



ООП
НА СТРОЙКЕ

XVI ГОД РЕВОЛЮЦИИ

9

ОБЪЕДИНЕНИЕ
ГОСУДАРСТВЕННЫХ ИЗДАТЕЛЬСТВ РОФОР

ПРОЛЕТАРИИ ВСЕХ СТРАН СОЕДИНЯЙТЕСЬ!



НА СТРОЙКЕ

№ 9 • СЕНТЯБРЬ • 1933

945198

ЦУНБ им. Н.А. Некрасова
Отдел хранения фондов

Впервые в истории научных исследований Севера приступлено к систематическому, планомерному освоению Арктики. Это сделало Советское правительство. Советские ледоколы изобразили всю западную часть Полярного моря, а краснознаменный ледокол «Сибиряков» впервые прошел Северо-восточный морской путь из Белого моря в Тихий океан без зимовки, в одну навигацию. Пятилетний план освоения Арктики выполнен в три с половиной года. За это время морскими экспедициями было пройдено 96 300 километров, сухопутными — 79 800 километров, воздушными — 29 200 километров. Всего 204 300 километров.

Началось систематическое освоение полярных ледоколов «Седов», под управлением капитана Анны, совершает ряд экспедиций на землю Франца Иосифа и Северную землю. В нарское море, в устье реки ежегодно проникают флотилии торговых судов.

Там, откуда лишь десять лет назад было вывезено всего несколько сот стандартных лесов, в 1930 г. вывозится 158 505 тонн лесных материалов, пушнины и других товаров. Западную часть Арктики уже удалось сделать доступной для постоянной навигации. Это стало возможным в значительной степени благодаря прекрасной работе вновь построенных научных радио-метеорологических станций. Блестящая работа наших выдающихся северных летчиков: Чухновского, Бабушина, Кальвица, Слепнева, Аленсева, Страубе, Козлова, Иванова, Дедушенко и других служит залогом новых побед, новых завоеваний на далеком фронте Северных окраин СССР. Представление об Арктике, как о стране, отгороженной от культурных земель непреодолимым ледяным барьером, разрушено. Арктическая пустыня медленно, но верно отступает под большевистским напором.

508/1-84



ЦУНБ им. Н.А. Некрасова
Отдел хранения фондов

ЦУНБ им. Н.А. Некрасова
Отдел хранения фондов



СЕВЕРО-ВОСТОЧНЫЙ
МОРСКОЙ ПУТЬ
ОТКРЫТ

СОВЕТСКИЙ РУЛЕВОЙ У ШТУРВАЛА



НА ДЕСЯТКИ ТЫСЯЧ КИЛОМЕТРОВ, ОКРУЖАЯ СО ВСЕХ СТОРОН
ПОЛЮС, РАСКИНУЛАСЬ БЕСПРЕДЕЛЬНАЯ ЛЕДЯНАЯ ПУСТЫНЯ

Фото Г. А. Ушакова.

БОГАТСТВА АРКТИКИ



Грандиозные лесные массивы приполярных областей, рыбные и пушные богатства, перспективы добывающей промышленности, богатейшие, в большинстве еще нетронутые недра — заставляют усиливать постоянную транспортную связь с далекими окраинами республики.

Самые поверхностные исследования недр Севера дают блестящие результаты: на р. Печоре, в Норильске, на Таймырском полуострове обнаружены каменно-угольные бассейны; на Северной Земле — полиметаллические руды и олово; на острове Вайгач — свинец; на р. Ухте — нефть; на р. Колыме — золото.



Охотник о. Врангеля
с добычей.



Разделка туши моржа.

ИССЛЕДОВАНИЕ И ОСВОЕНИЕ
 СОВЕТСКОЙ АРКТИКИ ПРОВОДИТСЯ
 ПОД НЕПОСРЕДСТВЕННЫМ
 РУКОВОДСТВОМ ТОВАРИЩА СТАЛИНА



„Горячий привет и поздравление участникам экспедиции, успешно разрешившим историческую задачу сквозного плавания по Ледовитому океану в одну навигацию. Успехи вашей экспедиции, преодолевшей неимоверные трудности, еще раз доказывают, что нет таких крепостей, которых не могли бы взять большевицкая смелость и организованность“.

(Из телеграммы тов. Сталина участникам экспедиции на ледоколе „Сибиряков“)

1928 «КРАСИН»
 1930 «СЕДОВ»
 1931 «ЛОМОНОСОВ»
 1932 «СИБИРЯКОВ»
 «РУСАНОВ»
 «МАЛЫГИН»

МАРШРУТЫ ОСНОВНЫХ ЭКСПЕДИЦИЙ



С. С. С. Р.



Председатель Арктической Комиссии при СНК СССР С. С. Каменев обсуждает с директором Всесоюзного арктического института О. Ю. Шмидтом план систематического освоения северных границ.



На смену парусным ботам поморов на Север пришли ледокол и самолет. Ледокол, в комбинированной работе с самолетом и радио, проникая туда, куда, казалось, нет доступа человеку, доказал свои неоспоримые преимущества в завоевании Арктики.

КАРСКОЕ МОРЕ— ПЕРВЫЙ ЭТАП ОСВОЕНИЯ АРКТИКИ



АРХАНГЕЛЬСК

Карское море—это „ледяной мешок“, как прозвали его поморы, издавна пользовалось мрачной репутацией, из-за постоянного скопления ледяных полей, не расходившихся даже в летнее время. На плавание в Карском море смотрели, как на безнадежное предприятие.

Тщательное изучение Карского моря, открытие ряда научных радиостанций дали советскому правительству возможность уже с 1921 г. регулярно посылать к устью Енисея целые караваны, флотилии торговых пароходов. Эти флотилии, во главе с крупнейшими в мире ледоколами „Красным“ и „Лениным“, ежегодно совершают блестящие рейсы, приносящие значительный доход государству.

Пять пароходов Карской экспедиции 1921 г. вырастают в 1930 г. до 46. Соответственно увеличивается и грузооборот. Импорт машин и вывоз леса достигает в 1930 г. рекордной цифры—158 505 тонн.

В результате блестящей работы Карских экспедиций, на далеком пустынном Севере вырастает новый город Игарка, имеющий уже 15 тысяч жителей. Здесь—лесная промышленность, графитная фабрика, кирпичные заводы и т. д. Впервые по Енисею, Нижней Тунгузке и их притокам, на расстоянии в 3 тысячи километров сплавляется лес для погрузки его на суда заграничного плавания. Далекая окраина Советского Союза получает промышленную базу.

Фото П. К. Новицкого.





ПОРТ ИГАРКА



Радиостанция Маточкина
Шара с гондолы цеппелина.



Фото Р. Л. Самойловича



НОВАЯ ЗЕМЛЯ,

РАЗДЕЛЕННАЯ ПРОЛИВОМ МАТОЧКИНА ШАРА, РАСТЯНУЛАСЬ НА ТЫСЯЧУ КИЛОМЕТРОВ, ЦЕЛЫХ 7 ГРАДУСОВ ШИРОТЫ ЗАХВАТИЛ ОГРОМНЫЙ ОСКОЛОК МАТЕРИКА, РАЗДЕЛЯЮЩИЙ ПОЛЯРНОЕ МОРЕ НА ЕВРОПЕЙСКУЮ И АЗИАТСКУЮ ЧАСТИ. НОВАЯ ЗЕМЛЯ ЯВЛЯЕТСЯ БАРЬЕРОМ ДЛЯ ЛЕДЯНЫХ ПОЛЕЙ, НАПИРАЮЩИХ БЕСКОНЕЧНЫМИ МАССАМИ С ПОЛЮСА, И ЭТИМ ДАЕТ ВОЗМОЖНОСТЬ ТЕПЛОМУ ТЕЧЕНИЮ ГОЛЬФШТРЕМ СОГРЕВАТЬ ВОСТОЧНУЮ ЧАСТЬ МОРЯ БАРЕНЦА, ДЕЛАЯ ЕЕ СУДОХОДНОЙ В ТЕЧЕНИЕ ВСЕХ НАВИГАЦИЙ. ДЛЯ СОВЕТСКОГО СОЮЗА НОВАЯ ЗЕМЛЯ—ЭТО ВОРОТА К УСТЬЯМ ВЕЛИКИХ СИБИРСКИХ РЕК; ЭТО—ПЕРВЫЙ ЭТАП СЕВЕРО-ВОСТОЧНОГО МОРСКОГО ПУТИ.

ПОСЛЕ ОКТЯБРЬСКОЙ РЕВОЛЮЦИИ НАЧАЛОСЬ ПЛАНОМЕРНОЕ ЗАСЕЛЕНИЕ БЕРЕГОВ НОВОЙ ЗЕМЛИ, БОГАТЫХ ТЮЛЕНЕМ, БЕЛУХОЙ, РЫБОЙ И ПЕСКОМ. ОСНОВНЫЕ ЖИТЕЛИ НОВОЙ ЗЕМЛИ—ЭТО НЕНЦЫ. ВСЕ ПРОМЫШЛЕННИКИ НА НОВОЙ ЗЕМЛЕ ОБЪЕДИНЕНЫ СЕЙЧАС В ПРОИЗВОДСТВЕННЫЕ АРТЕЛИ. С ОБЩЕСТВЕННЫМ ИНВЕНТАРЕМ. ТАМ ОТКРЫТЫ ШКОЛЫ ИНТЕРНАТЫ ДЛЯ ДЕТЕЙ КОРЕННОГО НАСЕЛЕНИЯ, КУРСЫ СПЕЦИАЛИСТОВ МОТОРНОГО РЫБОЛОВНОГО ФЛОТА И ДВЕ ПРАВИТЕЛЬСТВЕННЫЕ РАДИОСТАНЦИИ—НА МАТОЧКИНОМ ШАРЕ И НА МЫСЕ ЖЕЛАНИЯ. ЗАБИТЫЙ ЦАРСКОЙ ОПРИЧИНОЙ ПРЕЖНИЙ ТУЗЕМЕЦ—ТЕПЕРЬ ПОЛНОВЛАСТНЫЙ ХОЗЯИН СВОЕЙ СТРАНЫ.

Птичий базар.



Фото Л. А. Порченко.



Капитан „Красина“ тов. Легздин
и начальник экспедиции тов. Шевелев.



Цена номера 10 коп.
Воскресная Иллюстрированная (большая):
ПРАВДА
Орган Центр. Ком. и Моск. Ком. ВКП(б)

АПРЕЛЬ
17
1933 г.
ПОНЕДЕЛЬНИК.
№ 106 (1632).

ТЕЛЕГРАММА. МУРМАНСК ЛЕДОКОЛ «КРАСИНА».
Начальнику экспедиции тов. ШЕВЕЛЕВУ.
Капитану тов. ЛЕГЗДИНУ.

Задания правительства по созданию зимних зимовочных и промывочных станций на «Новой Земле», несмотря на тяжелые ледовые условия, выполнены в рекордно короткий срок. «Красина» и его ледовый охранный отряд участвовали в выполнении с рекордным завершением отведенного задания. Выход в ЦИМ СССР с количеством в килограммах: СТАЛИН, МОЛОТОВ, ВОРОШИЛОВ, МИРОШНИКОВ, ЯКОСОВ.

Зимой 1933 года на Новую Землю совершил блестящий рейс крупнейший советский ледокол «Красина» с продовольствием для артелей промышленников - зверобоев, рассеянных в становищах по всему побережью. История этого похода такова. Вышедшие осенью корабли с продовольствием были задержаны в пути штормами. Затем наступила зима и не пустила их к берегу.

Советское правительство из опасения, чтобы из-за отсутствия свежих овощей на зимовках не возникла цынга, немедленно отправило туда «Красина» под начальством М. И. Шевелева.

Кроме того, ледокол должен был оказать помощь зимовавшим на Новой Земле научным работникам: Ермолаеву, германскому гео-физику доктору Велькену и водителю аэросаней — Петерсену, которые, направляясь к радиостанции мыса Желания, застряли из-за недостатка горючего в снегах и вынуждены были пройти до ближайшего жилища свыше 160 километров пешком, при чем доктор Велькен серьезно заболел.

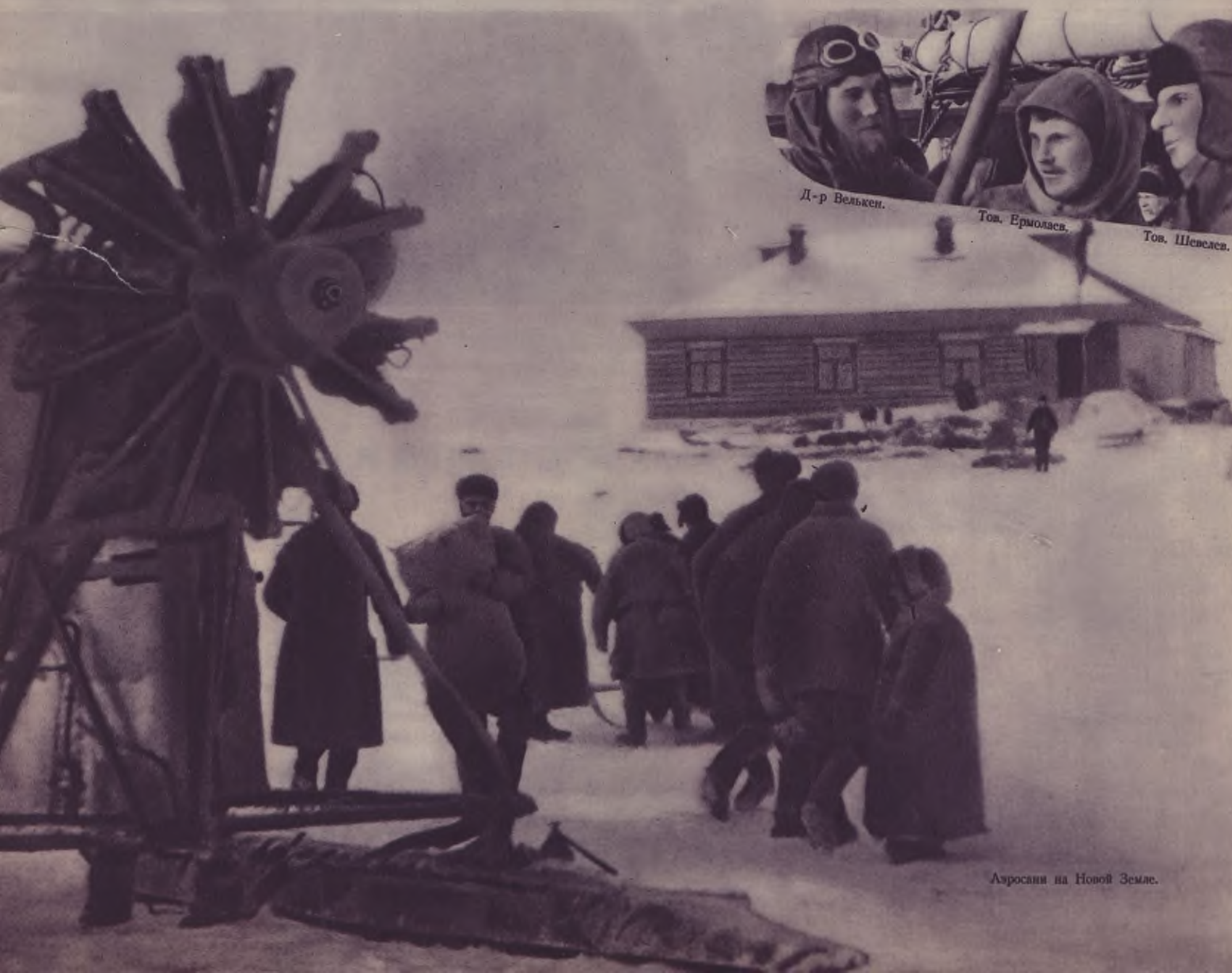
Все эти задания ледокол «Красина» выполнил. Он прошел за 28 суток путь от Мурманска до мыса Желания, оставил в 6 пунктах продовольствие, принял на борт Ермолаева, доктора Велькена и Петерсена и доставил их в русскую гавань.

Это было первое в истории зимнее плавание в районе Новой Земли и притом плавание, окончившееся блестящим успехом.



Фото Г. Донпа.





Д-р Велькен.

Тов. Ермолаев.

Тов. Шевелев.

Аэросани на Новой Земле.



Георгий Седов на Земле Франца Иосифа перед отправлением к полюсу.

Фото Н. В. Пинегина.



Радиостанция в день открытия.

Фото И. М. Иванова.

САМАЯ СЕВЕРНАЯ СТАНЦИЯ В МИРЕ

На Земле Франца Иосифа в бухте Тихой близ могилы полярного исследователя Георгия Седова, пытавшегося в 1912/13 г. пешком достигнуть Северного полюса, открыта самая северная в мире научная радиостанция и оставлены первые семь колонистов под начальством П. Я. Иллешеви́ча.





Фото И. М. Иванова.



Р. Л. Самойлович.

О. Ю. Шмидт.

В. Ю. Визе.

В. И. Воронин.

Фото П. Я. Ильяшевича.

В 1929 году советская правительственная арктическая экспедиция на ледоколе „Седов“ при участии проф. В. Ю. Визе, проф. Р. Л. Самойловича и капитана В. И. Воронина во главе с проф. О. Ю. Шмидтом торжественно водрузила красный флаг на м. Флора острова Гуккера.



Научная станция на Земле Франца Иосифа.

Фото А. Никольского.

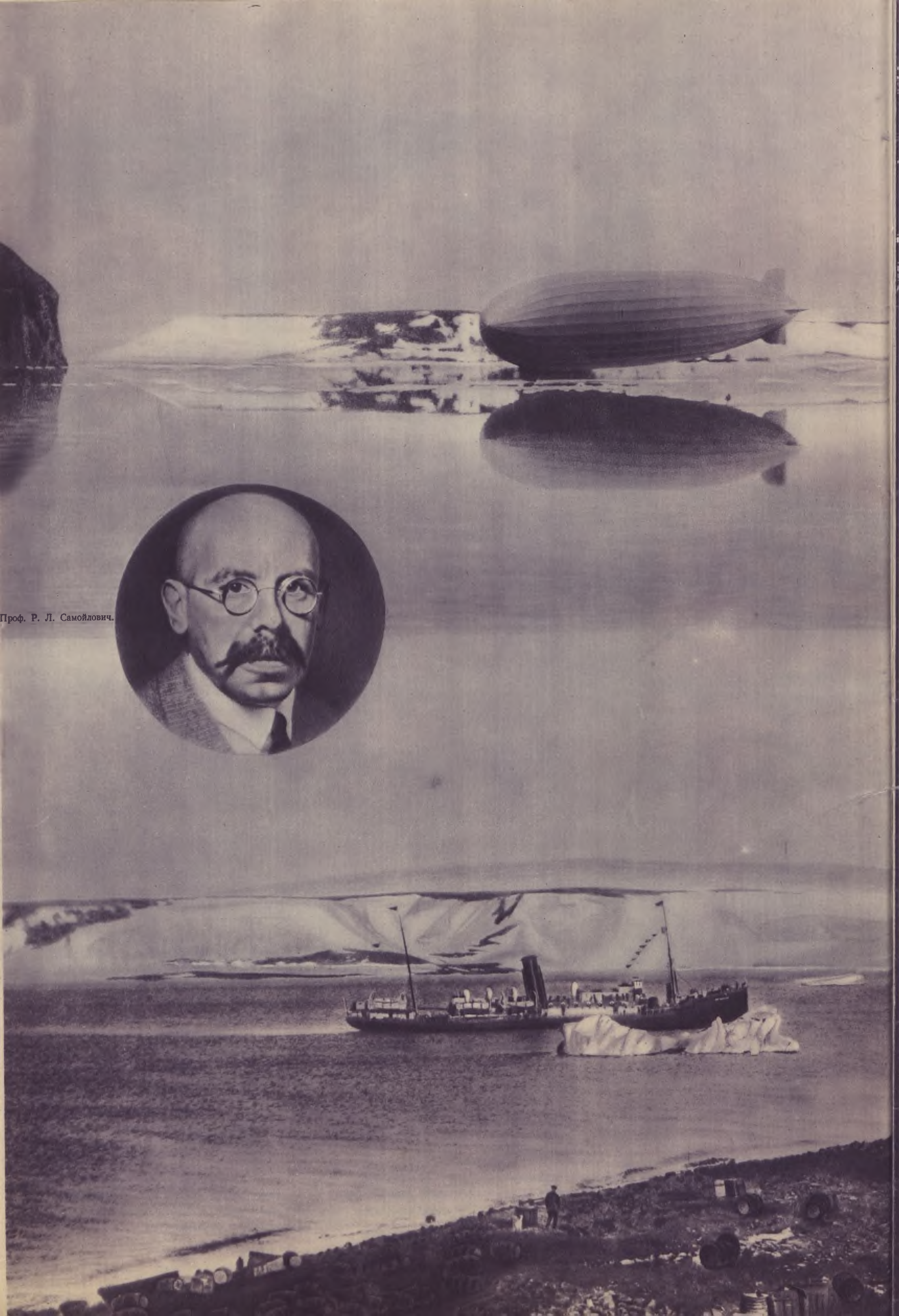
На Земле Франца Иосифа сооружен дом, состоящий из 13 комнат, и радиостанция. Станция беспеременно обеспечена двухлетним запасом продовольствия и угля. Продуктовое снабжение сотрудников станции, подобранное на основании строго научных данных, гарантирует от заболеваний цингой.

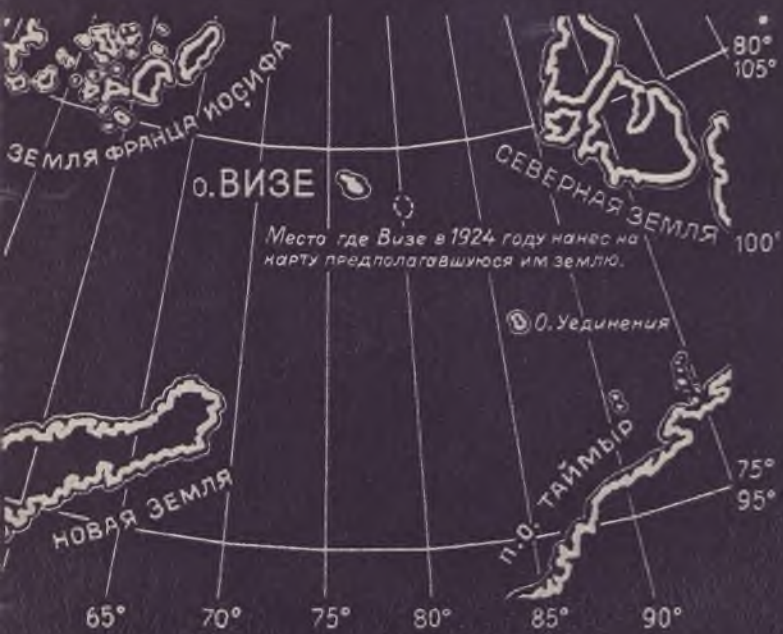


Сотрудники научной экспедиции Земли Франца Иосифа за торжественным обедом в день годовщины Октября

В настоящее время на Земле Франца Иосифа зимуют уже 20 научных работников. Зимовщики будут иметь в своем распоряжении самолет, который поможет в наиболее короткий срок изучить и освоить далекую территорию Советского Союза

Проф. Р. Л. Самойлович.





Проф. В. Ю. Визе.

В 1930 ГОДУ ПРОФ. В. Ю. ВИЗЕ ДАЛ ИЗУМИТЕЛЬНОЕ ДОКАЗАТЕЛЬСТВО НАУЧНОГО ПРЕДВИДЕНИЯ.

ЕЩЕ В 1924 ГОДУ, ИЗУЧАЯ ДВИЖЕНИЕ ЛЬДОВ С ЗАТЕРТЫМ В НИХ СУДНОМ «АННА», ОН ОПУБЛИКОВАЛ ПРЕДПОЛОЖЕНИЕ, ЧТО МЕЖДУ ЗЕМЛЕЙ ФРАНЦА ИОСИФА И СЕВЕРНОЙ ЗЕМЛЕЙ НАХОДИТСЯ НИКОМУ НЕИЗВЕСТНАЯ ЗЕМЛЯ. В 1930 ГОДУ ЛЕДОКОЛ «СЕДОВ» СУМЕЛ СТЕРЕТЬ ЕЩЕ ОДНО БЕЛОЕ ПЯТНО НА АРКТИЧЕСКОЙ КАРТЕ, ОТКРЫВ НА УКАЗАННОМ ПРОФ. В. Ю. ВИЗЕ МЕСТЕ ЗЕМЛЮ И ВВЕДЯ ЕЕ В СОСТАВ ТЕРРИТОРИИ СОВЕТСКОГО СОЮЗА.



Обследование Земли Визе.

В 1931 ГОДУ В БУХТЕ ТИХОЙ НА ЗЕМЛЕ ФРАНЦА ИОСИФА СОСТОЯЛАСЬ ИСТОРИЧЕСКАЯ ВСТРЕЧА ГЕРМАНСКОГО ДИРИЖАБЛЯ «LZ-127» С ЛЕДОКОЛОМ «МАЛЫГИН». НА ДИРИЖАБЛЕ НАХОДИЛИСЬ ПРОФ. Р. Л. САМОЙЛОВИЧ И СОВЕТСКИЙ РАДИСТ Э. Т. КРЕНКЕЛЬ.





СОВЕТСКИЕ ИССЛЕДОВАТЕЛИ НА СЕВЕРНОЙ ЗЕМЛЕ

Северная Земля была открыта еще в 1914 году. Однако вплоть до 1930 года никто в мире не знал, что она из себя представляет, каковы ее размеры. Вверху — карта Северной Земли 1929 года.

Фото Р. Л. Самойловича.



Н. Н. Урванцев
и Г. А. Ушаков.



Карта Северной Земли, составленная Н. Н. Урванцевым по работам советской северо-земельской арктической экспедиции.

Условные обозначения.
 --- Маршруты экспедиций.
 ~~~~~ Граница ледников.  
 ★ Главная база экспедиции.

Н. Н. Урванцев.

Г. А. Ушаков.

С. П. Журавлев.

В. В. Ходов.

Фото Р. Л. Самойловича.

В 1930 году ледокол «Седов» завез на Северную Землю первую экспедицию четырех смельчаков — начальника экспедиции Г. А. Ушакова, заместителя начальника геолога Н. Н. Урванцева, радиста В. В. Ходова и промышленника-зверобоя С. П. Журавлева, оставшихся на неизвестных до того островах Сергея Каменева, лежащих вблизи берегов Северной Земли, на два года. Огромную работу произвели эти исследователи на совершенно неизвестном науке осколке материка.

В дикие бураны, при 47 градусах мороза, пешком и на собаках, ночуя в снегу под прикрытием тонких парусиновых палаток, эти люди в течение двух лет обошли всю землю и впервые составили ее точную карту. Помимо этого они произвели детальное изучение геологического строения земли, нашли ценные ископаемые и собрали богатейшие материалы о режиме морских льдов, о климате, оледенении земли и коллекции по фауне и флоре. Они открыли новые проливы и выяснили, что Северная Земля состоит из трех огромных островов, а не из двух, как это смутно предполагали раньше.



Фото Г. А. Ушакова.



Пять с половиной тысяч километров прошли они на собаках и нанесли на карту Советского Союза территорию в 47 500 кв. км.  
За блестящую работу по исследованию Северной Земли Г. А. Ушаков и Н. Н. Урванцев награждены орденами Ленина, а В. В. Ходов и С. П. Журавлев— орденами Красного Трудового Знамени.

Промышленник-зверобой С. П. Журавлев.



Работает В. В. Ходов.



ЭКСПЕДИЦИЯ НА ОСТРОВ «БОЛЬШЕВИК» (СЕВЕРНАЯ ЗЕМЛЯ)

Фото Г. А. Ушакова.



Подъем на борт ледокола спасенных участников экспедиции Нobile.



В 1930 ГОДУ СОВЕТСКИЙ ПОЛЯРНЫЙ ЛЕТЧИК СЛЕПНЕВ ОБНАРУЖИЛ СЛЕДЫ АМЕРИКАНСКОГО ЛЕТЧИКА ЭЙЕЛЬСОНА НА ДАЛЕКИХ БЕРЕГАХ ЧУКОТСКОГО ПОЛУОСТРОВА, ПОСЛЕ ЧЕГО ТЕЛА ЭЙЕЛЬСОНА И ЕГО МЕХАНИКА БЫЛИ ДОСТАВЛЕНЫ НА АЛЯСКУ. СЛЕПНЕВ ПРОДЕЛАЛ К МЕСТУ АВАРИИ АМЕРИКАНСКОГО САМОЛЕТА ЧРЕЗВЫЧАЙНО ТЯЖЕЛЫЙ ПУТЬ В ПЕРИОД СНЕЖНЫХ БУРЬ, ДИКИХ ВЕТРОВ И СУМЕРЕК УХОДЯЩЕЙ ПОЛЯРНОЙ НОЧИ. ЕГО ПЕРЕЛЕТ, РАВНО КАК И ПЕРЕЛЕТЫ ЛЕТЧИКА БАБУШКИНА В ПОИСКАХ НОБИЛЕ, ЯВЛЯЮТСЯ ДЕМОНСТРАЦИЕЙ БЛЕСТЯЩЕЙ ТЕХНИКИ СОВЕТСКОЙ ПОЛЯРНОЙ АВИАЦИИ.

СОВЕТСКИЙ ЛЕТЧИК М. Т. СЛЕПНЕВ ОБНАРУЖИВАЕТ ОСТАТКИ РАЗБИТОГО САМОЛЕТА ЭЙЕЛЬСОНА.

ФОТО М. Т. СЛЕПНЕВА.

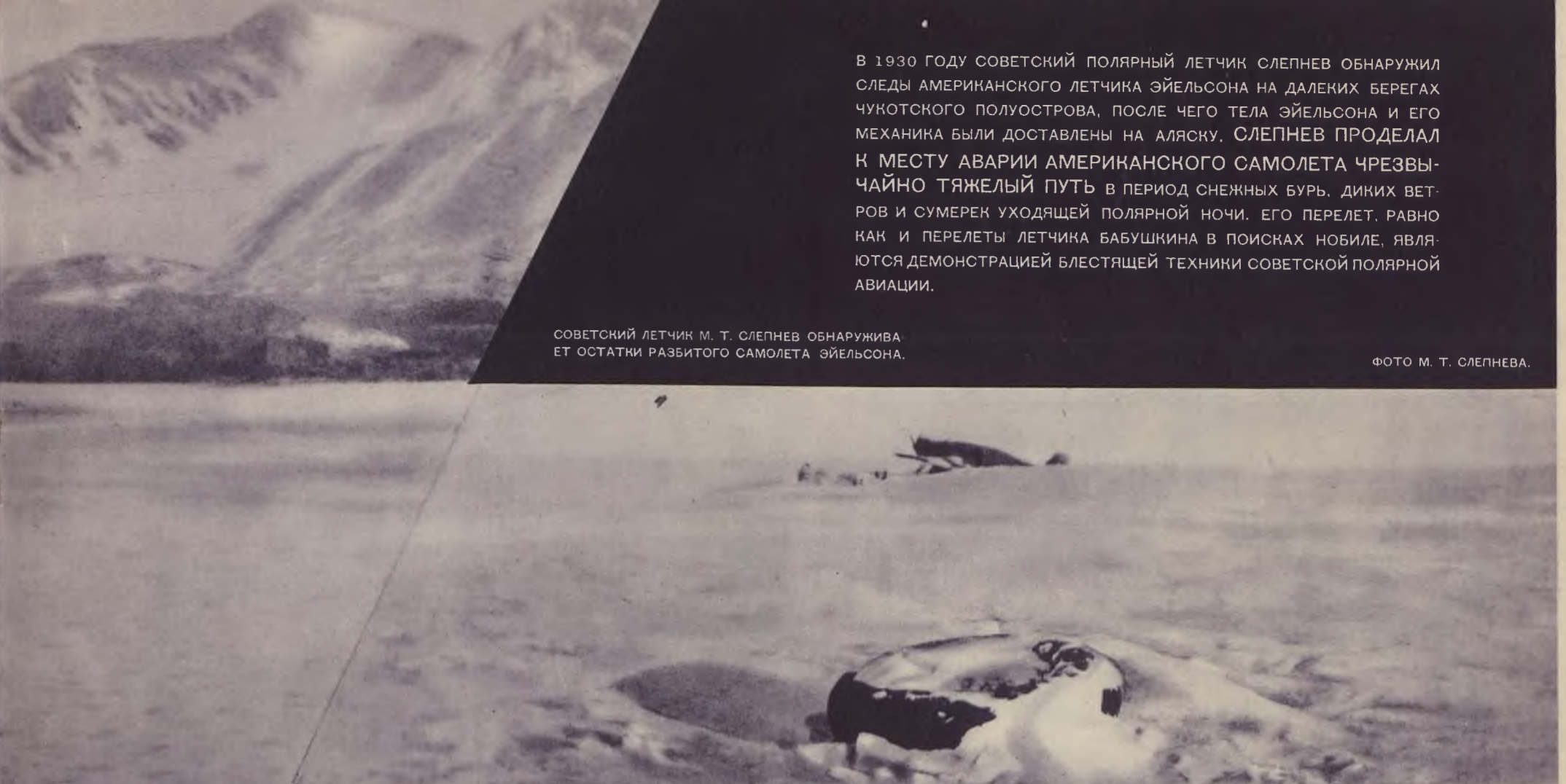


ФОТО ВЕРКАШИНА.



Церемония передачи тела Эйельсона американским властям.

СССР ВПИСАЛ РЯД БЛЕСТЯЩИХ СТРАНИЦ В ИСТОРИЮ ОКАЗАНИЯ ПОМОЩИ И РОЗЫСКА ПРОПАВШИХ ПОЛЯРНЫХ ПУТЕШЕСТВЕННИКОВ

В 1928 ГОДУ СОВЕТСКИЙ ЛЕТЧИК Б. Г. ЧУХНОВСКИЙ РАЗЫСКАЛ ЗАТЕРЯННУЮ В ЛЕДЯНОЙ ПУСТЫНЕ ГРУППУ УЧАСТНИКОВ АРКТИЧЕСКОГО ПЕРЕЛЕТА НА ДИРИЖАБЛЕ «ИТАЛИЯ», А ЛЕДОКОЛ «КРАСИН» ПРИНЯЛ ИХ НА БОРТ И ДОСТАВИЛ НА МАТЕРИК.



Проф. Шулейкин на мачте "Таймыра" за научными наблюдениями.



Мы кладем в основу продвижения на север работу опорных пунктов в виде постоянно действующих, нами созданных научных станций.

На советских научных радиостанциях круглый год ведутся регулярные наблюдения над погодой, температурой воздуха и воды, изучается при помощи шаров-пилотов направление ветров, движение льдов, химический анализ морской воды, направление течений, составляются точные описи берегов, промеры глубин, подробно обследуется фауна и флора.

Определение состава морской воды (Таймырская гидрографическая экспедиция).



Общий вид станции на мысе Желания.

### СОВЕТСКИЙ СОЮЗ ПРИСТУПИЛ К ПЛАНОМЕРНОМУ ОСВОЕНИЮ СВОИХ СЕВЕРНЫХ ОКРАИН

Фото В. Березкина.

Распилка льда перед испытанием его плотности.



— Погода делается на Севере,— заявил проф. В. Ю. Визе, крупнейший советский ученый-полярник.

Недостаточно изученный климат Арктики уже заставляет обратить особое внимание на неизученный район земного шара, где зарождаются циклоны, антициклоны, создаются осадки,— словом все то, что делает нашу погоду.

Только постоянные и регулярные наблюдения за воздушными течениями дадут возможность предугадывать погоду, и чем лучше мы будем знать климатический режим Арктики, тем удачнее сможем делать обоснованные предсказания погоды.

Сеть научных радиостанций уже создана на всех северных форпостах советского сектора Арктики — на Мурманском побережье, Новой Земле, Земле Франца Иосифа, Северной Земле, острове Вайгач, Югорском Шаре, мысе Желания, мысе Челюскина (самая северная оконечность Азии), в устье реки Лены (бухта Тикси), на острове Диксон (близ устья Енисея), на Новосибирских островах, острове Врангеля, мысе Уэллена (восточная оконечность азиатского материка) и т. д.

Подготовка к пуску шаров-пилотов на Земле Франца Иосифа.



Радиозонд проф. Молчанова.





Радисту Э. Т. Кренкелю в 1930 году, во время зимовки на Земле Франца Иосифа, удалось установить прямую радиосвязь с американской экспедицией Бэрда, находившейся у Южного полюса и этим побить мировой рекорд дальности передачи. Вверху—Э. Т. Кренкель; внизу—радиостанция Бэрда близ Южного полюса.



Тов. Ушаков из московской радиостудии рассказывает новой смене зимовщиков о своем опыте двухлетней зимовки на Северной Земле.

Разбросанные по всей необъятной Арктике зимовщики северных радиостанций, даже в мрачную полярную ночь, не чувствуют себя одинокими. Они поддерживают постоянную связь не только с центральными станциями Союза, но и со своими семьями. Периодически организуется радиоперекличка центральных городов СССР с северными станциями. Затерянные в снегах исследователи имеют возможность регулярно слушать далекие голоса своих близких. Радио на Севере имеет особое значение. Маленький аппарат всегда держит зимовщиков в курсе политических событий страны и ее хозяйственного роста. Старые опытные полярники, вернувшись после зимовки

на материк, имеют возможность, при помощи радио, поделиться своим опытом с молодыми, впервые попавшими в Арктику. Ни одно советское судно, отправляющееся в Арктику, не выходит в плавание без радиоустановки. Такие возмутительные случаи, как тот, когда военное министерство накануне выхода экспедиции Георгия Седова в море, по неизвестным соображениям запретило установку радио, отброшены революцией в область прошлого. В настоящее время Советский Союз уже имеет крепкий кадр полярных радистов, крупных специалистов по радиосвязи в Арктике.

Фото С. О. Фрилинда.



ОСВОЕНИЕ  
ВОСТОЧНОГО СЕКТОРА  
АРКТИКИ

Мыс Челюскин

Мыс Дежнев.

У эскимосов на Чукотском побережье.

Группа участников экспедиции.



Начальник экспедиции гражданско-го воздушного флота Т. Ландин

Фото В. И. Англича



С 1930 по 1933 год экспедиция под начальством Ландина провела на Севере огромную работу, изыскивая воздушные трассы, стоянки для самолетов и посадочные площадки. На небольших, мелко-сидящих катерах эта экспедиция прошла громадный путь вдоль берегов Сибири, — от мыса Дежнева до устья р. Лены — произвела подробное обследование всего восточного побережья азиатского материка. Ею были определены

навигационные условия, метеорологические данные, изучена экономика далекого Севера, сделаны большие исправления берегов на картах северных окраин Союза, обнаружены удобные бухты для стоянки судов. За три года работ экспедиции Ландина участниками ее пройдено 13 471 км вдоль азиатского побережья материка.

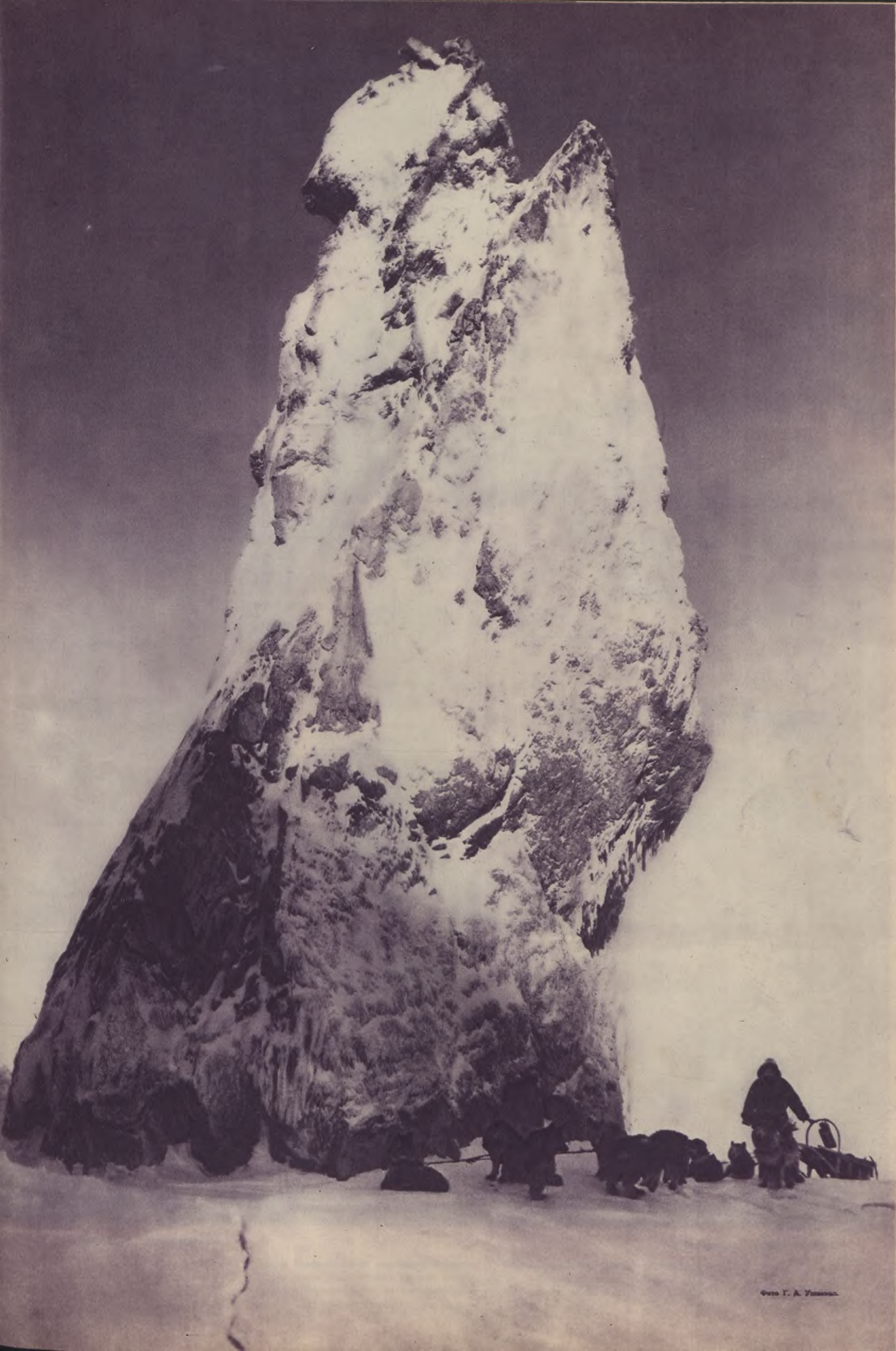


В 1924 г. на острове Врангеля был поднят флаг Советского Союза. В 1926 г. организовано первое советское поселение под началом Г. А. Ушакова и завезены семьи эскимосов и чукчей. В исключительно тяжелых условиях создавалось это поселение. Суровая природа острова на каждом шагу ставила преграды перед первыми поселенцами. Сильные морозы, почти непрерывные метели и редко отступающие льды могли быть побежденными только умелым руководством и большевистской настойчивостью первых поселенцев.



Строительство первой советской колонии на о. Врангеля.





© 1911 G. A. Yonson.



На о. Врангеля зимой, весной и летом.



Эскимосы, впервые увидевшие быка.







Тальслекак — девушка эскимоска.

Фото Г. А. Ушакова.

Остров Врангеля сейчас всесторонне изучается. С 1929 г. на острове работает радиостанция. Остров имеет исключительно богатые возможности для развития промыслов. Огромные стада моржей собираются летом на его прибрежных отмелях. Зимой промышленники берут богатую добычу — песцовыми и медвежьими шкурами.



Собрание у „Красного Чума“.

**СОВЕТСКОЕ ПРАВИТЕЛЬСТВО УДЕЛЯЕТ ИСКЛЮЧИТЕЛЬНОЕ ВНИМАНИЕ  
НАЦИОНАЛЬНОСТЯМ СЕВЕРА**

ПРИ ПРЕЗИДИУМЕ ВЦИК'А СОЗДАН КОМИТЕТ СЕВЕРА, ПРЕДСЕДАТЕЛЕМ КОТОРОГО ЯВЛЯЕТСЯ П. Г. СМИДОВИЧ

Председатель Комитета Севера при президиуме ВЦИК П. Г. Сидович.

Советская культура проникает в далекие, оторванные бесконечными тундрами от центральных областей Союза, окраины. Там, где еще недавно неограниченно властвовал шаман, занимавшийся знахарством, теперь созданы национальные советы, открыты больницы, ясли, амбулатории. Впервые в истории забитый и угнетенный национал получил свою школу, где преподавание ведется на его родном языке. Из становища к становищу передвигаются «красные чумы», оборудованные передвижными кино-аппаратами — центры массовой и культурной работы среди отсталого населения.

Больница в районе Н. Тунгузки.



Демонстрация в день 1 мая в с. Усть-Белая.



# ЗВЕРОБОЙНЫЕ ПРОМЫСЛЫ НА СЕВЕРЕ

В Белое море ежегодно зимой отправляются советские зверобойные экспедиции для добычи тюленя, приходящего туда в это время огромными стадами. В каждую зверобойную кампанию добывается до сотни тысяч шкур ценнейшего зверя. В Советском Союзе зверобойные экспедиции отправляются в сопровождении самолетов, которые производят разведку лежек зверя и по радио сообщают об этом на ледоколы.

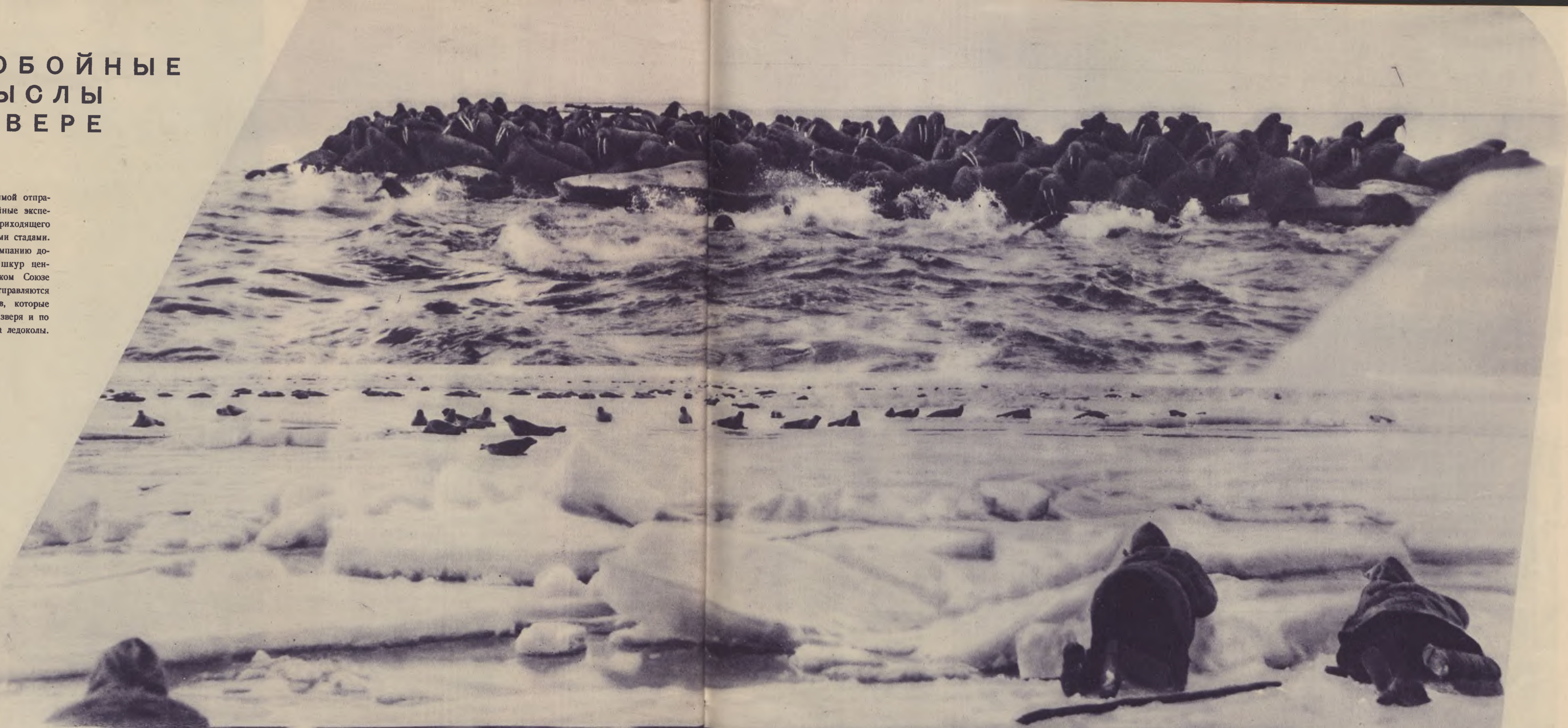


Фото Г. Аксенова (Союзфото).



АРХАНГЕЛЬСК



КАМЧАТКА



Начальник экспедиции проф. О. Ю. Шмидт.

Фото П. К. Новицкого.



Проводы экспедиции в Архангельске.

Фото М. Троянского.

# СЕВЕРО-ВОСТОЧНЫЙ МОРСКОЙ ПУТЬ ОТКРЫТ

1932 год ознаменован блестящей экспедицией ледокола «Сибиряков», прошедшего под руководством проф. О. Ю. Шмидта весь Северо-Восточный морской путь от Белого моря до Тихого океана, вдоль берегов Сибири, без зимовки, в одну навигацию.

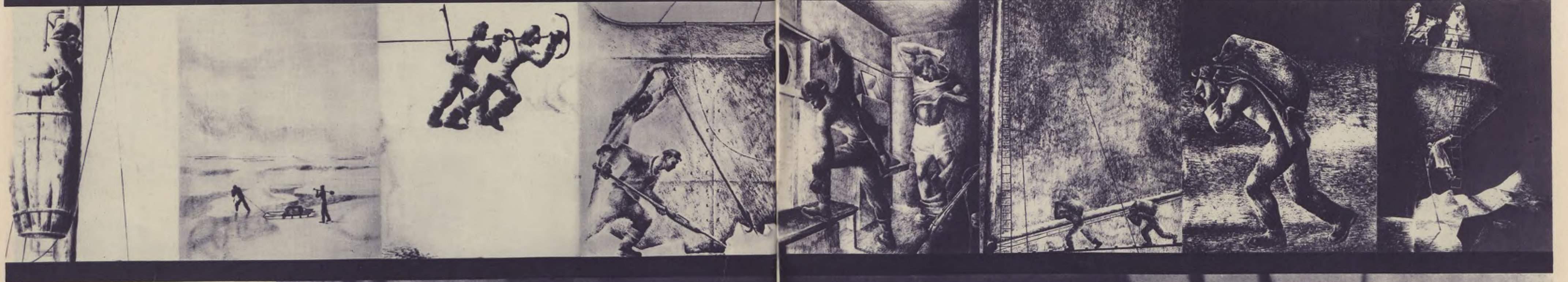


Рис. худ. Льва Канторовича.

Фото М. Троицкого.

Пройти без зимовки, в одну навигацию доказать возможность регулярного плавания Северо-Восточным морским путем — вот то задание правительства, которое «сибиряковцы» выполнили, выйдя победителями из борьбы с ледяной стихией.

Во время пути, у берегов Чукотского полуострова, гигантские ледяные поля обломали лопасти винта у ледокола. «Сибиряков» потерял самостоятельный ход и оказался во власти капризных ветров, льдов и течений.

Но авария не испугала экипаж ледокола. Круглые сутки, в течение шести дней, весь состав экспедиции — от научных работников до кочегаров — без отдыха работал на аврале, перетаскивая на плечах огромные мешки, чтобы поднять кверху корму судна и затем сменить обломавшиеся лопасти винта.

Однако новые лопасти продержались всего лишь два дня.

После этого «Сибирякову» пришлось добираться до чистой воды Берингова пролива на импровизированных, сделанных из брезента, парусах, взрывая лежащие впереди льды аммоналом.

Первого октября 1932 года советский ледокол достиг вод Тихого океана. «Сибиряков» стоял на стыке двух миров — Америки и Азии.

Смена лопастей винта.



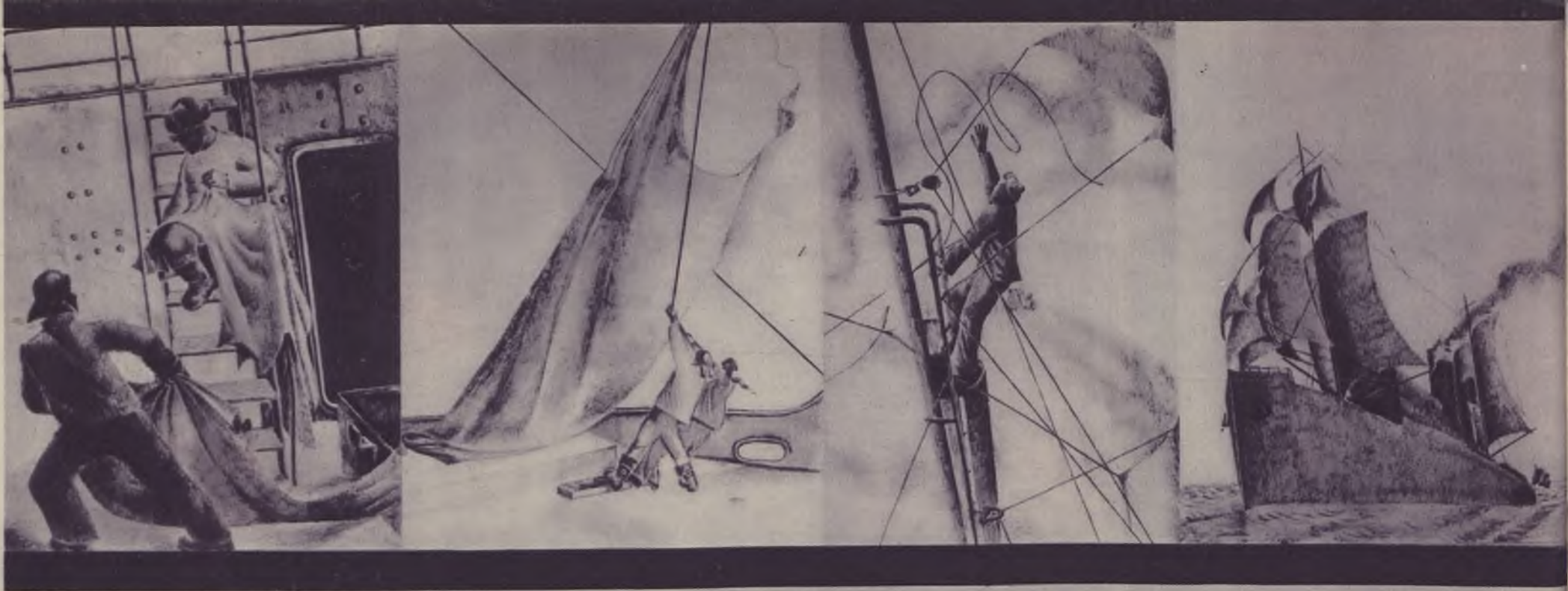


Фото М. Тролянского.



„Сибирьков“ под парусами.



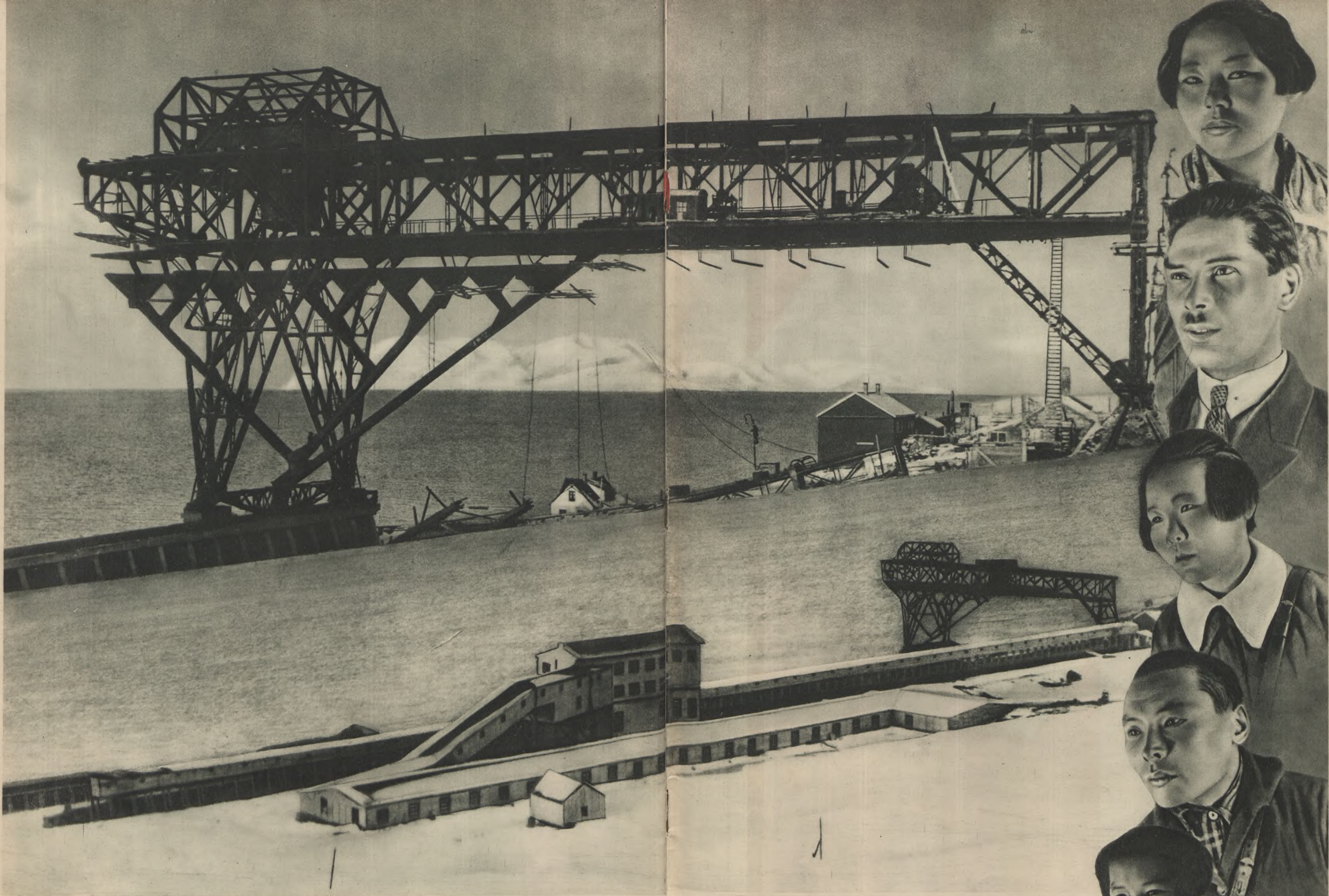
На буксире в Тихом океане.



Вход в бухту Петропавловска  
на Камчатке.







Погрузочные устройства и сортировка на советских рудниках — о. Шницерген.

Там, где совсем недавно была мрачная ледяная пустыня, — выросли новые города, поселки, становища рыбаков и зверобоев и первые ласточки советской культуры — научные радио-метеорологические станции. Арктикой овладевает организованный человек — человек Советского Союза. Появились новые люди, создаются кадры

работников - националов, энтузиастов огромного дела, — овладения гигантской, еще мало-исследованной областью, с ее неисчерпаемыми природными богатствами.

АРКТИКА СТАЛА СОВЕТСКОЙ

Герои Арктики и их сыновья  
издали И. Горький



4  
**ТЕЛЕГРАММА М. ГОРЬКОГО  
ГЕРОЯМ АРКТИКИ**

Иркутск. Барнаул. На борту «Малыгина»  
Соколову-Мажугу

Почет: полки Арктики — много героический успех  
в борьбе против суровых условий на территории, которую  
наши люди открыли. Герои Арктики — герои России.  
Иркутск. Барнаул. На борту «Малыгина»  
Соколову-Мажугу

**Коллектив комбината**

ИЗВЕСТИЯ ЦЕНТ

Время  
Литер.  
Рис.

Время  
Литер.  
Рис.





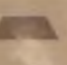


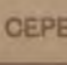

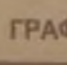

МАШИНЫ ГОРЬКОГО



# СЕВЕРО-ВОСТОЧНЫЙ МОРСКОЙ ПУТЬ ОТКРЫТ



НАЙТИ И УСТАНОВИТЬ ПОСТОЯННО ДЕЙСТВУЮЩИЙ МОРСКОЙ ПУТЬ К УСТЬЯМ ВЕЛИКИХ СИБИРСКИХ РЕК — ЭТО ЗНАЧИТ ПОДНЯТЬ НА НЕВИДАННУЮ ДОСЕЛЕ ВЫСОТУ ЭКОНОМИКУ НАШИХ ДАЛЕКИХ ОКРАИН — ЭТО ЗНАЧИТ ВОДОХНУТЬ НОВУЮ ЖИЗНЬ В ПОКА ЕЩЕ БЕЗЛЮДНЫЕ, ПУСТЫННЫЕ, НО С БОГАТЕЙШИМИ ПЕРСПЕКТИВАМИ ОБЛАСТИ

-  НЕФТЬ
-  УГОЛЬ
-  ЖЕЛЕЗО
-  МЕДЬ
-  ОВИНЕЦ
-  ЦИНК
-  ЗОЛОТО
-  СЕРЕБРО
-  АПАТИТЫ
-  ГРАФИТ
-  РИС
-  ХЛОПОК

на

ЛЕДОКОЛ «СИБИРЯКОВ».  
НАЧАЛЬНИКУ ЭКСПЕДИЦИИ ШМИДТУ  
КАПИТАНУ ЛЕДОКОЛА ВОРОНИНУ.

русской.  
путем  
юв Гер-  
оказание  
с Прус-  
предло-  
одетиту-

проект  
представ-  
должен  
и разре-  
пособны  
и сози-  
еленный  
э нового

Горячий привет и поздравление участникам экспедиции, успешно разрешившим историческую задачу сквозного плавания по Ледовитому океану в одну навигацию.

Успехи вашей экспедиции преодолевшей немалые трудности, еще раз доказывают, что нет таких крепостей, которых не могли бы взять большевистская смелость и организованность.

Мы входим в ЦИК Союза ССР с ходатайством о награждении орденом Ленина и Трудового знамени участников экспедиции

СТАЛИН, МОЛОТОВ, ВОРОШИЛОВ, ЯНСОН.

ОРГАНИЗАЦИЯ КОМУНДИНА

№ в Москве, провинция и на жел.-дор. ст.—10 коп.

ГОД ИЗДАНИЯ 17-й

# ИЗВЕСТИЯ

Центрального Исполнительного Комитета  
СОЮЗА  
СОВЕТСКИХ СОЦИАЛИСТИЧЕСКИХ РЕСПУБЛИК  
и  
Всероссийского Центрального Исполнительного Комитета  
СОВЕТОВ  
Рабочих, Крестьянских и Красноармейских Депутатов

НАЧАЛЬНИКУ ЭКСПЕДИЦИИ ПО СПАСЕНИЮ КРАСНОЗНАМЕННОГО  
ЛЕДОКОЛА „МАЛЫГИН“ ТОВ. КРЫЛОВУ

Шлем горячий привет руководителям и всем участникам экспедиции по спасению «Малыгина», с честью выполнившим труднейшее задание правительства.

Ваша работа и ваш успех вписывают славную страницу в историю советского полярного мереплавания.

Входим в ЦИК Союза ССР с ходатайством о награждении героев-эпроновцев.

СТАЛИН, МОЛОТОВ, ВОРОШИЛОВ, ЯНСОН.

БЕЛ  
Бра  
ший  
сста  
нов,  
решен

№ в Москве, провинция и на жел.-дор. ст.—10 коп.

ГОД ИЗДАНИЯ 17-й

# ИЗВЕСТИЯ

Центрального Исполнительного Комитета  
СОЮЗА  
СОВЕТСКИХ СОЦИАЛИСТИЧЕСКИХ РЕСПУБЛИК  
и  
Всероссийского Центрального Исполнительного Комитета  
СОВЕТОВ  
Рабочих, Крестьянских и Красноармейских Депутатов

## ТЕЛЕГРАММА

МУРМАНСК, ЛЕДОКОЛ «КРАСИН»,  
НАЧАЛЬНИКУ ЭКСПЕДИЦИИ ТОВ. ШЕВЕЛЕВУ,  
КАПИТАНУ ТОВ. ЛЕГЗДИНУ.

Задание правительства по оказанию помощи зимовщикам и промышленникам на Новой Земле, несмотря на тяжелые ледовые условия, выполнено вами раньше установленного срока, что свидетельствует о большевистской энергии и настойчивости моряков «Красина» и его летного состава. Поздравляем участников экспедиции с успешным завершением ответственного ледового похода. Входим в ЦИК Союза ССР с ходатайством о награждении.

СТАЛИН, МОЛОТОВ, ВОРОШИЛОВ, МИКОЯН, ЯНСОН.

ЮНД  
бене га  
четов и  
гуг был  
толкова  
шенно  
казатель  
залвлен  
допрос  
следстви  
часов и  
час. бе  
той кни  
газете,  
торы в  
знать.

ВОСЕМЬ ОБЯЗАТЕЛЬСТВА

№9

100 00

ПОСВЯЩЕН СОВЕТСКОЙ АРКТИКЕ

ХУДОЖНИК НОМЕРА — ЭЛЬ ЛИСИЦКИЙ  
КАРТЫ — ХУД. З. ДЕЙНЕКА  
РИСУНКИ НА СТР. 50, 51, 52, 53 — УЧАСТНИКА  
ЭКСПЕДИЦИИ «СИБИРЯКОВА» ХУД. Л. КАНТОРОВИЧА  
ТЕКСТ — БОР. ГРОМОВА

СССР НА СТРОЙКЕ

ЖУРНАЛ  
Выходит в четырех изданиях: на русском, английском, немецком и французском языках

Под редакцией: М. Горького, А. Гольцмана, Г. Гринко, Т. Енуидзе и Иконова, М. Калла, Новича, М. Кольцова, П. Краснова, Г. Лятакова (ответств. ред.), С. Урицкого и А. Халатова

\* РЕПРОДУКЦИИ БЕЗ СОСЛЫЛКИ НА ЖУРНАЛ «СССР НА СТРОЙКЕ» ВОСПРЕЩАЮТСЯ

Подписная плата на 1955 г.: год — 51 руб., кв. в мес. — 10 руб., 60 коп., цена отдельного номера 1 руб. 75 коп.

Подписка принимается во всех почтовых отделениях, у лиц, имеющих в своем распоряжении магазины, комиссионные магазины, пункты подписки, а также в магазинах иностранных представительств, консульств, торговых представительств, международных фирм — Москва, Центральный институт печати

Ответственный редактор — Г. Л. Лятаков

Адрес редакции — Москва, 64, Спиридоньевна, 8

Государственное издательство иностранных языков

См. также: журнал «Дальний Восток», «Мирная Арктика» и «Арктика» ЦУНБ им. Н. А. Некрасова, ул. Горького, 14, Москва, 1955

ЦУНБ  
им. Н. А. Некрасова



2 000001 336168

ЛР. 75 к.

526

1933

ИЗОГИЗ