



НА СТРОЙКЕ

XVI год революции

4

ОБЪЕДИНЕНИЕ
ГОСУДАРСТВЕННЫХ ИЗДАТЕЛЬСТВ РСФСР



СЕКРЕТАРЬ ЦК КП(б)Б тов. ГИКАЛО

СССР НА СТРОЙКЕ

ПРОЛЕТАРИИ ВСЕХ СТРАН, СОЕДИНЯЙТЕСЬ!

ЕЖЕМЕСЯЧНЫЙ ИЛЛЮСТРИРОВАННЫЙ ЖУРНАЛ. № 4. АПРЕЛЬ. 1933 г.

ПОД РЕДАКЦИЕЙ: М. ГОРЬКОГО, А. ГОЛЬЦМАНА, Г. ГРИНЬКО, Т. ЕНУКИДЗЕ, И. ИОНОВА, М. КАЛ-
МАНОВИЧА, МИХ. КОЛЬЦОВА, П. КРАСНОВА, Г. ПЯКОВА (отв. редактор), С. УРИЦКОГО, А. ХАЛАТОВА

В ЯНВАРЕ 1933 ГОДА В АНДРЕЕВСКОМ ЗАЛЕ БОЛЬШОГО КРЕМЛЕВСКОГО ДВОРЦА СОСТОЯЛАСЬ III СЕССИЯ ЦИК ССОР VI СОЗЫВА.

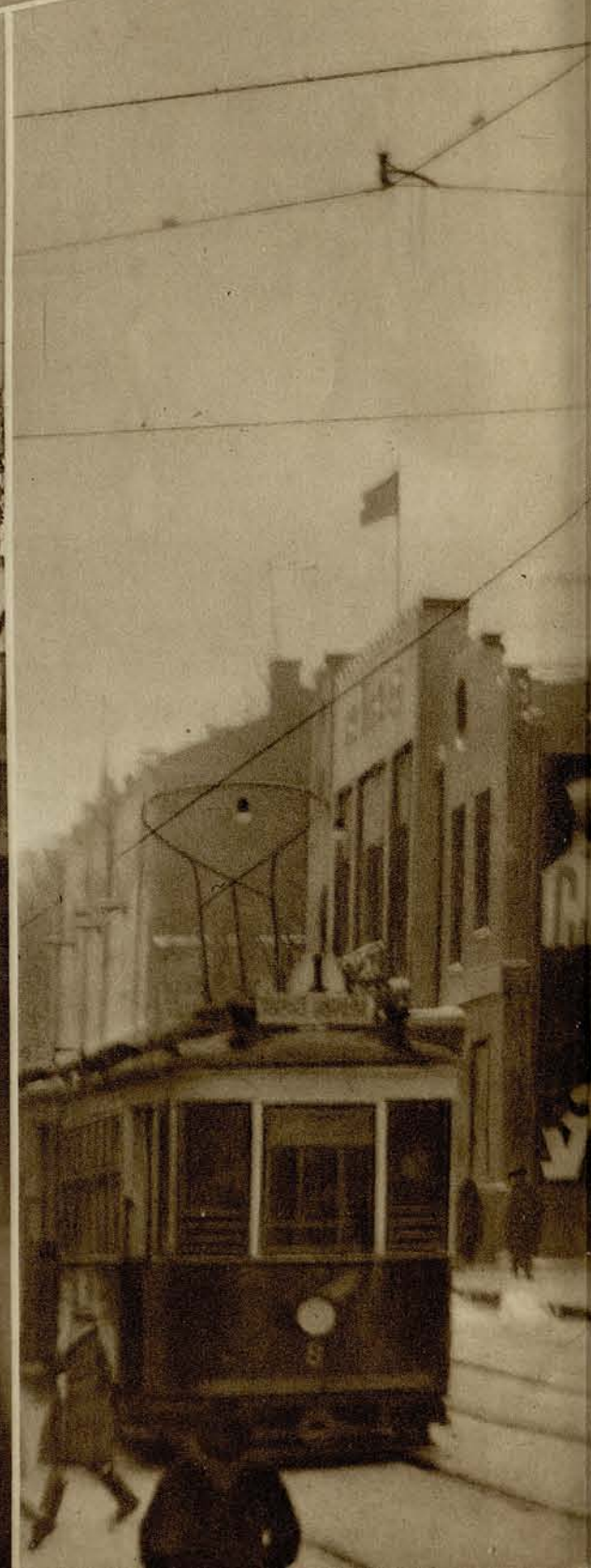
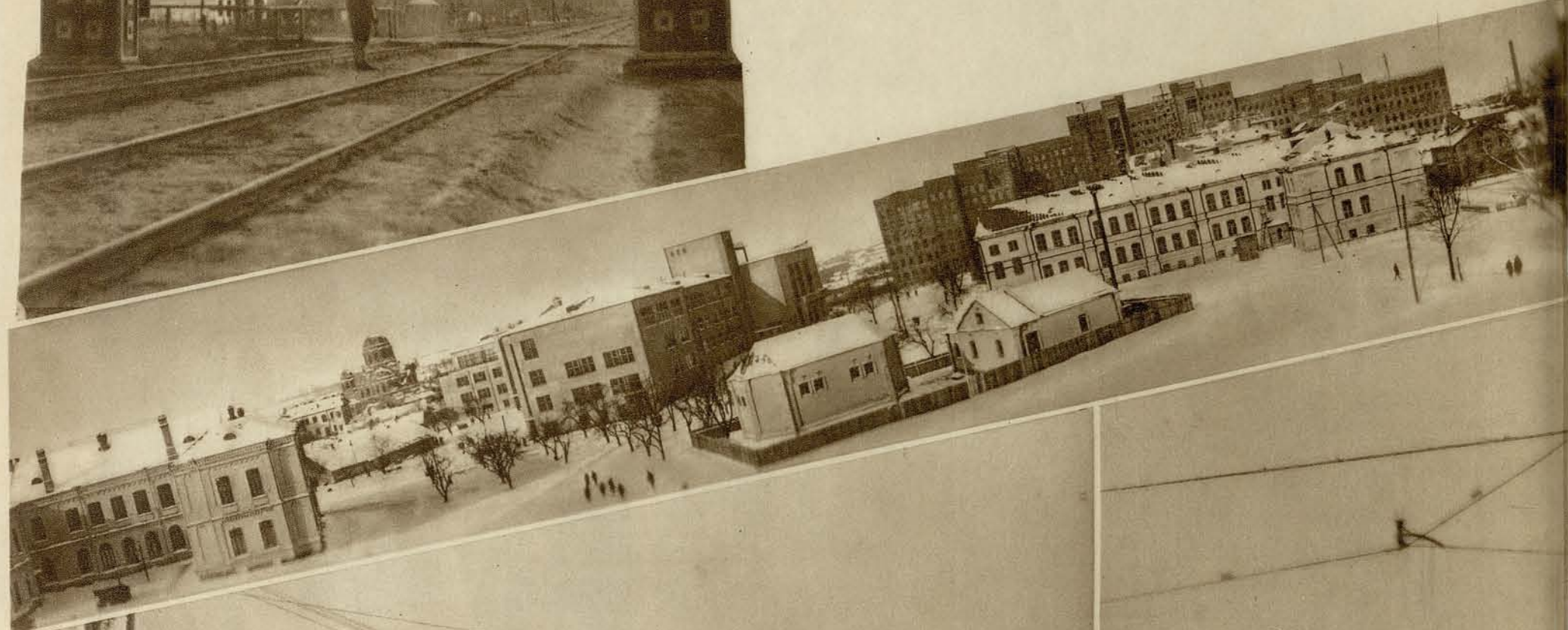
ПРЕДСЕДАТЕЛЬ СОВЕТА НАРОДНЫХ КОМИССАРОВ БЕЛОРУССИИ ТОВ. Н. М. ГОЛОДЕД В СВОЕЙ РЕЧИ СКАЗАЛ:

«БЛАГОДАРЯ СОВЕТСКОЙ, СОЦИАЛИСТИЧЕСКОЙ СИСТЕМЕ, ВОЗГЛАВЛЯЕМОЙ НАШЕЙ ПАРТИЕЙ, БЛАГОДАРЯ ПРАВИЛЬНОЙ НАЦИОНАЛЬНОЙ ПОЛИТИКЕ, КОТОРУЮ ПРОВОДЯТ НАША ПАРТИЯ И ЕЕ ЦК ВО ГЛАВЕ С ТОВ. СТАЛИНЫМ, МЫ СМОГЛИ ПОДНЯТЬ И ПЕРЕНЕСТИ НА СЛУЖБУ СОЦИАЛИЗМУ И ТВОРИТЕЛЬСКУЮ РАБОТУ МНОГОМИЛЛИОННЫЕ МАССЫ ВСЕХ РАНЕЕ УГНЕТЕННЫХ НАРОДОВ. ПОЭТОМУ НА РЯДУ С ОБЩИМ ГИГАНТСКИМ РОСТОМ СОЦИАЛИЗМА В СОЮЗЕ ССР В ЦЕЛОМ БЫСТРО РАСТУТ И С КАЖДЫМ ДНЕМ КРЕПНУТ ВСЕ СОСТАВНЫЕ ЧАСТИ СОЮЗА—НАЦИОНАЛЬНЫЕ СОВЕТСКИЕ РЕСПУБЛИКИ И ОБЛАСТИ.

ПОЗВОЛЬТЕ ПРИВЕСТИ НЕСКОЛЬКО ФАКТОВ, ХАРАКТЕРИЗУЮЩИХ СОЦИАЛИСТИЧЕСКИЙ РОСТ БЕЛОРУССКОЙ ССР»...



ГРАНИЦА СОЦИАЛИСТИЧЕСКОГО И КАПИТАЛИСТИЧЕСКОГО МИ- РОВ РАЗДЕЛИЛА БЕЛОРУССИЮ НА ДВЕ ПОЧТИ РАВНЫЕ ЧАСТИ



Одна из них — Советская Социалистическая Белоруссия. Под руководством коммунистической партии, при громадной помощи братских советских республик, под зоркой охраной красных пограничников трудящиеся Советской Белоруссии преодолели исключительные трудности, достигнув к концу первой пятилетки грандиозных успехов на всех участках социалистического строительства. От бывшей парской западной окраины почти не осталось и следа. Залечены раны, нанесенные империалистической войной и польской оккупацией. Уже давно восстановлен дореволюционный уровень хозяйства. Страна идет вперед и вперед гигантскими шагами, строится, учится и учит, беспрерывно повышая культурно-бытовой уровень трудящихся, уничтожая попытки вредителей, контр-революционеров — национал-демократов и кулацких элементов — повернуть историю вспять.

ПОСМОТРИТЕ НА ГОРОДА СОВЕТСКОЙ БЕЛОРУССИИ

В недавнем прошлом — это чиновничье-полицейские центры, города, лишенные какой-либо крупной промышленности, культурных учреждений, города с нищими кривыми улочками. Минск — сегодня одна из семи Союзных столиц. 20 лет назад Минск насчитывал около полусотни заводиков, на которых работало примерно две тысячи рабочих. Теперь на первоклассных металлургических, деревообрабатывающих, кожевенных, галантерейных и других фабриках и заводах белорусской столицы работают десятки тысяч рабочих. Образовые рабочие поселки, новые корпуса промышленных гигантов, клубы и школы, детские ясли и медицинские амбулатории, большие каменные прекрасно оборудованные дома для рабочих, трамвай и канализация — так выглядит сегодня рабочая окраина Минска.

Быстро меняют свой облик центральные улицы столицы Советской Белоруссии. Усовершенствованные мостовые, многоэтажные дома. В конце Советской улицы, где несколько лет назад еще были хибарки и старые сады, — высится корпуса университетского городка — дворца науки. Исчезают, идут на слом жалкие лачуги — скорбные памятники еврейского гетто.

«Здесь зародилась партия большевиков. В этом доме в Минске происходил I съезд РСДРП в 1898 году».





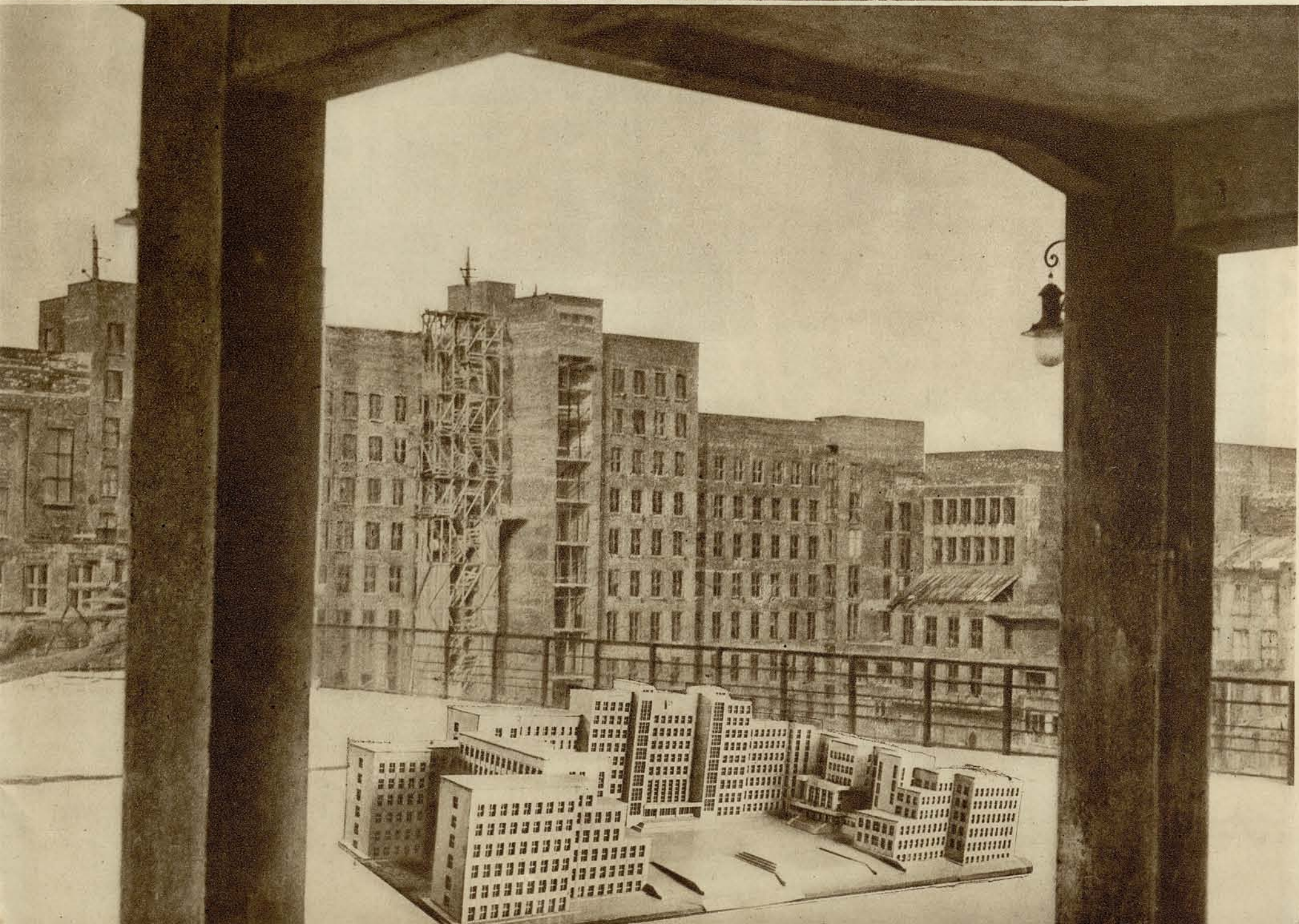
На бывшай Комаровскай окраіне вырас новы горад. Всебеларускі стадыон, Парк Культуры і Адыха, клінічэскі горадок Беларускага Дзяржаўнага Універсітэта, корпус Беларускай Акадэміі Наук, Дом Печаті, Учэбны Комбінат — усё гэта ўздыгнуто там, дзе 15 лет назад былі пустырь і болота. К канцу першай пяцілеткі Мінск закончыў пастройку новай аўтаматэскай тэлефоннай станцыі.

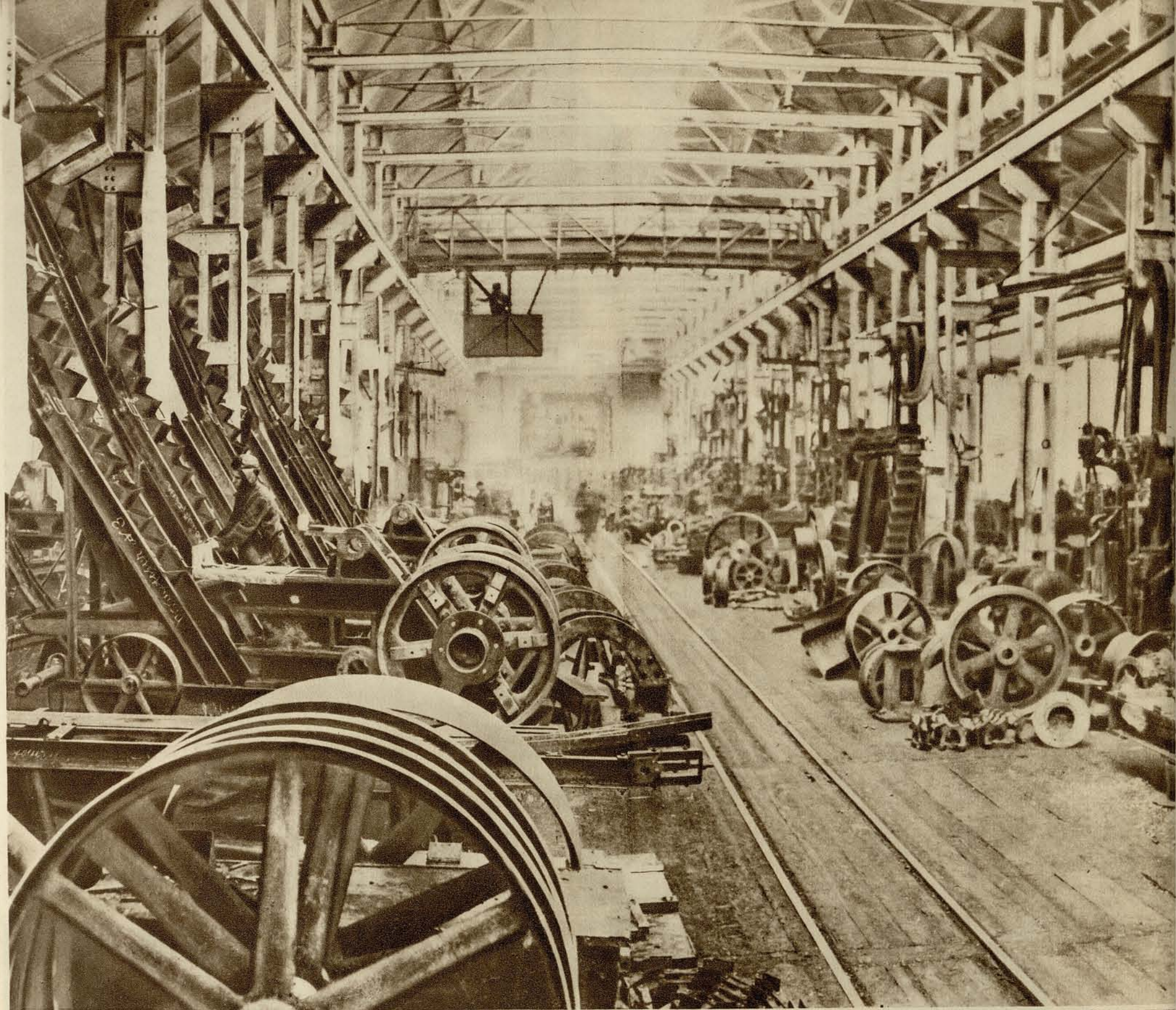




Гомель. Новые жилища для рабочих.

Вчерне закончен громад-
ный дом Белорусского
правительства.

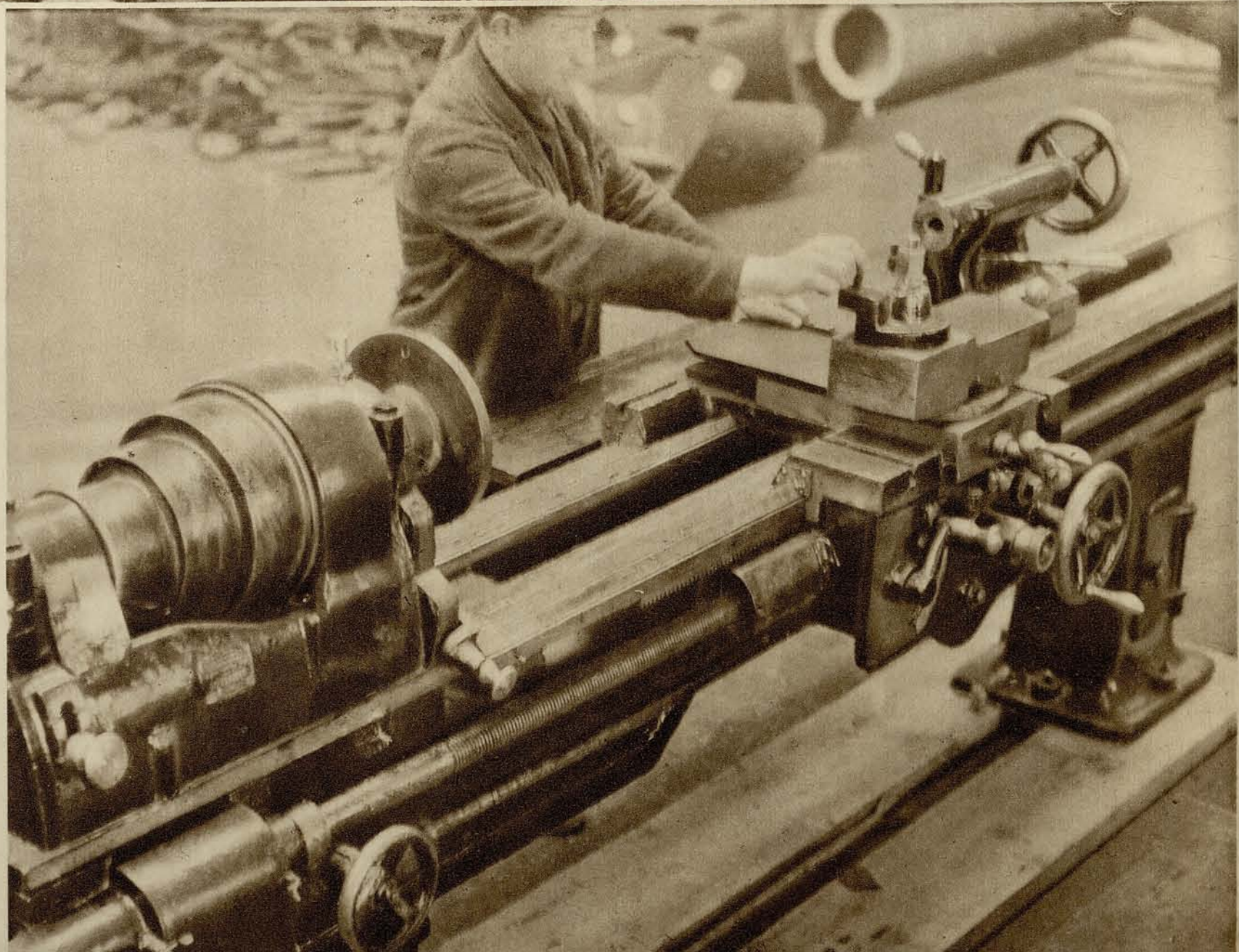




Сборочный цех.

I. ПРОМЫШЛЕННОСТЬ

Гокарный станок — продукция завода.

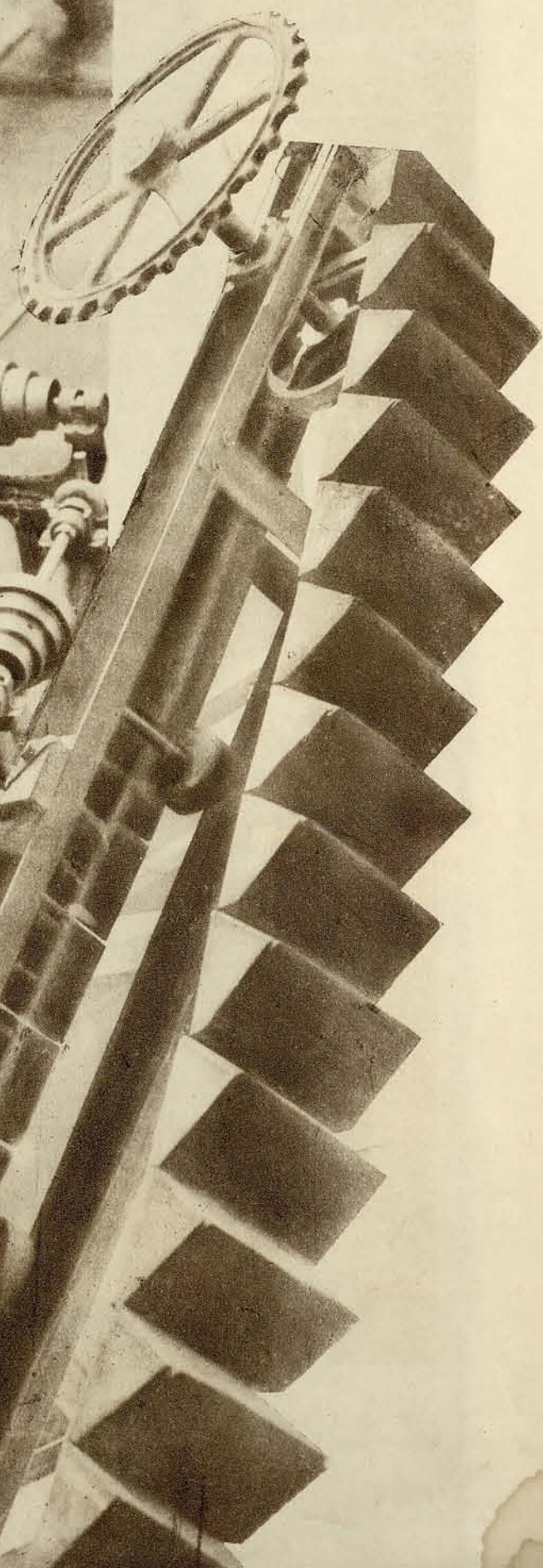




Готовые сверлильные станки.

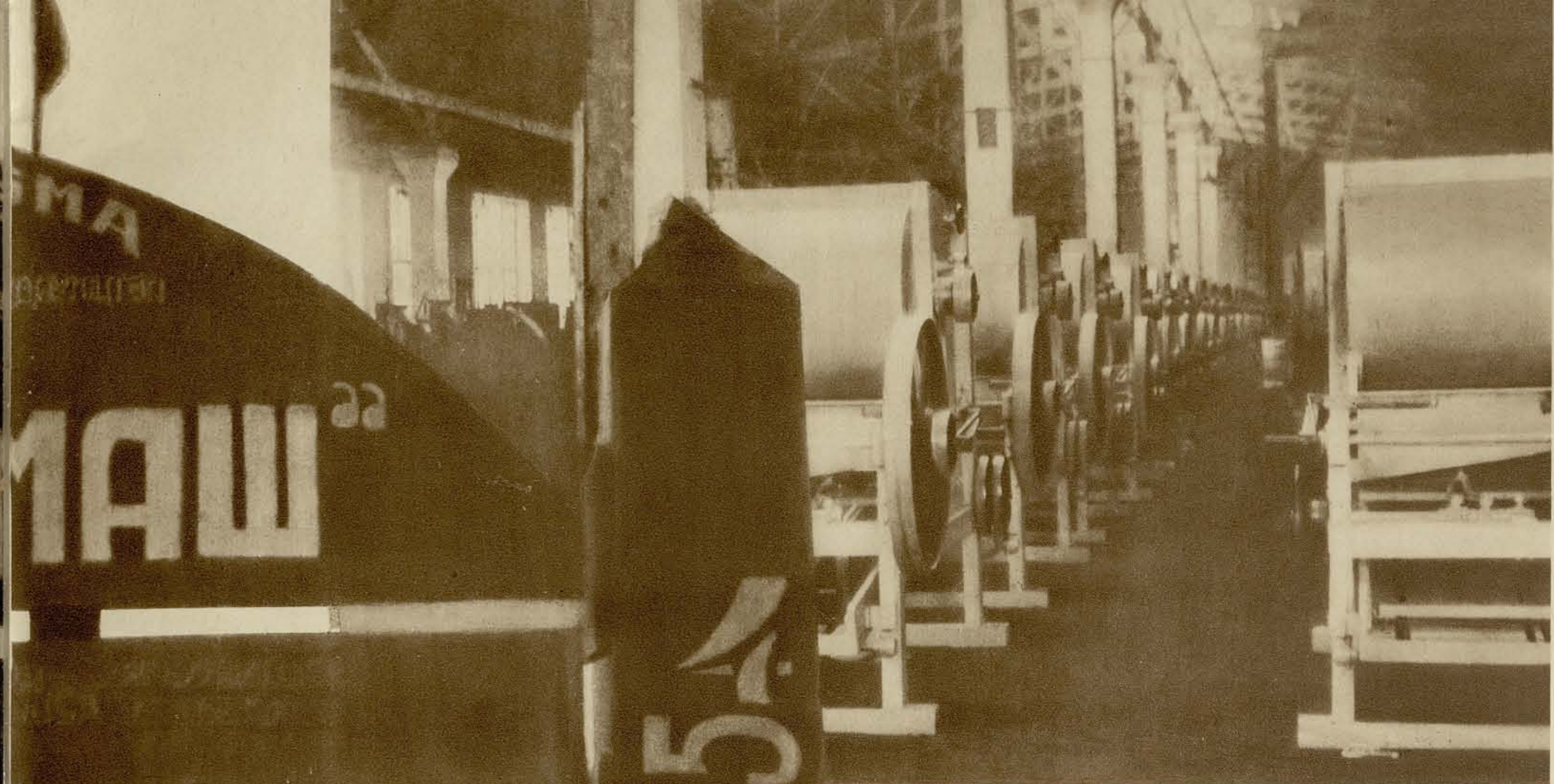
Кустарным предприятиям дореволюционной Белоруссии никогда и не снилось производство крупных машин. Теперь в Советской Белоруссии существуют заводы, могущие изготовить сложнейшее оборудование, вырабатывающие орудия производства. Минский машино-строительный завод им. Ворошилова — яркое подтверждение этому. В 1922 году он был ремонтной мастерской с 27 рабочими. Сегодня это мощное машиностроительное предприятие, на котором работает свыше тысячи человек. От выработки подков, ложек и уличных фонарей он перешел к производству всевозможных сложных машин. Камнедробилки „АКМЭ“, торфяные прессы, грависортировки экспортные, сверлильные и токарные станки — вот его сегодняшняя продукция. Завод снабжает машинами не только Белоруссию и другие республики СССР, но и вывозит их за границу. На 5,5 млн. рублей произвел завод продукции в 1932 году.

Деталь камнедробилки.

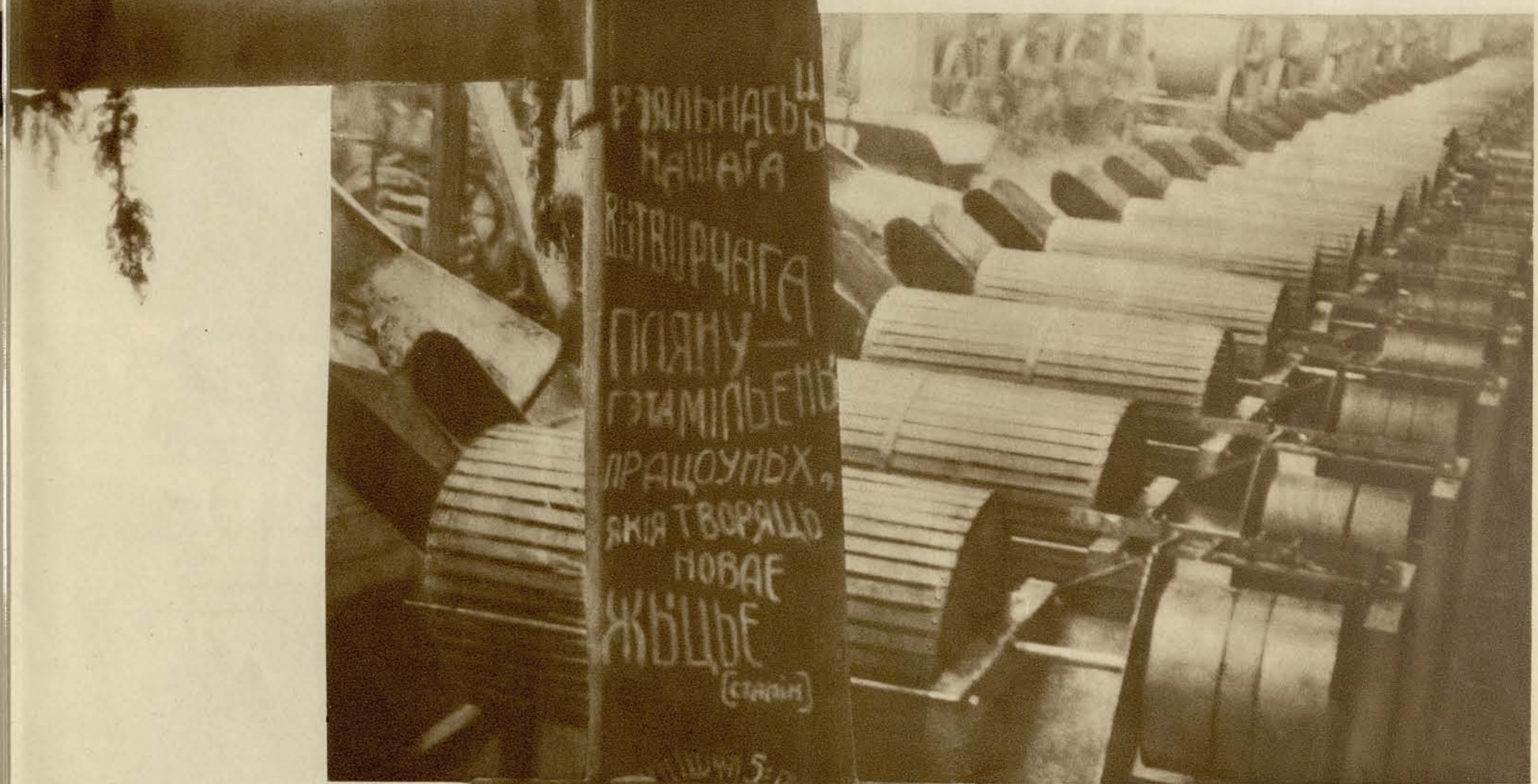




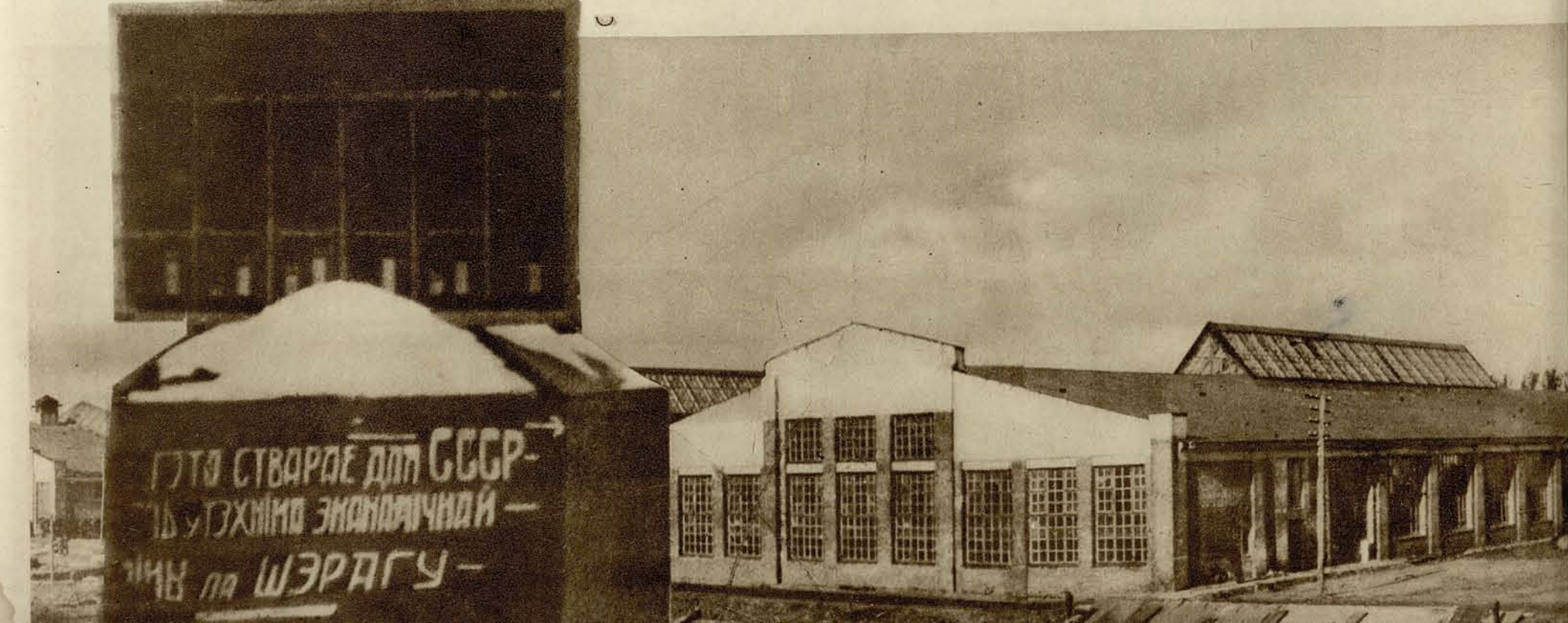
Гомельский завод сельско-хозяйственных машин, оборудованный по последнему слову техники, вырабатывает, главным образом, машины для механизации обслуживания животноводства: силосорезки, картофелемойки, клеверосортировки, соломорезки, не считая других машин и запасных тракторных частей. Он производит в год продукции на 14 млн. рублей.

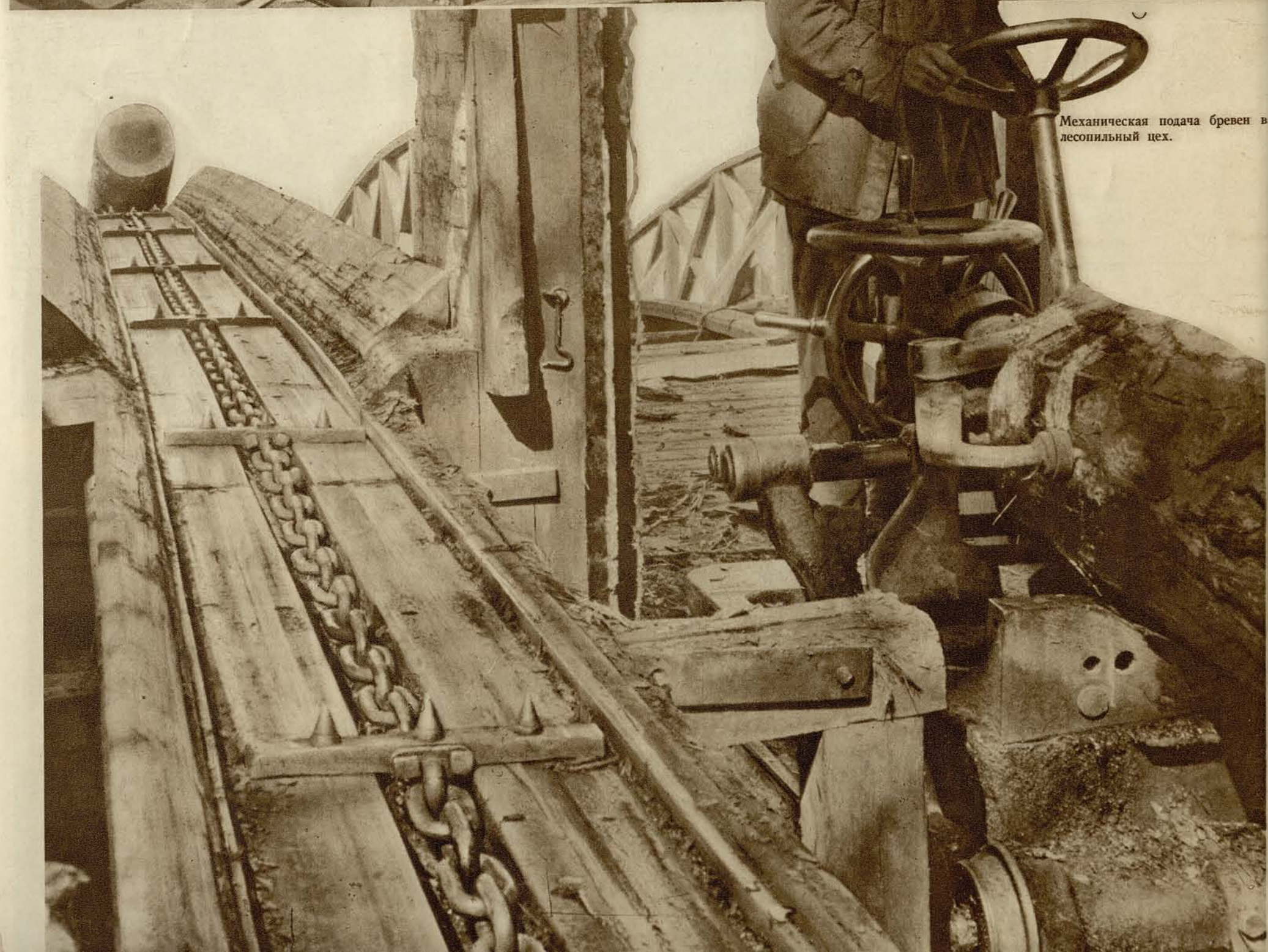


Клеверосортировки — продукция завода.

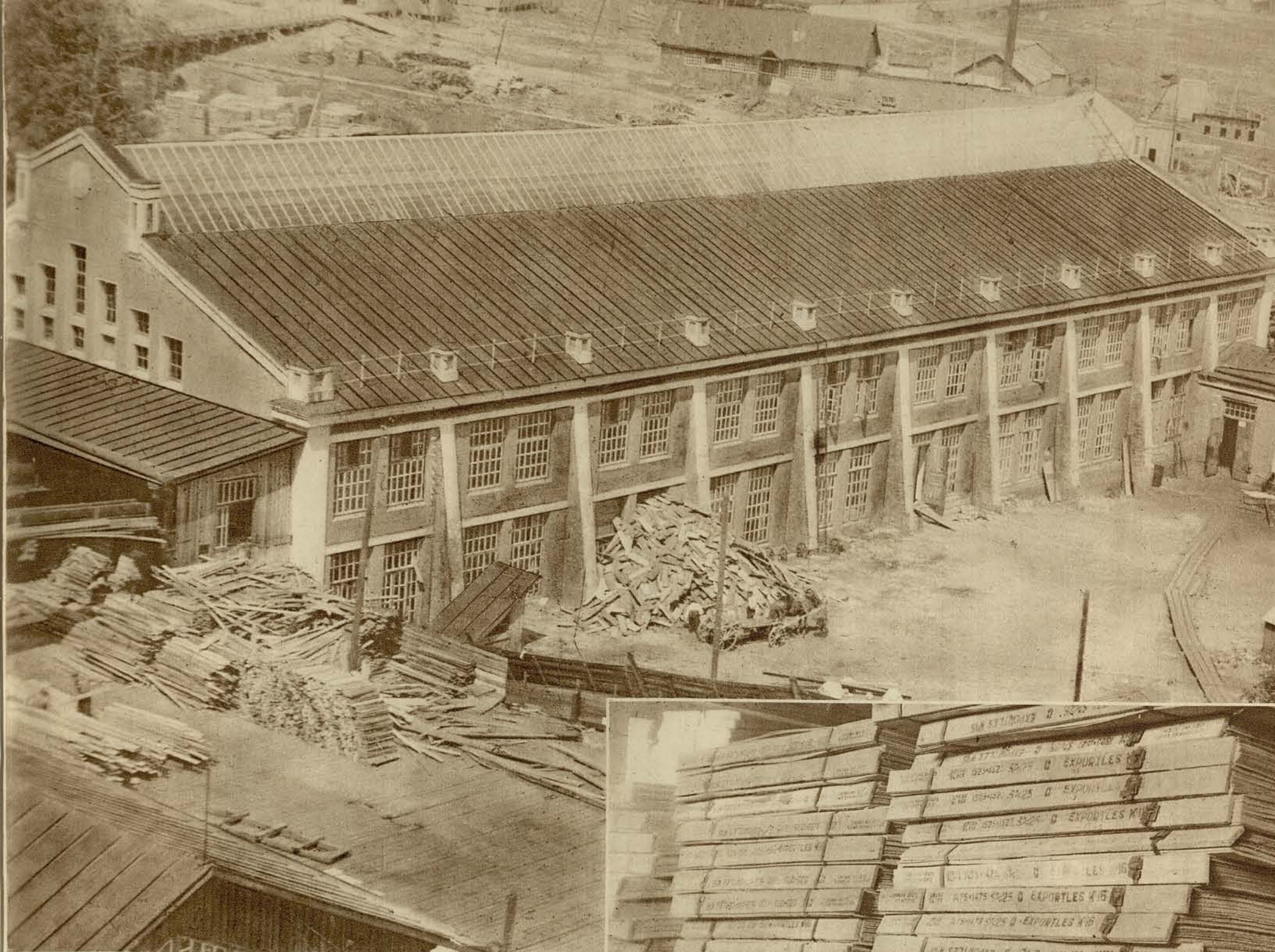


Картофелемойки — продукция завода.





Механическая подача бревен в лесопильный цех.

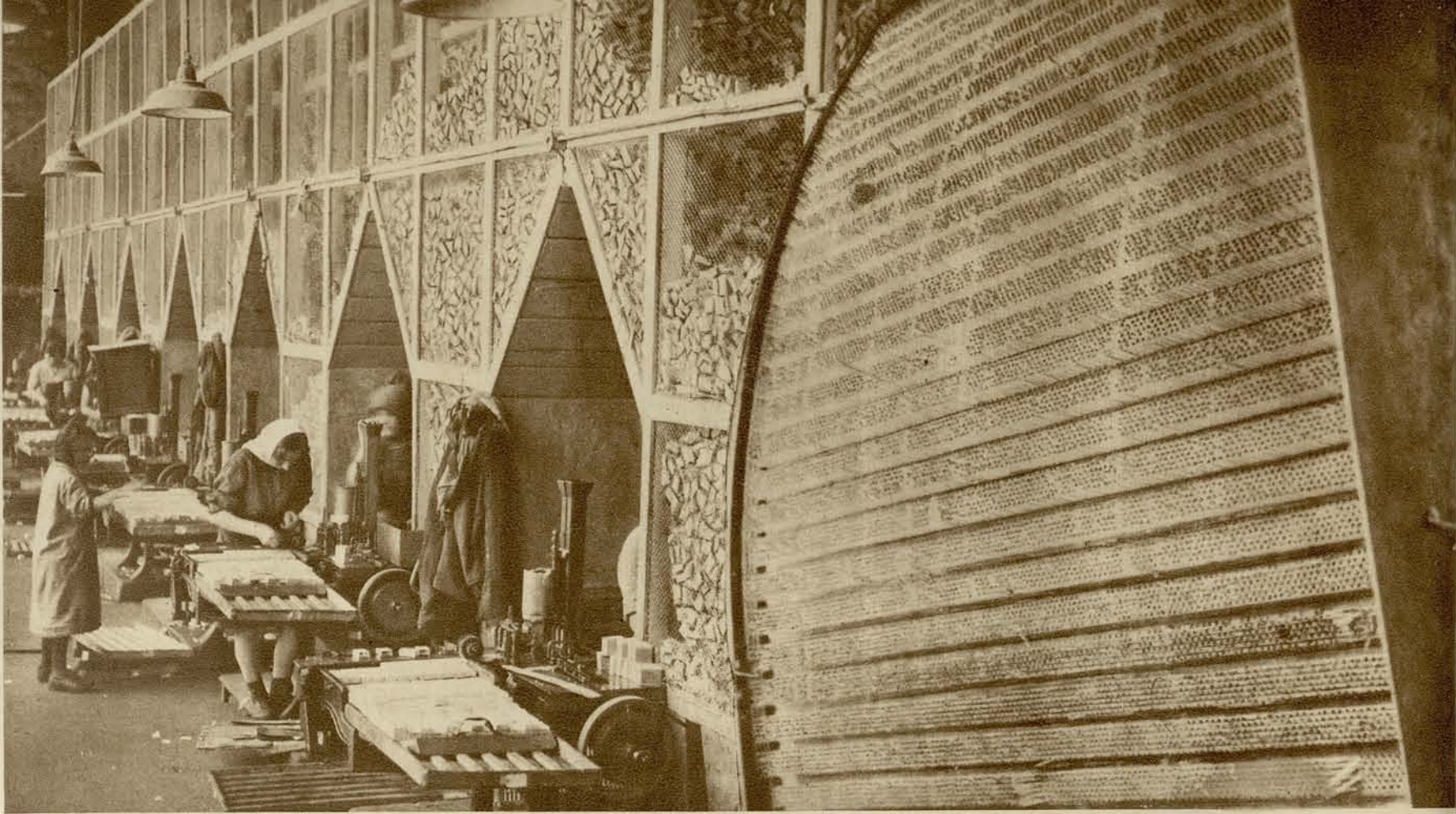


Продукция завода, экспортируемая за границу.

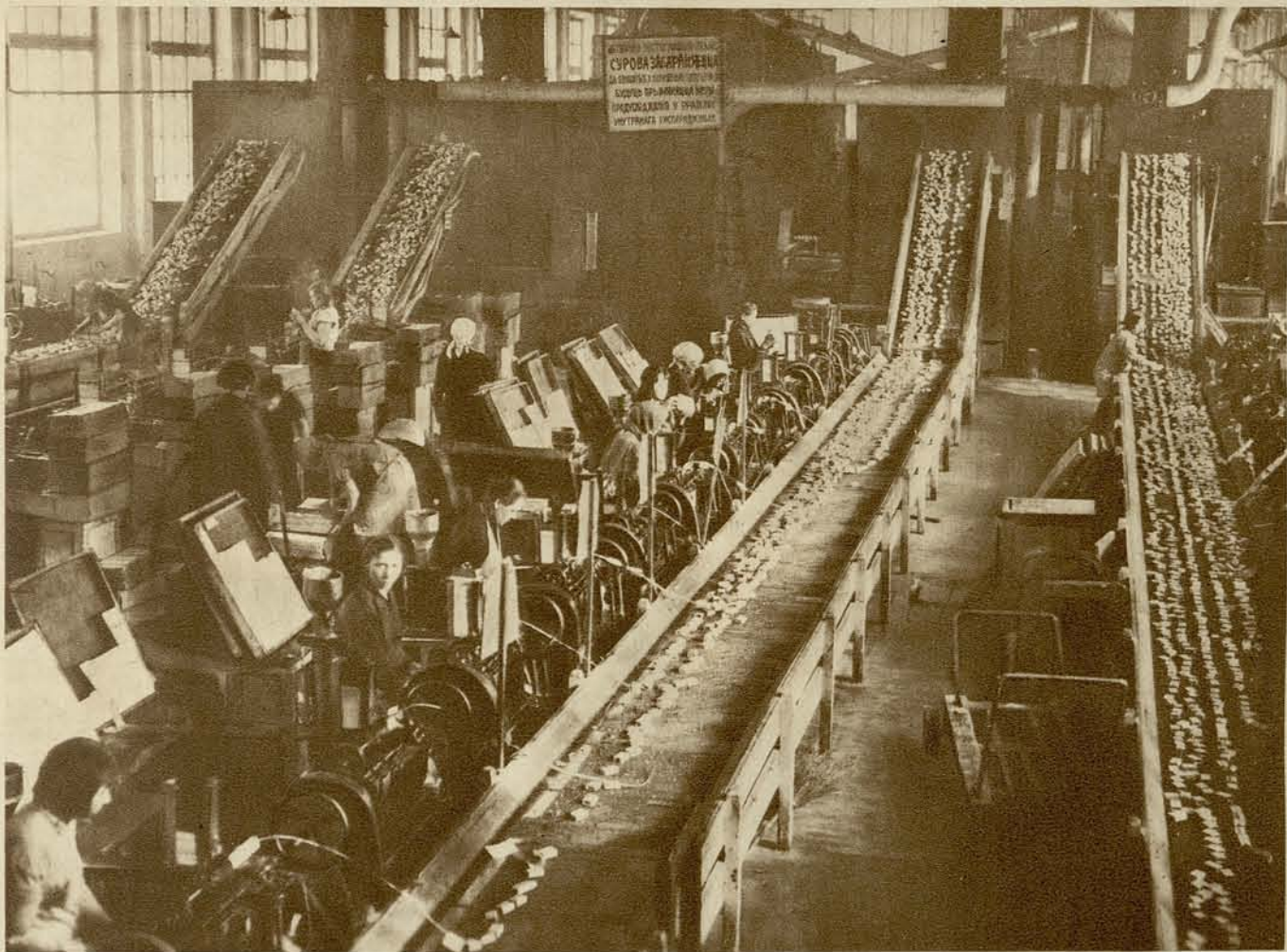
Бассейн, откуда сырье поступает на завод.

Лесные богатства Белоруссии поставлены на службу социалистическому строительству страны. Реконструированы старые заводы. Построены новые первоклассные лесозаводы. Бобруйский деревообрабатывающий комбинат дает в год на 24 млн. рублей продукции, значительная часть которой идет на экспорт. Комбинат вырабатывает строительные детали, стандартные дома, силовые башни, экспортные двери, ящики, экспортный пиломатериал.

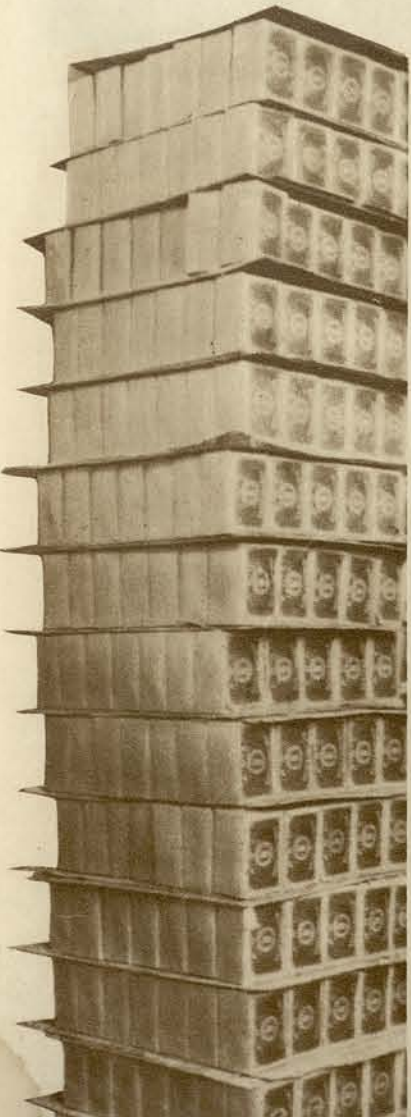
Этикетировочный цех.



Коробко - клеичный цех.

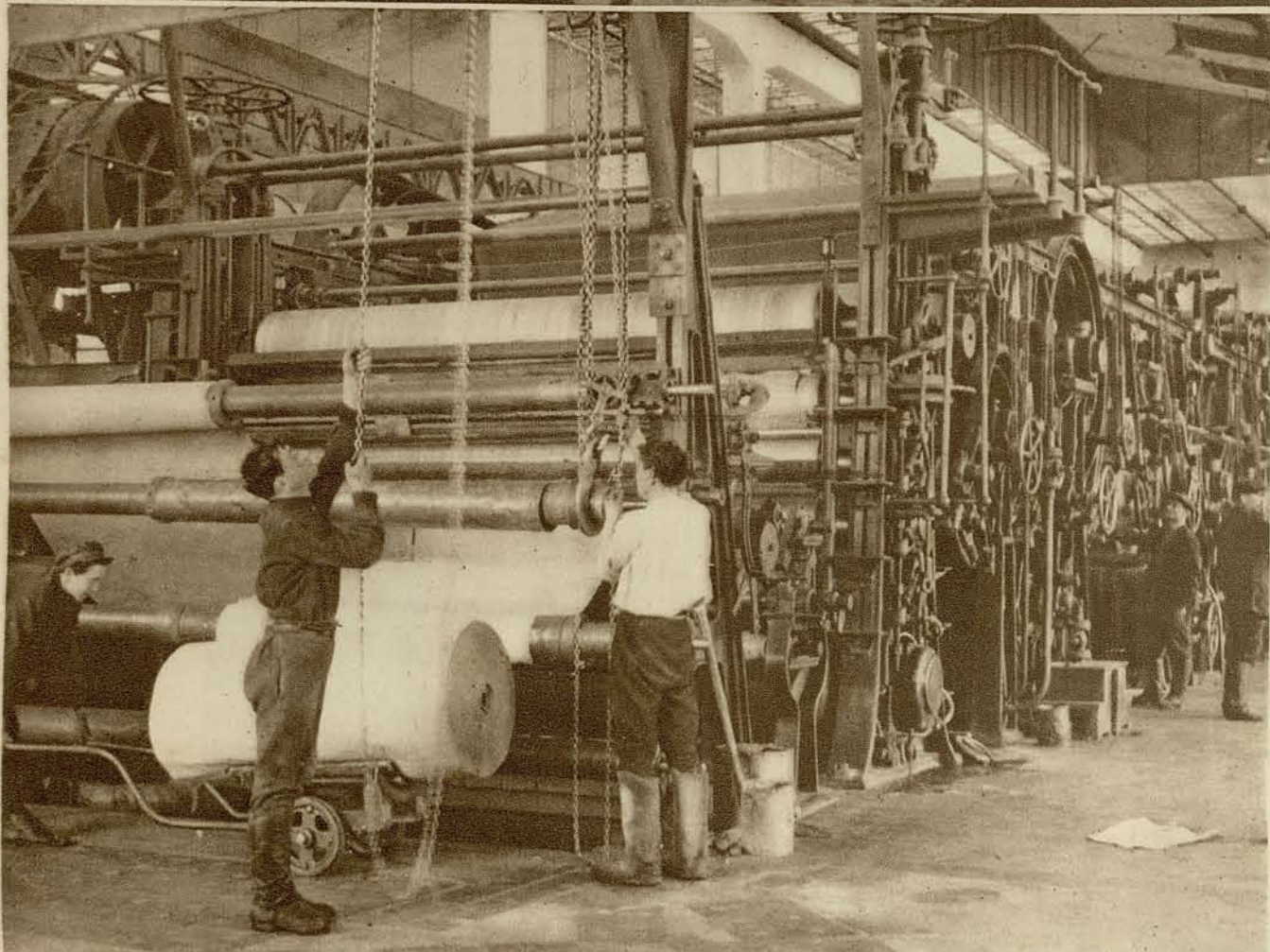


Автомат, парафинирующий спички.



Реконструирована спичечная промышленность. Построены новые спичечные фабрики. В Борисове сооружена первоклассная спичечная фабрика «Пролетарская Победа», выпускающая в год почти на 5 млн. рублей продукции, главным образом, экспортной.

Приемочная станция подвесной канатной дороги, протяжением на 8 километров, ведет на торфяные разработки через леса и болота.



Старая Добруджская бумажная фабрика, теперь „Герой Труда“, заново переоборудована, пополнена новейшими машинами.

Бумагоделательная машина.



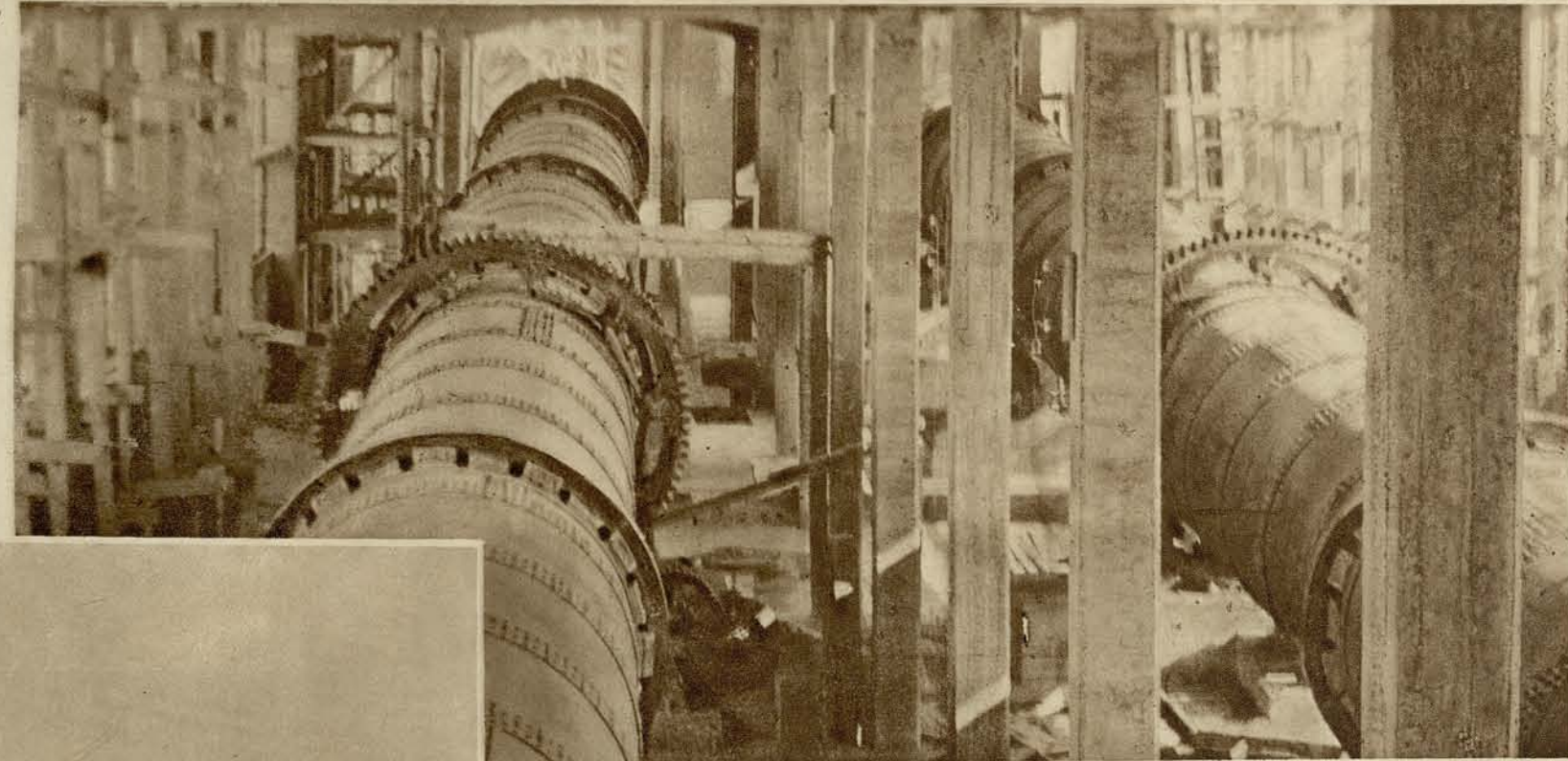
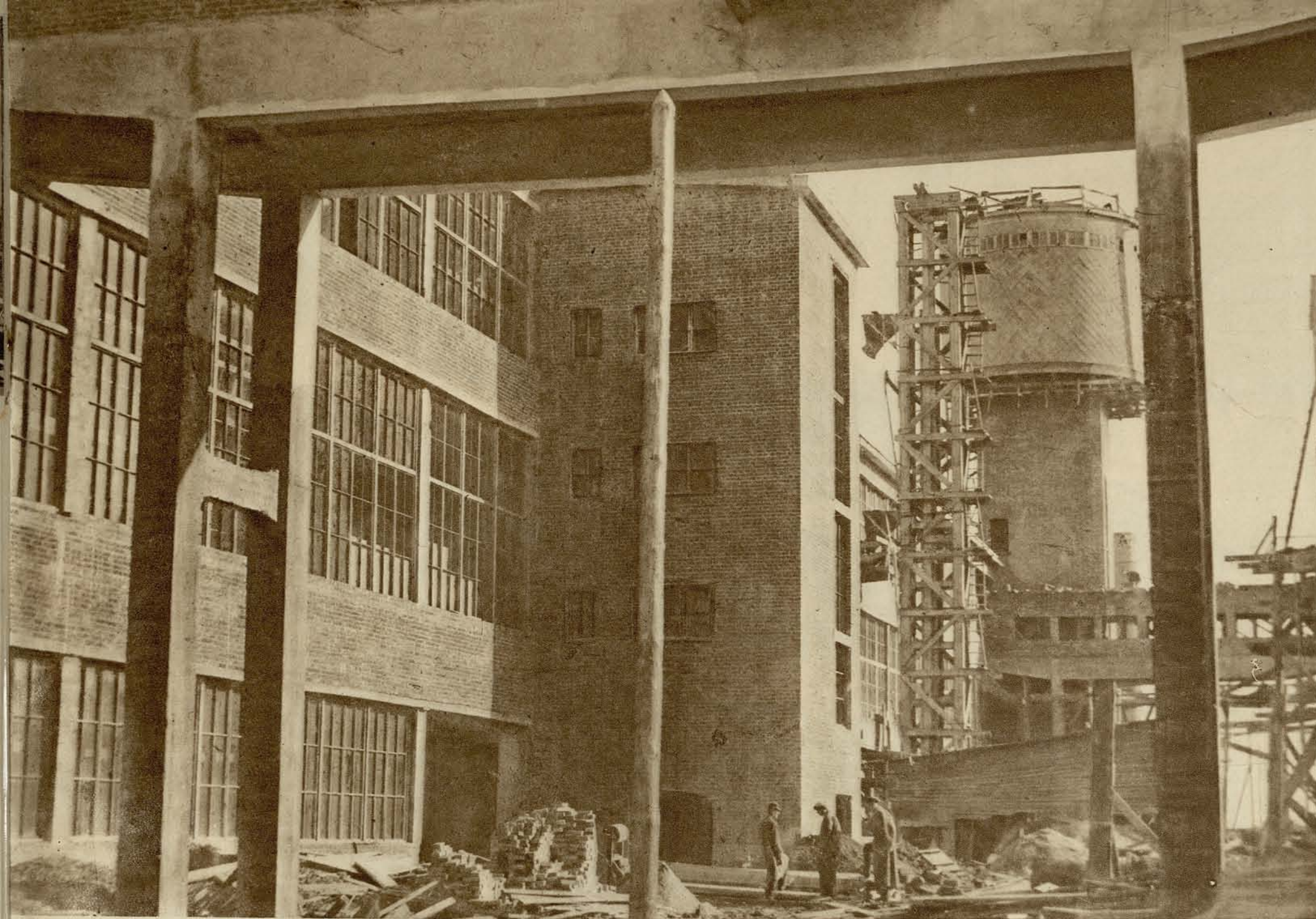
Рабочий клуб фабрики.



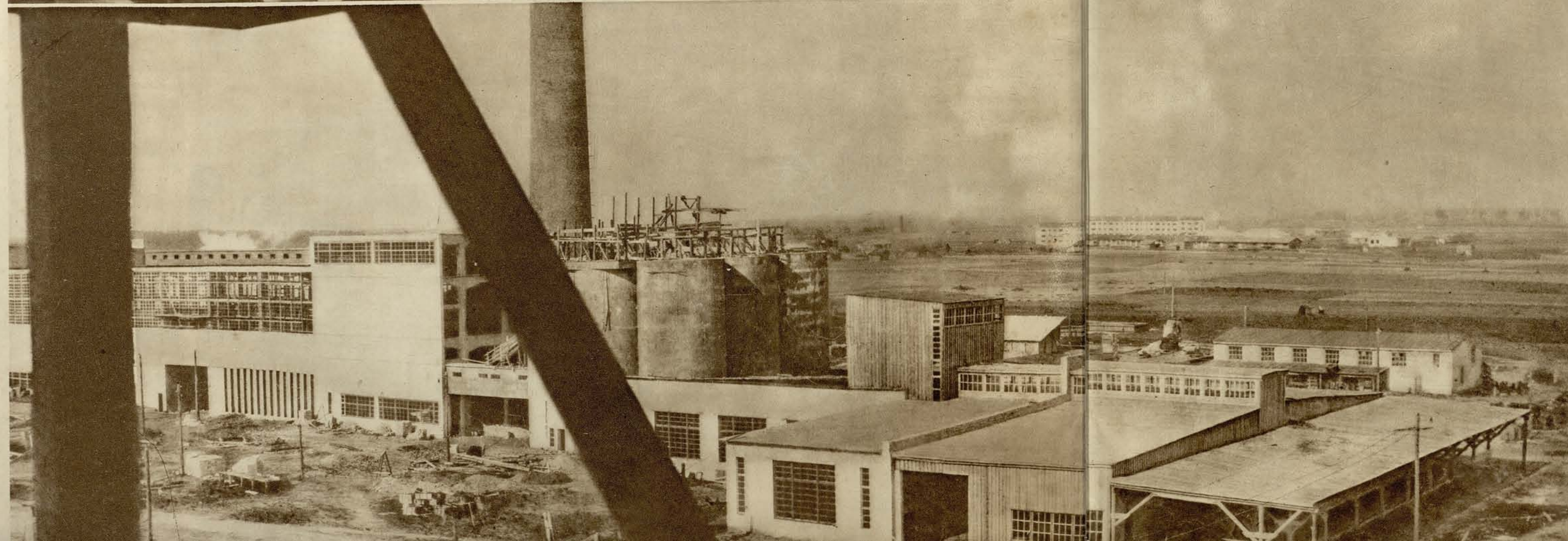
Рабочий поселок.

Огромное развитие получила промышленность строительных материалов. В Костюковичах, около Гомеля, заканчивается постройка гигантского стекольного завода стоимостью в 17 млн. руб. Все процессы производства будут полностью механизированы. 24 тысячи тонн бемского стекла в год — такова его годовая производственная программа.

Газо-генераторный корпус.

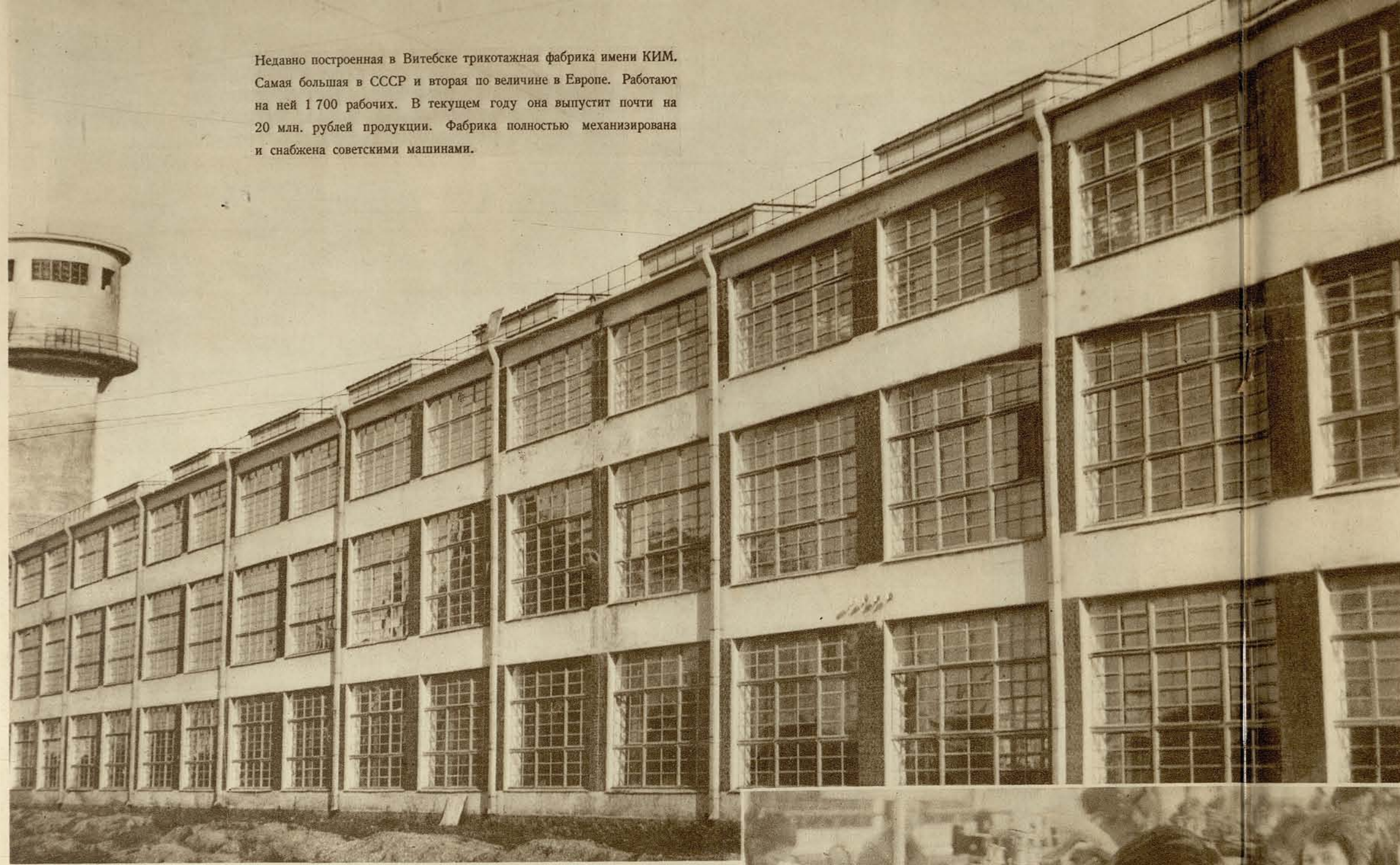


Печной цех.

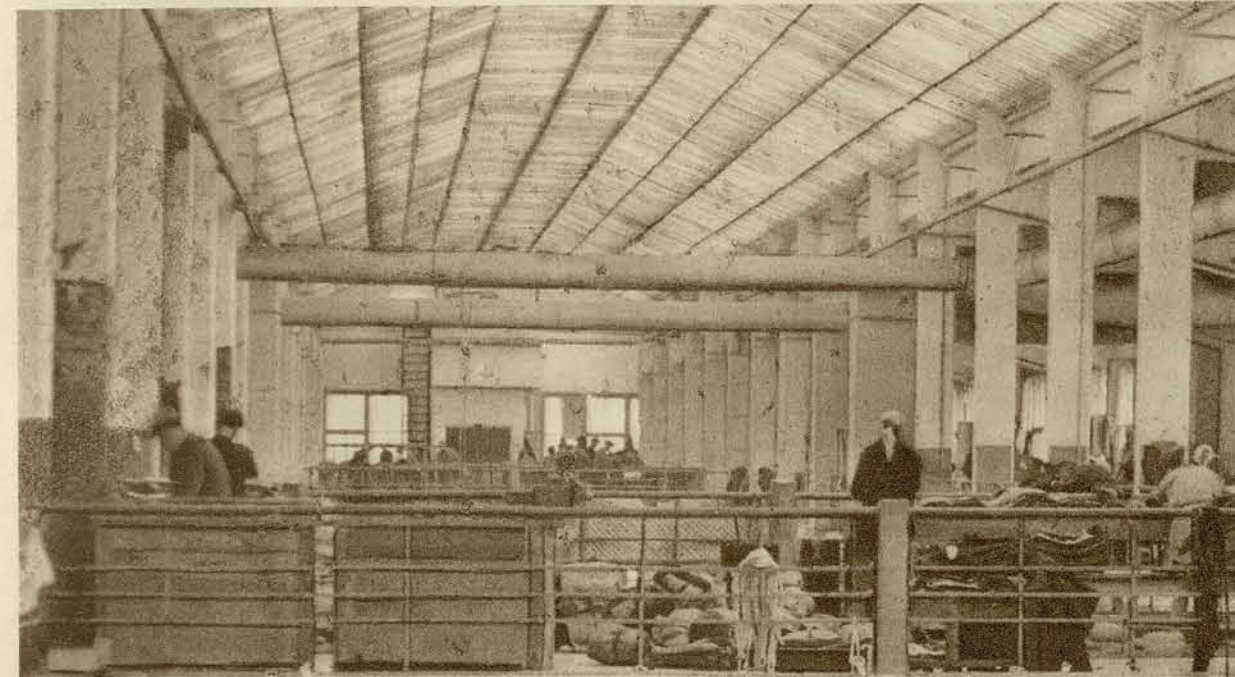


В Кричеве заканчивается строительство громадного цементного завода стоимостью в 15 млн. рублей. Он не только удовлетворит потребности Белоруссии в цементе, но и будет снабжать им другие районы Советского Союза.

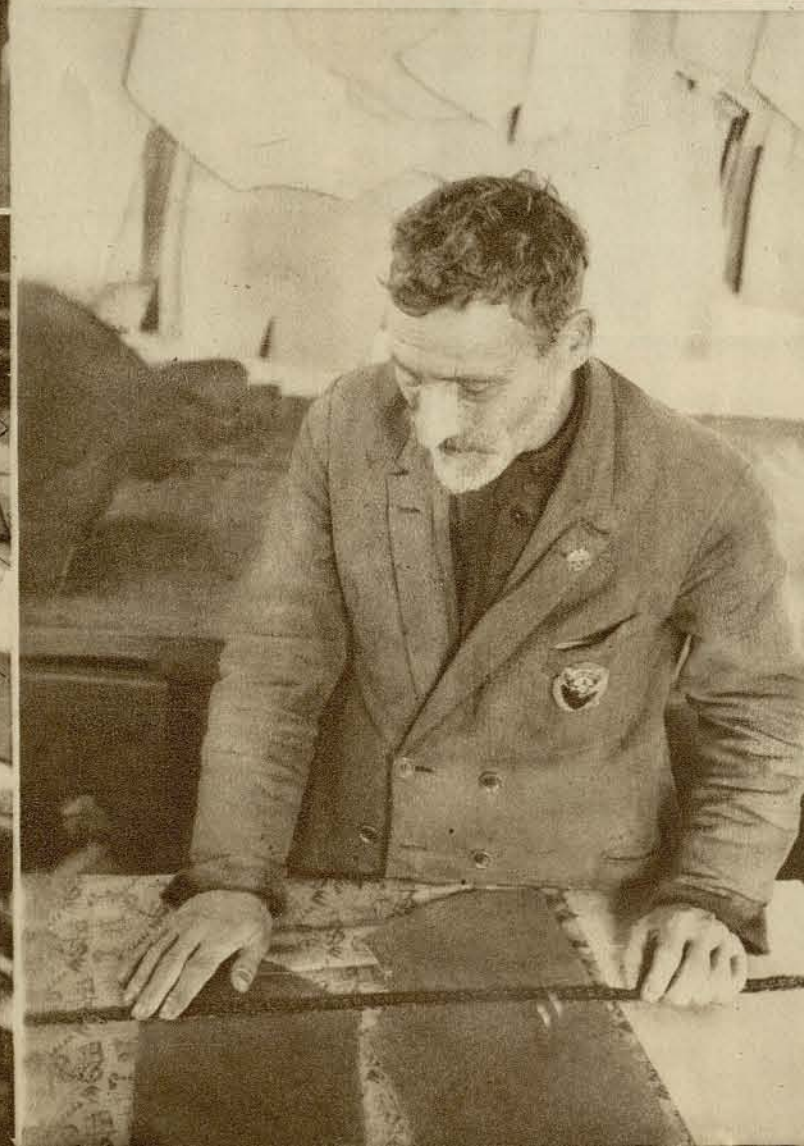
Недавно построенная в Витебске трикотажная фабрика имени КИМ. Самая большая в СССР и вторая по величине в Европе. Работают на ней 1 700 рабочих. В текущем году она выпустит почти на 20 млн. рублей продукции. Фабрика полностью механизирована и снабжена советскими машинами.



Новая швейная фабрика „Знамя Индустриализации“ в Витебске. На ней занято около четырех тысяч рабочих. Фабрика выпускает в год больше чем на 44 млн. рублей готового платья.



В Минске построена крупная швейная фабрика „Октябрь“, выпускающая в год свыше чем на 27 млн. рублей готового платья. Продукция белорусской швейной промышленности направляется во все уголки Советского Союза.

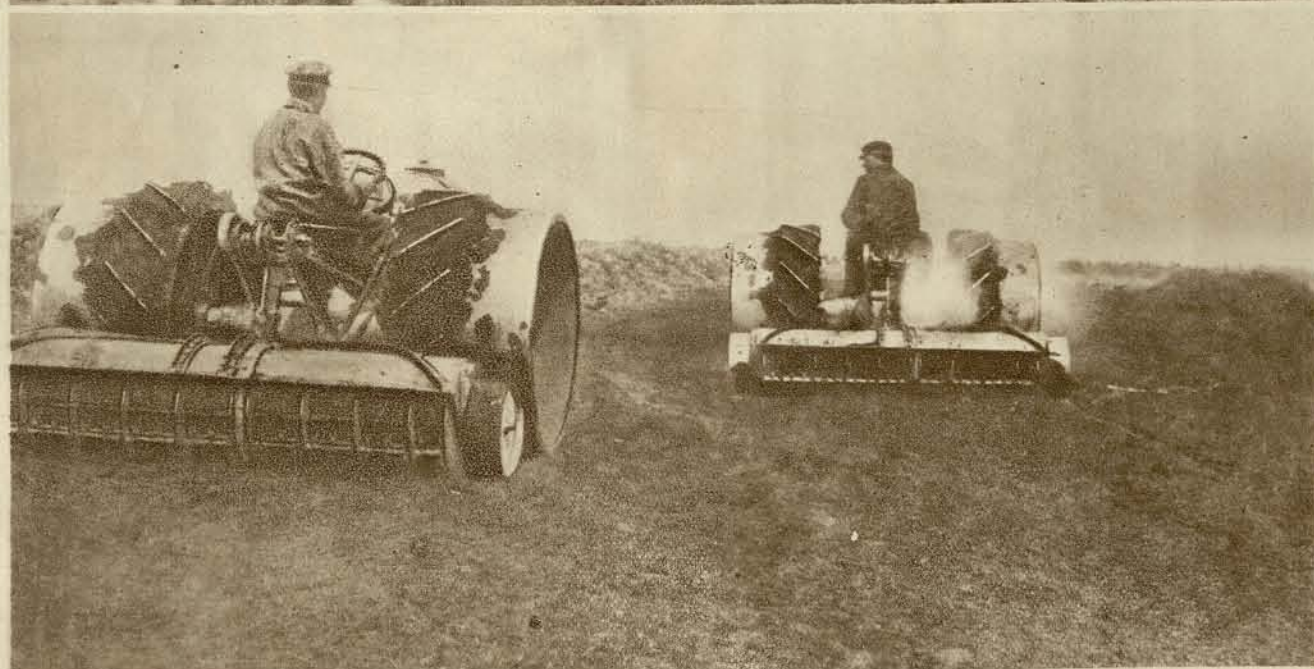
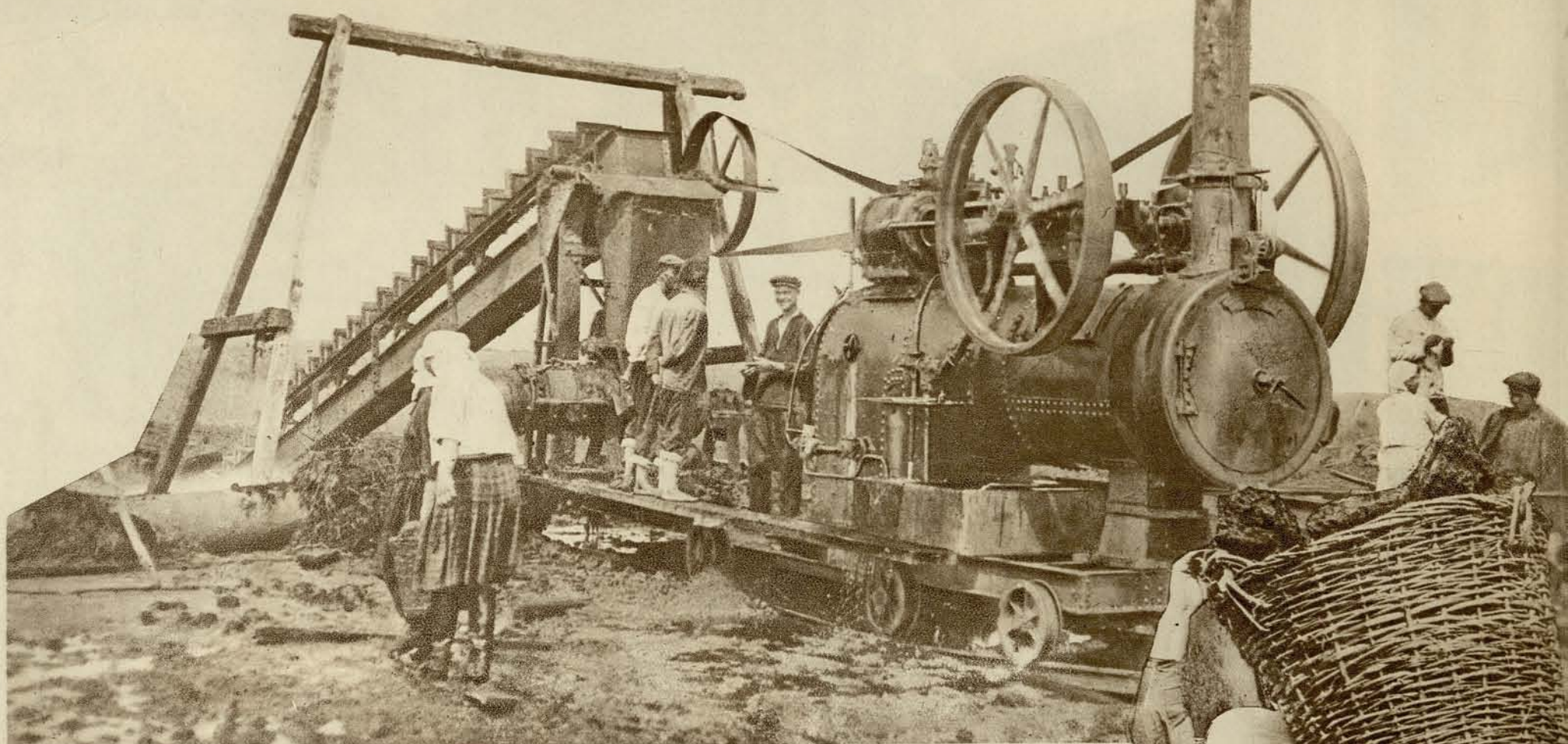


Активный строитель фабрики „Октябрь“ — Х. Горелик, награжденный орденом трудового знамени.



БЕЛОРУССИЯ— ТОРФЯНОЙ ДОНБАСС

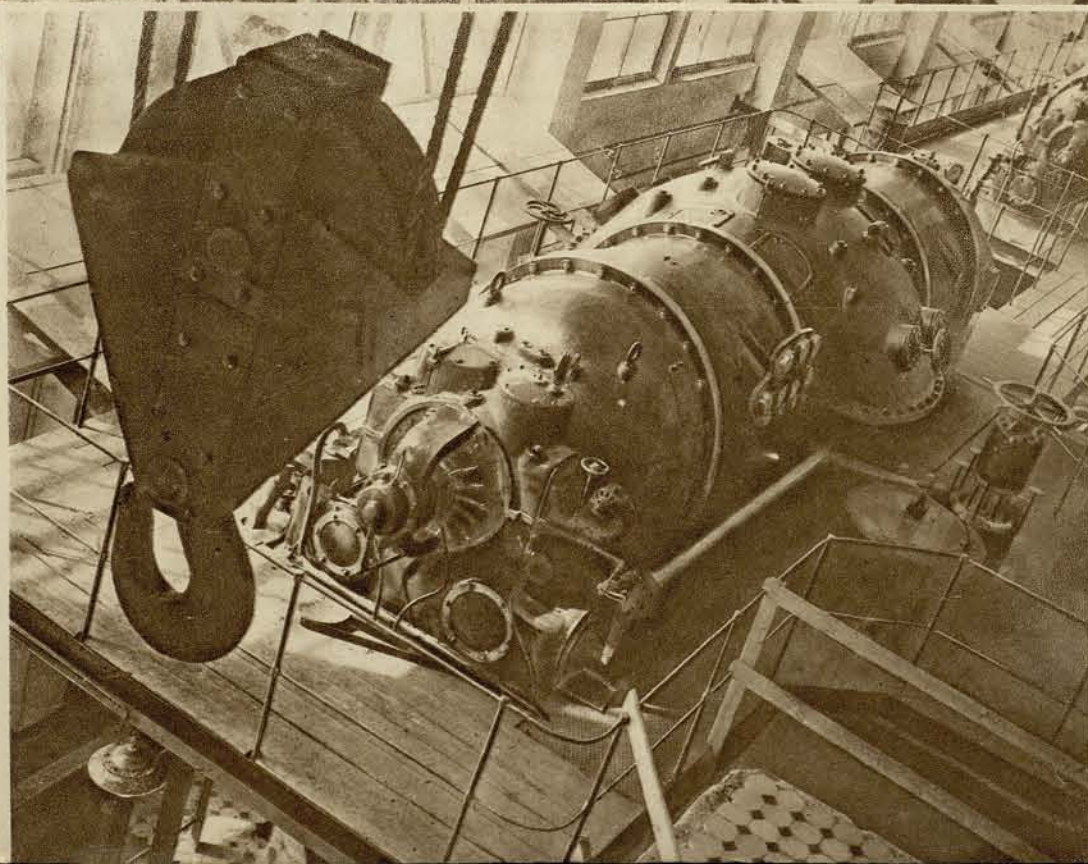
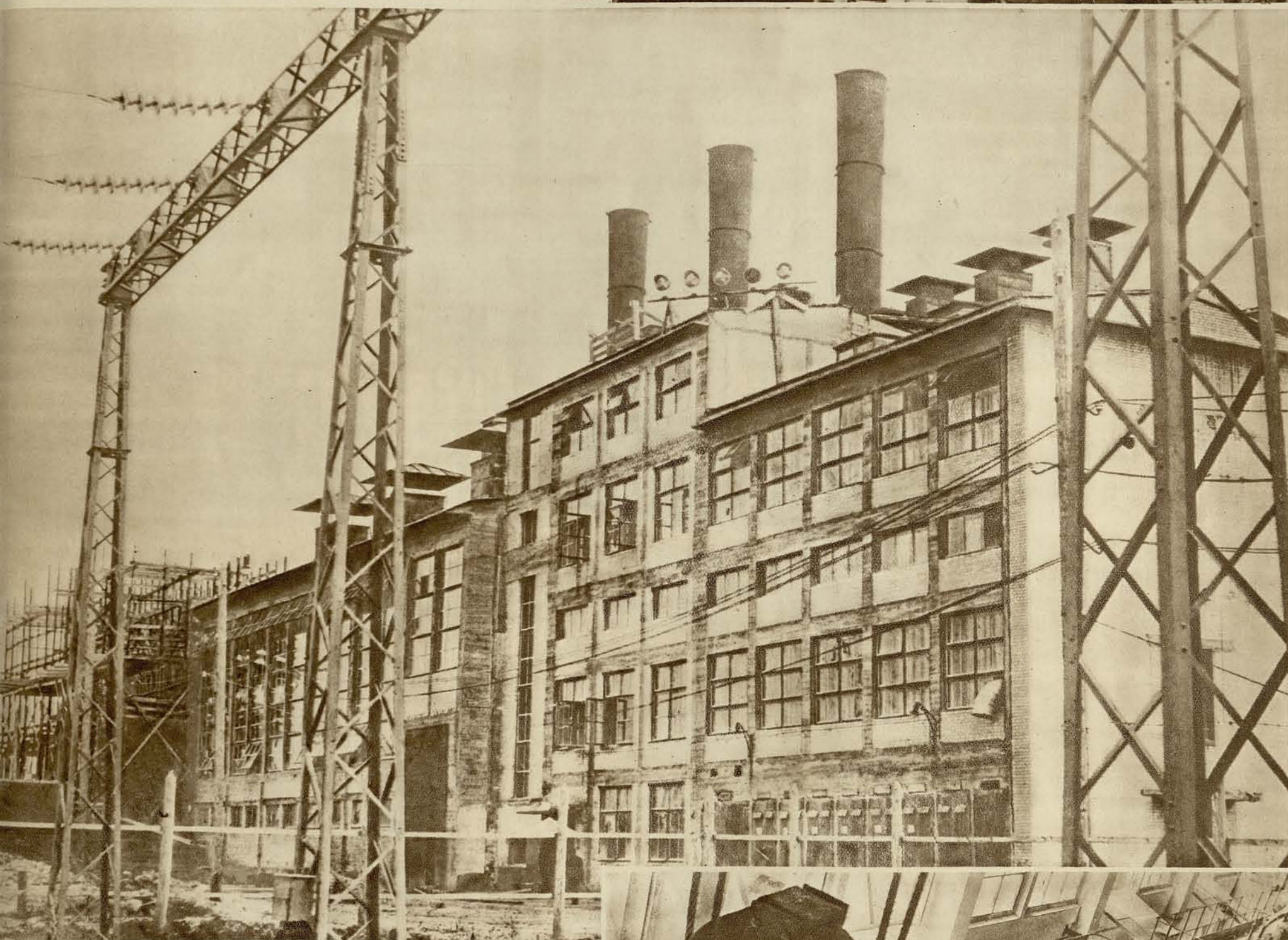
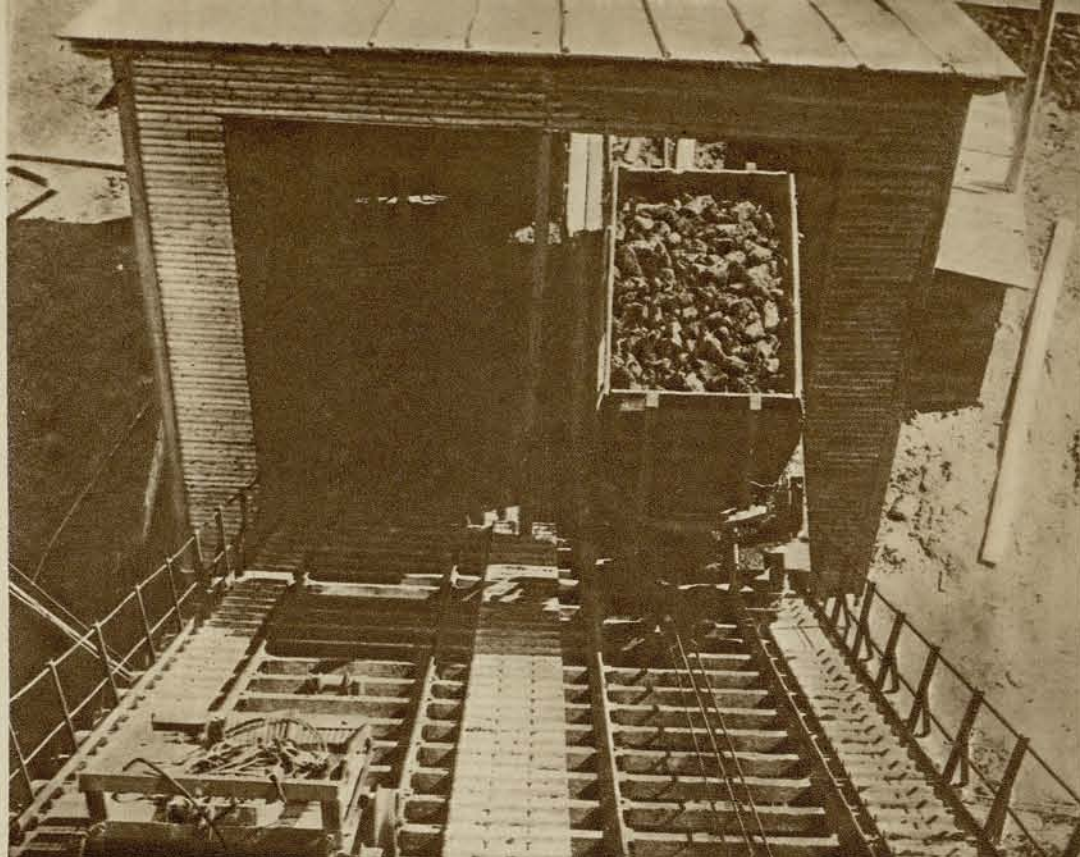
Торф получил широкое применение, как топливо и промышленное сырье.
23 тысячи тонн торфа было добыто в 1922 году. В 1932 году—миллион тонн.



Фрезерная добыча торфа.



Подача торфа по эстакаде в бункера.



На базе использования торфа растет электрификация страны. Построена 1 белорусская районная электростанция на Осиновском болоте. Она питает своей энергией ряд новых крупных фабрик и заводов в Оршанском, Витебском, Могилевском и других районах. Первая Белгрэс дала возможность электрифицировать десятки совхозов, колхозов и деревень. Ряд новых электростанций построен и в других местах Белоруссии. Вместо 36 млн. квч. в 1927/28 году выработано 210 млн. квч. в 1932 году.

II. СОЦИАЛИСТИЧЕСКОЕ ЗЕМЛЕДЕЛИЕ

Здесь были болота, теперь совхоз
имени „10-летия БССР“. Землечер-
палка работает по осушке болот.





Советская Белоруссия уже завоевала много десятков тысяч гектар диких болот для культурного земледелия. В семидесятых годах прошлого столетия царское правительство, под нажимом помещиков, обратило внимание на заброшенный Западный край. Помещики терпели большие убытки от громадных непроходимых болот, входивших в состав их имений. К лесным богатствам нельзя было пробраться. Готовых лесоматериалов не вывезти. Петербург решил взяться за мелиорацию Полесской пущи. Была снаряжена экспедиция генерала Жилинского. Десять лет велись рекогносцировочные работы. В Полесье

загонялись тысячи людей. Нищенская оплата. Каторжные условия труда. Люди гибли сотнями. К 1898 году прокопано было около 5 тысяч километров сплавных каналов. Полесскому лесу открылся доступ на рынок. Паны наживали миллионы. Белорусские крестьяне продолжали нищенствовать. Царская мелиорация ничего не дала крестьянским массам. На берегах канав выросли лишь свежие могилы сотен батраков и бедняков, павших жертвой каторжного труда и тяжелых болезней.



Магистральный канал в совхозе имени 10-летия БССР.

Ударница Науманко за работой на конных граблях (Белорусский колхоз им. Ленина).



На мелиорированных советской властью громадных массивах Белоруссии в Слуцком, Брагинском, Полоцком и других районах выросли сотни колхозов, десятки совхозов. Раньше на болотном массиве было лишь несколько небольших песчаных островков, изредка заселенных людьми. 9 месяцев они не могли снобиться с окружающим миром. Только зимой, когда замерзало болото, выезжали в окрестные местечки и крупные деревни, чтобы сделать запас соли и хлеба на год. Жители Полесья были почти сплошь неграмотными.

Теперь совхоз им. «10-летия БССР» сделался важным культурно-экономическим центром в самой глухой части Полесья. Совхоз полностью механизирован и электрифицирован, он имеет свою больницу, школу, клуб. Он готовит кадры для окрестных колхозов, оказывает им громадную агротехническую и культурную помощь.

Практика этого единственного в мире на мелиорированном болоте крупного хозяйства оправдала теоретические выводы советской науки о выгоде и рентабельности культурного использования торфяных болот. Совхозом достигнуты двойные и тройные урожаи по ряду культур в сравнении с урожаями на минеральных почвах.

В итоге первой пятилетки резко усилился удельный вес животноводства социалистического сектора. Создана широкая сеть свиноводческих и молочных совхозов, свиноводческих и молочных колхозных товарных ферм. В социалистическом секторе уже сконцентрировано свыше четверти миллиона свиней и полмиллиона голов крупного рогатого скота.

Силосные башни в свиновозовхозе «Блонь».



Свиновозовхоз «Блонь».

В таких домах живут рабочие совхоза имени „10-летия БССР“.



На осушенном болоте выросли поля капусты (верхнее фото) и ржи (нижнее фото) совхоза им. „10-летия БССР“.

„דער סאציאליסטישער וועג“



Еврейский колхоз „Путь к социализму“.



Конюшня колхоза.





Слушатели еврейского сельско-хозяйственного техникума на летней практике.

III. НАЦИОНАЛЬНАЯ ПОЛИТИКА

В Советской Белоруссии нет „черты оседлости“. Трудящиеся евреи вместе с трудящимися других национальностей БССР участвуют в строительстве социализма. Еврейская культура переживает период большого расцвета. Школы, техникумы, театры, периодическая печать, художественная литература, еврейская секция литературно-педагогического факультета Белгосуниверситета, еврейская секция Белорусской Академии Наук и много других еврейских культурных учреждений — все это создано в стране, где раньше евреи были совершенно бесправны. В Советской Белоруссии — еврейский язык один из четырех государственных языков.

Экономические последствия „черты оседлости“ в основном изжиты. Эта проблема была частично разрешена путем перевода на производительный труд местечковой еврейской бедноты и землеустройства евреев. Возьмите минскую швейную фабрику „Октябрь“, витебскую „Знамя Индустриализации“, минский машино-строительный завод имени Ворошилова и другие предприятия БССР. Бок о бок с белорусским рабочим трудится еврейский рабочий. Быстрыми темпами идет вовлечение в социалистическую стройку еврейских масс. А на ряду с этим рост и развитие многочисленных еврейских колхозов.



Прошлое.



Уборка урожая.





В красном уголке в часы досуга. ○

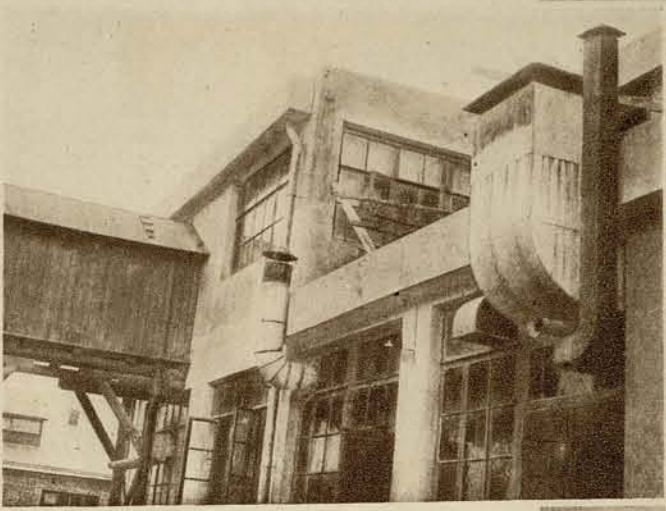
Kolektyw polski w imię tow. Lancuckiego



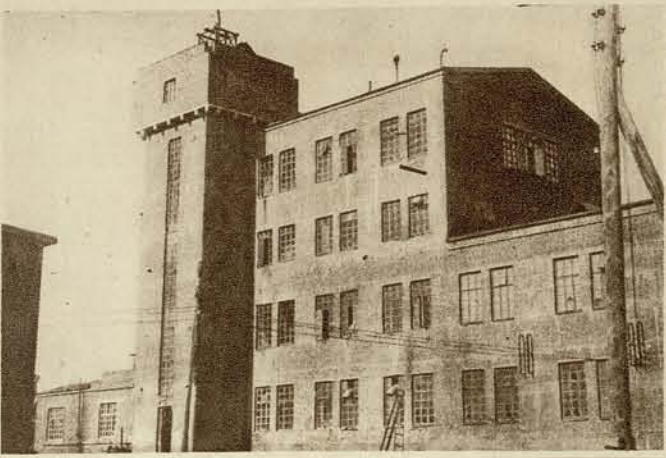
Польский колхоз им. Ф. Дзержинского. ○



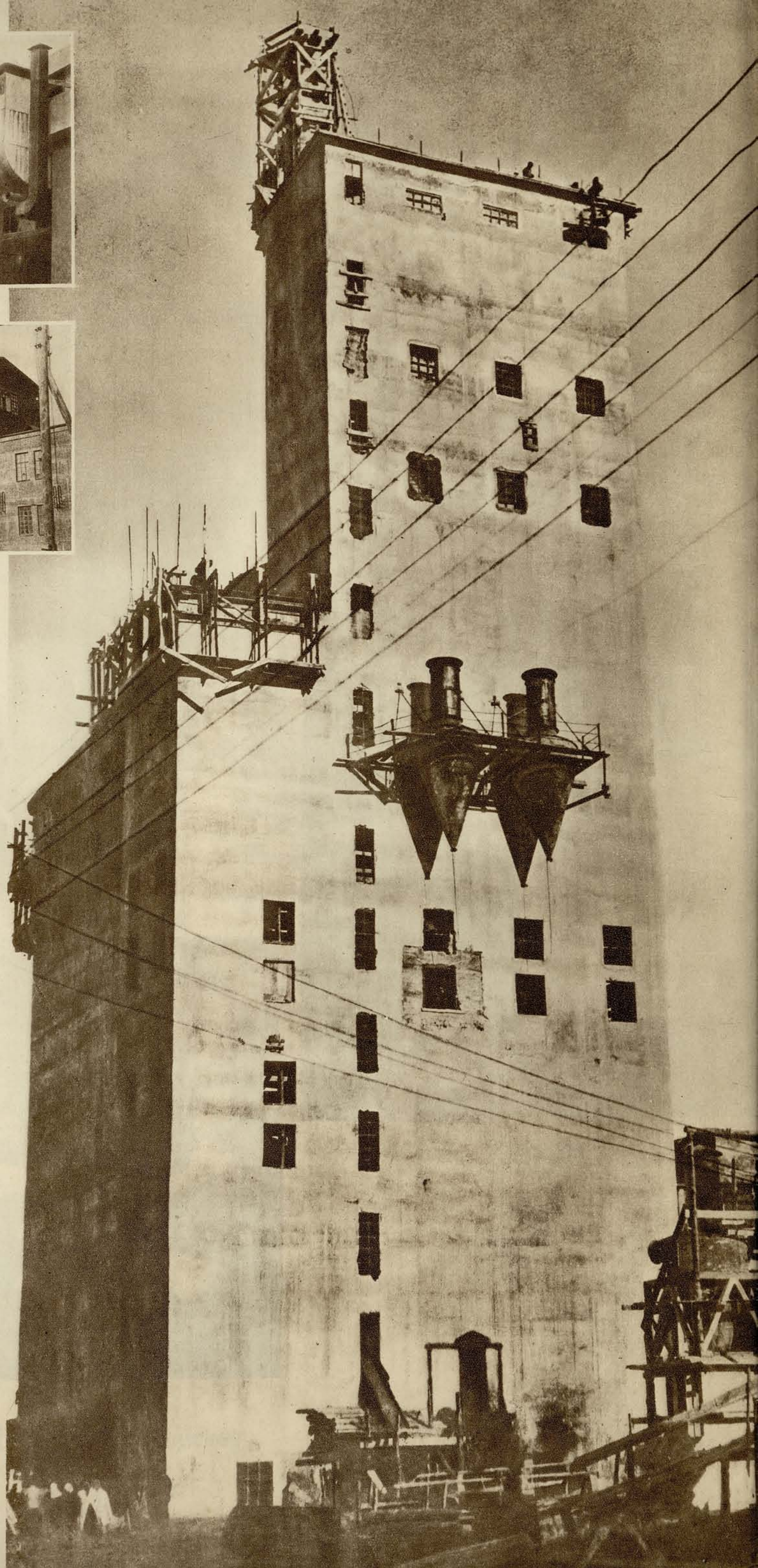
Заседание польского сельсовета. ○



Мясокомбинат в Орше.



Маргаринный завод в Гомеле.



Новый элеватор в Гомеле.

IV. КУЛЬТУРА



Главный корпус Белорусского Государственного Университета.

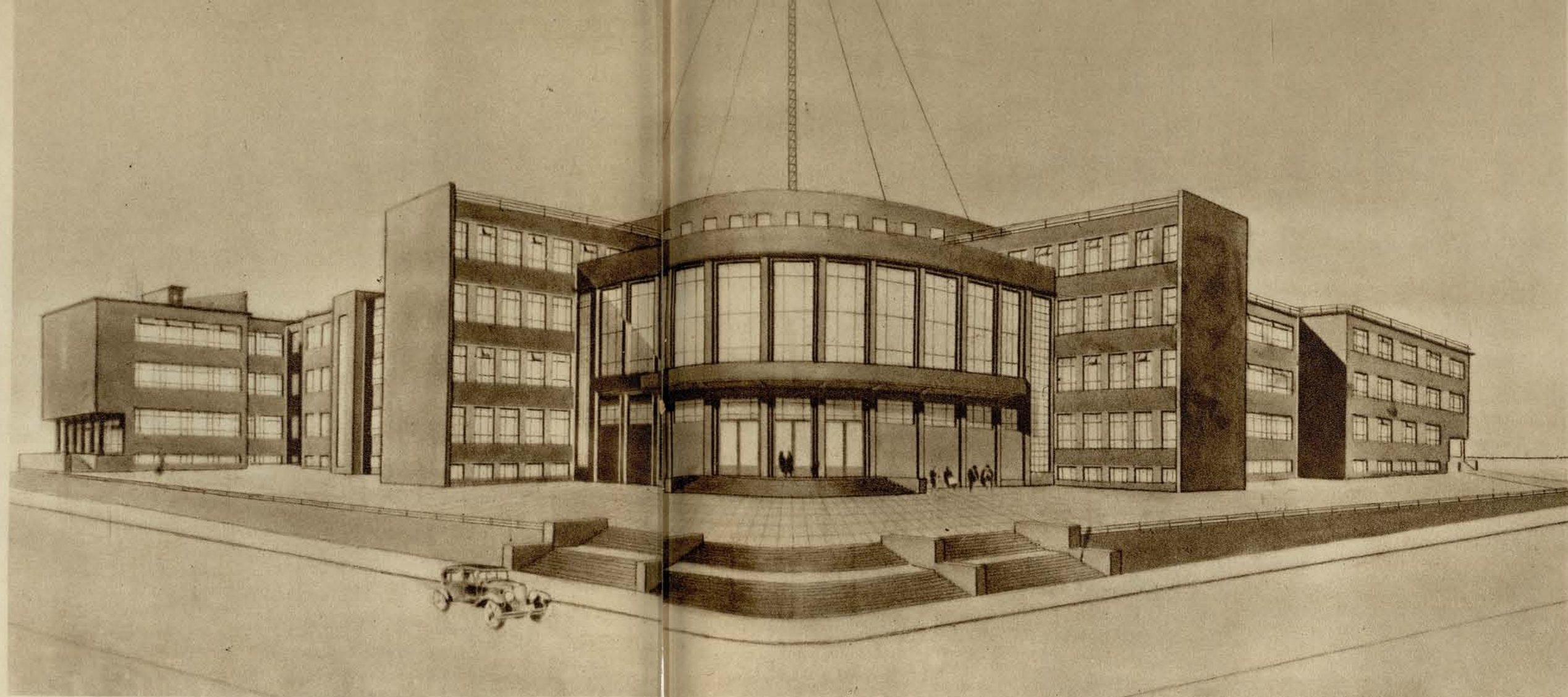
Белоруссия первая в Советском Союзе сделалась страной сплошной грамотности. В широкой сети низших и средних школ, белорусских, еврейских, русских, польских, латышских, литовских — дети трудящихся обучаются на родном языке. Белоруссия строит культуру национальную по форме и социалистическую, интернациональную по содержанию. Сейчас в БССР насчитывается 32 высших учебных заведения, в которых обучаются 16 000 студентов. В 130 техникумах обучаются 32 тысячи человек.

Физическая аудитория университета.





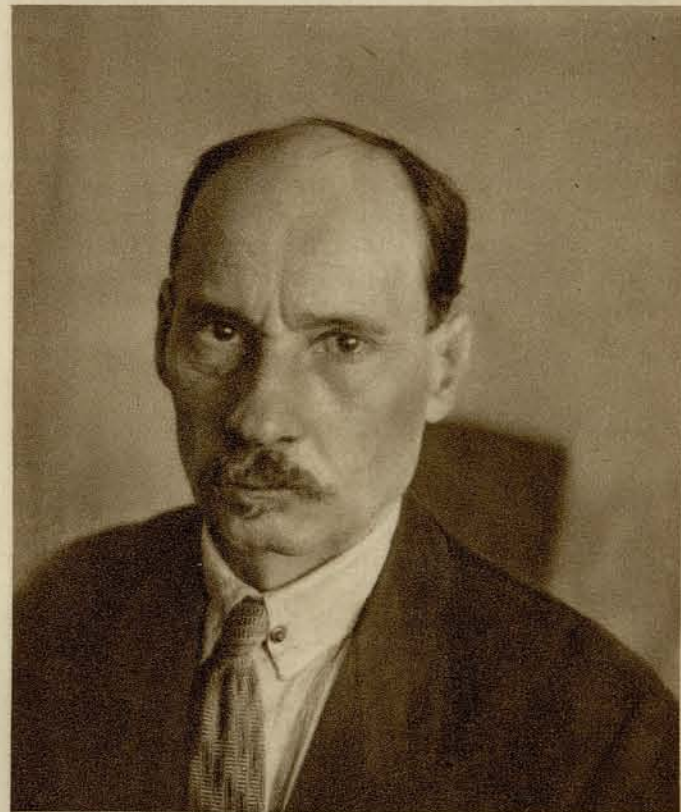
Президент Белорусской Академии Наук тов. Горин.



Проект нового здания Академии Наук БССР.



Вице-президент Академии Наук тов. Домбаль.



Народный поэт республики Якуб Колас.



Народный поэт республики Янка Купала.



Тов. Гершенбаум, директор института еврейской пролетарской культуры при Белорусской Академии Наук.

Новое здание Белорусской государственной библиотеки.



Читальный зал государственной библиотеки.

В Белоруссии организовано 47 научно-исследовательских институтов и станций, возглавляемых Белорусской Академией Наук.

Октябрьская революция открыла перед трудящимися массами неограниченные возможности для выявления своих творческих способностей. Советская Белоруссия уже имеет своих писателей, которых хорошо знают и читают не только в БССР, но далеко за ее границами. Октябрь выдвинул новых талантливых белорусских, еврейских, польских поэтов, драматургов, артистов, борющихся за дело социализма. Лучшие старые писатели Белоруссии решительно повернулись в сторону пролетариата.

Белоруссия до революции не имела ни одного национального театра. Теперь она имеет их около 20. Первый и второй белорусские государственные театры и еврейский государственный театр БССР занимают видное место среди лучших театров СССР. Не отстают от них польский и русский театры. Недавно создан белорусский театр оперы и балета. Белорусская кино-фабрика — одна из лучших в Советском Союзе.



«... МЫ ИМЕЕМ ВОЗМОЖНОСТЬ СЕГОДНЯ ОТМЕТИТЬ ОГРОМНЫЕ УСПЕХИ ХОЗЯЙСТВЕННОГО И КУЛЬТУРНОГО СОЦИАЛИСТИЧЕСКОГО СТРОИТЕЛЬСТВА СОВЕТСКОЙ БЕЛОРУССИИ, БЛАГОДАРЯ КОТОРЫМ ОНА ПРЕВРАТИЛАСЬ

ИЗ СТРАНЫ АГРАРНОЙ В СТРАНУ ИНДУСТРИАЛЬНУЮ,
 ИЗ СТРАНЫ С МЕЛКИМ СЕЛЬСКИМ ХОЗЯЙСТВОМ В СТРАНУ КРУПНОГО СЕЛЬСКОГО ХОЗЯЙСТВА,
 ИЗ СТРАНЫ ЧАСТНОГО СЕЛЬСКОГО ХОЗЯЙСТВА В СТРАНУ СОЦИАЛИСТИЧЕСКОГО ХОЗЯЙСТВА,
 ИЗ СТРАНЫ НЕКУЛЬТУРНОЙ, НЕГРАМОТНОЙ В СТРАНУ СПЛОШНОЙ ГРАМОТНОСТИ,
 В СТРАНУ ВСЕОБЩЕГО ОБЯЗАТЕЛЬНОГО ОБУЧЕНИЯ,
 В СТРАНУ С ПЫШНЫМ РАСЦВЕТОМ ВЫСШЕГО И СРЕДНЕГО ТЕХНИЧЕСКОГО ПРОСВЕЩЕНИЯ,
 В СТРАНУ, ГДЕ СТРОИТСЯ СОЦИАЛИЗМ, ГДЕ СОЗДАЕТСЯ НОВАЯ КУЛЬТУРА — ПРОЛЕТАРСКАЯ ПО СОДЕРЖАНИЮ И НАЦИОНАЛЬНАЯ ПО ФОРМЕ.

НА ОСНОВЕ ЭТИХ РЕЗУЛЬТАТОВ ПЕРВОЙ ПЯТИЛЕТКИ МЫ МОЖЕМ СКАЗАТЬ, ЧТО СОВЕТСКАЯ БЕЛОРУССИЯ ЯВЛЯЕТСЯ НАИБОЛЕЕ ЯРКИМ ПРИМЕРОМ ТОГО, ЧТО ТОЛЬКО В УСЛОВИЯХ ДИКТАТУРЫ ПРОЛЕТАРИАТА, ТОЛЬКО ПОД РУКОВОДСТВОМ КОМПАРИИ ДЕЙСТВИТЕЛЬНО ПО-ЛЕНИНСКИ ВЫРЕШАЕТСЯ НАЦИОНАЛЬНЫЙ ВОПРОС».

(ИЗ РЕЧИ ПРЕДСЕДАТЕЛЯ ЦИК БССР ТОВА. А. Г. ЧЕРВЯКОВА НА IV СЕССИИ ЦИК БССР X СОЗЫВА).

«... МЫ МАЕМ МАГЧЫМАСЬЦЬ СЁНЬНЯ АДЗНАЧЫЦЬ ВЯЛІЗАРНЫЯ ПОСЬПЕХІ ГАСПАДАРЧАГА І КУЛЬТУРНАГА САЦЫЯЛІСЬЧНАГА БУДАЎНІЦТВА САВЕЦКАЙ БЕЛАРУСІ ДЗЯКУЮЧЫ ЯКІМ ЯНА ПЕРАТВАРЫЛАСЯ З КРАІНЫ АГРАРНАЙ У КРАІНУ ІНДУСТРЫАЛЬНУЮ, З КРАІНЫ З ДРОБНАЙ СЕЛЬСКАЙ ГАСПАДАРКАЙ У КРАІНУ БУЙНАЙ СЕЛЬСКАЙ ГАСПАДАРКІ, З КРАІНЫ ПРЫВАТНАЙ СЕЛЬСКАЙ ГАСПАДАРКІ Ў КРАІНУ САЦЫЯЛІСЬЧНАЙ ГАСПАДАРКІ, З КРАІНЫ НЯКУЛЬТУРНАЙ, НЯПІСЬМЕННАЙ У КРАІНУ СУЦЭЛЬНА-ПІСЬМЕННУЮ, У КРАІНУ ЎСЕАГУЛЬНАГА АБАВЯЗКОВАГА НАВУЧАНЬНЯ, У КРАІНУ З ПЫШНЫМ РОСКВІТАМ ВЫШЭЙШАЙ І СЯРЭДНЯЙ ТЭХНІЧНАЙ АСЬВЕТЫ, У КРАІНУ, ДЗЕ БУДУЕЦЦА САЦЫЯЛІЗМ, ДЗЕ СТВАРАЕЦЦА НОВАЯ КУЛЬТУРА — ПРАЛЕТАРСКАЯ ПА ЗЬМЕСТУ І НАЦЫЯНАЛЬНАЯ ПА ФОРМЕ.

НА ПАДСТАВЕ ГЭТЫХ ВЫНІКАЎ ПЕРШАЙ ПЯЦІГОДКІ МЫ МОЖАМ СКАЗАЦЬ, ШТО САВЕЦКАЯ БЕЛАРУСЬ ЗЬЯЎЛЯЕЦЦА НАЙБОЛЬШ ПРЫКЛАДАМ ТАГО, ШТО ТОЛЬКІ ВА ЎМОВАХ ДЫКТАТУРЫ ПРАЛЕТАРЫЯТУ, ТОЛЬКІ ПАД КІРАЎНІЦТВАМ КАМПАРТЫ САПРАЎДЫ ПА-ЛЕНИНСКУ ВЫРАШАЕЦЦА НАЦЫЯНАЛЬНАЕ ПЫТАНЬНЕ».

(З ПРАМОВЫ СТАРШЫНІ ЦВК БССР ТАВА. А. Г. ЧАРВЯКОВА НА IV СЭСІИ ЦВК БССР X СКЛІКАНЬНЯ).

Важнейшие итоги промышленного развития Белоруссии за первую пятилетку можно видеть из следующих фактов:

Объем промышленной продукции к концу пятилетки у нас дошел до 1 млрд. руб. (точнее — 960 млн. руб.), что увеличило производство промышленной продукции в 4 раза. Пятилетку по производству промышленной продукции мы выполнили на 103,2 проц. Капиталовложения в промышленность у нас произведены за пятилетие в размере 230 млн. руб.

Основные фонды нашей промышленности увеличились в 3 раза (за три года), а по крупной промышленности — в 3,5 раза. Предприятий с количеством рабочих свыше одной тысячи у нас было к началу первой пятилетки всего 22 проц., а в 1932 г. — уже 43,1 проц.; предприятий с числом рабочих свыше 3 тысяч у нас не было вовсе в начале пятилетки, — сейчас мы имеем больше 10 проц. таких предприятий.

В начале первой пятилетки число рабочих Белоруссии составляло 70 тыс. человек, а сейчас мы имеем до 250 тыс. (вместе с железнодорожниками).

Безработных у нас было к началу пятилетки 50 тыс. человек; сейчас безработицы у нас нет, как и во всем Советском Союзе.

Каковы результаты по сельскому хозяйству в Белоруссии? Сейчас у нас 8 910 колхозов. Процент коллективизации крестьянских хозяйств вырос с 0,7

в начале пятилетки до 42 в 1932 г. Процент охвата колхозами посевных площадей — с 0,7 до 51. Количество совхозов выросло до 430. Удельный вес социалистического сектора — совхозов и колхозов вместе — у нас вырос с 1,9 проц. до 55 проц. всей посевной площади. У нас организовано 57 МТС. 3 000 тракторов мощностью больше чем 30 000 лошадиных сил обрабатывают социалистические поля Белоруссии. Сейчас охвачено тракторной тягой до 35 проц. колхозной посевной площади. Резко увеличился удельный вес животноводства социалистического сектора (совхозы и колхозные фермы). В былое дореволюционное время Белоруссия была районом, над которым тяготело так называемое аграрное перенаселение. Сейчас этот вопрос в результате достижений по промышленному развитию и социалистической реконструкции сельского хозяйства отпал окончательно, он не существует больше. В области культуры: в 1926 г. мы имели до 50 проц. неграмотного населения, теперь к началу текущего учебного года мы имеем 96 проц. грамотных в городе — до 50-летнего возраста, а в деревне — до 45-летнего возраста. Что же касается населения в возрасте от 10 — 15 лет, то тут полных 100 проц. грамотных *

(из речи тов. Н. М. Голодеда на Третьей сессии ЦИК Союза ССР VI созыва).

СССР НА СТРОЙКЕ

ЕЖЕМЕСЯЧНЫЙ ИЛЛЮСТРИРОВАННЫЙ ЖУРНАЛ
ВЫХОДИТ В ЧЕТЫРЕХ ИЗДАНИЯХ: НА РУССКОМ, НЕМЕЦКОМ, АНГЛИЙСКОМ И ФРАНЦУЗСКОМ ЯЗЫКАХ

№ 4 ПОСВЯЩЕН БЕЛОРУССКОЙ СОВЕТСКОЙ
СОЦИАЛИСТИЧЕСКОЙ РЕСПУБЛИКЕ
В НОМЕРЕ ФОТО С. ГРИНА (У) И М. МАРКОВА—
СОЮЗФОТО (О)
ХУДОЖНИК НОМЕРА—Н. С. ТРОШИН

РЕПРОДУКЦИИ БЕЗ ССЫЛКИ НА ЖУРНАЛ «СССР НА СТРОЙКЕ» ВОСПРЕЩАЮТСЯ

ПОДПИСНАЯ ПЛАТА НА 1933 Г.: ГОД—21 Р., 6 МЕС.—10 Р. 50 К., ЦЕНА ОТД. НОМЕРА 1 Р. 75 К.

ПОДПИСКА ПРИНИМАЕТСЯ ВО ВСЕХ ПОЧТОВЫХ ОТДЕЛЕНИЯХ,
У ПИСЬМОНОСЦЕВ, А ТАКЖЕ В МАГАЗИНАХ КНИГООБЪЕДИНЕНИЯ

ЗА ГРАНИЦУ ПОДПИСКА ПРИНИМАЕТСЯ ВСЕСОЮЗНЫМ ОБЪЕДИНЕНИЕМ
«МЕЖДУНАРОДНАЯ КНИГА»—МОСКВА, ЦЕНТР, КУЗНЕЦКИЙ МОСТ, 18

ОТВЕТСТВЕННЫЙ РЕДАКТОР Г. Л. ПЯТАКОВ

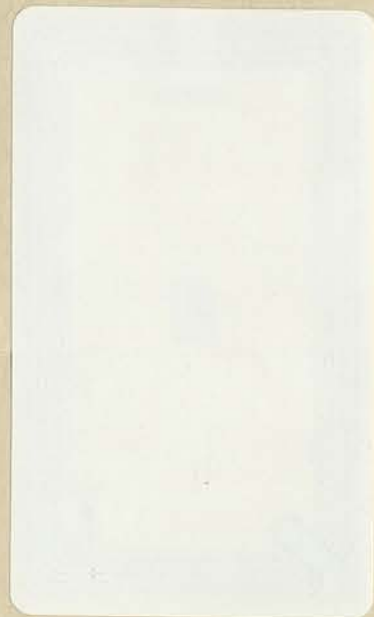
АДРЕС РЕДАКЦИИ—МОСКВА 69, СПИРИДОНЬЕВКА, 2

ГОСУДАРСТВЕННОЕ ИЗДАТЕЛЬСТВО ИЗОБРАЗИТЕЛЬНЫХ ИСКУССТВ

1р.75к.

1933

ОГИЗ



ГБУК г. Москвы
Центральная библиотека
им. Н. А. Некрасова



2 030000 498741