



НА СТРОЙКЕ

XV ГОД РЕВОЛЮЦИИ

4

ОБЪЕДИНЕНИЕ
ГОСУДАРСТВЕННЫХ ИЗДАТЕЛЬСТВ РСФСР

«ВЫ ЗНАЕТЕ, ЧТО НАМ УЖЕ
НЕХВАТАЕТ УКРАИНСКОГО
УГЛЯ И МЕТАЛЛА, НЕСМОТРЯ
НА РОСТ ИХ ПРОИЗВОДСТВА.
ВЫ ЗНАЕТЕ, ЧТО МЫ ВЫ-
НУЖДЕНЫ, В ВИДУ ЭТОГО,
СОЗДАТЬ НОВУЮ УГОЛЬНО-
МЕТАЛЛУРГИЧЕСКУЮ БАЗУ
НА ВОСТОКЕ — УРАЛО-КУЗ-
БАСС. ВЫ ЗНАЕТЕ, ЧТО МЫ
ЭТУ БАЗУ СОЗДАЕМ И НЕ
БЕЗ УСПЕХА».

И. СТАЛИН

ПРОЛЕТАРИИ ВСЕХ СТРАН, СОЕДИНЯЙТЕСЬ!

СССР НА СТРОЙКЕ

№ 4 • АПРЕЛЬ • 1932 • ЕЖЕМЕСЯЧНЫЙ ИЛЛЮСТРИРОВАННЫЙ ЖУРНАЛ





Фото Я. Рейсмана.

„Посмотрите на карту, — писал Ленин одиннадцать лет назад, ... к югу от Оренбурга и от Омска, к северу от Томска идут необъятнейшие пространства, на которых уместились бы десятки громадных культурных государств. На всех этих пространствах царит патриархальщина, полудикость и самая настоящая дикость“.

Сибирь... Редкими нитками железных дорог была прошита Сибирь. Зато костями арестантских партий проложен другой путь, по которому шла, закованная в кандалы, русская революция. Этот тракт знает лишь тюрьмы да каторжные централи.

Взгляните на карту. Чем жили тусклые сибирские городки? Что они записали в свой исторический актив? Вот Челябинск — граница Сибири. Старая Челяба — огромный каменный массив тюрьмы, мрачный ящик, окруженный пугливым табором карликовых домишек... Вот Каинск — серые улочки ведут туда же: в тюрьму... Вот Мариинск, Ачинск, Красноярск, Иркутск — тюрьма, острог, тюрьма...

Что могут они сегодня рассказать? О погребенных живьем в „мертвых домах“. О декабристах, которые „во глубине сибирских руд хранили гордое молчанье“. О Чернышевском, заточенном в гиблом Вилуйске. Об Ильиче, прогнанном сквозь пешие версты в Минусинскую ссылку. О Сталине, упрятанном в ледяную тюрьму Туруханска.

О тысячах большевиков, лучших из лучших, пронесших через Владимирку и Колесуху в эшелонах смерти неумирающую бодрость.



Фото Я. Рейсмана.



Предгорье Алтая... Старый Кузнецк... Чем жили здесь раньше? Душные каморки, заставленные немым скарбом — массивными пузатыми комодами, огромными сундуками, тучными столами, затейливыми самоварами, — они знали лишь сонный тошный мрак, обжорство, пьяные слезы, частые роды, похороны... Что еще?

Пять церквей, исправники, кладбище, полицейские будки и почерневшая от времени потешная крепость с оловянным гарнизоном. Глухое безвременье обрекало заброшенный край, затерявшийся вдали от исторической дороги. Именно таким представлялся он „государственному преступнику“ Федору Михайловичу Достоевскому, коротавшему здесь два мучительных года ссылки (1859—1861 гг.).

Спали занесенные снегом, грязью или пылью улочки. Спали в окрестностях раскольничьи села. Спали в горах шорские улусы и их смуглые обитатели, таежные охотники, пчеловоды.

А в недрах мерзлой кузнецкой земли, в горбачьих ее сонках, в скалистом хребте Ала-Тау спало 400 миллиардов тонн высших сортов угля, спала тельбесская железная руда, барзасские сапропелиты, салаирский цинк, горючие сланцы, свинец.



Фото Макасева.

В такую окаменелую глушь пришли не менее „глухие“ люди, закутанные в тяжелые шкуры многовековой тьмы, люди, не имевшие представления о машине. Поэтому на первых порах их так пугали огромные железные морды экскаваторов, как пугала первая „чугунка“ жителей деревень. Они шарахались в сторону от мощных катерпиллеров, тянувших многотонные железные конструкции, с опаской обходили электросварщиков с их ослепительными электродами. Но все же освоились с бурным течением великой стройки. И жарко заработали заступами рядом с машинами, разрывая рабские оковы глуши.

Тесно стало на сибирских дорогах. Бесконечные товарные составы, пассажирские поезда, эшелоны с оборудованием. Каждый день со всех углов Союза Советов движутся батальоны кадровых рабочих, строителей, партработников, завербованных колхозников, каменщиков, инженеров, шахтеров, учителей, доменщиков, комсомольцев, геологов, туристов. Едут „покорять“ пустынные дикие необжитые места.



Фото Я. Рейсмана.



Фото Я. Рейсмана.





НА ПЛОЩАДКЕ КУЗНЕЦКСТРОЯ ЖИЗНЬ С КАЖДЫМ ДНЕМ СТАНОВИТСЯ ИНТЕНСИВНЕЙ, ГОРЯЧЕЙ. УЖЕ С РАННЕГО УТРА НА ИЗВОЗЧИКАХ, АВТОБУСАХ, МАШИНАХ СЕШИТ ЗАНЯТОЙ ЛЮД В ГЛАВНЫЙ ШТАБ СТРОИТЕЛЬСТВА—В ЗАВОДУПРАВЛЕНИЕ, В ПАРТИЙНЫЙ

КОМИТЕТ, В ПОСТРОЙКОМ, В ЦЕХА. ЗДЕСЬ ДОЛГИМИ НАПРЯЖЕННЫМИ ЧАСАМИ—НА СВОИХ ПОСТАХ ФРАНKFУРТ—НАЧАЛЬНИК КУЗНЕЦКСТРОЯ (2), АКАДЕМИК БАРДИН—ГЛАВНЫЙ ИНЖЕНЕР (3), ХИТАРОВ—СЕКРЕТАРЬ ПАРТКОМА (1).

ФОТО Я. РЕЙСМАНА.





Американский инженер
Циммерман.



Американский консультант
инженер Эвергардт.



ИНОСТРАННЫЕ СПЕЦИАЛИСТЫ... ИХ ДОЛГО НЕ ПОКИДАЛО ЧУВСТВО СКЕПТИЦИЗМА. ИМ КАЗАЛОСЬ МАЛОВЕРОЯТНЫМ ПОСТРОИТЬ МЕТАЛЛУРГИЧЕСКИЙ ГИГАНТ В ЭТОЙ СТРАШНОЙ МЕДВЕЖЬЕЙ СИБИРИ. ГДЕ ПУРГА ЗА ОДНУ НОЧЬ ЗАНОСИЛА СУГРОБАМИ И ДЕЛАЛА НЕУЗНАВАЕМЫМ ДАЖЕ ИХ ДОМ. НО БОЛЬ-

ШЕВИСТСКИЕ ТЕМПЫ И ТРУДОВОЙ ГЕРОИЗМ ЗАРАЗИЛИ, НАКОНЕЦ, И ИХ ИНЫМИ НАСТРОЕНИЯМИ. СПРОСИТЕ У МИСТЕРА ЭВЕРГАРДА — ГЛАВНОГО ИНЖЕНЕРА ФИРМЫ «ФРЕЙН ИНЖИНИРИНГ КОМПАНИ» И ОН ВАМ СКАЖЕТ: «МЫ ГОРДИМСЯ СОЗНАВАТЬ СЕБЯ УЧАСТНИКАМИ ЭТОЙ ГРАНДИОЗНОЙ РАБОТЫ

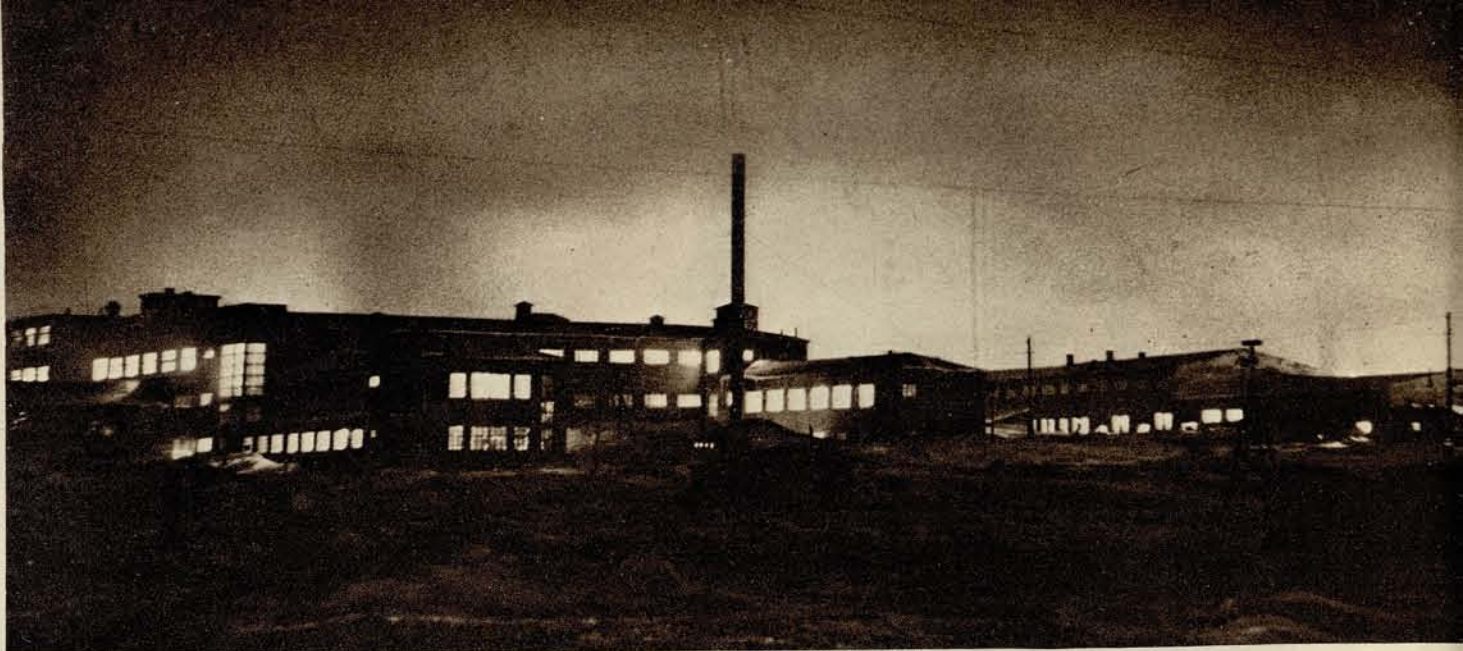
И ВПРЕДЬ ГОТОВЫ ОТДАВАТЬ ВСЮ ЭНЕРГИЮ ЭТОМУ СТРОИТЕЛЬСТВУ». А НЕМЕЦКИЙ ИНЖЕНЕР ЦИММЕР СВОИМ ПРОЕКТОМ РЕКОНСТРУКЦИИ КОТЕЛЬНОГО ЦЕХА ВНЕС ОГРОМНУЮ ЛЕПТУ В БОЛЬШЕВИСТСКУЮ СТРОЙКУ.

ФОТО Я. РЕЙСМАННА.



Работа нарастает в темпах, накаляется в три смены, превращая ночь в день.

И учатся в три смены, ибо нужно спешно готовить кадры. Учится почти треть работающих. На площадке строительства открыты школа ФЗУ, металлургический техникум с подготовительными курсами, ВТУЗ—сибирский институт черных металлов с рабфаком, бюро заочного обучения и многочисленные курсы повышения квалификации.



Книжат в работе. В учебе. В слетах ударников, в производственных конференциях, на комсомольских собраниях. Комсомол везде в первой

штурмовой фаланге. Сколько героических фактов участия рабочей молодежи в стройке мог бы рассказать секретарь комсомола тов. Ветохин!

Фото Я. Рейсмана.

Заражены общим энтузиазмом и иностранные рабочие. Биенье общественной жизни, жизни коллектива отдается ответным эхом и в их сердцах. Оттого они с таким напряженным вниманием слушают доклад Макса Гельца. Он им рассказывает о положении в Европе и у нас. Там—чудовищный кризис, упадок экономических сил. Здесь—расцвет социалистической индустрии. Там—чудовищная эксплуатация, жестокая безработица. Здесь—новые социалистические методы труда, здесь работы хватает каждому по горло.





Фото Я. Рейсмана.

Рудная база кузнецкого завода—Тельбесс и Темир-Тау. Тельбесский железо-рудный район находится на западных отрогах кузнецкого Ала-Тау, в горной, малодоступной таежной местности. Он был известен давно. Имеются остатки разработок, которые велись еще в екатерининское время. Руда на горе Тельбесс находится близко от поверхности.

В недрах Тельбесса и Темир-Тау геологами уже подсчитано свыше 15 млн. тонн железной руды.

Тельбесское месторождение было взято в концессию французским обществом и разрабатывалось в период 1905 г. Остатки разработок в виде так называемой французской штольни имеются и сейчас. Но общество дальше этой штольни не пошло и дело заглохло.



Фото Я. Рейсмана.



Тов. Сгибнев (1) — начальник горно-рудного района, представленный к ордену Ленина. Когда-то он был вагоновожатым московского трамвая. Революция выдвинула его на более ответственные посты. Сгибнев побывал в Америке, учился на рудниках Великих озер и вернулся в дикий Алтай овладевшим тайнами горного дела. Из этой же породы людей тов. Грау (2), герой гражданской войны, а ныне управляющий Тельбесским рудником.



Фото Я. Рейсмана.

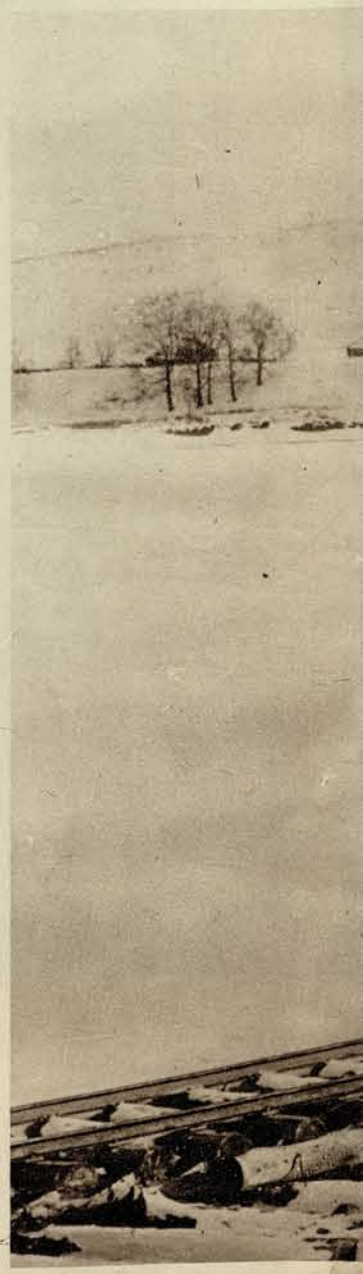


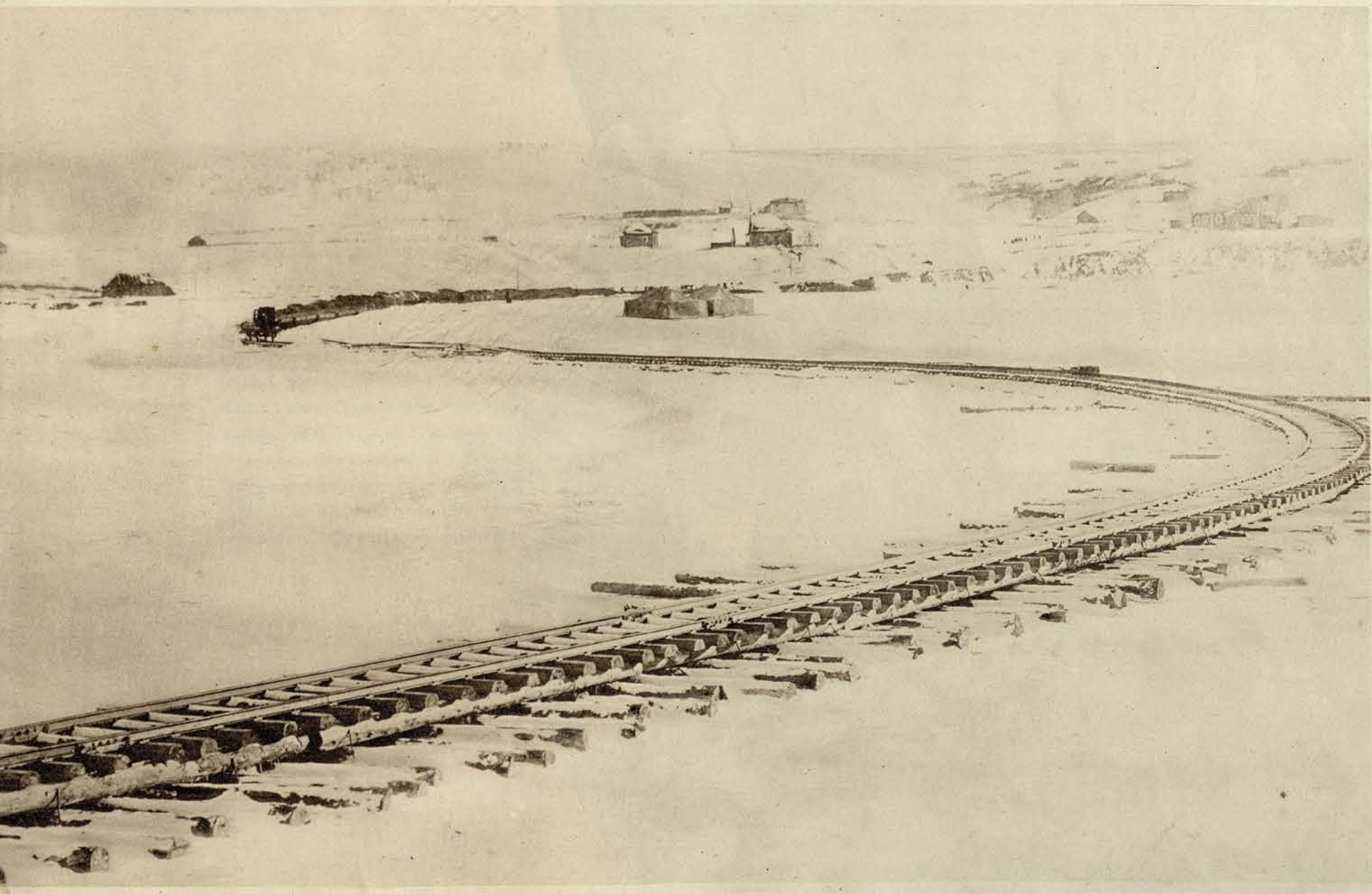


Фото Жукова.

115 километров отделяют Тельбесс и Темир-Тау — скалистые гнезда магнитной руды — от площадки Кузнецкстрой. Это небольшое расстояние куда утомительней, чем поездка из Москвы в Свердловск. Путь идет горами и тайгой. Весной ручьи срываются с вершин и обрывают дорогу, как паутину. Тогда из Тельбесса нельзя пробраться даже верхом. На два месяца он превращается в остров. Летом частые ливни подстрекают к разливу взбалмошные горные реченки. Осенью злая распутица месит глиняное тесто. Зима стелет роскошный санный путь. Но и она неожиданно накидывается буранами, поднимает снежные вихри, гонит путника в первую попавшуюся избу, где тот рискует проторчать и день, и три дня, и целую неделю. Дорога эта была и осталась самым злейшим

врагом строящихся тельбесских рудников. По такому чортову тракту приходилось таскать и механизмы, и оборудование, и продовольствие. Дорогу эту и весь окружающий ее таежно-почтовый пейзаж старой Сибири, глухого, каторжного беспутного края — резко изменило большевистское время. Уже проложен от Кузнецка к Темир-Тау рельсовый путь. Он проходит по крутым склонам кузнецкого Алтая до Мандыбаша, где находится обогатительная фабрика руды. Тельбесс скоро соединится с Мандыбашем подвесной электрической дорогой протяжением в шесть с половиной километров, которая будет подавать тельбесскую руду на железнодорожную линию.

Фото Жукова.



УГОЛЬ ПРОКОПЬЕВСКИХ ШАХТ

уже запекается в коксовых печах Кузнецка и Урала. Отдавая отходы коксования на удобрения и химические масла, превращаясь в кокс,—этот уголь плавят затем в доменных печах магнитогорскую руду.

Уголь идет из новых механизированных шахт, построенных по последнему слову техники.



Фото А. Скурихина.





Фото А. Скурихина.

Странный горбатый горизонт. Это голые скучные сопки, лысые стенные холмы, хранящие в своих недрах огромные угольные запасы. Угли Прокопьевска, как вообще все угли Кузбасса, залегают очень неглубоко. Тут главным образом штольни, реже встречаются наклонные шахты и уже совсем мало вертикальных. По пятилетнему плану намечено выскрести из Прокопьевских сопкок 17,5 млн. тонн угля. Это составит только 1,3% его разведанных, официально признанных, запасов.

В горбатых сопках Прокопьевска таится несметный угольный клад. В поисках его человек упорно сверлил горы и пробил себе путь к самому его нутру. Центральная штольня тянется на несколько километров. Главный ее штрек оживлен, точно проспект.



УРАЛО-КУЗБАСС

СОЮЗ РУДЫ И УГЛЯ

Только творческий энтузиазм рабочего класса, руководимого большевиками, мог претворить в жизнь небывалый по своему размаху проект создания двух металлургических гигантов, взаимно снабжающих друг друга железной рудой и коксующимся углем. Вопреки „предсказаниям“ наших врагов и вопреки „предупреждениям“ правых оппортунистов задымили социалистические домы гигантов Урало-Кузбасса, и зарево, которое дал первый социалистический чугуун, было видно далеко за пределами Советского Союза.

Современная техника капиталистического Запада не знает доменных печей более мощных, чем печи Магнитной и Кузнецка. Исследования доказали, что объем такой печи — уникален, как домна № 1 Магнитогорского Металлургического Комбината им. Сталина, является предельным. Дальнейшие работы металлургов и конструкторов на пути к повышению производительности вылавки чугуна идут лишь по линии нахождения идеального состава шихты и дальнейшей механизации процессов переработки ее и загрузки. Поэтому домы Магнитогорска и Кузнецка, вооруженные новейшими усовершенствованными механизмами, предельными по своему объему, являются последним словом техники доменного дела в международном масштабе.



Магнитогорская домна № 1.
Фото Г. Петрусона.



Кузнецкая домна № 1.

Фото Я. Рейсмана.



Пласты Прокопьевского угля.

Фото А. Скуркина.



Руда Магнитной.



Идут встречные поезда: с углем Кузбасса — на Урал в Магнитогорск для переплавки магнитогорской руды в металл, а навстречу — поезда с магнитогорской рудой, которая плавится в домах Кузнецка.

Фото Союзфото.

МОСКВА, КРЕМЛЬ ОРДЖОНИКИДЗЕ

КУЗНЕЦК. 3 АПРЕЛЯ (МОЛНИЯ).

ВЫДАЛИ ПЕРВУЮ ПЛАВКУ ЧУГУНА В 64 ТОННЫ. ЧУГУН БЕСПЕРЕБОЙНО ПРИНЯТ
РАЗЛИВОЧНОЙ МАШИНОЙ. ЧУГУН ПРЕКРАСНОГО КАЧЕСТВА—4 ПРОЦЕНТА КРЕМНИЯ.
ВСЕ АГГРЕГАТЫ И САМАЯ ДОМНА РАБОТАЮТ СОВЕРШЕННО НОРМАЛЬНО

ФРАНКФУРТ




Фото Я. Рейсмана.

СССР НА СТРОЙКЕ

ЕЖЕМЕСЯЧНЫЙ ИЛЛЮСТРИРОВАННЫЙ ЖУРНАЛ

ВЫХОДИТ В ЧЕТЫРЕХ ИЗДАНИЯХ: НА РУССКОМ, АНГЛИЙСКОМ, НЕМЕЦКОМ И ФРАНЦУЗСКОМ ЯЗЫКАХ

№ 4 ПОСВЯЩЕН КУЗНЕЦКСТРОЮ

КОНСУЛЬТАЦИЯ ВЕСЕНИНА. ЛИТМОНТАЖ «Р». ФОТО-МОНТАЖ П. УРБАНА

РЕДАКЦИОННАЯ КОЛЛЕГИЯ: М. ГОРЬКИЙ, А. ГОЛЬЦМАН, Г. ГРИНЬКО,
Т. ЕНУКИДЗЕ, И. ИОНОВ, М. КАЛМАНОВИЧ, МИХ. КОЛЬЦОВ, П. КРАСНОВ,
Ф. КОНАР, Г. ПЯТАКОВ (ОТВЕТСТВЕННЫЙ РЕДАКТОР), С. УРИЦКИЙ, А. ХАЛАТОВ

ПОДПИСНАЯ ЦЕНА НА 1932 г.: ГОД — 15 РУБ.; ПОЛГОДА — 7 РУБ. 50 КОП.

ПОДПИСКА ПРИНИМАЕТСЯ ВСЕМИ ФИЛИАЛАМИ И ОТДЕЛЕНИЯМИ КНИГОЦЕНТРА ОГИЗ'А И ВСЮДУ НА ПОЧТЕ.
ЗА ГРАНИЦУ ПОДПИСКА ПРИНИМАЕТСЯ ВСЕСОЮЗНЫМ ОБЪЕДИНЕНИЕМ «МЕЖДУНАРОДНАЯ КНИГА» — МОСКВА,
КУЗНЕЦКИЙ МОСТ, 18

АДРЕС РЕДАКЦИИ: МОСКВА, МАЛАЯ НИКИТСКАЯ, 6, ТЕЛЕФОН 4-77-01 • ГОСУДАРСТВЕННОЕ ИЗДАТЕЛЬСТВО
ИЗОБРАЗИТЕЛЬНЫХ ИСКУССТВ • ОТВЕТСТВЕННЫЙ РЕДАКТОР Г. Л. ПЯТАКОВ

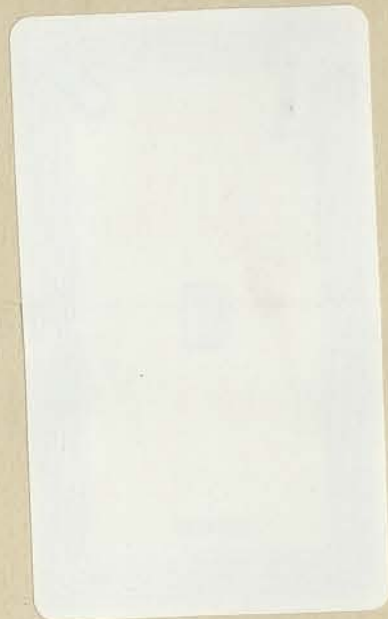
В СПИСКЕ СТРОИТЕЛЕЙ-УДАРНИКОВ
ЛУГАНСТРОЯ ОШИБОЧНО ПРОПУЩЕНА
ФАМИЛИЯ ЗАМЕСТИТЕЛЯ НАЧАЛЬНИКА
УПРАВЛЕНИЯ ТОВ. МАМИШВИЛИ Л. С.
РЕДАКЦИЯ

1 р. 50 к.

1932



ОГИЗ



ГБУК г. Москвы
Центральная библиотека
им. Н. А. Некрасова



2 030000 498611