



НА СТРОЙКЕ

XV ГОД РЕВОЛЮЦИИ

2

**ОБЪЕДИНЕНИЕ
ГОСУДАРСТВЕННЫХ ИЗДАТЕЛЬСТВ РСФСР**



В стране Советов совершается величайшее всемирно-

историческое дело: стираются грани между городом и деревней, между умственным и физическим трудом — идет победоносное строительство социализма.

Грандиозны индустриальные успехи Советского Союза.

Построены мировые промышленные гиганты. Созданы заново тракторная и автомобильная промышленность, электропромышленность, производство комбайнов. За один только 1931 год советская промышленность овладела производством свыше 70 типов новых сельско-хозяйственных машин. На основе мощной индустриализации страны победно шагает вперед социалистическое земледелие.

„Впереди пойдут совхозы, как становой хребет перестройки старого уклада деревни. За ними потянутся многочисленные колхозы, как опорные пункты нового движения в деревне. Соединенная работа этих двух систем создает условия для полной коллективизации всех областей СССР“, — так говорил на XVI съезде ленинской партии т. Сталин, вожь партии и рабочего класса. И впереди пошли совхозы, за ними — многочисленные колхозы. Сейчас в стране уже до 4 000 совхозов — мощных государственных фабрик зерна, мяса, технических культур, овощей. Совхозы — передовой отряд социалистического земледелия. До 1 600 машинно-тракторных станций широко развернули свою работу. Каждая МТС — это основной рычаг организационно-хозяйственного укрепления и дальнейшего социалистического роста колхозов. Это единственно верный путь, проверенный на опыте миллионов. Каждая из этих станций — сконцентрированная механическая энергия. Каждая из них — мощный отряд тракторов и других усовершенствованных машин, снабжающих колхозные поля механической силой.

Быстро ширится коренная социалистическая перестройка сельского хозяйства. Новейшая машинная техника, кадры научных работников, высокая производительность социалистического труда, потоки электро-энергии, поголовная грамотность, плановое хозяйствование — это уже сегодняшний день десятков тысяч деревень, это завтрашний день всех деревень без исключения.

Вот ряд цифр и фактов, из которых каждый выразительнее сотен многоречивых страниц:

79% всех посевных площадей СССР засеяны в 1931 году совхозами и колхозами. В 1932 году ими будет засеяно **83,9%** посевных площадей. 137 млн. га было засеяно по Союзу в 1931 году. Это на 20 с лишним млн. га больше довоенной площади.

144 млн. га будет засеяно в 1932 году.

К концу 1931 года действовали 1 574 машинно-тракторных станции — 1 574 могучих рычага сплошной коллективизации.

К концу 1932 года их будет уже 3 100.

62,2% всех бедняцких и середняцких хозяйств Союза было в колхозах к концу 1931 года.

В 1932 году завершается в основном коллективизация всего СССР, а кулачество как класс ликвидируется.

„Основной политической задачей второй пятилетки является окончательная ликвидация капиталистических элементов и классов вообще, полное уничтожение причин, порождающих классовые различия и эксплуатацию и преодоление пережитков капитализма в экономике и сознании людей, превращение всего трудящегося населения страны в сознательных и активных строителей бесклассового социалистического общества“ (Молотов).

Под руководством партии Ленина победоносно идет советская страна навстречу полному построению социализма.

Этот номер журнала отдан показу колхозного труда и быта.

Совхозам будет полностью посвящен отдельный номер журнала.



ПРОЛЕТАРИИ ВСЕХ СТРАН, СОЕДИНЯЙТЕСЬ!

СССР НА СТРОЙКЕ

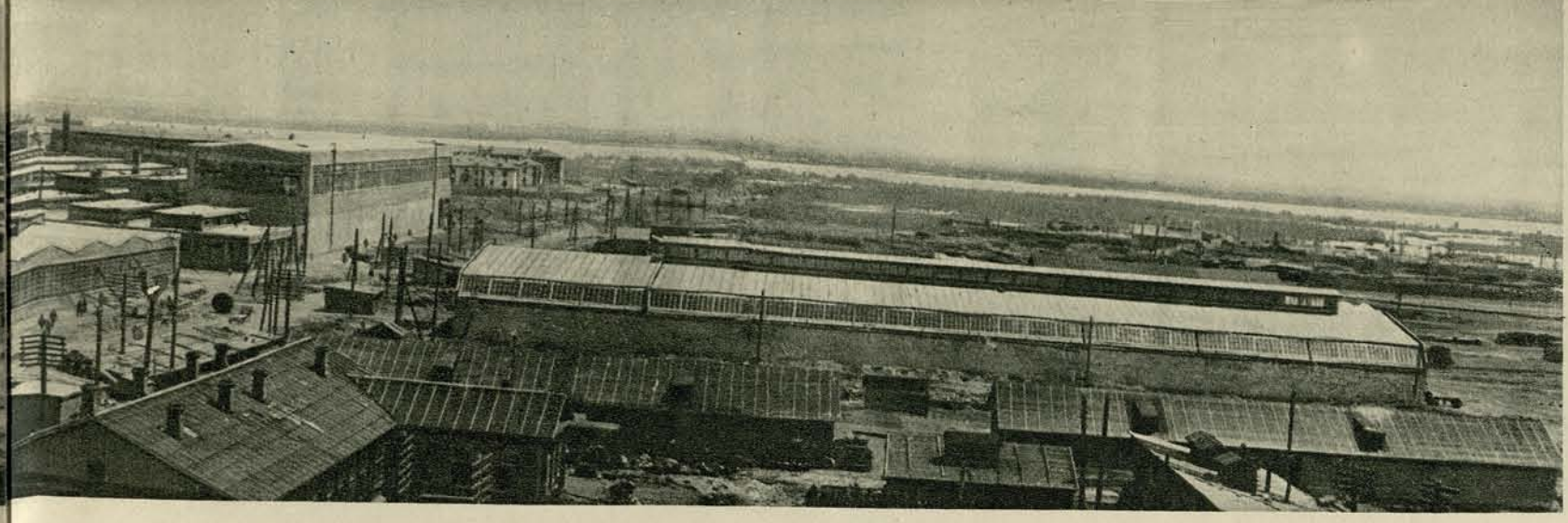
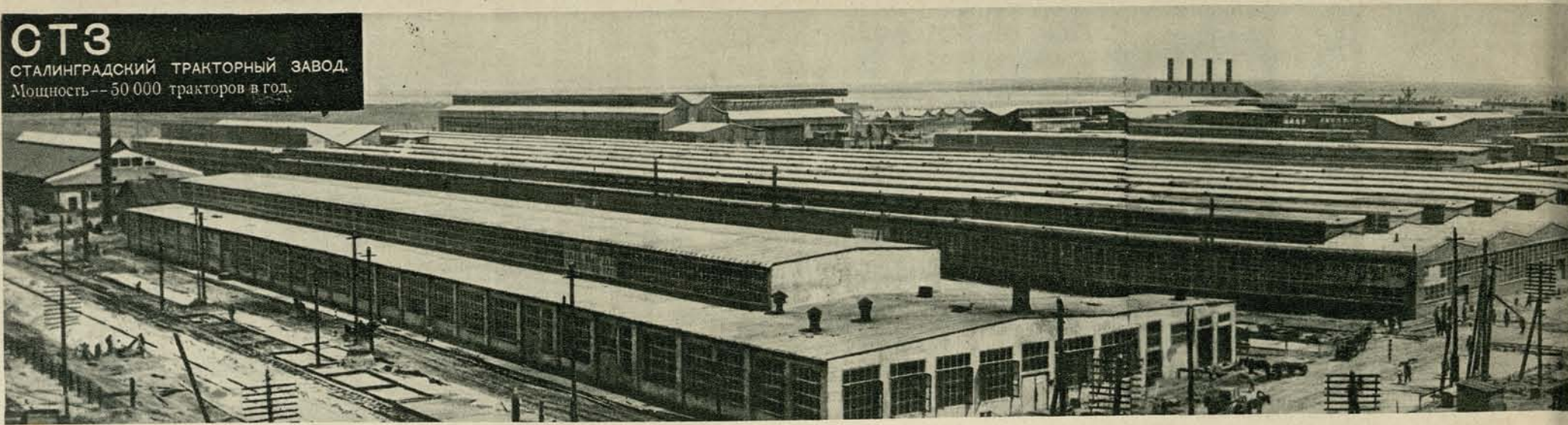
№ 2 • ФЕВРАЛЬ • 1932 • ЕЖЕМЕСЯЧНЫЙ ИЛЛЮСТРИРОВАННЫЙ ЖУРНАЛ



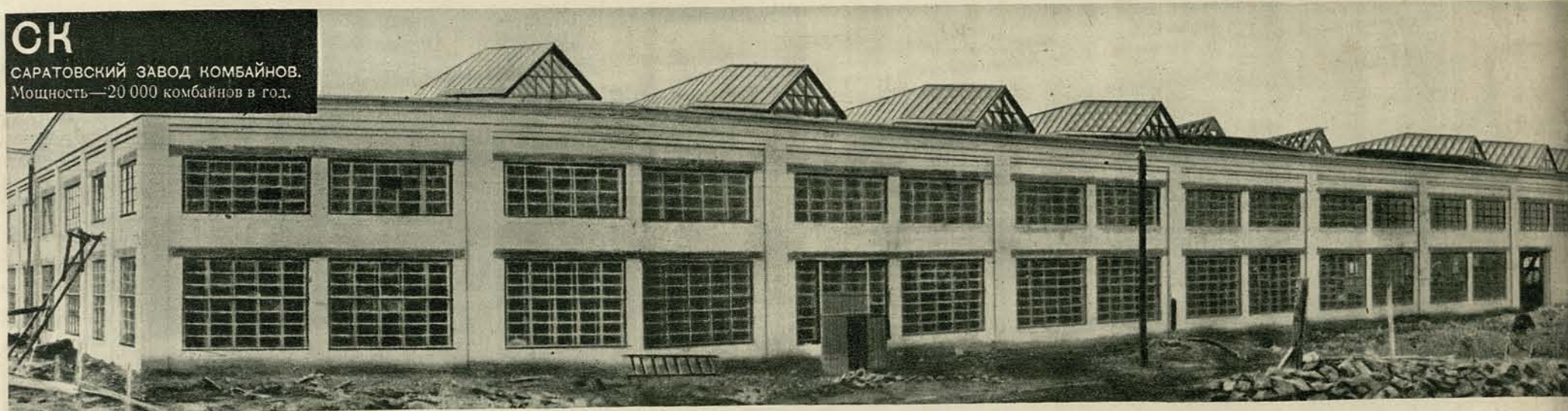
Ударницы. Фото М. Каценко.

МАШИНЫ—СОЦИАЛИСТИЧЕСКИМ ПОЛЯМ!

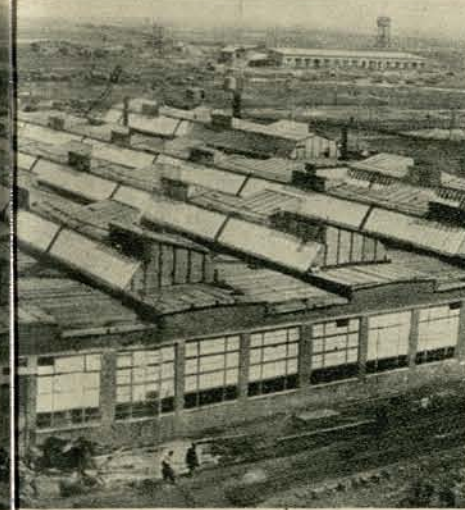
СТЗ
СТАЛИНГРАДСКИЙ ТРАКТОРНЫЙ ЗАВОД.
Мощность—50 000 тракторов в год.



СК
САРАТОВСКИЙ ЗАВОД КОМБАЙНОВ.
Мощность—20 000 комбайнов в год.



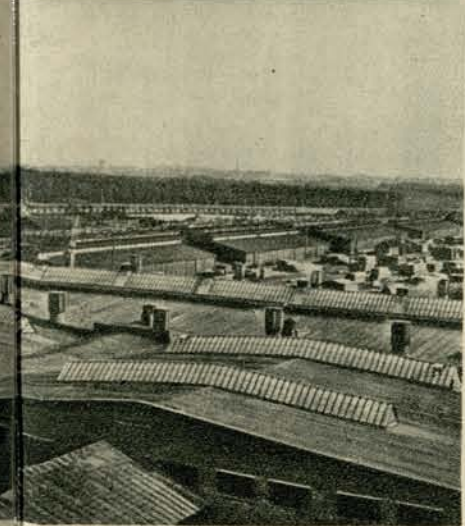
ХТЗ
ХАРЬКОВСКИЙ ТРАКТОРНЫЙ ЗАВОД.
Мощность—50 000 тракторов в год.



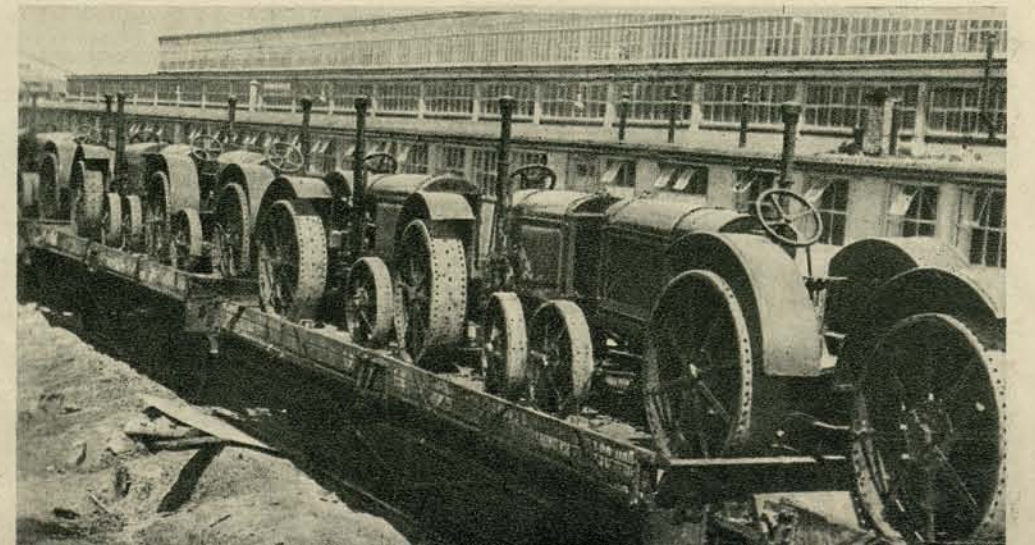
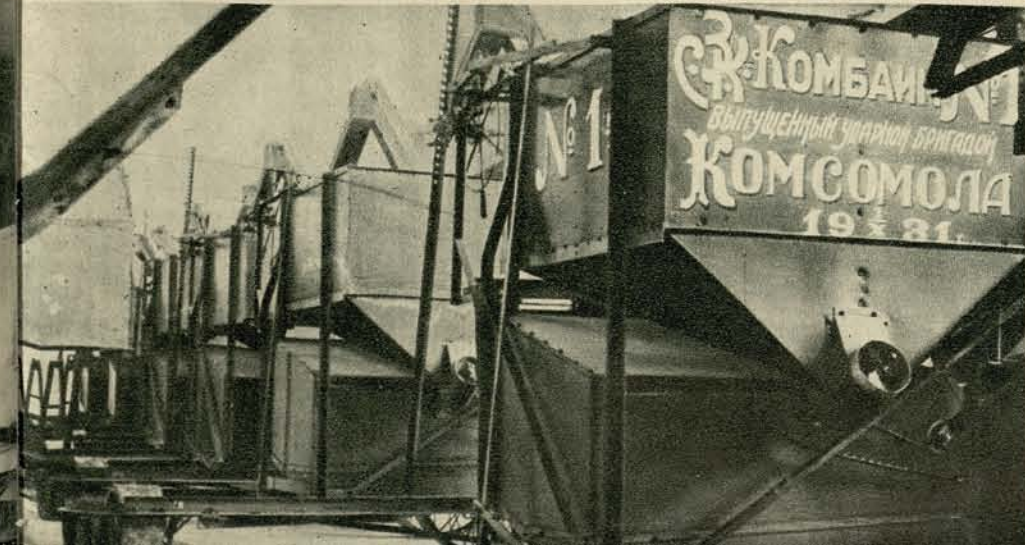
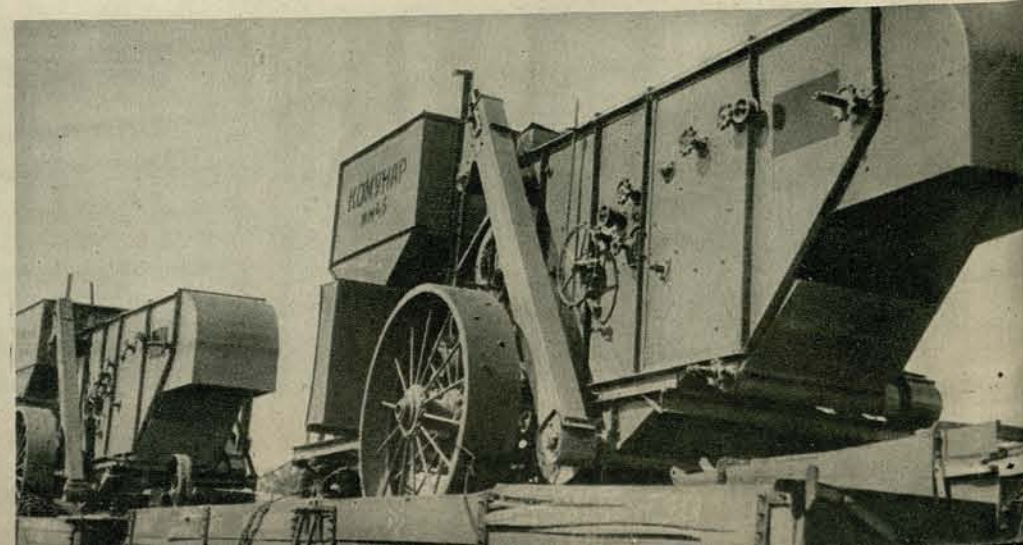
БЕРЕЗНИКИ
БЕРЕЗНИКОВСКИЙ ХИМИЧЕСКИЙ КОМБИНАТ. Отсюда будут направляться на социалистические поля минеральные удобрения.



РОССЕЛЬМАШ
РОСТОВСКИЙ ЗАВОД СЕЛЬСКО-ХОЗЯЙСТВЕННЫХ МАШИН.
Мощность—241 млн. рублей в год.



В ДОРЕВОЛЮЦИОННОЙ РОССИИ ПРОИЗВЕДЕНО В 1913 г. СЕЛЬСКО-ХОЗЯЙСТВЕННЫХ МАШИН НА 70 МЛН. РУБ. В СОЮЗЕ СОВЕТСКИХ СОЦИАЛИСТИЧЕСКИХ РЕСПУБЛИК ПРОИЗВЕДЕНО В 1931 г. СЕЛЬСКО-ХОЗЯЙСТВЕННЫХ МАШИН НА 520 МЛН. РУБ. ПРОИЗВЕДЕНО 41 600 ТРАКТОРОВ, 3 542 КОМБАЙНА. В 1932 г. ПРОИЗВОДИТСЯ: СЕЛЬСКО-ХОЗЯЙСТВЕННЫХ МАШИН НА 940 МЛН. РУБ. В ТОМ ЧИСЛЕ:
ТРАКТОРОВ—82 000,
КОМБАЙНОВ—22 000.





С О В Х О З Ы

ГОЛОВНОЙ ОТРЯД
СОЦИАЛИСТИЧЕСКОГО
ЗЕМЛЕДЕЛИЯ

ВОТ ПОБЕДНЫЙ ПУТЬ СОВХОЗОВ:

в 1929 г.—3037 СОВХОЗОВ.
ЗАСЕЯНО 2 МЛН. 407 ТЫС. ГА.

в 1930 г.—4832 СОВХОЗА.
ЗАСЕЯНО 3 МЛН. 931 ТЫС. ГА.

в 1931 г.—5383 СОВХОЗА.
ЗАСЕЯНО 10 МЛН. 999 ТЫС. ГА.

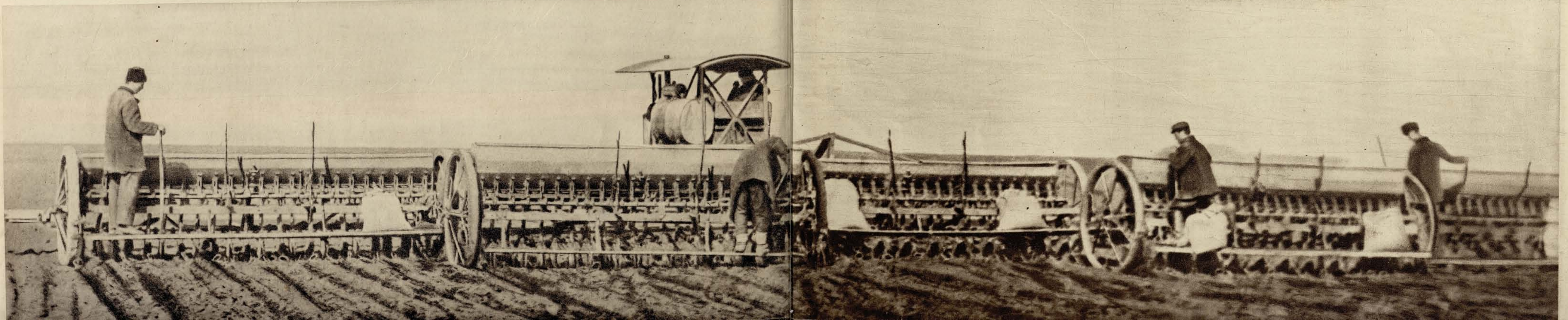
ПО ПЛАНУ 1932 г.— БУДЕТ ЗАСЕЯНО
14 000 000 ГА.

ТАКОВ ПУТЬ ПОДЪЕМА

В СОВХОЗАХ—НАИБОЛЕЕ УСОВЕРШЕНСТВОВАННАЯ МЕХАНИЗАЦИЯ, НАИБОЛЕЕ РЕКОРДНЫЕ ДОСТИЖЕНИЯ. НА ОБРАЗЦАХ РАБОТЫ СОВХОЗОВ УЧАТСЯ КОЛХОЗЫ. ТУТ ЖЕ В СОВХОЗАХ КУЮТСЯ НАУЧНО-АГРОТЕХНИЧЕСКИЕ КАДРЫ.

Усадьба одного из крупнейших зерносовхозов—совхоза „Гигант“.

Одна из весенне-посевных картин сева. К мощному трактору прицеплены 5 сеялок.



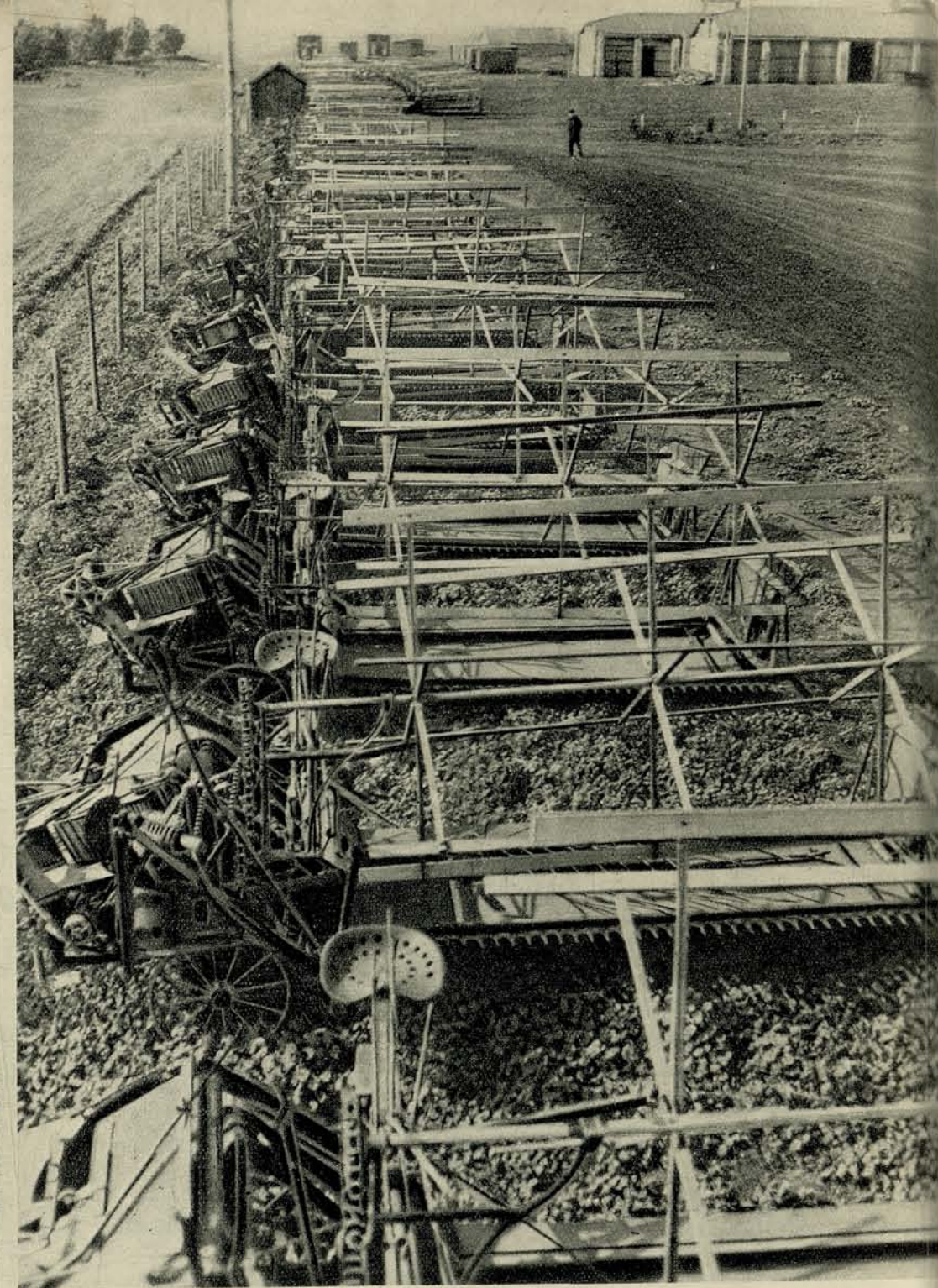
МТС

(МАШИННО-ТРАКТОРНЫЕ СТАНЦИИ)

Шевченковская МТС — первая машинно-тракторная станция. Ее блестящий почин привел к тому, что сейчас в стране успешно действует мощная система машинно-тракторных станций. Нет во всем Советском Союзе никого, кто бы не слышал о первенце МТС — о Краснознаменной Шевченковской станции на Украине.

Шеренга сноповязалок.

Шевченковская МТС. Новое здание для сельскохозяйственных машин.



Структура построения типовой МТС (макет).

Всего 2 МТС было в 1929 году, в 1930 году уже 385. А к концу 1931 года в стране действовали 1574 МТС. 3100 МТС — таков план 1932 года.

Из каждой МТС идут на колхозные поля тракторные колонны за колоннами, идут сеялки, идут уборочные машины.

Каждая машинно-тракторная станция — организатор и механизатор колхозного производства.



Одна из тракторных колонн перед выездом в поле.

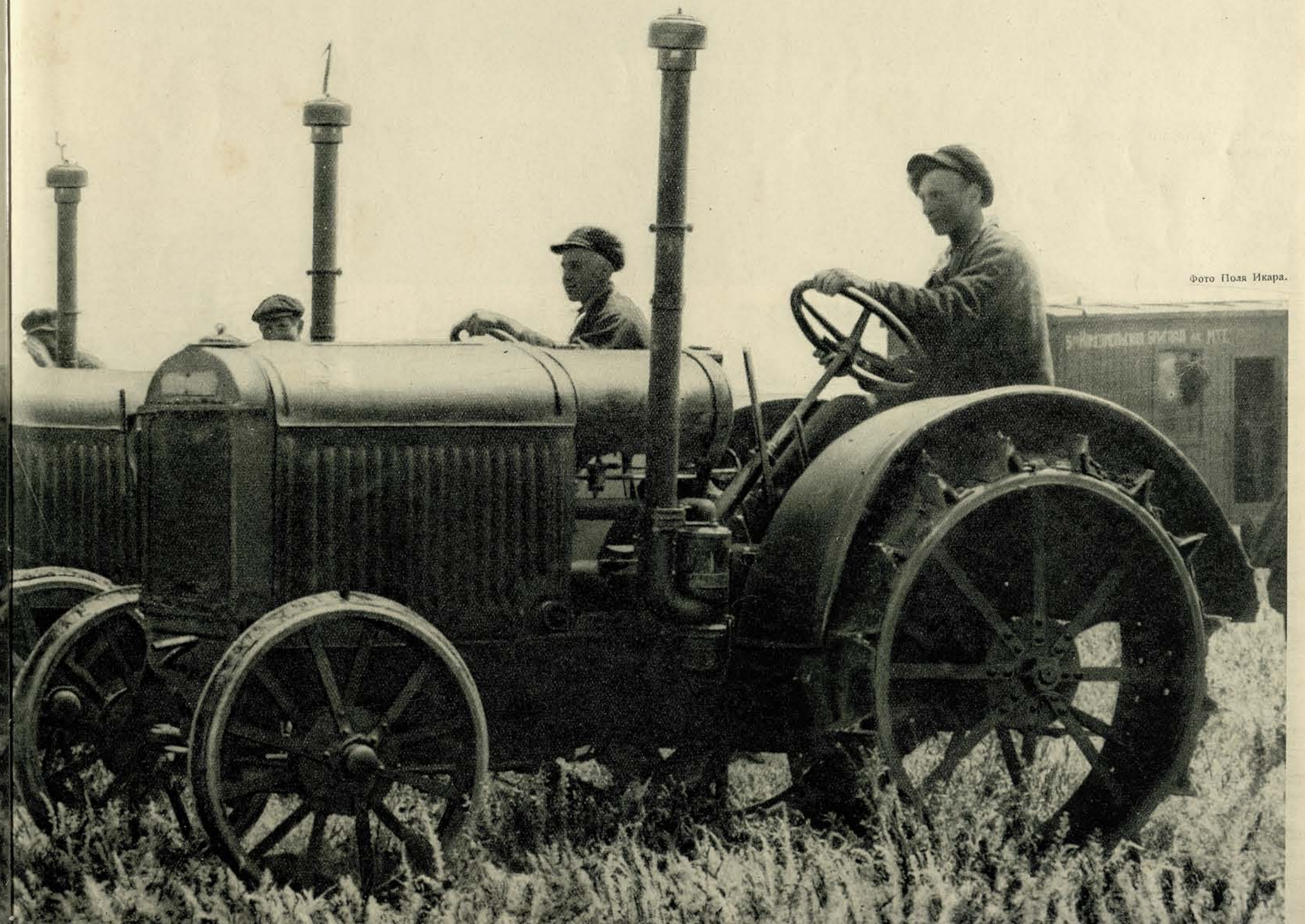
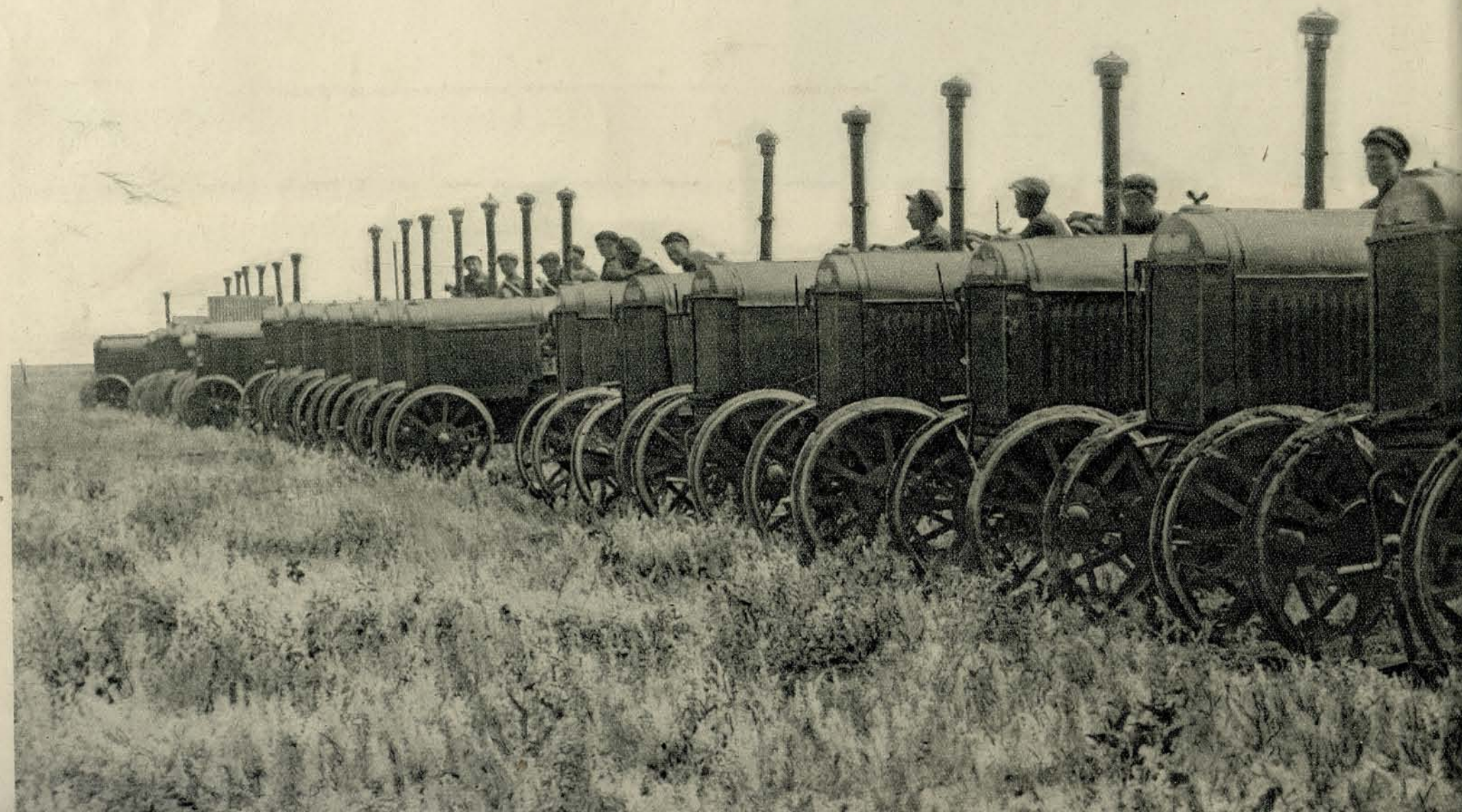


Фото Поля Икара.



ЭТО БЫСТРО
УХОДИТ
В ПРОШЛОЕ

Два с половиной десятка миллионов раздробленных мелких и мельчайших хозяйств. Примитивная техника. Изнуряющий труд от зари до зари. Жизнь впроголодь. Бескультурие. Такова была безрадостная картина дореволюционной деревни.



НА КОЛХОЗНЫЙ ПУТЬ!



7,6%

22,1%

62,2%

72—75%

Таков процент коллективизации бедняцко-средняцких хозяйств начиная с 1929 года и кончая планом 1932 года.

В нынешнем году завершается в основном сплошная коллективизация сельского хозяйства по Союзу. Все силы сейчас направлены на организационно-хозяйственное укрепление колхозов. Социалистическое соревнование и ударничество—методы колхозной работы. Реализация шести исторических указаний товарища Сталина—мощный рычаг колхозных побед.



В колхозах развивается жилищное строительство. На смену ветхим избам приходят новые светлые благоустроенные дома.



В обсуждении вопросов колхозного труда и быта принимают участие все колхозники.

КОЛХОЗЫ ГОТОВЯТСЯ К СЕВУ



Фото Союзфото.

Кипит жаркая предвесенняя работа. В колхозных правлениях разрабатывается план весеннего сева.

Семена ссыпаны своевременно. Надо их как следует очистить и протравить. Социалистическим полям нужны только чистосортные семена.



Фото Б. Игнатовича.

Каждую машину привести в полную готовность.
Ремонтируют трактор.

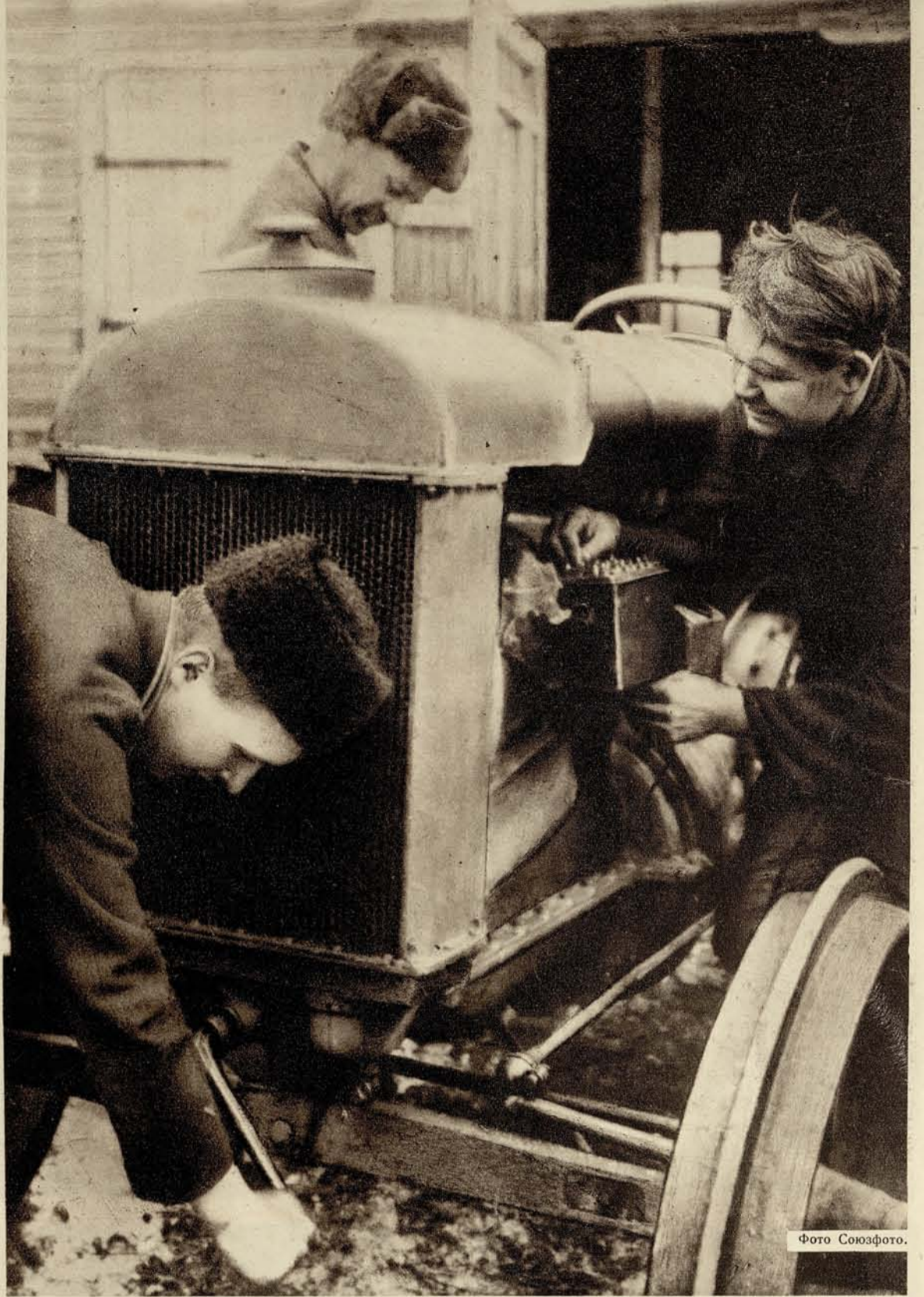


Фото Союзфото.

Ремонтируют сеялки.

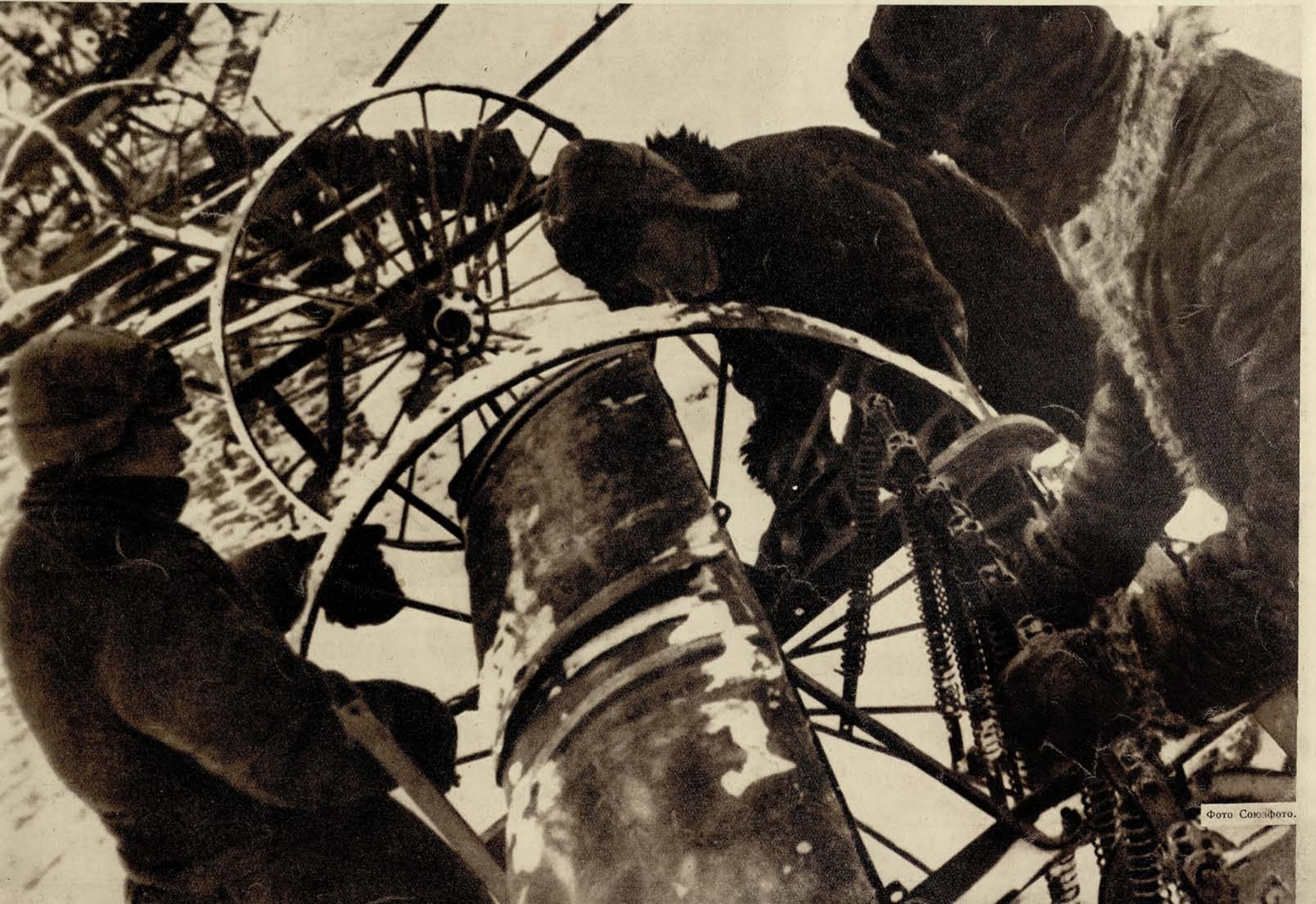


Фото Союзфото.

ПЛАН ГОТОВ. СЕМЕНА ГОТОВЫ. МАШИНЫ ГОТОВЫ. ЛЮДИ ГОТОВЫ. УЖЕ СХОДИТ СНЕГ—ПОЛЯ ЗОВУТ. И КОЛОННЫ КОЛХОЗНИКОВ ОТПРАВЛЯЮТСЯ НА ПОЛЕВЫЕ ПРОСТОРЫ. ЕЩЕ И ЕЩЕ РАЗ ПРОВЕРИТЬ—ВСЕ ЛИ ГОТОВО К СЕВУ.

Колхозные машины должны быть в руках высококвалифицированных мастеров земли. Во всех углах необъятной страны развернулась подготовка трактористов, среди которых значительное количество женщин.



Фото А. Шайхета.



Фото И. Милованова.



Через широкую сеть курсов пропускается основная масса бригадиров—этих низовых командиров колхозного производства.

БОЛЬШЕВИСТСКИЙ СЕВ НАЧАЛСЯ



Фото А. Шайхета.

Праздник первой борозды на колхозном поле.



Каждый колхоз, каждый район, каждый край, каждая республика знают своих лучших колхозников. Среди них — ВОРОНОВА — трактористка МТС, награжденная орденом Ленина.



Фото И. Мидованова.

Десятки миллионов колхозников—вчерашних единоличников—засевают ежедневно миллионы гектаров.

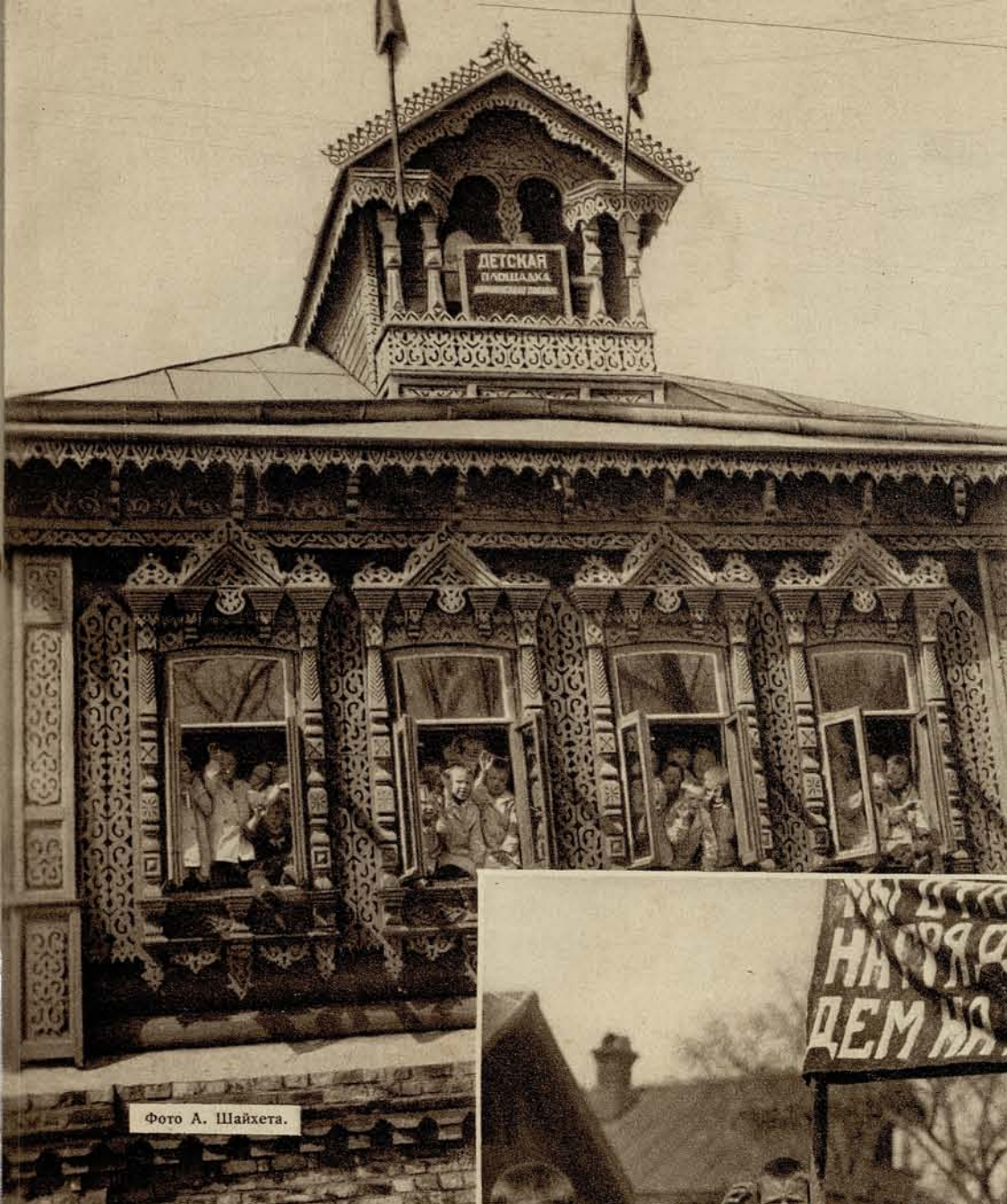


Фото И. Стасенко.



Фото И. Милова.

КОЛХОЗНИЦЫ МОГУТ СПОКОЙНО РАБОТАТЬ



В лучшем деревенском доме, где когда-то жил кулак—детская площадка для колхозных ребят. Их матери могут спокойно работать: детям обеспечен уход, надзор, своевременное питание, учеба.

Фото А. Шайхета.



Фото А. Шайхета.



Фото М. Катенко.



Десятки тысяч колхозных стенгазет передают организационный и хозяйственный опыт, бичуют еще не изжитые остатки прошлого, разят классового врага. Колхозные очаги новой культуры—клубы, народные дома и библиотеки растут и множатся.



Фото А. Богданова.

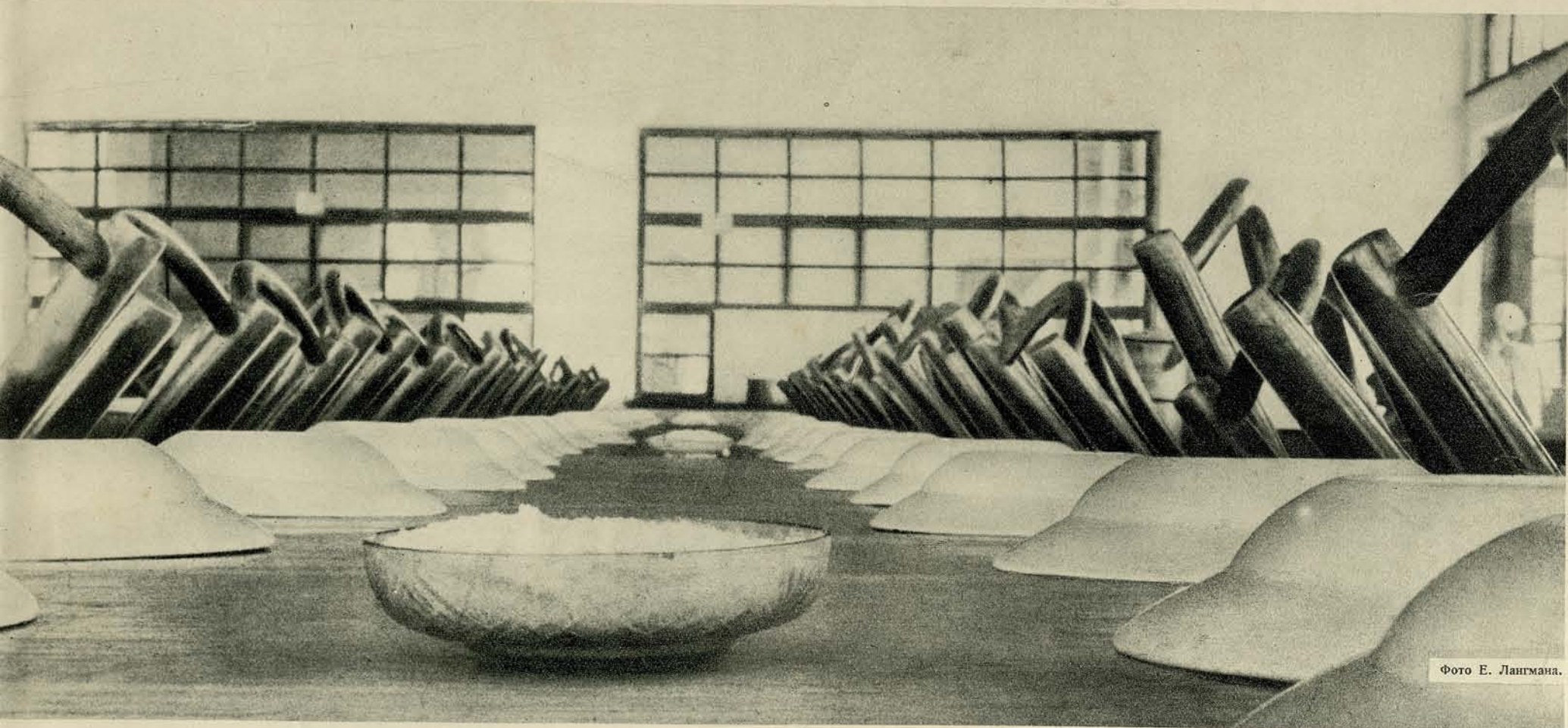


Фото Е. Лангмана.

В колхозе идет переплавка мелкособственнической психологии крестьянина, переделка старого бытового уклада. Растет число колхозов, где не только работают вместе, но и питаются дружным коллективом за общим столом.



Фото М. Каценко

УРОЖАЙ ГОТОВ

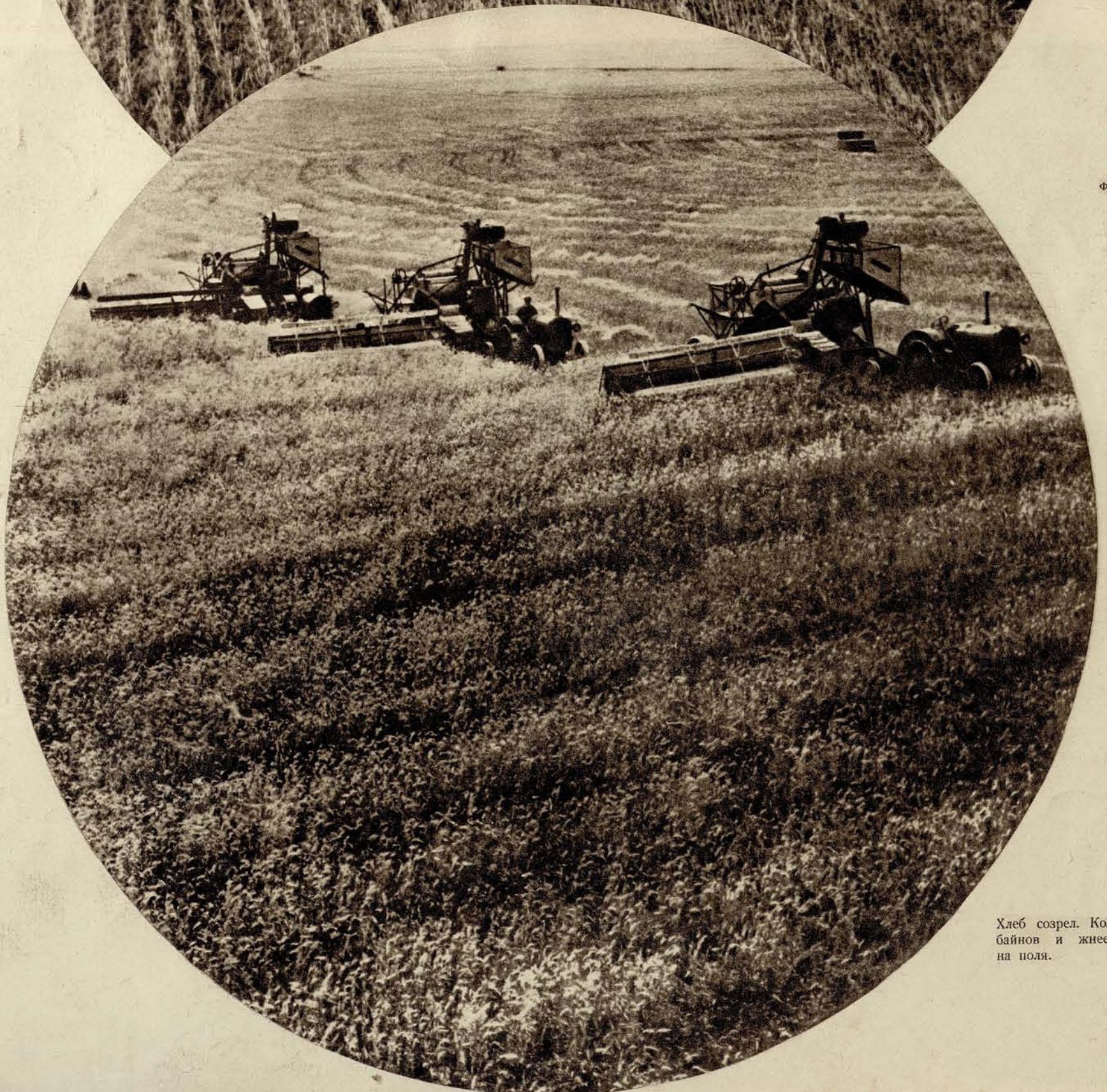


Фото Союзфото.

Хлеб созрел. Колонны комбайнов и жнеек двинуты на поля.



Фото Е. Лангмана.

Кипит ударная работа. У молотилок...

У комбайнов...

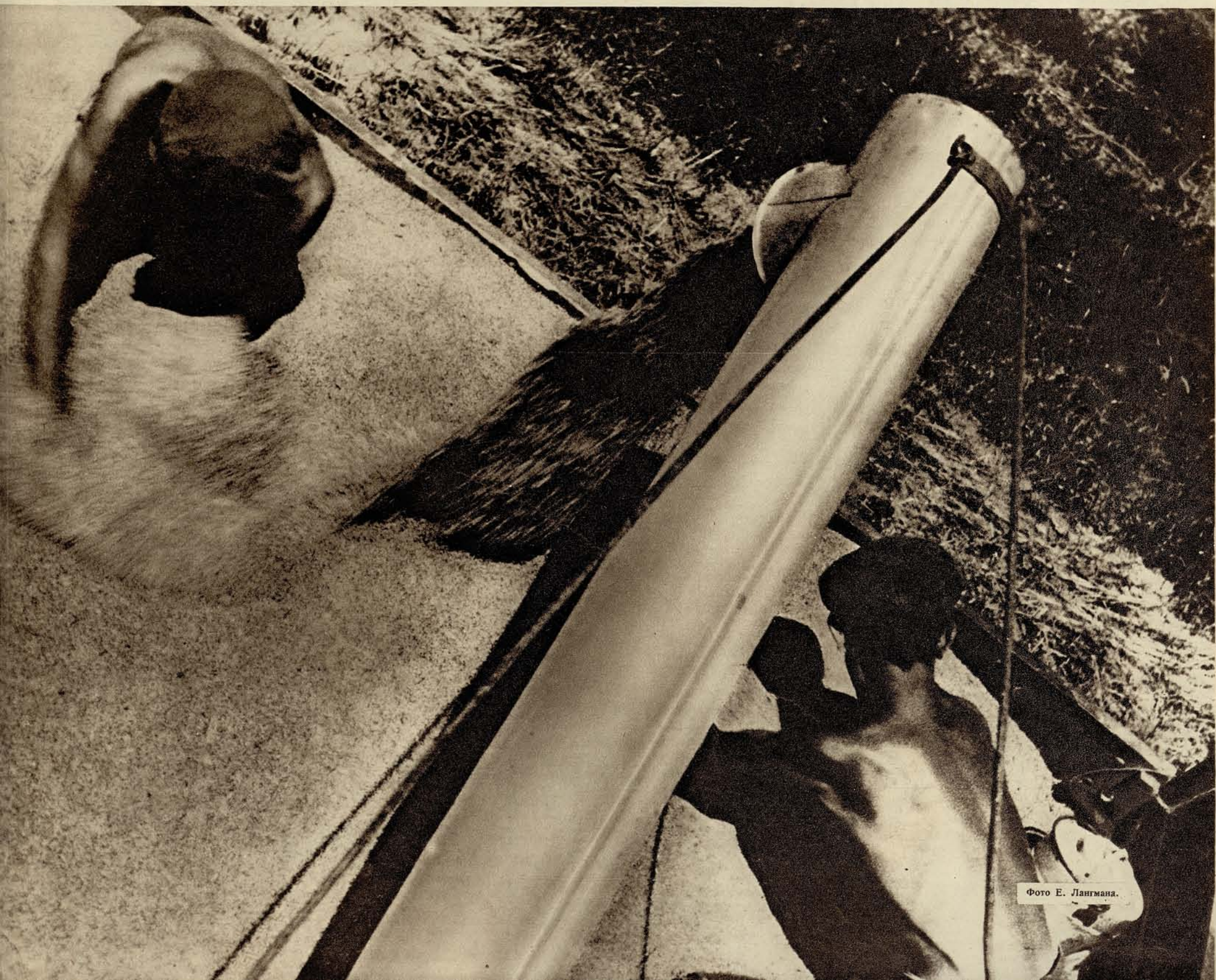


Фото Е. Лангмана.



Фото Поля Икара.

Каждому колхознику, каждой колхознице—наряд на работу.

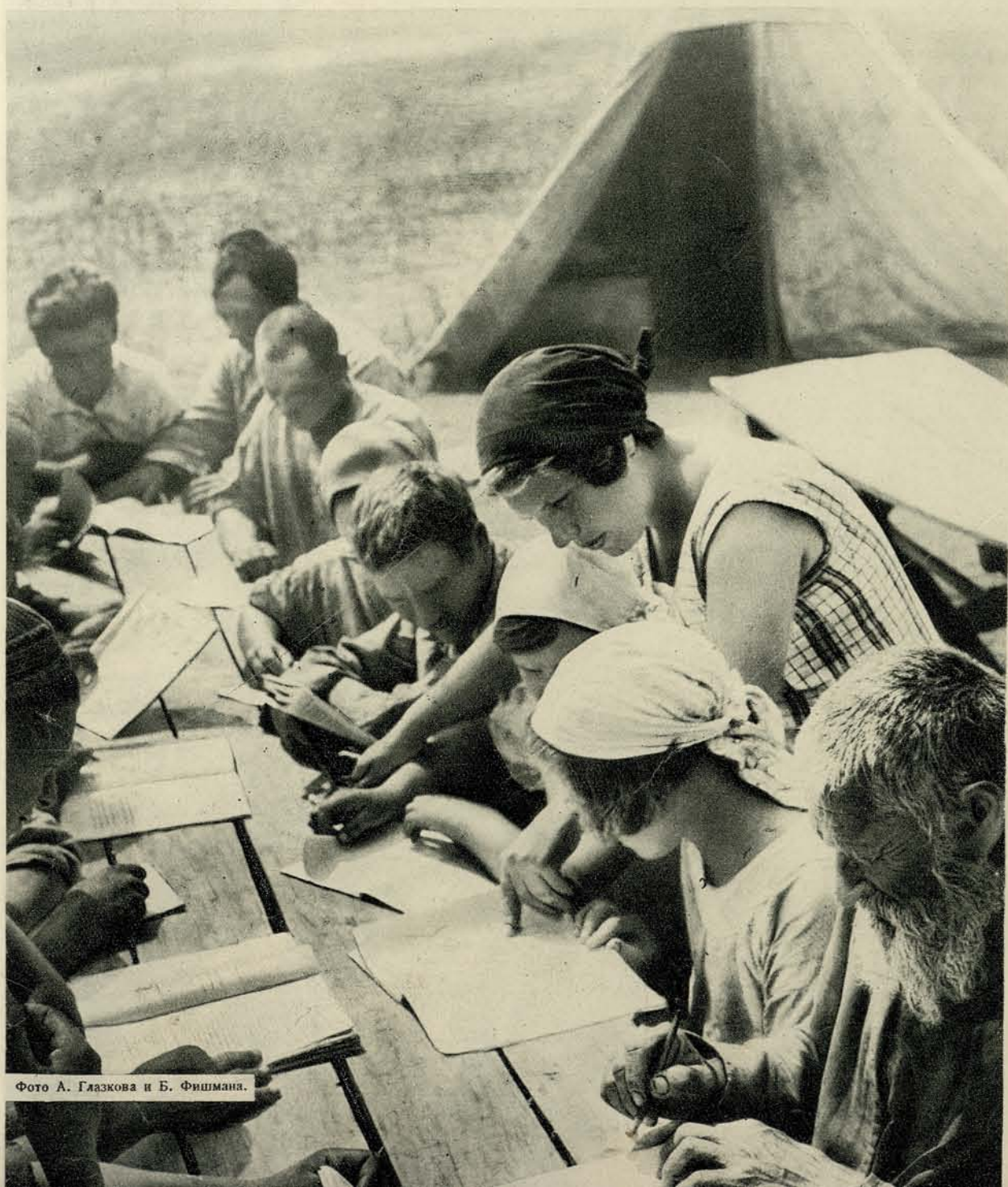


Фото А. Глазкова и Б. Фишмана.

В старой деревне процент грамотных был убийственно низок—буржуазно-помещичьей России был опасен грамотный крестьянин. Сейчас учатся не только ребята. И взрослые колхозники ведут учебу, овладевая общими и агрономическими знаниями. Даже в поле в час досуга идет колхозная учеба.

Радио-передвижка в поле.
У рупора отдыхающие
колхозники.



Фото Союзфото.

Почта, газеты, журналы в
горячую рабочую пору до-
ставляются прямо на поле.



Фото Союзфото.

ХЛЕБ ПОШЕЛ



Фото Союзфото.

Кончилась уборка. Собрано колхозное зерно. По всем трактам, по всем проселочным дорогам движется вереницы красных обозов, грузовиков. К элеваторам идет колхозный хлеб.



Фото А. Глазкова и Б. Финмана.

Грузовые автомобили готовы к перевозке нового урожая.

Совхозы и колхозы дали стране в 1929/30 году 13% всего заготовленного хлеба. В 1930/31 году они дали 37,3%. А в 1931/32 году 73,3% всего заготовленного хлеба.





В ПОМОЩЬ ЖИВОЙ СИЛЕ...

... ПРИШЛА СИЛА МЕХАНИЧЕСКАЯ



Фото Е. Лангмана.

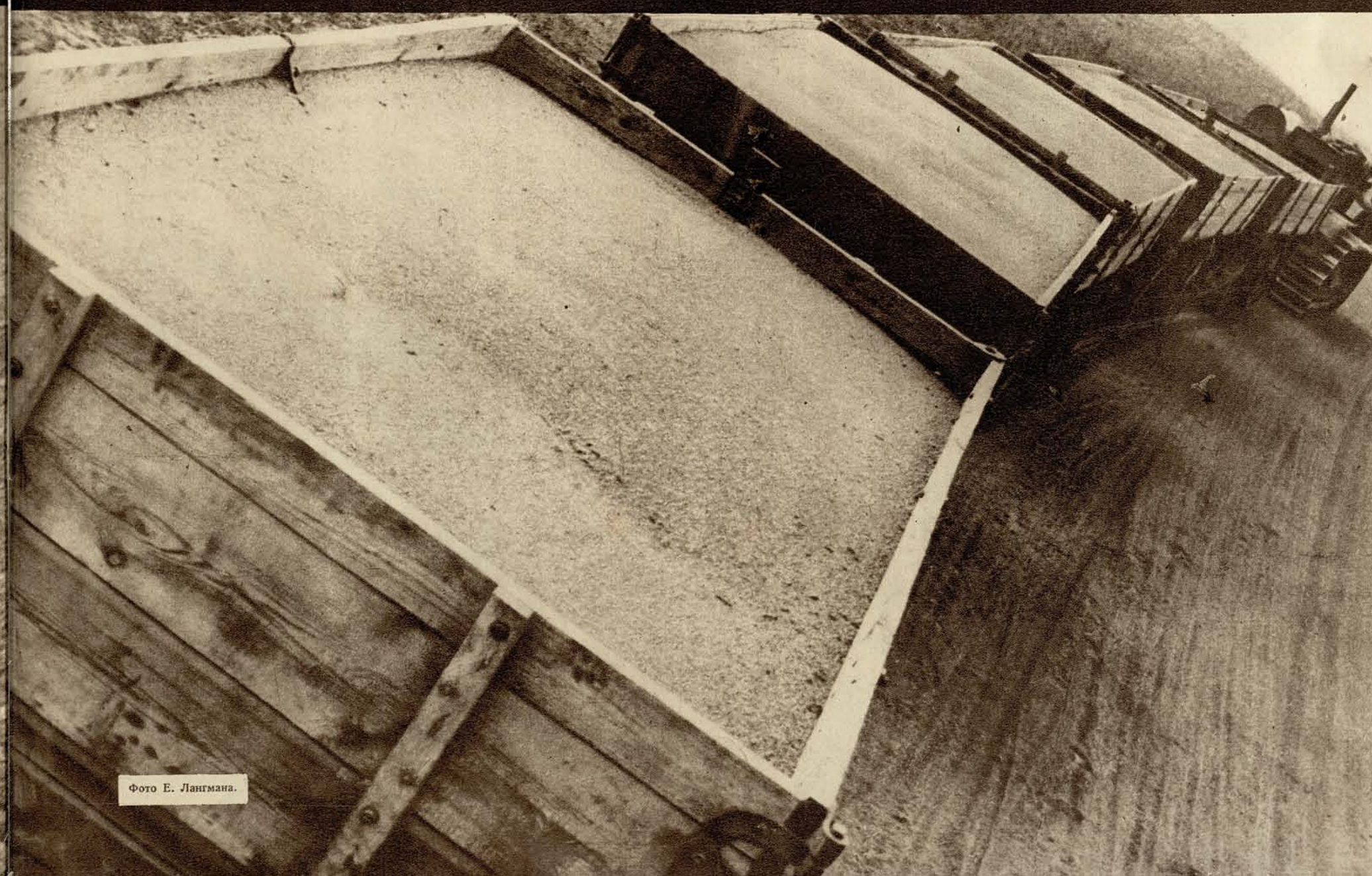


Фото Е. Лангмана.

ЛЕН



Фото Союзфото.

Колхозницы за выборкой льна.

На ряду с зерновыми колхозами растут и крепнут колхозы специальных культур. Свекла, лен, хлопок, конопля, ряд новых технических культур — все это в основной массе идет из совхозов и колхозов. Социалистические

заводы успешно производят новые машины, быстро механизующие специкультурный сектор сельского хозяйства.



Льнотеребилка за работой.

Фото Союзфото.



Фото И. Милованова.

Бурными темпами идет развитие льноводческих колхозов.
В 1929 г. засеяно 97,7 тыс. га.
В 1930 г. засеяно 490 тыс. га.
В 1931 г. засеяно 2 млн. 209 тыс. га.
По плану 1932 года будет засеяно 2 млн. 560 тыс. га.



Колхозники красными оbo-
зами сдают лен на загото-
вительные пункты.

Фото Союзфото.

ХЛОПОК



Уборка хлопка машинами. Фото Р. Кармена.



Чашечки египетского хлопка.



Фото М. Пенсона.



Красные обозы с хлопком.

2 млн. 437 тыс. га посевной площади под хлопок — такова программа 1932 года. Это значит: советская страна обеспечивает себе хлопковую независимость.

АВИАЦИЮ — НА СЛУЖБУ КОЛХОЗНЫМ ПОЛЯМ



Фото Союзфото.

Рисовое поле после авиосева.



Фото Союзфото.

Только социалистическому сельскому хозяйству доступна самая передовая и самая мощная техника. Над полями специализированных колхозов реют самолеты. Идет авиосев.

Колхозники наблюдают за самолетом. Он сейчас взойдется над их рисовыми полями.



Самолеты ведут борьбу с вредителями полей.

Фото Р. Кармена.

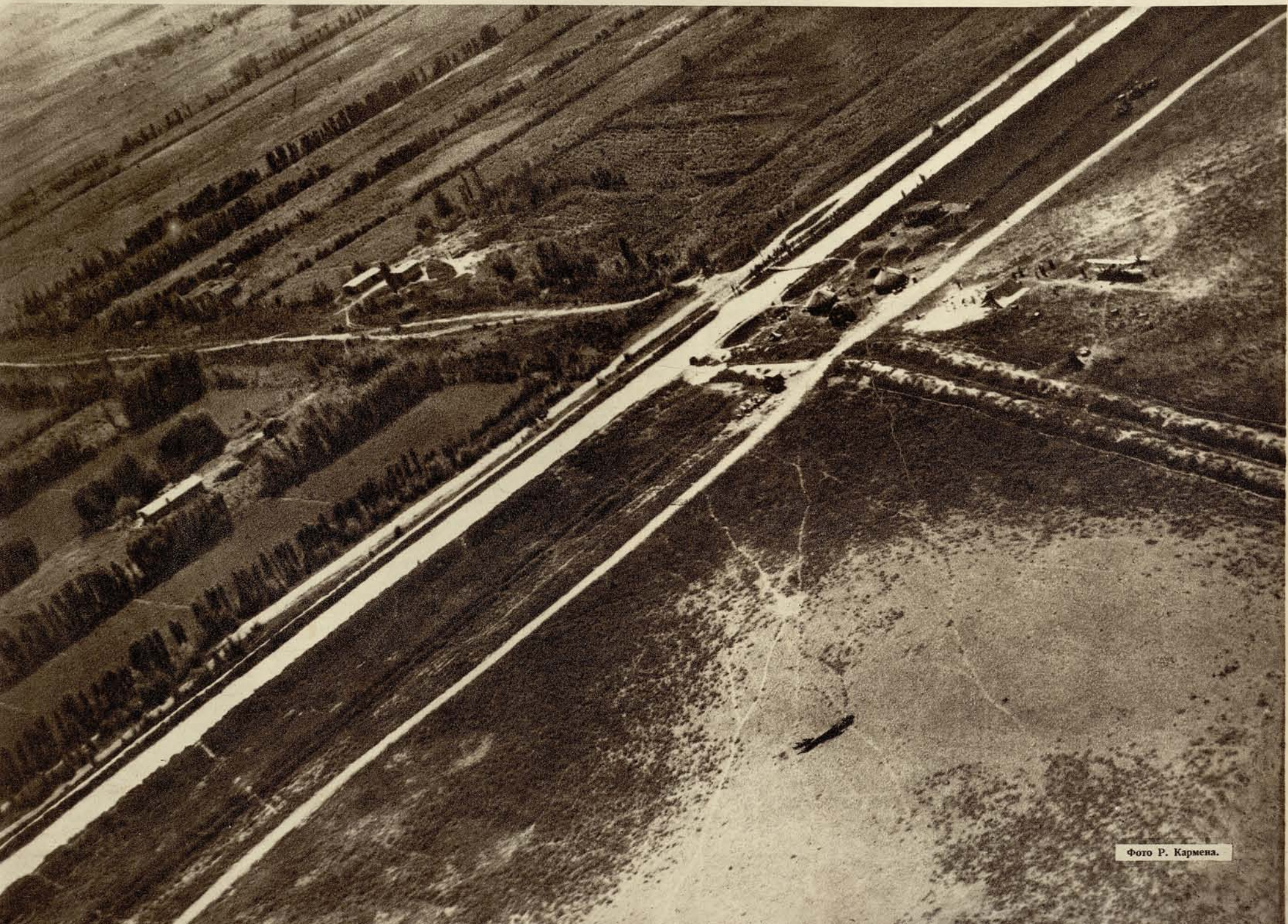


Фото Р. Кармена.

ЖИВОТНОВОДЧЕСКИЕ КОЛХОЗЫ

Ширятся и крепнут не только зерновые и спекультурные колхозы. Растет поголовье скота в животноводческих колхозах. В 1932 году поголовье крупного рогатого скота в совхозах и колхозах достигнет 14 млн. голов.



Скотный двор в колхозе „Ленинский Путь“ на Северном Кавказе.



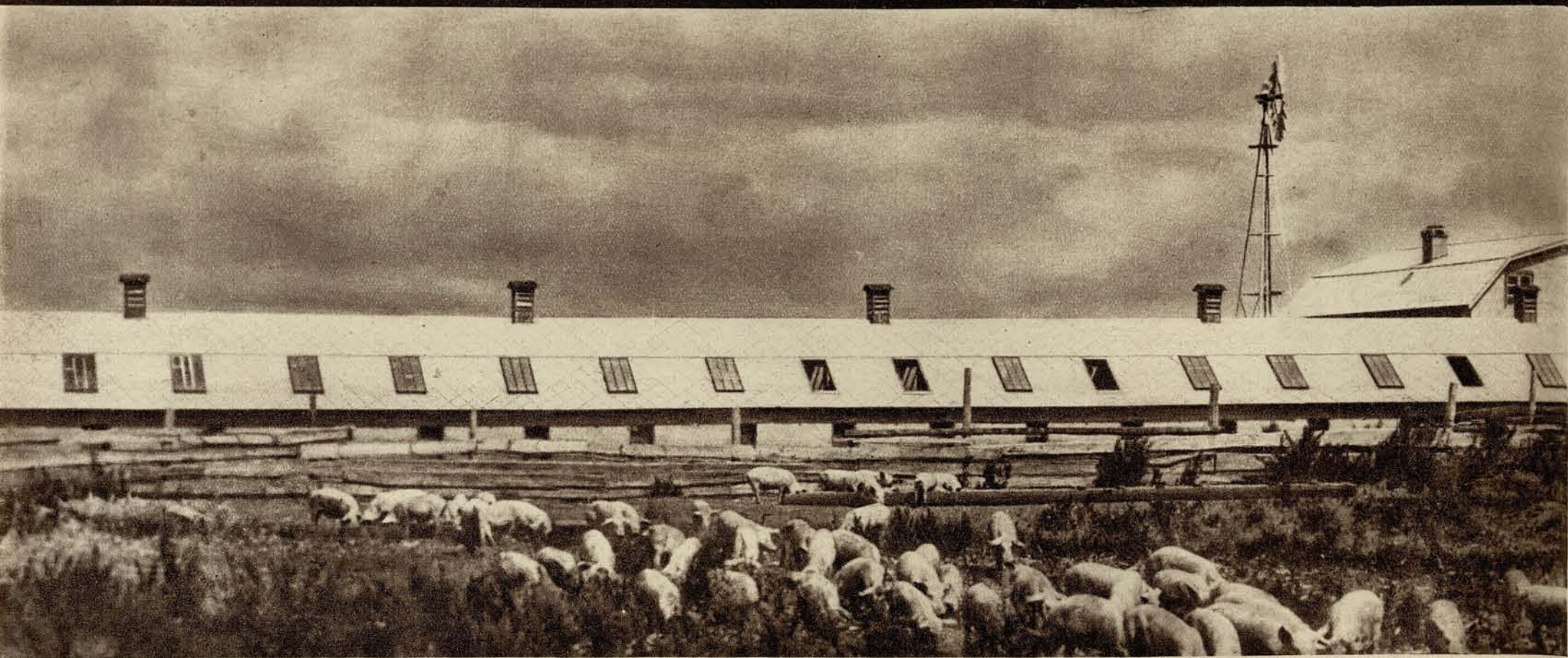
Коровник в коммуне имени Котовского на Украине.

Телятник в Бейденском колхозе (Республика Немцев Поволжья).



Молочное стадо коммуны „Спартак“ на Украине.

Фото М. Капенко.



Свинарник в коммуне „Сятель“ на Северном Кавказе.



Около 18 млн. голов будут насчитывать свиные стада к концу 1932 года.



Фото Союзфото.

Велики успехи коммуны имени Артюхиной на Северном Кавказе. Особенно же прославилась она своими леггорнами.

20 млн. голов—столько птиц будут иметь совхозы и колхозы к концу 1932 года.



Колхозный инкубаторий.



ШТАБ социалистического земледелия



Фото А. Шафста.



Фото Поля Ижара.

Идут собрания коммунистов, комсомольцев, рабочих и колхозников. Все помыслы направлены к тому, чтобы успешнее провести в жизнь шесть указаний вожда партии товарища Сталина. Каждое из этих указаний крепит совхозно-колхозную силу.



Фото Союзфото.

Социалистические победы советской страны огромны. Они достигнуты энтузиазмом многомиллионных масс, идущих под знаменами Ленина. Мозг и сердце рабочего класса — коммунистическая партия — в авангарде. Ленинским духом проникнута работа центрального штаба совхозно-колхозного строительства — Коллегии Народного Комиссариата Земледелия СССР



Фото Гавриленко.

Каждый из 25 тысяч заводских рабочих, посланных для колхозного строительства, умножает силу социалистического наступления.



Фото А. Шайхета.

СССР НА СТРОЙКЕ

ЕЖЕМЕСЯЧНЫЙ ИЛЛЮСТРИРОВАННЫЙ ЖУРНАЛ

ВЫХОДИТ В ЧЕТЫРЕХ ИЗДАНИЯХ: НА РУССКОМ, АНГЛИЙСКОМ, НЕМЕЦКОМ И ФРАНЦУЗСКОМ ЯЗЫКАХ

**№ 2 ПОСВЯЩЕН КОЛХОЗНОМУ СТРОИТЕЛЬСТВУ
СОВЕТСКОГО СОЮЗА**

КОНСУЛЬТАЦИЯ И ТЕКСТ Н. ЖУРАВЛЕВА И А. МЕРОМСКОГО

РЕДАКЦИОННАЯ КОЛЛЕГИЯ: М. ГОРЬКИЙ, А. ГОЛЬЦМАН, Г. ГРИНЬКО,
Т. ЕНУКИДЗЕ, И. ИОНОВ, М. КАЛМАНОВИЧ, МИХ. КОЛЬЦОВ, П. КРАСНОВ,
Ф. КОНАР, Г. ПЯТАКОВ (ОТВЕТСТВЕННЫЙ РЕДАКТОР), С. УРИЦКИЙ, А. ХАЛАТОВ

ПОДПИСНАЯ ЦЕНА НА 1932 г.: ГОД — 15 РУБ.; ПОЛГОДА — 7 РУБ. 50 КОП.

ПОДПИСКА ПРИНИМАЕТСЯ ВСЕМИ ФИЛИАЛАМИ И ОТДЕЛЕНИЯМИ КНИГОЦЕНТРА ОГИЗ'А И ВСЮДУ НА ПОЧТЕ.
ЗА ГРАНИЦУ ПОДПИСКА ПРИНИМАЕТСЯ ВСЕСОЮЗНЫМ ОБЪЕДИНЕНИЕМ «МЕЖДУНАРОДНАЯ КНИГА» — МОСКВА,
КУЗНЕЦКИЙ МОСТ, 18

АДРЕС РЕДАКЦИИ: МОСКВА, МАЛАЯ НИКИТСКАЯ, 6. ТЕЛЕФОН 4-77-01 • ГОСУДАРСТВЕННОЕ ИЗДАТЕЛЬСТВО
ИЗОБРАЗИТЕЛЬНЫХ ИСКУССТВ • ОТВЕТСТВЕННЫЙ РЕДАКТОР Г. Л. ПЯТАКОВ

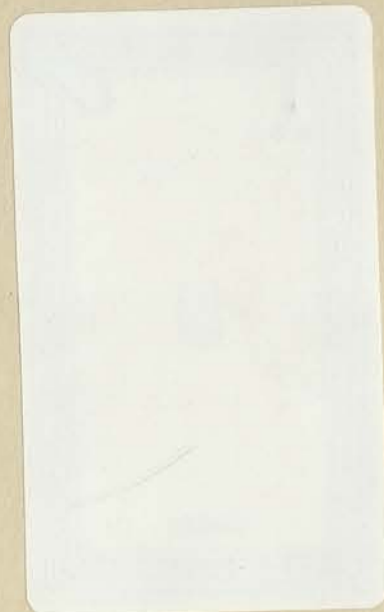
ИЗОГИЗ № 3579 • ТИРАЖ 58700 • ГЛАВЛИТ № В-19540 • БУМАГА, КРАСКА И ПЕЧАТЬ ИСПОЛНЕНЫ ГОЗНАКОМ
МОСКВА, 1932

1 р. 50 к.

1932



ОГИЗ



ГБУК г. Москвы
Центральная библиотека
им. Н. А. Некрасова



2 030000 498635