



НА СТРОЙКЕ

XV ГОД РЕВОЛЮЦИИ

11

ОБЪЕДИНЕНИЕ  
ГОСУДАРСТВЕННЫХ ИЗДАТЕЛЬСТВ РСФСР

Ленинград это —

2 800 000 руб. промышленной продукции в год;  
это — больше половины всего советского судостроения, 45% продукции всей нашей электропромышленности, две трети всего тракторного производства 1931 г., 63% котлостроения, 100% союзного производства водяных и паровых турбин.

ЛЕНИНГРАД — ПОЧЕТНЫЙ ПОСТАВЩИК  
СТРОЯЩИХСЯ ГИГАНТОВ ПЯТИЛЕТКИ

ДНЕПРОСТРОЙ,  
МАГНИТОСТРОЙ,  
СВИРЬСТРОЙ,  
КУЗНЕЦКСТРОЙ,  
УРАЛМЕДЬСТРОЙ —

вот заказчики индустриального Ленинграда.

ЗДЕСЬ,

на Полюстровской набережной и на улице Стачек, в цехах Металлического завода и „Красного Путиловца“, рождаются турбины Днепро-строя и оборудование магнитогорских домен. Паровые молоты ленинградских заводов куют успехи третьего решающего года пятилетки.

ЛЕНИН В ЛЕНИНГРАДЕ.

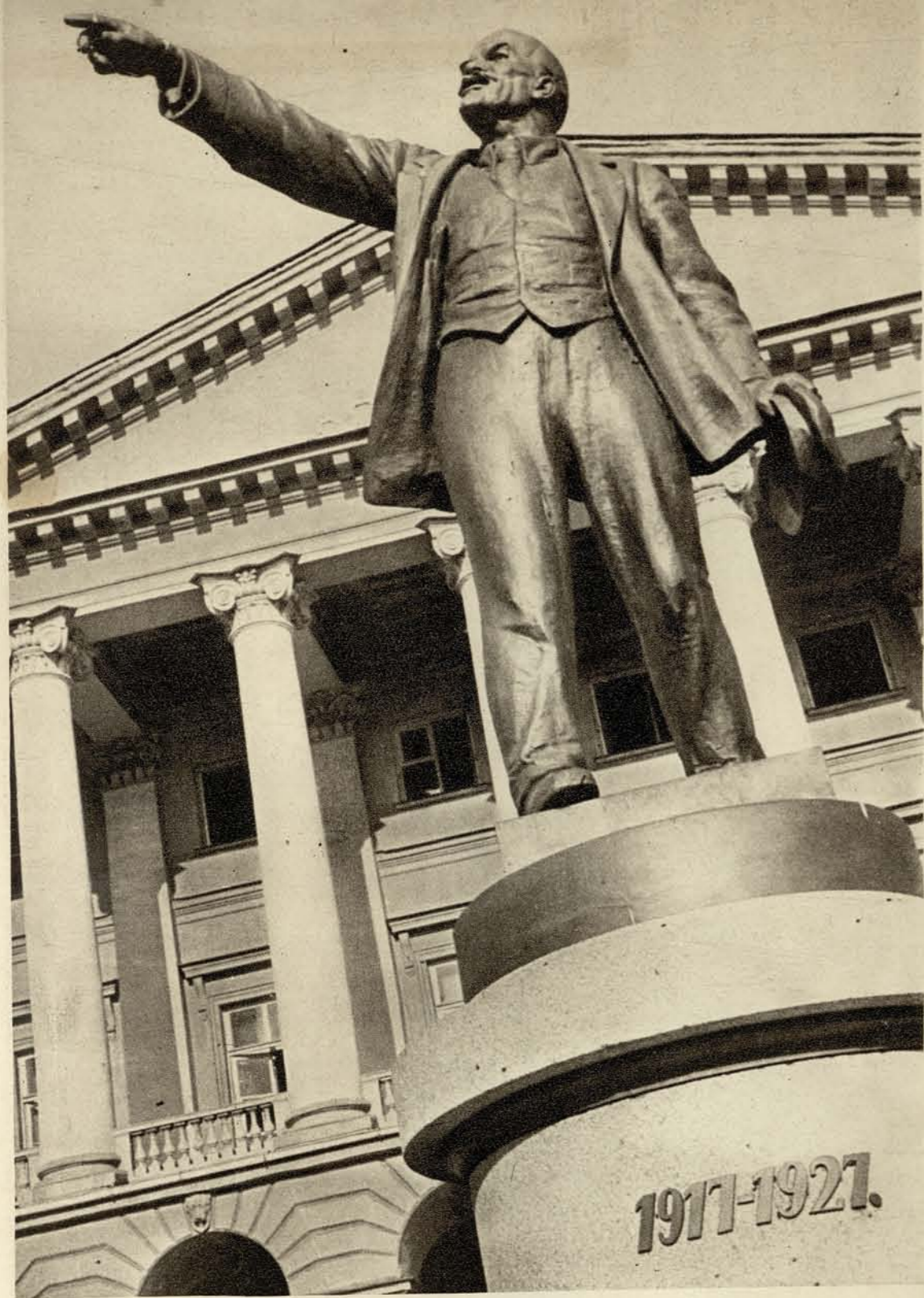
... И ДА ЗДРАВСТВУЕТ СОЦИАЛИСТИЧЕСКАЯ РЕВОЛЮЦИЯ ВО ВСЕМ МИРЕ.—ТАК ЗАКАНЧИВАЛАСЬ ПЕРВАЯ РЕЧЬ ЛЕНИНА ПО ВОЗВРАЩЕНИИ ЕГО ИЗ ЭМИГРАЦИИ. ПРОИЗНЕСЕННАЯ С БРОНЕВИКА НА ПЛОЩАДИ ФИНЛЯНДСКОГО ВОКЗАЛА. 17 АПРЕЛЯ 1917 Г. ЭТОТ ИСТОРИЧЕСКИЙ МОМЕНТ ВЗЯТ ТЕМОЙ ПАМЯТНИКА ЛЕНИНУ, ПОСТАВЛЕННОМУ НА МЕСТЕ, ГДЕ ОН ПРОИЗНЕС ОБРАЩАЯСЬ К РЕВОЛЮЦИОННЫМ МАССАМ, СВОЮ РЕЧЬ.



# ОП

НА СТРОЙКЕ

1931  
№ 11



Памятник Ленину у Смольного.



ДВОРЕЦ УРИЦКОГО. Здесь, в бывшем Таврическом дворце, когда-то заседала Государственная Дума — жалкий парламент при последнем самодержце. Здесь после февральской революции заседал совет рабочих депутатов. Здесь в 1917 г. В. И. Ленин прочитал свои «апрельские тезисы». Здесь открылось и закрылось контр-революционное Учредительное Собрание. Теперь здесь — Ленинградский Коммунистический Университет.



На бывшей площади императорских парадов, теперь покрытой зеленью и цветами, — могилы лучших сынов великого города трех революций.

СМОЛЬНЫЙ. Этому зданию, где был когда-то «институт благородных девиц», суждено было стать главным штабом Октябрьской революции. Здесь работал осенью 1917 г. большевистский Военно-революционный комитет. 25 октября, в момент восстания, в Смольном заседал II всероссийский съезд советов; здесь был принят декрет о земле и избран первый Совет Народных Комиссаров.



Памятник пламенному трибуну революции — Волеварскому.

# ИНДУСТРИАЛЬНЫЙ ЛЕНИНГРАД

ЛЕНИНГРАД — РОДИНА ЭЛЕКТРИФИКАЦИИ



Общий вид завода им. Сталина.

Социалистическая реконструкция промышленности и сельского хозяйства пред'являет Ленинграду большие и сложные требования. Ленинград — один из крупнейших индустриальных центров СССР — должен дать стране десятки тысяч машин и станков. Ленинград дает то, что составляет основу основ индустриализации, что обеспечивает превращение СССР из аграрной страны в индустриальную.

В нелегких условиях должен был приступить Ленинград к выполнению этого задания. Промышленность старого Петербурга, работавшая преимущественно на армию и флот, во многом зависела от иностранной техники, от иностранного сырья и даже от иностранного топлива. Питавшаяся привозным металлом, английскими и немецкими машинами, английским углем, эта промышленность пережила сильный упадок в годы интервенции и блокады.

Пролетарский Ленинград должен был не только восстановить, но и перестроить заводы, развернуть десятки новых производств, овладеть передовой техникой, наново переделать бывшие военные заводы, бывшие сборочные цеха иностранных капиталистических фирм.

Ленинград — город трех революций, город Октябрьской победы, город Ленина — взялся за это с большевистским упорством. В годы восстановления и реконструкции промышленности Ленинград вписал новые блестящие страницы в революционную историю рабочего класса. Он показал тысячи примеров того героизма, который Ленин называл „героизмом длительной и упорной организационной работы“, — героизма, „который неизмеримо труднее, зато неизмеримо выше героизма восстаний“. Рабочие Ленинграда показали производственные темпы, невиданные до сих пор в истории мировой техники. Наперекор всем трудностям, вопреки вредительству, вопреки „пророчествам“ оппортунистов, ленинградские пролетарии по многим отраслям выполнили пятилетку в 2½ года и выполняют ее в основном в три года.

Ленинград не только восстановил свое прежнее положение в промышленности страны; он идет впереди других индустриальных центров, с каждым годом прибавляя шаг, увеличивая темпы своего промышленного развития на десятки процентов.

В Ленинграде созданы гигантские заводы — электрификаторы.

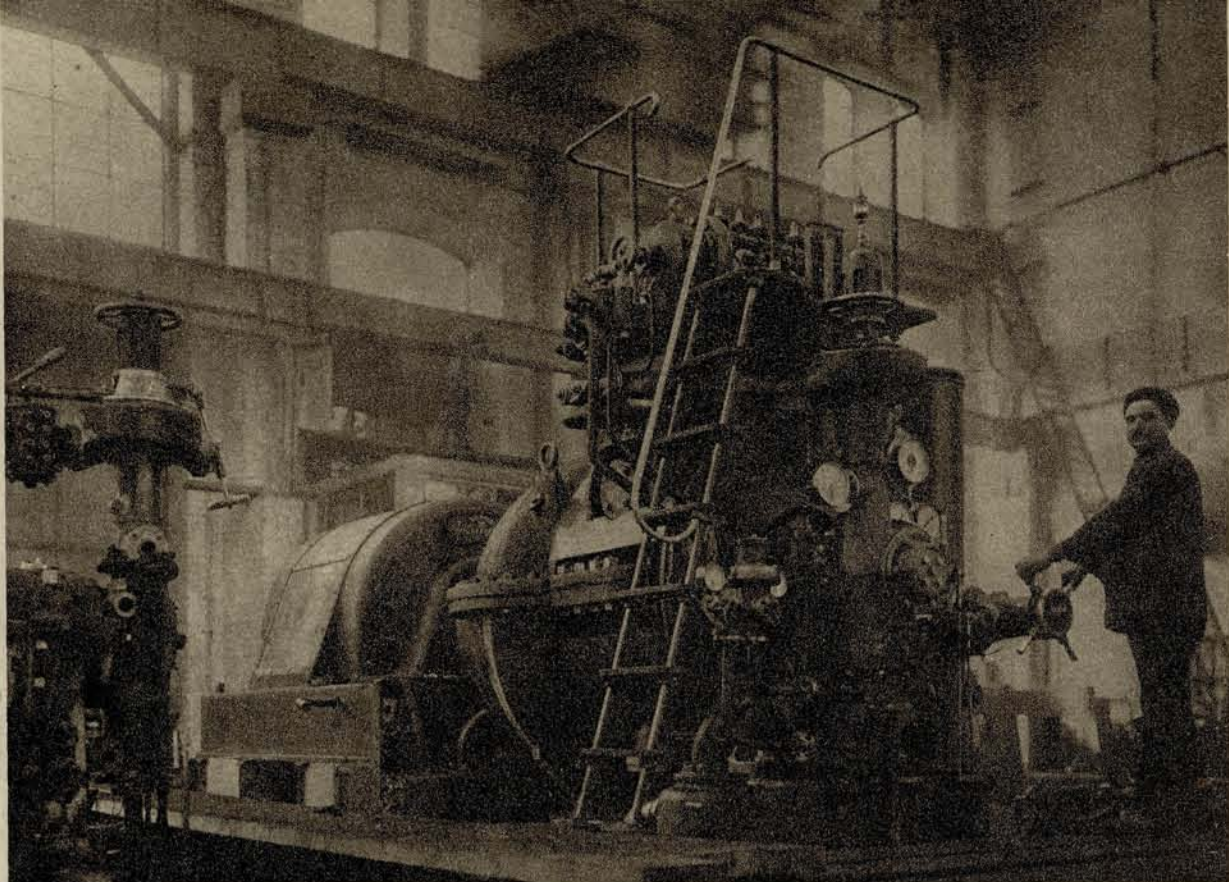
Ленинградский металлический завод-втуз имени Сталина делает турбины для Магнитостроя, Челябинского и других новых промышленных предприятий.

Первенец нашей электрификации — Волховстрой — имеет мощность около 50 000 квт. Летом 1931 г. в цехах завода имени Сталина сооружен Волховстрой в одном агрегате — турбина мощностью в 50 000 квт. Сейчас завод организует серийное производство таких турбин и готовится к выпуску турбины в 100 000 квт.

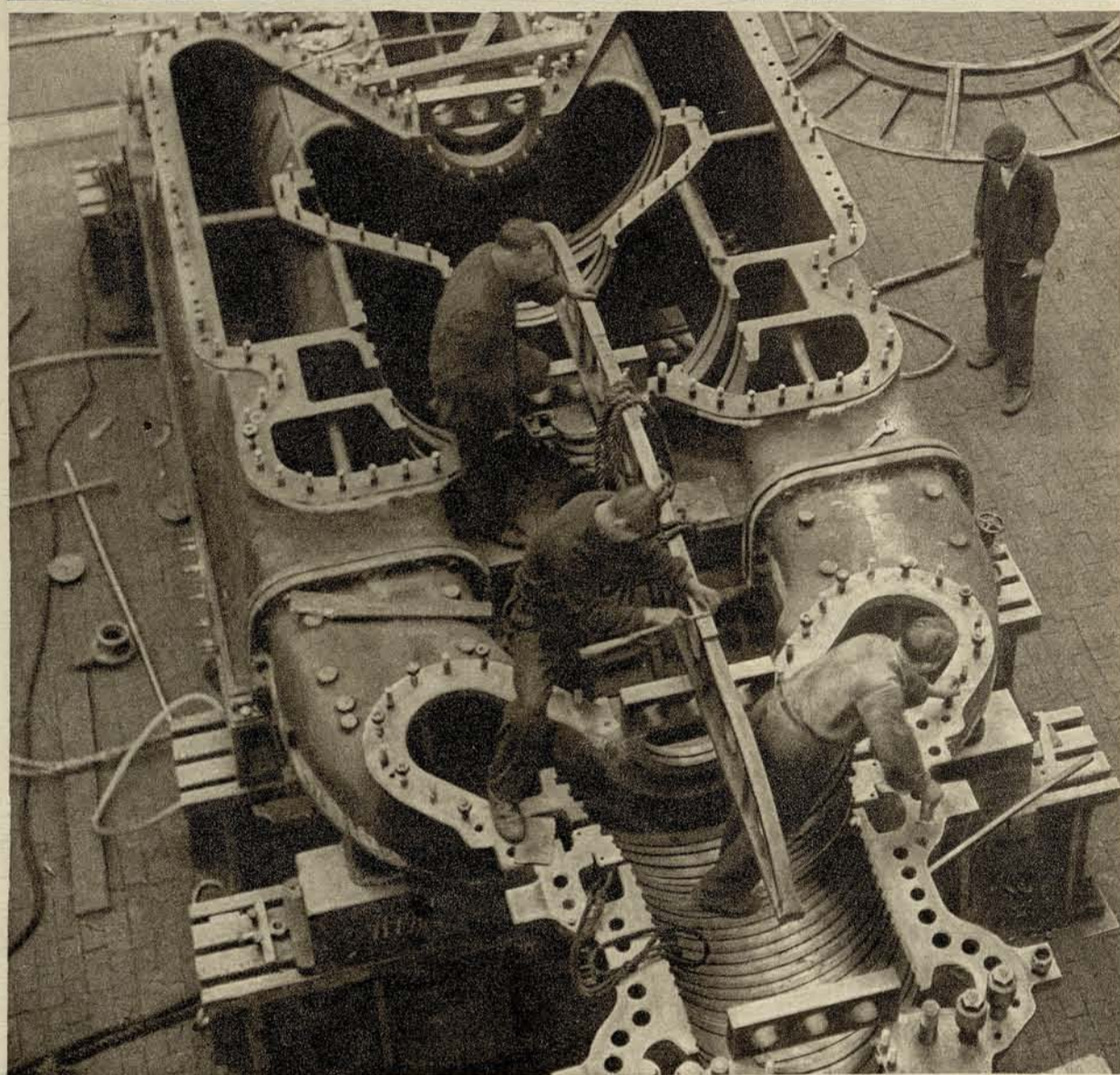
Каких-нибудь 8 лет назад он выстроил первую небольшую турбину в 500 квт; сейчас он выпускает турбины в сто раз сильнее. Американским заводам потребовалось 23 года (1901—1924), чтобы от первой турбины перейти к строительству мощных турбо-двигателей.

Завод имени Сталина создал новый тип теплофикационной турбины для теплофикации городов. Он обгоняет — не только по темпам роста, но и по абсолютному выпуску (800 000 квт в год) — крупнейшую капиталистическую фирму „Метрополитэн Виккерс“. Он строит самые крупные в мире сверхмощные водяные турбины. Завод имени Сталина — завод-втуз; этот передовой завод достоин того, чтобы стать высшей технической школой для рабочих, которые, не отходя от станка, становятся инженерами.

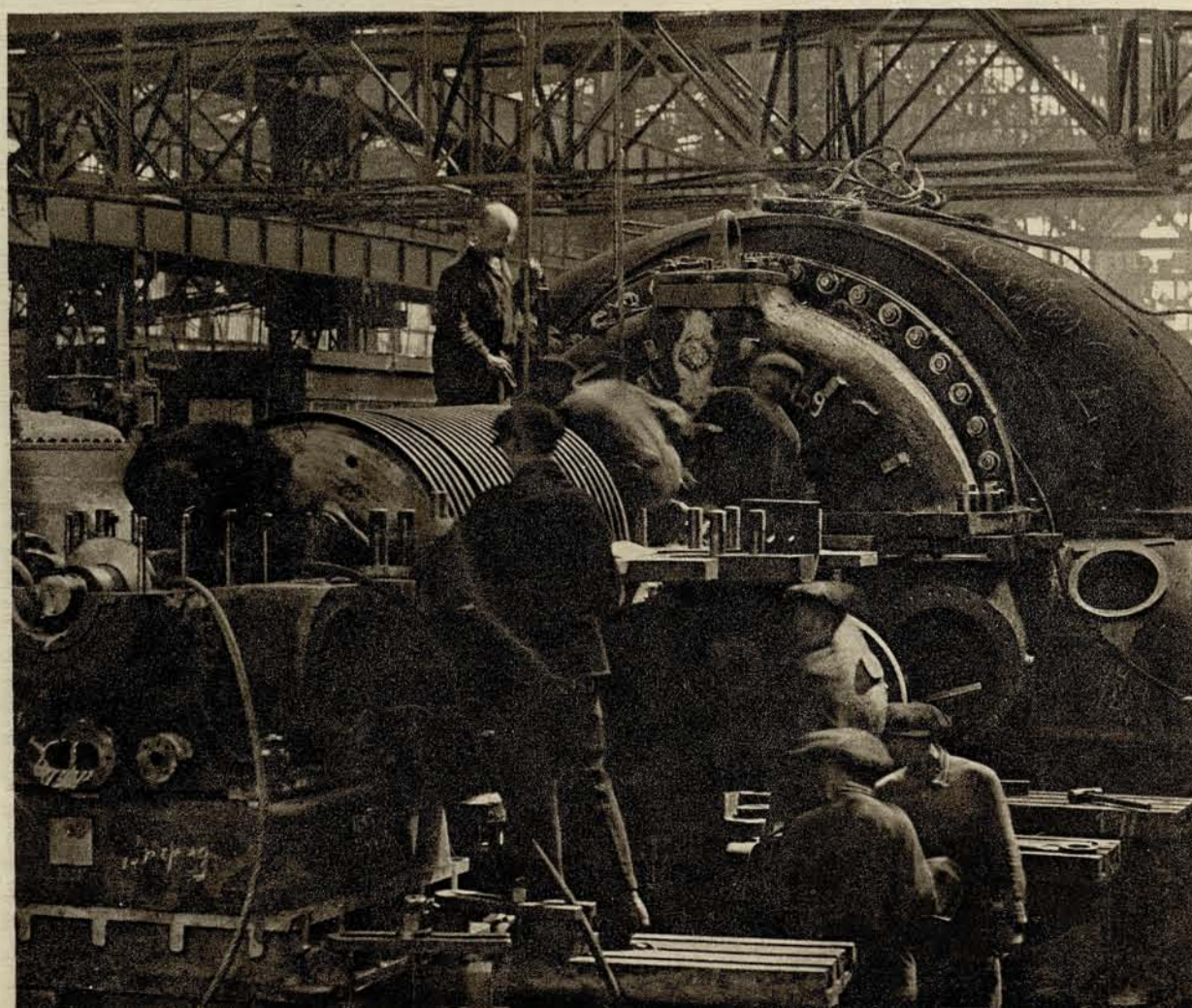
1925. Паровая турбина в 500 квт—одна из первых турбин, выстроенных на Ленинградском Металлическом Заводе.



Собирают турбину в 24 000 квт.



1931. Выстроена первая турбина в 50 000 квт.

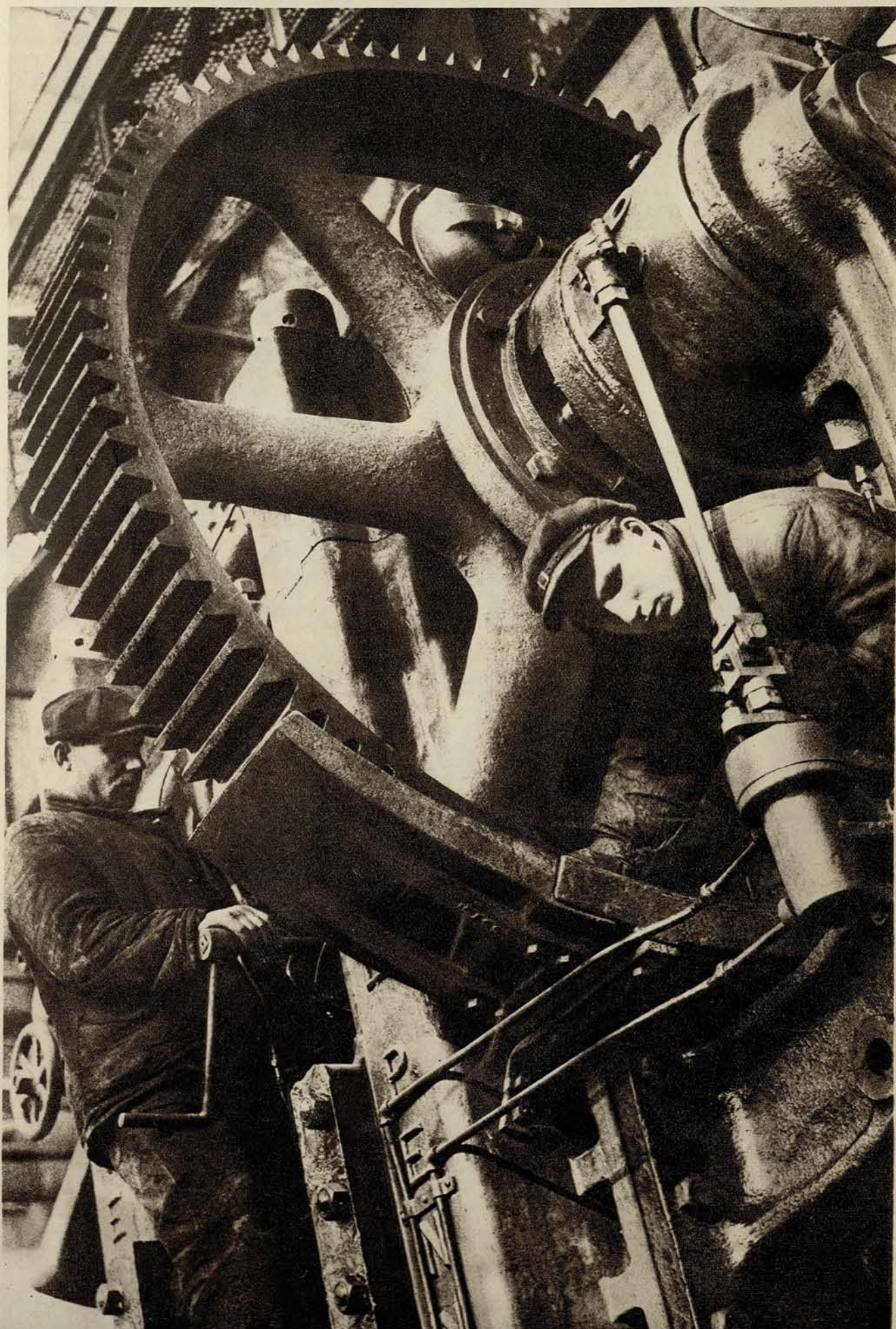


# КРАСНЫЙ ПУТИЛОВЕЦ- РОДИНА СОВЕТСКОГО ТРАКТОРА



От первых опытов тракторостроения — к выпуску 32 000 тракторов в год — таков победный путь „Красного Путиловца“ за последние 3—4 года. Бывший Путиловский завод — „русский Крупп“ — больше сотни лет работал на армию Российской империи, делая для нее пушки. Сейчас завод „Красный Путиловец“ реконструирован так, что рядом с корпусами нового „Красного Путиловца“ старые корпуса „русского Круппа“ выглядят, как ветхая кузница. 21 000 человек работает в цехах этого гиганта советского машиностроения.

Всего четыре года назад трактор был для „Красного Путиловца“ новинкой. Завод только еще осваивал производство тракторов. В прошлом году „Красный Путиловец“ дал 10 800 тракторов и в этом году дает 32 000 (66% союзного производства тракторов).



В новой кузнице устанавливают пятисоттонный мощный пресс.



Новая кузница тракторного завода.

Готовые тракторы.





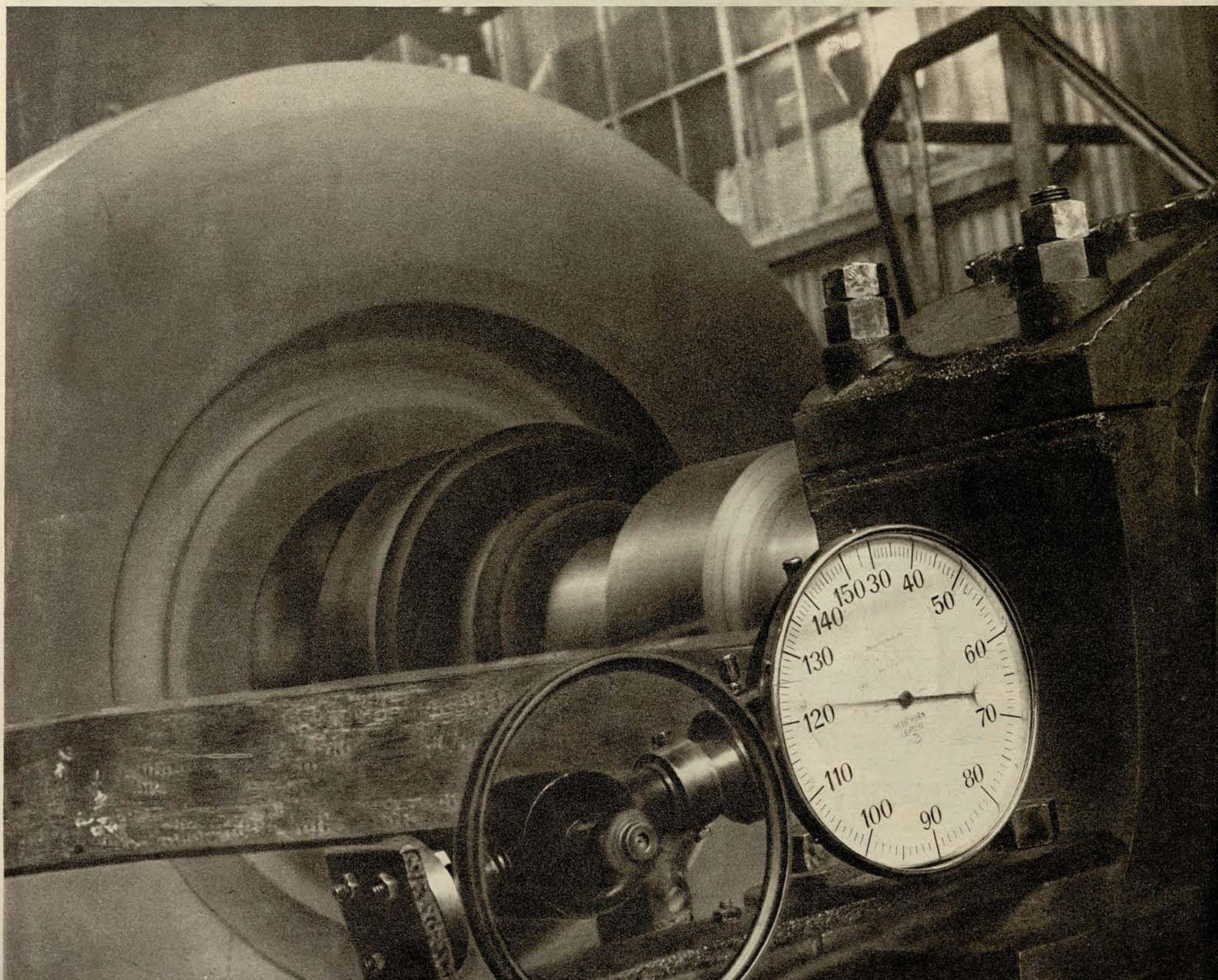
# РУКАМИ ЛЕНИНГРАДСКОГО РАБОЧЕГО СДЕЛАНЫ

6,S—68 ДИЗЕЛЬ МОЩНОСТЬЮ В 3250 СИЛ



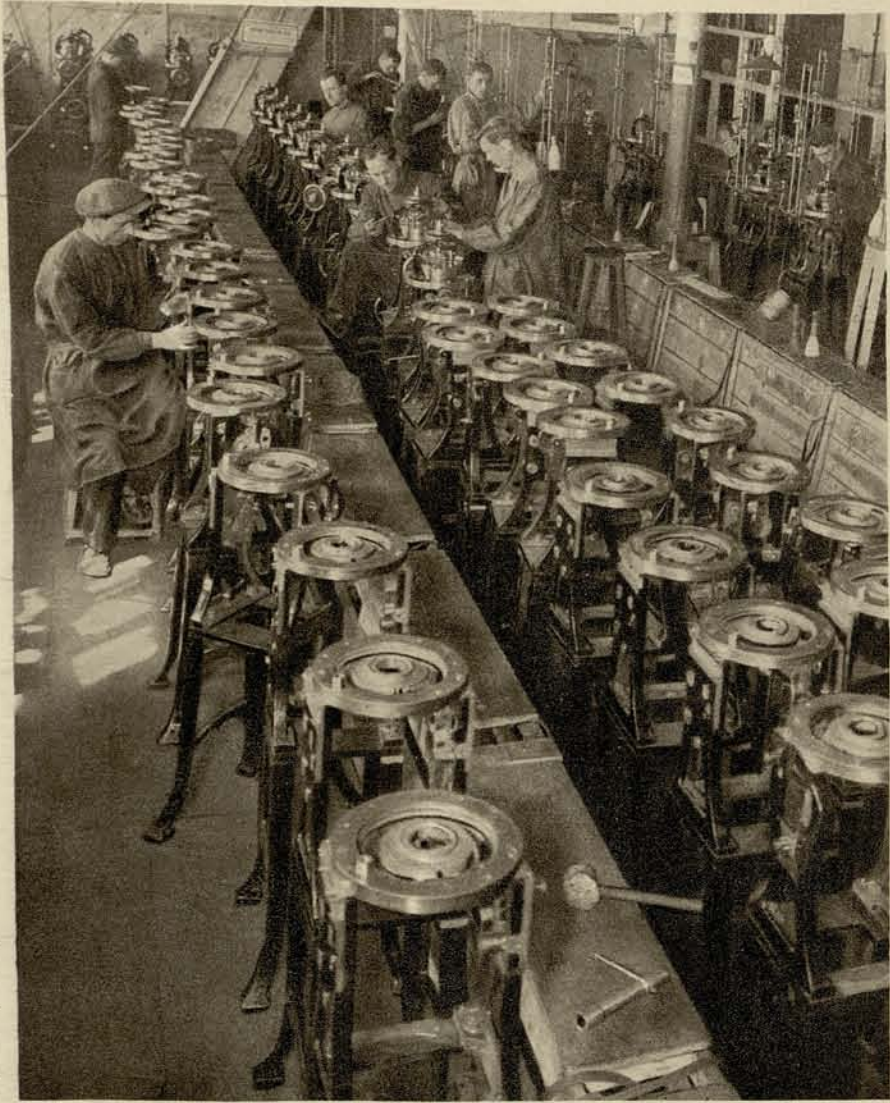
Завод „Русский Дизель“ до революции строил только небольшие двигатели внутреннего сгорания. В 1931 г. заводом сооружен гигантский двигатель „Сталин“ в 3 250 сил.

Маховик двигателя 6,S—68 вращается полной скоростью.

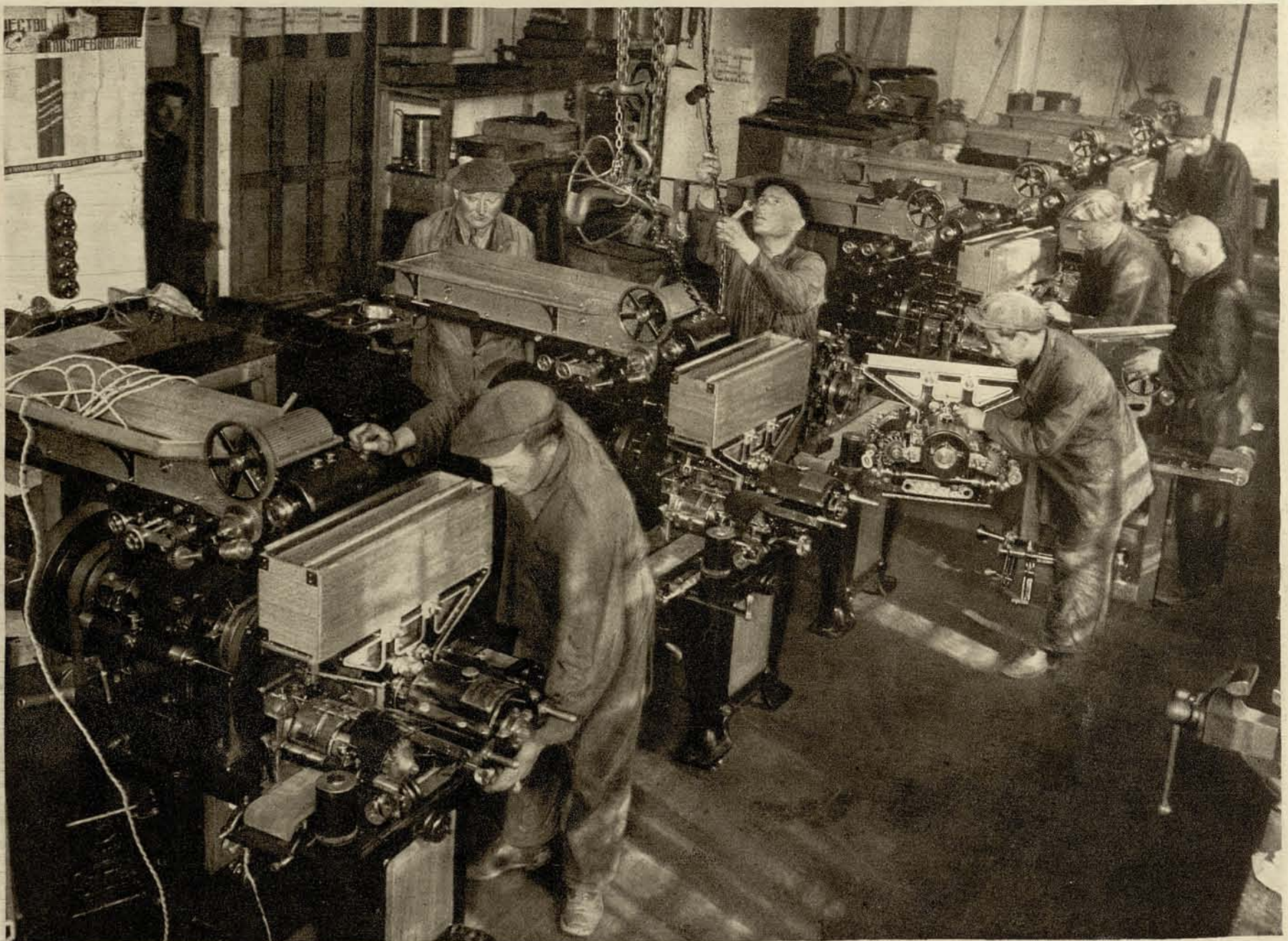


# РУКАМИ ЛЕНИНГРАДСКОГО РАБОЧЕГО СДЕЛАНЫ: СОВЕТСКИЕ ТРИКОТАЖНЫЕ И ТАБАЧНЫЕ МАШИНЫ

Цех сборки трикотажных машин.



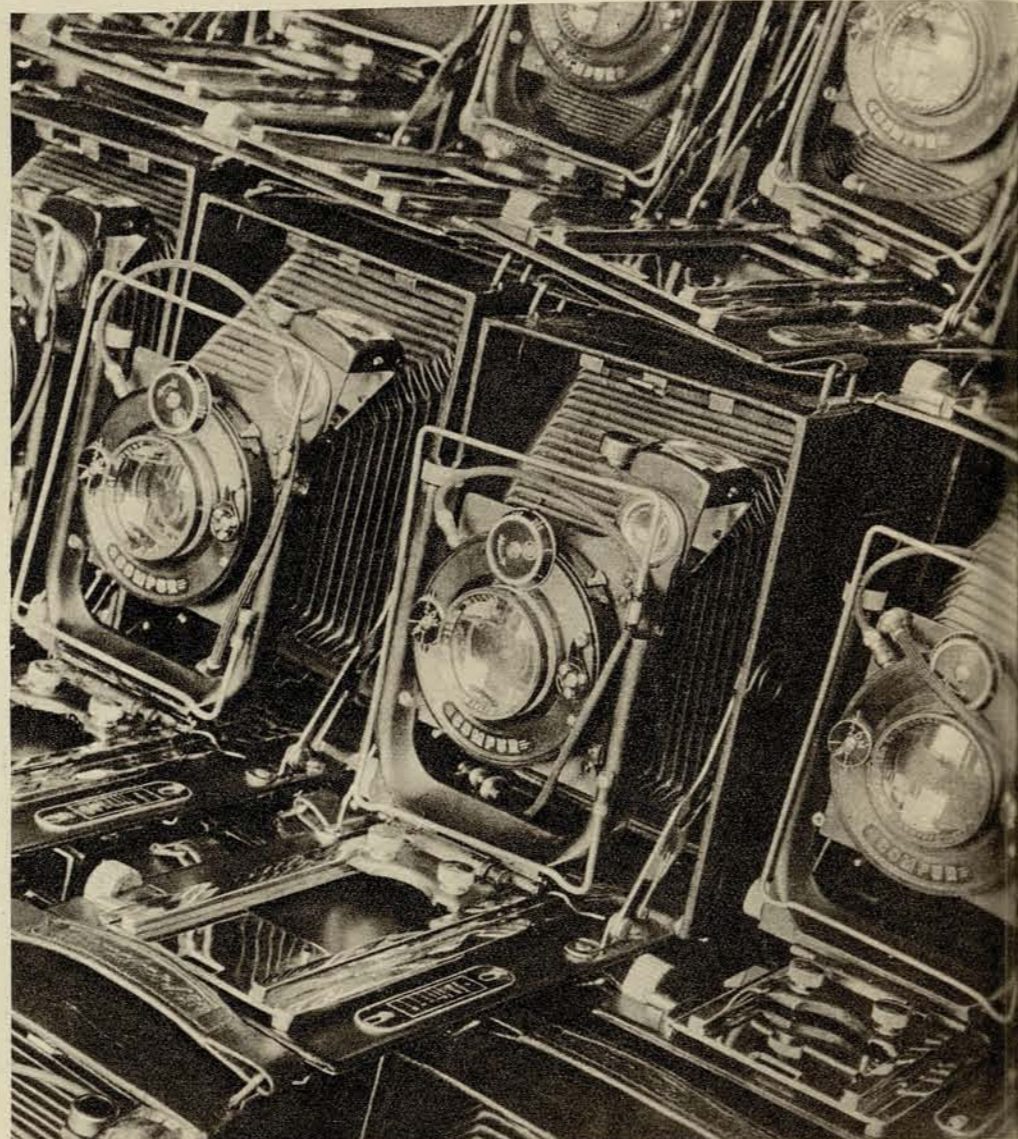
Завод готовит будущих мастеров точного машиностроения. Ученица школы фабзавуча при заводе им. М. Гельца.



Табачные машины производства завода им. М. Гельца вывозятся за границу и успешно конкурируют с машинами иностранных фирм.

# В ЛЕНИНГРАДЕ ДЕЛАЮТСЯ

## СОВЕТСКИЕ ФОТО-АППАРАТЫ

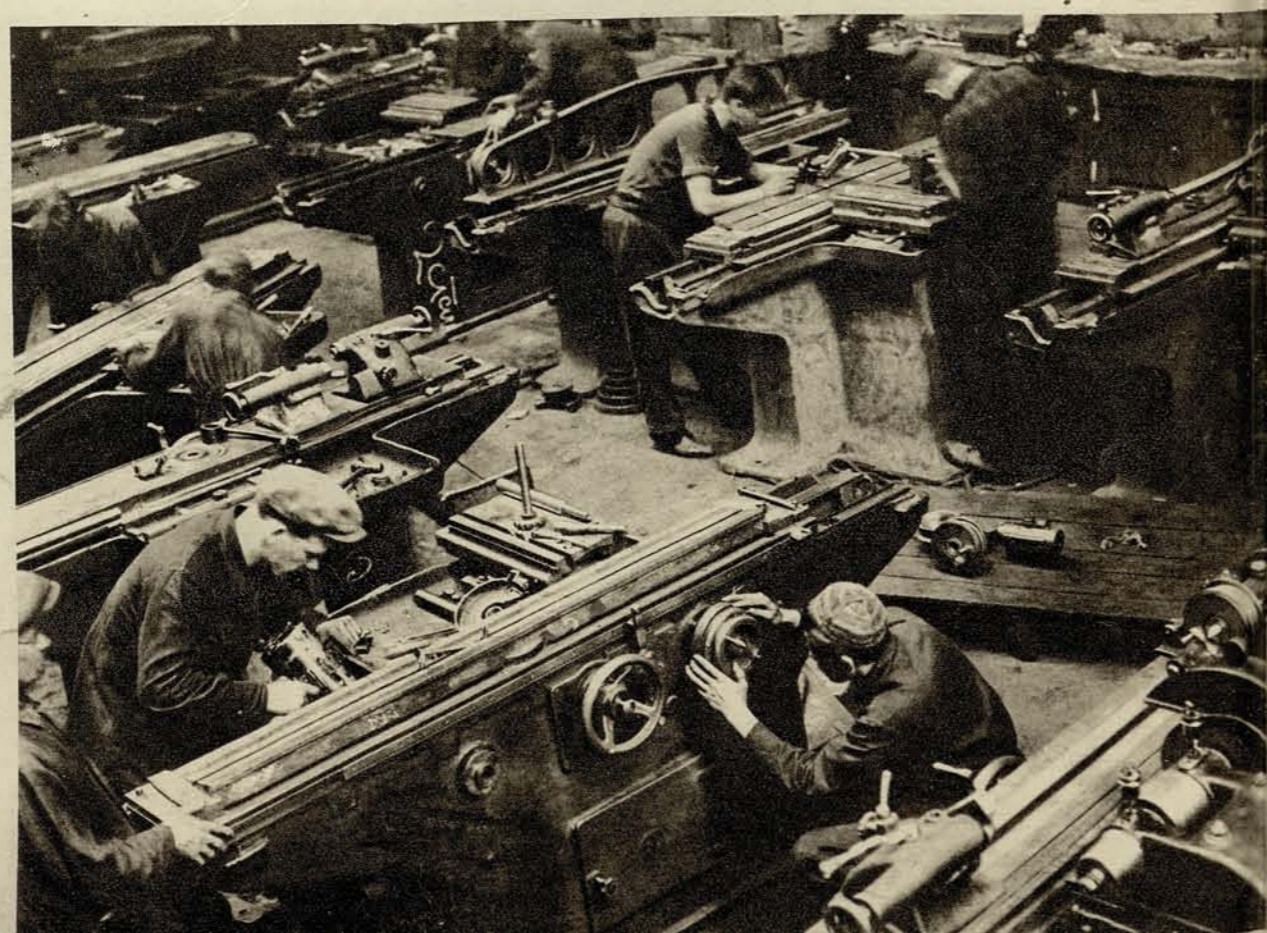
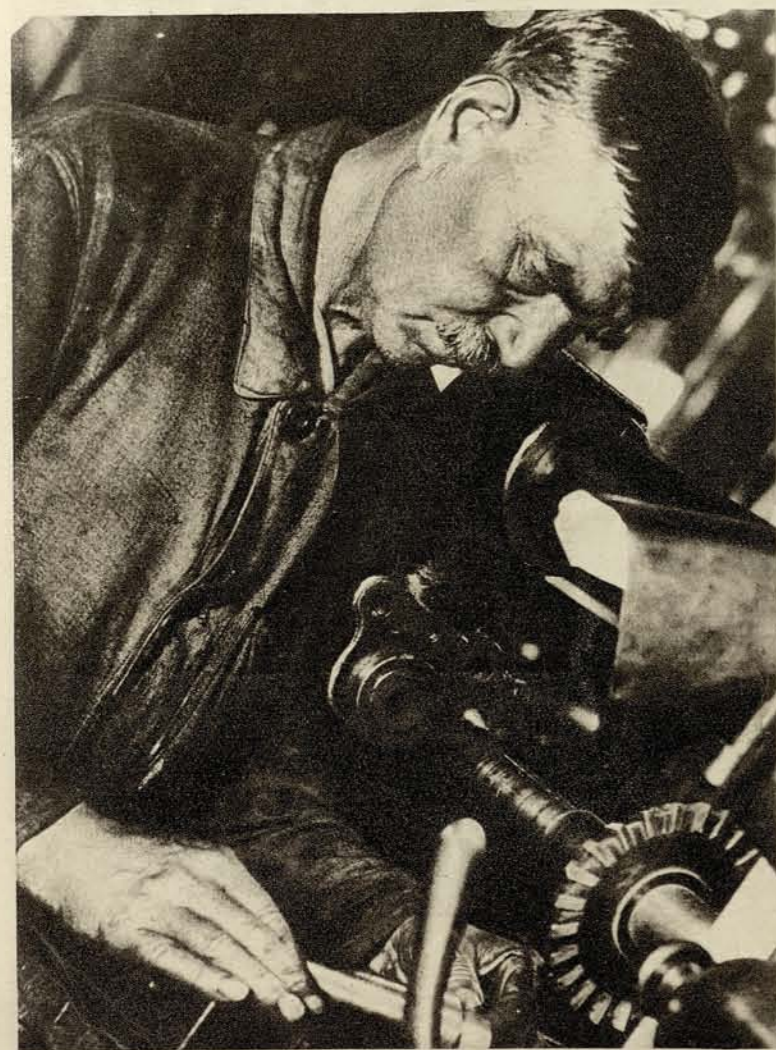


До революции фотографические аппараты в России не изготовлялись. Недавно ЛОМЗ выпустил первые советские фото-аппараты. В 1932 году их будет сделано 36 000, в 1933 году — 250 000 штук.

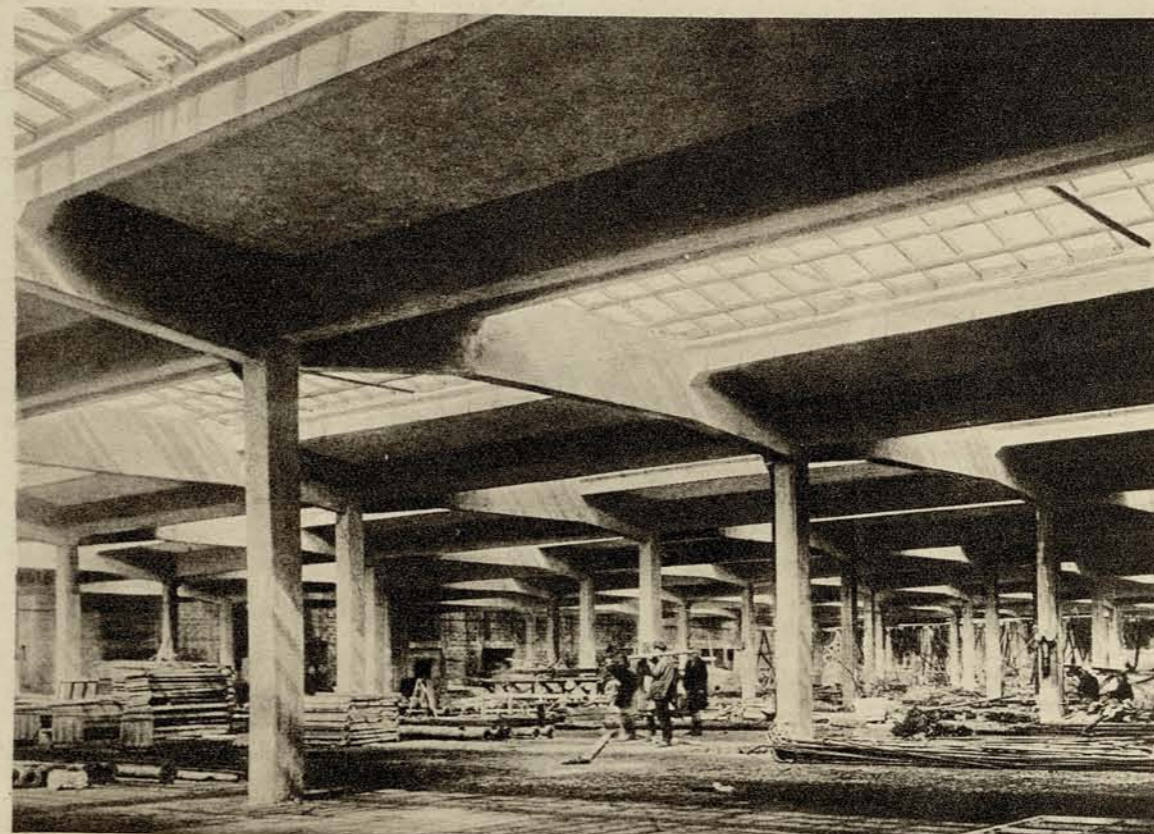
# ЗДЕСЬ РОДИЛАСЬ ИДЕЯ ВСТРЕЧНОГО ПРОМФИНПЛАНА

Герой труда, Никанор Ильич Колодкин, фрезеровщик завода им. К. Маркса. Работает на заводе 36 лет. Тов. Колодкин — член ВКП (б), староста бригады имени т. Кирова. Награжден орденом Трудового Красного Знамени.

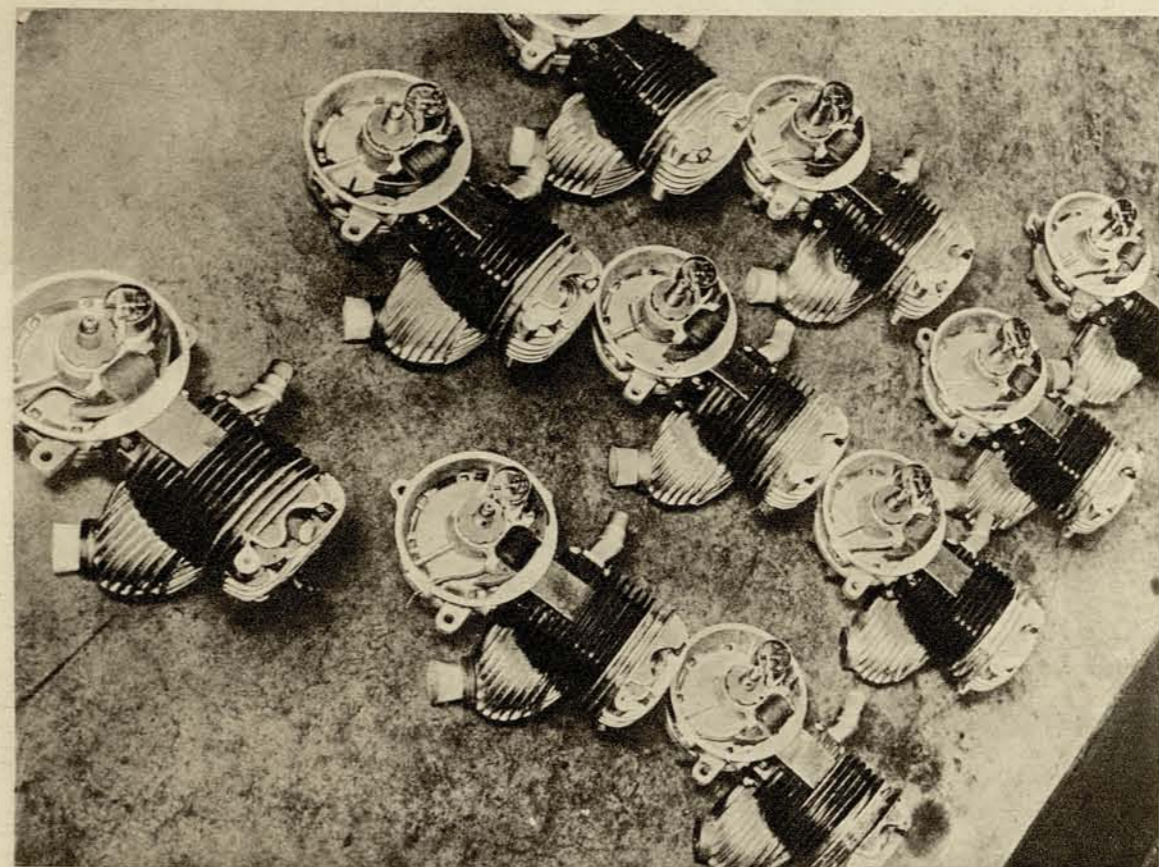
Завод имени К. Маркса впервые в СССР наладил производство шлифовальных станков «Фортуна».



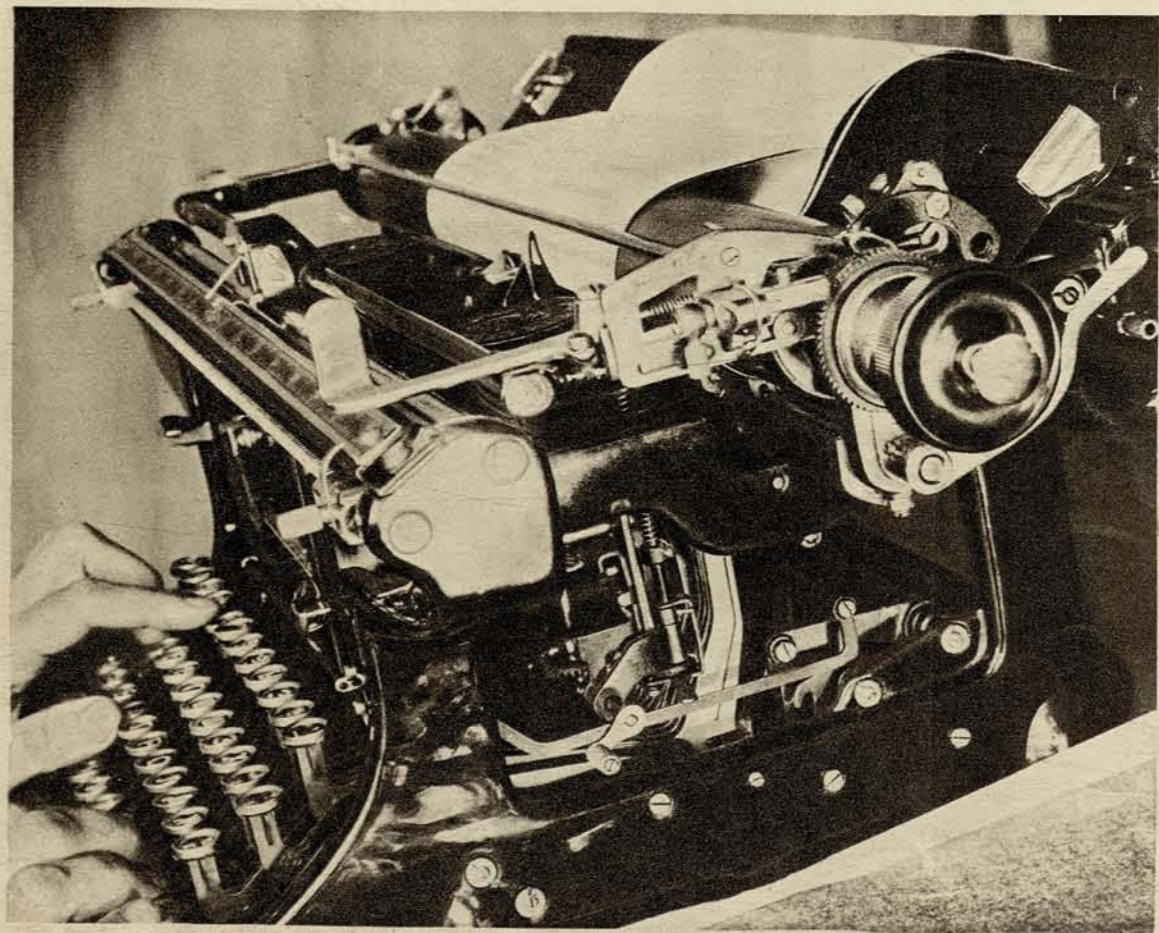
# ДЕЛАЮТСЯ СОВЕТСКИЕ МОТОЦИКЛЫ



Новый цех мотоцикlostроения на заводе «Красный Октябрь». Мотоциклы до революции в России не изготовлялись.



Первая партия советских моторов для мотоциклов.



# СОВЕТСКИЕ ПИШУЩИЕ МАШИНЫ

Сделана в Ленинграде на новом заводе пишущих машин. Традиционные ундервалы и ремингтоны скоро уступят свои места в учреждениях и редакциях советской пишущей машине.

# ЗДЕСЬ ДОГНАЛИ АМЕРИКУ...

А. Никитина, работница завода, награждена орде-  
ном Трудового Красного Знамени.



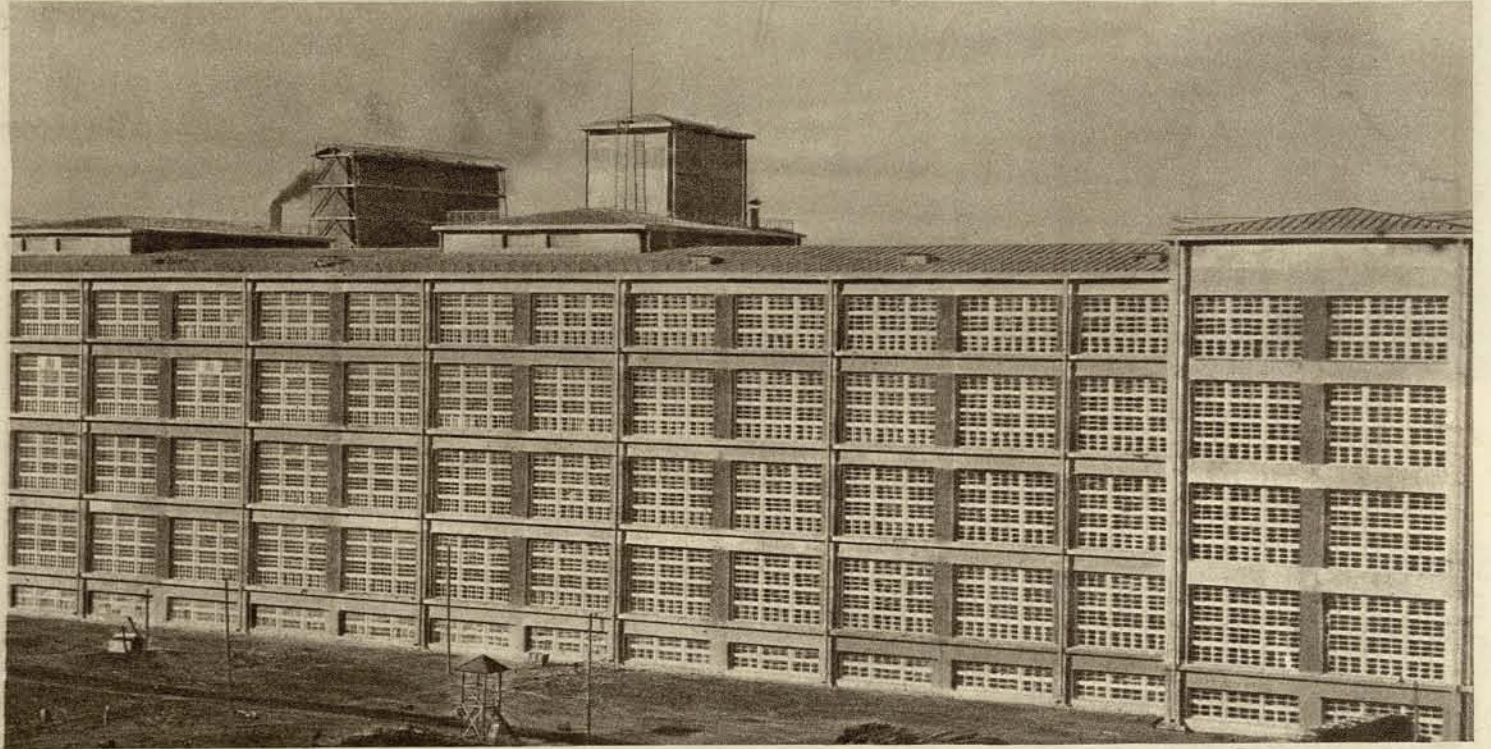
Завод радиоизделий «Светлана» достиг  
уровня лучших предприятий Америки,  
добившись больших успехов в произ-  
водстве барневых и экранированных  
ламп, газотронов, пентодов и других  
радиотехнических изделий.



Генераторные лампы завода «Светлана».



Новые корпуса и силовая станция чулочно-трикотажной фабрики „Красное Знамя“ (с аэроплана).



Сорок новых фабрик и заводов вступили в строй ленинградской промышленности за последние три года. Одна из этих новых индустриальных крепостей — огромная чулочно-трикотажная фабрика „Красное Знамя“.



Конвейер швейного цеха фабрики „Красное Знамя“ тянется на 60 метров.

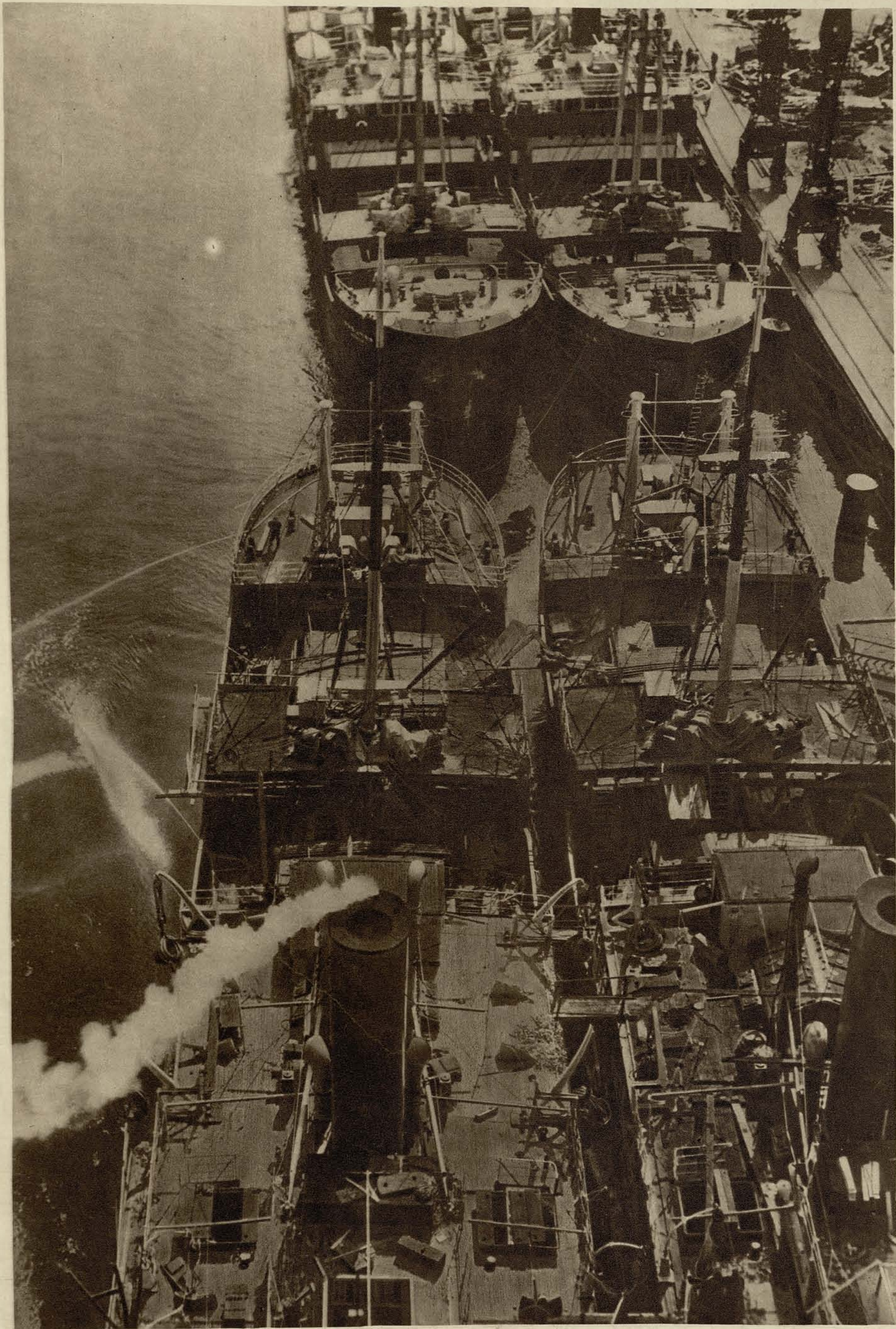


# ЛЕНИНГРАД- СТРОИТЕЛЬ СОВЕТСКОГО ФЛОТА

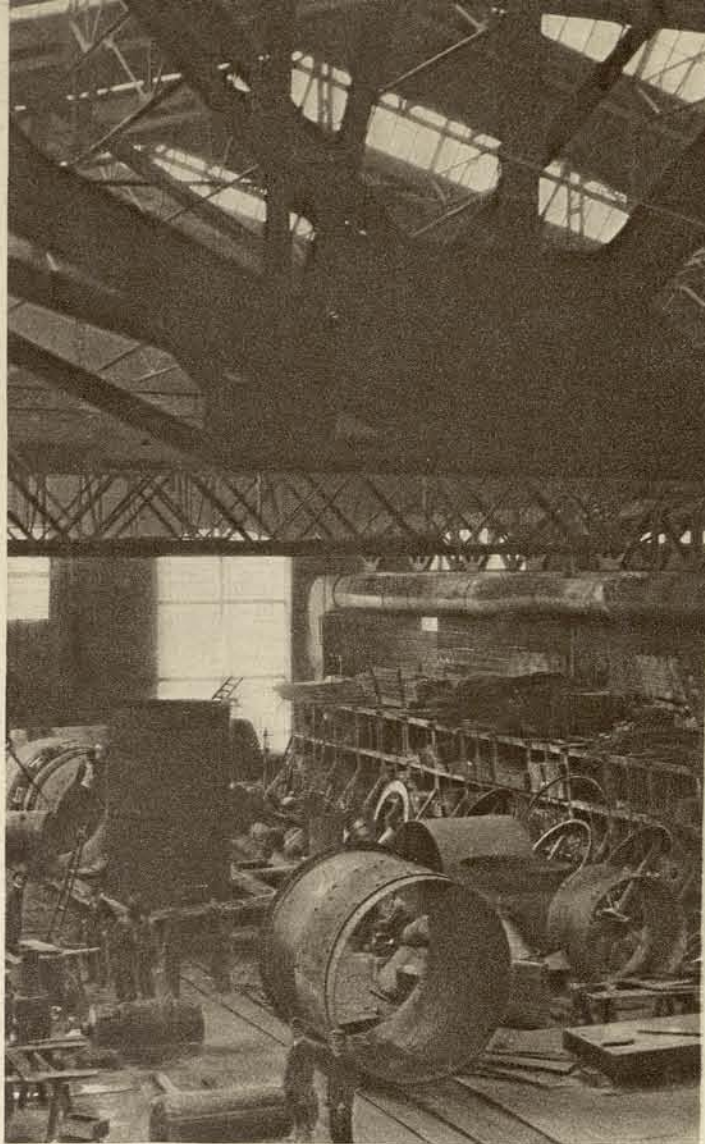
Строятся новые суда.

Больше половины советского судостроения сосредоточено в Ленинграде. На стапелях Балтийского завода сооружаются корабли советского торгового флота. Отсюда по всем морям, омывающим советскую территорию, расходятся новые пароходы и теплоходы.





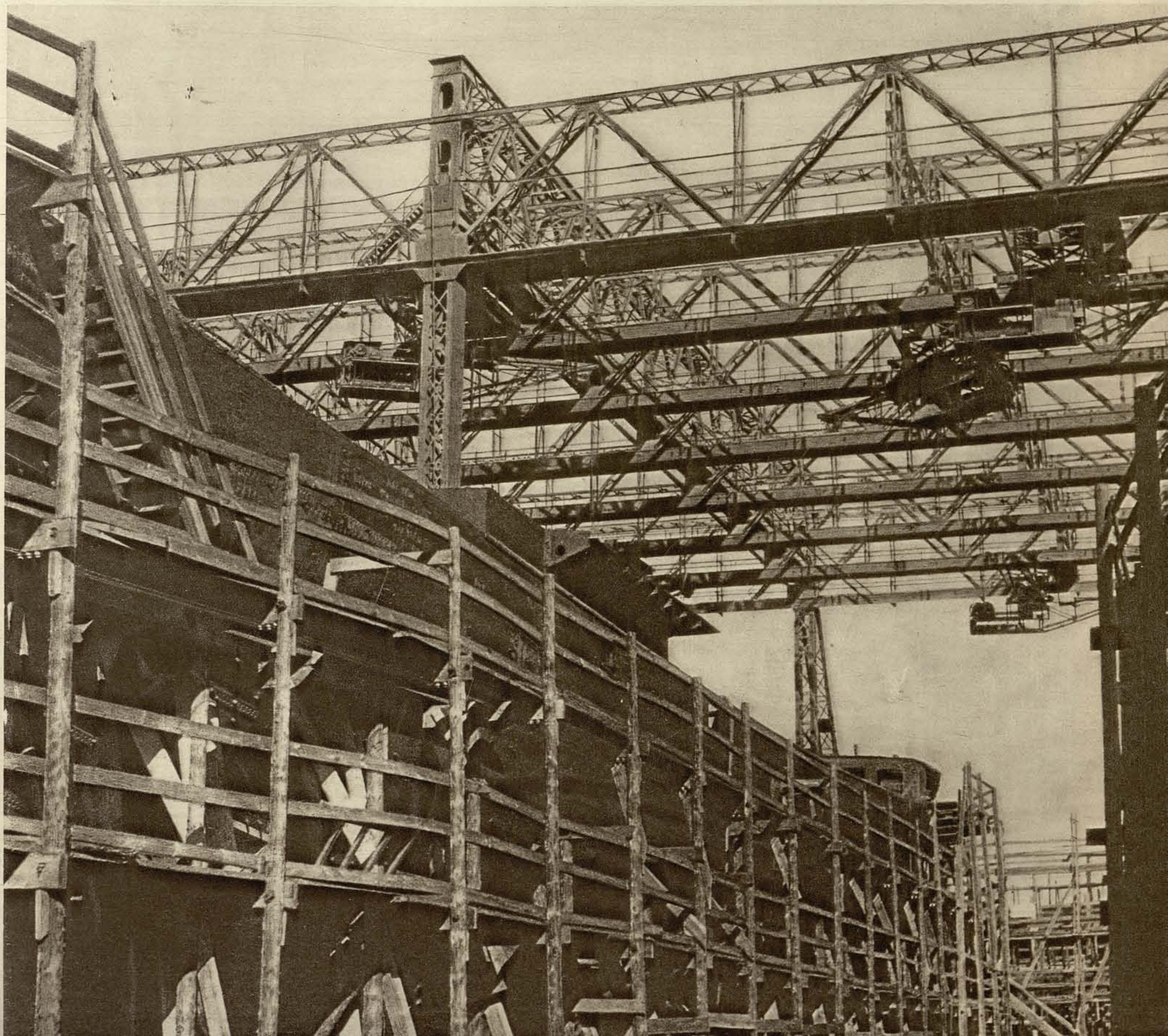
Заканчивается оборудование новых лесовозов, построенных на Балтийском заводе.



Котельный цех Северной судостроительной верфи.

# СЕВЕРНАЯ СУДОСТРОИТЕЛЬНАЯ ВЕРФЬ

строит траулеры и . .

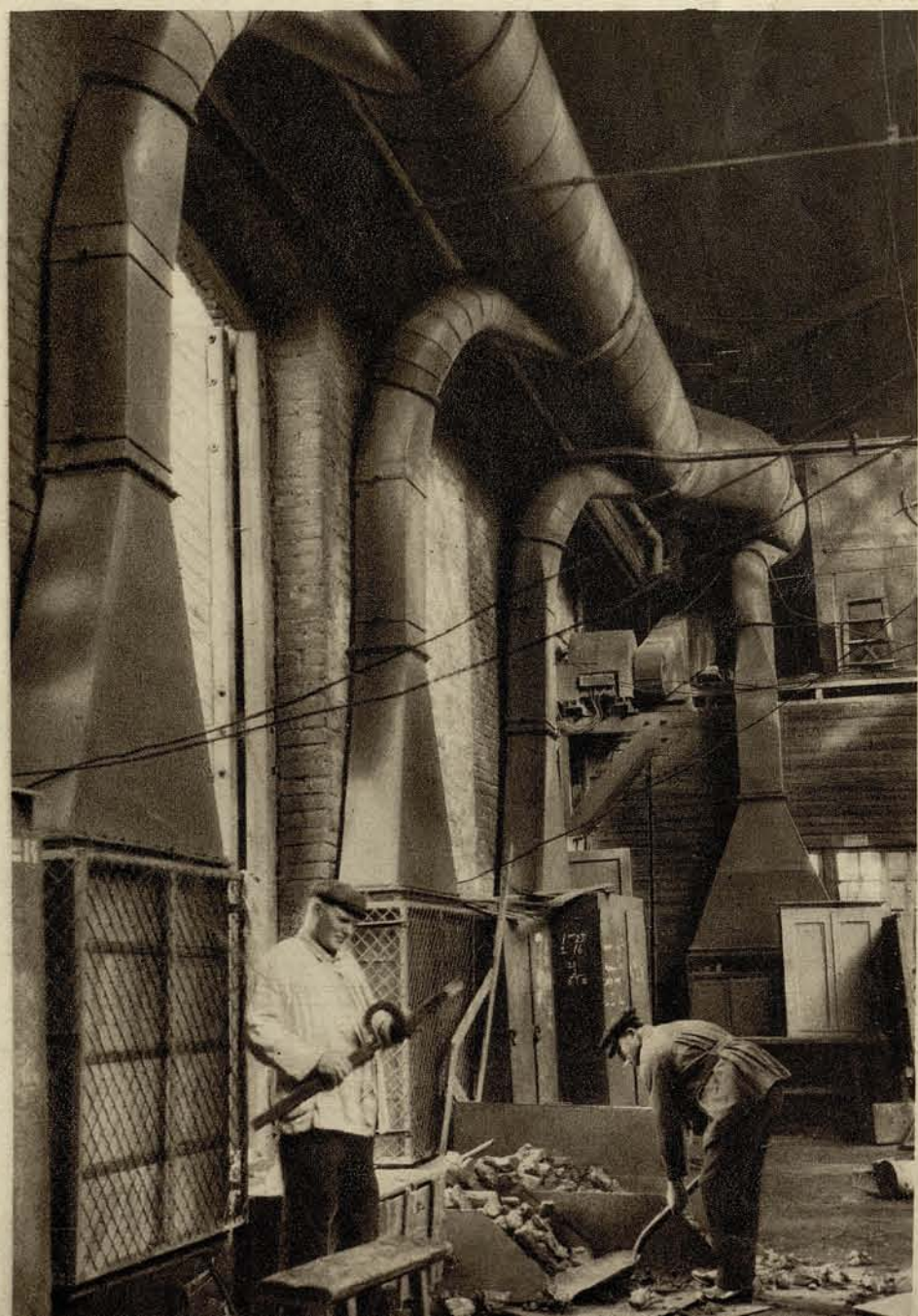






... коммерческие суда.

На новых предприятиях особое внимание обращается на гигиеническую обстановку производства. Новая кузница Северной верфи оборудована мощной вентиляцией, всасывающей всю копоть и угар. Воздух кузницы — обычно самого грязного и дымного цеха — чист и свеж.



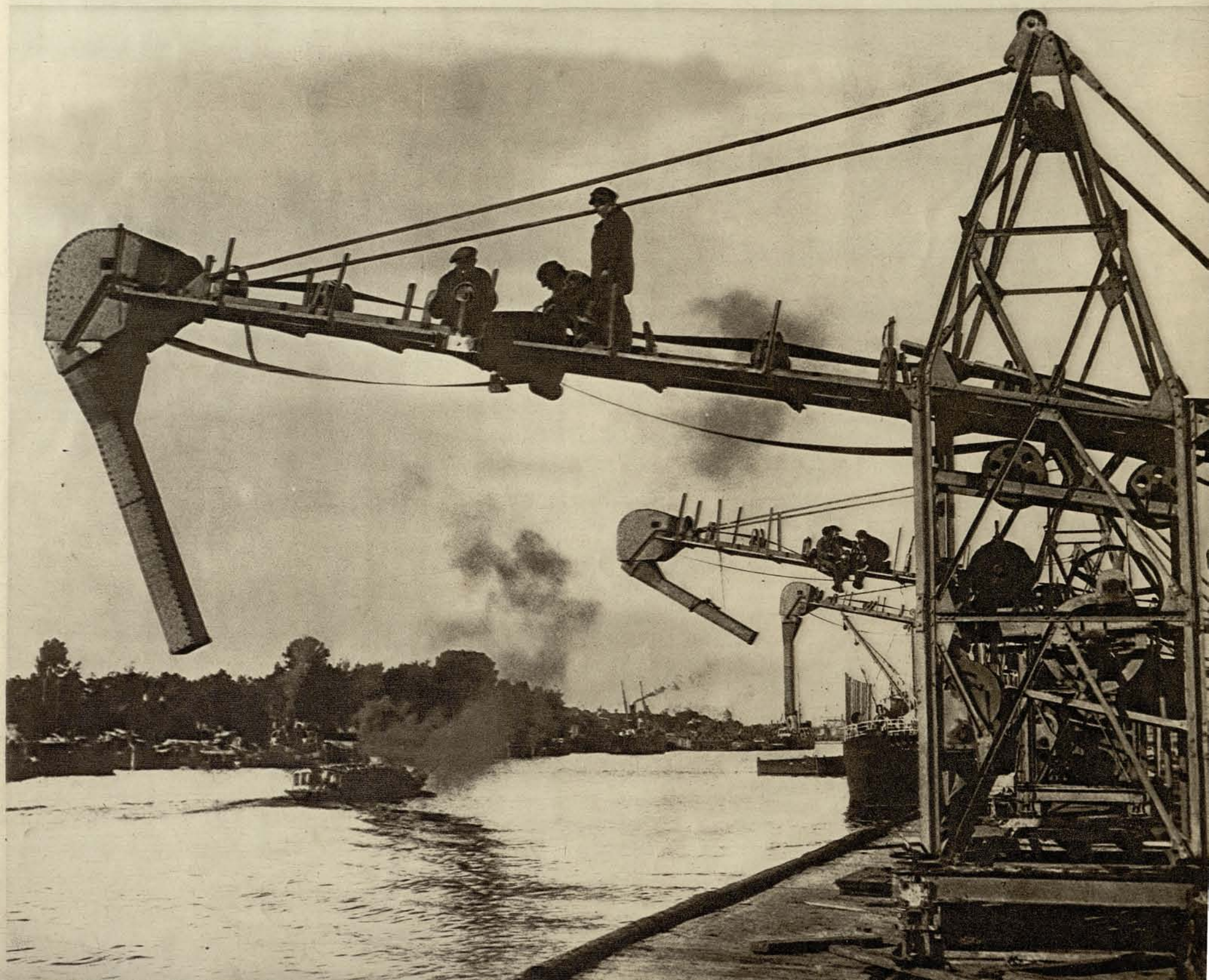


Жизнь кипит в Ленинградском порту. Погрузка товаров на пароходы.

# ЛЕНИНГРАДСКИЙ П О Р Т

Ленинград — крупнейший торговый порт, связывающий СССР со всеми главными торговыми центрами мира. Через ворота Ленинградского порта двумя широкими потоками текут импортные и экспортные товары.  
Лес — одно из главных природных богатств советской страны — занимает почетное место в экспорте через Ленинградский порт.

Ударники Ленинградского порта в пять дней отремонтировали пять сложных элеваторных транспортеров, бездействовавших несколько лет.





Лесоэкспортная гавань Ленинградского порта механизирована. Во всю ее длину — на полтора километра — тянется мостовой погрузочный кран. Лес грузится одновременно на несколько пароходов.



Индустриальный Ленинград достиг исключительных успехов благодаря мощному порыву огромной массы ленинградского пролетариата, правильному партийному руководству. Творческий энтузиазм пролетарских масс Ленинграда нашел себе выражение в огромном развитии социалистического соревнования и ударничества, в богатой общественно-производственной инициативе.

**ЗАВОД „КРАСНЫЙ ВЫБОРЖЕЦ“ — ЗАСТРЕЛЬЩИК СОЦИАЛИСТИЧЕСКОГО СОРЕВНОВАНИЯ.**

**ЗАВОД ИМЕНИ КАРЛА МАРКСА ВЫДВИНУЛ ИДЕЮ ВСТРЕЧНОГО ПРОМФИНПЛАНА.**

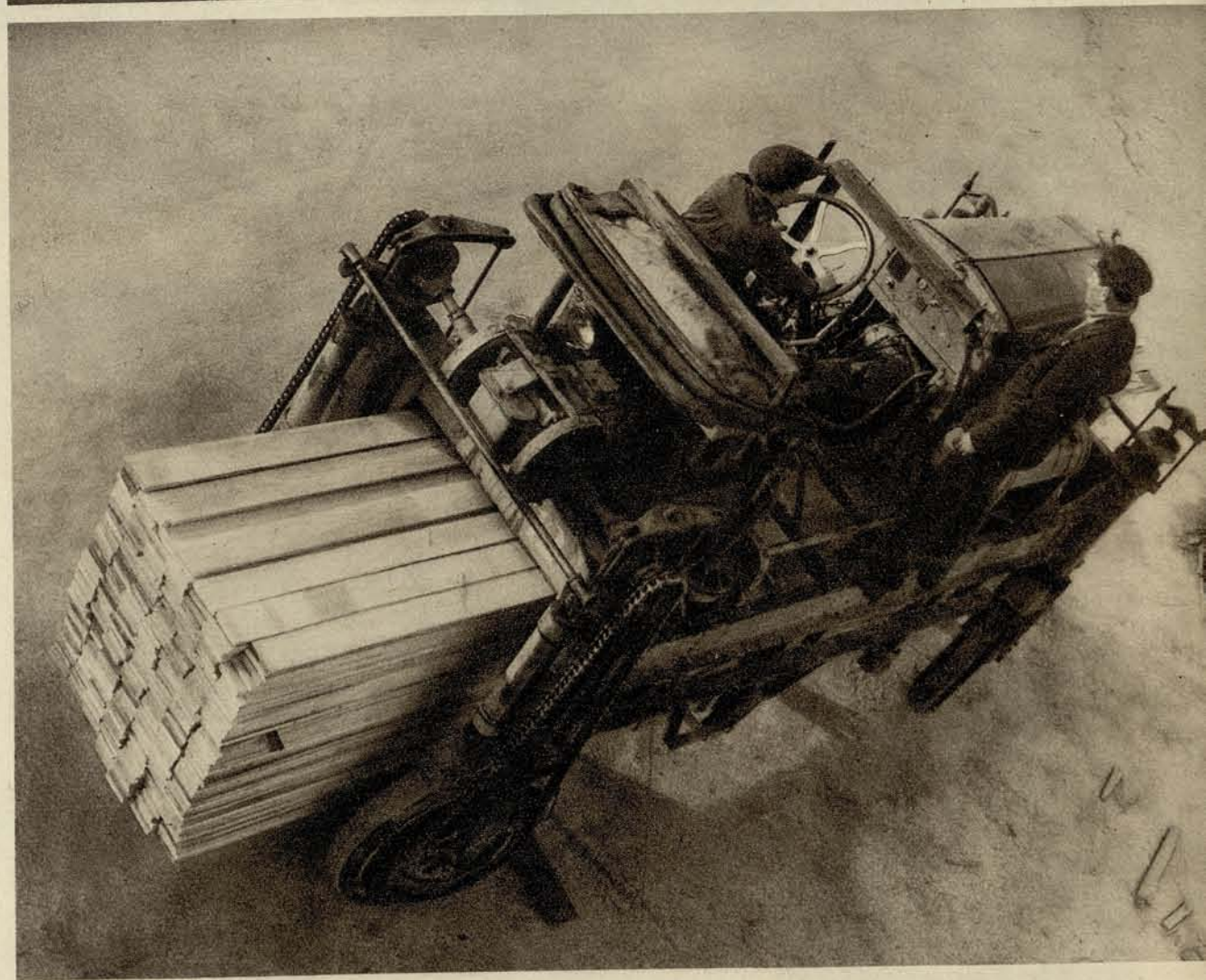
**ЗАВОД ИМЕНИ ЛЕНИНА ВПЕРВЫЕ ПЕРЕВЕЛ БРИГАДУ НА ХОЗРАСЧЕТ. НА „КРАСНОМ ТРЕУГОЛЬНИКЕ“ ЗАРОДИЛСЯ ЛОЗУНГ О ВЫПОЛНЕНИИ ПЯТИЛЕТКИ В 4 ГОДА.**

Промышленность города Ленина выполняет пятилетний план в три года. „Красная Заря“, „Светлана“, „Электрик“, „ЛОМЗ“, завод имени Маркса, завод имени Ленина и ряд других предприятий уже выполнили весь пятилетний план.

В лесозащитной гавани ждут отправки очередные партии леса.



Доски развозятся авто-лесовозом.



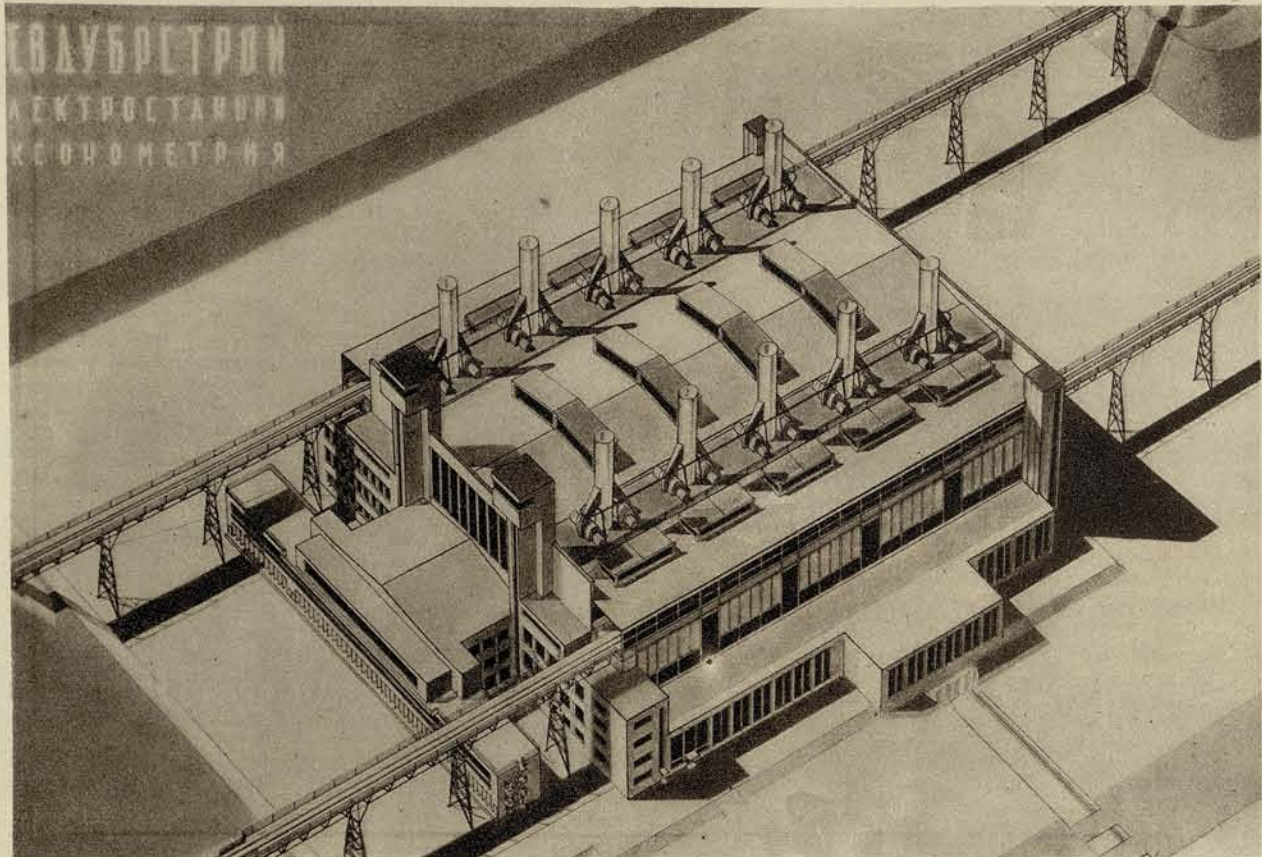
Подача леса на пароход.



# ЭЛЕКТРИЧЕСКИЕ РЕКИ ПОТЕКУТ В ЛЕНИНГРАД

Мощность ленинградских электрических станций втрое выше довоенной. Но этого мало для быстро растущей ленинградской промышленности. Больше электричества Ленинграду! На реке Свири строится новая электростанция для обслуживания Ленинграда.

В 57 километрах от Ленинграда на реке Неве заложен фундамент одной из крупнейших в стране торфяных электростанций мощностью в 200 000 киловатт — вчетверо больше Волховстроя. Первый турбогенератор будет пущен летом 1932 г. Турбины Невдубстроя сооружаются ленинградским заводом имени Сталина. Вся станция строится целиком на оборудовании советского производства. Невдубстрой будет снабжать электрической энергией промышленность Ленинграда и области.

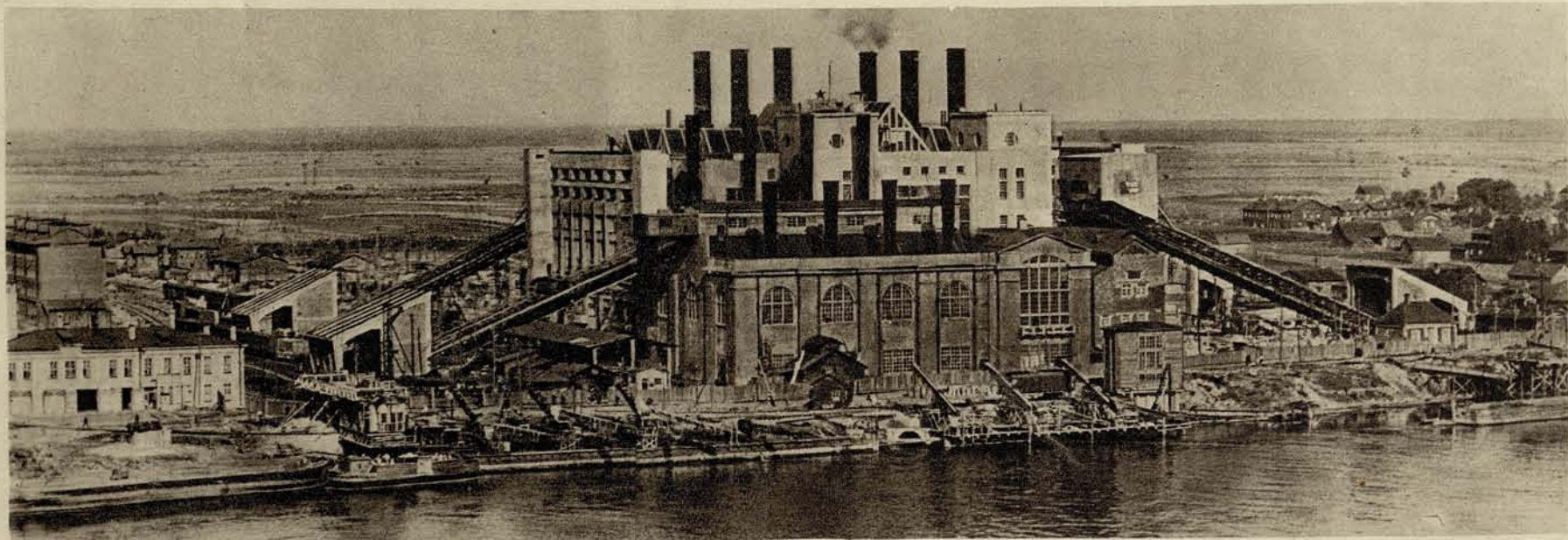


Невдубстрой (проект)

Общий вид строительства Невдубстроя.



Пятая ГЭС (Государственная электрическая станция „Красный Октябрь“).



# РАСТЕТ НОВЫЙ ЛЕНИНГРАД

Октябрьская революция выгнала из благоустроенных буржуазно-аристократических кварталов многочисленную столичную и придворную бюрократию, банковскую и промышленную буржуазию; ее квартиры и особняки заняты общественными учреждениями и рабочими. Одна эта перегруппировка значительно улучшила жилищные условия ленинградского рабочего.

Сейчас в Ленинграде 2 400 000 жителей — на 400 000 больше, чем до войны. Население города ежедневно увеличивается на 1 000 человек.

На окраинах уже растет новый Ленинград, уже проложены первые улицы нового социалистического города. Число этих рабочих городков будет все увеличиваться. В 1931 г. строится 480 000 кв. метров жилплощади; 85% ее будет отведено рабочим.



Улица Красных Зорь. Тут, на старом Каменноостровском проспекте, этой парадной аллее, ведущей из центра каменного города к зелени и воде, были особняки царского премьер-министра Витте, герцога Лейхтенбергского, дворец Николая Николаевича, дом эмира Бухарского.

Улица Стачек в Московско-Нарвском районе проложена недавно; вся она состоит из новых домов для рабочих.



Площадь Московско-Нарвских ворот (с аэроплана). Слева — на переднем плане — Нарвский рабочий дворец культуры, справа — фабрика - кухня.

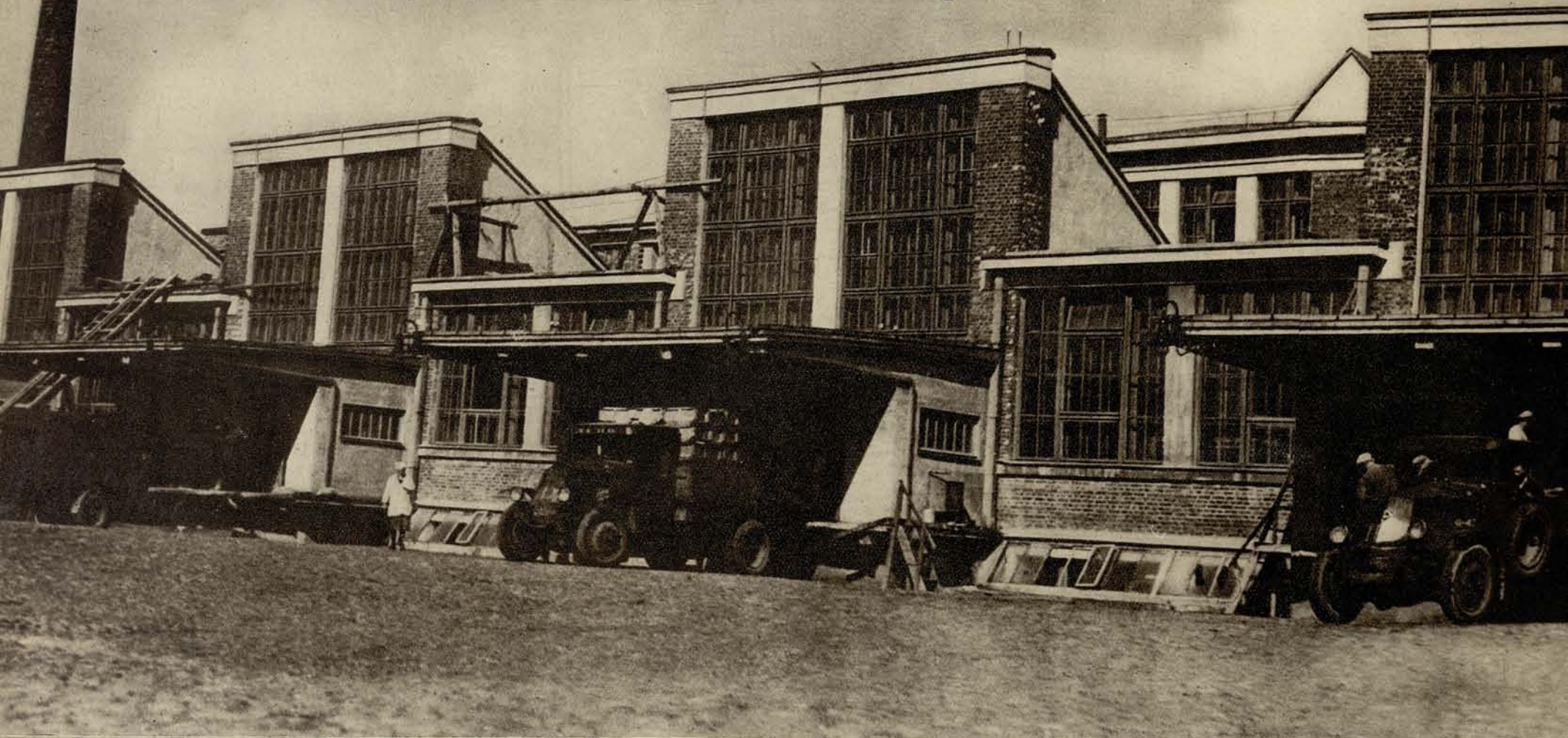


Новые рабочие дома в Володарском районе.

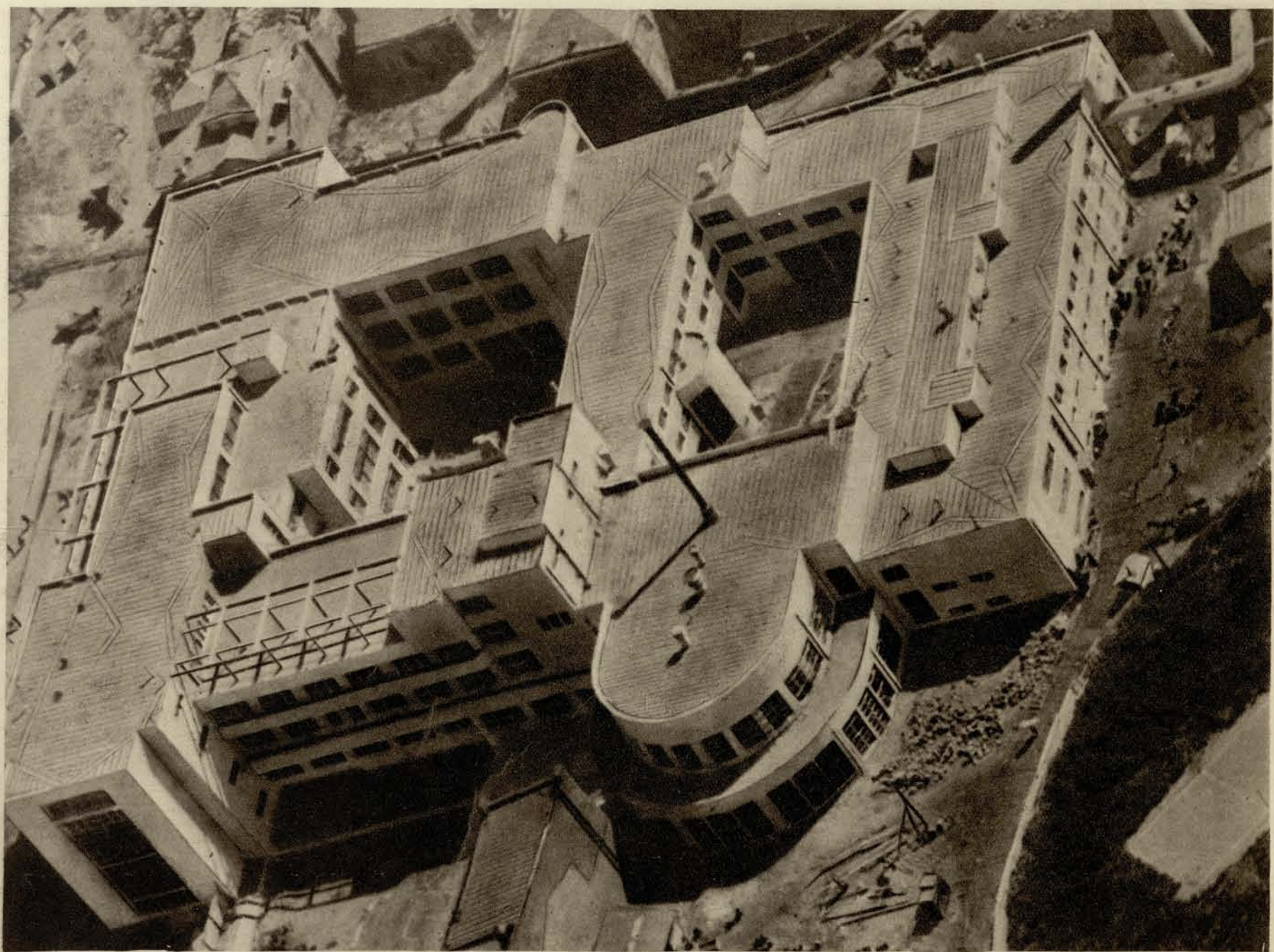
Поселок близ площади Московско-Нарвских ворот.



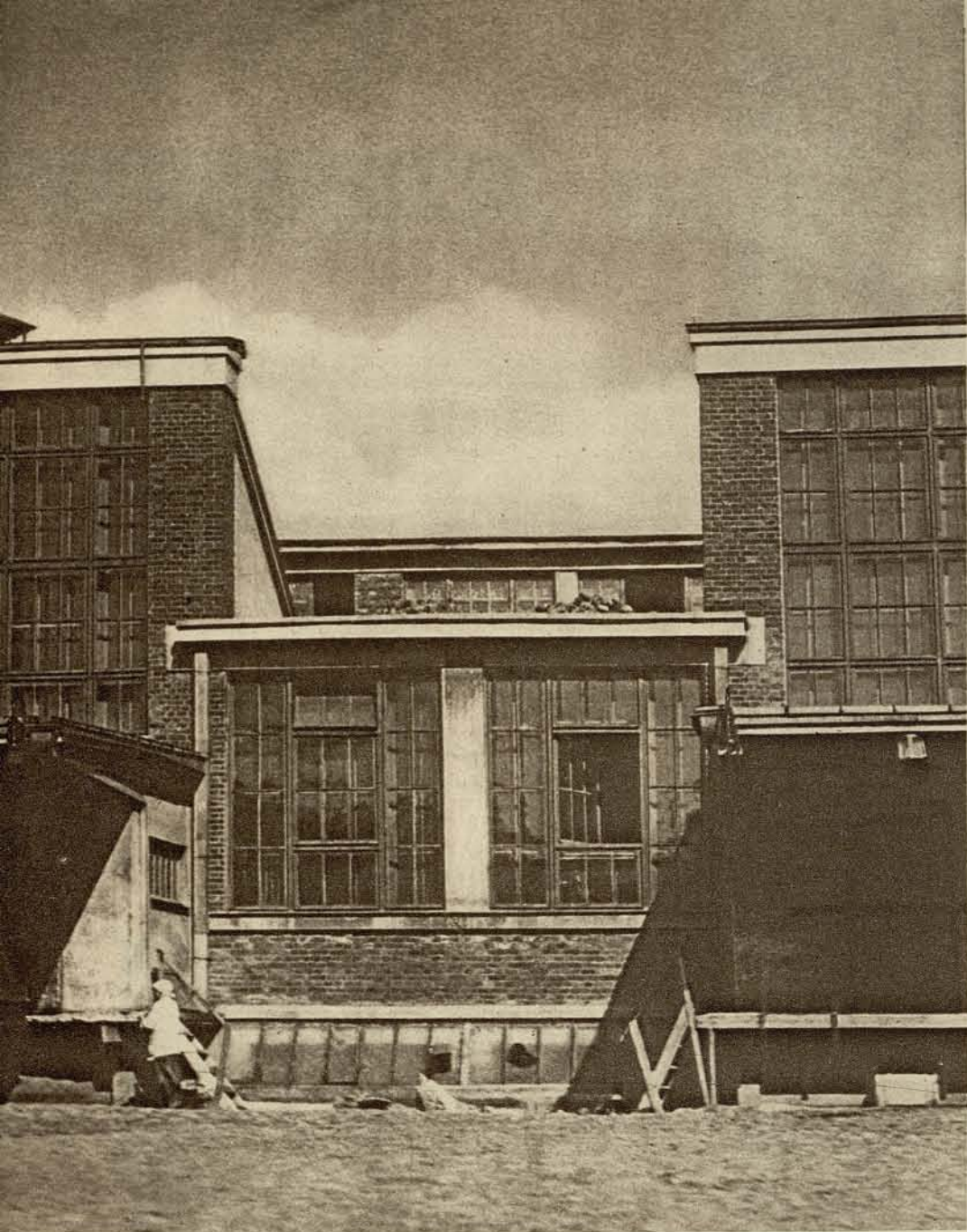
# ЗАВОДЫ ХЛЕБА, ФАБРИКИ ПИЦЦИ КОРМЯТ ЛЕНИНГРАД



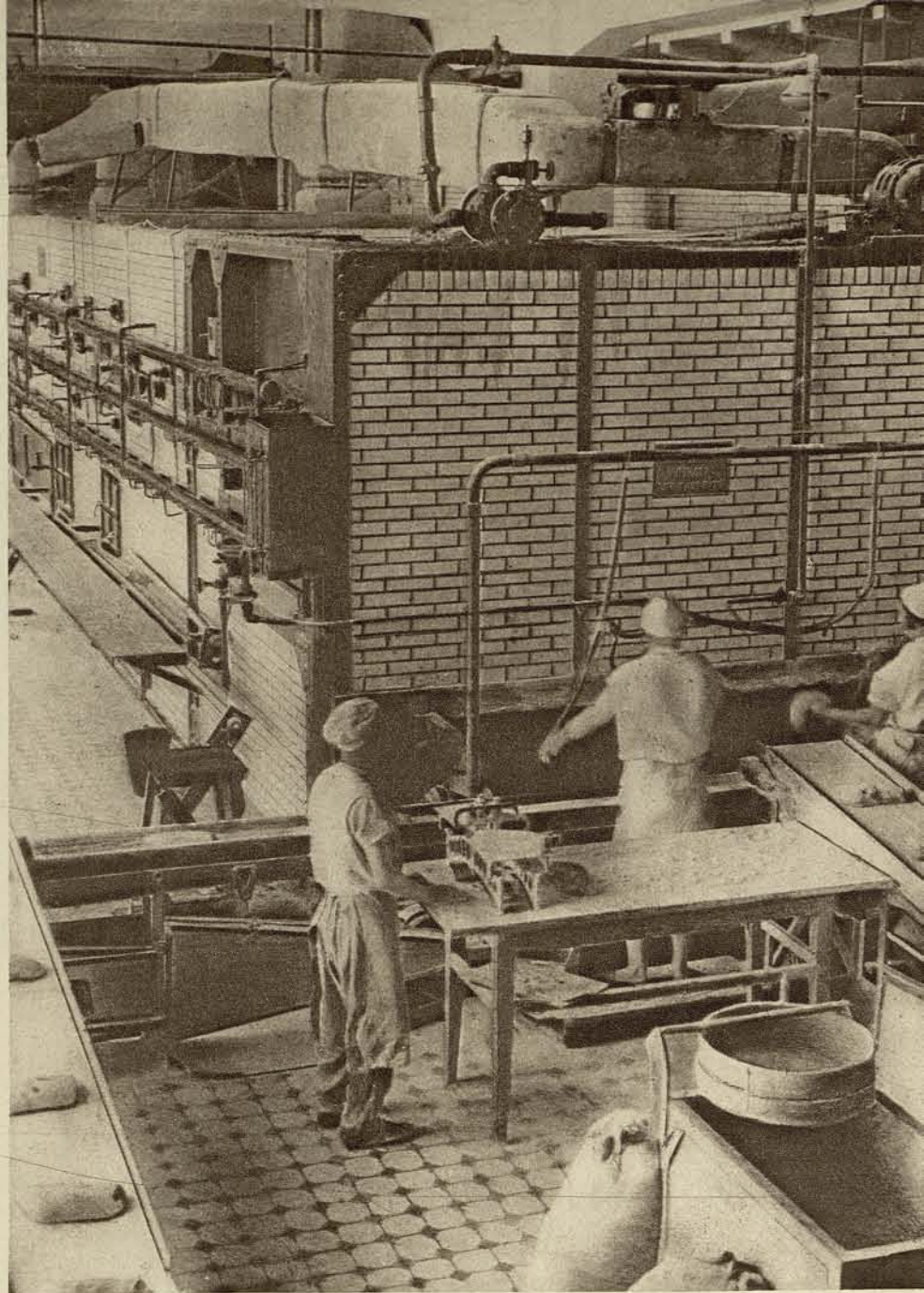
Фабрика - кухня у Нарвских ворот.







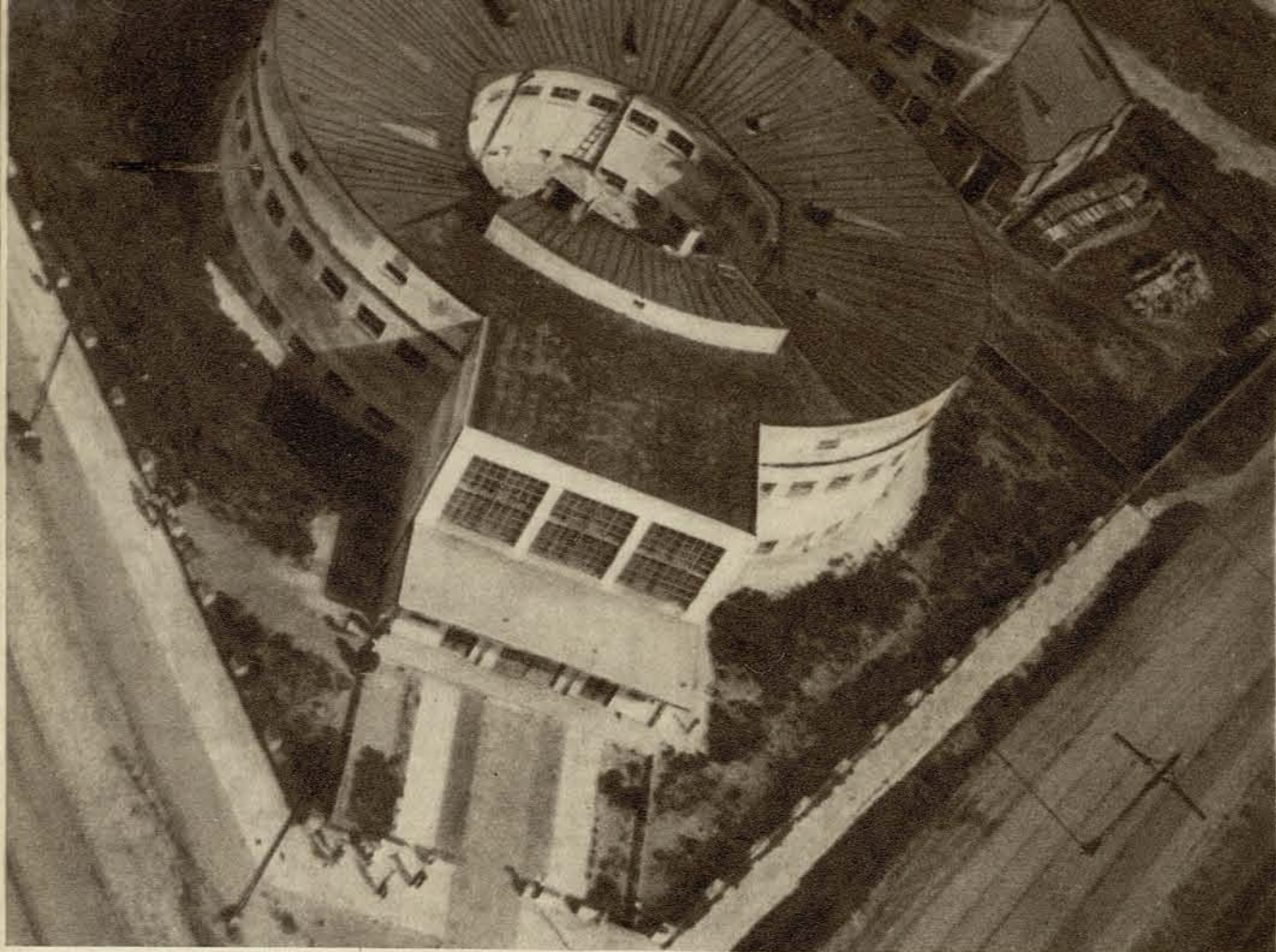
Хлебозавод. Отсюда хлеб отправляется в столовые, магазины, буфеты, ларьки— к потребителям.



Без прикосновения человеческих рук здесь мука превращается в хлеб. Печь на хлебозаводе.

Фабрика-кухня в Выборгском районе.





Новые бани.



Новая пожарная часть в Выборгском районе.



Строится новый трамвайный парк в Володарском районе.

# СТРОЯТСЯ: ТРАМВАЙ, ВОДОПРОВОД, БАНИ, ПРАЧЕЧНЫЕ

Ленинградский совет направил главные средства на коммунальное строительство в пролетарских окраинах города. 80% всех работ по прокладке водопровода ведется в рабочих районах; появился трамвай на заводских улицах. В ближайшие годы будет усовершенствован и усилен ленинградский водопровод. Город будет получать воду не из Невы, а из Ладожского озера. Новово переделывается старая деревянная канализация, бывшая в старом Петербурге в отвратительном состоянии.

## НА РАБОЧИХ ОКРАИНАХ

Старое банное и прачечное хозяйство города переделывается коренным образом. Больше 2 500 000 рублей вложено в банное хозяйство в 1930 г. Выстроены новые бани в Нарвском и Выборгском районах, восстановлены бани в Московском и Выборгском, строятся на Васильевском острове. В Володарском районе сооружается банно-прачечный комбинат. В первую очередь обслужить рабочие окраины — основной принцип коммунального строительства в пролетарском Ленинграде.



Старые тротуары заменяются новыми.

Укладывают новую мостовую у завода „Электросила“.



Прокладка канализации на Васильевском острове.



# ЦЕХА ЗДОРОВЬЯ

Новый корпус больницы имени Эрисмана.



Новая палата в больнице имени Эрисмана.



Городок больницы имени Мечникова.

# ГОРОД-ШКОЛА, ГОРОД-ЛАБОРАТОРИЯ



В Мраморном дворце размещены Академия материальной культуры и ленинградское отделение Коммунистической Академии.

Ленинград — город не только мощной промышленности; это — город-лаборатория, колоссальный научный институт. Здесь — Всесоюзная Академия Наук, здесь — мировые центры технической и естественно-научной мысли — знаменитые лаборатории академика Павлова, в которых ведется работа по рефлексологии, Физикотехнический институт акад. Иоффе, богатейшие музеи, огромная библиотека Академии в 3,5 млн. томов. Естественные науки, физика, математика, разные отрасли техники — основные специальности большинства научных учреждений Ленинграда (Геофизическая обсерватория, Палата мер и весов, Институт прикладной химии, радиэвиз, оптический институты и др.). Недавно вырос в Ленинграде новый научный философский и методологический центр — ленинградское отделение Коммунистической академии, ведущее работу в области марксистско-ленинской философии, методологии естествознания, теоретической и практической экономики и партийного строительства. Высшие учебные заведения Ленинграда — как и его заводы — готовят свою продукцию для всего Союза. 51 фабрика кадров — 51 высшее учебное заведение — ежегодно выпускают тысячи инженеров, педагогов, научных работников. Эти школы максимально приближены к промышленной практике. Высший образец такого слияния науки и производства — школа-предприятие. Учатся и работая, узнавая математические формулы и тут же применяя их к материальному производству, рабочие школы-завода становятся командирами социалистической индустрии. Промышленно-технические академии, 51 высшее учебное заведение, 30 рабочих факультетов с 15 тысячами студентов, 123 техникума с 32 тысячами учащихся, завод-втуз — вот та отрасль ленинградской промышленности, которая готовит ценнейший материал пятилетки — ее человеческие кадры.

Академия Наук СССР. Академия, основанная Петром I в 1725 г. „для размножения наук“ и в 1925 г. праздновавшая свой двухсотлетний юбилей, является сейчас высшим всесоюзным ученым учреждением. Академия располагает рядом институтов, лабораторий, богатейшей библиотекой (третьей в СССР по величине) и сетью научных учреждений по всей стране. Академия Наук включила в свой состав ряд выдающихся ученых-коммунистов; ее теоретическая и практически-исследовательская работа все больше приближается к задачам социалистического строительства.





Лаборатория акад. Павлова. Здание звукопроницаемых камер („Башня молчания“).

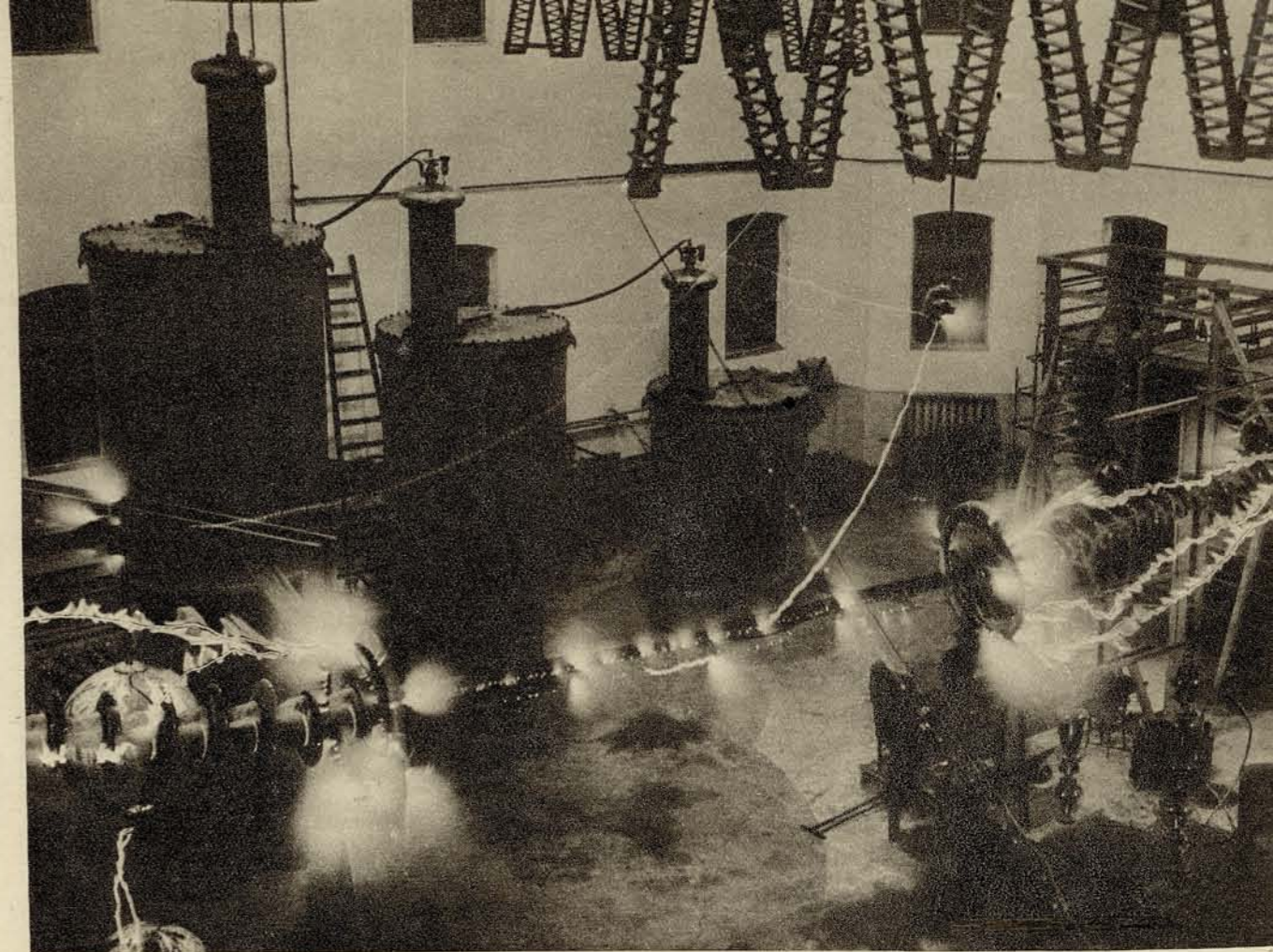


Знаменитый ученый и академик И. П. Павлов.

Знаменитый ученый академик А. Ф. Иоффе в своей высоковольтной лаборатории.



В лаборатории сверхвысоких напряжений электротехнического института имени Ленина. Испытание изоляторов для будущей высоковольтной электропередачи тока со Свирьской станции. Снимок сделан в момент разряда тока напряжением в 1 050 000 вольт.



Будущие инженеры и техники — рабочие завода-вуза им. Сталина; работа, они учатся, учась — работают.



Электротехнический институт имени Ленина.

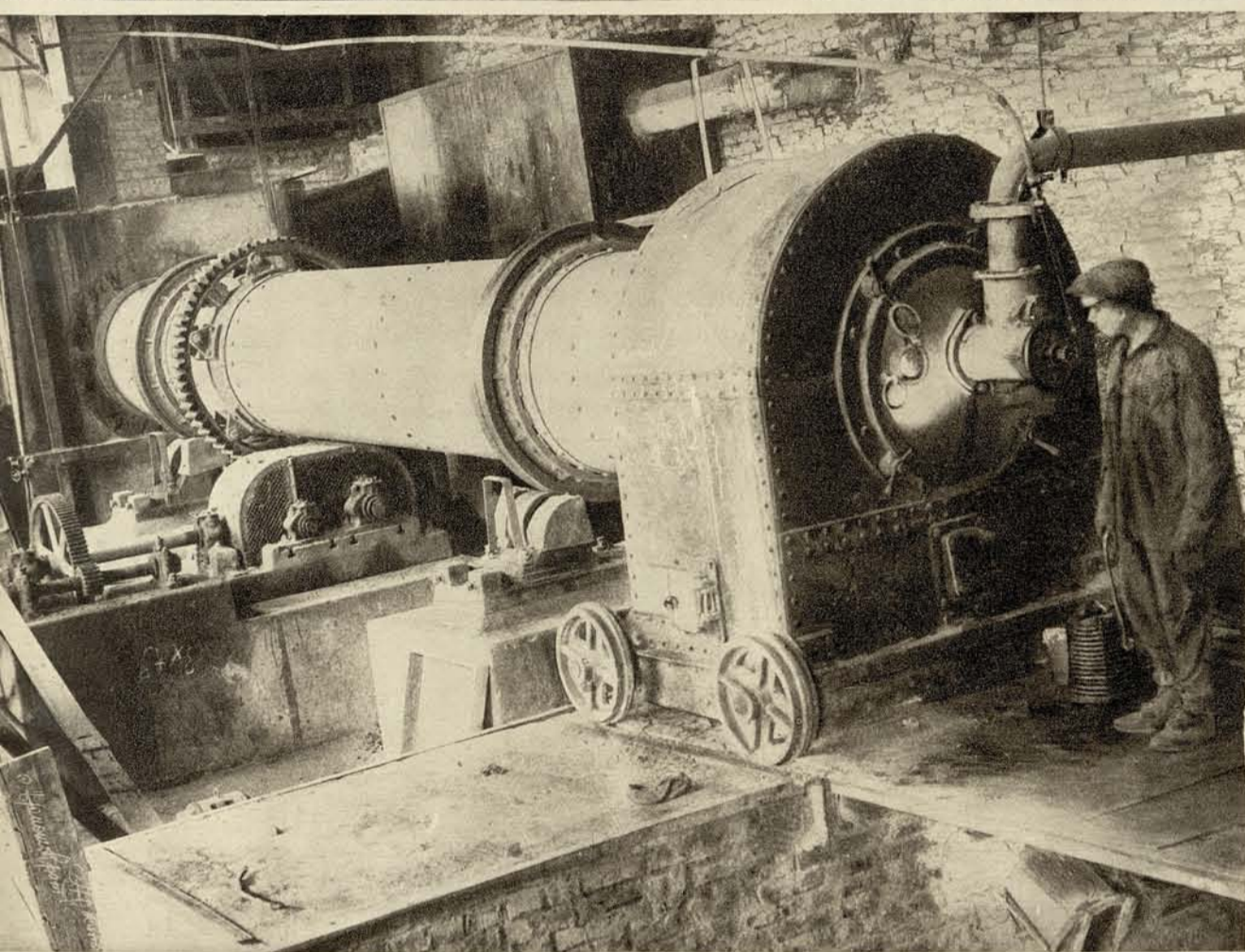


Первый в СССР электротехнический техникум открыт на Ленинградском заводе „Светлана“.

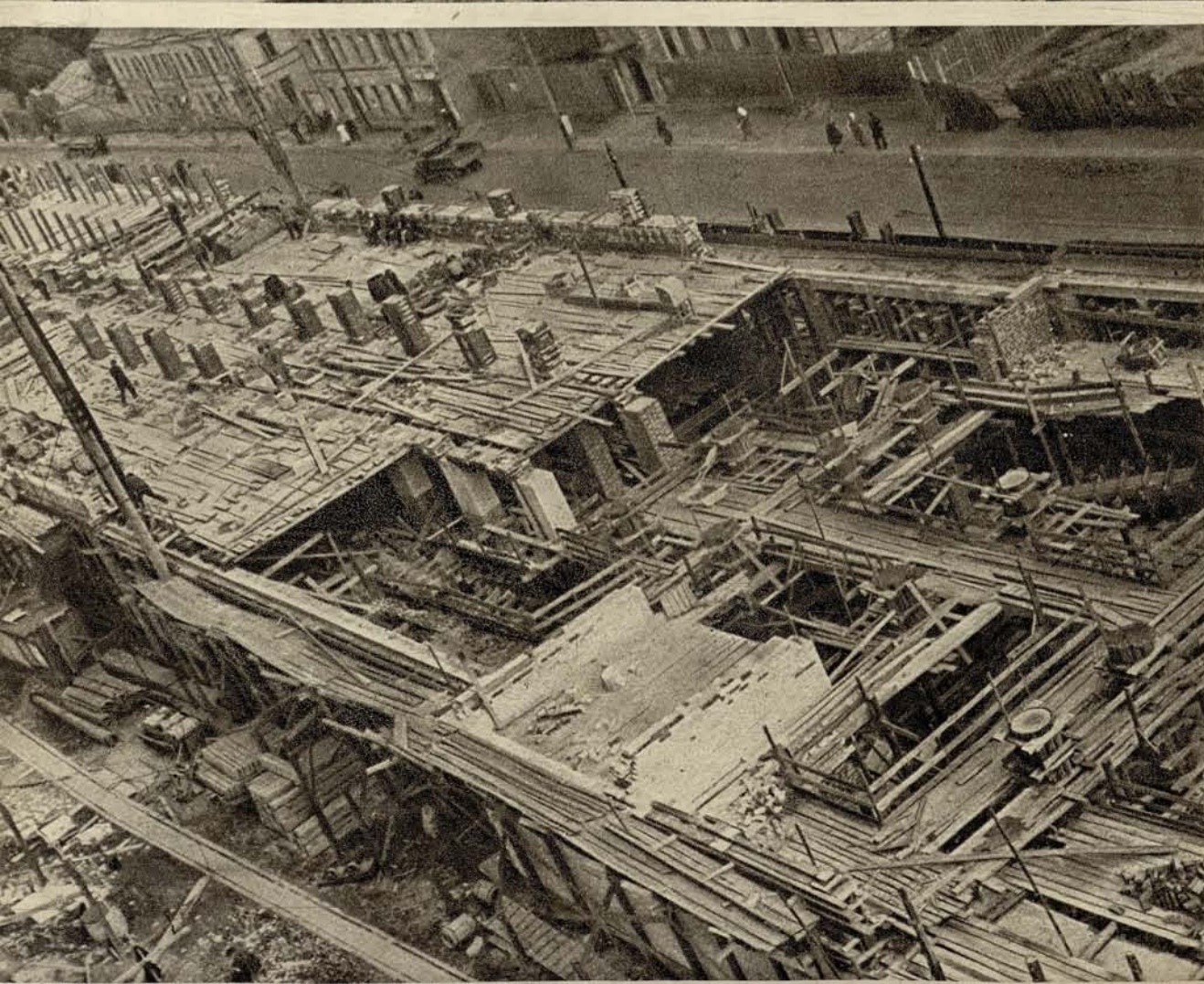




Институт высоких давлений.



В Институте прикладной химии получают чистую окись алюминия из тихвинских бокситов. Горизонтальная вращающаяся печь для обжига бокситов.



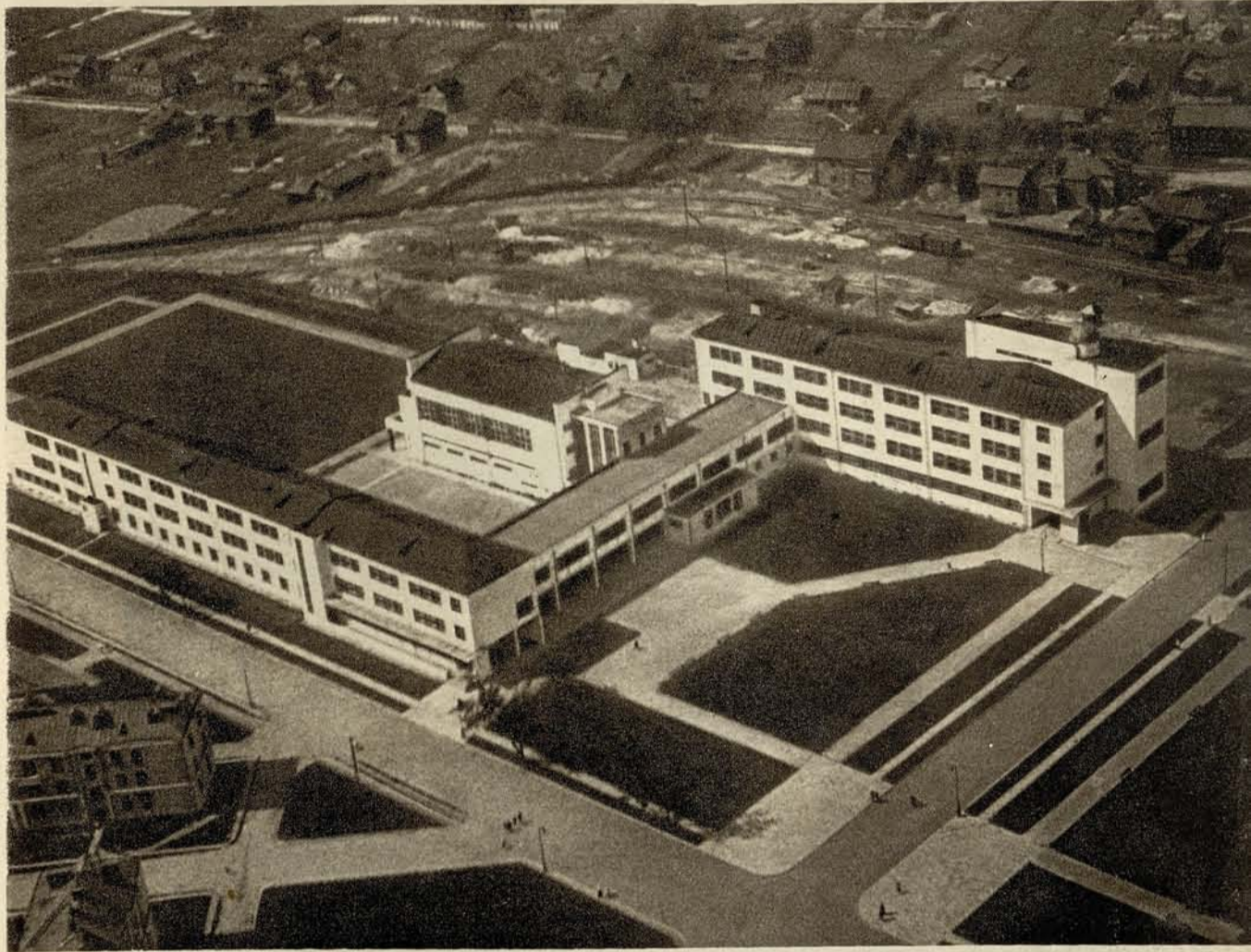
„Чтобы поднять нынешние темпы и масштабы производства, нужно добиться того, чтобы у рабочего класса была своя собственная производственно-техническая интеллигенция“. Сталин.  
В Московско-Нарвском районе строится Дом технической учебы — центр массовой технической пропаганды.

# НОВАЯ ШКОЛА

Младшее поколение будущих работников социалистического строительства — школьники — с детства включаются в подготовку к будущей строительной работе. Принцип советской политехнической школы — „ознакомить в теории и на практике со всеми главными отраслями производства“ (программа партии), подготовить не человека с „общим“ словесным образованием и не узкообластного ремесленника, а работника — практика, вместе с тем широко образованного. Учащийся советской школы учится не только на школьной скамье и не только по книге, а и за станком, в лаборатории и мастерской. Фабрично-заводская семилетка — основная форма начального образования — своего рода цех завода. Ленинградская школа живет одной жизнью с фабрикой и деятельно помогает своему предприятию. Школьники в дни религиозных праздников обходят квартиры прогульщиков и заставляют их идти на работу (55 школа), заключают со своими родителями — рабочими договоры, обязывая их не прогуливать и не опаздывать на работу и обещая за это лучше учиться (180 и 184 школы). Школьники организуют сбор рабочих предложений, устраивают выставки брака, собирают металлический лом на дворах заводов, водружают черные флажки на станках своих отцов-прогульщиков.



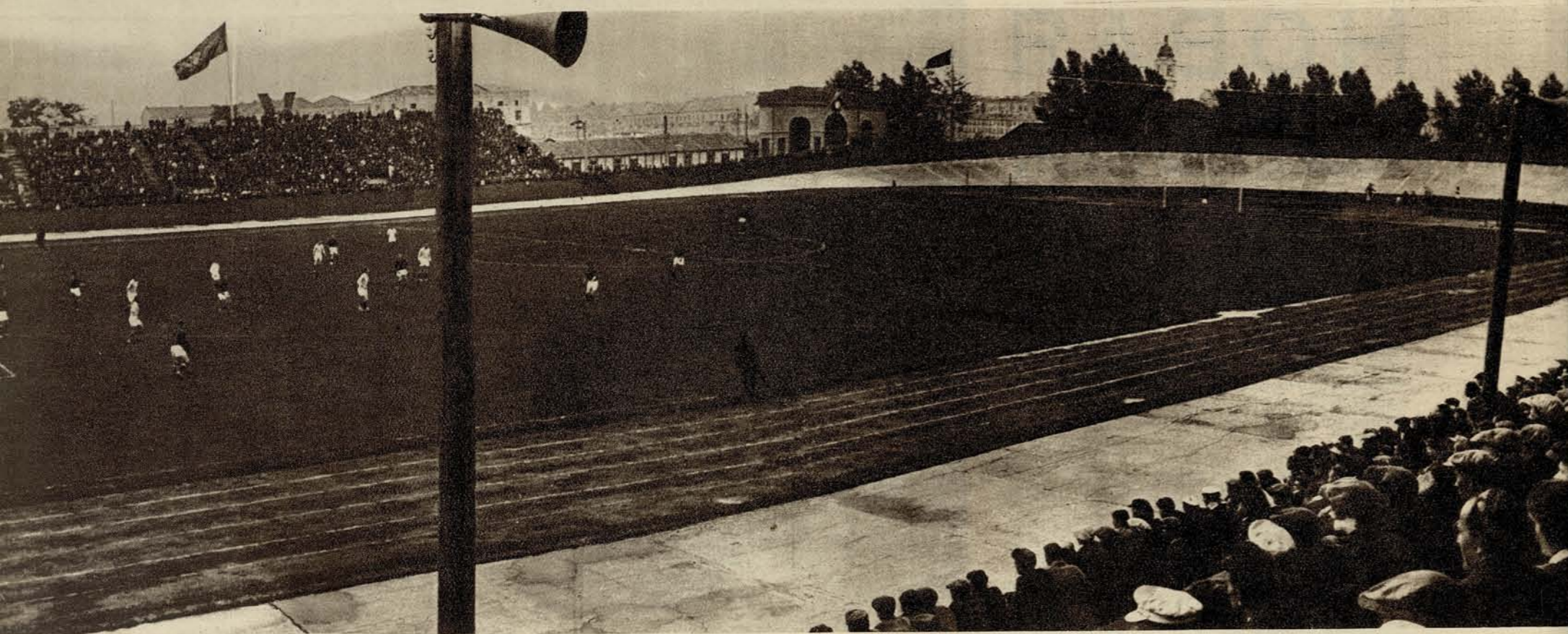
Сто двадцатая школа Володарского района.



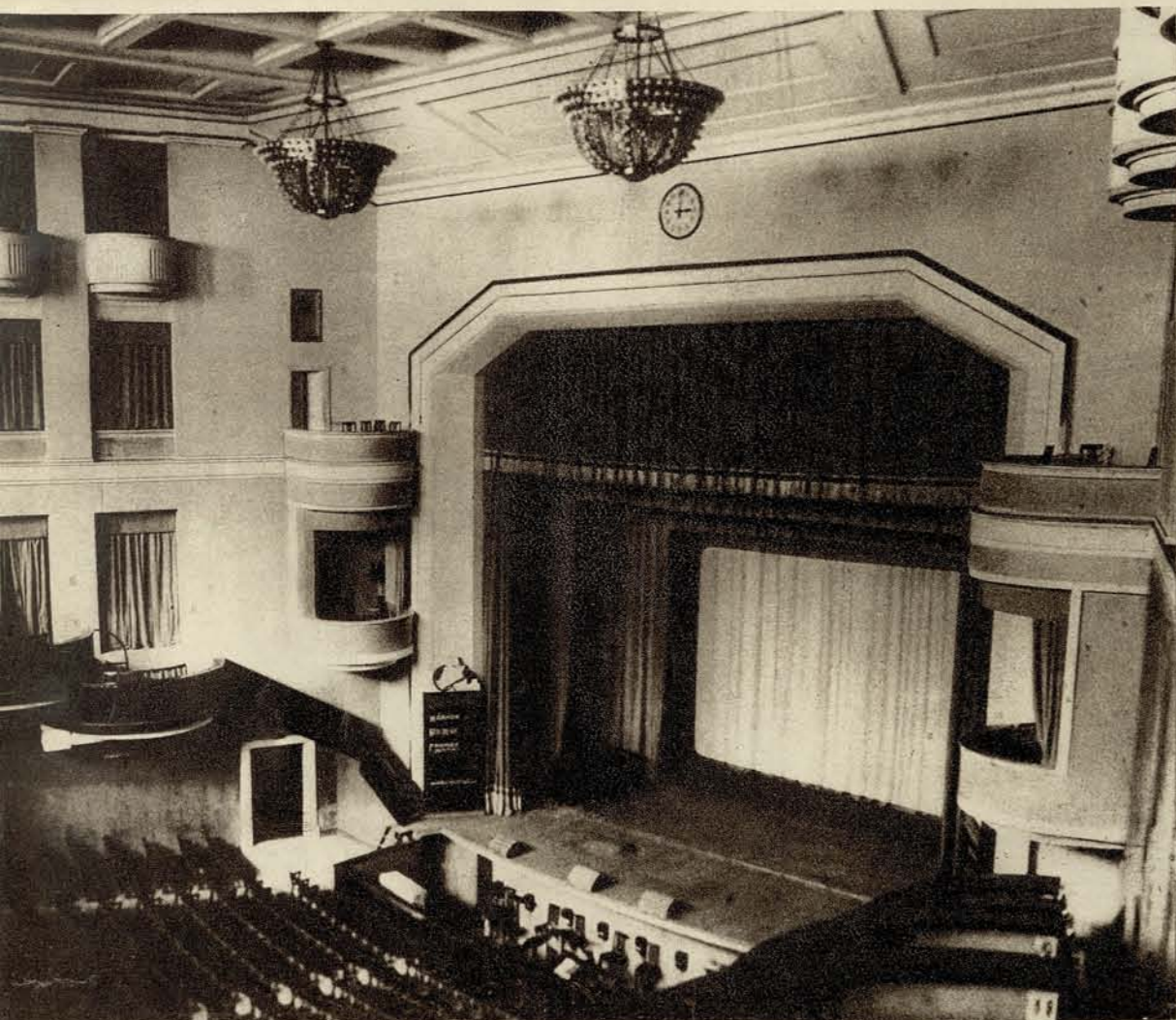
Городок ребенка. В Ленинградском Институте материнства и младенчества есть городок ребенка, обслуживающий 700 детей, в возрасте до 5 лет.



Стадион имени Ленина.



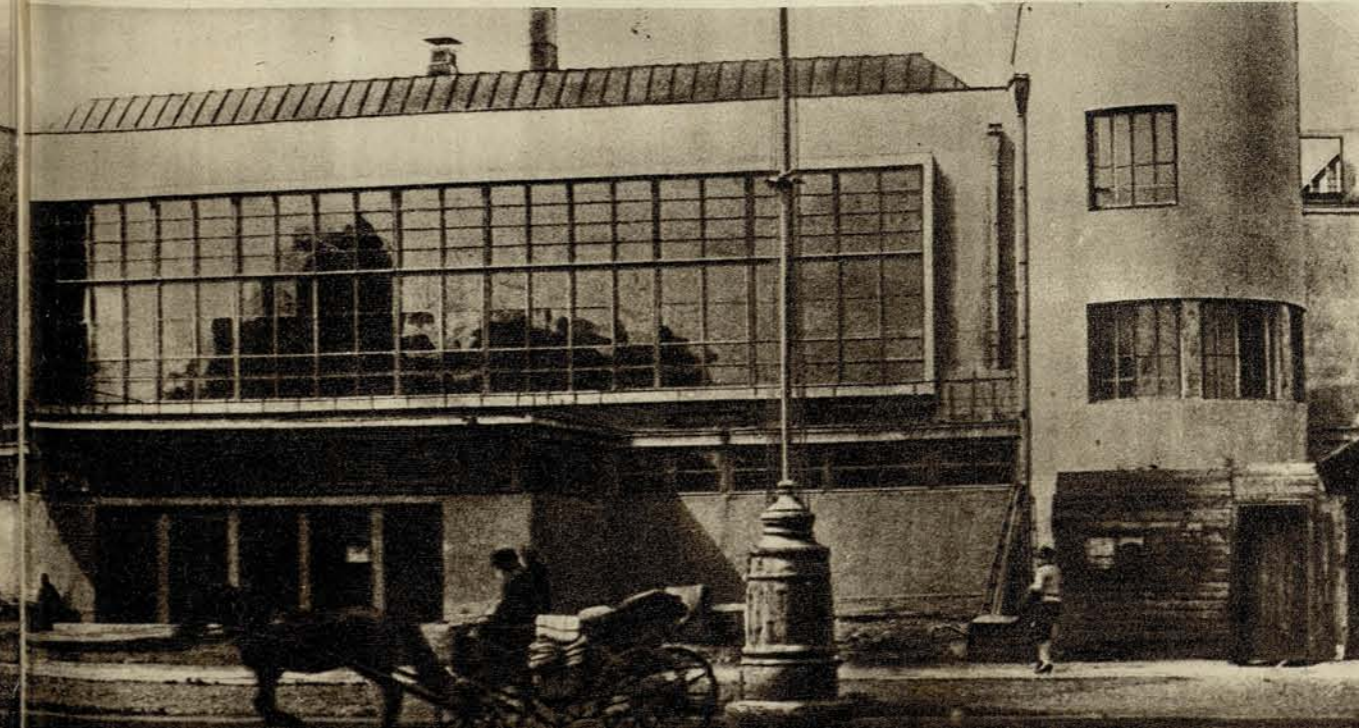
Плавательный бассейн обшпрофомети. Игра в ватерполо.



Ленинградские районные дома культуры — настоящие дворцы массово-культурно-политической работы. Зрительный зал Московско-Нарвского Дома Культуры.

# ЛЕНИНГРАД В АВАНГАРДЕ КУЛЬТУРНОЙ РЕВОЛЮЦИИ

Ленинград — первый в Советском Союзе город сплошной грамотности. Свыше 700 000 ленинградцев учатся в школах. Это значит, что каждый третий житель Ленинграда — учащийся. Еще совсем недавно, в 1926 г., среди населения Ленинграда было только 77 % грамотных. За последний год число учащихся в школах ликвидации неграмотности утроилось (421 000 против 129 000). До 1 мая 1931 года обучено 130 000 неграмотных и малограмотных. Грамотность быстро повысила общественную активность и ценность этих сотен тысяч людей, еще вчера оторванных от культурной жизни. 54 000 учащихся сети ликбеза стали ударниками, более 8 000 вступили в комсомол и партию. Все ленинградские дети и подростки — с 8 до 17 лет — полностью охвачены обязательным начальным обучением. Взрослые рабочие сами берутся за активную работу по культурному строительству. В Ленинграде свыше 26 000 „культурмейцев“, общественных работников по просвещению; такими темпами идет культурный рост пролетарского Ленинграда, в невиданно краткие сроки преодолевающего неграмотность. Совершается „решающий шаг в деле культурной революции“ (Сталин), подготовленный мощным экономическим развитием социалистической страны и ее передового центра — города Ленина.



У завода „Красный Кожевник“ есть свой дворец культуры.





Зимний дворец — резиденция нескольких поколений русских царей, теперь Музей Революции.

На островах, в бывших дачах банкиров и промышленных баронов, — дома отдыха ленинградских рабочих. Ленинградские острова превращаются в Парк культуры и отдыха.





Народный дом.

Яхт-клуб облпрофсовета. Яхты готовятся к выходу в море.

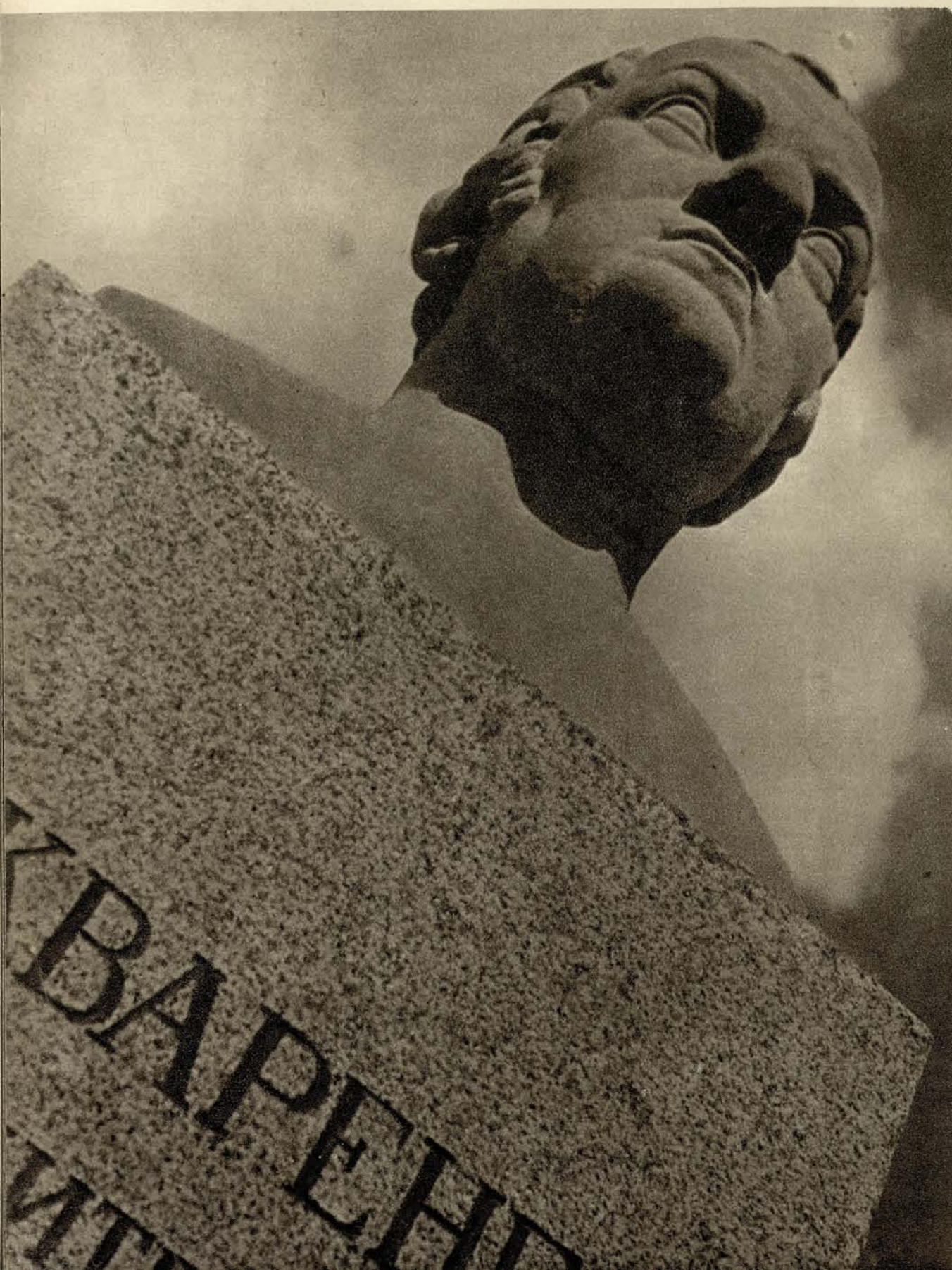




Бывший дворец балерины Кшесинской. На мемориальной доске начертано:

„Здесь с 12 марта по 11 июня 1917 года (старого стиля) помещался штаб коммунистической партии (больш.), под руководством которого собирались и организовывались силы рабочего класса для великой Октябрьской революции“.

„Только пролетарская социалистическая революция может вывести человечество из тупика, созданного империализмом и империалистическими войнами. Каковы бы ни были трудности революции и возможные временные неудачи ее, или волны контрреволюции, окончательная победа пролетариата неизбежна“. В. Ленин.



Бюст архитектора Дж. Кваренги (1744—1817), одного из выдающихся строителей города.



Главная улица Ленинграда — Проспект 25 Октября (бывший Невский). В центре снимка — Дом Книги, здание Ленинградского отделения ОГИЗ'а, где сосредоточено управление основными ленинградскими государственными издательствами.

На площади Восстания.



# «СССР НА СТРОЙКЕ»

ЕЖЕМЕСЯЧНЫЙ ИЛЛЮСТРИРОВАННЫЙ ЖУРНАЛ  
ВЫХОДИТ В ЧЕТЫРЕХ ИЗДАНИЯХ: НА РУССКОМ,  
АНГЛИЙСКОМ, НЕМЕЦКОМ И ФРАНЦУЗСКОМ ЯЗЫКАХ

## ТЕМА № 11 — ЛЕНИНГРАД НА СТРОЙКЕ

Номер заснят бригадой журнала „СССР на стройке“ в составе т.т. Б. Игнатович, Е. Игнатович и Н. Штерцер (группа „Октябрь“), С. Магазинер, А. Шайхет и Ф. Штерцер  
Съемки Ленинграда с аэроплана специально для „СССР на стройке“ произведены Бор. Игнатовичем и Ник. Штерцером  
МОНТАЖ Н. ИЛЬИНА

Редакционная коллегия: М. Горький, А. Гольцман, Г. Гринько, Т. Енукидзе, И. Ионов, М. Калманович, Мих. Кольцов, Ф. Конар, П. Краснов, Г. Пятаков (ответственный редактор), С. Урицкий, А. Халатов

ПОДПИСНАЯ ПЛАТА НА 1931 г.: ГОД — 12 руб.; ПОЛГОДА — 6 руб.; 3 МЕСЯЦА — 3 руб.

Подписка принимается всеми филиалами и отделениями Книгоцентра ОГИЗ'а и всюду на почте  
За границу подписка принимается Всесоюзным объединением „Международная Книга“ — Москва, Кузнецкий мост, 18

Адрес редакции: Москва, Малая Никитская, 6, телефон 4-77-01

Государственное издательство изобразительных искусств. Ответственный редактор Г. Л. Пятаков

ИЗОГИЗ № 2919. Тираж 77 000. Главлит № В-10040

Бумага, краска и печать исполнены Гознаком, Москва, 1931.



Посредине площади последним памятником императорского Петербурга возвышается чудовищный монумент Александра III.

На его пьедестале — эпитафия, написанная для памятника последнего самодержца Демьяном Бедным:

ПУГАЛО:

Мой сын и мой отец при жизни казнены,  
А я пожал удел посмертного бесславья;  
Торчу здесь пугалом чугунным для страны,  
Навеки сбросившей ярмо самодержавья.



1 р. 25 к.

1931



Сред. Урала 9 38 к. 94.  
Экономическая

ОГИЗ



ГБУК г. Москвы  
Центральная библиотека  
им. Н. А. Некрасова



2 030000 498529