

ООН

НА СТРОЙКЕ

XIV ГОД РЕВОЛЮЦИИ

6

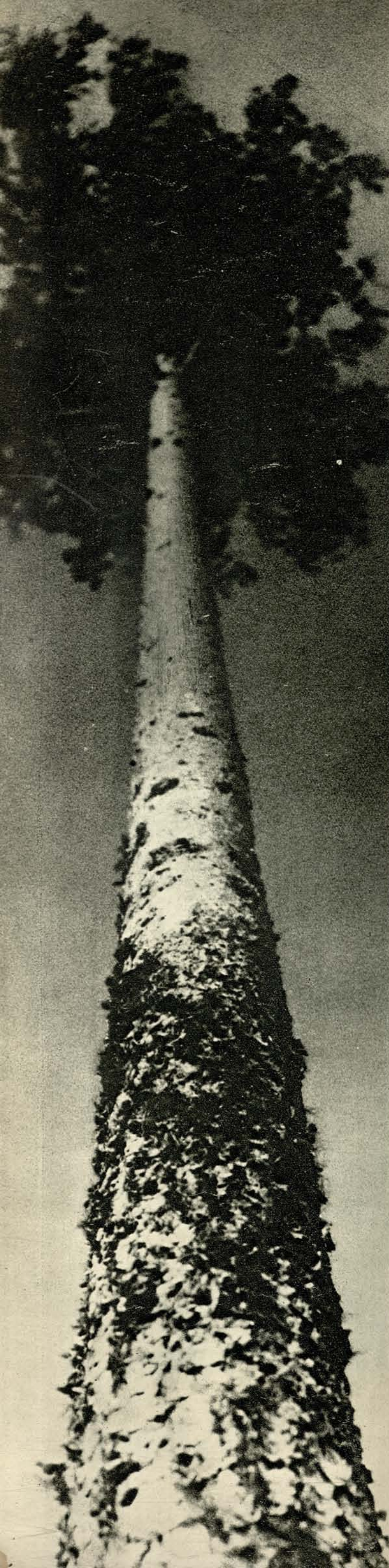
ОБЪЕДИНЕНИЕ
ГОСУДАРСТВЕННЫХ ИЗДАТЕЛЬСТВ РСФСР

СССР НА СТРОЙКЕ



1931

№ 6 (18)



НАШИ ЛЕСНЫЕ БОГАТСТВА НЕОБОЗРИМЫ. ★ СССР ДЕРЖИТ ПО ЛЕСУ ПЕРВЕНСТВО МИРА. ★ ОДНА ТРЕТЬ ЛЕСОВ, ПРОИЗРАСТАЮЩИХ НА ЗЕМНОМ ШАРЕ, НАХОДИТСЯ В ОБЛАДАНИИ СССР. ★ ЭТО СОСТАВЛЯЕТ, ПО ПРИБЛИЗИТЕЛЬНОМУ ПОДСЧЕТУ, 932 МИЛЛИОНА ГЕКТАРА, А ВЕРОЯТНО И БОЛЕЕ, ИБО ОГРОМНЫЕ ЛЕСНЫЕ ПРОСТРАНСТВА, СПЛОШНЫМ МАССИВОМ ЗАЛЕГАЮЩИЕ НА ДАЛЕКИХ НЕЗАСЕЛЕННЫХ ОКРАИНАХ (КАМЧАТКА, ЯКУТИЯ, ДЕБРИ КАВКАЗА), ПОКА ЕЩЕ НЕ УЧТЕНА С ИСЧЕРПЫВАЮЩЕЙ ТОЧНОСТЬЮ. ★ ЭТО КОЛИЧЕСТВО ПОМНОЖАЕТСЯ НА КАЧЕСТВО. ★ НЕОБЫКНОВЕННОЕ РАЗНООБРАЗИЕ ГОСПОДСТВУЕТ ЗДЕСЬ. ★ ПОМИМО СОСНЫ, ЕЛИ, БЕРЕЗЫ, ОСИНЫ И ДРУГИХ РАСПРОСТРАНЕННЫХ ПОРОД, НЕПРЕРЫВНО РАЗЛИВШИХСЯ ПО ПРОСТОРАМ СТРАНЫ, МЫ НАХОДИМ В СОЮЗЕ ЛЕСА, СОСТОЯЩИЕ ИЗ ДРАГОЦЕННЫХ ПОРОД В РОДЕ ТИСА, ОРЕХА, САМШИТА, ПИХТЫ, КАШТАНА, КИЗИЛА. ★ ЕСТЕСТВЕННО, ЧТО ЛЕС ПРОЧНО ВРОС ВО ВСЕ НАРОДНОЕ ХОЗЯЙСТВО СТРАНЫ. ★ ЛЕС ПОИСТИНЕ УНИВЕРСАЛЕН. ★ ЛЕС—ЭТО ШПАЛЫ, ВЫШКИ (НЕФТЬ), КРЕПЕЖНЫЙ ЛЕС (УГОЛЬ), ТОПЛИВО, МАЧТЫ, СТРОЙМАТЕРИАЛЫ, А ТАКЖЕ ТРАКТОРЫ И МАШИНЫ, ПОЛУЧАЕМЫЕ НАМИ ЗА СЧЕТ ЭКСПОРТНОГО ЛЕСА. ★ СО ВСЕХ СТОРОН—ТРАНСПОРТ, ИНДУСТРИЯ, СЕЛЬСКОЕ ХОЗЯЙСТВО, ГИГАНТСКИЕ СТРОЙКИ ПЯТИЛЕТКИ—ТРЕБУЮТ ЛЕСА. ★ ПОД ЭТИМИ ПРУЖИНАМИ ЛЕСНОЕ ХОЗЯЙСТВО СТРАНЫ ПОЛУЧИЛО МОЩНЫЙ ТОЛЧОК ВПЕРЕД. ★ МЫ УЖЕ ПЕРЕСТАЛИ ОГЛЯДЫВАТЬСЯ НА ТУ ПОЛУЗАБЫТУЮ ЧЕРТУ В ИСТОРИИ НАШЕГО ХОЗЯЙСТВЕННОГО РАЗВИТИЯ, КОТОРАЯ НАЗЫВАЕТСЯ «ДОВОЕННЫЙ УРОВЕНЬ». ★ ИНДУСТРИАЛИЗАЦИЯ ГИГАНТСКИ РАСТУЩЕЙ СТРАНЫ ПЕРЕШАГНУЛА ЕГО ЕЩЕ В 1928/29 ГОДУ, КОГДА ОДИН ТОЛЬКО СЕВЕРНЫЙ КРАЙ ПРОИЗВЕЛ 336 ТЫСЯЧ СТАНДАРТОВ, ОСТАВИВ ЗА ФЛАГОМ ДОВОЕННЫЙ УРОВЕНЬ, РАВНЯВШИЙСЯ 320 ТЫСЯЧАМ СТАНДАРТОВ. ★ ДАЛЕЕ ЛЕСНОЕ ХОЗЯЙСТВО ШАГАЕТ ПОСТУПЬЮ ГИГАНТА: 1930 ГОД В ТОМ ЖЕ СЕВЕРНОМ КРАЕ ДАЛ 672 ТЫСЯЧИ СТАНДАРТОВ, ВДВОЕ ПРЕВЗОЙДЯ ТАКИМ ОБРАЗОМ ПРЕСЛОВУТЫЙ ДОВОЕННЫЙ УРОВЕНЬ. ★ НАСТУПАЮЩИЕ ГОДА ЕЩЕ БОЛЬШЕ УБЫСТРЯТ ТЕМПЫ РАЗВИТИЯ ЛЕСНОГО ХОЗЯЙСТВА. ★ ЗА ПЯТИЛЕТКУ В ЛЕСНОЕ ХОЗЯЙСТВО БУДЕТ ВЛОЖЕНО СВЫШЕ МИЛЛИАРДА РУБЛЕЙ. ★ ОНО ОБОГАЩАЕТСЯ ГИГАНТСКИМИ ЛЕСОЗАВОДАМИ, МЕХАНИЗИРОВАННЫМ ИНСТРУМЕНТОМ И ТРАНСПОРТОМ. ★ НОВЫЕ МЕТОДЫ РАБОТЫ, НЕМЫСЛИМЫЕ РАНЕЕ В УСЛОВИЯХ КАПИТАЛИСТИЧЕСКОЙ ЭКСПЛОАТАЦИИ И РОЖДЕННЫЕ ТЕПЕРЬ В НЕДРАХ СОВЕТСКОГО СТРОЯ, МЕТОДЫ БРИГАД, УДАРНИЧЕСТВА, СОЦИАЛИСТИЧЕСКОГО СОРЕВНОВАНИЯ—УВЕЛИЧИЛИ ПРОДУКТИВНОСТЬ ТРУДА ВО МНОГО РАЗ. ★ АНТИСОВЕТСКАЯ КАМПАНИЯ О «ДЕМПИНГЕ» И «ПРИНУДИТЕЛЬНОМ ТРУДЕ», ЭТА ШУМНАЯ И ЗЛОБНАЯ КЛЕВЕТА ЛЮДЕЙ, ПОТЕРЯВШИХ ЧУВСТВО МЕРЫ В СВОЕЙ НЕНАВИСТИ К СТРАНЕ СОВЕТОВ,—ПОСЛУЖИЛА НОВЫМ СТИМУЛОМ К ПОВЫШЕНИЮ ПРОИЗВОДИТЕЛЬНОСТИ ТРУДА. ★ ТАК, В АРХАНГЕЛЬСКОМ РАЙОНЕ ЗА ДВЕ ДЕКАДЫ С 20 ЯНВАРЯ ПО 10 ФЕВРАЛЯ ВЫШЛИ В ЛЕС 39 ТЫСЯЧ НОВЫХ ЛЕСОРУБОВ, ВОЗМУЩЕННЫХ ИЗВЕСТИЯМИ О КАМПАНИИ ПРОТИВ СОВЕТСКОГО ЛЕСНОГО ЭКСПОРТА И УЗНАВШИХ О НЕХВАТКЕ РАБОЧИХ РУК В ЛЕСАХ. ★ 39 ТЫСЯЧ ЧЕЛОВЕК ПРИМКНУЛИ К ОТРЯДАМ, БОРЮЩИМСЯ ЗА СОЦИАЛИСТИЧЕСКИЙ ПЛАН. ★ ОРУЖИЕ КЛЕВЕТНИКОВ ОБРАЩАЕТСЯ ПРОТИВ НИХ САМИХ. ★ ГЛУПАЯ И ЗЛОБНАЯ СКАЗКА О «ПРИНУДИТЕЛЬНОМ ТРУДЕ», РАЗДУВШИЕСЬ КАК МЫЛЬНЫЙ ПУЗЫРЬ, ЛОПНУЛА ОКОНЧАТЕЛЬНО. ★ ОДНА ИЗ АНГЛИЙСКИХ ГАЗЕТ ДАЖЕ БЫЛА ВЫНУЖДЕНА ПОМЕСТИТЬ АНОНС О ПРЕКРАЩЕНИИ ПРИЕМА МИФИЧЕСКИХ СВИДЕТЕЛЕЙ «ПРИНУДИТЕЛЬНОГО ТРУДА», ЯКОБЫ БЕЖАВШИХ ИЗ СССР. ★ СПРОС НА ВРАНЬЕ ЗАТИХ. ★ ОТЧАСТИ ПОТОМУ, ЧТО НАЧАЛИ ВЫПЛЫВАТЬ КОЕ-КАКИЕ РАЗОБЛАЧЕНИЯ ИЗ ПРАКТИКИ КАПИТАЛИСТИЧЕСКОГО ОБЩЕСТВА—ВСЕСЬМА НЕУДОБНЫЕ, А ГЛАВНОЕ СОВЕРШЕННО ДОСТОВЕРНЫЕ. ★ ТАК,—ЧТОБ ОГРАНИЧИТЬСЯ ОДНИМ ПРИМЕРОМ—СТАЛИ ИЗВЕСТНЫМИ УСЛОВИЯ, В КОТОРЫХ ВОТ УЖЕ ДЕСЯТЬ ЛЕТ СТРОИТСЯ ЖЕЛЕЗНАЯ ДОРОГА БРАЦЦВАЛЬ-ОКЕАН (ФРАНЦУЗСКАЯ ЭКВАТОРИАЛЬНАЯ АФРИКА). ★ РУКАМИ НАСИЛЬНО СОГНАННЫХ НЕГРОВ ПРОЛОЖЕНО 90 КИЛОМЕТРОВ ПУТИ. ★ НА ПРОТЯЖЕНИИ ЭТИХ 90 КИЛОМЕТРОВ ПОД ГНЕТОМ НЕЧЕЛОВЕЧЕСКИХ УСЛОВИЙ ТРУДА ПОГИБЛО 17 ТЫСЯЧ РАБОЧИХ. ★ КАЖДЫЕ ПЯТЬ МЕТРОВ ДОРОГИ СТОЯТ ТЫСЯЧУ ФРАНКОВ ПЛЮС ЖИЗНЬ ОДНОГО РАБОЧЕГО. ★ ТАК КАЛЬКУЛИРУЮТСЯ КАПИТАЛИСТИЧЕСКИЕ ПРЕДПРИЯТИЯ. ★ А ГЛАВНЫМ ОБРАЗОМ АНТИСОВЕТСКАЯ КЛЕВЕТА ЭТА ЛОПНУЛА ПОТОМУ, ЧТО ВЗДОРНОСТЬ КЛЕВЕТНИЧЕСКИХ ВЫДУМОК О «ПРИНУДИТЕЛЬНОМ ТРУДЕ» СТАНОВИТСЯ ЯСНОЙ ПРИ ПЕРВОМ ЖЕ ОЗНАКОМЛЕНИИ С УСЛОВИЯМИ ТРУДА В СОВЕТСКОМ ЛЕСНОМ ХОЗЯЙСТВЕ. ★ ДОСТУП В ЛЕСА СВОБОДЕН ВСЯКОМУ. ★ СОТНИ ИНОСТРАННЫХ ЛЕСОРУБОВ (ГЛАВНЫМ ОБРАЗОМ НОРВЕЖСКИХ) РАБОТАЮТ ТАМ. ★ ИНОСТРАННЫЕ ЖУРНАЛИСТЫ, ПОЛИТИКИ И КОММЕРСАНТЫ, ЗНАКОМЯЩИЕСЯ С ЛЕСНЫМ ХОЗЯЙСТВОМ КРАЯ, НЕ ОБНАРУЖИВАЮТ, РАЗУМЕЕТСЯ, НИ МАЛЕЙШЕГО ПОДТВЕРЖДЕНИЯ ЛЕГЕНДЫ О «ПРИНУДИТЕЛЬНОМ ТРУДЕ». ★ ОНИ ВИДЯТ ДРУГОЕ: СВОБОДНЫЕ СОЦИАЛИСТИЧЕСКИЕ ФОРМЫ ТРУДА И ГИГАНТСКИ РАЗВИВАЮЩЕЕСЯ ЛЕСНОЕ ХОЗЯЙСТВО. ★ ПЯТИЛЕТКА ПЕРЕКРАИВАЕТ КРАЙ ЗАНОВО. ★ РАСТУТ ОГРОМНЫЕ КОМБИНАТЫ—ЛЕСОПИЛЬНО-ЦЕЛЛЮЛОЗНЫЕ И ЛЕСОПИЛЬНО-ЦЕЛЛЮЛОЗНО-БУМАЖНЫЕ. ★ ТАКОЕ СОЧЕТАНИЕ ПРОИЗВОДСТВА ГАРАНТИРУЕТ НАИБОЛЕЕ РАЦИОНАЛЬНОЕ ИСПОЛЬЗОВАНИЕ ЛЕСНЫХ БОГАТСТВ КРАЯ. ★ И В СУЩНОСТИ ТАКОЕ СОЧЕТАНИЕ ДИКТУЕТСЯ САМОЙ ПРИРОДОЙ. ★ УЖЕ СООРУЖАЕТСЯ ЗАПРОЕКТИРОВАННЫЙ ПЯТИЛЕТКОЙ ЛЕСОПИЛЬНО-ЦЕЛЛЮЛОЗНЫЙ КОМБИНАТ В АРХАНГЕЛЬСКЕ С ПРОИЗВОДИТЕЛЬНОСТЬЮ В 100 ТЫСЯЧ ТОНН ЦЕЛЛЮЛОЗЫ И ЛЕСОПИЛЬНО-ЦЕЛЛЮЛОЗНО-БУМАЖНЫЙ КОМБИНАТ В КОТЛАСЕ. ★ ЭТОТ ПОСЛЕДНИЙ ГИГАНТ ДАСТ 40 ТЫСЯЧ ТОНН ЦЕЛЛЮЛОЗЫ И 60 ТЫСЯЧ ТОНН БУМАГИ ЕЖЕГОДНО. ★ РЯД ДРУГИХ ПРОИЗВОДСТВ НАМЕЧЕН К ВОЗВЕДЕНИЮ ПЯТИЛЕТКОЙ. ★ В СУЩНОСТИ ВСЕ СЕВЕРНЫЙ КРАЙ МОЖНО РАССМАТРИВАТЬ, КАК ОДИН ОГРОМНЫЙ ЛЕСОПРОМЫШЛЕННЫЙ КОМБИНАТ. ★ ЦЕЛЫЙ РЯД ПРОБЛЕМ ТЕХНОЛОГИЧЕСКИХ, КАЧЕСТВЕННЫХ ВОЗНИКАЕТ ПРИ ЭТОМ И РАЗРЕШАЕТСЯ ПЯТИЛЕТКОЙ. ★ ТАКОВЫ: ПРОБЛЕМА СУШКИ ЛЕСА, ПРОБЛЕМА ОБЛАГОРАЖИВАНИЯ ПРОДУКЦИИ, ЗАМЕНА ВЫВОЗА СЫРЫХ НЕОБРАБОТАННЫХ ДОСОК СТРОГАННЫМИ СУХИМИ, ВЫВОЗ УЛУЧШЕННОЙ ОБЛИЦОВАННОЙ ЦЕННЫМ ДЕРЕВОМ ФАНЕРЫ И Т. Д. ★ КРАЙ, КОТОРЫЙ БЫЛ ВО ВРЕМЕНА ЦАРИЗМА СТРАНОЙ КАТОРГИ И ССЫЛКИ, СТАНОВИТСЯ КРАЕМ ИНДУСТРИАЛИЗАЦИИ

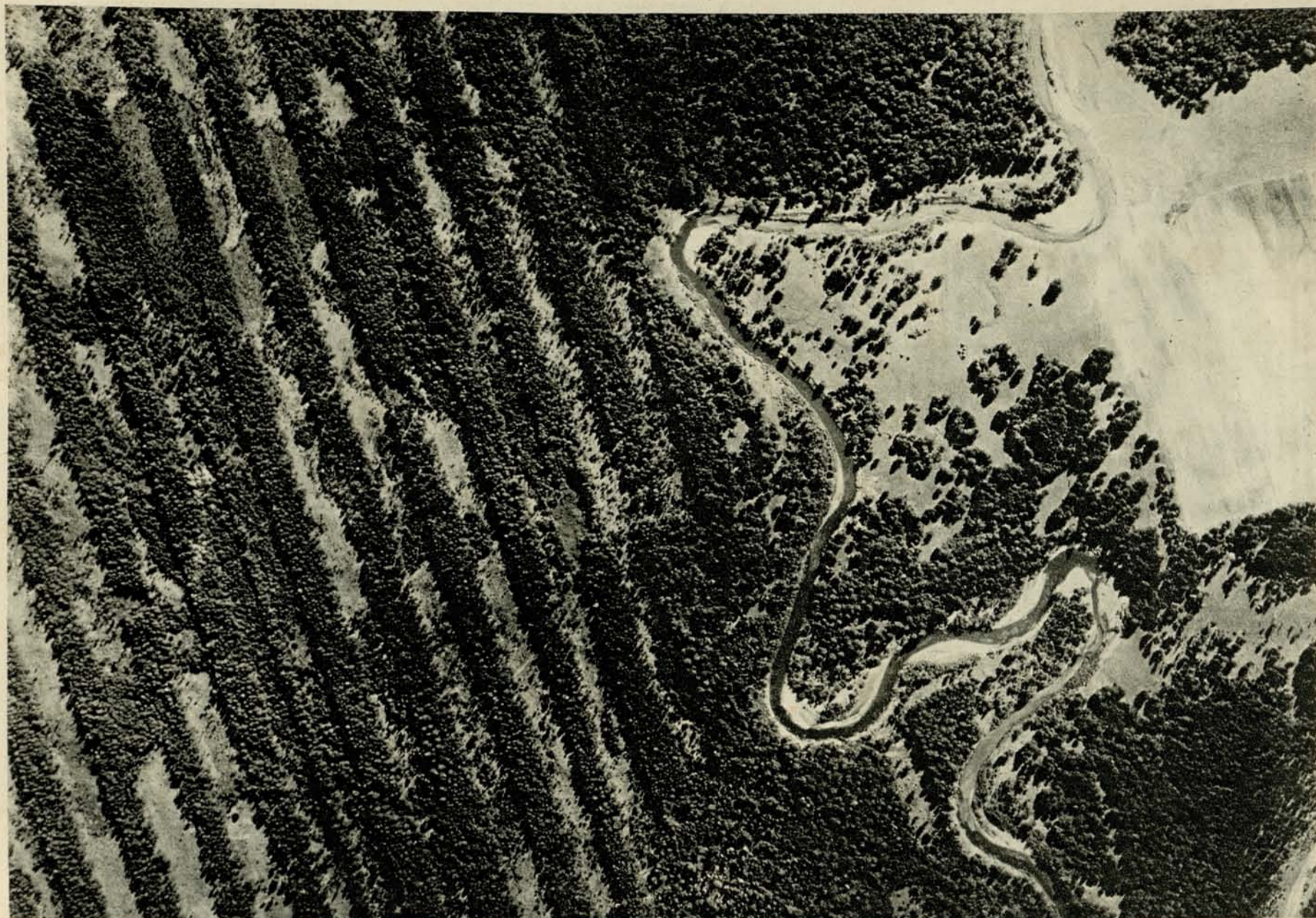


ФОТО ГОСАЭРОСЪЕМКИ

ЛЕС С ТОЧКИ ЗРЕНИЯ АЭРОПЛАНА: ТАК РАЗРАБАТЫВАЮТ ЛЕСНОЙ МАССИВ. ДОРОГИ И ДЕЛЯНКИ

ТИПИЧНЫЙ ПЕЙЗАЖ РУССКОГО ЛЕСА (СУВОДСКОЕ ЛЕСНИЧЕСТВО НИЖЕГОРОДСКОГО КРАЯ)

ФОТО А. ШИШКИНА





ФОТО «ПРЕСКИШЕ»

ДВА БРАТА ЛЫДКИНЫ И Ф. КОСТИН, КОЛХОЗНИКИ НИЖНЕ-ПАЛИНСКОГО КОЛХОЗА, В ОТВЕТ НА КЛЕВЕТУ БУРЖУАЗНОЙ ПРЕССЫ О «ПРИНУДИТЕЛЬНОМ ТРУДЕ» ОБЪЯВИЛИ СЕБЯ УДАРНИКАМИ И ВЗЯЛИСЬ ВЫПОЛНИТЬ ПЯТИЛЕТКУ В 4 ГОДА

ВЫВОЗКА ЛЕСА ПО ЛЕДЯНОЙ ДОРОГЕ (СТ. ЕМЦЫ СЕВ. Ж. Д.)

ФОТО «УНИОНФОТО»





ФОТО «УНИОНФОТО»

ВАЛКА ЛЕСА (ПЛЕСЕЦКИЙ УЧАСТОК) НАИБОЛЕЕ ПРИМИТИВНЫМ СПОСОБОМ—ОДНИМ ТОПОРОМ

ТОПОР БЫЛ ЕДИНСТВЕННЫМ ИНСТРУМЕНТОМ, КОТОРЫЙ ЗНАЛО ЛЕСНОЕ ХОЗЯЙСТВО ДО РЕВОЛЮЦИИ. ★ САМОДЕРЖАВИЕ ТОПОРА НЫНЕ СИЛЬНО ПОКОЛЕБЛЕНО БОЛЕЕ СОВЕРШЕННЫМИ ИНСТРУМЕНТАМИ. ★ В ЛЕСА ВМЕСТЕ С ИНДУСТРИАЛИЗАЦИЕЙ ВТОРГАЮТСЯ ПИЛЫ. ★ УЖЕ САМЫЙ ЭЛЕМЕНТАРНЫЙ ВИД ПИЛЫ—ПОПЕРЕЧНАЯ—ДАЕТ, ПО СРАВНЕНИЮ С ПРИМИТИВНЫМ ТОПОРОМ, ЭКОНОМИЮ ДРЕВЕСИНЫ И ВРЕМЕНИ. ★ ЛЕСНОЕ ХОЗЯЙСТВО ОДНАКО ВНЕДРЯЕТ БОЛЕЕ ВЫСОКИЕ ТИПЫ ПИЛ: ФИНСКАЯ ПИЛА, С КОТОРОЙ РАБОТАЕТ ОДИН ЧЕЛОВЕК, И ЛУЧНОВАЯ ПИЛА. ★ ЕЩЕ БОЛЕЕ ЭФФЕКТИВНО ДЕЙСТВИЕ ПРУЖИННОЙ ПИЛЫ «КОМПИС» (ТОЖЕ ДЛЯ ОДНОГО ЧЕЛОВЕКА). ★ ТАК, ЕСЛИ ДВУРУЧНАЯ ПИЛА ТРАТИТ НА ПРОПИЛ 12-САНТИМЕТРОВОГО СТВОЛА 17,2 СЕКУНДЫ, ТО «КОМПИС» БЕРЕТ ЭТОТ СТВОЛ В 9,6 СЕКУНДЫ. ★ ОДНАКО, И «КОМПИС» УСТУПАЕТ ПО ПРОДУКТИВНОСТИ МЕХАНИЗИРОВАННОЙ МОТОРНОЙ ПИЛЕ. ★ МОТОРНАЯ ПИЛА «РИНКО» ПОВЫШАЕТ ПРОИЗВОДИТЕЛЬНОСТЬ ТРУДА. ★ В НЫНЕШНЕМ ГОДУ В ЛЕСАХ СЕВЕРНОГО КРАЯ БУДУТ РАБОТАТЬ МОТОРНЫЕ ПИЛЫ. ★ МЕХАНИЗАЦИЯ УСПЕШНО ОВЛАДЕВАЕТ ВСЕМИ УЧАСТКАМИ ЛЕСНОГО ХОЗЯЙСТВА. ★ ВМЕСТО ОКОРКИ ДЕРЕВЬЕВ ПО ПЕРВОБЫТНОМУ—ТОПОРОМ ИЛИ ЛОПАТОЙ, В 1931 ГОДУ ПУСКАЮТСЯ В РАБОТУ ОКОРОЧНЫЕ МАШИНЫ. ★ КАЖДАЯ ТАКАЯ МАШИНА СНИЖАЕТ ПОТРЕБНОСТЬ В РАБОЧЕЙ СИЛЕ НА 62,2%. ★ ЛЕС ПРОРЕЗЫВАЕТСЯ СЕТЬЮ УСОВЕРШЕНСТВОВАННЫХ ДОРОГ, ОБЛЕГЧАЮЩИХ ВЫВОЗ ДРЕВЕСИНЫ. ★ В 1931 ГОДУ СКВОЗЬ ЛЕСА СЕВЕРНОГО КРАЯ ПРОЛЯГУТ 230 КИЛОМЕТРОВ ПОДВЕСНЫХ ОДНОРЕЛЬСОВЫХ ДОРОГ, 110 КИЛОМЕТРОВ УЗНОКОЛЕЙНЫХ, 400 КИЛОМЕТРОВ ЛЕЖНЕВЫХ И ТЫСЯЧИ КИЛОМЕТРОВ ЛЕДЯНЫХ ДОРОГ

ФОТО «ПРЕССЛИШЕ»



БОЛЕЕ СОВЕРШЕННЫЙ СПОСОБ ВАЛКИ ЛЕСА—СПИЛИВАНЬЕМ (КРАСНОБОРСКИЙ ЛЕСПРОМХОЗ СЕВКРАЯ)



ВАЛКА ЛЕСА АРТЕЛЮ ИЗ БЫВШИХ ПАРТИЗАН. КОММУНА ТАК И НАЗЫВАЕТСЯ «КРАСНЫЕ ПАРТИЗАНЫ» (ПЛЕСЕЦКИЙ РАЙОН)

ФОТО М. АЛЬПЕРТА

ЕЩЕ БОЛЕЕ СОВЕРШЕННЫЙ СПОСОБ ВАЛКИ—ПРУЖИННОЙ ПИЛОЙ (ПЛЕСЕЦКИЙ РАЙОН)





МЕХАНИЗАЦИЯ ВТОРГАЕТСЯ В ЛЕСА: ВАЛКА МОТОРНОЙ ПИЛОЙ (ПЛЕСЕЦКИЙ РАЙОН)—УСКОРЯЕТ РАБОТУ И ЭКОНОМИТ ЧЕЛОВЕЧЕСКИЙ ТРУД
ФОТО М. АЛЬПЕРТА

«ПОШЛО!» — МОМЕНТ ПАДЕНИЯ ДЕРЕВА (ПЛЕСЕЦКИЙ РАЙОН)





ТИПЫ ИНОСТРАННЫХ РАБОЧИХ В СССР: НОРВЕЖЕЦ-ЛЕСОРУБ
ТОВ. АЛЬФ-КЛЕФТИ, РАБОТАЮЩИЙ НА ОРЛЕЦКОЙ БАЗЕ

ФОТО М. АЛЬПЕРТА



ТИПЫ СОВЕТСКИХ ЛЕСОРУБОВ: МОЛОДОЙ
УДАРНИК ТОВ. ТЕПЛУХИН (ПЛЕСЕЦКИЙ РАЙОН)



ТИПЫ СОВЕТСКИХ ЛЕСОРУБОВ: ЧЛЕН КОММУНЫ
«КРАСНЫЕ ПАРТИЗАНЫ» УДАРНИК ТОВ. ФОМИН,
ПРЕМИРОВАННЫЙ ЗА ВЫДАЮЩУЮСЯ РАБОТУ



ТИПЫ СОВЕТСКИХ ЛЕСОРУБОВ:
ПРЕМИРОВАННЫЙ УДАРНИК ТОВ. ВАСИЛЬЕВ, ЧЛЕН КОММУНЫ «КРАСНЫЕ ПАРТИЗАНЫ» (ПЛЕСЕЦКИЙ РАЙОН СЕВЕРНОГО КРАЯ)

ФОТО М. АЛЬПЕРТА



СВАЛЕННОЕ ДЕРЕВО ПОСТУПАЕТ В РАСПИЛКУ ПО ЗАДАННОЙ ДЛИНЕ

ФОТО «ПРЕСКЛИШЕ»

ФОТО М. АЛЬПЕРТА

РАСПИЛКУ ФИНСКОЙ ПИЛОЙ ПРОИЗВОДИТ ОДИН ЧЕЛОВЕК (ОРЛЕЦКАЯ БАЗА ХОЛМОГОРСКОГО РАЙОНА)





ЛУЧКОВАЯ ПИЛА ДАЕТ ВОЗМОЖНОСТЬ ПИЛИТЬ, НЕ СГИБАЯСЬ (ОРЛЕЦКАЯ БАЗА, НОРВЕЖСКИЙ ЛЕСОРУБ
РАБОТА МОТОРНОЙ ПИЛЫ, ИДУЩАЯ НА СМЕНУ РУЧНОЙ ЗАПИЛОВКЕ (ГЛЕСЕЦКИЙ РАЙОН)

ФОТО М. АЛЬПЕРТА





ТИПЫ ИНОСТРАННЫХ ЛЕСОРУБОВ В СССР:
НОРВЕЖЕЦ ТОВ. МАРТИНИУС ИВЕРСЕН (ОРЛЕЦКАЯ БАЗА)

ФОТО М. АЛЬПЕРТА

УЖЕ В ПРОШЛОМ ГОДУ ПРОДУКТИВНОСТЬ НАШЕГО ЛЕСНОГО ХОЗЯЙСТВА ВОЗРОСЛА ВДВОЕ ПО СРАВНЕНИЮ С ДОВОЕННЫМ ВРЕМЕНЕМ. ★ В ЧЕМ СЕКРЕТ ЭТИХ НЕОБЫЧАЙНЫХ ТЕМПОВ? ★ НЕ ТОЛЬКО В РАЦИОНАЛИЗАЦИИ ХОЗЯЙСТВА, НО И В НОВЫХ МЕТОДАХ РАБОТЫ. ★ БЕЗВОЗВРАТНО ИСЧЕЗ В ПРОШЛОМ КЛАССИЧЕСКИЙ ТИП ДОВОЕННОГО ЛЕСОРУБА—«ПРИСЛУГА ЗА ВСЕ»: С УТРА ДО НОЧИ ОН КОПОШИЛСЯ В ЛЕСНОЙ ГЛУШИ, ОН ВАЛИЛ ДЕРЕВО, ОН ПРОИЗВОДИЛ ОКОРКУ, ОН ЖЕ—И РАСКРЕЖЕВКУ, ОН ЖЕ ВЫВОЗИЛ ЛЕСОМАТЕРИАЛ. ★ ТЕПЕРЬ РАБОТА ИДЕТ БРИГАДАМИ. ★ ГОСПОДСТВУЕТ ПРИНЦИП РАЗДЕЛЕНИЯ ТРУДА. ★ ОДНА БРИГАДА—НА ВАЛКЕ, ДРУГАЯ—НА ОКОРКЕ, ТРЕТЬЯ—НА ВЫВОЗКЕ И Т. Д. ★ РАБОЧИЙ ДЕНЬ—8 ЧАСОВ. ★ РЕЗУЛЬТАТЫ ПО ПРОИЗВОДИТЕЛЬНОСТИ—БЛЕСТЯЩИЕ



ДЕРЕВО ПОСТУПАЕТ В ОКОРКУ (ОСОЧКУ). КОРА ИСПОЛЬЗУЕТСЯ КОЖЕВЕННОЙ ПРОМЫШЛЕННОСТЬЮ В КАЧЕСТВЕ ДУБИЛЬНОГО ВЕЩЕСТВА

КОРЕННЫМ ОБРАЗОМ ИЗМЕНИЛОСЬ САМОЕ ОТНОШЕНИЕ ЛЕСОРУБОВ К СВОЕМУ ТРУДУ. ★ ВЫПОЛНЕНИЕ ПЛАНА ПОЧИТАЕТСЯ ДЕЛОМ ЧЕСТИ. ★ ИНТЕРЕСНО ОТМЕТИТЬ, ЧТО В ВЫПОЛНЕНИИ ПЛАНА ЛУЧШЕ УСПЕВАЮТ ТЕ ЛЕСНЫЕ ХОЗЯЙСТВА, КОТОРЫЕ НАХОДЯТСЯ НА ТЕРРИТОРИИ РАЙОНОВ С ВЫСОКИМ % КОЛЛЕКТИВИЗАЦИИ СЕЛЬСКОГО ХОЗЯЙСТВА. ★ ЭТО НЕ СЛУЧАЙНО. ★ КОЛХОЗЫ—ШКОЛА КОММУНИЗМА. ★ ИМЕННО ОТСЮДА И С ЗАВОДОВ ЛЕСОРУБЫ ПЕРЕНЯЛИ СОЦИАЛИСТИЧЕСКИЕ ФОРМЫ ТРУДА—ПРОИЗВОДСТВЕННЫЕ СОВЕЩАНИЯ, СОЦСОРЕВНОВАНИЕ И СКВОЗНЫЕ БРИГАДЫ, ОРГАНИЗУЮЩИЕ РАБОТУ ОТДЕЛЬНЫХ БРИГАД В ЕДИННЫЙ, СОЗНАТЕЛЬНЫЙ, СОГЛАСОВАННО РАБОТАЮЩИЙ КОЛЛЕКТИВ. ★ ОБРАЗОВАЛАСЬ 160-ТЫСЯЧНАЯ АРМИЯ ЛЕСНОГО ПРОЛЕТАРИАТА: ЭТО В ПОЛНОМ СМЫСЛЕ СЛОВА НОВЫЕ ЛЮДИ, ФИЗИЧЕСКУЮ КРЕПОСТЬ СОЕДИНЯЮЩИЕ С ВЫСОКИМ ЭНТУЗИАЗМОМ ЛЮДЕЙ ЭПОХИ СТРОИТЕЛЬСТВА СОЦИАЛИЗМА. ★ ПОСЛЕ ЭТОГО НИКОЛЬКО НЕУДИВИТЕЛЬНЫ ТЕМПЫ РОСТА ПРОИЗВОДИТЕЛЬНОСТИ ТРУДА, НЕУДИВИТЕЛЬНО ТО ВОЗМУЩЕНИЕ, КОТОРОЕ ВЫЗВАЛА В СРЕДЕ ЛЕСОРУБОВ КЛЕВЕТНИЧЕСКАЯ КАМПАНИЯ О «ПРИНУДИТЕЛЬНОМ ТРУДЕ» В ЛЕСАХ. ★ ПОСЛЕ ЭТОГО НИКОЛЬКО НЕУДИВИТЕЛЬНЫ УСПЕХИ ПЯТИЛЕТКИ. ★ ЛОЗУНГ «ДОГНАТЬ И ПЕРЕГНАТЬ ПЕРЕДОВЫЕ КАПИТАЛИСТИЧЕСКИЕ СТРАНЫ» ВОПЛОЩАЕТСЯ В ЖИЗНЬ. ★ ФИНЛЯНДИЯ И ШВЕЦИЯ—УЖЕ ПОЗАДИ

ТОВ. В. КОРОТКИХ, РАБОТНИЦА КАНАТНОЙ ФАБРИКИ ИМЕНИ «РОЗЫ ЛЮКСЕМБУРГ», ОДНОЙ ИЗ ПЕРВЫХ ОТОЗВАВШАЯСЯ НА ПРИЗЫВ КОМСОМОЛА ИТТИ РАБОТАТЬ НА ЛЕСОЗАГОТОВКАХ. ЗДЕСЬ ОНА БЫЛА ПРЕМИРОВАНА ЗА УДАРНУЮ РАБОТУ И ПРЕВЫШЕНИЕ ПЛАНА РУБКИ НА 50%

ФОТО «ПРЕССМИШЕ»





РАСПИЛЕННЫЙ ЛЕС ГРУЗИТСЯ НА САНИ, ЧТОБЫ УЕХАТЬ ПО ЛЕДЯНОЙ ДОРОГЕ (СТ. ЕМЦЫ СЕВ. Ж. Д.)

ФОТО М. АЛЬПЕРТА

ВЫВОЗКА ЛЕСА ПО ОБЫКНОВЕННОЙ СНЕЖНОЙ ДОРОГЕ (ОРЛЕЦКАЯ БАЗА)





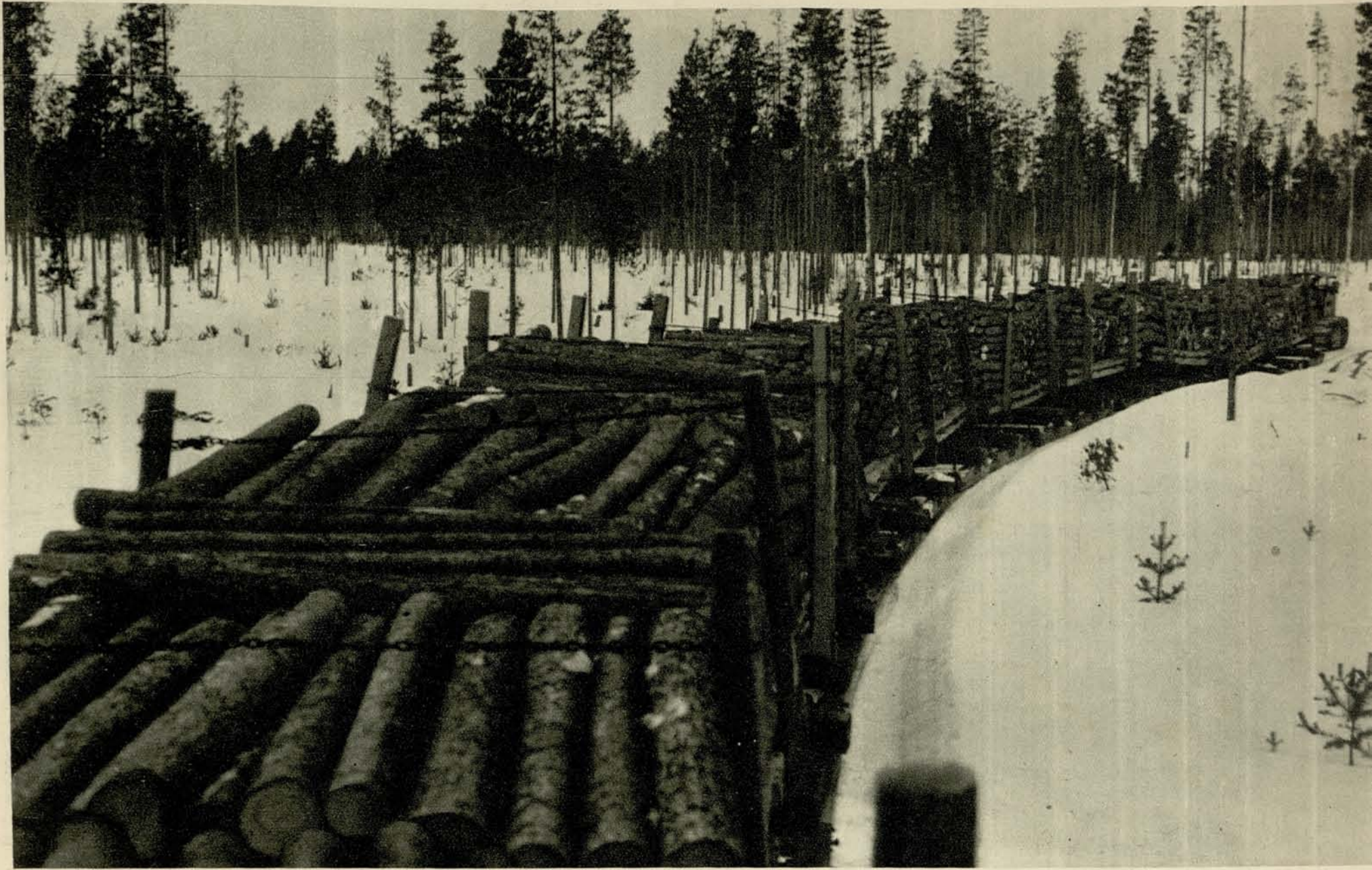
ПОЛИВКА СНЕГА ВОДОЙ. ТАК ДЕЛАЮТ ЛЕДЯНУЮ ДОРОГУ (ОРЛЕЦКАЯ БАЗА)

ФОТО «ПРЕСКЛИШЕ»

ФОТО М. АЛЬПЕРТА

ПО ЛЕДЯНОЙ ДОРОГЕ НА ЛОШАДЯХ (СТ. ЕМЦЫ СЕВ. Ж. Д.)





МАШИНА ВЫТЭСНЯЕТ КОНЯ. ТРАКТОРНЫЙ ПОЕЗД С ЛЕСОМ (ОРЛЕЦКАЯ БАЗА)

ФОТО М. АЛЬПЕРТА

ТРАКТОР, ВПРЯЖЕННЫЙ В САНИ, СТАНОВИТСЯ ОБЫЧНЫМ ЗРЕЛИЩЕМ В ЛЕСНОЙ ГЛУШИ



ФОТО «УНИОНФОТО»



ЛЕС ПОДКАТЫВАЮТ К БЕРЕГУ РЕКИ ЕМЦЫ. ЗДЕСЬ ОН БУДЕТ ЛЕЖАТЬ ДО ВЕСЕННЕГО СПЛАВА (ПЛЕСЕЦКИЙ РАЙОН)
ЛЕС ЖДЕТ ВЕСНЫ НА БЕРЕГУ РЕКИ ВЯТКИ

ФОТО А. ШИШНИНА





ФОТО «УНИОНФОТО»

МЕХАНИЗАЦИЯ ПРОНИКАЕТ ВО ВСЕ
ОБЛАСТИ ЛЕСОЗАГОТОВОК. ПРИВАЛ
ЛЕСА ПРОИЗВЕДЕН БРЕВНОКАТНОЙ
МАШИНОЙ (ВОЛГОНАСПИЙЛЕС)

ФОТО Б. ИГНАТОВИЧА

В ТАКОМ ВИДЕ ЛЕС ПОЙДЕТ ЗА ГРА-
НИЦУ ИЗ ЛЕНИНГРАДСКОГО ПОРТА

ВЕСНА. ЛЕС НА РЕКЕ.
МОЛЕВОЙ СПЛАВ: ДРЕВЕ-
СИНА НЕ СКРЕПЛЕНА
(Р. КОЛЬПЦА, КАРЕЛИЯ)

ФОТО А. ГОРОДИНСКОГО



НА ПЛОТУ. УПРАВЛЕНИЕ
ШЕСТОМ



МОЛЕВОЙ СПЛАВ: ЛЕС
ПЛЫВЕТ СВОБОДНО,
НЕ СВЯЗАННЫМ

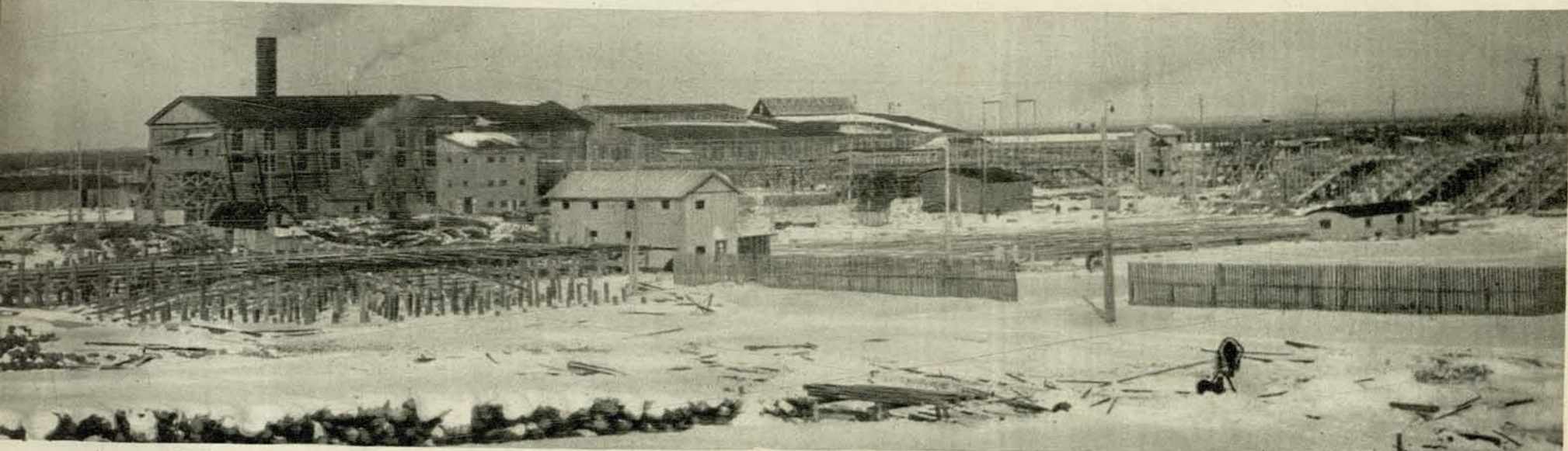


ПО ВСЕМ ПРИТОКАМ РЕКИ ВЯТКИ СТЕКАЮТСЯ НА БАЗУ МЕЛКИЕ ЗВЕНЬЯ ПЛОТОВ. ЗАТЕМ ОНИ БУДУТ СОЕДИНЕНЫ В ПЛОТЫ

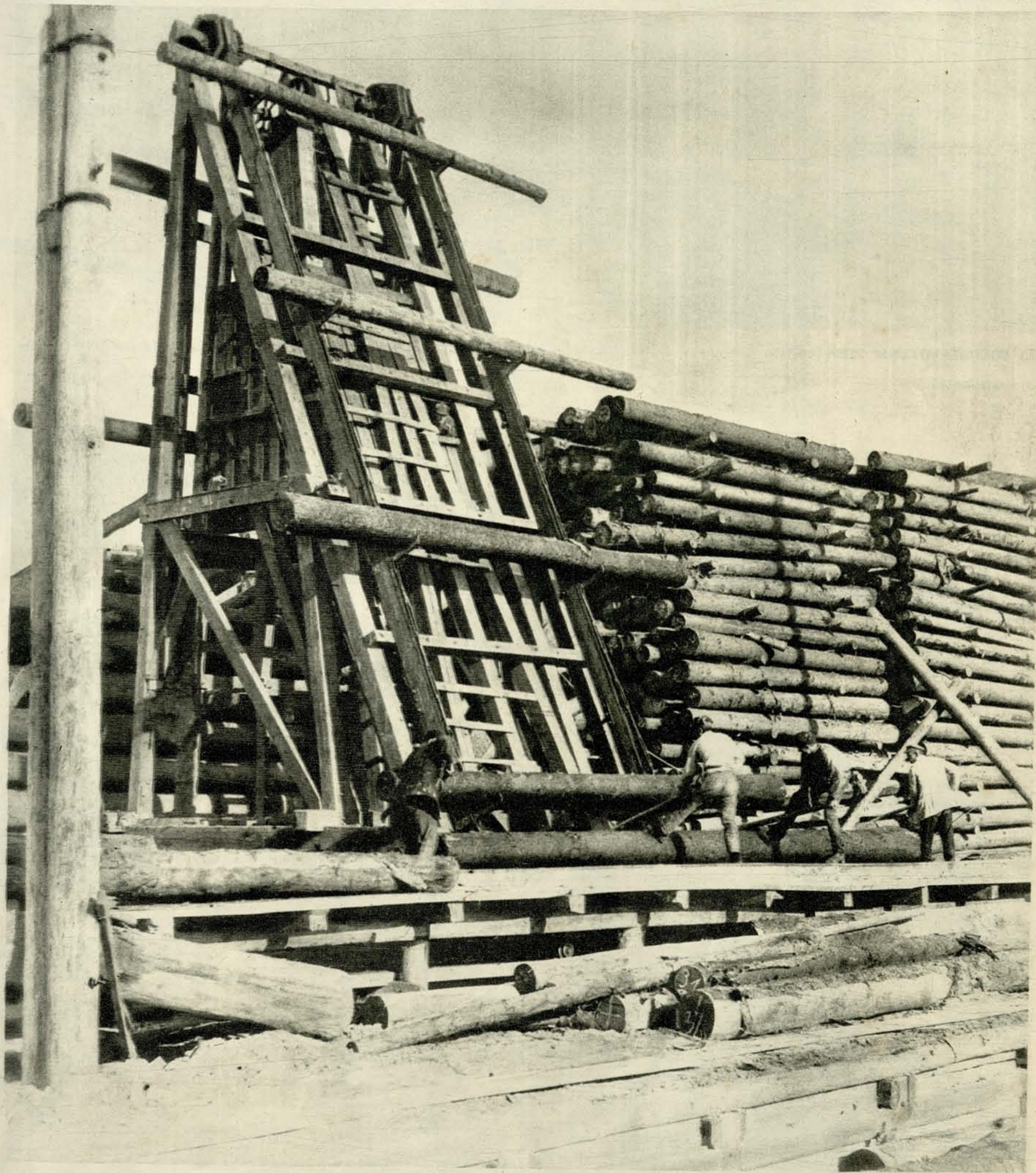
ФОТО «УНИОНФОТО»

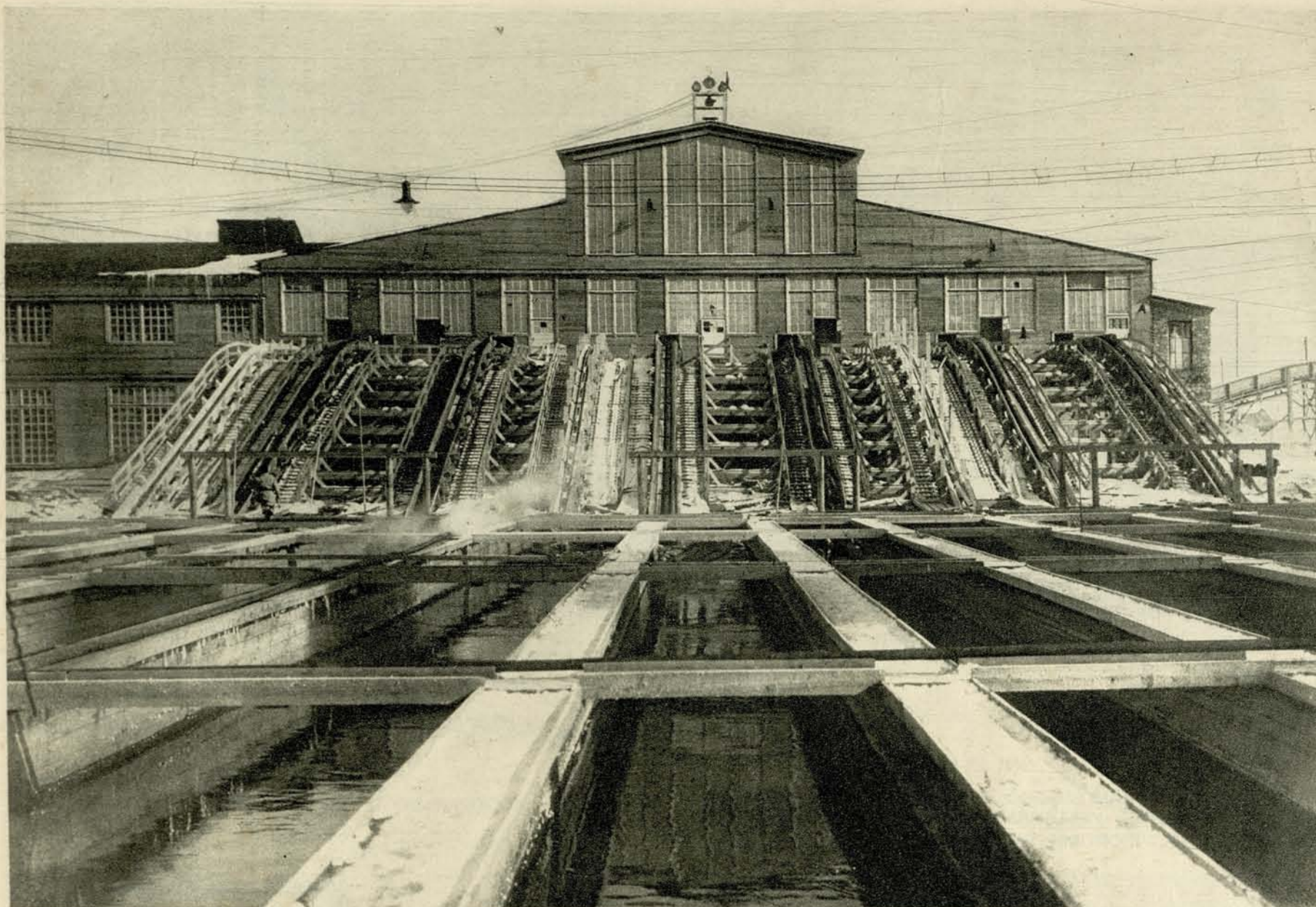
ЛЕС ПОШЕЛ (РЕКА ВЯТКА)



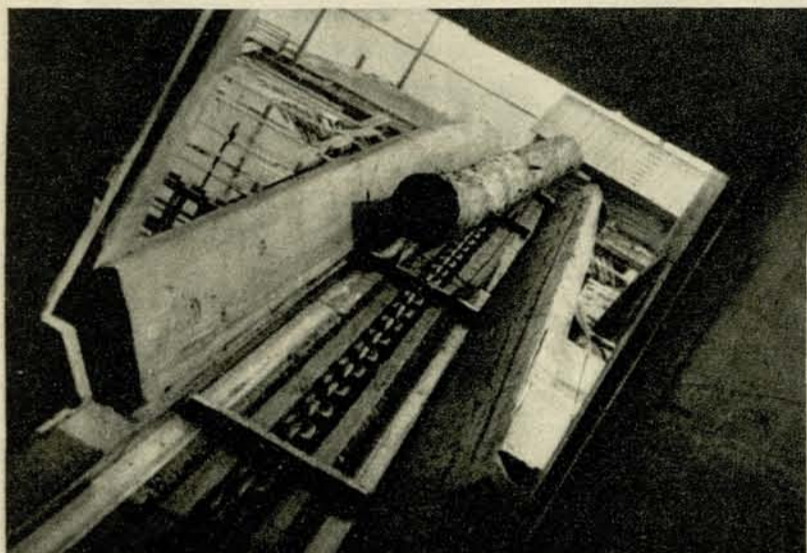


ДОСТИГНУВ АРХАНГЕЛЬСКА ЛЕС ПОСТУПАЕТ НА ЛЕСОПИЛЬНЫЙ ЗАВОД. ОБЩИЙ ВИД ЗАВОДА «А»
БРЕВНОКАТНАЯ МАШИНА ПЕРЕВАЛИВАЕТ БРЕВНА С РЕКИ, РАЗВИВАЯ ПРОИЗВОДИТЕЛЬНОСТЬ ДО 150 БРЕВЕН В ЧАС (СТАЛИНГРАД)





ИЗ ОТЕПЛЕННОГО БАССЕЙНА (НА ПЕРЕДНЕМ ПЛАНЕ) БРЕВНА ПОСТУПАЮТ В ЦЕХА ЛЕСОПИЛЬНОГО ЗАВОДА «А» (АРХАНГЕЛЬСК)

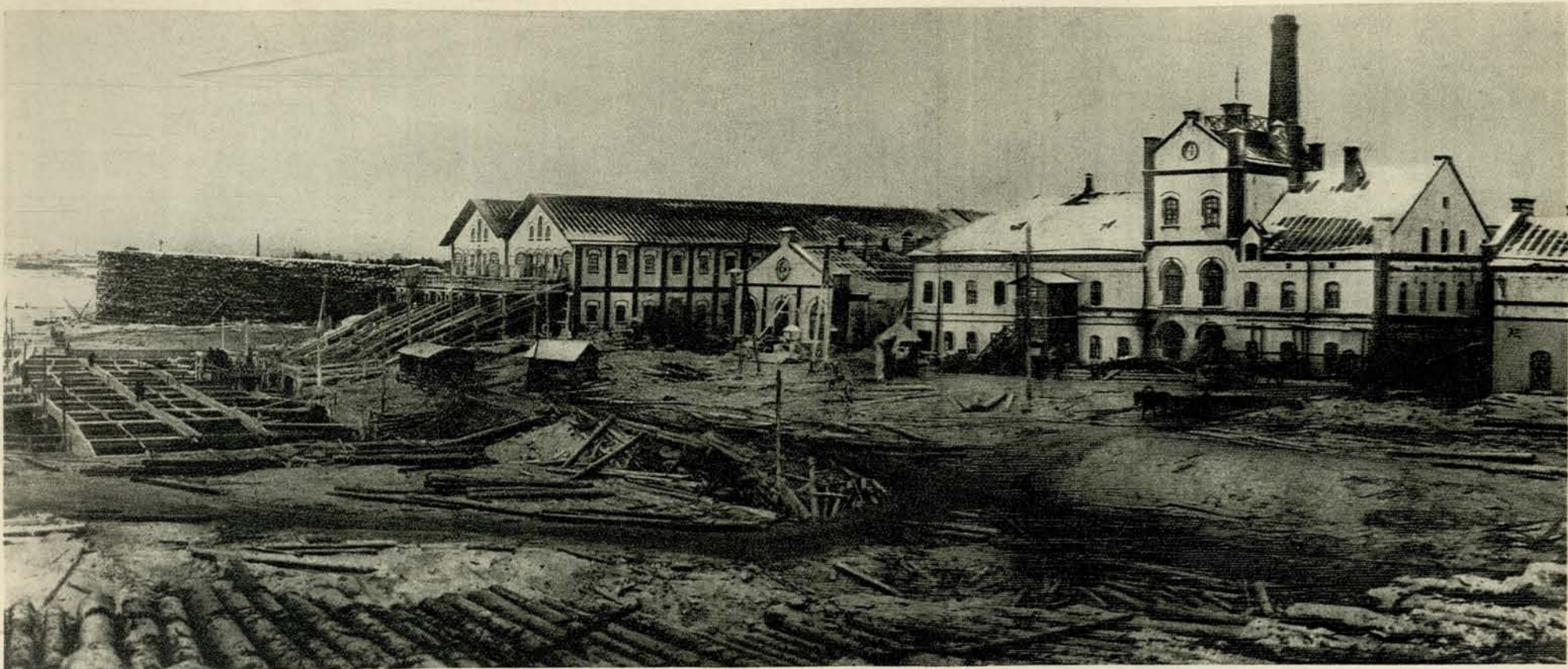


ТАСКА БРЕВЕН ИЗ ВОДЫ НА ЛЕСОЗАВОД ПРОИЗВОДИТСЯ МЕХАНИЧЕСКИ

ВЕСЬ СЕВЕРНЫЙ КРАЙ ПРОРЕЗАН МНОЖЕСТВОМ РЕЧЕК. ★ ПО БЕРЕГАМ ИХ СТОЯТ ЛЕСА, ЗАНИМАЯ 77% ТЕРРИТОРИИ КРАЯ. ★ ДОЖДАВШИСЬ ВЕСНЫ, ЛЕС СПЛАВЛЯЮТ ПО ЭТИМ МЕЛКИМ РЕКАМ В ЧЕТЫРЕ МОЩНЫЕ РЕКИ—В ПЕЧОРУ, В ОНЕГУ, В МЕЗЕНЬ, А ГЛАВНЫМ ОБРАЗОМ—В СЕВЕРНУЮ ДВИНУ. ★ ПО НЕЙ ГЛАВНАЯ МАССА ДОСТИГАЕТ АРХАНГЕЛЬСКА. ★ ЗДЕСЬ, ПРЕЖДЕ ЧЕМ УЙТИ ЗА ГРАНИЦУ, ЛЕС ПОСТУПАЕТ НА ЛЕСОЗАВОДЫ, ЧТОБЫ ПРЕВРАТИТЬСЯ ИЗ СЫРЬЯ В ПИЛОМАТЕРИАЛЫ. ★ ПЯТИЛЕТКА ВЫЗВАЛА К ЖИЗНИ РЯД ЛЕСОПИЛЬНЫХ И ЛЕСООБРАБАТЫВАЮЩИХ ГИГАНТОВ. ★ ОКОЛО 300 МИЛЛИОНОВ РУБЛЕЙ БУДЕТ ВЛОЖЕНО ЗА ПЯТИЛЕТКУ В НАРОДНОЕ ХОЗЯЙСТВО СЕВЕРНОГО КРАЯ, ИЗ НИХ ОКОЛО 280 МИЛЛИОНОВ—В ПРОМЫШЛЕННОСТЬ, ПЕРЕРАБАТЫВАЮЩУЮ ДРЕВЕСИНУ. ★ В АРХАНГЕЛЬСКЕ ВОЗДВИГАЮТСЯ СУШИЛКИ, ЛЕСОЗАВОДЫ, ЦЕЛЛЮЛОЗНО-ЛЕСОПИЛЬНЫЙ КОМБИНАТ



РАСПИЛОВКА БРЕВЕН МЕХАНИЧЕСКОЙ ЛЕСОПИЛЬНОЙ РАМОЙ (3 ЛЕСОПИЛЬНЫЙ ЗАВОД В АРХАНГЕЛЬСКЕ)



ПАНОРАМА 3 ЛЕСОПИЛЬНОГО ЗАВОДА В АРХАНГЕЛЬСКЕ

ФОТО «УНИОНФОТО»

РУЧНОЙ ТРУД НА АРХАНГЕЛЬСКИХ ЛЕСОЗАВОДАХ УШЕЛ В ПРОШЛОЕ. ОГРОМНАЯ МАШИНА УКЛАДЫВАЕТ ДОСКИ ВДВОЕ ВЫШЕ, ЧЕМ РУЧНАЯ РАБОТА, ЭКОНОМЯ ТАКИМ ОБРАЗОМ ВРЕМЯ И МЕСТО



ФОТО «ПРЕССЛИТЕ»

ПОЛНЫМ ХОДОМ РАБОТАЕТ АРХАНГЕЛЬСКИЙ 12-РАМНЫЙ ЗАВОД, НАЧАТЫЙ ПОСТРОЙКОЙ В 1929 г. И ЧЕРЕЗ ГОД ПУЩЕННЫЙ В ХОД. ★ ЗДЕСЬ ВСЕ МЕХАНИЗИРОВАНО, НАЧИНАЯ ОТ ВЫКАТКИ БРЕВЕН И КОНЧАЯ УКЛАДКОЙ ГОТОВОЙ ПРОДУКЦИИ НА ЛЕСНОМ ДВОРЕ. ★ 12 БЫСТРОХОДНЫХ РАМ ПИЛЯТ ОГРОМНЫЕ СЕВЕРНЫЕ СОСНЫ

ЛЕС РАСПИЛЕН И СЛОЖЕН НА ДВОРЕ ЛЕСОЗАВОДА № 3 (АРХАНГЕЛЬСК)





ПИРАМИДА ГОТОВЫХ ДОСОК НА ЛЕСОЗАВОДЕ № 26 (АРХАНГЕЛЬСК)

ФОТО М. АЛЬПЕРТА

АВТОЛЕСОВОЗ, ПОДХВАТИВ ГОРУ ГОТОВЫХ ДОСОК, УВОЗИТ ИХ С ЛЕСОЗАВОДА № 26 НА СКЛАД

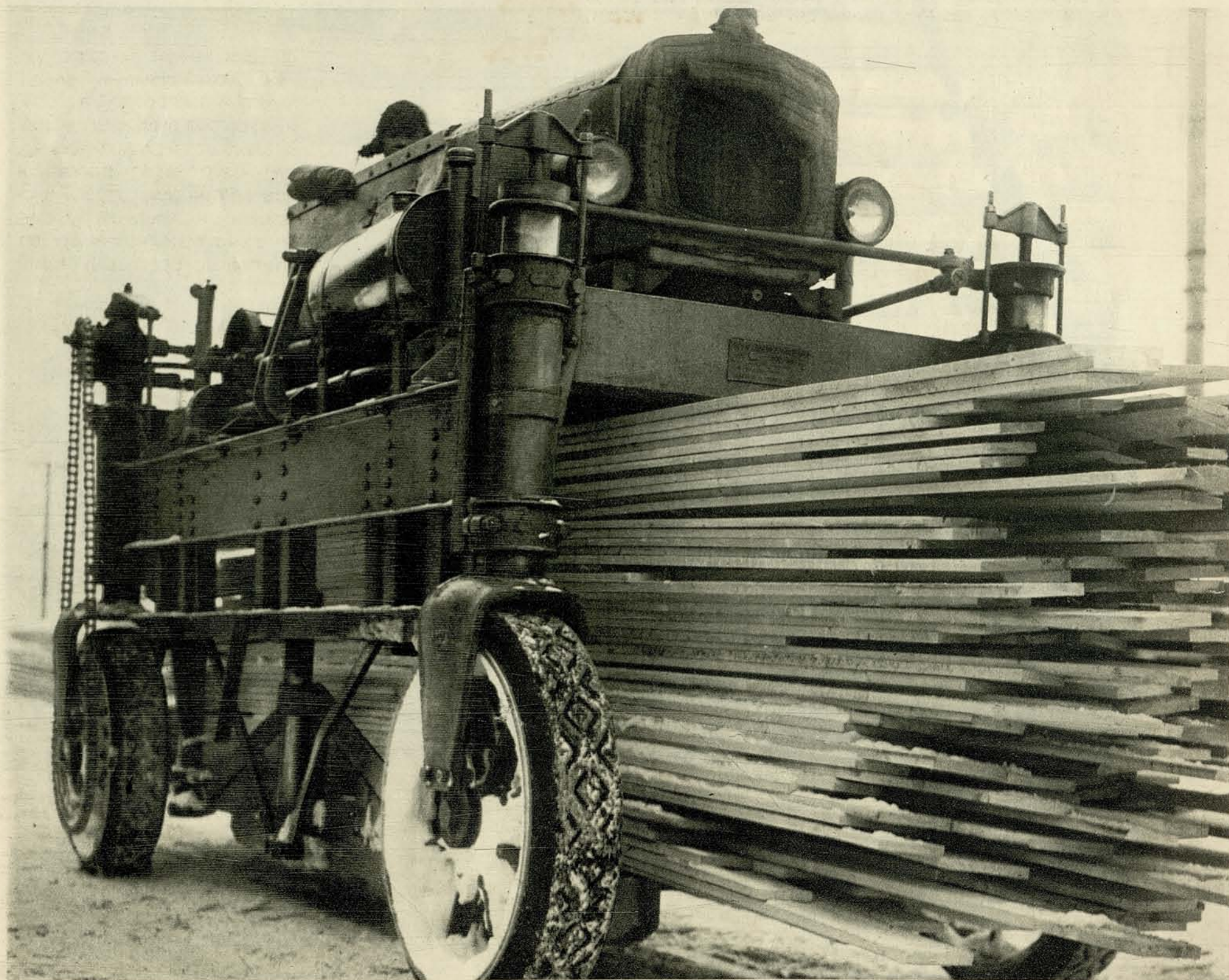




ФОТО М. АЛЬПЕРТА

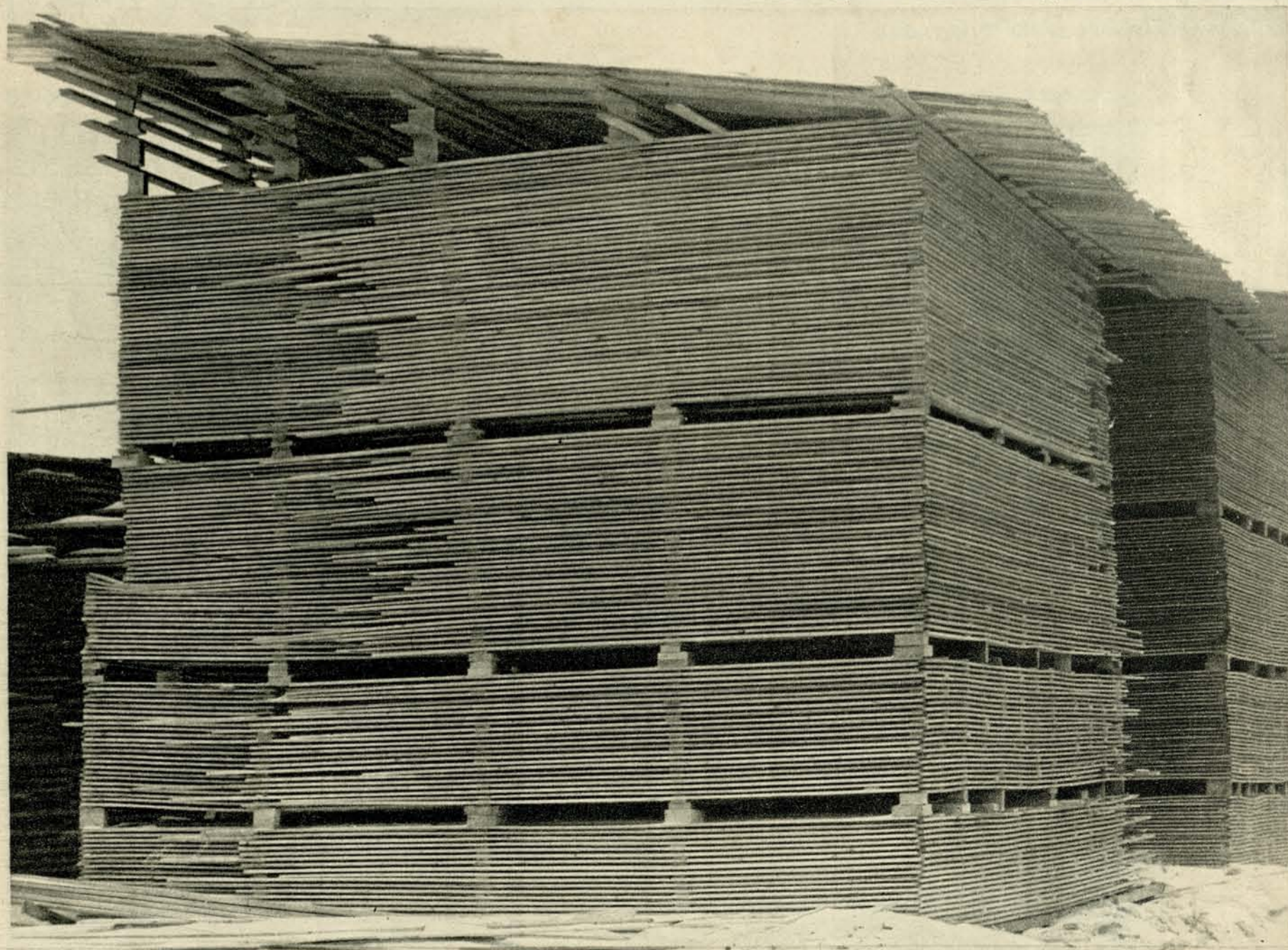
ЛЕС ГОТОВ ДЛЯ ЭКСПОРТА (ЛЕСОЗАВОД № 8 В АРХАНГЕЛЬСКЕ)

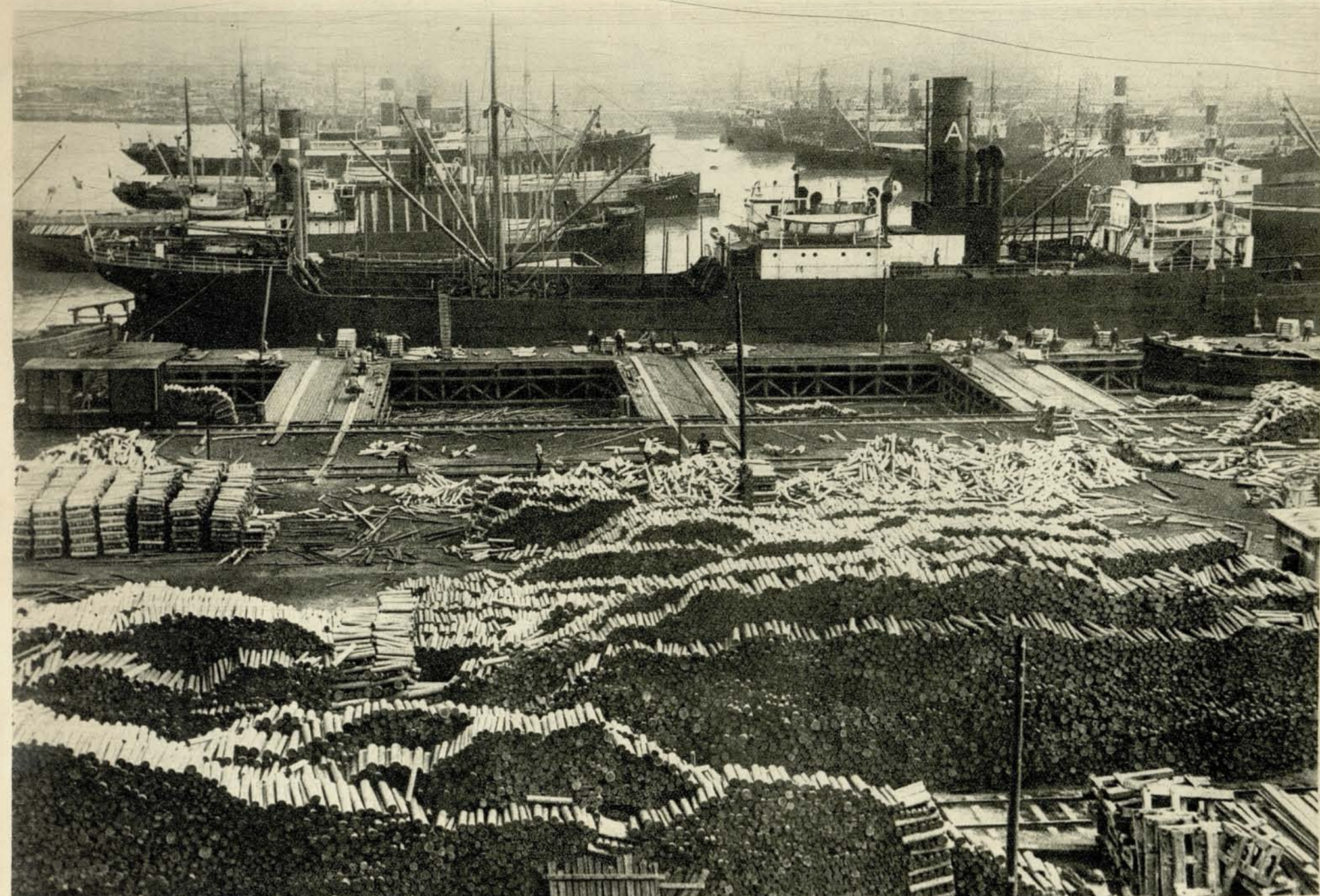


ФОТО «УНИОНФОТО»

ЭКСПОРТНЫЕ ДОСКИ УЛОЖЕНЫ ШТАБЕЛЯМИ НА ЛЕСОЗАВОДЕ ИМЕНИ ТОЛМАЧЕВА

ШТАБЕЛЯ ДОСОК НА ЛЕСОЗАВОДЕ № 26 В АРХАНГЕЛЬСКЕ

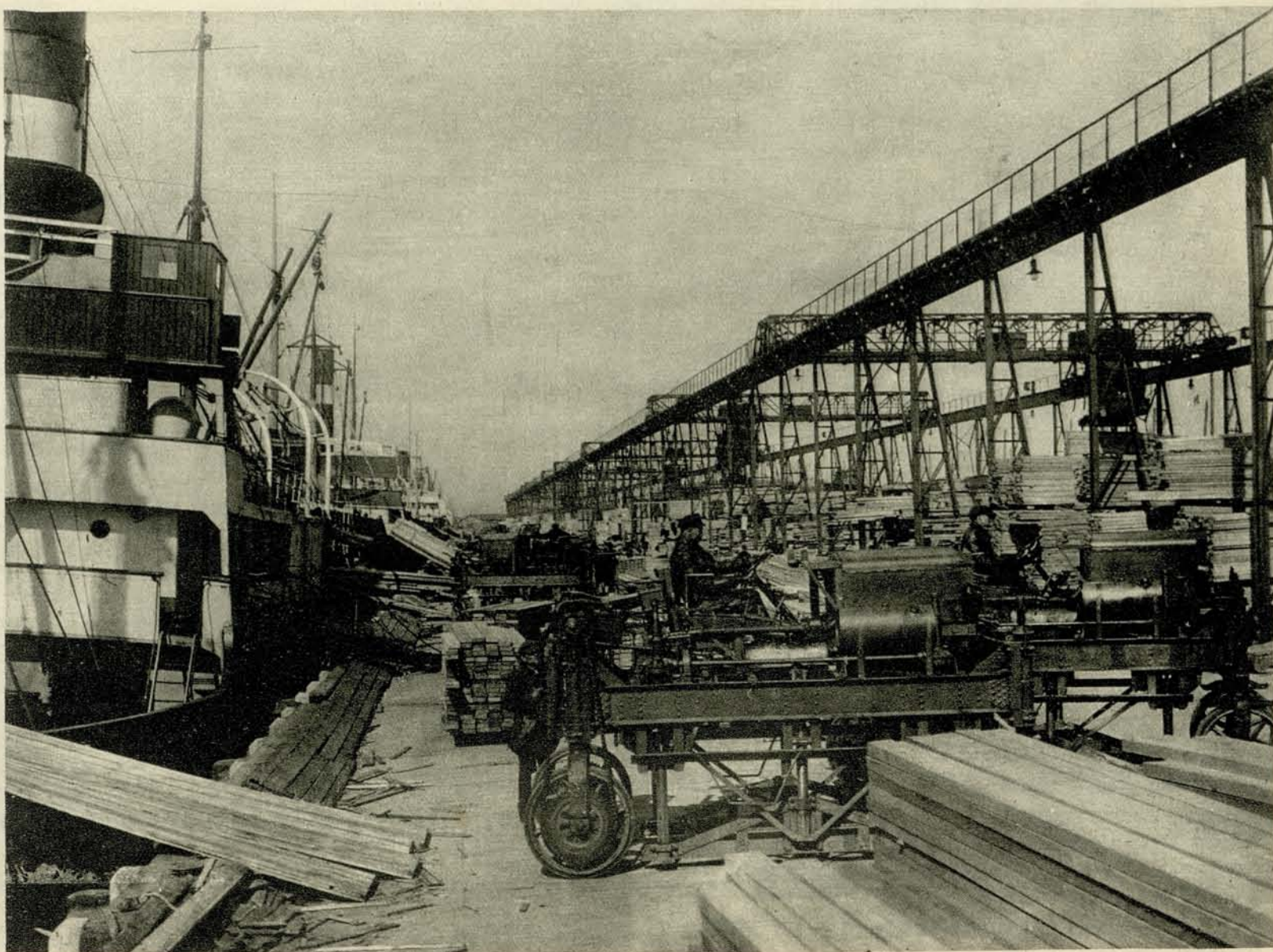




ЛЕНИНГРАДСКАЯ ЛЕСОЭКСПОРТНАЯ ГАВАНЬ

МОСТОВОЙ КРАН ДЛИНОЮ В ПОЛТОРА КИЛОМЕТРА ГРУЗИТ ЛЕС НА ИНОСТРАННЫЕ СУДА В ЛЕНИНГРАДСКОМ ПОРТУ

ФОТО Н. ШТЕРЦЕРА



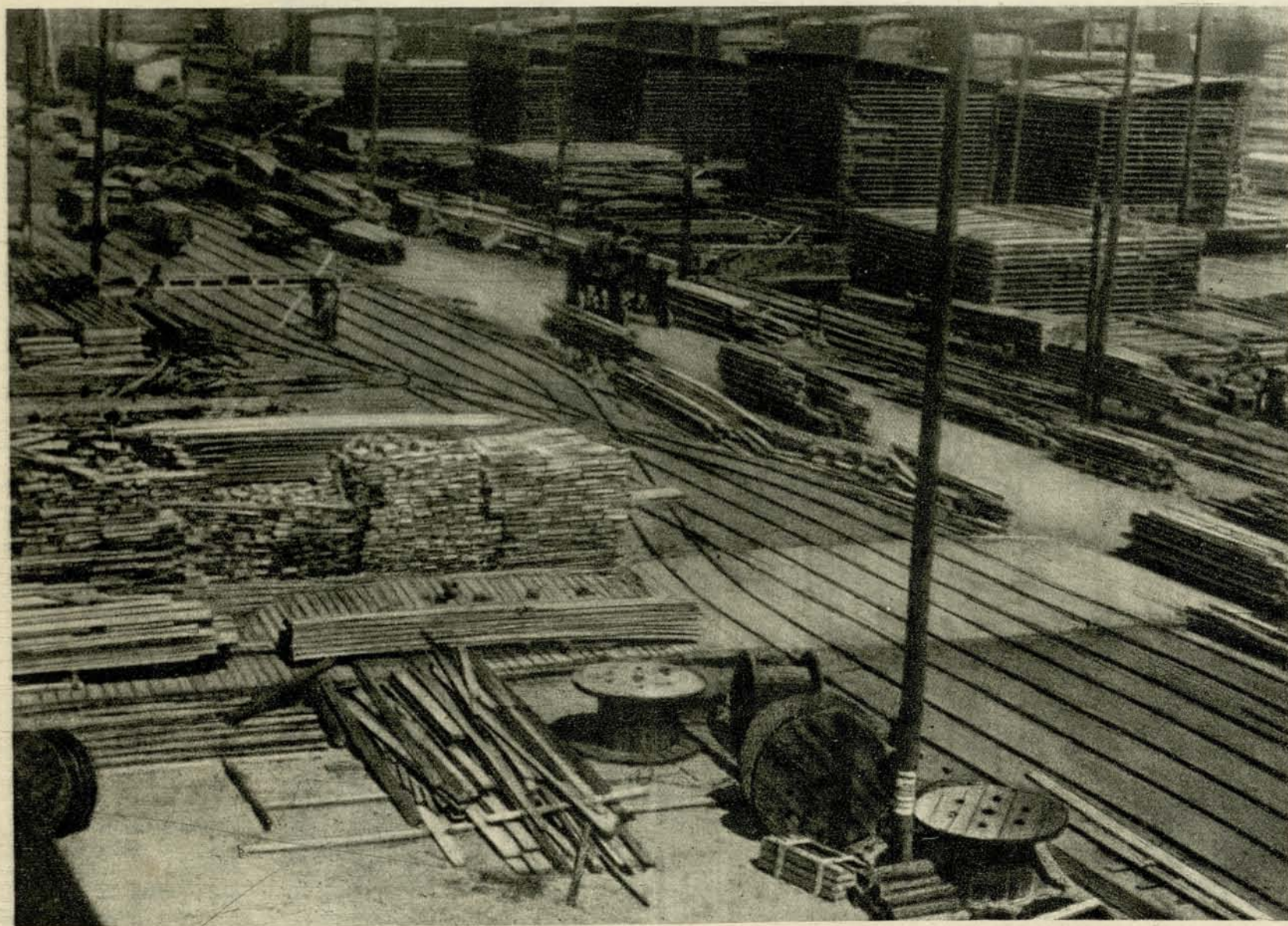


ЭКСПОРТНЫЙ ЛЕС СВЕЗЕН В ЛЕНИНГРАДСКИЙ ПОРТ

ФОТО «ПРЕСЛИШЕ»

УГОЛОК ЛЕНИНГРАДСКОЙ ЛЕСОЭКСПОРТНОЙ ГАВАНИ

ФОТО БЕЛГОСКИНО



С ОДНОЙ СТОРОНЫ ЛЕС—СО ВСЕХ КОНЦОВ СССР: ИЗ БЕЛОРУССИИ, ИЗ КАРЕЛИИ, С УРАЛА, С ВОЛГИ. ★ С ДРУГОЙ СТОРОНЫ КОРАБЛИ—СО ВСЕХ КОНЦОВ МИРА. ★ МЕСТО ВСТРЕЧИ: ЛЕНИНГРАДСКАЯ ЛЕСОЭКСПОРТНАЯ ГАВАНЬ, САМАЯ ОБШИРНАЯ В СССР, ПРОТЯНУВШАЯСЯ НА 20 КВ. КИЛОМЕТРОВ. ★ И САМАЯ МОЛОДАЯ: ЕЩЕ В 1928 Г. ЗДЕСЬ—НА ТУРУХТАННЫХ ОСТРОВАХ—РОСЛИ БУРЬЯН И КРАПИВА ДА МИРНО ПАСЛИСЬ КОРОВЫ. ★ СЕЙЧАС—ГРАНИТ, БЕТОН, ПОЕЗДА, ЭЛЕВАТОРЫ, МОРСКОЙ КАНАЛ И НОВЫЙ СВЕЖЕНЬКИЙ ОСТРОВ, РОДИВШИЙСЯ ТРИ ГОДА НАЗАД, НАСЫПАННЫЙ ПРИ ПРОВЕДЕНИИ КАНАЛА. ★ С АЭРОПЛАНА ОСТРОВ МОЖНО ПРИНЯТЬ ЗА ГОРОД С СЕТЬЮ СТРОГО ПАРАЛЛЕЛЬНЫХ УЛИЦ И РЯДАМИ ДОМОВ, ДО СТРАННОСТИ ОДИНАКОВЫХ. ★ ДОМА ЭТИ ПРИ ПРИБЛИЖЕНИИ ОКАЗЫВАЮТСЯ ШТАБЕЛЯМИ ДОСОК, И ДЕЙСТВИТЕЛЬНО ОНИ ОДИНАКОВЫ, КАЖДЫЙ ВЫСОТОЙ ОКОЛО 5 МЕТРОВ. ★ А УЛИЦЫ—ЭТО ТРАВЕРСЫ, ПО КОТОРЫМ БЕСПРЕСТАННО СНУЮТ АВТОЛЕСОВОЗЫ И ПОЕЗДА С ЛЕСОМ. ★ УКЛАДКА В ШТАБЕЛЯ ПРОИЗВОДИТСЯ МОЩНЫМИ ЭЛЕВАТОРАМИ. ★ ЗДЕСЬ МЕХАНИЗИРОВАНО. ★ СТАРЫЙ ТИП ГРУЗЧИКА, ВОЛОКУЩЕГО ГРУЗ НА СОБСТВЕННОЙ ХОЛКЕ, ИСЧЕЗ БЕЗВОЗВРАТНО. ★ ЛЕСОВОЗЫ, ЗАБИРАЮЩИЕ СРАЗУ ЦЕЛЫЙ СТАНДАРТ ЛЕСОМАТЕРИАЛОВ, ТО И ДЕЛО ПОДБЕГАЮТ К БЕРЕГУ. ★ ОГРОМНЫЕ КРАНЫ, ЗАХВАТЫВАЯ МОГУЧИМИ ЩУПАЛЬЦАМИ ДОСКИ, ПЕРЕДАЮТ ИХ В ТРЮМ. ★ ПАРОХОДЫ УХОДЯТ, ГРУЖЕННЫЕ СОВЕТСКИМ ЛЕСОМ. ★ ОН ВЕРНЕТСЯ, ЭТОТ ЛЕС, ОБЕРНУВШИСЬ ТЫСЯЧАМИ ТРАКТОРОВ И МАШИН ДЛЯ КОЛХОЗОВ И ФАБРИК СТРАНЫ СОВЕТОВ

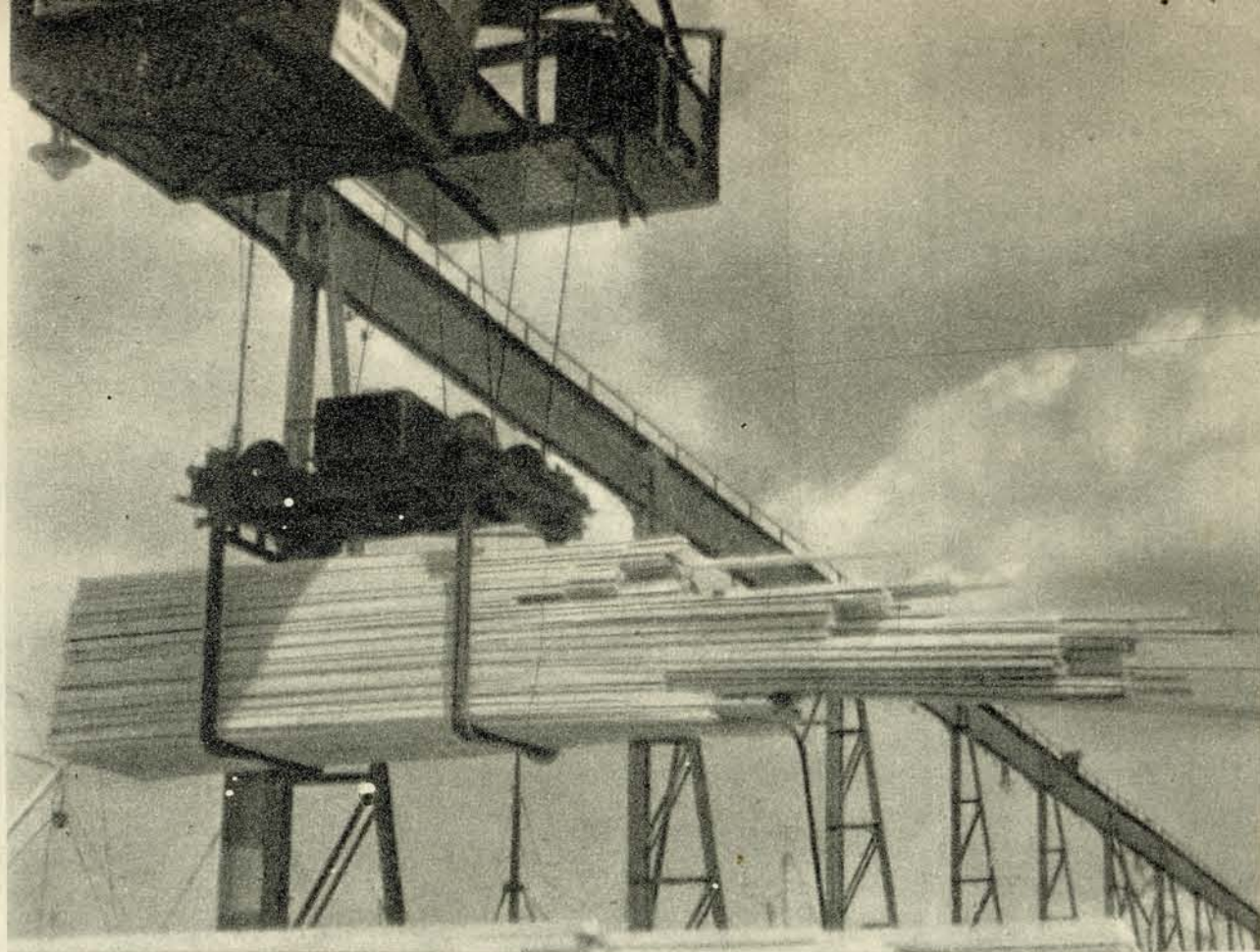


ФОТО Н. ШТЕРЦЕРА

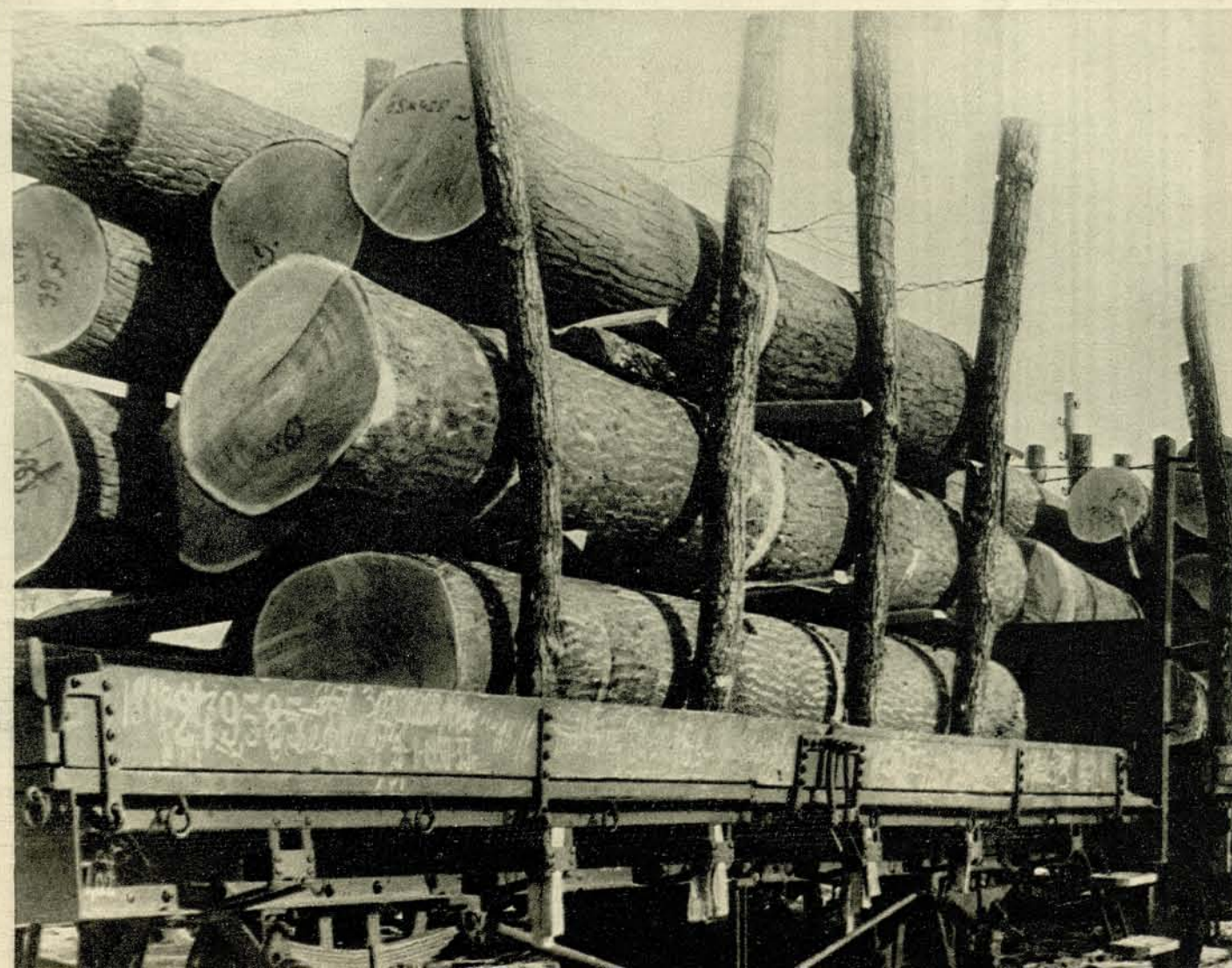
ГИГАНТСКИЙ ПОЛУТОРАКИЛОМЕТРОВЫЙ МОСТОВОЙ КРАН В ЛЕНИНГРАДСКОЙ ЛЕСОЭКСПОРТНОЙ ГАВАНИ. ЦЕЛИКОМ ИЗГОТОВЛЕН НА ЛЕНИНГРАДСК. МЕТАЛЛОЗАВОДАХ

ИНОСТРАННЫЕ СУДА ГРУ-
ЗЯТСЯ ЛЕСОМ В ЛЕНИН-
ГРАДСКОМ ПОРТУ

ФОТО БЕЛГОСКИНО



ФОТО «УНИОНФОТО»



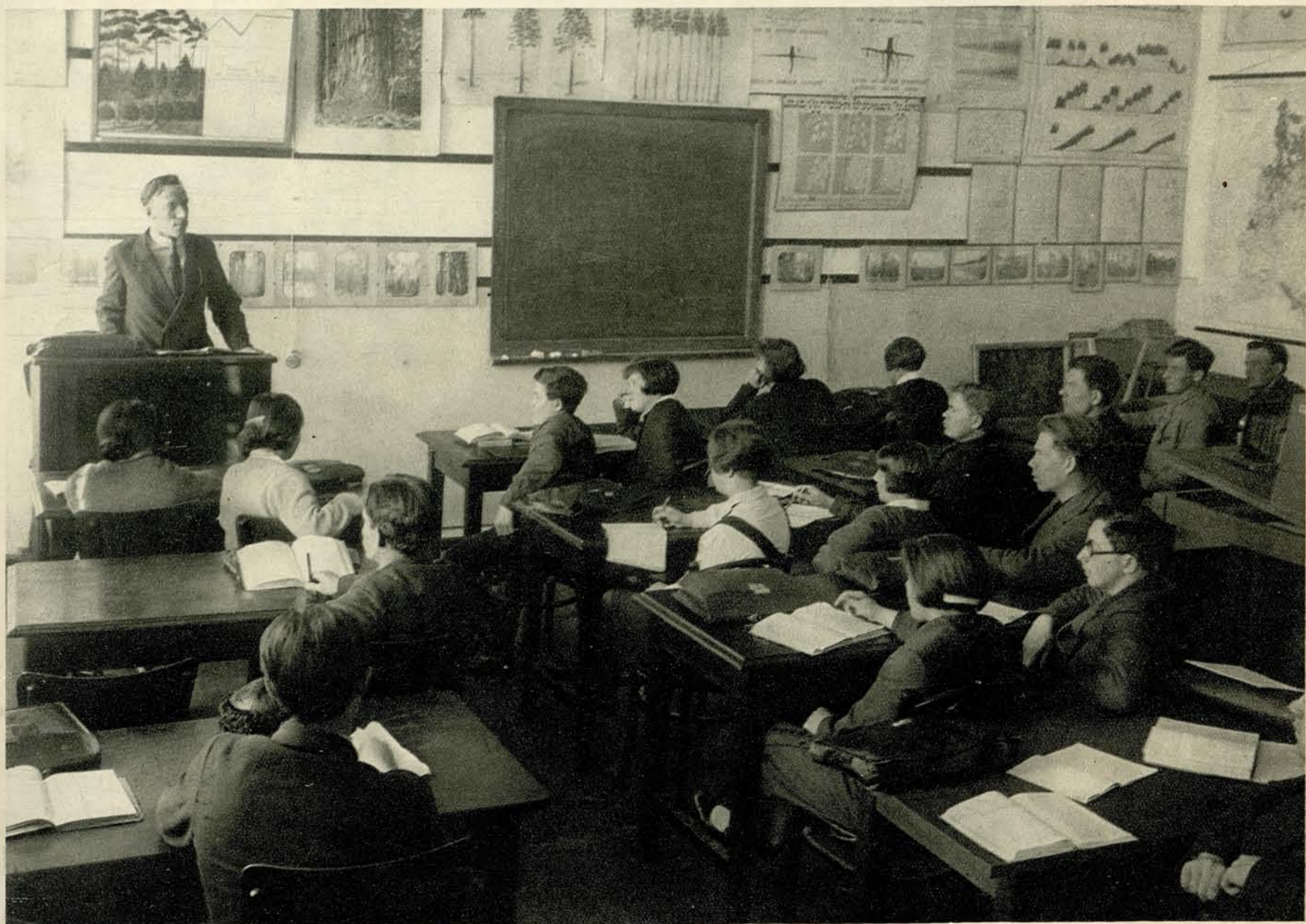
ПОЕЗД, ГРУЖЕНЫЙ ЭКС-
ПОРТНЫМИ ДУБОВЫМИ
КРЯЖАМИ



АРХАНГЕЛЬСКИЙ ЛЕСОТЕХНИЧЕСКИЙ ИНСТИТУТ. ЗДЕСЬ КУЮТСЯ КАДРЫ КРАСНЫХ СПЕЦИАЛИСТОВ ЛЕСНОГО ДЕЛА

ФОТО М. АЛЬПЕРТА

БУДУЩИЕ ИНЖЕНЕРЫ ЗА РАБОТОЙ В ЛЕСНОМ КАБИНЕТЕ АРХАНГЕЛЬСКОГО ЛЕСОТЕХНИЧЕСКОГО ИНСТИТУТА



ЛЕСОЗАГОТОВКИ, СПЛАВ, РАСПИЛОВКА И ЭКСПОРТ УЧАСТКИ НА
КОТОРЫЕ ГОТОВЯТСЯ КРАСНЫЕ СПЕЦИАЛИСТЫ НАШИМ ВТУЗом.



АРХАНГЕЛЬСКИЕ КУРСЫ АДМИНИСТРАТОРОВ И ТЕХНИКОВ СПЛАВНОГО ДЕЛА

КУРСАНТЫ В АУДИТОРИИ ПО ПОДГОТОВКЕ ВЫСШЕГО ТЕХНИЧЕСКОГО ПЕРСОНАЛА ПРИ АРХАНГЕЛЬСКОМ ЛЕСНОМ ИНСТИТУТЕ





ФОТО Б. КУДОЯРОВА («УНИОНФОТО»)

УЗНАВ О КЛЕВЕТНИЧЕСКОЙ АНТИСОВЕТСКОЙ КАМПАНИИ О «ПРИНУДИТЕЛЬНОМ ТРУДЕ», СТУДЕНТЫ-КОМСОМОЛЬЦЫ АРХАНГЕЛЬСКОГО ЛЕСОТЕХНИЧЕСКОГО ИНСТИТУТА ОРГАНИЗОВАЛИ СУББОТНИК ПРОТЕСТА. СТУДЕНТЫ ЗАСНЯТЫ В МОМЕНТ ВЫЕЗДА НА СУББОТНИК ДЛЯ ЛЕСОРУБНЫХ РАБОТ



СОВЕТСКИЕ ЛЕСОРУБЫ: УДАРНИКИ, КОММУНИСТЫ И КОМСОМОЛЬЦЫ НА СТ. ЕМЦЫ СЕВ. Ж. Д.

ФОТО М. АЛЬПЕРТА

НОРВЕЖСКИЕ ЛЕСОРУБЫ, ПРИБЫВШИЕ НА РАБОТУ В СССР, В СОВЕТСКОЙ ПРОЗОДЕЖДЕ (ЕЛЕЦКАЯ БАЗА ХОЛМОГОРСКОГО РАЙОНА)





ТАК ЖИЛИ ЛЕСОРУБЫ ДО РЕВОЛЮЦИИ. ЭТА КУРНАЯ ИЗБУШКА, НЕОБИТАЕМАЯ НЫНЕ, ОСТАВЛЕНА КАК МУЗЕЙНЫЙ ПАМЯТНИК О СКОТСКИХ УСЛОВИЯХ ЖИЗНИ РАБОЧИХ ПРИ ЦАРЕ (ХОЛМОГОРСК)

ЖИЛИЩЕМ ЛЕСОРУБОВ РАНЬШЕ БЫЛ ПРОСТО ШАТЕР, КОЕ-КАК ПРИКРЫТЫЙ БРЕВНОМ. ★ ПОЛ—ЗЕМЛЯ. ★ ПОСТЕЛЬ—ХВОЯ. ★ ОСВЕЩЕНИЕ, ОТОПЛЕНИЕ И КУХНЯ—КОСТЕР НА ПОЛУ. ★ В ЭТОМ, СКОРЕЕ ЗВЕРИНОМ ЛОГОВЕ, ЧЕМ ЧЕЛОВЕЧЕСКОМ ЖИЛЬЕ, ПРОВОДИЛИ ЛЕСОРУБЫ ВРЕМЯ, ОСТАВАВШЕЕСЯ У НИХ СВОБОДНЫМ ПОСЛЕ 12-ЧАСОВОГО РАБОЧЕГО ДНЯ. ★ ТАК БЫЛО ДО РЕВОЛЮЦИИ. ★ СЕЙЧАС... НО ПРЕДОСТАВИМ СЛОВО АНГЛИЙСКОМУ ЖУРНАЛИСТУ, ОПИСЫВАЮЩЕМУ СОВРЕМЕННЫЕ УСЛОВИЯ ТРУДА В ЛЕСНЫХ ХОЗЯЙСТВАХ СЕВЕРНОГО КРАЯ: «В НАСТОЯЩЕЕ ВРЕМЯ ЗАРАБОТНАЯ ПЛАТА, ИСЧИСЛЕННАЯ В ДОВОЕННЫХ РУБЛЯХ,—НЕ МЕНЕЕ, ЧЕМ ВДВОЕ ВЫШЕ ТОЙ, КОТОРАЯ БЫЛА ДО ВОЙНЫ. ★ РАБОТАЮ-

ЩИЕ В ЛЕСАХ ИМЕЮТ НЕ ТОЛЬКО ЧИСТЫЕ ЖИЛИЩА, ПРОДОВОЛЬСТВЕННЫЕ ЛАВНИ И БАНИ, НО ТАКЖЕ И КУЛЬТУРНОЕ ОБСЛУЖИВАНИЕ—ЧИТАЛЬНИ, РАДИО, КИНО И, САМО СОБОЙ РАЗУМЕЕТСЯ, МЕДИЦИНСКУЮ ПОМОЩЬ» («МАНЧЕСТЕР ГАРДИАН КОММЕРШИЭЛЬ», МАРТ 1931 г.). ★ УТОЧНИМ ЭТИ СЛОВА. ★ В ОДНОМ ТОЛЬКО 1931 г. СЕВЕРОЛЕСОМ ПОСТРОЕНО ДЛЯ ЛЕСОРУБОВ: 1 800 БАРАКОВ, 355 КУХОНЬ-СТОЛОВЫХ, 362 БАНИ, 305 КРАСНЫХ УГОЛКОВ, А ВСЕГО С РАНЕЕ ВЫСТРОЕННЫМИ ИМЕЮТСЯ: 5 599 БАРАКОВ, 646 КУХОНЬ, 305 ПЕНАРЕНЬ, 781 ПРОДУКТОВЫЙ ЛАРЕК НА МЕСТЕ РАБОТЫ, 697 КЛАДОВЫХ И ОВОЩЕХРАНИЛИЩ, 571 КРАСНЫЙ УГОЛОК, 782 БАНИ, 42 МЕДПУНКТА, 107 СУШИЛОК ДЛЯ ПЛАТЬЯ, 497 КОЛОДЦЕВ И ЦИСТЕРН ДЛЯ ВОДЫ. ★ ЭТО—ПОЛНАЯ РЕВОЛЮЦИЯ В ЛЕСУ, КУЛЬТУРНАЯ И БЫТОВАЯ

СОВРЕМЕННЫЙ ЖИЛОЙ ДОМ ЛЕСОРУБОВ В ХОЛМОГОРСКОМ РАЙОНЕ

ФОТО М. АЛЬПЕРТА





ФОТО М. АЛЬПЕРТА

ТАК ЖИВУТ ЛЕСОРУБЫ ТЕПЕРЬ НА ОТ. ЕМЦЫ СЕВЕРНЫХ Ж. Д.



БОЛЬНИЦА ДЛЯ ЛЕСОРУБОВ НА 15 КОЕК, РАЗВЕРНУТАЯ ПРИ ОРЛЕЦКОЙ БАЗЕ ХОЛМОГОРСКОГО РАЙОНА

ФОТО «ПРЕСКЛИШЕ»

БАНЯ ДЛЯ ЛЕСОРУБОВ ПРИ ОРЛЕЦКОЙ БАЗЕ ХОЛМОГОРСКОГО РАЙОНА





В БАРАКЕ ЛЕСОРУБОВ НА СТ. ЕМЦЫ СЕВЕРНЫХ Ж. Д.

ФОТО М. АЛЬПЕРТА

НОРВЕЖСКИЕ ЛЕСОРУБЫ В СВОЕМ БАРАКЕ В ОРЛЕЦКОЙ БАЗЕ ХОЛМОГОРСКОГО РАЙОНА





ФОТО «УНИОНФОТО»

ЛЕСОРУБЫ У СЕБЯ В СТОЛОВОЙ

СТОЛОВАЯ НОРВЕЖСКИХ ЛЕСОРУБОВ В ОРЛЕЦКОЙ БАЗЕ ХОЛМОГОРСКОГО РАЙОНА

ФОТО М. АЛЬПЕРТА





ЛЕСОРУБЫ В СВОЕМ КООПЕРАТИВЕ НА СТ. ЕМЦЫ СЕВЕРНЫХ Ж. Д.
ФОТО М. АЛЬПЕРТА

ЛЕСОРУБЫ В СПЕЦОДЕЖДЕ (ОРЛЕЦКАЯ БАЗА)





ЛЕСОРУБЫ В СВОЕМ КЛУБЕ НА СТ. ЕМЦЫ СЕВЕРНЫХ Ж. Д.

ФОТО М. АЛЬПЕРТА

УРОК ЧТЕНИЯ И ПИСЬМА. ЛЕСОРУБЫ ЛИКВИДИРУЮТ НЕГРАМОТНОСТЬ





ЛЕС ИДЕТ!

« С С С Р Н А С Т Р О Й К Е »

ЕЖЕМЕСЯЧНЫЙ ИЛЛЮСТРИРОВАННЫЙ ЖУРНАЛ
ВЫХОДИТ В ЧЕТЫРЕХ ИЗДАНИЯХ: НА РУССКОМ, АНГЛИЙСКОМ, НЕМЕЦКОМ И ФРАНЦУЗСКОМ ЯЗЫКАХ

СОДЕРЖАНИЕ № 6:

С О В Е Т С К И Й Л Е С

МОНТАЖ Н. ТРОШИНА

ТЕКСТ Л. СЛАВИНА

РЕПРОДУКЦИИ БЕЗ ССЫЛКИ НА ЖУРНАЛ «СССР НА СТРОЙКЕ» ВОСПРЕЩАЮТСЯ
РЕДАКЦИОННАЯ КОЛЛЕГИЯ: М. ГОРЬКИЙ, А. З. ГОЛЬЦМАН, Г. Ф. ГРИНЬКО, М. И. КАЛМАНОВИЧ,
МИХ. КОЛЬЦОВ, Ф. М. КОНАР, Г. Л. ПЯТАКОВ (ОТВЕТСТВЕННЫЙ РЕДАКТОР), С. Б. УРИЦКИЙ, А. Б. ХАЛАТОВ
ЗАВЕДУЮЩИЙ РЕДАКЦИЕЙ В. П. МИКУЛИН

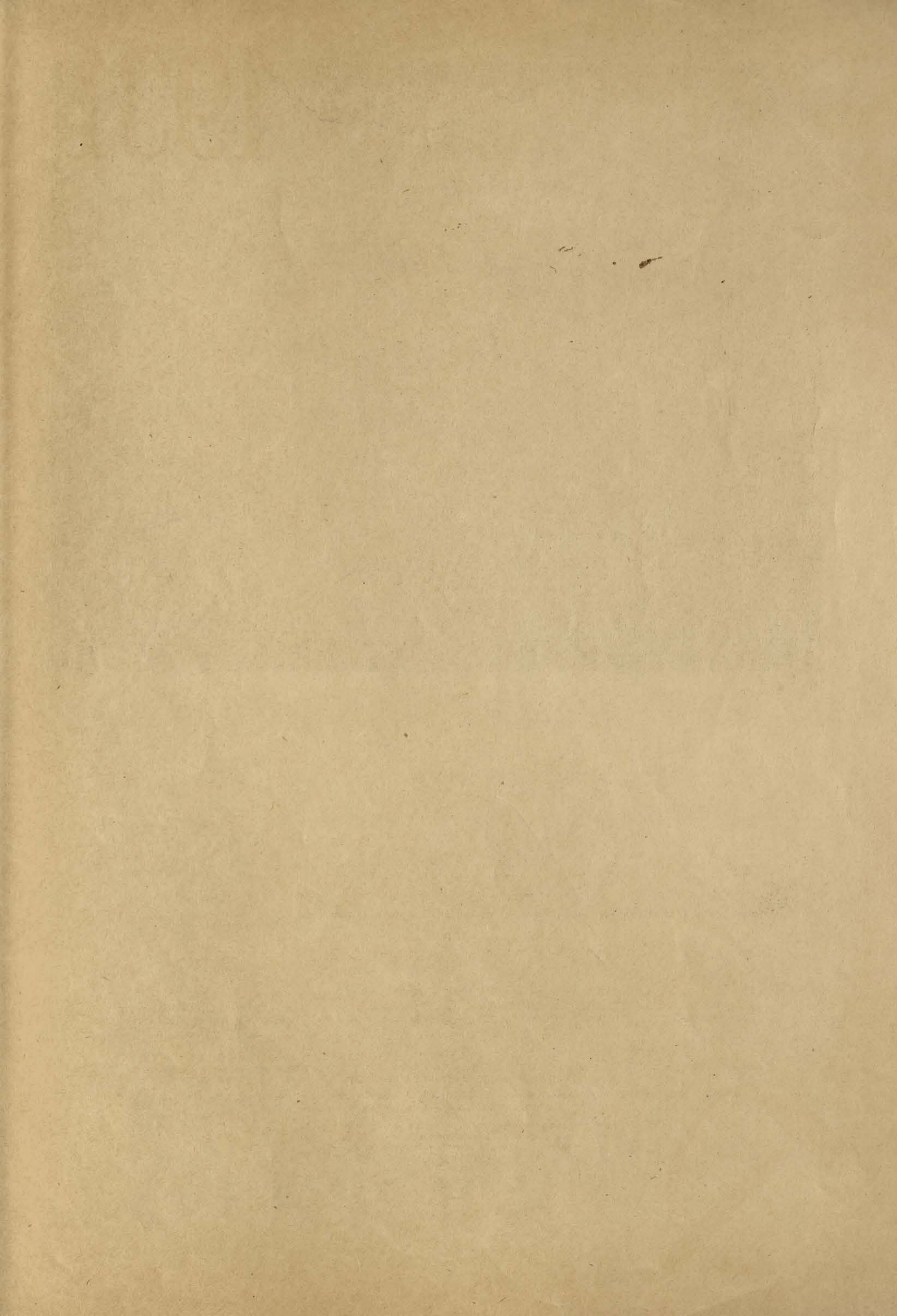
ПОДПИСНАЯ ПЛАТА НА 1931 г.: ГОД—12 РУБ., ПОЛГОДА—6 РУБ., 3 МЕСЯЦА—3 РУБ.

ПОДПИСКА ПРИНИМАЕТСЯ ОТДЕЛЕНИЯМИ КНИГОЦЕНТРА ОГИЗА И ЕГО УПОЛНОМОЧЕННЫМИ НА МЕСТАХ, А ТАКЖЕ
ПОЧТОВЫМИ УЧРЕЖДЕНИЯМИ И ПИСЬМОНОСЦАМИ

ЗА ГРАНИЦУ ПОДПИСКА ПРИНИМАЕТСЯ ВСЕСОЮЗНЫМ ОБЪЕДИНЕНИЕМ «МЕЖДУНАРОДНАЯ КНИГА»—МОСКВА, КУЗНЕЦКИЙ МОСТ 18
АДРЕС РЕДАКЦИИ: МОСКВА, МАЛАЯ НИКИТСКАЯ УЛ. 6

ОБЪЕДИНЕНИЕ ГОСУДАРСТВЕННЫХ ИЗДАТЕЛЬСТВ РСФСР (ОГИЗ). ОТВЕТСТВЕННЫЙ РЕДАКТОР Г. Л. ПЯТАКОВ
• ИЗОГИЗ № 1777. ТИРАЖ 80 000 ЭКЗ. ГЛАВЛИТ № В-3882
БУМАГА, КРАСКА И ПЕЧАТЬ ИСПОЛНЕНА ГОЗНАКОМ
МОСКВА, 1931



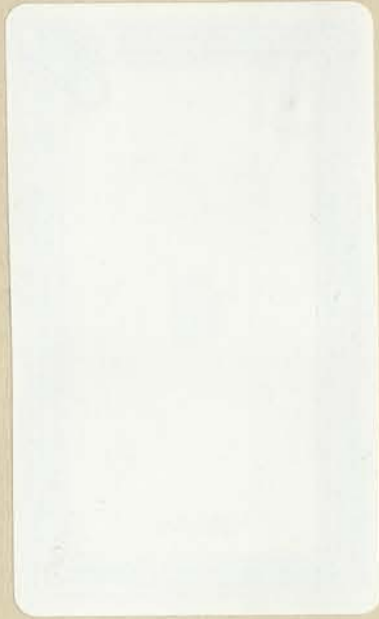


1 р. 25 к.

1931



ОГИЗ



ГБУК г. Москвы
Центральная библиотека
им. Н. А. Некрасова



2 030000 498550