

ООН

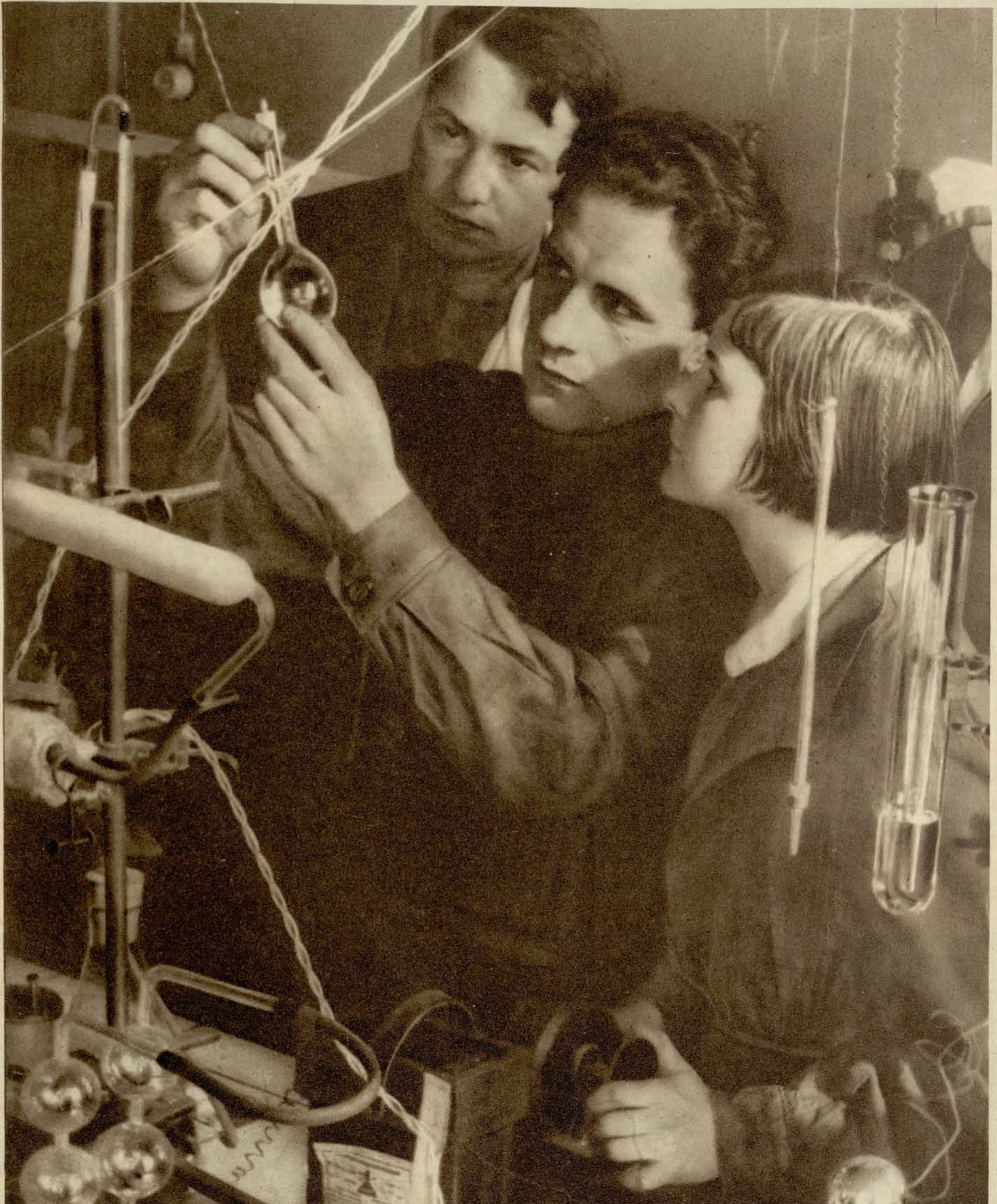
НА СТРОИКЕ

XIV ГОД РЕВОЛЮЦИИ

5

ОБЪЕДИНЕНИЕ
ГОСУДАРСТВЕННЫХ ИЗДАТЕЛЬСТВ РСФСР

СССР НА СТРОЙКЕ



В ХИМИЧЕСКОМ ИНСТИТУТЕ ИМЕНИ Л. Я. КАРПОВА (МОСКВА)

ФОТО Я. ХАЛИПА



ФОТО Ю. АМУРСКОГО

ПЛОЩАДКА, ГДЕ ВЫРОС ВОСКРЕСЕНСКИЙ ХИМКОМБИНАТ (30 АВГУСТА 1930 г.)

ОСНОВНАЯ ХИМИЧЕСКАЯ ПРОМЫШЛЕННОСТЬ, ВЫРАБАТЫВАЮЩАЯ МИНЕРАЛЬНЫЕ КИСЛОТЫ, ЩЕЛОЧИ, ТУКИ, ЗАНИМАЕТ СРЕДИ ДРУГИХ ПРОМЫШЛЕННЫХ ОТРАСЛЕЙ СОВЕРШЕННО ИСКЛЮЧИТЕЛЬНОЕ ПОЛОЖЕНИЕ: ЕЕ ПРОДУКЦИЯ, ЗА МАЛЫМ ИСКЛЮЧЕНИЕМ, НЕ ИДЕТ НА РЫНОК, НО ЗАТО ТРУДНО НАЗВАТЬ ХОТЯ БЫ ОДНО ПРОИЗВОДСТВО, В ПРОЦЕССЕ КОТОРОГО В БОЛЬШЕЙ ИЛИ МЕНЬШЕЙ СТЕПЕНИ НЕ ПРИНИМАЛИ БЫ УЧАСТИЕ ПРОДУКТЫ ХИМПРОМЫШЛЕННОСТИ. ★ НЕДАРОМ XV ПАРТИЙНЫЙ СЪЕЗД ВКЛЮЧИЛ ЕЕ В ЧИСЛО ТЕХ ОТРАСЛЕЙ ПРОМЫШЛЕННОСТИ, КОТОРЫЕ «ПОДНИМАЮТ В КРАТЧАЙШИЙ СРОК ЭКОНОМИЧЕСКУЮ МОЩЬ И ОБОРОНОСПОСОБНОСТЬ СССР, СЛУЖАТ ГАРАНТИЕЙ ВОЗМОЖНОСТИ РАЗВИТИЯ, В СЛУЧАЕ БЛОКАДЫ ОСЛАБЛЯЮТ ЗАВИСИМОСТЬ И СОДЕЙСТВУЮТ ПРЕОБРАЗОВАНИЮ СЕЛЬСКОГО ХОЗЯЙСТВА НА БАЗЕ БОЛЕЕ ВЫСОКОЙ ТЕХНИКИ И КОЛЛЕКТИВИЗАЦИИ». ★ ЗНАЧЕНИЕ ОСНОВНОЙ ХИМИИ, КАК ПРОИЗВОДИТЕЛЯ ТУКОВ И ИНСЕКТИЦИДОВ (ПРОТРАВИТЕЛИ, УНИЧТОЖАЮЩИЕ ПАРАЗИТОВ) ДЛЯ НУЖД СЕЛЬСКОГО ХОЗЯЙСТВА — КОЛОССАЛЬНО, ТАК КАК ПРИМЕНЕНИЕ ИХ ВО МНОГО РАЗ ПОВЫШАЕТ УРОЖАЙНОСТЬ И ПРЕДОХРАНЯЕТ ЗЕМЛЮ ОТ ИСТОЩЕНИЯ. ★ В ЗАПАДНО-ЕВРОПЕЙСКИХ СТРАНАХ МИНЕРАЛИЗАЦИЯ ПОЧВЫ УЖЕ ДАВНО ПРИМЕНЯЕТСЯ В САМЫХ ШИРОКИХ РАЗМЕРАХ И СЧИТАЕТСЯ СТОЛЬ ЖЕ ОБЯЗАТЕЛЬНОЙ, КАК ВСПАШКА И БОРОНОВАНИЕ. ★ В БЕЛЬГИИ В 1913 г. НА ОДИН ГА ВКЛАДЫВАЛОСЬ В СРЕДНЕМ 235 КГ ХИМИЧЕСКИХ УДОБРЕНИЙ, В ГЕРМАНИИ — 166 КГ, И УРОЖАЙНОСТЬ С ТАКОГО ГА ДОСТИГАЛА: ПО ПШЕНИЦЕ — 2,5 ТОННЫ, ПО РЖИ — 2,4 И ПО КАРТОФЕЛЮ — 16,7 ТОННЫ. ★ В ЦАРСКОЙ ПОМЕЩИЧЬЕ-ДВОРЯНСКОЙ РОССИИ ТЕМНЫЙ, ЗАБИТЫЙ НУЖДОЙ, ПОМЕЩИЧЬИ И КУЛАЦКОЙ КАБАЛОЙ, КРЕСТЬЯНИН НЕ ТОЛЬКО НЕ ПРИМЕНЯЛ ХИМИЧЕСКИХ УДОБРЕНИЙ, НО НЕ ВСЕГДА УМЕЛ ОБРАЩАТЬСЯ И С ЕСТЕСТВЕННЫМ УДОБРЕНИЕМ — НАВОЗОМ. ★ ДА И ТРУДНО БЫЛО, ДАЖЕ ЗНАЯ О ТУКАХ, ВЕСТИ КУЛЬТУРНОЕ ХОЗЯЙСТВО НА ЗЕМЛЕ, ИСКРОМСАННОЙ МЕЖАМИ НА УЗКИЕ ПОЛОСЫ. ★ ВАРВАРСКАЯ ОБРАБОТКА ЗЕМЛИ, ЗАСОРЕННОСТЬ СЕМЯН, ПОЛЕВЫЕ ВРЕДИТЕЛИ — ВСЕ ЭТО ВЕЛО К ТОМУ, ЧТО «РАСЕЙСКАЯ ЗЕМЛЯ-КОРМИЛИЦА» В 1913 г. В СРЕДНЕМ ДАВАЛА С ГА 0,8 ТОННЫ ПШЕНИЦЫ И РЖИ И 7,1 ТОННЫ КАРТОФЕЛЯ. ★ ПРИЧИНЫ СТОЛЬ НИЗКОГО УРОЖАЯ НАДО ИСКАТЬ В НЕЗНАЧИТЕЛЬНОМ ПРИМЕНЕНИИ ТУКОВ И ИНСЕКТИЦИДОВ. ★ В РОССИИ В 1913 г. НА 1 ГА ОБРАБАТЫВАЕМОЙ ЗЕМЛИ УПОТРЕБЛЯЛОСЬ ВСЕГО 7 КГ ТУКОВ, ПРИ ЧЕМ ВСЕ ПОТРЕБЛЕНИЕ ИХ БЫЛО СОСРЕДОТОЧЕНО В НЕМНОГИХ ПЕРЕДОВЫХ ХОЗЯЙСТВАХ. ★ БОЛЬШИНСТВО ПОМЕЩИЧЬИХ ХОЗЯЙСТВ ВЕЛО ТАКЖЕ ПРИМИТИВНУЮ ОБРАБОТКУ ЗЕМЛИ, ТАК КАК ДЕШЕВЫЕ РАБОЧИЕ РУКИ ЗАБИТЫХ НУЖДОЙ КРЕСТЬЯН, РАБОТАВШИХ ЗА ГРОШИ ОТ СВЕТА ДО СВЕТА НА ПОМЕЩИКА, ДОСТАВЛЯЛИ ДОСТАТОЧНЫЙ ДОХОД С ИМЕНИЙ И БЕЗ ПРИМЕНЕНИЯ СРАВНИТЕЛЬНО ДОРОГИХ УСОВЕРШЕНСТВОВАННЫХ СЕЛЬСКОХОЗЯЙСТВЕННЫХ ОРУДИЙ, УДОБРЕНИЙ, ПРОТРАВИТЕЛЕЙ И Т. Д. ★ ОКТЯБРЬСКАЯ РЕВОЛЮЦИЯ, СМЕТЯ ПОМЕЩИКОВ, ОБЪЯВИВ ВОЙНУ «ИДИОТИЗМУ ДЕРЕВЕНСКОЙ ЖИЗНИ», ПОСТАВИЛА ПЕРЕД СОБОЙ ЗАДАЧУ ПРЕОБРАЗОВАНИЯ СЕЛЬСКОГО ХОЗЯЙСТВА НА БАЗЕ БОЛЕЕ ВЫСОКОЙ ТЕХНИКИ И КОЛЛЕКТИВИЗА-

ЦИИ, ПРЕВРАЩАЯ МИЛЛИОНЫ ЗАБИТЫХ ОБЕЗДОЛЕННЫХ КРЕСТЬЯН В АКТИВНЫХ СТРОИТЕЛЕЙ СОЦИАЛИЗМА. ★ НА ЗЕМЛЕ, РАНЕЕ ИСКРОМСАННОЙ МЕЖАМИ, МНОЖАТСЯ И КРЕПНУТ КОЛХОЗЫ, ВЫРОСЛИ НЕВИДАННОЙ МОЩНОСТИ ЗЕРНОВЫЕ ФАБРИКИ-СОВХОЗЫ С ПЕРЕДОВОЙ ТЕХНИКОЙ КАК МЕХАНИЧЕСКОЙ, ТАК И ХИМИЧЕСКОЙ. ★ КОРЕННАЯ ПЕРЕДЕЛКА СЕЛЬСКОЙ ЖИЗНИ ПРЕДЪЯВЛЯЕТ ГРОМАДНЫЕ ТРЕБОВАНИЯ К ТУКОВОЙ ПРОМЫШЛЕННОСТИ. ★ ПУТЕМ СТРОИТЕЛЬСТВА НОВЫХ ТУКОВЫХ ГИГАНТОВ, РАСШИРЕНИЯ, РЕКОНСТРУКЦИИ И ОМОЛОЖЕНИЯ НЕБОЛЬШОГО ЧИСЛА ИМЕЮЩИХСЯ СТАРЫХ ЗАВОДОВ БУДЕТ УДОВЛЕТВОРЕНА ЭТА ПОТРЕБНОСТЬ. ★ ТЕМПЫ ПРОИЗВОДСТВА ТУКОВ РАСТУТ ИЗ ГОДА В ГОД. ★ В 1928 г. СУПЕРФОСФАТА, ОДНОГО ИЗ ОСНОВНЫХ ВИДОВ УДОБРЕНИЯ, БЫЛО ДОБЫТО 155 400 ТОНН, В 1929 г. — 231 200 ТОНН, В 1930 г. — 440 000 ТОНН, В 1931 г. БУДЕТ ДОБЫТО 1 112 000 ТОНН, В 1933 г. ЗАВОДЫ ДАДУТ 3 МИЛЛИОНА 400 ТЫСЯЧ ТОНН СУПЕРФОСФАТА. ★ ДО ВОЙНЫ НАШЕ РУДНИЧНОЕ ФОСФОРНОЕ ХОЗЯЙСТВО НАХОДИЛОСЬ В САМОМ ЗАЧАТОЧНОМ СОСТОЯНИИ, И НЕМНОГОЧИСЛЕННЫЕ СУЩЕСТВОВАВШИЕ ЗАВОДЫ РАБОТАЛИ ПОЧТИ ИСКЛЮЧИТЕЛЬНО НА ПРИВОЗНОМ СЫРЬЕ. ★ ТАК, В 1913 г. В РОССИИ ФОСФОРИТОВ БЫЛО ДОБЫТО 6 952 ТОННЫ И ВВЕЗЕНО ОКОЛО 53 900 ТОНН. ★ СЕЙЧАС МЫ ВСЕЦЕЛО ПЕРЕШЛИ НА СВОЕ ОТЕЧЕСТВЕННОЕ СЫРЬЕ. ★ ОСОБО БОГАТЫЕ ПЕРСПЕКТИВЫ СУЛЯТ НАМ НЕДАВНО ОТКРЫТЫЕ АПАТИТОВЫЕ ЗАЛЕЖИ НА КОЛЬСКОМ ПОЛУОСТРОВЕ, ПРИЗВАННЫЕ ИГРАТЬ ОГРОМНУЮ РОЛЬ ПРИ РЕШЕНИИ ПОСТАВЛЕННЫХ ПЕРЕД ТУКОВОЙ ПРОМЫШЛЕННОСТЬЮ ЗАДАЧ СНАБЖЕНИЯ СОЦИАЛИСТИЧЕСКОГО ЗЕМЛЕДЕЛИЯ НУЖНЫМ КОЛИЧЕСТВОМ УДОБРЕНИЙ. ★ ПРОИЗВОДСТВО МИНЕРАЛЬНЫХ УДОБРЕНИЙ, В СИЛУ РЯДА СПЕЦИФИЧЕСКИХ ПРИЧИН, ИДЕТ У НАС СВОИМИ ПУТЯМИ, ДОСТАТОЧНО ОТЛИЧАЮЩИМИСЯ ОТ ПУТЕЙ ЗАПАДНОЙ ЕВРОПЫ И АМЕРИКИ. ★ ТАК, ВОПРОСЫ ТРАНСПОРТА В СССР С ЕГО ТЫСЯЧЕКИЛОМЕТРОВЫМИ ПРОСТРАНСТВАМИ ЗАСТАВИЛИ НАУЧНУЮ МЫСЛЬ РАБОТАТЬ НАД ИЗГОТОВЛЕНИЕМ КОНЦЕНТРИРОВАННЫХ ТУКОВ, КОТОРЫЕ СОДЕРЖАЛИ БЫ В СЕБЕ ВОЗМОЖНО МЕНЬШЕЕ КОЛИЧЕСТВО РАЗЛИЧНЫХ НЕНУЖНЫХ ПРИМЕСЕЙ И В ТО ЖЕ ВРЕМЯ ДАВАЛИ БЫ САМЫЕ ЛУЧШИЕ РЕЗУЛЬТАТЫ. ★ ПОСЛЕ МНОГИХ ЛЕТ УПОРНЫХ ЛАБОРАТОРНЫХ РАБОТ, С ПОСЛЕДУЮЩЕЙ ПРОЗЕРКОЙ ИХ В ПОЛУЗАВОДСКИХ И ЗАВОДСКИХ УСТАНОВКАХ, БЫЛИ НАЙДЕНЫ ВЫСОКОКАЧЕСТВЕННЫЕ И БЫСТРОДЕЙСТВУЮЩИЕ УДОБРЕНИЯ. ★ ТАКИМИ СЛЕДУЕТ СЧИТАТЬ ДВОЙНЫЕ СУПЕРФОСФАТЫ С СОДЕРЖАНИЕМ ФОСФОРНОЙ КИСЛОТЫ ДО 35% ПРОТИВ 14% СТАНДАРТНЫХ В ОБЫЧНОМ СУПЕРФОСФАТЕ, ПРЕЦИПИТАТЫ (ПРОДУКТ, ПОЛУЧАЕМЫЙ ПУТЕМ ОСАЖДЕНИЯ ИЗВЕШЬЮ КАЛЬЦИЕВЫХ СОЛЕЙ ФОСФОРА) И АМОФОСЫ, ПОЛУЧАЕМЫЕ ПУТЕМ НАСЫЩЕНИЯ РАСТВОРОВ ФОСФОРНОЙ КИСЛОТЫ АММИАКОМ, ПРИ ЧЕМ В ПОСЛЕДНИХ СОДЕРЖАНИЕ ФОСФОРНОЙ КИСЛОТЫ ДОСТИГАЕТ 40%. ★ ПРОИЗВОДСТВО ИХ СТАВИТСЯ НА РЯДЕ ВНОВЬ СООРУЖЕННЫХ И СООРУЖАЕМЫХ ТУКОВЫХ ГИГАНТОВ, ИЗ КОТОРЫХ МНОГИЕ УЖЕ В 1931 г. ВСТУПАЮТ В ДЕЙСТВИЕ, ВНЕДРЯЯ НА СОВЕТСКИЕ ПОЛЯ, НА РЯДУ С ТРАКТОРАМИ И КОМБАЙНАМИ, «БОЛЕЕ ВЫСОКУЮ ХИМИЧЕСКУЮ ТЕХНИКУ»

ОБЩИЙ ВИД СТРОИТЕЛЬСТВА ВОСКРЕСЕНСКОГО ХИМКОМБИНАТА (МАРТ 1931 г.)

ФОТО М. АЛЬПЕРТА



ВОСКРЕСЕНСКИЙ ХИМИЧЕСКИЙ КОМБИНАТ

МОСКОВСКОЙ ОБЛАСТИ

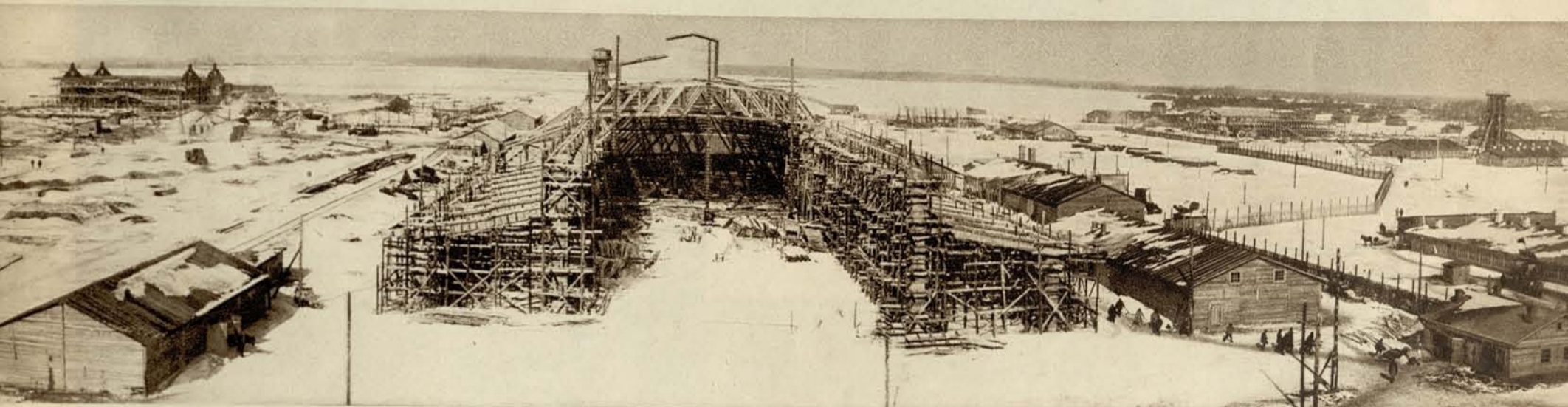


ФОТО М. АЛЬПЕРТА

СУПЕРФОСФАТНЫЙ ЗАВОД

В ЭТОМ ГОДУ В СТРОЙ СОЦИАЛИСТИЧЕСКОЙ ПРОМЫШЛЕННОСТИ ВСТУПАЮТ 518 НОВЫХ ГИГАНТСКИХ ПРЕДПРИЯТИЙ, ОБОРУДОВАННЫХ НОВЕЙШЕЙ ТЕХНИКОЙ, СОЗДАННЫХ ПОД РУКОВОДСТВОМ БОЛЬШЕВИСТСКОЙ ПАРТИИ ТВОРЧЕСКИМ ЭНТУЗИАЗМОМ МИЛЛИОННЫХ МАСС РАБОЧЕГО КЛАССА. ★ НА ГЛАЗАХ ВСЕГО МИРА, СССР ИЗ СТРАНЫ ОТСТАЛОЙ ПРЕВРАЩАЕТСЯ В СТРАНУ ПЕРЕДОВОЙ ИНДУСТРИИ И ЗАНАНЧИВАЕТ ДОСТРОЙКУ ФУНДАМЕНТА СОЦИАЛИСТИЧЕСКОЙ ЭКОНОМИКИ. ★ ИНДУСТРИАЛИЗАЦИЯ — МОГУЩЕСТВЕННЕЙШИЙ РЫЧАГ ПЕРЕУСТРОЙСТВА ДЕРЕВНИ И РЕКОНСТРУКЦИИ СЕЛЬСКОГО ХОЗЯЙСТВА НА БАЗЕ ВЫСОКОЙ ТЕХНИКИ. ★ В ЧИСЛЕ 518 ПРЕДПРИЯТИЙ ТРЕТЬЕГО ГОДА ПЯТИЛЕТКИ ПУСКАЮТСЯ В ХОД 10 КРУПНЕЙШИХ ХИМИЧЕСКИХ КОМБИНАТОВ. ★ КАЖДЫЙ ИЗ НИХ НАСЧИТЫВАЕТ ПО ДЕСЯТКУ И ПО НЕСКОЛЬКУ ДЕСЯТКОВ ЗАВОДОВ И ФАБРИК, КОТОРЫЕ СТАНУТ ПИТАТЬ СВОИМИ ПРОДУКТАМИ ПРОМЫШЛЕННОСТЬ И ПОЧВУ, ВАРВАРСКИ ИСТОЩЕННУЮ ЕДИНОЛИЧНЫМ ХОЗЯЙСТВОВАНИЕМ. ★ ВВОДЯТСЯ В ЭКСПЛУАТАЦИЮ АГГРЕГАТЫ ЧЕРНОРЕЧЕНСКОГО, РУБЕЖАНСКОГО, ПЕРМСКОГО, КАЛАТИНСКОГО, КОНСТАНТИНОВСКОГО, БЕРЕЗНИКОВСКОГО И ДРУГИХ ПРЕДПРИЯТИЙ ОСНОВНОЙ ХИМИИ. ★ НАЧИНАЮТ РАБОТАТЬ ОДЕССКИЙ И ВИННИЦКИЙ СУПЕРФОСФАТНЫЕ ЗАВОДЫ. ★ ЗАПРОЕКТИРОВАННАЯ В 1928/29 г. И НАЧАТАЯ ПОСТРОЙКОЙ

В 1930 г. ВОСКРЕСЕНСКАЯ ГРУППА ХИМИЧЕСКИХ ЗАВОДОВ ДОЛЖНА СЫГРАТЬ РЕШАЮЩУЮ РОЛЬ В ПОДНЯТИИ УРОЖАЙНОСТИ ИСТОЩЕННЫХ ПЕРВОБЫТНОЙ ОБРАБОТКОЙ ЗЕМЕЛЬ МОСКОВСКОЙ И ПРИМЫКАЮЩИХ К НЕЙ ОБЛАСТЕЙ. ★ ГРУППА СОСТОИТ ИЗ ЗАВОДА СЕРНОЙ КИСЛОТЫ, ЗАВОДА ФОСФОРНОЙ МУКИ, СУПЕРФОСФАТНОГО ЗАВОДА И ПРЕЦИПИТАТНОГО ЗАВОДА. ★ ЧАСТИЧНО КОМБИНАТ БУДЕТ ПУЩЕН В 1931 г., ПОЛНОЙ НАГРУЗКОЙ ВОСКРЕСЕНСКИЙ КОМБИНАТ ЗАРАБОТАЕТ В 1932 г. ★ КОМБИНАТ БУДЕТ ПЕРЕРАБАТЫВАТЬ МЕСТНЫЕ ФОСФОРИТЫ, ДОБЫВАЕМЫЕ НА ВОСКРЕСЕНСКИХ И ЛОПАТИНСКИХ РУДНИКАХ. ★ КАК КОМБИНАТ, ТАК И РУДНИКИ ПОЛНОСТЬЮ МЕХАНИЗИРУЮТСЯ. ★ РУДА, ДОБЫВАЕМАЯ ЭЛЕКТРИЧЕСКИМИ ЭКСКАВАТОРАМИ, НА ЭЛЕКТРОВОЗАХ ДОСТАВЛЯЕТСЯ В РУДОМОЙКУ, ОТКУДА МЫТЫЕ ФОСФОРИТЫ ПО ЭЛЕКТРИФИЦИРОВАННЫМ ТРАНСПОРТЕРАМ ПОПАДАЮТ В БУНКЕРА ПОДВЕСНОЙ ЭЛЕКТРОДОРОГИ, ПО КОТОРОЙ НАПРАВЛЯЮТСЯ К МЕСТУ ПЕРЕРАБОТКИ. ★ КОМБИНАТ БУДЕТ ДАВАТЬ ЕЖЕГОДНО ОКОЛО 200 ТЫСЯЧ ТОНН ФОСФОРНОЙ МУКИ, ОКОЛО 100 ТЫСЯЧ ТОНН СУПЕРФОСФАТОВ И 120 ТЫСЯЧ ТОНН ПРЕЦИПИТАТОВ, ПРИ ЧЕМ В ПРОЕКТЕ ПРЕДУСМОТРЕНА ВОЗМОЖНОСТЬ ЗНАЧИТЕЛЬНОГО РАСШИРЕНИЯ КОМБИНАТА. ★ ОБЩАЯ СТОИМОСТЬ КОМБИНАТА — ОКОЛО 43 МИЛЛИОНОВ РУБЛЕЙ

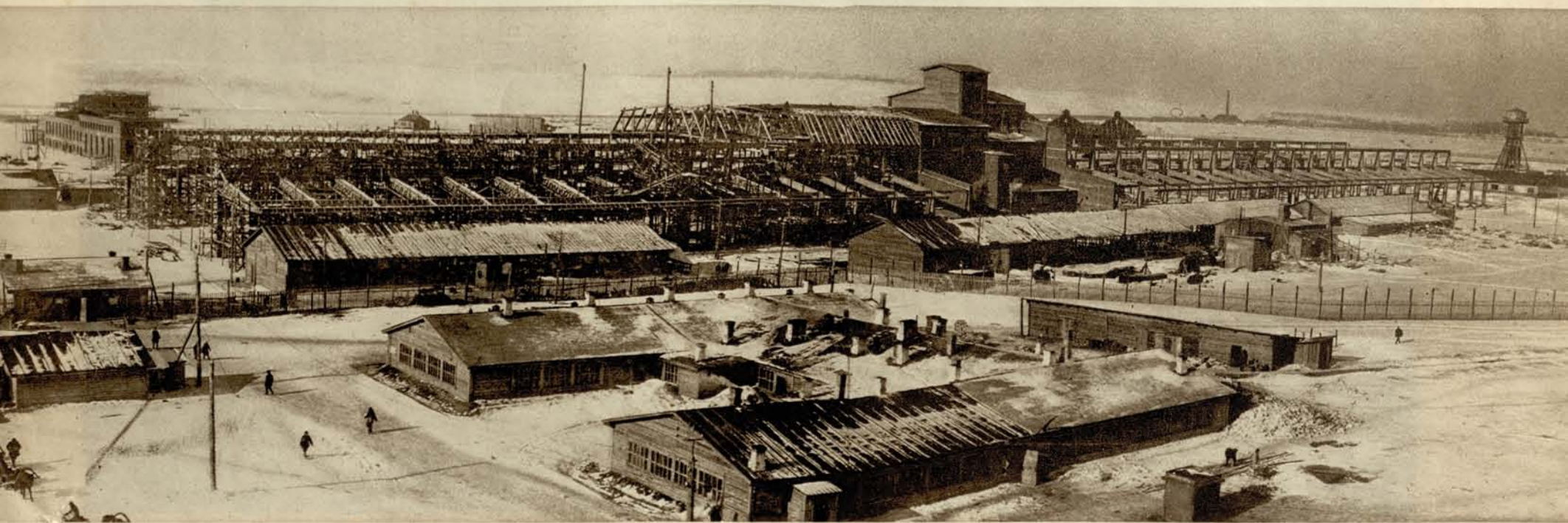




ФОТО Ю. АМУРСКОГО

НАЧАЛО СТРОЙКИ СУПЕРФОСФАТНОГО ЗАВОДА

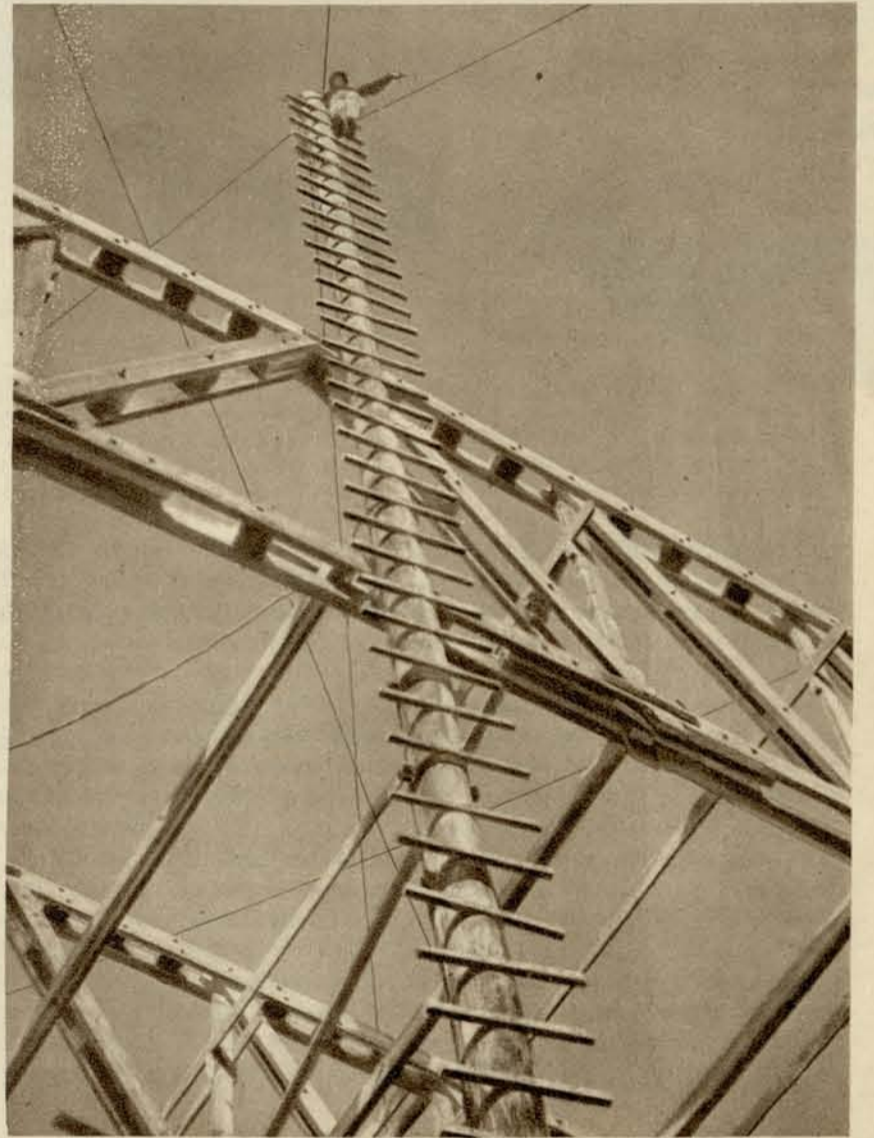


ФОТО М. АЛЬПЕРТА

СУПЕРФОСФАТНЫЙ ЗАВОД (3 НОЯБРЯ 1930 г.)

ФОТО Ю. АМУРСКОГО





ФОТО Ю. АМУРСКОГО

ПОСТРОЙКА СЕРНОКИСЛОТНОГО ЗАВОДА

ФОТО М. АЛЬПЕРТА





ФОТО М. АМУРСКОГО
СУШИЛЬНЫЕ БАРАБАНЫ ФОСФОРИТНОЙ МЕЛЬНИЦЫ

ПОДАЧА ФОСФОРИТОВ НА ДРОБИЛКУ
ФОТО М. АЛЬПЕРТА





ВНУТРЕННИЙ ВИД ФОСФОРИТНОЙ МЕЛЬНИЦЫ

ФОТО М. АЛЬПЕРТА

АПАТИТЫ



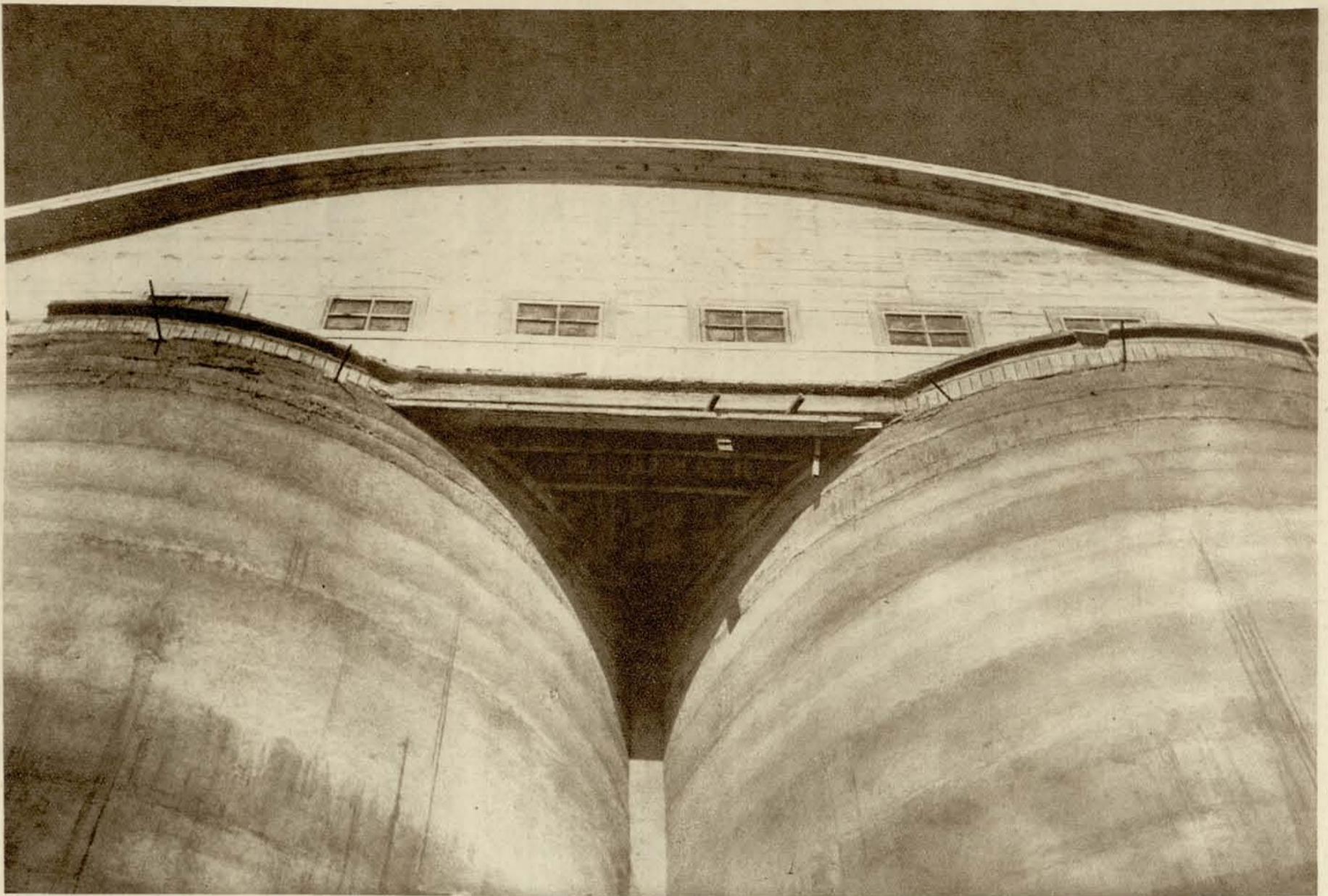


ВНЕШНИЙ ВИД ФОСФОРИТНОЙ МЕЛЬНИЦЫ

ФОТО М. АЛЬПЕРТА

ЛЕНТОЧНЫЙ ТРАНСПОРТЕР ДЛЯ ВЫГРУЗКИ ФОСФОРИТНОЙ МУКИ ИЗ СИЛОСОВ





ВЕРХУШКА СИЛОСНЫХ БАШЕН

ФОТО М. АЛЬПЕРТА

СИЛОСНЫЕ БАШНИ





ФОТО Я. ХАЛИПА

РАБОЧИЕ - УДАРНИКИ ЧЕРНОРЕЧЕНСКОГО ХИМКОМБИНАТА В ПРОЗОДЕЖДЕ

ЧЕРНОРЕЧЕНСКИЙ ХИМИЧЕСКИЙ КОМБИНАТ

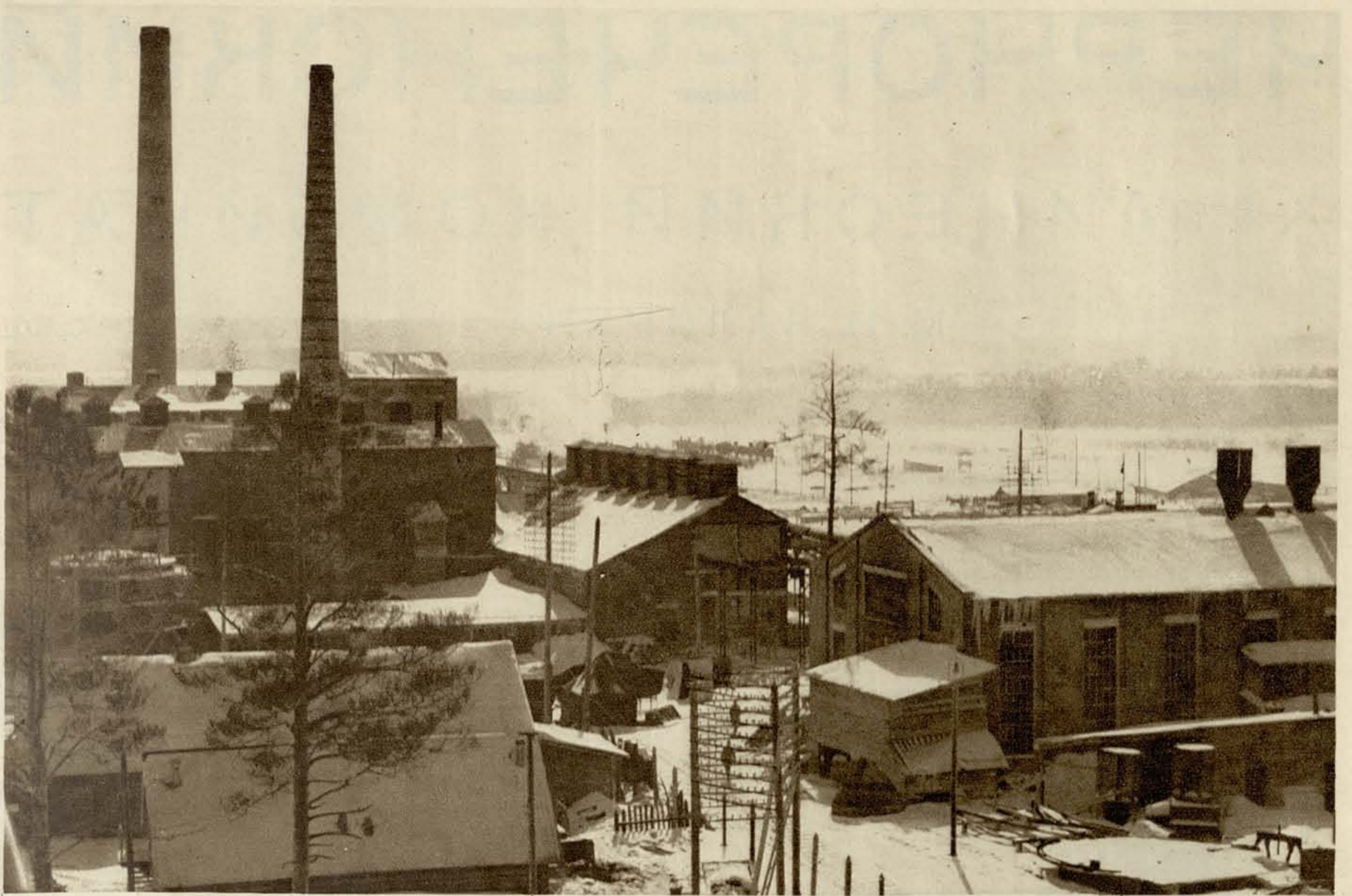
ИМ. М. И. КАЛИНИНА В ГОР. ДЗЕРЖИНСКЕ



ФОТО Я. ХАЛ

БУРНЫЕ, ВСЕ ВРЕМЯ НАРАСТАЮЩИЕ ТЕМПЫ КОЛЛЕКТИВИЗАЦИИ, СОПРОВОЖДАЮЩЕЙСЯ ЛИКВИДАЦИЕЙ ПОСЛЕДНЕГО ОПОЛТА КАПИТАЛИСТИЧЕСКОЙ ЭКСПЛОАТАЦИИ В СТРАНЕ—КУЛАЧЕСТВА, СТАЛЬНАЯ АРМИЯ ТРАКТОРОВ, ПОПОЛНЯЕМАЯ В ЭТОМ ГОДУ 55 ТЫСЯЧАМИ НОВЫХ МАШИН СОВЕТСКОГО ПРОИЗВОДСТВА,—ДО НЕУЗНАВАЕМОСТИ ИЗМЕНИЛИ ЛИЦО ДЕРЕВНИ. ★ ДЕРЕВНЯ ВЫРОСЛА И КУЛЬТУРНО И ЭКОНОМИЧЕСКИ. ★ ДЕРЕВНЯ СТАЛА ПРЕДЪЯВЛЯТЬ ТАКИЕ ТРЕБОВАНИЯ, КОТОРЫХ НЕ БЫЛО И НЕ МОГЛО БЫТЬ ДО РЕВОЛЮЦИИ У КРЕСТЬЯНИНА, ЗАБИТОГО НУЖДОЙ, НЕ ВЫЛЕЗАВШЕГО ИЗ КУЛАЦКОЙ КАБАЛЫ. ★ ДЛЯ КОРЕННОЙ РЕКОНСТРУКЦИИ СЕЛЬСКОГО ХОЗЯЙСТВА НУЖНЫ НЕ ТОЛЬКО МАШИНЫ. ★ УСПЕШНАЯ БОРЬБА ЗА КАЧЕСТВЕННЫЕ ПОКАЗАТЕЛИ В СОЦИАЛИСТИЧЕСКОМ ЗЕМЛЕДЕЛИИ—ПОВЫШЕНИЕ УРОЖАЙНОСТИ, СНИЖЕНИЕ СТОИМОСТИ ХЛЕБА—ТРЕБУЕТ УСИЛЕННОЙ ХИМИЗАЦИИ ПОЛЕЙ, И ДЕРЕВНЯ ПРЕДЪЯВЛЯЕТ НЕБЫВАЛЫЙ СПРОС НА МИНЕРАЛЬНЫЕ УДОБРЕНИЯ. ★ ЧЕРНОРЕЧЕНСКИЙ КОМБИНАТ В НАСТОЯЩЕЕ ВРЕМЯ РЕКОНСТРУИРУЕТСЯ И РАСШИРЯЕТСЯ. ★ СУПЕРФОСФАТНОЕ ОТДЕЛЕНИЕ, ВЫПУСКАВШЕЕ ПРЕЖДЕ 60 ТЫСЯЧ ТОНН, БУДЕТ ДАВАТЬ ДО 130 ТЫСЯЧ ТОНН; ЗАНОВО СТРОИТСЯ ЗАВОД ОЛЕУМА, СТАВИТСЯ ПРОИЗВОДСТВО АМОФОСА, УСТАНОВЛИВАЕТСЯ КОНЦЕНТРАЦИОННАЯ СЕРНОКИСЛОТНАЯ УСТАНОВКА. ★ К КОНЦУ ПЯТИЛЕТКИ, В 1933 г., ПРОИЗВОДСТВО ХИМИЧЕСКИХ УДОБРЕНИЙ ВЫРАСТЕТ В 20 РАЗ ПРОТИВ 1930 г. ★ ЧЕРЕЗ ДВА ГОДА НА ПОЛЯ СССР ИХ БУДЕТ БРОШЕНО 8 МИЛЛИОНОВ ТОНН. ★ А ВЕДЬ НАЖДЫЙ КИЛОГРАММ ИСКУССТВЕННЫХ УДОБРЕНИЙ, ВЛОЖЕННЫЙ В ПОЧВУ, ДАЕТ ЛИШНИХ 20 КГ ХЛЕБА. ★ ЗНАЧИТ, К КОНЦУ ПЯТИЛЕТКИ, ДАЖЕ НЕ РАСШИРЯЯ ПОСЕВНОЙ ПЛОЩАДИ, СССР БУДЕТ ИМЕТЬ ЛИШНИХ 160 МИЛЛИОНОВ ТОНН ХЛЕБА





КАРБИДНЫЙ ЗАВОД НА ЧЕРНОРЕЧЕНСКОМ ХИМКОМБИНАТЕ

ФОТО Я. ХАЛИПА

ВЫПРАВКА КАРБИДА ПУТЕМ ВОЛЬТОВОЙ ДУГИ В НОВЫХ КАРБИДНЫХ ПЕЧАХ





НА ЧЕРНОРЕЧЕНСКОМ ХИМКОМБИНАТЕ

ЗАВОД ЖЖЕНОЙ ИЗВЕСТИ



РАБОТНИЦА-ВЫДВИЖЕНКА
У ИЗМЕРИТЕЛЬНОГО АППАРАТА

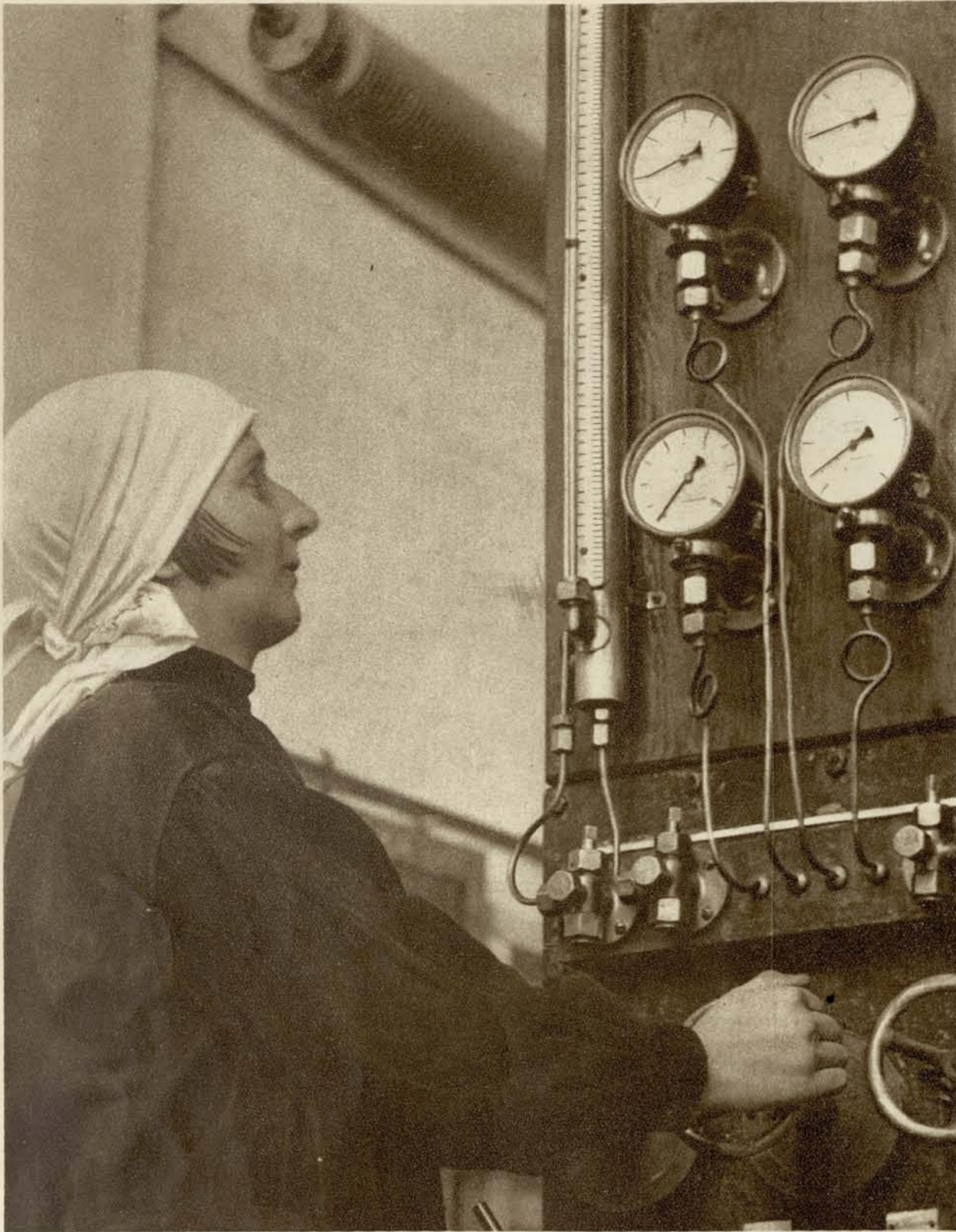
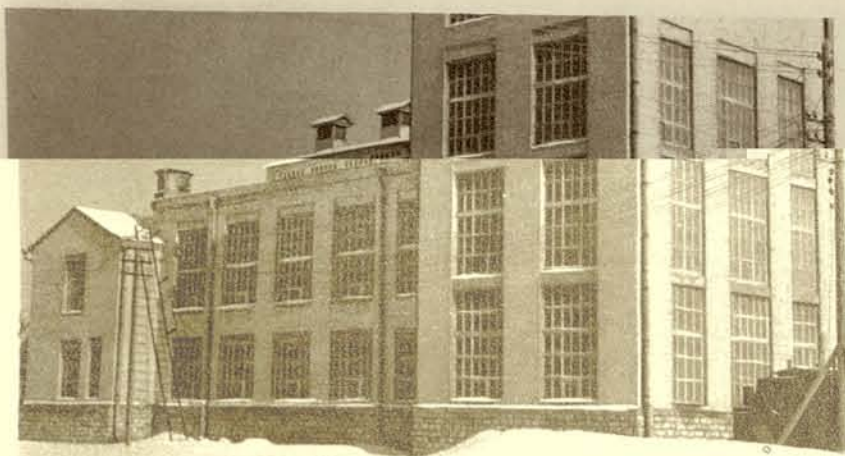


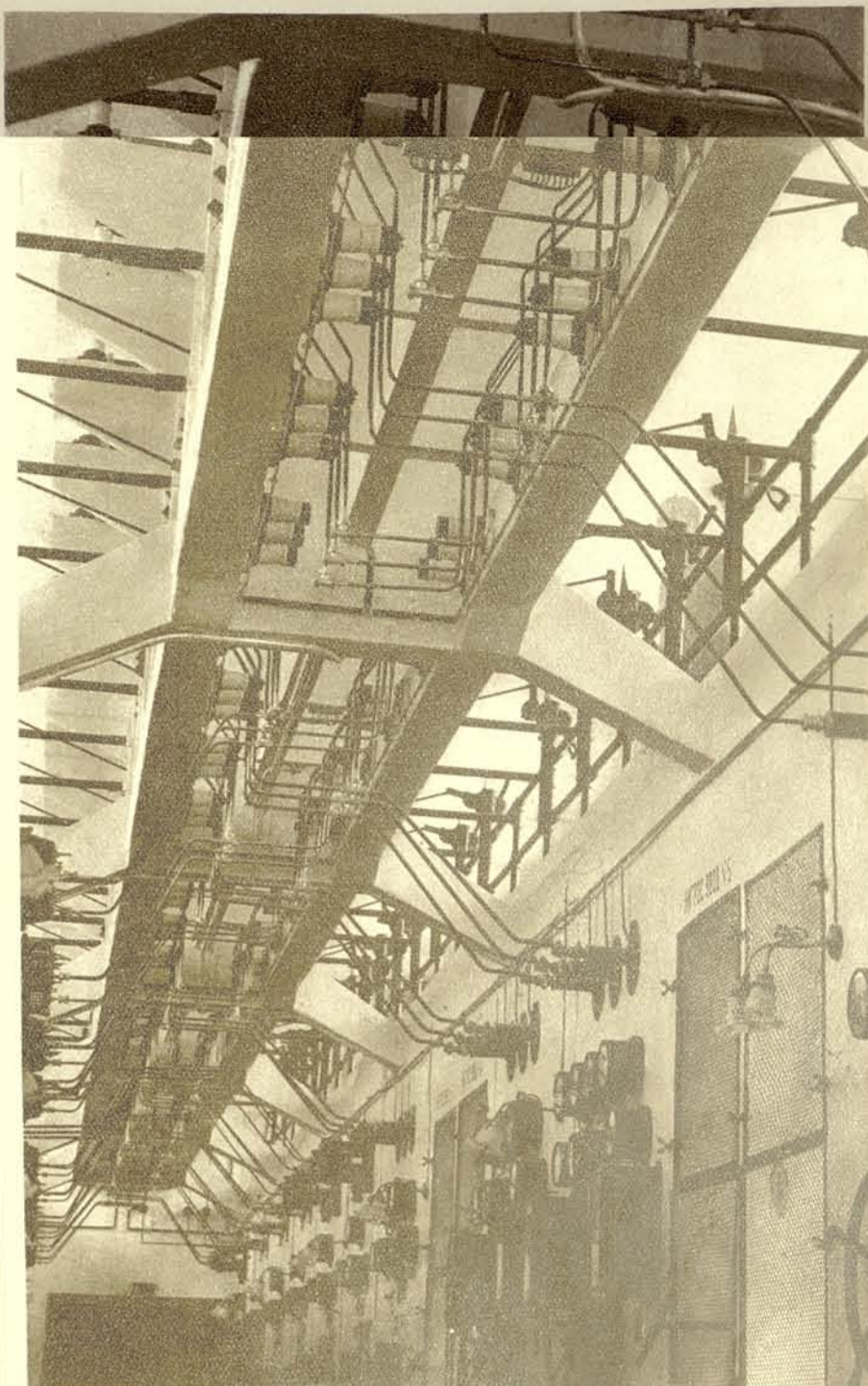
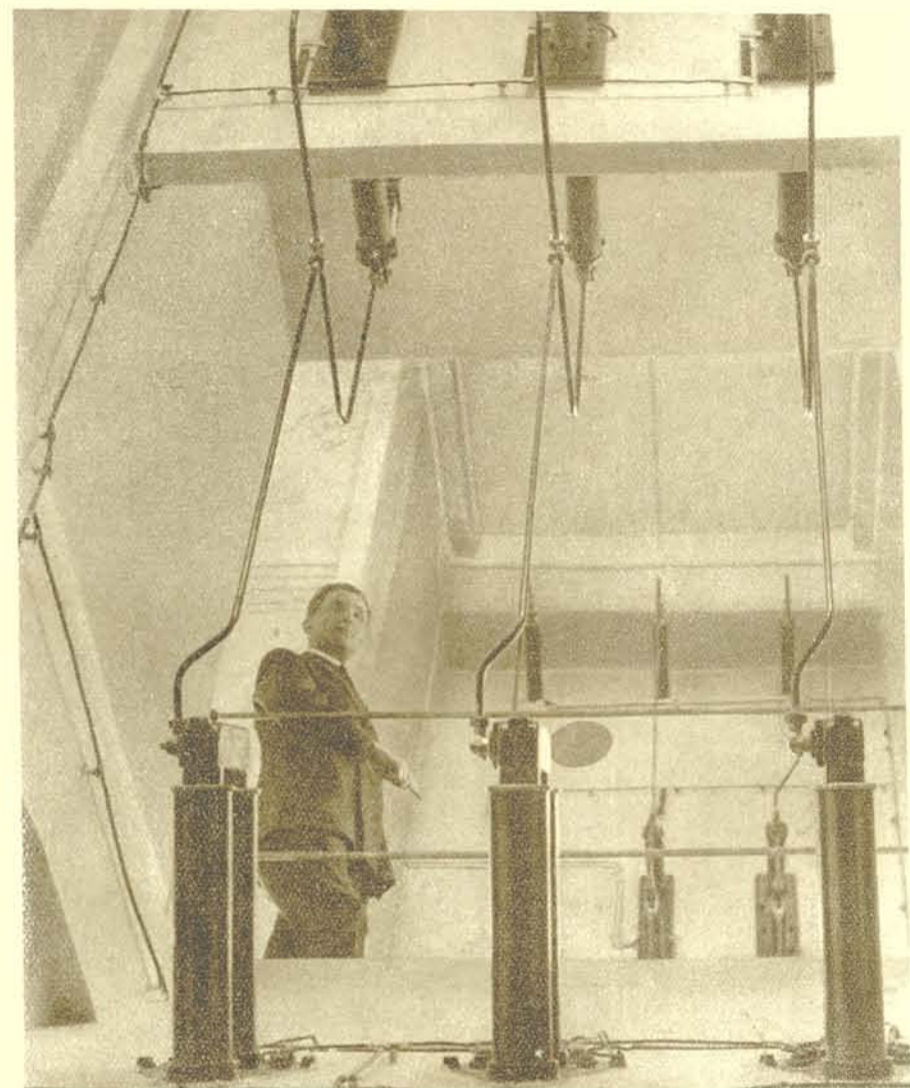
ФОТО Я. ХАЛИПА

ГОТОВАЯ ПРОДУКЦИЯ—БАЛ-
ЛОНЫ С ЖИДКИМ КИСЛОРОДОМ





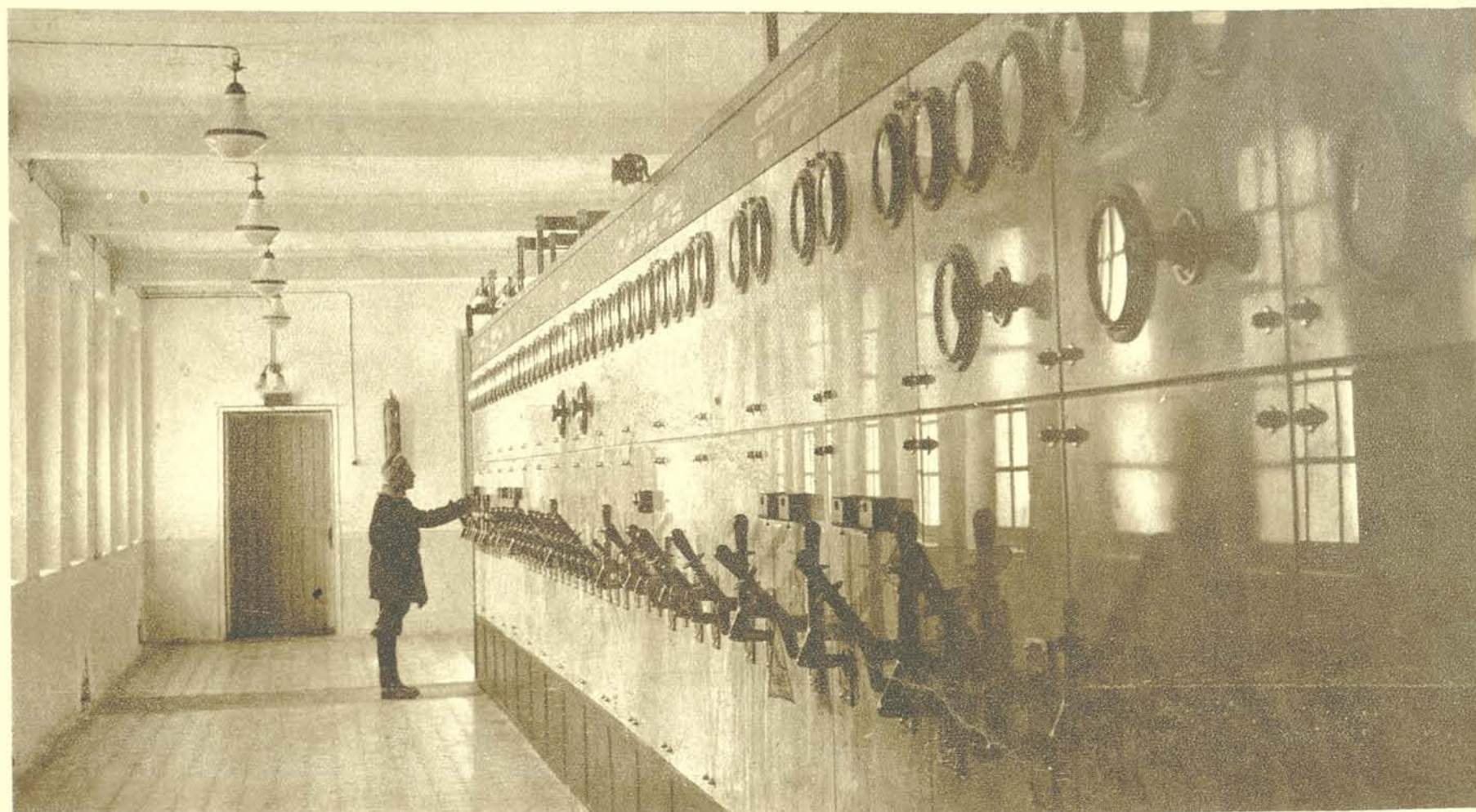
ЭЛЕКТРОПОДСТАНЦИЯ № 2, ТРАНС-
ФОРМИРУЮЩАЯ ТОК С НИГРЭСА



МАСЛЕНИКИ ПОДСТАНЦИИ № 3

ЭНЕРГИЯ С НИГРЭСА ПИТАЕТ ХИМКОМБИНАТ

РАСПРЕДЕЛИТЕЛЬНЫЙ ЩИТ, НАПРАВЛЯЮЩИЙ ЭНЕРГИЮ ПО
ОТДЕЛЬНЫМ ЗАВОДАМ ЧЕРНОРЕЧЕНСКОГО ХИМКОМБИНАТА





НОВОЕ ЗДАНИЕ ФАБЗАВУЧА ПРИ
ЧЕРНОРЕЧЕНСКОМ ХИМКОМБИНАТЕ

ФОТО Я. ХАЛИПА

НОВЫЕ КАДРЫ ГОТОВЯТСЯ В ФАБЗАВУЧЕ



РАБОЧИЙ ГОРОДОК ПРИ ХИМКОМБИНАТЕ





ДВОРЕЦ КУЛЬТУРЫ ПРИ ЧЕРНОРЕЧЕНСКОМ ХИМКОМБИНАТЕ

РАБОЧИЙ ПОСЕЛОК ПРИ ЧЕРНОРЕЧЕНСКОМ ХИМКОМБИНАТЕ



ЧЕРНОРЕЧЕНСКИЙ ХИМКОМБИНАТ
ИМЕЕТ СОБСТВЕННУЮ ПОЖАРНУЮ
КОМАНДУ

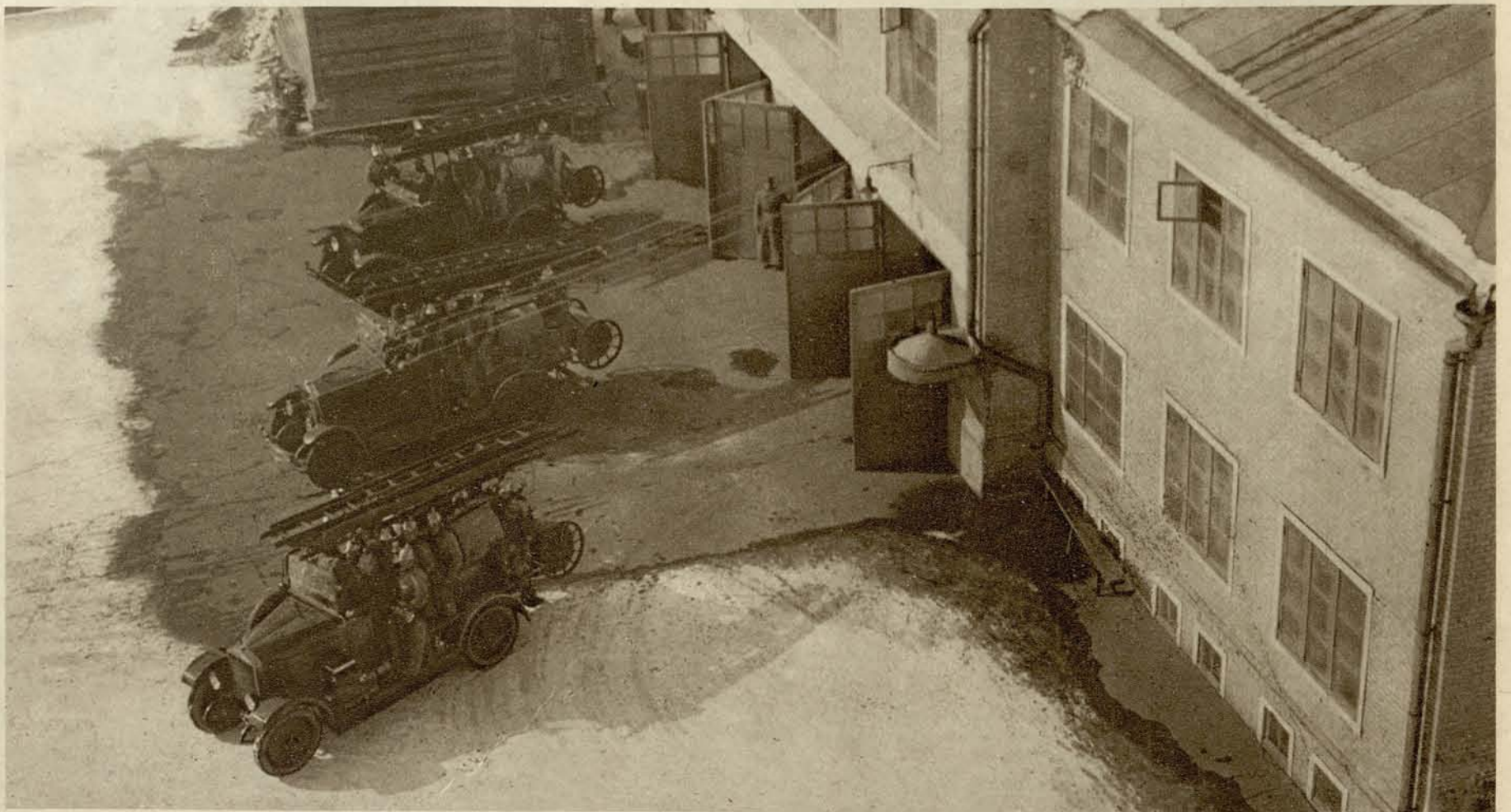




ФОТО Я. ХАЛИПА

ЧЕРНОРЕЧЕНСКИЙ ХИМКОМБИНАТ ПРОДОЛЖАЕТ СТРОИТЬСЯ

ОБЩЕСТВЕННОЕ ПИТАНИЕ — НА СЛУЖБУ ПРОМФИНПЛАНУ



СССР НА СТРОЙКЕ



ЦЕХ ПИТАНИЯ НА ЗАВОДЕ «АМО». В МОСКВЕ

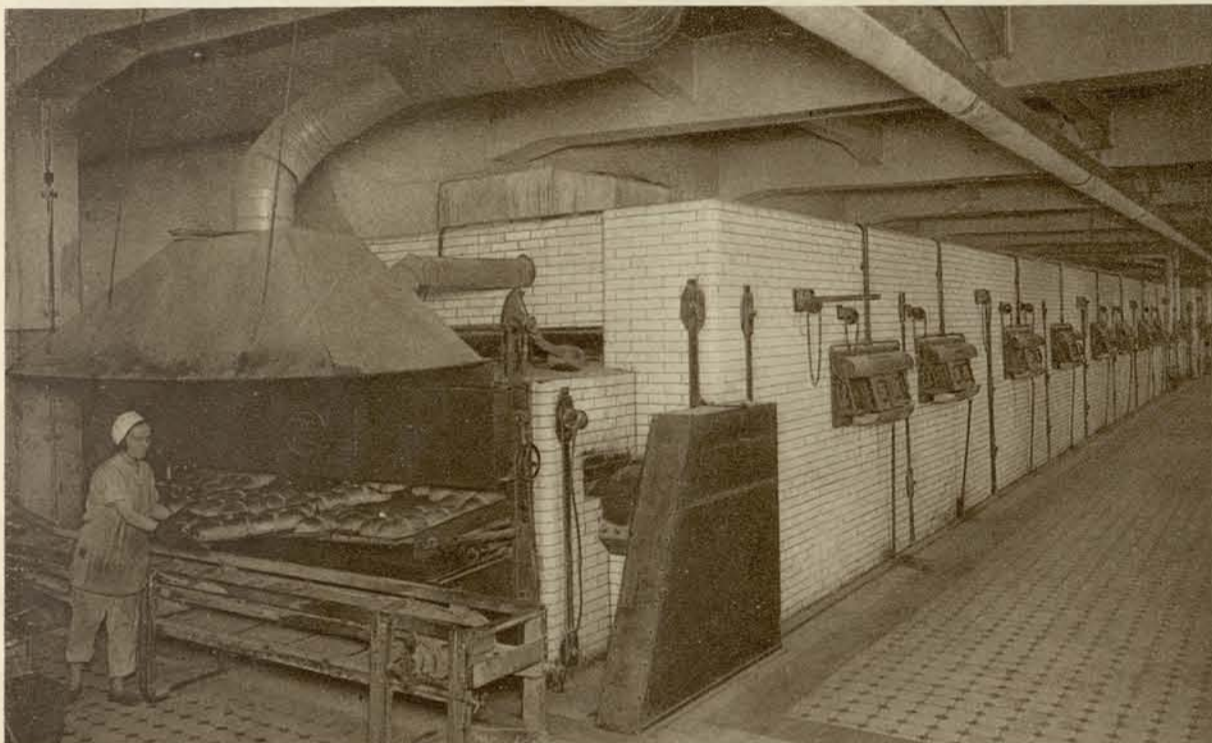


ФОТО «УНИОНФОТО»

ХЛЕБОЗАВОД № 3 В МОСКВЕ

КУСТАРНОЕ ХЛЕБОПЕЧЕНИЕ ОСТАВШЕЕСЯ ОТ ДОРЕВОЛЮЦИОННОЙ РОССИИ НЕ В СОСТОЯНИИ В НАСТОЯЩЕЕ ВРЕМЯ УДОВЛЕТВОРИТЬ БУРНО РАСТУЩУЮ ПОТРЕБНОСТЬ ОБЩЕСТВЕННОГО ПИТАНИЯ. ★ КРОМЕ ТОГО ОНО РАСТОЧИТЕЛЬНО ПОЧТИ В ТОЙ ЖЕ МЕРЕ, КАК И ДОМАШНЯЯ КУХНЯ, И АНТИГИГИЕНИЧНО. ★ И ОТСТАЛОЕ КУСТАРНОЕ ПРОИЗВОДСТВО ХЛЕБА УМИРАЕТ, КАК УМИРАЕТ ВСЯ ВООБЩЕ КУСТАРЩИНА, ОСТАВШАЯСЯ В НАСЛЕДСТВО ПРОЛЕТАРИАТУ ОТ АНАРХИЧЕСКОГО ХОЗЯЙСТВОВАНИЯ КАПИТАЛИСТОВ. ★ НА СМЕНУ ЖАЛКОЙ КУСТАРЩИНЕ В КРУПНЫХ ПРОМЫШЛЕННЫХ ЦЕНТРАХ РАБОЧИЙ КЛАСС СТРОИТ ДЛЯ СЕБЯ МОЩНЫЕ ХЛЕБНЫЕ ЗАВОДЫ, ВЫПУСКАЮЩИЕ В ДЕНЬ ОТ 100 ТЫСЯЧ ДО 250 ТЫСЯЧ КИЛОГРАММ ХЛЕБА

ФОТО С. ТУЛЕСА



КОНВЕЙЕРНАЯ ПЕЧЬ ДЛИННОЮ В 40 МЕТРОВ НА ХЛЕБОЗАВОДЕ № 3 В МОСКВЕ



ФОТО СЕРЕБОВА

В МОСКВЕ УЖЕ РАБОТАЮТ ЧЕТЫРЕ ХЛЕБОЗАВОДА. ★ ВСЕ ВМЕСТЕ ОНИ ДАЮТ ТРУДЯЩИМСЯ КРАСНОЙ СТОЛИЦЫ ХЛЕБ, ВЫПЕЧЕННЫЙ ПОЧТИ БЕЗ ПРИКОСНОВЕНИЯ ЧЕЛОВЕЧЕСКИХ РУК. ★ НАЧИНАЯ С ПОСТУПЛЕНИЯ МУКИ НА ЗАВОД И КОНЧАЯ ВЫДАЧЕЙ ГОТОВОГО ХЛЕБА ИЗ ПЕЧИ, ВСЕ ПРОЦЕССЫ ЗАВОДСКОГО ХЛЕБОПЕЧЕНИЯ МЕХАНИЗИРОВАНЫ. ★ ПРОСЕИВАНИЕ МУКИ, ЗАМЕСКА, ФОРМОВКА ТЕСТА, ПОДАЧА ЕГО В ПЕЧЬ—ИДУТ СПЛОШНЫМ НЕПРЕРЫВНЫМ ПОТОКОМ, СОЗДАВАЯ ГРОМАДНУЮ ЭКОНОМИЮ РАБОЧИХ РУК И СОХРАНЯЯ РАБОЧЕЕ ВРЕМЯ, НЕЩАДНО ПОЖИРАВШЕЕСЯ КУСТАРНЫМИ ХЛЕБОПЕКАРНЯМИ

ШКОЛА ФЗУ ПО ХЛЕБОПЕЧЕНИЮ В МОСКВЕ. АНАЛИЗ МУКИ В ЛАБОРАТОРИИ

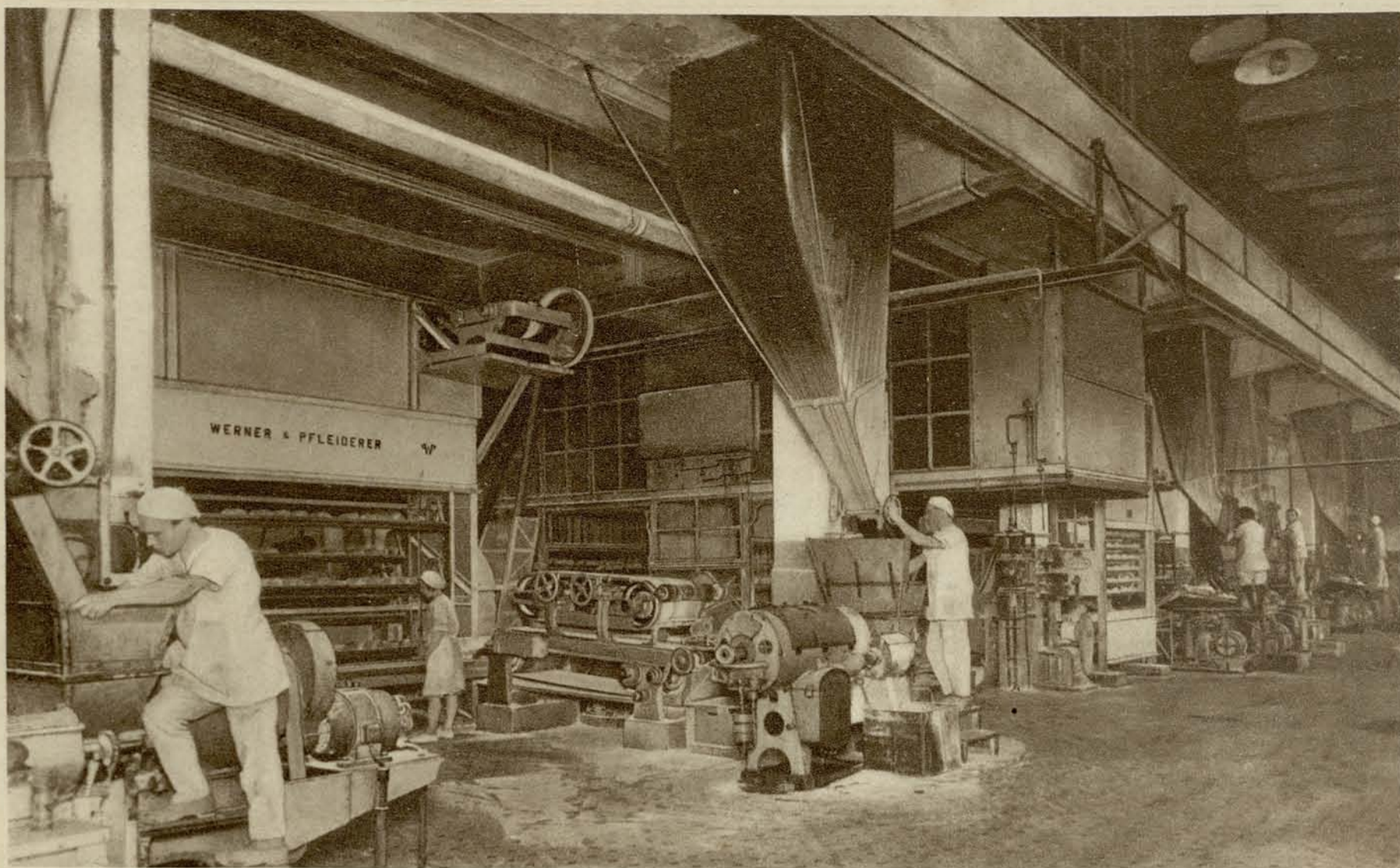


ФОТО «УНИОНФОТО»
НА ХЛЕБОЗАВОДЕ № 3 В МОСКВЕ

ПРИЕМ ТЕСТА

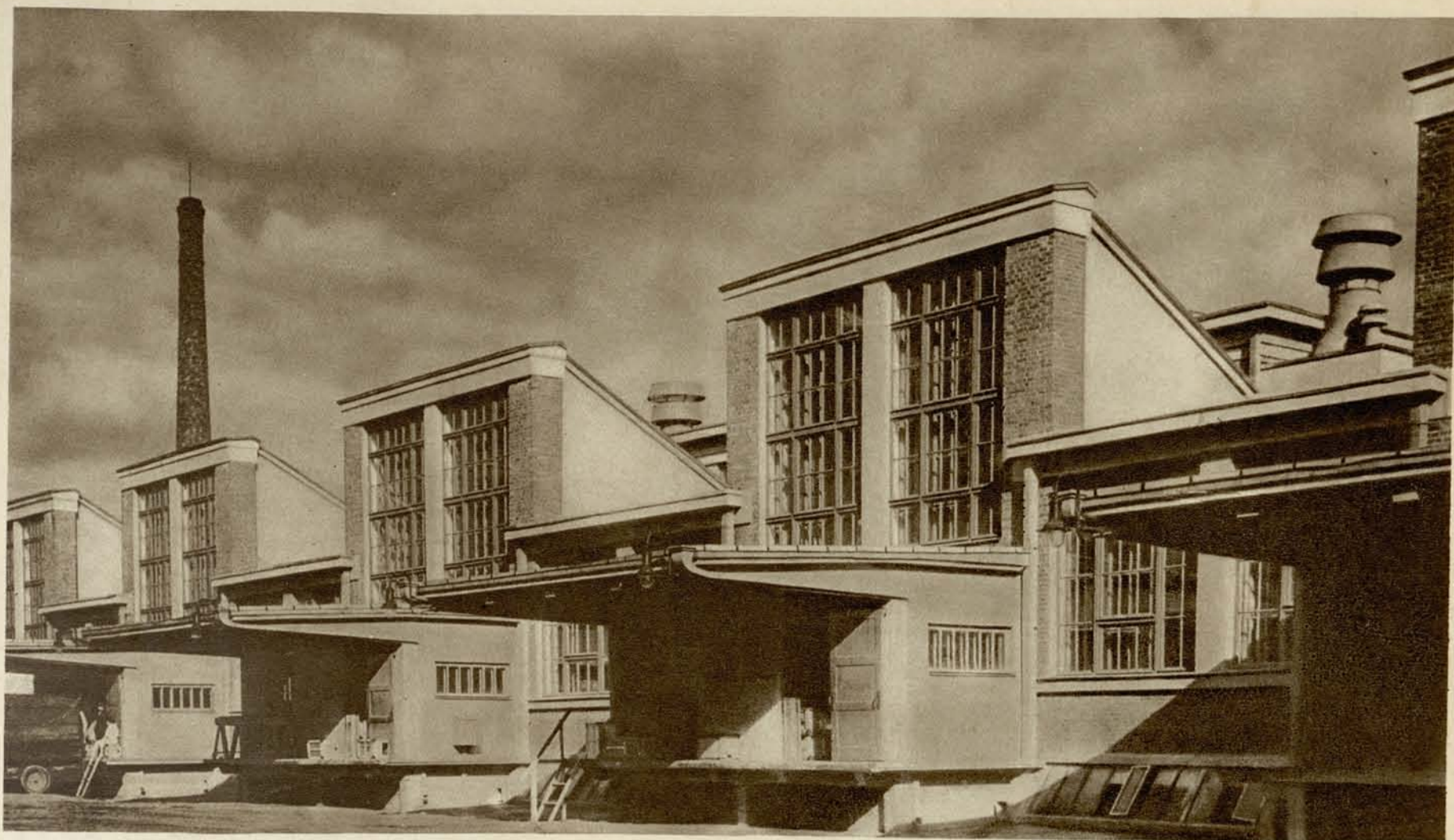
ПЕКАРНЫЙ ЗАЛ ХЛЕБОЗАВОДА № 4 В МОСКВЕ



ТЕСТОМЕСИЛЬНОЕ ОТДЕЛЕНИЕ
НА ХЛЕБОЗАВОДЕ № 4 В МОСКВЕ



ФОТО Ю. ЕРЕМИНА

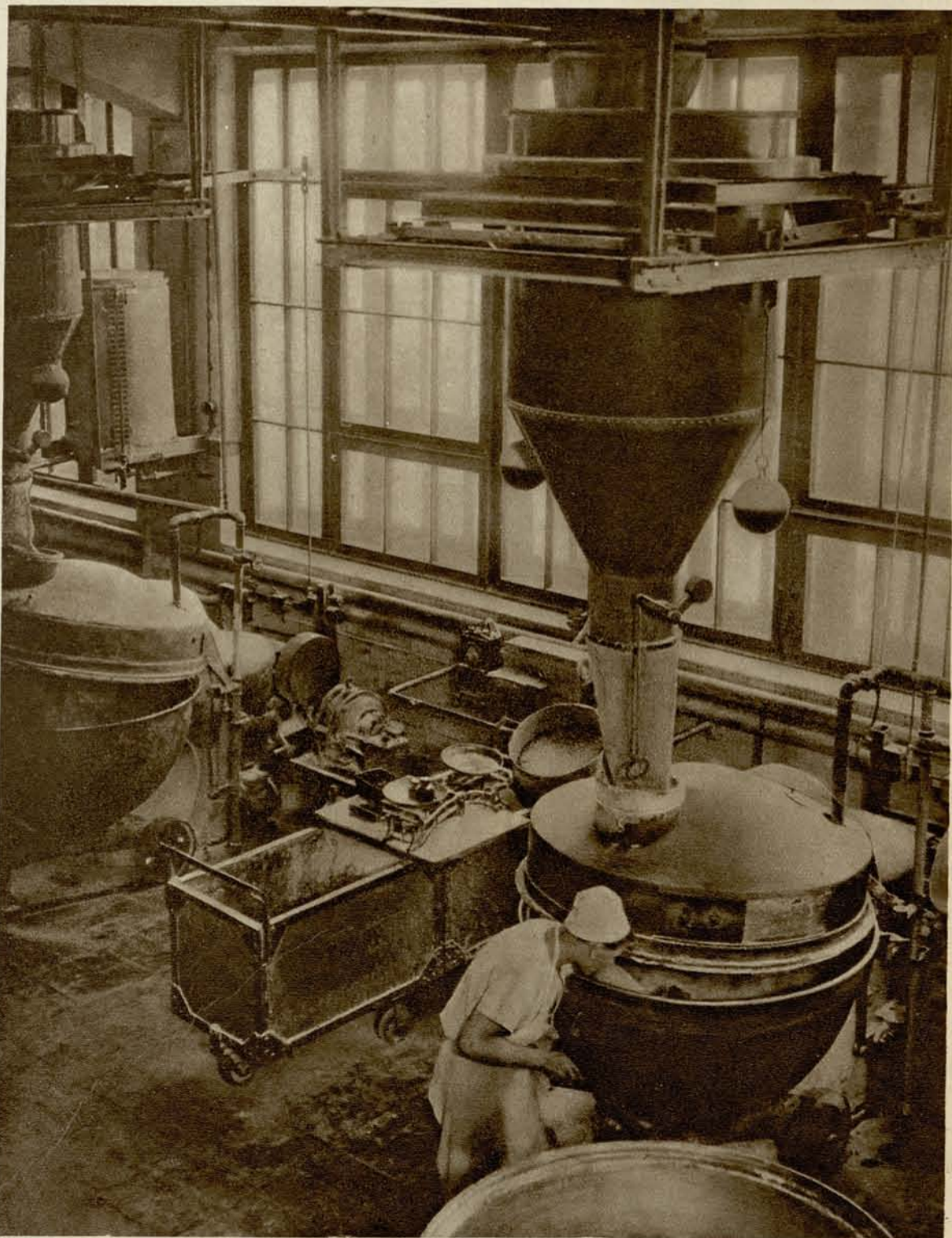


ХЛЕБОЗАВОД «ДЕСЯТИЛЕТИЕ ОКТЯБРЯ» В ЛЕНИНГРАДЕ

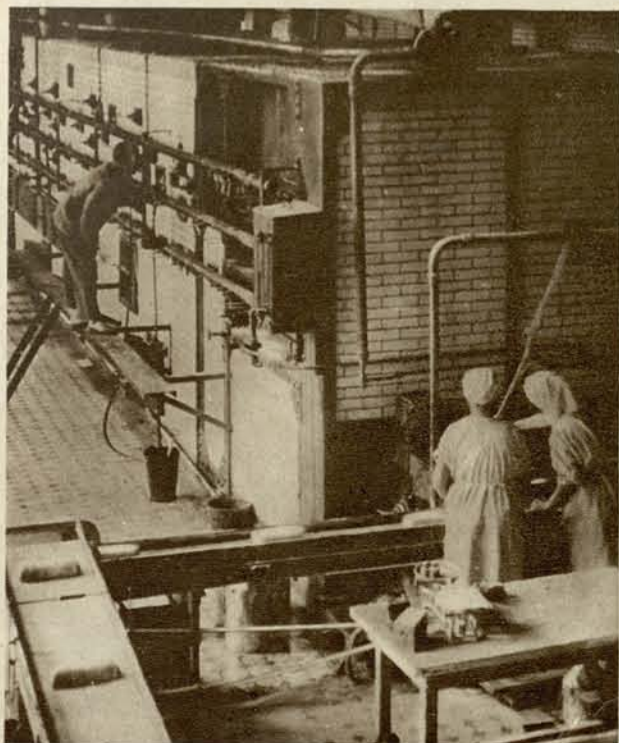
ФОТО ЛАПТЕВА

ТЕСТОМЕШАЛКИ НА ЛЕНИНГРАДСКОМ ХЛЕБОЗАВОДЕ

ХЛЕБНЫЙ ЗАВОД «ДЕСЯТИЛЕТИЕ ОКТЯБРЯ», РАСПОЛОЖЕННЫЙ НА БЕРЕГУ НЕВЫ, САМЫЙ МОЩНЫЙ ИЗ ЛЕНИНГРАДСКИХ ХЛЕБОЗАВОДОВ. ★ ОН ЗАНИМАЕТ ПЛОЩАДЬ В 1,25 ГЕКТАРА, ОБЩАЯ КУБАТУРА ЕГО — 80 000 КУБ. МЕТРОВ. ★ ИМЕЯ СОБСТВЕННУЮ ГЕНЕРАТОРНУЮ СТАНЦИЮ, ОБОРУДОВАННУЮ 3 АГГРЕГАТАМИ, ЗАВОД ЯВЛЯЕТСЯ ОБРАЗЦОМ ВЫСОКОЙ ПРОИЗВОДСТВЕННОЙ ТЕХНИКИ. ★ ВСЕ ДЕЛАЮТ МЕХАНИЗМЫ. ★ МУКА ПОСТУПАЕТ НА ЗАВОД ПО ЗАВОДСКОЙ ЖЕЛЕЗНОДОРОЖНОЙ ВЕТКЕ, СОЕДИНЕННОЙ С ОКТЯБРЬСКОЙ Ж. Д. ★ ЭЛЕВАТОРЫ ТИПА «НОРИЯ» ПОДНИМАЮТ МУКУ В СИЛОСОВОЕ ОТДЕЛЕНИЕ, ОТКУДА, ПРОЙДЯ ЧЕРЕЗ МЕХАНИЧЕСКИЕ ОТСЕЙВАТЕЛИ И АВТОМАТИЧЕСКИЕ ВЕСЫ, ОНА ПОПАДАЕТ В ТЕСТОМЕСИЛЬНЫЕ МАШИНЫ. ★ ТЕСТО ИДЕТ В БРОДИЛЬНЫЕ КАМЕРЫ С КОНДИЦИОНИРОВАННЫМ ВОЗДУХОМ, ПОТОМ НАПРАВЛЯЕТСЯ К АВТОМАТИЧЕСКИМ ОПРОКИДЫВАТЕЛЯМ, КОТОРЫЕ СПУСКАЮТ ЕГО В ТЕСТОДЕЛИТЕЛЬ. ★ РАЗРЕЗАННОЕ НА КУСКИ ТРЕБУЕМЫХ РАЗМЕРОВ ТЕСТО ПРИНИМАЮТ ЗАКАТОЧНЫЕ МАШИНЫ, ПРИДАЮЩИЕ ЕМУ НУЖНУЮ ДЛЯ ХЛЕБА ФОРМУ. ★ ЗДЕСЬ ЕДИНСТВЕННЫЙ РАЗ К ХЛЕБУ ПРИКАСАЕТСЯ РУКА ЧЕЛОВЕЧЕСКАЯ: ПЕРЕКЛАДКА ТЕСТА НА КОНВЕЙЕР ПЕЧИ ДЕЛАЕТСЯ ВРУЧНУЮ. ★ КОНВЕЙЕР ПЕЧИ ДВИЖЕТСЯ БЕСПРЕРЫВНО, ЕЖЕДНЕВНО ПРОПУСКАЯ ЧЕРЕЗ СЕБЯ 215 000 КГ ХЛЕБА



КОНВЕЙЕРНАЯ ПЕЧЬ



САХАРНЫЙ ЗАВОД ИМЕНИ СТАЛИНА В ЛОХВИЦЕ

АМЕРИКАНЦЫ С ИХ ВЫСОКОЙ ТЕХНИКОЙ ПОСТРОИЛИ В ШТАТЕ НЕБРАСКА САХАРНЫЙ ЗАВОД «ЛАЙОНС» В ТЕЧЕНИЕ 9 МЕСЯЦЕВ. ★ ЭТО БЫЛА РЕКОРДНАЯ СКОРОСТЬ. ★ В СССР, СТРАНЕ НЕВИДАННЫХ В ИСТОРИИ ТЕМПОВ, ГДЕ АМЕРИКАНСКАЯ ТЕХНИКА СОЧЕТАЕТСЯ С ПРОЛЕТАРСКИМ ЭНТУЗИАЗМОМ, ЭТОТ РЕКОРД ПРЕВЗОЙДЕН. ★ ЛОХВИЦКИЙ САХАРНЫЙ ЗАВОД ИМЕНИ СТАЛИНА, ОДНОТИПНЫЙ С ЗАВОДОМ «ЛАЙОНС», ВЫСТРОЕН ЗА 6½ МЕСЯЦЕВ. ★ 28 МАРТА 1929 Г. БЫЛ ЗАЛОЖЕН ФУНДАМЕНТ, А ЧЕРЕЗ 204 ДНЯ, 17 ОКТЯБРЯ ТОГО ЖЕ ГОДА — ГИГАНТ САХАРНОЙ ПРОМЫШЛЕННОСТИ, С СУТОЧНОЙ ПЕРЕРАБОТКОЙ 20 ТЫСЯЧ ЦЕНТНЕРОВ СВЕКЛЫ, ПРИСТУПИЛ К РАБОТЕ. ★ ЧЕЛОВЕКА, НЕЗНАКОМОГО С ПРОИЗВОДСТВОМ, ЗАВОД ПОРАЖАЕТ БЕЗЛЮДЕМ, НЕОБЫЧНЫМ ДЛЯ ТАКОГО ОГРОМНОГО ПРЕДПРИЯТИЯ. ★ ЗДЕСЬ ВСЕ ПРОЦЕССЫ МЕХАНИЗИРОВАНЫ, ТАК ЧТО 1—2 ЧЕЛОВЕКА ВЫПОЛНЯЮТ РАБОТУ, КОТОРАЯ НА СТАРЫХ ЗАВОДАХ ЗАНИМАЛА ДЕСЯТОК РАБОЧИХ. ★ НА МОЙКУ ВАГОНА СВЕКЛЫ ДЕСЯТКИ РАБОЧИХ, СТОЯ У ЖЕЛОБА, ТРАТИЛИ НЕСКОЛЬКО ЧАСОВ: ЗДЕСЬ ЖЕ ОДИН ЧЕЛОВЕК С ПОМОЩЬЮ МАЛЕНЬКОЙ ВРАЩАЮЩЕЙСЯ БАШНИ ТИПА «ЭЛЬФ» СПРАВЛЯЕТСЯ С ЭТОЙ ОПЕРАЦИЕЙ В 10—15 МИНУТ. ★ СТРОЙКА МЕХАНИЗИРОВАННОГО ГИГАНТА СТОИЛА ГОСУДАРСТВУ 1¼ МИЛЛИОНОВ 700 ТЫСЯЧ РУБЛЕЙ

МОЙКА СВЕКЛЫ В ВАГОНАХ

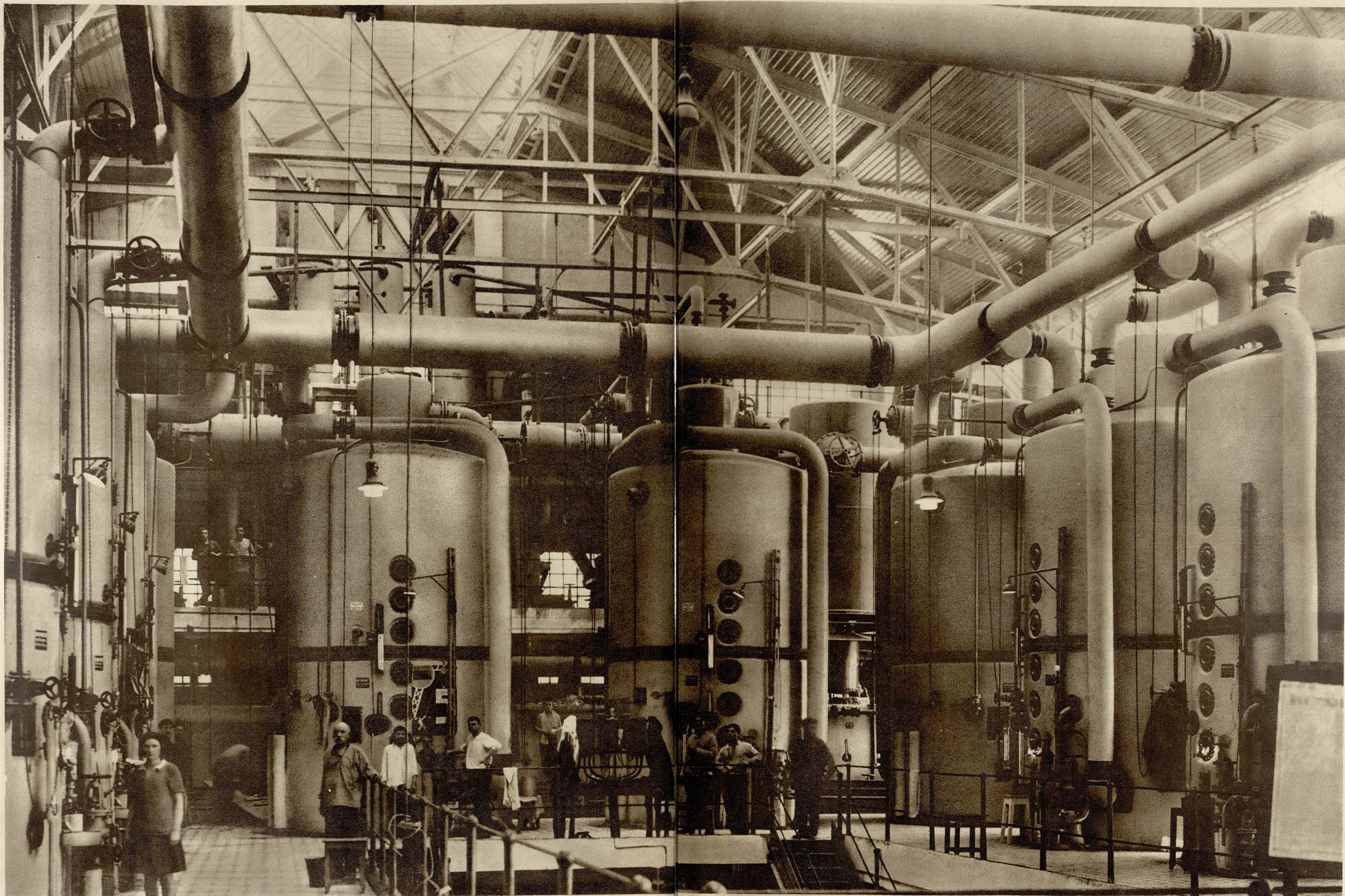
ФОТО С. ТУЛЕСА



ОБЩИЙ ВИД ЛОХВИЦКОГО САХАРНОГО ЗАВОДА

ИЗМЕЛЬЧЕННАЯ СВЕКЛА НАПРАВЛЯЕТСЯ ТРАНСПОРТЕРОМ В ДИФФУЗОР ДЛЯ ИЗВЛЕЧЕНИЯ ПЕРВИЧНОГО САХАРНОГО СОКА





ВАКУУМНЫЙ АППАРАТ НА САХАРНОМ ЗАВОДЕ ИМЕНИ СТАЛИНА СУТОЧНАЯ ПРОПУСКНАЯ СПОСОБНОСТЬ — 320 ТОНН

ФОТО С. ТУЛЕСА

СОЦИАЛИСТИЧЕСКАЯ РЕКОНСТРУКЦИЯ ВЫВЕЛА НА ПУТЬ ШИРОКОГО РАЗВИТИЯ РЫБНОЕ ХОЗЯЙСТВО СССР. ★ УЖЕ В ПРОШЛОМ ГОДУ ПУТИНА ДАЛА 13 МИЛЛИОНОВ ЦЕНТНЕРОВ РЫБЫ, ПОСТАВИВ СОВЕТСКИЙ СОЮЗ НА ВТОРОЕ МЕСТО В МИРЕ ПО ДОБЫЧЕ РЫБЫ. ★ ШИРОКАЯ КОЛЛЕКТИВИЗАЦИЯ РЫБАЦКИХ ХОЗЯЙСТВ И ЛИКВИДАЦИЯ ЧАСТНОГО РЫБОПРОМЫШЛЕННИКА И КУЛАКА, ОРГАНИЗАЦИЯ ЛОВА В РАЙОНАХ МАЛОГО РЫБОЛОВСТВА, И РАСШИРЕННАЯ ПРОГРАММА КАПИТАЛЬНЫХ ВЛОЖЕНИЙ — ОБЕСПЕЧИЛИ УСПЕХИ ПРОШЛОГО ГОДА И СОЗДАЛИ НЕОБХОДИМЫЕ УСЛОВИЯ ДЛЯ ВЫПОЛНЕНИЯ ОБЯЗАТЕЛЬСТВ ТРЕТЬЕГО РЕШАЮЩЕГО ГОДА ПЯТИЛЕТКИ. ★ В ЭТОМ ГОДУ СОЦИАЛИСТИЧЕСКОЕ РЫБНОЕ ХОЗЯЙСТВО ДОЛЖНО ВЫВЕСТИ СССР НА ПЕРВОЕ В МИРЕ МЕСТО — СТРАНА ДОЛЖНА ПОЛУЧИТЬ 22 МИЛЛИОНА ЦЕНТНЕРОВ РЫБЫ. ★ ДЛЯ ЭТОГО ИМЕЮТСЯ ВСЕ ВОЗМОЖНОСТИ. ★ ИЗ 119 МИЛЛИОНОВ РУБЛЕЙ, ВКЛАДЫВАЕМЫХ В КАПИТАЛЬНОЕ СТРОИТЕЛЬСТВО, ГЛАВНАЯ МАССА СРЕДСТВ ИДЕТ НА МЕХАНИЗАЦИЮ ПРОМЫСЛОВ, НА ПОСТРОЙКУ НОВОГО И РЕКОНСТРУКЦИЮ СУЩЕСТВУЮЩЕГО РЫБОЛОВНОГО ФЛОТА; ЭТО ПОМОЖЕТ ЗАВЕРШИТЬ ПЕРЕХОД ОТ БЕРЕГОВОГО ЛОВА К МОРСКОМУ ГЛУБИННОМУ. ★ КОЛЛЕКТИВИЗАЦИЯ ОСНОВНЫХ РЫБОЛОВНЫХ РАЙОНОВ, ДОСТИГАВШАЯ В МАРТЕ 1931 г. 70%, В ОСНОВНОМ БУДЕТ ЗАКОНЧЕНА К КОНЦУ ЭТОГО ЖЕ ГОДА. ★ НО ВСЕМУ ЭТОМУ НУЖНО ДОБАВИТЬ СОЦИАЛИСТИЧЕСКОЕ СОРЕВНОВАНИЕ, УДАРНИЧЕСТВО И БРИГАДНЫЙ ЛОВ, КОТОРЫЕ РЕШАТ ИСХОД БОРЬБЫ ЗА ПЛАН РЕШАЮЩЕГО ГОДА ПЯТИЛЕТКИ, ПЛАН, КАКОГО НЕ ЗНАЛА ДОВОЕННАЯ РЫБНАЯ ПРОМЫШЛЕННОСТЬ И НЕ ЗНАЕТ НИ ОДНА КАПИТАЛИСТИЧЕСКАЯ СТРАНА



ПАРОХОД БУКСИРУЕТ ЛОВЦОВ В МОРЕ

ФОТО А. ШАЙХЕТА



ЗАКИДКА ТРАЛА В ОКЕАН

ФОТО Р. КАРМЕН





РЫБНОЕ ХОЗЯЙСТВО КАПИТАЛИСТИЧЕСКОЙ РОССИИ БЫЛО САМЫМ ОТСТАЛЫМ ИЗ ВСЕХ ТОГДА ДАЛЕКО НЕ ПЕРЕДОВЫХ ОТРАСЛЕЙ ПИЩЕВОЙ ПРОМЫШЛЕННОСТИ. ★ ДЕДОВСКИЕ МЕТОДЫ РАБОТЫ СОХРАНЯЮТСЯ В НЕЙ УПОРНЕЕ И ДОЛЬШЕ, ЧЕМ ГДЕ БЫ ТО НИ БЫЛО. ★ ТОЛЬКО ЗА ПОСЛЕДНИЕ ДВА ГОДА СОЦИАЛИСТИЧЕСКАЯ РЕКОНСТРУКЦИЯ НАЧИНАЕТ ЭНЕРГИЧНО ВЫТЕСНЯТЬ МУСКУЛЬНУЮ СИЛУ РАБОЧЕГО, ЗАМЕНЯЯ ЕЕ МАШИНОЙ. ★ НА ПОМОЩЬ ЧЕЛОВЕКУ ПРИХОДЯТ ЭЛЕКТРОМОТОРЫ, ТРАКТОРЫ, МЕХАНИЧЕСКИЕ ЧЕРПАКИ; НАЧИНАЯ ОТ ВЫТЯЖКИ СЕТЕЙ, ВСЕ ПРОЦЕССЫ РЫБОЛОВСТВА МЕХАНИЗИРУЮТСЯ. ★ РЫБНОЕ ХОЗЯЙСТВО СССР ВООРУЖАЕТСЯ МОЩНЫМ ФЛОТОМ, НЕИЗМЕРИМО РАСШИРЯЮЩИМ ВОЗМОЖНОСТИ ИСПОЛЬЗОВАНИЯ «ЖИВОГО ЗОЛОТА» МОРСКИХ ГЛУБИН. ★ С НАСТУПЛЕНИЕМ МОРОЗОВ, СКОВЫВАВШИХ ЛЬДАМИ АРХАНГЕЛЬСКИЙ ПОРТ, РЫБАКИ СЕВЕРНОГО ПОБЕРЕЖЬЯ БРОСАЛИ ПРОМЫСЕЛ И РАБОТА ПРЕРЫВАЛАСЬ НА ДОЛГИЕ МЕСЯЦЫ. ★ МЕЖДУ ТЕМ НА СЕВЕРЕ ССОР ЕСТЬ НЕЗАМЕРЗАЮЩИЙ ПОРТ — МУРМАНСК. ★ В 1927 г. СЮДА БЫЛА ПЕРЕБРОШЕНА ТРАЛОВАЯ БАЗА ИЗ АРХАНГЕЛЬСКА. ★ СЕЙЧАС НА ЭТОЙ БАЗЕ ИДЕТ СТРОЙКА — СООРУЖАЮТСЯ СКЛАДЫ И ПР. ★ НА ОБОРУДОВАНИЕ БАЗЫ ПРАВИТЕЛЬСТВОМ ОТПУЩЕНО 19 МИЛЛИОНОВ РУБЛЕЙ. ★ ДО РЕВОЛЮЦИИ НА МУРМАНСКОМ ПОБЕРЕЖЬИ НЕ БЫЛО НИ ОДНОГО МОТОРНОГО СУДНА, РЫБАКИ ПРОМЫШЛЯЛИ НА МЕЛКИХ БАРКАСАХ И УТЛЫХ ЛОДЧЕНКАХ. ★ СЕЙЧАС ФЛОТ МУРМАНСКОЙ БАЗЫ УВЕЛИЧИВАЕТСЯ ДО 83 ТРАЛЕРОВ. ★ ЗАХОДЯ ДАЛЕКО В ОКЕАН, ТРАЛЕРЫ ОХВАТЫВАЮТ ТАКИЕ РЫБНЫЕ МЕСТА, КУДА КУСТАРНЫЙ ПРОМЫСЕЛ, КАК БЫ ОТЛИЧНО ОН НИ БЫЛ ОРГАНИЗОВАН, ПРОНИКНУТЬ И ДУМАТЬ НЕ СМЕЕТ

ПРЕЖНИЙ СПОСОБ ЗАСОЛКИ РЫБЫ



АМЕРИКАНСКИЙ ЭЛЕВАТОР НА АСТРАХАНСКИХ МЕХАНИЗИРОВАННЫХ ПРОМЫСЛАХ

ЭЛЕВАТОР СОВЕТСКОЙ КОНСТРУКЦИИ НА АСТРАХАНСКИХ ПРОМЫСЛАХ





СТАЛИНГРАДСКАЯ
КОНСЕРВНАЯ ФАБРИКА

ВОПРЕКИ БЕШЕНОМУ СОПРОТИВЛЕНИЮ КЛАССОВЫХ ВРАГОВ, НАША ПЯТИЛЕТКА БУДЕТ ВЫПОЛНЕНА ДО СРОКА. ★ ВСЛЕД ЗА ГЕРОИЧЕСКИМИ ПРОЛЕТАРИЯМИ БАКУ, ГРОЗНОГО, МОСКОВСКОГО ЭЛЕКТРОЗАВОДА И ДРУГИХ ПРЕДПРИЯТИЙ РЕШАЮЩИХ ОТРАСЛЕЙ ПРОМЫШЛЕННОСТИ, УЖЕ ПОЛНИВШИХ И ВЫПОЛНЯЮЩИХ ПЯТИЛЕТНИЙ ПЛАН В ЭТОМ ГОДУ, — ИДУТ ДРУГИЕ. ★ МОЩНАЯ СИЛА ТВОРЧЕСКОГО ЭНТУЗИАЗМА РАБОЧИХ, ПОРОДИВШАЯ СОЦСОРЕВНОВАНИЕ И ВЫСШИЕ СОЦИАЛИСТИЧЕСКИЕ ФОРМЫ ТРУДА, ПОДТЯГИВАЕТ БОЛЕЕ ОТСТАЛЫЕ ПРЕЖДЕ ПРОИЗВОДСТВА. ★ В РЯДЫ ДОСРОЧНО ЗАКАНЧИВАЮЩИХ ПЯТИЛЕТКУ ВХОДИТ КОНСЕРВНАЯ ПРОМЫШЛЕННОСТЬ. ★ В ЭТОМ ГОДУ ОНА ДАЕТ СТРАНЕ 600 МИЛЛИОНОВ БАНОК, А ДОЛЖНА БЫЛА ДАТЬ 650 МИЛЛИОНОВ ЛИШЬ В 1933 Г. ★ ИЗ ПОЛУКУСТАРНОЙ МЕЛКОЙ ПРОМЫШЛЕННОСТИ ДОРЕВОЛЮЦИОННОЙ РОССИИ КОНСЕРВНОЕ ПРОИЗВОДСТВО ВЫРАСТАЕТ В КРУПНУЮ ОТРАСЛЬ СОВЕТСКОГО НАРОДНОГО ХОЗЯЙСТВА. ★ МЕХАНИЗИРОВАННОЕ, ВООРУЖЕННОЕ СЛОЖНЫМИ МАШИНАМИ НОВЕЙШЕЙ КОНСТРУКЦИИ, ОНО С УСПЕХОМ УДОВЛЕТВОРЯЕТ НАСУЩНЕЙШИЕ ПОТРЕБНОСТИ ТРУДЯЩИХСЯ, РАБОТАЕТ НА ЭКСПОРТ И ВЕДЕТ ЗА СОБОЙ РЯД ОТРАСЛЕЙ СЕЛЬСКОГО ХОЗЯЙСТВА. ★ ОСОБЕННО ЗАМЕТНО КОНСЕРВНОЕ ПРОИЗВОДСТВО НАЧИНАЕТ РАСТИ С 1931 Г. ★ В ЭТОМ ГОДУ ШЕСТЬ НОВЫХ ЗАВОДОВ, РАССЧИТАННЫХ НА ВЫПУСК 175 МЛН. БАНОК, БУДУТ ГОТОВЫ К ВЫПУСКУ, И СЕМЬ ЗАВОДОВ С ОБЩЕЙ ПРОИЗВОДИТЕЛЬНОСТЬЮ В 253 МИЛЛИОНА БАНОК НАЧИНАЮТСЯ СТРОЙКОЙ. ★ КРУПНЕЙШИЙ ИЗ ВНОВЬ ВЫСТРОЕННЫХ КОНСЕРВНЫХ ЗАВОДОВ — ЭТО СТАЛИНГРАДСКИЙ, ПРИСТУПИВШИЙ К РАБОТЕ В 1930 Г. ★ ПОЛНОСТЬЮ МЕХАНИЗИРОВАННЫЙ, ОН ВЫПУСКАЕТ 45 МЛН. БАНОК В ГОД. ★ НА СТРОИТЕЛЬСТВО ЗАВОДА ЗАТРАЧЕНО СВЫШЕ ДВУХ МЛН. РУБЛЕЙ

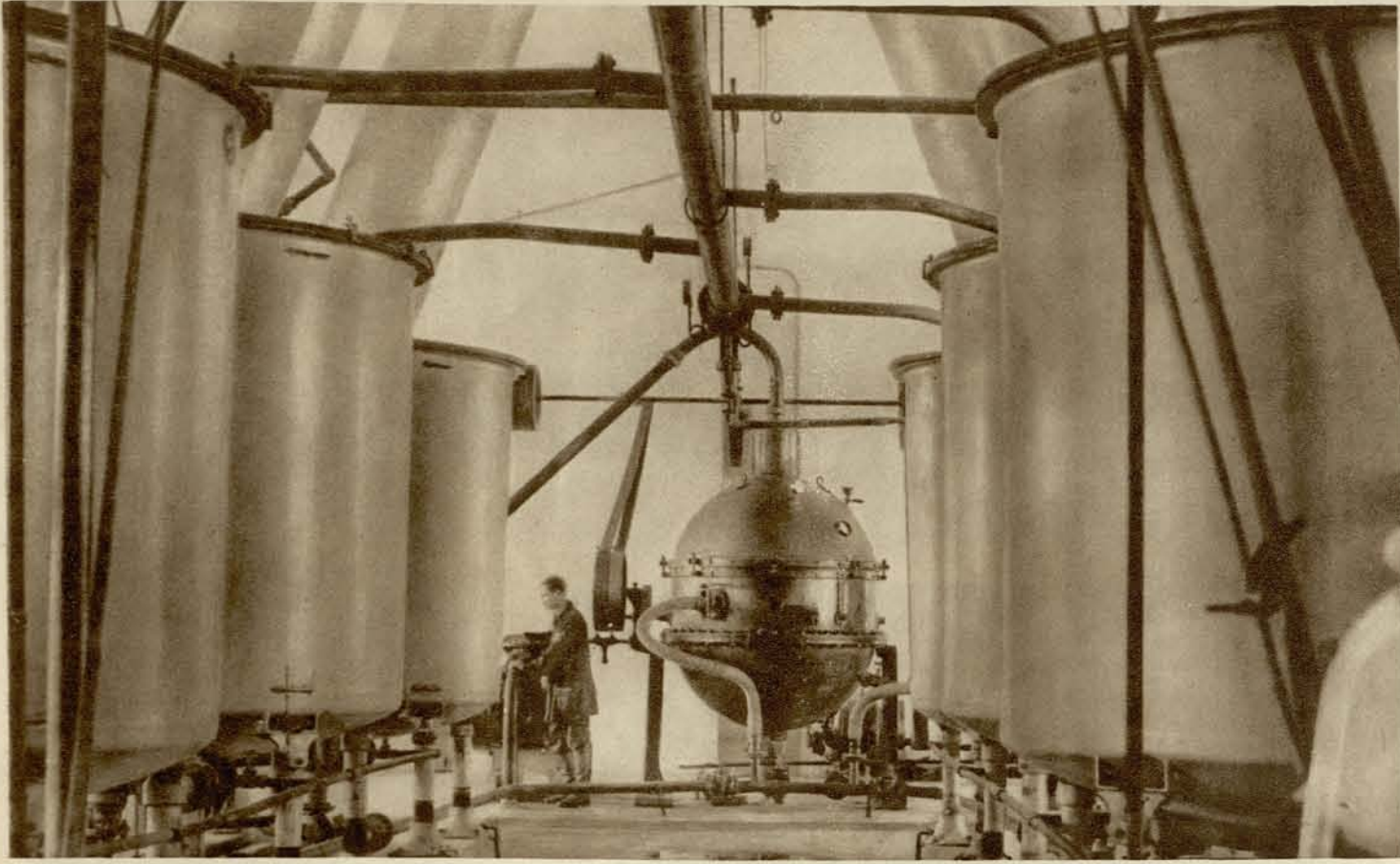


ТРАНСПОРТЕР, ПОДАЮЩИЙ
ПОД ЗАКУПОРКУ НАПОЛНЕННЫЕ
КОНСЕРВАМИ БАНКИ

ФОТО «УНИОНФОТО»

ГОТОВАЯ РЫБНАЯ ПРОДУКЦИЯ
НА ПРИСТАНИ В АСТРАХАНИ





ТОМАТНЫЙ ЦЕХ НА
СТАЛИНГРАДСКОЙ
КОНСЕРВНОЙ ФАБРИКЕ

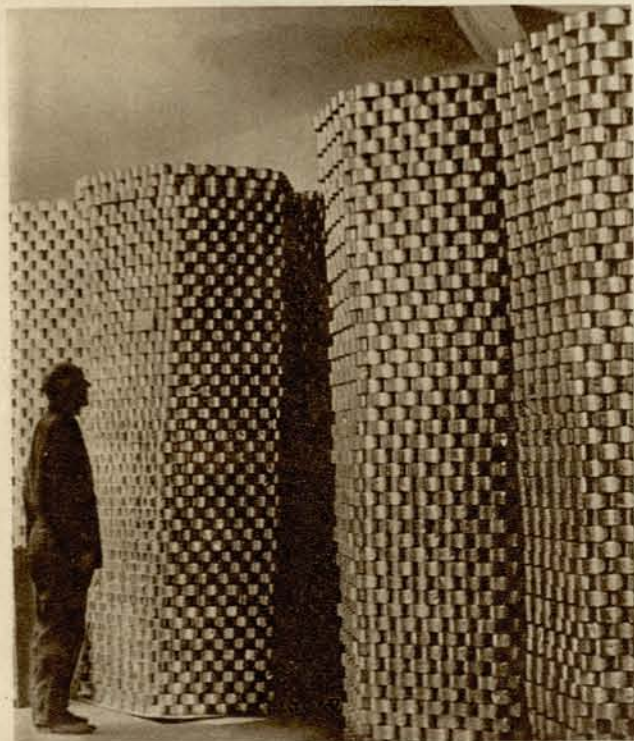
ФОТО ОТРЫШКИНА



АВТОМАТ ДЛЯ НА-
КЛЕЙКИ ЭТИКЕТОК

ГОТОВАЯ ПРОДУКЦИЯ — КОНСЕРВЫ
НА СИМФЕРОПОЛЬСКОЙ ФАБРИКЕ
ФОТО «ПРЕССКЛИШЕ»

ИКРА





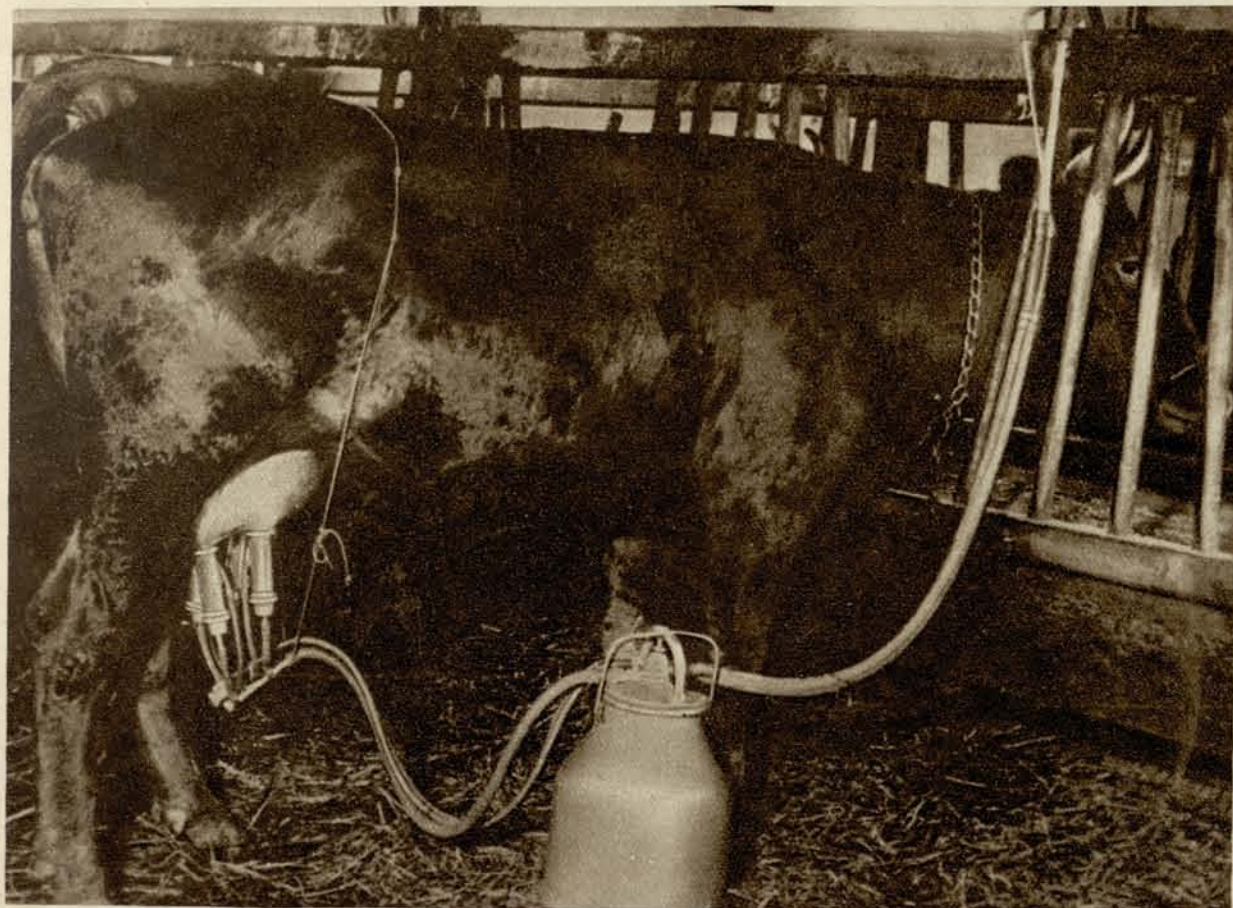
СКОТНЫЙ ДВОР МОЛОЧНОГО СОВХОЗА
«КРЕКШИНО» КИЕВО-ВОРОНЕЖСКОЙ Ж. Д.



ФОТО «ПРЕССЛИЦЕ»

В ДОРЕВОЛЮЦИОННОЕ ВРЕМЯ МОЛОЧНОЕ ХОЗЯЙСТВО В БОЛЬШИНСТВЕ РАЙОНОВ СТРАНЫ ОПИРАЛОСЬ НА МЕЛКОГО ПРОИЗВОДИТЕЛЯ — ОДИНОЧКУ, ПРИ ЧЕМ КРЕСТЬЯНИН НЕ ВЕЛ ИНТЕНСИВНОГО ХОЗЯЙСТВА И НЕ РАЗВОДИЛ МОЛОЧНЫЙ СКОТ, А СКОТ РАЗВОДИЛСЯ САМ ПО СЕБЕ, И НЕРЕДИ БЫВАЛИ СЛУЧАИ, КОГДА ВСЛЕДСТВИЕ МАЛОУДОЙНОСТИ НЕ КОРОВА КОРМИЛА КРЕСТЬЯНИНА, А КРЕСТЬЯНИН КОРМИЛ КОРОВУ. ★ МОЛОЧНОЕ ХОЗЯЙСТВО, БЛАГОДАря ОБЩЕЙ МАЛОКУЛЬТУРНОСТИ, НЕУМЕНИЮ ПОЛЬЗОВАТЬСЯ ЕСТЕСТВЕННЫМИ КОРМОВЫМИ УГОДЬЯМИ, ЭКОНОМИЧЕСКОЙ СЛАБОСТИ ОТДЕЛЬНЫХ ХОЗЯЙСТВ — БЫЛО НЕРЕНТАБЕЛЬНЫМ И НЕДАРОМ ГОВОРИЛОСЬ, ЧТО У КРЕСТЬЯНИНА «ДВЕ КОРОВЫ НА ДВОРЕ, А ВОДА НА СТОЛЕ». ★ НАСТОЯТЕЛЬНАЯ НЕОБХОДИМОСТЬ УДОВЛЕТВОРИТЬ СПРОС СТРАНЫ В МОЛОКЕ, КОТОРОЕ ПОСЛЕ РЕВОЛЮЦИИ СТАЛО НЕ ТОЛЬКО ПИЩЕВЫМ ПРОДУКТОМ, НО ТАКЖЕ ПРОФИЛАКТИЧЕСКИМ СРЕДСТВОМ (МОЛОКО НА ВРЕДНЫХ ПРОИЗВОДСТВАХ), ВЫДВИНУЛА ИДЕЮ ТАКОЙ ОРГАНИЗАЦИИ ХОЗЯЙСТВА, КОТОРАЯ ДАВАЛА БЫ МАКСИМУМ ТОВАРНОСТИ, БЫЛА БЫ НАИБОЛЕЕ РЕНТАБЕЛЬНОЙ И ОДНОВРЕМЕННО ВТЯГИВАЛА БЫ В ОРГАНИЗАЦИЮ МОЛОЧНЫХ ХОЗЯЙСТВ НАИБОЛЕЕ МАЛОМОЩНУЮ ЧАСТЬ КРЕСТЬЯНСТВА, ЕГО БЕДНЯЧЬИ И СЕРЕДНЯЧЬИ ГРУППЫ. ★ ЗДЕСЬ, КАК И НА ПУТИ РЕШЕНИЯ ХЛЕБНОЙ ПРОБЛЕМЫ, СОВЕТСКАЯ ВЛАСТЬ ПОШЛА ПО ПУТИ ОРГАНИЗАЦИИ С ОДНОЙ СТОРОНЫ КРУПНЫХ ХОЗЯЙСТВ — СОВХОЗОВ, С ДРУГОЙ СТОРОНЫ — ОРГАНИЗАЦИИ КОЛХОЗОВ С МОЛОЧНЫМ УКЛОНОМ. ★ УЖЕ СЕЙЧАС У НАС ИМЕЕТСЯ ОКОЛО 300 КРУПНЫХ СОВХОЗОВ, ДАЮЩИХ МОЛОКО ДЕТЯМ И РАБОЧИМ ГОРОДА, СОВХОЗОВ, ОБОРУДОВАННЫХ ПРЕКРАСНЫМИ ТЕПЛЫМИ СКОТНЫМИ ДВОРАМИ, СНАБЖЕННЫХ ЛУЧШИМ И НАИБОЛЕЕ УСОВЕРШЕНСТВОВАННЫМ ОБОРУДОВАНИЕМ, ЭЛЕКТРОДОЙНАМИ, ГДЕ СКОТ НАХОДИТСЯ ВСЕ ВРЕМЯ ПОД НАБЛЮДЕНИЕМ ВЕТРАЧА И Т. Д., И БОЛЬШОЕ КОЛИЧЕСТВО КОЛХОЗОВ И АРТЕЛЕЙ, СЛИВАЮЩИХ МОЛОКО НА СЛИВНЫЕ ПУНКТЫ ИЛИ ПЕРЕРАБАТЫВАЮЩИХ ЕГО НА СВОИХ МАСЛОЗАВОДАХ, СЫРОВАРЕННЫХ ЗАВОДАХ И Т. Д.

СКОТНЫЙ ДВОР КОММУНЫ «ГЕРОЛЬД» РЯЗАНО-УРАЛЬСКОЙ Ж. Д.



МЕХАНИЗИРОВАННАЯ ДОЙКА КОРОВ В СОВХОЗЕ ИМЕНИ ФРУНЗЕ (ХАРЬКОВЩИНА)





НА ГОСУДАРСТВЕННОМ МОЛОЧНОМ ЗАВОДЕ № 1 В МОСКВЕ



В ЛАБОРАТОРИИ ПО ИССЛЕДОВАНИЮ МОЛОКА

ФОТО Ю. ЕРЕМИНА

ЧАНЫ С БРОДЯЩИМ МОЛОКОМ

ФОТО Р. НАРМЕН





ФОТО Р. НАРМЕН
ХОЛОДИЛЬНИК НА МОЛОЧНОМ ЗАВОДЕ № 1

ЧАН С МОЛОКОМ
ФОТО Ю. ЕРЕМИНА





ФОТО С. ТУЛЕСА

ФАБРИКА-КУХНЯ № 2 В МОСКВЕ

В СРЕМИТЕЛЬНОМ ДВИЖЕНИИ ГРАНДИОЗНЕЙШЕЙ РЕКОНСТРУКЦИИ СТРАНЫ, ПРОЛЕТАРИАТ СССР ВЗРЫВАЕТ СТАРЫЙ МИР ВЕКАМИ СКЛАДЫВАВШИХСЯ БЫТОВЫХ УСТОЕВ. ★ ОБЩЕСТВЕННОЕ ПИТАНИЕ МИЛЛИОНОВ РАБОЧИХ, ПОМОГАЮЩЕЕ УСПЕШНОМУ И ДОСРОЧНОМУ ОСУЩЕСТВЛЕНИЮ ПЛАНА ВЕЛИКИХ РАБОТ—ПЯТИЛЕТКИ, СТАНОВИТСЯ АКТИВНЫМ И МОЩНЫМ ОРУЖИЕМ В БОРЬБЕ ЗА СОЦИАЛИЗМ. ★ ОНО ОБРЕКАЕТ НА ГИБЕЛЬ ДОМАШНЮЮ КУХНЮ, ОТНИМАЮЩУЮ У ГОСУДАРСТВА МИЛЛИОНЫ РАБОЧИХ РУК, И ОСВОБОЖДАЕТ РАБОТНИЦУ ДЛЯ ОБЩЕСТВЕННО-ПРОИЗВОДИТЕЛЬНОГО ТРУДА. ★ ОНО УЖЕ УНИЧТОЖИЛО СТАРЫЕ ПИВНЫЕ, ТРАКТИРЫ И КАБАЦКОГО ВИДА ХАРЧЕВНИ ПРЕЖНИХ РАБОЧИХ ОКРАИН. ★ ИХ ЗАМЕНИЛИ КРУПНЫЕ МЕХАНИЗИРОВАННЫЕ ФАБРИКИ-КУХНИ. ★ В ИХ ПРОСТОРНЫХ И СВЕТЛЫХ ЗАЛАХ ПИТАЮТСЯ ТЫСЯЧИ РАБОЧИХ И РАБОТНИЦ. ★ И ОТСЮДА ГОРЯЧАЯ ПИЩА В ОСОБЫХ ТЕРМОСАХ РАЗВОЗИТСЯ ПО ЗАВОДАМ И ФАБРИКАМ, ИЗГОНЯЯ ИЗ ОБИХОДА РАБОЧЕГО «ВРАГА ЗДОРОВЬЯ»—СУХОМЯТКУ. ★ ОНА ИДЕТ В ШКОЛЫ, СНАБЖАЯ ГОРЯЧИМИ ЗАВТРАКАМИ 70% ДЕТЕЙ. ★ В ИНДУСТРИАЛЬНЫХ РАЙОНАХ РАСШИРЯЕТСЯ СЕТЬ САМОДЕЯТЕЛЬНЫХ СТОЛОВЫХ НА ПРЕДПРИЯТИЯХ, КОТОРЫМ РАБОЧИЕ ДАЛИ НАЗВАНИЕ «ЦЕХА ПИТАНИЯ», ПОКАЗАВ ЭТИМ, ЧТО ЗА ВЫПОЛНЕНИЕ ПРОМФИНПЛАНА ОБЩЕСТВЕННОЕ ПИТАНИЕ НЕСЕТ ТАКУЮ ЖЕ ОТВЕТСТВЕННОСТЬ, КАК И ПРОИЗВОДИТЕЛЬНЫЕ ЗВЕНЬЯ ПРЕДПРИЯТИЯ. ★ СНВОЗЬ ДЕБРИ ВЕКОВЫХ ПРЕДРАССУДКОВ ОБЩЕСТВЕННОЕ ПИТАНИЕ ПРОБИВАЕТ ДОРОГУ И В ДЕРЕВНЮ, ПРОНИКАЯ НЕПОСРЕДСТВЕННО НА КОЛХОЗНЫЕ ПОЛЯ

ФАБРИКА-КУХНЯ № 3 В МОСКВЕ

ФОТО М. АЛЬПЕРТА



КОТЛЫ ДЛЯ ВАРКИ КОМПОТА И СОУСОВ НА ФАБРИКЕ-КУХНЕ № 3 В МОСКВЕ

ФОТО Ю. ЕРЕМИНА



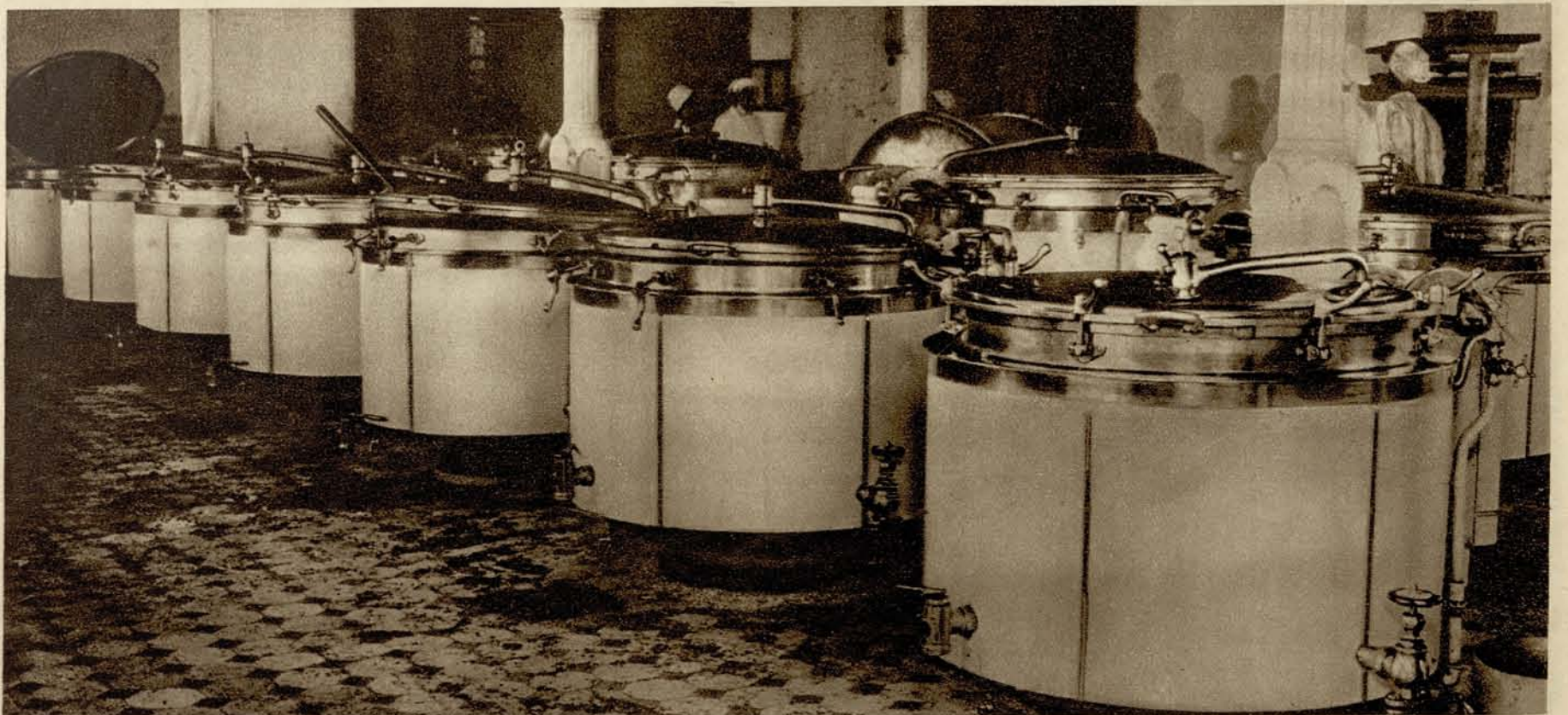
ФОТО Ю. ЕРЕМИНА

МЕХАНИЧЕСКОЕ МЫТЬЕ ТАРЕЛОК НА ФАБРИКЕ-КУХНЕ № 1 В МОСКВЕ

ТРЕТИЙ РЕШАЮЩИЙ ГОД ПЯТИЛЕТКИ ТРЕБУЕТ ОТ ОБЩЕСТВЕННОГО ПИТАНИЯ ЕЩЕ БОЛЕЕ БЫСТРЫХ ТЕМПОВ, ЧЕМ ТЕ, КОТОРЫМИ ОНО РАЗВИВАЛОСЬ. ★ ИЗ 3 МИЛЛИОНОВ СЕМИСОТ ТЫСЯЧ РАБОЧИХ, ВОВЛЕЧЕННЫХ В ЭТОМ ГОДУ В ПРОИЗВОДСТВО, К СТАНКАМ ДОЛЖНО СТАТЬ ПОЛТОРА МИЛЛИОНА ЖЕНЩИН. ★ НО КУХНЯ ЕЩЕ КРЕПКО ДЕРЖИТ ЖЕНЩИНУ. ★ ПОЭТОМУ «ВТЯНУТЬ ЖЕНЩИНУ В ОБЩЕСТВЕННО-ПРОИЗВОДИТЕЛЬНЫЙ ТРУД, ВЫРВАТЬ ЕЕ ИЗ ДОМАШНЕГО РАБСТВА И ОСВОБОДИТЬ ОТ ПОДЧИНЕНИЯ ОТУПЛЯЮЩЕГО И ПРИНИЖАЮЩЕГО—ВЕЧНОЙ И ИСКЛЮЧИТЕЛЬНОЙ ОБСТАНОВКИ КУХНИ, ДЕТСКОЙ—ВОТ ГЛАВНАЯ ЗАДАЧА» (ЛЕНИН). ★ БОЛЬШУЮ ЧАСТЬ ЭТОЙ ЗАДАЧИ ВЫПОЛНЯЕТ ОБЩЕСТВЕННОЕ ПИТАНИЕ, ПОЛУЧИВШЕЕ ОТ ПРАВИТЕЛЬСТВА ЗАДАНИЕ УВЕЛИЧИТЬ ЕЖЕДНЕВНЫЙ ВЫПУСК БЛЮД БОЛЕЕ ЧЕМ В ДВА РАЗА ПРОТИВ ПРОШЛОГО ГОДА И ДАТЬ К КОНЦУ 1931 г. 37,5 МИЛЛИОНА БЛЮД. ★ ФАБРИКИ КУХНИ И ОБЩЕСТВЕННЫЕ СТОЛОВЫЕ ДОЛЖНЫ БУДУТ РАСТИ ТЕПЕРЬ С ОСОБОЙ БЫСТРОТОЙ. ★ В ТЕЧЕНИЕ ГОДА БУДУТ ДОСТРОЕНЫ И ПУЩЕНЫ В ХОД 114 ФАБРИК-КУХОНЬ, СРЕДИ КОТОРЫХ ЕСТЬ ТАКИЕ ГИГАНТЫ, КАК ПИЩЕВЫЕ КОМБИНАТЫ НА МАГНИТОСТРОЕ И КУЗНЕЦКОСТРОЕ, РАССЧИТАННЫЕ НА ЕЖЕДНЕВНЫЙ ВЫПУСК ПО 600 ТЫСЯЧ БЛЮД КАЖДЫЙ. ★ НАЧНУТ РАБОТАТЬ ФАБРИКИ КУХНИ: В ИВАНОВО-ВОЗНЕСЕНСКЕ—НА 120 ТЫСЯЧ БЛЮД, В СОРМОВЕ—НА 150 ТЫСЯЧ БЛЮД, В ХАРЬКОВЕ—НА 315 ТЫСЯЧ БЛЮД, В СТАЛИНГРАДЕ, СВЕРДЛОВСКЕ И ДР. ПРОМЫШЛЕННЫХ ЦЕНТРАХ. ★ В 1931 ГОДУ БУДЕТ ПРИСТУПЛЕНО К СТРОИТЕЛЬСТВУ 80 НОВЫХ ФАБРИК-КУХОНЬ С ПРОИЗВОДИТЕЛЬНОСТЬЮ В 100—150 ТЫСЯЧ БЛЮД: В НИЖНЕМ-НОВГОРОДЕ, В РОСТОВЕ-НА-ДОНУ, ГРОЗНОМ И Т. Д. ★ ВСЕ ОНИ БУДУТ ОБОРУДОВАНЫ ПО ПОСЛЕДНЕМУ СЛОВУ ТЕХНИКИ, СНАБЖЕНЫ НОВЕЙШИМИ МАШИНАМИ, КОТОРЫЕ ЗАМЕНЯТ ТРУД СОТЕН ТЫСЯЧ РАБОЧИХ. ★ В ЧАС КАЖДАЯ МЕХАНИЗИРОВАННАЯ МЯСОРУБКА БУДЕТ ПРОПУСКАТЬ СОТНИ КИЛОГРАММОВ МЯСА: ОВОЩЕМОЙКИ, КАРТОФЕЛЕЧИСТКИ И КОРНЕРЕЗКИ С МОЛНИЕОСНОЙ БЫСТРОТОЙ ОБРАБОТАЮТ ТОННЫ СЫРЬЯ, КОТОРЫЕ ЭЛЕКТРИЧЕСКИМИ ПОДЪЕМНИКАМИ БУДУТ ПЕРЕДАВАТЬСЯ ИЗ ЦЕХА В ЦЕХ—В ГРОМАДНЫЕ ПАРОВЫЕ КОТЛЫ ДЛЯ ВАРКИ. ★ МАШИННОЕ ПРОИЗВОДСТВО ОБЕДОВ ДАЕТ МИЛЛИОНАМ РАБОЧИХ ЗДОРОВЫЕ РАЦИОНАЛЬНЫЕ БЛЮДА, ПРИГОТОВЛЕННЫЕ ПОД НАБЛЮДЕНИЕМ ВРАЧЕЙ-СПЕЦИАЛИСТОВ

НА МЕХАНИЗИРОВАННОЙ ФАБРИКЕ-КУХНЕ В НИЖНЕМ-НОВГОРОДЕ

ФОТО КУДОЯРОВА





ОБЕД В КОЛХОЗЕ «КОЛОСС 2»
КИНГИССЕПСКОГО РАЙОНА,
ЛЕНИНГРАДСКОЙ ОБЛАСТИ

ФОТО Б. ИГНАТОВИЧА

СТОЛОВАЯ ДЛЯ РАБО-
ЧИХ СТАЛИНГРАДСКОЙ
КОНСЕРВНОЙ ФАБРИКИ

ФОТО ОТРЫШНИНА



БОРЬБА ЗА КАЧЕСТВО ОБЩЕСТВЕННОГО ПИТАНИЯ — НЕОТЪРВНАЯ ЧАСТЬ БОРЬБЫ ЗА КАЧЕСТВО ВООБЩЕ, ОНА СТАНОВИТСЯ В ЦЕНТР ВНИМАНИЯ РАБОЧИХ И ОБЩЕСТВЕННЫХ ОРГАНИЗАЦИЙ. ★ И АКТИВНОСТЬ МАСС ИДЕТ В ЭТОМ НАПРАВЛЕНИИ РУКА ОБ РУКУ С НАУКОЙ. ★ НАУКА ЖЕ ПОВЕРНУЛАСЬ ЛИЦОМ К ОБЩЕСТВЕННОМУ ПИТАНИЮ. ★ ЛАБОРАТОРИЯ СДЕЛАЛАСЬ НЕОТЪЕМЛЕМОЙ ЧАСТЬЮ ФАБРИКИ-КУХНИ. ★ ПОЯВИЛИСЬ СПЕЦИАЛЬНЫЕ НАУЧНО-МЕДИЦИНСКИЕ УЧРЕЖДЕНИЯ. ★ В МОСКВЕ СОЗДАН ПЕРВЫЙ В МИРЕ ГОСУДАРСТВЕННЫЙ ИССЛЕДОВАТЕЛЬСКИЙ НАУЧНЫЙ ИНСТИТУТ ПИТАНИЯ. ★ ОН РАБОТАЕТ НАД ВОПРОСАМИ РАЦИОНАЛЬНОГО ПРИГОТОВЛЕНИЯ БЛЮД И РАСШИРЯЕТ СЫРЬЕВУЮ БАЗУ ПИЩЕВКУСОВОЙ ПРОМЫШЛЕННОСТИ. ★ ПИЩЕВКУСОВАЯ ПРОМЫШЛЕННОСТЬ — СОЮЗНИК ОБЩЕСТВЕННОГО ПИТАНИЯ В ДЕЛЕ ОБСЛУЖИВАНИЯ РАБОЧИХ. ★ ХОЗЯЙСТВЕННОЕ ЗНАЧЕНИЕ, КОТОРОЕ ПРИДАЕТ ЕЙ ПРАВИТЕЛЬСТВО СССР, ИЗМЕРЯЕТСЯ КРУПНЫМИ КАПИТАЛЬНЫМИ ВЛОЖЕНИЯМИ В НЕЕ, ДОСТИГАЮЩИМИ В 1931 г. 588 МИЛЛИОНОВ РУБЛЕЙ, — НА 59% БОЛЬШЕ ВЛОЖЕНИЙ ПРОШЛОГО ГОДА. ★ ПОЛИТИЧЕСКОЕ ЗНАЧЕНИЕ ЭТОЙ ОТРАСЛИ СОВЕТСКОГО ХОЗЯЙСТВА ХОРОШО ПОНИМАЛИ ВРЕДИТЕЛИ, РАССТРЕЛЯННЫЕ В 1930 г. ЗА ДЕЗОРГАНИЗАЦИЮ СНАБЖЕНИЯ НАСЕЛЕНИЯ

ОБЕД В КОММУНЕ «КРАСНЫЙ ОКТЯБРЬ» ПЕНЗЕНСКОГО ОКРУГА

ФОТО «ПРЕССКЛИШЕ»



ДЕТСКИЕ ЯСЛИ В
СЕЛЕ КАЛМЫЦКИЙ
БАЗАР (КАЛМЫКИЯ)

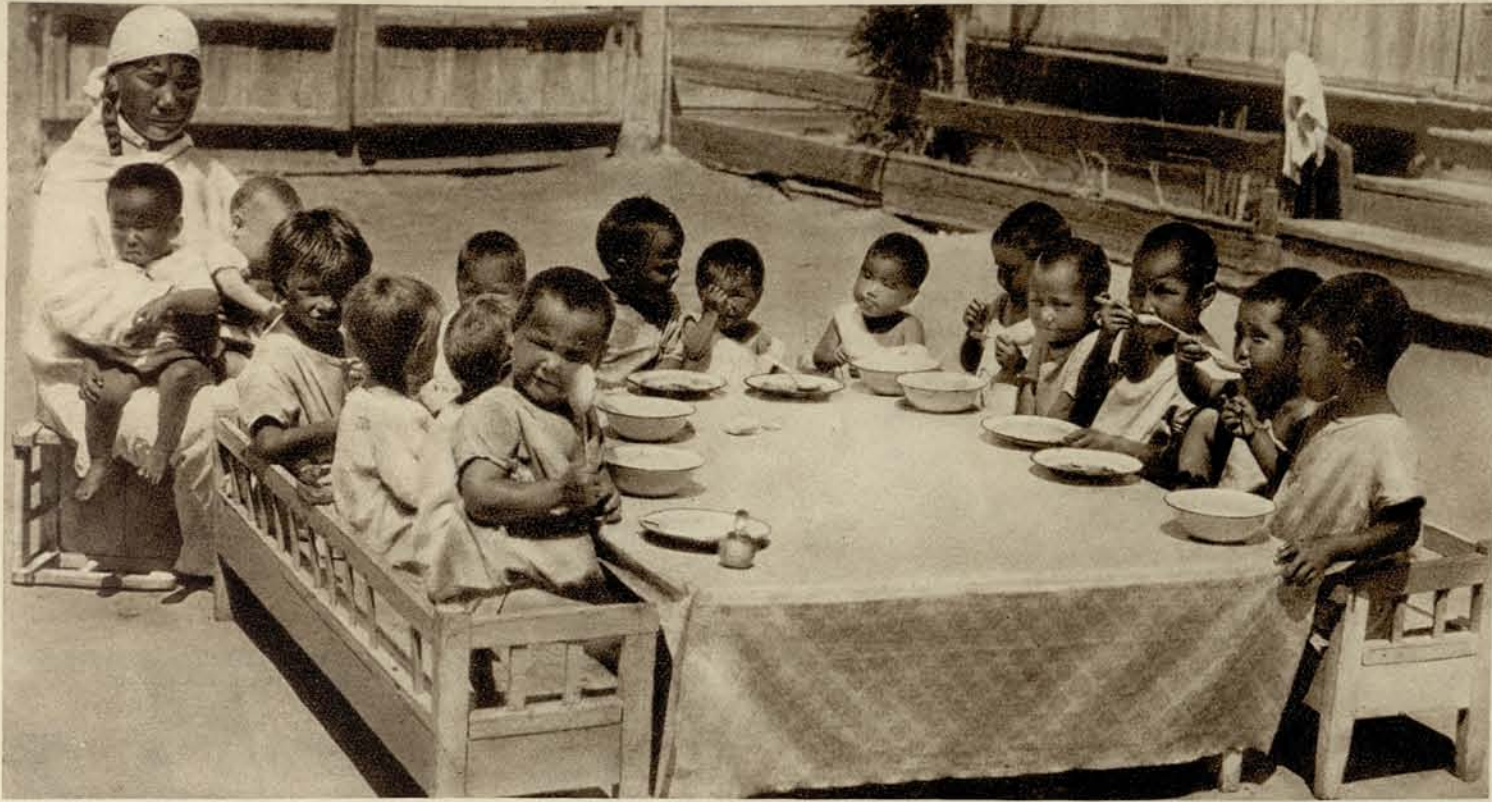


ФОТО «ПРЕССЛИЦЕ»



ФОТО С. ФРИДЛАНДА

В СТОЛОВОЙ ПЯТОЙ
ШКОЛЫ КРАСНО-
ПРЕСНЕНСКОГО
РАЙОНА В МОСКВЕ

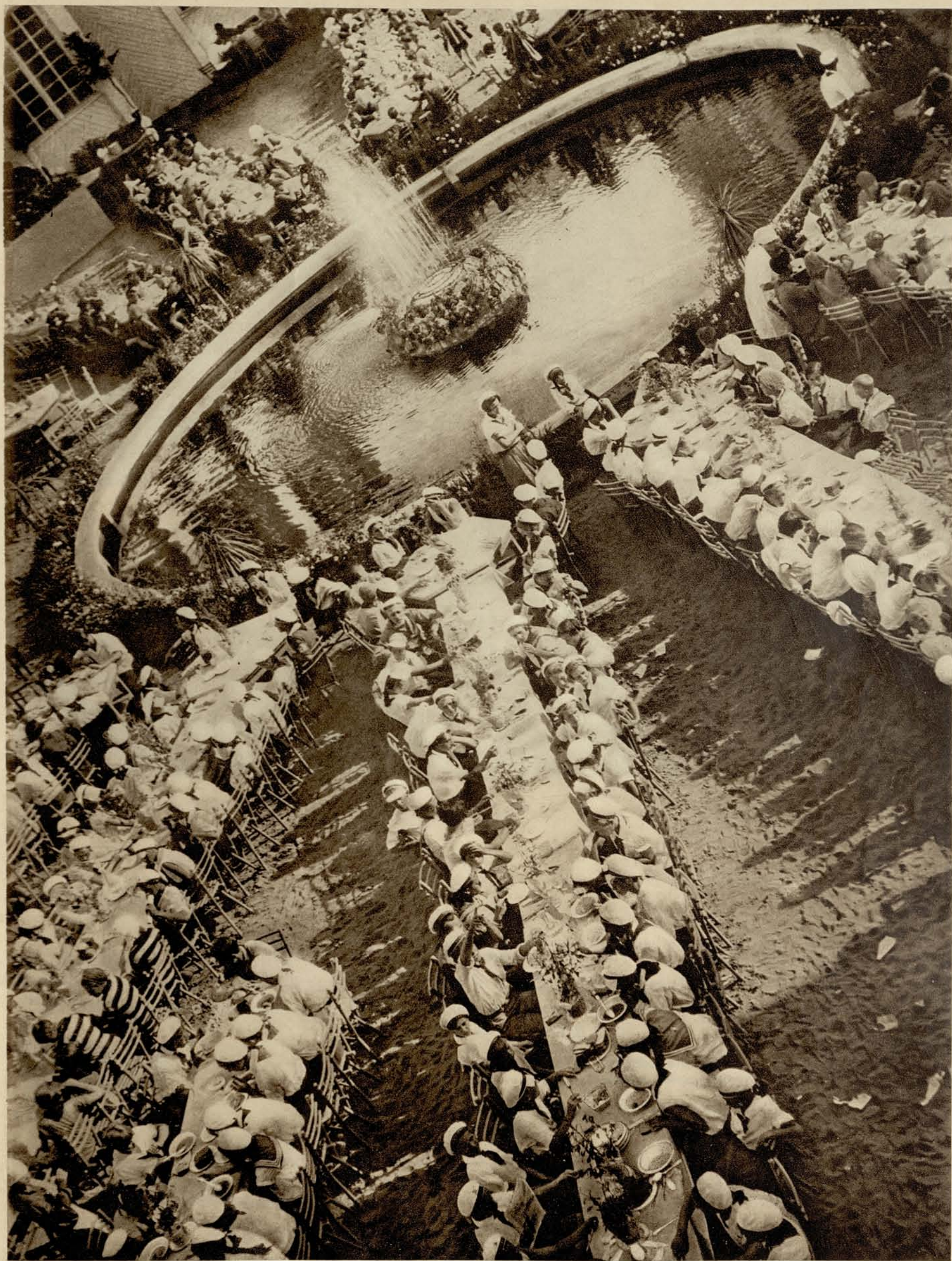


ФОТО С. ФРИДЛЯНДА

ОБЕД ПИОНЕРОВ В МОСКОВСКОМ ПАРКЕ КУЛЬТУРЫ И ОТДЫХА



ФОТО С. ФРИДЛЯНДА

ГОРЯЧИЙ ЗАВТРАК В ШКОЛЕ

« С С С Р Н А С Т Р О Й К Е »

ЕЖЕМЕСЯЧНЫЙ ИЛЛЮСТРИРОВАННЫЙ ЖУРНАЛ

ВЫХОДИТ В ЧЕТЫРЕХ ИЗДАНИЯХ: НА РУССКОМ, АНГЛИЙСКОМ, НЕМЕЦКОМ И ФРАНЦУЗСКОМ ЯЗЫКАХ

СОДЕРЖАНИЕ № 5:

	СТР.		СТР.
ВОСКРЕСЕНСКИЙ ХИМИЧЕСКИЙ КОМБИНАТ	3	САХАРНЫЙ ЗАВОД ИМЕНИ СТАЛИНА	25
ЧЕРНОРЕЧЕНСКИЙ ХИМИЧЕСКИЙ КОМБИНАТ ИМЕНИ		РЫБНАЯ ПРОМЫШЛЕННОСТЬ	28
КАЛИНИНА	11	МОЛОКО	32
ОБЩЕСТВЕННОЕ ПИТАНИЕ—НА СЛУЖБУ ПРОМФИНПЛАНУ	21	ФАБРИКИ-КУХНИ	35
ХЛЕБОЗАВОДЫ	22	ОБЩЕСТВЕННОЕ ПИТАНИЕ	37

МОНТАЖ Н. ТРОШИНА

ТЕКСТ В. БОБРЫШЕВА И В. ДОНИНГА

РЕПРОДУКЦИИ БЕЗ ССЫЛКИ НА ЖУРНАЛ «СССР НА СТРОЙКЕ» ВОСПРЕЩАЮТСЯ

РЕДАКЦИОННАЯ КОЛЛЕГИЯ: М. ГОРЬКИЙ, А. З. ГОЛЬЦМАН, Г. Ф. ГРИНЬКО, М. И. КАЛМАНОВИЧ, МИХ. КОЛЬЦОВ, Ф. М. КОНАР, Г. Л. ПЯТАКОВ (ОТВЕТСТВЕННЫЙ РЕДАКТОР), С. Б. УРИЦКИЙ, А. Б. ХАЛАТОВ

ЗАВЕДУЮЩИЙ РЕДАКЦИЕЙ В. П. МИКУЛИН

ПОДПИСНАЯ ПЛАТА НА 1931 Г.: ГОД—12 РУБ., ПОЛГОДА—6 РУБ., 3 МЕСЯЦА—3 РУБ.

ПОДПИСКА ПРИНИМАЕТСЯ ВСЕМИ ФИЛИАЛАМИ И ОТДЕЛЕНИЯМИ КНИГОЦЕНТРА И ВСЮДУ НА ПОЧТЕ

ЗА ГРАНИЦУ ПОДПИСКА ПРИНИМАЕТСЯ ВСЕСОЮЗНЫМ ОБЪЕДИНЕНИЕМ «МЕЖДУНАРОДНАЯ КНИГА»—МОСКВА, КУЗНЕЦКИЙ М. 18

АДРЕС РЕДАКЦИИ: МОСКВА, ПЛОЩАДЬ ВОРОВСКОГО 5/21, ТЕЛ. 4.77.01

ОБЪЕДИНЕНИЕ ГОСУДАРСТВЕННЫХ ИЗДАТЕЛЬСТВ РСФСР (ОГИЗ). ОТВЕТСТВЕННЫЙ РЕДАКТОР Г. Л. ПЯТАКОВ

ИЗОГИЗ № 1665. ТИРАЖ 85 000 ЭКЗ. ГЛАВЛИТ № А-90273

БУМАГА, КРАСКА И ПЕЧАТЬ ИСПОЛНЕНЫ ГОЗНАКОМ

МОСКВА 1931



1 р. 25 к.

1931



ОГИЗ



ГБУК г. Москвы
Центральная библиотека
им. Н. А. Некрасова



2 030000 498574