



НА СТРОЙКЕ

XIII ГОД РЕВОЛЮЦИИ

№10-11

ГОСУДАРСТВЕННОЕ ИЗДАТЕЛЬСТВО

Handwritten: P. 4.

MAILING LABEL	
NAME	ADDRESS
PHONE	CITY
STATE	ZIP
POST OFFICE	

63.3(2)6
С76

ПРОЛЕТАРИИ ВСЕХ СТРАН, СОЕДИНЯЙТЕСЬ!

СССР НА СТРОЙКЕ



№ 10-11

1930

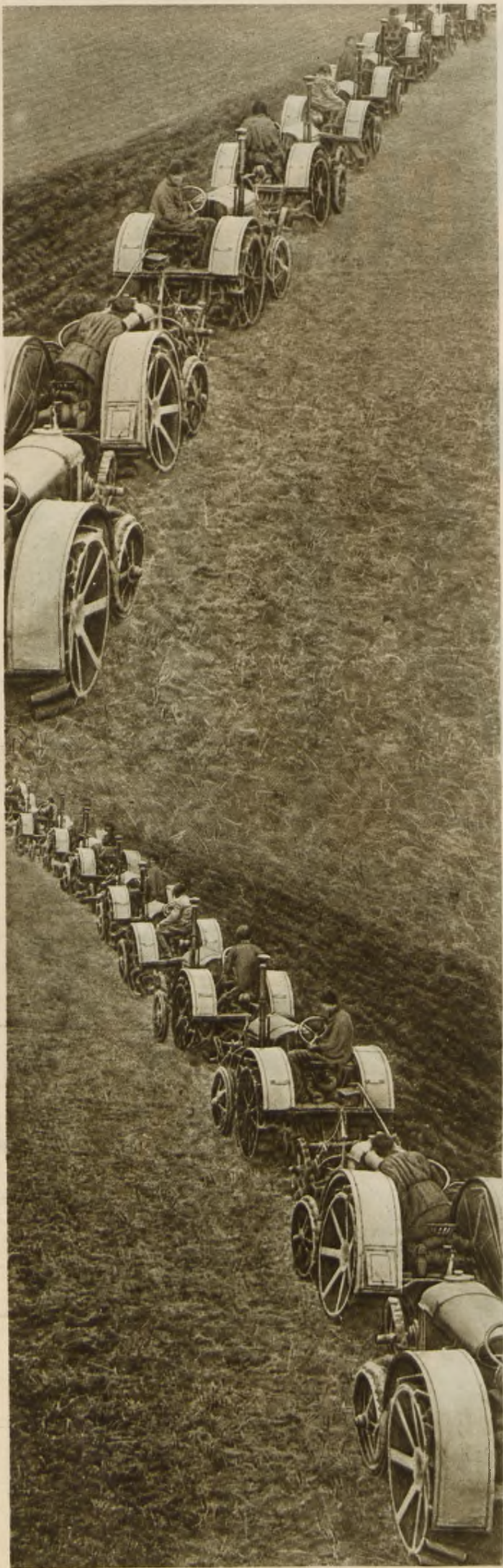
502/1-84

ЦЕНТРАЛЬНАЯ ГОСУДАРСТВЕННАЯ
ПУБЛИЧНАЯ БИБЛИОТЕКА
ИМ. И. А. НЕКРАСОВА

ОТД. РУССКОГО И
ИЗУБРАСИТЕЛЬСКОЙ
ПРОДУКЦИИ

945204

ЦУНБ им. И.А. Некрасова
Отдел хранения фондов



ЗА СОЦИАЛИСТИЧЕСКОЕ ЗЕМЛЕДЕЛИЕ!

ТЯЖЕЛОЕ НАСЛЕДИЕ ОСТАВИЛА В ДЕРЕВНЕ ЦАРСКАЯ ПОМЕЩИЧЬЕ-КАПИТАЛИСТИЧЕСКАЯ РОССИЯ. МИЛЛИОНЫ КРЕСТЬЯНСКИХ ХОЗЯЙСТВ ДОЛГИЕ ГОДЫ БЕСКОНЕЧНО ЭКСПЛУАТИРОВАЛИСЬ ДЛЯ ТОГО, ЧТОБЫ ДОСТАВЛЯТЬ ВСЕ БЛАГА ЖИЗНИ НЕБОЛЬШОЙ КУЧКЕ ПОМЕЩИКОВ И КУЛАКОВ. НИЩЕТА, БЕСКУЛЬТУРЬЕ, ЖАЛКОЕ ХОЗЯЙСТВО—ВОТ ЧТО ХАРАКТЕРИЗУЕТ ДОРЕВОЛЮЦИОННУЮ ДЕРЕВНЮ. ОКТЯБРЬСКАЯ РЕВОЛЮЦИЯ УНИЧТОЖИЛА ПОМЕЩИЧИЙ КЛАСС, ОБЪЯВИЛА ЖЕСТОКУЮ БОРЬБУ КУЛАЧЕСТВУ И ПОСТАВИЛА ПЕРЕД СОБОЙ ГЕРОИЧЕСКУЮ ЗАДАЧУ: ПОДНЯТЬ СЕЛЬСКОЕ ХОЗЯЙСТВО, ПЕРЕСТРОИТЬ ЕГО НА НОВЫХ НАЧАЛАХ, ПРЕВРАТИТЬ МИЛЛИОНЫ ОБЕЗДОЛЕННЫХ, ЗАБИТЫХ, ЖАЛКИХ ЛЮДЕЙ В СТРОИТЕЛЕЙ НОВОГО СОВЕТСКОГО ГОСУДАРСТВА. ПЕРЕДАЧЕЙ КРЕСТЬЯНСТВУ ПОМЕЩИЧЬИХ И КАЗЕННЫХ ЗЕМЕЛЬ, ОСВОБОЖДЕНИЕМ ЕГО ОТ ВСЕХ ПОБОРОВ И ПЛАТЕЖЕЙ, КОТОРЫЕ УСТАНОВИЛ ЦАРСКИЙ СТРОЙ, НЕПРЕРЫВНОЙ ПОМОЩЬЮ СЕЛЬСКОМУ ХОЗЯЙСТВУ, СНАБЖЕНИЕМ ЕГО МАШИНАМИ, ПЕРЕУСТРОЙСТВОМ СЕЛЬСКОГО ХОЗЯЙСТВА НА НОВЫХ СОЦИАЛИСТИЧЕСКИХ НАЧАЛАХ, ОРГАНИЗАЦИЕЙ БЕДНОТЫ И БОЛЬШИМИ ЛЬГОТАМИ ЕЙ—КОММУНИСТИЧЕСКАЯ ПАРТИЯ ВСЕ ДАЛЬШЕ УВОДИТ СОВЕТСКУЮ ДЕРЕВНЮ ОТ ТЕМНОГО ПРОШЛОГО. УСПЕХИ В ПЕРЕУСТРОЙСТВЕ СЕЛЬСКОГО ХОЗЯЙСТВА НАСТОЛЬКО ВЕЛИКИ, ЧТО НА XVI С'ЕЗДЕ ВКП(б) ТОВ. СТАЛИН УЖЕ МОГ С ПОЛНЫМ ОСНОВАНИЕМ СКАЗАТЬ: «ТЕПЕРЬ ДАЖЕ СЛЕПЫЕ ВИДЯТ, ЧТО СДЕЛАН ОГРОМНЫЙ КОРЕННОЙ ПОВОРОТ КРЕСТЬЯНСТВА ОТ СТАРОГО К НОВОМУ, ОТ КУЛАЦКОЙ КАБАЛЫ К СВОБОДНОЙ КОЛХОЗНОЙ ЖИЗНИ. НЕТ БОЛЬШЕ ВОЗВРАТА К СТАРОМУ. КУЛАЧЕСТВО ОБРЕЧЕНО И БУДЕТ ЛИКВИДИРОВАНО. ОСТАЕТСЯ ЛИШЬ ОДИН ПУТЬ—ПУТЬ КОЛХОЗОВ». К КОНЦУ ПЯТИЛЕТКИ КОЛЛЕКТИВИЗАЦИЯ СССР В ОСНОВНОМ БУДЕТ ЗАКОНЧЕНА. БУДУТ ВЫКОРЧЕВАНЫ ОСТАТКИ КАПИТАЛИСТИЧЕСКОГО КЛАССА В СССР—КУЛАЧЕСТВА. ЭТУ СВОЮ ИСТОРИЧЕСКУЮ РАБОТУ КОММУНИСТИЧЕСКАЯ ПАРТИЯ ПРОВОДИТ В ОБСТАНОВКЕ ОСТРОЙ КЛАССОВОЙ БОРЬБЫ. КУЛАЧЕСТВО ВНУТРИ СОЮЗА И МИРОВАЯ БУРЖУАЗИЯ С ЕЕ СОЦИАЛ-ФАШИСТСКИМИ ЛАКЕЯМИ ВНЕ СОЮЗА ПЫТАЮТСЯ ВСЯЧЕСКИ ОСТАНОВИТЬ УСПЕШНОЕ СОЦИАЛИСТИЧЕСКОЕ СТРОИТЕЛЬСТВО В НАШЕМ СОЮЗЕ. КОМПАРТИЮ, РАБОЧИЙ КЛАСС И ТРУДЯЩЕЕСЯ КРЕСТЬЯНСТВО НЕ ПУГАЕТ ЭТА БОРЬБА КЛАССОВЫХ ВРАГОВ. ЖЕЛЕЗНОЙ РУКОЙ ВЕДЕТ КОМПАРТИЯ СТРОЙКУ, СОКРУШАЯ ВСЕХ ВРАГОВ, СТОЯЩИХ НА ЕЕ ПУТИ. ВСЕХ ОТСТУПАЮЩИХ В ЭТОЙ БОРЬБЕ, УКЛОНЯЮЩИХСЯ ОТ ГЕНЕРАЛЬНОЙ ЛИНИИ ЛЕНИНСКОЙ ПАРТИИ, ПЫТАЮЩИХСЯ ПРОВОДИТЬ СВОЮ ДРУГУЮ ЛИНИЮ, «ЛЕВУЮ» ИЛИ ПРАВУЮ, КОМПАРТИЯ ВЫБРАСЫВАЕТ ИЗ СВОИХ РЯДОВ. СТАРОМУ ВОЗВРАТА НЕТ. СОЦИАЛИЗМ ПОБЕЖДАЕТ И ПОБЕДИТ. ВЕЛИКАЯ ПАРТИЯ, БОРЮЩАЯСЯ ПОД ЗНАМЕНОМ МАРКСА И ЛЕНИНА, ВЕДЕТ И ПРИВЕДЕТ РАБОЧИЙ КЛАСС И ТРУДЯЩЕЕСЯ КРЕСТЬЯНСТВО К ПОБЕДЕ

405240

Библиотека А.И. М. В.И.И.
одной из книг под №

СЕГОДНЯШНИЙ ЕДИНОЛИЧНИК — ЗАВТРАШНИЙ КОЛХОЗНИК



В КАЖДОЙ ХАТЕ—ХОЗЯЙЧИК, В КАЖДОМ ОКНЕ—НИЩЕТА



ЗДЕСЬ НЕТ КОЛХОЗА. У БЕДНЯКА НЕТ СКОТНОГО ДВОРА. ЗИМОЙ—ТЕЛЕНОК В ИЗБЕ ВМЕСТЕ С ДЕТЬМИ



КАК СТО ЛЕТ НАЗАД—СУШКА ЗЕРНА В ПЕЧИ



КЛЯЧА, СОХА, КРОВАВЫЕ МОЗОЛИ И УРОЖАЙ САМ-ТРИ



ЛЕТЯТ ПО ВЕТРУ НА УЗКУЮ ПОЛОСУ ЗАСОРЕННЫЕ СЕМЕНА БЕДНЯКА-ЕДИНОЛИЧНИКА



ДЕРЕВЯННАЯ БОРОНА—СВОЯ, А ЛОШАДЬ—У КУЛАКА АРЕНДОВАНА...



КОЛХОВНИКИ ПОМОГАЮТ ЕДИНОЛИЧНИКАМ. ЧЛЕНЫ КОММУНЫ «КОМСОМОЛЕЦ» СИБИРСКОГО КРАЯ, ЗАКОНЧИВ У СЕБЯ СЕВ, ПЕРЕБРОСИЛИ СВОИХ ЛОШАДЕЙ И МАШИНЫ НА ПОЛЯ БЕДНЯКОВ-ЕДИНОЛИЧНИКОВ



СОКОЛЕЦКИЙ КОЛХОЗ КАЗАТИНСКОГО РАЙОНА УССР ПОМОГАЕТ ЕДИНОЛИЧНИКАМ В МОЛОТБЕ СВОЕЙ МОЛОТИЛКОЙ



ЗА КОЛХОЗ! ЗА НОВУЮ ЖИЗНЬ! ЗА ОБЩИЙ ТРУД НА ОБЩЕЙ ЗЕМЛЕ! КРЕСТЬЯНЕ СЕЛА СЛОБОДЗЕЯ В МОЛДАВСКОЙ АССР ГОЛОСУЮТ ЗА ОРГАНИЗАЦИЮ КОЛХОЗА

КОЛХОЗНАЯ ПЯТИЛЕТКА В ДВА ГОДА



ПРАЗДНИК КОЛХОЗНОГО ТРУДА В СТАНИЦЕ ПЕТРОПАВЛОВСКОЙ СЕВЕРО-КАВКАЗСКОГО КРАЯ. ЛЮДИ И МАШИНЫ В ПОЛНОМ СБОРЕ И БОЕВОЙ ГОТОВНОСТИ

КАК ВЕЛИКИ УСПЕХИ В СОЦИАЛИСТИЧЕСКОМ ПЕРЕУСТРОЙСТВЕ СЕЛЬСКОГО ХОЗЯЙСТВА, ВИДНО ПО НЕСКОЛЬКИМ ЦИФРАМ СОПОСТАВЛЕНИЯ ПЛАНА И ДЕЙСТВИТЕЛЬНОСТИ. «ПО ПЯТИЛЕТНЕМУ ПЛАНУ МЫ ДОЛЖНЫ БЫЛИ ИМЕТЬ К КОНЦУ ПЯТИЛЕТКИ ПОСЕВНЫХ ПЛОЩАДЕЙ ПО КОЛХОЗАМ 20,6 МИЛЛИОНА ГЕКТАР, А НА ДЕЛЕ МЫ ИМЕЕМ ПОСЕВНУЮ ПЛОЩАДЬ КОЛХОЗОВ УЖЕ В ЭТОМ ГОДУ 36 МИЛЛИОНОВ ГА. ЭТО ЗНАЧИТ, ЧТО МЫ УЖЕ ПЕРЕВЫПОЛНИЛИ ПЯТИЛЕТНЮЮ ПРОГРАММУ КОЛХОЗНОГО СТРОИТЕЛЬСТВА В 2 ГОДА — БОЛЕЕ ЧЕМ В ПОЛТОРА РАЗА. ПО ПЯТИЛЕТНЕМУ ПЛАНУ МЫ ДОЛЖНЫ БЫЛИ ИМЕТЬ К КОНЦУ ПЯТИЛЕТКИ ВАЛОВОЙ ПРОДУКЦИИ ЗЕРНОВЫХ ПО КОЛХОЗАМ 190,5 МИЛЛИОНА ЦЕНТНЕРОВ. А НА ДЕЛЕ МЫ БУДЕМ ИМЕТЬ ВАЛОВОЙ ПРОДУКЦИИ ЗЕРНОВЫХ ПО КОЛХОЗАМ УЖЕ В ЭТОМ ГОДУ 256 МИЛЛИОНОВ ЦЕНТНЕРОВ. ЭТО ЗНАЧИТ, ЧТО МЫ УЖЕ ПЕРЕВЫПОЛНИЛИ ПЯТИЛЕТНЮЮ ПРОГРАММУ КОЛХОЗНОЙ ПРОДУКЦИИ ЗЕРНА В 2 ГОДА — БОЛЕЕ ЧЕМ НА 30%. ПЯТИЛЕТКА — В 2 ГОДА» (СТАЛИН). ПРЕИМУЩЕСТВА КРУПНОГО ХОЗЯЙСТВА СКАЗАЛИСЬ В ПЕРВЫЙ ЖЕ ГОД НЕОБЫЧАЙНО ЯРКО. ДОСТАТОЧНО УКАЗАТЬ НА ТО, ЧТО ПОСЕВЫ КРЕСТЬЯН, ОБЪЕДИНИВШИХСЯ В КОЛХОЗЫ, ВЫРОСЛИ ПО СРАВНЕНИЮ С ИХ ПРОШЛОГОДНИМИ ПОСЕВАМИ, КОГДА ОНИ БЫЛИ ЕДИНОЛИЧНИКАМИ, НА 45%! В СРЕДНЕМ ПО СССР ПЛОЩАДЬ ПОСЕВА НА ОДНО ХОЗЯЙСТВО СОСТАВЛЯЕТ ДЛЯ ЕДИНОЛИЧНИКА — 2,4 ГА, А ДЛЯ КОЛХОЗНИКА — 5,2 ГА, ТО-ЕСТЬ БОЛЬШЕ, ЧЕМ ВДВОЕ. ЕСЛИ УЧЕСТЬ ПРИ ЭТОМ БОЛЕЕ ВЫСОКИЙ УРОЖАЙ В КОЛХОЗАХ — СТАНЕТ СОВЕРШЕННО ЯСНЫМ, ЧТО УЖЕ В ПЕРВЫЙ КОЛХОЗНЫЙ ГОД ДОХОД КОЛХОЗНИКА ВЫШЕ, ЧЕМ ДОХОД СРЕДНЕГО ЕДИНОЛИЧНОГО КРЕСТЬЯНСКОГО ХОЗЯЙСТВА. ЭТО БЕЗУСЛОВНО ЯВИТСЯ СИЛЬНЕЙШИМ СТИМУЛОМ ДАЛЬНЕЙШЕГО БЫСТРОГО РАЗВИТИЯ КОЛЛЕКТИВИЗАЦИИ. УЖЕ ВЕСНОЙ В ОСНОВНЫХ ЗЕРНОВЫХ РАЙОНАХ — НА СЕВЕРНОМ КАВКАЗЕ, В СТЕПНОЙ УКРАИНЕ, В ЗЕРНОВЫХ РАЙОНАХ НИЖНЕЙ ВОЛГИ БЫЛИ КОЛЛЕКТИВИЗИРОВАНЫ ОКОЛО ПОЛОВИНЫ ВСЕХ КРЕСТЬЯНСКИХ ХОЗЯЙСТВ. ЭТО ЗНАЧИТ, ЧТО «СУДЬБУ СЕЛЬСКОГО ХОЗЯЙСТВА И ЕГО ОСНОВНЫХ ПРОБЛЕМ БУДУТ ОТНЫНЕ ОПРЕДЕЛЯТЬ НЕ ИНДИВИДУАЛЬНЫЕ КРЕСТЬЯНСКИЕ ХОЗЯЙСТВА, А КОЛХОЗЫ И СОВХОЗЫ» (СТАЛИН). В СВОЕМ СЕНТЯБРЬСКОМ ОБРАЩЕНИИ ЦК ВКП(б) УКАЗЫВАЕТ, ЧТО ТРЕТИЙ ГОД ПЯТИЛЕТКИ «ДОЛЖЕН ОБЕСПЕЧИТЬ ПЕРЕХОД НЕ МЕНЕЕ, ЧЕМ ПОЛОВИНЫ КРЕСТЬЯНСКИХ ХОЗЯЙСТВ НА СОЦИАЛИСТИЧЕСКИЙ ПУТЬ, НА ПУТЬ КОЛЛЕКТИВИЗАЦИИ». УСПЕХИ КОЛХОЗНОГО ДВИЖЕНИЯ, ПРАВИЛЬНАЯ ОРГАНИЗАЦИЯ ТРУДА И РАСПРЕДЕЛЕНИЯ ДОХОДОВ В КОЛХОЗАХ, УСИЛЕННОЕ СНАБЖЕНИЕ КОЛХОЗОВ СЕЛЬСКОХОЗЯЙСТВЕННЫМИ МАШИНАМИ И ТРАКТОРАМИ, БЕСПОЩАДНАЯ БОРЬБА С КУЛАЧЕСТВОМ И ОПОРТУНИЗМОМ ОБЕСПЕЧАТ ВЫПОЛНЕНИЕ ЭТОГО ЗАДАНИЯ ЦК



БРИГАДЫ КОЛХОЗНИКОВ НЕМЕЦКОГО КОЛХОЗА В СЕЛЕ ХОРТИЦА НА УКРАИНЕ ВЫЕЗЖАЮТ НА ПОЛЕВЫЕ РАБОТЫ



МАШИНО-КОННАЯ КОЛОННА ПОДНИМАЕТ ЦЕЛИНУ



РАЗБРОСАННЫЕ ПОЛОСКИ—В ОБЩИЙ ЗЕМЕЛЬНЫЙ МАССИВ. ТРАКТОРНАЯ КОЛОННА КОЛХОЗА НА ПАХОТЕ



РАБОЧИЕ—ОРГАНИЗАТОРЫ СОЦИАЛИСТИЧЕСКОГО ЗЕМЛЕДЕЛИЯ

В НОЯБРЕ 1929 г. ПЛЕНУМ ЦК ВКП(б) ПОСТАНОВИЛ НАПРАВИТЬ В ДЕРЕВНЮ В КАЧЕСТВЕ ОРГАНИЗАТОРОВ СОЦИАЛИСТИЧЕСКОГО ЗЕМЛЕДЕЛИЯ 25 000 ИНДУСТРИАЛЬНЫХ РАБОЧИХ. ВМЕСТЕ С ТЫСЯЧАМИ ДРУГИХ РАБОЧИХ—ПРЕДСТАВИТЕЛЕЙ ЗАВОДОВ-ШЕФОВ,—25 000 РАБОЧИХ-ДОБРОВОЛЬЦЕВ, ОТКЛИКНУВШИХСЯ НА ЗОВ ПАРТИИ, ДВИНУЛИСЬ В ГУЩУ КРЕСТЬЯНСКОЙ МАССЫ—ЗВАТЬ К НОВОЙ ЖИЗНИ, ПОМОГАТЬ КРЕСТЬЯНАМ В ОРГАНИЗАЦИИ КОЛЛЕКТИВНОГО ТРУДА. «ДВАДЦАТИПЯТИТЫСЯЧНИКИ» СТАЛИ ОРГАНИЗАТОРАМИ И РУКОВОДИТЕЛЯМИ ТЫСЯЧ НОВЫХ КОЛХОЗОВ ПО ВСЕМУ СОЮЗУ.

НА МОСКОВСКОМ ТОРМОЗНОМ ЗАВОДЕ РАБОЧИЕ ДОБРОВОЛЬЦЫ ЗАПИСЫВАЮТСЯ В СЧЕТ «25 000»



ПРОВОДЫ «ДВАДЦАТИПЯТИТЫСЯЧНИКОВ» НА ЭЛЕКТРОЗАВОДЕ ИМ. ЛЕПСЕ В МОСКВЕ

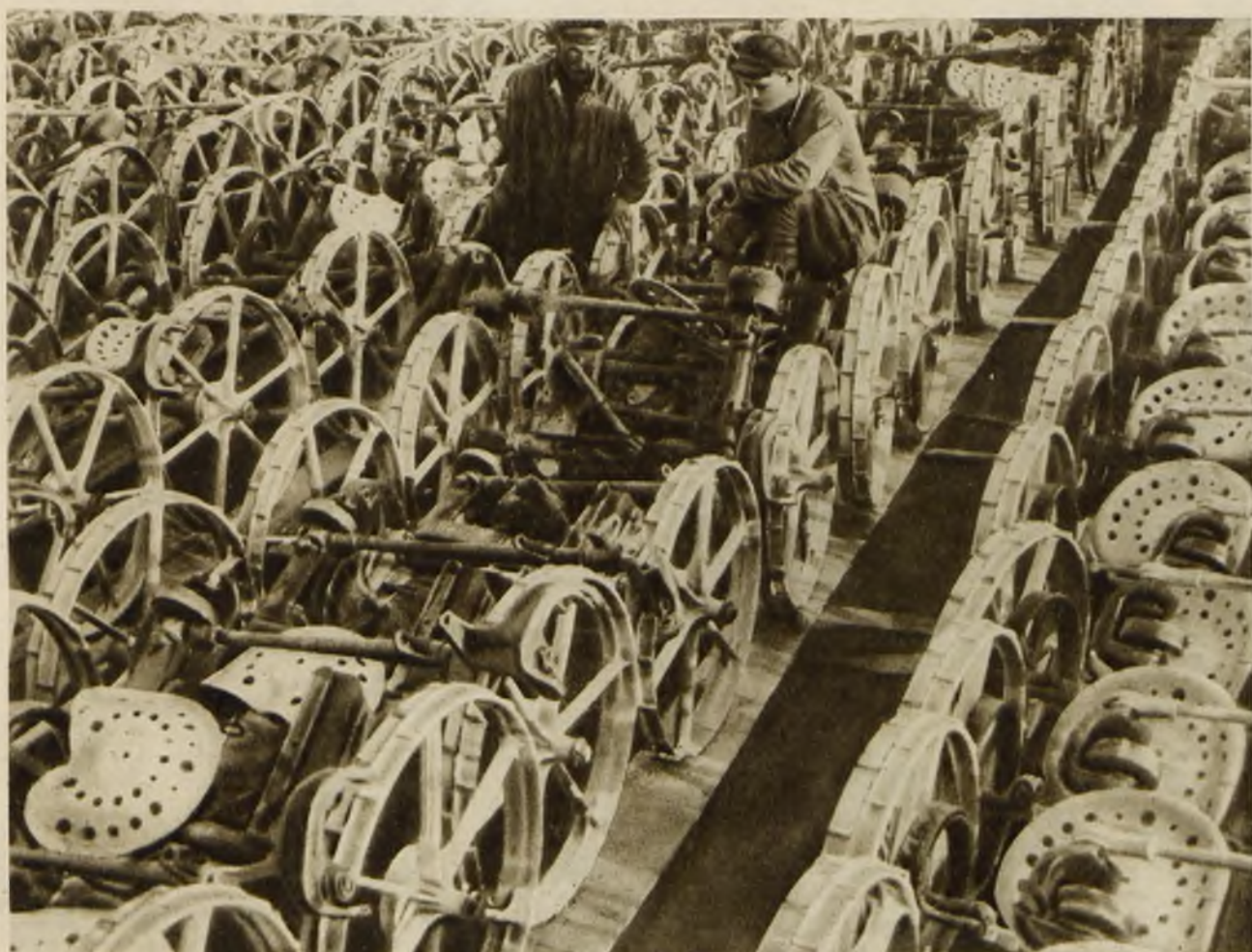


СОВЕЩАНИЕ ПРАВЛЕНИЯ И АКТИВА КОЛХОЗА «КРАСНОЕ ВОССТАНИЕ» ЦЧО СОВМЕСТНО С ПРИБЫВШЕЙ В КОЛХОЗ ИЗ МОСКВЫ БРИГАДОЙ СОКОЛЬНИЧЕСКОГО РАЙОННОГО РАБОЧЕГО ШЕФСКОГО ОБЩЕСТВА

СИЛОСОВАНИЕ КОРМА (КВАШЕНИЕ КОРМА НА ЗИМУ) БЫЛО ОЧЕНЬ СЛАБО РАСПРОСТРАНЕНО В СОВЕТСКОМ СОЮЗЕ. В ЭТОМ ГОДУ В СВЯЗИ С КОЛЛЕКТИВИЗАЦИЕЙ ДЕРЕВНИ, СОЗДАНИЕМ ЖИВОТНОВОДЧЕСКИХ КОЛХОЗОВ И СОВХОЗОВ БЫЛА ШИРОКО РАЗВЕРНУТА КАМПАНИЯ РАЗВИТИЯ СИЛОСОВАНИЯ. К ОСЕНИ БЫЛИ ОРГАНИЗОВАНЫ ТЫСЯЧИ СИЛОСНЫХ ЯМ, БАШЕН И ТРАНШЕЙ. В БУДУЩЕМ ГОДУ СИЛОСОВАНИЕ БУДЕТ РАЗВЕРНУТО ВОЗМОЖНО ШИРЕ—ЭТОГО ТРЕБУЕТ РАЗВИТИЕ ЖИВОТНОВОДСТВА



СИЛОСНАЯ БАШНЯ В КОЛХОЗЕ «ПЕРВОМАЙСК» СИМФЕРОПОЛЬСКОГО РАЙОНА КРЫМСКОЙ АССР



МАШИНЫ—В КОЛХОЗ. ТРАКТОР ВЕДЕТ ПОЕЗД СЕЛЬСКОХОЗЯЙСТВЕННЫХ МАШИН ДЛЯ МУРАНТАЛОВСКОГО КОЛХОЗА В ОРЕНБУРГСКОМ РАЙОНЕ

ПО НОВОМУ ПУТИ. ПАРТИЯ ЖНЕЕК, ПРИБЫВШАЯ ПО НЕДАВНО ОТКРЫТОЙ ТУРКЕСТАНО-СИБИРСКОЙ ЖЕЛ. ДОР. В АЛМА-АТУ ДЛЯ РАСПРЕДЕЛЕНИЯ ПО КОЛХОЗАМ И СОВХОЗАМ КАЗАКСТАНА



КОЛХОЗ РАСТЕТ. КОЛХОЗНИКИ ОБСУЖДАЮТ ПЛАН ОСЕННЕГО СЕВА: СКОЛЬКО, ЧЕГО, ГДЕ ЗАСЕЯТЬ; КОГДА, КОМУ, ГДЕ РАБОТАТЬ НА ОБЩЕЙ ЗЕМЛЕ



ПЕРЕД СЕВОМ

ОЧИСТКА ЗЕРНА



НЕ ХВАТАЕТ МАШИН, И ВОТ КОЙ-ГДЕ КОЛХОЗНИКИ СЕЮТ ЕЩЕ «ПО-ДЕДОВСКИ»...



...НО ВСЕ БОЛЬШЕ МАШИН НА КОЛХОЗНЫХ ПОЛЯХ И ВСЕ ШИРЕ КОЛХОЗНЫЕ ПОЛЯ



УБОРКА УРОЖАЯ В КОЛХОЗЕ «ПУТЬ К СОЦИАЛИЗМУ» ЗАПАДНОЙ ОБЛАСТИ



КОЛХОЗНИКИ ОТПРАВЛЯЮТСЯ НА РАБОТУ

ПЕРВАЯ МЕДИЦИНСКАЯ ПОМОЩЬ НА
ПОЛЯХ КОЛХОЗА «ЛЕНИНСКИЙ ПУТЬ»



МОЛОТЬБА В КОЛХОЗЕ ДЕРЕВНИ СМОЛЬЦЕВО КОТЕЛЬНИЧЕСКОГО РАЙОНА НИЖЕГОРОДСКОГО КРАЯ

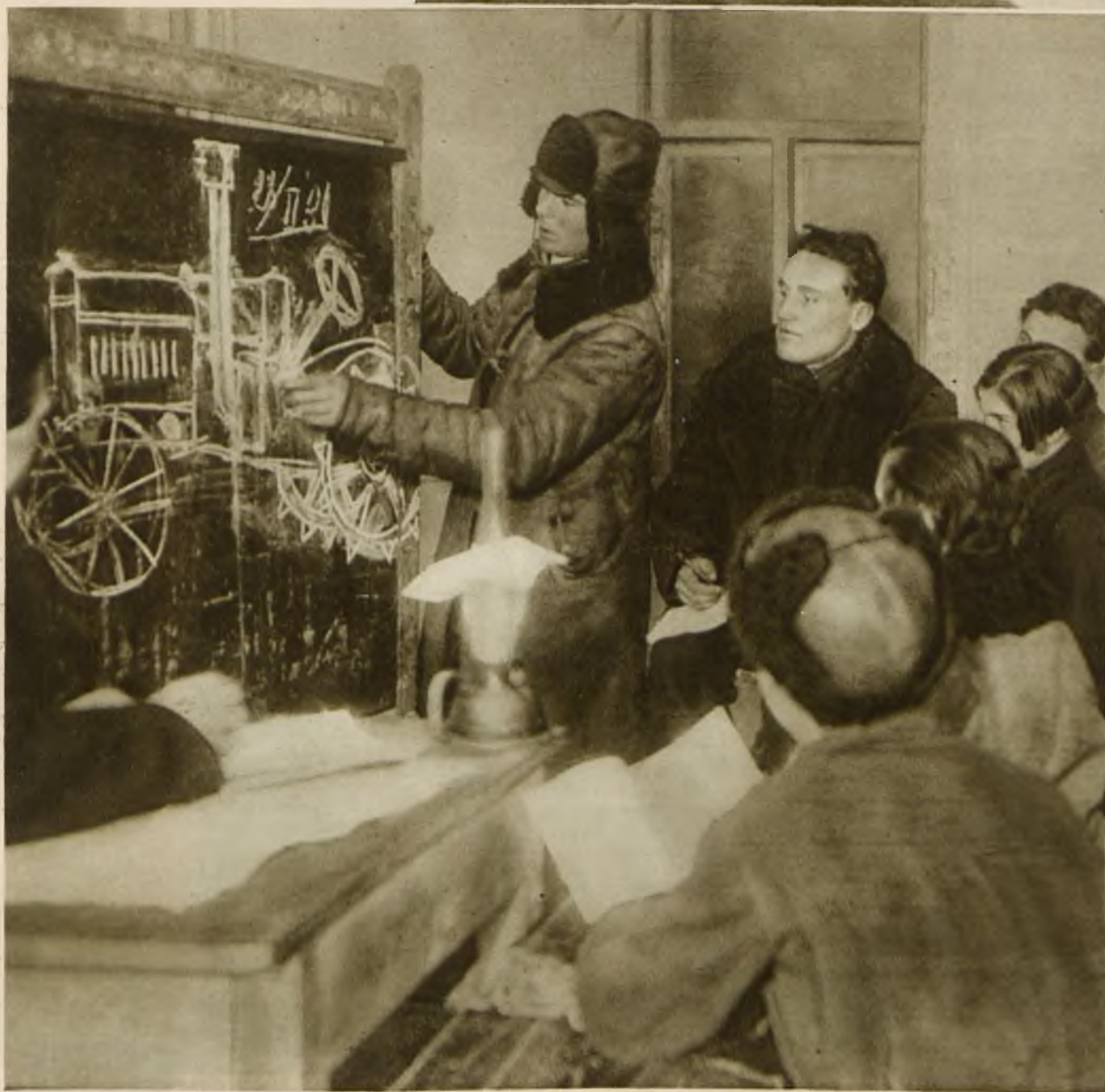


ДЕТИ КОММУНАРОВ НА ПРОГУЛКЕ
В ЖЕНСКОЙ КОММУНЕ ИМЕНИ АРТЮ-
ХИНОЙ (СЕВЕРО-КАВКАЗСКИЙ КРАЙ)



БИБЛИОТЕКА В ИЗБЕ-ЧИТАЛЬНЕ КОЛ-
ХОЗА ИМЕНИ СТАЛИНА В СТАНИЦЕ
ГИАГИНСКОЙ (СЕВЕРО-КАВКАЗСКОГО КРАЯ)

К НОВОЙ ЖИЗНИ. КОЛ-
ХОЗНИЦЫ ЛИКВИДИРУЮТ
СВОЮ НЕГРАМОТНОСТЬ



МАШИНА ЗОВЕТ. КУРСЫ
ТРАКТОРИСТОВ В КОЛ-
ХОЗЕ «ЛЕНИНСКИЙ ЗАВЕТ»
В СЕЛЕ МИХАЙЛОВКЕ МИТРО-
ФАНОВСКОГО РАЙОНА ЦЧО



ПЕРВОЕ КОЛХОЗНОЕ ЗЕРНО. ЕДИНОЛИЧНИКИ ПРОБУЮТ ЕГО НА ГЛАЗ, НА ОЩУПЬ, НА ЗУБ



М О Л О Д Ы Е К О М М У Н А Р Ы

ТОВАРНЫЙ ХЛЕБ—
ГОСУДАРСТВУ



КРАСНЫЙ ОБОЗ
С ХЛЕБОМ ПО ДОРОГЕ
НА ССЫПНОЙ ПУНКТ



НА ССЫПНОМ ПУНКТЕ. ПРИЕМКА ХЛЕБА

—ВЕДУЩАЯ СИЛА КОЛЛЕКТИВИЗАЦИИ



«Г О Р О Д О К К О М Б А Й Н О В» В С О В Х О З Е «Г И Г А Н Т

«СОВХОЗЫ С ИХ НОВОЙ ТЕХНИКОЙ, С ИХ ПОМОЩЬЮ ОКРУЖАЮЩИМ КРЕСТЬЯНАМ, С ИХ НЕВИДАНЫМ ХОЗЯЙСТВЕННЫМ РАЗМАХОМ ЯВИЛИСЬ ТОЙ ВЕДУЩЕЙ СИЛОЙ, КОТОРАЯ ОБЛЕГЧИЛА ПОВОРОТ КРЕСТЬЯНСКИХ МАСС И ДВИНУЛА ИХ НА ПУТЬ КОЛЛЕКТИВИЗАЦИИ» (СТАЛИН). НЕВИДАНЫЕ ТЕМПЫ СОЦИАЛИСТИЧЕСКОГО СТРОИТЕЛЬСТВА МОЖЕТ-БЫТЬ НИГДЕ ТАК ЯРКО НЕ ПРОЯВИЛИ СЕБЯ, КАК В СТРОИТЕЛЬСТВЕ КРУПНЫХ ЗЕРНОВЫХ СОВХОЗОВ. ЗДЕСЬ ПОЧТИ НЕЧЕМУ БЫЛО УЧИТЬСЯ У КАПИТАЛИЗМА И НИКАКОГО НАСЛЕДСТВА ОТ ПРОШЛОГО НЕ ОСТАЛОСЬ. ВОПРЕКИ ВЫКЛАДКАМ БУРЖУАЗНЫХ УЧЕНЫХ, БЫЛИ ОРГАНИЗОВАНЫ ХОЗЯЙСТВА В 50—100 ТЫСЯЧ ГА И БОЛЕЕ. УЖЕ ПЕРВЫЕ ГОДЫ РАБОТЫ ЭТИХ СОВХОЗОВ ПОКАЗАЛИ ИХ ЭКОНОМИЧЕСКИЕ ПРЕИМУЩЕСТВА И ГРОМАДНОЕ ПОЛИТИЧЕСКОЕ ЗНАЧЕНИЕ. ЗЕРНОВЫЕ ФАБРИКИ ДАЮТ ГОСУДАРСТВУ ДЕШЕВЫЙ ХЛЕБ И ПОМОГАЮТ КОЛЛЕКТИВИЗИРОВАТЬ ДЕРЕВНЮ. 18 ТЫСЯЧ ТРАКТОРОВ ИЗ 70 ТЫСЯЧ ЗАНЯТЫХ В СЕЛЬСКОМ ХОЗЯЙСТВЕ СССР БЫЛИ БРОШЕНЫ В СОВХОЗЫ. ПО ПЯТИЛЕТНЕМУ ПЛАНУ ПЛОЩАДЬ ПОД СОВХОЗАМИ ДОЛЖНА БЫЛА К КОНЦУ ПЯТИЛЕТКИ СОСТАВЛЯТЬ 5 МИЛЛИОНОВ ГА. НО УЖЕ В 1930 Г. БЫЛО 3,8 МИЛЛИОНА ГА, А В БУДУЩЕМ ТРЕТЬЕМ ГОДУ ПЯТИЛЕТКИ СОВХОЗЫ БУДУТ ИМЕТЬ 8 МИЛЛИОНОВ ГА. ТОВАРНАЯ ПРОДУКЦИЯ ХЛЕБА СОВХОЗОВ, СОСТАВЛЯВШАЯ В 1927/28 Г. 6,4 МИЛЛИОНА ЦЕНТНЕРОВ, ДОСТИГЛА В 1930/31 Г. 61 МИЛЛИОНА ЦЕНТНЕРОВ. ТЕМПЫ СОВХОЗНОГО СТРОИТЕЛЬСТВА ОСОБЕННО ВИДНЫ ПО СИСТЕМЕ ЗЕРНОТРЕСТА. ОДИН МИЛЛИОН ГА В 1929 Г., ЧЕТЫРЕ С ПОЛОВИНОЙ МИЛЛИОНА В 1930 Г. И 14 МИЛЛИОНОВ ГА К КОНЦУ ПЯТИЛЕТКИ, ТО-ЕСТЬ СТОЛЬКО, СКОЛЬКО ЗАСЕВАЕТ ЗЕРНОВЫХ ВСЯ АРГЕНТИНА! НА СОВХОЗНЫХ ПОЛЯХ С ПОЛНОЙ СИЛОЙ ВЫЯВИЛИСЬ ПРЕИМУЩЕСТВА КРУПНОГО СЕЛЬСКОГО ХОЗЯЙСТВА. ЗДЕСЬ ТРАКТОРЫ, МАШИНЫ И ЛЮДИ РАБОТАЮТ С НАИБОЛЬШЕЙ ЭФФЕКТИВНОСТЬЮ. ЗДЕСЬ СОЦИАЛИСТИЧЕСКОЕ ЗЕМЛЕДЕЛИЕ РАЗВЕРНУЛО СВОЮ ОРГАНИЗАЦИОННУЮ МОЩЬ, СЛУЖА ОБРАЗЦОМ ДЛЯ КОЛЛЕКТИВИЗИРУЮЩЕЙСЯ ДЕРЕВНИ. ЕСЛИ РАНЬШЕ ДЛЯ ОБРАБОТКИ ОДНОГО ГЕКТАРА В НАШЕМ КРЕСТЬЯНСКОМ ХОЗЯЙСТВЕ ТРЕБОВАЛОСЬ ОТ 230 ДО 280 ЧЕЛОВЕКО-ЧАСОВ, ТО ДЛЯ ОБРАБОТКИ ОДНОГО ГЕКТАРА В СОВХОЗАХ ЗЕРНОТРЕСТА ТРЕБУЕТСЯ ТОЛЬКО 9 ЧЕЛОВЕКО-ЧАСОВ И 2½ ЧАСА РАБОТЫ ТРАКТОРА «КАТЕРПИЛЛЕР», А В ДАЛЬНЕЙШЕМ ПОНАДОБИТСЯ И ТОГО МЕНЬШЕ. ЭТИ ЦИФРЫ, ПРИВЕДЕННЫЕ Т. ЯКОВЛЕВЫМ НА XVI СЪЕЗДЕ ВКП(Б), КАК НЕЛЬЗЯ ЛУЧШЕ ИЛЛЮСТРИРУЮТ ВЕДУЩУЮ РОЛЬ СОЦИАЛИСТИЧЕСКОЙ ПРОМЫШЛЕННОСТИ ПО ОТНОШЕНИЮ К СЕЛЬСКОМУ ХОЗЯЙСТВУ. УСИЛИЛОСЬ И НЕПОСРЕДСТВЕННОЕ УЧАСТИЕ ПРОЛЕТАРИАТА В СОЦИАЛИСТИЧЕСКОЙ РЕКОНСТРУКЦИИ СЕЛЬСКОГО ХОЗЯЙСТВА. ДЕСЯТКИ ТЫСЯЧ ПРОЛЕТАРИЕВ С ЗАВОДОВ И ФАБРИК РАБОТАЮТ НЫНЕ В КОЛХОЗАХ И СОВХОЗАХ. РАСТУЩАЯ МЕХАНИЗАЦИЯ СЕЛЬСКОГО ХОЗЯЙСТВА, ОДИН ТАКОЙ ФАКТ, КАК СОЗДАНИЕ В 1931 Г. 800 НОВЫХ МАШИНОТРАКТОРНЫХ СТАНЦИЙ, С ДЕСЯТКАМИ ТРАКТОРОВ В КАЖДОЙ, ТРЕБУЕТ ГРОМАДНЫХ КАДРОВ КВАЛИФИЦИРОВАННЫХ РАБОЧИХ. НЕ ДЕРЕВЕНСКИЙ ПАСТУХ, НЕ БАТРАК У КУЛАКА, А ТРАКТОРИСТ, МЕХАНИК, ШОФЕР—ВОТ КТО ОПРЕДЕЛЯЕТ УЖЕ СЕЙЧАС ЛИЦО СЕЛЬСКОХОЗЯЙСТВЕННОГО ПРОЛЕТАРИАТА. ВЫРОСЛО ТАКЖЕ ЗНАЧЕНИЕ И РОЛЬ АГРОНОМИЧЕСКОЙ И АГРОТЕХНИЧЕСКОЙ НАУКИ, ЗАВОЕВЫВАЮЩЕЙ НОВЫЕ ПРОСТРАНСТВА ЗЕМЛИ, РАЗВИВАЮЩЕЙ НОВЫЕ КУЛЬТУРЫ



ТРАКТОРНАЯ КОЛОННА УСМАНСКОГО ЗЕРНОСОВХОЗА № 1



ПОДВОЗ ГОРЮЧЕГО НА ПОЛЕ В УЧЕБНО-ОПЫТНОМ СОВХОЗЕ № 2 ЗЕРНОТРЕСТА (СЕВЕРО-КАВКАЗСКИЙ КРАЙ)



ШТАБЕЛЯ МЕШКОВ С ОТБОРНЫМ ПОСЕВНЫМ ЗЕРНОМ НА ПОЛЕ УЧЕБНО-ОПЫТНОГО СОВХОЗА № 2 ЗЕРНОТРЕСТА



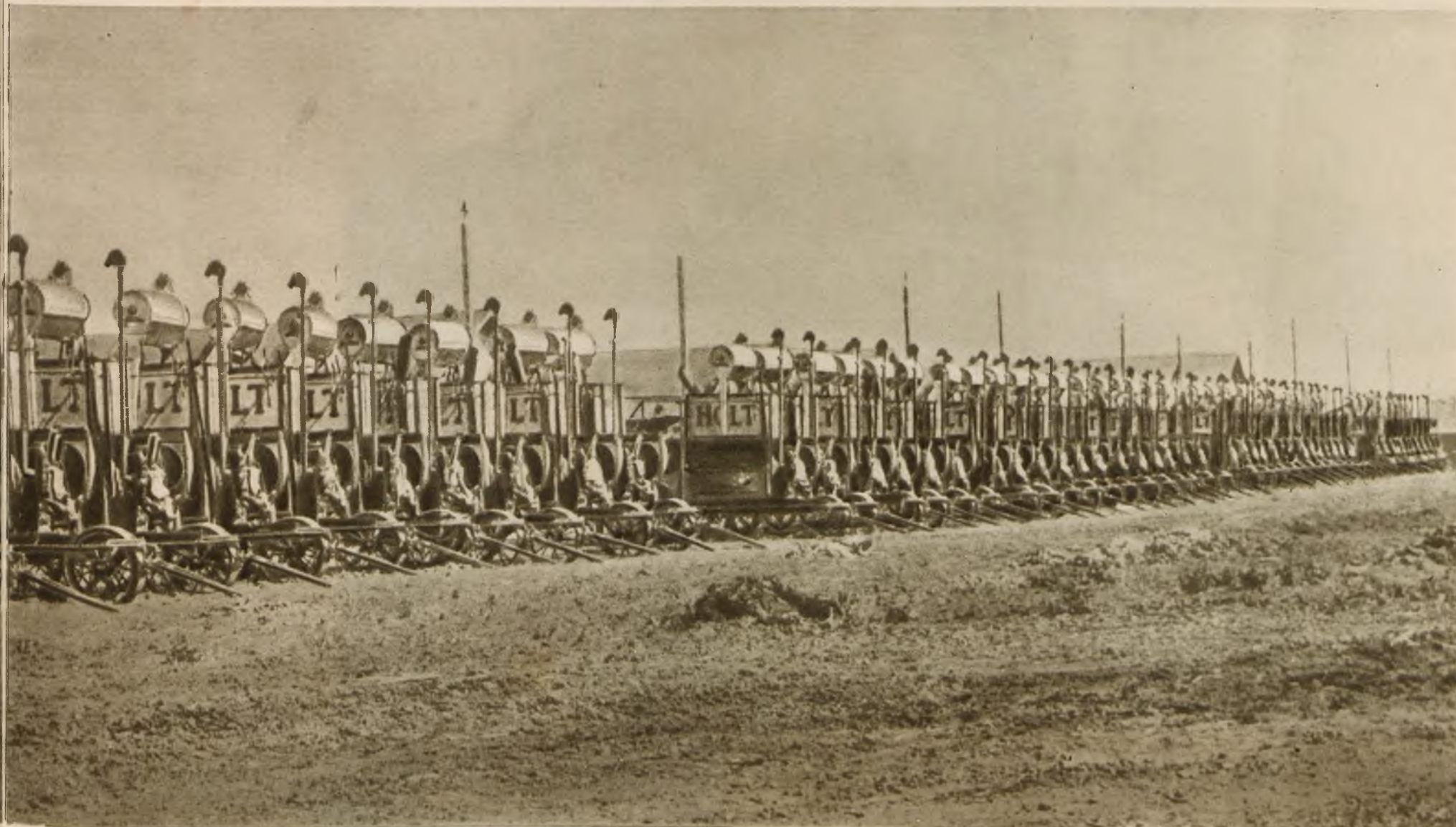
РЕМОНТ СОВХОЗНОЙ СЕЯЛКИ ПЕРЕД СЕВОМ



ПОСЕВ ДВАДЦАТИЧЕТЫРЕХРЯДНЫМИ ДИСКОВЫМИ СЕЯЛКАМИ. ТАК ЗАСЕВАЮТСЯ ТЫСЯЧИ ГЕКТАРОВ



НОЧНОЙ СЕВ В СОВХОЗЕ «ГИГАНТ»



СВЫШЕ ДВУХСОТ КОМБАЙНОВ РАБОТАЮТ НА ПОЛЯХ «ГИГАНТА». РАБОТАЯ В ДВЕ СМЕНЫ, КОМБАЙН ОБРАБАТЫВАЕТ В СРЕДНЕМ 25 ГЕКТАРОВ В ДЕНЬ: ОН ЖНЕТ, МОЛОТИТ И ОЧИЩАЕТ ЗЕРНО



НАШИ НОРМЫ ВЫРАБОТКИ

(из политического договора с учебно-опытным совхозом № 2)

ОСЕНЬЮ ДОБИТЬСЯ УМЕНЬШЕНИЯ ПРОСТОЕВ МАШИНЫ, С УМЕНЬШЕНИЕМ ПРОСТОЕВ
УСТАНОВЛЕНА НА РАБОТУ СЛЕДУЮЩИЕ ПОВЫШЕННЫЕ НОРМЫ ВЫРАБОТКИ:

Комбайн	
Катер-Пиллар 4860 2 сменки	3,5 га в 1 ч.
" 2025 1 сменка	1,8 га в 1 ч.
Виндроцер "Холта"	
Катер-Пиллар 4860 2 сменки	5,03 га в 1 ч.
" 2025 1 сменка	2,12 га в 1 ч.
Виндроцер "Мван-Кормин"	
Катер-Пиллар 4860 3 сменки	4,5 га в 1 ч.
" 4860 2 сменки	3,22 га в 1 ч.
" 2025 2 сменки	3,19 га в 1 ч.
Пиная "Хольт"	
Катер-Пиллар 4860 2 сменки	3,5 га в 1 ч.
" 2025 1 " 1,8 га	1,8 га в 1 ч.

С ЭТИМИ НОРМАМИ ЗАКОНЧИМ УБОРКУ В 20 ДНЕЙ
И БРОСИМ ВСЕ СИЛЫ НА ПОМОЩЬ КОЛХОЗАМ.



С ВЫШЕК ДОЗОРНЫЕ СЛЕДЯТ ЗА МАРШЕМ КОМБАЙНОВ

НА ОГРОМНЫХ ПРОСТОРАХ «ГИГАНТА» ДВИЖУТСЯ КОМБАЙНЫ. ОНИ УШЛИ ДАЛЕКО ОТ ЛАГЕРЯ. С ЗЕМЛИ ИХ НЕ ВИДНО. НО С 14 ВЫШЕК СЛЕДЯТ ЗА НИМИ В БИНОКЛИ ДОЗОРНЫЕ. НА КОМБАЙНЕ, ЭТОЙ ДВИЖУЩЕЙСЯ ФАБРИКЕ, ТОЛЬКО ДВА РАБОТНИКА: ТРАКТОРИСТ И ШТУРВАЛЬНЫЙ. У ВЫШКИ ДЕЖУРИТ ДОЗОРНЫЙ. КОГДА КОМБАЙН ПОЛОН ЗЕРНА, ШТУРВАЛЬНЫЙ ПОДНИМАЕТ КРАСНЫЙ ФЛАГ. ДОЗОРНЫЙ УКАЗЫВАЕТ ШОФЕРУ АВТОГРУЗОВИКА НОМЕР «КЛЕТКИ» (ПОЛЕ РАЗБИТО НА КЛЕТКИ), И ГРУЗОВИК ЗАБИРАЕТ И УВОЗИТ СВЕЖЕЕ ЗЕРНО

КОГДА НА КОМБАЙНЕ ПОДНЯТ ФЛАГ—ЭТО ЗНАЧИТ, ЧТО ЕГО ХРАНИЛИЩЕ ПОЛНО ЗЕРНА



ПЕРЕГРУЗКА ЗЕРНА ИЗ КОМБАЙНА НА ГРУЗОВИК



ИНСТРУКТОР ТРАКТОРНОГО ПАРКА СОВХОЗА «СЕРП И МОЛОТ» МАРУСЯ ДАЛМАТОВА — РАБОТНИЦА МОСКОВСКОГО ЗАВОДА «СЕРП И МОЛОТ» — ОТДАЕТ РАСПОРЯЖЕНИЕ ТРАКТОРИСТУ В ПОЛЕ



РАДИОКОНЦЕРТ В ПОЛЕ СОВХОЗА «АМОВЕЦ»



ПЕРВЫЕ КОРПУСА АГРО-СОЦИАЛИСТИЧЕСКОГО ГОРОДКА ПРИ УЧЕБНО-ОПЫТНОМ СОВХОЗЕ № 2 ЗЕРНОТРЕСТА (СЕВЕРО-КАВКАЗСКИЙ КРАЙ)



ПОСЕЛОК РАБОЧИХ И СЛУЖАЩИХ СОВХОЗА «ГИГАНТ»



ДОМА НА КОЛЕСАХ. В НИХ ЖИВУТ НА ПОЛЯХ РАБОЧИЕ СОВХОЗА «ГИГАНТ»



КООПЕРАТИВНЫЙ ЛАРЕК В ПОЛЕ НА 6 УЧАСТКЕ СОВХОЗА «ГИГАНТ»



ОБЕД ТРАКТОРИСТОВ В ЛАГЕРЕ НА ОДНОМ ИЗ ПОЛЕВЫХ УЧАСТКОВ СОВХОЗА «ГИГАНТ»

НА БОРЬБУ ЗА ХЛЕБ!

Стенная газета селькоров газеты „ГИГАНТ“ в Целине.

ЭКСТРЕННЫЙ ВЫПУСК.

ПРАВИТЕЛЬСТВО СИГНАЛИЗИРУЕТ

В экстренной части работы совхозный хлеб разбросан по полям и колхозам и даже в лесах, до сих пор не собран и отлежался. В связи с этим правительство призывает колхозников к немедленному началу уборки хлеба. В экстренной части работы совхозный хлеб разбросан по полям и колхозам и даже в лесах, до сих пор не собран и отлежался. В связи с этим правительство призывает колхозников к немедленному началу уборки хлеба.

Встречайте хлебопашцев-ветеранов. В ударный десятидневный стране. Повысить ответственность. Дать 650000 пудов.

Повысить ответственность.
1 октября объявлено об окончании уборки хлеба. Однако в ряде районов уборка хлеба идет медленно. Это связано с тем, что с начала уборки хлеба в ряде районов не было достаточного внимания к уборке хлеба. Необходимо повысить ответственность за уборку хлеба. Необходимо повысить ответственность за уборку хлеба.

С фронтов хлебопашества.
В уборку хлеба в совхозах страны приняты 110 000 человек. На 22 августа уборка хлеба в совхозах страны принята 110 000 человек. На 22 августа уборка хлеба в совхозах страны принята 110 000 человек.

Первые в совете.
В уборку хлеба в совхозах страны приняты 110 000 человек. На 22 августа уборка хлеба в совхозах страны принята 110 000 человек. На 22 августа уборка хлеба в совхозах страны принята 110 000 человек.

Вместе работать.
В уборку хлеба в совхозах страны приняты 110 000 человек. На 22 августа уборка хлеба в совхозах страны принята 110 000 человек. На 22 августа уборка хлеба в совхозах страны принята 110 000 человек.

МОРЯКИ И ХЛЕБОПЕКАРИ
ХЛЕБОПЕКАРИ
ЧЕРНАЯ ДОСКА

Правильно общественности.
В уборку хлеба в совхозах страны приняты 110 000 человек. На 22 августа уборка хлеба в совхозах страны принята 110 000 человек. На 22 августа уборка хлеба в совхозах страны принята 110 000 человек.

Заватар без света.
В уборку хлеба в совхозах страны приняты 110 000 человек. На 22 августа уборка хлеба в совхозах страны принята 110 000 человек. На 22 августа уборка хлеба в совхозах страны принята 110 000 человек.

Заватар без света.
В уборку хлеба в совхозах страны приняты 110 000 человек. На 22 августа уборка хлеба в совхозах страны принята 110 000 человек. На 22 августа уборка хлеба в совхозах страны принята 110 000 человек.

Заватар без света.
В уборку хлеба в совхозах страны приняты 110 000 человек. На 22 августа уборка хлеба в совхозах страны принята 110 000 человек. На 22 августа уборка хлеба в совхозах страны принята 110 000 человек.

Два команд не доволен.
РЕДКОЛЛЕГИЯ

Выйсакты.
В уборку хлеба в совхозах страны приняты 110 000 человек. На 22 августа уборка хлеба в совхозах страны принята 110 000 человек. На 22 августа уборка хлеба в совхозах страны принята 110 000 человек.

Выйсакты.
В уборку хлеба в совхозах страны приняты 110 000 человек. На 22 августа уборка хлеба в совхозах страны принята 110 000 человек. На 22 августа уборка хлеба в совхозах страны принята 110 000 человек.

Выйсакты.
В уборку хлеба в совхозах страны приняты 110 000 человек. На 22 августа уборка хлеба в совхозах страны принята 110 000 человек. На 22 августа уборка хлеба в совхозах страны принята 110 000 человек.

Выйсакты.
В уборку хлеба в совхозах страны приняты 110 000 человек. На 22 августа уборка хлеба в совхозах страны принята 110 000 человек. На 22 августа уборка хлеба в совхозах страны принята 110 000 человек.

Редколлегия.

О Д Н А И З 19 С Т Е Н Н Ы Х Г А З Е Т С О В Х О З А « Г И Г А Н Т »



ТИПОГРАФИЯ ВЪЕЗДНОЙ КОЛХОЗНО-СОВХОЗНОЙ ГАЗЕТЫ «ЗА КОМБИНАТ»



ВВЕРХУ: РАБОЧИЕ СОВХОЗА «ХУТОРОК» (В СЕВЕРО-КАВКАЗСКОМ КРАЕ) ЛИКВИДИРУЮТ НЕГРАМОТНОСТЬ
ВНИЗУ: УТРЕННЯЯ ФИЗКУЛЬТУРНАЯ ЗАРЯДКА УЧЕНИКОВ КРАЕВОЙ ШКОЛЫ СЕЛЬХОЗУЧА ПРИ СОВХОЗЕ «ХУТОРОК»



ПРОСУШКА ЗЕРНА НА ОДНОМ ИЗ ПЕРЕВАЛОЧНЫХ ПУНКТОВ СОВХОЗА «ГИГАНТ». НА ЗАДНЕМ ПЛАНЕ — ПЕРЕГРУЖАТЕЛЬ, ПОДАЮЩИЙ ЗЕРНО В ЗАКРОМ. ОТКУДА ОНО ПОПАДАЕТ ПРЯМО В АВТОГРУЗОВИК ДЛЯ ДАЛЬНЕЙШЕГО ТРАНСПОРТИРОВАНИЯ



ПОГРУЗКА ЗЕРНА В ЗЕРНОВОЗКИ ПЕРЕГРУЖАТЕЛЕМ «ДЖОН-ДИР» (ВМЕСТИМОСТЬ КАЖДОЙ ЗЕРНОВОЗКИ — 3 ТОННЫ)



ГОРЫ МЕШКОВ ЗЕРНА НА ОДНОМ ИЗ ПЕРЕВАЛОЧНЫХ ПУНКТОВ СОВХОЗА «ГИГАНТ»



ЭЛЕВАТОР СОВХОЗА «ГИГАНТ» ЕМКОСТЬЮ В 3300 ТОНН



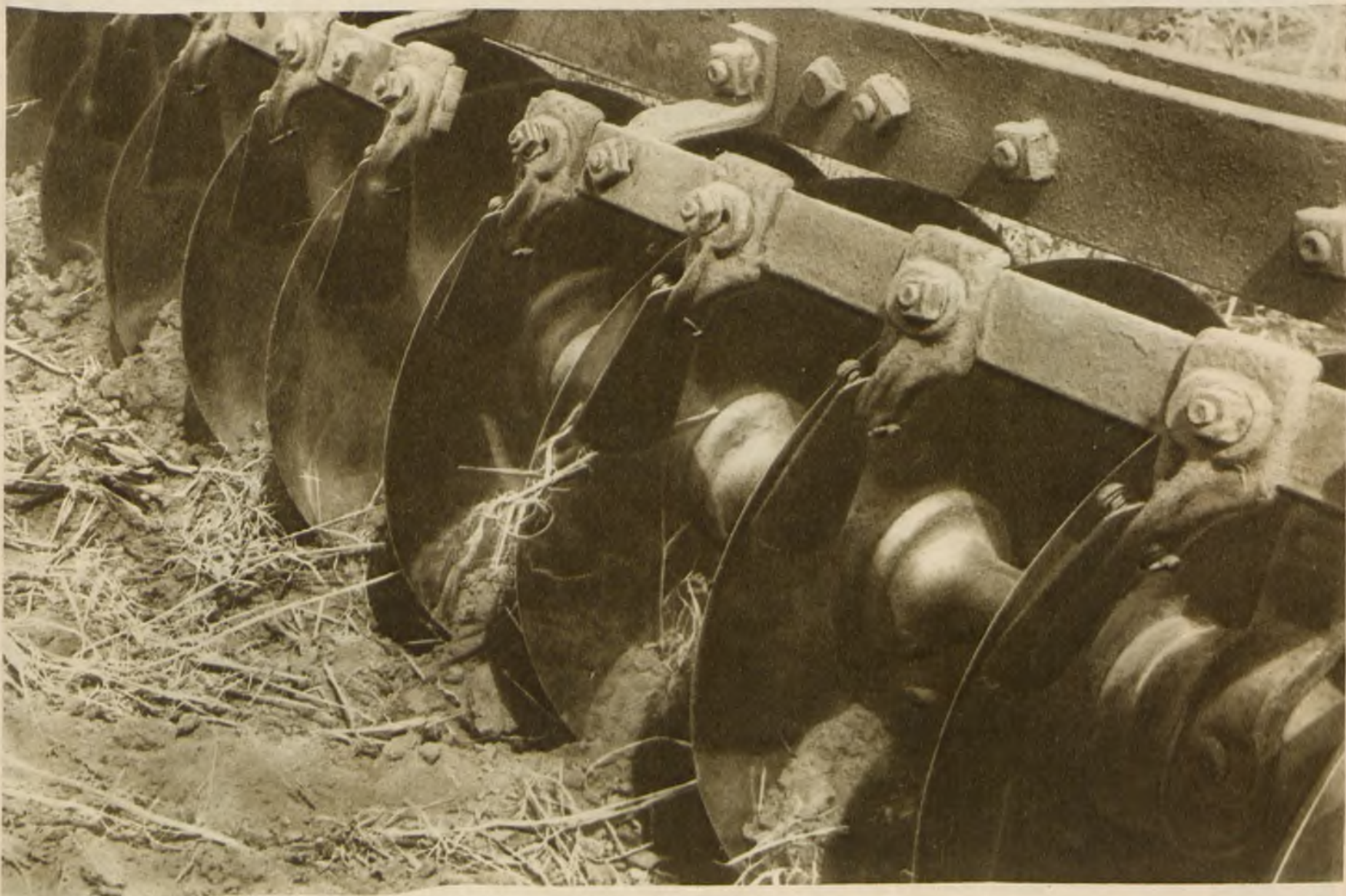
АВТОКОЛОННЫ СОВХОЗА «ГИГАНТ». ЭТИ МАШИНЫ ПРИБЫЛИ СЮДА ИЗ МОСКВЫ И ЛЕНИНГРАДА НА ВРЕМЯ УБОРКИ УРОЖАЯ 1930 г. ПО ОКОНЧАНИИ РАБОТЫ В «ГИГАНТЕ», МАШИНЫ БЫЛИ ПЕРЕБРОШЕНЫ В СЕВЕРНЫЕ СОВХОЗЫ, А ЗАТЕМ—«ДОМОЙ», В СВОИ ГОРОДА



МЕТАЛЛ, НЕФТЬ И КОЛЛЕКТИВНЫЙ ТРУД НА ОБЩЕЙ ЗЕМЛЕ

«ЗЕРНОВАЯ ПРОБЛЕМА ЯВЛЯЕТСЯ ОСНОВНЫМ ЗВЕНОМ В СИСТЕМЕ СЕЛЬСКОГО ХОЗЯЙСТВА И КЛЮЧОМ К РАЗРЕШЕНИЮ ВСЕХ ДРУГИХ ПРОБЛЕМ ПОСЛЕДНЕГО» (СТАЛИН). ИМЕННО ПОЭТОМУ В ЗЕРНОВЫХ РАЙОНАХ СССР. РАНЬШЕ ЧЕМ В ДРУГИХ, НАЧАЛОСЬ СТРОИТЕЛЬСТВО КРУПНЫХ СОВХОЗОВ И ШИРОКО РАЗВЕРНУЛОСЬ КОЛХОЗНОЕ ДВИЖЕНИЕ. СЮДА БЫЛА БРОШЕНА ТЯЖЕЛАЯ АРТИЛЛЕРИЯ ПОЛЕЙ—ТРАКТОРЫ И СЛОЖНЫЕ МАШИНЫ. ВСЕ ОПЫТ ПРОЛЕТАРСКОЙ РЕВОЛЮЦИИ В СССР ПОКАЗАЛ, ЧТО ОТСТАЛОСТЬ СЕЛЬСКОГО ХОЗЯЙСТВА МОЖЕТ БЫТЬ ПРЕОДОЛЕНА ТОЛЬКО НА БАЗЕ КОЛЛЕКТИВИЗАЦИИ И МАШИНИЗАЦИИ. ПО ЭТОМУ ПУТИ И ИДЕТ КОММУНИСТИЧЕСКАЯ ПАРТИЯ. ЭТОТ ПУТЬ ПРИВЕЛ К РАЗРЕШЕНИЮ ЗЕРНОВОЙ ПРОБЛЕМЫ. ТОТ ЖЕ ПУТЬ РАЗРЕШИТ И ВСЕ ДРУГИЕ ПРОБЛЕМЫ СЕЛЬСКОГО ХОЗЯЙСТВА. «ВЫХОД—В ПЕРЕХОДЕ МЕЛКИХ И РАСПЫЛЕННЫХ КРЕСТЬЯНСКИХ ХОЗЯЙСТВ В КРУПНЫЕ И ОБЪЕДИНЕННЫЕ ХОЗЯЙСТВА НА ОСНОВЕ ОБЩЕСТВЕННОЙ ОБРАБОТКИ ЗЕМЛИ, В ПЕРЕХОДЕ НА КОЛЛЕКТИВНУЮ ОБРАБОТКУ ЗЕМЛИ—НА БАЗЕ НОВОЙ, ВЫСШЕЙ ТЕХНИКИ» (СТАЛИН). И ЗДЕСЬ НАДО ОСОБЕННО ОТМЕТИТЬ СЛЕДУЮЩИЙ ФАКТ, КОТОРЫЙ ПОДЧЕРКНУЛ В СВОЕМ ДОКЛАДЕ НА XVI СЪЕЗДЕ ПАРТИИ НАРОДНЫЙ КОМИССАР ЗЕМЛЕДЕЛИЯ СССР ТОВ. ЯНОВЛЕВ: НОВАЯ МАШИННАЯ ТЕХНИКА МОЖЕТ ВЫВЕСТИ КРЕСТЬЯНСТВО ИЗ НИЩЕТЫ ТОЛЬКО В СОЕДИНЕНИИ С КОЛЛЕКТИВИЗАЦИЕЙ, И НАОБОРОТ—ДАЖЕ СТАРАЯ, ОТСТАЛАЯ ТЕХНИКА, ПОМНОЖЕННАЯ НА КОЛЛЕКТИВИЗАЦИЮ, ДАЕТ ГРОМАДНЫЕ ПРЕИМУЩЕСТВА КРЕСТЬЯНСТВУ. В СЕВЕРО-АМЕРИКАНСКИХ СОЕДИНЕННЫХ ШТАТАХ КОЛИЧЕСТВО ТРАКТОРОВ С 80 ТЫСЯЧ В 1919 Г. ВОЗРОСЛО ДО 1 МИЛЛИОНА В 1930 Г. В АМЕРИКАНСКОМ СЕЛЬСКОМ ХОЗЯЙСТВЕ ОКОЛО 800 ТЫСЯЧ ГРУЗОВИКОВ, 50 ТЫСЯЧ КОМБАЙНОВ. В РЕЗУЛЬТАТЕ ЭТОЙ ТЕХНИЧЕСКОЙ РЕВОЛЮЦИИ ПОСЕВНАЯ ПЛОЩАДЬ ВЫРОСЛА ЗА 10 ЛЕТ ТОЛЬКО НА 4 МИЛЛИОНА ГА, ПРОДУКЦИЯ СЕЛЬСКОГО ХОЗЯЙСТВА ВЫРОСЛА ВСЕГО НА 13,5%. И В ТО ЖЕ

ВРЕМЯ, ПО СВИДЕТЕЛЬСТВУ САМИХ АМЕРИКАНЦЕВ, ДОХОДЫ ФЕРМЕРСТВА НЕ УВЕЛИЧИЛИСЬ, ПОКУПАТЕЛЬНАЯ СПОСОБНОСТЬ ФЕРМЕРОВ ПАЛА, ЧИСЛО ФЕРМЕРСКИХ ХОЗЯЙСТВ, РАБОТАЮЩИХ НА НАЧАЛАХ АРЕНДЫ, ВОЗРОСЛО И ДОСТИГЛО 40%. НЕУДЕРЖИМО РАСТЕТ ЧИСЛО РАЗОРЯЮЩИХСЯ ФЕРМЕРОВ, ПОПОЛНЯЮЩИХ ГОРОДСКУЮ АРМИЮ БЕЗРАБОТНЫХ. ЭТО—РЕЗУЛЬТАТ ПРОТИВОРЕЧИЯ МЕЖДУ ВОЗМОЖНОСТЯМИ НОВОЙ ТЕХНИКИ И УЗКИМИ РАМКАМИ КАПИТАЛИСТИЧЕСКОГО ХОЗЯЙСТВОВАНИЯ. В САСШ—МИЛЛИОН ТРАКТОРОВ. НО ДЛЯ 80% ХОЗЯЙСТВ ТРАКТОР НЕДОСТУПЕН. ТРАКТОР И КОМБАЙН КОНЦЕНТРИРУЮТСЯ В РУКАХ КАПИТАЛИСТИЧЕСКОЙ ВЕРХУШКИ ФЕРМЕРОВ, ЗА СЧЕТ ДАЛЬНЕЙШЕГО РАЗОРЕНИЯ ПОДАВЛЯЮЩЕГО БОЛЬШИНСТВА ФЕРМЕРСКИХ ХОЗЯЙСТВ. НО ДАЖЕ В КРУПНЫХ ХОЗЯЙСТВАХ ТРАКТОР И КОМБАЙН РАБОТАЮТ С НЕПОЛНОЙ НАГРУЗКОЙ. ОНИ РАБОТАЮТ В ОДИНОЧКУ, СТИСНУТЫЕ МЕЖАМИ ЧАСТНОЙ СОБСТВЕННОСТИ. НЕ ТО—В СССР. НА ОСНОВЕ ПРОСТОГО СЛОЖЕНИЯ ЛИЧНОГО ТРУДА, ЖИВОЙ ТЯГИ И СТАРОГО ИНВЕНТАРЯ КОЛХОЗНИКИ ДОБИЛИСЬ ГРОМАДНОГО РОСТА ПРОИЗВОДИТЕЛЬНОСТИ ТРУДА И НЕБЫВАЛО ВЫСОКОЙ ЭФФЕКТИВНОСТИ ИСПОЛЬЗОВАНИЯ СВОИХ ОТСТАЛЫХ ОРУДИЙ. А ТАМ, ГДЕ КОЛХОЗЫ БЫЛИ УЖЕ ВООРУЖЕНЫ ТРАКТОРАМИ И СЛОЖНЫМИ СЕЛЬСКОХОЗЯЙСТВЕННЫМИ МАШИНАМИ—ТАМ УСПЕХИ МАШИННОЙ ОБРАБОТКИ ЗЕМЛИ БЫЛИ НЕИЗМЕРИМО ВЫШЕ АМЕРИКАНСКИХ. ЭТО ПОТОМУ, ЧТО В СРЕДНЕМ ПЛОЩАДИ КОЛХОЗОВ РАВНЯЮТСЯ У НАС В ОСНОВНЫХ ЗЕРНОВЫХ РАЙОНАХ ОТ 360 ДО 1200 ГА (В ЗАВИСИМОСТИ ОТ РАЙОНА)—И ТРАКТОРЫ И СЛОЖНЫЕ СЕЛЬСКОХОЗЯЙСТВЕННЫЕ МАШИНЫ РАБОТАЮТ НЕ В ОДИНОЧКУ, А КОЛОННАМИ, В РЕЗУЛЬТАТЕ У НАС В СРЕДНЕМ В 1930 Г. НА КАЖДЫЙ ТРАКТОР ВЫЙДЕТ 2500 ЧАСОВ РАБОТЫ (В ГОД), ВМЕСТО 400—600 ЧАСОВ В САСШ, А ПОСЕВНАЯ ПЛОЩАДЬ КОЛХОЗОВ ВЫРОСЛА ЗА ГОД В СРЕДНЕМ НА 50%. ТАК РЕШАЕТСЯ СПОР МЕЖДУ СОЦИАЛИЗМОМ И КАПИТАЛИЗМОМ. В 1930 Г. НА ПОЛЯХ СССР В КОЛХОЗАХ И СОВХОЗАХ РАБОТАЛО ТОЛЬКО 75 ТЫСЯЧ ТРАКТОРОВ—ОКОЛО МИЛЛИОНА ЛОШАДИНЫХ СИЛ. В БУДУЩЕМ ГОДУ НА ПОЛЯ СССР БУДУТ ДВИНУТЫ ЕЩЕ МИЛЛИОН ТРИСТА ТЫСЯЧ ЛОШАДИНЫХ СИЛ, НО И ТОГДА МЕХАНИЗАЦИЯ СЕЛЬСКОХОЗЯЙСТВЕННОГО ПРОИЗВОДСТВА ОХВАТИТ ТОЛЬКО 18,4% ВСЕЙ ПОСЕВНОЙ ПЛОЩАДИ. УЖЕ В ЭТОМ ГОДУ НАШИ ЗАВОДЫ ДАЛИ СЕЛЬСКОХОЗЯЙСТВЕННЫХ МАШИН НА 336 МИЛЛИОНОВ РУБЛЕЙ, ПРОТИВ 70 МИЛЛИОНОВ 1913 Г. В 1931 Г. СОЦИАЛИСТИЧЕСКАЯ ПРОМЫШЛЕННОСТЬ ДАСТ СОЦИАЛИСТИЧЕСКОМУ ЗЕМЛЕДЕЛИЮ МАШИН НА 650 МИЛЛИОНОВ РУБЛЕЙ. НОВЫЕ ДЕСЯТКИ ТЫСЯЧ ТРАКТОРОВ, ТРАКТОРНЫХ СЕЯЛОК, БОРОН И КОСИЛОК, ПЕРВЫЕ ТЫСЯЧИ СОВЕТСКИХ КОМБАЙНОВ—МЕТАЛЛ И НЕФТЬ В СОЕДИНЕНИИ С КОЛЛЕКТИВНЫМ ТРУДОМ НА ОБЩЕЙ ЗЕМЛЕ—ДАДУТ НОВЫЙ РОСТ СЕЛЬСКОГО ХОЗЯЙСТВА СССР, НОВЫЕ ПОБЕДЫ СОЦИАЛИЗМА

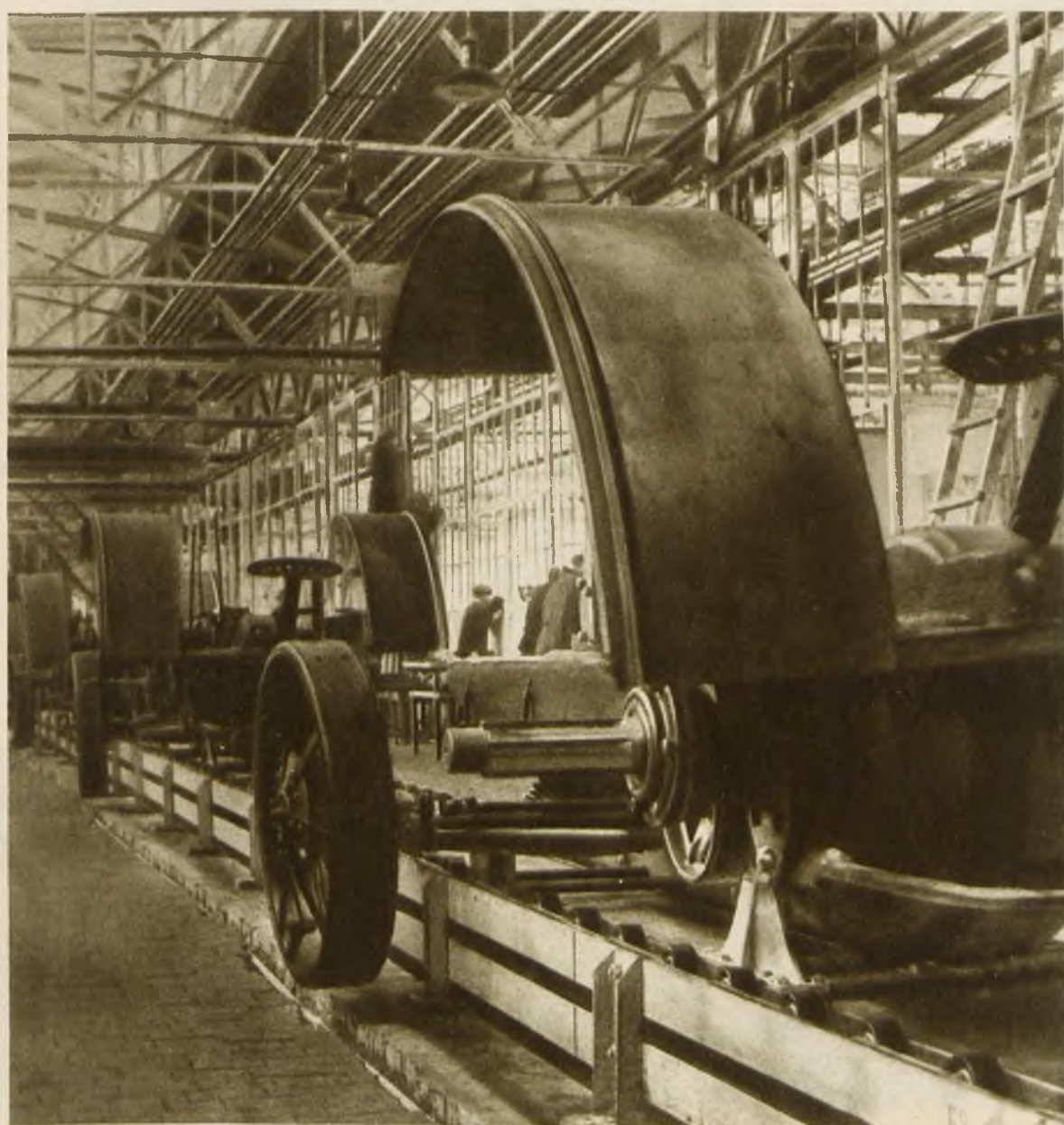


МОЩНЫМИ ДИСКОВЫМИ ПЛУГАМИ ТРАКТОРЫ ВЗРЫХЛЯЮТ ВЕКОВУЮ ЦЕЛИНУ

СТАЛИНГРАДСКИЙ ТРАКТОРНЫЙ ЗАВОД



ОБЩИЙ ВИД СТАЛИНГРАДСКОГО ТРАКТОРНОГО ЗАВОДА ИМЕНИ ФЕЛИКСА ДЗЕРЖИНСКОГО



ШАССИ ТРАКТОРОВ НА КОНВЕЙЕРЕ МЕХАНИЧЕСКО-СБОРОЧНОГО ЦЕХА

ПОСТРОЕННЫЙ СВЕРХАМЕРИКАНСКИМИ ТЕМПАМИ СТАЛИНГРАДСКИЙ ТРАКТОРНЫЙ ЗАВОД ИМЕНИ Ф. ДЗЕРЖИНСКОГО ЯВЛЯЕТСЯ ПО СВОЕЙ МОЩНОСТИ ПЕРВЫМ В МИРЕ. В 1931 г. ЗАВОД ДОЛЖЕН ДАТЬ 37 500 ТРАКТОРОВ ТИПА «ИНТЕРНАЦИОНАЛ» МОЩНОСТЬЮ ПО 30 ЛОШАДИНЫХ СИЛ, А В ДАЛЬНЕЙШЕМ—50 ТЫСЯЧ ТРАКТОРОВ В ГОД. НА ЗАВОДЕ БУДЕТ ОРГАНИЗОВАН ВТУЗ, КОТОРЫЙ ДАСТ СТРАНЕ ТЫСЯЧИ ИНЖЕНЕРОВ И ТЕХНИКОВ ДЛЯ РАЗВЕРТЫВАЮЩЕЙСЯ НЕБЫВАЛЫМ ТЕМПОМ АВТОТРАКТОРНОЙ ПРОМЫШЛЕННОСТИ СССР



ПРИГОНКА ПЕРЕДНЕГО КОЛЕСА ТРАКТОРА НА КОНВЕЙЕРЕ

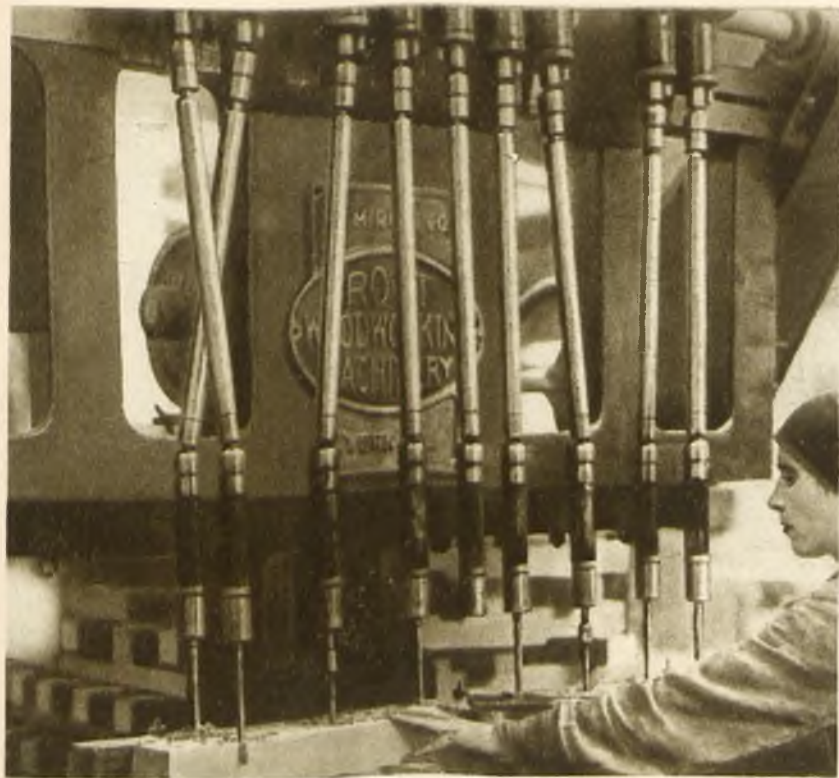
НОВЫЕ КАДРЫ ЗНАКОМЯТСЯ С РАБОТОЙ





СТАЛИНГРАДСКИЙ ТРАКТОРНЫЙ ЗАВОД. ПЕРВАЯ СМЕНА ИДЕТ С РАБОТЫ

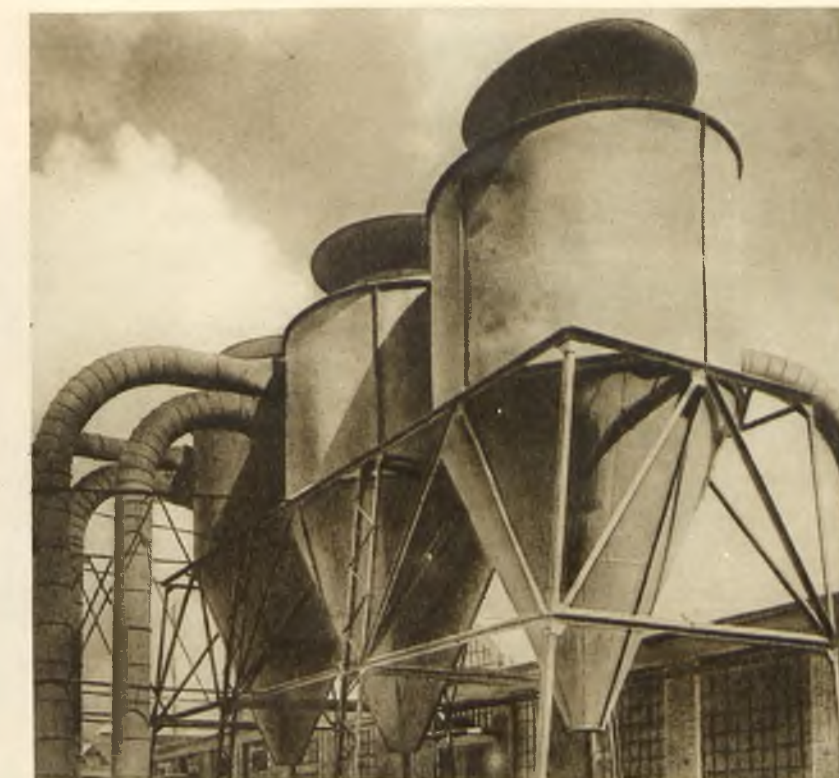
РОСТОВСКИЙ ЗАВОД СЕЛЬСКОХОЗЯЙСТВЕННЫХ МАШИН



РАБОТНИЦА ЗА СВЕРЛИЛЬНЫМ СТАНКОМ

ТРИ ГОДА ТОМУ НАЗАД ЗДЕСЬ, ПОД БОКОМ У РОСТОВА-НА-ДОНУ, БЫЛА ЦЕЛИНА—СТЕПЬ, ПОКРЫТАЯ РЕДКИМИ ХОЛМАМИ-КУРГАНАМИ. СЕГОДНЯ ЗДЕСЬ—ПРОМЫШЛЕННЫЙ ГОРОД, УЖЕ СЕЙЧАС ИМЕЮЩИЙ 35 ЗАВОДСКИХ КОРПУСОВ И 50 ЖИЛЫХ ДОМОВ ДЛЯ РАБОЧИХ. 13 ГЛАВНЫХ ЦЕХОВ ЗАНИМАЮТ ОКОЛО 30 ГА. ЗАВОД ОКУТАН СЛОЖНЫМ УЗОРОМ ЖЕЛЕЗНОДОРОЖНЫХ ПУТЕЙ ОБЩИМ ПРОТЯЖЕНИЕМ В 25 КИЛОМЕТРОВ. ОНИ РАСХОДЯТСЯ ПО ВСЕЙ ТЕРРИТОРИИ ЗАВОДА, ЗАНИМАЮЩЕЙ 280 ГА. ЭТО—НОВЫЙ ПРОМЫШЛЕННЫЙ ЦЕНТР, ИЗВЕСТНЫЙ ВСЕЙ СТРАНЕ. ЗАВОД ДОЛЖЕН ПЕРЕРАБОТАТЬ В БУДУЩЕМ ГОДУ 103 ТЫСЯЧИ ТОНН МЕТАЛЛА И 66 ТЫСЯЧ ТОНН ЛЕСА И В РЕЗУЛЬТАТЕ ДАТЬ ПРОДУКЦИЮ СЕЛЬСКОХОЗЯЙСТВЕННЫХ МАШИН НА 56 МИЛЛИОНОВ РУБЛЕЙ. ЗАВОД ПО ПЛАНУ ДОЛЖЕН БЫТЬ ПОЛНОСТЬЮ ПУЩЕН В 1933/34 г., НО НА ПРИЗЫВ ПАРТИИ

ОБ УСКОРЕНИИ ТЕМПОВ СОЦИАЛИСТИЧЕСКОГО СТРОИТЕЛЬСТВА, О БОРЬБЕ ЗА ПЯТИЛЕТКУ В 4 ГОДА ОДНИМИ ИЗ ПЕРВЫХ ОТОЗВАЛИСЬ СТРОИТЕЛИ СЕЛЬМАШСТРОЯ, И УЖЕ В 1930 г. СТРОИТЕЛЬСТВО ЗАВОДА В ОБЩЕМ ЗАКОНЧЕНО. В 1932 г. ЗАВОД, РАБОТАЯ ПОЛНОЙ МОЩНОСТЬЮ, ДАСТ ПРОДУКЦИИ НА 115 МИЛЛИОНОВ РУБЛЕЙ: 100 ТЫСЯЧ КРЕСТЬЯНСКИХ ХОДОВ, 100 ТЫСЯЧ ТРАКТОРНЫХ ПЛУГОВ, 100 ТЫСЯЧ ТРАКТОРНЫХ СНОПОВЯЗАЛОК, 100 ТЫСЯЧ КОННЫХ ГРАБЕЛЬ, 30 ТЫСЯЧ ДИСКОВЫХ БОРОН, 6 ТЫСЯЧ ПРИЦЕПОВ. РОСТОВСКИЙ ЗАВОД СЕЛЬСКОХОЗЯЙСТВЕННЫХ МАШИН ЯВЛЯЕТСЯ ОДНИМ ИЗ ПЕРВЫХ НОВЫХ СОВЕТСКИХ ЗАВОДОВ-ГИГАНТОВ, КОТОРЫЕ ОБЕСПЕЧАТ БЫСТРЫЙ ТЕМП И УСПЕХ СПЛОШНОЙ КОЛЛЕКТИВИЗАЦИИ СССР



МОЩНЫЕ ВЫТЯЖНЫЕ СООРУЖЕНИЯ НАД ЛЕСОРЕЗКОЙ



ОБЩИЙ ВИД ЗАВОДА СЕЛЬСКОХОЗЯЙСТВЕННЫХ МАШИН В РОСТОВЕ-НА-ДОНУ



ИНСТРУМЕНТАЛЬНЫЙ ЦЕХ

НА УЛИЦЕ РАБОЧЕГО ГОРОДКА ПРИ ЗАВОДЕ





ОЧЕРЕДНАЯ ПАРТИЯ ДВАДЦАТИЧЕТЫРЕХРЯДНЫХ ТРАКТОРНЫХ СЕЯЛОК «СЕЛЬМАША»

КРАСНОПУТИЛОВСКИЙ ТРАКТОРНЫЙ ЗАВОД



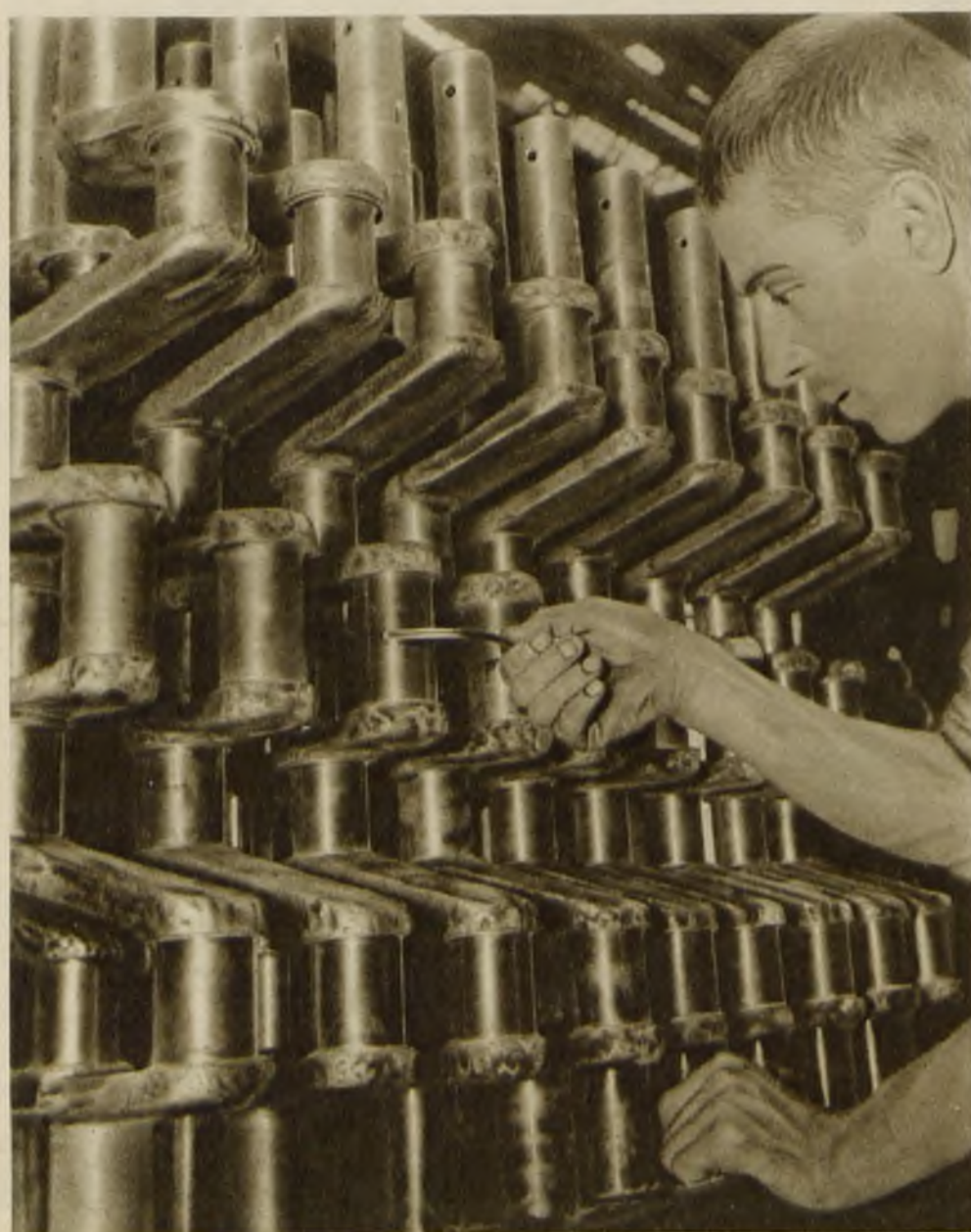
Н О В О Е З Д А Н И Е Т Р А К Т О Р Н О Г О З А В О Д А Н А « К Р А С Н О М П У Т И Л О В Ц Е »

ТРАКТОРНАЯ МАРКА «Ф П» ХОРОШО ИЗВЕСТНА МИЛЛИОНАМ КОЛХОЗНИКОВ. ЭТО — «ФОРДЗОН ПУТИЛОВСКИЙ». ЗАВОД «КРАСНЫЙ ПУТИЛОВЕЦ», ОДИН ИЗ СТАРЕЙШИХ МЕТАЛЛООБРАБАТЫВАЮЩИХ ЗАВОДОВ РОССИИ, ОДИН ИЗ ПЕРВЫХ В СССР НАЧАЛ СТРОИТЬ ТРАКТОРЫ. СНАЧАЛА НА «КРАСНОМ ПУТИЛОВЦЕ» БЫЛ ВЫДЕЛЕН ЦЕХ ДЛЯ СБОРКИ ТРАКТОРОВ ИЗ ИМПОРТНЫХ ЧАСТЕЙ, А ЗАТЕМ НАЧАЛОСЬ ПРОИЗВОДСТВО ТРАКТОРОВ. ОБРАЗЦОМ БЫЛ ВЗЯТ АМЕРИКАНСКИЙ «ФОРДЗОН». В НАСТОЯЩЕЕ ВРЕМЯ ТРАКТОРНЫЙ ЦЕХ «КРАСНОГО ПУТИЛОВЦА» ПРЕВРАЩЕН В САМОСТОЯТЕЛЬНЫЙ ЗАВОД: НОВЫЕ КОРПУСА, НОВЫЕ МАШИНЫ, НОВЫЕ МЕТОДЫ РАБОТЫ. ЗАВОД ЕЩЕ ПОЛНОСТЬЮ НЕ РАЗВЕРНУТ. НО В БУДУЩЕМ ГОДУ ОН ДАСТ 25 000, А К КОНЦУ ПЯТИЛЕТКИ — 30 000 ТРАКТОРОВ. КРАСНОПУТИЛОВЦЫ ДАДУТ КОЛЛЕКТИВИЗИРУЮЩЕЙСЯ ДЕРЕВНЕ СОТНИ ТЫСЯЧ ЛОШАДИНЫХ СИЛ



Л И Т Ь Е Н А К О Н В Е Й Е Р Е В Н О В О Й Л И Т Е Й Н О Й

УДАРНАЯ БРИГАДА ЗА СБОРКОЙ ТРАКТОРОВ «ФП»
(«ФОРДЗОН ПУТИЛОВСКИЙ»)



ВЫВЕРКА КОЛЕНЧАТЫХ ВАЛОВ К ТРАКТОРАМ



ГОТОВЫЕ ТРАКТОРЫ ПЕРЕД ПОГРУЗКОЙ В ВАГОНЫ ВО ДВОРЕ «КРАСНОГО ПУТИЛОВЦА»

ПЕРВЫЙ СОВЕТСКИЙ КОМБАЙН



ИСПЫТАНИЕ ПЕРВОГО КОМБАЙНА СОВЕТСКОЙ КОНСТРУКЦИИ «КОЛХОЗ» НА ПОЛЯХ УЧЕБНО-ОПЫТНОГО СОВХОЗА № 2 ЗЕРНОТРЕСТА. ИСПЫТАНИЯ ДАЛИ ОТЛИЧНЫЕ РЕЗУЛЬТАТЫ

НАУКА НА ПОМОЩЬ СОЦИАЛИСТИЧЕСКОМУ ЗЕМЛЕДЕЛИЮ

ОПЫТНАЯ СТАНЦИЯ НАУЧНОГО ИНСТИТУТА МИНЕРАЛЬНЫХ УДОБРЕНИЙ НА СТАНЦИИ ДОЛГОТРУДНАЯ, САВЕЛОВСКОЙ ЖЕЛ. ДОРОГИ



ПРАКТИКАНТЫ ВКАТЫВАЮТ В ВЕГЕТАЦИОННЫЙ ПАВИЛЬОН ВАГОНЕТКИ С ПОДОПЫТНЫМИ РАСТЕНИЯМИ



НАРУЖНЫЙ ВИД ВЕГЕТАЦИОННЫХ ПАВИЛЬОНОВ ОПЫТНОЙ СТАНЦИИ НИУ



В ЛАБОРАТОРИИ ОПЫТНОЙ СТАНЦИИ НИУ



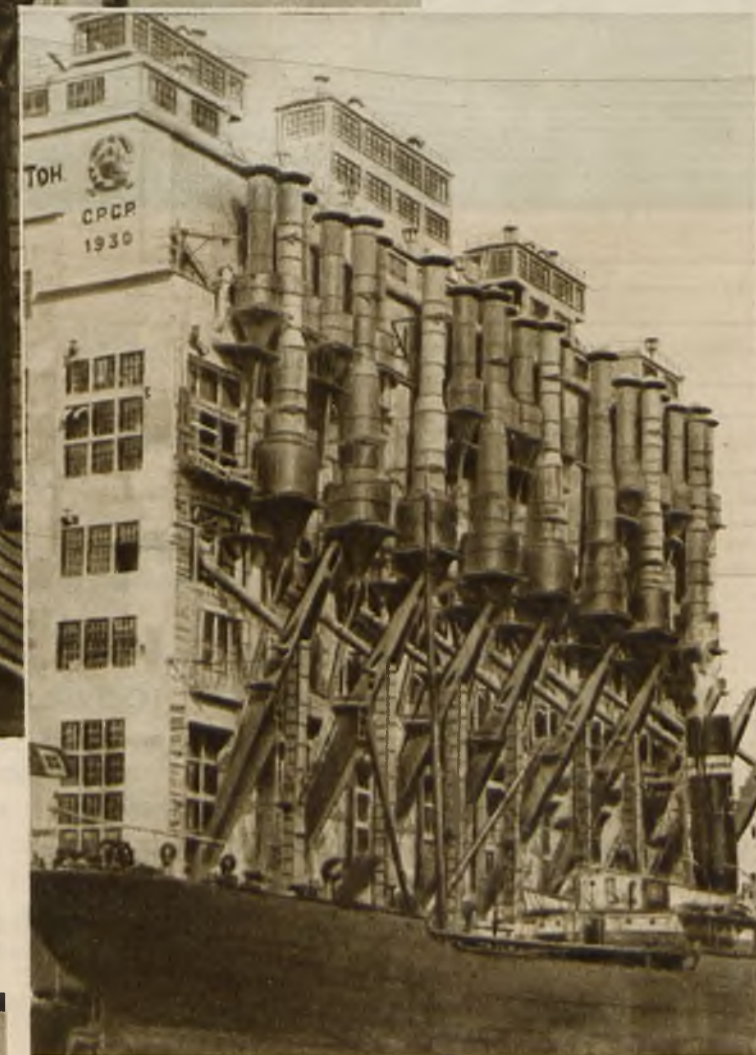
ОПЫТНОЕ ПОЛЕ СЕЛЬСКОХОЗЯЙСТВЕННОЙ АКАДЕМИИ ИМЕНИ ТИМИРЯЗЕВА В МОСКВЕ



ТАШКЕНТСКИЙ ЭЛЕВАТОР ЕМКОСТЬЮ В 34 ТЫСЯЧИ ТОНН ЗЕРНА. ПРИ ЭЛЕВАТОРЕ СТРОИТСЯ МОЩНАЯ ЭЛЕКТРОМЕЛЬНИЦА



МЕЛЬНИЦА ХЛЕБНОГО КОМБИНАТА В РОСТОВЕ НА ДОНУ



МОЩНЫЙ ПОРТОВЫЙ ЭЛЕВАТОР В НИКОЛАЕВЕ НА ЧЕРНОМ МОРЕ, ЗАКОНЧЕННЫЙ ПОСТРОЙКОЙ В 1930 Г. САМЫЙ КРУПНЫЙ В ЕВРОПЕ — ВМЕСТИМОСТЬ ЕГО 41 ТЫСЯЧА ТОНН

ВВЕРХУ: БУНКЕРА ЭЛЕВАТОРА

СПРАВА: ПЕРЕГРУЗАТЕЛИ ЗЕРНА И ПЫЛЕСОСЫ. ПОГРУЗКА ЗЕРНА НА ИТАЛЬЯНСКИЙ ПАРОХОД



« С С С Р Н А С Т Р О Й К Е »

ВЫХОДИТ В ЧЕТЫРЕХ ИЗДАНИЯХ: НА РУССКОМ, АНГЛИЙСКОМ, НЕМЕЦКОМ И ФРАНЦУЗСКОМ ЯЗЫКАХ

СОДЕРЖАНИЕ № 10-11:

ЗА СОЦИАЛИСТИЧЕСКОЕ ЗЕМЛЕДЕЛИЕ СТР. 2 КОЛХОЗНАЯ ПЯТИЛЕТКА В ДВА ГОДА СТР. 6
 СЕГОДНЯШНИЙ ЕДИНОЛИЧНИК—ЗАВТРАШНИЙ КОЛХОЗНИК „ 3 СОВХОЗЫ—ВЕДУЩАЯ СИЛА КОЛЛЕКТИВИЗАЦИИ „ 18
 МЕТАЛЛ, НЕФТЬ И КОЛЛЕКТИВНЫЙ ТРУД НА ОБЩЕЙ ЗЕМЛЕ . . . СТР. 32

МОНТАЖ НОМЕРА — В. МИКУЛИН

РЕПРОДУКЦИИ БЕЗ ССЫЛКИ НА ЖУРНАЛ «СССР НА СТРОЙКЕ» ВОСПРЕЩАЮТСЯ

РЕДАКЦИОННАЯ КОЛЛЕГИЯ:

М. ГОРЬКИЙ, А. З. ГОЛЬЦМАН, Ш. М. ДВОЛАЙЦКИЙ,
 МИХ. КОЛЬЦОВ, Ф. М. КОНАР, Г. Л. ПЯТАКОВ (ОТВЕТ-
 СТВЕННЫЙ РЕДАКТОР), С. Б. УРИЦКИЙ, А. Б. ХАЛАТОВ
 АДРЕС РЕДАКЦИИ: МОСКВА, ПЛОЩАДЬ ВОРОВСКОГО 5/21

ПОДПИСНАЯ ПЛАТА НА 1931 ГОД:
 ГОД—12 РУБ., ПОЛГОДА—6 РУБ., 3 МЕСЯЦА—3 РУБ.
 ПОДПИСКА ПРИНИМАЕТСЯ ПЕРИОДСЕКТОРОМ КНИГОЦЕНТРА
 ОГИЗА—МОСКВА, ИЛЬИНКА 3, ВСЕМИ ФИЛИАЛАМИ
 И ОТДЕЛЕНИЯМИ ОГИЗА И ВСЮДУ НА ПОЧТЕ
 ЗА ГРАНИЦУ ПОДПИСКА ПРИНИМАЕТСЯ АКЦ. О-ВОМ
 «МЕЖДУНАРОДНАЯ КНИГА»—МОСКВА, КУЗНЕЦКИЙ МОСТ 18

ГОСУДАРСТВЕННОЕ ИЗДАТЕЛЬСТВО РСФСР. ОТВЕТСТВЕННЫЙ РЕДАКТОР Г. Л. ПЯТАКОВ

ГИЗ № 43538 П. 15. ТИРАЖ ШЕСТЬДЕСЯТ ТЫСЯЧ ТРИСТА ЭКЗЕМПЛЯРОВ. ГЛАВЛИТ № А-80374

БУМАГА, КРАСКА И ПЕЧАТЬ ИСПОЛНЕНА ГОЗНАКОМ

МОСКВА 1930



100-00

ЦУНБ
им. Н. А. Некрасова



2 000001 335574

1 р. 50 к.

— 50к.

1930

