

XX 10/9

Всесоюзная  
БИБЛИОТЕКА  
И  
И. Паша

# СТРОИТЕЛЬСТВО МОСКВЫ



Проект Дома Книги Огиз'а. Перспектива.  
Автор проф. И. А. Голосов.  
Соавторы арх. П. Антонов и А. Журавлев.

1 9 3 3 6

ИЗДАНИЕ МОССОВЕТА

**ЖУРНАЛЫ**

ПРИНИМАЕТСЯ ПОДПИСКА

**АКАДЕМИЯ  
АРХИТЕКТУРЫ**ОРГАН ВСЕСОЮЗНОЙ АКАДЕМИИ  
АРХИТЕКТУРЫ**6 номеров в год 6**

**ЖУРНАЛ**, являясь руководящим органом в области социалистической архитектуры, ставит своей задачей вооружение архитекторов марксистско-ленинской теорией в борьбе за подлинную социалистическую архитектуру.

**ЖУРНАЛ** всесторонне освещает научно-исследовательскую и учебную деятельность Всесоюзной академии архитектуры, разрабатывает наиболее ценные документы архитектурного наследия прошлого, предоставляет в отделе «Трибуна архитектора» возможность советской общественности дискуссионно обсуждать творческие пути и методы нашей архитектуры и строительной техники.

**ЖУРНАЛ** печатается на меловой бумаге, с многочисленными иллюстрациями и чертежами.  
Объем номера — 10 печ. лист.

**ПОДПИСНАЯ ЦЕНА:**

на год — 30 руб., на 6 мес. — 15 руб.

Цена отдельного номера — 6 руб.

ТИРАЖ ОГРАНИЧЕН

**АРХИТЕКТУРА  
ЗА РУБЕЖОМ**ОРГАН ВСЕСОЮЗНОЙ АКАДЕМИИ  
АРХИТЕКТУРЫ**6 номеров в год 6**

**ЖУРНАЛ** ставит себе целью подробное ознакомление советских архитекторов и строителей с текущей архитектурной жизнью и наиболее ценными достижениями технической и архитектурно-художественной мысли за рубежом.

**ЖУРНАЛ** имеет своих корреспондентов за границей, дает анализ современной архитектуры и обзоры новейшей периодической архитектурной печати на Западе, уделяет особое внимание иллюстрационному материалу.

**ЖУРНАЛ** печатается на меловой бумаге и богато иллюстрирован.

Объем номера — 6 печ. лист.

**ПОДПИСНАЯ ЦЕНА:**

на год — 30 руб., на 6 мес. — 15 руб.

Цена отдельного номера — 5 руб.

ТИРАЖ ОГРАНИЧЕН

**КНИГИ**

ИМЕЮТСЯ В ПРОДАЖЕ:

1. **ЛЕОН-БАТТИСТА АЛЬБЕРТИ** — Десять книг о зодчестве. В 2-х томах. Том I вышел из печати, стр. 392 с иллюстр. Цена в пер. 17 р. 50 к.
  2. **БУНИН, А. В. и КРУГЛОВА, М. Г.** — Архитектура городских ансамблей. Ренессанс. Стр. 230, иллюстр. 260. Цена в пер. 30 р.
  3. **ПАМЯТНИКИ АРХИТЕКТУРЫ.** Альбом. 100 фототипий. Составили проф. Д. Е. Аркин и проф. Н. И. Брунов. Цена 65 р.
  4. **ЗВАНЦЕВ, М. П.** — Домовая резьба. 132 стр. 100 иллюстр. Цена в пер. 16 р. 50 к.
  5. **БРИНКМАН, А. Э.** — Площадь и монумент. Перевод, редакция и вст. статья Игн. Хвойника. 296 стр. 98 иллюстр. Цена в пер. 15 р.
  6. **СНЕГИРЕВ, В. Л.** — Аристотель Фиораванти и перестройка московского Кремля. 126 стр. Книга илл. Цена в пер. 6 р. 50 к.
- (СЕРИЯ „ГОРОДА и СТРАНЫ“)
7. „**ВЕНА**“. Альбом. Сост. Ференци, Б. К. Стр. 95. Илл. 83. Ц. 15 р. 50 к.
  8. „**КИТАЙ**“. Альбом. Состав. проф. Денике, Б. П. Стр. 122, илл. 107. Цена в пер. 10 р.
  9. „**ИСПАНИЯ**“. Альбом. Сост. К. М. Малицкая. Стр. 114. Иллюстр. 87.

# СТРОИТЕЛЬСТВО МОСКВЫ

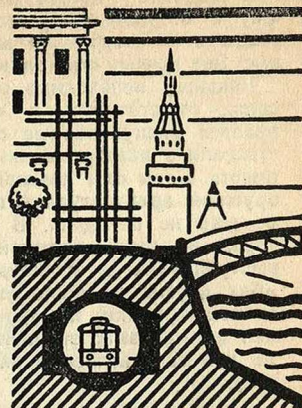
XIII ГОД ИЗДАНИЯ



3

1936

ФЕВРАЛЬ



ДВУХНЕДЕЛЬНЫЙ АРХИТЕКТУРНО-СТРОИТЕЛЬНЫЙ ЖУРНАЛ МОСКОВСКОГО СОВЕТА РК и КД

## Смелее разворачивать большевистскую самокритику

На всех этапах борьбы за создание нового социалистического строя партия Ленина—Сталина неизменно и широко применяла остро отточенное оружие большевистской критики и самокритики. Великая ответственность большевистской критики и самокритики всегда определялась глубокой принципиальностью ее содержания.

Партия настойчиво внедряла этот испытанный метод во всю деятельность партийных, государственных, профессиональных и общественных организаций. Это дало блестящие результаты.

Новый подъем нашей страны, могучий рост ее материальных богатств, ее культуры возможен только на основе дальнейшего развертывания большевистской критики и самокритики. Эта задача особенно остро стоит перед многочисленными работниками советского искусства в том числе и перед архитектурной общественностью.

В архитектурной среде состояние критики и самокритики далеко не стоит на уровне ответственных задач, поставленных великим строительством перед всеми архитекторами, в особенности перед московским их коллективом. Этот метод большевистской борьбы за утверждение социалистических принципов архитектурного творчества, за социалистический стиль в архитектуре, за разоблачение и искоренение всего чуждого, враждебного социализму прививался в среде архитекторов недостаточно смело, медленнее, чем того требовали задачи текущего строительства и в особенности ближайшие его перспективы.

Причины такого явления в недостатках работы Союза советских архитекторов, его местных организаций, его партийной части; в том, что профессиональные критики оказались в значительной мере в плену чуждых нам течений в архитектурной мысли и еще не изжитых традиций буржуазной архитектурной келейной «общественности»; в том, наконец, что архитектурная печать, в частности журнал «Строительство Москвы», не сумела своевременно, остро, полным голосом указать на эти крупнейшие недостатки, не сумела свои страницы в достаточной мере пронизать принципиальной, конкретной и острой критикой конкретных архитектурных произведений.

Дискуссии, обсуждения отдельных проектов, которые практиковались в Союзе советских архитекторов и на страницах архитектурной печати до появления в «Правде» статей «Архитектурные уроды» и «Какофония в архитектуре», зачастую велись не на должной принципиальной высоте, отвлеченно и неконкретно, без той остроты, которые совершенно необходимы для определения путей дальнейшего развития советской архитектуры. В этой критике и самокритике не было

большевистского, задорного, боевого духа. Самое содержание архитектурного творчества часто отодвигалось на задний план чисто ремесленным подходом к вопросам.

Статьи в центральном органе партии — в «Правде» — об искусстве, в частности об архитектуре, а вслед за ней и в «Комсомольской правде», дали принципиальную и непримиримо-четкую характеристику тем тенденциям в нашей архитектурной практике, которые, не имея ничего общего с коммунистическим мировоззрением, с требованиями эпохи победоносного строительства социализма, тем не менее пышно процветали до последнего времени.

Принципиальность, конкретность и боевость — вот характерные черты критики «Правды» по адресу формалистов, эклектиков, упрощенцев и халтурщиков. Именно поэтому критика «Правды» всколыхнула архитектурную общественность, вдохнула могучую, свежую, оздоравливающую струю в жизнь архитектурной среды.

В итоге дискуSSIONНЫХ совещаний, проведенных в связи с критическими статьями «Правды», широкие круги архитекторов полнее и правильнее усвоили требования, которые партия, культурно растущий советский народ предъявляют к ним, как к творческим работникам искусства и строительства.

Однако эти совещания свидетельствуют также и о том, что конкретные носители чуждых советской архитектуре тенденций либо вовсе не разоружились (как, например, Леонидов, явно уклонившийся от прямого ответа на критику его творчества, или К. Мельников, не выступивший на общесоюзном собрании архитекторов), либо сдали далеко не все свои ошибочные позиции (как, например, М. Я. Гинзбург, до сих пор склонный гордиться своим конструктивистским прошлым, или А. А. Веснин, все еще причисляющий дом Корбюзье на ул. Кирова к архитектурным уникамам). Эти совещания показали, далее, что некоторые даже руководящие деятели архитектурного фронта придерживаются неправильных взглядов по существенным вопросам архитектурного творчества и дальнейших путей его развития. Достаточно напомнить выступление Л. В. Руднева, свидетельствующее о непонимании коренной причины отрицательных явлений в архитектуре.

Особо следует отметить, правда, одинокие, но весьма развязные голоса о, якобы, «некомпетентности» критики печати (Нурочкин из Архитектурного института в Москве), о том, что выступления печати являются критикой «досужных искусствоведов», не имеющих «архитектурного диплома» (проф. А. С. Никольский в Ленинграде). Корень таких и подобных мнений лежит в непонимании того простого и вместе с тем ведущего принципа, что архитектор творит не для

узкого круга знатоков архитектуры, а для народа, и тому же культурно растущего. Причина появления таких мыслей у некоторых советских архитекторов лежит в оторванности, изолированности архитектурной среды от многогранной жизни советской общественности. Вот почему эти одинокие голоса симпатичны.

Наконец, необходимо отметить, что проведенные в связи со статьями в «Правде» и «Комсомольской правде» дискуссионные совещания хотя и свидетельствовали о разветвлении критики и самокритики, но вместе с тем они показали, что этим большевистским оружием архитектурная общественность в полной мере еще не овладела. В выступлениях ряда архитекторов не было должной самокритики (например, в выступлениях Д. Ф. Фридмана, Лисагора), в выступлениях других не было достаточно последовательной и смелой критики по адресу конкретных представителей формализма, эклектики и упрощенчества. Критика все еще велась в значительной мере «взвизывая на лица».

Среди архитекторов нередко можно слышать такие мнения, что стиль социалистического реализма в архитектуре еще не нашел своего овеществленного в натуре выражения, что это дело далекого будущего и что поэтому, дескать, вообще неизвестно, что и как нужно делать. Бьесма откровенно эти мысли высказал киевский архитектор Шехонин, заявив в связи с вопросом о советском стиле в архитектуре, что «новый образ мы будем искать столько времени, сколько будет жить человечество». Такого рода мнения нельзя квалифицировать иначе, как недостойную попытку оправдать беспринципную и безыдейную работу некоторой части архитекторов.

Во многих произведениях советской архитектуры мы уже имеем ярко выраженные и общепризнанные элементы нового, социалистического стиля.

Московский метрополитен; окончательно разработываемый проект Дворца Советов; введение в массовые жилища рабочих всех элементов современной культуры, благоустройства; новые принципы в организации жилого квартала, в промышленном строительстве и т. д. — таков далеко не полный перечень конкретных и бесспорных достижений на трудном пути искания и становления советского стиля архитектуры.

Социалистический стиль рождается в борьбе с разнообразными проявлениями буржуазного влияния в архитектуре.

Путем настойчивого преодоления элементов формализма, эклектики, мещанского украшательства и упрощенчества была создана архитектура московского метрополитена.

Памятна борьба со сторонниками проектов сохранения существующей Москвы, как законсервированного музейного города старины, так же как и со сторонниками проекта сломки сложившегося города и постройки на его месте города по совершенно новому плану. В результате этой борьбы, в итоге длительной научной разработки вопроса, проводившейся по инициативе товарища Сталина, буржуазная сущность обоих этих взглядов была решительно разоблачена, а в историческом решении СНК СССР и ЦК ВКП(б) от 10 июля 1935 года четко сформулированы совершенно новые принципы социалистической реконструкции городов, градостроительства вообще и в частности архитектурного оформления города.

Памятна ожесточенная борьба, проводившаяся на протяжении последних лет Московским комитетом партии во главе с тов. Л. М. Кагановичем, против голого упрощенчества. В результате этой борьбы было прекращено строительство унылых, безрадостных, портящих общий вид города домов-коробок.

Не случайно именно теперь, в начале 1936 года — первого года практической реализации генплана реконструкции Москвы и больших мероприятий по реконструкции других крупнейших городов Советского союза, — перед архитектурной общественностью особенно остро вновь поставлена задача: разоблачить и до конца изжить чуждые влияния в архитектурном творчестве.

Отрицательные тенденции в архитектурном творчестве, закрепленные в бетоне и металле, трудно исправимы. Постройка новой Москвы, равной по размерам площади существующему городу, снос старых хибарок, реконструкция старых улиц и за-

стройка их новыми зданиями должны воплотить уже в материально осязаемых формах социалистический архитектурный стиль.

Программа строительства 1936 года определяет комплексную застройку и архитектурное лицо почти всех набережных Москва-реки; она включает начало строительства в юго-западном районе и полную реконструкцию 1-й Мещанской улицы, Задачи создания целостных, радостных ансамблей, объемные и пространственно-композиционные решения, учитывающие рельеф, характерные особенности данного района и общую композицию города в целом, чрезвычайно сложны, тем более в таких масштабах, какие приходится решать в Москве.

Архитектурно-планировочные мастерские должны дать архитектурный образ, архитектурную идею застройки и оформления планируемых магистралей и площадей, в соответствии с чем будут проведены их застройка и оформление. Такая задача и тем более в таких масштабах, в мировой практике реконструкции городов ставится впервые. Эта задача усложняется тем, что для ее решения не дано больших сроков. План строительства ближайших лет требует уже окончательных архитектурно-планировочных решений не далее как в текущем году. Естественно, что все это потребует большого напряжения всех творческих сил архитектурно-планировочных мастерских и участия во всем этом деле архитектурной общественности, которое до последнего времени в этой области проявлялась недостаточно. Союз архитекторов в разрешении сложных и ответственных задач планировки не принимал почти никакого участия.

В свете этих ответственных задач чрезвычайно актуальное значение приобретает подлинно смелое и широкое разветвление критики и самокритики вокруг конкретных проектов ансамблей и отдельных зданий, которые в результате строительства уже текущего года должны будут украсить набережные и магистрали Москвы.

Полностью ли найден нужный архитектурный стиль в решении этих ответственных участков реконструкции города? На этот вопрос приходится ответить отрицательно. В ряде случаев разработанные проекты имеют существенные погрешности.

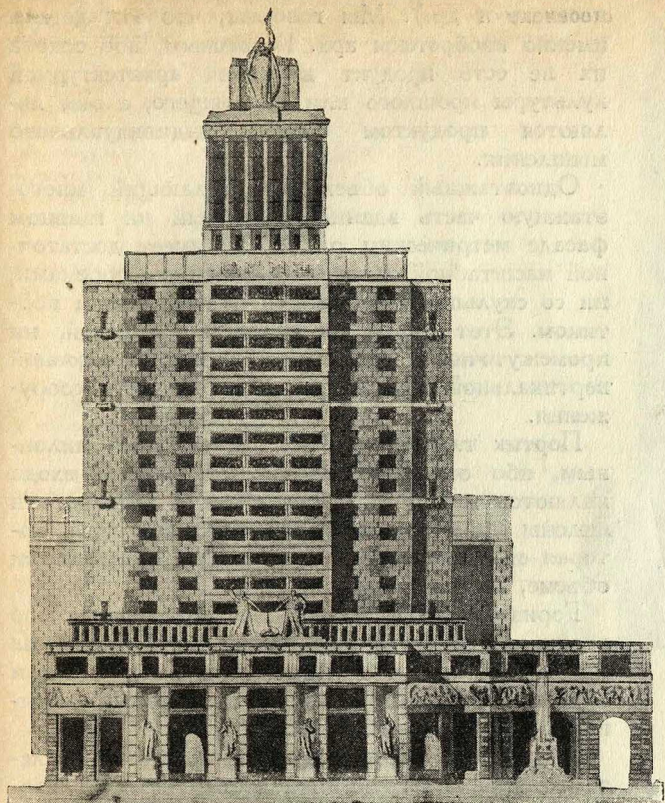
Мы не можем, например, сказать, что решение архитектурного ансамбля Смоленской и Ростовской набережных творческим коллективом под руководством акад. А. В. Щусева правильно. Линия, конфигурация застройки слишком однообразна, скучна и в силу этого носит некоторый отпечаток казенщины, что усугубляется стилистическими недостатками архитектурного оформления.

Архитектурный ансамбль Причальной и Раушской набережных, разработанный творческим коллективом под руководством арх. Гольца, грешит другими недостатками. Здесь автор впал в другую крайность, допустив чрезмерную дробность в застройке и в общем объемно-композиционном решении всех набережных. Стиль оформления заимствован из средних веков и чужд нашей эпохе.

Стиль отдельных зданий на застраиваемых Котельнической и Гончарной набережных, проектирование которых ведется творческим коллективом под руководством проф. Фридмана, отличается беспринципным украшательством (как, например, дом кинороботов).

Сейчас еще не поздно исправить все эти и подобные им недостатки. Чем ближе сроки осуществления строительства, тем энергичнее архитектурная общественность должна развернуть подлинно широкое критическое обсуждение всех этих проектов.

Боевая задача архитектурной общественности Москвы состоит в том, чтобы на основе подлинно большевистской критики и самокритики до конца разоблачить ошибочные позиции, на которых еще продолжают стоять многие, в том числе и маститые мастера архитектуры. Без преодоления этих ошибок нечего и думать о том, чтобы полностью выполнить важнейшую директиву партии и правительства, данную в постановлении «О генеральном плане реконструкции г. Москвы», — «строить и создавать высококачественные сооружения для трудящихся, чтобы строительство столицы СССР и архитектурное оформление столицы полностью отражали величие и красоту социалистической эпохи».



# Д О М К Н И Г И

## ОГИЗ'а

Дом Книги. Главный фасад с Новой площади.

Среди крупнейших общественных зданий, строящихся в настоящее время в Москве огромный интерес как по объему, так и по месторасположению у Комсомольской площади — ворот Москвы для десятков тысяч ежедневно прибывающих со всех концов страны трудящихся — представляет Дом Книги ОГИЗ'а\*.

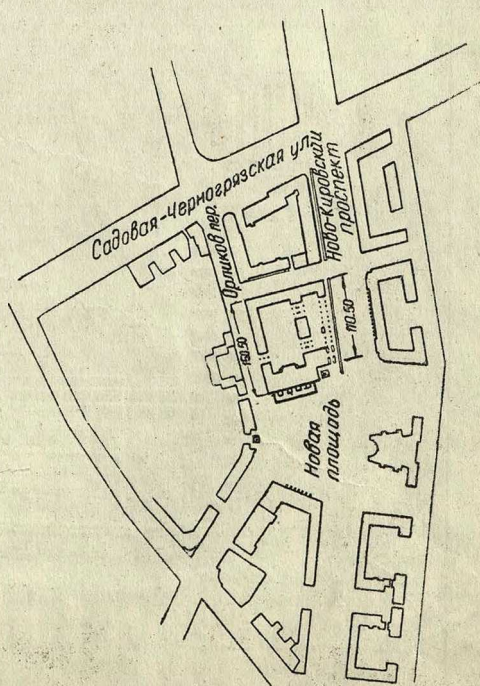
Главный объем Дома Книги высотой в 114 м правильно обращен в сторону вокзалов. Удачно задумана и вертикальная ось — ориентир — высокая часть Дома Книги.

Однако правильно задуманный вертикальный объем расположен на площади несколько случайно. Он не начинается Ново-Кировского проспекта, недостаточно организует площадь и отнесен в сторону от вокзальной магистрали. Кроме того, угол сооружения, выходящий на Ново-Кировский проспект, смят, объемно ослаблен и имеет несколько случайную конфигурацию. Фонтан, поставленный здесь, недостаточно акцентрирует угол, также не решает его и поэтому теряет свою архитектурную выразительность. Указанные отрицательные положения в сумме не дают четкого образа проектируемого сооружения.

Новая площадь, которая по окончании сооружения Дома Книги будет распланирована на месте пересечения Орликова пер., Дьяковского пер. и Ново-Кировского проспекта, организована недостаточно ясно и лаконично.

Объем здания, расположенный на площади слева от Ново-Кировского проспекта, создает второй ориентир и делает неуместную направлен-

ность и остановку на площади. Между тем площадь по своему назначению должна быть площадью транзитной, имеющей главный направляющий объем только в сторону Ново-Кировского проспекта — Дома Книги. Вот почему правильнее было бы решать второй объем, находящийся на площади, не компактным узловым зданием, а вытянутым вдоль площади по направлению движения от вокзалов к Ново-Кировскому проспекту. Дом Книги строится уже несколько лет. 1-й корпус его, строившийся по проекту арх. Великовского, даже окончен-



Генплан

\* Строительство Дома Книги начато задолго до окончательного разрешения вопросов планировки города. В связи с этим здание расположено на второстепенной площади (задней от Комсомольской пл.). Это не является положительным моментом, как, повидимому, полагают авторы статьи. Ред.

По проекту же арх. Великовского выстроены фундаменты основного объема здания. Таким образом плановое решение здания проектировщикам (арх. И. Голосов, П. Антонов и А. Журавлев), призванным дать новое архитектурное оформление сооружению, было уже заданным.

Однако во внешнем оформлении здания новые авторы были совершенно свободны и поскольку есть еще время, то многое в архитектуре дома должно и может быть изменено.

Отдельные элементы, составляющие сооружение, не дают впечатления центрального организма и находятся в некоторой несогласованности.

На главном фасаде не видно архитектурно-выраженной базы, которая была бы способна нести тяжелый объем центральной части сооружения.

Сам объем весьма инертен. Несмотря на свою вертикальную композицию он не стремится ввысь и не имеет логического завершения. Особенно не способствуют устремленности сооружения сверху горизонтальные окна на вертикальном объеме. Они скорее тормозят это движение и говорят о некоторой механичности исполнения замысла вертикального решения. Венчающий объем не имеет достаточного архитектурного родства с остальной частью сооружения.

Если перейти к рассмотрению решения деталей, то следует сказать, что несмотря на своеобразие отсутствует их органическая связь с объемом сооружения. Наиболее разительным примером этого утверждения могут служить перголы, которые не завершают и не украшают основных объемов здания. Здесь уместно сказать, что на проект «Дома Книги» (так же, как и на многие свои другие проекты) арх. Голосов, со своими помощниками, механически переносит элементы изобретенных им деталей каркасно-ящичного характера, фигурировавшие еще 6—7 лет тому назад (клуб «Коммунальников» в Москве, проект театра в Иваново-Воз-

несенске и др.). Мы говорим, что эти детали именно изобретены арх. Голосовым, ибо основа их не есть продукт изучения архитектурной культуры прошлого или настоящего, а они являются продуктом сугубо индивидуального мышления.

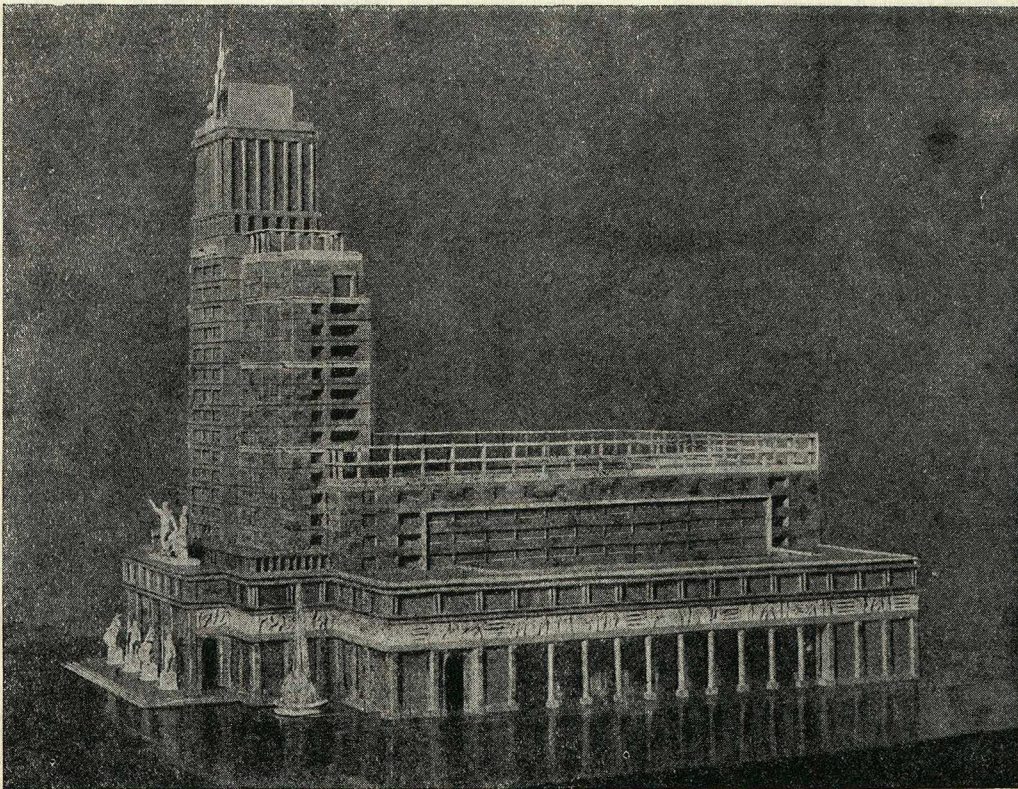
Одноэтажный объем, подстилающий многоэтажную часть здания, решенный на главном фасаде метрическим рядом, не имеет достаточной масштабной связи ни с оконными проемами, ни со скульптурой, стоящей над пилонным портиком. Этот объем не является ни базой, ни промежуточным элементом в развитии основной вертикальной композиции главной части сооружения.

Портик главного входа назван нами пилонным, ибо основной частью композиции входа являются монументальные пилоны. Однако эти пилоны ничего не несут кроме скульптуры, которая стоит на весьма облегченном архитектурном объеме, накрывающем пилоны.

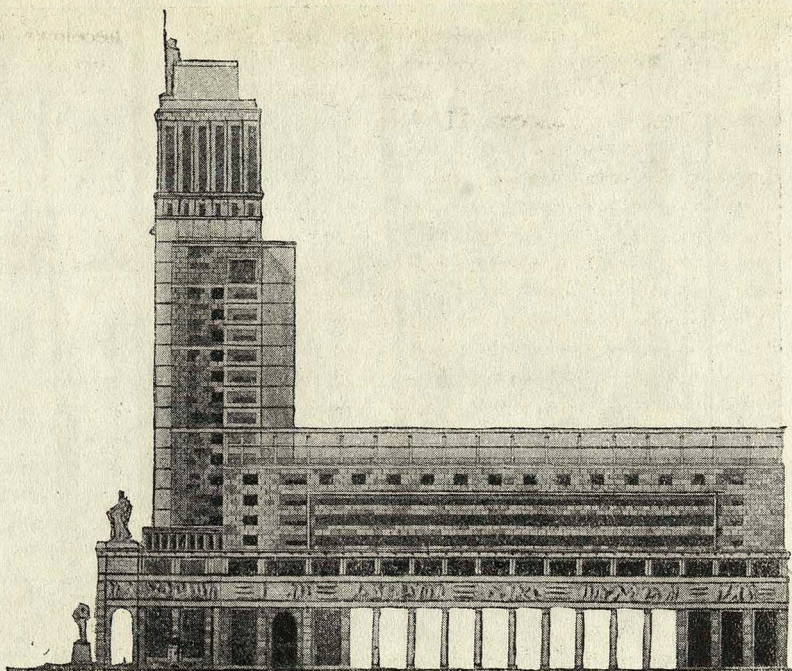
Горизонтальные пояса, расположенные по вертикали в приятных пропорциях, также не имеют достаточного логического завершения и вместе с основным объемом механически обрываются под верхней перголой.

Предоставленные авторам возможности железобетонной конструкции недостаточно использованы ими для выражения материала в архитектуре. В большей части архитектурного решения сооружения авторы пользуются приемами каменной архитектуры (не каркасной, а тектонической).

В целом, несмотря на принципиально правильные установки объемного решения и расположения здания как ориентира, к которому ведет вокзальная магистраль, авторы допустили в предложенном решении некоторую механистичность и должны еще не мало поработать над архитектурой этого ответственного сооружения.



Макет



Проф. И. А. ГОЛОСОВ  
 Арх. П. АНТОНОВ и  
 А. ЖУРАВЛЕВ

\*\*  
 \*

Дом Книги ОГИЗ'а расположен на Ново-Кировском проспекте — одной из основных новых магистралей, утвержденной партией и правительством в связи с реконструкцией гор. Москвы.

Дом Книги состоит из ряда разных по этажности корпусов высотой от 4 до 24 этажей.

Главным фасадом высотой в 114 м с центральными входами дом выходит на Новую площадь, представляющую начало проспекта.

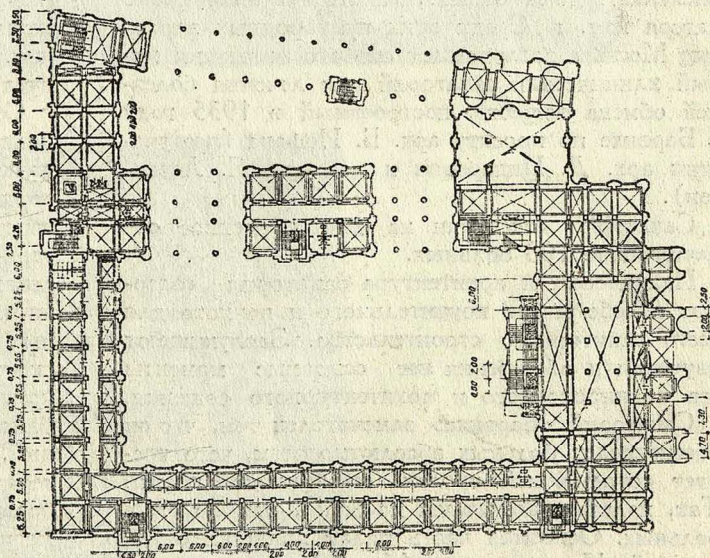
Издательства, входящие в систему ОГИЗ'а, располагаются во всех этажах, начиная со 2-го, а в главном корпусе, начиная с 4-го этажа, имеют удобное сообщение между собой и со всеми культурными общественными и бытовыми организациями, расположенными в нижних этажах, как-то: вестибюли, фундаментальная библиотека, музей книги, центральный книжный магазин,

ресторан-столовая и зал общественных собраний на 750 человек. Подо всем строением запроектирован подвал площадью в 7 000 м<sup>2</sup>, где разместятся книжные коллекторы, необходимые для оперативной работы каждого издательства.

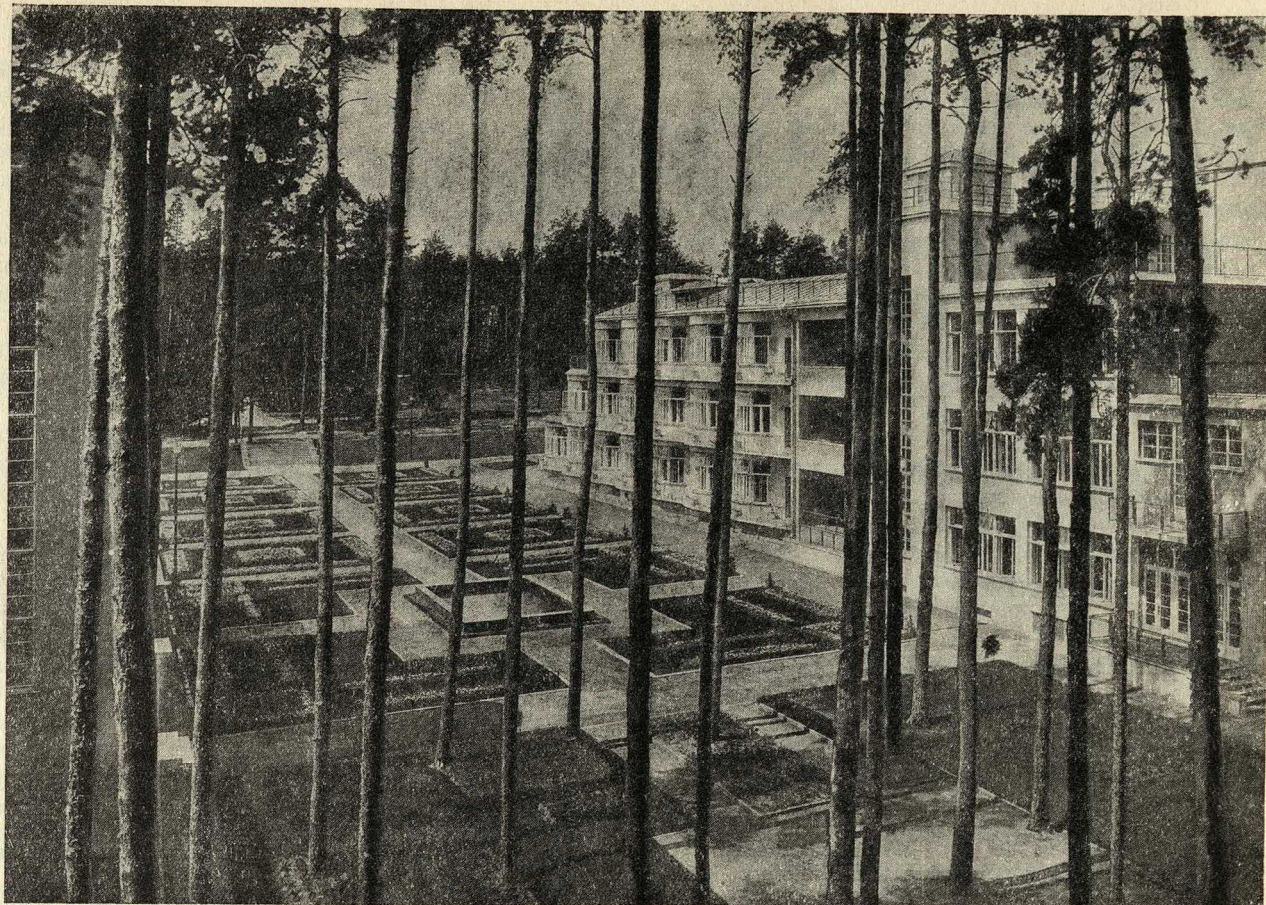
Верхние этажи башни с акустическими залами предназначены для музыкальных издательств, а помещения с верандами — для художественных мастерских.

Площадь здания рассчитана на работу 5 500 человек. Ввиду этого особое значение приобретает расположение вестибюлей, выходящих в разные улицы и оборудованных эскалаторами, подъемниками-экспрессами, патер-ностерами и лестницами, что даст возможность в начале работы и по окончании ее распределить потоки служащих в течение 15 минут.

Кубатура здания — 278.000 м<sup>3</sup>, полезная площадь — 56.000 м<sup>2</sup>.



План первого этажа



Санаторий „Барвиха“. Корпус и открытый двор

Д. М. АРЯНОВИЧ

## С а н а т о р и й „Б а р в и х а“

Одновременно с реконструкцией столицы в живописных ее окрестностях вырастают многочисленные дома отдыха, санатории, пионерские лагеря и т. п. Среди этих пригородных здравниц Москвы заслуживает особого внимания новый клинический санаторий для лечения болезней обмена веществ, построенный в 1935 году в Барвихе по проекту арх. Б. Иофана (при участии арх. Д. Циперович и доктора Я. Левенсон).

Санаторий рассчитан на одновременное обслуживание 100 больных.

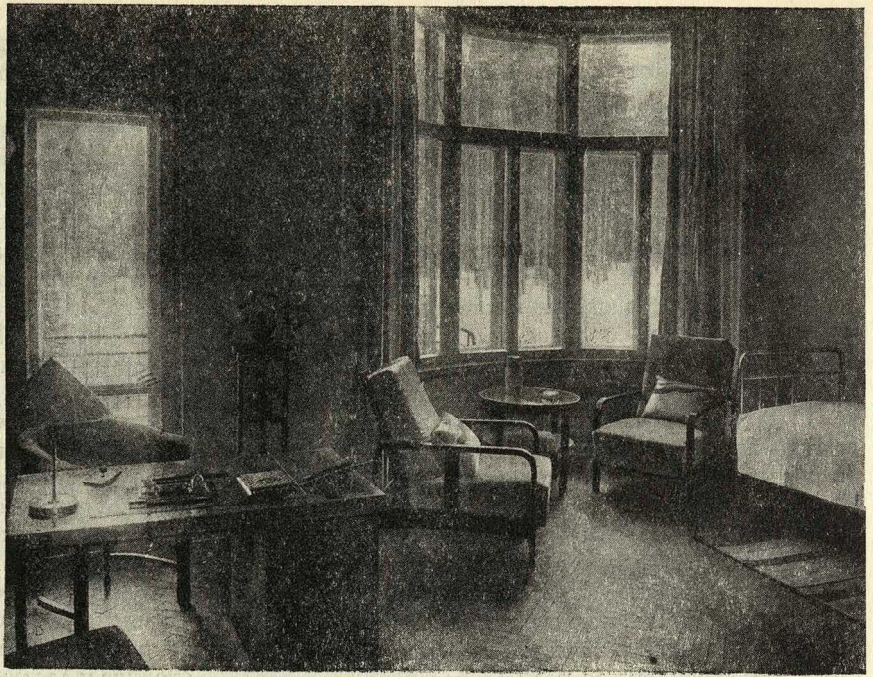
Планировка и архитектура санатория содержат в себе много поучительного и ценного для всего санитарного строительства. Заслуживают изучения и обобщения все основные моменты его планировочного и архитектурного решения.

Санаторий «Барвиха» замечателен тем, что он обеспечивает больных абсолютно всем, чего требует современный уровень медицинской науки. Так, палаты рассчитаны не более, чем на двух больных. Основная часть палат является однокомнатной. Имеется даже 14 двухкомнатных палат на двух человек. При каждой палате, рассчитанной на одного больного, санитарный узел состоит из умывальной с горячей и холодной водой и уборной. Ванные для них расположены

отдельно в том же коридоре. Палаты, рассчитанные на обслуживание двух человек, имеют свой развитый санитарный узел, состоящий из комнаты, где имеются ванна, уборная и умывальник. Палаты для одиночек занимают три корпуса из шести.

Состав медицинских помещений, занимающих целый корпус, определяется тремя основными задачами организации лечебного процесса в санатории: 1) лечением основного заболевания на основе всех существующих методов современной терапии, 2) лечением всех сопутствующих заболеваний, 3) привитием профилактического режима среди больных. Для обслуживания лечебных процессов основного для данного клинического санатория заболевания имеются, помимо приемных кабинетов профессоров и врачей, кабинет по газообмену, водолечебный, светолечебный, грязелечебный кабинеты, кабинет механотерапии, лечебные ванны, кабинет исследования больных и др. Вторую группу медицинских помещений составляют: ингалятории (индивидуальный и общий), кабинеты: хирургии, кожных заболеваний, гинекологии, урологии, глазной, зубоврачебный, диагностических установок, большая химическая лаборатория (для анализов), кабинеты электролечения и солнечного лечения,

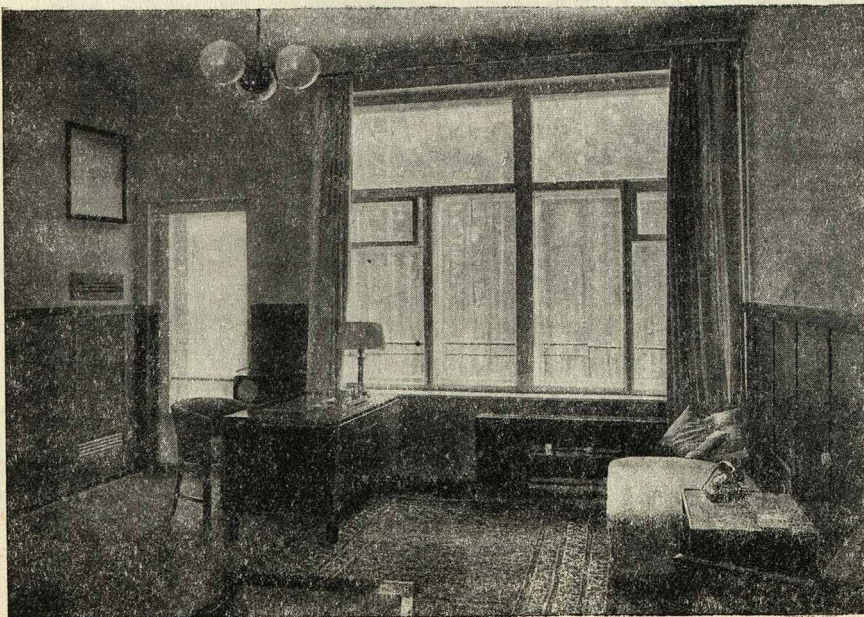




Палата для одного больного



Одна из комнат отдыха в торце коридора



Двухкомнатная палата  
Кабинет

универсальный рентгеновский кабинет и др. К третьей группе относятся физкультурный зал, кабинет мототерапии, теннисный зал и др. Кроме того в каждом жилом корпусе имеются небольшие медицинские пункты в составе трех помещений (кабинет врача, комната сестры и процедурная).

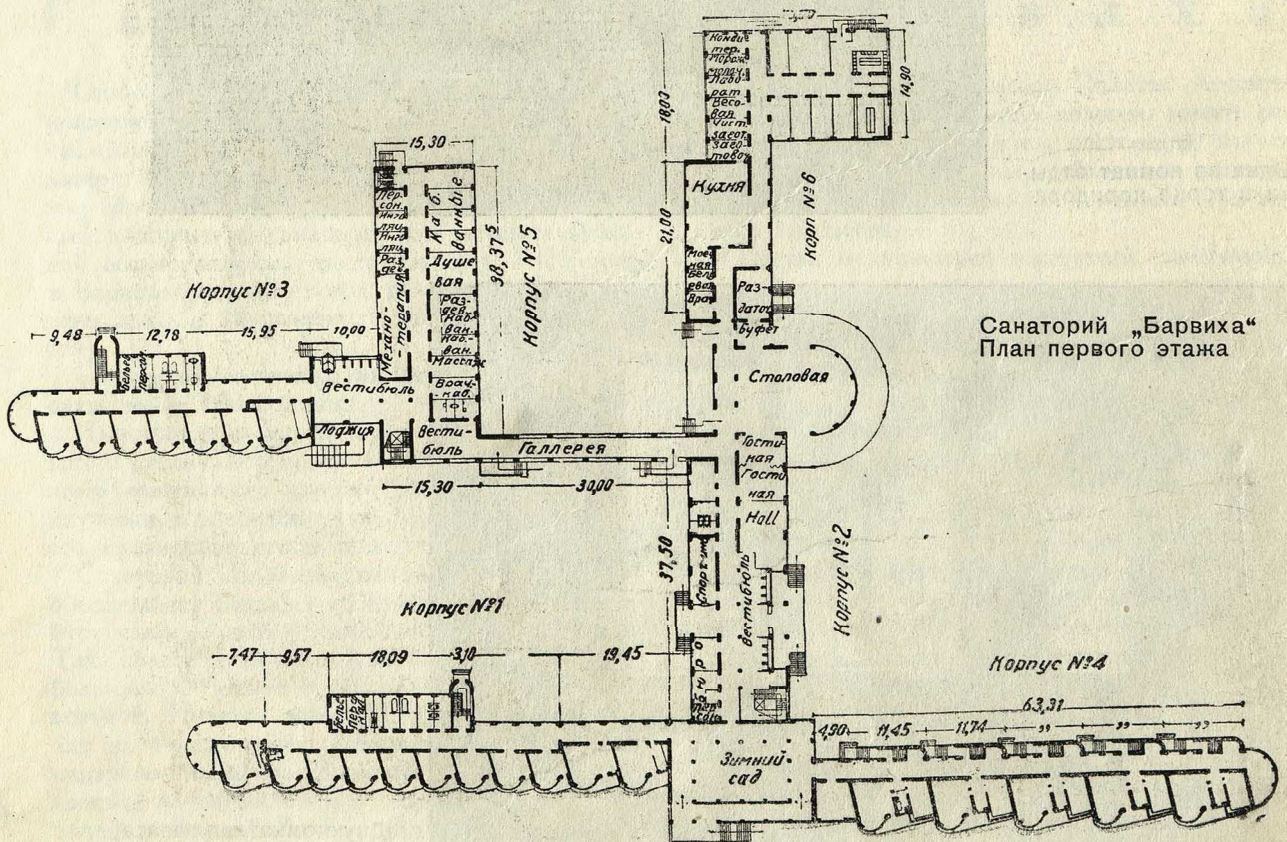
Широко развит и прекрасно технически оборудован цех питания, который занимает целый корпус и имеет в своем составе просторную умывальную для больных, два столовых зала (большой и малый), две столовые для обслуживающего персонала, огромную кухню (13,7 м на 11 м), помещение для персонала. Кроме того тут же имеются чайная-кафе, пищевая лаборатория, душевая и др. Обращает на себя внимание высокое техническое оборудование кухни, которая кроме обычной плиты имеет отдельные паровые и электрические духовые, специально оборудованное кондитерское отделение. В подвальном этаже под кухней находятся склады-холодильники. В каждом из них, в зависимости от хранящихся в нем продуктов, с помощью имеющейся здесь машинной установки поддерживается определенная температура.

В решении генерального плана санатория обращают на себя внимание удачный выбор места застройки на возвышенном плато в живописной сильно пересеченной лесистой местности с оврагами, прудами и полянами и нерациональное решение внутренней планировки. Дело в том, что специфические особенности назначения сооружения ставили перед архитектором два противоречащих требования — предельного разобщения больных для создания максимальной тишины и покоя и, в то же время, максимального приближения всех больных к общему центру их обслуживания

(лечение и питание). Вместе с тем необходимость соблюдения больными определенного теплового режима после принятия процедур категорически обязывала к размещению всех помещений санатория по существу в пределах одного здания.

В результате принятого решения получились до крайности растянутый график движения и непомерно высокая кубатура. Расстояние от крайних палат до столовой составляет по трем корпусам 112 м, 120 м и 135 м только по горизонтали, не считая лестницы или лифта. Между тем в столовой каждый больной должен бывать не менее четырех раз в день. Еще хуже решается график движения от палат к лечебному корпусу. Расстояние от крайней палаты жилого корпуса № 4 до некоторых кабинетов медицинского корпуса (например, до лечебных ванн) составляет по горизонтали более 200 м в одном направлении; чтобы дойти до физкультурного и теннисного зал, бильярдной и других помещений нужно преодолеть почти такое же расстояние и лестницу второго или третьего этажей. Концертный зал расположен над столовой; расстояние до него из палат составляет до 135 м в одном направлении. В результате больной, выполняя режим питания и предписанные ему процедуры, должен пройти в день по коридорам санатория весьма значительное расстояние.

От подобного решения генерального плана еще больше неудобств испытывает обслуживающий персонал. Большие расстояния привели и к ненормальному соотношению между количеством больных и обслуживающего персонала. В то время как в санаториях повышенного типа обычно приходится не более 100 человек обслуживающего персонала на 100 больных, в данном



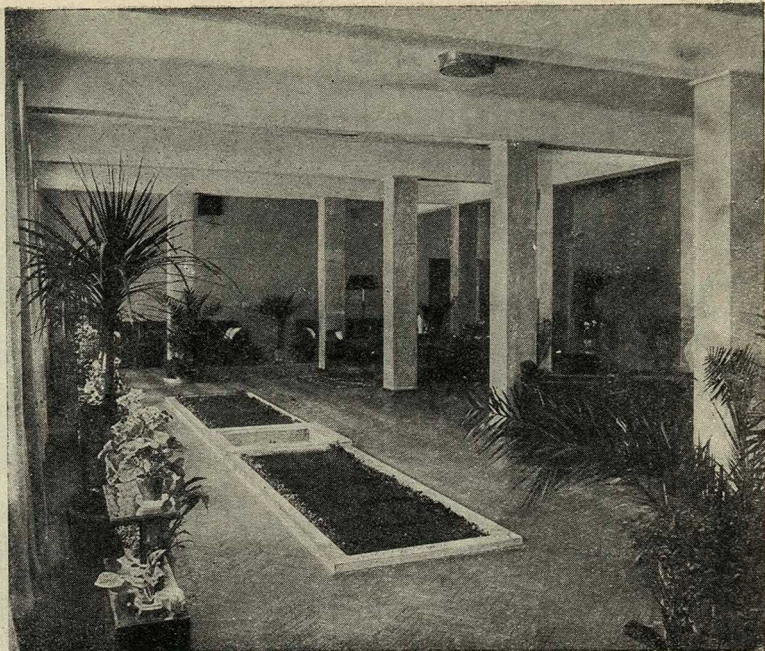


Столовая



Концертный зал и кино





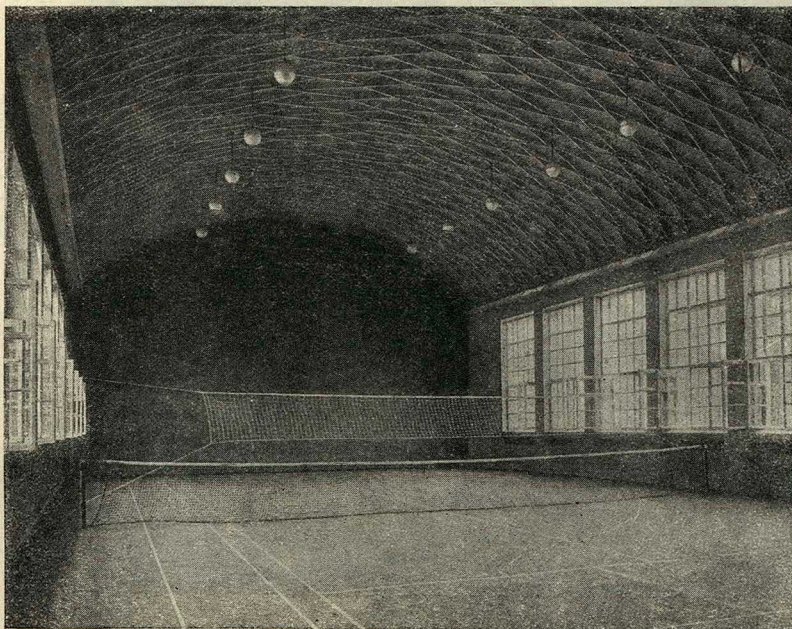
Холл

случае приходится иметь на 100 больных 300 человек обслуживающего персонала.

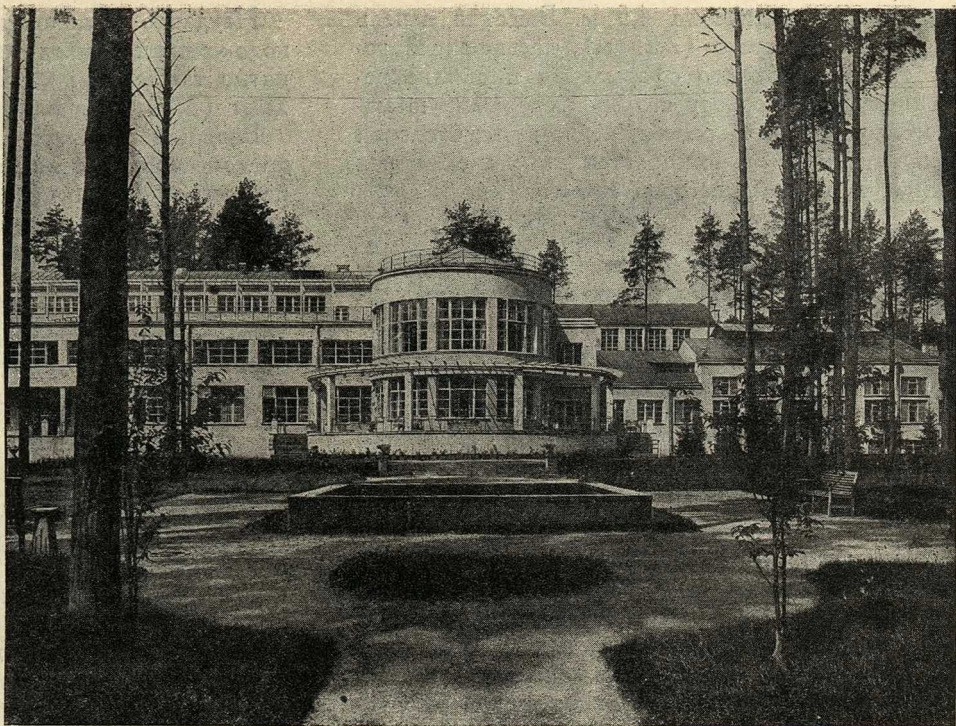
Между тем при планировке были все возможности добиться такой же разобщенности больных (предельная нагрузка на коридор от 6 до 14 человек) и при более компактной планировке. Этого легко достигнуть и при другой конфигурации плана и, особенно, при решении здания не в три, а в четыре, пять этажей. Этот недостаток проекта тем более досаден, что в остальном архитектурное и планировочное решение санатория следует оценить самым положительным образом.

Площадь однокочных палат — 19,6 м<sup>2</sup>, двухкочных однокомнатных — 27,0 м<sup>2</sup>. Двухкомнатные палаты состоят из спальни на две кровати площадью 17,3 м<sup>2</sup>, кабинета площадью от 27 до 34,5 м<sup>2</sup> и ванной комнаты с душем и уборной. Каждая палата имеет свой балкон. Уступ-

чатая линия фасада делает каждый балкон изолированным от смежного. Благодаря расположению палат на юг или юго-восток, закругленной форме внешней стены каждой палаты и их небольшой глубине (4,5 м) палаты обладают наиболее благоприятными условиями в отношении освещаемости и инсоляции. Внутреннее оборудование сделано очень тщательно: оно абсолютно ничем не напоминает больничной обстановки. Стены палат отделаны высокими панелями под красное дерево. Соразмерные пропорции мебели и ее масштабы применительно к масштабу внутреннего пространства, тщательная полировка поверхности, изысканный рисунок обивки, тщательный подбор форм осветительной арматуры, культурное выполнение деталей — все это превращает палаты в художественно отделанные квартиры, одна лишь обстановка которых максимально содействует отдыху и повышению жизненного тонуса.



Теннисный и физкультурный зал



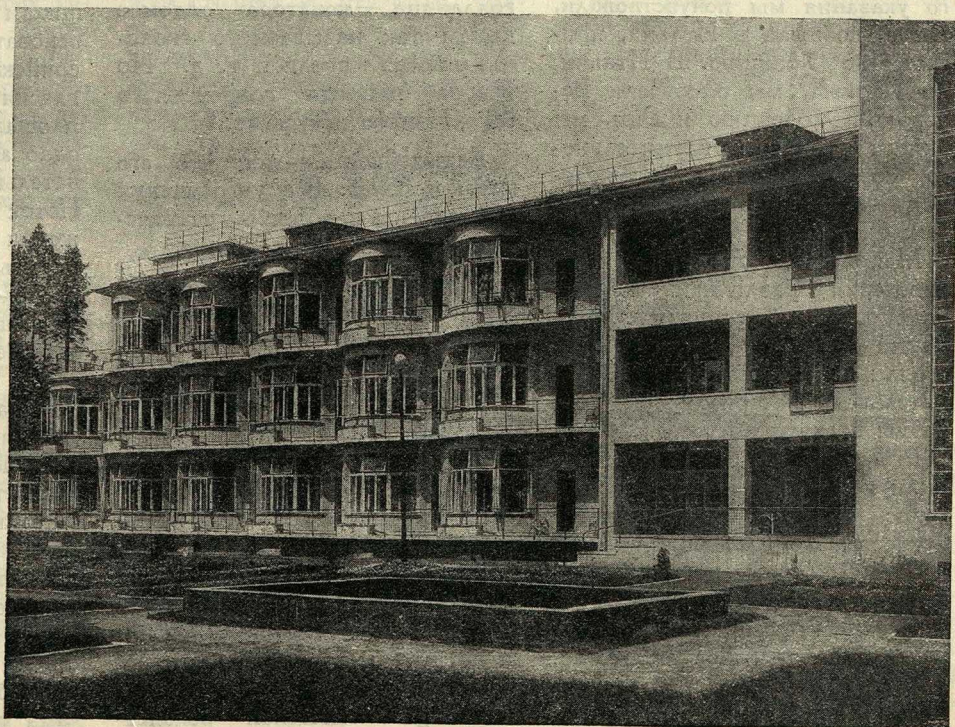
Главный вход

Также тщательно и любовно отделаны помещения общего пользования. Из них зимний сад площадью в  $212 \text{ м}^2$  ( $20 \text{ м} \times 10,6 \text{ м}$ ) решен в общем габарите жилого корпуса. Благодаря расположению зимнего сада на пути от двух жилых корпусов в столовую и рядом с вестибюлем главного входа он охотно посещается, используется как фойе и представляет собой оживленный общественный центр санатория. Сильно красит интерьер зимнего сада облицовка колонн мрамором. Маленький фонтанчик на уровне пола посибно оживляет «природу» зимнего сада.

Решение вестибюля выиграло бы при некотором увеличении его глубины. Продольный ряд

колонн удачно отделяет часть пространства вестибюля как полосу внутреннего движения. Благодаря небольшому сечению ( $50 \text{ см}$ ), соразмерной высоте и тщательно выполненной облицовке четырехгранных колонн вестибюля белым мрамором, они удачно оформляют вход. Вестибюль уже при первом впечатлении раскрывает архитектурный образ всего санатория.

Залы столовых вмещают: малый—25 человек, большой—75—85 чел. Форму внутреннего объема большого зала столовой удачно оживляет завершение его в плане полуциркулем радиусом в  $6 \text{ м}$ . Летом остекленная стена полуциркуля переходит в полуциркульную террасу, которая



Корпус

увеличивает радиус на 4,5 м. Высокая панель под красное дерево (2,25 м), насыщенный голубой тон цветового оформления и обилие света придают интерьеру столовой сдержанную мажорную гамму. В расположенном над столовой концертном зале повторяется та же объемная форма в другой цветовой гамме.

Прекрасное впечатление производит теннисный зал площадью в 377 м<sup>2</sup> (29 м × 13 м), перекрытый кружально сетчатым сводом типа Поль-Бау. Высота зала по стене — 6,15 м и от стены до высшей точки свода — 2,90 м. Благоприятное впечатление производят объемная форма зала, кривая и рисунок сводчатого перекрытия и его цветное оформление (светокоричневые стены, голубой свод), но для игры в теннис такая окраска стен не годится — не видно мячей; стены придется перекрасить.

Несколько неблагоприятное впечатление производят в зимнем саду, вестибюле и в других помещениях сильно выступающие тяжелые балки. Безусловно можно было найти для трехэтажного здания санатория с совершенно незначительной статической и динамической нагрузкой более легкое решение.

Неудачно расположение окон в коридорах, где подоконники приходится на уровне глаз. Непонятно также, чем вызван такой малый шаг колонн (3,10 м) в зале отдыха.

Внешняя архитектура санатория производит благоприятное впечатление. Фронтальная сторона композиции со стороны главного входа удачно обогащается полуцилиндрическим объемом столовой и обрамляющей ее террасы. Разветвленная конфигурация плана способствует своеобразному вписыванию всего санаторного комплекса в окружающую природу. Однако следует отметить, что задний и боковые фасады с точки зрения увязки с окружающей природой решены чрезвычайно упрощенно, они диссонируют с природным фоном.

Контрастная плоскостная и в то же время, частично пространственная трактовка поверхности объемов с точки зрения чисто композиционной вполне оправдана. Эркеры, лоджии и выступающие над первым этажом балконы вполне уравновешаны. Геометрический принцип планировки окружающей площадки гармонически вытекает из архитектурного решения самого комплекса и удачно завершает интересный замысел архитектора.

Арх. В. Н. СИМБИРЦЕВ

## П А Р И Ж

(Заметки участника зарубежной поездки группы архитекторов)

Лазарь Моисеевич Каганович, узнав, что в программе нашей заграничной поездки стоят лишь Италия и Греция, предложил непременно осмотреть города передовой техники.

Глубокую правильность этого указания мы почувствовали, когда, побывав в Италии, приехали во Францию. В Италии, до Парижа, мы осмотрели Венецию, Флоренцию и Рим, мы видели искусство изумительно совершенства и великолепия — но... отдаленное от нас веками.

Мы смогли сопоставить произведения различных времен, различных общественных формаций и классов. Перед нами стояли в своей необычайно убедительной материальности образцы великих искусств.

Рим, готика, ренессанс говорили полнозвучно. В этом хоре голос современного западного искусства не слышен, так как нет идей которые могли бы сделать его полнозвучным.

Очевиден тупик, в котором находится западное искусство. Наряду с сугубо конструктивистскими работами делают ве-

щи глубокого эклектического характера. В этом отношении типично строительство университетского городка в Париже. Дом Корбюзье, стоящий на двух колоннах, расположен рядом с датским коттеджем, дом голландца — новатора рядом с домом так называемого «колониального» стиля и т. д. Но такова природа современного буржуазного искусства.

Безыдейность — вот что его характеризует. Все устремления направлены в область технических исканий.

В этой области на западе имеются значительные успехи. В частности в Париже мы видели не мало образцов блестящего и остроумного применения новых строительных материалов и средств современной техники.

Именно эта техническая сторона западного искусства прежде всего и ценна для нас. О ней, главным образом, и идет речь в наших заметках, наряду с отдельными положительными и потому могущими быть полезными для нас, — работниками социалистической реконст-

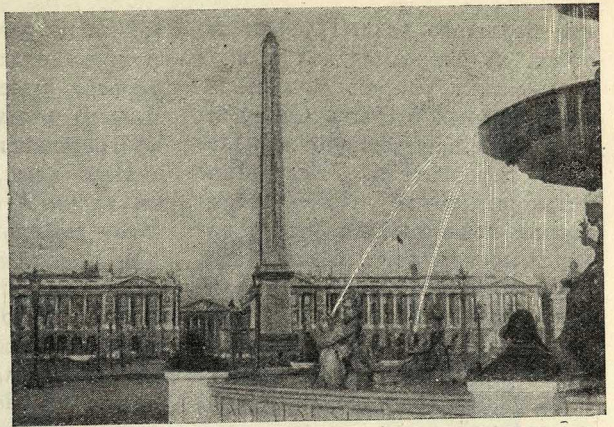
рукции Москвы, — примерами планировки Парижа.

\*\*

В структуре Парижа есть комплекс, который нашим планировщикам следует изучить весьма основательно: Лувр — Тюильерийский сад — площадь Согласия — Елисейские поля — площадь Звезды, связанные в одно архитектурное целое, замечательны по широте и простору. Поток бурного городского движения свободно вмещается в габариты этих авеню. Эта линия, расположенная по левому берегу Сены, красиво связана с правым берегом: площадь Согласия имеет по оси здание Палаты Депутатов; площадь Клемансо, находящаяся в начале Елисейских полей, широким мостом соединяется с эспланадой дворца Инвалидов; от площади Звезды одна из радиальных улиц ведет на площадь Виктора Гюго и дальше на Марсово поле в начале которого стремительная стрела Эйфелевой башни. Таким образом оба берега Сены и сама река включены в целост-



Фонтан на площади Согласия



Площадь Согласия в Париже

ную композицию, замечательную в отношении общего решения и ряда деталей. Простор, изящное решение архитектурных границ наряду с многообразием формы, здания, масса зелени, чугунные ограды садов, фонтаны, скульптура — все это создает один из интереснейших и урбанистически красивых ансамблей.

Красоту больших широких пространств, глубоких далей, спокойных и величественных линий мастера Франции сумели дать в Версале. Версаль и Париж от Лувра до Булонского леса — два блестящих и характернейших создания французской архитектуры, и они действительно по-настоящему хороши.

\*\*

Елисейские поля — одна из самых интенсивных артерий города. Здесь почти вплотную один к другому находятся новинки Парижа — кафе, отделанные экстра-современно. В этих кафе в разрезении стоявшей перед архитектором задачи сделано много поучительного.

Наиболее архитектурно строго и пространственно интересно сделано кафе «Флориан». Художник, имея для работы сравнительно небольшое магазинное помещение и подвал рядом с ним, сумел превратить их в большие залы и совершенно

уничтожить характер подвального помещения. Это достигнуто при помощи нескольких остроумных приемов, которые успешно удались благодаря исключительно хорошему качеству материалов и работы.

Для увеличения (речь идет об увеличении иллюзорном) помещения архитектор расчленил его как в горизонтальной плоскости, так и по высоте. Он устроил ступенчатый пол, расположив столики и стулья в разных плоскостях в свободной группировке. Он широко применил большие поверхности зеркал, которые поставлены так, что отражение в них повторяет линии реально существующего помещения. Причем зеркала выполнены настолько хорошо, что абсолютно не дают искажений.

Большой зал кафе соединен с подвальной частью лестницей, сделанной из стекла и металла и скомпанованной вместе с фонтаном и аквариумом. На широких площадках лестницы также стоят столики, и эти места наиболее выгодны для обозрения всех зал кафе. Спуск в нижний зал в невысокий проем над лестницей, при помощи зеркал и уменьшения сечения профилей обрамления проема, совершенно не ощущается как низкий.

Границы нижнего зала при помощи сочетания тонко нарисованной решетки с зеркальной

поверхностью боковой стены, также широко раздвинуты (конечно только иллюзорно). Общий замысел дополняют потолки, сделанные в стиле всего кафе. В нижнем зале — это большие и глубокие кессоны со скрытыми источниками света. В верхнем зале потолок представляет две плоскости: одна из них — гладкая одноцветная, а ниже ее — сплошной золоченый узор, скрывающий в своем рисунке лампы. В дополнение, чтоб узор потолка не был скучен, его часть как будто затянута тентом. Этот тент сообщает потолку легкость, очень хорошо контрастирует с узорностью остальной части потолка. Если к этому добавить, что в нижнем зале у одной из стен художник имитирует (и довольно удачно) перспективу на море сквозь зелень пальм, то целостность замысла становится еще более очевидной.

Так, сочетая иллюзорность с умелым архитектурно-пространственным решением, прекрасное качество материалов с мастерским их применением и использованием, архитектор блестяще решил трудную задачу, стоявшую перед ним.

Два других кафе — «Триумф» и «Колизей» — также представляют много любопытного. Например, в «Колизее» (помещение в одно окно) создано впечатле-

ние большого зала. Плафон потолка художник сделал в виде полуэллипса, упирающегося концами кривых в стену. Стену же превратил в сплошную зеркальную поверхность. Вследствие безукоризненной правильности зеркал недостающая часть эллипса восполняется отражением. Получился зал с большим эллиптическим плафоном. При этом иллюзия так велика, что приходится сделать усилие, чтобы обнаружить границы отражения и реальной вещи.

Вообще в Париже зеркала и зеркальное стекло изумительно хорошего качества: некоторые витрины магазинов сделаны из вогнутого стекла, которое в силу этого почти невидимо и кажется, что товары стоят в открытом окне.

\*\*

Жилищное строительство в Дранси — другой пример передовой французской строительной мысли. При осмотре Дранси нас сопровождали архитекторы Бодуэн и Лодс — авторы этого замечательного, по своей технической идее и исполнению, строительства. Последовательность, с какой осуществлена и проведена стандартизация и сборность элементов, одновре-

менно разрешения в них наружной отделки зданий и интерьера представляют собой пример весьма поучительный и прогрессивный.

Весь комплекс зданий Дранси задуман смело и интересно. Этот небольшой жилой городок представляет крепко сколоченный организм с хорошо продуманной организацией бытового обслуживания. Жилище, рынок, школа и пр. — все это нашло соответствующее место в общей композиции.

Архитектурно-пространственный замысел своеобразен и выразителен. Пять башен жилого комплекса первой очереди придают архитектуре Дранси остроту и, если хотите, урбанистичность.

Недостатком архитектуры Дранси является однообразная повторяемость элементов: одинаковые дворы, проходы, одинаковость верха и низа — все те отрицательные моменты, которые присущи архитектуре конструктивистского стиля.

Для нас наиболее ценно техническое решение этого строительства. Конструкция зданий первой очереди — стальной (башни) и железобетонный каркас (низкие здания) с перекрытия-

ми, стенами, оконными переплетами и балконами, собирающимися на месте из заранее изготовленных элементов.

Отдельные элементы выполняются в алюминиевых, тщательно сделанных формах, путем вибрирования. Совершенство формы (это не деревянная опалубка) и методы бетонирования обеспечили необходимую точность и одинаковость элементов. Поэтому сборка представляет простой, гладко идущий быстрый процесс. Опыт Дранси нам необходимо изучить детально, так как план нашего строительства мы можем выполнить, только индустриализируя наше производство.

\*\*

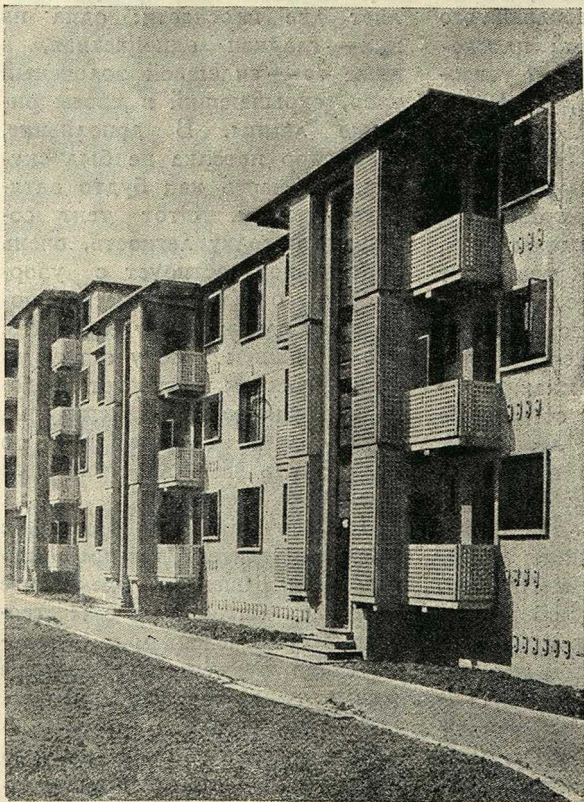
Архитекторы Бодуэн и Лодс, наряду с сооружениями в Дранси, построили школу в Сюренне, пригороде Парижа. Классы этой школы построены в виде павильонов с раскрывающимися стеклянными стенами. В теплую погоду дети учатся при раскрытых стенах. В холодную погоду классы отапливаются через пол. Эта система отопления позволяет поддерживать очень равномерную температуру в помещении.

Школа в Сюренне — прекрасно оборудованный комплекс зданий. Кроме классов в нем имеются учебные кабинеты, физкультурзал, столовые, спальни для маленьких детей и ряд других обслуживающих помещений. Очень интересны душевые для ребят, представляющие большой бассейн с целой системой воронок сверху. Дети — целый класс — становятся в бассейн и моются сразу все.

Интересная деталь: бассейн сделан так, что одна его часть находится в помещении, другая выходит наружу — их разграничивает стеклянная раздвигающаяся стенка.

Прекрасным дополнением к общему облику школы служит большой глобус у входа, вокруг которого устроена спиральная дорожка — ребята могут совершить кругосветное путешествие, не удаляясь от школы.

Мы строим и будем строить сотни и тысячи школ. Хотелось бы, чтобы в разработке проектов, в строительстве этих школ было больше творческой инициативы, учитывающей запросы ребенка. Нормы, по которым







Поселок Дранси под Парижем  
Перспектива площади  
Архитекторы Е. Бодуэн и М. Лодс

школы строятся, должны не уродовать здание, а, наоборот, стимулировать лучшие решения.

\*\*

Архитектора Огюста Перрэ — энтузиаста железобетонного строительства, одного из самых крупных строителей современ-

ной Франции — советская архитектурная общественность знает хорошо. В настоящее время Перрэ закончил постройку нового национального мебельного склада (Nouveau garde meuble national). Это целиком железобетонное здание построено с большим, открытым, типа court

d'honneur а двором. Прием решения, при строгой симметричности масс здания, спокоен и монументален. Хорошо закрепляет композицию устроенный при въезде во двор портик. В этой работе Перрэ так же последовательно, как и в других своих работах, стремился железобетон-

ные и бетонные конструктивные элементы использовать как архитектурные: каркас, наличники окон, заполнение стены отдельными бетонными камнями и прочее. Последовательно проведенный принцип, высокое мастерство автора, тщательность работы и качество материалов создали архитектурно значительную вещь.

В инженерном отношении большой интерес представляет перекрытие зала для чистки и проветривания гобеленов. Это большой (30×30 м) зал, находящийся под двором, перекрытый железобетонной кессонной конструкцией с очень легкими по сравнению с пролетом сечениями. Наличие высококачественных сортов цемента и эффективные методы работы (вибрирование) позволили создать легкие и изящные конструкции.

\*\*

Мы расходует миллиарды на строительство. Отсталость нашей строительной индустрии обходится нам чрезвычайно дорого.

Строительство социалистической Москвы в тот короткий срок, который дает 10-летний план реконструкции, требует организации мощной строительной индустрии. Необходимо изучить и освоить опыт заграницы, шире практиковать посылки архитекторов, инженеров, строителей, работников Моссвета, ведающих строительством, чтобы привить вкус к хорошо сработанным вещам, красивым и прочным строительным материалам, изучить палитру этих материалов, чтоб, переняв, осуществить все в нашем изумительном по размаху и целям строительстве.

Москва должна стать красивейшим городом. Но красота в архитектуре слагается из богатого замысла, гармоничной и выразительной формы, в которую этот замысел облечен, и прекрасного выполнения из высоких по качеству материалов.

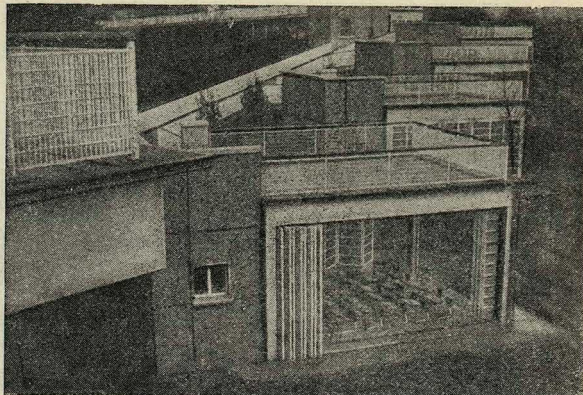


Рис. 1

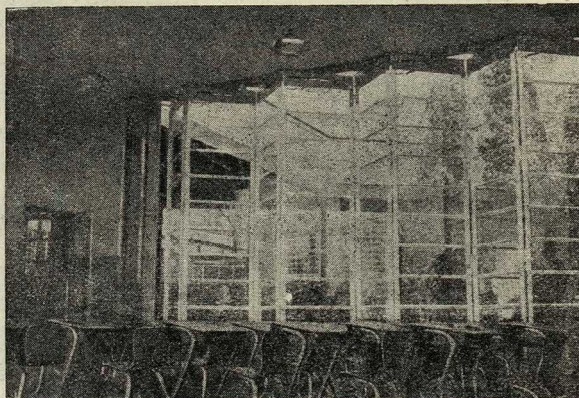


Рис. 2

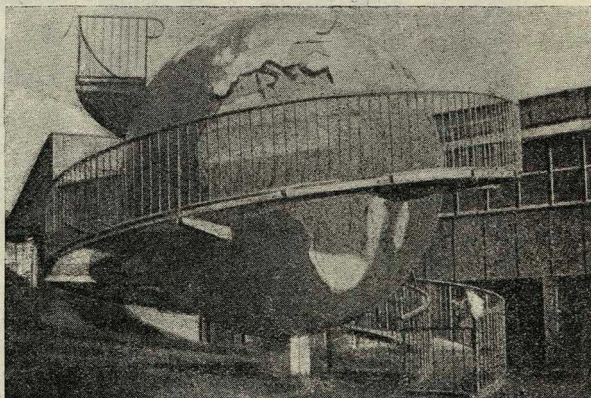


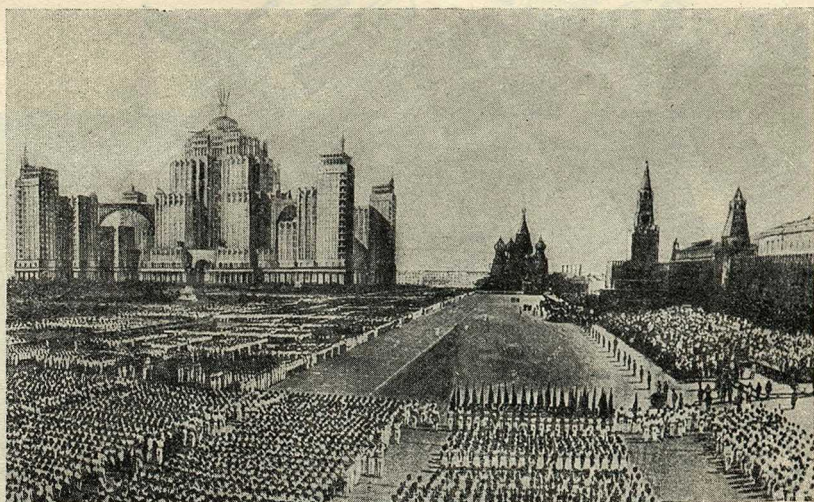
Рис. 3

Школа в Сюренне—пригород Парижа. Архитекторы Е. Бодуэн и М. Лодс

Рис. 1. Классы школы с раскрывающимися стеклянными стенами

Рис. 2. Вид класса

Рис. 3. Большой глобус у входа в школу со спиральной дорожкой для „кругосветных“ путешествий



Арх. А. Г. МОРДВИНОВ

## Проект Дома Наркомтяжпрома

Дом Наркомтяжпрома запроектирован как одно здание без дворов. В центре — наркомат с главками и центральными учреждениями. По углам — тресты, связанные с наркоматом промежуточными этажами, переходами и вестибюлем. Здание открыто на все стороны и доступно со всех сторон. Каждый трест имеет свои входы в вестибюль.

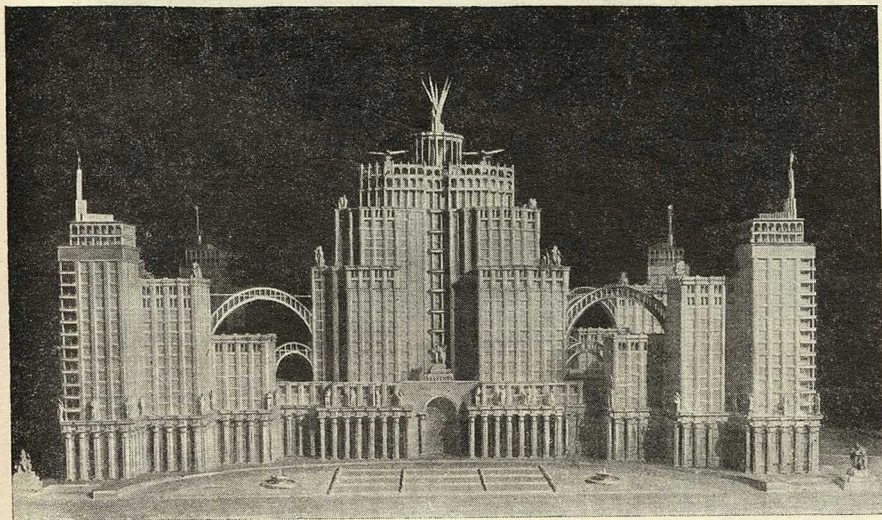
Гараж размещен в подвале с выездами к Кремлевской стене и к Дворцу труда. В цокольном этаже находятся подсобные помещения, над вестибюлем центра — помещения наркомата и главков, с боков центра — большой зал конференций и столовая. Выше, в центре — помещения наркомата и проектных организаций, в верхних частях — клубные помещения и библиотека с выходом на террасы. Тресты расположены по вертикали, каждый этаж — изолированный отдел, освещенный со всех сто-

рон. Высота центра — 25 этажей, трестов — 20 этажей.

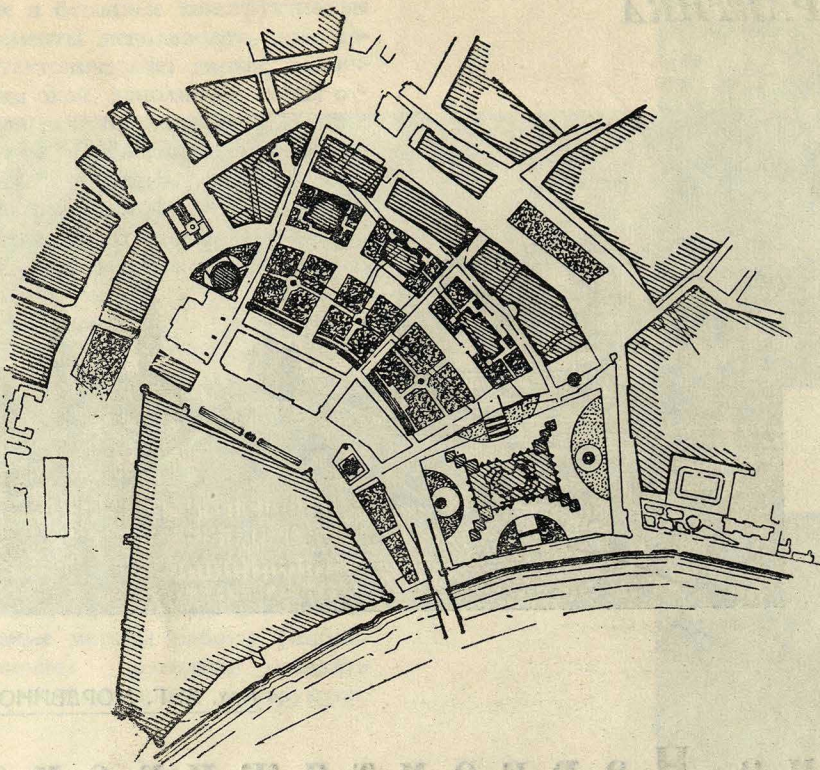
Здание имеет металлический каркас с облицовкой естественным и искусственным камнем. Углы и колоннада вокруг здания, несущая балконы и скульптуры стхановцев, — из нержавеющей стали.

Завершение здания — фигуры рабочих и знамена — даны в стекле и металле. Арки — переходы от трестов к наркомату — из различных металлов нашей индустрии.

В основу художественного образа положена идея победы социалистической индустрии, где люди, овладевшие техникой, решают все. Эта идея воплощена в образе монументального знаменитого здания, где величие сочетается с легкостью и радостью. Она же выявляется и скульптурными средствами.



Проект Дома Наркомтяжпрома  
Макет  
Автор арх. А. Г. Мордвинов



Генплан

Над входами на колоннаде из нержавеющей стали — скульптуры стахановцев. На уступах здания — скульптуры машин и людей. Завершается здание группой рабочих с знаменами как символом победы.

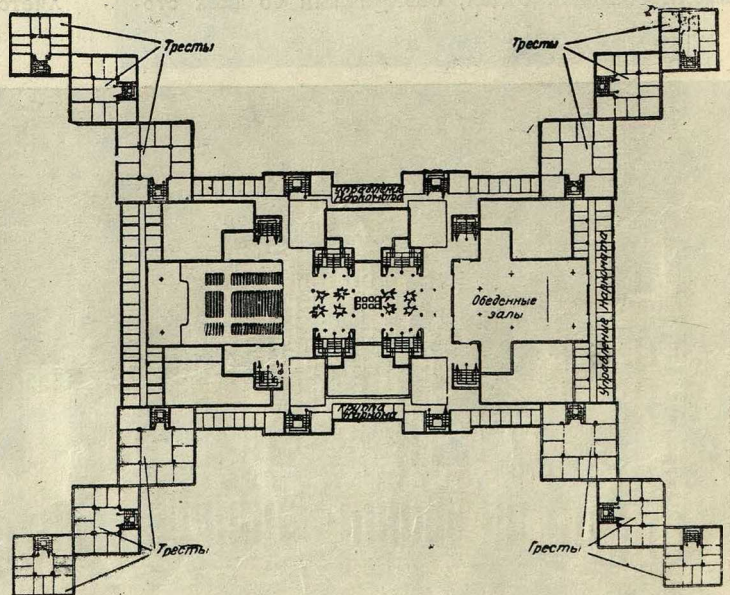
Идея здания — Наркомат, объединяющий тресты (единство множественности), — дает возможность решить задачу ансамбля — связи с Дворцом Советов и Кремлем. Здание Наркомтяжпрома своей множественностью подчинено новой высотной оси — зданию Дворца Советов, и не спорит с ним, а своей богатой siluэтностью связывается с дробной и тонкой siluэтностью Кремля.

Простая композиция здания (в центре —

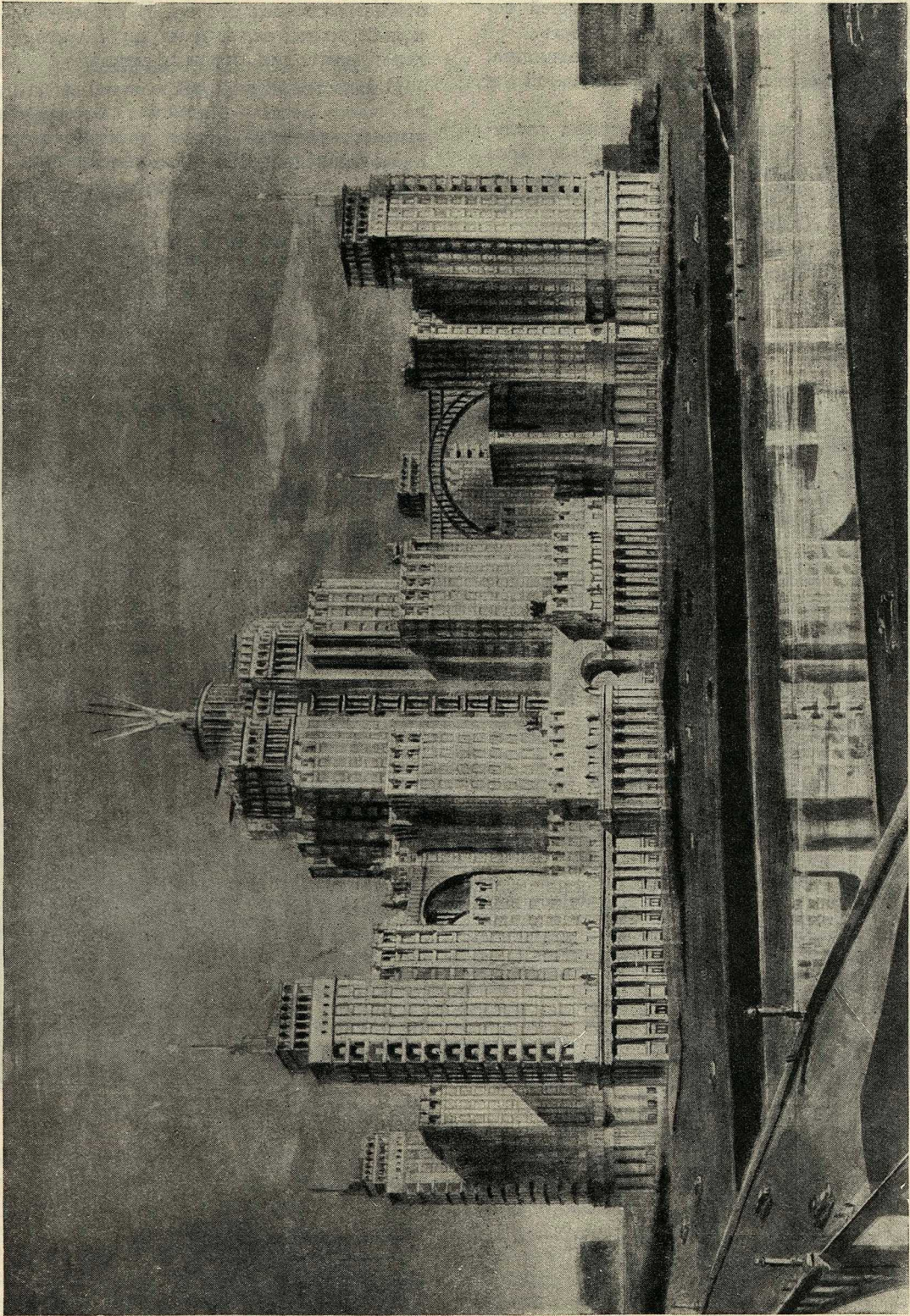
объем и по четырем углам — объемы) решает и другую задачу ансамбля — обращения здания одновременно на Красную площадь и на Москва-реку, избегая дворов и задов. Этот прием основан на социалистическом принципе доступности общественного здания, открытости.

В архитектурном образе выражен характер здания Наркомата тяжелой промышленности — индустриальности, динамичности, монументальности и вместе с тем легкости и ажурности, свойственной индустриальному строительству.

При движении человека около здания перед ним открываются один за другим объемы, создавая впечатление большой динамичности и пространственности.



План второго этажа



Макет проекта Дома Наркомтяжпрома

Простой обработкой плоскости стен, вертикальным членением подчеркивается деловой характер сооружения, а пространственной силуэтностью — особое значение этого крупного общественного здания.

Здание просто по композиции и в то же время необычно. Нам хотелось отразить в нем необычность и дерзновенность нашей социалистической эпохи, ее мощь и радость.

Мы добивались органического единства, правды художественной, функциональной и конструкторской.

Планировка Красной площади решена следующим образом: Красная площадь расширена вдвое, далее — зеленый партер, за партером в зелени — отдельные здания и, наконец, по границе Китай-города — основные массивы зданий.

Площади Революции и Свердлова отграничиваются зданием Исторического музея и зданием Панорамы, расположенной на оси Большого

театра, на границе Красной площади. Со стороны Москва-реки Красная площадь замыкается зданием Наркомтяжпрома.

Магистраль между зеленым партером и застройкой соединяет здание Наркомтяжпрома с площадью Свердлова. Поперечные магистрали ведут к мавзолею, подъезды к Дому НКТП открыты со всех сторон. В сторону ул. Разина и набережной ведут пандусы и лестницы. Выделены места для стоянки машин.

В качестве первой очереди намечена центральная часть дома — Наркомат. Вторая очередь — угловые части — тресты. Каждая очередь дает впечатление известной законченности.

Кубатура здания — 1.600.000 м<sup>3</sup>, первой очереди — 800.000 м<sup>3</sup>.

В разработке проекта принимали участие В. С. Белявский, Ю. Н. Кудрявцев, Е. Г. Мордвишов, С. Г. Соловьев.



Макет проекта Дома Наркомтяжпрома при вечернем освещении

## Что предлагает тов. Гаратти

Мы беседуем с тов. Гаратти.

Он зашел в редакцию поделиться своим опытом отделочных строительных работ, и ему есть о чем рассказать.

Наш собеседник прошел многолетнюю суровую школу борьбы за существование на положении зарубежного рабочего-штукатура в обстановке всеобщего кризиса капиталистической системы, когда резко сократившийся фронт строительных работ беспощадно вытеснял и вытесняет десятки и сотни тысяч высококвалифицированных рабочих-строителей, лишая их заработка и права на жизнь.

Теперь тов. Гаратти работает инструктором по штукатурным работам и пользуется широкой известностью как лучший штукатур-стахановец Москвы, автор подготовленного к печати руководства по штукатурному делу.

\*\*

Строительные работы в Москве, — говорит тов. Гаратти, — до сих пор поражают меня своим колоссальным объемом, и я невольно сравниваю эту кипучую созидательную деятельность здесь с затишьем и упадком хозяйственной жизни там.

Но в строительной практике Москвы, — продолжает тов. Гаратти, — я знаю немало очень существенных недостатков, особенно в организации отделочных, штукатурных работ.

Прежде всего поражает бесхозяйственный расход дорогих строительных материалов, употребляемых при отделке зданий: он превышает действительную потребность минимум в 4 раза.

Происходит это по ряду причин.

Во-первых, если заграничная практика отделочных работ не допускает наброса раствора и последующей его затирки по неряшливой, кое-как сделанной вчерне поверхности и не жалует лесных материалов на самую тщательную подготовку поверхности под штукатурку, то строительная практика Москвы почти не уделяет этому внимания. В результате — бесхозяйственный расход раствора, толщина наброса которого вместо 2—3 см искусственно доводится до 10—12 см.

Во-вторых, если работа с раствором требует проворства и непрерывности процесса во избежание преждевременного схватывания его, то и это основное правило сплошь и рядом существенно нарушается, и предназначенный к работе, но неиспользованный полностью по этой причине раствор выбрасывается вон или заводится вновь, с дополнением новых материалов.

Нарушения непрерывности процесса работы с раствором в подавляющем большинстве случаев происходят по вине самих рабочих, устраивающих частые «перекурки» в самое неподходящее, горячее время, и только потому, что в своем подавляющем большинстве они не знают научной, технологической основы этого процесса.



Тов. Гаратти

Крайне удорожает стоимость штукатурных работ неправильная организация и связанная с этим низкая производительность труда. Но на этом участке, как и в борьбе за бережливое использование строительных материалов, в ближайшем будущем несомненно будут достигнуты положительные результаты. Это с достаточной очевидностью следует из стахановского движения и борьбы строителей за выполнение правильной программы улучшения строительного дела и снижения стоимости строительства.

Но нужно прямо сказать, что некоторые руководители работ на стройках мало способствуют повышению производительности труда штукатур; они не создают необходимых для этого производственных условий, неохотно идут навстречу рабочим-стахановцам, плохо поддерживают их инициативу.

Я не сделаю ошибки, — говорит тов. Гаратти, — если буду утверждать, что самый лучший по производительности труда штукатур, за редким исключением, производительнее работает сейчас не более  $\frac{1}{3}$  своего рабочего дня. Повседневные наблюдения убедили меня в том, что другие  $\frac{2}{3}$  рабочего дня штукатур непроизводительно уходит на организацию рабочего места, на оборудование подмостей, на подготовку фронта работ, на беготню за инструментами и материалами, на устранение различных производственных неполадок и т. д.

Так работать нельзя, — заявляет тов. Гаратти. — Рабочий день штукатур должен быть максимально уплотнен и протекать в обстановке культурной организации труда.

Только при этих условиях штукатур сможет дать высокую производительность труда, приобрести культурные навыки работы, осмыслить технологию процесса и прочно занять свое место в почетных рядах стахановцев.

Все движения штукатур на производстве должны быть максимально четкими и уверенными. Но как можно требовать от штукатур такой уверенности в движениях на работе, если один неосторожный шаг может привести штукатур к падению с колеблющихся, крайне неустойчивых и, как правило, небрежно и наспех собранных подмостей? Идя по этим подмостям вперед или назад, штукатур вынужден в большей мере и притом очень внимательно следить за тем, куда он ставит ногу, а не за тем, как и куда ложится его наброс и какие изъяны получаются в его работе.

Заграничная практика исключает возможность применения таких подмостей, сколоченных кое-как и собранных на скорую руку. Подсобный инвентарь, оборудование для производства штука-

турных работ, там не рассматриваются как «до-садная необходимость», о которой, кстати, у нас вспоминают лишь в самый последний момент — в момент начала отделочных работ, а заранее имеют его наготове и числят в описи имущества строительной конторы, сохраняя его для последующей работы на других объектах строительства.

Конечно,— говорит тов. Гаратти,— предприниматель-капиталист делает это не в целях охраны труда, а лишь исходя из интересов соблюдения личных выгод (за счет увеличения интенсивности труда эксплуатируемых рабочих); но мы, перенимая у капиталистов этот атрибут строительной культуры, обязаны целиком применить его в интересах нашего строительства и должны рассматривать его как жизненно-необходимое мероприятие, отвечающее производственным запросам строителей.

Культура штукатурного дела—это не только предельная механизация, четкая организация труда и наличие полного комплекта необходимого оборудования, но и представленное во всем многообразии «личное хозяйство штукатура» — его ручной инструмент. Но если набор употребляемых в зарубежной практике штукатурных ручных инструментов достигает 350 видов, то в распоряжении нашего советского штукатура мы едва насчитываем один-полтора десятка употребляемых им инструментов.

Вполне очевидно, что наша промышленность должна восполнить этот существенный пробел в производственном вооружении советского штукатура, и строительные организации обязаны поставить этот вопрос перед промышленностью.

Качество штукатурных работ на стройках Москвы требует значительного улучшения. Возможности для этого имеются на каждой стройке, но они используются далеко не везде и не полностью.

Заграничная практика,— говорит тов. Гаратти,— не знает и не применяет на отделочных работах таких высоких по качеству строительных материалов, с которыми нашим мастерам-штукатурам приходится иметь дело на стройках Москвы. Материалы за границей значительно хуже, а качество выполненных работ из этих материалов во много раз выше московского. Объясняется это, с одной стороны, незнанием технологических тонкостей штукатурного искусства, а с другой стороны,— неумением вести самый процесс штукатурных работ.

Вот несколько примеров.

На образование трещин и последующие обвалы штукатурки существенно влияет не только небрежно подготовленная поверхность стены, переборки или потолка, с применением сырых материалов (что бывает очень часто), но и дозировка составных частей раствора, обеспечивающая ему требуемую схватываемость и надлежащую консистенцию.

Все это в достаточной мере известно каждому мастеру-штукатуру; но тем не менее в практической работе наших мастеров сплошь и рядом приходится наблюдать весьма существенные отклонения от этих правил.

Так, например, дозировка составных частей раствора не делается в ряде случаев только по-

тому, что под руками нет весов для взвешивания элементов раствора. Поэтому раствор делают на глаз и конечно за счет весьма существенного ухудшения его качества, а значит и качества штукатурки.

Нередко бывает и так, что начинающий густеть, то есть схватываться из-за промедления самих рабочих правильно приготовленный ими раствор вновь разбавляют водой, не помышляя о том, что такая добавка одного из элементов раствора после дозировки неизбежно и резко снижает его качество и приводит к трещинам и последующим обвалам штукатурки.

Рабочий день штукатура,— говорит тов. Гаратти,— необходимо, и прежде всего самому штукатуру, рассматривать и понимать как единый и непрерывный с начала до конца технологический процесс, не допускающий каких бы то ни было искусственных задержек его или отклонений от раз установленного наукой пути тем более, что штукатуру приходится иметь дело с быстро схватывающимся раствором. Поэтому и готовить раствор нужно в строго определенном объеме предстоящей работы, не заводить его «про запас» и ни в коем случае не обходить и не нарушать дозировки, установленной для каждого вида раствора. Только при соблюдении этих условий штукатур сумеет обеспечить высокое качество работы. Не иначе!

Исключительное значение в улучшении качества работы и повышении производительности труда штукатура имеют его профессиональные навыки и производственные приемы работы. Немало мастеров-штукатуров, которые долголетней практикой выработали твердые профессиональные навыки, но эти навыки значительно устарели и не удовлетворяют современным требованиям отделочных работ.

Таким мастерам необходимо «перестраиваться на ходу», и эта перестройка пойдет тем успешнее и быстрее, чем больше им будут помогать в этом общественные организации строек и инженерно-технический персонал.

Усвоить правильные приемы работы,— говорит тов. Гаратти,— дело не столь уже трудное, но оно требует надлежащей его постановки, наглядного показа преимуществ всех наиболее совершенных методов работы и правильной организации труда на каждом производственном участке. Этому и будет способствовать государственный техминимум, установленный сейчас правительством для всех строительных рабочих, а значит и для нас, штукатуров.

Обязательный техминимум и специальные курсы мастеров плюс широкое стахановское движение дадут огромный положительный результат и обеспечат блестящее выполнение поставленных перед строителями задач.

Я глубоко убежден,— заключает тов. Гаратти,— что достигнутая сейчас лучшими стахановцами-штукатурами выработка будет скоро достигнута всеми штукатурками, а передовики нашей армии стахановцев еще не один раз побьют свои собственные рекорды высокой производительности труда и дадут образцовое качество работы! Ибо для этого в СССР созданы и реально существуют все необходимые условия.



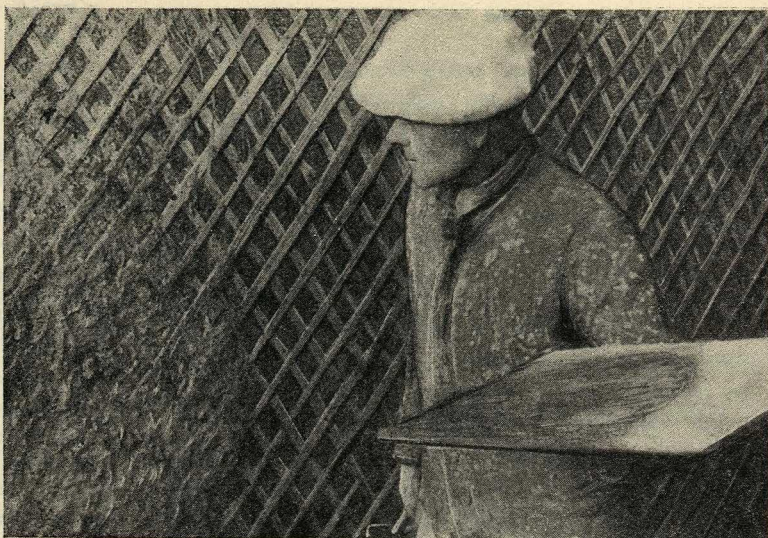


Рис. 1. Наброска грунта

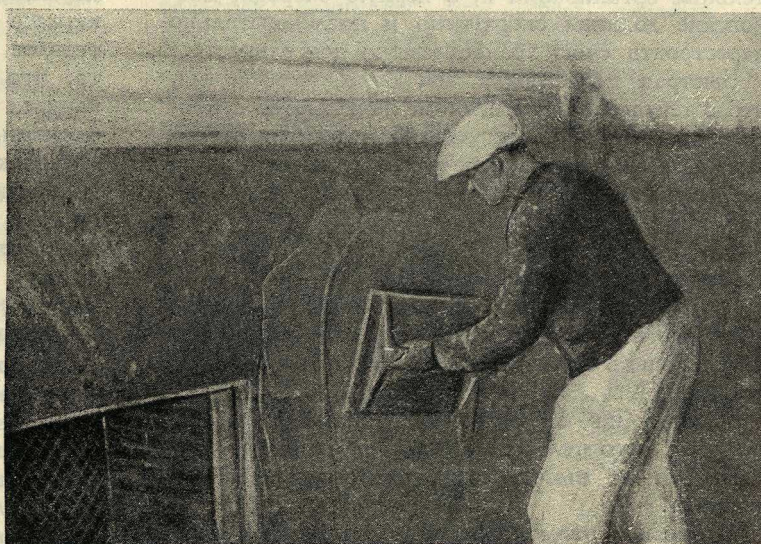


Рис. 2. Затирка оштукатуренной поверхности



Рис. 3. Заглаживание поверхности потолка и отделка карниза

# Организационные недостатки строительства

*«Мы должны теперь подвергнуть жестокой и требовательной критике те недостатки в строительстве и промышленности стройматериалов, которые мешают нам двигаться вперед»..*

*(Из речи тов. Н. С. Хрущева на совещании по вопросам строительства в ЦК ВКП(б)).*

Ряд директив партии и правительства за 1935 год, декабрьское совещание по вопросам строительства в ЦК ВКП(б), сессия ЦИК СССР в январе 1936 г. и, наконец, постановление СНК СССР и ЦК ВКП(б) от 11 февраля с. г. исчерпывающе указали строителям их задачи и конкретные пути осуществления этих задач.

Руководствуясь этими директивами все строительные организации и, в первую очередь, московские должны оперативно и последовательно перестроить свою хозяйственную деятельность.

Быстрая перестройка тем более необходима, что в текущем году в Москве начинаются строительством сотни новых зданий и десятки строительных комплексов, рассчитанные на полное их осуществление в течение ближайших двух-трех лет.

Но благополучно ли проходит перестройка на строительном фронте Москвы?

Далеко нет! И это, прежде всего, видно из того, что ни одна из строек на деле не является составной частью единого строительного комплекса.

Работы на стройках идут самотеком. Все вопросы строительства решаются каждой организацией «с высоты своей собственной колокольни».

В связи с этим возникает тревога за успешное выполнение строительного плана. Проследим эти явления на конкретном примере.

\*\*

Одним из первоочередных объектов плана реконструкции Москвы является застройка Котельнической набережной. Участок застройки расположен на косогоре с разностью отметок между гребнем и подошвой около 20 м.

Планировкой предусмотрена застройка участка тремя линиями вдоль косогора. Сообщение между улицей и внутриквартальными дворами предусмотрено через проезды — арки, расположенные на каждой линии. Но беда в том, что запроектированные проезды-арки в большинстве случаев не совпадают с проездами — переулками существующей сейчас квартальной планировки; закладка же новых домов, в большинстве с глубоким заложением фундаментов, неизбежно поведет к тому, что будут не только закрыты проезды к стройкам двух нижних линий, но и перерезано все подземное хозяйство: водопровод, канализация и водостоки, уложенные вдоль существующих ныне переулков.

Конструктивное решение для домов выше семи этажей предусматривает устройство стен

верхних двух этажей в виде кирпичных несущих стен, а стен нижележащих этажей — в виде железобетонного каркаса с кирпичным заполнением. Участок застройки Наркомвнешторга в 11—14 этажей решен по тому же принципу, но с заменой железобетонного каркаса металлическим.

Такое конструктивное решение вызывает недоумение, ибо основной принцип применения каркаса (облегчение всей конструкции) — поставлен на голову. Здравый смысл говорит за то, что здание следовало бы решить в виде каркаса на всю высоту с заполнением легкими блоками.

Характерно также полное отсутствие сборных конструкций (за исключением металлического каркаса на участке Наркомвнешторга), при чем даже декоративные колонны, высотой до пяти этажей, также запроектированы в кирпичной конструкции со стенкой в полтора кирпича вместо тонкостенных железобетонных блоков.

Запроектированный комплекс набережной распределен между 12-ю застройщиками, из них одни уже ведут строительные работы, а другие заканчивают или только приступают к подготовительным работам.

Комплексное строительство на всем участке (как мы уже отметили) весьма затруднено из-за неудобных проездов, скученности существующей застройки, стесненных стройплощадок и значительно осложнено наличием канализационных и водосточных коллекторов.

Сама действительность вызывает необходимость передать все строительные работы одной организации — генеральному подрядчику, который создал бы здесь единую стройплощадку с централизованными подсобными помещениями, базисными складами, слесарными мастерскими, транспортом, центрально-расположенными механическими установками и проч.

Такое решение вопроса тем более естественно и необходимо, что директивы партии и правительства совершенно определенно указывают на обязательное, как правило, ведение строительных работ подрядным способом, при чем на одной строительной площадке может быть лишь один генеральный подрядчик.

Между тем в натуре имеется следующее:

«Инжкоопстрой НКЛП» до февраля с. г. вел работы через подрядчика, а затем... перешел на хозяйственный способ! По такому же способу ведет работы и другой застройщик участка — «Кожсуррогат». «Известия ЦИК» до февраля вели работы также хозяйственным спо-

собом, теперь передали их подрядчику — Металлострою. Наркомвнешторг передал работы Госгражданстрою, «Пищевая индустрия» — Моспищестрою, «Кинороботник» — стройконторе Мосгоржилсоюза.

Позиции остальных застройщиков в этом вопросе пока не ясны, но есть все основания полагать, что у каждого из них намечается свой, обособленный от других застройщиков, подрядчик.

В общем, картина такова: сколько застройщиков — столько и строительных организаций, причем каждая из них представлена на участке своим собственным подсобным хозяйством, своими механизмами, своим транспортом, своей стесненной со всех сторон строительной площадкой, своим лабиринтом проездов и своими... заборами!

Кстати о заборах и проездах. «Кожсуррогат» отнес свой забор вглубь участка «Инжкоопстрою» и даже успел на незаконно занятой территории построить контору. После горячих споров он отступил, оставив «Инжкоопстрою» здание конторы.

«Известия ЦИК» отнесли забор вглубь территории «Кожсуррогата», отрезав проезд. Предстоит арбитраж.

Наркомвнешторг, «Пищевая индустрия» и «Кинороботник» также не могут притти к добровольному соглашению о разделе участка шириною в 40 м. Предстоит арбитраж!

Проезд на строительство «Инжкоопстрою» возможен только через строительную площадку «Кожсуррогата», но соглашение не достигнуто. Предстоит арбитраж!!!

Наркомвнешторг имеет доступ на свой участок через строительные площадки «Пищевой индустрии» и «Кинороботника», но эти застройщики предлагают ему «поискать новый проезд»... Предстоит арбитраж!!!

Подобная «организация» дела требует немедленного вмешательства директивных органов.

Пока еще трудно говорить о методах производства работ, о степени внедрения механизмов и об организации строительных площадок, но симптомы неблагополучия имеются и здесь.

Так, «Инжкоопстрой» требует пересчета в проекте организации земляных работ первой очереди (объем 16536 м<sup>3</sup>) с экскавации на ручную выработку, ссылаясь на то, что трест Строительства Набережных не дает экскаватора со стрелой нужной длины.

«Кинороботник», Наркомвнешторг и «Пищевая индустрия» могут получить электроэнергию для своих силовых установок лишь из одного трансформаторного киоска, свободная мощность которого составляет всего лишь 15 кв, при общей потребности около 150 кв. Добавочного

же трансформатора пока нет и вряд ли удастся его получить.

Ни сами застройщики, ни Управление Московским водопроводом, ни Мосочиствод не позаботились до сих пор решить вопрос, как обеспечить водою находящиеся на участке строения и строительные площадки и как осуществить отвод почвенных, промышленных и ливневых вод — в связи с тем, что при закладке новых зданий будет перерезано все подземное хозяйство. Как ни странно, но этот вопрос никем и нигде не поставлен на разрешение!

Внешний вид строительных площадок участка представляет собою картину беспорядочного нагромождения строительных материалов. Штабеля бута чередуются с круглым и пиленным лесом, кирпич — с арматурным железом и т. д. Как правило, материалы сложены вдали от фронта предстоящих работ и загромождают существующие проезды.

Вполне очевидно, что в основу организации и способа ведения работ на Котельнической набережной положены явно неправильные, противоречащие всем установкам партии и правительства, принципы, что может привести к самым отрицательным последствиям.

В заключение несколько замечаний о стоимости работ. Строительные сметы «Инжкоопстрою», «Кожсуррогата» и «Известий ЦИК» составлены вне проектов организации работ и без учета возможной механизации и экономии в строительстве. И вот результат: составленные в дальнейшем проекты организации работ и строительно-финансовые планы по «Кожсуррогату» и «Инжкоопстрою» показали, что сметы завышены на 15—17%. А так как банки финансируют строительства по сметам, то завышенные ассигнования по одной лишь Котельнической набережной могут выразиться в 8—10 млн. рублей.

\*\*

Приведенные факты, взятые из конкретного примера застройки Котельнической набережной, имеют место и на других стройках Москвы.

Поэтому все хозяйственные организации, застройщики и тресты-строители должны по-боевому взяться за осуществление поставленных перед ними задач, довести до конца начатую организационную перестройку и без промедления устранить все и всяческие организационно-хозяйственные неполадки в строительном деле.

Почетная роль выпадает здесь на долю Строительного управления Моссовета: оно призвано на деле обеспечить оперативное руководство перестройкой строительного фронта.

*Примечание от редакции. Президиумом Моссовета создана комиссия (председатель — зам. начальника Строительного управления т. Новиков), в задачи которой входит обеспечение застройщиков*

*участками, проектами, стройорганизациями. Затрагиваемые автором статьи т. Малевым актуальные вопросы также входят в круг обязанностей этой комиссии.*

## ОТ РЕДАКЦИИ

В публикуемом ниже письме тов. Шацкий выдвигает ряд предложений, которые редакция считает в основном правильными. Однако тов. Шацкий ошибается, полагая, повидимому, что до сих пор в журнале помещался материал, информирующий ТОЛЬКО о принятых уже и выполняемых проектах. Наоборот, статьи, помещенные в журнале за истекший год, были посвящены, как правило, таким проблемам и объектам, окончательное решение по которым еще не было принято и, стало-быть, у каждого читателя была возможность своевременно внести свои предложения. Так именно и поступил тов. Никитин, обстоятельное письмо которого помещено в № 13—14 нашего журнала; так поступили и другие читатели, письма которых пересланы нами в соответствующие организации. Именно этим и объясняется, что в ряде номеров за прошлый год и в первых номерах этого года помещены различные статьи (например, Горбушина в № 7—8; Мамуровского в № 12; Шнейдер в № 1 и т. д.), являющиеся откликом на проблемные вопросы, поднятые в журнале.

Таким образом редакция принимает предложение тов. Шацкого в том смысле, что установившаяся практика освещения проблемных вопросов московского строительства и предварительного критического разбора отдельных архитектурных и планировочных проектов должна быть МАКСИМАЛЬНО УСИЛЕНА.

Что же касается конкретных предложений автора письма по различным вопросам реконструкции Москвы, то редакция, поддерживая их, просит соответствующие организации учесть предложения тов. Шацкого.

Тов. Никитин в письме, помещенном в № 13/14 журнала «Строительство Москвы» конкретно выдвинул ряд очень свежих и целесообразных предложений по транспорту Москвы: о сроках строительства мостов, о направлении трамвайных маршрутов, об использовании части Окружной жел. дороги. Журналу следует поддержать начатое тов. Никитиным дело и помимо больших статей, детально освещающих работы, проводимые различными организациями по реконструкции Москвы, дать место соображениям отдельных лиц, интересующихся жизнью и строительством Москвы. Часто, когда проектная организация тщетно бьется над решением какого-нибудь вопроса, свежая мысль нового человека может дать совершенно новое направление в решении поставленного вопроса.

Редакции не следует дожидаться, пока эти материалы поступят к ней, — она должна сама создать обстановку для этого. Редакция должна печатать на страницах журнала не только материал, информирующий о принятии и выполнении того или иного проекта и попутно отмечающий все этапы уже проделанной работы, а систематически и своевременно освещать также и проблемные вопросы, вопросы, еще только встающие в порядок дня.

Все, кто имеет отношение к планировочным и архитектурным работам по Москве, знают, что материал журнала обычно отстает от материалов, которые прорабатываются в мастерских; то, что для читателей журнала является новостью, для этих организаций — уже пройденный этап. Надо, чтобы журнал держал своих читателей в кур-

се текущих работ по Москве. Тогда он может рассчитывать на их активное участие в работе журнала.

Я заглядываю дальше и представляю, что в недалеком будущем журнал может сделаться таким центром, который, будучи в курсе всех работ по планировке и строительству Москвы, сможет помочь читателям в разработке их предложений, снабдить их необходимыми материалами, а в отдельных случаях даже помочь консультацией.

Это поможет активизировать помещаемый в журнале материал и вместе с тем выявит значительное количество новых ценных предложений.

\*\*

Ниже привожу некоторые из своих соображений по различным вопросам московского строительства.

#### О ДРУЖИННИКОВСКОМ МОСТЕ И РЕКОНСТРУКЦИИ АРБАТСКОГО РАДИУСА

Строительство моста у Дружинниковской улицы должно быть форсировано, так как только с его постройкой можно будет завершить реконструкцию Арбатского радиуса, сняв трамвайные пути от Смоленской площади до Дорогомилловской заставы.

Автомобильная магистраль, создаваемая в результате этого мероприятия, свяжет Можайское шоссе и район Кунцево с самым центром города, а линия трамвая получает из Дорогомилова прямой

выход на улицу Герцена. Значение этой магистрали, как и авто-магистрали Арбата, должно будет резко возрасти в связи с освоением Юго-Западной территории.

### О НАБЕРЕЖНЫХ

Недостатком принятого типа набережных со сплошным гранитным парапетом является то, что этот парапет совершенно закрывает водную поверхность узкой Москва-реки: пока не подойдешь к парапету вплотную — воды не видно. Для строгих набережных застроенной части города такое решение допустимо, хотя и здесь жалко лишаться вида на воду и следовало бы подумать о других приемах оформления набережных. Но в ЦПКиО им. Горького глухой парапет совершенно отрезает парк от реки; сходы (которых к тому же мало) не могут возместить этого недостатка и связать парк с рекой.

Необходимо хотя бы для последующей очереди строительства набережных перейти на решетку и сделать больше сходов к воде, с более разнообразным и мягким их решением.

### О ТРОЛЛЕЙБУСАХ

Устройство узлов пересечения троллейбусной сети с трамвайной является одним из нерешенных вопросов. В этих узлах снижается скорость

движения троллейбуса, что сильно мешает движению на улице.

Выходом из этого «затруднения» является установка на троллейбус небольшой аккумуляторной батареи, позволяющей совершать небольшие пробеги (до 300—500 метров) с отрывом от троллейбусных проводов и заряжаемой при включении в сеть. Для автоматической установки роликов на проводах следует применить подхватывающие раструбы. Если установить между токоприемниками слабую пружину, которая будет раздвигать их в свободном положении до расстояния 2 м, то запаса на неточность подхода машины к раструбам будет вполне достаточно.

Опускание токоприемника при следовании под трамвайным и другими проводами на узле автоматизируется: при переключении питания на аккумуляторы, то есть при отрыве токоприемника от сети, действием реле токоприемник несколько опускается. На другой стороне узла устанавливаются входные раструбы, и токоприемник, попадая в раструб, снова поднимается до обычного положения.

Входные раструбы должны устанавливаться на некотором расстоянии от узла в таком месте, где замедление хода троллейбуса не будет тормозить уличное движение.

*Инж. Ю. Шацкий.*

## ЗАРУБЕЖНЫЙ ОПЫТ СТРОИТЕЛЬНЫХ РАБОТ

*Инж. Б. П. ПОПО*

### Карьерное хозяйство на постройке плотины Гувера

Экономное осуществление грандиозных строительных работ, связанных с реконструкцией гор. Москвы, требует организации вспомогательных хозяйств, из которых немалую роль будет играть карьерное хозяйство по добыче песка и гравия.

Для правильной проектировки карьерного хозяйства полезно ознакомиться с зарубежным опытом. Образцом организации и механизации добычи гравия может служить установка, созданная в Америке на постройке плотины Гувера.

В качестве карьера здесь были выбраны линзы аллювиальных отложений реки Колорадо, состоящих из песка, гравия и больших камней, смешанных с мелким песком и пылью.

После обследования выяснилось, что этот карьер при вскрытии слоя толщиной в 70 см, может дать с площадки около 100 га приблизительно 7,5 млн. м<sup>3</sup> инертных материалов, предназначенных для бетона плотины.

Технические условия применения гравия в строительстве требовали его промывки.

Темпы работы по постройке плотины устанавливали часовую производительность карьера в 600 тонн, запрокинутая же установка могла давать до 1000 тонн инертных материалов в час.

Работа была организована следующим образом.

Из карьера, расположенного на расстоянии около 10 км от установок по сортировке и промывке гравия, инертные материалы добывались драглейном, имевшим ковш емкостью 3,75 м<sup>3</sup>. Драглейн подавал материалы в железнодорожный состав из 10 думкаров. Драглейн приводился в действие электричеством, а думкары опрокидывались при помощи сжатого воздуха. Емкость отдельного думкара была 22,5 м<sup>3</sup>, но, обычно, думкары всегда перегружались и перевозили до 26,5 м<sup>3</sup> инертных материалов.

Работа в карьере была организована в три смены и продолжалась в течение 24 часов. За это время успевали отгрузить одним драглейном около 256 думкаров или около 12,500 тонн инертных материалов.

Пройдя расстояние в 10 км, состав разгружал инертные материалы в специальные бункера, рассчитанные на приемку инертных материалов из 30 думкаров. В случае переполнения бункеров, инертные материалы сваливались в кучу.

Из бункера инертные материалы поступали на ленточный транспортер шириною 1,5 м, расположенный в бетонном тоннеле.

Сначала инертные материалы попадали на цилиндрический прохот диаметром 1,5 м, на котором отсеивались камни, размером свыше 22,5 см. Камни большего размера шли в камнедробилку. Из камнедробилки размельченная порода по другому конвейеру возвращалась обратно к прохоту.

Материал, прошедший первый прохот, подымался ленточным транспортером шириною в 90 см к первой из 4 сортировочных башен очистительной станции.

Высота башен — 18 м. Поставленные на башни 2 прохота — «трясучки» — отсеивали гравий размером больше 7,5 см, который по транспортеру направлялся в кучи камня размером от 7,5 до 22,5 см. На снимке № 1 на первом плане виден горизонтальный транспортер и куча гравия.

Инертные материалы, прошедшие сквозь прохоты первой башни, ленточным транспортером подавались ко второй башне, на которой происходила отсортировка гравия меньшего размера — от 7,5 до 3,75 см. Затем гравий поступал к третьей башне, где отделялись зерна от 3,75 до 1,8 см. и, наконец, на четвертой башне происходило отделение зерен размером от 1,8 до 0,6 см.

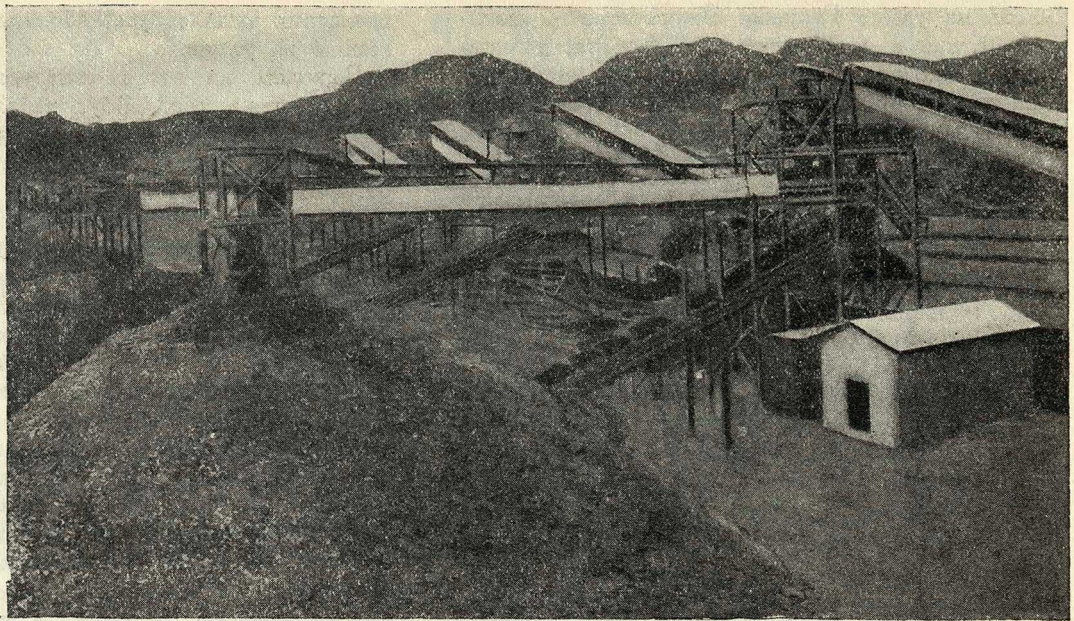


Рис. 1. Конвейерная установка для промывки песка и гравия

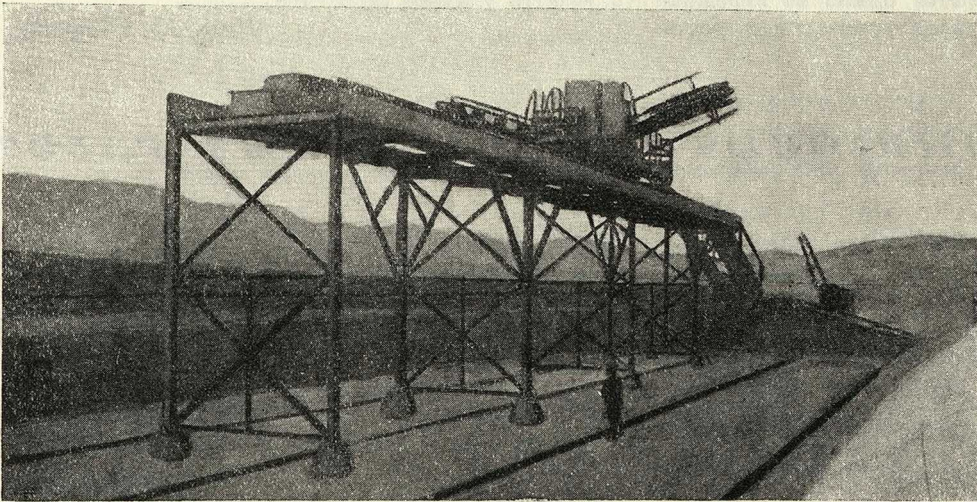
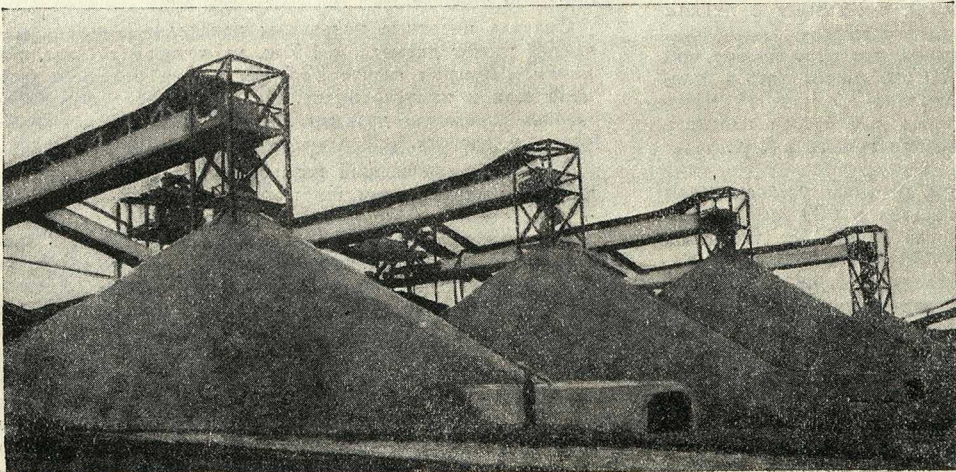
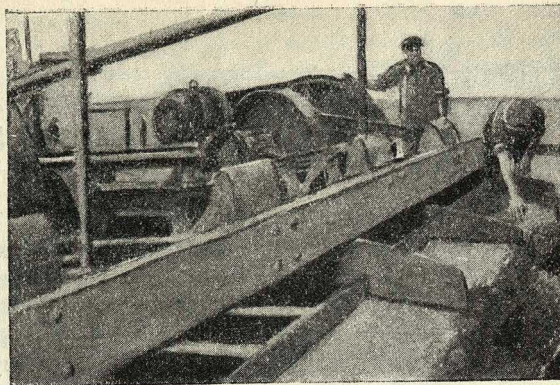


Рис. 3. Общий вид механических установок для конечной обработки гравия



28 Рис. 4. Общий вид механизированного склада

Рис. 2. Механическая установка для сортировки гравия



Песок отделялся на первой башне специальным грохотом и направлялся по лоткам к особым промывным устройствам, расположенным против башни. Устройство для сортировки и промывки песка видно на рис. № 2 и № 3, а склады песка — на рис. № 4 и № 5.

Склады гравия располагались над бетонными тоннелями размером  $3,3 \times 2,3$  м. Вдоль тоннеля проходил ленточный транспортер шириною 75 см, который подавал гравий к контрольному грохоту, помещенному в нижней части башни. Просеиванием через контрольный грохот убеждались в том, что гравий не содержит зерен меньших размеров.

Гравий, прошедший через контрольный грохот, конвейером нагружался в вагоны, отвозившие его к бетонному заводу.

Система сплинкерных установок смачивала гравий водой на складе, а, проходя по конвейеру, гравий поливался струей воды.

Песок промывался на пескомойках системы Дорра и разделялся по величине зерен на 2 класса.

На рисунке № 3 показана установка распределения песка по складу. На мостике ходит платформа с двумя короткими конвейерами, распределяющими песок по обе стороны мостика. Поверхность грунта покрыта бетоном. На этом же рисунке видны борозды для отвода воды.

Производительность сортировочных и промывных устройств позволяла через 4 минуты отгружать вагон с 50 тоннами гравия. Склады были устроены на 700 тонн крупных камней, на 1500 тонн гравия меньших размеров и 22 тыс. тонн песка.

Незначительными изменениями в скоростях транспортеров можно было добиться отгрузки до 100 тонн инертных материалов в час.

Все установки были электрифицированы и управлялись из одного диспетчерского пункта автоматически.

На работе было занято не более 100 человек рабочих, включая и карьер. Стоимость всей установки оценивается в 450 тыс. долларов.

Вода, шедшая на промывку, совершала круговой цикл. Загрязненная вода отстаивалась и снова шла на промывку; чистой воды прибавлялось не более 20%.

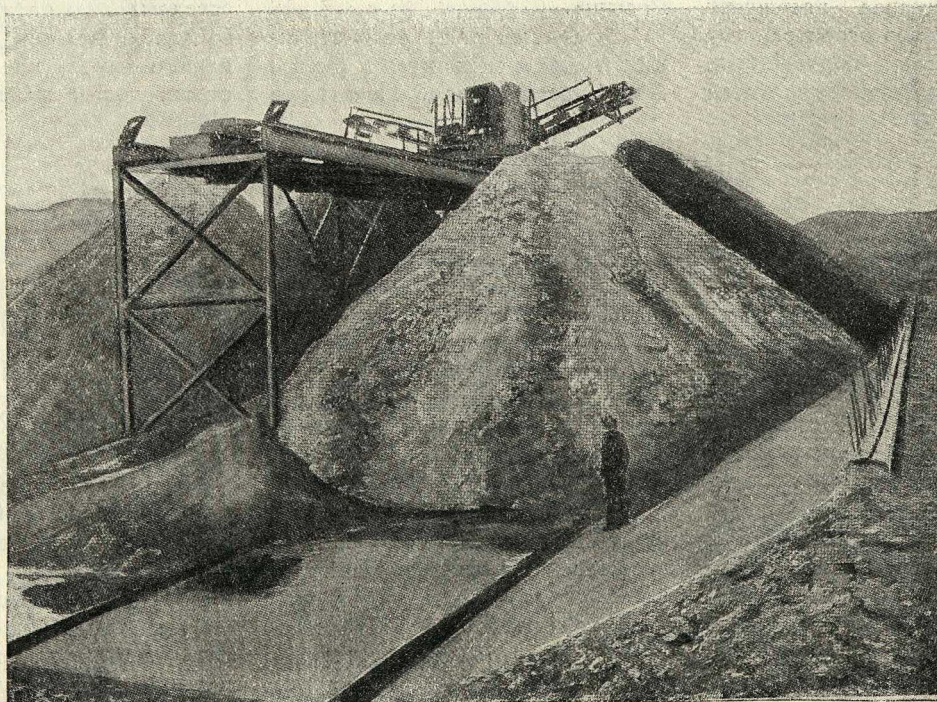


Рис. 5. Склад песка

## По страницам иностранной специальной печати

Специальные архитектурные и инженерно-строительные буржуазные журналы перед лицом непреложных фактов вынуждены «перестраиваться» и давать о великой стройке в СССР порою весьма восторженную и подробную информацию.

Вот, например, такой солидный инженерный журнал, как «Le Génie Civil» (Париж). Еще сравнительно недавно в нем нельзя было найти и строчки о нашем строительстве. За последнее же время — поворот на 180°.

«Гигантская алюминиевая промышленность СССР, — пишет журнал в № 18, — скоро обогатится новым современным предприятием, которое обеспечит удовлетворение увеличивающейся потребности в этом металле. Новый завод будет построен на Урале и использует неисчислимые залежи бокситов, расположенные в этом крае».

«Весьма внушительен план электрификации железных дорог, — отмечается в том же номере, — составляющий неотъемлемую часть плана великих работ второй пятилетки. Достаточно сказать, что он предусматривает электрификацию 6000 км дорог в самых различных частях Советского союза».

В № 22 журнал посвящает обширную статью строительству Урало-Кузбасса, подчеркивая, что это предприятие является

«одним из наиболее замечательных достижений в области современной металлургии».

«Советские комбинаты, — отмечает журнал, — представляют собою новую форму промышленного строительства, присущую одному лишь СССР».

Эта комбинация предусматривает рациональное использование естественных ресурсов сырья и постройку ряда гигантских заводов и электростанций, дополняющих друг друга. Одновременно в создаваемых вновь промышленных районах происходит бурное развитие транспорта и сельского хозяйства».

План Большой Волги поражает журнал своими масштабами, немислимыми в капиталистической стране. «Le Génie Civil» подробно описывает это грандиозное сооружение и подчеркивает одновременно, что работы по каналу Москва—Волга осуществляются невиданными в истории темпами.

«Общее мнение таково, — пишет в заключение журнал, — что этот гигантский план может быть успешно осуществлен в 15 лет. Это окажет огромное влияние на промышленное и сельскохозяйственное развитие восточных и юго-восточных районов России».

Сталинский план реконструкции Москвы находится в центре внимания журнала. Печатаемая

№ 24 выдержки из помещенных в ж-ле «Строительство Москвы» материалов по генплану, он выражает свое восхищение размером этих работ и тем, «что советцы называют «планировкой» Москвы».

\*\*\*

Наш замечательный метро продолжает вызывать интерес специальной печати. Журнал «Beaux Arts» (Париж) поместил в одном из последних номеров большую статью, в которой подчеркивается богатство и роскошь станций метро. Журнал «Casabella» (Милан) останавливается в № 94 на надземных павильонах метро, отмечая удачные архитектурные формы павильонов «Арбатская площадь» и «Площадь Дзержинского».

Проект Камерного театра работы архитекторов Гольца и Кожина («Casabella» № 95), работы проф. Г. Б. Бархина («Rassegna di Architettura» № 12) и ряда других советских архитекторов находят положительную оценку на страницах специальной заграничной печати.

Не подлежит сомнению, что Всесоюзный съезд архитекторов приведет к дальнейшему повышению интереса и более полному осведомлению читательских масс запада о великих достижениях нашего Союза во всех областях строительства и архитектуры.

### Планировка аэродромов в Англии

В Лондоне с 1929 года существует аэродромный комитет «королевского общества британских архитекторов», в задачи которого входит просмотр и оценка архитектурных достоинств планируемых и осуществленных аэродромов. Комитет работал в тесном контакте с государственным консультативным бюро при министерстве авиации.

В настоящее время, как сообщает журнал «Journal of the Royal Institute of British Architects», в связи с огромным развитием английской авиации и усиленным строительством новых аэродромов, при министерстве авиации созданы два официальных комитета для руководства развитием внутренней и внешней авиации. Аэродромный комитет общества британских архитекторов также решил усилить свою работу в области архитектурного оформления новых аэродромов и установить с этой целью тесную связь с комитетами министерства авиации.

### Выставка, посвященная „мелочам“

(«Journal of the Royal Institute of British Architects» № 3).

Установлена тематика весенней выставки 1936 года, организуемой британским обществом архитекторов. Она будет именоваться «выставкой мелочей» и должна проиллюстрировать влияние архитектора на качество изготовляемых промышленностью предметов домашнего обихода.



Выставка будет иметь следующие отделы: мебель, керамика, серебро, хрусталь, часы, текстиль, стройоборудование и т. д. В отделах будут демонстрироваться готовые изделия наряду с фотографиями, рисунками и диаграммами. Все экспонаты будут представлять собой образцы изделий, выпускаемых в массовом порядке.

## ИМЕЕТСЯ ЛИ

### ПЕРЕПРОИЗВОДСТВО

#### ИНЖЕНЕРОВ?

(«Le Génie Civil» № 20, Париж)

«Промышленный кризис, продолжающийся уже несколько лет, будет несомненно иметь большое влияние на положение выпускаемых в данное время высшими учебными заведениями инженеров.

Этот актуальнейший вопрос вызывает оживленные дискуссии во всех странах.

На последнем годичном заседании инженерного колледжа при Иовском университете (США) председатель «Общества по содействию инженерному образованию» М. С. Виллиамс выступил с речью на тему: «имеется ли перепроизводство инженеров?»

«Можно ли говорить о перепроизводстве, — заявил он, — в то время, как ежедневно налицо тысячи несчастных случаев на транспорте и в промышленности, в то время, как наводнения опустошают города, в то время, как шум и пыль вредно отражаются на комфорте и здоровье жителей городов, в то время, как полезная отдача света составляет 5%, в то время, как налицо разбазаривание угля, нефти, газа в производстве и в особенности при использовании их в быту, наконец, в то время, как благосостояние миллионов может быть значительно увеличено?»

В 1880 году в США имелось 200 инженеров на миллион жи-

телей. Хотя в 1930 году эта цифра и возросла до 1750 но, принимая во внимание потребность народного хозяйства, ни в коем случае нельзя сказать, что налицо перепроизводство инженеров».

Виллиамс несомненно прав, утверждая, что народное хозяйство Америки могло бы снабдить всех инженеров достаточным количеством работы и что в этом смысле «перепроизводства инженеров» в США нет.

Он предпочитает, однако, умолчать о том, что имеющаяся несмотря на это налицо ужасающая безработица среди инженеров является неизменным спутником загнивающего капитализма с его сверхрационализацией, перепроизводством, кризисами и депрессиями.

В этом и только в этом причина того, что «перепроизводство инженеров» в капиталистической Америке все же непреложный факт.

## Москва на стройке

### В отделе планировки Моссовета

★ Архитектурно-планировочными мастерскими завершен первый этап работ по планировке магистралей, набережных и площадей, подлежащих реконструкции и застройке в 10 летний срок. Работа мастерских проверена начальником отдела планировки тов. А. И. Булушевым и главным архитектором отдела проф. С. Е. Чернышевым.

Начальником отдела планировки издан приказ, в котором подведены итоги проведенной мастерскими работы и в частности подчеркивается большая творческая работа, проделанная руководством и коллективом мастерской № 8.

Коллектив мастерской во главе с архитектором А. И. Мешковым обеспечил в основном полное эскизное решение планируемых мастерской набережных (план всех площадей, застройки и объемные решения).

Практический экономный подход к решению плана застройки позволил мастерской вскрыть и устранить допущенные прежде при планировке Смоленской и Ростовской набережных недостатки.

★ Большая работа проделана коллективом мастерской № 6 при планировке юго-западной территории. Разработаны эскизная схема и записка по технико-экономическому обследованию юго-западной территории.

Дальнейшей задачей мастерской является уточнение планировочного ре-

шения, архитектурная проработка и решение общей композиции района и его отдельных магистралей, площадей и узлов.

★ Мастерская № 1, решив основные узлы, не завершила, однако, эскизной стадии планировки поскольку в ее работе отсутствует объемное решение по магистрали и план квартальной застройки и не достаточно разработана центральная часть магистрали (от Охотного ряда до Пушкинской площади), являющаяся первоочередной по реконструкции и застройке.

★ Мастерская № 2 в основном закончила эскизную планировку района от пл. Дворца Советов до Лужников с планом квартальной застройки и объемным решением Хамовнической набережной, но недостаточно полно разработала планировку центра города, что является одной из первоочередных ее задач.

★ Мастерская № 3 (руководитель арх. Гольц), закончив в основном эскизную планировку Раушской и Причальной набережных с квартальной застройкой и объемным решением, не разработала, однако, объемно композиционного решения других набережных и план их застройки.

★ Мастерской № 4, руководимой проф. Бархиным, закончена трассировка и принципиальная разработка основных узлов магистрали север-юг. Однако по ряду элементов (план

застройки, объемное и инженерное решение) эскизная стадия планировки еще не завершена.

★ Мастерская № 7 окончательно решила чрезвычайно сложную в архитектурно-планировочном отношении трассу порученной ей магистрали и основные наиболее сложные узлы (Комсомольская пл., Красные ворота, выход Ново-Кировской ул. на пл. Дзержинского и т. д.).

★ По пригородной мастерской № 9 из 4-х прирезаемых к Москве районов (Тушино — Химки, Октябрьское поле — Хорошево, Текстильщики — Люблино, Перово — Кусково) утверждены разработанные схемы планировки двух районов: Тушино — Химки и Текстильщики — Люблино в масштабе 1:5000. Планировка остальных двух районов подлежит дополнительной доработке на основе установок данных при проверке и должна быть закончена к 15 марта.

★ Приказом предлагается при дальнейшей работе избегать двух возможных крайностей объемнокомпозиционного решения магистралей, связанных с большой их протяженностью: с одной стороны — однотонности, однообразия линии и силуэта застройки и, с другой — чрезмерной дробности застройки.

★ Одним из существенных недостатков работы ряда мастерских, как отмечается в приказе, является то, что они уделяли недостаточно внимания узко-планировочному решению магистралей и набережных, а именно уточнению красных линий и решению плана квартальной застройки.

★ В приказе точно устанавливаются основные материалы, которые мастерские должны представить после окончательной разработки магистралей, а именно: красные линии и план квартальной застройки магистралей в масштабе 1:1000 и в масштабе 1:5000 для наиболее важных и первоочередных по реконструкции узлов, объемно-композиционное решение с фасадами зданий, экономические и инженерные расчеты и т. п.

★ Всем руководителям мастерских предложено устранить допущенные недостатки в работе и перестроить всю работу авторов и мастерских под углом зрения поставленных перед ними задач, развернув стахановское движение за лучшее мастерство и качество работы, за экономичное решение плана застройки и досрочное выполнение установленного в мастерских внутреннего графика работы бригад и мастерских в целом.

Срок окончания всех работ магистральных мастерских установлен 1 июня с. г.

## СТОМЕТРОВЫЙ СВОД-ОБОЛОЧКА

★ Самый большой в мире деревянный свод-оболочка выстроен на заводе в Химках под Москвой. Здесь сооружен цех, состоящий из двух спаренных ребристых сводов-оболочек размерами в плане каждый 100×29 метров.

Свод-оболочка является безраспорной конструкцией, в которой не требуются ни затяжки, ни контрфорсы. Опирается свод-оболочка на поперечные торцовые стены.

Архитекторы и строители очень мало знакомы с этим типом конструкций, несмотря на то, что последние имеют огромные архитектурные достоинства. Эти своды, при грандиозных габаритах, очень изящны и красивы. Они представляют собой оптимальное решение для крытых рынков, больших спортивных зал, гаражей, ангаров и т. п.

Авторами ребристого свода-оболочки системы СДК ЦНИПС являются

сотрудники сектора деревянных конструкций Института сооружений: П. Н. Ершов, М. Е. Каган, Г. Г. Карлсен; М. В. Коченов, А. В. Лянина, И. А. Цыпленков. Рабочий проект свода оболочка (в Химках) выполнен бригадой в составе: ст. инж. А. А. Карпужин, бригадир инж. Г. И. Юденич, инженеры: П. И. Бересковский, Д. М. Гурвич, М. Д. Духовный, С. А. Иванов и М. А. Турек. Способ возведения сводов на гигантских передвижных лесах разработан инж. П. Н. Ершов.

★ Для ЦАГИ Институтом сооружений спроектирован ребристый свод-оболочка размерами в плане 202×68 метров. Модель этого свода в  $\frac{1}{10}$  натуральной величины возведена и испытана.

О расчете и проекте свода в Химках Институтом сооружений издана под редакцией инж. В. М. Каченова специальная монография.

## Оглавление

	Стр.
Смелое разворачивать больше- вистскую самовритику . . .	1
Арх. В. В. ВОЛЬФЕНЗОН, арх. Т. И. МАКАРЫЧЕВ Дом Книги ОГИЗ'а . . . . .	3
Проф. И. А. ГОЛОСОВ, арх. П. АНТОНОВ и А. ЖУРАВЛЕВ * * * . . . . .	5
Д. М. АРАНОВИЧ Санаторий „Барвиха“ . . . . .	6
Арх. В. Н. СИМБИРЦЕВ Париж (Заметки участника за- рубежной поездки группы архитекторов) . . . . .	12
АРХИТЕКТУРНАЯ ПРАКТИКА	
Арх. А. Г. МОРДВИНОВ Проект дома Наркомтяжпро- ма . . . . .	17
Трибуна Стахановца- строителя	
Что предлагает тов. Гаратти . . .	21
Е. И. МАЛЕВ Организационные недостатки строительства . . . . .	24
Из писем читателей	
Инж. Ю. ШАЦКИЙ * * * . . . . .	26
Инж. В. ПОПОВ Карьерное хозяйство на по- стройке плотины Гувера . . . . .	27
За рубежом . . . . .	30
Москва на стройке . . . . .	31

## Sommaire

	Page
Pour le développement d'une cri- tique bolchéviste . . . . .	1
Architecte V. B. WOLFENSON Architecte T. I. MAKARYCHEV La Maison du Livre . . . . .	3
Professeur I. A. GOLOSSOV Architecte P. P. ANTONOV Architecte A. JOURAVLEV La Maison du Livre . . . . .	5
D. M. ARANOVITCH Le sanatorium „Barvikha“ . . . . .	6
Architecte V. N. SIMBIRTZEV Paris . . . . .	12
Architecte A. G. MORDVINOV Le projet de la maison du Com- missariat du Peuple de l'Indu- strie Lourde . . . . .	17
LA TRIBUNE DE L'OUVRIER — STAKHANOVISTE	
Ce que le camarade Garatti propose . . . . .	21
E. I. MALEV Les défauts de l'organisation du bâtiment . . . . .	24
LETTERS DE NOS LECTEURS	26
Ingenieur B. P. POPOV Les carrières de la digue Hoo- ver . . . . .	27
A l'étranger . . . . .	30
Moscou en construction . . . . .	31

## Contents

	Page
For the development of a bol- shevist criticism . . . . .	1
Architect W. B. WOLFENSON Architect T. Y. MAKARYCHEV The House of the Book . . . . .	3
Prof. I. A. GOLOSSOV Architect P. ANTONOV Architect A. SHURAVLEV The House of the Book . . . . .	5
D. M. ARANOVICH The sanatorium „Barvikha“ . . . . .	6
Architect V. N. SIMBIRTZEV Paris . . . . .	12
Architect A. G. MORDVINOV The project of the house of the People's Commissariat for Heavy Industry . . . . .	17
THE TRIBUNE OF THE STA- KHANOVITE WORKER	
Comrade Garatti proposes . . . . .	21
E. I. MALEV Defects in the organization of construction . . . . .	24
READERS' LETTERS . . . . .	26
Engineer B. P. POPOV Quarries at the Hoover dam . . . . .	27
News from abroad . . . . .	30
Moscow in construction . . . . .	31

Издатель — Московский Совет РК и КД  
Отв. редактор А. Булушев  
Зам. отв. редактора Я. Грунт  
Редакционная: Г. Ворожский, В. Дедюхин, А. Заславский,  
Н. Колли, И. Сидоров, И. Финкель, И. Черкасский, С. Чернышев.

Адрес редакции: Москва, ул. Станкевича, 22,  
телеф. Моссовет, доб. 2-10, 2-52-14 и 91-36.

Мособлгортлит 7744. Тираж 13.650  
89-я типография Мособлполиграф.  
ул. Скворцова-Степанова, 3.  
Статформат А-4—211-297 мм.  
4 п. л. Заб. тип. 166.

Рукопись слана в набор 27/II—14/III—1936 г.  
Подписано в печати 27/III—36 г.  
Выпускающий Н. К. Кропивницкий

# ПО ГОСУДАРСТВЕННЫМ ЗАЙМАМ

ВЫПЛАЧЕНО НАСЕЛЕНИЮ ДОХОДОВ:

в 1931 г.	183	млн. рублей
в 1932 г.	314	" "
в 1933 г.	559	" "
в 1934 г.	855	" "
в 1935 г.	1.300	" "
в 1936 г.	будет выплачено	

## 1.800

млн. рублей

## КАЛЕНДАРЬ ЗАЙМОДЕРЖАТЕЛЯ

В 1936 г. состоятся следующие тиражи выигрышей по массовым займам:

### ЗАЕМ „ПЯТИЛЕТКА В ЧЕТЫРЕ ГОДА“ И „ТРЕТИЙ ЗАЕМ ИНДУСТРИАЛИЗАЦИИ“

23—26 февраля — 21-й тираж выигрышей	23—26 августа — 23-й тираж выигрышей
23—26 мая — 22-й " "	23—26 ноября — 24-й " "

### ЗАЕМ „ТРЕТЬЕГО РЕШАЮЩЕГО ГОДА ПЯТИЛЕТКИ“

Тиражи выигрышей производятся 10 и 11 числа каждого месяца. Всего по этому займу в текущем году будет произведено 12 тиражей (с 48-го по 59-й)

### ЗАЕМ „ЧЕТВЕРТОГО ЗАВЕРШАЮЩЕГО ГОДА ПЯТИЛЕТКИ“

11—12 января — 13-й тираж выигрышей	11—12 июня — 15-й тираж выигрышей
11—12 апреля — 14-й " "	11—12 октября — 16-й " "

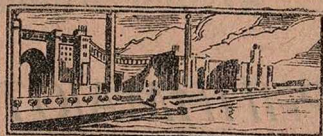
### „ЗАЕМ ВТОРОЙ ПЯТИЛЕТКИ“

Тиражи этого займа производятся одновременно по всем трем выпускам: первого, второго и третьего года

17—19 марта — 6-й тираж 2-го выпуска и 10-й тираж 1-го выпуска займа
1—4 июня — 1-й и 2-й тиражи 3-го выпуска, 7-й тираж 2-го выпуска и 11-й тираж 1-го выпуска займа
17—20 сентября — 3-й и 4-й тиражи 3-го выпуска, 8-й тираж 2-го выпуска и 12-й тираж 1-го выпуска займа
17—19 декабря — 5-й тираж 3-го выпуска, 9-й тираж 2-го выпуска и 13-й тираж 1-го выпуска займа

В 1936 г. будут произведены следующие тиражи погашения по массовым займам:

12 октября — 2-й тираж погашения процентного выпуска займа „ЧЕТВЕРТОГО ЗАВЕРШАЮЩЕГО ГОДА ПЯТИЛЕТКИ“;
11 ноября — 4-й тираж погашения процентного выпуска займа „ТРЕТЬЕГО РЕШАЮЩЕГО ГОДА ПЯТИЛЕТКИ“;
26 ноября — 1-й тираж погашения займа „ПЯТИЛЕТКА В 4 ГОДА“ и 2-й тираж погашения „ТРЕТЬЕГО ЗАЙМА ИНДУСТРИАЛИЗАЦИИ“.



# СБЕРЕГАТЕЛЬНЫЕ КАССЫ

во всех городах и районах Союза ССР—

ПРИНИМАЮТ ВКЛАДЫ от всех граждан;

ВЫДАЮТ ВКЛАДЫ по первому требованию вкладчика;

СТРОГО

СОБЛЮДАЮТ

ТАЙНУ вкладов;

ПЛАТЯТ

ВКЛАДЧИКАМ

проценты по вкладам: 8% годовых, а если вклад внесен на заранее обусловленный срок, не менее 3-х месяцев,— 9% годовых;

ПЕРЕВОДЯТ ВКЛАДЫ в другие сберегательные кассы по указанию вкладчика; оплачивают выигрыши и купоны по облигациям государственных займов, а также облигации, вышедшие в тираж погашения.



# ТЕХНО-ХИМИЧЕСКИЙ ЗАВОД № 1

ГОСПРОМКОМБИНАТА КРАСНО-ПРЕСНЕНСКОГО СОВЕТА

Горбатов пер., д. 4.

Телефон К-3-95-83

## ВЫРАБАТЫВАЕТ

**ОЛИФУ АЛЮМИНИЕВУЮ,  
ОЛИФУ НЕФТЕНАЖНУЮ,  
ОЛИФУ НАТУРАЛЬНУЮ,  
ДЛЯ СУХИХ И МАСЛЯНЫХ КРАСОК**

Масляные краски и эмаль всех цветов. Сухие краски всех цветов. Лазурь. Мыло. Мастика для полов. Синька для малярных работ. Синька для белья. Заряды к огнетушителям летние и зимние.

Принимает к исполнению: ксилолитовые работы из материала заказчика, а также из своего материала; берет в переварку масла на натуральную олифу и сухие краски на тертые, масляные и эмаль.

## ПОКУПАЕТ:

**ЦИНК, ОТХОДЫ, МАСЛА: КОНОПЛЯНОЕ, ЛЬНЯНОЕ, ПОДСОЛНЕЧНОЕ, КУКУРУЗНОЕ И ДР. В НЕОГРАНИЧЕННОМ КОЛИЧЕСТВЕ И ЖИРОВЫЕ ОТХОДЫ**

Цена 1 р. 50 к.

# **ЦЕНТРАЛЬНАЯ БИБЛИОТЕКА СТРОИТЕЛЬНЫХ ПРОЕКТОВ ГЛАВСТРОЙПРОМА НКТП СССР**

1. ПРЕДОСТАВЛЯЕТ в пользование готовые проекты для строительства.
2. ПРИСПОСОБЛЯЕТ типовые проекты к местным условиям и заданиям.
3. ИНСТРУКТИРУЕТ работников техархивов.
4. ИСПОЛНЯЕТ фото-репродукционные работы.
5. ИНФОРМИРУЕТ о наличии готовых проектов через сводные каталоги.

## **ЦБСП принимает годовую подписку**

на **СВОДНЫЕ КАТАЛОГИ ПРОЕКТОВ,**  
**издаваемые поквартально, а равно и на ДРУГИЕ ПЕЧАТ-**  
**НЫЕ ТРУДЫ,** перечень которых помещается ниже:

1. СВОДНЫЙ КАТАЛОГ № 12 — ведомственные проекты, утвержденные для строительства 1936 г. и индивидуальные проекты фонда 1935 г. Ц. 5 р.
2. СБОРНИК действующих норм строительного проектирования, включающий объекты проектирования по непромышленному строительству, складскому хозяйству, планировке населенных мест и временные противопожарные нормы. Ц. 6 р.
3. СВОДНЫЙ ИЛЛЮСТРИРОВАННЫЙ КАТАЛОГ проектов зданий крупно-блочного строительства. Ц. 8 р.
4. СВОДНЫЙ КАТАЛОГ ПРОЕКТОВ № 13 — проекты временных и вспомогательных сооружений для осуществляемых строительства. Ц. 5 р.
5. АЛЬБОМ-КАТАЛОГ ПРОЕКТОВ по стекольной промышленности, большого формата в художественном оформлении. Объем 12 печ. л. Ц. 15 р.
6. СВОДНЫЙ КАТАЛОГ ПРОЕКТОВ жилых секций, включающий до 220 новейших решений, собранных в фонде ЦБСП и систематизированных по классификационной системе. Ц. 8 р.
7. СВОДНЫЙ КАТАЛОГ ПРОЕКТОВ № 15, включающий проекты фонда 1936 г. Ц. 5 р.
8. СВОДНЫЙ КАТАЛОГ ПРОЕКТОВ № 16, включающий проекты фонда 1936 г. Ц. 5 р.
9. СВОДНЫЙ ИЛЛЮСТРИРОВАННЫЙ КАТАЛОГ ПРОЕКТОВ № 17, включающий типовые проекты, утвержденные на 1936-37 г. г. Ц. 8 р.
10. Книга „ЕДИНАЯ СИСТЕМА ОРГАНИЗАЦИИ ТЕХНИЧЕСКИХ АРХИВОВ“. (II издание). Ц. 2 р. 50 к.

**Цена подписки 67 р. 50 к.**

С ЗАКАЗАМИ ОБРАЩАТЬСЯ: Москва, 27, ул. Разина, д. 20, пом. 413, т. 5-66-16. Текущий счет № 155 946 в МОК Госбанка, Бюджетный отдел

## **НКТП СССР**

**ГОСУДАРСТВЕННАЯ  
ПРОЕКТИО-  
ТЕХНИЧЕСКАЯ  
КОНТОРА**

**ГЛАВСТРОЙПРОМ  
ТРЕСТ СОЮЗСТРОЙМЕХАНИЗАЦИЯ**

# **„СТРОЙПРОЕКТМЕХАНИЗАЦИЯ“**

АДРЕС: Ветошный переулок, Верхние торговые ряды (бывш. ГУМ),  
3-й этаж, 3-я линия, пом. 238, телефон К-2-16-17

**ПРИНИМАЕТ** Проектирование механизированных установок вспомогательного строительного оборудования и новых машин для различных строительных работ.





2015593975







