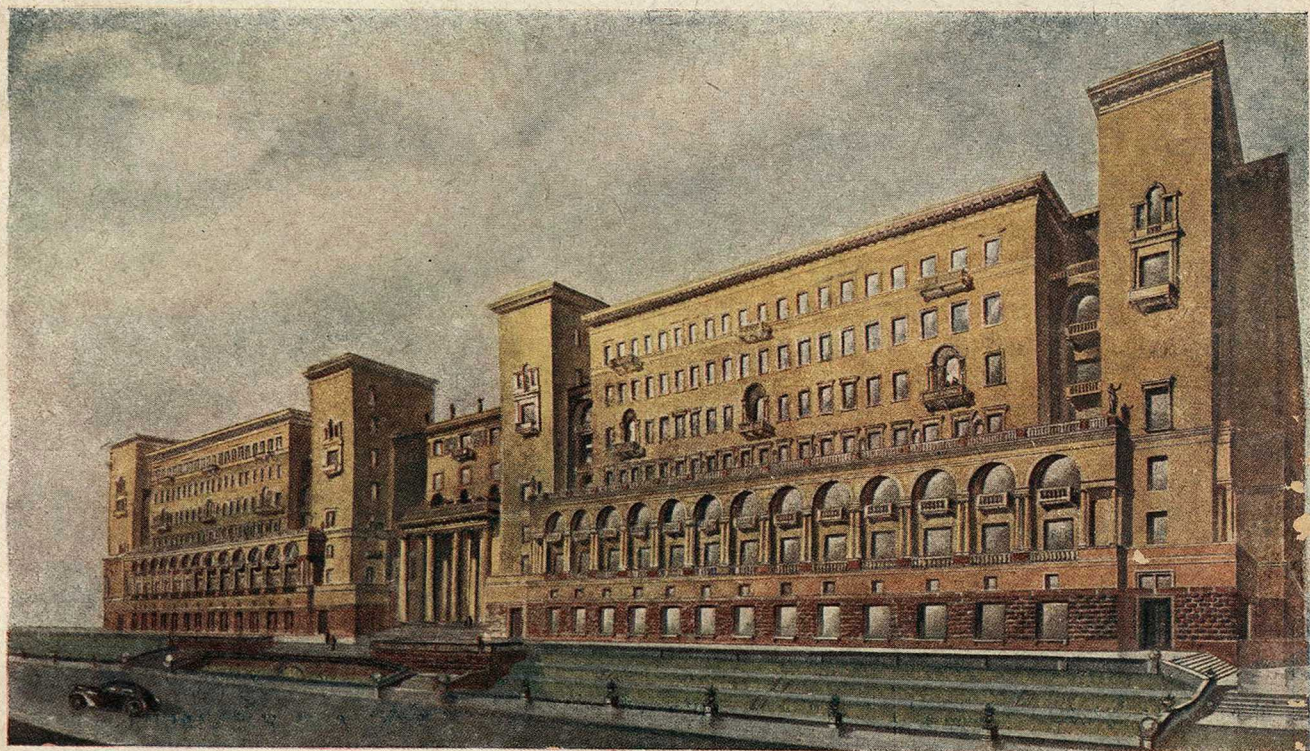


СТРОИТЕЛЬСТВО МОСКВЫ

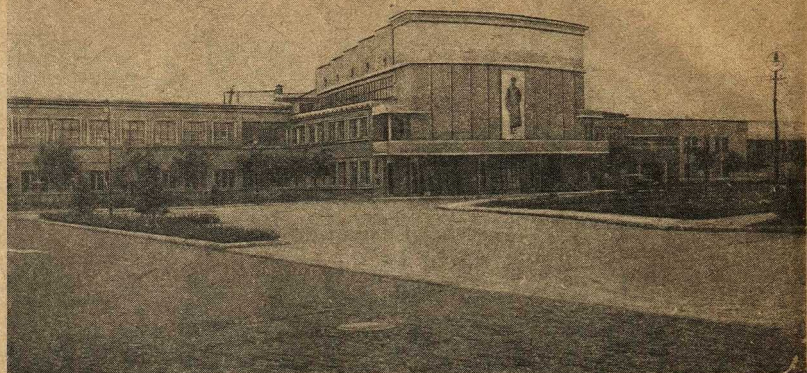


Жилой дом РЗСКТ «Инжкоопстрой», строящийся на Котельнической набережной. Перспектива.
Автор проекта арх. Ловейко

1 9 15 3 5

И В Д А Н И Е М О С С О В Е Т А

ПОСТОЯННАЯ ВСЕСОЮЗНАЯ СТРОИТЕЛЬНАЯ ВЫСТАВКА



Содержание выставки

1. Реконструкция Москвы.
2. Планировка и архитектура новых социалистических городов и районов СССР.
3. Стройки-гиганты тяжелой промышленности.
4. Инженерные конструкции в металле, железобетоне и дереве. Основания и фундаменты.
5. Строительные материалы.
6. Механизация строительных работ.
7. Санитарно-техническое строительство.
8. Дорожное строительство. Строительство метро II очереди.

Выставка открыта ежедневно,
кроме 1, 7, 13, 19 и 25 чисел
м-ца, от 12 до 22 час.

АДРЕС: Фрунзенская наб., 70.
Прямое сообщение—автоб. 23.
Метро, трамвай №№ 42, 47 и Б,
автобус Б до Крымской площ.,
далее от Крымского моста—
трамвай — «Фрунзенская наб.»
(3-я остановка).

СПРАВКИ ПО ТЕЛЕФОНУ:
Г-3-62-08 и Г-3-78-93, доб. 43.

ИЗ ОТЗЫВОВ О ВЫСТАВКЕ

Выставку должна знать не только Москва, но и весь Советский Союз.

Л. М. КАГАНОВИЧ.

Выставка оставляет хорошее впечатление. Она безусловно сыграет большую роль в деле индустриализации строительства.

Арх. К. АЛАБЯН.

Осмотрел, хотя и бегло, выставку. Мысленно сравнил ее с всемирно-известным музеем в Мюнхене и искренно подивился тому, каких результатов можно достигнуть при непреклонном устремлении воли к поставленной цели.

Инж. Г. Б. КРАСИН.
Гл. инж. стр-ва Дворца Советов СССР.

Мой первый осмотр выставки поразил меня, хотя недавно я был на Чикагской выставке и, казалось, мог бы не особенно удивляться

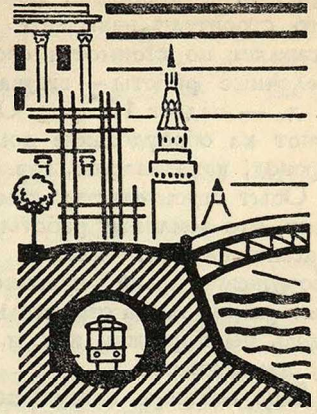
НИКОЛАЕВ.
Гл. конструктор стр-ва Дворца Советов СССР.

Виденное мною на выставке превзошло все мои ожидания. Обилие и богатство материалов поможет всем интересующимся ближе и лучше усвоить и изучить строительное дело.

Арх. ЛЕВИТОВ.

СТРОИТЕЛЬСТВО МОСКВЫ

XII ГОД ИЗДАНИЯ

15
1935

ДВУХНЕДЕЛЬНЫЙ АРХИТЕКТУРНО-СТРОИТЕЛЬНЫЙ ЖУРНАЛ МОСКОВСКОГО СОВЕТА РК и КД

Реч ь т о в а р и щ а Х Р У Щ Е В А

НА СОВЕЩАНИИ ПО ВОПРОСАМ СТРОИТЕЛЬСТВА В ЦК ВКП(б)

Товарищи! Если бы указать на карте Советского Союза стройки, с которых прибыли делегаты нашего совещания, и сооружения, уже законченные ими, вся карта нашей огромной страны, от края до края, покрылась бы флажками фабрик, заводов, электростанций, железных дорог, мостов, портов, общественных и жилых зданий, построенных и строящихся.

Это была бы живая картина индустриализации СССР, которую рабочий класс под руководством партии во главе с товарищем Сталиным последовательно, твердо и победоносно проводит в борьбе со всеми врагами строительства социализма.

Разбив сопротивление кулачества и остатков господствовавших до Великой пролетарской революции классов, разгромив контрреволюционную троцкистско-зиновьевскую оппозицию и правых оппортунистов, мы построили материальную основу социалистического общества.

В этой борьбе строители, выполняя волю партии, шли в первых рядах. Не имея опыта и квалифицированных кадров, преодолевая громадные трудности, они создали сооружения, которыми по праву гордится наша страна, которые известны всему миру. Борьба за Днепрострой, Магнитострой, Кузнецкстрой, Метрострой и тысячи других строек вошла в историю нашей революции как одна из самых блестящих ее страниц.

Опираясь на достигнутые уже нами успехи, мы должны теперь подвергнуть жесткой и требовательной критике те недостатки в строительстве и промышленности стройматериалов, которые мешают нам двигаться вперед, в ногу с остальными отраслями народного хозяйства.

Эта критика и самокритика особенно необходимы для московских строителей, потому что на них возложена почетная задача выполнения сталинского плана реконструкции Москвы, плана громадных масштабов и объемов, требующего новых, передовых методов строительства и производства стройматериалов.

Организационные вопросы. Распыленность характерна для всего нашего строительства, но особенно велика она у нас в Москве, где строят десятки различных организаций. Всего в Москве в настоящее время сооружается 293 дома, а строят их 143 организации. Основное место занимают организации, строящие так называемым «хозяйственным» способом, — их насчитывается 111.

Чтобы упорядочить строительство в Москве, необходимо запретить строительство «хозяйственным» способом, а для выполнения заказов мелких застройщиков создать специальную строительную организацию при Московском Совете. Такая организация должна была бы объединять заказы мелких застройщиков и сооружать не десятки мелких домов, а крупные здания, в которых каждый застройщик получал бы жилую площадь пропорционально вносимым им средствам.

При наркоматах, которые ведут в Москве огромное строительство, надо создать специальные тресты по жилищному строительству. Такие тресты могут быть созданы при Наркомтяжпроме, Наркомпути, Наркомлеппроме и т. д. Все эти тресты должны иметь твердый государственный план жилищного строительства, за выполнение которого они отвечали бы перед своим наркоматом и Московским Советом.

О промышленности стройдеталей. Товарищ Орджоникидзе в своей речи совершенно правильно вскрыл недостатки в нашем строительстве и промышленности стройматериалов и указал меры, которые должны быть приняты для коренного улучшения дела. Я считаю, что мы имеем теперь все возможности для того, чтобы вывести наше строительство в передовые отрасли народного хозяйства. Одно из средств достижения этой цели — развитие промышленности стройдеталей. Если мы разложим стоимость дома в московских условиях на стоимость отдельных составляющих его частей, мы увидим, что

стоимость фундамента, стен и крыш составляет примерно 31 проц. всей стоимости дома. Перекрытия, перегородки, полы, окна, двери — то, что строители называют «начинкой» дома, составляет по стоимости около 33 проц. На отделочные работы — штукатурные, малярные и т. д. — падает 12 проц. Остальные расходы падают на оборудование дома — отопление, водопровод, канализацию, газ и т. д.

Опыт строительства домов в Москве показывает, что земляные работы — их, конечно, надо механизировать, кладка фундаментов и стен, сооружение крыш производятся сравнительно быстро. Но когда строитель подходит к перекрытиям, перегородкам и т. п., темпы стройки сразу замедляются.

Еще большие затруднения начинаются в период отделочных работ и оборудования дома водопроводом, канализацией, газом и т. д.

Разве мы не можем механизировать эти работы и печь эти ступени и подоконники, как лироги, на заводах? Конечно, можем. Опыты такого заводского изготовления мозаичных деталей уже поставлены у нас в Москве, и мы сейчас проектируем завод, который должен будет выпускать десятки тысяч квадратных метров ступеней и подоконников.

Но ведь заводским путем можно и нужно изготовлять и другие строительные детали. Возьмите, например, перегородки. Мы должны организовать специальные заводы и делать там перегородки целыми простенками. А у нас даже перемычки на окнах делают таким образом: установят арматуру, поставят опалубку, залиют бетон и выжидают 28 дней, покамест он не схватится, вместо того, чтобы делать эти перемычки заводским путем.

Надо решительно отказаться от таких приемов, и тогда мы неизмеримо шагнем вперед как в отношении темпов, так и в отношении резкого снижения стоимости нашего строительства. *(Одобрительный шум в зале).*

Очень трудоемкой работой является до сих пор штукатурка. Мы в Москве частично механизировали штукатурные работы, применили штукатурные насосы с компрессорами, но нам еще до сих пор не удалось механизировать именно те операции, которые требуют особенно квалифицированных штукатуров: например тягу карнизов и т. д. Между тем за границей применяется так называемая сухая штукатурка, т. е. готовые плиты из древесной массы или из гипса, покрытого бумагой. Эти плиты производятся на заводах, привозятся готовыми на стройку и там прикрепляются шурупами или специальными шипами к перегородкам. Сухая штукатурка во много раз ускорила бы темпы отделочных работ и удешевила бы строительство.

Образцы сухой штукатурки у нас изготовлены уже давно. Но до сих пор эти образцы лежали только в кабинетах. Мы должны заставить промышленность давать нам не образцы, а полностью удовлетворить потребность жилищного строительства в строительных деталях. *(Аплодисменты).*

Недавно я видел образцы отделочных плит из прессованного дерева. Лесохимический институт Наркомлеса освоил технологический процесс изготовления этих плит.

Голос. 3 года этим образцам.

Хрущев. Я как раз об этом и говорю, что необходимо дать не образцы этих плит, а наладить массовый их выпуск. Нужно только взяться за это дело по-настоящему.

Молотов. Надо трясти основательно кое-кого в органах Наркомлеса, тогда выйдет.

Хрущев. Я согласен, выйдет безусловно. Мы должны организовать заводы отделочных плит, изоляционных плит, заводы пустотелых плит для перекрытий и перегородок.

Я считаю, что строительные детали должен давать нам Наркомат лесной промышленности. Тов. Лобов очень сильно помог нам в этом году, изготовив столярные изделия для школ. Мы ему выражали благодарность и готовы повторить эту благодарность несколько раз, тем более, что он взял на себя подобное же обязательство и на будущий год. *(Общий смех. Аплодисменты).* Но дружба дружбой, служба службой...

Лобов. А табачок врозь. *(Общий смех).*

Хрущев. Это был шаг вперед. Скверно то, что мы еще не добились отличного качества этих столярных изделий. Надо это дело усовершенствовать, развить и удешевить. Наркомлес должен построить заводы готовых столярных изделий и полуфабрикатов. Эти заводы должны быть оборудованы мощным сушильным хозяйством.

Наркомлес должен давать строительству готовые изделия и полуфабрикаты. Это вовсе не значит, что Моссовет отказывается от какой-то части строительства. Моссовет выполнит работу по реконструкции Москвы, которая возложена на него партией и правительством.

Орджоникидзе. В том числе и газовый завод построите? *(Смех).*

Хрущев. Нет, зачем мы будем строить газовый завод, когда мы имеем такой солидный наркомат — Наркомтяжпром, который рекомендовал себя своей работой по строительству...

Каганович. Правильно! *(Общий смех, аплодисменты).*

Хрущев. ...который построил тысячи заводов, в том числе немало коксо-газовых, который имеет прекрасные проектные мастерские, свои кадры! Мы, строя газовый завод, будем кустарничать, а я выступаю против кустарничества. Зачем же мне кустарничать?! *(Общий смех, аплодисменты).*

Я считаю, тов. Серго, что вы построите хороший газовый завод!

Орджоникидзе. Тогда — деньги ваши — стройка наша.

Хрущев. Деньги у нас государственные, мои и ваши — это деньги советской власти. По какой графе они идут это не важно, а завод вы построите!

Каганович. И графа у него надежнее! *(Общий смех, аплодисменты).*

Хрущев. Вопрос о строительных деталях тесно связан с вопросом о стандартах. Без стандартов строительные детали на заводах готовить невозможно. Но надо сказать, что в настоящее время у нас к стандартам наблюдается некоторое недоверие. Это объясняется теми ошибками, которые были допущены при введении стандартов несколько лет тому назад. Нужно поднять значение наших стандартов.

Голоса. Правильно.

Хрущев. Если стандарт плох, то в этом виноват не стандарт, а тот, кто его разрабатывал. Необходимо создать авторитетные комиссии по разработке стандартов с участием архитекторов.

Необходимо разработать доброкачественные, солидные стандарты и дать их на заводы для массового изготовления.

Стандартизация должна охватить и такие детали, как канализационные стояки, водопроводные трубы, фитинги и т. д. Наши проектировщики обязаны заранее сказать строителям, сколько стояков, угольников, тройников и т. п. и в каких местах требуется для дома, так, чтобы эти стояки не выпирали из стены, а были утоплены в нее.

Стройка дома должна все больше и больше превращаться в сборку строительных деталей.

О механизмах. Надо признать, что среди строителей до сих пор имеются сильные антимеханизаторские настроения. Всякая попытка применить новые механизмы, новые машины встречает колоссальное сопротивление.

Молотов. Правильно. Правильно!

Хрущев. Здесь на совещании совершенно правильно указывали, что строителю значительно меньше хлопот при ручном труде, чем тогда, когда он применяет механизмы. Грабари или каменщики в конце концов худо или хорошо сами организуют свою работу, а если они простаивают, их можно перебросить на другую работу. Между тем бездействующая машина или механизм мозолит всем глаза и создает для строителей всяческие неприятности.

Мы должны механизировать строительство, начиная с земляных работ. Нам нужны экскаваторы небольших размеров, приспособленные для работы в городских условиях на стесненных участках, нам нужны транспортеры и самосвалы. Перевозки инертных материалов и грунта достигают огромных размеров. Проект предложенный говорит о 250 самосвалах для строек. Это очень мало! Для одной Москвы нужно по крайней мере штук 400—500 самосвалов!

Нужно, чтобы наши специалисты подумали о механизации разгрузочно-погрузочных работ.

Оборудование домов. Значительные трудности испытывает наше жилищное строительство из-за недостатка предметов оборудования дома. Например, ванны, умывальники и т. д. мы делаем не в Москве, а привозим с заводов Западной области. Для чего возить ванны за несколько сот километров, т. е. по существу под воздух занимать вагоны, портить эти ванны при погрузке и выгрузке, когда мы могли бы делать их недалеко от Москвы? Ванн, умывальников, моек, раковин нехватает. Нужны новые заводы для производства этого так называемого санитарно-технического оборудования под Москвой.

Необходимо решительно улучшить качество этих изделий, а то наши тресты дошли до того, что в своих преискурантах пишут: ванна хорошая стоит столько-то, ванна плохая — столько-то, а ванна никуда не годная — столько-то. (Смех).

Орджоникидзе. В каком преискуранте?

Хрущев. В преискуранте на 1935 год Всесоюзного треста коммунального оборудования, — я вам его покажу. (Передает тов. Орджоникидзе). (Смех, аплодисменты).

Возьмите электроарматуру. Кто у нас разрабатывает стандарты на электроарматуру? Никто! Качество выключателей и других деталей неважное. Эти вопросы нужно поставить в Госплане и в Наркомате коммунального хозяйства. Наркомат коммунального хозяйства не подает своего голоса.

Голоса. Правильно!

Хрущев. Не защищает, не дерется за эти вопросы.

Голоса. Правильно! (Аплодисменты).

Молотов. К сожалению, это отвечает истине.

Хрущев. И здесь его не слышно и не видно.

Отделка квартир, внешний их вид зависят во многом от качества скобяных изделий — ручек, задвижек, шпингалетов и т. д. Надо поставить на заводах, изготавливающих эти изделия, современные прессы, штампы, добиться, чтобы они давали нам дешевые, хорошие, добротные изделия. А сейчас все это у нас делается на наковальне, молоточком, прогреваются, простукиваются.

А можно это делать не кустарно. Кто определяет, сколько нужно скобянки? Никто не определяет. Кто определяет образцы скобянки? Никто этим не занимается. Нужно поставить эти вопросы по-государственному. У нас жилищное строительство будет развиваться все шире и шире. Нельзя предоставлять это дело самотеку.

Межлаук. И фонды определять?

Хрущев. Валерий Иванович, нужно иметь скобянку.

Каганович. Он себе скобянку, а вам фонды. (Общий смех).

Хрущев. Кстати Валерий Иванович заговорил о фондах. Для Моссовета, специально для жилищного строительства нужно иметь особую графу по фундам строительным материалам и оборудования. Это надо сделать обязательно.

Межлаук. Это правильно!

Хрущев. Я считаю, что эти фонды должны распределяться между строительными трестами в соответствующих пропорциях.

Голос. Это идет речь о Москве, а как насчет прочих мест?

Хрущев. Я не хочу сказать, что другим не нужно, но как работник московский я ставлю вопрос о Москве.

Орджоникидзе. Для столицы пролетарского государства надо эти вопросы ставить.

Каганович. Если вопросы ставятся для Москвы, они ставятся и для всего Союза. (Аплодисменты).

Хрущев. Последний вопрос из этой группы — о стекле. Московское жилищное строительство получает стекло с Константиновского зеркального завода. Его продукция нехватает для удовлетворения потребности всей Москвы. Мы не можем оставлять наши новые промадные здания без зеркального стекла. Необходимо построить близ Москвы, на базе местных песков, новый большой завод зеркального стекла.

Теперь, когда мы создали мощную промышленность, когда мы производим сложнейшее оборудование, когда мы можем построить любую машину, — теперь мы можем и должны широко двинуть вперед производство оборудования для домов. Заводы, изготавливающие трубы, фитинги, санитарно-техническое оборудова-

ние, газовые и дровяные колонки, электроарматуру, стекло, обои, линолеум и т. д. и т. п., так же необходимы для жилищного строительства, как кирпичные и цементные заводы.

Двинуть вперед развитие заводов, производящих оборудование для домов, реконструировать их, заставить выпускать изделия высокого качества, разнообразного ассортимента и современных образцов, — такова задача.

О внутренней планировке и стоимости домов.
В последние годы мы в Москве благодаря прежде всего борьбе тов. Л. М. Кагановича за качество строительства покончили со строительством так называемых коробок и подняли вопросы архитектуры на ту высоту, которой они заслуживают. Наши архитектурно-проектные мастерские, хотя и еще находятся в поисках нового стиля, достойного нашей эпохи, начинают все же давать проекты достаточно высокого качества. Некоторые дома, построенные за последнее время, уже радуют глаз. Однако, необходимо признать, что ряд архитекторов несколько увлекается внешней стороной дела и нередко заботится лишь о том, чтобы дать красивый фасад, красивую картинку. Вопросы конструкции дома и внутренней планировки квартир отодвигаются некоторыми на задний план. Это большой недостаток.

Голос. Правильно! (*Аплодисменты*).

Хрущев. Конечно, мы должны постоянно думать о красоте города в целом, о красоте улиц и площадей, но нельзя же забывать, что человек живет не на улице и не может жить одной только красотой. Для рабочего, для каждого трудящегося нужно удобное, гигиеничное жилище. Удобство жилища, квартиры, определяется не в малой степени правильной и удачной его планировкой. Между тем, нередко в наших новых домах можно видеть комнаты с пятью и больше углами и другими недостатками.

Мы должны обратить внимание архитекторов на все эти вопросы.

Я считаю, что оплата архитекторов — авторов проектов — должна быть перестроена. Сейчас архитекторы, как это ни странно, больше всего получают за эскиз, т. е. за картинку, и меньше всего за технический проект и рабочие чертежи. Все это необходимо перевернуть с головы на ноги. Основную часть заработка архитектора должна составлять оплата за технический проект и рабочие чертежи. Необходимо разработать вопрос о такой системе зарплаты архитекторов или об установлении премиальной оплаты, которая бы стимулировала у архитекторов стремление дать не только красивое и прочное, но и более дешевое сооружение.

До сих пор, к сожалению, при оценке достоинств того или иного архитектора совершенно не принимается во внимание, во что обошелся кубометр зданий, построенных по его проектам. В результате, надо сказать прямо, архитекторы часто не думают о стоимости жилищ, которые они проектируют, не заботятся о советской копейке и совершенно отрываются в своих проектах от вопросов экономики. Это вредное явление надо ликвидировать.

К сожалению, архитекторы не одиноки. Наши инженеры-строители также мало внимания обращают на смету и необходимость ее соблюдения. Есть смета, составленная для банка, ко-

торый без сметы ведь не отпустит денег. Для работы же, для жизни у строителей существует какая-то совершенно иная смета.

Голос. Эта смета для души! (*Смех*).

Орджоникидзе. Для души-то для души, но деньги он берет!

Хрущев. Строитель сначала составит так называемую основную смету, потом начинает составлять дополнительные сметы. Мне кажется, что в этом повинен несколько и Госплан, и его органы на местах. Иной раз у нас для всех видов жилищного строительства дают одни и те же нормы, не принимая во внимание того, что дома строятся по-разному, с различным архитектурным оформлением. Лошадь и слон идут за одну голову, хотя слон, как известно, съедает за 10 лошадей. (*Смех*).

Надо создать дифференцированные нормы в зависимости от тех требований, которые предъявляются к архитектурному оформлению дома. Необходимо, чтобы люди, которые работают по смете и снижают стоимость строительства, премировались за хорошую работу. С другой стороны, надо, наконец, начать карать людей за превышение сметы. Надо, чтобы они чувствовали ответственность перед государством. Пора прекратить преступное пренебрежение к утвержденным сметам.

Приходится признать, что наши архитекторы нередко подводят инженеров-строителей, составляя проекты и сметы таким образом, что часть работ остается скрытой, не показанной ни в проекте, ни в смете. Только в процессе стройки обнаруживается необходимость в этих не предусмотренных ни проектом, ни сметой работах.

У нас в этом году некоторые архитекторы — авторы проектов школ — подогнали проекты к стоимости, установленной правительством, не указав ряд работ. В результате, по некоторым школам из-за этого был допущен перерасход. Необходимо установить такой порядок, чтобы начальник стройки еще до начала стройки проверял проект и смету и подтверждал свое согласие с ними своей подписью.

Товарищи! Наши строители дали в прошлом немало образцов героической работы, самоотверженной борьбы за выполнение указаний партии и правительства. Теперь на стройках развертывается стахановское движение, и есть уже немало прекрасных стахановцев-строителей, которые, каждый в своей области, продумали процесс работы, применили стахановские методы работы и добились высокой производительности труда.

Нет сомнения, что после данного совещания строители с еще большей энергией развернут стахановское движение, с еще большей настойчивостью возьмутся за преодоление своих недостатков, за то, чтобы строить прочно, быстро, красиво и дешево.

Строители Москвы — рабочие, инженеры, техники, на которых возложена ответственная задача реконструкции столицы нашей великой родины, приложат все свои силы, весь свой опыт, все свои знания к тому, чтобы с честью справиться с задачами, поставленными перед ними партией, правительством, товарищем Сталиным! (*Продолжительные аплодисменты*).

За удобную и красивую квартиру

В порядке подготовки к проектированию жилищного строительства 1936 г. отделом проектирования Моссовета разработан и представлен на рассмотрение директивных органов ряд предложений, цель которых сделать новые жилищные дома и квартиры возможно более удобными, культурными, здоровыми и красивыми.

В связи с директивными указаниями о генеральном плане реконструкции г. Москвы жилищное строительство и его архитектура приобретают новый характер и новые черты.

Жилищное строительство не может теперь рассматриваться изолированно от других видов строительства города. Целостное архитектурное оформление площадей, магистралей, набережных, улиц и кварталов должно привести к созданию гармонически уравновешенных архитектурных ансамблей, живописных и жизнерадостных жилых комплексов.

К постройке в Москве допускаются жилые дома высотой не ниже 6 этажей, а на широких магистральных и в пунктах города, требующих наиболее выразительного и парадного оформления, дома в 7—10—14 этажей. Каждый отдельный жилой дом будет представлять собою крупное сооружение в среднем на 100—150 и более квартир. В архитектуре жилых домов решительность отвергается казарменный вид, бесформенность масс и силуэта, безрассудная скупая стандартность, упрощенчество и в то же время всякого рода украшенчество и роскошествование. Архитектура жилых зданий должна отразить в себе высокую культуру художественного вкуса и мастерства, достижения современной строительной техники и широчайшие возможности в выборе средств художественной выразительности. Новому жилому дому должен соответствовать новый архитектурный образ.

Жилые дома будут строиться на десятки лет. Поэтому проектируя и строя их сейчас, мы должны рассчитывать на удовлетворение постоянно возрастающих культурных потребностей населения. Это обстоятельство делает задачу проектирования и строительства жилых домов особенно ответственной.

В связи с этим отдел проектирования Моссовета в своих предложениях и установках особенно подробно останавливается на составе и организации квартир в жилищных домах, а также на их оборудовании.

Согласно постановлению СНК СССР от 23/IV 1934 г. жилище по своей бытовой организации должно быть двух категорий. Первая категория — это односемейная квартира и вторая — квартира с комнатами для одиноких и малосемейных. По мнению отдела проектирования односемейные квартиры в ближайшие годы должны строиться в 2—2½, 3—3½, 4—4½ и 5½ комнат. Квартиры для одиноких и малосемейных — в 5 и 6 жилых комнат (кроме комнаты общего пользования), группирующихся в жилые ячейки из одной и двух комнат. За 1½

комнаты в данном случае принимается дополнительная жилая комната площадью 6—7 м² с минимальным объемом воздуха в 19,20 м³ (при высоте 3,20 м). Дополнительная комната вводится в состав квартиры как для сообщения последней большей гибкости в бытовом отношении, так и с целью использования этой комнаты при надобности в качестве помещения для домашней работницы. Дополнительная комната должна иметь самостоятельный вход (не через кухню).

Такое решение вопроса о помещении для домашней работницы нам кажется вполне удовлетворительным и перспективно верным. Следует иметь в виду, что институт живущих домашних работниц с течением времени очевидно уступит место институту приходящих работниц. В дальнейшем же, с развитием социалистических форм хозяйственно-бытового обслуживания отпадает и эта категория обслуживания. Если домашней работницы нет, то дополнительная комната, объем которой 19,20—22,4 м³ превышает обычный для спален санитарный минимум 17 м³ на человека, сможет быть использована как самостоятельная комната для одного из членов семьи. Возможно также присоединение ее к соседней жилой комнате.

Величина односемейных квартир по их жилой площади устанавливается следующая:

2 комнаты	35—40 м ²
2½ " "	40—45 "
3 " "	50—60 "
3½ " "	55—65 "
4 " "	65—80 "
4½ " "	70—85 "
5½ " "	85—100 "

В отношении размеров жилых комнат в односемейных квартирах рекомендуется ориентироваться на площади: 12, 15, 18, 21, 24, 28 и 30 м².

Отступления от указанных норм возможны в пределах до 5% в ту или иную сторону. При этом минимум в 12 м² для жилой площади комнаты снижению не подлежит.

Приведенные цифры для площадей отдельных комнат и квартир основаны на определенных принципах заселения при учете наиболее характерных вариантов состава семьи.

Принципы заселения в основном следующие:

1) Жилая комната на 1 человека	12 м ² (минимально)
" " " 2 взрослых	18 м ² (9 × 2)
" " " 2 детей старше 8 лет	18 м ² (9 × 2)
" " " 1 взрослого и 1 ребенка до 8 лет	15 м ² (9 + 6)
" " " 1 взрослого и 2 детей до 8 лет	21 м ² (9 + 6 + 6)

2) Как правило, дети не спят в спальне родителей. Исключение может быть сделано для грудного ребенка.

3) Для детей старше 8 лет принимается та же норма площади, что и для взрослых, учиты-

вая, что дети школьного возраста особенно нуждаются в свободной площади для их занятий.

4) Дети разного пола старше 8 лет в одной комнате, как правило, не помещаются.

Жилая площадь квартир для одиноких и малосемейных, включая комнату общего пользования, устанавливается:

Для квартир в 5 жилых комнат 100-105 м²
 „ „ „ 6 „ „ 110-120 „

При этом отдельные жилые ячейки должны иметь площадь — однокомнатные 12—18 м² и двухкомнатные 27—35 м².

Отступления от указанных норм могут быть допущены в пределах 5% в ту или другую сторону. Минимум для жилой комнаты в 12 м² здесь также не может быть снижен.

При застройке квартир в жилых домах предлагается в отношении количества их руководствоваться следующими средними нормами в 0/0/0:

При высоте жилого дома

	в 6 и 7 этажей	в 8 и более этажей
Односемейных квартир в 2 и 2½ комнаты	20	10
То же в 3 и 3½ комнаты	55	50
То же в 4 и 4½ комнаты	10	20
То же в 5½ комнат	5	5
Квартир для одиноких и малосемейных в 5 и 6 комнат	10	15

В состав односемейной квартиры входят:

1. Жилые помещения: а) общая комната от 15 до 28—30 м² в зависимости от величины квартиры. Эта комната служит столовой, местом культурного общения, совместного отдыха, занятий и развлечений членов семьи; б) жилые комнаты. Размеры их были указаны выше. Жилые комнаты рассматриваются как спальни, в то же время, как место для индивидуального отдыха, работы, или занятий отдельных членов семьи; в) дополнительная комната или полукомната размерами 6—7 м² (необязательная).

2. Подсобные помещения; обязательными являются: передняя, кухня, ванная — с душем и умывальником, уборная и кладовая. В квартирах в 4 и более комнат передняя должна иметь естественное освещение. Темные ванны и уборные или освещение их третьим светом не допускается, второй свет не может быть допущен через жилую комнату или через лестничную клетку. Ванну, умывальник и унитаз в квартирах, имеющих 2 и 2½ комнаты, допускается располагать в одном помещении, площадью не менее 4,75 м². Непосредственное соседство уборной с жилой комнатой не допускается. Кухня по площади должна быть пропорциональна жилой площади квартир и равняться в пределах от 6 до 12 м². В кухне должны быть холодный шкаф и шкаф для хранения посуды и др. кухонного инвентаря.

Вся организация односемейной квартиры должна быть направлена к созданию уютного и красивого интерьера. Существенную роль при этом приобретает входная часть квартиры.

Передняя типовой жилой ячейки последнего времени приобрела специфический характер вследствие приспособления ячейки под покомнатное заселение несколькими семьями. Проектировщики стремились создать возможность попасть в каждую из жилых комнат и в группу подсобных помещений непосредственно из передней.

При таком заселении передняя перестала служить целям хранения верхнего платья и превратилась в темный переход из жилых комнат к санитарному узлу и к выходной двери. В современной односемейной квартире, по нашему мнению передняя должна получить совершенно иную трактовку.

В одной своей части, ближайшей к выходной двери, она должна служить прихожей, где оставляют и хранят верхнюю одежду. Назначение другой ее части — служить собственно передней, т. е. комнатой, вводящей в квартиру. Такая передняя комната, в зависимости от приема архитектурной композиции жилища, будучи в той или иной мере изолированной от прихожей, может превратиться в приемную—холл, или может слиться с общей комнатой квартиры, существенно изменяя архитектурное лицо, организацию и номенклатуру помещений жилища. Следует иметь в виду, что эта трактовка передней порывающая с традициями, ведущими свое начало от передних в мелких квартирах в доходных домах прошлого и от передних в квартирах, заселявшихся покомнатно, не только дает преимущество с точки зрения удобства и привлекательности жилья, но во многих случаях приводит к экономии подсобной площади.

Вопрос о непосредственном освещении передней должен решаться в зависимости от принятого приема планировки.

Квартиры для одиноких и малосемейных должны иметь 5—6 жилых комнат с группировкой последних по 1—2 при заселении. Число отдельных групп, живущих в квартире, как правило, не должно превышать трех. В состав квартиры должны входить: а) прихожая, б) комната общего пользования площадью 24—28 м², в) жилые комнаты на 1—2 человека (площадь 12 м²—1 человек; в 15—18 м²—2 человека), г) каждая комната или группа из двух комнат оборудуется умывальником, шкафами и должна иметь место для вешалки; д) общая кухня площадью 12—15 м², организованная и оборудованная с расчетом на возможность удобного ведения хозяйства (тремя отдельными группами населения квартиры); е) ванная и ж) уборные мужская и женская с изолированным помещением для умывальника при каждой из них; уборные должны освещаться непосредственным дневным светом.

Во всех жилых домах квартирнного типа выше 7 этажей обязательно устройство двух лестниц для обслуживания каждой квартиры. Для квартир, располагаемых в домах высотой 5, 6 и 7 этажей, должно быть предусмотрено сообщение с соседней лестничной клеткой или со специальной запасной лестницей при посредстве переходов, балконов и т. п. Жилые дома квартирнного типа должны быть оборудованы лифтами, мусоропроводами, газом, центральным отоплением, вытяжной вентиляцией, водопроводом, канализацией, электросетью, телефонной сетью, радио и другими видами городского благоустройства.

Качество наших жилищ страдает вследствие оборудования их весьма несовершенными и зачастую безвкусными и антихудожественными приборами. Санитарно-технические приборы, принадлежности осветительного и бытового электрооборудования, скобяные изделия и т. п. далеко отстают от образцов западной Европы и

Д о м И Т Р

н а

З е м л я н о м

в а л у

Законченный строительством по проекту арх. И. З. Вайнштейна жилой дом для ИТР по Земляному валу является лишь сравнительно небольшой частью возводимого здесь жилого комплекса. Поэтому дать полную характеристику архитектурного решения здания можно будет лишь по окончании строительства 2-й и 3-й очередей. По проекту участок, отведенный под застройку, разрезается новой запроектированной по генплану улицей (проспект Сталина) и застраивается двумя угловыми корпусами. Композиционно оба эти корпуса, имея симметрично нарастающие членения к углам, объединяются осью проезда. Это и должно дать единое впечатление от застройки, а принимая во внимание значительные масштабы строящихся зданий — создать довольно внушительный ансамбль.



Жилой дом ИТР. Земляной вал. Колоннада 9 этажа.
Автор проекта арх. И. З. Вайнштейн.

Америки как в отношении выбора, так и в отношении их удобства, внешнего вида и отделки. Необходимо добиться для наших новых домов нового культурного и красивого оборудования, имея в виду, что забота о человеке, проявленная в этой области, должна дать весьма положительные результаты.

При жилых домах надо проектировать следующие хозяйственные помещения:

а) сарай (в подвале) для хранения топлива при отсутствии газа;

б) помещения для домоуправления;

в) помещения для обслуживающего домовладения персонала (дворники, истопники, слесари и пр.;

г) в случаях отсутствия теплофикации допускается устройство в подвальных этажах жилых домов котельных центрального отопления с помещениями при них для хранения топлива в объеме, не превышающем месячного запаса;

д) в подвальных этажах и в квартирах по согласованию с ПВО устраиваются помещения специального назначения.

Устройство в подвальных этажах жилых домов прачечных не разрешается

Во дворе должно предусматриваться устройство удобных подъездов для заезда имущества и т. п.

Толщина наружных кирпичных стен в жилых домах не должна иметь менее 2 кирпичей (при кладке на теплом растворе).

По строительству детских садов, детских яслей, магазинов, клубов, амбулаторий и других культурно-бытовых учреждений для обслуживания населения отдельных групп жилых домов в постановлении ЦК ВКП(б) и Совнаркома СССР от 10/VII—1935 г. даны специальные указания (раздел I, п. 14). В развитие этих указаний необходимо разработать соответствующие правила и нормы.



Жилой дом ИТР. Земляной вал. Деталь фасада
Выстроен по проекту арх. И. З. Вайнштейна.

Выстроенная в настоящее время часть комплекса включает 4 секции с 53 квартирами, из которых 18 квартир по 3 комнаты, 28 — по 4 комнаты и 7 квартир — по 5 комнат.

Выстроенный корпус примыкает к существующему 8-этажному зданию и имеет высоту 8 и частично 9 этажей. Первый этаж полностью отведен под магазины. Входы на лестничные клетки устроены со двора. Каждую секцию обслуживает только одна лестница.

Первое, о чем необходимо сказать при оценке этого дома, — это наличие определенных «ножниц» между качеством планировки квартир и качеством архитектурного оформления здания.

Проектировка дома началась в 1932 году и в основу планировки квартир была положена типовая ячейка 1932 года. Дом строился в переходное время для советской архитектуры, в годы переоценки недавних ценностей и поисков новых путей. И, если автору в процессе работы удалось довести внешнюю выразительность здания близко к тем требованиям, которые мы в праве предъявить к застройке главных магистралей столицы, то в отношении жилых ячеек дом остался на пройденных уже ныне позициях 1932 года.

Заселение одной квартиры несколькими семьями, что практиковалось как массовое явление, еще до совсем недавнего времени выработало

специфический тип квартиры, где были выхолены, как правило, все признаки индивидуального жилья. Были забыты такие, казалось бы, элементарные положения, как дифференциация комнат по размерам, необходимость устройства смежных комнат, отделение спальных комнат от жилых, приближение санитарного узла к спальным комнатам и кухни к столовой и многое другое. Теперь же, когда квартира становится действительно жильем только одной семьи, подобная планировка ни в какой степени не может считаться удовлетворительной.

К сожалению, целый ряд из указанных выше недочетов свойственен планировке квартир дома ИТР на Земляном валу. Возьмем, для примера, пятикомнатную квартиру. Входная дверь нас вводит в довольно обширную прихожую-коридор, на который нанизаны все пять комнат, кухня и санитарный узел. Все комнаты непроходные. Раньше, когда квартира заселялась несколькими семьями, это считалось плюсом ее, теперь же такое жилье производит впечатление маленькой гостиницы или общежития. Расположение санитарного узла рядом с кухней у входной двери в квартиру, делает его далеко не всегда удобным для пользования.

Аналогичные явления в той или другой форме можно увидеть и в 3-4-комнатных квартирах.

Наличие только одной лестницы, обслуживающей секцию, учитываемая размеры квартир и этажность, является в данном случае уже прямым недостатком, а отсутствие в квартирах мусоропроводов усугубляет неудобство пользования одной лестницей.

Однако, не все указанные недостатки можно поставить в вину автору проекта, который был связан, как мы говорили, типовой секцией и нормами 1932 года. Отметить же эти недостатки мы считали необходимым.

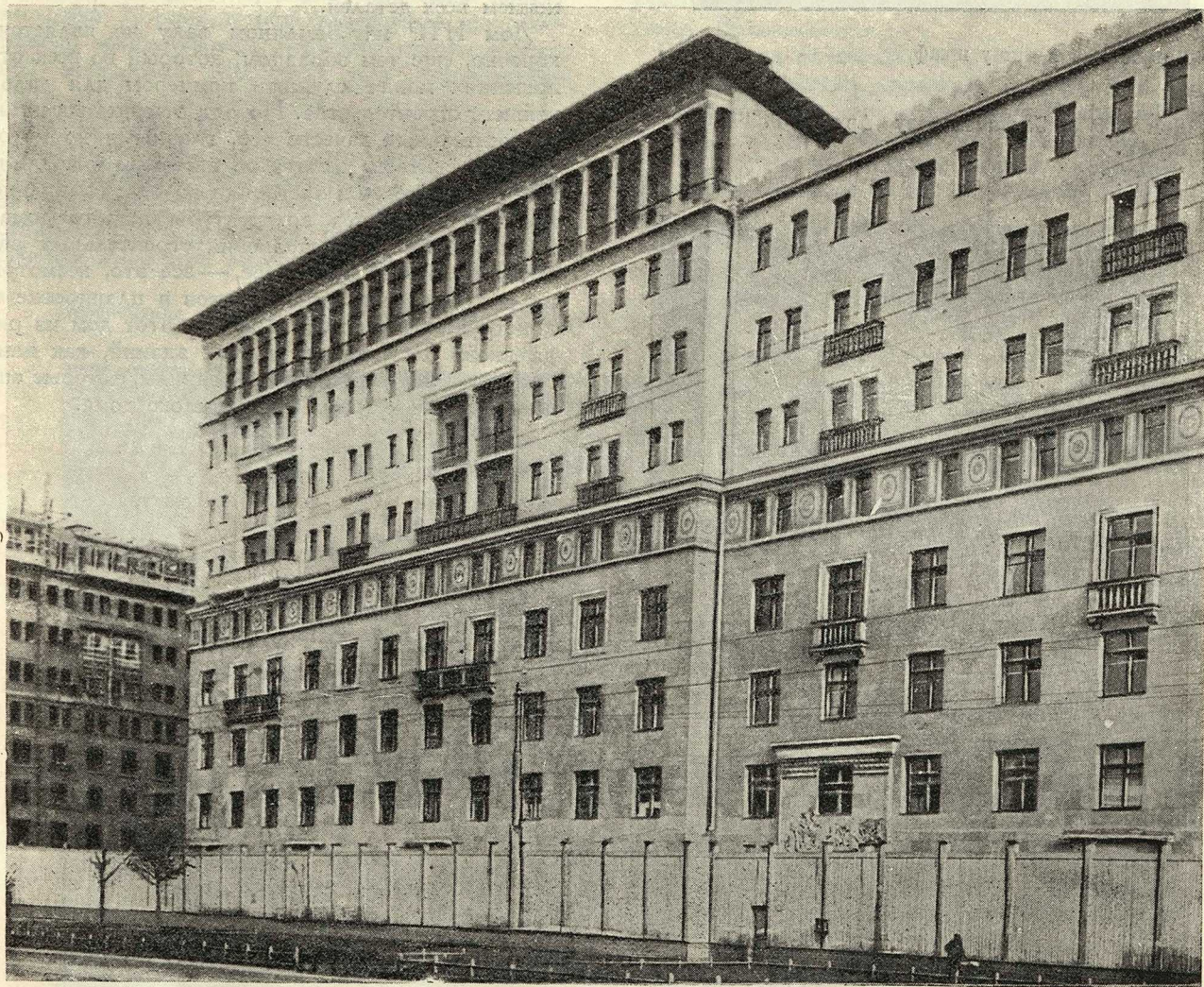
В равной мере не приходится возлагать всю вину на автора проекта за мало удачную конструктивную схему, принятую строителями: кирпичные столбы с заполнением шлако-диатомовыми блоками. Вследствие большой высоты здания, столбы получились настолько массивными, что в квартирах появились многочисленные выступающие внутрь углы, часто совсем ненужные ниши, затемненные места и т. п. Понадобилось немало труда и выдумки, чтобы в процессе стройки хотя бы отчасти сгладить неприятное впечатление от жилых комнат, которое создается в результате этой конструкции.

Композиционный принцип решения фасада здания сведен к решению плоскости стены и поискам хороших пропорций как основных членений фасада, так и его отдельных элементов.

Фасад — совершенно гладкий, с редко расположенными и слабо выступающими балконами, имеет изящное членение по горизонтали поясом плоско-решенного орнамента (сграфито). Плоскость фасада нарушается двумя лоджиями высотой в 2 этажа. Одна лоджия (расположенная ближе к углу) по композиционным соображениям сделана большей. Имея аналогичный элемент на фасаде корпуса, строящегося на противоположной стороне проезда и, таким образом, фланкируя его с обеих сторон, эта лоджия подчеркивает композиционную ось ансамбля. Девятиэтажная часть здания венчается легкой колоннадой—фризом, оформляющим лоджию последнего этажа, и деревянным карнизом большого выноса, решенным в духе раннего ренессанса. Игра светотени ажурной ленты девятого этажа и глубокая тень от карниза создают выгодный контраст с гладью стены, придавая всему зданию интимность и своеобразную монументальность.

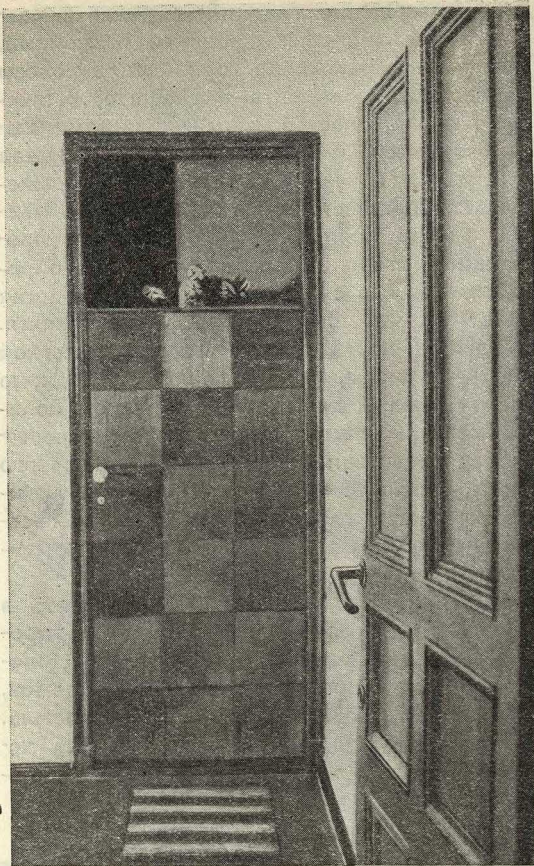
Несмотря на скромность и сдержанность в оформлении фасада, в нем нет элементов упрощенчества. Здание выгодно отличается от многих построенных в последний год жилых домов, декорированных с гораздо большей пышностью.

Арх. И. З. Вайнштейн правильно понял характер архитектуры жилого здания. Он не по-



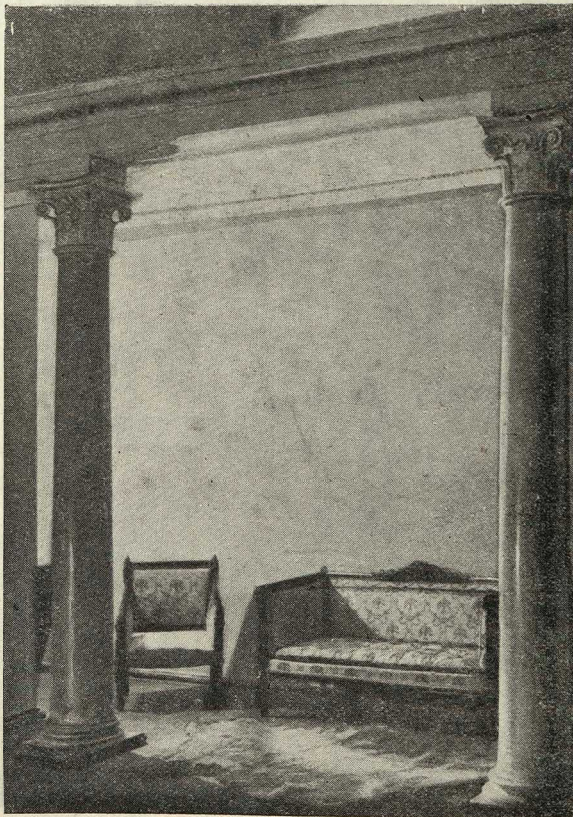
Жилой дом ИТР. Земляной вал. Общий вид. Выстроен по проекту арх. И. З. Вайнштейна.





Встроенный в нишу шкаф.

Дом ИТР на Земляном валу. Арх. И. З. Вайнштейн.

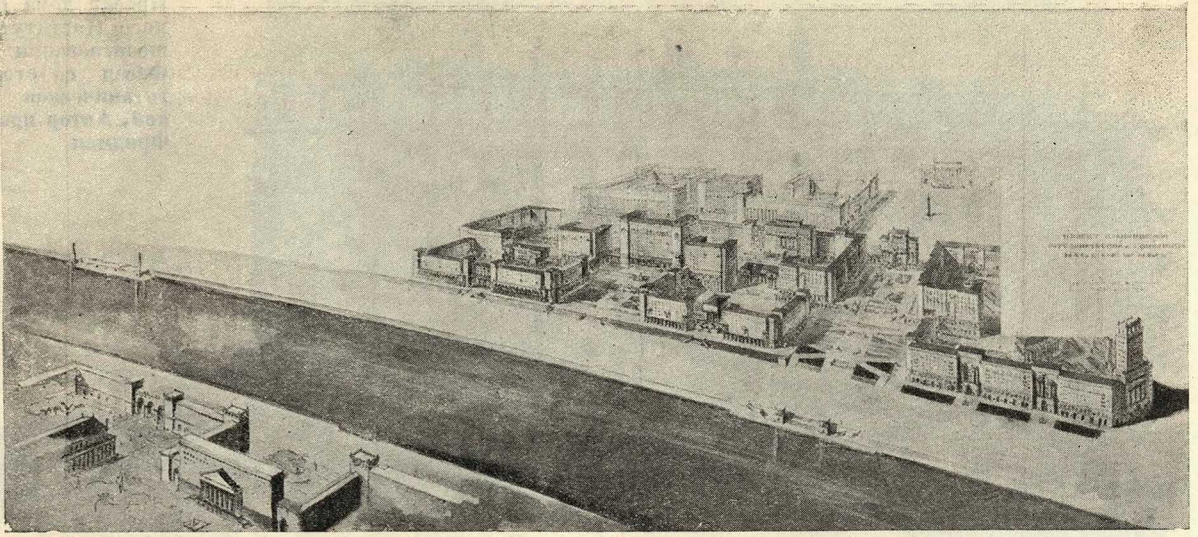


шел по линии ложной монументальности и перегруженности деталями. Хорошие пропорции, простота, масштабность, тщательность прорисовки и выполнения всех деталей и удачное цветовое оформление — вот принципы композиции фасада.

Много внимания и заботы было уделено внутренней отделке квартир. Хорошо выполнена штукатурка по маякам. Тянутые карнизы с применением лепных элементов и лепные плафоны оригинального рисунка производят хорошее впечатление. Покраска комнат сделана со вкусом и разнообразием. Удовлетворительно выполнены столярные изделия. Особо следует отметить хорошо прорисованные и тщательно сделанные стеновые шкафы трех типов: для платья, для посуды и для книг. Общее впечатление от интерьера — хорошее. Автору удалось вдумчивой работой над интерьером сгладить многие недостатки в планировке. Досадное впечатление оставляет только качество скобяных изделий и санитарных приборов, где влияние архитектора было очевидно недостаточным.

Нельзя не отметить положительную роль, которую сыграло в осуществлении этого дома непосредственное участие в постройке архитектора — автора проекта. Арх. И. З. Вайнштейн с самого начала строительства проявил себя подлинным хозяином стройки. Он вникал во все мелочи строительства и лично следил за выполнением всех деталей.

Дом ИТР на Земляном валу не является, конечно, еще тем образцом, который во всех отношениях может служить примером для дальнейшего строительства. Но ряд отмеченных нами положительных качеств его, главными из которых мы считаем: заботу об ансамбле и подлинный учет интересов застройки города; правильно понятый характер архитектуры жилого дома; хорошее качество выполнения строительных работ и заботу об интерьере, — все это, несмотря на ряд отмеченных недостатков в планировке и конструктивной схеме, выделяет этот дом из ряда вновь построенных жилых зданий, как наиболее отвечающий тем требованиям, которые мы предъявляем к архитектуре жилого дома.



Перспектива застройки Котельнической набережной.
Автор проф. Д. Ф. Фридман.

Арх. А. ВЕГЕ

Создадим красивейший ансамбль

Экспертная комиссия при отделе проектирования Моссовета в составе академика арх. Шусева А. В., проф. Чернышева С. Е. и тов. Дедюхина В. А. рассматривала технический проект застройки Котельнической набережной, разработанный архитекторами 5-й архитектурно-проектной мастерской Моссовета под руководством проф. Д. Ф. Фридмана.

Мастерской пришлось решать действительно сложную задачу. Участок Котельнической набережной имеет полтора километра в длину. Слева он граничит с Козьмодемьянским переулком и соприкасается с участком, отведенным для постройки Академии литературы имени Горького,

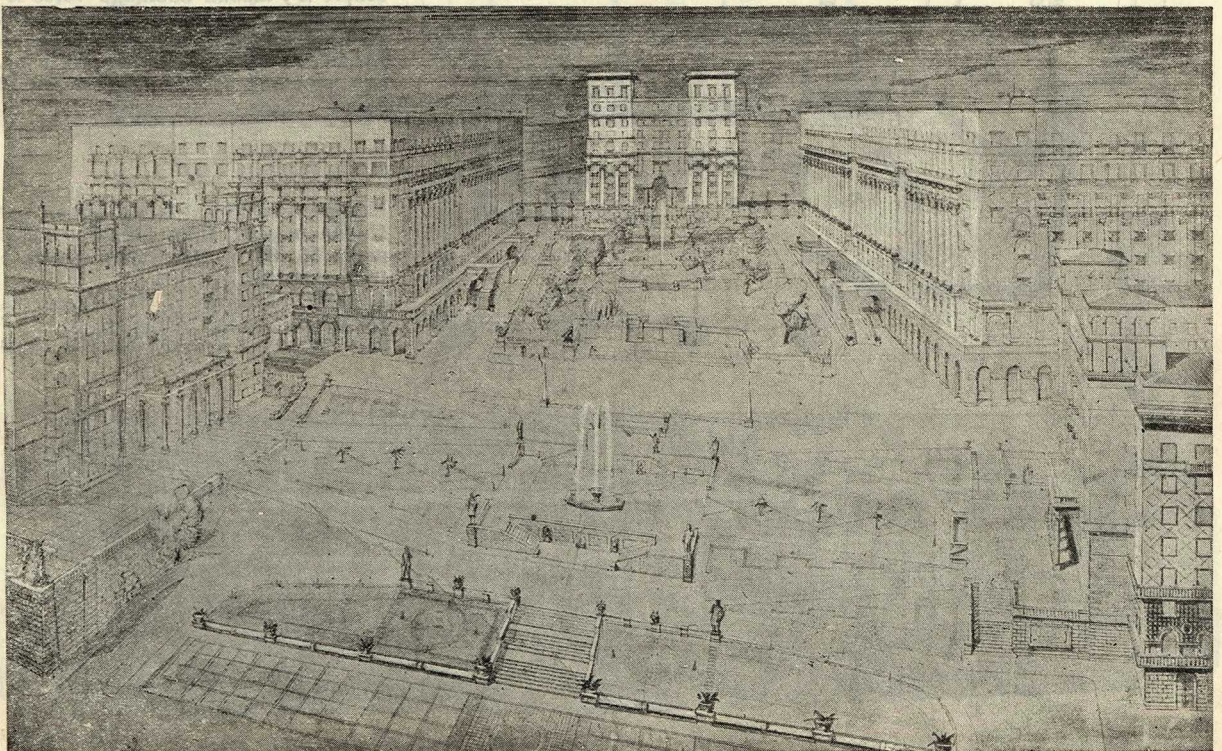
которая проектируется академиком арх. Желтовским. Справа его граница Народная улица, ведущая к Краснохолмскому мосту. В глубину участок имеет четверть километра и выходит на улицу Володарского.

Сложность планировочного задания усугублялась еще трудными условиями рельефа. Так, например, красная линия по улице Володарского на 20 м выше Котельнической набережной.

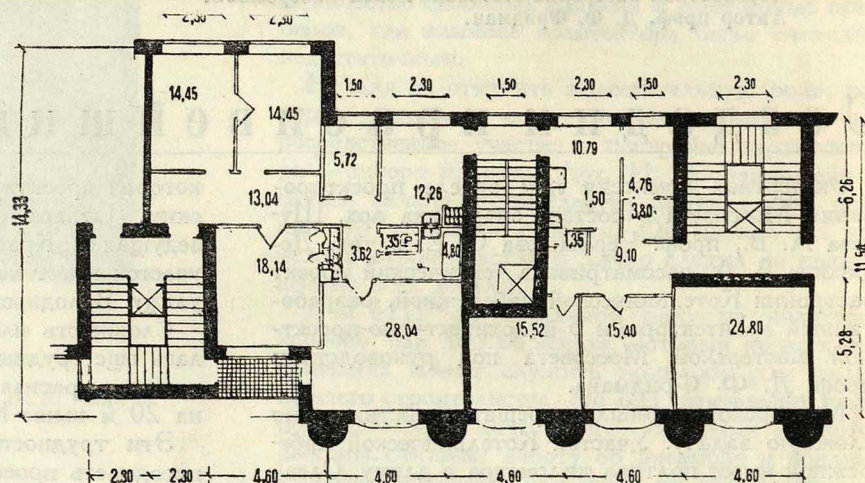
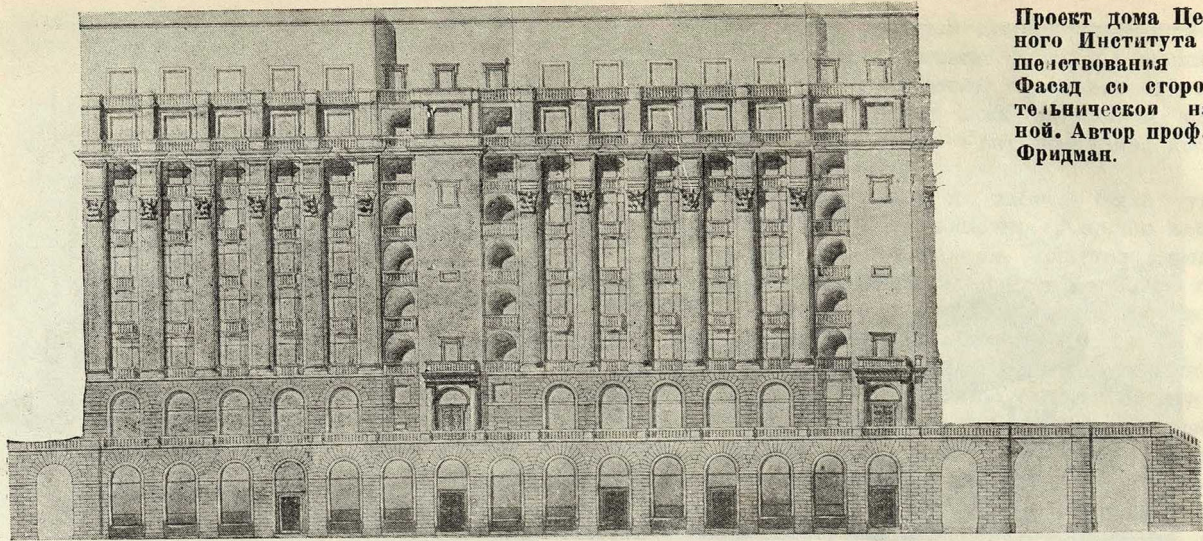
Эти трудности авторы проекта стремились преодолеть проектировкой ансамбля из трех разнообразных линий застройки.

Первая линия участка, выходящая на Котельническую и Гончарную набережные Москва-ре-

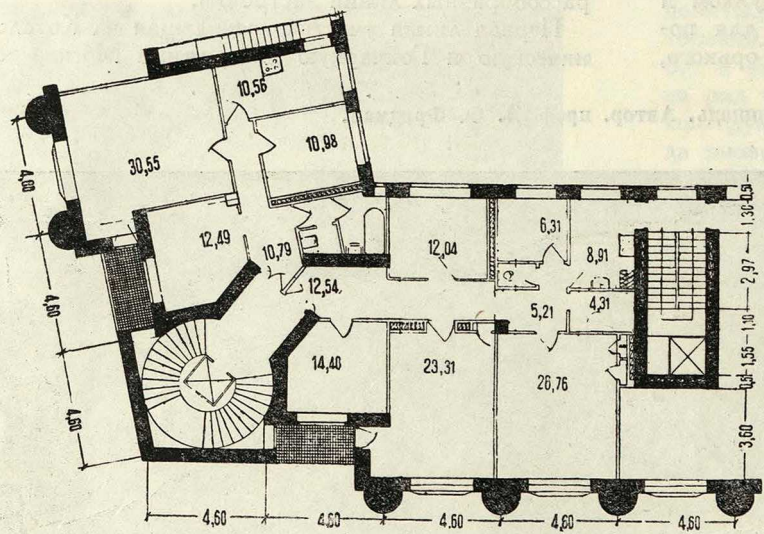
Перспектива проезда на Таганскую площадь. Автор. проф. Д. Ф. Фридман.



Проект дома Центрального Института усовершенствования врачей. Фасад со стороны Котельнической набережной. Автор проф. Д. Ф. Фридман.

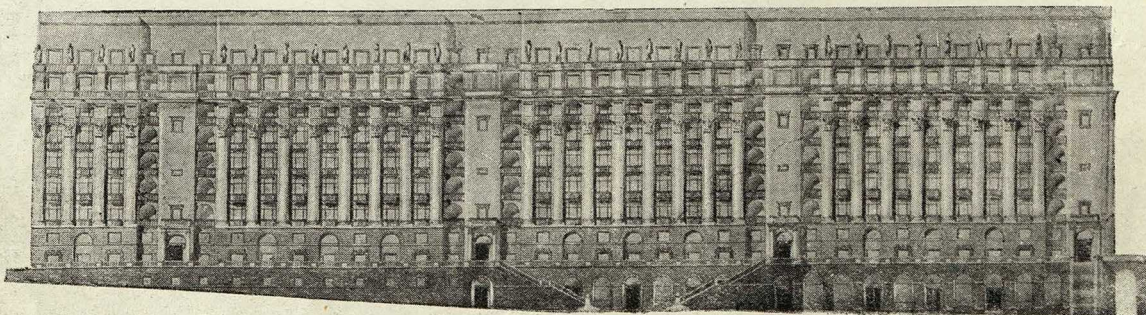


Проект дома РЖСЕТ „Киноработник“ Автор проф. Д. Ф. Фридман.



Типовая секция. 4-комнатная квартира. Площадь застройки 163,61 м², жилая площадь 75,08 м², полезная—105,47 м², кубатура 638,10 м³. 3-комнатная квартира. Площадь застройки 137,36 м², жилая площадь 65,75 м². Полезная площадь 85,62 м², кубатура 735,70 м³.

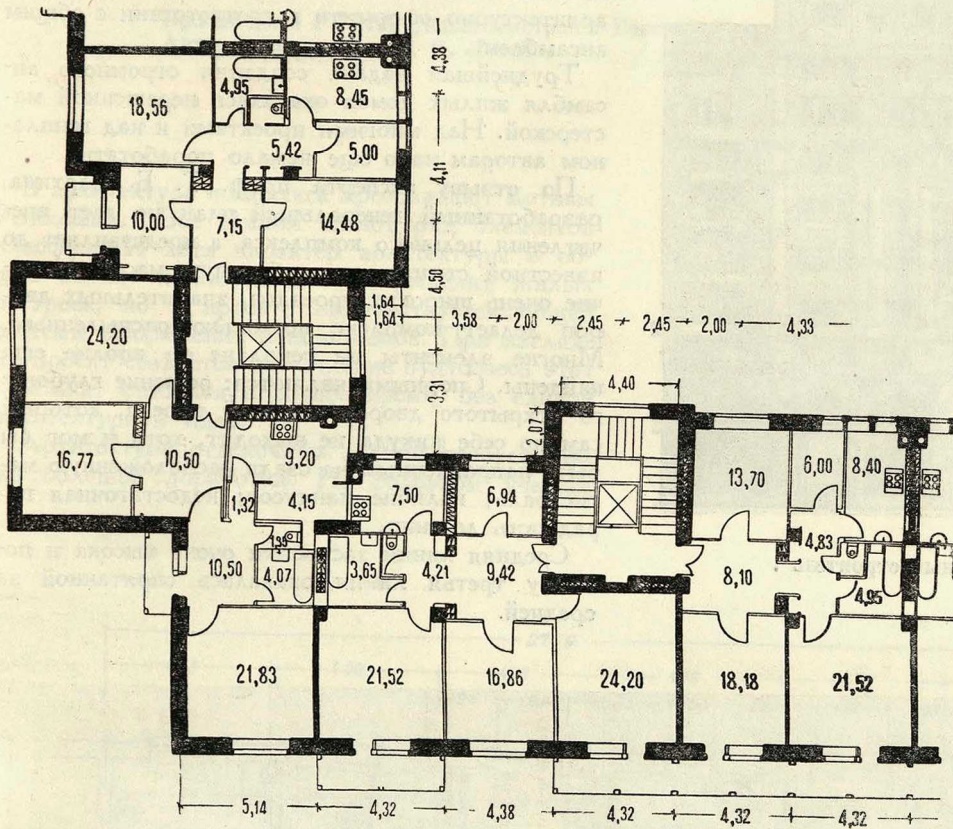
Угловая секция. 3-комнатная квартира. Площадь застройки 142,50 м². Жилая площадь 55,63 м². Полезная площ. 82,78 м². Кубатура 555,78 м³. 4-комн. квартира. Площадь застройки 183,01 м², жилая площадь 76,72 м², полезная 116,13 м² и кубатура 613,74 м³.



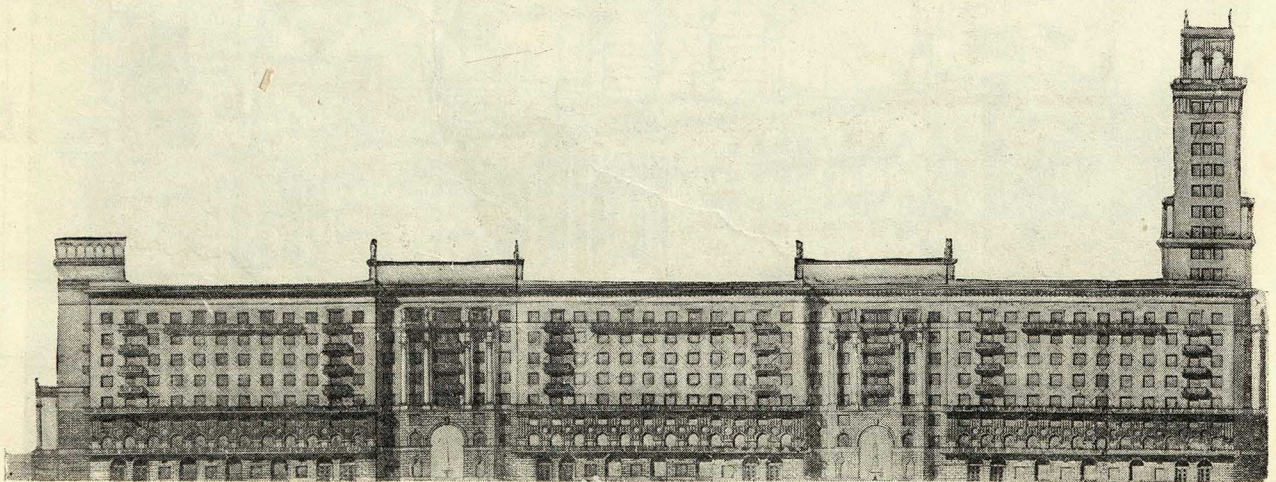
Главный фасад.



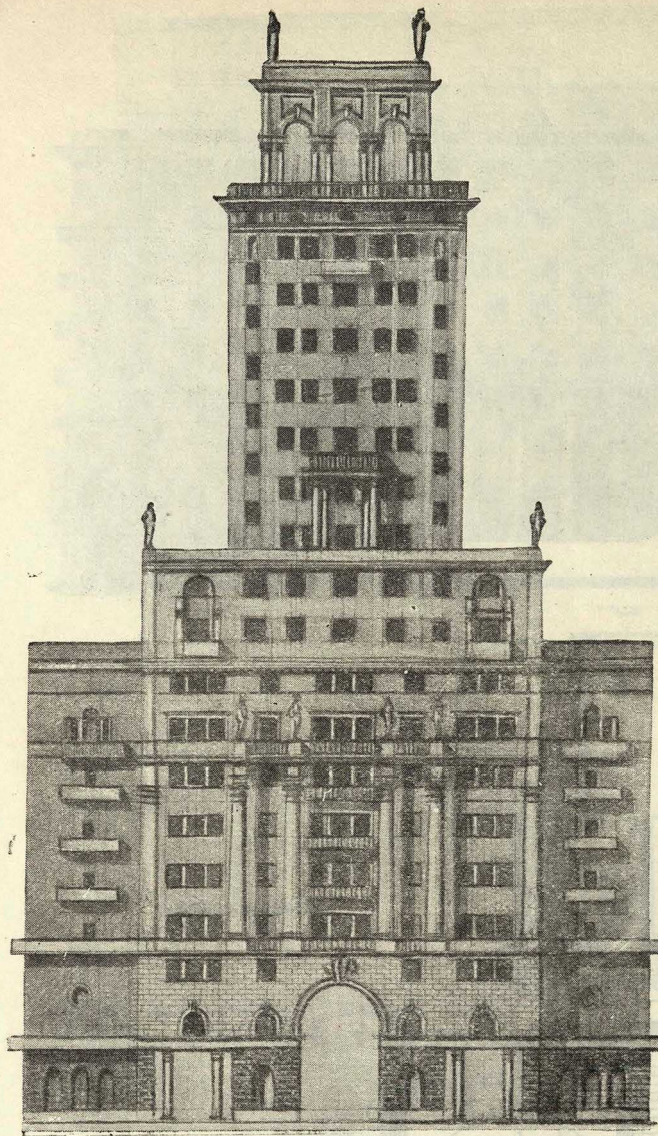
Проект дома РЖСКТ „Военный строитель“. Автор арх. В. Б. Орлов. Боковой фасад.



Угловая секция.



Главный фасад.



Проект дома РЖСКТ. „Военный строитель“.
Боковой фасад.
Автор арх. В. Б. Орлов.

ки, намечена к застройке жилыми зданиями специалистов и командного состава РККА, работников Наркомлегла (арх. И. И. Ловейко), Сануправления Кремля (арх. М. М. Гальперн), Всекохудожника (арх. В. Б. Орлов).

Вторую линию — среднюю террасу — предложено застроить наиболее высокими зданиями. Здесь запроектированы: 1) промадный жилой комбинат для работников «Известий ЦИК СССР и ВЦИК», состоящий из 3 корпусов, имеющий по бокам 11 этажей и в середине 14 этажей (арх. П. П. Тернавский), 2) дом Центрального института усовершенствования врачей (арх. Д. Ф. Фридман); 3) дом Киноработника.

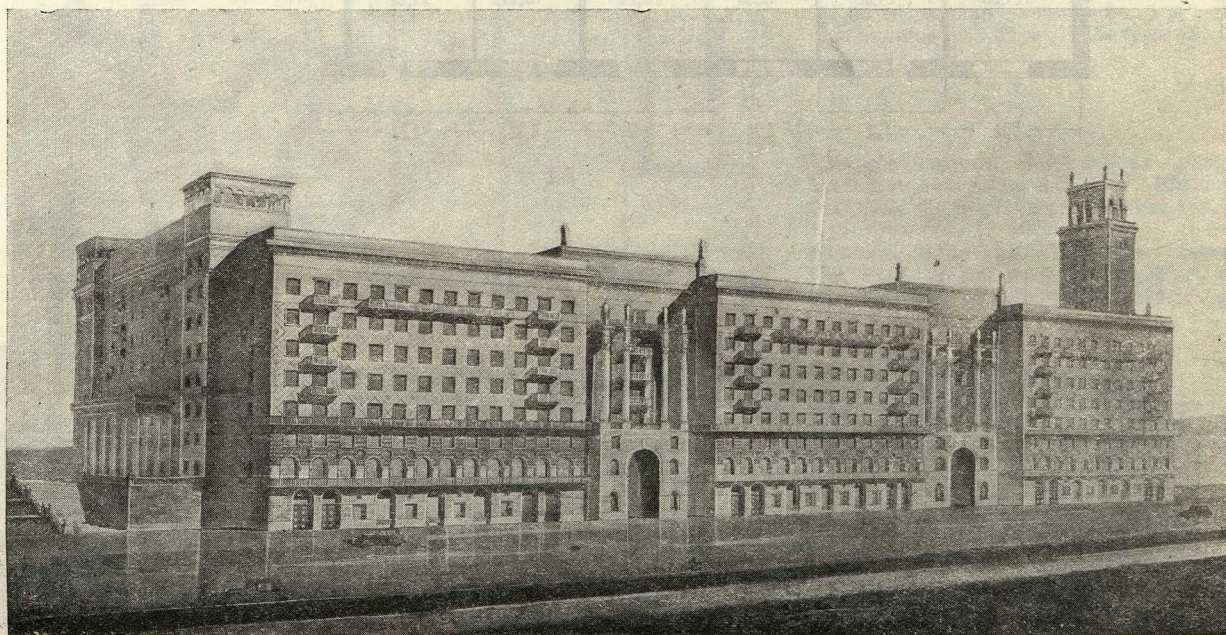
На третьей линии, выходящей на улицу Володарского, запроектирована постройка единого архитектурного комплекса, состоящего из трех зданий, предназначенных для работников пищевой индустрии и кожсуррогатов (арх. Н. Ф. Вишневский и Г. П. Воробьев).

Существующие по Народной улице дома предполагается оставить. Но их решено надстроить и архитектурно оформить в соответствии с общим ансамблем.

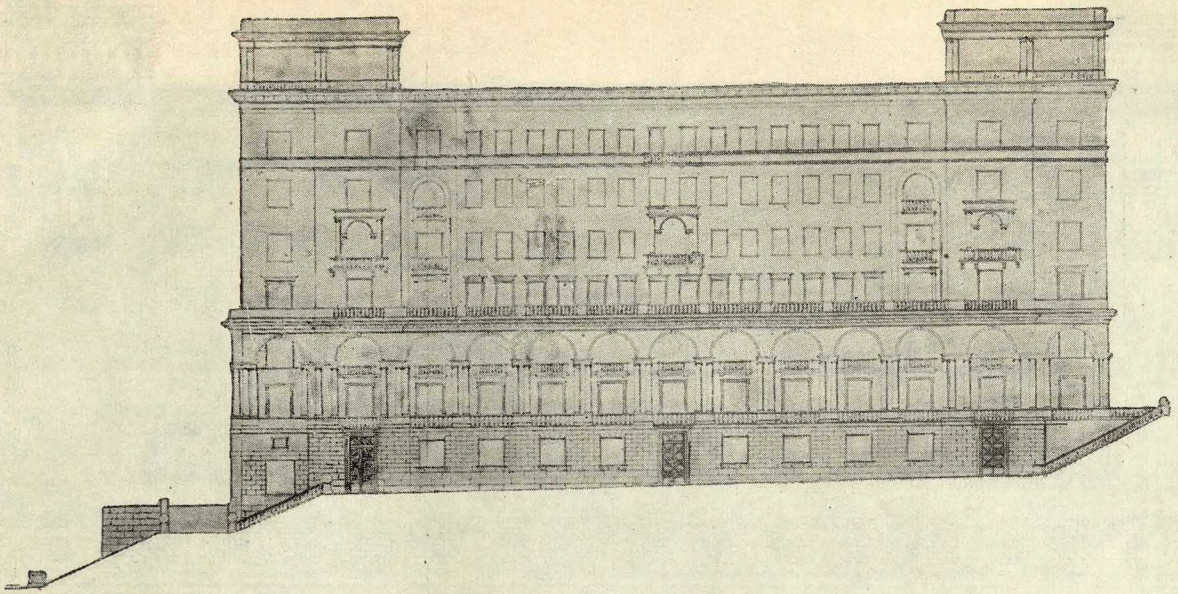
Труднейшая задача создания огромного ансамбля жилых домов оказалась нерешенной мастерской. Над многими проектами и над генпланом авторам надо еще немало поработать.

По отзыву эксперта проф. Г. Б. Бархина, разработанный генеральный план не дает впечатления цельного комплекса, а представляет до известной степени раздробленную массу. Наличие очень широких проездов, значительных дворов делает комплекс несколько распыленным. Многие элементы на генплане не вполне еще найдены. Спорными являются: решение глубокого открытого двора; широкий проезд, который сам по себе никуда не выходит, хотя и мог бы быть направленным на сзади расположенную магистраль; наличие пандусов; недостаточная парадность лестниц.

Средняя линия застройки очень высока и поэтому третья линия оказалась спрятанной за средней.



Перспектива.



Проект дома РЗЖСКТ "Инжкоопстрой". Боковой фасад.
Автор проекта арх. И. И. Ловейко.

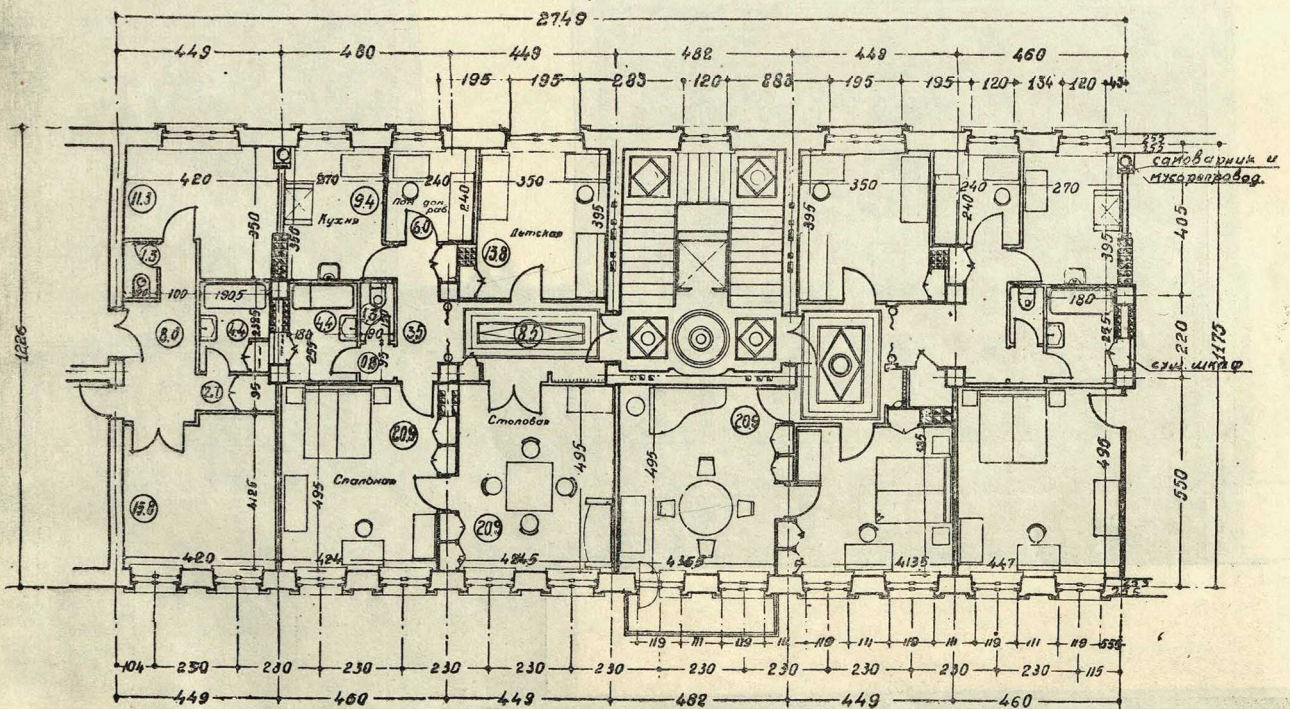
Проект дома РЗЖСКТ "Инжкоопстрой". Боковой фасад.
Автор проекта арх. И. И. Ловейко.

В архитектуре комплекса преобладают мотивы Ренессанса. Все здания имеют ряд элементов классики. И хотя характер архитектуры в общем вполне приемлем для оформления жилых построек, но в проекте не чувствуется общей системы оформления всех объемов. При взгляде на проект создается впечатление будто весь этот комбинат строился в разное время, без единой архитектурной идеи.

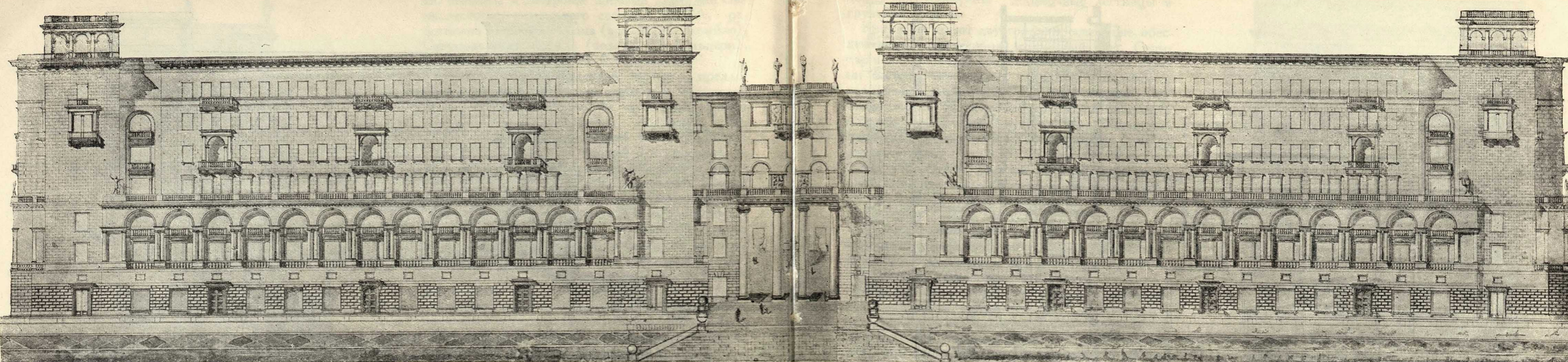
Архитектура отделочных зданий требует также большой доработки. На головном участке

ансамбля авторы башней акцентируют внимание к ведущей части его, но эта башня, являющаяся очень важным элементом всего сооружения, недостаточно мощна для такого опромного массива. Колоннада, украшающая ее фасад, ничего не несет и является чисто декоративной.

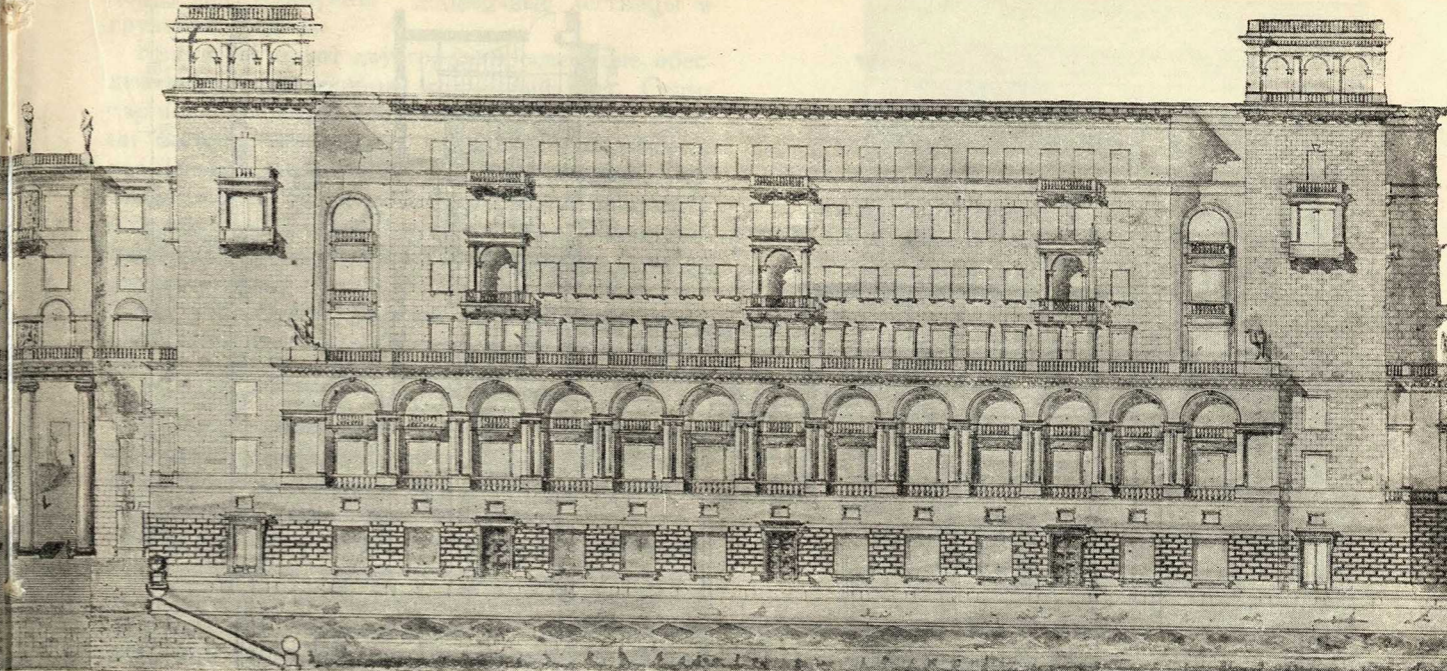
В основу фасада дома Центрального института усовершенствования врачей положен прием повторяющихся элементов. Это элементы однако безличны. У них нет ни конца, ни начала; поставлены они рядом друг с другом без проме-



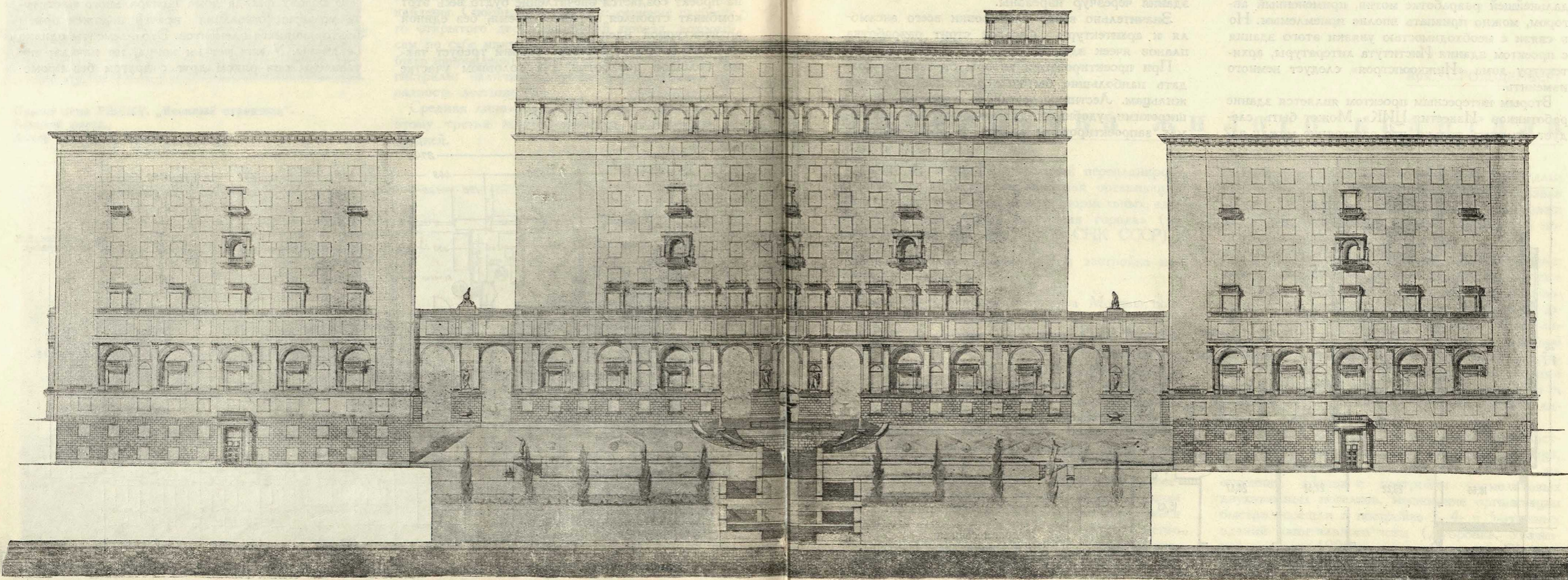
Типовая ячейка. Квартира в №3 1/2 комнаты. Жилая площ. 61,70 м². Полезная площ. 89,90 м².



Проект дома РЗССГТ Инжкоопетройа* Главный фасад.
Автор арх. И. И. Ловейко.



Проект дома РЗССГТ работников „Известия ЦИК СССР“. Главный фасад.
Автор арх. П. Тернавский.



домах предусмотрены добавочные лестницы и грузовые лифты.

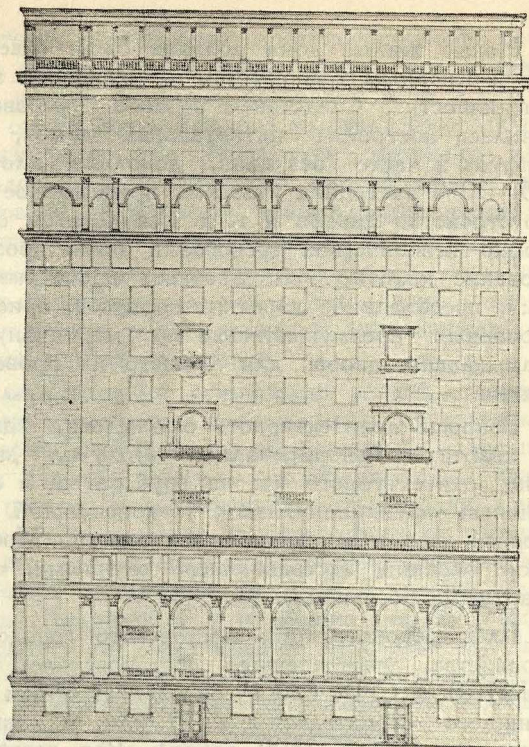
Квартиры имеют двустороннее освещение, обеспечивающее постоянный солнечный свет. Санитарный узел имеет сообщение через шлюз. Кухни выходят на черные лестницы. Горячее и холодное водоснабжение, газ, мусоропровод, систематическое поступление теплого и холодного воздуха в квартиры — все это предусмотрено в проектах. Превалирующий тип квартир трех- и двухкомнатный.

На территории участка предполагается построить комбинат культурно-бытовых учреждений: школу, механическую прачечную, ясли, клуб, библиотеку.

Перед большинством зданий запроектированы курдонеры (парадная часть двора, украшенная пандусами, лестницами, фонтанами, зелеными насаждениями, обелисками, статуями).

В своей дальнейшей работе над Котельническим ансамблем, мастерская № 5 должна взять за основу прием архитектурного оформления, предложенный архитекторами Ловейко и Тернавским. Дальнейшую разработку внешнего оформления зданий набережной следует вести в увязке с зданиями дома «Известий ЦИК» и «Инжкоопстроя». Проект же архитектора Орлова необходимо в корне переработать.

На Котельнической набережной необходимо создать действительно красивейший ансамбль социалистической Москвы.



Проект дома РЖСКТ работников «Известия ЦИК СССР» Боковой фасад.
Автор арх. П. Тернавский.

Арх. П. ГОЛЬДЕНБЕРГ

П л а н и р о в к а ж и л о г о к в а р т а л а

Одним из важнейших условий перепланировки Москвы является «правильная организация жилых кварталов с созданием нормальных, здоровых условий жизни населения города» (из постановления ЦК ВКП(б) и СНК СССР).

Как сложилась планировка и застройка московских кварталов?

Радиально-кольцевая структура Москвы, существующая рядом средневековых городов, сложилась в основном на рубеже XVII века. План Москвы XVII века состоял из радиальных улиц-дорог, сходящихся к кремлю. Эти улицы были пересечены кольцами крепостных стен и отличались частыми поворотами, изломами, сужениями, вследствие стихийного роста городской застройки. Улица, как правило, была замкнута (и архитектурно и физически) башнями крепостных ворот. В отличие от Петербурга Москва не знала сквозных перспектив. Существующая сетка кварталов Москвы сложилась в основном уже в течение XVI—XVII вв. Развернувшееся во второй половине XVIII века строительство каменных зданий мало изменило общий средневековый характер Москвы. Классические и ам-

пирные формы дворцов и особняков причудливо сочетались со старой планировкой, вызвав только укрупнение центральных городских кварталов, вследствие резкого вытеснения посадского населения в пригороды.

Еще более гибким оказалось капиталистическое строительство, развернувшееся на рубеже XX века. Доходные дома внедрились в кварталы любой величины и формы, раздробив более крупные дворянские усадьбы. Домовладельцы стремились только к наиболее плотной застройке кварталов, превращая их в сплошные дворы-колодцы. Доходные дома плотно застроили центральные московские кварталы и создали сплошные стены уличных разнокалиберных фасадов.

Послереволюционное московское строительство, давшее рабочим новые, хорошие жилища, было сосредоточено поблизости от заводов, на окраинах. Начав с постройки термомитовых двухэтажных поселков, московские организации быстро перешли к застройке 3-4- и 5-этажных зданий капитального типа (Дубровка, Усачевка, поселок 1905 года, поселок им. Сталина в Дангауэровке, Почтовая и т. д.).

Новые жилые дома должны были отвечать двум основным требованиям — дешевизне и гигиеничности. Следствием первого требования явилась постройка пятиэтажных домов, без лифтов и часто без ванн, довольно плотная 25—30% застройка участков, примитивное благоустройство дворов и т. д. Результатом санитарно-гигиенических требований было проектирование квартир «со сквозным проветриванием», преобладание коротких корпусов, ориентированных преимущественно по меридиану, не замыкавших дворы, для лучшего их проветривания.

Вопросы архитектурного оформления зданий и кварталов игнорировались. Получил значение архитектурного канона грубоватый и аскетичный «функционализм», увековечивший себя серией казарменно-коробочных зданий. Московские окраины застраивались скучными, стандартными поселками.

План реконструкции московского городского хозяйства, утвержденный постановлением ЦК ВКП(б) и СНК СССР, определяет объем жилищного строительства в 15 млн. м² жилой площади (около 2500 домов). Вся грандиозность этой строительной программы станет ясной, если напомнить, что существующий жилой фонд Москвы, строившийся десятилетиями, не достигает 15 млн. м², при чем почти половина этого жилого фонда сосредоточена в домах старых, малоэтажных или деревянных. Наоборот, новое строительство будет высококачественным по всем показателям. Новое строительство будет размещено на набережных Москва-реки и Яузы, вдоль реконструируемых радиальных магистралей и площадей, и на новых здоровых территориях: в юго-западном районе, Измайлове и т. д. Конкретные условия размещения строительства (набережные, новые кварталы, реконструируемые старые кварталы) окажут значительное влияние на характер застройки кварталов и приведут к созданию бесконечного числа разнообразных архитектурных ансамблей.

Основные принципы правильной организации жилого квартала с исчерпывающей полнотой даны в постановлении ЦК ВКП(б) и СНК СССР. Вместо типичных для Москвы мелких кварталов с площадью, колеблющейся от 2 га для Китай-города до 3 га для Бульварного и Садового колец и до 4 га для зоны Камер-Коллежского вала, следует строить крупные кварталы в 9—15 га. Эта величина квартала является глубоко целесообразной, так как позволяет проектировать квартал в 300 м на 300 м, 300 м на 400 м и 300 м на 500 м. Перегон в 300—400 и 500 м не заставляет обитателя квартала тратить на подход к остановке больше 5—8 минут и в то же время позволяет трамваю и автомобилю развивать нужную скорость. Столь же выгодным является квартал в 9—15 га и тем, что это позволяет уменьшить число окружающих его переулков, а это ведет к экономии земельной площади и уменьшает число вредных для транспорта уличных пересечений. Наконец, только на крупных кварталах могут быть выстроены крупные новые дома и созданы большие массивы зелени.

Вместо существующего в настоящее время резкого колебания в плотности заселения кварталов центра и окраин, когда кварталы центра имеют плотность в 1000 чел/га при 50—60% застройке кварталов, а кварталы окраин застроены одно-двухэтажными деревянными домишками, постановление ЦК ВКП(б) и СНК СССР предлагает осуществить застройку «из расчета постепенного снижения плотности заселения»... с доведением ее «равномерно для всего города до 400 чел. на 1 га жилого квартала, повышая эту плотность до 500 чел/га в отдельных наиболее ценных для жилых зданий районах»... Плотность в 400 чел/га позволит расселить пятимиллионное московское население в пределах расширенной территории города и в то же время обеспечит достаточно интенсивное использование территории жилых кварталов, при соблюдении санитарно-гигиенических норм и при хорошем архитектурном решении. Плотность населения в 400 чел/га жилого квартала должна быть осуществлена жилым строительством не ниже 6 этажей, при допущении на магистралях, площадях, набережных 10—14-этажных зданий.

6-7-8-этажные жилые дома, занимающие не более 18—21% площади квартала, позволяют строить жилые корпуса на расстоянии в 1,5—2 высоты друг от друга для лучшего освещения зданий и проветривания дворов. Высокая застройка даст возможность озеленить 25—40% площади квартала.

Повышение плотности населения до 500 чел/га должно происходить за счет повышения средней этажности до 8—10 этажей, при сохранении прежнего невысокого процента застройки квартала. Жилая застройка будет оформлять улицы, окружающие квартал, располагаясь по его периметру, и проникнет в глубину квартала, при чем в более крупных кварталах относительно большая часть застройки будет расположена внутри квартала. Новые кварталы будут застроены небольшим числом высоких и крупных домов рассчитанных на 100—150—200 квартир каждый. На квартал в 9 га при плотности в 400 чел/га будет приходиться от 4 до 8 крупных домов; на квартале в 15 га будут выстроены от 7 до 14 таких зданий. Повышение плотности населения до 500 чел/га соответственно увеличит число домов.

* * *

Решающее значение для организации наилучшего обслуживания населения Москвы имеет указание ЦК и СНК о неправильности стремления к замкнутому размещению всех культурно-бытовых учреждений в каждом жилом доме только для жильцов этого дома. Это указание уничтожает искусственно замкнутый характер ряда учреждений и ведет к созданию открытой для общего пользования сети культурно-бытовых учреждений.

Столь же важное значение для планировки квартала и района имеет указание ЦК ВКП(б) и СНК СССР о том, что учреждения культурно-бытового обслуживания «должны размещать-

ся в центре ряда кварталов в расчете на обслуживание населения, проживающего не в одном, а в десятках домах».

Ряд культурно-бытовых учреждений должен строиться в расчете на обслуживание группы кварталов, с учетом специфических требований, предъявляемых каждым видом учреждения. Учитывая, что население кварталов в 9 и 15 га будет колебаться от 3600 до 6000 чел. (при 400 чел/га) и от 4500 до 7500 чел. (при 500 чел/га), следует строить диспансеры, кино, бани, школы и другие культурно-бытовые учреждения в расчете на обслуживание группы кварталов со значительным населением (порядка 25—40 тысяч человек). Это позволит создать наиболее совершенные типы культурно-бытовых учреждений.

* * *

«Во всей работе по перепланировке города должно быть достигнуто целостное архитектурное оформление площадей, магистралей, набережных, парков, с использованием при строительстве жилых и общественных зданий лучших образцов классической и новой архитектуры, а также всех достижений архитектурно-строительной техники».

Предполагаемая по новому плану Москвы застройка большими жилыми массивами, умело использующими зелень, воду и рельеф, резко выделит новые кварталы на фоне «старой неумытой Москвы».

Застройка, размещающаяся на жилых кварталах, будет состоять из нескольких функциональных групп строений. Основную массу строений составят жилые здания, вторую группу — здания детских учреждений и школа; третью — столовые, клубы и в ряде случаев кино, диспансеры и т. д.; четвертую — учреждения хозяйственного и технического обслуживания населения: магазины, гаражи, бани, прачечные и т. д. Основным архитектурным приемом в решении застройки кварталов явится архитектурный контраст между жилыми и культурно-бытовыми зданиями.

Принятые для нового строительства типы крупных домов, рассчитанных на 100—150—200 квартир, сильно импонируя уже одной своей величиной, должны в то же время композицией своего плана и фасада подчеркнуть жизнерадостный характер советского жилища. Вследствие большой длины новых жилых корпусов (100—150—200 м) архитектурная композиция будет разворачиваться в основном по горизонтали.

В контраст с горизонтальной композицией фасадных плоскостей жилых зданий — небольшие здания детских учреждений должны восприниматься объемно, как точеная филигранная игрушка, отвечая радостному тону жизни своих обитателей. Этот контраст архитектуры жилых и детских зданий будет смягчен озеленением. Сложной архитектурной композиции жилых

и детских зданий будут противопоставлены простые, конструктивно ясные объемы обслуживающих зданий (гаражи, прачечные и т. д.).

В состав почти каждого квартала будет включаться какое-либо учреждение районного или городского значения, своей архитектурой и постановкой на квартале, связывающие ансамбль квартала с ансамблем улицы.

Разнообразие архитектурного оформления основных функциональных групп зданий создает предпосылки для богатства планировочных решений жилых кварталов.

Планировочная композиция квартала будет сильно различаться в зависимости от величины и формы квартала, его положения на плане города (новый квартал, реконструируемый квартал центра), его отношения к магистрали, к набережной или парку, в зависимости от плотности его, организации культурно-бытового обслуживания, назначения квартала и группы кварталов. Кварталы в 9 га можно решать в виде открытого на улице единого пространства — двора, обрамленного двойной рамкой жилых зданий. Эти дворы могут быть насыщены зеленью и яркими домиками детучреждений.

Возможно и другое решение квартального пространства, открывающегося на улице, в виде парадного двора с зеленой партерной зеленью и спортплощадками для молодежи. Этот двор должен быть охвачен «П» образной рамкой жилых корпусов. Детские же учреждения вырываются из периметра застройки и размещаются либо слева и справа, либо позади жилых зданий, выходя в тихие жилые улицы, что даст возможность жителям соседних кварталов также пользоваться этими детучреждениями и создаст выгодный контраст строгой стены жилых корпусов и небольших объемов детских зданий.

Более крупный квартал (12—15 га) будет иметь прямоугольную (реже трапецевидную или ромбовидную) форму. Он должен быть расчленен на ряд дворов, функционально характеризованных и слагающихся в единую пространственную систему. Площадь такого квартала будет расчленена рамкой жилых корпусов на центральный двор, связанный с зданием-общезащитом зелеными и спортивными площадками, на детские дворики с яслями посредине, на второстепенные чисто жилые дворы, на школьный участок, хозяйственный двор и т. д. Пространство этих дворов должно вливаться в основное пространство центрального двора, а последнее должно сливаться с пространством улицы.

Узкие улицы — коридоры Москвы — душные и скучные — будут уничтожены. Уширения улиц, памятники и арки, разрывы и карманы в застройке, показывающие всю глубину квартала, умелое сочетание зданий разной этажности и разного планового начертания уничтожат неряшливую провинциальность московских кварталов и улиц и создадут архитектурное оформление столицы, отражающее величие и красоту социалистической эпохи.

Рационализация санитарных узлов

Деталю санитарно-технического оборудования зданий до сих пор уделялось недостаточно внимания.

Рационализация санитарно-технических узлов в зданиях должна проводиться по трем направлениям: а) целесообразной и экономичной прокладки трубопроводов в зданиях, не в ущерб внутреннему виду помещений; б) удобной и целесообразной планировки приборов в помещениях; в) применения наиболее практичных и удобных для пользования приборов и арматур, отвечающих вместе с тем всем требованиям санитарии и гигиены.

В рационализации санитарных узлов должны работать рука специалисты по водопроводно-канализационному оборудованию, по отоплению и вентиляции, инженер-конструктор и архитектор-проектировщик. Неблагоприятная планировка помещений, разбросанность приборов по зданию, различное распределение их в различных этажах, неудачная расстановка вентиляционных коробов — все это затрудняет рациональное расположение трубопроводов, в особенности чугунных канализационных линий, создает громоздкие узлы и подвесные линии под потолком, портящие вид помещений.

**

При проектировании жилых и общественных зданий искусство архитектурной планировки состоит, между прочим, в умении располагать помещения с санитарным оборудованием (уборные, душевые, ванны, умывальные комнаты и пр.) в различных этажах вертикальными столбцами друг над другом. Такая планировка позволяет прокладывать канализационные и водопроводные стояки прямыми, вертикальными линиями, что значительно устраняет огасность засорения и позволяет уменьшить число некрасивых прочистных отверстий (ревизий) на канализационных стояках (примерно на 50%). Одновременно отводные линии от приборов к стоякам получаются наиболее короткими, что дает возможность спрятать их в междуетажном перекрытии или прижать в нижнем помещении к потолку, облегчая этим маскировку труб.

В каждом этаже группировка санитарных приборов должна быть наиболее компактной, что особенно относится к жилым домам. Это позволяет собрать стоки от различных приборов по коротким линиям в наименьшее число стояков. При расположении кухонь в двух смежных квартирах у общей стены имеется полная возможность собрать стоки из 2 кухонь, 2 ванных и 2 уборных в один стояк, что весьма удешевляет трубопровод, без какого-либо ущерба для правильного действия канализации. Для примеров приводим на рис. 1 рациональную планировку приборов.

Рекомендуется располагать канализационные стояки преимущественно в уборных или в ванных комнатах. Расположение стояков в кухне менее рационально, так как вскрытие здесь ревизий и чистка стояков неизбежно сопровождаются некоторым загромождением ее.

Рациональное расположение кухонных раковин требует соблюдения следующих правил. Нежелательно расположение раковин в углах, так как угловые раковины по размерам меньше плоских и затрудняют поэтому сохранение чистоты при вылипании помоев. Затрудняется также набор чистой воды ввиду неудобства установки ведра под краном. Кухонную раковину не следует устанавливать вблизи плиты или стола для приготовления пищи, а также в нишах и в темных углах.

В уборных klozetная чаша (фаянсовая) должна помещаться непосредственно под промывным бачком, чтобы избежать дополнительных загibas на смывочной трубе, задерживающих промывку. Нерационально поэтому расположение klozetных чаш перед окном (рис. 2), так как бачок в этом случае должен быть помещен сбоку. Нерационально помещение чаши под фрамугой или в углу помещения (рис. 3).

В настоящее время практикуется открывать двери внутрь уборных. В этих случаях уборная должна иметь длину не менее 1,35 м. Необходимо воздержаться от

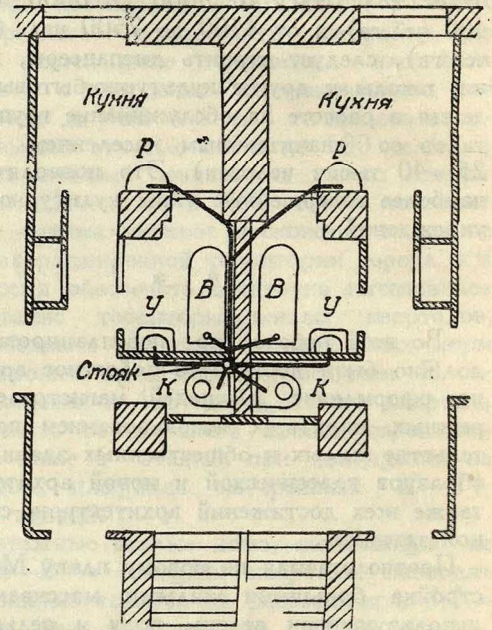


Рис. 1

проектирования узких, неудобных помещений шириною менее 0,85 м. Иногда в уборной предусматривается установка писсуарной чаши с разборным краном над ней, позволяющим умывать руки (рис. 4).

В общих уборных klozetные кабины рационально расположить в ряд, что обеспечивает проводку прямого сточного трубопровода и гарантирует наименьшее число засорений. Напротив, недопустимым является излобленный у некоторых архитекторов излом в линии расположения klozetов, который вызывает такой же излом линии сточных труб (рис. 5).

Особо существенным является рациональное размещение приборов в ванных комнатах. От удачной планировки их зависит удобство пользования ими. Основной вопрос — ванну следует установить спиной моющегося к свету. Преимуществом такого расположения является более короткая канализационная линия к стояку, который чаще всего располагается на внутренней стене помещения.

Умывальник в тесных ванных комнатах наиболее удобно установить у изголовья ванны (рис. 6), и весьма неудобным является установка его на стене параллельно ванне (рис. 7). Нагревательный прибор располагается у ног купающегося (рис. 7). Постановка радиатора для сушки полотенец, стенная держка у ванны, перекладная скамеечка в ней, кокосовый коврик на плиточном полу и разная гарнитура для умывания дополняют комфорт купального помещения. Трапп в ванных комнатах не нужен.

Иногда в квартирах предусматривается отдельная душевая кабинка. Ее оборудование состоит из полового траппа, располагаемого посреди помещения, и смесительного крана с душевой сеткой. В домах с газом устанавливается колонка «Комега» с душем. Наиболее рационально располагать колонки или арматуру на боковой стене кабинки, так как в этом случае она становится более доступной для моющегося и позволяет ему отрегулировать температуру воды, не подвергая себя преждевременно действию душа. Диаметр душевой сетки следует назначать не больше 100 мм, что даже при малых напорах в сети (1—2 м) вполне обеспечивает потребный для обмывания расход воды (8—10 л. в мин.).

Для ванной с газовой колонкой требуется (по немецким данным) кубатура комнаты не менее 12 м³. Необходимо предусматривать приток свежего воздуха в

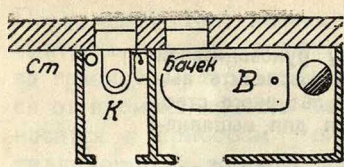


Рис. 2

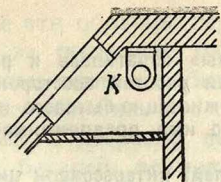


Рис. 3

комнату через щель под дверью шириною не менее 30 мм. У нас эти условия далеко не всегда соблюдаются.

В ваннных комнатах у нас наиболее употребительный прибор — чугунная внутри эмалированная ванна среднего размера (№ 11 по каталогу стройметиза). Ванна устанавливается на чугунных ножках высотой около 16 см, что вполне обеспечивает возможность протирания пола под ней.

Приготовление горячей воды для ванны производится проще всего в местных нагревателях, в дровяной циркуляционной колонке или в газовой колонке «Комега». Дровяная колонка должна быть медной. Железные мало оправдали себя, вследствие быстрой коррозии. В крайнем случае допустимы железные колонки, оцинкованные внутри. Совершенно нецелесообразны железные луженые колонки. Недостатком нашей газовой колонки «Комега» является малая производительность (около 7 л. горячей воды 40° Ц. в мин.).

При расположении кухни по соседству с ванной комнатой возможно приготовление горячей воды в змеевике кухонного очага, соединенном с баком над плитой. Но при этом затруднительна регулировка приготовления горячей воды при весьма колеблющемся в домашнем хозяйстве ее расходе.

Наиболее рациональным устройством, особенно в больших домах, является центральное приготовление горячей воды, сосредоточенное в котельной, и циркуляционная разводка воды по дому. При этом в каждой квартире возможна установка водомера горячей воды (завода Точприбор в Киеве).

При получении горячей воды из кухонного бачка или из центральной системы таковая может быть подведена не только к ванне, но и к умывальнику. Подводка горячей воды к умывальнику возможна и от газовой колонки «Комега», если в ее дутьевую трубу включить тройник и устроить ответвление к умывальному смесителю. При открывании горячего вентиля у умывальника и при последующем переводе рычага колонки на «душ» горячая вода появляется из умывального крана (рис. 8).

В оборудовании уборных имеется еще широкое поле для рационализации. Потение бачков может быть предотвращено хорошей вытяжной вентиляцией, и применением промывных бачков наиболее практичных конструкций. В этом отношении бачки «Комета» и «Тригон» заслуживают предпочтение перед бачками «Ракета». Весьма вредно сказывается на действии бачков практикуемое ныне применение железных поплавков (шаров) вместо медных, так как только последние обеспечивают хорошую пропайку и более продолжительную герметичность. Изоляция чугунных бачков разными материалами против потения (гудроном с глиной, каунифолью и пр.) не дала до сих пор желаемых результатов. Применение деревянных бачков также себя не оправдало.

В новых зданиях (например в гостинице Моссовета) перешли к применению клозетов нового типа (Песочинского завода), впрочем давно известных за границей: воронкообразной чаши, перекрытой узким кольцевым сиденьем, прикрепленным шарнирами к ушкам первой. Промывка производится из низкого стенового бачка через короткую смывочную трубу (рис. 9).

Применение весьма распространенных за границей промывных кранов (рис. 10) вместо бачков у нас не привилось.

В общих уборных должна быть предусмотрена установка групповых умывальников, которые рационально монтируются на стальной сточной трубе (38 мм), соединенной с одним общим сифоном (рис. 11). Устанавливаемые в мужских уборных писсуарные чаши, напротив, не должны объединяться на общем сифоне, а должны каждая получить свой сифон с водяным затвором.

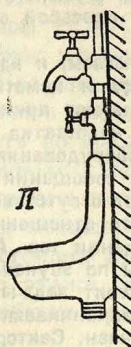


Рис. 4

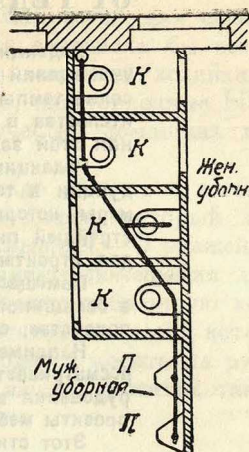


Рис. 5

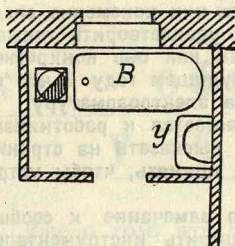


Рис. 6

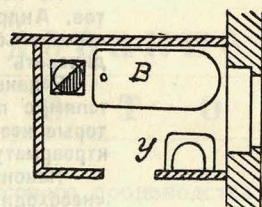


Рис. 7

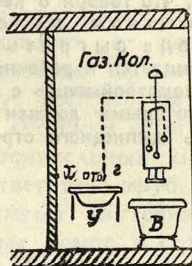


Рис. 8

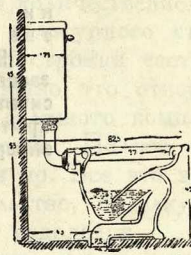


Рис. 9

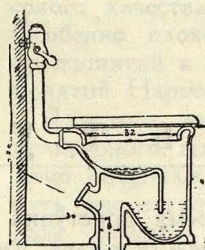


Рис. 10

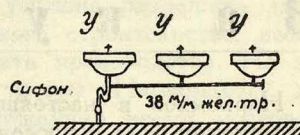


Рис. 11

ОТ РЕДАКЦИИ.

Автор останавливается преимущественно на вопросах размещения существующих типов санитарно-технического оборудования. Вопрос рациональной организации монтажа санитарно-технических устройств заслуживает большого внимания.

В этом деле до настоящего времени царит кустарщина. Санитарно-технические работы, вследствие не рациональной их организации, пригонки на месте, нехватки запасных деталей, обычно затягивают сдачу строек в эксплуатацию.

На ряду с этой задачей, перед нашей промышленностью стоит не менее важная задача освоения новых современных типов ванн, бачков, раковин и т. д., в производстве которых мы отстаем в сравнении, например, с США.

Редакция журнала «Строительство Москвы» обратилась к ряду руководителей учреждений и предприятий, призванных своей работой всесторонне обеспечить высокие темпы и качество огромного по объему жилищно-бытового и культурного строительства в Москве, с просьбой сообщить, что ими предпринимается для выполнения этой задачи.

Редакцию (как, полагаем, и наших читателей) интересовали цифры выпуска продукции в текущем году и наметки на 1936 год, указания на те конкретные меры, которые предполагают принять соответствующие лица и организации для быстрой ликвидации недостатка и низкого качества ряда предметов, необходимых для строительства и оборудования новых домов.

Помещаемые ниже сообщения ряда руководителей учреждений и предприятий, в большинстве страдают отсутствием должной конкретности. В них нет тревоги, беспокойства, стахановского отношения к делу.

Например, в сообщении тов. Антипова говорится, что тип жилой квартиры «пересматривается»., меры по звукоизоляции «проверим»., в отношении предметов оборудования все еще «стоит задача... пересмотреть... учесть... разработать... добиться... проекты мебелировки «заканчиваются»...

Этот стиль не случаен. Сектор норм и стандартов НКХ РСФСР очень медленно перестраивается применительно к новым требованиям строительства. Стандарты разрабатываются в недопустимо длительные сроки.

Недостаточно конкретно и самокритично сообщение зам. начальника жилищного управления НКХ — РСФСР тов. Биглера. Недостатков он перечислил не мало, но по поводу каждого из них неизменно следует кивок в сторону.

Не может нас удовлетворить также сообщение зам. начальника Главэнергопрома тов. Андреева, так как оно конкретно не отвечает на вопрос — что же получит строительство в будущем году и что намерен делать Главэнергопром, чтобы ликвидировать голод на электроарматуру.

Редакция обращается к работникам заводов, архитекторам, художникам, строителям с просьбой высказать на страницах журнала свои соображения о мерах, которые необходимо принять, чтобы устранить создавшееся тяжелое положение с электроарматурой.

Наконец, одно замечание к сообщению т. Кримштейн. Он пишет, что заводу «необходимо расширить инструментальный цех»., пополнить оборудование «12—15 станками» и т. д.

Не спорим, — завод действительно нуждается в расширении и дооборудовании для того, чтобы полностью покрыть потребность в газоаппаратуре. Однако, по меньшей мере странно, что говоря о необходимости увеличения продукции, т. Кримштейн ни единым словом не обмолвился о роли, которую призвано на заводе сыграть стахановское движение.

Редакция обращается к рабочим, техникам и инженерам, ко всей общественности завода № 2 «Москомстроймаша» с просьбой поделиться своими соображениями относительно путей, которыми должен пойти завод, чтобы в 1936 году полностью покрыть потребность жилищного строительства Москвы в высококачественной газовой аппаратуре.

П. И. АНТИПОВ

Начальник центр. сектора норм и стандартов Наркомхоза

З а к у л ь т у р н о е ж и л ь е

Наркомхоз в настоящее время приступил к пересмотру ряда вопросов в области жилья: планировочных, конструктивных, оборудования и других.

Прежде всего пересматривается самый тип жилой квартиры, который, несмотря на огромный строительный опыт все же остается далеко не решенным. Помимо стандартных 2-, 3- и 4-комнатных квартир жизнь предъявляет требования на квартиры однокомнатные и в ряде случаев — на 5 комнатные, в нашем строительстве до настоящего времени не принятые.

Вспомогательные помещения квартиры в своих размерах излишне зажаты, кухня мала, не решен вопрос о помещении для домашней работницы. Необходимо проектировать большие площади для всех этих помещений. Домашняя работница может быть помещена для жилья или в нормальной комнате (около 10 м.), или в

открытой нише, когда эта ниша является не жильем, а лишь местом временного пребывания¹.

Условия жизни в больших городах требуют особой разработки вопроса о звукоизоляции жилья. До сих пор мы в нашем строительстве не принимали каких-либо мер в этом отношении. Между тем имеется ряд сравнительно несложных условий, соблюдение которых дает возможность значительно ослабить влияние шума на жилье. Такие меры в настоящее время в виде первого опыта разработаны Наркомхозом РСФСР, и в будущем строительном сезоне мы их проверим на практике.

Наша промышленность все еще выпускает предметы оборудования устаревших образцов.

¹ Типы таких жилых ячеек в ближайшее время выпускает Наркомхоз РСФСР.

Перед нами стоит задача все эти образцы пересмотреть, учесть сделанное за последние годы за границей, разработать новые типы и добиться от промышленности их изготовления. Это относится к приборам — оконным, дверным, вентиляционным, жалюзи для батарей, вешалкам для передних, оборудованию ваннных помещений, уборных, электротехническому оборудованию (выключатели скрытые, автоматические, арматура) и т. д.

Особое внимание мы уделяем оборудованию кухни. Сейчас строители ничего не дают в кухне, кроме обычной посудной полки. Между тем, чрезвычайно несложно организовать производство стандартной кухонной мебели (шкафы, сто-

лы, холодильники, полки, сетки для сушки посуды и т. д.), которая создавала бы все необходимые удобства для домашней хозяйки. Проекты такой мебелировки, изготовленные Наркомхозом РСФСР при участии домашних хозяек, сейчас заканчиваются.

Большое внимание надо уделить и вестибюлю жилого дома. Помимо лифта, который должен быть во всяком доме свыше 4—5 этажей, в вестибюле следует устраивать помещения для дежурного швейцара, а также небольшую комнату для велосипедов и детских колясок, которые в настоящее время приходится носить на руках во все этажи. В новых наших проектах такие вестибюли предусмотрены.

Н. С. БИГЛЕР

Зам. начальника жилищного управления
Наркомхоза РСФСР

Санитарно-техническое оборудование — о т с т а л ы й у ч а с т о к

В 1934 г. по плану Наркомхоз истратил 3 млн. руб., а в 1935 году — 14,9 млн. руб. на самые необходимые доделки в новых домах, в том числе и в московских, после того, как жильцы были уже вселены в них.

Недоделки наблюдаются и по сей день во вновь строящихся домах Москвы, хотя и не в таком массовом масштабе, как это наблюдалось год — другой тому назад. Еще недавно в центральных газетах появились сообщения о возмутительных недоделках в крупном московском доме, построенном для театральные работников.

Внутренние недоделки относятся раньше всего к санитарно-техническому оборудованию. Надо прямо сказать, что качество таких предметов, как унитазы, ванны, бачки, умывальники, краны и пр., выпускаемые нашей промышленностью, чрезвычайно низко. Ассортимент этих и других предметов санитарно-технического оборудования ограничен. Все это не дает возможности развертывания подлинно культурного жилищного строительства.

Совершенно нетерпимо, что жилец, поселившийся в новом многоэтажном и по всем признакам вполне благоустроенном доме, должен по собственной инициативе добывать множество деталей, вплоть до полочек, а порой весьма существенных деталей для ванной комнаты и кухни.

В результате такого кустарничества портится хорошая отделка домов. В лучшем случае строители крупных домов стремятся сами предусмотреть все детали, проектируют их, чтобы они подходили к стилю культурного жилища. Готовых форм и стандартов еще нет, не говоря

уже о том, что нет массового производства высококачественных деталей.

Спрос на санитарно-техническое оборудование огромный, производство явно отстает не только в качественном, но и количественном отношении от потребностей культурного строительства. При этих условиях стройки часто берут все, что им дают. Особенно это относится к системам отопления. Нет должного комплекта отопительных принадлежностей. Полное несоответствие труб, фитингов и пр. Все это задерживает внутреннее строительство, отделку жилых домов и создает массу недоделок.

Предприятия Главармалита, Треста коммунального оборудования и др., в частности завод «Арматура», выпускают продукцию явно невысокого качества и ограниченного ассортимента. Особенно плоха продукция мелких кустарных предприятий и цехов ширпотреба крупных предприятий Наркомтяжпрома.

Для того, чтобы успешно разрешить задачу культурного жилищного строительства, необходимо специализировать производства. На этот путь уже вступили тресты Наркомхоза, должны вступить в ближайшее время московские предприятия Наркомместпрома.

Соответствующие тресты и заводы в настоящее время расширяют свою производственную программу. Выпуск санитарно-технического и отопительного оборудования будет значительно увеличен в 1936 г. Но это должно сопровождаться расширением ассортимента, улучшением качества и оформления оборудования. Нужна тщательная подготовительная работа специального конструкторского бюро по разработке лучших стандартов всех деталей оборудования.

А с с о р т и м е н т э л е к т р о а р м а т у р ы

Реконструкция Москвы, Ленинграда и других крупных городов СССР, повышенные требования, которые предъявляются к новостройкам, обязывают крупнейшие заводы, входящие в систему Главэнергопрома, не только значительно расширить цеха изготовляющие электротехнические бытовые приборы, но и всемерно улучшать качество и внешнюю отделку их.

Общий выпуск изделий Главэнергопрома, имеющих прямое отношение к реконструкции коммунального хозяйства и электрофикации быта, выражаются в сумме (в ценах 1932 г.) в 1934 году в 66,1 млн. рубл., в 1935 году — 97,3 млн. рубл. и в 1936 году намечен в 148,2 млн. руб. Наши заводы изготовляют осветительную арматуру, установочный материал, электролампы, электроплиты и нагревательные приборы, пылесосы, комнатные вентиляторы и т. д.

В 1936 г. впервые в программу заводов включаются такие изделия, как электрический холодильник, электронагреватели для водопроводного крана, электрический полотер, ручной пылесос и т. п.

Завод «Красный маяк» освоил производство изящных электрокаминнов и начинает выпускать электрические стиральные машины. Эти машины страдают еще рядом недостатков. Принимаются меры к их устранению, как и к дальнейшему улучшению и удешевлению электрокаминнов и электрических холодильников.

В 1935 году приступлено к широкому производству электрических пылесосов. Интерес к ним очень велик. Выпущенные электрические пылесосы вполне удовлетворительного качества, однако стоимость их довольно высока (до 500 руб.), на 1936 год намечается цена в 250 рублей. На 1936 год намечен выпуск не менее 15.000 пылесосов. Но выпущенные за последние месяцы 2 000 пылесосов застряли на складах исключительно по вине Московского завода «Металлоулав», который не выполняет договора по поставке металлических рукавов к пылесосам. Неаккуратность этого завода ставит под угрозу срыва выполнение программы производства электрических пылесосов.

Важнейшая номенклатура культурного электроширопотребля Главэнергопрома — это осветительная арматура. Завод «Электросвет», как известно, изготовил отличную осветительную ар-

матуру и бра для метрополитена, но в общем качество арматуры еще не отвечает высоким художественным требованиям культурного жилья.

То, что наши заводы являются почти монополистами в производстве осветительной арматуры и установочного материала («Электросвет», «Электрик», «Изолятор», «Пролетарий», «Электромобинат») нас обязывает к усилению работы над улучшением качества художественного оформления и снижением себестоимости продукции. К этой работе привлекаются конструкторы, архитекторы и художники.

До сих пор, надо признать, мы не добились улучшения качества и внешнего вида патронов к электролампам. Нехватка цветных металлов заставляет прибегать к производству патронов из оцинкованного железа. Однако, крупнейшие московские стройки в 1936 году могут быть снабжены электролампами с высококачественными патронами из цветного металла.

Замена металла пластмассами пока еще недостаточна и несовершенна. Заводы Химпластмасс еще не в состоянии удовлетворить полностью запросы наших заводов по изделиям из пластмасс.

Неудовлетворительно было качество выключателей, сделанных из пластмасс. На 1936 год запланированы выключатели лучшего качества и оформления.

За последнее время уделяется много внимания производству художественных настольных ламп, люстр, постаментов и пр. Возрождается заглохшее было производство художественного чугунного литья, которое приспособляется и для электроосветительной арматуры.

Это производство ставится на Кузинском заводе (на Урале), где имеются уже в результате усиленной совместной работы специалистов, скульпторов и художников удачные образцы художественных работ. В ближайших месяцах мы рассчитываем развернуть на этом заводе производство художественного чугунного литья для электроарматуры.

Для расширения производственной базы по электроосветительной арматуре, электролампам и установочному материалу по НКТП намечен ряд мер по реконструкции существующих заводов.

М. Д. ПОЛКАНОВ

Управляющий трестом «Мосэнергомонтаж»

Н о в ы е з а д а ч и

На протяжении последних лет трест «Мосэнергомонтаж» выполнил ряд весьма сложных, технически ответственных и срочных заданий по установке электрического и механического оборудования.

26 В настоящий момент трест по своей структуре не ограничивается монтажом электрообору-

дования, но и составляет проекты для монтажа, испытывает смонтированные установки, а также снабжает электромонтаж электрораспределительными устройствами и магнитными пускателями для станков по обработке металлов.

В текущем году наиболее крупными объектами монтажных работ в Москве явились: гости-

ница Моссовета, дом Наркомлеппрома, Огизстрой, школы, ряд институтов и др.

Трест успешно справился с крупными и сложными работами на гостинице Моссовета. Особенно это относится к производству работ по электроосвещению, в частности к скрытой проводке проводов, а также к монтажу электросилового оборудования подстанций высоковольтной и низковольтной части. Трестом также были разрешены вопросы фасадного освещения с установкой софитных патронов.

Но, конечно, на достигнутом нельзя успокоиться. В настоящее время тресту предъявлена острая и почетная задача по комплексному выполнению электромонтажных работ, связанных с реконструкцией г. Москвы. Реконструкция г. Москвы предъявляет большие требования к качеству электромонтажных работ и к художественной отделке приборов и аппаратуры, их установке. Поставлены и требуют разрешения новые проблемы, связанные с улучшением условий быта в жилых помещениях и коммунальных предприятиях, а именно: устройство электро-мусорных печей, электро-подогревателей воды, центрально-пылесосных установок, электрических котлов отопления, автоматической подачи подогретого, обеззараженного и увлажненного воздуха (Эйр Кондиционинг).

При тресте создана техническая ячейка из

специалистов, художников и архитекторов, которые заняты улучшением типа стенной, настольной и подвесной осветительной арматуры для жилых помещений, а также для разработки всех упомянутых научно-технических вопросов.

Трест уже освоил производство более совершенных типов выключателей, переключателей, штепселей и будет их применять при монтажных работах 1936 года. Освоенные изделия выпускаются Электрораспределительным заводом треста.

В порядке дня стоит также улучшение бытовых электро-приборов; кухонных плит, пылесосов, кипятильников и т. п., а также типов аппаратуры, приборов связи сигнализации и лифтового электрооборудования.

Программа работ треста с подсобными предприятиями (Завод электрораспределительных устройств, проектная контора, КПИ) в 1935 г. составила свыше 15 млн. руб., которую трест выполнил досрочно к 1—5/XII.

На 1936 г. намечена программа больше чем 20 млн. рублей.

При решительном развертывании стахановского движения во всех областях работы коллектив рабочих и инженеров «Мосэнергомонтажа» выполнит задания МК и Моссовета на 1936 год с честью.

Н. Л. КРИМШТЕЙН

Технический директор
завода № 2 «Москомстроймаш»

Улучшим газовую аппаратуру

Строители, особенно когда речь идет о строительстве первоклассных жилых домов, недовольны газовыми плитами завода № 2 «Москомстроймаша». Речь идет не о конструкции плит, которая вполне удовлетворительна. Жалуются на грубоватость отделки, на неудовлетворительную покраску.

К 1 ноября текущего года завод выпустил 4480 плит против годовой программы в 4000 шт. До конца года надеемся довести выпуск плит до 6000 штук.

Ближайшей нашей задачей является улучшение отделки газовой плиты, никелировка отдельных ее частей — рампы, краников, стоек, — улучшение покраски плиты и ее основных частей и переход на их эмалирование. Для этой цели завод приступает в ближайшее время к организации никелировочной и эмалировочной мастерских.

На заводе развернуто производство газовых 15 рожковых счетчиков вполне удовлетворительного качества. В стадии опытного производства находится выпуск счетчиков со значительно большим количеством рожков (50—100 рожков). Эти рожки при испытании дали положительные результаты.

Большой интерес представляет опытное производство небольших настольных однокамфорочных и двухкамфорочных плит. При массовом производстве они будут стоить в розничной продаже не более 45 руб. Первый выпуск ока-

зался вполне удачным. До конца года мы их выпустим не менее 2000 шт.

Очень важным видом газовой аппаратуры является газовая колонка для нагрева воды из водопроводного крана до требуемой температуры. Сконструированный для этого регулятор при колонке действует вполне хорошо, но завод уже выпустил хорошие образцы газовых колонок. Недостаточное обеспечение завода цветными металлами тормозит массовое производство газовых колонок.

В настоящее время завод переключился на конструирование газовых колонок из черных металлов. Первые опыты дали положительные результаты.

Учитывая огромный спрос на газовые колонки, завод стремится выпустить в 1936 г. не менее 15.000 штук таких колонок. Выпуск газовых плит будет доведен до 20.000 шт., счетчиков также до 20.000 шт.

Для расширения производства газовой аппаратуры в соответствии с требованиями жилищного строительства в Москве, заводу необходимо расширить инструментальный цех. Нужно помочь заводу в пополнении оборудования 12—15 станками и в некотором улучшении оборудования других цехов. При наличии квалифицированной рабочей силы для производства газовой аппаратуры дооборудование завода даст большой эффект.

Г а з о в ы е к а м и н ы и х о л о д и л ь н и к

Производство газовой аппаратуры в стране находится в неудовлетворительном состоянии. Московский завод «Вентилятор», который должен производить плиты, счетчики и колонки, до сих пор это производство не развернул.

Это ничем не оправдывается. В крупнейших центрах Европы и Америки находят широкое применение не только газовые плиты и колонки, но и другие виды приборов (холодильники, стиральные машины, домашние мусоросжигатели, камины, радиаторы), которые успешно конкурируют с аналогичными электрическими приборами.

При росте газового хозяйства Москвы в период реконструкции круг применения газа в быту должен значительно расширяться. Учитывая это, при газовом заводе организована небольшая конструкторская лаборатория, которая уже изготовила по лучшим заграничным образцам несколько опытных газовых каминов.

Показатели работы этой конструкции камина таковы: для поддержания температуры в 20°C в зимнее время в комнате в 20 м^2 (80 м^3) расход газа в камине составляет в час $0,9\text{ м}^3$ стоимостью около 9,2 коп. Для получения того же теплового эффекта в той же комнате, при тех же условиях электронагревательным прибором расход электроэнергии составит 2,06 квт, стоимостью 41,3 коп. Таким образом, обогрев газом обходится дешевле в 4,2 раза.

Наша лаборатория занята в настоящее время усовершенствованием горелки для газового камина с целью автоматического регулирования горения. Само собой разумеется, что камину можно придать любую изящную форму.

Потребители и строители еще очень мало знают об этом первом советском газовом камине.

Еще никто не приступал к его массовому производству, хотя себестоимость его не должна превышать 40—50 руб. за штуку.

Пользоваться таким камином рентабельно даже там, где имеется центральное отопление, т. к. в каждой квартире можно будет произвольно повышать температуру зимой, если центральное отопление дает более низкую температуру, чем это желательно жильцу.

Мосгаз совместно с Научно-исследовательским институтом холода спроектировал также газовой холодильник. К изготовлению опытных образцов уже приступлено на газовом заводе.

Холодильник расходует газа $1,5\text{ м}^3$ в сутки, стоимостью 17 коп. При использовании электроэнергией расход энергии составит 7 квт в сутки, стоимостью 1 р. 40 к. Таким образом эксплуатация холодильника на газе обходится в 8 раз дешевле.

Себестоимость газового холодильника при массовом производстве обойдется в 500 руб.

Завод изготавливает новейшие образцы газовых каминов и холодильников, изучая лишь последние каталоги иностранных фирм. У завода нет в натуре заграничных газовых холодильников и каминов.

Хорошо известно, что наши газовые плиты и колонки значительно уступают заграничным как по внешнему виду, так и по экономичности и удобствам. Крайне необходимо вплотную заняться повышением качества основной газовой аппаратуры наряду с внедрением новых аппаратур. Мосгаз стремится этим заняться, но его лаборатория не имеет образцов лучшей американской и европейской аппаратуры. Их необходимо получить.

ПОПРАВКИ

1. В статье Б. П. Горбушина «На борьбу со звукопроводностью», помещенной в № 12 журнала выпала ссылка автора на то, что, «Правила звукоизоляции в жилых зданиях» представляют собой дальнейшее развитие «Временной инструкции по осуществлению минимальных мероприятий акустического улучшения конструкций и материалов», разработанной по материалам проф. Г. М. Людвиг и инж. А. З. Дмитриева.

2. Роспись в технике спрафито и колеровка станции метро «Площадь Революции», (проект арх. Г. Крутикова; см. № 13—14 журнала) разработана худ. А. Д. Гончаровым при консультации проф. В. А. Фаворского.

3. Проект здания Академии им. Фрунзе (см. № 12 журнала) разработан проф. Л. В. Рудневым — автор и арх. Мунц — соавтор.

МАСТЕРСКИЕ ПОСЛЕ ПЕРЕСТРОЙКИ

Проф. Г. Б. БАРХИН

Руков. архитектурно планировочной мастерской Моссовета № 4

Постановлением Совнаркома и ЦК партии о генеральном плане реконструкции Москвы выявлены основные черты будущей Москвы, объекты реконструкции, которым в плане города придается наибольшее значение и которые намечаются к осуществлению в первую очередь. Сюда относятся новые набережные Москва-реки и Яузы и три новые магистрали.

Одной из них является магистраль север—юг, порученная реорганизованной 4-й архитектурно-планировочной мастерской Моссовета.

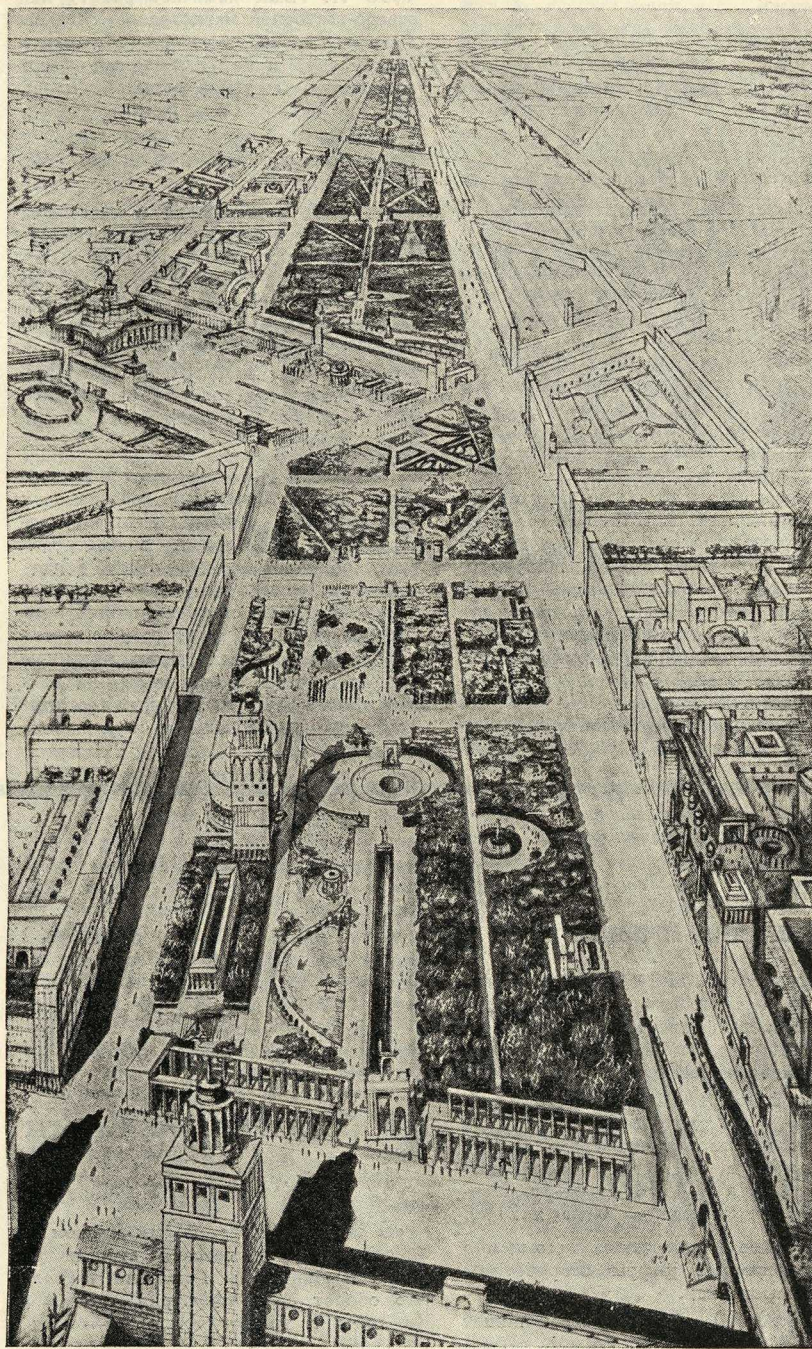
Эта магистраль, общим протяжением 14½ километров, соединяет почти прямолинейно северную окраину Москвы, у Окружной ж. д. за Останкинским парком, с южной, у пересечения Окружной ж. д. с Серпуховским шоссе.

На этом огромном протяжении новая магистраль встречает ряд площадей: новая пл. перед Останкинским парком, пл.: Коммуны, Самотечная, Трубная, площадь на пересечении кольца «А» с ул. Ордынкой, Добрынинская пл., пл. у Серпуховской заставы, пл. у Саратовского вокзала.

Кроме этого, в план работ мастерской включена площадь у Крестовских башен в связи с тем, что архитектурный проект нового Закрестовского путепровода делался этой же мастерской.

Работа по реконструкции, планировке и архитектурному оформлению основных узловых пунктов начнется с планировки Останкинского парка, которая будет производиться с учетом нахождения на территории парка Всесоюзной сельскохозяйственной выставки.

На указанную магистраль падает мощный зеленый клин общей площадью 150 га вместо нынешних 35 га, включающих Цветной, Самотечный бульвары, парк ЦДКА и Лазаревское



Проект Останкинского зеленого клина. Автор арх. Г. К. Цыанков. 4 Арх. Планировочная мастерская Моссовета.

кладбище. Магистраль пересекает Октябрьскую, Рязано-Уральскую и дважды Окружную ж. д. Мастерская намечает разработку проектов путепроводов через указанные пути.

Магистраль пересекает Москва-реку и водоотводный канал. Планом работ мастерской предусмотрены проекты архитектурного оформления двух мостов через эти пункты, а так-

же моста через будущий Добрынинский канал.

Наряду с планировкой новой мощной магистрали мастерская имеет ввиду дать эскизы архитектурного разрешения отдельных узлов магистрали, площадей, застройки и озеленения.

Новая магистральная мастерская начала свою работу в составе архитекторов прежней 4-й планировочной мастерской.

Зам. руководителя 7-й архитектурно-планировочной мастерской Моссовета

Прошедшая реорганизация планировочных мастерских устранила огромное количество организационной, оперативной и технической работы, занимавшей у архитекторов свыше 50% рабочего времени.

Реорганизация влила в мастерскую новую живую струю творческой работы. Перевод всего производственного плана мастерской исключительно на решение архитектурных ансамблей магистрали и площадей поднял работу архитектора-планировщика на огромную высоту.

Организация работы с прикреплением архитекторов-авторов к определенным участкам магистрали и площадям, предложенная Л. М. Кагановичем, дает очень четкое построение всей работы мастерской.

Таковы положительные результаты осуществленной перестройки. Но есть и трудности. В основном они заключаются в новизне задачи, поставленной перед планировочными мастерскими и вообще перед советской архитектурой,—задачи решения крупнейших городских ансамблей. Поэтому труден подбор архитектурных кадров, особенно авторов.

В настоящее время мастерская не имеет законченного подбора своих ра-

ботников. Это задерживает полный разворот работы мастерской в том объеме, в котором она определяется производственным планом на 1935—1936 гг. План намечает работу над северо-восточной магистралью Москвы (улица Кирова и ее продолжение к Измайлову) и над площадями Дзержинского, Красноворотской, пл. Курского вокзала, Комсомольской, центр. пл. Сокольнического района (у круга) и Преображенской площадью.

Из всего этого плана в настоящее время ведется предварительная эскизная работа над решением пл. Дзержинского (арх. Поляков Н. Х. и Кратюк В. В.) и над пл. Красноворотской, Комсомольской и Каланчевской ул. (арх. Чалдымов А. К. и Добрецов В. Г.). Над пл. Дзержинского работа ведется при одновременной схематической проработке планировки центра.

Трудность и объем работы мастерских требуют больше внимания и плановости в руководстве со стороны Отдела планировки. В частности безусловно необходимо точное, в назначенные сроки выполнение со стороны последнего промежуточных проектов работ. Следует отметить, что в прошлом Отдел планировки не раз задерживал их просмотр на долгие сроки, что дезорганизовало деятельность мастерской и отразилось на ее качестве.

Руководитель 8-й архитектурно-планировочной мастерской Моссовета

По окончании реорганизации мастерской № 8 поручена планировка набережных Москва-реки, начиная от Лужников и далее вверх по течению до Хорошевского спрямления включительно.

Задачи, поставленные перед мастерской, охватывают планировку набережных, проработку примыкающих к ней кварталов а также архитектурное решение ансамблей, оформляющих берега Москва-реки. Помимо набережных к работе мастерской относится ряд площадей: пл. Киевского вокзала, Смоленская, Ново-Арбатская, пл. 1905 г. и Красно-Пресненского ПКиО.

В настоящее время, в связи с прокладкой канала Волга—Москва, мастерская проводит срочную работу по набережным Дорогомиловского канала, до Хорошевского спрямления и еще не одетым в гранит набережным Москва-реки.

К 1 января 1936 г. мастерская должна закончить первый этап работ—планировку застройки набережных в масштабе 1:1000 и эскизные композиционные решения оформления набережных в виде набросков, перспектив и макетов.

К 15/VI—1936 г. указанная работа должна быть закончена полностью.

ПОД ЗНАКОМ КРИЗИСА

Журнал «L'architecture» приводит ряд интересных цифр, характеризующих катастрофическое падение числа строек в городах Франции в результате экономического кризиса.

В то время как в 1913 г. было построено 1997 доходных домов, в 1934 году количество строек упало до 724. Особняков в 1913 году было построено 428, а в 1934 году—46. Этажей соответственно — 6465 и 2184.

Не менее интересны несомненно преуменьшенные цифры безработицы среди строителей.

Из 500.000 безработных, пишет

журнал, пятая часть, т. е. 100.000 падает на безработных строителей, при чем эта цифра непрерывно растет: 1931-й год—3000 человек; 1932-й год—10—12000; 1933—20000 и на 19 января 1935 г.—103.482 человека.

ДЛЯ АРХИТЕКТОРОВ РАБОТЫ НЕТ

(«L'architecture» Sentembre)

«В своем докладе, произнесенном в Союзе предпринимателей строительной Франции М. Гамарони указал, что оборот строительной промышленности (в годы т. н. процветания — Ред

«С. М.») достигал во Франции 21 миллиарда франков, из которых 14 миллиардов падало на частные предприятия. В 1934 году эти 14 миллиардов превратились в 6. Иными словами оборот уменьшился на 57,15%.

Цены на земельные участки и материалы значительно снизились. Несмотря на это предприниматели ничего не строят и для архитекторов работы нет. Архитектурные агентства работают замедленными темпами или вообще не имеют работы. Молодые архитекторы не могут добиться заказов, и это несмотря на то, что талантливых людей среди них не меньше, чем прежде».

М О С К В А Н А С Т Р О Й К Е

СТАХАНОВСКОЕ ДВИЖЕНИЕ

★ 1200 рабочих строителей на стройплощадках треста «Заводстрой» еще к концу ноября перешли на значительно повышенные нормы производительности труда.

На трех московских строительных площадках «Заводостроя» была проведена демонстрация стахановских методов работы, давшая поразительные результаты. Каменщики за 6 ча-

сов уложили от 4700 до 8300 кирпичей каждый. Штукатуры показали производительность за 8 часов от 34,5 до 58,7 м², плотники выполнили нормы от 200 до 670%, землекопы — до 334%.

Главный инженер треста т. Кочанский объясняет этот успех тщательной организацией труда по звеньям, к которым прикрепляются специально подобранные подсобные и вспомогательные рабочие. Звенья

предварительно знакомятся с конструкциями, с рабочим местом и техническими условиями работы. Они заранее готовят материалы в соответствии с характером предстоящих работ. Квалифицированные рабочие, ведущие основную работу, освобождаются от всех подсобных работ. Опыт показал целесообразность деления бригад штукатуров на звенья в составе двух человек. Очень важна при этом предварительная подготовка поверхности для штукатурки.

МЕХАНИЗАЦИЯ СТРОИТЕЛЬСТВА

★ 800 тыс. м² жилой площади — новых, хорошо оборудованных квартир на 100 тыс. жителей, — должно быть построено в 1936 году, — в первом году десятилетнего плана реконструкции Москвы. Выполнение этой обширной строительной программы требует значительной механизации работ. В связи с этим, в одном только четвертом квартале 1935 года на механизацию жилищно-коммунального строительства Москвы отпущено 7½ млн. руб. Заказаны экскаваторы, подъемные краны, электроинструменты и т. д.

★ На 36 млн. рублей строительных механизмов для строительства Москвы выпускает в 1936 году завод тяжелой промышленности. Заводы Дормаштреста и Союзстроймашин должны выпустить для строительства Москвы 11 экскаваторов, 20 комплектов земляных рыхлителей и прочие механизмы.

★ Впервые на стройках Москвы будут широко применяться электропункты, сверлильные и шлифовальные электрические станки, точила и проч. К их производству приступлено на заводах Главмашпрома.

СТРОИТЕЛЬСТВО 150 ШКОЛ

★ Из 150 школьных строительных участка на 1 декабря освоено 140. Не освоены лишь те участки, где происходит снос существующих строений. Земляные работы проведены на 127 стройках. Кладка фундамента произведена на 87 стройках. Кладка стен начата на 27 стройках, в том числе: в Сталинском районе — на 6 стройках, в Бауманском, Дзержинском, Кировском, Ленинском, Октябрьском и Сокольническом районах — на 3 стройках в каждом.

★ Строительное управление Моссовета обратило особенное внимание главных инженеров строительных трестов и начальников строительных на необходимость тщательного соблюдения всех правил строительства в зимнее время. Особые меры надо принять против замораживания фундаментов и цоколей. Строителям предложено возводить фундаменты и цоколи в тепляках.

★ Районные строительные тресты испытывают значительные затруднения в виду того, что они с самого начала зимнего школьного строительства не были обеспечены оборотными средствами. Строительный материал во-время не заготовляется. Далеко не все районные советы оказывают своевременную финансовую помощь своим строительным трестам при выкупе прибывающих стройматериалов.

ПО АРХИТЕКТУРНЫМ МАСТЕРСКИМ МОССОВЕТА

★ 4-я проектная мастерская заканчивает разработку проекта аптечной базы и Научно-исследовательского института Главного аптечного управления (на шоссе Энтузиастов). Авторами проекта этого комплексного строительства являются арх. Козлов и Алимов.

★ Заканчивается разработкой проект жилого комбината Наркомтяжпрома (Дмитровское шоссе 1/8). Автор арх. Маркузе.

Закончен проект реконструкции здания института им. Плеханова в Москве. Автор арх. Гохман.

★ Архитектор Булаков занят проектированием гостиницы при аэродроме в Тушине.

★ Заканчивается проектирование дома МОПР'а в Москве (район Курского вокзала). Авторы проекта арх. Капустина и Кусаков.

★ 2-я проектная мастерская ведет усиленную работу над проектами зданий Академии Наук СССР — у Крымского моста и на Б. Калужской. Та же мастерская закончила технический проект жилого 13-этажного «Дома Архитектора», намеченного к строительству на Ростовской набережной. Целый этаж этого дома предназначается для архитектурных мастерских.

★ 3-я проектная мастерская закончила проект архитектурной реконструкции бывш. церкви на Каляевской ул. № 23, куда будет переведен антирелигиозный музей из помещения бывш. Страстного монастыря (на Пушкинской площади). Той же мастерской выполнены рабочие чертежи жилого дома Белорусско-Балтийской жел. дор., на Беговой улице.

Закончен эскиз планировки Хамовнической набережной, авторы арх. И. Е. Рожин и А. Н. Душкин.

★ Мастерской по планировке Юго-Западного района (руководитель арх. Л. О. Бумажный) с участием ряда других мастерских составлены проекты первоочередной застройки этого района. Составлены также два варианта проекта планировки Юго-Западного района.

★ 6-я проектная мастерская разработала проект деткомбината и столовой при заводе № 20. Авторы проекта архитекторы Т. И. Макарычев, В. Б. Вольфензон и Н. И. Тамонькин.

★ 11-я проектная мастерская (руководитель проф. М. В. Крюков) разработала проекты для 30 школ зимней стройки (авторы проектов Каплиц А. И., Кесслер А. А., Длугач И. Л., Фельдман А. В. и др.).

Архитекторы А. Н. Земский и Е. Л. Гамзе заняты проектированием жилого комбината для завода МОЖЕРЕЗ на ст. Люблино.

Архитекторы Д. Д. Роговин и Ю. Н. Емельянов разработали вариант эскизного проекта застройки Юго-Западного района.

★ 12-ая художественная мастерская (руководитель худ. Н. Г. Боров) заканчивает проектирование интерьера в комбинате «Правда» (автор художник Г. Ф. Замский).

Художник П. А. Бердиченко занят проектированием интерьера книжного магазина СНИ на Кировской ул.

Арх. И. М. Суконенко проектирует внутреннее оформление универмага на Воздвиженке.

Важнейшей (уже выполненной) работой 12-ой мастерской является составление типовых проектов одно-двух и трех-зальных кино. Разработкой этих проектов были заняты Н. Г. Боров, Г. Ф. Замский, М. Я. Ревякин, Б. Я. Кузнецов, Я. Ф. Евтихин и А. В. Иванов.

СТОИТЕЛЬНЫЙ ГРУЗОБОРОТ

★ Научно-исследовательский институт городского движения при Президиуме Моссовета разрабатывает тему

«Перспективы освоения строительного грузооборота в связи с реконструкцией Москвы».

Институт поставил своей задачей произвести опыт районирования снабжения, рассматривая все московское строительство, как «единую стройплощадку».

Наряду с этим, институт предлагает дать ориентировочный подсчет транспортных средств (автотранспорт, трамвай и т. д.), потребных для освоения строительного грузооборота 1936 года.

Идя таким экспериментальным путем, институт имеет в виду найти ключ к разрешению проблемы рационального транспортного обслуживания строительного грузооборота Москвы и на годы перспективного строительства.

В настоящее время институт закончил выявление объема предстоящего завоза строительных материалов в 1936 г., разработал схему районного деления территории Москвы и приступает к проектированию вариантов организации перевозок.

КОММУНАЛЬНАЯ САНИТАРИЯ И ГИГИЕНА

★ Конференция по вопросам реконструкции Москвы и крупных городов Союза. Государственный центральный научно-исследовательский институт коммунальной санитарии и гигиены созывает 19—21 января 1936 года конференцию научных институтов, работающих в области коммунального строительства и гигиены. Цель конференции — рассмотрение вопросов по планировке и реконструкции города Москвы и крупных промышленных центров Союза.

Программа конференции намечена следующая:

1. Организация работ органов здравоохранения и госсаниспекции по планировке и реконструкции городов;
2. Методика работы научно-исследовательских институтов по планировке и реконструкции городов.
3. Санитарные и санитарно-технические вопросы реконструкции г. Москвы.
4. Работа местных институтов и госсаниспекций по реконструкции отдельных крупных городов Союза — Москвы, Ленинграда, Киева, Баку, Минска и др.

БОЛЬШОЙ АКАДЕМИЧЕСКИЙ КИНОТЕАТР СССР

В доме кино под председательством начальника «Госкинопроекта» тов. Саттель состоялось собрание архитекторов, деятелей искусств и творческих работников кино, посвященное постановлению СНК СССР о строительстве в Москве «Большого Академического Кинотеатра СССР».

В прениях арх. Запорожец, заслуженный деятель искусств Грабарь, зам. нач. ГУКФ Дьяков, проф. Болтынский и др. подчеркивали значение нового академического кинотеатра, как одного из наиболее монументальных сооружений новой Москвы. Высказывалось пожелание чтобы под новое здание был предоставлен участок на пл. Свердлова с тем, чтобы академический кинотеатр явился в архитектурном отношении завершением площади.

Большинство выступавших высказались за однозальный монументальный кинотеатр, который вобрал бы в себя все достижения западной, в особенности американской техники строительства крупных кинотеатров и, вместе с тем, отражал бы гигантские достижения советской кинематографии, — «важнейшего для нас искусства».

ДОМА ДЛЯ СТРОИТЕЛЕЙ

★ 15 новых пятиэтажных домов, согласно директивы Президиума Моссовета, должны быть закончены строительством к 1 марта 1936 г. В этих домах будет поселено до 17.000 строительных рабочих. Это ударное строительство возложено на Мосжилстрой (9 домов), Моснацстрой (3 дома) и Москультстрой (3 дома).

Впереди по выполнению графика строительства идет Мосжилстрой, который уже приступил к кладке стен в большинстве домов и возводит фундаменты на строительство остальных домов. В общем же выполнение графика строительства по всем 15 домам по состоянию на 10 декабря отставало против календарного плана на две недели, что вызывает опасение срыва заданного срока. Положение усугубляется тем, что строительство

имеет лишь 30% потребной рабочей силы и это с самого начала затормозило размах работы, тем более, что механизация строительных работ не нашла необходимого применения. Лишь за последнее время удалось добиться работы экскаваторов почти на всех 15 стройках, что дало возможность резко продвинуть земляные работы.

* * *

★ Большой интерес вызывает среди строителей опыт применения штукатуром-стахановцем тов. Крутовым реек вместо алебастровых или гипсовых маяков. Это в три раза ускоряет работы и значительно удешевляет их, так как применяемые тов. Крутовым деревянные рейки значительно экономят алебастр. Опыт тов. Крутова в настоящее время изучается в бюро ИТС обкома союза коммунально-жилищного строительства и в Мосжилстрое.

★ Отделом проектирования Моссовета организована выставка архитектурных деталей для школьного строительства. На выставке представлены пустотелые керамические блоки для стен и потолков. Новинкой являются оконные переплеты системы инж. Келли. Окна открываются в этих переплетах вверх и вниз, протирка сте-

кол более доступна, необходимость форточек при этой системе отпадает. На выставке представлены также керамические плитки, образцы цветной штукатурки и двери.

Выставка вызвала большой интерес среди строителей, — особенно среди тех из них, которым предстоит в ближайшее время приступить к оформлению и внутренней отделке 150 строящихся школ.

★ Архитектурно-проектная мастерская Моссовета № 5 закончила разработку технических проектов аэровокзалов в Ялте, Геленджике и Керчи. Авторы проектов арх. Павлов, Воронов и Федюхин. Арх. Хлынов разрабатывает эскиз технического проекта учебного комбината ВЦСПС в Химках.

В проектной мастерской № 7 (руководитель арх. Мельников) разрабатывается проект Центрального кино на Пушкинской площади. Автор проекта арх. М. И. Рязанов. Этим же автором разработан проект районного кино по заданию Сталинского райсовета (Москва). Кино намечается к постройке на Семеновской площади. Арх. Н. И. Транквилицкий занят оформлением нового здания 2 МГУ, построенного по проекту того же автора.

Оглавление

	Стр.
Речь тов. Н. С. Хрущева на совещании по вопросам строительства в ЦК ВКП(б)	1
Арх. Веч. В. КОРЧАГИН За удобную и красивую квартиру	5
Арх. УМАНСКИЙ Дом ИТР на Земляном валу	7
Арх. А. ВЕГЕ Созданием красивейший ансамбль	11
Арх. П. ГОЛЬДЕНБЕРГ Планировка жилого квартала	19
Проф. Ф. И. ЭКМАН Рационализация санитарных узлов	22
П. И. АНТИПОВ За культурное жилье	24
Н. С. БИГЛЕР Санитарно-техническое оборудование — отдельный участок	25
В. И. АНДРЕЕВ Ассортимент электроарматуры	26
М. Д. ПОЛКАНОВ Новые задачи	27
Н. Л. КРИМШТЕЙН Улучшим газовую аппаратуру	27
И. З. ИОФФЕ Газовые камини и холодильники	28
МАСТЕРСКИЕ ПОСЛЕ ПЕРЕСТРОЙКИ	
Проф. Г. В. БАРХИН	29
Арх. Н. Х. ПОЛЯКОВ	30
Арх. А. И. МЕШКОВ	30
За рубежом	30
Москва на стройке	30

Sommaire

	Page
Discours du Cam. N. S. Khrouchchew, prononcé à la conférence pour questions du bâtiment au CC du Parti Communiste de l'URSS	1
Architecte V. V. KORCHAGINE Pour un logement confortable et beau	5
Architecte OUMANSKI La maison des ingénieurs et techniciens, rue Semljanoj val	7
Architecte A. VEGE Créons un ensemble magnifique	11
Architecte P. GOLDENBERG La planification des quartiers d'habitations	16
Prof. F. U. ECKMAN La rationalisation de l'installation sanitaire	22
P. I. ANTIPOV Pour un logement culturel	22
N. S. BIGLER L'installation sanitaire et technique — un secteur arriéré	25
V. I. ANDREJEV Notre armature électrique	26
M. D. POLKANOV Tâches nouvelles	27
N. L. KRIMSTEIN Améliorons l'appareillage	27
I. S. JOFFE Cheminées et réfrigérateurs de gas	28
Les ateliers d'architecture après leur reconstruction	29
Prof. G. V. BARCHIN	29
Arch. N. C. POLIAKOV	30
Arch. A. I. MESHKOV	30
A l'étranger	30
Moscou en construction	30

Contents

	Page
Speech of comrade N. S. Khrushchov held at the conference in building questions at the CC of the Communist Party of the USSR	1
Architect V. V. KORCHAGIN For a comfortable and handsome family apartment	5
Architect UMANSKY Engineers and technicians house at Semljanoj Val street	7
Architect A. VEGE We will create a magnificent ensemble	11
Architect P. GOLDENBERG The planning of living quarters	19
Professor F. J. ECKMAN Rationalisation of sanitary equipment	22
P. I. ANTIPOV Fight for a cultural apartment	24
N. S. BIGLER The sanitary and technical equipment — a weak point	25
V. I. ANDREJEV Our electrical equipment	26
M. D. POLKANOV New tasks	27
N. I. KRIMSTEIN Far a better gas equipment	27
I. S. JOFFE Gas fireplaces and refrigerators	28
The architectural shops after their rearrangement	29
Prof. G. V. BARCHIN	29
Arch. N. C. POLJAKOV	30
Arch. A. I. MESHKOV	30
News from abroad	30
Moscow in construction	30

Мособлгорлит 29311. Тираж 15.000
39-я типография Мособлподлиграфа,
ул. Скворцова-Степанова, 3.
Статформат А-4—211-297 мм.
4 п. л. Зак. тип. 928.

Рукопись слана в набор 17/XI 1935 г.
Подписано в печати 29 XII 1935 г.
Зав. редакцией А. Подляшук.
Тех. редактор М. Бондарев.

МОСАСФАЛЬТ

МОСОБЛСТРОЙСОЮЗА

ПРИНИМАЕТ
ЗАКАЗЫ
НА
РАБОТЫ:

Асфальтовые

Паркетные

(на асфальте и асфальтине)-

Бетонные

Изоляционные

(все виды)

Кровельно-

Толевые

Рубероидные

и **Дорожно-**

мостовые

АДРЕС: Малая Дмитровка, д. 8.
Телефоны: 88-66; 2-53-15.

ВНИМАНИЮ Т. Т. ЧИТАТЕЛЕЙ

ОТКРЫТА ПОДПИСКА НА **1936** ГОД НА

**СТРОИТЕЛЬСТВО
МОСКВЫ**

**ОРГАН БОРЬБЫ ЗА СОЦИАЛИСТИЧЕСКУЮ
РЕКОНСТРУКЦИЮ ПРОЛЕТАРСКОЙ СТОЛИЦЫ**

В 1936 году выйдут **24** номера журнала

В 1936 году журнал будет стремиться к
дальнейшему улучшению качества
издания

ПОДПИСНАЯ ЦЕНА: на 12 месяцев—36 руб., на 6 месяцев—18 руб.,
на 3 месяца—9 руб.

Цена отдельного номера—1 руб. 50 к.

Подписка всюду на почте и в редакции, Москва, ул. Станкевича, 22,
телефон 5-22-09, 1-95-07, 91-36.



**ЦЕНТРАЛЬНАЯ БИБЛИОТЕКА
СТРОИТЕЛЬНЫХ ПРОЕКТОВ НКТП СССР**

ОТКРЫТА ПОДПИСКА

НА ЖУРНАЛ

„СТРОЙИНДУСТРИЯ“

Орган Пост. Всес. Строит. Выставки при участии Главстройпрома НКТП ЦСБ и НИТО Строителей

„СТРОЙИНДУСТРИЯ“ — единственный журнал, освещающий иностранный опыт в строительстве в форме подробных иллюстрированных рефератов.

„СТРОЙИНДУСТРИЯ“ — выходит 12 раз в год.

ПОДПИСКУ ПРИНИМАЕТ Техпериодика (г. Москва, Гоголевский бульвар, 27), редакция журнала (Москва 21, Фрунзенская наб., 70, помещ. ПКСВ, комн. 13) и все почтовые отделения, книжные магазины и писемноесцы Союза.

Подписная плата:

на 12 мес. — 24 руб.
„ 6 „ — 12 „
„ 3 „ — 6 „

Издает в 4-м квартале:

1. СВОДНЫЙ КАТАЛОГ ПРОЕКТОВ № 11, в котором помещены иллюстрации всех типовых проектов, утвержденных ВСХ при ЦИК СССР для строительства 1936 г., а также аннотации индивидуальных проектов, поступивших в фонд ЦБСП на время с 1-го июля по 1 октября с. г. Цена 8 руб.
2. СБОРНИК действующих норм строительного проектирования по непромышленному строительству. Цена 5 р.

Ввиду ограниченного тиража предлагается своевременно сделать заявки по адресу: Москва, ул. Разина, д. 20, пом. 413.

Деньги переводить на расчетный счет МОК Госбанка № 40303. Цена с пересылкой на 50 коп. дороже.

ТЕХНИКО-ИНФОРМАЦИОННЫЕ ИЗДАНИЯ ТЯЖЕЛОЙ ПРОМЫШЛЕННОСТИ

ОТКРЫТА ПОДПИСКА на 1936 год

На следующие издания центрального института технико-экономической информации ЦИТЭИН НКТП СССР

„**НОВОСТИ ТЕХНИКИ**“ ПОЛИТЕХНИЧЕСКИЙ ЖУРНАЛ, освещает актуальные вопросы тяжелой промышленности, а также производственные и научно-технические достижения всех ее отраслей, включая вопросы мировой техники.

„**ТЕХСО**“ КАРТОТЕКА ТЕХНИЧЕСКОЙ ИНФОРМАЦИИ И СОЦИАЛИСТИЧЕСКОГО ОБМЕНА ОПЫТОМ, состоит из 38 серий, охватывающих все отрасли тяжелой промышленности. Картоотека ТЕХСО дает оригинальный материал производственного опыта заводов и предприятий, имеющий практическое значение для промышленности, а также материал по проблемам, могущим найти применение на основе работ научно-исследовательских институтов.

СТРОИТЕЛЬНАЯ ПРОМЫШЛЕННОСТЬ освещается в следующих сериях ТЕХСО:

- | | |
|---|---|
| Серия 32. Организация и производство строительных работ, 300 карт, цена 75 руб. | Серия 35. Санитарная техника, 100 карт, цена 25 руб. |
| Серия 33. Строительные конструкции, 250 карт, цена 62 руб. 50 коп. | Серия 4. Борьба с коррозией, 150 карт, цена 37 р. 50 к. |
| Серия 34. Строительные и кровельные материалы, 150 карт, цена 37 руб. 50 коп. | Серия 3. Сварка, 150 карт, цена 37 руб. 50 коп. |

ТРЕБУЙТЕ БЕСПЛАТНЫЕ ПРОСПЕКТЫ С АННОТАЦИЯМИ ВСЕХ СЕРИЙ ТЕХСО

ПОДПИСКУ НАПРАВЛЯТЬ: в ЦИТЭИН НКТП, Москва 12, Рыбный пер. 2, пом. 25. расч. сч. № 40306 в МОК Госбанка, 1 группа, его отделениям и представительствам, а на «НОВОСТИ ТЕХНИКИ» также и повсеместно на почту.