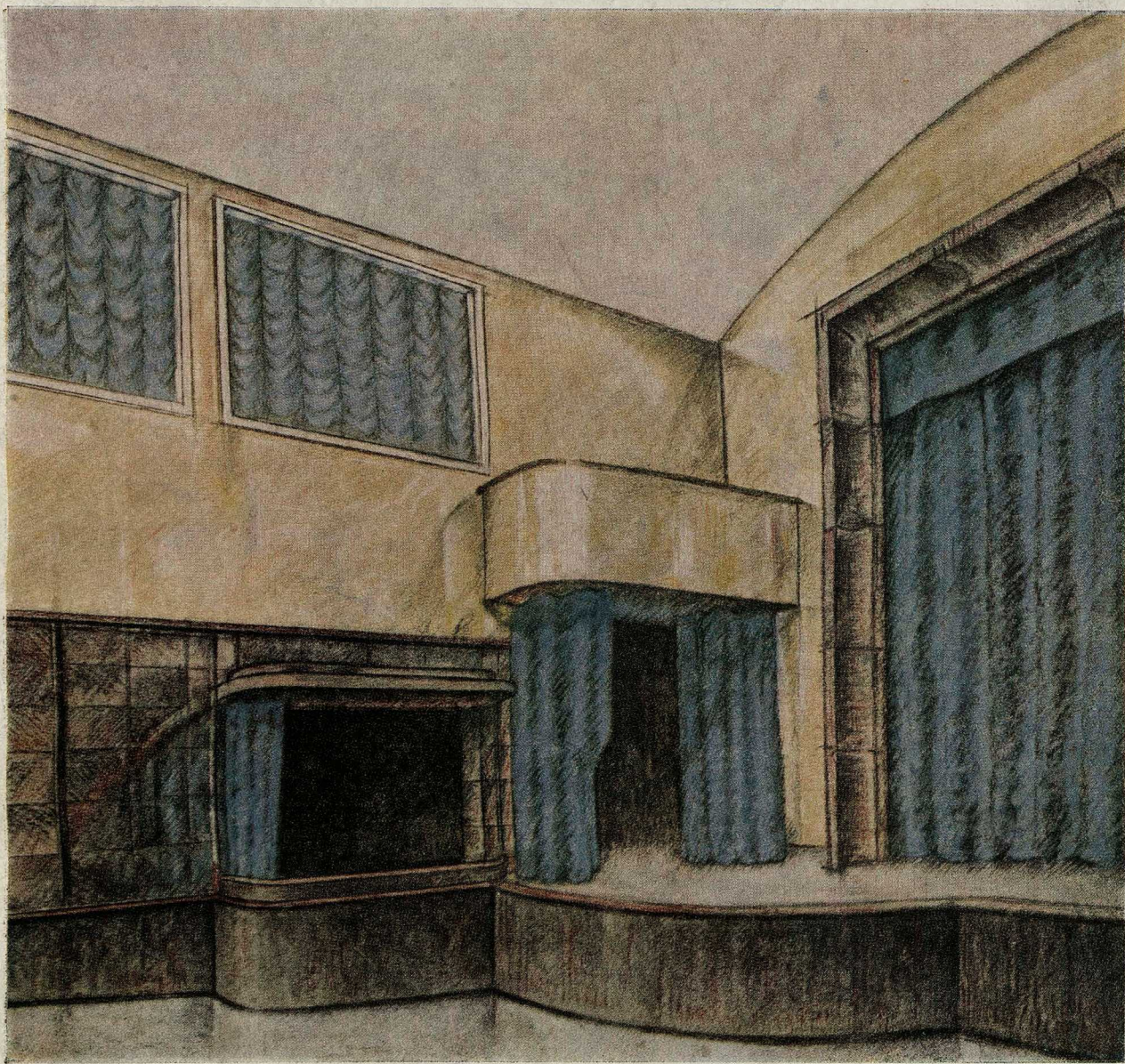


XX 701
9

2.
Всесоюзная
БИБЛИОТЕКА
ИМЕНИ
В. И. ЛЕНИНА

СТРОИТЕЛЬСТВО МОСКВЫ



Театральный зал Дома каторги и ссылки
Авторы—арх.: Р. П. Подольский и А. Г. Колодный
Руководители В. А. и А. А. Веснины

1 9 6 3 5

ВНИМАНИЮ ПОДПИСЧИКОВ

С 1-го ИЮЛЯ 1935 г.

ПЕРИОДИЧНОСТЬ ЖУРНАЛА **СТРОИТЕЛЬСТВО МОСКВЫ**

(С. № 7-го) ПО ПОСТАНОВЛЕНИЮ
ПРЕЗИДИУМА МОССОВЕТА
УВЕЛИЧИВАЕТСЯ ВДВОЕ

**ЖУРНАЛ БУДЕТ ВЫХОДИТЬ
2 РАЗА В МЕСЯЦ
(ВМЕСТО ОДНОГО)**

**ОБЪЕМ КАЖДОГО НОМЕРА
ОСТАЕТСЯ БЕЗ ИЗМЕНЕНИЯ**

**В СВЯЗИ С ЭТИМ ПОДПИСНАЯ ПЛАТА
УВЕЛИЧИВАЕТСЯ СО 2-го ПОЛУГОДИЯ 1935 г.**

ЦЕНА ОТДЕЛЬНОГО
НОМЕРА ОСТАЕТСЯ
ПРЕЖНЕЙ—1 РУБЛЬ

НА 6 МЕСЯЦЕВ—12 руб.

„ 3 МЕСЯЦА — 6 „

„ 1 МЕСЯЦ — 2 „

Подписчикам, сдавшим свою подписку по старой цене, начиная с июля месяца сроки подписки сокращаются: одномесечным подписчикам журнал будет доставляться один месяц, 3-х месячным подписчикам—два месяца, 5-ти месячным—три месяца, семимесячным—четыре месяца, девятимесячным—пять месяцев и т. д.

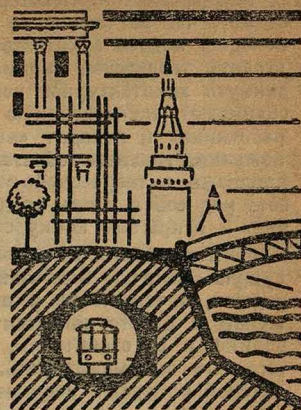
Редакция.

СТРОИТЕЛЬСТВО МОСКВЫ

XII ГОД ИЗДАНИЯ



6
1935



ЕЖЕМЕСЯЧНЫЙ АРХИТЕКТУРНО-СТРОИТЕЛЬНЫЙ ЖУРНАЛ МОСКОВСКОГО СОВЕТА РК и КД

ЗА НОВЫЕ КАДРЫ АРХИТЕКТОРОВ

Восторженно встретили трудящиеся историческую речь своего вождя на выпуске академиков Красной армии. С гениальной убедительностью и четкостью товарищ СТАЛИН подытожил пройденный путь тяжелой и победоносной борьбы за социализм и как прожектором осветил пути дальнейшего движения к светлой, радостной жизни тружеников нашей великой социалистической родины.

В недавнем прошлом — острейший голод в области техники. За счет огромного напряжения всех сил страны, жесточайшей экономии во всем, в непрерывной ожесточенной борьбе с классовыми врагами и их разнообразной агентурой внутри партии, была создана в кратчайшие сроки мощная социалистическая индустрия. Ленинский план строительства крупной промышленности и коллективизации сельского хозяйства осуществлен. Социалистический строй победил в нашей стране бесповоротно.

Первоклассную техническую базу мы создавали не имея достаточного количества подготовленных кадров. Мы сознательно шли порою на значительные издержки ради того, чтобы в кратчайшие сроки обучить многочисленные кадры новейшей технике, обучить их в самом процессе производства и массовой эксплуатации машин. Тем самым мы достигли главного — мы выиграли время, мы успели в условиях капиталистического окружения создать и пустить в ход крупную индустрию.

В итоге «...мы изжили уже в основном период голода в области техники»... (Сталин) и теперь техника непрерывным, богатейшим и все растущим потоком вливается во все области, во все поры народного хозяйства СССР. Это требует встречного, столь же мощного потока людских кадров, в совершенстве владеющих этой техникой.

«Вот почему упор должен быть теперь сделан на людях, на кадрах, на работниках, овладевших техникой. Вот почему старый лозунг — «техника решает все», являющийся отражением уже пройденного периода, когда у нас был голод в области техники, — должен быть теперь заменен новым лозунгом, лозунгом о том, что «кадры решают все». В этом теперь главное».

Этот лозунг товарища СТАЛИНА, возвестивший новую эпоху в строительстве социализма, теснейшим образом связан с его лозунгом заботы о человеке, о зажиточной жизни рабочих и колхозников.

В речи от 2-го мая товарищ СТАЛИН вновь высказал мысль, которая глубоко западет в сознание трудящихся всех стран мира. «Из всех ценных капиталов, имеющих в мире, — сказал он, — самым ценным и самым решающим капиталом являются люди, кадры».

Всесторонней заботой о человеке — строителе социализма, о кадрах, пронизаны все решения партии и правительства. Достаточно, в качестве примера, напомнить сталинский колхозный устав, решения СНК СССР и ЦК ВКП(б) о здравоохранении, о борьбе с детской беспризорностью, директивы о партийно-политической воспитательной работе в партии и в комсомоле и, наконец, историческое решение СНК СССР и ЦК ВКП(б) «О генеральном плане реконструкции гор. Москвы».

Ничто не может сравниться с величием, почетностью, человечностью этих задач! Ничто не может так воодушевить строителей социалистического общества, как сознание того, что они призваны трудиться над решением именно этих задач!

Советские архитекторы внесут в разрешение этих великих задач, о которых на протяжении многих веков мечтали и за которые жертвовали жизнью лучшие представители человечества, свою богатую лепту.

Перед архитектурной общественностью речь товарища СТАЛИНА ставит двоякую и, в то же время, единую задачу: растить кадры архитекторов, растить любовно, бережно, неустанно и одновременно своей непосредственно-производственной, архитектурно-творческой работой полностью удовлетворить растущие культурно-бытовые, художественные, эстетические запросы трудящихся Советского союза. Конечный смысл проблемы архитектурных кадров в том и состоит, чтобы вырастить людей, способных средствами архитектурного искусства сделать жизнь всех трудящихся нашей родины полнее, красочнее, красивее, радостнее, лучше.

Особенно в свете задач, поставленных партией и правительством в недавно изданном постановлении «О генеральном плане реконструкции гор. Москвы»; московские архитекторы призваны быть в авангарде борьбы за создание полноценных кадров. Огромные масштабы и характер строительства новой социалистической Москвы потребуют увеличения архитектурных кадров и, что самое главное, ВО МНОГО РАЗ ПОВЫШАЮТ ТРЕБОВАНИЯ К КАЧЕСТВУ ИХ РАБОТЫ. Вот почему неотложная, боевая задача состоит в том, чтобы всеми доступными средствами повысить квалификацию КАЖДОГО архитектора — от «мала» до «велика» — до уровня подлинно социалистического архитектурного мастера. Только при этом условии московские архитекторы будут идти в ногу с требованиями жизни, отразят в своих произведениях все величие нашей замечательной эпохи, удовлетворят своим творчеством культурные запросы трудящихся масс, претворят в прекрасную действительность историческое решение партии и правительства о реконструкции Москвы.

Надо признать, что если актуальность этой задачи усвоена всей массой московских архитекторов, то этого еще нельзя сказать о конкретных путях и методах ее осуществления. Некоторые, например, ошибочно полагают, что за последние годы мы не создали таких молодых кадров архитекторов, которым была бы свойственна творческая инициатива, горячее желание продвигнуть архитектурное искусство вперед; они огульно оценивают архитектурную молодежь, как «серый тип работника» и находят «выход» из этого мнимого положения, главным образом, в том, чтобы побуждать молодежь к творческой инициативе, к неустанной работе над собой путем создания «конкурирующих условий» — открытых конкурсов.

Носители таких взглядов забывают или не усвоили сущую «мелочь». Они забывают, что для советской молодежи, в том числе и архитектурной, ведущим стимулом в работе является любовь к социалистической родине, к ее строителям, желание дать им максимум того, что она может дать. Они забывают, что для советской молодежи родным, близким является не метод конкуренции, а метод социалистического соревнования. Мы не против конкурсов, в том числе и открытых, но мы за то, чтобы эти конкурсы проводились на основе социалистического соревнования, которое, как давно говорил товарищ СТАЛИН, каждого обязывает хорошо работать, помогать отстающим и подтягивать их на уровень передовиков. Мы не против конкурсов, но не в них мы видим главные методы и способы выращивания кадров.

Некоторые архитекторы так же ошибочно рекомендуют делать ставку только и исключительно на таланты. Но проблема архитектурных кадров никоим образом не может быть ограничена вопросом об отдельных талантах.

— «Лозунг «кадры решают все» — требует, чтобы наши руководители проявили самое заботливое отношение к нашим работникам, к «малым» и «большим», в какой бы области они ни работали, выражали их заботливо, помогали им, когда они нуждаются в поддержке, поощряли их, когда они показывают первые успехи, выдвигали их вперед и т. д.» (СТАЛИН).

Вот почему мы обязаны бережно, кропотливо, любовно выращивать каждого архитектора. Вот почему неправильно видеть главный метод выращивания архитектурных кадров в ставке на таланты, равно как и в создании «конкурирующих условий».

Основной путь создания полноценных кадров архитекторов лежит через превращение архитектурно-планировочных мастерских в подлинно творческие, сплоченные коллективы, в которых каждый архитектор — молодой и старый — имел бы вполне благоприятную обстановку, помощь и руководство для непрерывного усовершенствования, для творческого соревнования и роста.

Созданные по инициативе Л. М. КАГАНОВИЧА архитектурные мастерские уже достигли значительных успехов на этом пути. Но перед лицом гигантских задач по осуществлению реконструкции Москвы и в свете поставленной задачи выращивания кадров, достигнутыми успехами мы ограничиваться не можем.

— «Ценить машины и рапортовать о том, сколько у нас имеется техники на заводах и фабриках, — научились. Но я не знаю ни одного случая, где бы с такой же охотой рапортовали о том, сколько людей мы вырастили за такой-то период, и как мы помогли людям в том, чтобы они росли и закалялись на работе. Чем это объясняется? Объясняется это тем, что у нас не научились еще ценить людей, ценить работников, ценить кадры».

Этот справедливый упрек товарища СТАЛИНА целиком относится к архитектурным мастерским.

Необходимо, чтобы в каждой мастерской руководители и основной костяк творческого коллектива — ар-

хитекторы-авторы, руководители бригад — глубоко усвоили, прочувствовали свою ответственность за воспитание, за рост каждого работающего с ними, или вновь пришедшего со школьной скамьи архитектора. Нужно проявлять по отношению к каждому работнику мастерской чуткость и внимание, нужно кропотливо помогать каждому из них, учитывая индивидуальные особенности людей, своевременно поощрять и выдвигать хорошо работающих, одновременно подтягивая отстающих.

Общественность и руководство мастерских должны решительным образом бороться с нездоровой тенденцией отдельных молодых работников, склонных после первых же успехов «почить на лаврах», мнить себя уже законченными зодчими, не нуждающимися в упорной работе над самоусовершенствованием.

Также решительно нужно бороться и с другими вредными тенденциями отдельных товарищей, как например, со стремлением превратить архитектуру в ремесло и средство наживы. Мастерские и их работники должны быть школой творчества, а не коммерческой конторой. Всем проявлениям коммерческого подхода к архитектурному творчеству должен быть дан решительный отпор.

Некоторые товарищи из руководящего состава мастерских смотрят на ту часть молодых работников, которая не сумела сравнительно быстро выявить свои дарования, показать успехи в творческой работе, как на неспособных людей, не имеющих достаточных природных данных для успешной работы в области архитектуры. В соответствии с таким ошибочным взглядом этим товарищам уделяется меньшее внимание, их держат на одной и той же черновой работе. Но такой взгляд и такое отношение к молодым работникам не имеют ничего общего с указаниями товарища СТАЛИНА о проявлении самого заботливого отношения к работникам — «малым» и «большим». Такой подход к людям противоречит его же указанию на то, что «школа — это только подготовительная ступень. Настоящая закалка кадров получается на живой работе, вне школы, на борьбе с трудностями, на преодолении трудностей. Помните, товарищи, что только те кадры хороши, которые не боятся трудностей, которые не прячутся от трудностей, а наоборот — идут навстречу трудностям для того, чтобы преодолеть и ликвидировать их».

Упорным трудом вооружить каждого молодого архитектора многообразными знаниями, опытом, и мастерством во всех областях архитектурного искусства — это несомненно большая трудность. Но не прятаться от этой трудности следует опытным, маститым мастерам архитектуры, а отдать все силы на ее преодоление.

Такова задача. В процессе ее осуществления будут расти и молодые кадры и те, кто уже вооружен многолетним богатым опытом. А расти нужно всем — и молодым и старым. В работе еще многих старых мастеров не хватает высокой культуры. Зачастую архитектор редко или совсем не бывает на стройке, осуществляющей его проект в натуре, или жалуется, что с ним не желают считаться на строительстве. Но все это в значительной мере объясняется еще совершенно недостаточной технической грамотностью некоторых архитекторов. Еще далеко не все из них могут уже теперь быть квалифицированными командирами на строительстве.

Неуклонно выполняя указания вождя партии и трудящихся, московский отряд советских архитекторов дружно преодолевает все эти недостатки и будет в авангарде борьбы за воспитание кадров.

«Кадры решают все» — таков путь борьбы за достижение вершин человеческого счастья, путь к полному и всестороннему расцвету нашей социалистической родины. На этом пути советские архитекторы должны быть в первых рядах творцов нового социалистического общества.

Н а ш и п е р в ы е ш а г и

„Лозунг „кадры решают все“ — требует, чтобы наши руководители проявляли самое заботливое отношение к нашим работникам, к „малым“ и „большим“, в какой бы области они ни работали, выращивали их заботливо, помогали им, когда они нуждаются в поддержке, поощряли их, когда они показывают первые успехи, выдвигали их вперед и т. д.“.

И. Сталин

Развернувшееся горячее обсуждение речи тов. Сталина о кадрах от 2-го мая в архитектурно-проектных и планировочных мастерских Моссовета, а также в проектных трестах и конторах наркоматов, наглядно показало, что забота о росте молодых архитекторов, заинтересованность в выковывании достойной смены находятся не на должной высоте в большинстве проектных организаций нашей столицы, а в отдельных учреждениях архитектурная молодежь находится в беспризорном состоянии.

И это не потому, что нет благоприятных условий для выращивания из архитектурной молодежи высококвалифицированных мастеров советской архитектуры. Всем очевидны неограниченные творческие возможности, которые реально открываются перед нашим поколением. Огромные масштабы строительства в необъятной нашей стране, повышенные требования к архитектурным качествам сооружений, создали острую потребность в новых квалифицированных мастерах архитектуры. Но их надо воспитывать. Им следует давать надлежащие условия для нормального роста. Они должны почувствовать в каждом руководителе сталинскую заботу о человеке, о кадрах. Они должны видеть, что являются в архитектурной мастерской не пасынками.

В проектных же организациях не чувствуется ответственности за подготовку молодых архитекторов, за создание из них плеяды новых полноценных мастеров.

О молодых кадрах нужно заботиться начиная с первых же их самостоятельных работ, т. е. с дипломных проектов. Но вот что мы видели при выпуске архитекторов в 1934—1935 гг. в Московском архитектурном институте.

Кто действительно показал образцовый пример организации, подготовки и выпуска группы молодых архитекторов — это профессор М. Т. Бархин с его доцентами. Он сумел с особой педагогической чуткостью внедрить студентам сознание необходимости выполнения задания в срок, критического освоения классического на-

следия, борьбы за высокое качество, за проектирование реальных масштабов. После сдачи диплома проф. Бархин считал своим долгом поговорить с каждым из студентов, отечески указав им их недостатки, отметив над чем им следует повседневно работать. Такое внимание долго не забывается и дает реальные результаты.

Совсем иначе отнеслись к своим дипломникам другие профессора-руководители. Свою помощь в дипломном проектировании они свели лишь к тому, чтобы кое-как выпустить порученную им группу. За полугодовую работу с дипломниками они половину студентов не знали даже по фамилиям и провалившихся на дипломе или получивших самую низкую оценку, они провожали со спокойным возгласом: «не родился, значит, архитектором». Потом в мастерской они же удивлялись, каким образом эти беспокойные юноши делали неплохие проекты.

Архитектурная молодежь, сдав диплом, со всем пылом и энтузиазмом нашего молодого поколения, рвется к большой работе архитектурного творчества, стремится, прежде всего, в архитектурно-проектные мастерские. Но последние оказываются не очень-то доступными для них. Прием, оказываемый здесь на первых порах их самостоятельной работы, играет большое значение в разворачивании их способностей. Молодые архитекторы хотели бы почувствовать, что их ждали, что они нужны, что им готовы помочь стать на ноги, что им, будущей смене, готовы передать весь богатый опыт убежденных седидами мастеров. Они надеются, что к ним будут требовательны, что им будут помогать. Они хотели бы, чтобы мастерские действительно явились их творческой школой.

Действительность далека от этого. Ряд руководителей проектных мастерских (проф. Кокорин — 10-я, проф. Крюков — 11-я, проф. Мельников — 6-я) даже не интересовались, чтоб к ним попал кто-нибудь из оканчивавших Архитектурный институт, в котором они сами преподают. Не проявили интереса к этому во-

просу и большинство руководителей планировочных мастерских Моссовета.

Само руководство института (т. Серезенкин) не направляло кончающих институт в мастерские, а распределяло их по периферии, не интересуясь — попадут ли они на работу по специальности или нет? При отсутствии системы в распределении студентов на выучку к мастерам, студенты стремились всякими способами самоопределяться и нанимались на работу, ломая все разверстки Наркомтяжпрома. Исключением явилась лишь группа «парттысячников», которые были направлены в архитектурные мастерские Центральным комитетом партии.

На общем фоне «прохладной» встречи мастерскими молодых архитекторов забываемый теплый прием, устроенный секретариатом оргкомитета Союза архитекторов группе окончивших институт молодых архитекторов-парттысячников. Тт. Александров и Алабян, ввели нас в курс работы оргкомитета, охарактеризовали стоящие перед архитектурной общественностью творческие задачи, заинтересовались куда и на какую работу каждый из нас попал, в какую обстановку и т. д. Они выдвинули вопрос о поддержке нас в дальнейшей практической и теоретической учебе, в архитектурном развитии и призывали включиться в общую семью архитектурной общественности.

В самих же мастерских и проектных трестах такую заботу и такое внимание редко кто встречал. Подход к использованию пришедших или кое-как попавших в мастерские молодых зодчих определялся некоторым ознакомлением с показателями учебы в институте и расторопностью самого поступившего. Арх. Фридман, например, видя, что молодой архитектор Бушин достаточно расторопен, поручил ему разработку проекта школы от начала до конца.

Зато молодого архитектора Минькова, скромного в своих требованиях и не претендующего сразу на большие дела, предпочитающего шаг за шагом осваивать работу, т. Фридман почти не замечает.

Такая же картина и во 2-й мастерской Наркомтяжпрома. Пришедший из вуза расторопный и способный тов. Федосеев немедленно включается в большую работу, прикрепляется к архитектору Виленскому и загружается последним доотказу. В то же время молодой архитектор Вигушин, работающий медленнее, хотя художественно, графически и архитектурно так же крепко подкованный, расценивается своим руководителем архитектором Ершовым как неполноценная рабочая единица, не могущая справиться с быстрыми темпами, и загружается мелочными работами.

Профессор Фридман и архитекторы Вилен-

ский и Ершов, по нашему мнению, забывают, что над пришедшей к ним молодежью нужно еще много работать, что они ответственны за рост молодых архитекторов, за плановую их учебу. Если же эта способная молодежь будет предоставлена самой себе, без серьезной опеки, руководства, она скоро выдохнется.

Некоторые архитекторы-авторы в мастерских смотрят на прикрепленных к ним молодых архитекторов, как на лишних людей в бригаде. Яркий пример — пребывание молодого архитектора Николаевой в группе архитектора Лихачева в проектной мастерской № 2 Моссовета. В течение 2-х месяцев она «ловила» случайную работу, по полдня сидела без дела, никто ею не интересовался, хотя она довольно активный человек. Лишь когда дело дошло до скандала, ее перевели в другую бригаду, где обещают поставить в лучшие условия.

Неполноценно используется молодой архитектор Крижевич и другие, в группе архитектора Джуса в проектной мастерской № 4 Моссовета. Молодым архитекторам здесь не доверяют даже отмывку фасадов, эскизировку. Молодежь, конечно, дисквалифицируется. Бригада насыщена молодыми силами, а тов. Джус, исполненный самыми благими намерениями, не может физически осуществить достаточное руководство ими, так как он и проектирует, и учится в академии, и одновременно является заместителем руководителя мастерской. Рядом же находится сильная бригада архитекторов Капустиной и Кусакова, в которой молодежь могла бы расти, но эти авторы не взяли к себе ни одного кончившего в этом году архитектора.

Молодому, способному архитектору Розенбергу, приглашенному в 1-ю проектную мастерскую Моссовета, созданы хорошие условия для работы и роста благодаря прикреплению его к сильной группе архитекторов Парусникова и Соболева. Но и здесь дело не доведено до конца. Полезнее было бы прикрепить его не к группе, а персонально к какому-нибудь архитектору, который лично отвечал бы за его рост и повышение квалификации.

Недавно окончившую вуз тов. Червонную. М. держали месяц в отделе планировки без дела. Потом ее направляют для работы в планировочную мастерскую № 8, руководитель которой А. И. Мешков сразу ей предлагает занять место умершего крупного архитектора Осипова. Это предложение было равносильно отказу использовать ее. Понадобилось введение в штат новой единицы для того, чтобы можно было предоставить т. Червонной работу. Сделала она несколько планировок кварталов, но никто эту работу не просматривал, не обсуждал, не критиковал.

Лишь в отдельных случаях речь тов. Сталина преломилась в мастерских в действие.

Отрадным примером является опыт проф. Колли, который педагогически корректировал проект одного молодого архитектора для ЦПК и О до момента, пока работа не была доведена до высококачественного результата.

Следует отметить прикрепление к своей личной бригаде проф. А. А. Весниным молодого архитектора Айсельнек и привлечение проф. С. Е. Чернышевым, к активному участию в работе группы по планировке юго-западной территории города, молодого архитектора Мартынова. На примере этих руководителей видно, что отдельные крупные мастера правильно выполняют призыв тов. Сталина заботиться о подготовке и росте подрастающих кадров.

В заключение нужно указать на наличие некоторых нездоровых настроений среди молодых архитекторов, неправильно понимающих свою роль в мастерских. Мы осуждаем заявление молодого архитектора Виленского в мастерской № 7 Наркомтяжпрома о том, что планы и раз-

резы, якобы, не архитектурная работа, и что архитектор должен заниматься, якобы, только эскизировкой и отмывкой. Мы пришли в мастерские учиться у мастеров и продолжать упорно работать над собою, ибо отдаем себе отчет в той огромной пользе, которую принесет нам работа в творческих коллективах мастерских. Мы пришли в мастерские не в погоне за «большим рублем», а на выучку к мастерам.

Мы прекрасно знаем цену себе сегодня. Именно поэтому мы хотим, чтобы к нам были сугубо требовательны, критически анализировали нашу работу. Но мы имеем право требовать, чтобы за нашим ростом следили, интересовались нашей работой. Только так мы сможем подняться на высшие ступени творчества, оправдать доверие партии и правительства, пославших нас на этот ответственный участок работы.

Мы в праве требовать, чтобы была выработана система мер, обеспечивающая создание из каждого молодого архитектора полноценного советского зодчего.

Арх. Н. И. ДОБРОХОТОВ

Доц. К. Н. КОРНИЛОВ

За воспитание полноценных зодчих

Перед архитектурной школой и в частности перед Московским архитектурным институтом поставлена важная задача подготовить кадры, могущие создать новую архитектуру, стиль достойный эпохи строящегося социализма.

Заботиться о людях, строителях новой жизни — такова поставленная т. Сталиным задача. Это обязывает архитекторов к пересмотру всей их работы, к углублению творческих установок и к «очеловечению» всей архитектуры. Кропотливейшее внимание всем «мелочам» — деталям, планам, графикам, внутреннему пространству — должно стать основным правилом работы архитектора в создании новых социалистических типов сооружений — жилья, культурных учреждений, фабрик и заводов.

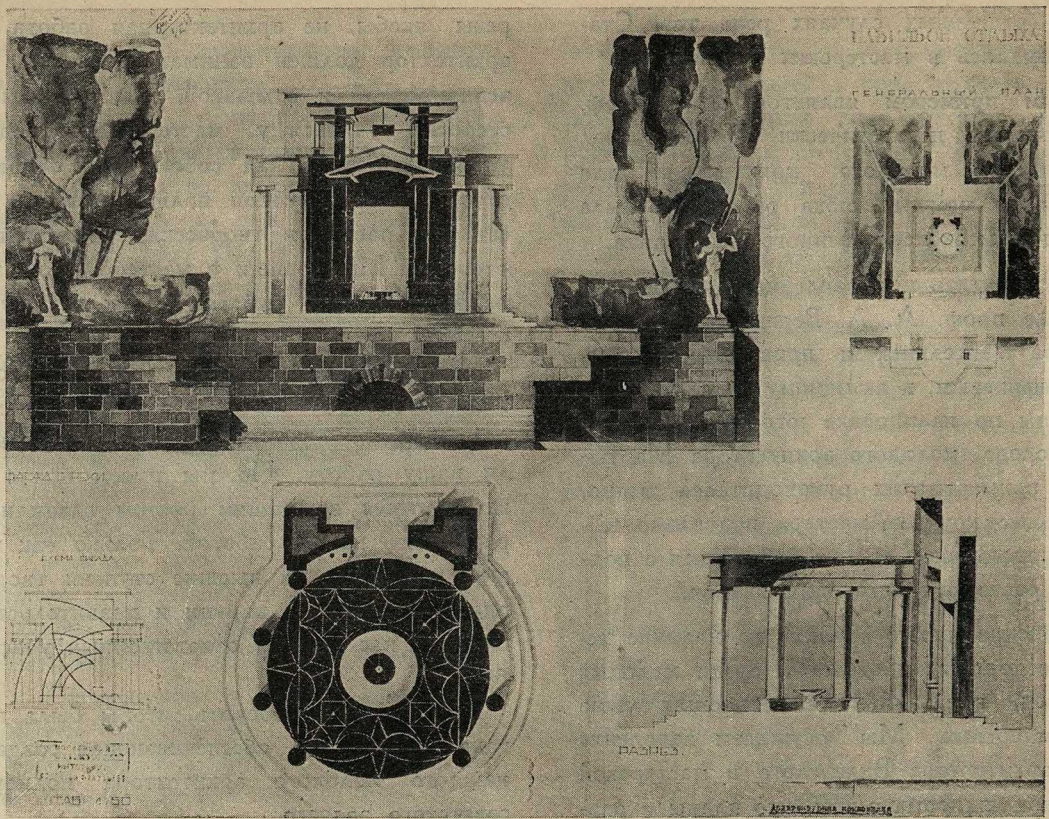
Архитектурный институт — ведущий архитектурный вуз. Система его работы и направление его творческих путей должны стремиться к формированию сознания архитектора как мастера, создающего свои произведения для человека, для удовлетворения его потребностей, для здорового и радостного труда и быта.

Задача нашей статьи — ознакомить вкратце широкую общественность с основными педаго-

гическими установками в Московском архитектурном институте, показать на примерах студенческих работ человеческий материал, которым Институт располагает, а также привлечь внимание к основной проблеме вуза — проблеме педагогических кадров.

Архитектура синтезирует не только отдельные области искусства, но она объединяет науку, технику и искусство. Архитектор должен создать не только красивое здание, но и для своих архитектурных форм найти более совершенные и инженерно-целесообразные конструктивные решения, отвечающие современному состоянию науки и техники.

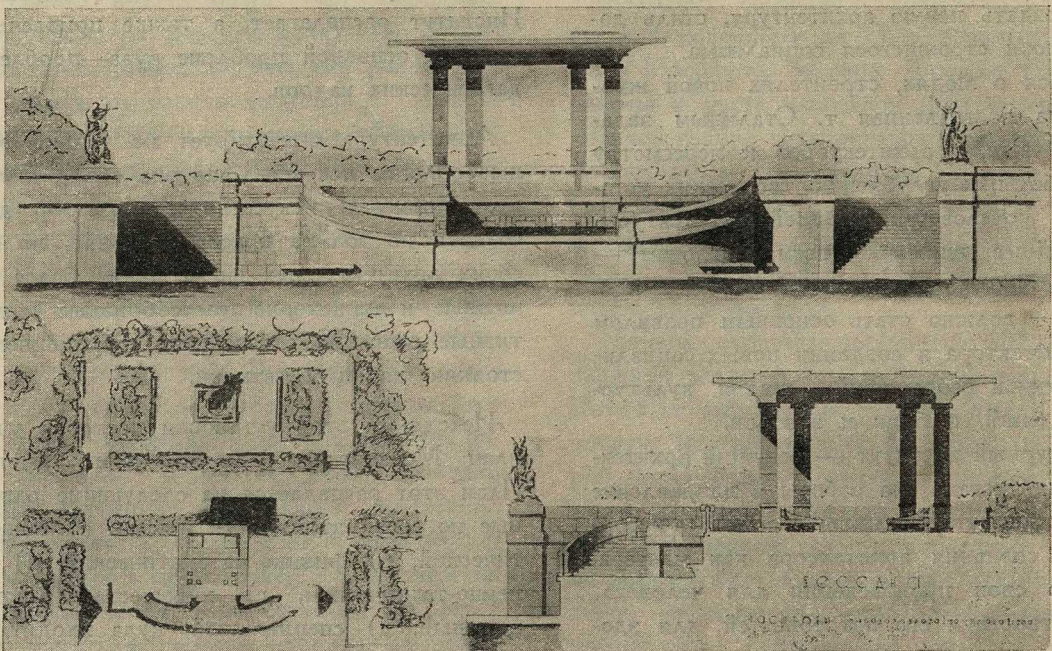
Исходя из этой установки построен учебный план Московского архитектурного института. План этот распадается на следующие равноценные по своей значимости циклы: а) общеполитический, б) физико-математический, в) инженерно-технический, г) художественно-композиционный, д) специальный, куда входят, главным образом, проектирование и специальные дисциплины, связанные с архитектурным проектированием.



Павильон отдыха. Архитектурная композиция.
 I курс, II семестр. Студент Е. Новикова.

Первые два цикла дают политико-экономическую и общую физико-математическую подготовку, необходимую для изучения инженерно-технических дисциплин. Художественно-композиционный цикл обеспечивает художественно-композиционную подготовку, необходимую, как и знание инженерных дисциплин, для творче-

ской работы над проектом. В этот цикл входит изучение наследия прошлого—истории искусств и архитектуры. На практических работах, на архитектурных образцах изучаются основы архитектурной композиции и приобретаются навыки в архитектурной графике. Кроме того в этом цикле уделяется большое внимание обучению,



6 Павильон в парке. Архитектурная композиция.
 I курс, II семестр. Студент А. Ковалев.

рисунку и живописи. Архитектор должен иметь не только общую художественную подготовку, но он должен свободно владеть формой и уметь грамотно рисовать.

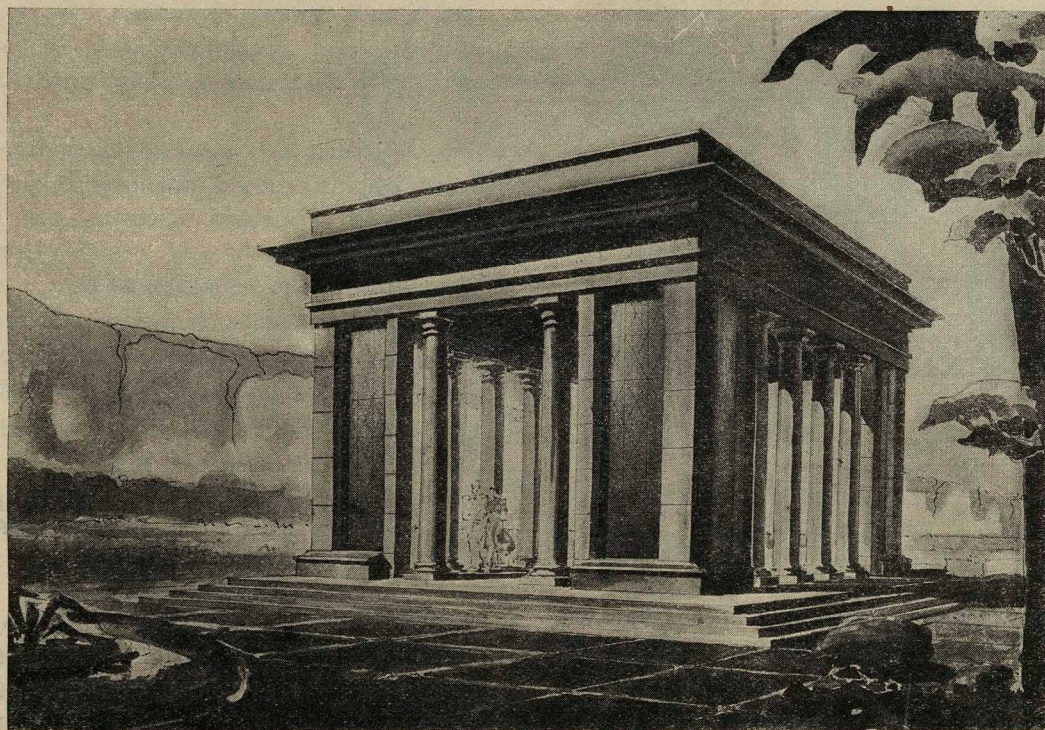
Повышенные требования к архитектуре и советскому архитектору, специфические особенности высшей архитектурной школы ставят вопрос о контингентах, идущих к нам из средней школы. Даже десятилетка не дает подготовки по художественным и графическим дисциплинам. Это приводит к необходимости организации специальных видов подготовки в Архитектурный институт.

Значительно улучшит подготовку поступаю-

институте весьма актуальным является вопрос о свободных часах и днях, необходимых для самостоятельной работы над изучением образцов и архитектурно-художественных памятников.

По окончании этих работ совершенно необходимо выделить 1—2 шестидневки, освобожденных от теоретических занятий. В эти дни студент целиком и полностью сможет заниматься графическим завершением своего проекта или композиционного задания.

Особо сложным является нахождение взаимной связи между художественным воспитанием и инженерной подготовкой студента; особо важно комплексирование инженерных и художест-



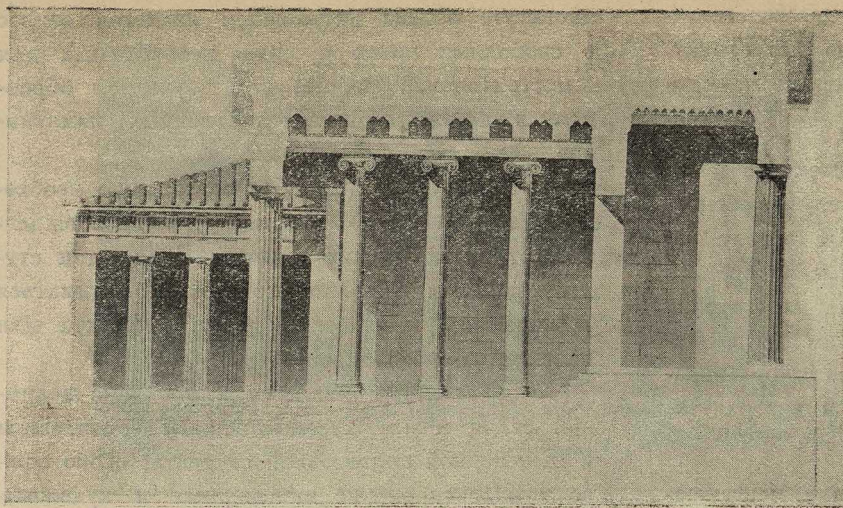
Павильон в парке. Архитектурная композиция. I курс, II семестр. Студент Г. Баданов.

щих организованный недавно архитектурный рабфак. Уже в этом году рабфак дает вузу 93 рабочих, получивших, наряду с общей, специальную художественно-графическую подготовку. Годичные подготовительные курсы при институте дадут 100 чел. тоже прошедших специальную подготовку.

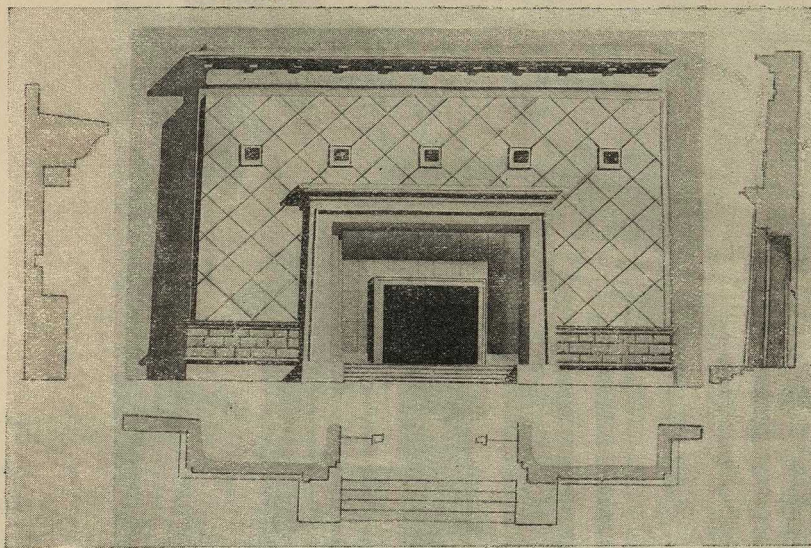
Наличие многих графических и художественных дисциплин в учебных планах, их большой объем требуют создания особых условий и особого режима для студенческой учебы. Практическая работа над проектом, над архитектурно-композиционными заданиями является чрезвычайно трудоемкой, не говоря уже о том, что сам творческий процесс требует длительного периода исканий. Поэтому в Архитектурном

венных дисциплин при выполнении курсовых проектов. Для этого в практику института вводятся специальные комплексные проектные задания, выполнение которых требует от студента и архитектурно-композиционных навыков, и глубокого знания инженерных дисциплин, умения практически подобрать и рассчитать конструктивные детали проектируемого сооружения. Для выполнения такого проекта в помощь студенту в качестве консультантов, наряду с архитекторами, привлекаются инженеры-конструкторы, теплотехники, специалисты по санитарной технике.

Исключительно напряженное положение создается в нашем вузе с кадрами педагогов, архитекторов и преподавателей инженерных дис-



Архитектурная графика.
Построение и отмывка.
I курс.



Архитектурная композиция.
Вход в общественное здание.
Задание на I курс.

циплин. Трудности в отношении преподавателей инженерно-технических дисциплин заключаются прежде всего в том, что они должны целиком проникнуться спецификой Архитектурного института, его духом и задачами. Очевидно, что преподавание одной и той же инженерной дисциплины в инженерно-строительном и архитектурном вузах должно иметь различный характер. Архитектора в его практической деятельности, в первую очередь должны интересовать принципы и общие закономерности того или другого технического решения и только во вторую очередь детали и частности этого вопроса. Это положение может быть иллюстрировано рядом примеров работы архитекторов над проектом сооружения от эскиза до окончательного проекта: на всем протяжении работы архитектор решает ряд смежных вопросов в общей и принципиальной форме при участии специалистов-смежников, но детальную разработку их он передает соответствующим специалистам (конструкции, санитарная техника и пр.).

8 Отсюда ясно, что педагог-инженер в архитектурном вузе вынужден сильно методически пе-

реработать материал своей дисциплины, ее программу; он должен много и упорно работать, чтобы ясно и глубоко понимать современную архитектурную практику и задачи архитектурной школы. Эта работа многим не под силу. Поэтому не всякий инженер-педагог подходит для архитектурной школы, а педагогов-инженеров, имеющих к тому же опыт совместной практической работы с архитекторами, не много.

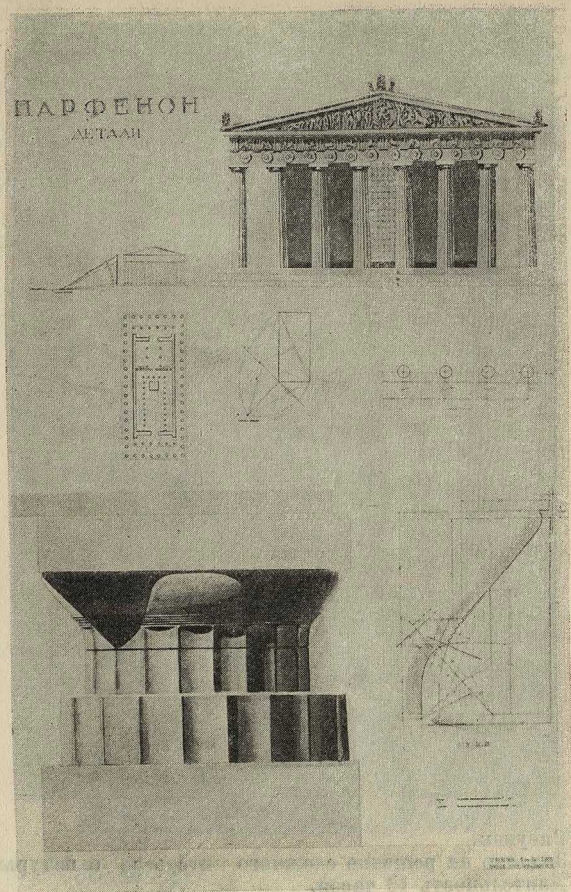
Другая категория педагогических работников (для Архитектурного института основная) — это архитекторы преподаватели дисциплин «основы архитектурной композиции», «архитектурная графика», «архитектурное проектирование» и др. Эти дисциплины в учебном плане нашего института занимают более 50%. Естественно, что крупнейшие зодчие нашей страны должны принять непосредственное и живейшее участие в подготовке кадров новых архитекторов. Однако, факты говорят о другом: педагогическая работа еще не заняла должного места в бюджете времени многих из архитекторов-мастеров, ей не обеспечено их повседневное внимание, работа в школе не стала их потребно-

стью и подготовка архитекторов не стала заботой всей архитектурной общественности. До последнего времени еще жив взгляд на работу в школе как на некий вид «нагрузки».

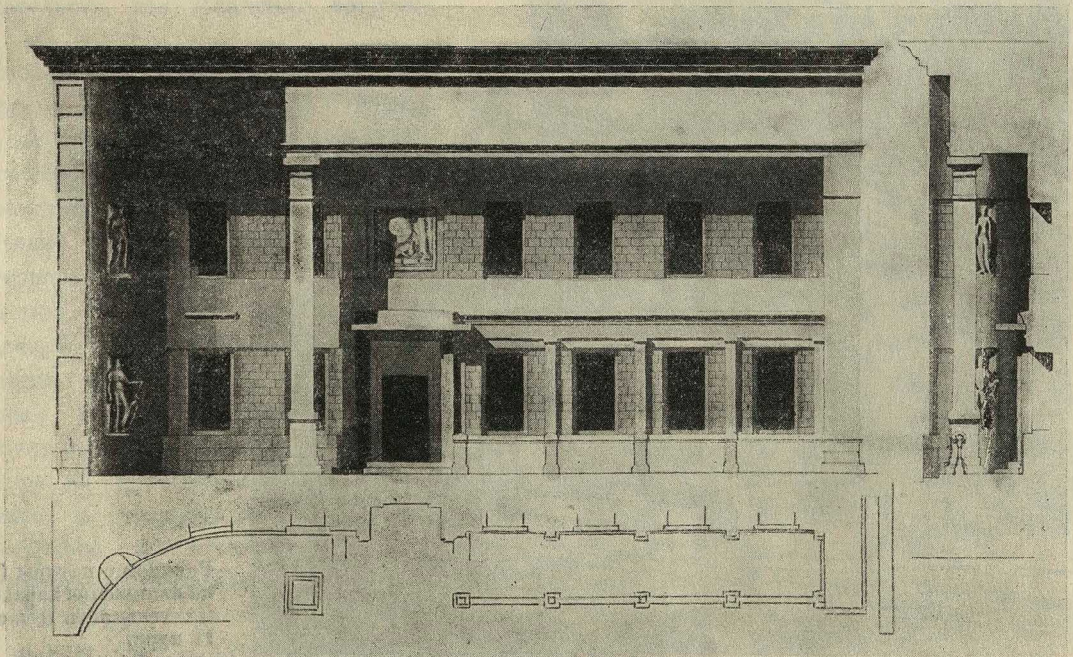
В результате численно небольшой круг архитекторов выносит на себе всю тяжесть работы в вузе и из-за перегрузки теряет подчас интерес к ней.

Задача вуза — наряду с привлечением новых сил к педагогической работе, закрепить наличные кадры и создать условия для их творческого роста. В этом направлении в институте частично работа начата: организованы и работают три производственные архитектурно-проектные мастерские. Постоянно преподающие в институте архитекторы имеют возможность вести в них производственную работу. Уже в данное время в этих мастерских сосредоточено около 30 архитекторов-преподавателей института.

На предстоящий учебный год дирекция совместно с общественными организациями наметила ряд мер, которые поднимут педагогическую и специальную квалификацию педагогов вуза. Так, с начала учебного года будет работать студия по рисунку и живописи, в которой все желающие педагоги смогут повысить свою графическую культуру; начнет работать семинар повышенного типа по архитектурным дисциплинам для педагогов; будут прочитаны циклы общих лекций по истории искусств и истории архитектуры для всех преподавателей, что особенно необходимо для педагогов-смежников. Работа в школе многое дает архитектору, позволяя вести свои творческие поиски в самых широких масштабах, непрерывно обогащаясь в общении с пытливым и дерзающей молодежью. В школе и в особенности в советской архитек-



Архитектурная графика.
Построение, вычерчивание фасада
и отмывка деталей с построением теней.
I курс.



Архитектурная композиция.
Вход в общественное здание.
I курс.

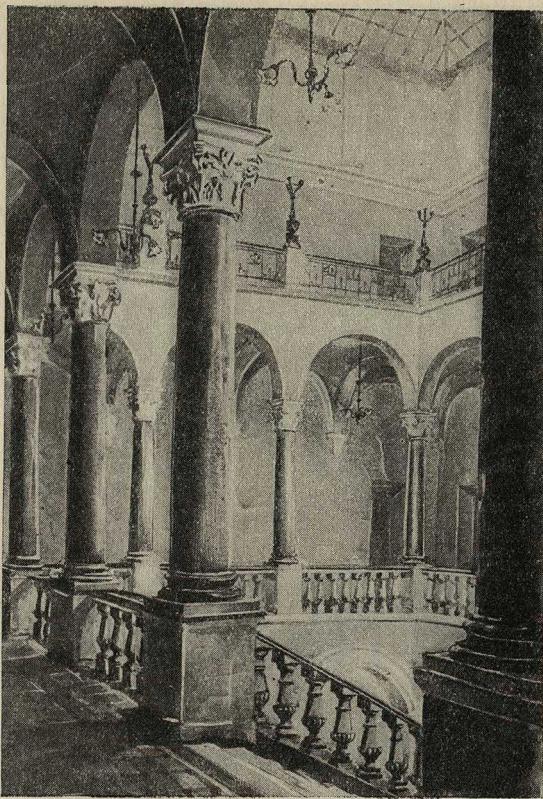


Рисунок.
Задание на решение сложного интерьера с натуры.
Длительность 12 часов.
III курс.

турной школе, свободной от академических и направленных традиций и догм, легче всего вести экспериментальную, действенную работу над формированием новой архитектуры.

Интересной формой самоконтроля и выковывания творческих установок является у нас в Институте проведение широких товарищеских

дискуссий по вопросам проектирования. Почти все недостатки, все ошибки, сопровождающие архитектурную практику искания нового советского стиля, нашли в той или иной степени свое отражение в нашей школе (гигантомания, украшательство и пр.). Все эти недочеты были вскрыты в стенах вуза и, выходя с своим творческим отчетом 25 апреля с. г. в Дом архитектора, институт уже сам критически переоценивал свою работу. Дискуссия в Доме архитектора подтвердила эти выводы и дала возможность более уверенно повести работу по устранению недостатков внутри вуза. Форма творческой дискуссии, нашедшая в текущем году применение только в конце года, в предстоящем году должна стать основным и повседневным методом работы по выковыванию основ архитектурного образования.

Старые издания давно разошлись и превратились в уникалы. До последних дней даже «История архитектуры» Шуази являлась библиографической редкостью даже в Москве. О других же изданиях по архитектуре и искусству и говорить не приходится. Их единицы и широкому кругу учащихся они мало доступны.

При таком положении учебный процесс в значительной мере затруднен. Как анекдотическую подробность приводим такой факт, что за последнее время для студентов «основным» пособием по архитектуре стала «Архитектурная газета», как наиболее доступный источник. Происходит это вследствие того, что даже архитектурные журналы с начала нынешнего года из-за ограниченного тиража доходят до студентов в совершенно недостаточном количестве.

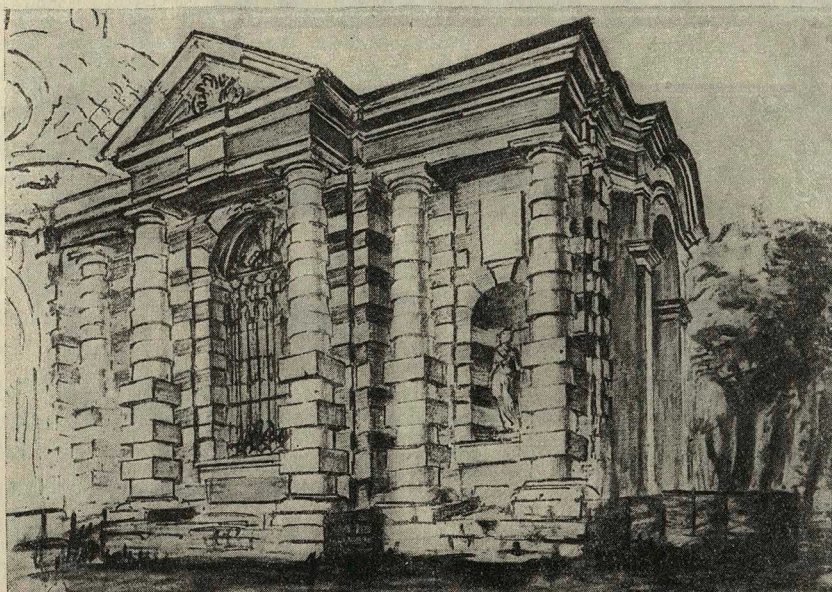
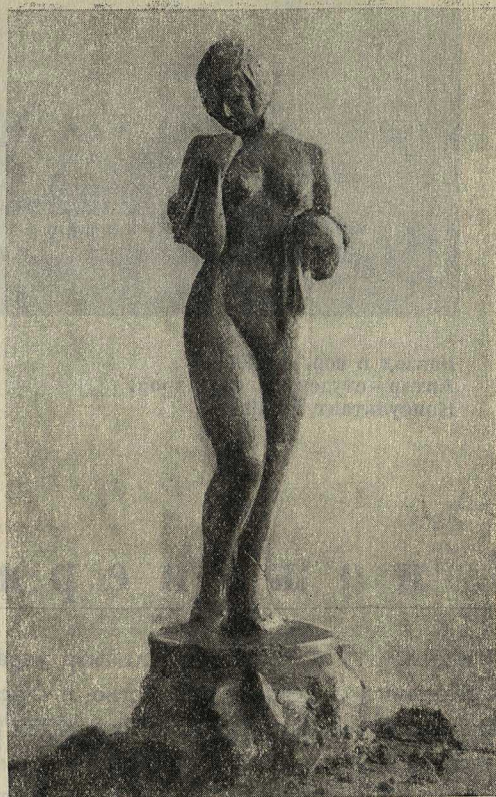


Рисунок с натуры (Кусково). Задание на выявление характера архитектуры.
Длительность 8 часов.
II курс.



Скульптура.
Обнаженная человеческая фигура с натуры.
Задача — „выявление пропорции, движения объема“.
Материал — глина.
II курс.



Скульптура.
Композиционное задание.
Материал — глина.
II курс.

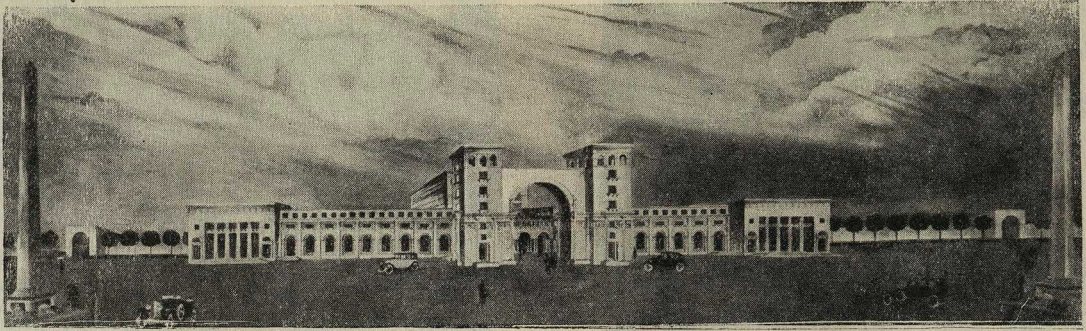
Такие меры, как издание фототипий с правур и отдельных архитектурных памятников, предпринятые в текущем году Архитектурным институтом, с продажей их по себестоимости студентам, выхода из положения не дают из-за ограниченности тиража и дороговизны.

Быстрое и возможно полное переиздание основных пособий и увражей — неотложная задача таких издательств, как Академии архитектуры.

С другой стороны необходимо всячески форсировать вопрос о создании в Москве — Музея архитектуры, где студенты могли бы учиться на объемных пособиях, что обязательно для развития пространственного мышления. Изучение увражей, изучение памятников только на графическом материале — одна из причин, приводящих к созданию на бумаге архитектуры, в натуре выглядящей, по удачному выражению одного из видных архитекторов, «монстрами». Этим «монстрам» станет меньше, как только студент и архитектор получат возможность изучать архитектуру на трехмерных объемных пособиях. Введение в текущем году в учебный план Архитектурного института практики по обмерам архитектурных памятников этот вопрос ставит, но разрешить его, подменить изучение классических произведений в натуре не сможет.



Скульптура.
Голова с натуры. Задача — выявление объема и характера. Материал — глина.
II курс.



Вокзал в гор. Минске.
Автор — студент Александров.
Консультант Евтихин.

Инж. ПЛАТОН

62 инженер а из десятиков

21 апреля 1935 г. Строительным управлением Московского совета совместно с Учебно-строительным комбинатом был произведен первый выпуск инженеров, окончивших в этом году вечерний строительный институт Моссовета.

Всего окончил и получило звание инженер-строителей 62 человека по специальностям: гражданского строительства, водопровода и канализации, отопления и вентиляции.

При защите дипломных проектов выпускники получили следующие отметки: «отлично» — 36 человек или 58%, «хорошо» — 21 человек или 35%, «удовлетворительно» — 5 человек или 7%.

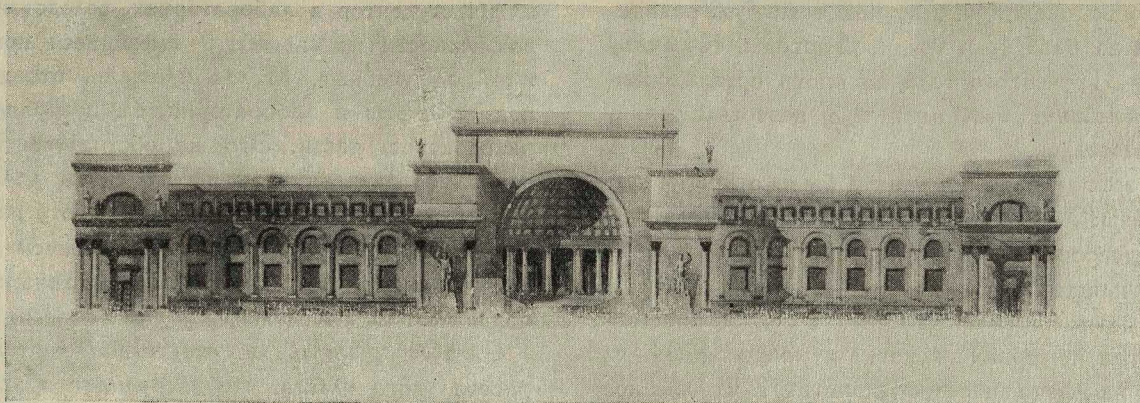
Высокие отметки окончивших говорят за то, что Учебный комбинат вполне оправдал свое назначение, справился с подготовкой специалистов из лиц, имеющих большой практический стаж.

Отзывы авторитетных специалистов, принимавших участие в заседаниях Государственной квалификационной комиссии, выпускавшей инженеров, отмечают бесспорный факт весьма глубокой и разносторонней подготовки студентов.

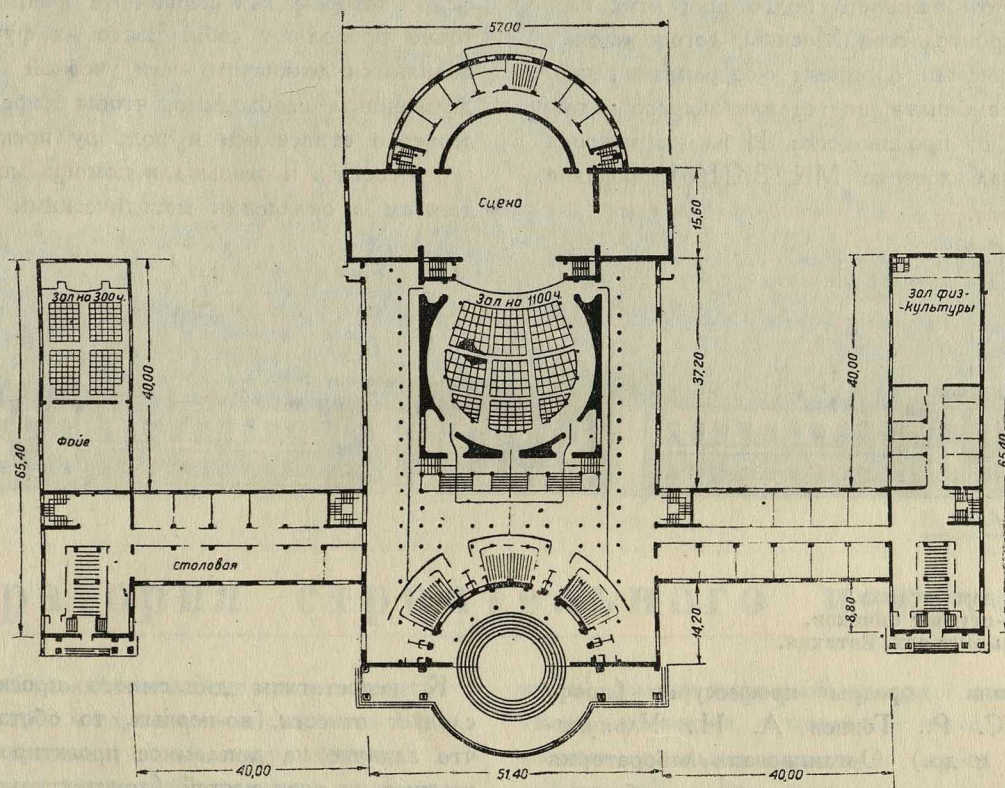
«Ответы дипломников на вопросы, задаваемые не только в разрезе выполненных ими проектов, но и по всему курсу в целом, подтвердили,

Клуб на 1500 человек.
Автор — студент Гаврилов.
Консультант арх. Тарасов.





Клуб.
Автор — студент Павлов.
Консультант арх. Евтихин.
Фасад и план.



что большинство из них может быть отнесено к разряду весьма квалифицированных инженеров-производственников, прекрасно ориентирующихся в производственной обстановке при возведении сложных и ответственных сооружений».

Таков отзыв Государственной квалификационной комиссии. Отзыв комиссии, выпустившей инженеров отопления и вентиляции гласит:

«Отметить высококачественную подготовку инженеров, впервые выпускаемых вечерним строительным институтом Моссовета по специальности отопления и вентиляции жилых и общественных зданий, что выяви-

лось по серьезно и зрело проработанным дипломным проектам, хорошим отзывам о них референтов и хорошей, уверенной защите проектов дипломниками».

Эти блестящие характеристики выпущенных инженеров-строителей позволили Комитету по высшему техническому образованию при ЦИК'е СССР присвоить окончившим звание инженеров широкого профиля, т. е. того профиля, по которому обучаются студенты дневных вузов.

Учебно-строительный комбинат Моссовета был организован в 1930 году Мосстройобъединением. Во вновь организованный комбинат были влиты Вечерний строительный институт, находившийся до этого времени в ведении Мос-

стройобъединения, и Дневной техникум, развившийся на базе 43-й трудовой школы. К началу 1930—31 учебного года во вновь организованный комбинат был влит еще вечерний техникум Мосстроя.

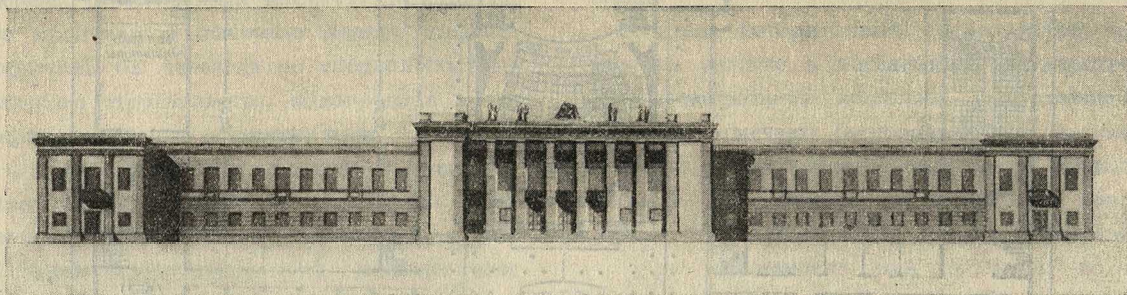
Во всех звеньях комбината были открыты факультеты: 1) гражданского строительства, 2) водопровода и канализации и 3) отопления и вентиляции.

После постановления СНК о сокращении количества вечерних вузов, в конце 1933 г., было намечено перевести институт на дневное обучение. Но студенты нашего вуза по ряду причин и, прежде всего, в силу занимаемого ими положения на производстве, не могли перейти на дневное обучение. Московский горком ВКП(б), учтя важность подготовки этих кадров для строительства Москвы, договорился с соответствующими органами о сохранении вечернего вуза комбината, подготавливающего кадры без отрыва от производства. И за эти два года вуз оправдал доверие МК ВКП(б), показав быстрый рост.

ния студентов в лабораториях, вследствие невозможности приспособить имеющиеся помещения под учебные. Малая площадь, отведенная под кабинеты и лаборатории, не позволяет им развиваться, расти. Это же обстоятельство не позволяет развернуть и поставить на должную высоту научно-исследовательскую работу кафедр, несмотря на то, что комбинат обеспечен в достаточной мере высококвалифицированным преподавательским составом.

Следует указать на отсутствие чертежных, рисовального класса, что затрудняет прохождение курса архитектурного проектирования.

Слабым местом является у нас работа кафедр, которые как первичные ячейки недостаточно проявляют себя. Часто их функции выполняются деканатом или учебной частью. В дальнейшем необходимо, чтобы кафедры более серьезно относились к подбору преподавательского состава и оказывали помощь молодым педагогам в овладении методическими навыками.



Курзал дома отдыха.
Автор—студент Сиянков.
Консультант арх. Евтихин.

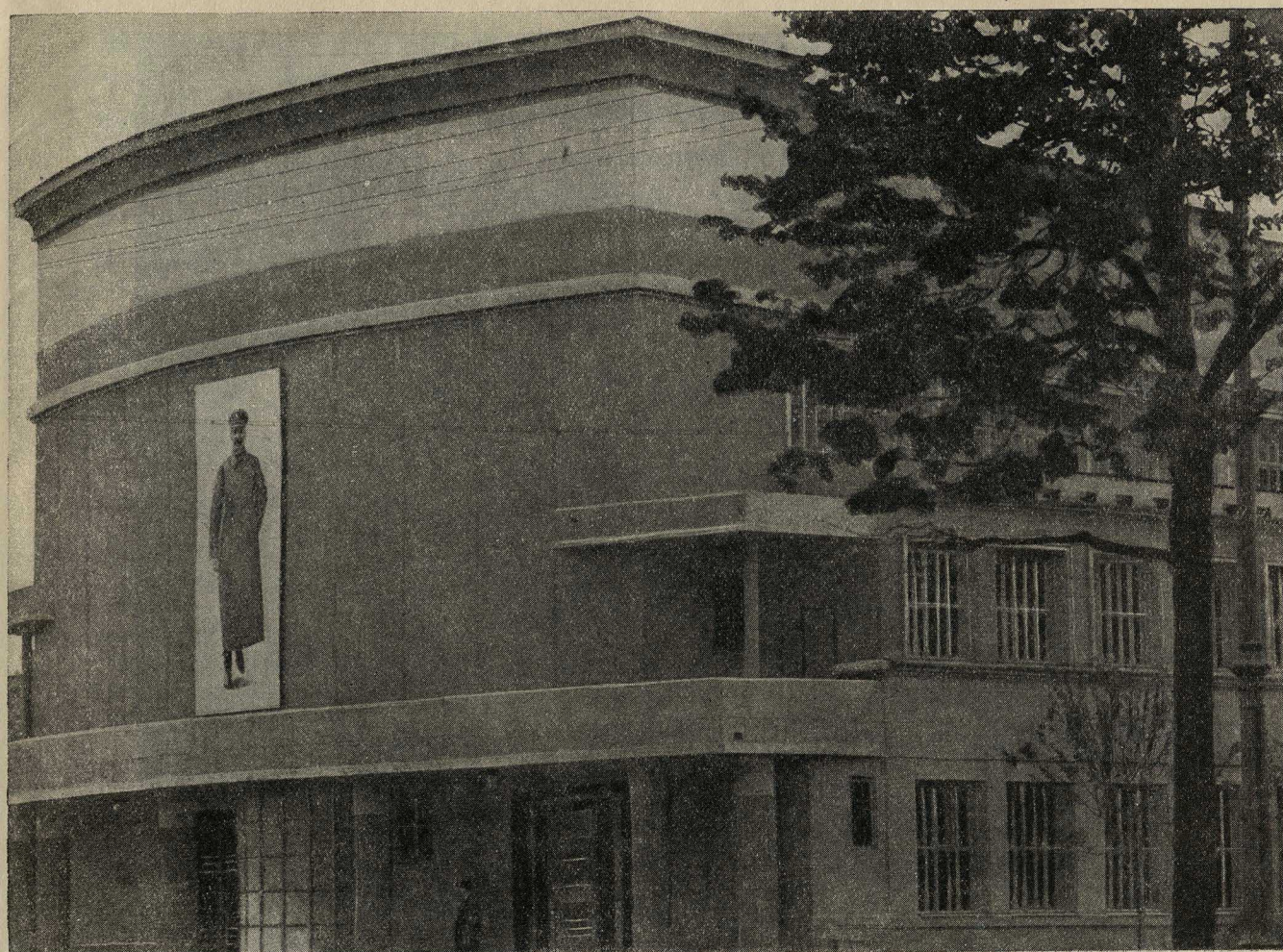
Вуз укрепил кафедры профессуры (проф. Бриллинг С. Р., Гениев А. Н., Ульянинский С. В. и др.). Организована лаборатория по частям строительных материалов, оборудованная 3-мя прессами на 10, 40 и 200 тонн и рядом других ценных установок, позволяющих вести научно-исследовательские работы. Дооборудованы кабинеты химический, физический, геодезический и биологический. Вновь построено помещение, в котором организуется производственная мастерская по сантехническим работам и вновь оборудуется лаборатория по отоплению и вентиляции. Переоборудованы аудитории, что дало добавочную площадь в 220 м², на которой размещены: база учебных пособий, кабинет строительного дела и сантехники. Значительно расширено помещение библиотеки, книжный фонд доведен до 40 тысяч томов. Много приобретено за последний год учебных пособий, плакатов, макетов, моделей, диаграмм.

Однако, не все у нас гладко. Комбинат до сего времени не может наладить нормальные за-

К недостаткам дипломного проектирования следует отнести, во-первых, то обстоятельство, что задание на дипломное проектирование, состоящее из трех частей (архитектурного проекта, конструктивного и организации работ) не носит характера комплексного проекта. Во-вторых, задания на дипломный проект слишком велики.

Но самым существенным недостатком комбината все же является отсутствие специально приспособленного для учебных занятий здания.

После исторической речи тов. Сталина, в которой он говорил, что «упор должен быть сделан теперь на людях, на кадрах, на работниках, овладевших техникой», на учебный комбинат ложится еще большая ответственность за выпускаемые кадры. И Строительное управление Моссовета теперь также должно уделить большее внимание учебному комбинату. В частности мы надеемся, что Московский совет в ближайший год найдет возможным положительно для комбината разрешить вопрос о помещении,



Постоянная Всесоюзная строительная выставка. Главный вход.

В. ХАНДРОС

Лаборатория строительного искусства

Бельгийский политический деятель — депутат Брюсселя (подпись неразборчива), посетив Всесоюзную строительную выставку, блеснул в книге отзывов «остротой мышления и тонкостью» впечатлений:

«Раз страна строит,—записал депутат—значит все в порядке».

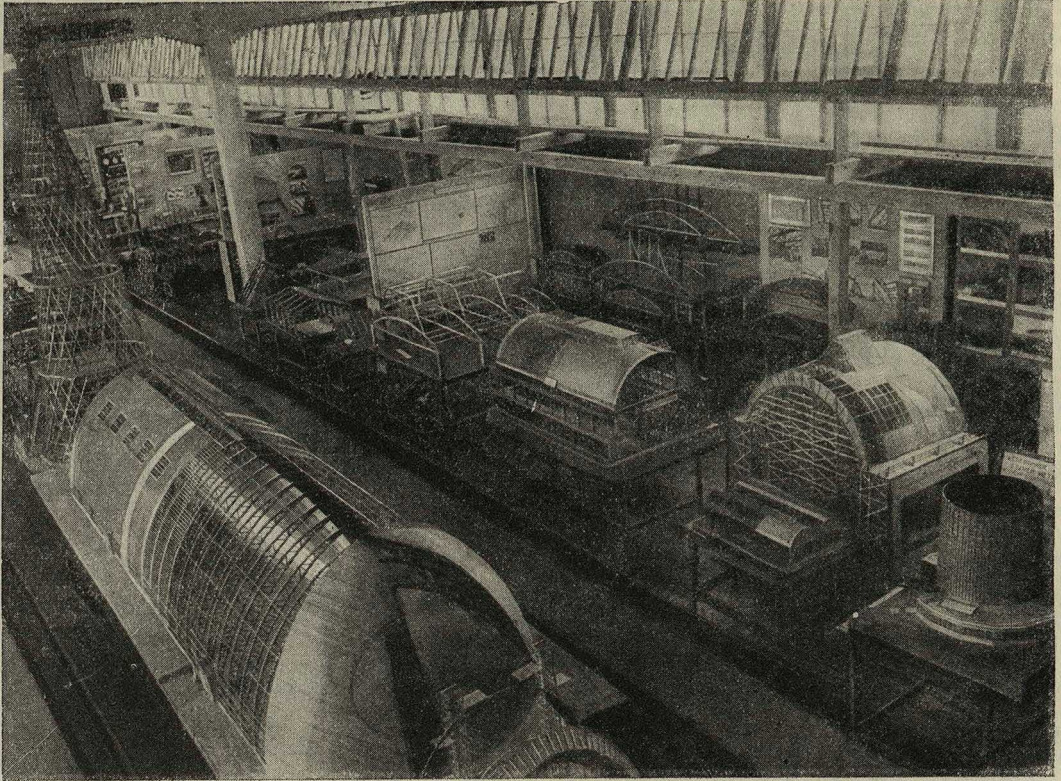
Совершенно справедливо. Все в порядке. Кто же в этом сомневается? Страна успешно строит социализм, давно уже превратилась в неприступную крепость мирного социалистического труда.

И если вообще возможно с какой-либо вышики обозреть панораму этого гигантского труда миллионов, то такой всесоюзной «колокольней» и является наша постоянная строительная выставка, воскрешающая всю историю и необъятный фронт легендарных большевистских боев за торжество индустриализации, за счастье, свободу и независимость нашей родины.

Специально выстроенный великолепный выставочный дворец в 10 корпусов с 10 тысяча-

ми м² демонстрационной площади вмещает 90 тысяч экспонатов, в том числе несколько тысяч макетов всемирно известных наших сооружений-моделей, исполненных с кропотливой, технической точностью и с большим художественным вкусом. Здесь собраны сотни машин и механизмов в натуре, десятки тысяч редчайших чертежей (25 тысяч листов!), фотодокументов, негативов. Эта огромная фототека дает необозримые возможности располагать материал в монтажах и альбомах по любому тематическому, районному, национально-географическому признаку и в любых комплексных сочетаниях.

На выставке собрана богатая строительно-техническая библиотека в 47 тыс. томов. Выставка получает всю специальную периодическую печать нашей страны и 150 иностранных журналов — цифра, рекордная для любого нашего научного учреждения. Выставка располагает огромным кино — демонстрационным залом, аудиторией, издает собственный журнал, группирует вокруг себя серьезные научные и



**Постоянная Всесоюзная строительная выставка.
Отдел инженерных конструкций.**

популяризаторские силы — словом, вооружена всеми средствами современной технической пропаганды.

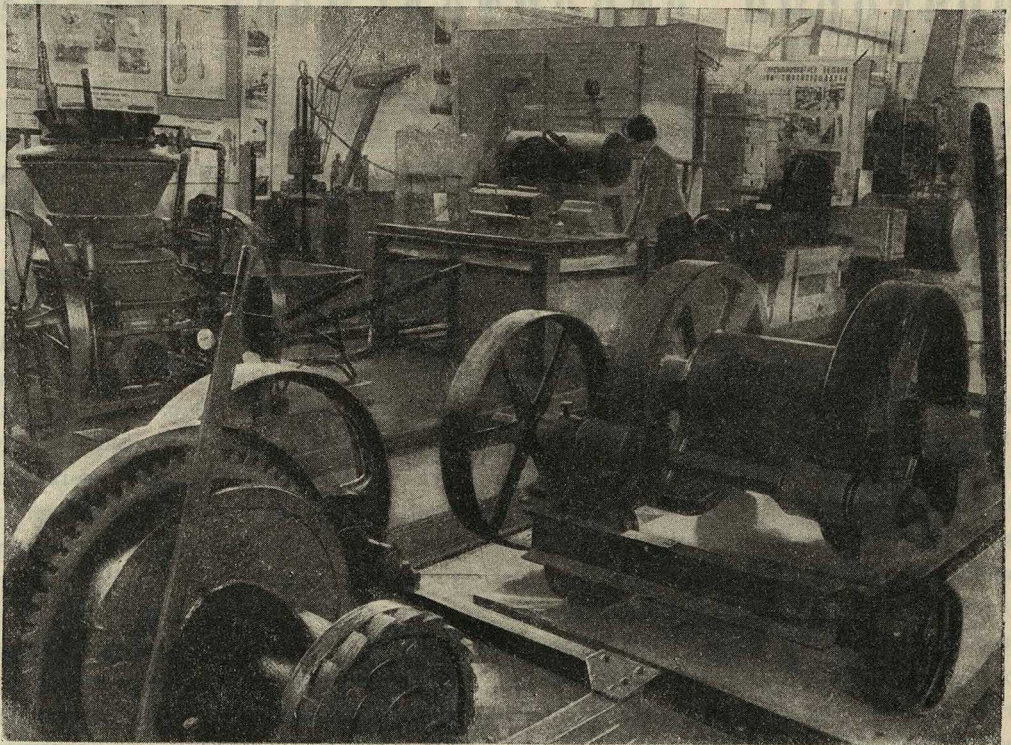
Выставка делится пока на 10 основных частей с совершенно законченным тематически самостоятельным обликом:

Стройки-гиганты тяжелой промышленности.

Санитарно-техническое строительство.

Дорожное строительство.

Проектирование организации строительных работ.



**Постоянная Всесоюзная строительная выставка.
Отдел механизации строительных работ. На первом плане — лебедки.**

Механизация и производство строительных работ. Диспетчеризация.

Кровли промышленных сооружений.

Инженерные конструкции в металле, железобетоне и дереве. Основания и фундаменты. Сейсмостойкие сооружения.

Планировка города и районов. Новые социалистические города.

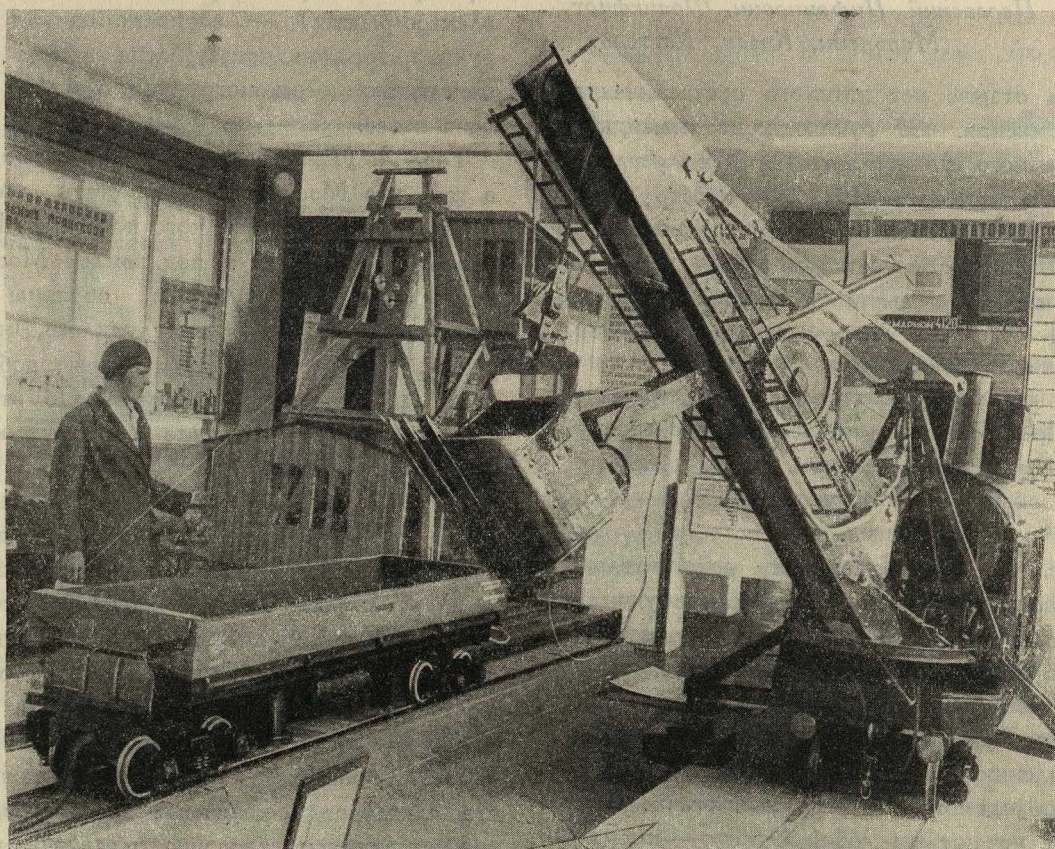
Внутренняя отделка зданий.

Строительные материалы.

Давая последние и новейшие достижения строительной техники, выставка должна решить

Изучив выставку, строитель должен найти здесь все, что важно и полезно ему для дальнейшей работы, чтобы он мог впредь уберечься от подчеркнутых и обобщенных выставкой типичных ошибок, которые нередко замедляли и усложняли наше социалистическое строительство.

Таковы лишь в самых общих очертаниях возможности и задачи постоянной всесоюзной строительной выставки. Нелепо было бы даже пытаться описывать в короткой статье все богатства выставочных зал. Одно перечисление хотя бы важнейших экспонатов и беглые ха-



Уголок Постоянной Всесоюзной строительной выставки. На первом плане одноковшовый экскаватор «Ковровец» и саморазгружающийся полувагон «Думкар».

тельно отказаться от академических традиций «музейного ведомства», должна всегда быть «на линии огня», ежедневно пополняться экспонатами и обновлять их экспозицию, чтоб не отставать от жизни, от технического прогресса, не плестись «в обозе», отражать не вчерашний, а сегодняшний день строительства и драться за новые пути дня завтрашнего.

Выставка должна быть мостом между теорией и практикой, должна собрать в своих стенах весь всесоюзный строительный опыт, должна сочетать достижения научно-исследовательской мысли с итогами конкретной практики строительства.

характеристики артистически исполненных макетов, хотя бы Краматорского завода или красавца эллинга для дирижаблей — заняли бы целую брошюру.

Мы не сомневаемся, что наши читатели сами побывают на выставке, а побывав на ней раз, станут там частыми посетителями и вдумчивыми исследователями.

В воспитании наших строительных кадров, в освоении ими новейшей техники, выставка может играть огромную роль. Студент строительного вуза и техникума должен стать постоянным посетителем выставки, внимательно изучающим все богатство строительной техники, так

умело сконцентрированное и подносимое коллективом энтузиастов-организаторов выставки во главе с инж. Я. Лернер.

Послушайте и учтите отзыв группы начальников крупнейших и ответственных всесоюзных строек второй пятилетки.

«Строительная выставка — большое культурное дело. Она имеет огромное значение, особенно в связи с задачей механизации строительства и повышения качества строительных и особенно отделочных работ. Надо сюда присылать строителей-практиков для учебы и инструктажа».

Царевский, Цифринович, Франкфурт, Марьясин, Коган, Каттель.

В этом отзыве нет никакого преувеличения. И нет сомнения, что руководящие командиры промышленного строительства сами же реализуют свое пожелание — будут посылать сюда людей за обобщенным и систематизированным опытом. Вообще бросается в глаза исключительный интерес к выставке со стороны руководителей тяжелой промышленности Тов. *Орджоникидзе* нашел время побывать на выставке и детально ознакомиться с ее экспозициями. Промышленное строительство представлено здесь во всем величии обеих пятилеток и именно экспонаты Наркомтяжпрома и придают блеск всей выставке.

Похоже, что этот наркомат действительно считает выставку своей отчетной трибуной и заботится о том, чтобы его отчет стране со стендов Фрунзенской набережной был достоин великих побед индустриализации, которыми гордится вся страна.

К сожалению остальные «ведомства» не проявили необходимого интереса к выставке. Что же, пусть пеняют на себя! Однако — как ни странно — пролетарская столица тоже не пожелала показать себя во всем ее новом великолепии, и по существу Москвы на выставке нет. Утешаться можно лишь тем, что сама-то выставка в Москве. Но, откровенно говоря, утешение слабое.

Если на выставке кое-что и дано о Москве, то благодарить надо за это тоже тов. *Орджоникидзе*. О новой Москве и будущей Москве можно судить, например, по конкурсным проектам дома Наркомтяжпрома — они богато представлены в макетах, картинах и чертежах. Можно судить о Москве и по проектам вновь гигантски расширяемого автозавода им. Сталина, по отличным архитектурно-строительным документам с площадок «Шарикоподшипника» и других новых московских заводов. Но вся эта случайно вырисовывающаяся «Москва» вы-

глядит буквально нищенкой по сравнению с великолепием Краматорска, новой Макеевки, Днепрокомбината, Урало-Кузбасского промышленного комплекса, будущего Орско-Халиловского комбината и десятков иных опорных кузниц социалистической индустриализации.

В то время как экспонаты Центрального научно-исследовательского института промышленных сооружений просто волнуют посетителя масштабом проблем и блеском их разрешения, богатством инженерных конструкций, пролетарским гуманизмом и техническим совершенством, ну хотя бы новейшей аэрации и инсоляции промышленных зданий (чего стоит 32-метровый «фонарь» на крыше, раскрываемый поворотом электро-рычуга) — социалистическая реконструкция городов представлена весьма бедно и схематично, а реконструкция Москвы не показана вовсе.

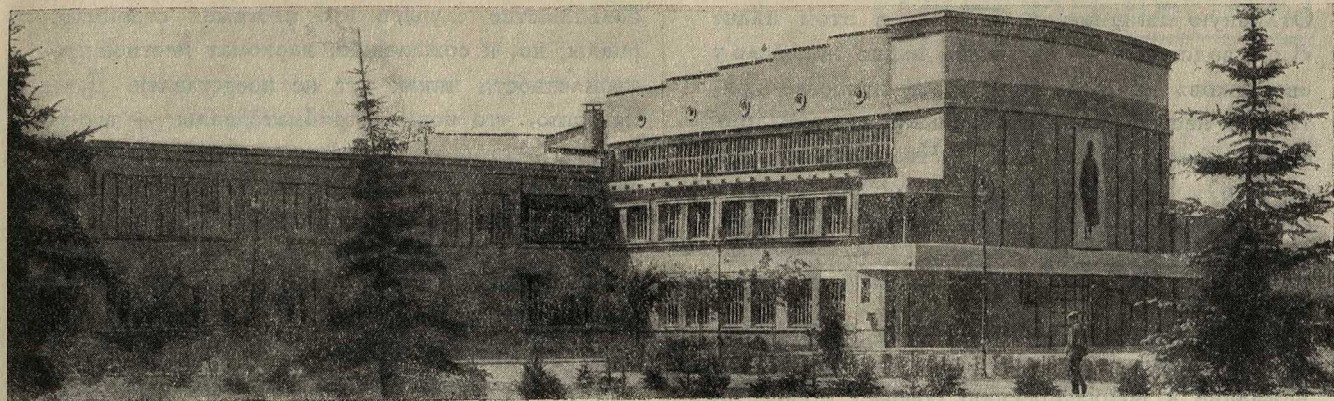
Тов. *А. М. Каганович* неоднократно говорил о том, что Москва должна стать всесоюзной лабораторией строительного искусства. На лесах стройки — на земле и под землей Москва действительно дает высокие образцы зодческого мастерства. Как же случилось, что на выставке, суммирующей строительные победы, мы этой лаборатории не находим? Об этом надо было бы спросить, прежде всего, руководителей соответствующих отделов Моссовета.

Особенно позорно отсутствие экспонатов по метро. То есть кое-что есть — кой-какие макетики, кой-каких станций. Но все они вместе взятые не дают никакой картины героической стройки и легко поместились бы на одном крыле огромного макета... Новосибирского дворца культуры (!). Мы не хотим обижать Новосибирск, но диспропорция — досадная, политически-вредная, бросается здесь в глаза каждому. И это случайное соотношение экспонатов, гипертрофия одних и худосочность других, вне всякого учета политического и культурно-хозяйственного веса отдельных объектов, вообще характерна для всего раздела реконструкции городов.

Так «методике техно-экономических изысканий по реконструкции г. Харькова» отведено несколько стендов, занимающих ползала, а вот плана новой Москвы с реконструируемыми магистральями мы на выставке не нашли.

Строящийся дворец культуры в Новосибирске представлен макетом в 5 метров в длину и 2,5 м. в ширину, а ни одного макетика или хотя бы снимка с проекта строящегося в Москве Дворца советов выставить не удалось...

Весьма поучительны разделы выставки, тоагтующие о механизации строительных процессов и предъявляющие промышленности неоплаченный ею еще социалистический счет.



Постоянная Всесоюзная строительная выставка.
Главный корпус.

На XVII съезде партии было вынесено решение о том, чтобы основные производственные процессы на новостройках механизировать на 80 проц.

Тяжелая промышленность рапортует на выставке о своих серьезных успехах в области механизации на своих новостройках — канатно-скреперные установки, канатно-подвесные дороги и т. д. В 1935 году на стройках Наркомтяжпрома 15 миллионов м³ земляных работ будут выполнены гидромониторными установками.

Но тяжелая промышленность должна сама и выпускать строймеханизмы. Поэтому Наркомтяжпром рапортует здесь и о том, какое новое оборудование будет выпущено для строителей уже в нынешнем году: траншейные экскаваторы (35 штук), прицепы на гусеничном ходу (1500), самоходные перегружатели (120), вурфтурбины (200), тракторные краны (55), автобетономешалки (100), экскаваторы нового типа (245) и т. д.

Успехи велики. Но как велик еще счет строителей! Скромная таблица привлекает всеобщее внимание. Речь идет в ней о профилях.

Обыкновенные уголки. Сколько профилей уголков выпускают в США? 135. А у нас — 75. Балочные бетльеймы: в США — 96, у нас — нуль.

Строительство мало получает от промышленности и элементарных вещей — фитингов, всякой арматуры, насосов и т. д. И встреча промышленности и новостроек в залах выставки, в этом отношении, весьма плодотворна.

Как строители, так и промышленность одинаково должны принять и на свой счет требование «Правды» в ее передовой от 27 мая, посвященной машиностроению:

— «Не успокаиваться на достигнутом».

И в этом смысле выставка с нашей точки зрения мало, скупо, бледно дает заграничный

строительный опыт. В самом деле, что пишет «Правда»?

«Некоторое время среди части хозяйственников и инженеров гуляла немарксистская идея о якобы сплошном техническом застое за границей. Товарищ Сталин неоднократно предупреждал от этого вредного заблуждения. Несмотря на кризис и депрессию, техника и конструкторская мысль за границей идут вперед. То, что вчера еще было последним словом техники, сегодня уже превзойдено и остается позади. Приехавшие товарищи рассказывают, что в Америке патент на изобретение быстро теряет значение. В условиях американских темпов и конкуренции он завтра уже стареет, ибо вытесняется новым изобретением...

Нельзя разговорами об успехах и достижениях подменять действительную борьбу за дальнейшее наступление на фронте техники. Надо идти вперед, следить за движением техники за границей, не допускать отставания ни на одном участке нашего хозяйства...

На ряде решающих участков техники мы еще отстаем. Отстаем только потому, что успокоились на первых успехах, не следим за движением техники, за всеми ее новейшими усовершенствованиями...

Мы должны быть в головной колонне мирового технического прогресса. Это святой закон всей нашей экономики, кровный интерес нашей родины».

Не ясно ли, что на столь ответственной, многогранной и поучительной выставке нельзя игнорировать зарубежный опыт и не пропагандировать новости заграничной строительной техники. Нельзя же одним щитом о профилях утолить законный интерес посетителя к новостям мирового технического прогресса.

Маловато на выставке и самокритики, разоблачения негодных методов организации строительства. Ленин говорил, что надо «травить негодное» и «учить показом положительного».

Отличную инициативу проявил в этом плане «Союзводстрой» — уж очень видно накопилось у «водников» на душе. Но и эта наиболее критически-настроенная строительная организация ограничилась табличкой: «Что мешает нам строить?» Мешает нарушение сроков сдачи заказчиком материалов для проектирования, мешает несвоевременная планировка строительной площадки и многое другое.

Нет, к сожалению, на выставке таких обличительных щитов, которые показали бы, как невнимание к водоснабжению срывает порой целый строительный сезон. За примерами далеко ли ходить? Можно взять хотя бы первый год стройки в «Бобриках» (Сталиногорск).

Вообще не мешало бы завести на выставке специальный кабинет, где суммировался бы весь отрицательный опыт, чтобы посетитель наглядно видел там, как не надо работать, чего не надо делать на новостройке.

Кое-что имеется в этом смысле в зале организации строительных работ. И здесь тоже Наркомтяжпром — на первом месте.

Выставка демонстрирует, во что обходится нам пренебрежение организационными проблемами.

Вот складское хозяйство. Два параллельных участка: при плохой организации дела кирпич при цене на заводе в 62 р. 25 к. за тысячу обходится на строительном участке в 131 руб. 91 коп., удорожается более чем в два раза. (А сколько его разбили в пути? И как медленно он ползет к котловану...) При правильном же складском деле та же тысяча кирпича стоит не 132 рубля, а только 80 р. 14 к.

Такая же история с песком. На карьере цена ему 3 р. 70 коп. за м³. Плохому хозяину он обходится на площадке в... 21 руб. 61 коп. (почти в 6 раз дороже!). Хороший хозяин укладывается в 8 р. 78 коп.

Еще эффективней борьба за правильную организацию самого строительного процесса. На объекте Ярославского «Заводстроя» установлено, что бригада бетонщиков в 32 чел. давала сперва 1 м³ на человека — то есть 32 м³ в смену, а при правильной организации ее труда, 23 человека давали 75 м³ в смену. Производительность более, чем утроилась.

Вот об этом выставка должна смелее, энергичнее, еще более впечатляющими экспонатами говорить с посетителем, приходящим сюда учиться, предупреждать ошибки.

Мало полемической заостренности и в отделе строительных материалов.

Взять хотя бы новые стройматериалы. В

большинстве случаев это местные стройматериалы, но, к сожалению, наркомат местной промышленности никак тут не представлен. Далее известно, что новые стройматериалы — это частую — старые стройматериалы: черепица, камышит, соломит, шлакобетон. Сплошь и рядом эти «ново-старые» материалы незаслуженно дискредитированы в глазах строителя плохой работой промышленности, неумело фабрикующей эти ценнейшие якобы «суррогаты», а на деле заменители. И вот показать как надо и как не надо выработать шлакобетон, показать, что мешает массовому колхозному производству черепицы — прямая задача выставки, где пока ограничились почему-то музейным показом «образцов продукции» и образцов «естественных богатств».

К сожалению, мало и бледно показано также жилищное и коммунальное строительство. Вряд ли это вина организаторов выставки. Экспонаты школьного строительства, пользующиеся огромным успехом, приходилось выдирать у «заинтересованных» организаций буквально зубами...

Интересен зато хоть и маленький, но яркий отдел «Союзспецстроя» — новые способы внутренней отделки зданий — тут и цветная штукатурка, и обработка набрызгом, и лак, и искусственный мрамор, и тисненый инжигит, и еще много интересных, проверенных на опыте новшеств.

Вообще каждый зал выставки заслуживает специального и детального разбора, критической оценки специалистов. Выставка имеет все возможности стать подлинной школой и трибуной строителя. Все наши критические замечания отнюдь не умаляют, конечно, ее огромной культурно-политической и организационной ценности.

Выставка счастливо расположена по соседству с парком культуры и отдыха им. М. Горького. Их разделяет лишь Москва-река. На том берегу ежедневно отдыхают и развлекаются десятки тысяч трудящихся. Но вряд ли кто-либо догадывается, что совсем рядом — рукой подать — открылась столь интересная и вдохновляющая панорама нашей эпохи. О выставке мало знают, ее мало посещают. Быть может скоро парк и выставка протянут друг-другу руки, сольются в единый комбинат здоровья и техники и для удобства здесь будет переброшен новый мост через реку. А пока выставка никак не добьется и того, чтобы замостили на Фрунзенском плацу 350 п. м. мостовой и продлили автобусную линию до ее ворот...

Работать без брака

(Заметки работника государственного строительного надзора)

Решение августовского пленума МГК ВКП(б) и Моссовета (1933 г.) впервые четко определило взаимоотношения, права и обязанности всех лиц, связанных с постройкой. Это решение, подведя твердую организационную базу под работы по реконструкции Москвы, особо отметило исключительную роль архитектора-автора при осуществлении его проекта.

До решения пленума МГК и Моссовета роль архитектора сводилась к графике, в лучшем случае к защите своего проекта (в основном фасада) в соответствующих инстанциях. Разработку рабочих чертежей значительная часть архитекторов считала делом зазорным, отдельные детали мелочами, не заслуживающими внимания. Архитекторы никакого отношения к осуществлению проекта не имели, разработкой рабочих чертежей не руководили и деталей, тем более конструкций и материалов, не знали.

Однако и в настоящее время архитектор-автор проекта—все еще недостаточно интересуется разработкой рабочих чертежей и увязкой всех видов специальных работ с основным проектом. В результате на постройке после окончания всех конструкций по общестроительным работам начинается перебивка отверстий в полах, перекрытиях, перегородках, так как чертежи на строительные работы не были увязаны с остальными видами работ (сантехника, электроработы, телефонизация). Эти неувязки доходят до того, что после окончания строительства приходится выполнять значительное количество дополнительных работ по ликвидации перебивок и маскировке приборов сантехники. Примеры — вестибюль бань Фрунзенского р-на на Усачевке, вестибюль здания ОГИЗ'а по Орликову переулку 9, где на потолке открыто проведены все канализационные трубы.

Практика работы Отдела стройнадзора после решения августовского пленума МГК ВКП(б) и Моссовета и постановления СНК СССР от 23/IV 1934 г. показала, что все еще большой помехой нормальной работе на постройке являются совершенно не регламентируемые взаимоотношения между архитектором-автором проекта и строителями. Вызывается это, главным образом, тем, что на постройке до настоящего времени не было утвержденных технических условий

на производство работ, составленных в соответствии с утвержденными сметами. В результате требования архитектора—автора проекта, представителей государственного строительного надзора и строителей находятся зачастую в прямом противоречии.

В 1935 г. ни одно разрешение на производство строительных работ не выдается до тех пор, пока вместе с утвержденным проектом не представляются технические условия работ, согласованные архитектором—автором проекта и заказчиком в пределах утвержденных смет. Технические условия выдаются вместе с разрешением и обязательны к выполнению на постройке.

К моменту организации Отдела стройнадзора (март 1933 г.) в Москве имелось большое количество построек жилых домов со значительным процентом готовности. Работа отдела в первое время была направлена, главным образом, на учет всего строительства и на контроль за высоким качеством работ.

Отдел строительного надзора зачастую обязывал производить переделки отделочных работ,—полы, штукатурку, окраску, скобянку,—воздерживаясь от требований изменить выполненные конструкции зданий, так как это привело бы к колоссальному количеству ломок и переделок. Между тем, особенностью переходящего строительства 1933—1934 г. являлось исключительно небрежное отношение к конструкциям жилых зданий в тех местах, где железобетонные перекрытия связаны со стенами из литого бетона или с кирпичными. Яркий пример — это корпус № 3-а Коммунистического института им. Свердлова на Миусской площади. Здание 9—10 этажей со стенами из литого бетона с железобетонными перекрытиями; стены выполнены в подвижной опалубке. Начальник стройки т. Лапидус. К чему приводило такое отношение к конструкциям видно из того, что после снятия с железобетонных колонн стационарной опалубки они оказались отделенными от вертикальной рейки. Видны каверны в толще перекрытия. В тех случаях, когда железобетонный прогон оказывался выше уровня черного пола, железобетон обрубался вместе с арматурой.

Были случаи, когда при укладке деревянных балок на бетонные прогоны в последних при бетонировании заблаговременно не делались полки. Это вынуждало вырубать в теле готовых прогонов гнезда для деревянных балок. Арматура оказывалась перепиленной.

В ряде случаев до настилки полов железобетонные колонны, оставленные в толще перекрытия, не проверялись. В одном случае при осмотре такого вскрытого перекрытия, колонна оказалась незабетонированной, арматура лежала свободно.

Такие же безобразия найдены в конструкциях семизэтажного дома лесной промышленности по ул. Горького, 65 где часть их после вскрытия опалубки найдена была незабетонированной (здесь работы производит строительный трест Наркомлеса. Инж. Бер.)

Значительным отступлением от существующих правил является устройство деревянных перекрытий над подвалами и полуподвалами. Такие перекрытия крайне недолговечны, часть их оказывается зараженной грибок немедленно после заселения дома (например дом Госплана СССР — Сушевская ул.)

В доме по Ананьевскому пер. на углу Колхозной площади, трест Жилстрой НКТП умудрился при стенах из литого бетона, при колоссальном перерасходе цемента против всяких норм, перекрытия в санитарных узлах под ванными и уборными сделать деревянными.

К числу основных дефектов переходящего строительства следует отнести крайне примитивное и безобразное отношение строителей к засыпкам междуэтажных перекрытий. В качестве примера можно привести дом на 1-й Мещанской № 90—96 (тоже Жилстрой НКТП). Здание это передано Академии наук. Здесь засыпка была произведена следующим образом: шлаком перекрытия 55 комнат; сухим сфагнумом — 21; сырым сфагнумом — 7 комнат и все кухни, ванны и уборные; фибролитовыми остатками с древесной стружкой — 3 комнаты; известковыми отходами — 8 комнат; опилками, перемешанными с известью шлаком — 9 комнат; опилками со шлаком и кирпичным щебнем — 6 комнат. В местах, где засыпка была произведена сырым сфагнумом, был обнаружен домовый грибок, в результате чего пришлось удалять негодную засыпку и менять перекрытия. Менять перекрытия пришлось также в доме Наркомвода по 1-й Мещанской 66.

Вследствие неправильной засыпки, неудовлетворительных конструкций и неправильных методов работы в Москве распространена эпидемия домового грибка «Мерулиус Лакриманс». При-

ходитя выселять жильцов из части некоторых домов, заселенных в 1932—1933 г., и производить сплошную смену перекрытий (корпуса МАИ и т. п.).

Крупнейшим недостатком является также исключительно небрежное отношение строителей к кладке стен. Она часто производится из нестобранного кирпича. В кладку употребляется одновременно красный и силикатный кирпич. Кирпич для фасада не подбирается, что приводит к необходимости штукатурить все фасады (наружные и дворовые). Во многих случаях все это ведет к совершенно ненужному и громадному перерасходу стройматериалов и рабочей силы.

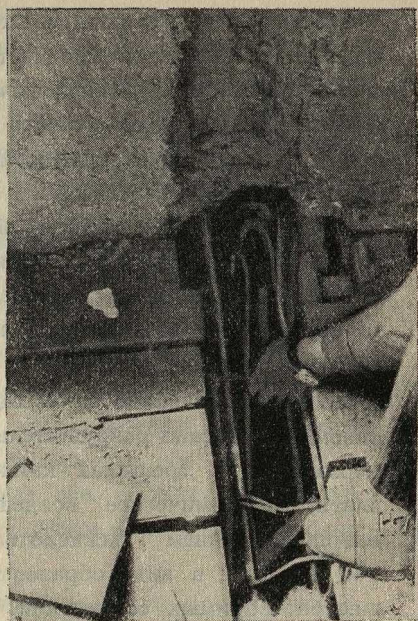
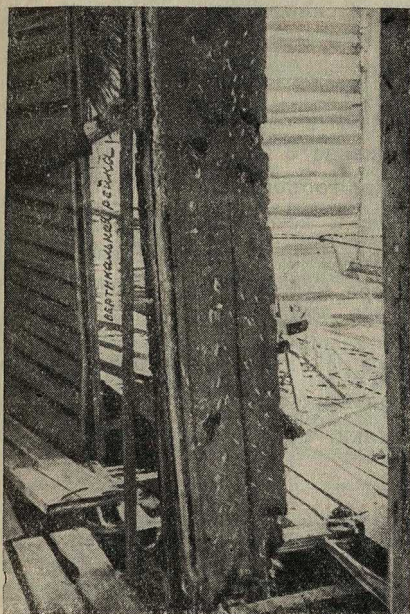
Отпускаемый на постройку материал, заменяющий кирпич (еще крайне дефицитный) при низком его качестве используется крайне неумело.

Отношение промышленности к строительству вызывает совершенно справедливые нарекания строителей. Отделу строительного надзора придется применять санкции к поставщикам негодных стройматериалов. В первую очередь не будут допущены к употреблению во всех капитальных зданиях шлако-силикатные камни до тех пор, пока промышленность будет изготовлять их из материалов, не обеспечивающих соответствующую долговечность стен.

Надо сказать, что и кирпич, отпускаемый ныне на строительство, зачастую совершенно не соответствует стандартам и техническим условиям. Государственный надзор и общественность должны вести решительную борьбу с виновниками отпуска таких стройматериалов.

Проекты на центральное отопление и вентиляцию никем не утверждаются. Центральное отопление проектируют все, кому не лень, вплоть до монтеров. Это ведет к большим неприятностям, особенно при надстройке зданий, так как в одном домовладении оказывается несколько строительных систем, между собой совершенно неувязанных. К числу примеров безграмотного монтажа отопления следует отнести, например, надстройку дома Наркомфина РСФСР по М. Бронной № 18. Здесь стояки центрального отопления, проходящие в основных этажах в углу здания, при переходе к надстройке проложены в междуэтажном перекрытии и отнесены на середину торцевой стены, в результате чего углы надстройки промерзают.

Допущение (из-за недостатка цветных металлов) вместо кранов двойного регулирования специальных диафрагм у нагревательных приборов центрального отопления могло иметь место только для определенных диаметров труб. А в



Институт имени Свердлова, корпус 3-а.

На первом (слева) снимке — колонна, после снятия опалубки, на большой угол отклонена от вертикальной рейки.

На втором снимке — железобетонные распорки со срубленным бетоном и арматурой.

На третьем снимке — железобетонная балка недобетонированная у опоры.

Начальник постройки тов. Липидусе.

действительности диафрагмы устанавливаются даже в местах с перебитыми диаметрами, что приводит к полной разрегулировке системы отопления еще до ввода ее в эксплуатацию.

Работа Отдела строительного надзора в настоящее время построена по методу профилактики. Районный инженер предварительно знакомится со всеми предстоящими на постройке работами и предупреждает лиц, осуществляющих работы, о всех требованиях, какие будут предъ-

явлены, на основании технических условий, к каждой отдельной конструкции.

При этом методе особо необходима увязка работы между архитектором-автором проекта и работником Отдела строительного надзора. Она даст возможность осуществлять в Москве строительство в соответствии с теми высокими требованиями, какие предъявлены партией и правительством к строителям, осуществляющим генеральную реконструкцию Москвы — столицы Союза Советских Социалистических Республик.

Инж. Б. П. ГОРБУШИН

Д о р о г у ф л ю а т а м

Строительства Дворца Советов, метро, театра Красной армии, гостиницы Моссовета, Ленинской библиотеки и др., вызвали живейший интерес к отделочным работам, воскресив проблему использования для этой цели богатейших ресурсов естественного минерального сырья в нашей стране.

Разноцветные граниты, красные кварциты-порфиры, темный перламутровый лабрадорит, красочные мраморы, тесаные мраморовидные известняки и другие естественные природные камни частично уже вовлечены в архитектурное украшение столицы. Еще в больших масштабах эти и прочие многочисленные природные камни будут в ближайшем будущем применены в художественном оформлении крупнейших сооружений нашей эпохи.

В связи с этим своевременно сейчас поставить вопрос о возможном поведении в сооружениях в процессе эксплуатации всех применяемых для облицовки природных камней.

Многочисленные примеры разрушения, не вызывавших в момент сооружения никаких сомнений, богатейших облицовок архитектурных памятников всех стран и эпох должны быть учтены нами.

Разрушение Александровской колонны перед быв. Зимним дворцом и колонн Исакиевского собора в Ленинграде, выполненных из гранита, разрушение мрамора цоколя и пилястров того же собора и т. п. примеры должны напомнить всем строителям, соприкасающимся с применением облицовочных камней, что вопрос о поведении облицовок во времени далеко не прост.

Забота об уже выполненных в последнее время облицовках и в частности облицовка московского метро, сделанных почти наполовину из безупречных по долговечности крымских мраморов и забота о всех последующих таких работах должна быть поставлена на повестку дня.

Разрушение облицовочных природных камней во времени происходит от их выветривания, т. е. от длительного механического и химического воздействия окружающей переменной атмосферы.

Если выветривание происходит, главным образом, вследствие разрушительного действия замерзающей в трещинах камня или его порах влаги, то химическое воздействие обуславливается действием углекислоты совместно с влагой воздуха, в виде образования тех или других растворимых соединений. Атмосфера больших городов, помимо повышенных количеств углекислоты (вместо 0,03%—до 0,04%, т. е. на 33% больше), обладает еще сернистыми газами, выделяемыми продуктами горения каменного угля и прочими газами, являющимися продуктами работы моторов автотранспорта.

Абсолютно-высокое сопротивление разрушению теоретически представил бы камень, не содержащий в себе растворимых веществ, а также лишенный, по крайней мере с поверхности, всякого рода трещин. Отсюда ясно, что для предохранения камня от выветривания необходимо искусственным путем приблизить его к указанному идеальному состоянию.

Шлифование и полировка камня резко сокращают поверхность соприкосновения его с атмосферой и в сильнейшей степени уменьшают выветривание его.

Покрытие облицовочных поверхностей особыми веществами, которые или замазывают трещины, или по своим антисептическим свойствам препятствуют росту мха или микроорганизмов, способствующих выветриванию, или дают с веществом камня нерастворимые соединения, не страдающие от действия углекислоты и сернистого газа—является вторым тоже радикальным средством профилактики против возможных разрушений.

25-ти кратное замораживание насыщенных водой образцов камня, а также искусственное воздействие на подобные образцы углекислотой и сернистым газом являются совершенно обязательными минимальными испытаниями применяемых для облицовки природных камней.

На фоне огромного разнообразия как патентованных, так и непатентованных средств, применяемых в мировой технике для предохранения камней от выветривания, наиболее действительными, проверенными и заслуживающими особую

внимания, являются классические флюаты Кесслера. ●

Флюаты Кесслера представляют различные соли кремне-фтористо-водородной кислоты. Вступая в двойное разложение с известковыми или магнезиальными солями горной породы, они образуют нерастворимые и весьма прочные фтористые соединения, отлагающиеся в теле камня.

Из флюатов Кесслера наиболее употребительны:

магнезиальные флюаты, которые, не изменяя окраски флюатируемого камня, успешно консервируют известняки, а также всякого рода цементные изделия;

цинковые флюаты, которые слегка окрашивая камни в молочно-белый цвет особенно пригодны в качестве последней покраски по каменной поверхности облицовок с большой всасывающей способностью;

алюминиевые флюаты, которые, обладая свойством плотно замазывать поры в породах, особенно пригодны для крупно-зернистых известняков, не поддающихся обработке другими флюатами; эти флюаты придают твердость самым мягким и самым хрупким породам; ими можно крепить отдельные участки работы во время стройки;

«двойные» флюаты—комбинация двух предыдущих, обладают особой морозоустойчивостью;

«предварительные» флюаты (аванфлюаты) особо пригодны для пород, содержащих слишком мало извести, или не содержащих ее совсем (песчаники, туфы);

«строительные» флюаты (флюо-цемент) особо пригодны для подготовки свежих цементных стен к немедленной их покраске масляными красками;

«штукатурные» флюаты (раваль-флюаты) особенно пригодны в качестве дешевого средства для очистки известняков и мраморных изделий, заменяя собой во многих случаях соляную кислоту;

«гипсовые» флюаты особо ценны для придания твердости гипсовым изделиям и гипсовым статуям;

«глиняные» флюаты предназначены для консервации различных сортов глиняных изделий.

Существует еще ряд других флюатов специального назначения (медный, хромовый, марганцевый, свинцовый и т. д.), которые употребляются преимущественно для окраски в разные тона облицовочных известняков.

● В ближайшее время под редакцией автора выходит в свет труд «Кесслеровские флюаты» в переводе с немецкого издания.

Все флюаты, придавая каменным породам долговечность, дают в то же время возможность полировать и шлифовать многие строительные камни тем же способом, который применяется при полировке мрамора. Сохраняя присущие мягким известнякам и песчаникам их положительные качества — дешевизна, невысокий объемный вес, легкость обработки пилой, быстрота и простота отесывания, красивый внешний вид, — флюаты придают песчаникам недостающую прочность, твердость и долговечность и вместе с тем дают огромную экономию средств.

Если до флюатирования минералогическая твердость данного строительного камня по шкале Мооса равняется 3, то после флюатирования эта поверхностная твердость достигает 5 и даже 6, т. е. по Зеебеку «степень твердости» повышается с 0,26 до 25, т. е. почти в 100 раз. Этим объясняется широкое применение, например, в Париже лестничных ступеней из мягких, но флюатированных пород камня.

Вместе с твердостью возрастает при этом и прочность флюатированных материалов. Так, например, песчаник, давший на растяжение в сухом состоянии $14,6 \text{ клг/см}^2$, в насыщенном водой всего лишь $3-4 \text{ клг/см}^2$, будучи пропитан магниальным флюатом давал сопротивление $23,9 \text{ клг/см}^2$, не снижая этого сопротивления и после 30-ти кратного замораживания (Тетмайер). Даже самые мягкие и пористые сорта флюатированных венских известково-песчаных камней, подверженных 20-ти кратному замораживанию и оттаиванию, оказывали сильное сопротивление морозам, тогда как не флюатированные камни при этих условиях разрушались или теряли значительную часть прочности (проф. Хауеншильд).

Чаще всего флюаты применяются к мягким известняковым породам, которые, за счет приобретения ими таким путем прочности и погодоустойчивости, начинают играть совершенно новую роль в строительстве, с успехом заменяя в отшлифованном виде более ценные породы камня и удешевляя эту область строительства в некоторых случаях в несколько раз. ●

Искусственные камни, состоящие из смеси извести и песка или песка и цемента также, как и естественные, поддаются благотворному воздействию флюатов. Приобретая большую прочность и погодоустойчивость, эти камни дают прекрасную мелкоблочную продукцию.

Посредством флюатирования могут быть достигнуты прекрасные готовые облицовочные по-

верхности и в крупных блоках, и таким путем может быть успешно разрешен один из самых актуальных и трудных участков нашего крупноблочного строительства.

Все сорта штукатурки, в состав которых входит воздушная или гидравлическая известь, также чрезвычайно выигрывают от применения флюатирования. Флюатированную штукатурку можно даже шлифовать, а при замене кварцевого песка мелким известковым песком или известковой мукой, ее можно даже полировать.

Нарождающееся производство гидравлической извести даст нам высокосортную штукатурку, которая позволит лепить из нее карнизы; в флюатированном виде эта штукатурка создаст полную аналогию с натуральными природными камнями.

Флюатирование полезно также при производстве цветных цементных плит, так как оно препятствует их обесцвечиванию от содержащихся в цементе растворимых щелочей.

Гипсовые изделия, обработанные флюатами хорошо моются и выдерживают атмосферные колебания.

Все флюаты применяются в виде растворов различной крепости в зависимости от характера флюатируемых пород. Флюатированию должна предшествовать тщательная очистка намеченных к обработке поверхностей. Наносятся флюаты либо обычной кистью, либо при больших поверхностях распылителями. Очень плотные или зернистые породы нуждаются только в однократной пропитке сильно разбавленным раствором, более слабые и пористые породы флюатируются по 2, а иногда и по 3 раза.

Вследствие благоприятного воздействия на мрамор штукатурного флюата, все его внешние поверхности превращаются в недоступное атмосферным воздействиям минеральное вещество. Эффект от флюатирования в этом случае чрезвычайно ярок в особенности в слабых мраморах. Необходимо использовать этот опыт для консервации крымских мраморов, употребленных на строительство метро.

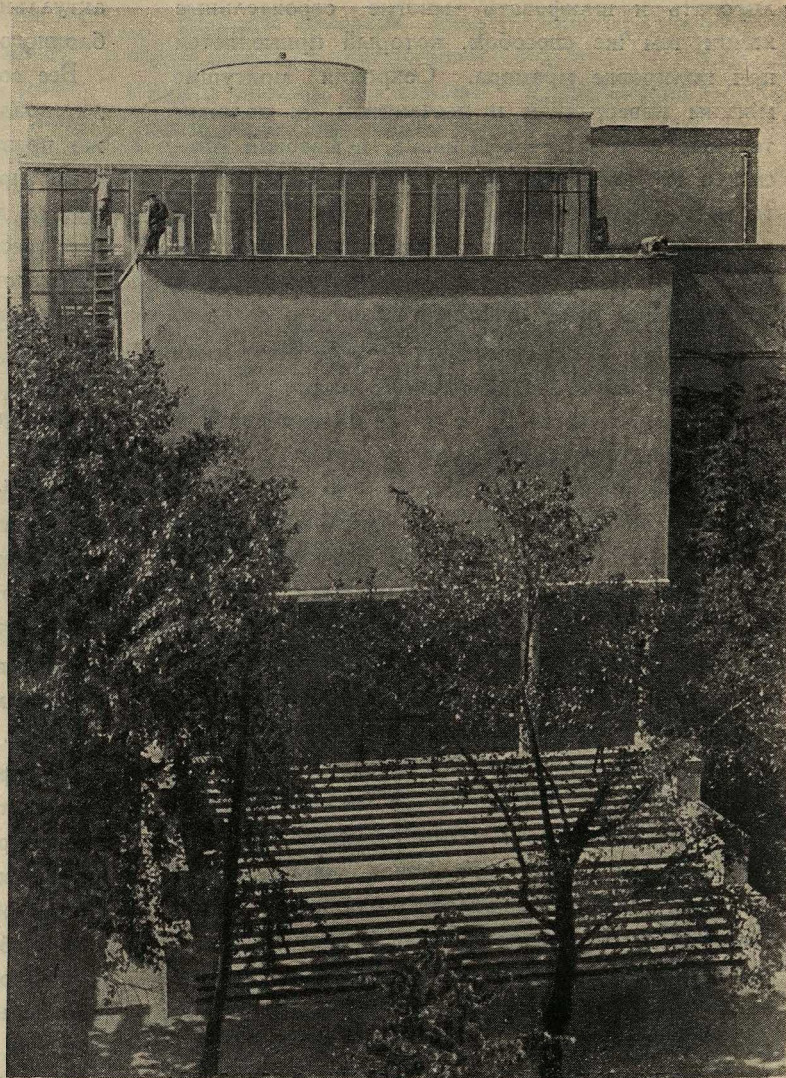
При современном состоянии нашей науки и техники и в частности химической промышленности СССР, удовлетворить потребность наших строителей в флюатах уже не представит особого труда.

Возможность производства указанных выше флюатов в советских условиях, по данным Главхимпрома, может считаться обеспеченной. Флюаты эти могут быть в настоящее время получены из отходов нашей суперфосфатной и преципитатной промышленности удобрений (Воскресенск, Пермь, Черноречье и т. д.).

● Фактическая стоимость современных облицовок: гранитная до 1000 р/м², мраморная до 500 р/м², из мраморовидных известняков до 150-200 р/м².

М. ЛЮТЕНБЕРГ

ЦЕНТРАЛЬНЫЙ ДОМ КАТОРГИ И ССЫЛКИ•



(Заметки не архитектора)

Фасад по ул. Воровского

В обращении к XVII съезду ВКП(б) германская компартия отметила, что «в Советском союзе показывают ужасы каторги, тюрем и ссылок в музеях, тогда как германскому пролетариату приходится выносить все эти ужасы в действительности».

В Москве закончено в настоящее время огромное здание Дома каторги и ссылки. Такой дом может быть построен только в стране победившего пролетариата. Подрастающее поколение, не видевшее живого городского, не испытывавшее гнета царизма и капитализма, будет знакомиться в Музее каторги и ссылки сказематами Петропавловки, Шлиссельбурга, с тюрьмами Нерчинской каторги, с многочисленными каторжными центрами, построенными после подавления революции 1905 года, с ужасами ссылки Туруханки, Колымы и прочих «весьма отдаленных мест».

В музее каторги и ссылки молодежь увидит, как единственно революционный класс-проле-

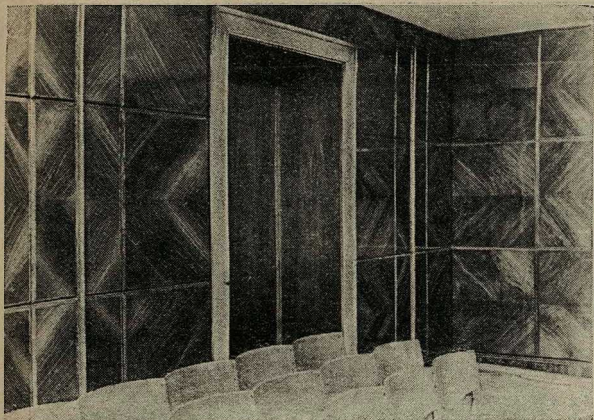
тариат выдвинул стальных вождей, прошедших тяжелый путь подпольной работы, тюрем, каторги и ссылки и сумевших без страха и колебаний вести рабочий класс от победы к победе.

Казалось бы, архитекторы, проектировавшие это здание должны были придать ему особо-выразительные и монументальные архитектурные формы.

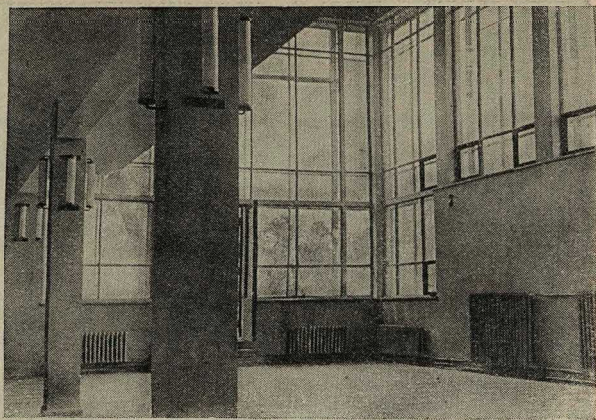
К сожалению этого нет. Кубизм и конструктивизм более чем выпукло выявлены в формах этого дома. Преднамеренная упрощенность во всем, фетишизация, абсолютно прямых горизонталей и вертикалей, омертвелость голых плоскостей, что при малой высоте здания ослабляет монументальность общей композиции.

Главное, — это отсутствие собственного лица у Дома каторги и ссылки.

Отбросьте проект скульптурного барельефа на лобовой плоскости куба входа, или перемените соответственно содержание барельефа и дом может быть универмагом, больницей или просто домом какого-нибудь учреждения.



Дом каторги и ссылки.
 Деталь отделки зрительного зала.



Дом каторги и ссылки.
 Деталь отделки фойе.

Нужно ли доказывать авторам, что обезличивать строительство нашей красной столицы недопустимо. Но, может быть, авторы в нагромождении кубов, в уступах поднимающихся террас и в нагромождении плоскостей хотели выразить идею нарастания революционной борьбы? Если так, то приходится признать, что способ выражения этой идеи не доходчив.

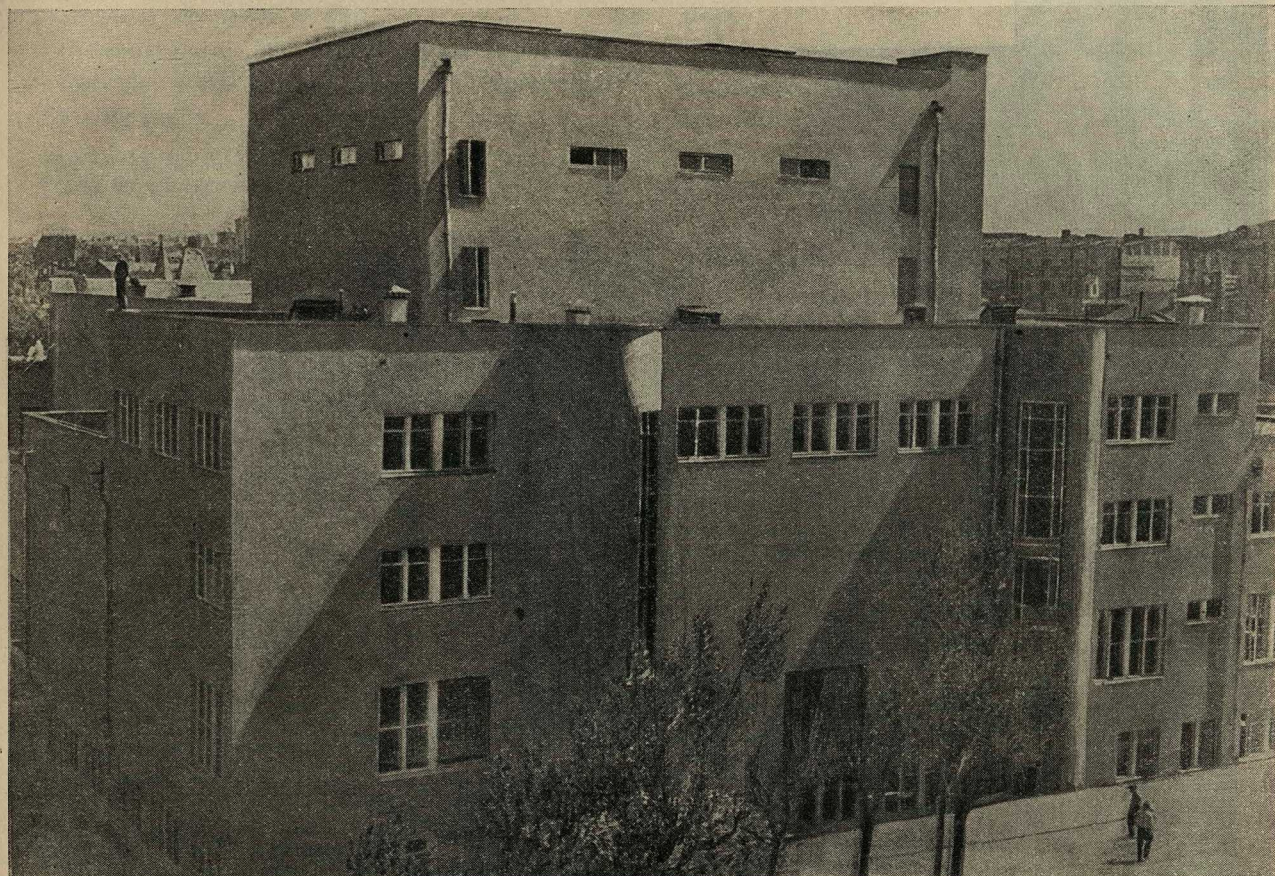
В доме каторги и ссылки зритель должен видеть не только мучительное прошлое, но он должен видеть это прошлое в сопоставлении с настоящим нашей Советской страны. Он должен

также видеть настоящее рабочего класса в капиталистических странах.

Жизнь борцов и мучеников революции дает огромный материал для стеновых фресок, для росписи потолков и для скульптуры. Специфичность диктовала заранее предусмотреть при проектировании активнейшее участие живописцев, скульпторов в работе по внутреннему оформлению Дома каторги и ссылки.

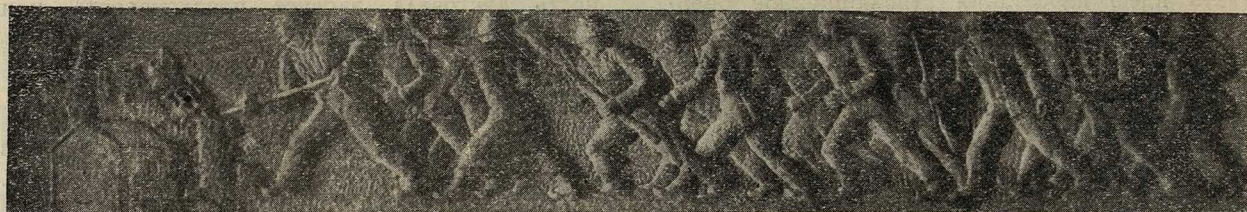
К сожалению, об этом забыли, и мы имеем в вестибюле, фойе и залах столовой, вместо расписанных потолков, торчащие ребра бетонных ба-

Дом каторги и ссылки.
 Задний фасад.

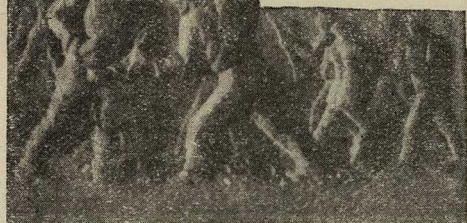




Эскиз барельефа над входом в дом каторги и ссылки. Фасадная плоскость. скульптор О. В. Лишева. II конкурсе.



Эскиз барельефа над входом в Дом каторги и ссылки. Скульптор О. В. Лишева. Разрушение тюрем и освобождение рабочих.



Эскиз барельефа над входом в Центр. дом каторги и ссылки. Скульптор О. В. Лишева. Левая плоскость. II конкурсе.





Скульптор И. М. Бирюков.
Эскиз барельефа в Доме каторги и ссылки.

лок, упрощенных до-нельзя. Этот грех был исправлен при проектировании музейной части. Только в ходе работы внесен ряд улучшений во внутреннее оформление, и возникла мысль о барельефе из цветной майолики на стене столовой. Но определенного проекта внутреннего оформления живописью, графикой и скульптурой не было и нет.

Неудивительно, что недовольство проектом выражается часто весьма резко в стенгазетах и на собраниях.

Скульптор Н. А. Конгиссер.
Эскиз барельефа над входом в Дом каторги и ссылки (фасадная плоскость).



«Поди ж ты — строили дворец —
А вышел колумбарий свайный».

(Стенгазета политкаторжан. «Три центра»).

В вопросе об оформлении фасада Дома каторги и ссылки имеются два подхода, вытекающие из различных оценок архитектурного стиля дома.

Довольные проектом — противятся внесению каких-либо изменений и дополнений; недовольные же ищут путей и способов выявления исто-

рико-революционного назначения дома, и вполне понятно, что они возлагают надежды на скульптуру, как на искусство, наиболее родственное архитектуре.

К сожалению, архитекторы Веснины ограничиваются оформлением только лобовой плоскости куба входа, оставляя все остальные плоскости неприкосновенными. Они против барельефа, тем более горельефа и желают обработки плоскости цветной штукатуркой, на которой будут прорезаны графические контуры, или будут, на манер египетской скульптуры, углублены фигуры и рисунки.

Мы считаем необходимым заполнить скульптурой не одну только лобовую плоскость куба входа. Необходимо обработать барельефом также боковые плоскости куба. Если барельеф поместить только на одной фасадной плоскости — будет впечатление художественной заплатки.

Необходимо также обработать фризом средние горизонтальные плоскости фасадов по обоим сторонам куба входа и этим связать куб со всем зданием. Необходимо поставить на нижних двух лестничных площадках входа статуи каторжанина и каторжанки.

Эскизы, представленные Лишевой, показали, что при постановке на постаментах по обеим сторонам площадок они прекрасно свяжутся с колоннами и дадут мысленное соединение лестницы с барельефом. Но мы против загромождения лестничной площадки скульптурными

группами, как то проектирует скульптор Конгиссер.

Работа Лишевой все же сугубо эскизна и подлежит тщательной проработке со внесением многих изменений и дополнений.

Ни один проект не может быть принят к исполнению и речь идет о том, какой проект положить в основу для дальнейшей проработки.

Под руководством ленинской партии и нашего вождя тов. Сталина мы шагаем гигантскими шагами к социалистической культуре.

При наших гигантских темпах год равняется десятку лет. Что же удивительного, что проект бр. Весниных, созданный в 1930 году, нас теперь не удовлетворяет. Мы выросли из него.

Архитекторы не должны обижаться на нашу критику, а должны помочь нам в совместном обогащении здания Дома каторги и ссылки.

Необходимо обогатить революционным содержанием наше здание снаружи и внутри и мы уверены, что советская общественность нам поможет.

Вопрос об архитектуре и скульптурном оформлении заканчивающегося строительством Дома каторги и ссылки, вмещающего прекрасно оборудованный театр на 100 мест, малый зал, столовую, зимний сад и т. д. и прекрасно отделанного материалами высокого качества, имеет немалое значение.

В одном из ближайших №№ редакция поместит еще несколько статей по данному вопросу.

РЕДАКЦИЯ.

Очередные №№ журнала

„СТРОИТЕЛЬСТВО МОСКВЫ“

будут полностью посвящены Генеральному

плану реконструкции города Москвы

Номера богато иллюстрированы фотоснимками

ПО П Р А В К И

★ В № 4 под фотографиями здания НКВД в Фуркасовском пер. неправильно указаны авторы проекта. Тов. Лангман является руководителем архитектурного отдела, а автором проекта — арх. Безруков.

★ В № 4 в статье А. Свентицкого — „Путаница в нормативах“, на стр. 37 во второй таблице вместо слова „мест“ следует читать „метров“.

НА ПУТЯХ ОСУЩЕСТВЛЕНИЯ ГЕНЕРАЛЬНОГО ПЛАНА

● Районные Советы приступили к подготовительным мероприятиям по осуществлению генерального плана реконструкции Москвы. Перед Сталинским райсоветом стоит первоочередная задача уточнения проекта Измайловского парка культуры и отдыха и строительства Всесоюзного стадиона. Райсовет занят выяснением возможности производства местных строительных материалов и строительных механизмов на заводах района.

● В Октябрьском райсовете кадры технических работников и квалифицированных строительных рабочих, освобождающиеся со строек школ закрепляются в районе. Райсовет выясняет размеры потребности в механизации строительства. В соответствии с ними будет организовано при районном тресте местной промышленности производство строительных материалов.

● Отдел проектирования Моссовета проектирует кинотеатр на 1500 мест на углу Соколовой и Семеновской улиц (Сталинского района). Составление проекта должно быть закончено в течение полутора месяцев. Предусматривается проектировка здания не ниже 5 этажей и трех больших зал. Строительство поручается Сталинскому райсовету. Это один из 50-ти кинотеатров, которые согласно генерального плана, должны быть построены в течение 10 лет.

● Наркомат местной промышленности РСФСР решил значительно расширить Новоподольский цементный завод (в Московской области), производящий ныне до 1 млн. бочек цемента в год. Применение нового способа выработки сырья из Подольских карьеров (магнезиального цемента) даст возможность выпускать цемент, не уступающий по своему качеству порландскому.

● Московский научно-исследовательский институт минерального сырья установил большие залежи каменных строительных материалов вдоль берегов Москва-реки и Оки в пределах Московской области. Это даст возможность транспортировать щебень и известняк по воде, что значительно уменьшит стоимость перевозок и разгрузит железнодорожный транспорт.

Институт выдвигает вопрос о замене, по примеру Америки, гравия известковой щебенкой в качестве наполнителя бетона, Гравий-дальнепривозный для Москвы материал, а щебеночный, вполне доступный. Известняки Московской области мало используются. Между тем опытные работы Института показывают, что эти известняки при полировке приобретают красивые оттенки и по своим физическим и химическим свойствам не уступают уральским и крымским мраморам.

● Трест по очистке сточных вод закончил строительство головной части Люблинского канала протяжением в 3½ км. Весь канал, представляющий собой тоннель протяжением в 12 км будет готов к концу текущего года. К Новоспасскому мосту, через

систему различных подземных труб, напором насосной станции, грязная вода потечет по Люблинскому каналу, сточные канализационные воды отводятся в Люблино, где строятся большие очистительные сооружения и станция фильтрации.

МОБИЛИЗАЦИЯ АРХИТЕКТУРНОЙ ОБЩЕСТВЕННОСТИ

● Оргкомитет Союза советских архитекторов 19 июля созвал совещание московских архитекторов, посвященное постановлению СНК СССР и ЦК ВКП(б) „О генеральном плане реконструкции Москвы“. Предполагалось, что совещание посетит до 150 архитекторов. Фактически явилось свыше 400. Зал был переполнен.

С большим энтузиазмом собрание встретило вступительное слово К. С. Алабяна и доклады А. Я. Александрова и А. М. Заславского. В прениях в центре внимания стояла проблема, как активизировать творческое участие архитекторов в выполнении задач по перестройке Москвы. Лейтмотив всех выступлений: **архитекторы — на леса социалистической Москвы! Ближе к строительству, ближе к строителям!**

По мнению многих выступавших в прениях, мастерские должны быть организованы как подлинно творческие коллективы, объединяющие, как правило, не больше 4—5 авторов. Одобрительно встретило собрание решение ряда мастерских о введении института помощников архитекторов. Молодые архитекторы прикрепляются к опытным мастерам авторам для постоянной работы. Каждый автор должен нести ответственность за учебу и рост своего молодого помощника.

● Отдел проектирования Моссовета организовал институт общественных референтов, которые будут работать параллельно с референтурой отдела. В качестве общественных референтов привлечен ряд видных архитекторов.

ПОПУЛЯРИЗАЦИЯ ГЕНЕРАЛЬНОГО ПЛАНА

● Массовый сектор Союза советских архитекторов привлек до 200 архитекторов — активистов для широкой организации докладов, лекций, консультаций по вопросам, связанным с осуществлением генерального плана реконструкции Москвы. Для этой цели организуется ряд экскурсий рабочих предприятий в те районы и пункты, где намечены крупные реконструктивные мероприятия магистралей, прилегающих к данному предприятию.

Для рабочих была организована экскурсия по Москве-реке с целью ознакомления с перспективами строительства набережных. Проведена экскурсия рабочих на стадион „Динамо“. Пояснения давал арх. Чериковер.

● В парке им. Сталина организуется встреча архитекторов с рабочими заводов им. Лепсе, Электрокомбината. С докладом о генеральном плане реконструкции Москвы выступит проф.

Н. Я. Колли. Доклад о генеральном плане Сталинского района сделает арх. Терехин. Арх. Коржев сделает доклад о реконструкции парка им. Сталина.

● Красочные плакаты, отображающие отдельные части генерального плана реконструкции Москвы, выпускает ИЗОГИЗ. Готовится к печати большой художественный альбом, в который входят основные архитектурные проекты зданий и сооружений будущей Москвы.

● На территории промышленно-показательной выставки организуется выставка генерального плана реконструкции Москвы. Кроме огромной карты генерального плана (в масштабе 1/5000, занимающий щит в 40 м²) будут демонстрироваться планы районов Москвы, в масштабе 1/2000, с макетами районов, проекты, макеты и модели зданий и сооружений, проекты набережных, парков зеленых массивов.

● Октябрьский райсовет организует выставки по реконструкции Москвы в Тимирязевском парке и Звевском саду. В организации этих выставок принимают участие декан академии архитектуры проф. Крюков и проф. Кондрашев.

В СОЮЗЕ АРХИТЕКТОРОВ.

● Оргкомитет союза архитекторов решил созвать всесоюзное совещание по отделочным материалам и предметам внутреннего оборудования. Для организации этого совещания создана комиссия под председательством проф. Милонова.

● Образована комиссия для разработки плана подведения итогов работы советских архитекторов в двадцатилетие Октябрьской революции.

● Оргкомитет Союза архитекторов постановил оказать всемерное содействие заводу „Серп и Молот“ в его архитектурной реконструкции и благоустройстве. Состоялось совещание представителей заводской общественности. От оргкомитета Союза архитекторов присутствовали акад. Щусев и т. Алабян.

ПРОЕКТНАЯ ХРОНИКА

● Утверждение проектов новых сооружений. Отделом проектирования Моссовета утвержден проект арх. Разова жилая дома Госплана Союза на Спартаковской пл. Обращено внимание автора на желательность лучшего архитектурного решения башен, предложено переработать лоджии и карнизы окон 2-го этажа.

● Одобрен проект жилого дома Наркомвода по Серпуховскому валу проф. Людвиг и проект клуба-столовой Мосавтогруза в Бауманском пер. арх. Иванова.

● Утвержден проект реконструкции оперного театра им. Станиславского, Б. Дмитровка. Работа 1-ой проектной мастерской Моссовета арх. Гольц и Кожица.

● Утвержден проект арх. Ефимова оформления фасада дома Госплана Союза на Лубянской пер.

Содержание**Sommaire****Contents**

	Стр.		Page		Page
Передовая За новые кадры архитекторов	1	Editorial Pour la formation de nouveaux architectes	1	Editorial For New Architecture Cadres	1
Арх. ВЛ. АЛЬТШУЛЛЕР Наши первые шаги	3	L'architecte V. ALTSCHULLER Nos premiers pas	3	Architect VL. ALTSCHULLER Our first steps	3
Арх. Н. И. ДОБРОХОТОВ, доц. К. Н. КОРНИЛОВ За воспитание полноценных зодчих	5	L'arch. N. I. DOBROKHOTOV, l'agrégé K. N. KORNILOV Pour la formation de bons ar- chitectes	5	Architect N. I. DOBROKHOTOV, Ass. Professor K. N. KORNILOV For educating best architects	5
Инж. ПЛАТОН 62 инженера из десятичников	12	L'ing PLATON 62 ingénieurs, anciens chefs d'équipe	12	Engineer PLATON 62 engineers out of former fo- remen	5
Р. ХАНДРОС Лаборатория строительного искусства	15	V. KHANDROS Laboratoire des bâtiments	15	W. HANDROS Laboratory of constructional art	15
Инж. Б. ГУСМАН Работать без брака	21	L'ing B. GOUSSMAN Travailler sans rebut	21	Engineer B. GUSMAN Flawless Work	21
Инж. ГОРБУШИН Дорогу флютам!	23	L'ing. GORBOUCHINE Place aux flûtes!	23	Engineer GORBUSHIN Way for Flutes	23
М. ЛЮТЕНБЕРГ Центральный дом каторги и сызняка	26	M. LUTENBERG La Maison Centrale de bague et de déportation	26	M. LUTTENBERG Central House of hard labour and exile	26
МОСКВА ЗА МЕСЯЦ	31	MOSCOU AU COURS D'UN MOIS	31	MOSCOW FOR THE MONTH	31

Издатель - Московский Совет Рабочих и Красноармейских Депутатов

Отв. редактор А. Булушев
Зам. отв. редактора Я. Грунт
Редакция: В. Веснин, Г. Константинопольский,
В. Семенов, И. Черкасский

Мособлгортит 18159. Тираж 18.000.
29-я типография Мособлполиграффа,
ул. Свирцова-Степанова, 3.
Статформат А-4—211-297 мм.
4 п. л. Зак. тип. 555.

Адрес редакции: Москва, ул. Станкевича, 22,
телеф. Моссовет, доб. 2-10, 5-22-09 и 91-36

Рукопись сдана в набор 29/VI 1935 г.
Подписано к печати 8/VIII 1935 г.
Зав. редакцией А. Подлишук.
Тех. редактор М. Бондарев.

ВНИМАНИЮ ПОДПИСЧИКОВ!

Во избежание перерыва в доставке журнала, подписчикам, в связи с увеличением периодичности журнала, необходимо немедленно внести на почту или переслать в редакцию соответствующую дополнительную подписную плату.

В частности подписчики, подписавшиеся на 12 номеров, т. е. с 1-го января по 31 декабря 1935 г., если они хотят бесперебойно получать все 18 номеров, должны уплатить еще 6 рублей.

Адрес редакции: Москва, ул. Станкевича, 22, тел. 5-22-09.

УЧЕБНО-СТРОИТЕЛЬНЫЙ КОМБИНАТ МОССОВЕТА

ОБЪЯВЛЯЕТ ОСЕННИЙ НАБОР СТУДЕНТОВ на 1-е КУРСЫ:

1. Дневного техникума (с отрывом от производства).
2. Вечернего техникума (без отрыва от производства).
3. Вечернего строительного института (без отрыва от производства).

НА ФАКУЛЬТЕТЫ:

1. Гражданского строительства
2. Санитарно-Технического строительства
3. Городского дорожного строительства (последний в дневном и вечернем техникумах).

В вечерний техникум и вечерний строительный институт принимаются лица, состоящие на работе в трестах, находящихся в ведении МОССОВЕТА и имеющие производственный стаж по специальности не менее трех лет.

Правила приема общие для всех ВУЗ'ов и Техникумов.

Зачисление в Комбинат производится после вступительных испытаний, которые намечаются 10—20 августа с. г.

За справками о приеме следует обращаться по адресу.

Москва, Ульяновская улица, дом № 10, Учебно-Строительный Комбинат МОССОВЕТА.

ДИРЕКЦИЯ.

ПРОЕКТНАЯ КОНТОРА ПРИ ТРЕСТЕ **„СОЮЗСТРОЙМЕХАНИЗАЦИЯ“**

АДРЕС:

Москва, ул. Кирова, 20
Стройпроектмеханизация
Тел. К-0-76-04.

ПРИНИМАЕТ

Проектирование механизированных установок, вспомогательного стройоборудования и новых машин для различных видов строительных работ.

ЛЕНИНСКИЙ СТРОИТЕЛЬНЫЙ Т Е Х Н И К У М

Пл. Свердлова, Третьяковский пр. д. 1

ОБЪЯВЛЯЕТ ПРИЕМ СТУДЕНТОВ НА 1-й КУРС

НА ОТДЕЛЕНИЯ:

1. „Проектирование и монтаж строительных конструкций“.
2. „Промышленное и гражданское строительство“.

Поступающие подвергаются испытаниям по русскому яз., математике, физике, химии и обществоведению в объеме семилетки. Принятые в техникум обеспечиваются стипендиями по положению. Общежитием не обеспечиваются.

Прием заявлений с 1/VI по 15/VIII.
Справки в канцелярии техникума с 12 до 18 час.

Дирекция Техникума.

МОСКОВСКИЙ ОБЛАСТНОЙ ПРОЕКТНЫЙ ТРЕСТ

АДРЕС: Москва, Кузнецкий Мост. Угол
Рождественки, № 15/6, тел. 4-97-62

П Р И Н И М А Е Т З А К А З Ы

1. **СОСТАВЛЕНИЕ ПРОЕКТОВ ПЛАНИРОВКИ** и застройки населенных мест. Вертикальная планировка. Составление проектов дорог.
2. **СОСТАВЛЕНИЕ ПРОЕКТОВ ГРАЖДАНСКИХ СООРУЖЕНИЙ:** жилища, школы, ясли, больницы, клубы, бани, прачечные и пр. Проекты домовой канализации, водопровода, отопления, вентиляции и пр.
3. **СОСТАВЛЕНИЕ ПРОЕКТОВ ВОДОСНАБЖЕНИЯ,** канализации, дренажей и водостоков населенных мест. Проекты очистки городов и поселков от твердых отходов.
4. **ГЕОДЕЗИЧЕСКИЕ РАБОТЫ** всех видов.
5. **ИЗЫСКАНИЯ** по инженерной геологии и для водоснабжения.
6. **ВСЕ ВИДЫ СМЕТ И КАЛЬКУЛЯЦИЙ** на строительные работы.
7. **ПРОЕКТЫ ОРГАНИЗАЦИИ СТРОИТЕЛЬНЫХ РАБОТ. ПРОЕКТЫ ВЫПОЛНЯЮТСЯ В УСЛОВИЯХ ОБЯЗАТЕЛЬНОГО АВТОРСКОГО НАДЗОРА ЗА СТРОИТЕЛЬСТВОМ.**

НКТП ВСЕСОЮЗНЫЙ ГОСУДАРСТВЕННЫЙ ТРЕСТ СССР

СТРОЙДЕТАЛЬ

на своих предприятиях в 1935 г.

П Р О И З В О Д И Т:

- | | |
|--|---|
| <ol style="list-style-type: none"> 1. Дома каркасные, брусчатые и других конструкций, разнообразной планировки и архитектурного оформления — от 1 до 12 квартир. Сборные общежития для рабочих комнатного типа на 75 — 80 человек. 2. Деревянные строительные конструкции: фермы, балки эффективных сечений, стальные изделия для промышленного и жилищного строительства. | <ol style="list-style-type: none"> 3. Трубы деревянные водопроводные разных диаметров. 4. Железобетонные сборные конструкции и железобетонные трубы разных диаметров. 5. Термоизоляционные стеновые заполнители: фибролит, камышит, шевелин. 6. Торцовую шапку для промышленных зданий. 7. Тарную ящичную дощечку. |
|--|---|

Имеющаяся в составе треста контора „МОНТАЖ-ДЕТАЛЬ“ принимает на себя монтаж и инструктаж по сборке производимых трестом конструкций и домов.

В ближайшее время трест выпускает иллюстрированный каталог — проспект продукции 1935 г.

Подробные сведения о сроках поставки, технических условиях и стоимости, а также проекты и сметы можно получить в секторе сбыта треста (Москва, Б. Комсомольский пер., 2, тел. 4-74-54).

Телеграфный адрес: Москва „ДЕТАЛЬ“