

XX 101/9

# СТРОИТЕЛЬСТВО МОСКВЫ



ПРОЛЕТАРИИ ВСЕХ СТРАН, СОЕДИНЯЙТЕСЬ!

1933

8

ИЗДАНИЕ МОССОВЕТА

**К СТРОИТЕЛЬСТВУ 1934 года**

СПЕЦИАЛЬНЫЙ ГОСТРЕСТ  
**БАН ПРАЧ ПРОЕКТ**  
НАРКОМХОЗА РСФСР

г. Москва, Ильинка, Юшков пер., 4, пом. 36, телефон 4-59-23

**трест ведет работу в коммунальном  
и промышленном строительстве:**

по проектированию различного типа бань, душевых павильонов, купален, бассейнов, коммунальных и самодеятельных прачечных, равно как и реконструкцию старых объектов;

имеются также типовые проекты;

трест, имея штат специалистов-монтажников, принимает заказы на выполнение всякого рода специальных работ и монтаж банно-прачечного оборудования.

ЭЛЕКТРО-МОНТАЖНАЯ КОНТОРА  
**ПРОМЭЛЕКТРО**

МОССАНТЕХПРОМСОЮЗА

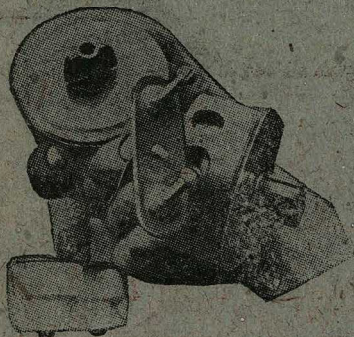
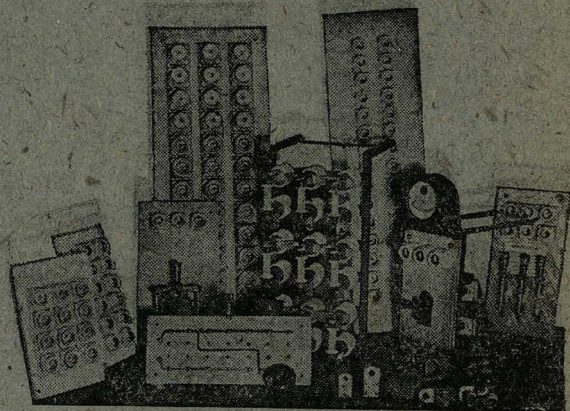
**ПРИНИМАЕТ НА СЕБЯ** всевозможные работы по электрооборудованию фабрик, заводов, распределительных устройств, а также оборудывает строительства: школьное, больничное, административное и жилое из материалов заказчика.

**СОСТАВЛЯЕТ** проекты и производственные сметы на электро-монтажные работы.

**В СВОИХ МАСТЕРСКИХ ВЫПОЛНЯЕТ:** капитальный ремонт и перемотку динамо-машин и электромоторов, сборку распределительных щитов и всевозможные заказы.

**ПРИНИМАЕТ НА СЕБЯ** постоянное наблюдение и обслуживание за электросетями и водопроводом от всех госучреждений, организаций и жактов.

Постоянное дежурство электромонтеров и водопроводчиков с 8 час. утра до 12 час. ночи. Вызов по телефону 5-67-96.



**ПРАВЛЕНИЕ Т-ВА ПРОМЭЛЕКТРО:** Москва, 9, Брюсовский пер., д. 10, телефоны: правления 94-30, мастерских: 2-17-31, В-1-40-01.

# СТРОИТЕЛЬСТВО МОСКВЫ

№ 8 августа  
1933 г.

X год издания

ЕЖЕМЕСЯЧНЫЙ АРХИТЕКТУРНО-СТРОИТЕЛЬНЫЙ  
ЖУРНАЛ МОСКОВСКОГО СОВЕТА Р И КД

## саботажников вон со стройки!

Решения августовского пленума МГК ВКП(б) и Моссовета имеют исключительное значение для улучшения нашего жилищного строительства. В них с большевистской четкостью и остротой даны глубокий анализ причин отставания строительной индустрии и боевые директивы о перестройке всего управления и руководства жилищным строительством.

Там, где указания пленума были по-большевистски быстро проведены в жизнь, мы уже видим значительное продвижение строек вперед. Некоторые постройки развили довольно высокие темпы работы и стали за декаду давать прирост в 3-4%. Таковы «Введенские Горы» (начальник Хатунцев), постройка дома ГПЗ (начальник т. Бондинов) и др.

К сожалению эти стройки единичны. На большинстве участков значительные перемены заметить трудно. А на некоторых, как это видно из ниже публикуемого постановления Бюро МГК ВКП(б) и президиума Моссовета от 14-го сентября 1933 г. наблюдается саботаж и прямое сопротивление проведению в жизнь директив партии.

Вот наиболее отстающие постройки:

Дом завода «Динамо», прирост за 1-ую декаду сентября 2%. Начальник т. Самет.

Дом Велозавода, прирост 1,7%. Начальник т. Хрящев.

Дом Мосэнерго, прирост 1%. Начальник Гурецкий.

Дома ИТР на Садово-Земляной, корпус № 3 — прирост 1%. Начальник т. Грузинов.

Особенно позорные показатели дала последняя стройка. И неудивительно почему. Здесь и было вскрыто преступное сопротивление проведению решений Пленума. Вместо сокращения управленческих аппаратов на этой постройке были созданы «липовые» должности десятников, на которые были переведены некоторые подлежавшие увольнению сметчики и нормировщики, никогда производством не руководившие. Выписка производственных заданий и установление расценок остались в руках нормировщиков, а не десятников. Массовая политическая работа на стройке не проводилась. О борьбе с рвачами и дезорганизаторами строительства никто и не думал, в результате чего классовый враг повел агитацию за уход с постройки, и распустились махровым цветом лодыричество и рвачество (наполнение тачек только наполовину, симуляция болезней и т. д.) Здесь совсем не думали о создании нормальных бытовых условий для строителей, и общежития рабочих находятся в антисанитарном состоянии.

Все строители Москвы, от архитектора до рабочего несомненно с удовлетворением встретят решения бюро МГК и президиума Моссовета о снятии с работы и изгнании из рядов партии горе-руководителя этой постройки инженера Грузинова и о снятии с работы прораба Лукьянова, секретаря ячейки Егорова и других.

Это решение послужит сигналом, последним предупреждением и для руководителей других отстающих строек, на которых быстрая действительная перестройка всего руководства, тарифно-нормировочной и массово-политической работы заменяется политикой «выжидания» или формальной переклейкой ярлычков названий отделов.

Нашим важнейшим стройорганизациям — Мосжилстрой и Мосгоржилстройсоюзу — пора также решительно подтянуться. Последний, например, предполагал сократить свой аппарат всего на 4 человека. Мало этого, здесь даже хотели увеличить штаты инженерно-технических работников в управлении с 21-го до 25 человек. И это в то время, когда директивы пленума требовали немедленной переброски большинства инженеров из аппарата на участок. Оба эти руководящие строительные учреждения слабо организуют и перестройку на местах. Не на всех корпусах есть уже по прорабу, десятники еще плохо проинструктированы и их функции приходится выполнять прорабам. Переход на новую систему оплаты еще не произведен. Времени для перестройки уже прошло более чем достаточно и Мосжилстрой и Мосгоржилстройсоюз должны немедленно ее закончить.

Очередным важнейшим делом всех строительных организаций является подготовка к зиме, как по линии техники зимних работ, так и по линии подготовки к зиме барачников и общежитий рабочих.

Необходимо сейчас обобщить весь опыт прошлых лет зимней кирпичной и бетонной кладки на открытом воздухе и в тепляках, разработать точную инструкцию этого дела и подготовить к зимним работам кадры рабочих и техников.

Имея в виду большой объем переходящего строительства, начальникам строек нужно так построить свои графики работы, чтобы к холодам здания уже были покрыты крышей, вставлены рамы и проведено паровое отопление.

Ремонт, утепление и оборудование барачков к зимним холодам выпали из поля внимания наших строителей. Мосжилстрой, например, (ответственный т. Жаров) не удосужился к середине сентября отремонтировать ни один из своих 150 барачков. Конечно, при таких условиях нельзя думать о создании постоянных кадров строителей. Этот прорыв должен быть ликвидирован. Общежития должны быть приведены в благоустроенное состояние.



# перестроиться не формально, а по существу

г. братановский

В течение последних месяцев партия и правительство производят серьезную перестройку работы в угольной и металлургической промышленности на ж. д. транспорте и в области руководства сельским хозяйством.

Смысл этой перестройки заключается в коренном изменении старых методов руководства во всех отраслях социалистического хозяйства, в воспитании новых навыков работы и управления.

Постановление пленума МГК ВКП(б) и Моссовета „Об улучшении дела строительства и организации управления постройкой домов“, разработанное на основе решений ЦК ВКП(б) и СНК СССР об угольном Донбассе и о ж. д. транспорте, представляет собою применение принципов, положенных в основу этих решений, к конкретным условиям Московского жилищного и социально-культурного строительства и к стоящим перед строительством задачам.

Решения пленума МГК ВКП(б) и Моссовета, являются боевой, оперативной программой работы для всех строителей г. Москвы, подлежащей быстрому, точному осуществлению.

**Перестроиться не формально, а по существу, добиться на основе перестройки стопроцентного выполнения плана строительства—важнейшая задача для каждого рабочего—строителя, бригадира, десятника, прораба, начальника постройки и строительного треста.**

## управление постройками по территориальному признаку

Пленум МГК и Моссовета положил в основу организации строительных работ **постройку, как самостоятельную территориально-производственную единицу.** Под руководством одного начальника постройки должен находиться один или несколько строящихся корпусов, расположенных на одном участке.

Между трестом и постройкой не должно быть никаких промежуточных звеньев,—участков, районных контор и т. п., Начальник постройки непосредственно подчиняется тресту.

Это постановление пленума ликвидирует неправильную, вредно отражавшуюся на постройках, организацию управления строительством, имевшую в ряде строительных трестов.

До решений пленума, например, в тресте „Строитель“, один из начальников работ, т. Широков, объединял 5 построек. Некоторые из них расположены в разных концах города (постройки Дома книги на Орликовом пер. и домов 3-да им. Войкова в конце Ленинградского шоссе и т. д.). Ясно, что т. Широков нигде как следует не руководил, а метался от одной постройки к другой.

Еще более дикое положение было в тресте „Мосвокстрой“. Участки треста строились по функциональному призыву: гидротехнические сооружения (резервуары, отстойники и др.) объединились под одним руководством, а подземные работы (водопроводные магистрали и др.) под другим руководством. Эта функционалка абсолютно не вытекала из интересов дела, т. к. инженеры „Мосвокстроя“ могут одновременно производить и подземные работы и работы по гидротехническим сооружениям. Результаты же этой функционалки были следующие: например, начальник 2-го участка, охватывающего гидротехнические сооружения, руководил постройкой: 1) очистительной станции в **Филлях**, 2) резервуара на **Вгробьевых горах** и 3) резервуара на **Соколиной горе**. Другой пример: начальник 3-го участка (подземные работы) руководил постройкой: 1) водопроводной магистрали от **Суцевского вала к Марьиной роще**, 2) постройкой ряда сооружений в **Ростокино** и 3) водопроводной магистрали в **Сокольниках**. Все объекты находятся на расстоянии десятков километров друг от друга.

Такая структура несомненно являлась серьезным препятствием для успешной работы по строительству.

От этих грехов не свободны и другие организации—Мосгоржилстройсоюз, Москультстрой и ряд районных стройтрестов.

Пленум МГК и Моссовета отметил, что лишь в особых случаях, если постройки велики и расположены недалеко одна от другой, может быть допущено как исключение объединение двух построек под руководством одного начальника.

Разукрупнение участков, выделение самостоятельных построек, подчиненных непосредственно тресту, встречает значительное сопротивление ряда работников трестов. Бюрократическим элементом, подчас имеющимся в строительных трестах, легче руководить небольшим числом участков или районных контор, чем вникать в дела одного—двух десятков отдельных строек и повседневно знать их работу. Поэтому в отдельных трестах территориальную организацию управления постройками встречают в штыки, приводя тысячи мотивировок о „невозможности“ и „нецелесообразности“ и т. д.

**Это сопротивление должно быть безоговорочно сломлено.**

## начальник постройки — полноправный руководитель

До решений пленума начальник постройки не был полноправным хозяином на своей стройплощадке.

Тов. Хрущев в своей речи на пленуме отмечал: „Приходишь на стройку, ходишь с начальником по-

стройки, ты его критикуешь и он с тобой критикует”.

За проект начальник не отвечал; если нет стройматериалов „виноват трест“, не хватает рабочей силы—„тоже вина треста“, деньги от заказчика получает трест (лишь в тресте „Мосжилстрой“ с мая расчеты с заказчиками переданы начальникам построек), плохо с зарплатой «виноват нормировщик и профсоюз», нехороша организация труда—„трест не дал проекта организации труда“, или „дал плохой проект“.

Вот например начальник постройки школы на Варшавском шоссе тов. Мудрецов. Когда заключался трестом договор с заказчиком, т. Мудрецов к этому делу привлечен не был, заключался договор с конторами специальных работ о производстве на постройке этой школы, тов. Мудрецов привлечен тоже не был, вербовку рабочих он не ведет, хотя платит за каждого завербованного тресту 63 р. 50 коп., материалами его снабжает трест и т. д.

Управление постройкой было построено на основе функционалки. Рационализацией «ведаль» отдел рационализации треста, забота о технике безопасности находилась в руках специальных работников.

Пленум решительно покончил со всей этой безответственностью и обезличкой.

Роль и ответственность начальника постройки поднята на такую высоту, на какой она еще никогда не была. Он должен стать полным хозяином на стройке.

Начальнику постройки переданы расчеты с заказчиками, он участвует в составлении договора с заказчиками, он составляет проект организации работ, составляет производственную смету, а если она составлена в его отсутствие, то начальник постройки проверяет ее также, как и проект постройки. На начальника постройки возложено снабжение постройки нефондируемыми стройматериалами (гравий, песок, бут, кирпич и др) и вербовка рабочей силы. За трестом оставлено право по заявкам начальников мелких построек организовать для них вербовку рабочей силы.

Начальник постройки полностью отвечает за выполнение плана строительства в установленные сроки, надлежащее качество и выполнение по сметной стоимости строительных работ.

На начальника постройки возложена работа по рационализации и механизации строительных работ и ему передано в руки важнейшее орудие—заработная плата рабочих.

Исключительное значение, в ряду других решений пленума, имеет решение о производственных сметах в жилищном строительстве.

До сих пор жилищное строительство финансировалось не по сметам, а только по лимитам. Если при однотипном строительстве (Дангауровка, Усачевка и др.) лимит играл огромную положительную роль, то сейчас, когда все наши жилые дома имеют свои индивидуальные особенности и соответствующим образом должны оформлять магистрали города, лимит охватывает все меньшую часть работ (по отношению к общей стоимости постройки). При теперешнем типе жилищного строительства лимит не дает возможности точно сказать, за какую стоимость постройки начальник постройки должен бороться. Начальник знает, что он должен построить дом за сумму равную лимиту плюс не-

известное. Это неизвестное—стоимость внекубажных работ, иногда составляющая до 40% стоимости постройки дома. Смета же дает твердую цифру и является мощным рычагом в борьбе за снижение стоимости жилищного строительства.

Особого внимания заслуживает также решение пленума о роли архитектора—автора проекта, который должен являться постоянным представителем заказчика на все время постройки дома. На архитектора возложена ответственность за качество работ и за соответствие выполняемых в натуре частей дома и всего дома в целом с чертежами и проектами. Этим кладется конец имеющейся на ряде построек безответственности, когда не найдешь лица, ответственного за проект, а начальник постройки ссылается на то, что „кто-то проектировал, а его мол дело только строить“.

### организатор и технический руководитель работ

Увеличение прав и ответственности начальника постройки ни в коем случае не означает, что он должен сидеть в кабинете, заниматься телефонными разговорами по вопросам снабжения или же бегать по учреждениям по хозяйственным делам. Наоборот, пленум особо подчеркнул, что „начальник постройки обязан не менее  $\frac{2}{3}$  своего времени находиться непосредственно на месте производства работ и лично руководить работой корпусного прораба, десятников и бригадиров“.

В помощь начальнику постройки дается помощник по административно-хозяйственной части, задачей которого является „разгрузить начальника постройки от всех хозяйственных вопросов и дать ему возможность основное свое внимание сосредоточить на организации работ, техническом руководстве и контроле за качеством работ“. Кроме этого пленум установил небольшой штат конторы начальника постройки, вполне достаточный при условии решительного сокращения статистической и бухгалтерской отчетности, раздутой до безобразия. Наши прорабы и начальники на постройке бывают мало, а еще меньше бывают они на самом месте производства работ. Например из фотографии рабочего дня прораба Оржаненко (Моснадстрой, надстройка по Арбату № 11—13) видно, что он 22 июня непосредственно на постройке был всего 2 часа 10 минут. Остальное время сидел в конторе, писал бумаги о снабжении и о рабочей силе, написал заявление о предоставлении очередного отпуска (это в разгар строительных работ), разговаривал с техником Кокиным и десятником Закировым и т. п.

Вот другая фотография: прораб Киселев (постройка по М.-Никитской улице, дом № 16) 23 июня на самой постройке совсем не был, он в конторе разговаривал с агентом о доставке теса и кирпича, ездил в Мосгоржилстройсоюз по вопросам снабжения и т. п.

Такое „руководство“ строительством удовлетворить никого не может и с такой практикой работы должно быть самым жестким образом покончено.

Кроме начальника постройки техническое руководство должно осуществляться корпусными прорабами. Для производства работ по каждому крупному корпусу выделяется корпусной прораб. Из мелких корпусов и подсобных зданиях (руководств работами может быть возложено на десятника;

Здесь в решениях пленума красной нитью опять проходит не функциональное, а территориальное построение.

Абсолютно недопустимо и вредно такое положение, какое было, например на постройке Черепковских очистительных сооружений (трест Мосвокстрой). На каждом из 8-ми объектов не было ни одного ответственного лица. Каждый отвечал по-немногу. У начальника постройки были помощники по земляным работам, по арматуре, по бетону и по другим видам работ. Ни одного лица, выделенного для производства работ на определенном объекте, не было.

Корпусной прораб должен отвечать за ход и качество всех работ по корпусу, непосредственно руководить работой десятников, проверять и подписывать производственные задания для бригад, отвечать за рационализацию и механизацию работ по корпусу. Корпусной прораб устанавливает разряды рабочим по мере появления десятников.

### создать крепкие кадры десятников

Десятнику отведено важнейшее место в решениях пленума МКК и Моссовета.

Решение пленума начинается со слов „на постройках нет крепкого, авторитетного, пользующегося до такой точной административной властью кадра десятников“.

До решений пленума у десятника были отняты основные его обязанности: задание рабочему давал не десятник, а техник-нормировщик, расценки на работу опять-таки нормировщик, работу принимал от рабочих нормировщик или специальный обмерщик. Десятник к тому же обслуживал слишком большое количество рабочих (150 и больше человек), и роль его сводилась почти к нулю.

За после нее время появились вредные „теории“ о ликвидации десятников как как бы устаревшей ненужной производственной единицы. На ряде построек десятники были заменены инструкторами звеньев, при чем каждый инструктор объединял рабочих только одной специальности, а не руководил определенным участком работ. Здесь опять таки протаскивалась функционалка.

Пленум установил, что „десятник является непосредственным и основным организатором и руководителем подчиненных ему бригад и отвечает целиком за выполнение в срок и за качество порученных ему работ“.

Для лучшего управления работами под руководством одного десятника объединяется не более 50—60 рабочих.

На десятника возложено составление и выдача производственных заданий бригадам рабочих, расценка заданной работы, прием ее от бригад и производство обмеров.

### укрупнить нормы, упростить дело нормирования

Десятнику дается в руки важнейшее орудие— применение норм и расценок. Передача этого орудия десятнику встречает у ряда строителей возражения, что десятник якобы не справится с этой работой. Действительно десятник не справится, если останется существующая громоздкая система нор-

мирования. Но эта громоздкость нормирования никому не нужна.

Одно время был возведен в принцип отрыв производственников (прораба, десятника) от вопросов зарплат. Считалось особым достижением, что прораб не имеет никакого отношения к зарплате и нормировщик не только не подчинен прорабу, а наоборот, как бы контролирует его.

Решение пленума диаметрально противоположно этой вредной практике.

Для передачи нормирования в руки десятника и прораба надо решительно уничтожить громоздкость нормирования.

Идя по этому пути, пленум прежде всего отменил существующий порядок выдачи производственных заданий на мелкие части работ. До пленума на каждой стройке выписывались сотни заданий причем многие из них на суммы в 3 рубля, 5 рублей, 10 руб., 15 руб., есть даже меньше, например на 1 руб. 18 коп. (постройка Мосжилстроя по ул. Горького); времени для выполнения этого задания требовалось 0,66 часа (!); или другое задание—0,69 (!) часа, а чтобы написать это задание нужно потратить 10—15 минут.

Пленум постановил ввести выдачу укрупненных производственных заданий. Например для каменщиков на кладку целого этажа или двух этажей, для штукатуров на штукатурку одной или нескольких квартир, с указанием расценки на эту работу в целом по этажу или по квартирам.

Вторым крупнейшим мероприятием в области упрощения нормирования является самое решительное укрупнение норм.

ЦК ВКП(б) и СНК СССР в своих решениях по угольному Донбасу и ж.-д. транспорту отметили, что там нормы были составлены, исходя из неверной установки учесть все малейшие отклонения в условиях угольной промышленности и транспорта.

Такое же положение имеем мы на строительстве.

Тов. Хрущев на пленуме МКК и Моссовета привел яркие факты, иллюстрирующие сложность и запутанность нормирования.

Характерно, что нормировщики напишаны сухонным, мало понятным, языком. Вот пример:

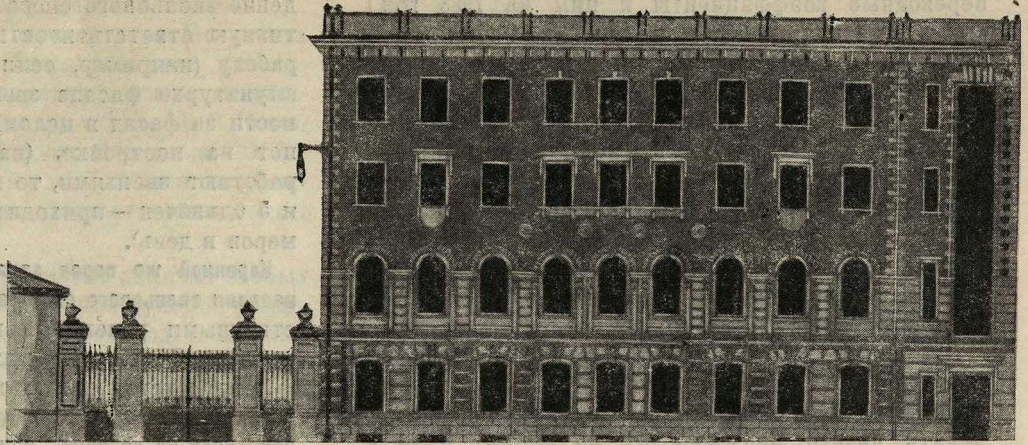
„Существуют следующие способы организации транспортных работ:

**способ несменных приборов 1-го рода.** Способ заключается в том, что двигатели, которые перемещают, хотя и простаивают под нагрузкой (разгрузкой), но число этих двигателей на всем протяжении перемещения так подобрано, что сразу по окончании погрузки (разгрузки) приборов перемещенных одними двигателями, на освободившееся место становятся другие двигатели, перемещаемые приборы во время погрузки (разгрузки) приборов доставленных предыдущими двигателями; при этом погрузка (разгрузка) приборов, перемещенных вновь прибывшими двигателями, производится теми же рабочими, которые погружали (разгружали) предыдущие приборы и т. д.“ (Единые нормы и расценки. Вып. 1. Транспортные работы. стр. 3).

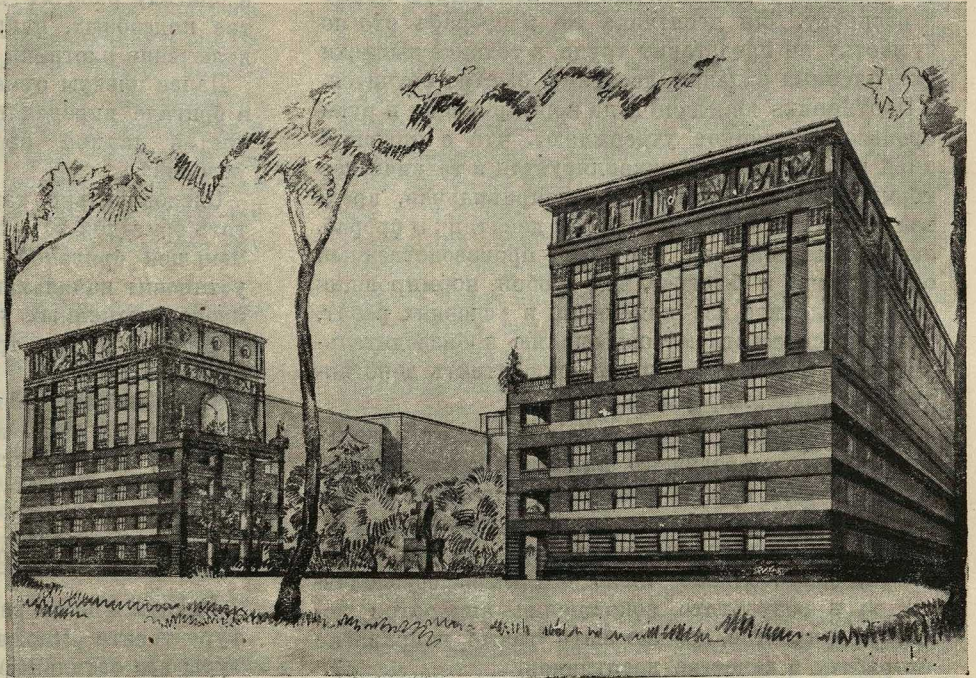
Пленум предложил укрупнить нормы и составить новый нормировщик понятный и инженерно-техническим работникам и самим рабочим. В резуль-

# НОВОЕ СТРОИТЕЛЬСТВО В МОСКВЕ

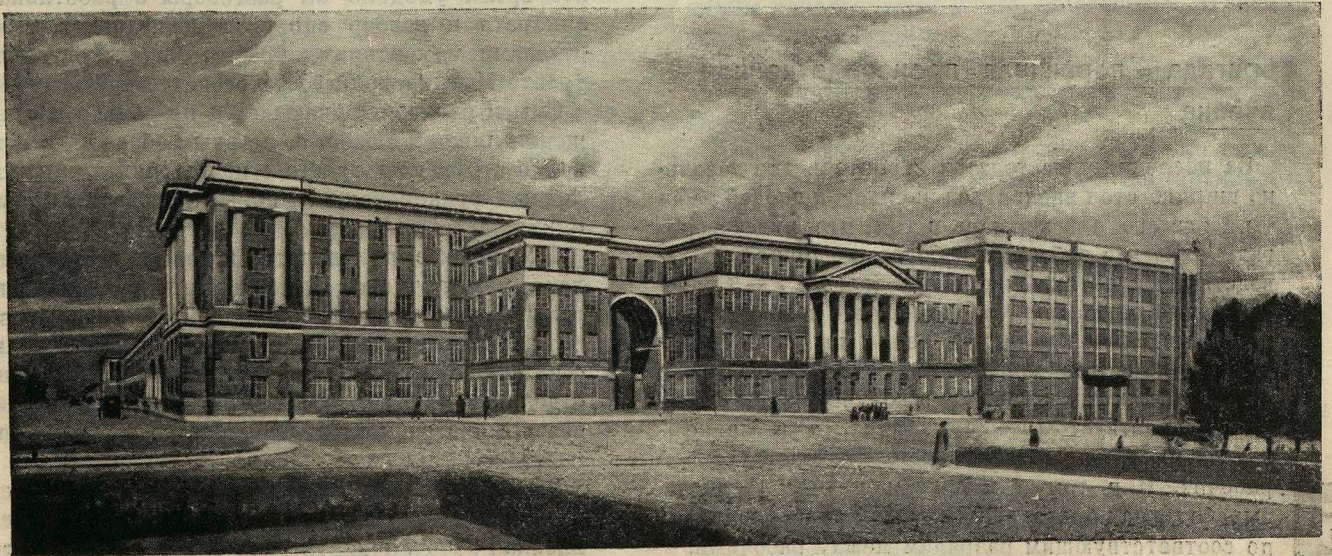
Надстройка двух этажей дома № 22 по Мал. Якиманке. Проект арх. Рязанова. Утвержден АПУ.



Жилый дом Комкадемии на 200 квартир для научных сотрудников. Объем 90 тыс. м<sup>3</sup>. При доме столовая, ЗРК, клуб, ясли, прачечная. Ленинградское шоссе, 40. Проект арх. Жукова А. Ф. Утвержден АПУ.



Надстройка здания Военно-Инженерной академии по Яузскому бульвару. Проект арх. Кузнецова. Утвержден АПУ.



Тате на каждой постройке вместо существующего огромного нормировочника (до 30 брошюр, плюс переводные коэффициенты к ним на 1933 год) будет иметься небольшая книжка, включающая основные, укрупненные нормы в небольшом количестве по каждому виду работ. А дальше десятник и прораб в пределах этих норм будут устанавливать нормы и расценки на каждую конкретную, встречающуюся работу.

Пленум предоставил начальнику постройки право, в пределах фонда зарплаты, повышать и понижать установленные нормы выработки до 10% и устанавливать нормы и расценки на работы, не предусмотренные нормировочником.

Должности нормировщиков и обмерщиков на постройках упраздняются. При укрупненных нормах и укрупненных производственных заданиях им и делать нечего; нормировщик не сможет сидя в конторе, не видя данной работы и ничего в ней не понимая, установить для нее конкретную норму и расценку. Для десятника же и прораба это по существу не представит труда, а технике выписки укрупненных заданий десятник быстро обучится.

Противники передачи дела нормирования в руки производственников утверждают, что с ликвидацией нормировщиков ликвидируется и техническое нормирование. Конечно это неправильная, взятая точка зрения. Наоборот десятник и прораб, люди, имеющие за плечами производственный опыт, лучше и быстрее, чем любой нормировщик сумеют уловить все изменения в условиях работ, которые способствуют повышению производительности труда, лучше сумеют осуществить действительное технормирование.

Новые функции десятников требуют от начальников построек большего внимания к их подбору, а от трестов и Строительного управления Моссовета широкой работы по переподготовке десятников. Для пополнения имеющихся кадров десятников, значительное число техников, освобожденных в результате сокращения аппаратов построек и трестов, должно быть также направлено на работу в качестве десятников.

„Когда мы будем иметь десятника, которому будет предоставлено право увольнения рабочих, право маневрировать нормами и расценками, тогда десятник покажет, как нужно работать“ (из речи т. Хрущева).

### бригада — первичная производственная ячейка

За последние два года на строительстве довольно широко стал внедряться звеньевой способ работы. Суть его заключалась в том, что вместо бригады с 10—25 рабочими и более, первичной производственной ячейкой является звено с 2—3 рабочими и во всяком случае не более 5 человек.

Положительной стороной звена является уменьшение элементов уравниловки по сравнению с бригадой, так как в бригаде в коллективной сдельщине, участвует 10—20 рабочих, а в звене — коллективная сдельщина, в которой участвует 3—5 рабочих. И в том и в другом случае зарплата, выработанная бригадой или звеном распределялась по соответствующим разрядам между рабочими.

Однако на данной ступени механизации и индустриализации строительства, механическое проведение звеньевого способа работ ослабляло коллективную ответственность рабочих за ту или иную работу (например, если штукатуры работают на штукатурке фасада звеньями, то нет ответственности за фасад в целом) и создавало немало хлопот на постройке, (например, если каменщики работают звеньями, то при 25 каменщиках: 10 пар и 5 одиночек — приходится делать не менее 15 замеров в день).

Крениной же порок заключался в механическом проведении звеньевого способа, не считаясь с производственными условиями и особенностями той или иной профессии рабочих.

Пленум установил, что „первичной производственной ячейкой на постройке является бригада рабочих, складывающаяся из рабочих одной специальности . . . это не исключает в необходимых случаях включения в бригаду рабочих другой специальности в качестве подсобных, например в бригаду каменщиков включение плотника . . .“.

Далее пленум отметил, что „количество рабочих в бригаде определяется в зависимости от особенностей данной профессии и производственных условий“.

Следовательно каменщики видимо будут работать бригадой 20—25 чел., штукатуры значительно меньшей бригадой — 8—15 чел., словом так, как установит начальник постройки в зависимости от производственных условий в целях лучшей производительности труда и достижения лучшего качества работ.

Важнейшей задачей является подбор бригадиров, которые должны быть назначены десятником из числа лучших, выдающихся по организаторским способностям рабочих.

### создать гибкий, оперативный аппарат

Пленум в своих решениях четко определил структуру треста „Мосжилстрой“. На основе этой структуры все остальные строительные тресты должны перестроиться и резко улучшить свою работу.

До решений пленума аппарат треста „Мосжилстрой“ (без контор сантехработ и электроработ), насчитывал 200 чел. У руководителей треста почти все время уходило на разговоры с работниками аппарата и разбор споров и конфликтов между отделами и конторами треста. Пленум оставил в тресте Мосжилстрой 90 человек.

Смысл решения заключается не только в сокращении лишних людей, а, главным образом, в изменении структуры треста с целью ликвидации излишней функционалки и повышения роли начальника постройки.

Техническое руководство в тресте было расплывлено между тремя отделами: производственным, техническим, рационализации. Из 40 инженеров и техников, сидевших в этих отделах, было только 4 инженера (старшие инженеры производственного отдела), в задачу которых непосредственно входили связь с постройками и руководство начальниками построек.

Работа отдела рационализации на постройках не чувствовалась, решением конкретных задач механизации работ, поднятием производительности тру-



да отдел не занимался. На постройках были искания, кое чего добивались, но положительный опыт не подхватывался отделом рационализации.

Например на постройке жилого дома Моссовета на углу ул. К. Маркса и Земляного вала, начальник постройки приспособил станок для механического изготовления лестничных ступеней. В 15 минутах езды трамваем на постройке дома МОГЭС эта же работа идет вручную и на нее затрачивается не мало сил и денег. Обе постройки входят в систему Мосжилстрой.

Вообще в принципе неправильно наличие особых отделов рационализации, отделение функций рационализации от производства и производственников.

Пленум ликвидировал отдел рационализации и БРИЗ, возложив работу по рационализации на начальников построек и всех инженеров и техников построек и треста.

Технический отдел треста занимался составлением проектов организации работ для построек. Тов. Хрущев дал суровую, но справедливую оценку работы технического отдела: „не трудно видеть, что здесь создали нечто вроде знаменитого ОППОТ-а (отдела проектирования производства и организации труда), который был уничтожен постановлением ЦК о Донбассе. Функционалку довели до того, что захотели снять с начальника постройки решительно все, вплоть до заботы о том, где ему складывать кирпич“.

Бюрократический характер групп проектирования организации работ в трестах, наглядно характеризуется например тем фактом, что зав. сектором организации работ треста Мосвокстрой в течение ряда лет ни разу не был на постройках, по его собственному признанию. Можно себе представить качество „продукции“ этого сектора организации работ.

Пленум упразднил технический отдел с группами проектирования производственных процессов и проектно-конструкторской, возложив составление проектов организации работ на начальников построек.

Сокращение аппарата в тресте и на постройках дает возможность, при прежних размерах фонда зарплаты, значительно повысить зарплату работникам построек. Начальнику постройки зарплата увеличивается с 450—600 руб. до 550—700 руб. десятнику с 200—300 руб. до 250—375 руб., бухгалтеру с 325—400 руб. до 400—500 руб. и т. д.

Пленум установил структуру треста Мосжилстрой, дающую возможность организовать сравнительно небольшой, но гибкий и работоспособный аппарат. Трест будет состоять из следующих отделов: производственный отдел (три помощника главного инженера и три инженера в технической группе по проверке проектов и смет) во главе с главным инженером—он же зам. управляющего трестом, отдел снабжения, транспорта и подсобных предприятий (на хозрасчете) во главе с зам. управляющего трестом, плановая группа, юрист-консульт, главная бухгалтерия, управление делами (9 чел.), пом. управляющего трестом по вербовке рабсилы и кадрам с двумя работниками, контора общежитий (на хозрасчете), прокатная база механизмов (на хозрасчете), контора электроработ (на хозрасчете). Никаких других групп и отделов в тресте Мосжилстрой не должно быть.

## повышение производительности труда— центральная задача

За последнее время отдельными работниками—строителями был поднят вопрос о пересмотре некоторых из установленных норм в сторону снижения. Эта постановка вопроса отразила рваческие, кулацкие настроения и была решительно осуждена.

На отдельных стройках часть рабочих не выполняет своих норм. Причина этого лежит в плохой организации труда, в невнимании начальника постройки к вопросам создания наиболее удобных условий для работы каждой профессии. Начальник постройки не был требовательным хозяйственником в уплотнении рабочего дня, не боролся с расхлябанностью и недисциплинированностью, какая имеется на многих постройках.

На постройке дома МОГЭС штукатуры сами подносят раствор, сами разбирают леса, в коридорах кучи мусора, мешающих движению. Кто же виноват в том, что норма некоторыми штукатурками не выполняется, хотя на большинстве строек эта же норма перевыполняется. Виноват здесь т. Гурецкий—начальник постройки. Гвоздь вопроса в его работе, в его внимании к вопросам организации работ.

Мы имеем на постройках неисчерпаемые резервы для повышения производительности труда. Даже проведение простейших мер (которые намного решают успех дела) может в кратчайший срок двинуть вверх производительность. Это важнейшая, центральная задача для каждой постройки, для каждого начальника, прораба, десятника и каждого ударника—строителя.

Пленум решил ввести прогрессивную оплату труда рабочих путем увеличения расценок против основной расценки при переработке норм до 10%, в два раза, а свыше 10% в три раза, начиная с первого процента переработки. Прогрессивка будет введена для ведущих профессий.

Начальнику постройки предоставлено право для поощрения отдельных высококвалифицированных рабочих, дающих хорошее качество работ и показывающих себя с наилучшей стороны в производстве—оплачивать их работу на один разряд выше, чем по нормировочнику.

Пленум отметил, что жилищное строительство очень слабо механизировано, а имеющиеся механизмы используются плохо, что имеется консерватизм в механизации.

Строительное управление Моссовета и стройтресты упустили из поля своего зрения эти вопросы.

Пленум обязал строительное управление в текущем же году привести в действие все механизмы и разработать в месячный срок план и мероприятия по механизации строительства, применить на московском жилищном строительстве новейшие методы работ, заимствованные из опыта промышленного строительства СССР и иностранной практики.

## за постоянные кадры рабочих строителей.

Совершенно исключительное значение имеет поставленная пленумом задача создания постоянных кадров строительных рабочих. Для строительства это историческое решение.

Строительство в значительной степени утратило свой сезонный характер, а между тем большинство рабочих-строителей состоит из текучих, сезонных кадров; отдельные люди приходят в город лишь затем, чтобы „урвать кусок побольше и удрать“ (Ленин).

Пленум подчеркнул особую важность этой задачи еще и в связи с тем, что „в ближайшие годы строительство Москвы не только не уменьшится, а еще больше возрастет“.

Должны быть выделены лучшие рабочие, принимающие на себя самообязательство остаться на строительстве на длительный срок (2—3 года). Они приравниваются во всех отношениях к рабочим заводов и фабрик Москвы; им будут выданы постоянные продовольственные карточки, постоянные паспорта, установлены другие нормы снабжения и т. д.

В дальнейшем все сезонники хорошо работающие и принявшие самообязательства о длительной работе будут переводиться в категорию кадровых рабочих.

Для быстрого обеспечения кадровых рабочих-строителей жилищной площадью приступлено к переоборудованию общежитий строителей с тем, чтобы предоставить комкаты 4000 рабочих-строителей к 1 января 1934 года.

Комнаты получают в первую очередь те рабочие, которые систематически выполняют и перевыполняют свои нормы.

В план строительства будущего года включается строительство новых домов для кадровых рабочих-строителей.

Однако все эти крупнейшие мероприятия еще не решают вопроса.

Не карточкой или нормой снабжения определяется тип рабочего.

Сезонник станет кадровым рабочим только тогда, когда он также, как кадровый рабочий будет болеть за свое производство, когда он действительно будет бороться с лодырями и рвачами, будет чувствовать себя действительно коренным пролетарием, который понимает, что он хозяин своей страны и для нее он строит.

В связи с задачей создания постоянных кадров строителей, еще большее значение приобретает массовая политическая работа среди строителей.

Пленум в особенности предостерег „от имеющегося своеобразного аристократизма и высокомер-

ного отношения к партийно-массовой работе на стройках“.

Пленум решил послать на постройки крепких парторганизаторов, а также профуполномоченных Горкома союза строителей для того, чтобы сцементировать большевистской работой всю массу рабочих строителей на борьбу за выполнение строительной программы, за ликвидацию отставания строителей от рабочих фабрик и заводов Москвы, успешно выполнивших промфинплан 1-го полугодия.

Необходимо в кратчайший срок выделить из общей массы строителей лучших ударников, широко популяризировать образцы их работы, развернуть на постройках боевое, действительное соревнование, организовать на постройках боевой дух борьбы за выполнение плана строительства.

Чтобы усилить массовую работу среди строителей, фабрики и заводы, прикрепленные к общежитиям строителей, должны выделить значительное количество партийцев и комсомольцев для систематической агитационной и культурной работы в общежитиях. В каждом бараке должен быть групповой агитатор из числа выделенных предприятиями товарищей и чтец газеты, подобранный из наиболее грамотных и политически развитых рабочих, проживающих в этом бараке.

Особое внимание должно быть проявлено к приему вновь прибывающих из деревни рабочих и проведению с ними разъяснительной работы. В процессе стройки им должно быть обеспечено наблюдение и помощь со стороны десятника, корпусного прораба и начальника постройки.

### наверстать упущенное

Пленум констатировал „крайне неудовлетворительный ход выполнения плана жилищного строительства, ведущегося как Моссоветом, так и промышленными и кооперативными организациями, а также надстроек этажей“.

Строительный сезон еще не окончен. За оставшийся срок строители должны во что бы то ни стало наверстать упущенное, на 100% выполнить строительную программу.

Быстрое проведение в жизнь решений пленума, создание деловой напряженной атмосферы борьбы на каждой постройке, решают успех дела.

## возьмемся по-большевистски за дело строительства домов

**н. хрущев**

секретарь МК ВКП(б)

Наш пленум собрался спустя два с небольшим года после исторических решений июльского пленума ЦК 1931 года о городском хозяйстве Москвы и развития городского хозяйства СССР. В течение этих двух лет московская партийная организация, под руководством Центрального комитета партии, опираясь на самые широкие массы рабочих и трудящихся Москвы, энергично боролась за социалистическую реконструкцию города, и в частности за

развертывание жилищного и дорожного строительства, состояние которого мы обсуждаем на этом пленуме. Каждый рабочий, каждый трудящийся, каждый, кто приезжает к нам в Москву, видит как сильно изменилось лицо города за последние годы. Растет новый город, город асфальта, зелени, чистоты, новых 5-6-этажных домов, заводов-гигантов.

Мы сами не всегда достаточно ясно отдаем себе отчет, насколько громаден размах строительства в Москве. Только за один 1932 год было выстроено 670 жилых домов с общей площадью 610 тысяч ква-

дратных метров. А в этом году должны быть закончены 892 постройки, которые увеличат наш жилищный фонд на 1.200.000 кв. м., или другими словами обеспечат жильем около 150—200 тысяч человек. Мы строим новые школы, больницы, бани, прачечные, ясли—и это в то время, когда во всем капиталистическом мире городское строительство свелось к усилиям, часто безуспешным, кое-как поддерживать и сохранить от разрушения существующие здания, а о новом строительстве забыли и думать.

Мы не только строим много, мы не редко строим так, как не снилось старым хозяевам Москвы. Вот, недавно с тов. Булганиным мне пришлось посмотреть новые школы, которые построены в Филях, в Ленинском районе на Варшавском шоссе и на Гальяновской улице в Сталинском районе. Это школы нового типа, можно бы даже сказать что они напоминают дворцы. Огромные здания, масса света, воздуха, большие классы, мастерские, лаборатории, прекрасные залы для отдыха ребят и физкультуры,—и все это построено в самой гуще рабочих районов. Мы получим школы, которыми вправе гордиться. Таких школ немного, вероятно, найдете и на Западе, не говоря уже о том, что учатся в них дети буржуазии, а детей рабочих и на порог таких школ не пускают.

Успехи в реконструкции хозяйства Москвы, в жилищном строительстве несомненны, их видит каждый рабочий. Но во-первых рост потребностей рабочих и трудящихся идет еще быстрее и вопрос о жилье продолжает оставаться для москвичей самым острым, самым болезненным вопросом и, во-вторых, надо сказать прямо, что мы можем наши достижения растерять, если успокоимся на успехах. А о том, что настроения успокоения среди отдельных коммунистов есть, свидетельствует ход строительства в этом году. Материалами наши стройки обеспечены, жалоб на недостаток их нет; финансирование идет бесперебойно, а все-таки дома строятся медленно, и есть опасность, что ряд зданий не будет закончен в намеченные сроки.

### организация труда на стройке

В чем же дело?

Если пойти на постройки и послушать начальников строительства, то везде и всюду вы услышите жалобы на недостаток рабочих: нет штукатуров, нет маляров, нет плотников и рабочих других квалификаций.

У нас действительно большой недостаток рабочих. Но казалось бы, если это так, нужно как можно лучше использовать тех рабочих, которые есть на постройках, и предусмотреть буквально каждую мелочь для того, чтобы устранить все помехи в работе и обеспечить условия для подъема производительности труда. Организация труда правильная расстановка рабочих играют важнейшую роль в любом производстве, а в условиях строительства этого года они решают успех дела.

Говоря об организации труда, я имею в виду не какие-либо научные проблемы, а самые обыденные житейские вещи. Посмотрите, как сплошь и рядом работает у нас строитель. Каждый рабочий, работница, кто бы они ни были,—слесарь, ткачиха, каменщик—прежде чем приступить к работе, приспособиваются к ней. Возьмите слесаря. Каждый сле-

сарь, пригонит прежде всего, ручку к молотку так, как ему нравится: сделает ее такой толщины, чтобы ему было удобнее; позаботится чтобы тиски были ему по росту и т. д., и тогда даст производительность, какую должен дать квалифицированный рабочий. Это азбучная истина для каждого рабочего, а не только руководителя. Оказывается, однако, что эта истина для некоторых строителей не является истиной. Вот, например, как работают штукатуры на постройке жилых домов на Дангаузевском шоссе. Спрашиваешь: выполняешь норму?—Нет,—говорит,—не выполняю.—Почему?—Да вот ЦИГ мешает!

Начали копать, выяснять в чем дело. Оказывается, на некоторых стройках ввели для штукатурных работ метод ЦИТ, но ввели его так, что из всего метода, взяли только столики, на которых штукатуры стоят во время работы, и назвали это ЦИТ'ом. Штукатуры говорят:

„Работаем мы по старому, но сначала должны на этот столик влезть, затем слезть за материалом, потом опять влезть. Половину времени тратишь на физкультурные упражнения, прыгаешь со столика на столик, как воробей“.

Где же были руководители построек, где было техническое руководство треста Мосжилстрой, который первый отвечает за правильную организацию работ? Не обращали они внимания на то, как приходится работать штукатуру.

Со штукатурками творятся вещи и похуже. Заставляют квалифицированного штукатура устраивать себе подмости, а это дело плотника, или прибавить дранку т. е. выполнять работу 2 разряда, и в то же время жалуются на нехватку квалифицированных мастеров.

На постройке домов ИТ<sup>р</sup> по Садовой улице работают каменщики. Спрашиваем одного квалифицированного рабочего, фамилия его Анохин:

— Сколько кладешь кирпичей?

— Я кладу на пару 1.500 кирпичей.

— А больше мог бы сделать?

— Мог бы положить 2.000.

— Что для этого нужно?

— Вот видите доски положены на корыто, а на них половинки кирпича, а на кирпичихах опять доски. Я по ним хожу и качаюсь. Сделайте мне хороший помост и я дам 2.000 штук кладки.

Что же это, механизация, рационализация, требуются для этого капиталовложения?—Ничего не требуется, кроме внимания руководителя постройки. Если начальник постройки ходит по строительству и не видит таких простых вещей—какая от него польза?

Эти вопросы могут показаться мелкими, но это те самые „мелочи“, о которых т. Сталин в своей речи на совещании хозяйственников сказал, что из них строятся теперь великие дела. Нет ничего более вредного для руководства производством, в частности строительством, чем пренебрежительное высокомерное отношение к подобным вопросам, ибо они в совокупности образуют то, что называют организацией труда, а правильная организация труда на стройке решает успех дела.

Возьмите, например, транспортные работы на постройках. У нас можно пройти по стройкам и встретить самые разнообразные способы транспортировки того же кирпича или раствора. На стройке

гостиницы Моссовета применяют наиболее совершенные методы: электрические подъемники, рукава для подачи бетона. Но на других стройках можно наблюдать самые допотопные приемы переноски кирпича, полное отсутствие механизации и варварскую растрату рабочей силы. А между тем наши строители имели не мало указаний со стороны горкома партии и лично от тов. Кагановича о проведении механизации. Нас даже пытались уверить, что механизация осуществлена, что все в порядке, а на постройках мы все еще видим „козу“ да тачку.

Допустим, даже что нам не удастся сразу провести механизацию и что придется еще некоторое время принимать ручной труд для переноски кирпичей (мы должны с этим позором покончить в кратчайший срок)!. Тогда надо по крайней мере расчистить от хлама строительный участок, чтобы рабочий мог идти уверенно и знал, что он не наступит на гвоздь, не зацепится и не споткнется. У нас же постройки, как правило, безобразно „захламлены“, выражаясь языком наших строителей. А ведь чистота и порядок воспитывают, прививают культуру труда, точность и тщательность в работе.

Даже тачку, которая уже существует сотни лет, можно усовершенствовать, облегчить труд катая, поставив ее, например, на шарикоподшипники, даже старые. Мы не говорим о таких средствах передвижения, как электрокары,—в Москве мы могли бы иметь, хотя бы на крупных постройках, несколько десятков электрокар.

Вопросы **годачи материалов** направления транспортных путей, расположения бетономешалок и т. д. строители называли громко: „организацией стройплощадки“. Некоторые инженеры считают даже, что это какая-то особая специальность, чуть ли не наука. В тресте Мосжилстрой существовала специальная группа инженеров, которые сидели и проектировали за начальников построек все вопросы. Нетрудно видеть, что здесь создали нечто вроде знаменитого ОППОТ'а (отделы проектирования производства и организации труда), которые были уничтожены постановлением ЦК о Донбассе. Функционалку довели до того, что захотели снять с начальника постройки решительно все, вплоть до заботы о том, где ему складывать кирпич.

Начальник постройки отвечает от начала до конца за правильную организацию труда. О квалификации начальника постройки мы будем судить по тому, как у него организован труд, как борется он за механизацию работ. Задача механизации ряда работ на строительстве стоит перед нами очень остро. В частности необходимо внедрить в практику нашего строительства применение механизмов на земляных работах; поставить широко опыты по конструированию и применению штукатурных машин; механизировать транспортные работы; двинуть дальше механизацию малярных работ. Нельзя думать, что механизация строительства у нас пойдет гладко, без борьбы, что все строители ухватятся за нее обеими руками. Антимеханизаторские настроения среди строителей несомненно существуют. Когда говоришь с отдельными работниками строителями, они выдвигают тысячу одно возражение против механизации. С консерватизмом наших строителей нужно бороться, нужно поощрять тех-

нические искания, а они на отдельных стройках есть; нужно перенести (конечно, умеючи) все лучшее из практики промышленного строительства и иностранного опыта в наше жилищное строительство.

Провести борьбу за механизацию и организацию труда—вот что мы должны сделать, особенно столкнувшись с трудностями недостатка рабочих. Кто хотел бы пойти по другому пути, под влиянием рвачей затесавшихся на наши стройки появились у отдельных работников настроения такого порядка: мол не следует ли пересмотреть нормы выработки. Этим вредным дезорганизаторским стремлениям надо дать суровый отпор. Нужна большевикская борьба за выполнение норм выработки каждым каменщиком, штукатуром, маляром. Всяким оппортунистическим шептунам, пытающимся ревизовать нормы, надо дать по рукам со всей решительностью, ибо они отражают давление мелкобуржуазной стихии, а иногда и прямо кулацких, контрреволюционных элементов.

Наши руководители строительства жалуются на **текучесть** рабочей силы. Но кто виноват в этом? Почему у одного начальника постройки рабочие никуда не уходят, а работают и переходят с ним с постройки на постройку, а у другого никак не могут удержаться? Очевидно, дело объясняется тем, что вопросам организации труда, вопросам зарплат, материально-бытовых условий рабочих большинство организаторов строительства не уделяет того внимания какого они заслуживают. Наши руководители строительства приняли, вероятно, на своем веку десятки резолюций о шести условиях т. Сталина, но дело заключается в том, чтобы повести действительную борьбу за внедрение в жизнь этих исторических указаний, которые для нас должны быть руководством, к действию в повседневной нашей работе. Большевик не тот, кто твердит о шести условиях,—большевик тот у кого организован труд, у кого механизмы работают, у кого рабочие закрепились твердо на стройке кто ежедневно, ежечасно оперативно руководит делом. Нам на строительстве как и всюду, фразы не нужны, нам нужна большевикская организованность, целеустремленность, знание дела и умение твердо осуществлять план, данный партией и государством.

## об улучшении управления стройкой

Чтобы правильно организовать труд на стройке, нужно правильно решить организационные вопросы управления строительством.

В каком положении находится сейчас начальник постройки, за что он отвечает?

Начальник постройки фактически оказался с весьма небольшими обязанностями и с еще меньшей ответственностью. В составлении договора с заказчиком начальник постройки не участвует. Проекта начальник постройки не составляет, это делают специальные проектные организации. Начальник постройки должен был бы проверить проект и сказать свое слово, внести свои поправки в него. Этого на деле нет.

Когда мы созвали по этому поводу совещание и поставили вопрос о том, чтобы начальники построек отвечали обязательно за проект, то кое-кто заговорил—пусть за проект отвечает тот, кто

составлял и подписывался под ним, и тот, кто проверял проект, а мы строим по готовому проекту, наше дело маленькое.

Формально как будто правильно, а по существу самая яркая функционалка и безответственность.

Мы должны вести борьбу с таким положением дела. **Отвечает за постройку прежде всего тот, кто строит.** Если проектировщик дал неправильный проект, если тот, который проверял этот проект, тоже просмотрел, а может быть просто сознательно подсунил, неправильный проект (и это бывает), нам нужно, чтобы отвечал не только автор проекта, но и тот, кто исполняет работу по этому проекту.

Если тебе дал неправильный проект, вскрой ошибки в начале строительства, выведи виновников на чистую воду, чтобы предупредить затрату зря средств и порчу материала. Иначе создается такое положение, что приходишь на стройку, ходишь с начальником постройки, ты его критикуешь и он с тобой критикует.

Мы должны покончить с этой безответственностью. **Начальник постройки отвечает за все**, и за технический проект, и за качество работы и за стоимость ее. При таком положении лучшие начальники построек вырастут, мы увидим, что это лучшие из лучших, которые умеют по-большевистски организовать дело. Худшие же, которые сейчас скрываются под маской безответственности, провалятся. Если они действительно честные люди, то мы им не дадим провалиться, мы им поможем, чтобы они не отставали и смогли выдвинуться в лучшие (аплодисменты).

Проект постановления пленума кладет предел безответственности. Ряд прав и обязанностей передается начальнику постройки (составление сметы, вербовка рабочей силы и т. д.). Он получает права, с него можно будет и спросить.

Та же обезличка, которую мы видели в отношениях между трестом и начальником постройки, проникла и на самый строительный участок. Это относится, прежде всего, к делу **нормирования и заработной платы.**

Успех стройки зависит от **выполнения нормы** рабочим. Если ты начальник постройки, поощрай лучшего рабочего, помогай ему, дай ему заработать и в то же время решительно борись с рвачами, летунами, которые приходят на стройку, чтобы сорвать и удрать. А если ты хочешь ходить, по лесам в белых перчатках и с рабочими не иметь дела, значит ты не лучший работник, а худший бюрократ.

**О десятичнике.** У нас стали создавать теорию, что мол, время десятичника прошло, что теперь у нас бригада, звено. Неверно это.

У нас есть опытные десятичники, которые сами работали и знают, сколько надо платить за ту или другую работу.

Нам на социалистических стройках нужно выдвигать лучших рабочих, лучших ударников в десятичники, нужно учить, квалифицировать их, чтобы выковать из них средний технический персонал, организаторов производства, борцов за социалистическое строительство, то среднее звено, которое обеспечивает успех дела.

Ведь часто молодому инженеру, только что сошедшему со школьной скамьи, приходилось на прак-

тической работе учиться у мастера, учиться у десятичника, который „зубы проел“ на практической работе, который не знал математических формул, но знал, как сделать работу правильно, крепко, хорошо и дешево.

За таких десятичников нам нужно бороться, так как они прошли трудовую школу и знают, как практически ставить дело.

Когда мы будем иметь выращенного нами десятичника, которому будет предоставлено право увольнения рабочих, право маневрировать нормами и расценками, тогда десятичник покажет, как нужно работать. Но надо, конечно, помочь десятинику организацией для него учебы и ликвидацией дсеуденной до крайности многочисленности и дробности норм.

Несколько слов следует сказать о тресте **Мосжистрой.** Эта крупнейшая строительная организация оказалась вследствие бюрократически-канцелярских методов руководства в тяжелом положении.

В тресте имелось 40 инженеров и техников, но начальники построек по техническим вопросам к ним не обращались. Кое-кто говорит, что они иногда приходили. Но у меня сложилось такое впечатление, что ходили в трест тогда, когда встречались вопросы, по которым хотели разделить ответственность, тогда вспоминали, что есть трест, шли туда, докладывали, а трест клал штамп.

Трест не сумел поставить себя на такую высоту, чтобы быть действительно оперативно-руководящей организацией, чтобы держать в руках и контролировать работу как техническую, так и хозяйственную, и расходование средств.

Нужно перестроить работу треста, нужно создать легкий, небольшой квалифицированный и оперативный аппарат.

## нормирование труда и зарплаты

Нынешняя система нормирования настолько запутана и усложнена, что вряд ли сами авторы ее хорошо в ней разбираются. Прежде всего нормы нелепо разбиты на самые мельчайшие элементы. На установку стекла установлено 126 норм.

Ведь нужно было пойти до такого идиотизма—126 норм да плюс еще 14 коэффициентов (смех). На изготовление дверей существует 188 норм. На постановку шпингалета установлена одна норма, но к ней имеется три коэффициента в зависимости от условий работы. К каким нелепостям приводит стремление бюрократов все учесть и предусмотреть, сидя в кабинете, показывают нормы на погрузку грунта. Погрузка кубометра грунта на тачку рассчитывается следующим образом: песчаный грунт—15 коп. супесчаный—13 коп., гравийный—19 коп., суглинистый—15 коп., глинистый—18 коп., глинистый грунт с примесями—18 коп., известковые и меловые породы—19 коп.

Ведь нужно быть геологом, чтобы пользоваться такими нормами. Даже геолог если он бросил практически заниматься своим делом, то и он не сумеет определить, к какой породе нужно отнести тот или иной грунт. Ведь это издевательство это только рука врагов может подсовывать такие вещи (аплодисменты).

Мы срганизаторы, руководители. Поэтому мы должны предъявить требование к людям, которые

стоят на этом участке, чтобы они не плыли по течению, а противопоставляли свою большевистскую волю, свою энергию, и боролись с этими бюрократическими извращениями, запутывающими дело. Спросите землекопа, он скажет, где песок и где чернозем, но разобраться в том, где суглинок, а где глинистый грунт с примесями, он не сумеет. Зачем же это писать и нормировать, зачем дробить до бесконечности нормы, если это вредит делу?

Все эти извращения нужно изжить, чтобы рабочий знал, что за простую дверь он получит столько-то, а за створчатую столько-то. Это каждый столяр, каждый рабочий поймет.

Справочник должен быть не только составлен, но и написан так, чтобы его понимал каждый рабочий.

Нам нужно решительно повести борьбу за создание **укрупненных норм**. Прежде всего за это дело должны взяться сами строители, хозяйственники и профсоюзы, чтобы дать общедоступный справочник.

Защитники дробления норм, доходят до виртуозности и говорят, что рабочие понимают их. Чтобы проверить это, я поехал на стройку, взял производственное задание бригаде плотников и начал его читать с бригадиром. Как оно было составлено? Вместо того, чтобы сказать бригаде: „сделайте такие-то леса и получите столько-то“ написали: „уложить столько-то метров досок такой-то толщины; за каждый погонный метр доски заплатить ноль целых и столько-то десятых копейки“ и т. д. И вот бригадиру, который может быть, только что ликвидировал свою неграмотность, приходится иметь дело с таким заданием, для которого нужно знать по меньшей мере десятичные дроби. Когда его спрашиваешь: как ты справляешься, понимаешь ли задание, знаешь ли, сколько твоей бригаде надо получить, — он отвечает: „а черт его знает, в получку подсчитают, тогда и узнаем“. Это заявляет бригадир, а участник бригады совсем ничего не понимает и говорит просто: „я не знаю, спроси бригадира“.

Это значит, что рабочий, который должен знать, сколько он обязан сделать и сколько он получит, узнает о своем заработке спустя декаду, если не больше, после подсчета в конторе. А рабочий должен знать **ежедневно**, что если сегодня он выработал больше, то он имеет приработок, — вот тогда прогрессивная сдельщина будет не на бумаге, а в жизни.

Мы должны провести прогрессивно премиальную оплату рабочих ведущих профессий, строго укладываясь в рамки установленного общего фонда зарплаты рабочих и ИТР. Обязанность наших контрольных органов после пленума — строго следить за действительным сокращением аппаратов строительных организаций, сурово карая за превышение отпущенного государством фонда зарплаты.

Наконец, мы даем начальнику постройки право в пределах 10 проц. маневрировать нормами и расценками и премировать лучших рабочих, работающих по-ударному и дающих высокое качество работы.

### качество строительных работ

Один из крупных вопросов, который стоит перед трестом и всеми начальниками, построек, — вопрос

о так называемых **гарантийных работах**. Мне говорили, что я неправильно понимаю этот термин. Но по-моему, надеясь на эти „гарантийные работы“, нередко делают плохие окна, двери, оставляют «недоделки», а потом при сдаче записывают: „через год произвести такие-то гарантийные работы“.

Гарантийные работы могут быть, но при условии хорошего выполнения постройки. Если что-либо случилось после того, как сдана работа, трест должен взять на себя выполнение этих работ бесплатно или по пониженной стоимости.

Нужно привлекать к суровой ответственности тех людей, которые плохо работают и создают такие „гарантийные работы“. Я говорю о гарантийных работах в кавычках потому, что на самом деле портят материалы или не доделывают и называют это гарантийными работами. Без всяких гарантийных работ видно, что ты испортил вещь. Следовательно нужно отдавать под суд, а не записывать, что это гарантийные работы.

Больше всего нареканий вызывают штукатурка, двери, окна, полы.

Если взять хорошую известь (а у нас ряд заводов дает не плохую известь) и хорошо произвести гашение, чтобы процесс закончился, то тогда, чем дольше она будет стоять, тем крепче будет штукатурка. А разве мы не можем погасить как следует известь чтобы она дала хороший материал? Конечно, можем!

Говорят, что двери, окна, полы плохого качества потому что лес сырой. Нет времени, говорят, выдерживать и высушивать лес. А пойдите на стройку, — на любой найдете рамы, двери, которые лежат по году, иногда под открытым небом и портятся. Неверно, что нет времени на вылеживание леса. Лес у нас вылеживается, только уже в готовых изделиях.

Нет достаточной заботы, нет хозяйского отношения к этому делу, требовательности у самих строителей по отношению к поставщикам. Много ли судебных процессов возбудили строители против недобросовестных поставщиков леса? Что-то не слышать о таких процессах. Пусть не оправдывают строители своей бездеятельности плохим качеством материала. Мы с них спросим, их заставим дать рабочему прочное и красивое жилище.

До чего доходит беспечность руководителей строительства, в частности **стройуправления Моссовета** доказывает тот факт, что огромное строительство Московского совета до сих пор не обеспечено постоянными лесными базами. Между тем мы могли бы (и должны) иметь определенные районы и пункты заготовок и организовать там распиловку и сушку леса, чтобы не возить в Москву воду, а снабжать наши постройки уже готовыми сухими деталями — полуфабрикатами для столярных изделий и брусом для настила полов. Выполнимая ли это задача? Конечно, нужно только, чтобы руководители строительства не болтали о проблемах, не занимались пустозвонством, а взялись за кропотливую, будничную, но насущную, имеющую громадное политическое значение, задачу улучшения качества строительства.

Возьмите **скобяные изделия**: ручки, шпингалеты и т. д. Здесь тоже все зависит от нас. Скобочку можно приделать так, что отворишь окно, а скобка останется у тебя в руках. Но можно сделать

и как следует. Для этого не нужно цветных металлов. Здесь достаточно иметь железо. Нужно хорошо обточить на станке, покрыть никелем, или, если не никелем, то лаком и будет хороший шпингалет, хорошая ручка. Это украшает квартиру, раму, дверь, создает больше удобства для жильцов.

У нас в Москве слабо обстоит дело с внедрением новых способов строительства, в частности с постройкой крупноблочных домов. В этом году должен быть готов один крупноблочный дом. Этот опыт надо всемерно поддержать. Вся суть в том, чтобы уметь сочетать, как неоднократно указывал тов. Каганович, крупные вопросы с т. н. мелочами. В данном случае дело коренной технической реконструкции строительства надо связывать с очередными текущими задачами его улучшения и рационализации.

Надо сказать, что техническое творчество наших строителей за последние годы, дав много здорового, особенно в области новых стройматериалов и облегчения конструкций, не избежало некоторых ошибок. Некоторые стали увлекаться облегчением и упрощением, как самоцелью, не учитывая в достаточной степени удобств жильцов. С этими извращениями надо вести борьбу, направляя техническую мысль на более благодарную задачу — дать в короткие сроки прочные, удобные, дешевые и красивые дома.

#### партийно-массовая работа на стройках

Чтобы справиться со всеми этими задачами, поставленными пленумом МГК и Моссовета, необходимо вовлечь с самого начала в это дело строителей под руководством партийных и профессиональных организаций. Лицо строителя изменилось за последние годы. В том же Мосжилстрое уже сложились, правда небольшие, кадры постоянных рабочих-строителей, осевших прочно в городе и превратившихся в кадровых пролетариев. Их, этих людей, еще немного и они еще не делают погоды на постройке. Среди них есть ударники, есть борцы за план. Задача заключается в том, чтобы наши партийные и профессиональные организации опирались на этих активистов, подняли их на щит, сделали их первыми людьми на стройке, по которым равняются остальные.

Далее идет основная масса строителей, еще крепко связанных с деревней, пришедших в город на время, чтобы заработать и уйти обратно. В этой среде есть уже немало людей, способных при правильном руководстве стать активными ударниками, прекрасными производственниками, общественниками, но есть и немало таких, которые могут пойти при случае за рвачами и шкурниками. И, наконец, третья группа — затесавшиеся на стройку рвачи, лодыри, раскулаченные и всякие иные классово-враждебные элементы, срывающие дело строительства.

Надо признать, что наша партийно-массовая и профессиональная работа на стройках слаба. Наши ячейки, постройкомы, коммунисты, беспартийный актив еще плохо умеют вести за собой строителей, изолировать и давать отпор рвачам, кулакам. Больше того, существует среди отдельных членов партии и беспартийных рабочих высокомерное от-

ношение к строителям и к работе с ними. С этими антипролетарскими настроениями, с этим аристократизмом, надо решительно покончить.

Но мы должны сказать прямо строителям. На пленуме присутствует много строителей, и один выступавший на пленуме товарищ сказал, что надо приравнять сезонных рабочих к кадровым. Я с этим товарищем согласен, только хотел бы поставить дело так, чтобы строители равнялись по кадровым рабочим не только в карточке, а и в качестве своей работы (аплодисменты). Кадровые рабочие, текстильщики, металлисты Москвы, за первое полугодие выполнили и перевыполнили свой план.

Строители-ударники должны поднять качество своей работы, поднять свою работу на уровень работы ударников промышленности Москвы (аплодисменты). Они должны видеть, что если завод им. Сталина или завод им. Кагановича или другие заводы Москвы выполняют и перевыполняют свой план, а строители, работая на стройках, не обеспечили выполнения плана строительства, это является для них позором. Строители должны понять, что они не могут в столице Советского союза работать рядом с кадровыми рабочими, не подняв соревнование и ударничество на уровень, на который его подняли промышленные рабочие, чтобы идти в ногу с кадровыми рабочими не только в вопросе карточки, но и в выполнении плана.

Вот на что строителям нужно обратить внимание. Вопросом карточки мы не пренебрегаем. Мы вынесли решение о карточках, о комнатах для строителей, и оно будет проведено в жизнь, но это даже не половина дела, а четверть дела.

Но вопрос организации труда и организации борьбы за план зависит прежде всего от строителей, от начальников строительства, от коммунистов, работающих на стройках, от ударников строев. Работавшие на стройке должны обеспечить работу так, чтобы строители шли в ногу с московскими рабочими в вопросе борьбы за план 1933 года.

Партийные организации Москвы в прошлом году развернули массовую работу среди строителей. Были выделены агитаторы; к общежитиям прикреплены беседчики, организовывались массовки и т. д. В этом году внимание к этому делу ослабло. Надо районным комитетам партии усилить внимание к стройкам, к работе среди строителей. Мы вводим на стройках парторганизаторов, чтобы дать квалифицированное партийное руководство профсоюзное руководство нашим постройкам и создать обстановку большевистской борьбы за план, за качество, себестоимость и темпы.

\* \* \*

Товарищи! Постановления Центрального комитета партии и Совнаркома Союза о Донбассе и ж.-д. транспорте указывают тот путь, по которому мы должны пойти, чтобы перестроить работу наших строительных организаций и установленный план строительства выполнить полностью и в срок.

Проект постановления, который здесь роздан, разработанный под непосредственным руководством и при участии т. Кагановича, намечает конкретные мероприятия, за проведение которых мы все должны приняться, не теряя ни одного дня.

У нас имеются все возможности, чтобы наверстать упущенное время и выполнить полностью план строительства этого года.

Надо развернуть вербовку рабочих, надо правильно организовать труд, правильно расставить рабочую силу. Совершенно неправильна мысль, что строительный сезон проходит, что мы не можем выполнить план. Это неверно. У нас август еще не кончился, остался сентябрь, октябрь, ноябрь, да и в декабре можно вести работу, так как стройки в большинстве накрыты и остались отделочные работы.

Надо не терять ни одного дня, ни одного часа. Нужно, чтобы все организации, особенно районные комитеты партии и райсоветы, всей силой налегали на строительство, и тогда мы под руководством Московского комитета партии, под непосредственным боевым руководством т. Кагановича, ученика и соратника вождя нашей партии т. Сталина, справимся с этой важнейшей задачей.

## об улучшении

# дела строительства и организации управления постройкой домов

**постановление пленума московского городского комитета ВКП (б) и московского городского совета р и кд**

### I. об организации управления постройкой

МГК ВКП (б) и Моссовет РК и КД отмечают следующие крупнейшие недостатки в организации управления постройкой домов.

1. На постройках нет крепкого, авторитетного, пользующегося достаточной административной властью кадра десятников, т. е. непосредственных организаторов и руководителей производства, от опыта и распорядительности которых прежде всего зависят правильное использование рабочих и материалов и надлежащее качество работ.

2. Начальник постройки непомерно много времени уделяет работе в конторе и разрешению снабженческо-хозяйственных вопросов, недостаточно руководит десятниками и рабочими непосредственно на месте работ и нередко является на постройке не руководителем и требовательным хозяйственником, вникающим во все детали дела, а советником по техническим вопросам и работником, осуществляющим так называемое „общее руководство“.

3. Выдача производственных заданий, прием и расценка работ изъяты из рук административно-технического персонала и отчасти переданы, отчасти передоверены специальным нормировщикам и обмерщикам, т. е. людям не несущим непосредственной ответственности за успешный ход строительства.

Эта функционалка в управлении лишает начальника постройки и десятника важнейшего орудия в деле поднятия производительности труда и правильной расстановки рабочих, влечет за собой безответственность в организации производства и ослабляет единоначалие на постройке.

На пленуме обсуждается и другой, не менее важный вопрос — дорожное строительство в Москве. Этот вопрос поставлен на пленуме в результате указаний т. Сталина, который самым ближайшим и непосредственным образом руководит работой московских организаций по реконструкции города Москвы. Нет сомнения, что в результате этих указаний т. Сталина и упорной настойчивой борьбы за их проведение в жизнь, мы сумеем привести дорожное хозяйство в действительно образцовое состояние, достойное столицы растущего, крепнущего пролетарского государства.

Рабочие и трудящиеся Москвы во главе с партийной организацией, под большевистским руководством Центрального комитета, под руководством вождя партии и рабочего класса т. Сталина, одержали не мало побед на всех участках хозяйственного и культурного строительства.

Возьмемся же, как полагается большевикам, за дело строительства домов — и победа будет за нами! (Аплодисменты).

4. В безобразном состоянии находятся на ряде построек использование имеющихся механизмов, организация строительного участка и места работы каждого рабочего. небрежное, в отдельных случаях прямо преступное отношение к механизмам и внутрипостроечному транспорту, хаотическое расположение материалов и подсобных сооружений, затрудняющее доставку стройматериалов на стройку, игнорирование простейших и легко доступных приспособлений, могущих облегчить труд рабочего, значительно повысить производительность труда и ускорить темпы строительства.

Исходя из этого, МГК ВКП (б) и Моссовет постановляют:

1. В основу организации строительных работ положить постройку как самостоятельную территориально-производственную единицу. Постройка возглавляется начальником постройки. Назначение и смещение начальника постройки производится трестом по согласованию со строительным управлением Моссовета и утверждается президиумом Моссовета и секретариатом МГК.

2. Основной самостоятельной производственной единицей (постройкой), находящейся под руководством одного начальника постройки, считать один или несколько строящихся корпусов, расположенных на одном территориальном участке.

В особых случаях, если постройки невелики размером и расположены недалеко одна от другой, может быть допущено, как исключение, объединение двух построек под руководством одного начальника.

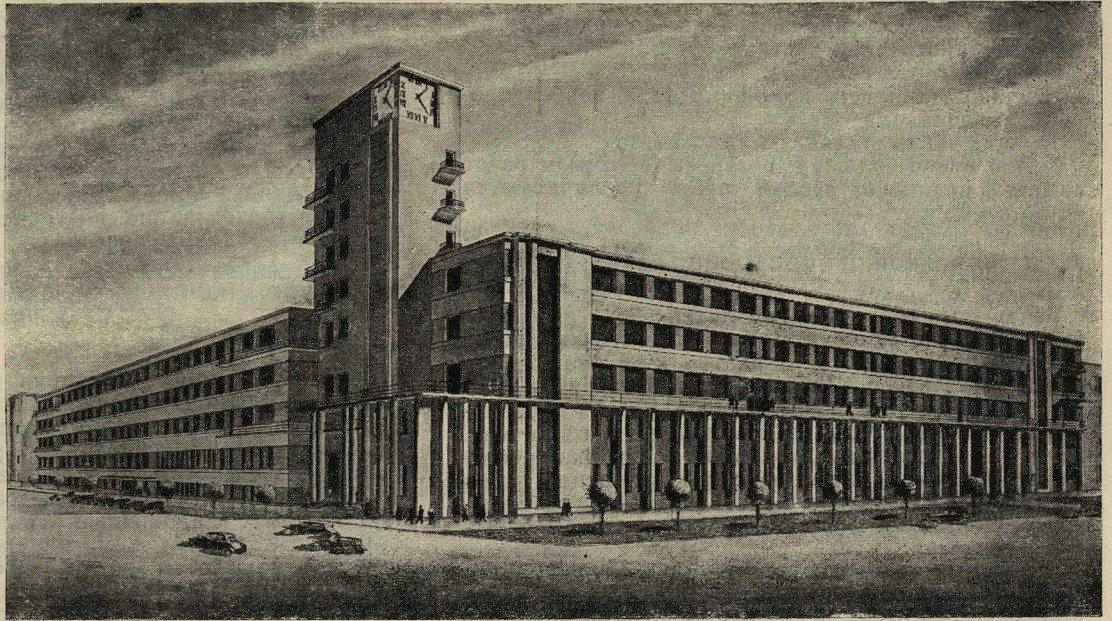
3. Установить следующую типовую структуру управления постройкой при расположении ее на одной территории (один адрес):

- а) начальник постройки;
- б) корпусные производители работ по числу корпусов, входящих в состав постройки;



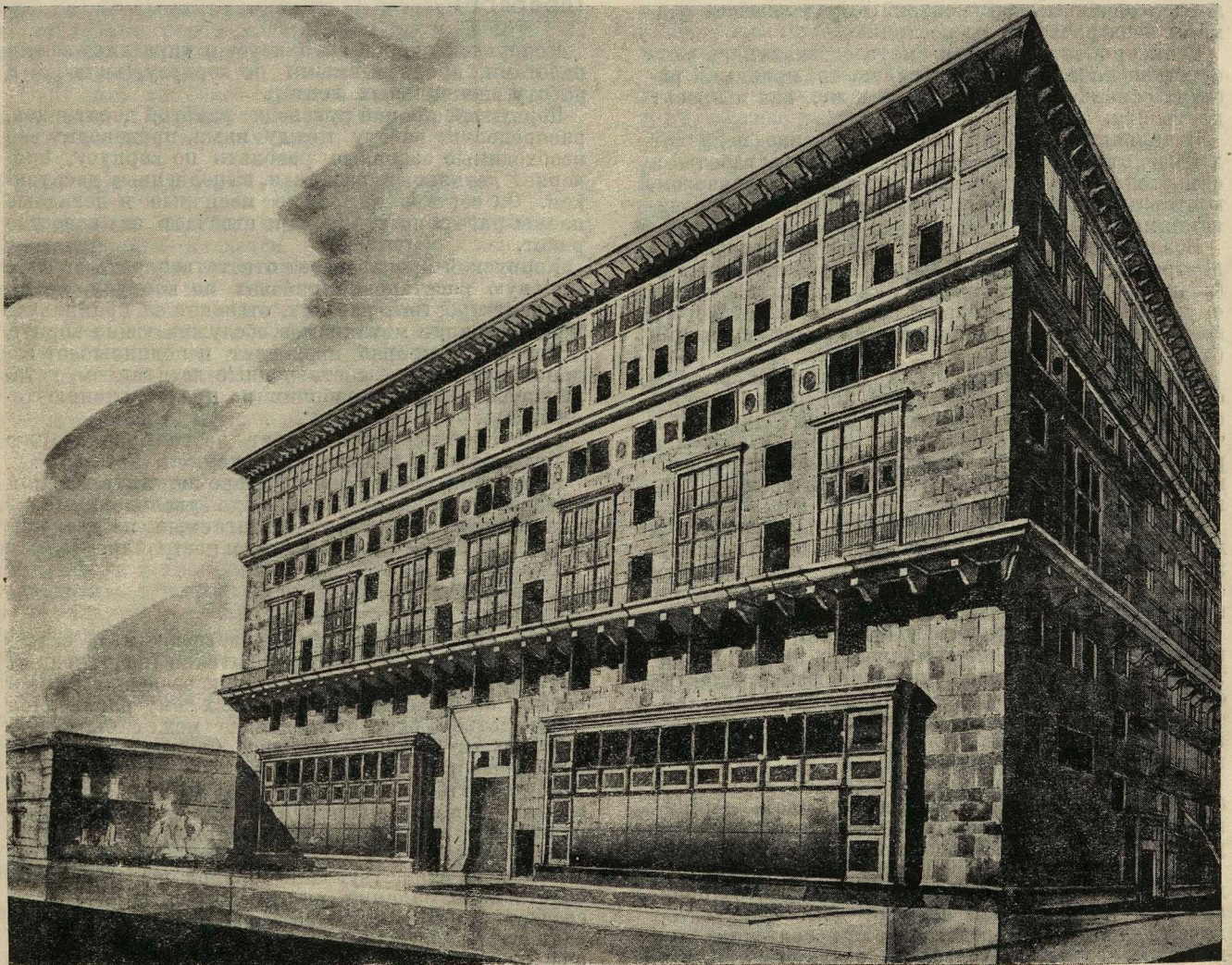
# НОВОЕ СТРОИТЕЛЬСТВО В МОСКВЕ

Надстройка 2-х этажей и реконструкция архитектурного оформления здания НКПС.  
Красноворотская площадь  
Проект акад. - арх.  
И. Фомина.  
Утвержден АПУ



Жилой дом ИТР Наркомлеса. Ул. М. Горького.

Проект арх. А. Бурова. Мэспроект. Утвержден АПУ



в) десятники в количестве примерно один на 50—60 чел. рабочих;

г) бригадиры, не освобожденные от работы в количестве примерно один на 10—15 рабочих.

4. Определить следующий штат конторы начальника постройки:

1) пом. начальника постройки по административно-хозяйственной части;

2) бухгалтер и счетовод;

3) кладовщик и его помощник (для ночной приемки материалов);

4) агент по снабжению и транспорту.

5. Для особь больших построек с объемом работ свыше 5 миллионов рублей штаты увеличиваются на 25 проц.

#### А. о начальнике постройки

Начальник постройки является ответственным руководителем стройки, полностью отвечающим за выполнение плана строительства в установленные сроки, надлежащее качество и выполнение по сметной стоимости как основных работ, производимых им самим, так и специальных, сдаваемых различным конторам. Начальник постройки составляет смету и рабочий проект организации работ на постройке и несет ответственность за соблюдение правил безопасности и за правильное использование механизмов.

Начальник постройки обязан не менее  $\frac{2}{3}$  своего времени находиться непосредственно на месте производства работ и лично руководит работой корпусного прораба, десятников и бригадиров.

Начальник постройки участвует в составлении договора треста с заказчиком и в определении лимитов материального снабжения и денежной стоимости. Производственная смета составляется начальником постройки, утверждается трестом и является основным документом, определяющим размеры всех расходов по постройке.

Если производственная смета составлялась в отсутствие начальника постройки, он, принимая работу, обязан проверить ее так же, как и проект постройки.

Начальник постройки непосредственно получает деньги от заказчика за выполненные работы и самостоятельно ведет все расчеты с заказчиком, конторами специальных работ и другими организациями.

Возложить на начальника постройки снабжение постройки нефондируемыми стройматериалами (гравий, песок, кирпич, бут и т. д.), предоставив ему право самостоятельно заключать договоры с соответствующими снабжающими организациями (Мосснаббыт и др.).

Возложить на начальника постройки полную ответственность за обеспечение постройки рабочей силой, ликвидацию текучести, за оседание рабочих на стройке и обязанность найма и вербовки рабочих. Оставить за трестом право по заявкам начальников мелких построек организовать для них вербовку рабочей силы.

Начальник постройки самостоятельно увольняет и нанимает инженерно-технический персонал, служащих и рабочих постройки. Он обязан вести борьбу с прогульщиками, летунами, рвачами и прочими дезорганизаторами производства.

Начальник строительства отвечает в судебном порядке за соблюдение технических правил строительства и обеспечение соответствующего качества строительства и техническую безопасность. Начальник строительства обязан каждодневно проверять ход работы не только с точки зрения темпов, но и качество работы.

В целях устранения множественного и зачастую беспорядочного контроля над стройкой, дергающего и нарушающего обычный ход строительства, установить следующий порядок надзора и контроля:

а) в течение всего периода строительства наблюдение за стройкой осуществляется архитектором, который проектировал данный дом. Архитектор должен являться представителем заказчика и в качестве его уполномоченного осуществлять кон-

троль и наблюдение за качеством стройки и за соблюдением всех условий, вытекающих из проекта и договора;

б) трест и Строительное Управление Моссовета осуществляют свое руководство постройкой и проводят все свои распоряжения через начальника постройки;

в) точно так же проверки хода стройки, производимые другими организациями, проводятся прежде всего в порядке ознакомления и бесед с начальником и архитектором постройки, и лишь в случае неудовлетворительных разъяснений и ответов, или когда налицо имеются серьезные фактические данные о неблагополучии на стройке, производится обследование постройки в целом, с разрешения президиума Моссовета.

#### Б. о пом. начальника постройки

##### по адм.-хоз. части

Пом. начальника постройки по адм.-хоз. части ведает снабжением постройки стройматериалами, вербовкой рабочей силы, транспортом, материально-бытовым обслуживанием рабочих, выдаче и продкарточек, пожарной и сторожевой охраной. Пом. начальника постройки по адм.-хоз. части подчинены: бухгалтерия, кладовщик и агент по снабжению.

Основная задача пом. начальника по адм.-хоз. части заключается в том, чтобы разгрузить начальника постройки от всех хозяйственных вопросов и дать ему возможность основное свое внимание сосредоточить на организации работ, техническом руководстве и контроле за качеством работ.

#### В. о корпусном производителе работ

##### (прорабе)

Корпусной прораб организует и управляет всеми работами, производимыми по корпусу, включая и работу специальных контор.

Корпусной прораб руководит работой десятников, распределяет работу между ними, производит все необходимые основные разбивки по корпусу, проверяет детальные разбивки, выполненные десятником. Он составляет общие месячные и декадные планы работ по корпусу и отвечает за качество работ.

Корпусной прораб несет ответственность за правильную расстановку рабочих по корпусу, не допускает простоев рабочих, отвечает за правильное использование механизмов, обслуживающих корпус.

Корпусной прораб проверяет и подписывает задания для бригад, составленные десятником, устанавливает разряды рабочих по представлению десятников.

Корпусной прораб отвечает за рационализацию и механизацию работ по корпусу.

Корпусной прораб имеет право налагать дисциплинарные взыскания, вплоть до увольнения. Дисциплинарные взыскания, налагаемые на десятников, утверждаются начальником постройки.

#### Г. о десятнике

Десятник является непосредственным и основным организатором и руководителем подчиненных ему бригад и отвечает полностью за выполнение в срок и за качество порученных ему работ. Под руководством одного десятника может быть объединено от 50 до 60 рабочих (в зависимости от характера и сложности работ).

Возложить на десятника составление и выдачу производственных заданий бригадам рабочих, расценивание заданной работы, прием ее от бригад и производство обмеров.

Отменить существующий порядок выдачи производственных заданий на мелкие части работ, что создает бумажную волокиту на постройке и отряпывает производственных от прямой работы. Установить выдачу укрупненных производственных

заданий, например, для каменщиков на кладку целого этажа, для штукатуров на штукатурку одной или нескольких квартир и т. д., с указанием расценок на эту работу в целом по этажу, по квартире и т. д.

Десятник расставляет бригады по местам работы, организует своевременную подачу материалов к месту работ, выписывает материалы со складов постройки и наблюдает за правильным их использованием, обеспечивает рабочих необходимыми инструментами и инвентарем.

Десятник обязан вести борьбу с прогульщиками и летунами и прочими дезорганизаторами производства, представляя их к взысканию вплоть до увольнения, после утверждения корпусным прорабом. Десятник в то же время является одним из активных организаторов социализации и ударничества между бригадами и представляет к премированию ударников.

#### Д. о бригаде

Первичной производственной ячейкой на стройке является бригада рабочих, складывающаяся из рабочих одной специальности, как-то: бригада каменщиков, бригада плотников, бригада штукатуров, бригада маляров и т. д. Количество рабочих в бригаде определяется в зависимости от особенностей данной профессии и производственных условий. Это не исключает и необходимых случаев включения в бригаду рабочих других специальностей в качестве подсобных, например, в бригаду каменщиков включение плотника, в бригаду штукатуров—плотника и т. д.

Во главе бригады стоит бригадир, назначаемый десятником из числа наиболее выдающихся по организаторским способностям рабочих на стройке.

Бригадир наблюдает за работой каждого рабочего, за выполнением задания, за качеством работы, не допускает порчи материалов, инструктирует и дает указания как лучше работать и отчитывается перед десятником.

Бригадир не освобождается от работы на производстве, а за работу в качестве бригадира получает оплату разрядом выше.

#### Е. об архитекторе—авторе проекта

Установить порядок, при котором архитектор—автор проекта—является постоянным представителем заказчика на все время постройки дома, с возложением на него обязанностей:

- а) руководства разработкой рабочих чертежей;
- б) систематического наблюдения за постройкой для разъяснения и уточнения рабочих чертежей и наблюдения за выполнением чертежей в натуре;
- в) участия вместе с начальником постройки при окончательной сдаче законченного здания приемочной комиссии.

Архитектор—автор проекта—должен:

- а) установить в пределах утвержденной сметы характер наружной и внутренней отделки здания;
- б) не допускать недоброкачественной работы и расхождений выполняемых в натуре частей сооружения с техническими условиями, размерами, указанными в чертежах, и принятыми образцами.

Архитектор требует от начальника постройки выполнения всех условий, обеспечивающих хорошее качество работы в пределах проекта и договора заказчика.

На стройках, успешно оконченных, качественно хорошо выполненных, устанавливается, по специальному постановлению президиума Моссовета и представленной строительных организаций, постоянная доска с фамилией начальника строительства, архитектора и лучших ударников.

Запретить при сдаче домов в 1933 году приемку от строителей домов, имеющих хотя бы малейшие недоделки.

#### о структуре треста мосжилстрой

1. Упразднить следующие, существующие в тресте Мосжилстрой, должности и отделы:

а) зав. производственным отделом, возложив его работу на главного инженера;

б) отдел рационализации и БРИЗ, возложив работу по рационализации на начальников построек и всех инженеров и техников построек и треста;

в) техроп;

г) технический отдел (с группами проектирования организации работ, проектно-конструкторской), возложив работу по проектированию организации работы на начальников построек;

д) управление подсобными предприятиями (УПП);

е) финансовый отдел, слив его с бухгалтерией;

ж) начальника адм.-хоз. отдела;

з) контору крупно-блочного строительства, возложив руководство постройкой крупно-блочного дома на Дровяной улице непосредственно на трест Мосжилстрой.

2. Выделить из треста Мосжилстрой контору сантехработ, подчинив ее непосредственно Моссовету.

Сантехработы на постройке производятся конторой по договору, заключенному непосредственно начальником постройки, причем начальник постройки несет полную ответственность перед Мосжилстроем и Моссоветом за своевременное окончание и надлежащее качество водопроводных, канализационных и отопительных работ.

3. Установить следующую структуру треста Мосжилстрой:

а) Управляющий трестом.

б) Главный инженер (зам. управляющего), он же зав. производственно-техническим отделом.

Установить в производственно-техническом отделе следующий штат:

Три помощника главного инженера для повседневного контроля над работой построек и технической помощи начальникам построек.

Техническая группа в составе трех инженеров по разработке заданий для проектных организаций и проверки проектов и смет, составленных для построек треста.

в) Пом. управляющего трестом по рабочей силе и кадрам, придав ему двух работников по учету и переброске рабочей силы.

г) Плановая группа (5 чел.), подчиненная управляющему трестом, планирует производство работ по всему тресту, распределение рабочей силы, стройматериалов и механизмов между постройками, учитывает выполнение плана строительства, составляет отчетность треста.

Возложить на начальников построек обязанность найма и вербовки рабочей силы для руководимых ими построек.

д) Юрисконсульт—по заключению договоров треста с заказчиками. Установить, что руководитель треста привлекает к работе по заключению договора с заказчиком начальника постройки.

е) Главная бухгалтерия:

Инструкторская группа (3 чел.) для контроля и инструктирования бухгалтеров построек.

Сводно-балансовая группа (3 чел.)—для составления сводного баланса по тресту.

Расчетная часть (2 чел.) для обслуживания аппарата треста.

ж) Управление домами (не свыше 9 чел.).

з) Спецчасть (2 чел.).

и) Хозрасчетные конторы треста:

Начальник конторы снабжения, подсобных предприятий и транспорта, он же зам. управляющего трестом по снабжению, с соответствующим штатом (исполнители по видам материалов, бухгалтерия и др., всего 31 чел.). Контора реализует выделенные для Мосжилстрой фонды на стройматериалы и по договорам с начальниками построек снабжает материалами (франко-постройка) постройки.

Возложить снабжение построек нефондируемыми материалами (кирпич, песок, гравий, бут и др.) на начальников построек.

Установить, что подсобные предприятия треста по выполнении программы для нужд Мосжилстрой имеют право самостоятельно реализовать свою продукцию по договорам с другими госорганизациями.

Начальник конторы общежитий с штатом инспекторов для контроля за работой комендантов и бухгалтерией—всего 10 чел. Контора по договорам с начальниками построек обеспечивает постройки общежитиями.

Прокатная база механизмов (аппарат 4 чел.) снабжает постройки механизмами по договорам с начальниками построек, выделяя для обслуживания механизмов соответствующий персонал, отвечающий за состояние механизмов (машинисты, мотористы и др.).

Контора электроработ (23 чел.) по договорам с начальниками построек выполняет работы по электропроводке в строящихся домах.

4. Установить, что общее количество работников по всему аппарату Мосжилстроя (без конторы электроработ, заводов и базы механизмов) не должно превышать 90 чел. (включая сюда и обслуживающий персонал—машинистов, курьеров и т. д.) вместо 200 чел. в настоящее время.

Освобождающихся в связи с введением новой структуры инженеров и техников использовать на постройках Мосожилстроя и других строительных организаций, подчиненных Моссовету.

## II. о заработной плате и создании постоянных кадров рабочих

МГК ВКП(б) и Моссовет устанавливают, что в системе заработной платы строительных рабочих Москвы имеются крупнейшие недостатки и извращения, сходные по своему характеру с недостатками и извращениями, указанными в постановлениях Совнаркома и ЦК ВКП(б) по угольной промышленности и транспорту. Это выражается прежде всего в чрезмерной дробности норм. Например, в столярных работах по сборке оконных переплетов и фрагм существует свыше 200 норм. Существует 5—6 норм на отдельные операции по устройству ферм (выделка сопряжений, перепиливание, сборка и т. п.) вместо одной нормы в штуках. Существуют отдельные нормы на штукатурку и на накрывку вместо одной нормы на готовую штукатурку в квадратных метрах поверхности и т. п. Всего имеется свыше 35 тыс. норм на строительные работы.

Отсутствие прогрессивно-премиальной оплаты труда не стимулирует поднятия производительности, а способствует невыполнению установленных норм. Крайняя сложность расчетов и исчислений ведет к тому, что рабочий не знает, сколько он может заработать.

Исходя из этого, МГК ВКП(б) и Моссовет постановляют:

### А. о прогрессивно-премиальной оплате труда

1. Вместо существующей шкалы прогрессивки установить увеличение расценок против основной расценки при переработке норм до 10 проц. в два раза, а свыше 10 проц. в три раза, начиная с первого процента переработки.

При выдаче производственных заданий на отдельные укрупненные части работ (секция, этаж, отделка квартиры, отделка комнаты и др.) исчисление прогрессивной оплаты производится по окончании заданной работы. При наличии мелких работ исчисление производится по результатам месячной сдельной работы. Прогрессивную оплату производить при условии надлежащего качества работ. Обязать начальников построек при не надлежащем качестве работ понижать размер причитающейся прогрессивной оплаты или совершенно ее не выдавать.

Рабочим, обслуживающим квалифицированных

рабочих, выдавать прогрессивную оплату на одинаковых основаниях с обслуживаемыми ими рабочими.

2. Для нестандартных строителей, требующих высокого качества работы, являющихся по характеру своему ударными, производить повышение существующих расценок от 15 до 30 проц. каждый раз с особого постановления президиума Моссовета, не снижая установленных норм выработки.

3. Предоставить право начальникам построек оплачивать на один разряд выше, чем по справочнику работ, высококвалифицированных рабочих следующих профессий: столяров, маляров, штукатуров, плотников, каменщиков, рабочих по обработке камней и паркетчиков, проявивших себя с наилучшей стороны в производстве в особенности по качеству своей работы.

4. Предоставить начальникам построек право премировать рабочих, обслуживающих механизмы, за бесперебойную работу механизмов и отсутствие поломок в течение месяца в размере 25—30 проц. месячного заработка.

5. Выделить на каждой постройке в дополнение к существующему фонду премирования, за счет экономии против сметы, 1—2 проц. от общей стоимости постройки в фонд премирования. Из этого фонда выделить годовую премию рабочим, проработавшим весь год в данном тресте и samozакрепившимся на работе, за хорошее качество работы.

25—30 проц. этого фонда выделить для премирования административно-технического персонала постройки (начальников построек, их помощников, десятников, старших бухгалтеров).

Премии выдавать двумя частями: при выполнении работ вчерне (не менее 50 проц. готовности здания) и при окончательной сдаче постройки в целом. Премирование производится при выполнении работ в срок или ранее срока при хорошем качестве работы.

### Б. об увеличении заработной платы инженерно-технических работников и десятников

Установить следующие должностные оклады для ИТР на постройках:

|   |            |
|---|------------|
| а) начальник постройки . . . . .                    | 550—700 р. |
| вместо существ. . . . .                             | 450—600 »  |
| б) пом. нач. постройки по адм.-хоз. части . . . . . | 400—500 »  |
| вместо существ. . . . .                             | 250—300 »  |
| в) корп. помощник (техник) . . . . .                | 400—500 »  |
| вместо существ. . . . .                             | 300—350 »  |
| г) десятник . . . . .                               | 250—375 »  |
| вместо существ. . . . .                             | 200—300 »  |
| д) ст. бухгалтер постройки . . . . .                | 400—500 »  |
| вместо существ. . . . .                             | 325—400 »  |

Обязать управляющих трестами устанавливать оклады в этих пределах в зависимости от стажа, квалификации работников и объема постройки.

Разрешить управляющим трестами устанавливать для отдельных высококвалифицированных инженеров и техников, занятых непосредственно на строительстве, персональные оклады.

### В. о нормировочниках

1. Считать необходимым закончить к 1 октября работу по пересмотру существующих нормировочников в направлении укрупнения раздробленных норм выработки, сокращения множества норм на однородные работы, незначительно отличающихся между собой, значительного сокращения коэффициентов и примечаний к нормам и расценкам и исключения норм на мелкие работы случайного характера. Возложить работу по пересмотру нормировочников на Строительное управление Моссовета (т. Константинопольский), с привлечением строит. трестов и профсоюзов. Перейти с 1 сентября на оплату по укрупненным нормам.

Пользование нормировочниками должно быть доступно не только инженерно-техническим работникам, но и самим рабочим.

2. Возложить персональную ответственность за нормирование, организацию труда и регулирование заработной платы на начальников постройки. Предоставить право начальникам построек, в пределах отпущенных фондов заработной платы повышать и понижать до 10 проц. установленные нормы и расценки, а также устанавливать нормы и расценки на работы, не предусмотренные нормировочником.

### Г. о борьбе с текучестью и создании постоянных кадров рабочих-строителей

Устанавливая, что среди строительных рабочих Москвы текучесть, особенно в этом году, приняла большие размеры, что резко отражается не только на темпах, но и на качестве строительства, МКГ и Моссовет ставят боевой задачей руководящих строительных организаций создание постоянных кадров строителей. Это тем более возможно и необходимо, что в ближайшие годы строительство Москвы не только не уменьшится, а еще больше возрастет.

МКГ и Моссовет решительно осуждают практику, когда заботы о борьбе с текучестью возлагаются на отдельных работников — «специалистов по рабочей силе», тогда как это является основной, важнейшей и решающей задачей самого руководителя стройки. От умелого подхода начальника постройки, корпусного помощника и зачастую десятника зависит создание постоянных кадров на стройке и превращение сезонника в постоянного кадрового рабочего. Это требует усиления внимания и забот к каждому рабочему в отдельности как в отношении материального обслуживания, так и в особенности в отношении партийно-политической и профсоюзной работы.

Исходя из этого, МКГ и Моссовет постановляют:

1. Выделить немедленно всех лучших рабочих, принимающих на себя самообязательство остаться на строительстве на длительный срок (2—3 года), и приравнять их во всех отношениях к рабочим заводов и фабрик г. Москвы (выдача им постоянных паспортов, выдача гостоянных карточек, нормы снабжения, прикрепление к столовым и улучшение работы столовых и т. п.).

В дальнейшем всех сезонников, хорошо работающих и принявших на себя самообязательство по работе на строительстве в течение 2—3 лет, переводить в категорию кадровых рабочих.

2. Поставить важнейшей задачей обеспечение этих рабочих в течение ближайшего полугодия жилищной площадью.

В целях быстрого обеспечения кадровых строителей жилой площадью приступить немедленно к переоборудованию общежитий с тем, чтобы предоставить 4 тыс. рабочим к 1 января 1934 г. отдельные комнаты. Установить первоочередность удовлетворения жилой площадью тех из кадровых рабочих, которые систематически выполняют и перевыполняют свои нормы.

Обязать Горбанк (т. Корнблит) выдать ссуду на переоборудование общежитий в размере 2 млн. рублей.

3. Поручить Горплану (т. Мельбард) и Строительному Управлению Моссовета (т. Константинопольскому) включить в план строительства 1934 года строительство новых домов для кадровых рабочих строителей, имея в виду также использование (достройку) законсервированных стандартных домов и надстроек.

4. Считать необходимым, начиная с III квартала 1933 г. организовать непосредственно на постройках подготовку штукатуров и маляров путем бригадного ученичества под руководством старых опытных мастеров. Определить количество обучающихся в 1.500 человек, из них 1.000 штукатуров и 500 маляров.

Установить срок обучения не менее 3 месяцев, с последующей работой на строительстве Моссовета не менее 3 лет.

Установить оплату учеников во время обучения по 1-му разряду сдельной тарифной ставки и снабжение наравне с самоакрепившимися рабочими.

Установить оплату бригадиров-инструкторов ученических бригад в зависимости от количества обученных и качества подготовки.

Предложить МКГ и ЛКСМ немедленно развернуть широкую вербовку молодежи на строительство в качестве учеников.

### III. о ходе текущего строительства 1933 года

Московский Городской Комитет ВКП (б) и Московский Совет констатируют крайне неудовлетворительный ход выполнения плана жилищного строительства, ведущегося как Моссоветом, так и промышленными и кооперативными организациями, а также надстроек этажей.

Такое состояние строительства является результатом прежде всего вышеуказанных крупнейших организационных недостатков и крайне плохой работы партийных и беспартийных активистов, руководителей строительства и плохой работы партийных и профсоюзных организаций. Даже и при этих организационных недостатках, но при наличии напряженности в работе руководящих организаций при наличии борьбы с текучестью рабочей силы, принявшей исключительные размеры в этом году можно было не допустить до таких небывало низких темпов строительства.

МКГ ВКП (б) и Моссовет считают совершенно недопустимыми оппортунистические рассуждения о невозможности выправить положение со строительством. Строительный сезон не окончен. Мы имеем еще возможность строить в течение трех месяцев полным ходом, а при правильной организации дела можно продолжать строительство и в зимнее время. Все зависит от наиболее быстрого проведения в жизнь настоящего постановления, от действительной мобилизации сил коммунистов и беспартийных активистов, инженеров, техников, десятников и рабочих-ударников.

МКГ ВКП (б) и Моссовет обязывают Строительное Управление Моссовета, Мосжилстрой, Мосгоржилстройсоюз, Моснадстрой и соответствующие организации, ведающие промышленным и жилищным строительством, осуществить настоящее постановление о перестройке органов управления постройками и заработной платы не позднее 25 августа.

Устанавливая, что на строительстве до сих пор еще сохранилась отсталая техника производства строительных работ, крайне низок уровень использования механизмов, имеется консерватизм в применении даже элементарных новых приемов работы, МКГ ВКП (б) и Моссовет обязывают Строительное Управление Моссовета в текущем же году привести в действие все имеющиеся механизмы и использовать элементарные рационализаторские мероприятия которые могут поднять производительность труда, как-то: очистку стройплощадок от мусора и хлама и приведение в порядок внутривозовых путей, механизацию транспортных работ, устройство наиболее удобных стандартных подмостей для каменщиков, улучшение тачек, применяемых для различных работ и т. д.

В месячный срок Строительному Управлению Моссовета разработать план и мероприятия по механизации строительства и применению на стройках Москвы новейших методов работы, заимствованных из опыта промышленного строительства СССР и иностранной практики.

МКГ и Моссовет подчеркивают, что партийные и в особенности профсоюзные организации не уделяют серьезного внимания партийно-массовой работе среди строительных рабочих, наиболее ярким доказательством чего является слабое развертывание социализации и ударничества, слабое освещение и выявление действительных героев труда, имеющих на стройках.

МКГ и Моссовет обязывают партийные комитеты и в особенности профсоюзные строителей в двухнедельный срок провести на каждой стройке конференцию

ударников и развернуть работу по принятию лучшими рабочими на себя самообязательств о работе на стройках в течение длительного времени, по поднятию производительности труда и выполнению установленных норм выработки, развернуть борьбу с теми рваческими и кулацкими элементами, которые затесались на стройке и срывают строительство и борьбу за социалистическую трудовую дисциплину.

МГК и Моссовет в особенности предупреждают от имеющегося своеобразного аристократизма и высокомерного отношения к партийно-массовой работе на стройках.

## О ходе выполнения постановления пленума МГК и Моссовета об улучшении дела строительства и управления постройкой домов на строительстве домов ИТР

### Постановление бюро МГК ВКП(б) и президума Московского совета от 14 сентября 1933 г.

Проверкой проведения в жизнь постановления пленума МГК ВКП(б) и Моссовета об улучшении дела строительства домов установлено, что на важнейшей постройке жилых домов для ИТР по Садово-Земляной улице административно-техническое руководство стройки при попустительстве партийного руководства не выполняет решения пленума МГК и Моссовета и даже оказывает сопротивление их проведению.

Вместо освобождения от работы многочисленного обслуживающего персонала конторы были искусственно созданы излишние должности десятников. На должности десятников были назначены лица, совершенно не имеющие производственного опыта и не знакомые с тем видом работ, которые им поручены. Так, сметчик Збар, никогда не работавший на производстве, назначен десятником с подчинением ему 3 рабочих. Нормировщик Денисов назначен десятником по плотничьим работам с подчинением ему 11 плотников, при чем сам Денисов никогда на производстве не работал. Нормировщик Воробьев назначен десятником по опалубке. Бенгис-Эмес была назначена десятником по опалубке с подчинением ей 9 плотников-опалубщиков; как Воробьев, так и Бенгис-Эмес никогда непосредственно на производстве не работали и т. д.

Дело нормирования и расценок работ на постройке осталось в руках нормировщиков, которые по-прежнему выписывают производственные задания. Корпусной прораб Лукьянов вопреки решению пленума поставил дело так, что выписка производственных заданий и установление расценок производятся не десятниками, а нормировщиками.

Решение пленума о сокращении штатов управления постройкой в жизнь не проведено. В управлении постройке оставлены техники-сметчики. До момента проверки сохранен большой аппарат по учету рабочей силы,

Партийная ячейка (секретарь Егоров) и постройком преступно бездействовали и не проводили решения пленума о массовой политической работе и борьбе с рвачами и дезорганизаторами. Так, например, землекопы Девяткин Г. Ф., Староваров Ф. И.,

В целях поднятия партийно-массовой работы на стройках МГК и Моссовет постановляют:

а) установить на каждой постройке институт парторгов, назначаемых райкомами и утверждаемых МГК;

б) утвердить решение секретариата МГК о посылке 40 парторгов и 45 профуполномоченных горкома союза на стройки.

Московский Городской Комитет ВКП(б) и Моссовет уверены, что руководящие, хозяйственные, инженерно-технические работники, коммунисты и беспартийные ударники мобилизуют все силы для успешного выполнения плана жилищного строительства и надстроек текущего года.

плотники: урдяков Ф. Е., бригадир каменщиков Рачков проявляют факты нетерпимой дезорганизации работ. Лодырничество и рвачество (работа с наполовину пустыми тачками, выступления против справедливых установленных расценок, агитация за уход со стройки, симуляция болезней, систематическое невыполнение норм и т. д.). Ячейка не сумела мобилизовать имеющиеся хорошие бригады (Колосова Васина) для решительного искоренения этих фактов.

При проверке выяснилось, что секретарь ячейки, постройкам и начальник постройкой не знают имени же аттестованных лучших рабочих.

Плохая забота о бытовых условиях рабочих привела к тому, что общежития, где проживают рабочие постройкой (на Почтовой ул. и Соколиной горе), находятся в неудовлетворительном состоянии.

Считая совершенно недопустимым такое преступное отношение к проведению в жизнь важнейшего решения пленума МГК ВКП(б) и Моссовета, бюро МГК ВКП(б) и президум Московского совета постановляют:

1. Снять с работы и исключить из рядов ВКП(б) начальника постройкой домов ИТР инженера Грузина за сопротивление проведению в жизнь решений пленума и попытку формальной перестройкой прикрыть работу по-старому.

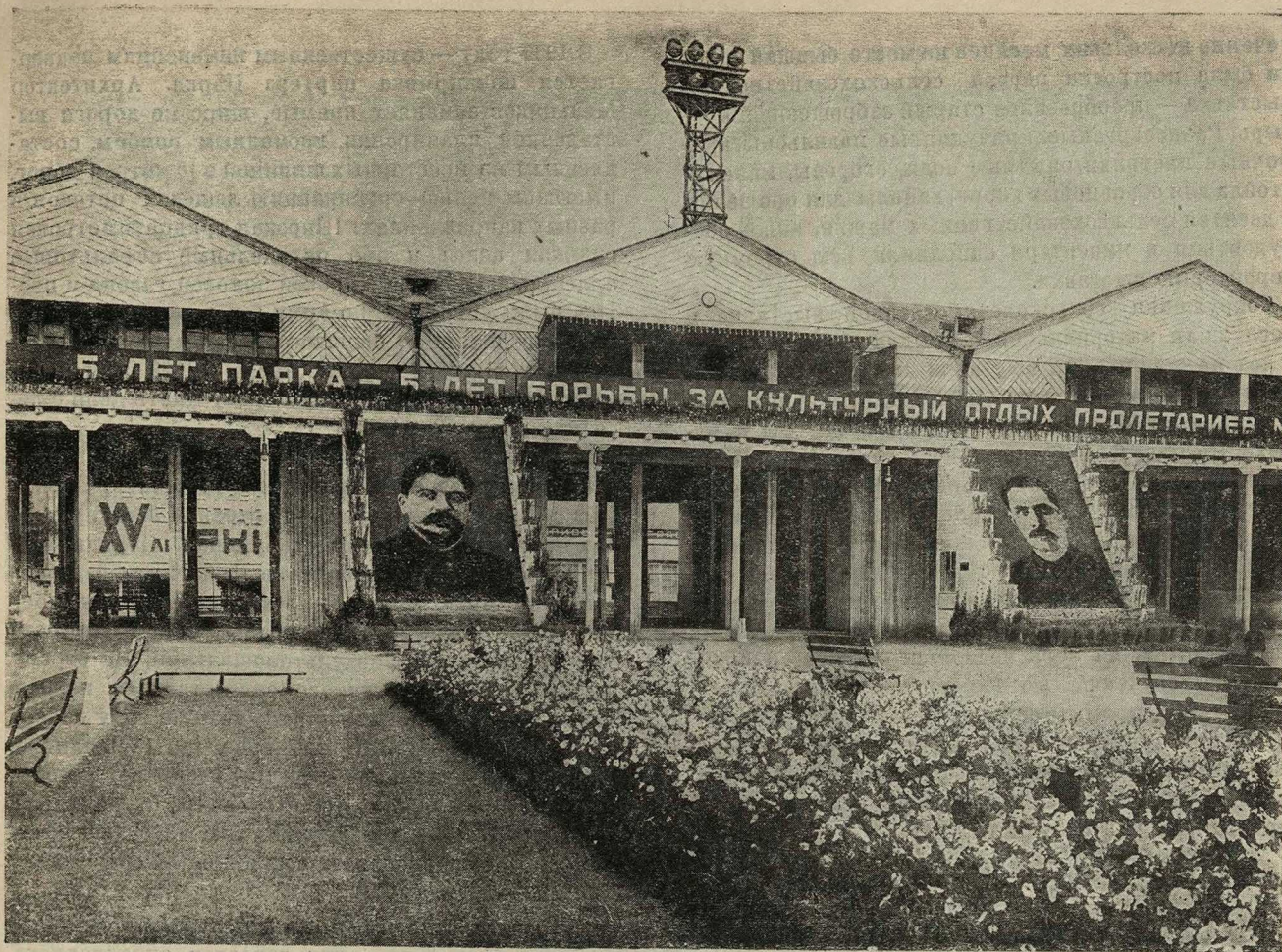
Снять с работы и объявить строгий выговор секретарю ячейки ВКП(б) тов. Егорову, не обеспечившему проведения в жизнь решений пленума.

В отношении председателя постройкома тов. Туфанова в виду его кратковременного пребывания на постройке ограничиться предупреждением.

2. Снять с работы прораба корпуса № 1 тов. Лукьянова и объявить ему строгий выговор.

3. Землекопы постройкой домов ИТР Девяткина Г. Ф. и Староварова Ф. И., плотника Курдякова Ф. Е. и бригадира каменщиков Рачкова, как рвачей и лодырей уволить с работы и немедленно выселить из общежитий. Особо рассмотреть вопрос о возможности их дальнейшего пребывания на стройках в г. Москве.

4. Назначить начальником постройкой жилых домов для ИТР по Садово-Земляной улице тов. Иванова.



Портреты т.т. Сталина и Кагановича из цветов у главного входа в ЦПК и О им. Горького.

## социалистический гигант культуры и отдыха

**б. глан**

директор цпк и о им. горького

На семь километров протянулся по берегу Москва-реки Центральный парк культуры и отдыха им. М. Горького. На сотнях гектаров зеленеет он своими деревьями, звенит бодрими голосами.

Большую часть парка (176 га из 296) занимает издавна знаменитый своим рельефом и видом на Москву зеленый массив Воробьевых гор. Это здесь до революции — наверху, над прекрасным зеленым плацем и серебрянной лентой реки, купечество и военщина кутили в ресторанах Крынкина. Запльвшие жиром и мутные от хмеля глаза обзривали растопившийся внизу город с его бесчисленными церквями, с жалкими домишками на первом плане обширной панорамы. В праздничные дни гудели Воробьевы горы сплошным пьяным гомоном, похабной песней, зверели кулачными схватками, поножовщиной, кровавыми побоищами.

Красавец Нескучный сад, в отличие от природного приволья Воробьевых гор, носил на себе печать барских забот. Французские архитекторы и немецкие садоводы-зодчие работали над ним по воле одного из богатейших екатерининских вельмож, вазалмодного самодура и крупного предпринимателя,

Прокофия Демидова. Искусная рука сказывается во всем устройстве и облике Нескучного сада — одной из интереснейших исторических дворянских усадеб-садов. Мастерство чувствуется и в изящной архитектуре основного дворца (теперь Музей народоведения, умело расположенного на пригорке над Москва-рекой, и в удачном размещении других дворцовых сооружений — купальни на пруду (сейчас ресторан-поплавок), гостевого домика (дом писателя), самоварника над обрывом (буфет) — и в замечательных экземплярах пихт, лиственниц, кленов, тополей, насаженных опытными руками немецких садовников.

Ближе к центру Москвы, между Нескучным садом и Крымским валом был только один маленький зеленый оазис за каменной стеной, с двумя белыми беседками-ротондами и прекрасным прудом, устроенный как-то ненароком Голицыным. На остальном пространстве (2 километра) тянулась омерзительная общегородская свалка нечистот, кишевшая червями и распространявшая далеко вокруг по кварталам рабочего Замоскворечья запах гниения.

И только в 1923 г., когда руками большевиков в

течение нескольких месяцев на месте бывшей свалки была построена первая сельскохозяйственная выставка — преобразился старый заброшенный пустырь. Разнообразные, причудливые павильоны, красочные цветники, опытные поля, огороды, манежи, стойла для образцовых коров, каналы для орошения и десятки сельскохозяйственных машин, видов оборудования и инвентаря заполнили всю огромную территорию выставки.

Сооружения сельскохозяйственной выставки и послужили материальной базой для создания через 5 лет на территории выставки и соседнего с ней Нескучного сада первого мощного культурно-оздоровительного комбината — Парка культуры и отдыха. Наследство выставки — многочисленные, просторные павильоны, некоторая (правда еще очень незначительная) благоустроенность территории — сыграли решающую роль в широком развертывании массовой работы Парка с самого начала его создания. И это же наследство имело в то же время и отрицательное влияние на дальнейшее развитие Парка, довлея на Парк несколько случайной архитектурой, скученностью построек, их неприспособленностью к прямым функциям парковой работы.

Парк широко использовал выставочные павильоны развернув в них разнообразные виды культурной работы — культбазу, детский городок, ясли, выставки, театры, физкультурбазу и т. д.

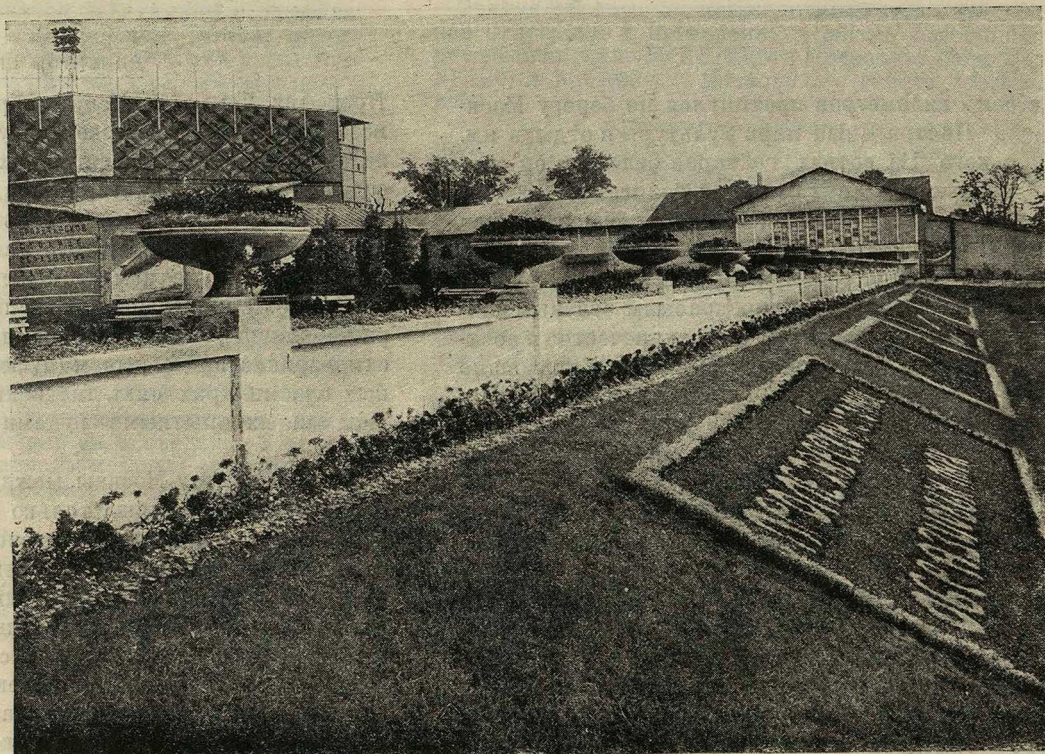
#### пять лет напряженной стройки

Перед открытием Парка в 1928 г. строительство велось, главным образом, по линии значительного ремонта и восстановления всех выставочных зданий, огромных земельно-планировочных работ и ряда мероприятий по благоустройству (частичное озеленение, расширение водопроводной, очистной и электро-сети) и создания ряда физкультурных сооружений (физкультурплощадок, игровых полей, душей) и нескольких аттракционов.

В 1929 году — существенным изменениям подвергается планировка партера Парка. Архитектор Мельников заменяет прямые, широкие дороги выставочной планировки, громадным ромбом, составленным из просторных шириной в 15 метров дорог, имеющим целью организацию людских потоков в разных направлениях. Широкая тридцатиметровая главная аллея и две параллельные асфальтовые аллеи, разделенные широкой полосой газона и цветов, были устроены по тому же принципу — организации движения большого количества посетителей, ибо 38 дней работы Парка в 1928 году показали, что парк повседневно будет иметь дело с десятками тысяч людей.

Совершенствуя планировку и приспособив ее к задачам обслуживания масс трудящихся, Парк в 1929 г. развивается по линии освоения новых участков и возведения новых сооружений. Парк присоединяет новую территорию за Нескучным садом — б. сад Коммунальников — прекрасное, живописное, богатое зеленью место, с хорошим открытым театром, читальней и физкультурплощадками. На берегу Москва-реки у Нескучного сада строится первая купальня — школа плавания. В этом же году производятся значительные вложения (до 1 миллиона рублей) в капитальное переоборудование железобетонного павильона „Шестигранник“ (б. павильон машиностроения) в фабрику-кухню на 30.000 блюд. Отныне Парк располагает мощной базой общественного питания.

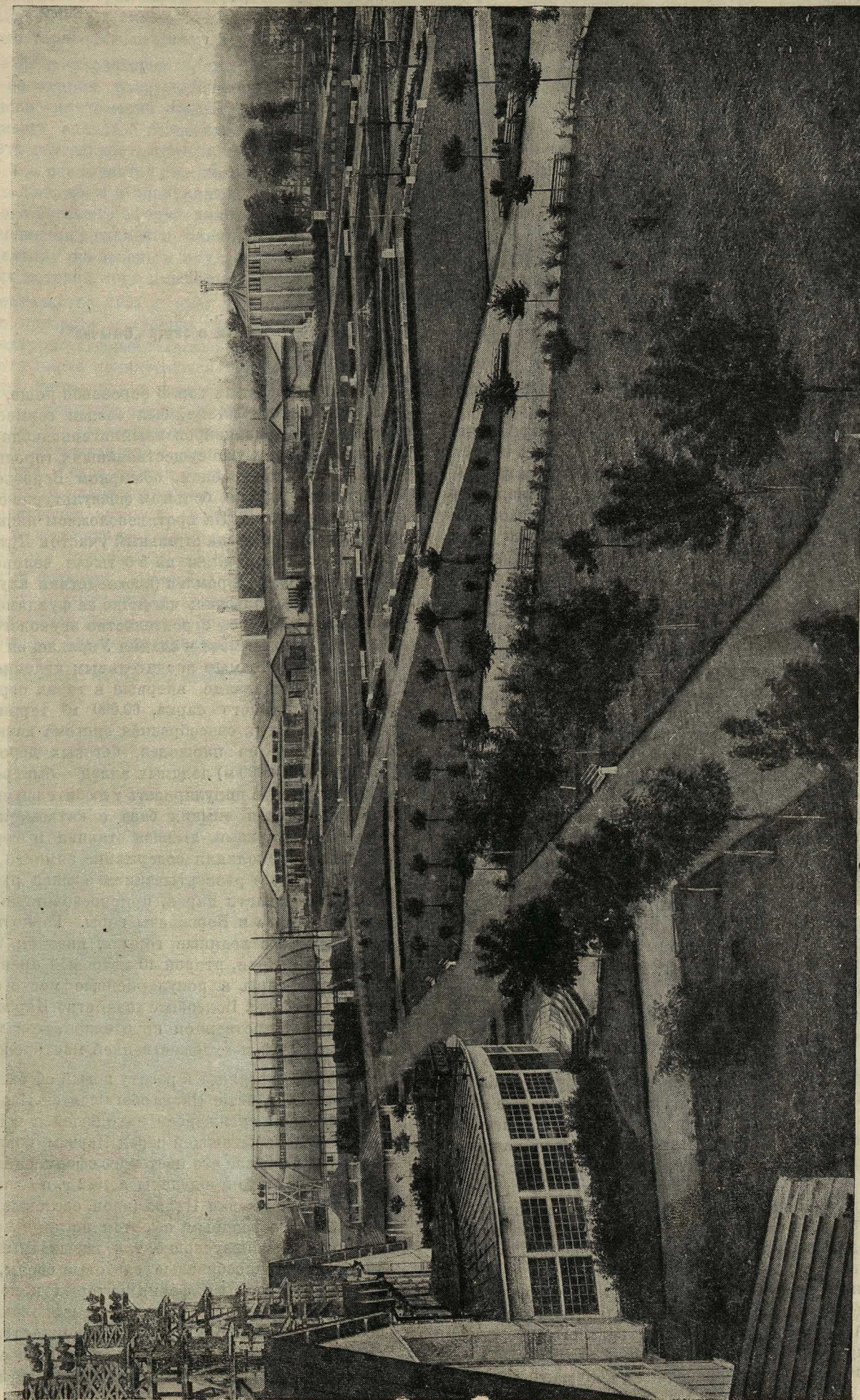
В строительстве 1930 г. наибольший интерес представляет устройство двух городков однодневного отдыха — стационаров для одновременного отдыха двух тысяч рабочих, являющихся новым типом культурно-оздоровительного предприятия; рожденного непрерывкой. Под первый городок отводится уже территория б. сада Коммунальников. Под второй осваивается новый участок исключительно богатый по своим природным условиям (зелень, пруды



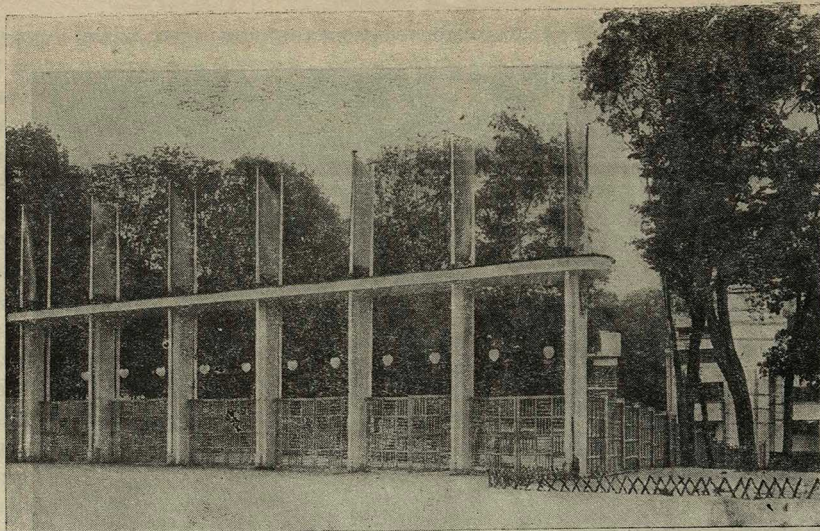
Новая балюстрада с цветочными вазами и гранитными лестницами. Сделана по проекту главного архитектора парка Власова



Перспектива партера ЦПК и О им. Горького, одного из самых больших зеленых парковых партеров в мире



AS



Вход в театр „Смычка“

рельеф местности) — территория б. дачи Мамонова и позже Ноева. Просторные удобные солярии, аэрации душевые, легкие летние столовые, эстрады, читальни, аллеи гамаков, навесы для тихого отдыха площадки для физкультурных игр и упражнений, прекрасная зелень, близость реки и живая массовая работа, которую Парк перенес со своей основной территории в городки, превратили их в любимые и наиболее популярные места отдыха рабочих в выходной день.

Втором новым объектом, построенным в 1930 г., имевшим большое значение для Парка с точки зрения создания первичной материальной базы для проведения одной из важнейших видов массовой работы массовых политических митингов, массовых зрелищ, олимпиад профессионального и самодеятельного искусства, является постройка огромной открытой эстрады и организация площадки на 5 тысяч человек на пл. Смычка (против Музея Народоведения). Непосредственным толчком к этому строительству послужила организованная Парком к 16-му Съезду, партии массовая инсценировка „Развернутым фронтом“, в которой принимало участие около 1.500 кружковцев по линии самодеятельного искусства. В 1930 г. ведутся также и дальнейшие работы по благоустройству парка. К этому же году относятся создание первых подсобных хозяйств в парке — механической и деревообделочной мастерских.

1931 год — год решительных сдвигов в сторону улучшения благоустройства Парка. Асфальтовые аллеи доводятся от массового поля до пл. Смычка. Заливаются гудроном набережная (от входа до массового поля), аллея вдоль малого пруда (от Калужской ул. до угла Закрытого театра) аллея вдоль детского городка и дорога, соединяющая, аллею Детгородка с асфальтовыми аллеями (так наз. автоаллея). Эти значительные работы, наряду с устройством ряда щебенчатых дорог, сыграли огромную роль в обеспылении Парка, а в связи с этим и в оздоровлении территории. По обе стороны автоаллеи и вдоль набережной была произведена большая кустовая посадка сирени, жасмина, акации, вызвавшая в свое время возражения со стороны ряда садоводов, но оказавшаяся впоследствии очень удачной и эффективной формой зеленого оформления открытой территории Парка.

В 1931 г. Парк присоединил новую огромную тер-

риторию Воробьевых гор. В березовой роще, не доезжая большого плаца, был создан совместно с Осоавиахимом военизированный лагерь однодневного отдыха (по типу уже существовавших городков отдыха), а на прекрасном, обширном Воробьевском плацу развернулась большая физкультурно-оздоровительная работа. На противоположном низком берегу Москва-реки значительный участок Лужников был отведен под пляж на 5-6 тысяч человек. На месте б. фабрики Бромлея (впоследствии клуб фабрики Гознак), пользуясь частично ее фундаментами и стенами началось строительство звукового кино на 1000 с лишним мест и здания Управления Парка. Но едва ли не самым значительным явлением для 1931 г. было создание впервые в таких огромных масштабах зимнего парка, 60.000 м<sup>2</sup> территории, залитой под лед, своеобразная система катков, состоявшаяся из площадей, беговых дорожек и длинных (500—600 м) ледяных аллей — быстро завоевали огромную популярность у любителей зимнего спорта. Детская зимняя база с катком, лыжной станцией и горками, лыжная станция и горы для взрослых — дополняли содержание зимнего парка. Одновременно с развертыванием зимней работы в центральной части парка, приспособлялись для зимнего спорта и Воробьевы горы. Горно-лыжная база, огромные ледяные горы и, наконец, 2 трамплина (один 15-ти, второй 40 метровый превратили Воробьевы горы в популярнейшее место зимней физкультурной работы. Подсобное хозяйство Парка обогащается государственной пиротехнической мастерской, лодочной и художественной мастерской.

В 1932 г. вступает в работу новый объект — Дом обороны. Хозяйство Парка обогащается Изо-фабрикой и большой оранжереей, находящейся в Нескучном саду, открывающей перед Парком новые возможности в смысле его цветового оформления. Большие работы были проделаны в 1932 г. по линии эффективного освещения Парка (неон, световые лозунги). Наиболее удачным объектом по линии освещения являются, безусловно, так называемые аллейландышей — своеобразные световые своды, красивая и своеобразная форма которых помогла им быстро завоевать симпатии среди широких кругов посетителей парка. В 1932 г. начинается строительство на Воробьевых горах, имеющее целью дальнейшее освоение этого прекрасного зеленого

массива. Большая лыжная станция и зимняя база у 40-метрового трамплина, строительство которых было закончено в 1933 г., создали новые возможности для горно-лыжного спорта.

Но 1932 г. характерен не только созидательной, но и некоторой „разрушительной деятельностью“ в смысле уничтожения старых, уже пришедших в негодность зданий б. сельскохозяйственной выставки. Эта деятельность становится еще шире в 1933 г., когда она связывается уже не только с ветхостью сооружений, но и с планировкой парка, с улучшением его внешнего оформления (например снос части помещения у главного павильона, раскрывший перспективу, на зелень и пруд, снос сараев, закрывавших детский пруд и зеленые площадки и т. п.).

Строительство 1933 г. идет под знаком решительного поворота в сторону улучшения внешнего архитектурно-художественного оформления парка. К работе парка привлекаются художники бр. **Стенберг**, арх. **Власов**, ряд во-росов по оформлению парка консультируется с акад. **Желтовским**. Перестройкой главного входа создаются широкие свободные проходы, открывающие с улицы вид на территорию Парка. Устраивается балюстрада с цветочными вазами и гранитными террасами — лестницами, подчеркивающая разницу уровней двух площадей Парка, и концентрирующая внимание на широкой перспективе прекрасного партера Парка, одного из самых больших партеров в мире. Оформляется зелеными и цветочными посадками и водоемами главная аллея парка. Устроенный на детском пруду первый в парке светящийся фонтан подчерки-

**Аллея ландышей. Ночью это сплошной световой свод**

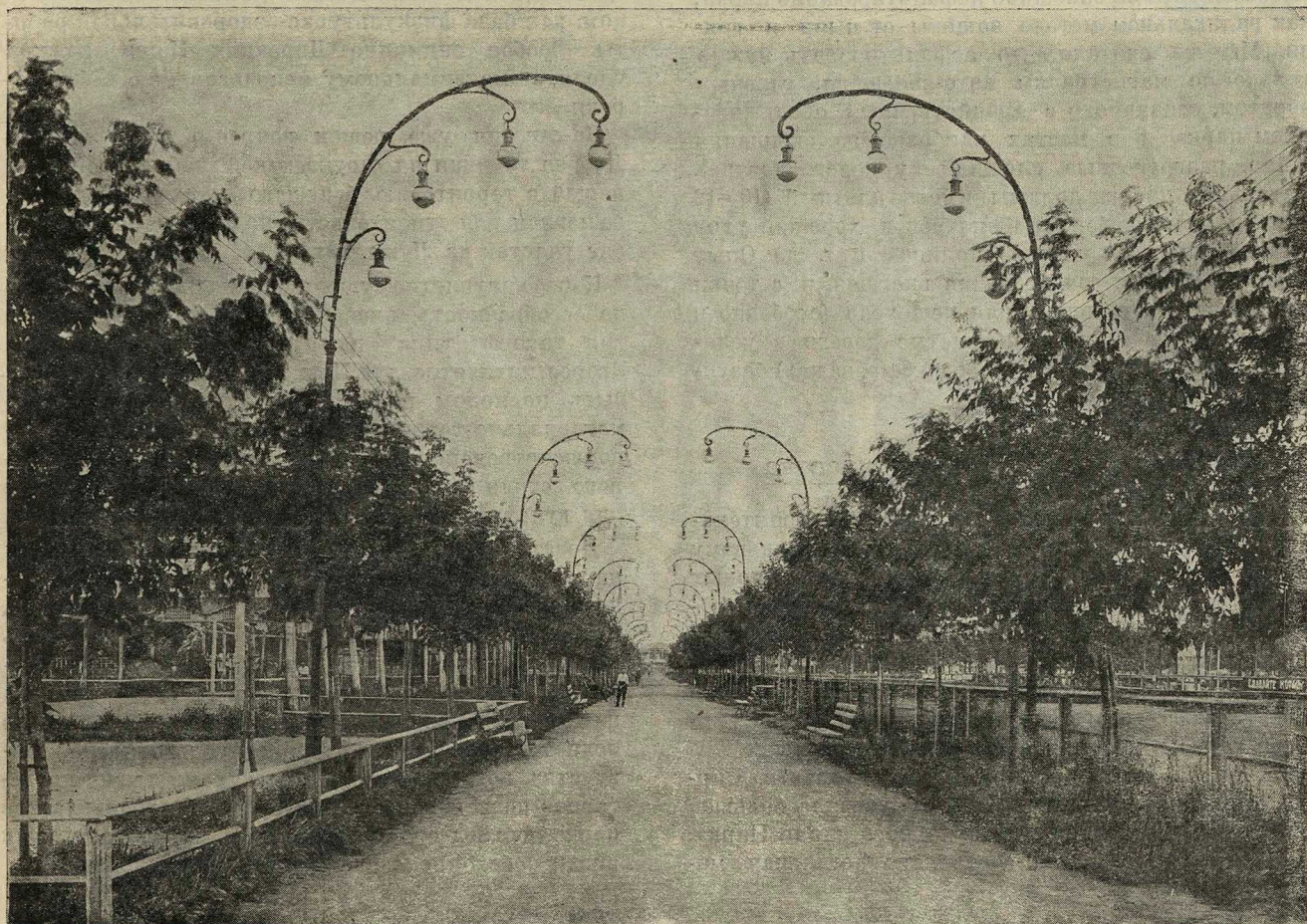
вает всю необходимость несравненно более широкого развертывания строительства фонтанов в Парке.

Устройство 4 музыкальных эстрад, создание ряда новых физкультурплощадок в Нескучном саду, постройка 3 новых больших аттракционов — таковы остальные строительные работы 1933 года.

Крупнейшим строительством 1933 г. имеющим громадное значение для работы Парка является постройка открытого театра на 20.000 зрителей на пл. Смычка, произведенная по непосредственной инициативе и указанию т. Кагановича. Театр этот дал возможность на более совершенной материально-технической базе развернуть большую массовую политическую и художественно-зрелищную работу.

### английский или французский принцип планировки?

В процессе строительства возникал целый ряд спорных вопросов о путях и принципах строительства парка. Большие споры вызывал вопрос о принципе планировки — французской с прямыми геометрическими формами, или английской с узкими дорожками, живописными пейзажами, неожиданностями на пути и т. д. Изучив классические образцы парков, построенных по разным планировочным принципам (Петергоф — французская планировка Павловск — английская и др.) мы пришли к заключению, что было бы неверным утверждение одного из этих двух принципов, как единственного для всей многообразной территории нашего Парка. Плани-



ровка социалистического парка должна иметь свои законы, качественно отличные от законов буржуазно-дворянского паркостроения, у которого мы должны заимствовать лучшее в смысле культуры и художественной проработки, но которому мы не должны слепо подражать в смысле организации территории, а следовательно, и организации людей на ней. Планировка наших парков должна органически вытекать из задач, стоящих перед парком, из задач организации разносторонней культурно-политической и оздоровительной работы среди десятков тысяч людей одновременно.

## зелень и дороги

Вторым спорным вопросом был вопрос о принципе озеленения парка. Было немало голосов, требовавших сплошной засадки деревьями партера, а, следовательно, фактического его уничтожения, считавших большим недостатком наличие в парке большой открытой территории. Но Дирекция парка еще пару лет назад взяла решительный курс на сохранение партера, на культивирование газонных полей, больших цветочных массивов и цветущих кустов, дающих прекрасное зеленое оформление и вместе с тем сохраняющих открытый партер и прекрасную перспективу зеленой кулисы Голицынского сада и частично массива Воробьевых гор. Эта точка зрения в последнее время полностью была одобрена такими специалистами, как акад. **Желтоуцкий**, известный ленинградский садовод Кацер.

Третий, менее важный, но все же значительный вопрос был вопрос о типе дорог в парке. Кое-кто высказывался за сплошное асфальтирование парка, как радикальном методе защиты от пыли и грязи. Мы же считали, что асфальтировать нужно только по магистралям авто-движения, главным образом, связанного с хозяйственным обслуживанием парка и в местах наибольшего скопления (напр. разгрузочные площади у нового театра). Остальные дороги должны иметь плотный (10—12 сантиметровой) щебенчатый покров и хороший уход (систематическая укатка, поливка и т. д.). Опыт показал, что и с точки зрения внешней, и с точки зрения легкости ходьбы для пешехода (особенно в жаркое летнее время) щебенчатые дороги в условиях парка (правда, при хороших дренажах) безусловно лучше.

## дело чести представителей искусства

Каковы основные итоги пятилетнего строительства Парка? Пути его, ведущие к территориальному расширению Парка и дальнейшему освоению новых участков, к созданию ряда новых объектов, необходимых для ведения массовой работы, в основном правильны. Но главной базой этого строительства является некоторая стихийность, эмпиричность—отсутствие твердого генерального плана строительства парка в целом, а отсюда и более и менее выработанного стиля и принципов строительства Парка. Дирекция парка еще с 1930 г. уделяла большое внимание составлению генерального плана Парка. В 1930 и 1931 г.г. была составлена детальная мо-

нография всей территории, определенной президиумом Моссовета для будущего парка и разработаны детальные задания по всем отраслям работы парка.

Был проведен закрытый конкурс на генеральную планировку парка, в котором принимали участие ряд видных архитекторов (арх. Гинзбург, Мельников и др.). Конкурс этот не дал окончательного решения, но сыграл большую роль в смысле определения основных контуров будущего парка. Так почти единодушно сошлись мнения на необходимости строительства выставочно-технического центра на территории Фрунзенской набережной, физкульт-оздоровительной работы типа домов однодневного отдыха, туристических (саз и т. д. на Воробьевых горах.

Решающую роль в смысле определения путей дальнейшего строительства Парка сыграло решение бюро Московского Комитета Партии от 27/VI—32 г.

1. Основной задачей для Центрального Парка К.и О наряду с его дальнейшим территориальным расширением и освоением новых участков (Воробьевы горы, Лужники) является повышение качества работы Парка, превращение его в опытно-показательный.

2. Первая часть Центрального Парка (до Нескучного сада) должна являться опорной базой для развертывания массовой политической и художественно-зрелищной работы (массовки, митинги, выставки, театры, кино, аттракционы, музыка, художественная самодеятельность).

3. Вторая часть Центрального Парка (от Нескучного сада и до Воробьевых гор с охватом части Лужников под пляж) должна развиваться в основном, как база физкультурно-оздоровительной работы. Особое внимание Дирекция Парка должна уделить максимальному использованию Москва-реки.

На-сегодня уже решен вопрос о строительстве Дворца техники на Фрунзенской набережной, входящей в территорию будущего парка. Закреплен за парком для строительства на нем вошло стадиона участок на Лужниках.

Первое пятилетие существования парка утвердило целесообразность и необходимость культ-предприятия такого типа для любого города Союза. Второе пятилетие для Центрального Парка должно быть периодом решительной реконструкции его материально-технической базы, значительного совершенствования его работы, создания своего, нового стиля в строительстве различных объектов для культурного отдыха миллионов трудящихся.

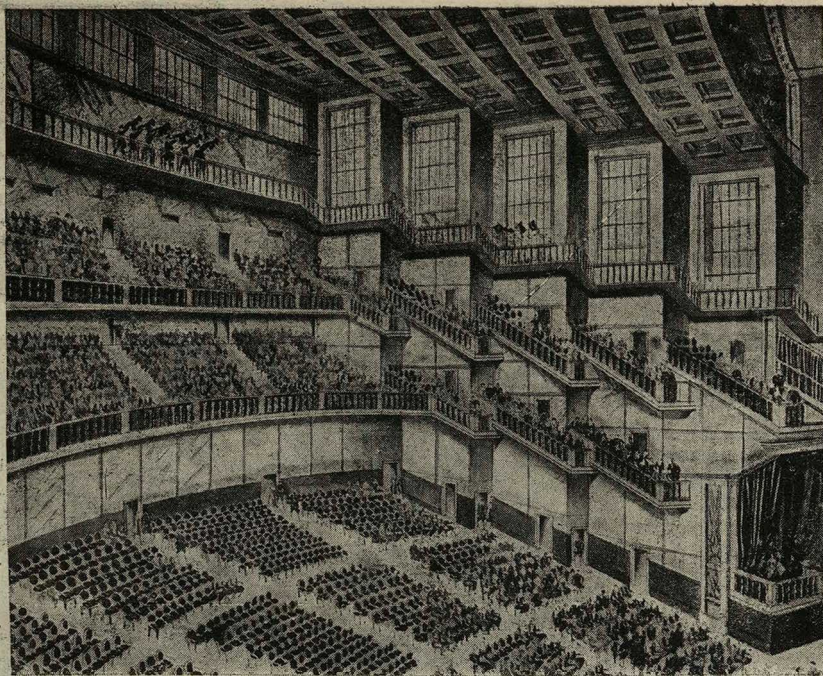
Десятилетиями строили и совершенствовали царские и княжеские парки такие знаменитые художники как Леблон, Ленотр, Росси, Растрелли. Строительством наших парков еще не занялись вплотную наши лучшие архитекторы, лучшие художники, скульпторы. Сделать первый пролетарский парк образцовым произведением садово-паркового искусства дело чести лучших представителей искусства, которые вместе с десятками тысяч пролетариев повседневно участвующих в строительстве парка должны его превратить в парк достойный эпохи победоносно строящегося социализма.

Проект здания театра Красной Армии в Москве на площади Коммуны  
акад.-арх. И. Фомина.

Зрительный зал

# Театр красной армии в Москве

м. гай



Работы по проектированию театра Красной Армии были начаты около двух лет тому назад. Над проектом здания театра работали архитекторы т.т. Фридман и Глуценко. Однако, выработанный ими проект не удовлетворял всем тем требованиям, которые предъявлялись к такому сооружению, как театр рабоче-крестьянской Красной Армии. В частности не удовлетворил фасад, носивший чисто индустриальные черты и ни в коей мере не выражавший дух и характер здания, предназначенного для обслуживания воору-

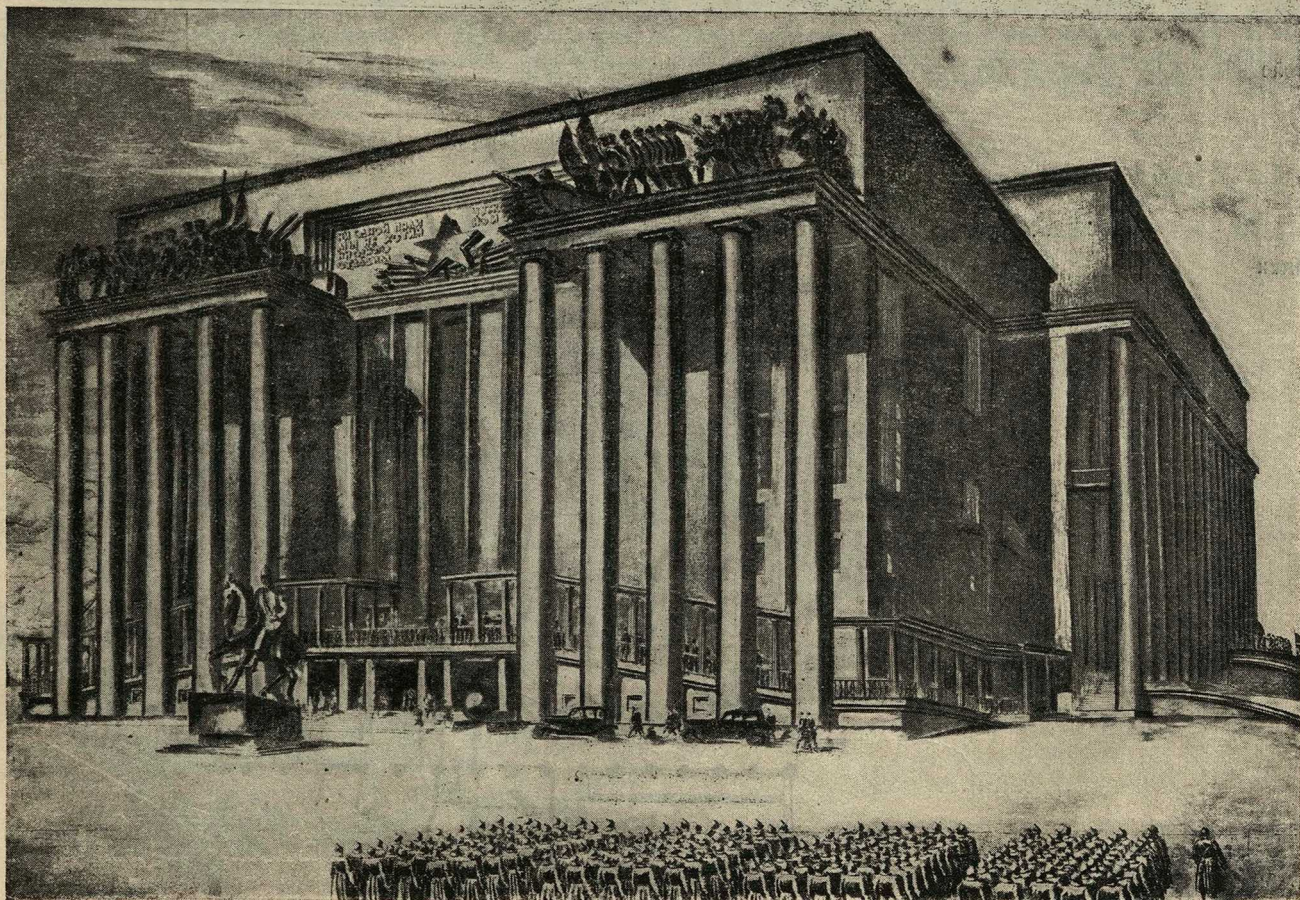
женных бойцов эпохи строительства социализма.

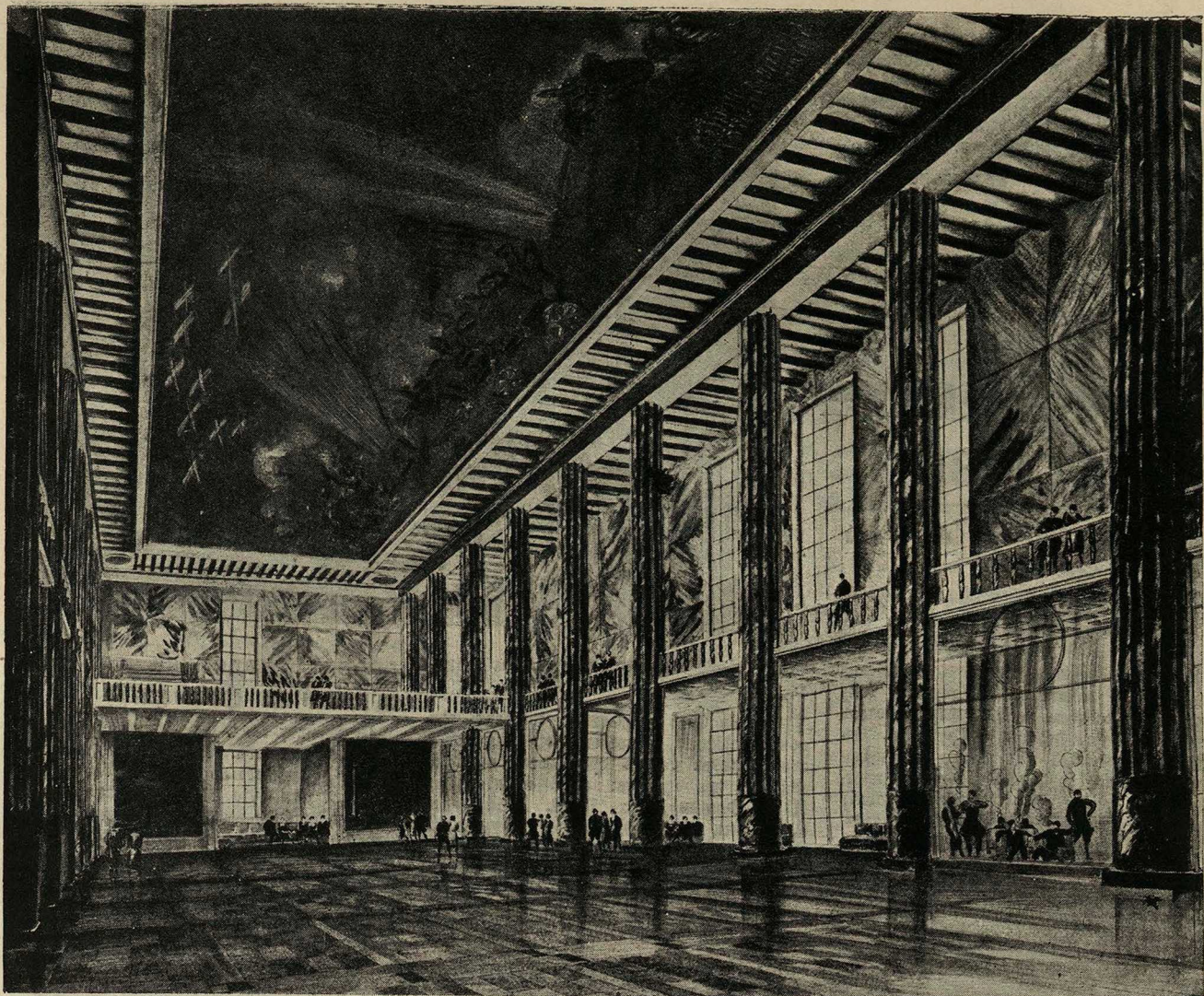
Авторам было предложено составить три новых варианта. Одновременно с этим Совет строительства театра организовал конкурс, заказав три проекта: акад. архитектуры И. А. Фомину, арх. Л. В. Рудневу и В. О. Муц и арх. Фридману и Глуценко. Представленные проекты являются работами довольно высокого качества и говорят о большой работе авторов.

## проект академика архитектуры и. а. фомина

По проекту акад. Фомина театр рассчитан на 3400 зрителей. Кубатура здания 260 тыс. м<sup>3</sup>. Сравнительно большая кубатура объясняется тем, что все помещения театра запроектированы весьма просторными, обеспечивающими свободное передвижение больших масс и тем, что сцена с подсобными помещениями запроектирована по последнему слову современных требований.

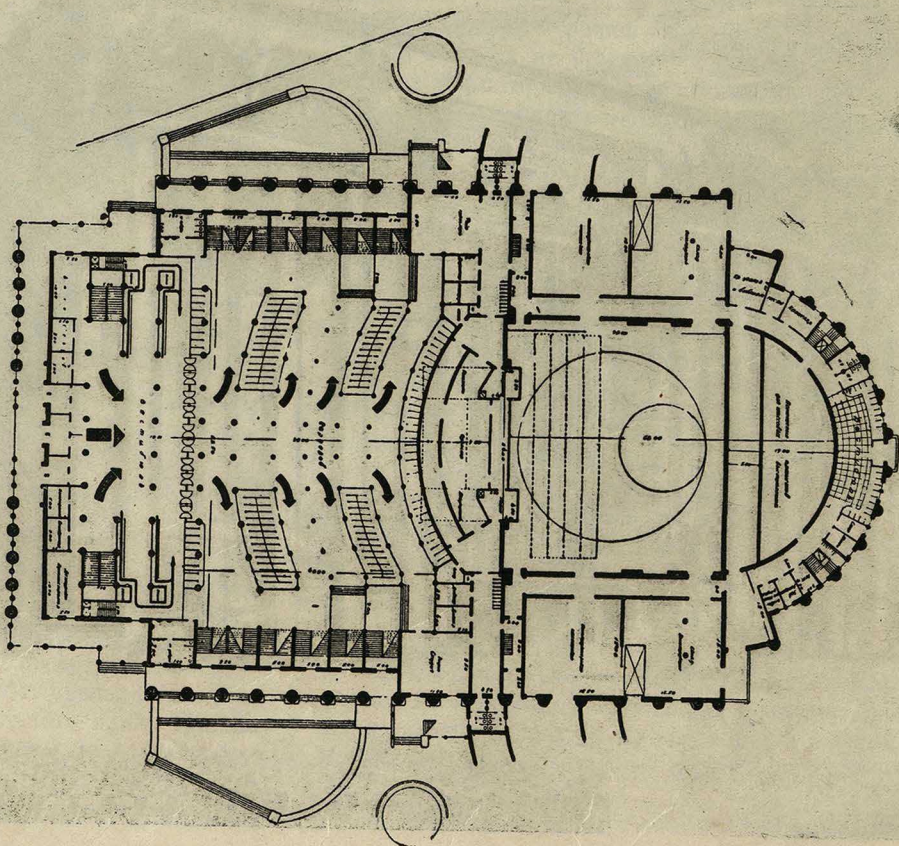
Перспектива





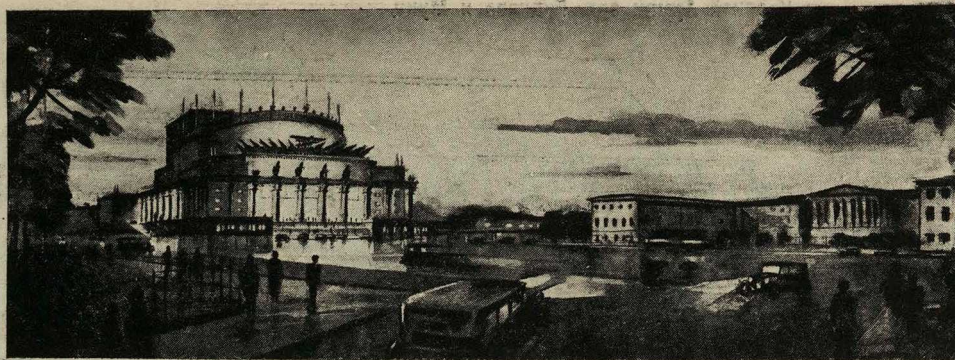
Фойе

План



**Проект здания театра  
Красной армии в Москве  
арх. Руднева и Мунц**

**Перспектива**



На одну сцену с сопутствующими ей помещениями приходится 140 тыс. м<sup>3</sup>. Первый этаж отдан целиком под вестибюль и гардероб. Вход в вестибюль с двух уровней: один непосредственно с площади для приезжающих на автомобилях, другие два входа при помощи крытых пандусов от 2-х трамвайных остановок.

Помещение гардероба организовано так, что зритель раздевается в определенном секторе гардероба, которому соответствует определенная лестница, ведущая на определенные места.

Второй этаж занимает партер с весьма сильным уклоном (до  $\frac{1}{8}$ ) и непосредственно примыкающее к нему фойе.

Часть фойе отделена большими зеркальными стеклами—это фойе курильщиков, где курильщики могут сидеть в комфортабельных креслах и видеть перед собою циркулирующую в фойе публику.

В третьем этаже расположен балкон и первый ярус лож. Каждая ложа вмещает 27 зрителей, которые все прекрасно видят спектакль, т. к. ось ложи направлена на сцену и уклон рассчитан так, чтобы луч, падающий от зрителя на сцену превышал на 10 см. луч нижесидящего зрителя. Ложи построены на подобие балконов. Для этой цели две боковых стены зрительного зала имеют форму

**Деталь угла**



зубчатки. Это дает 500 с лишним прекрасных мест.

В этом же этаже помещается буфет, рассчитанный на 700 человек, обслуживаемых двумя буфетными стойками в противоположных концах.

В четвертом этаже расположен второй балкон и второй ярус лож.

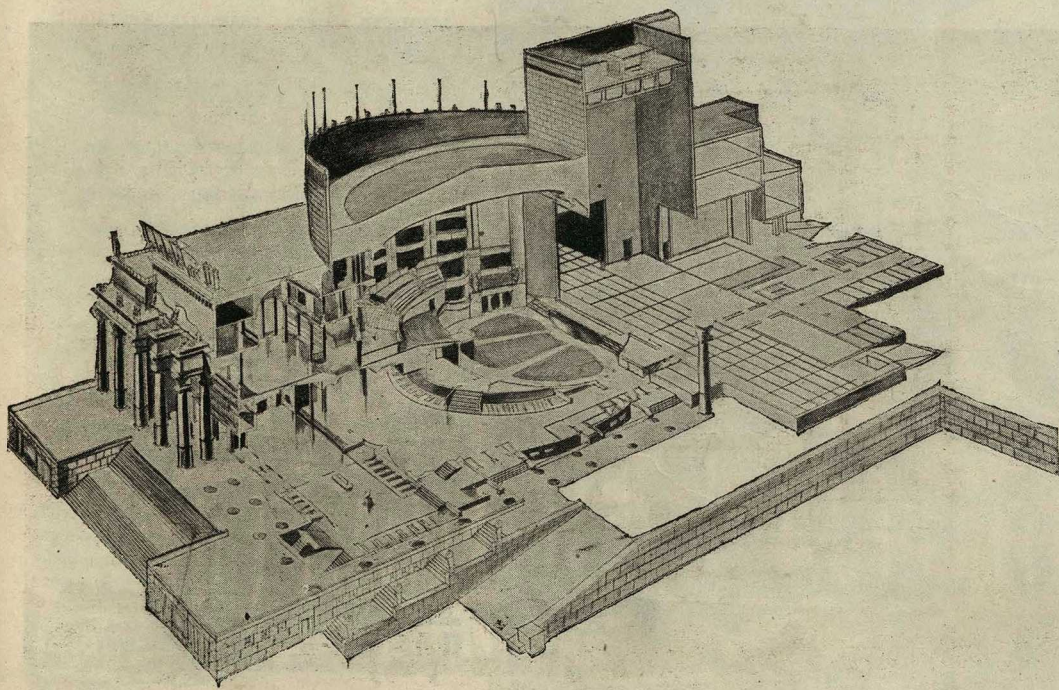
Над вторым ярусом располагается кольцо из окон, дающих полное дневное освещение зрительному залу, так как театр этот должен

служить и как концертный зал и как дом съездов.

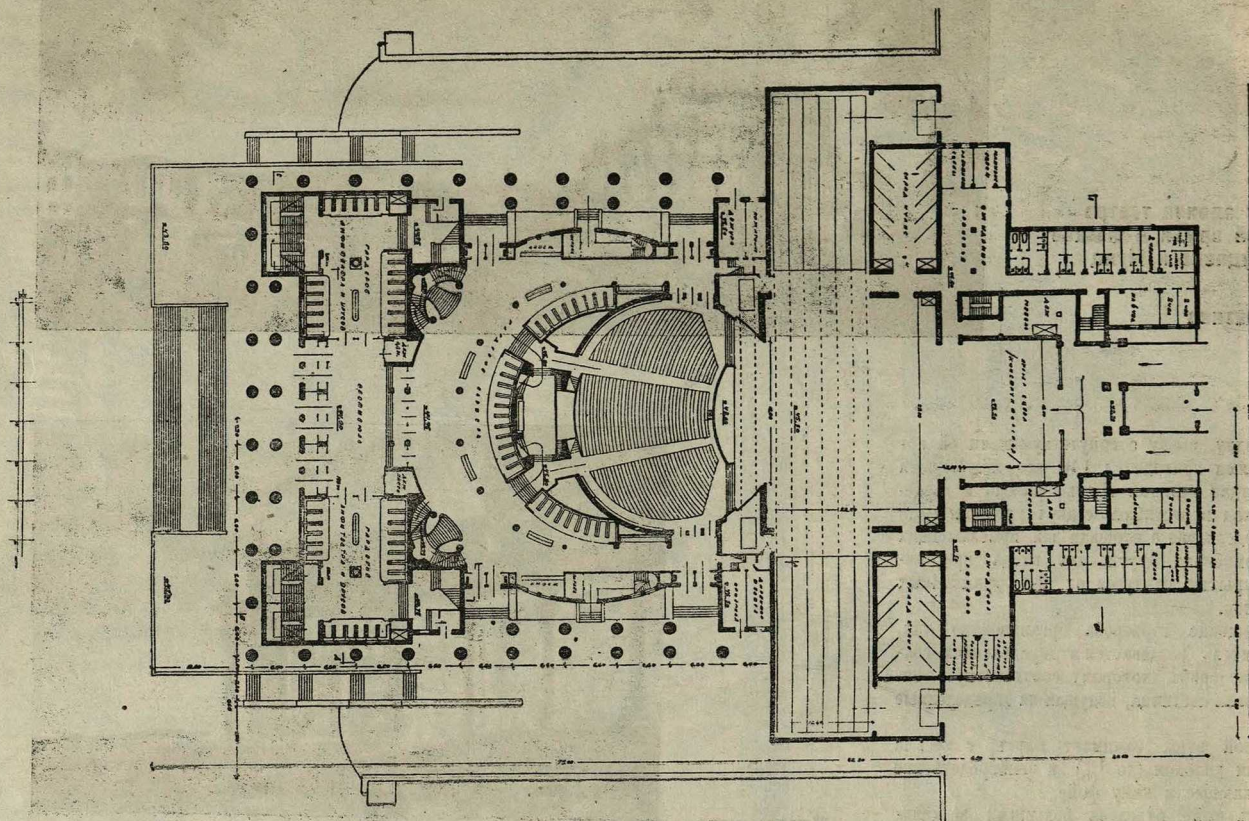
Сценическая часть проекта выполнена при участии инж. И. Е. Мальцина.

Решение сцены рассчитано от скромных постановок камерного типа вплоть до грандиозных постановок с участием нескольких сот актеров.

Запроектирован подвижной портал (он же служит несгораемым занавесом), с нормальным открытием сцены в 24 метра. Обширные



**Аксонметрический  
разрез**



План

карманы с фурами рассчитаны на заготовку конструкций длиной в 24 м. Центр сцены занят барабаном диаметром в 30 м, в нем другой барабан диаметром в 14 м, который в свою очередь подразделяется на два. Эти барабаны вращаются на катках, являясь подвижным трюмом, что дает возможность в любом месте трюма иметь контакт с поверхностью сцены.

Эти простые и несложные по механизации устройства позволяют при очень просторной сцене, просторных карманах и обширной арьер-сцене давать 11 основных трансфор-

маций, исчерпывающих все возможные случаи и требования современных и старинных типов постановок. Размеры сцены превышают на много все до сих пор построенное.

Все помещения, обслуживающие сцену вплоть до трюма, а также уборные артистов, имеют непосредственный дневной свет, оборудованы ванными, душами, буфетами, фойе, столовой и всем прочим рабочим комфортом, который должен обставить работу актеров здоровыми санитарными условиями, дать им свет, воздух, лифты и пр.

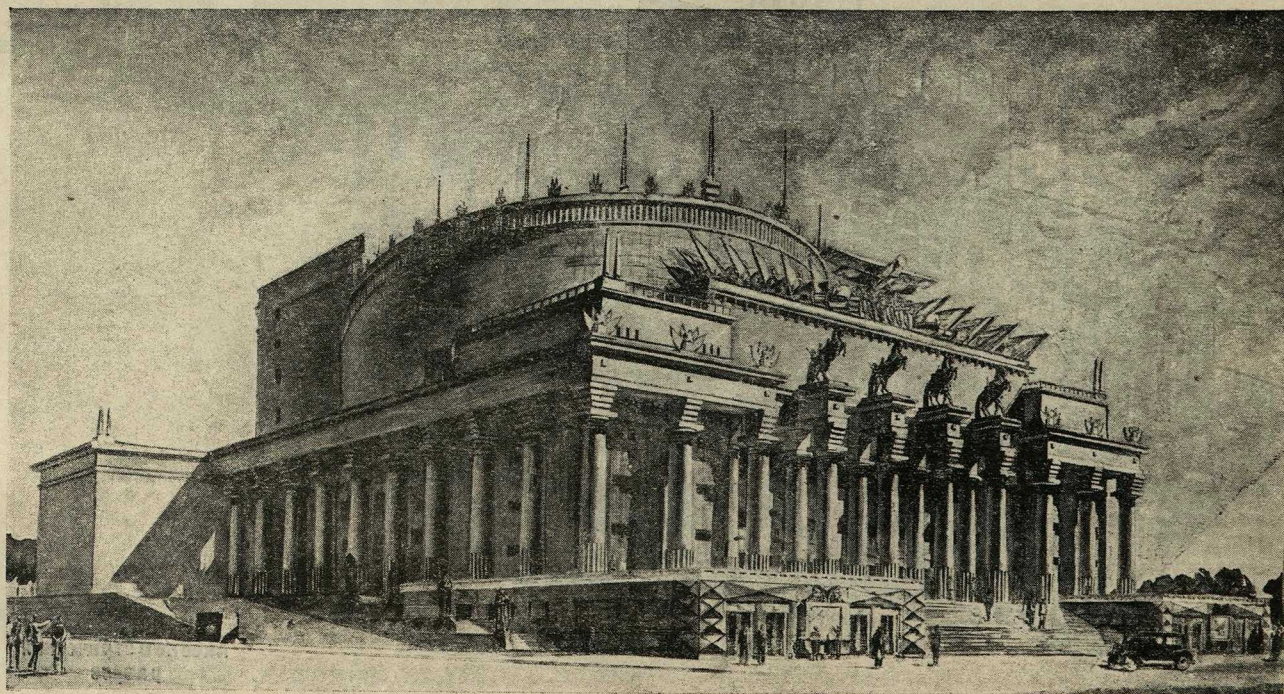
Проект предусматривает два малых и один

большой репетиционный залы. Последний имитирует все возможности основной сцены, имеет трюм, карманы, партер для режиссуры и пр.

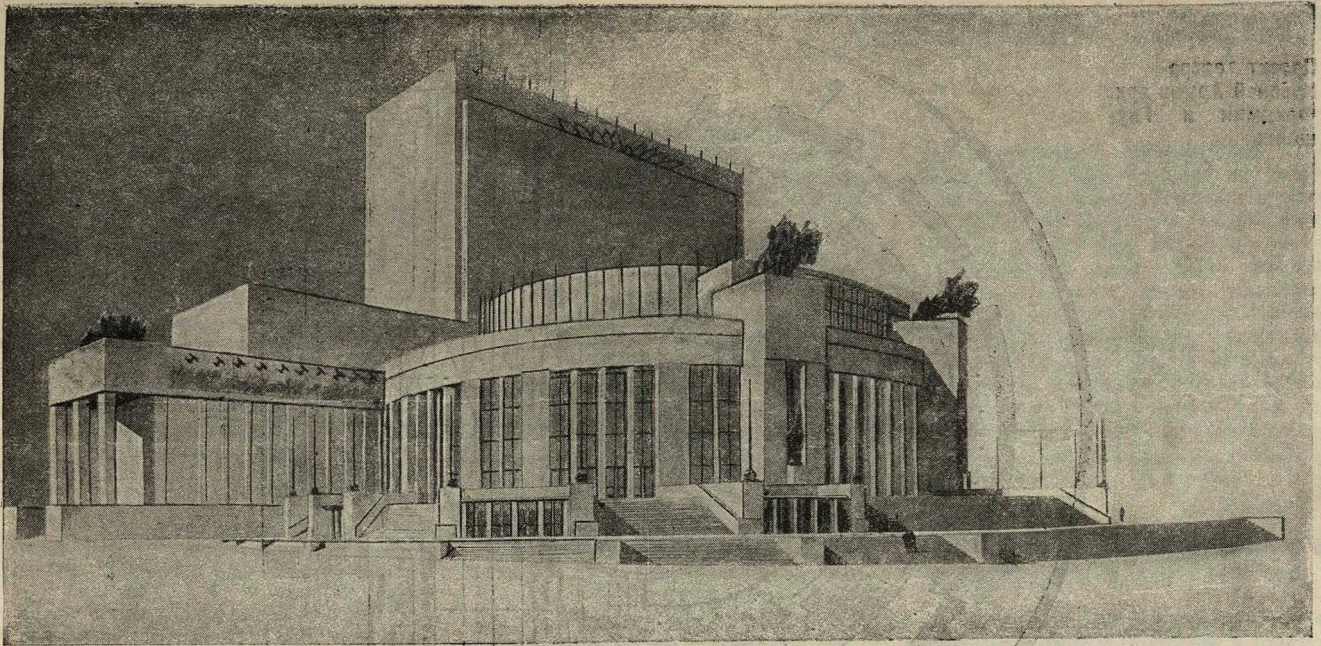
**проект архит.-художн.  
руднева и мунц.**

Три фронта выходов, наличие разгрузочной площади стилобата и приподнятое положение его способствуют спокойному расходу посетителей. Широкие пандусы служат для въезда машин.

**Перспектива**







Перспектива

Проект театра Красной Армии арх. Фридман Глущенко

Основной поток посетителей, поднявшись по широкой парадной лестнице на стилобат, входит в центральный вестибюль, служащий главным распределителем. Из центрального вестибюля посетители в трех направлениях проходят в гардеробы: партера, амфитеатра и ярусов.

Открытыми парадными лестницами гардероб сообщается с кольцевым фойе, а также с курительным фойе, расположенным на среднем между ним и кольцевым фойе уровне. Забарьерные пространства гардероба снабжены шторами, позволяющими превращать центральную высокую часть гардероба в дополнительный кулуар—фойе.

Ряд кольцевых фойе объединяется высоким трехсветным парадным фойе.

Зрительный зал, поднимаясь уступами от просцениума переходит в амфитеатр, за которым поднимается колоннада.

Широкими ступенями партер переходит в просцениум, по бокам которого подвижные стены составляют декоративный переход от зала к глубокой сцене и заменяют собой арку портала.

Механизация сцены как и в предыдущем проекте предоставляет возможность разрешения любых сложных постановок.

Вместо гидравлических плунжеров введены подъемные мостофермы, разрешающие те же задачи, но в более быстром темпе, при чем стоимость их меньше.

Сцена имеет площадь 630 м<sup>2</sup>. Площадь просцениума 120 м<sup>2</sup>, трюм-площадью как сцена; резервы, примыкающие к сцене имеют каждый по 330 м<sup>2</sup>.

Просцениум состоит из помещения для оркестра и постоянного планшета, имеющего 2 фурочных пути.

Конструкция предусматривает устройство игровых площадок во втором этаже при помощи выдвижных балконов или выходных площадок с лестницами на просцениум.

Пол оркестра, рассчитанного на 100 человек образуется при опускании 2-х мостоферм. Спуском мостоферм можно получить водный бассейн.

## 1. проект архитекторов т. фридмана и глущенко

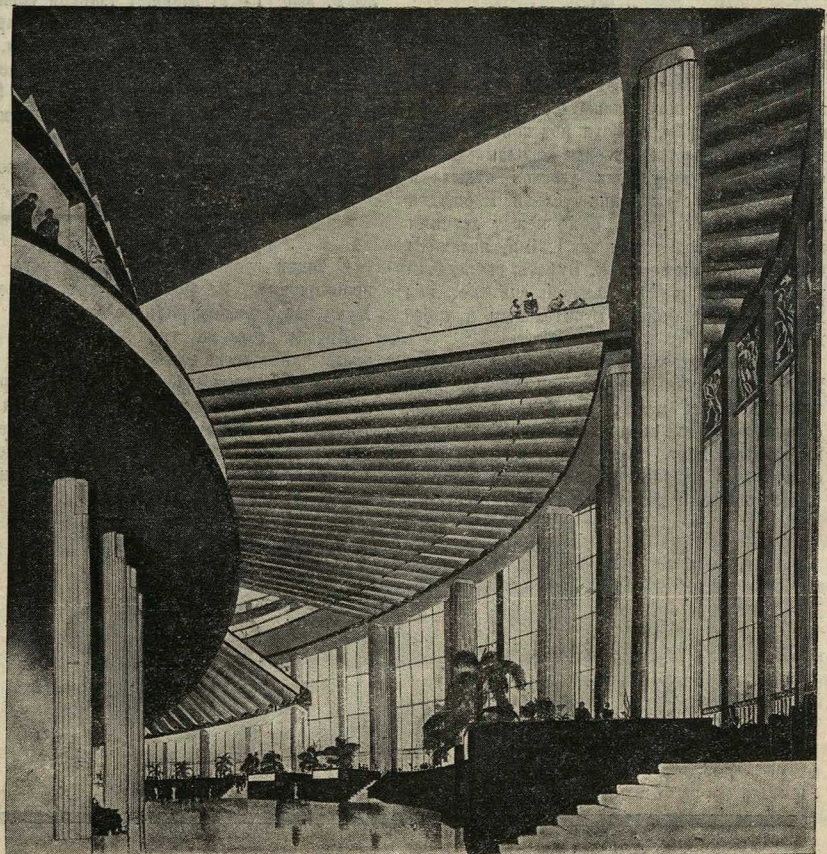
Основным в композиции генплана театра является его организация на заданном под застройку участке, открытом с 3-х сторон и организация непосредственного доступа к театру с ограничивающих участок улиц.

Задача осложнялась значительным перепа-

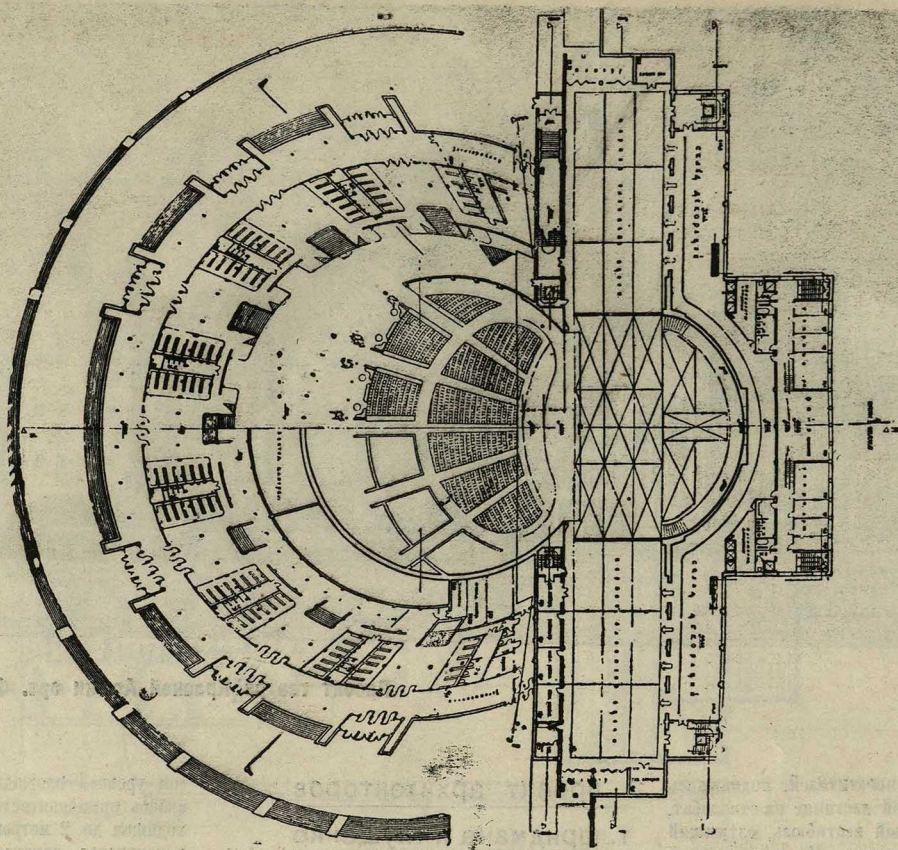
дом уровней площади и улиц. Этим обусловилась приподнятость площадок входов,ходящая до 2 метров. Разница уровней компенсируется пандусом с открытой широкой лестницей, ведущей к вестибюлю. Внешний контур лестниц, ведущих к зимним и летним входам в театр, представляет часть круга с радиусом в 50 м.

По пути из вестибюля в фойе публика встречает фронт барьеров гардеробных, откуда одномаршевой лестницей попадает в

Фойе



**Проект театра  
Красной Армии арх.  
Фридман и Глу-  
щенко**



**План**

фойе, 14 гардеробных, площадью каждая в 22 метра, способны обслужить 3.080 чел. Зрительный зал театра рассчитан на 2600 номерованных мест и 3.000 мест во время съездов.

Летняя загрузка театра может производиться непосредственно через летние входы, минуя гардеробные. Курительные и уборные расположены на уровне гардеробных и сообщаются радиально по внутренним лестницам.

Зрительный зал имеет форму круга, возвышаясь от уровня планшета сцены восходящим амфитеатром, образуя под конструкцией перекрытия пространство для дополнительного фойе, используемого для уголков отдыха и культурного обслуживания публики. Площадки над уровнем основного фойе между летними входами, приподнятыми на 1,20 м, являются буфетными помещениями. Буфеты запроектированы в той же радиальной системе, как и выходы из фойе к курительным и уборным.

Помимо партера зала, где сосредоточены 2060 номерованных мест, на боковых проходах в нишах между столбами и стеною, ограждающей зал запроектировано 240 дополнительных мест. Над залом, по наружным стенам зала, запроектированы яруса балконов и лож с общим количеством 520 мест, за-

грузка которых происходит с антресолей, поднятых над фойе и связанных с фойе открытыми лестницами.

Сценическая часть проекта также разработана в соответствии с требованиями современных театров. Портальная арка имеет ширину 28 м, выс. 14 м; планшет главной сцены — шир. 33 м, глубину — 15,5; планшет арьерсцены — ширину — 33 м, глубину 12,5 м. Вся глубина сцены 28 м. Расположенные по обе стороны сцены карманы имеют длину 33 м и ширину равную глубине сцены. Трюм под главной сценой устроен плажжерный.

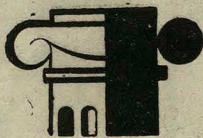
Много внимания в проекте уделено вопросам акустики.

С точки зрения плана зрительного зала проекты акад. И. Фомина и арх. Руднева и Мунц нас удовлетворить не могут.

Ярусная система, типичный партер, куда чрезвычайно легко попасть, „камчатка“, куда можно с трудом добраться по лабиринту лестниц и коридоров. Не совсем учли авторы и того момента, что в современном нашем театре действие должно происходить не только на сцене, но и в зрительном зале, т. е. массовые действия.

В этом отношении удачно разрешена организация зрительного зала проектом т. т. Глущенко и Фридмана. Расположенный в форме круга партер зрительного зала возвышается восходящим амфитеатром и вмещает в себе всю основную массу зрителей. Если проекты т. т. Фомина, Руднева и Мунца предусматривали загрузку и эвакуацию основного потока публики через главный вход, то и здесь проект т. т. Фридмана и Глущенко имеет преимущества. Благодаря радиальной системе обеспечивается быстрая загрузка и эвакуация. Сцена имеет непосредственное сообщение с зрительным залом, что дает возможность развертывания действий не только на сцене, но и в зрительном зале.

Подготовительные работы на предназначенном для постройки театра участке (уг. Нов. Божедомки и пл. Коммуны) уже ведутся. В ближайшее время начинается работа по закладке фундамента здания. Постройку сооружения намечено закончить в 1935 г. К этому времени должен быть и будет готов центральный театр Красной Армии, будет построен монументальный художественный памятник могущественному часовому социалистической стройки, будет открыта еще одна страница в истории создания освобожденным пролетариатом своей собственной архитектуры.



## „Реконструкция городов СССР“

Госплан СССР. Издат. „Стандартизация и рационализация“. Том первый „Планирование жилищно-коммунального хозяйства и реконструкция городов“ стр. 372. Том второй „Санитарно-техническое хозяйство городов“ стр. 332. Цена за оба тома в перепл. 17 руб.

Рецензируемый двухтомный сборник статей „Реконструкция городов СССР“ представляет собой труды Госплана СССР, изданные к состоявшейся конференции по реконструкции городов СССР. Каждый том охватывает ряд существенных вопросов. Первый том сборника, посвященный планированию жилищно-коммунального хозяйства и реконструкции городов, освещает вопросы: 1) методологии планирования жилищно-коммунального хозяйства и реконструкции городов, 2) опыт планировочных работ первого пятилетия, 3) зеленое строительство, и 4) проблемы реконструкции жилищного строительства. Второй том посвящен двум основным комплексам вопросов: санитарно-техническому хозяйству городов и вопросам городского транспорта в связи с дорожным хозяйством.

Вопросам методологии планирования жилищно-коммунального хозяйства посвящены статьи Н. Ушакова, Г. Пузиса и А. Смирнова. — В статье „Проблемы второй пятилетки“ проф. Н. Ушаков останавливается на основных задачах планирования жилищно-коммунального строительства: 1) подведение под планирование городского строительства научно-технической базы, 2) точный учет наличных жилищных и коммунальных фондов, 3) плановое изучение города в связи с основными природными богатствами данной области, края, 4) комплексное разрешение вопросов городского хозяйства 5) снижение себестоимости и 6) очередность работ по городскому строительству в масштабе как отдельной области, края, так и всей республики в целом.

Статья Г. Пузиса „Планирование строительства населенных мест“ посвящена вопросам социально-экономической и народно-хозяйственной подосновы планирования строительства городов и населенных мест в соответствии с очередными задачами уничтожения притивоположности между городом и деревней и с наиболее эффективным размещением производительных сил. Содержание этой статьи представляет собой лишь перечневую систематизацию вопросов в их самой общей формулировке. Из статей, посвященных подытоживанию опыта планировочных работ следует выделить обстоятельный обзор инж. А. Борового „Опыт планировочных работ первого пятилетия“.

Недостатком работы А. Борового является намеренное ограничение себя в освещении нашей практики планировки городов чуть ли не одними лишь отрицательными примерами (что мотивируется автором сжатостью работы) и совершенно недостаточное внимание к вопросам архитектуры города. Что же касается конкретных практических замечаний автора и его обобщающих выводов, то они заслуживают всяческого внимания. К числу них относятся указания автора на необходимость поднятия на должную высоту значения для планировки предварительных геодезических работ.

Также глубоко правильным является указание автора на необходимость характеристики розы ветров обязательно с учетом рельефа данной местности, так как, резко выраженный рельеф местности отклоняет направление воздушных потоков.

Вопросам зеленого строительства посвящены статьи А. Машинского „Основные вопросы зеленого строительства населенных мест“ и Л. Лунца — „Организация и использование зеленых массивов в городах“. Из них статья А. Машинского, несмотря на обилие в ней цифрового и табличного материала, заставляет относиться к целому ряду статистических выводов автора несколько сдержанно. Последнее объясняется хотя бы тем, что в своем освещении всех основных вопросов зеленого строительства населенных мест (в том числе и Зап. Европы) автор не приводит ни единой ссылки на источники своих цифровых данных. А между тем, из-за того что пока не разработана сама методология и расчета норм зеленых территорий, сами источники дают часто противоречивые показания в отношении одних и тех же городов. В результате, подобной противоречивостью страдают и цифровые данные приводимые в статье.

Интересным содержанием и ценными критическими замечаниями отличается статья Л. Лунца „Организация и использование зеленых массивов в городах“. Так, совершенно правильно автор впервые ставит вопрос о необходимости рассматривать и зеленые массивы в качестве одного из градообразующих факторов данного населенного пункта в целом и даже в качестве фактора, влияющего на конкретное решение его системы планировки. Последнее объясняется не только тем, что столетний срок выращивания зеленых массивов лишает возможности их заменять искусственными, новыми зелеными насаждениями. Существенным фактором является также то обстоятельство, что, как это верно указывает автор статьи, наличие в определенном месте зеленого массива несомненно влияет на месторасположение жилых кварталов, на структуру сетей обслуживания городского населения (физкультурной, больницы и др.) и т. д. Совершенно правильно указывает автор на необходимость планировать наше паркостроение так же, как планируются промышленное, жилищное и т. п. строительство. Целый ряд ценных замечаний содержит статья по вопросу о системе парков в связи с их функциональным назначением и природными условиями (характер растительности, водные поверхности, рельеф, геологическое строение территории парка, микроклимат и др.)

Проблемам реконструкции жилищного строительства посвящены статьи Н. Стамо „Индустриализация и стандартизация жилищного строительства“, П. Блохина („Жилой комплекс и типовые планы жилых зданий“), С. Туревича („Санитарно-оздоровительные задачи коммунального хозяйства во второй пятилетке“), проф. Н. Марковникова („Проблема внутренней планировки жилища в связи с задачами технической реконструкции жилищного строительства и организации свободного обслуживания бытовых нужд“) и т. д. Джуса („Архитектурно-художественное оформление жилищ“). За исключением последнего очерка, носящего характер схематичес-

кой ведомственной записки сугубо общего характера, где говорится о том, что жилища должны быть сухими, светлыми и удобно оборудованными предметами бытового обслуживания и т. п., (стр. 361 и др.) все эти статьи содержат много ценного материала.

Недостаток места лишает возможности остановиться на остальных статьях сборников. При всей их неравноценности, они, как и все издание в целом, являются полезным подспорьем для специалистов всех основных отраслей нашего коммунального и, отчасти, жилищного строительства и, в какой то мере, восполняют существующий ощутительный пробел в данной области литературы.

Д. Аронович.

## „Планировка и строительство городов“ №№ 1, 2 и 3 1933 года.

Ежемесячный Научно-технический журнал Наркомхоза РСФСР, Гипрогора и Стандартгорпроекта. Госстройиздат, цена номера 1 р. 50 к.

Этот новый журнал начал выходить в январе 1933 года. И нужно отдать справедливость редакции в том, что она с первого же номера взяла правильную установку и нашла верную линию журнала, соответствующую и названию его, и стоящим перед ним задачам. А последние исключительно велики и ответственны. Это по существу единственный орган печати в СССР, который призван обобщить опыт планировки и строительства городов, развернутого широкого масштаба после исторического решения июньского пленума ЦК нашей партии о городском хозяйстве, чтобы на основе этого обобщенного опыта еще более ускорить стройку наших социалистических городов.

Первые три вышедшие номера журнала говорят об обилии и важности вопросов, стоящих в порядке дня строительства городов СССР. В журнале подняты вопросы об отставании планировки городов на новостройках от их роста, о повышении качества зеленого строительства, об улучшении внешнего вида зданий, о повышении качества, плановости и снижении себестоимости строительства городов. Во всех номерах помещен ряд описаний новой планировки городов: Орехова - Зуева, Сухума, Н. Тагила и др. Интересна работа о реконструкции Ленинградских, исключительно плотно застроенных жилых кварталов. Вполне своевременно поднят вопрос о внедрении аэроэмки в городское с/емочное дело. Большой научный интерес представляет работа А. Яшкина об изокранах.

Недостатком и крупным является отсутствие в журнале критики проектов планировки городов. О необходимости такой критики говорить не приходится и редакция обязана и вполне может с помощью работников НТС НКХ, Гипрогора и Стандартгорпроекта восполнить этот пробел.

С внешней стороны журнал оформляется довольно скверно. Госстройиздат, в этом отношении должен, серьезно подтянуться, т. к. планировочно-архитектурный журнал печатать на плохой бумаге, с грубо отретушированными фото — просто недопустимо.

И. Г.

**„Урбанизм“ Корбюзье. Перевод с французского и предисловие С. М. Горного. ОГИЗ—ИЗОГИЗ, Москва. 1933. 208 стр. Цена 9 рублей. В переплете—10 рублей.**

„Глядя на весьма высокие предметы, тщательно придерживай картуз свой“. Вытапливай воск, но сохрани мед“.  
(из Ковьмы Пруткова).

В „Америке“ Маяковский писал: „Бетонная стройка в десяток лет совершенно меняет облик больших городов“. Тридцать лет назад В. Р. Короленко, увидев Нью-Йорк, записывал: „Сквозь дымку на берегу виднелись огромные дома в шесть и семь этажей...“

Лет пятнадцать назад Максим Горький, побывавший в Нью-Йорке, доводит до сведения: „Сквозь косой дождь на берегу были видны дома в пятнадцать и двадцать этажей“.

И бы должен был, чтобы не выходить из рамок, очевидно принятых писателями приличий, повествовать так: „Сквозь косой дым можно видеть ничего себе дома в сорок и пятьдесят этажей“...

А будущий поэт после такого путешествия запишет: „Сквозь прямые дома в неисследованном количестве этажей, вставшие на нью-йоркском берегу, не были видны ни дымы, ни косые дожди, ни тем более какие-то дымки“.

„Прямые дома в неисследованное количество этажей“ были спущены с высот поэзии этажом ниже, ближе к земле, и поступили в полное и неравдальное пользование „трезвых“ вождей западного архитектурного рационализма. Среди монбланчиков в сот градостроительства и архитектуры первым был архитектор Корбюзье.

Этот одареннейший архитектор современности и крупный, плодотворный писатель от архитектуры, создавая свой „Урбанизм“ (книги и проекты), выступил как архитектор, как поэт, как лирик, как энтузиаст своеобразно понимаемого градостроительства будущего. Его рейсфедер двигала любовь к геометрии, к порядку, к совершенной форме, к

„обархитектурешному“ американизированному ансамблю, в котором доминирует вертикаль и автомобиль, этот бич, маг и волшебник двадцатого века. Эйфелева башня консолидировала трактаты Корбюзье. Прощедшая война помогла Корбюзье в лишении домов украшения, скульптуры, лепки. Это она, совместно с духом капиталистической рационализации, воспитала в нем мнительную любовь к ясности, к прямой линии, влюбила его в бетон и железобетон. Архитектурные мотивы „Урбанизма“, как и сама книга изысканы и архитектурно патетичны. Это подкупает. Но... Корбюзье, также как и целый ряд западных архитекторов-планировщиков, полагает, что все пороки современного города от земельной ренты, от земельной спекуляции, от бессистемной и анархической застройки и связанных с этим заторами городского движения. Он не понял, что первопричина всех зол, это основные свойства капитализма, это — острейшие социальные противоречия, частная собственность, анархическое размещение производства, резкая противоположность между городом и деревней. А отсюда и все качества.

Для Корбюзье—его градостроительные рецепты не игра в программные бирюльки, он верит в то, что архитектура призвана „спасти“ капиталистический город, и даже может быть больше—сам капитализм.

Корбюзье—хирург города. Он устанавливает три основных момента: 1) членение города на производственную, деловую (сити) и жилищную зоны, 2) увеличение емкости зданий делового центра, при одновременном освобождении максимума территории от застройки для целей транспорта и для зеленых насаждений (большая высота—60-этажные небоскребы, большие расстояния—400 метров между небоскребами), 3) введение значительных зеленых площадей в жилую и в деловую зоны города.

Таков же и знаменитый „План Вуазен“ перепланировки Парижа.

Проект планировки, иллюстрирующий градостроительные рецепты Корбюзье, относится к типу крупных, централизованных городов. Недостатки его планировки не раз полно отмечались в печати, как нашей, так и заграничной (см. работы арх. Ладовского,

Гильберсеймера, Горного и др.). Мы лишь кратко напомним основное: это „статичность“ планировочной схемы, по своему перефразировавшей идею кольцевого города средневековья в три замкнутых, не могущих развиваться статических пояса, „заключенность“ в трактовке темы, отсутствие указаний на процессы развития.

Объективно урбанизм Корбюзье—это стон гагары перед бурей.

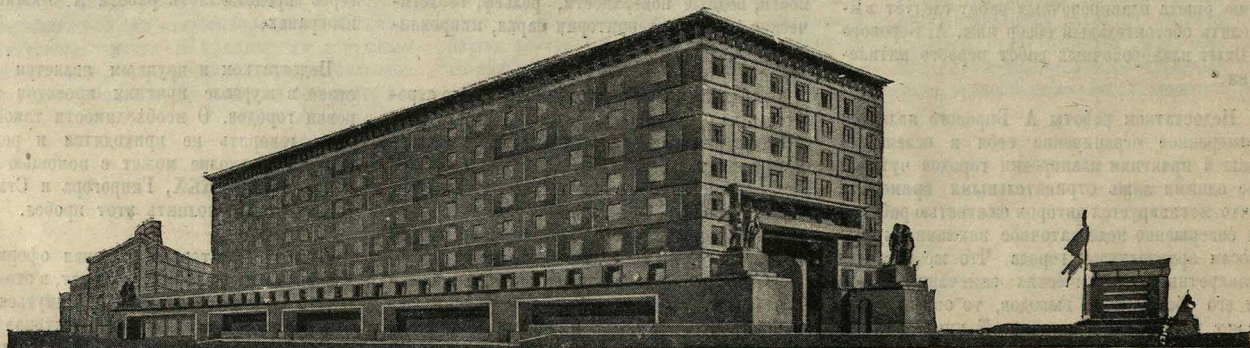
Наряду с досадными ошибками, спрыжками в стратосферу абстракции („чистая игра геометрических сил“, „абсолютная герметичность жилья“) и фантастическими предложениями „точного дыхания“, у Корбюзье можно найти целый ряд блестящих идей и предложений. Так в частности его идея об „отделении улиц от домов“, ратование за упразднение „улиц-корридоров“, а также связанные с этим предложения по части озеленения города, в которых Корбюзье резко рвет с буржуазной концепцией городов-садов, решительно разоблачая филистерскую природу этого „движения“, цустившего довольно прочные корни в мелкобуржуазных радикальных кругах Запада, безусловно нашла себе не только сочувственный прием в СССР, но и талантливых интерпретаторов. Корбюзье тонко чувствует необходимость архитектуры в градостроительстве.

Проблема критического освоения всего ценного, что содержится в архитектурном опыте Запада стоит во всем своем значении перед советской архитектурой. „Урбанизм“ Корбюзье, в какой-то мере последнее слово, итог многих сторон современной западной архитектуры. Он ясно вскрывает те технические возможности, которые позволили освободить архитектуру и градостроительство от излишнего груза многих архаических традиций и не менее ярко иллюстрирует те безвыходные противоречия, которые обрекли это архитектурное творчество на движение в замкнутом, порочном кругу, на безнадежность глухого туника.

Что же касается самого Корбюзье, этого крупнейшего архитектурного неопоседы, хотелось бы думать, что такой большой художник как он, на своих ошибках может только вырасти.

Арх. А. Карза.

## ЖИЛИЩНОЕ СТРОИТЕЛЬСТВО В МОСКВЕ



# МОСКВА ЗА МЕСЯЦ

## ХРОНИКА АПУ.

● **План размещения строительства второй пятилетки** прорабатывается планировочными группами АПУ. Намечено 274 участка, на которых разместятся 3659 жилых секций. Строительные участки разбиты на 3 очереди. В первую очередь внесены участки, застройка которых имеет максимальную архитектурную эффективность и экономичность.

● **Архитектурно-художественное оформление четырех рабочих городков:** Дубровка, Усачевки, поселка им. 1905 года и поселка рабочих Шарикоподшипника производит художественный сектор АПУ. Парковая группа закончила проектирование озеленения, благоустройства и декоративного оформления городков. Изготовлен ряд проектов отдельных сооружений: душевых, детских бассейнов, павильонов, клосков, летних театральных эстрад, беседок тихого отдыха и т. д.

Проект оформления поселка при заводе Шарикоподшипника имени г. Кагановича составил арх. Б. С. Виленский, поселка „Дубровка“ арх. Ф. Н. Андреев. В этих двух поселках работы уже начались. Оформление поселка имени 1905 года проектирует арх. В. А. Ершов и поселка „Усачевка“ арх. Ю. Н. Гумбург. Все проекты утверждены президиумом Моссовета.

● **Экспертиза эскизного проекта планировки Москвы.** По решению Моссовета созданы экспертные комиссии для рассмотрения эскизного проекта планировки Москвы. Выделено 7 подкомиссий: по территориальным размерам города, застройке и расселению (председатель тов. Мельбард, члены—т. Боберко, проф. Коршунов, Сысин, Алябьев и др.); по улицам, площадям, красным линиям и застройке (председатель М. В. Крюков, члены—т. т. Шуко, Желтовский, Шусев, Иофан и др.); по водным путям города и водным бассейнам (председатель т. Коган, члены Ладовский, Жук, Авдеев, Фридман, Ушаков, Прудников, акад. Александров, Лебедев); по железно-дорожному и внутригородскому транспорту (председатель Г. Б. Красин, члены—Белушов, Образцов, Земблинов, Лебедев, Страментов, Мочилин и др.); по озеленению города (председатель т. Сидович, зам. т. Лебедев, члены В. А. Веснин, А. А. Веснин, Власов, Васильев, Георгиевский и др.) Работа комиссий будет закончена в конце сентября.

## МЕТРО СТРОИТСЯ.

● **Арбатский радиус метро.** (Беседа с инж. Розановым). Метрострой приступил к сооружению Арбатского радиуса, протяжением в 2,6 км. В отличие от Мясницкого радиуса, геологические условия верхней толщи грунтов здесь однообразны: грунты состоят из среднезернистых песков и небольшого слоя моренной глины. Грунтовые воды находятся на глубине 12—16 м. Это благоприятное условие для мелкого заложения тоннелей. Чтобы меньше стеснять уличное движение, в Арбатском направлении решено закладывать тоннели закрытым, парижским способом. До прокладки тоннеля на Арбате будет реконструировано все подземное хозяйство, с отнесением его в коллекторы под тротуары.

В некоторых местах (на станциях) тоннель метро вилотную подходит к фундаментам зданий. В таких случаях изучается возможность предварительного окаменения грунтов искусственным путем. Арбатские пески в течение нескольких минут могут быть обращены в твердую скалу, как это уже осуществлено Метростроем под фундаментами большого зда-

ния на Моховой. Самая проходка тоннеля будет вестись на деревянных креплениях, как в Париже по „бельгийскому“ способу работ. Двадцать две шахты намечается заложить по Арбатскому радиусу, преимущественно во дворах домов. Освоение шахтных площадок уже начато. Максимальное развертывание фронта работ—в 88 направлениях будет достигнуто в первом квартале 1934 г., когда на подземных работах одного только Арбатского радиуса будет занято свыше 16 тыс. рабочих.

● **Фрунзенский райсовет оказывает активную помощь.** Исключительный интерес к строительству Арбатского радиуса метро проявляет Фрунзенский райсовет. Он принимает активное участие в подыскании участков для шахт и для барачных рабочих. Из членов президиума райсовета выделена специальная комиссия для помощи Метрострою.

● **Экспертная комиссия** создана Моссоветом для оценки проекта метрополитена. Комиссия разделилась на транспортную, архитектурную, электро-тяговую, геологическую и строительную секции.

По предложению экспертизы архитектурный отдел внес ряд видоизменений в проекты станций глубокого залегания. В частности намечается устройство помимо эскапаторов неподвижных лестниц. На всех этих станциях предложено устройство средних тоннелей, сообщающихся с платформами (для более быстрой разгрузки последних) посредством аркады.

● **Работы развертываются по всей трассе.** В начале года на Метрострое было 6 тыс. рабочих, на 1 сентября их насчитывалось уже 20 тыс., а к 1 января 1934 г. число рабочих предполагается довести до 30 тыс. чел. Шахты дооборудованы механизмами и техническими приспособлениями. Расширена механизация работ, а в связи с этим: несравненно возросла скорость проходки шахт, в 1-ом квартале нынешнего года в месяц проходилась 70—80 п. м. штолен, а сейчас проходится до 50 п. м. в сутки. Значительно расширен фронт работ. 14 шахт Мясницкого радиуса проводят уже горизонтальную проходку, тоннелей; 4 шахты (№№ 9 бис, 10, 13 и 14) закончили проходку, 4 другие шахты №№ 18 бис, 20, 23, 24 (заканчивают проходку и в ближайшее время перейдут к работам по тоннелю).

● **Работы открытым способом** ведутся от Комсомольской пл до Сокольников. Весь фронт работ, протяжением в 2,2 км. охвачен полностью. Приступлено к организации работ на Остоженке и Чудовке. Здесь началась свайная бойка, подводка фундаментов работы и водопонижению. Открытым способом по Москве проложено уже 70 п. м. готового тоннеля, 130 п. м. подготовлено для бетонировки.

## ЗЕЛЕНЬ ГОРОДАМ.

● **Осенние посадки по Москве.** Трест зеленого строительства должен нынешней осенью по плану посадить в Москве 54 тыс. деревьев и 221 тыс. кустов. Наибольшее количество посадок будет произведено по линии РЖСКТ.

Научно-технический совет треста признал, что по климатическим условиям Москвы осенью производить уличные посадки деревьев не рекомендуется. Поэтому, трест решил увеличить кустарниковые насаждения за счет древесных.

● **Зелень территориям промпредприятий.** Сейчас по Москве озеленяется большое количество территорий промышленных предприятий: создается 1 1/2 га. зелени на заводе

„Клейтук“, два га на бетонном заводе, 3/4 га на Хохловском деревообделочном заводе, 1/2 га на автооборочном заводе КИМ, 1/4 га на заводе „Фрезер“. Озеленяются также завод им. Ворошилова, завод редких элементов, „Борец“, поселок завода Шарикоподшипника, где высаживается 42 взрослых дерева; 50 взрослых деревьев будет посажено на территории завода „Динамо“, 83 в поселке „Дубровка“.

● **Генеральные планы озеленения соцгородов—** Сталинска, Тагилстроя и Автостроя разрабатывает проектное Бюро треста „Госзеленстрой“. Кроме того, Госзеленстрой изготавляет рабочие чертежи для Бобринского парка культуры и отдыха и приступает к проектированию парка культуры и отдыха в Туле.

## ПО МАСТЕРСКИМ МОСПРОЕКТА.

● **Дома ИТР.** Внутренний конкурс проводит Моспроект на идею решения участков на месте бывшей церкви Василия Кесарийского по ул. Горького, где будет строиться дом ИТР. Квартиры будут строиться на 3—4 комнаты площадью в 45—67 м<sup>2</sup>. Проекты разрабатываются архитекторами А. А. Кеслером и С. Н. Кожным.

Моспроект получил задание от Мосжилтреста на проектирование жилого дома для ИТР по ул. Герцена. Дома будут выходить фасадами на ул. Грановского, ул. Герцена и Б. Кисловский пер.

● **Мастерская арх. А. Куровского** проектирует по Ленинградскому шоссе № 14—16 жилой дом для комбината „Правды“ на 90 квартир—35 тыс. м<sup>2</sup>; здание состоит из 2-х шестизэтажных корпусов и 1-го восьмизэтажного.

● **Мастерская проф. И. А. Голосова** (И. А. Голосов и Д. Д. Булгаков) закончила разработку эскизного проекта гостиницы ОИТЭ на Арбате. Первая очередь строительства по Денежному пер. и Арбату будет вверне закончена в этом году. Корпус по Денежному пер. будет сдан в эксплуатацию к 1-ому январю 1934 года.

● **Мастерская арх. Н. Д. Белова** разрабатывает проекты больших учреждений Москвы. Ей готовится проект крупного Дезинститута из четырех корпусов близ Каланчевской пл. общей кубатурой 70 тыс. м<sup>3</sup>. Для центра Пролетарского района проектируется новая больница типа неотложной помощи на 500 мест, кубатурой 150.000 м<sup>3</sup>.

● **Мастерская арх. Н. М. Молокова и Н. Д. Чекмогаева** закончила эскизный проект клуба „Правды“ при комбинате „Правды“. Объем здания 70 000 м<sup>3</sup>. Кроме собственно-клубной части, клуб включает в себя театр на 800 мест, столовую на 3.000 обедающих и З. Р. К. Комплекс проектируется в монументальных формах с введением гранитной облицовки и скульптуры.

Мастерская оформляет также настройки по Воронцовской 1/3, Мерзляковскому пер. 13 и Глазковского 10.

● **Архитекторы прикреплены к стройкам.** Моспроект прикрепил ко всем строящимся по его проектам зданиям архитекторов для наблюдения за качеством выполнения строительных и отделочных работ. На каждой стройке заводится специальный журнал, в который архитектор будет вписывать свои замечания.

● **Дом системы инж. Арутюнова.** Отдел рационализации закончил разработку проекта опытного дома по системе инж. Арутюнова. В домах этой системы высота жилых комнат делается больше обычной высоты принятой в современных квартирах, а высота всех подсобных помещений (передней, кухни ванной, уборной)—двое ниже высоты жилых

комнат. Таким образом, расположив в пятиэтажном здании 10 кухонь одну над другой, можно этим выиграть и в кубатуре здания и в площади застройки. Если в обычном пятиэтажном доме по одной лестнице поднимаются в 10 квартир—по две с каждой площадки,—то в доме Арутюнова по одной лестнице можно подняться в 20 квартир. На этом также получается экономия материалов и кубатуры здания. Кроме того, комбинация расположения смежных квартир на разных уровнях позволяет паре комнат взаимно, на некоторую часть входить одна в другую. Здание получается более узким, чем оно вышло бы при обычной планировке и сохраняет те же размеры комнат. Квартира в две комнаты, имеет 65 м<sup>2</sup> площади, (42 м<sup>2</sup> жилой площади и 23 м<sup>2</sup> подсобной площади); квартира же в три комнаты имеет общую площадь 77 м<sup>2</sup>, (54 м<sup>2</sup> жилой и 23 м<sup>2</sup> подсобной).

Наружные стены—кирпичный каркас с заполнителями из шлако-диатомовых камней.

## НОВЫЕ СООРУЖЕНИЯ МОСКВЫ

● **Ленинский дворец культуры.** Мосстандартжилстроем закончено строительство первой очереди Ленинского дворца культуры, возводимого по проекту арх. бр. Веснинных. Кино-малый театр сдан заказчику—Московскому совету профсоюзов для рабочих Пролетарского района. Клубная часть здания будет подведена под крышу к концу 1933 г.. Сдача ее—1-ое мая будущего года.

● **ДомТАССА.** Мосстандартжилстрой заключил договор с ТАССом на строительство девятиэтажного здания на углу ул. Горького и Пушкинской пл. В этом году участок будет расчищен; строительство начнется весной будущего года. ТАСС обязался произвести разработку проекта на архитектурное оформление всей площади. Первый вариант оформления площади—снос здания антирелигиозного музея (быв. Страстной монастырь) удлинение бульвара и установка памятников. Второй вариант—строительство на месте бывшего Страстного монастыря нового здания 1 МХАТ и оставление площади в нынешнем ее виде.

● **Строятся новые телефонные автоматические станции** на Зубовской пл. и Краснопруденская близ зоологического сада. Обе станции будут закончены в середине будущего года. На таганской пл. заканчивается также здание второй таганской АТС

● **Шесть новых бань** строятся по районам Москвы: во Фрунзенском районе на Усачевке,

вместимостью 650 мест и кубатурой 24 тыс. м<sup>3</sup>., в Сокольническом районе (село Богородское)—470 мест, 17 250 м<sup>3</sup>. В Замоскворецком (Кожевническая, 15) и Ленинском (Шаболовка) районах по 500 мест и в Сталинском р-не (шоссе Энтузиастов)—250 мест.

## КОНКУРСЫ

● **Дворец техники.** Управление по организации и строительству Дворца техники объявило двухступенный всесоюзный конкурс на составление проекта Дворца. С 30 августа по 1 октября пройдет первая ступень конкурса, в котором могут принять участие все желающие. После этого начнется закрытый конкурс с участием авторов, получивших премии на конкурсе 1-ой степени.

Закрытый конкурс предполагается закончить в конце января. Во главе совета жюри конкурса стоит акад. Н. И. Бухарин. Среди членов жюри арх. Желтовский, Щуко, Иофан, Чернышев, Крюков, начальник управления строительства г. Юзбашев и др. В открытом конкурсе установлены 15 премий: первая в 15 тыс. руб., 2 вторых по 10 тыс. руб., 2 третьих по 5 тыс. руб. и 10 по 3 тыс. руб.

## КОНФЕРЕНЦИИ

● **Всероссийная конференция по строительству городов** созывается Высшим советом коммунального хозяйства в конце января. На конференции будут рассмотрены следующие вопросы: итоги планировки и перепланировки городов и задачи на вторую пятилетку (доклады ВСРХ, наркомхозов РСФСР и Украины, Стандартгорпроекта). Задачи районной планировки, (доклады ВСКХ, Гипрогора РСФСР Наркомтяжпрома и Гипрограда Украины); план и организация строительства города в соответствии с проектом планировки типы домов и качество их строительства (ВСКХ). Конференция продлится 7-8 дней. Намечены 300 участников к моменту открытия конференции предполагается организовать выставку.

● **Производственная конференция проектно-планировочных организаций РСФСР** состоится в октябре в Наркомхозе РСФСР. На конференции будет стоять доклад Наркомхоза (контрольные цифры на 1934 год и вторую пятилетку по производству проектно-планировочных работ).

Кроме того будут заслушаны доклады Стандартгорпроекта, Мособлпроекта и др. Гипро-

гор готовит выставку своих последних работ и 3 доклада: 1) о производственной деятельности и контрольных цифрах второй пятилетки; 2) методология расценок и нормы работы на проектно-планировочные работы и 3) практика перенесения проекта планировки в натуру.



А. Е. БЕЛОГРУД

19-го июля в Ленинграде скоропостижно скончался профессор архитектуры Андрей Евгеньевич Белоград. Со смертью А. Е. архитектура потеряла большого мастера. В 1921—1922 г. А. Е. состоял ректором Академии Художеств, затем деканом архитектурного факультета (1922—27 г.). До последнего времени А. Е. состоял профессором Академии Художеств и Строительного комбината им. т. Молотова.

Из наиболее заметных архитектурных работ А. Е. следует выделить работы по реконструкции Сталинграда в краевой центр. Для Москвы по персональному заказу А. Е. исполнял проекты для Наркомзема (Институт животноводства и др.).

Смерть не дала А. Е. закончить начатую почетную работу—заказ Реввоенсовета, Дворца Красной Армии и флота для гор. Крошштадта.

## содержание

|  |   |
|--|---|
| Саботажников вон со стройки! . . .                               | 1 |
| Г. БРАТАНОВСКИЙ  |   |
| Перестроиться не формально, а по существу . . . . .              | 2 |
| Н. ХРУЩЕВ  |   |
| Возьмемся по-большевистски за дело строительства домов . . . . . | 8 |

|  |    |   |    |
|--|----|---|----|
| Стр.   |    | Стр.  |    |
| Об улучшении дела строительства и организации управления постройкой домов . . . . .  | 14 | Б. ГЛАН   |    |
| (Постановление Пленума Московского Городского Комитета ВКП(б) и Московского Гордского Совета Р. и КД)  |    | Социалистический гигант культуры и отдыха . . . . . | 21 |
| О ходе выполнения постановления пленума МГК и Моссовета об улучшении дела строительства и управления постройкой домов на строительстве домов ИТР . . . . . | 20 | М. ГАЙ  |    |
| (Постановление бюро МГК ВКП(б) и президиума Московского Совета от 14. IX—33 г.)  |    | Театр Красной Армии в Москве . . . . .              | 27 |

|      |  |                           |    |
|------|--|---------------------------|----|
| Стр. |  | Стр.                      |    |
|      |  | БИБЛИОГРАФИЯ . . . . .    | 33 |
|      |  | МОСКВА ЗА МЕСЯЦ . . . . . | 35 |

ИЗДАТЕЛЬ—МОСКОВСКИЙ СОВЕТ РАБОЧИХ И КРАСНОАРМЕЙСКИХ ДЕПУТАТОВ  
Отв. редактор Т. ХВЕСИН.  
Зам. отв. редактора Я. ГРУНТ.  
Редколлегия: А. БУЛУШЕВ, В. ВЕСНИН, Г. КОНСТАНТИНОПОЛЬСКИЙ, В. СЕМЕНОВ, И. ЧЕРКАССКИЙ.

Адрес редакции: Москва, ул. Станкевича, 22, телеф. Моссовет, доб. 2-10 и 5-22-09.

НА ОБЛ. УЖИКЕ: ТЕАТР СМЫЧКА (20.000 МЕСТ) В ЦЕНТРЕ ПАРКЕ КУЛЬТУРЫ И ОТДЫХА ИМ. ГОРЬКОГО. ВЫСТРОЕН ПО ПРОЕКТУ АРХ. ЧЕРИКОВЕР

Мособлит № 19428. Тираж 15 000  
8-я типография „Мособлполиграф“, ул. Фр. Энгельса, 46. Нар. 3029.  
Статформат А—4—211-297 мм.  
4½ п. л. в 1 п. л.—62 416 знаков.

Рукопись сдана в набор 11/IX 1933 г.  
Подписана и печати 29/IX 1933 г.  
Зав. редакцией А. ПОДЛЯШУК.  
Техн. редактор М. БОНДАРЕВ

# ПРОМСПЕЦСТРОЙ

МОСОБЛСТРОЙСОЮЗА

**ПРИНИМАЕТ**

**ЗАКАЗЫ**

**НА РАБОТЫ:**

АСФАЛЬТОВЫЕ,

МОСТОВЫЕ

БЕТОННЫЕ,

КСИЛОЛИТОВЫЕ,

ПЛИТКА,

МОЗАИКА

ИЗОЛЯЦИОННЫЕ

**ПРАВЛЕНИЕ: КАЛАНЧЕВСКАЯ УЛИЦА, Д. 11**  
**ТЕЛЕФОН: 4-84-28.**

СТРОИТЕЛЬНОЕ ТОВАРИЩЕСТВО  
**ПРОЛЕТАРСКИЙ СТРОИТЕЛЬ**

В СИСТЕМЕ МОССТРОЙСОЮЗА

ГОР. МОСКВА  
НОВАЯ ПЛОЩАДЬ, 12  
ТЕЛЕФОН: К-3-80-58.

**МАСТЕРСКИЕ:**

1. ВАЛОВАЯ, 10
2. НИЖН. КРАСНОСЕЛЬСКАЯ, Д. 37
3. НИЖН. МЕЖДУНАРОДНЫЙ ПЕР., Д. 10

**ПРОИЗВОДИТ**  
**ОБЩЕСТРОИТЕЛЬНЫЕ**  
**И СПЕЦИАЛЬНЫЕ**  
**РАБОТЫ**

## МОСАСФАЛЬТ

(МОССТРОЙСОЮЗ)

**ПРИНИМАЕТ**  
**ЗАКАЗЫ**  
**НА РАБОТЫ:**

асфальтовые и по укладке  
паркета (имеется асфальт).

изоляционные все виды  
(материалы имеются).

кровельно-толевые и  
мостовые дорожного  
характера.

малая дмитровка, 8,  
тел.: 88-66 и 5-28-19.

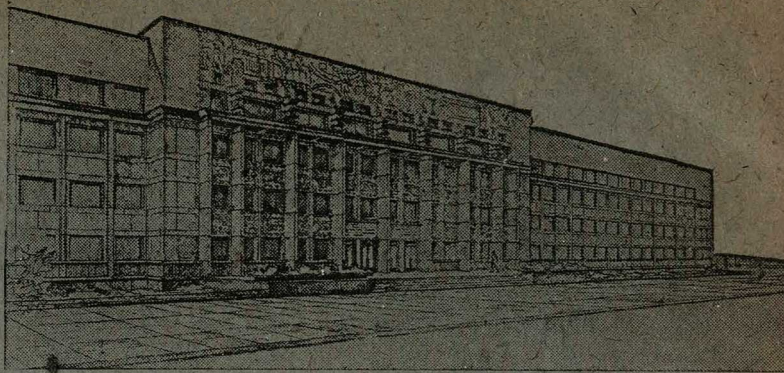
**цена 1 рубль**

## ВСЕСОЮЗНЫЙ ТРЕСТ НКТП

по проектированию строительства научно-исследовательских, учебных, культурно-просветительных и физкультурных зданий и сооружений

# ВУЗСТРОЙПРОЕКТ

Согласно постановления Госплана СССР, НКРКИ СССР и приказа НКТП за № 355 от 14/IV-33 г.



## ПРИНИМАЕТ ЗАКАЗЫ

на составление строительных технических, рабочих и специальных проектов и смет

Проект здания Промакадемии в Москве разработан Вузстройпроектом

фабрично-заводских лабораторий научно-исследовательских ин-тов с их лабораториями и др. зданий для научных учреждений: втузов, вузов ВСХКТП, Академий, ин-тов, техникумов, школ ФЗУ и ФЭС, студенческих общежитий, домов д/професс.-препод. и технического персонала и проч. учебные и вспомогательные здания: клубов, театров, кино, домов культуры, библиотек, картоохранилищ и иных культурно-просветительных зданий; стадионов, физкультурплощадок, спортзал, спорт-городков, водных станций, домов физкультуры и проч. физкультурных зданий и сооружений.

Трест имеет многолетний опыт в своей специальности, укомплектован квалифицированными советскими и иностранными специалистами и потому гарантирует качество, срочность и умеренную цену выполнения проектных работ.

С заказами надлежит обращаться по адресу: Москва, Ильинка, Блюхеровский пер., дом 6, телефон 5-52-64.

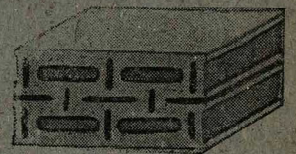
УПРАВЛЕНИЕ ТРЕСТА



промыслово-кооперативное  
товарищество

# „БЕТОНИТ“

ЧЛЕН МОСНЕРУДСОЮЗА



производство новых строительных материалов, шлакобетонных и шлакосиликатных камней и железобетонных ступеней.

Правление: Москва, Варварка, Старо-Гостиный Двор, пом. № 56, тел. 4-56-75 и 50-24.

## ЗАВОДЫ:

- № 2. Тюфелева роща, телеф. Ленинская, 1-05.
- № 3. Хорошевское шоссе, Ново-Ходынская ул. 2, тел. 2-60-92.
- № 5. Красно-Пресненская застава при мусоросжигательной станции. Тел. 90-49,
- № 6. Ленинградское шоссе, 11 клм. при э-де Войкова (разработка шлаков для теплых растворов).

прием заказов на изготовление шлакобетонных камней из материалов заказчика на местах крупных построек.