

XX

$\frac{101}{9}$

1925

9 n 7-12



2018534842



МОСКОВСКИЙ СОВЕТ РАБОЧИХ, КРЕСТЬЯНСКИХ и КРАСНОАРМЕЙСКИХ ДЕПУТАТОВ

~~ПРОЛЕТАРИИ~~
~~ВСЕХ СТРАН,~~
~~СОБДИНЯЙТЕСЬ!~~

Р. С. Ф. С. Р

СТРОИТЕЛЬСТВО МОСКВЫ



№

7

1925 г. ИЮЛЬ

А. Б. Р

ИЗДАНИЕ МОСК. СОВЕТА РАБ., КР. и КР. ДЕПУТАТОВ

КНИГА ИМЕЕТ

Листов печатных	Выпуск	В перепл. един. соедин. №.№ вып.	Таблиц	Карг	Иллюстр.	Служебн. №№	№№ списка и порядковый	1925 17
	6	1925 7-12				В	226/	17

СТРОИТЕЛЬСТВО МОСКВЫ

№

7

1925

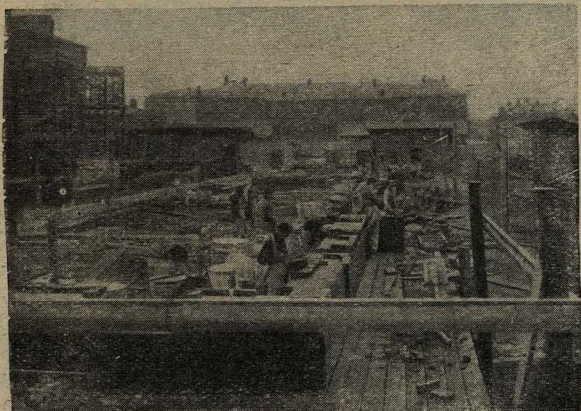
ИЮЛЬ

АДРЕС РЕДАКЦИИ:

МОСКОВСКИЙ СОВЕТ Р. К. и К. Д., СОВЕТСКАЯ ПЛОЩАДЬ, КОМНАТА 404, ТЕЛЕФОН 4-86-90.

Жилищное строительство Москвы.

Несмотря на тяжелое финансовое положение и недостаток строительных материалов, мы медленным темпом, но все же заметно подви-



гаемся вперед по пути восстановления наших жилищ и нового строительства в интересах широких рабочих масс, которые сильнее других испытывают остро-ту жилищного кризиса. Конечно, та площадь, которая вновь возводится, не может значительно облегчить жилищный кризис, но все же из приводимых данных мы видим, что рост жилищного рабочего строительства все увеличивается с каждым годом.

Московский Совет уделяет много внимания этой области своей работы.

Что же сделано нами в 1923 году?

На рабочее жилищное строительство Московский Совет ассигновал 2.000.000 рублей.

Эти средства дали возможность достроить и восстановить 17 домов и вновь выстроить 3 дома. Общая кубатура восстановленных новых домов — 12.351 куб. саж. Площадь эта рассчитана на 1.950 человек.

Что сделано нами в 1924 году?

В 1924 году на рабочее жилищное строительство было отпущено Московским Советом 3.000.000 рублей. На этот раз удалось построить и достроить 41 дом с общей кубатурой в 13.996 куб. саж.

Площадь эта рассчитана на 2.243 человека. Таким образом, мы видим, что строительство домов для рабочих у нас растет...

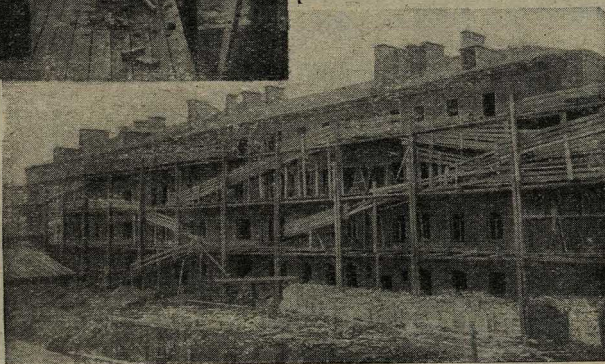
Что мы получим в области муниципального строительства в 1925 году?

Общее улучшение финансового положения страны, в частности бюджета Московского Совета, позволило значительно расширить план работ по муниципальному строительству и выделить

для этой цели 15.000.000 руб.

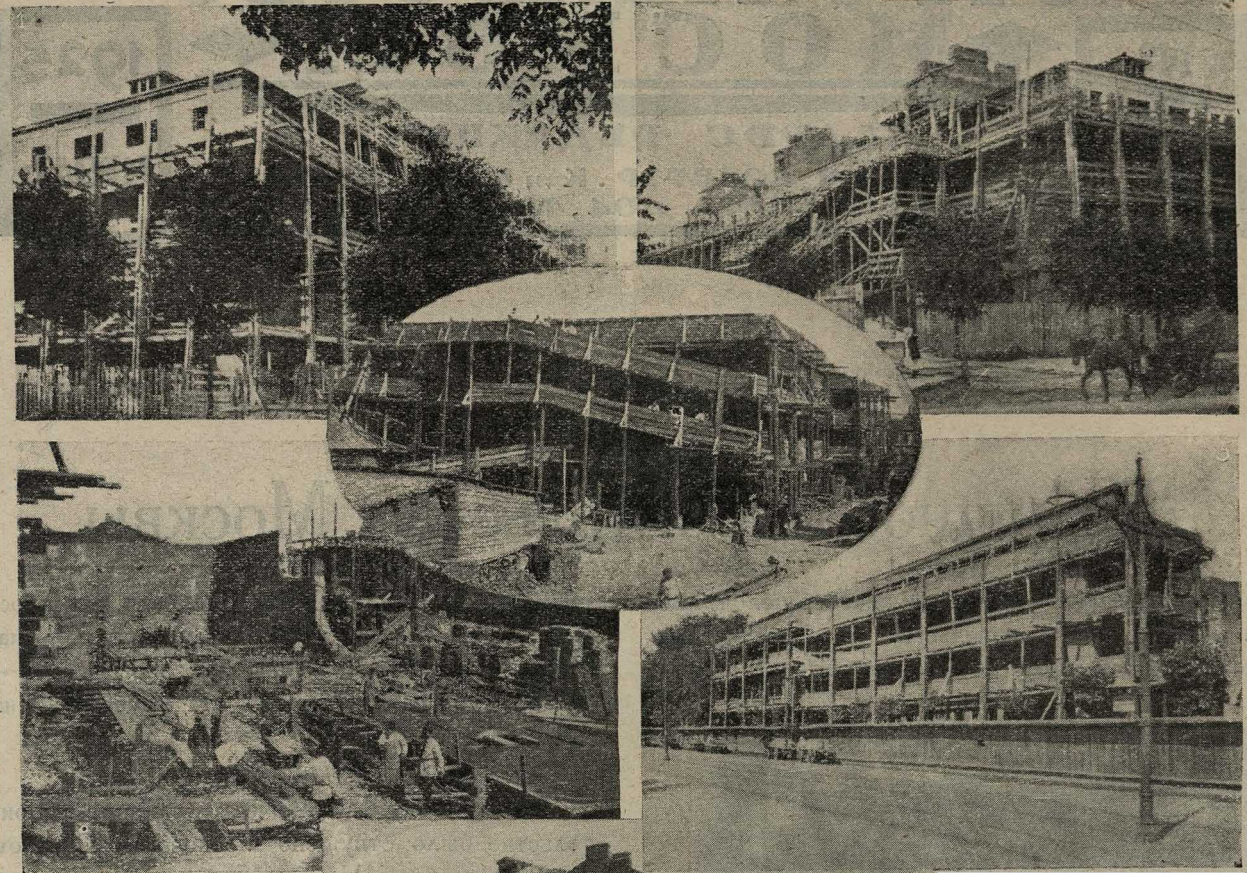
В 1925 году будут достроены и вновь выстроены дома для рабочих по след. плану:

Районы	Кубатура куб. саж.	На сколько человек
Сокольнический	7.631	1.172
Бауманский	20.839	2.983
Рогожско-Симоновский	10.250	1.691
Красно-Пресненский	11.205	1.712
Замоскворецкий	10.195	1.691
Хамовнический	9.473	1.656
Итого	69.594	10.905



Постройка 2 новых домов по Курбатовскому пер., № 28, с жил. площ. в 2.950 куб. саж. на 515 чел.

XXV-326



Следовательно, всего мы получим от муниципального строительства—69.594 кубических саж. на 10.905 человек.

Указанная программа выполнена уже до 40%. Намечается широкий план жилищного строительства на 1926 г.

Кроме рабочих домов предполагается постройка больших зданий, как для жилья, так и для государственных учреждений.

Наркомпочтель ведет переговоры о передаче ему земельного участка на Тверской ул., между ул. Огарева (б. Газетный пер.) и ул. Белинского (бывш. Долгоруковский пер.). На этом участке имеется начатая каменная постройка, воздвигнутая еще до войны. Выведены стены подвалов и части первого этажа.



В № 6 нашего журнала (стр. 6 и 7) были помещены фото-снимки начала строительных работ. На настоящих фото-снимках показан рост строительных работ. На рис. 1 и 2 — постройка 2-х новых домов на Стромынке № 3 и на углу М. Бахрушинского пер. № 2, с жил. площ. в 2977 куб. саж. на 522 человека. Рис. 3. — Постройка 2-х нов. домов на Руссаковском шоссе № 2/1 с жил. площ. 1458 куб. саж. на 260 чел. Рис. 4 и 5. — Закладка нового 4-этажного дома на Воронцовской ул., д. № 21 на 64 квартиры и достройка особняка для рабочих на 16 квартир. Рис. 6 и 7. — Постройка 2-х новых 4-этажных домов у заставы Ильича, с жил. площ. в 3313 куб. саж. на 541 человек.

Этот участок намечается Наркомпочтелем под постройку нового здания центрального телеграфа.

По инициативе Центрального Правления Государственных Об'единенных

Машиностроительных заводов (ГОМЗЫ) при участии разных трестов разработан проект сооружения большого 9-этажного дома „Дворца Трестов“ — на углу Мясницкой Милютинского пер. Находящиеся здесь строения предполагается снести. В новом, намеченном к постройке, доме будут размещены Центральное Правление Го-

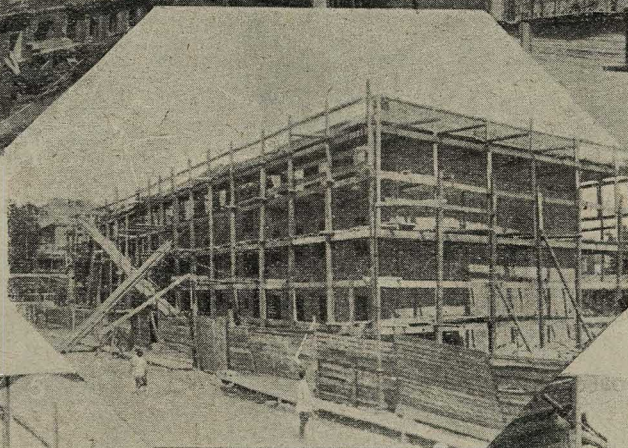
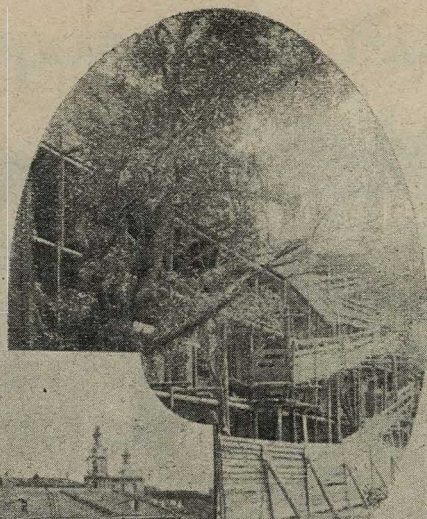
сударственных Об'единенных Машиностроительных заводов (ГОМЗА), Цетртрест, Московский хлопчатобумажный трест и Металлосиндикат. Общая стоимость до-

ма определяется в 1.200.000 рублей.

К работам по сооружению этого дома предполагается приступить в текущем сезоне.

МУНИ наметило постройку в 1926 году ночлежного дома на 1.000 человек. Дом этот будет

идут усиленные работы по восстановлению старых зданий. МУНИ охотно идет на встречу частной — в особенности коллективной инициативе в этом отношении. На сколько двинулось вперед жилищное строительство в Москве по сравнению с преж-



построен по всем правилам санитарии и гигиены, с достаточным количеством воздуха и света, со столовой, прачечной, дезинфекционной камерой. Наряду с е т и м

ними годами — об этом говорят также следующие цифры.

С 1 октября 1923 г. по 1 октября 1924 г. выдано Губернским Инженером разрешений

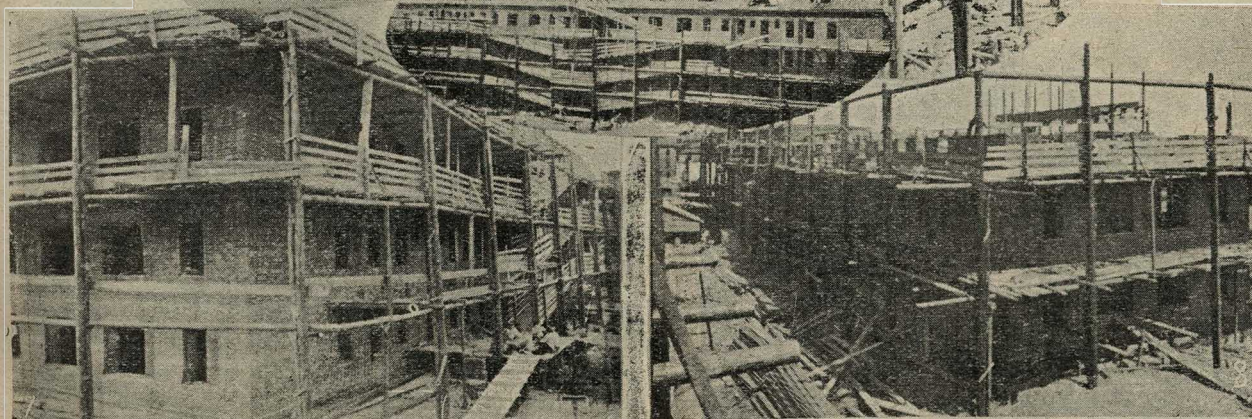
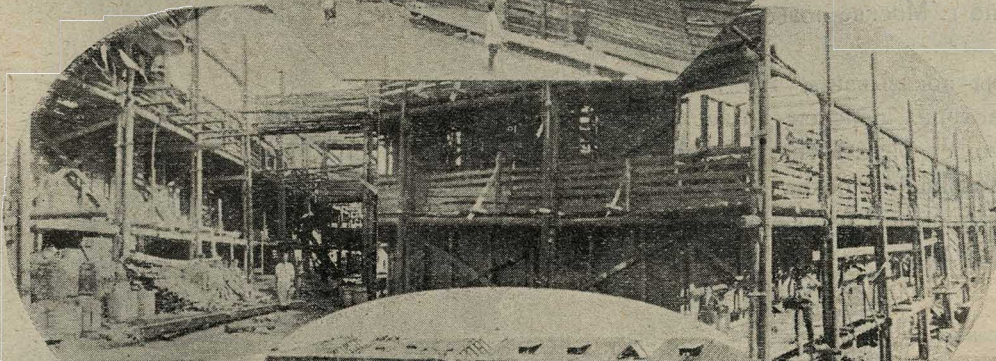


Рис. 1 и 4. Постройка 2-х новых домов по Пуговичному пер., № 15 и 16 с жил. площ. в 1490 куб. саж. на 260 чел.
Рис. 2 и 3. Переустройство 2-х фабричных корпусов под квартиры для рабочих с жил. площ. в 2562 куб. саж. на 498 чел.
Рис. 5. Постройка 2-х новых домов на Октябрьской ул., № 51 с жил. площ. в 1497 куб. саж. на 201 чел. Рис. 6, 7 и 8-й.
Рис. 9. Постройка трех новых домов на М. Кочках—Усачевке с жил. площ. в 3738 куб. саж. на 675 чел.



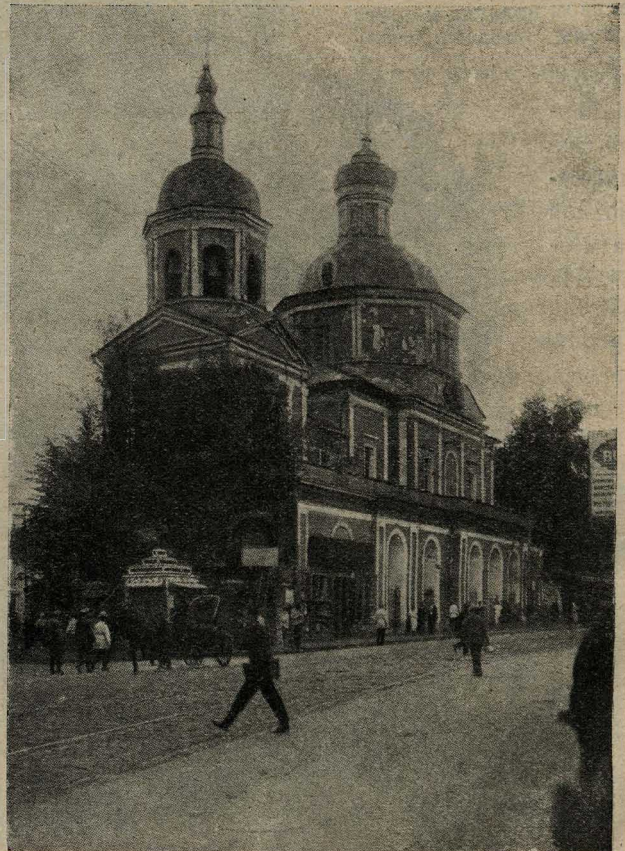
На углу Тверской ул. и ул. Огарева (бывш. Газетный пер.) на месте начатой каменной постройки будет построено здание Центрального телеграфа.

на возведение новых построек по г. Москве 265 и вне Москвы 23.

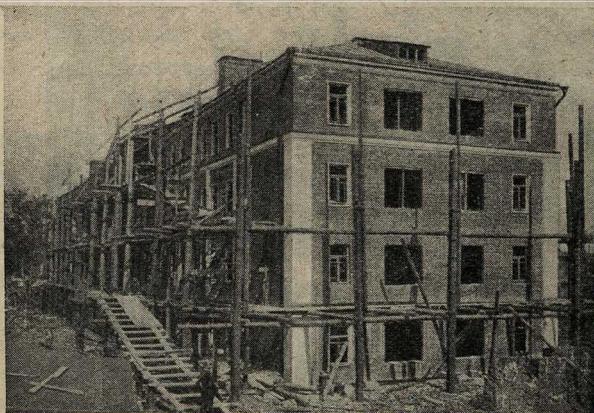
В 1915 г. по г. Москве возведено было всего 180 домов.

Эти цифры показывают, что после долгих лет войны наступил перелом во всех областях хозяйственного строительства, в том числе — в области жилищной. Москва начала обстраиваться и обстраиваться всерьез...

М. Нейлин.



Церковь на углу Мясницкой и Милютинского пер. Здесь по инициативе Центрального Правления Государственных Об'единенных Машиностроительных заводов (Гомзы) будет сооружен 9-тиэтажный дом „Дворец трестов“.

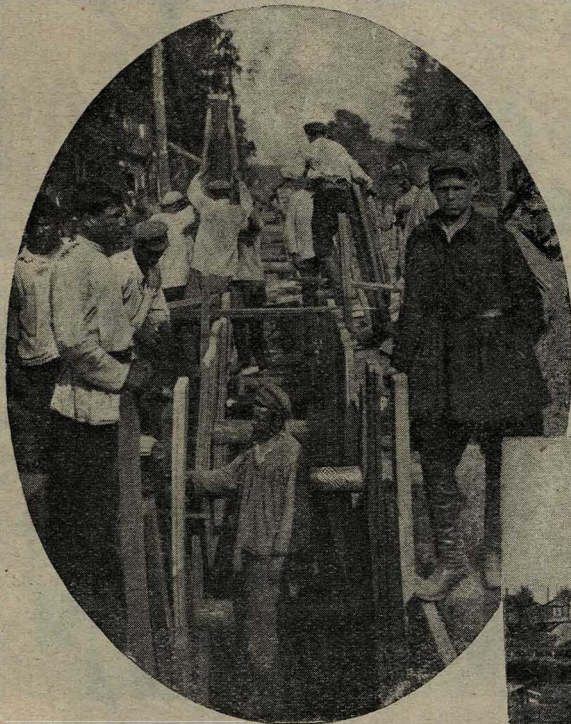


Постройка нового дома на Большой Серпуховке, по 2-му Щиповскому пер., № 31, с жил. площ. в 1.600 куб. саж. на 245 человек.

Работы по городскому благоустройству.

Дренажи и водостоки.

В прошлом году были закончены работы по дренированию*) в Баумановском районе местности „Чешиха“. Эта местность окончательно



Прокладка дренажных труб по Вельяминовской улице, по которым почвенные воды будут стекать в водосток и впадать в Хапиловск. пруд.

осушена и теперь приступлено к работам по осушению местности „Благуша“ в том же Баумановском районе.

Дренажные трубы будут проложены по Вельяминовской и Щербаконской улицам всего на протяжении 432 пог. саж., в настоящее время проложено около 100 саж. Почвенные воды из этой местности по дренажным трубам будут стекать в водосток, который уже проложен на протяжении 159 саж. Он идет от Вельяминовской улицы по Ткацкой улице и впадает в Хапиловский пруд.

*) Дренирование—проводка канав, отводных труб и пр.

На Пресне производится большая работа по заключению в каменную трубу, диаметром 10 футов, речки Пресни. Труба будет проложена по Ново-Пресненскому пер. на протяжении 60 саж. Эта работа служит продолжением работ, начатых еще в довоенное время. Изолирование речки Пресни, вода которой сильно загрязнена, в непроницаемую трубу имеет большое санитарное значение—это поведет к оздоровлению всей прилегающей к речке местности.

Мосты.

Строится и выполнен на 30% мост через Андреевский ручей в Замоскворечье, в конце Большой Тульской улицы. Старый мост был дере-



Работа по очистке дна Хапиловского пруда.

вянный на каменных береговых устоях. Построен он в 1848 г. и обветшал. Новый мост предназначен не только для гужевого и пешеходного движе-

ния, но и для прокладки рельсовых путей городского трамвая № 19, который в текущем году будет проложен до деревни Нижние Котлы. Мост однопролетный, балочный, железобетонный, длиной в 14,5 метра и шириной 12,3 метра.

Производятся и вскоре будут закончены работы по замене верхнего деревянного настила

на Б. Краснохолмском мосту. Взамен старого ветхого досчатого настила устраивается настил

настил из сосновых $2\frac{1}{2}$ -вершковых торцовых шашек, прозоры между которыми заливаются

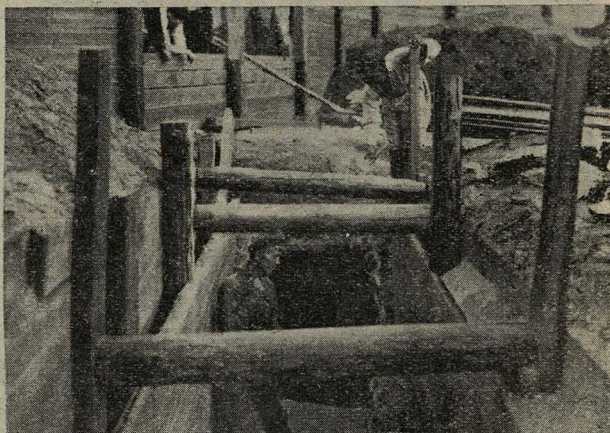
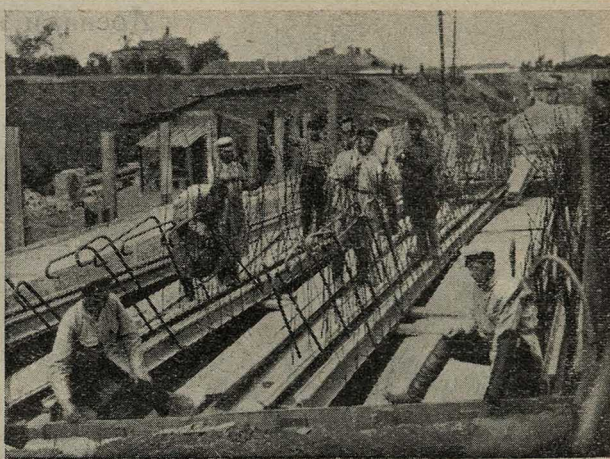
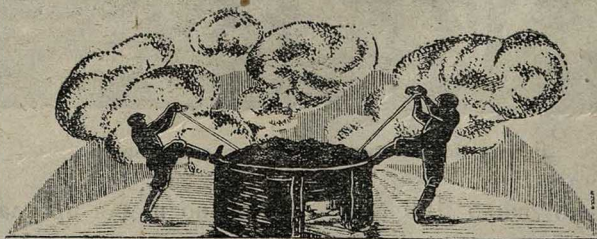


Рис. 1: Замена досчатого настила торцовой шашкой на Б. Краснохолмском мосту. Рис. 2: Устройство нового железобетонного моста через Андреевский ручей по Варшавскому шоссе и прокладка рельс для трамвая. Рис. 3: Работа по заключению речки Пресни (Синички) в трубу по Ново-Пресненскому пер. Временный отвод русла. Рис. 4: Работа по заключению речки Пресни (Синички) в трубу по Ново-Пресненскому пер.

из трех слоев: прокладываются продольные двухвершковые доски, по ним кладется дюймовый смоляной тес, а сверху устраивается сплошной

цементом. Такой настил, несмотря на большую интенсивность движения по мостам, держится с незначительным ремонтом от 6 до 8 лет.

Карамышев.



Постройка новых трамвайных линий и ремонт.

Постройка новых линий вызвана жилищным кризисом, который за последние годы, благодаря огромному росту населения, переживает Москва. Задача загородных линий заключается в том, чтобы пригородные районы, с одной стороны, заселенные уже достаточно, а с другой, — имеющие свободную здоровую местность для поселкового строительства, связать быстрыми и удобными путями сообщения.

В текущем году намечены к постройке следующие шесть линий, которые присоединят при-

строительном сезоне приспособляется под рабоче жилище.

Ветка на завод „АМО“ — протяжением 2,015 километров одиночного пути. К работам приступлено 12 мая. К настоящему времени проложено всего 1,180 километров. Указанная ветка имеет специальное назначение обслуживать завод „АМО“.

Ветка за Даниловскую заставу к фабрике имени Коминтерна, — протяжением 3,118 километров. К работам будет приступлено



Измайловская линия. Укладка рельс со сваркой стыков термитом.

городные районы, заселенные, главным образом, рабочими, к существующей сети Московского трамвая.

Измайловская линия, протяжением 6,8 километров. К работам приступлено 10-го мая, проложено около 2,5 километров. Линия начинается от Семеновской заставы, проходит по Михайловской улице, сплошь застроенной и заселенной, и прорезает обширный квартал Благущи, где сосредоточено несколько крупных заводов. Затем она проходит под виадуком, проездом под мостом Окружной железной дороги, и выходит непосредственно в Измайловский Зверинец. Линия заканчивается близ бывшей Измайловской богадельни, которая в текущем

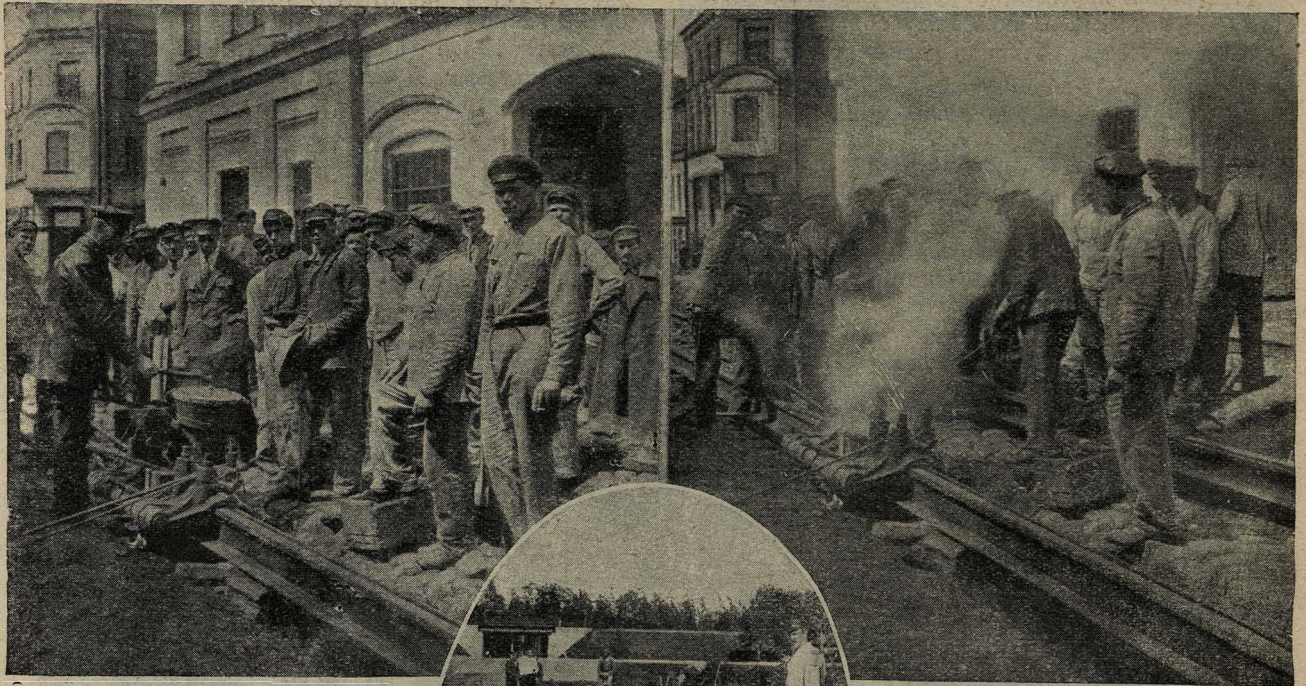
по окончании Ленинской линии. Линия будет идти от Даниловской заставы, по вновь строящемуся мосту, через Андреевский овраг и далее по Серпуховскому шоссе до Окружной жел. дор., где будет устроено поворотное кольцо.

Ветка в Дангауэровскую слободу. Протяжение ветки — 2,990 километров. Работы по постройке этой ветки намечено начать по окончании постройки Измайловской линии. Указанную ветку предполагалось построить еще в 1923 году, но в виду ненадежности для пропуска вагонов Горбатого моста (по Владимирскому шоссе), постройка этой ветки была отсрочена до переустройства моста. В текущем году Дорожным Отделом М. К. Х. на месте Горбатого

моста будет выстроен новый железобетонный мост. Линия будет начинаться от существующего кольца у указанного моста и пойдет по левой обочине Владимирского шоссе через путепровод Московско-Казанской жел. дор. до 2-го путепровода той же дороги, где и будет устроено на левой стороне шоссе оборотное кольцо.

частью большого кольца, соединяющего Пресненскую заставу через Ходынское поле с Петровским парком. Поэтому имеется намерение приурочить постройку двух последних веток к постройке указанных двух крупных линий.

В текущем строительном сезоне также наметено к капитальной смене в черте города до 35-ти



Ветка за Дорогомиловской заставой. Ветка эта намечена постройкою от Дорогомиловской заставы до виадука Бел.-Балт. жел. дор. Общее протяжение ее — 3,3 километра.

Красно-Пресненская ветка. Работа будет состоять в продолжении существующей парковой линии от Красно-Пресненской заставы до Ваганьковского кладбища. Протяжение ветки — 0,844 километра.

Общее протяжение намеченных к постройке в текущем строительном сезоне новых веток составит около 20-ти километров одиночного пути. Все шесть веток разрешены к постройке Московским Советом в текущем строительном сезоне. Вопрос о времени укладки 2-х последних линий окончательно еще не решен, так как Дорогомиловская является началом большой загородной линии, а Красно-Пресненская —

километров одиночного пути. При этом вновь укладываемые рельсы все будут типа „Феникс“, значительно усиленного против старого типа рельс. Сама укладка эта производится новым способом, и кроме того, что весьма важно, рельсовые стыки скрепляются не накладками, как это делалось до сих пор, а свариваются термитом. Этот новый способ соединения рельс применяется всюду за границей и должен дать более лучшие результаты в смысле износа рельс, так как самым слабым местом в путях всегда были стыки.

Кроме всего этого, Управление Г. Ж. Д. в текущем сезоне, в связи с сплошной сменой рельс в местах с глиняным грунтом, производит переоборудования нижнего основания. К настоящему времени всего уложено в путях новых рельс до 7-ми километров.

В. Сосняц,



На верхних рисунках: момент зажигания смеси для сварки стыков. На среднем рисунке: Измайловская линия. Внизу: укладка пути Ленинской линии.

В. Сосняц,

Сломка зданий и городское благоустройство.

Отделом Благоустройства Московского Коммунального Хозяйства в текущем году предпринимаются обширные работы по сломке ряда сооружений, либо вклинившихся в улицы и площади и мешающих движению, либо не могущих быть использованными под жилые или иные надобности.

История больших городов Западной Европы свидетельствует, что все они неоднократно переживали коренные ломки в своей планировке, во время которых безвозвратно гибли ценнейшие архитектурные памятники. Чтобы не уходить в глубь веков, достаточно вспомнить хотя бы Париж в эпоху Наполеона III. Напуганный 1848-м годом, Наполеон решил одним ударом покончить с узкими улицами и переулками старого Парижа, столь удобными для баррикад. Начались грандиозные работы по сношению сотен кварталов: из двух, а в некоторых случаях и трех улиц делали одну, вылуцывая всю „старую начинку“ данного района на протяжении километров. В жертву этой расширительной лихорадке были принесены знаменитейшие памятники искусства, не дошедшие до нас даже в рисунках и гравюрах. Жестокая жертва, но город несомненно выиграл, получив перспективы, бульвары и площади такого размаха, какого нет ни в одной из столиц мира.

Мы живем в другое время, и можно с уверенностью сказать, что в наши дни ни один мировой город не отважился бы на столь чудовищный вандализм.

Без ломки город расти не может, сносить старое и давать место новому надо, но все это должно протекать по строго разработанному плану, притом с максимальными гарантиями в смысле сохранения всего ценного с точки зрения историко-художественной. В течение нескольких лет революции разрабатывался план „Новой Москвы“. Десятки архитекторов принимали участие в этом большом и ответственном деле во главе с А. В. Щусевым. Эта новая Москва в результате перепланировки на основе Щусевского проекта получит проспекты и площади, не уступающие Парижу, но этой прекрасной идее не будет принесено в жертву ни одно действительно ценное сооружение. Вся трудность при составлении нового плана заключалась именно в том, чтобы дать максимум простора, воздуха, света и насаждений при сохранении всего древнего монументального облика города.

Намеченные в нынешнем году М. К. Х. сломки не встретили возражения со стороны опекающего старину Музейного Отдела Главнауки. В виду того интереса, с которым москвичи относятся к своей старине, и того понятного беспокойства за эту старину, которое может вызвать самый факт сломок, мы полагали бы умест-

ным сказать несколько слов о намеченных сломках.

Прежде всего намеченные сооружения все относятся ко второй половине XIX века и не представляют собой ни старины, ни памятников искусства. Это—ординарные, обыкновенные постройки, не могущие быть таксированными по пятибалльной системе даже отметкой „удовлетворительно“. Кроме того, все они, за исключением одной, закрывают собой подлинные памятники искусства, сооружения высокого художественного значения, и таким образом, их сломка есть одновременно освобождение из плена произведения искусства, вандалски некогда застроенного и искаженного. Тем самым, работа, дающая важный для современного города выигрыш пространства и приносящая нужный ему строительный материал, является в то же время по существу работой реставрационного или восстановительного порядка, в чем не трудно убедиться на нескольких примерах.

В центре города, на Красной площади, стоит всем известный Казанский собор. Его колокольня сильно выдается за линию соседних зданий и отхватывает значительную часть тротуара. Построенная в середине XIX века, она представляет собою рядовое, безличное сооружение, не имеющее никаких художественных или конструктивных достоинств и сильно отдающее провинцией. Колокольня эта намечена к сломке, но самый храм, как памятник начала XVII века, необходимо сохранить. Для опытного глаза и он не представляет собой как будто ничего примечательного: вялые формы, скучный силуэт, плохо нарисованные детали, казалось бы, роднят его архитектуру с архитектурой колокольни, от которой церковь теперешнего вида мало чем отличается стилистически. На самом деле это не так: архитектор-вандал, сломавший чудесную древнюю колоколенку, стоявшую здесь еще в первой половине XIX века, и воздвигший на ее месте нынешнюю, неуклюжую, перефасонил на свой вкус и самую церковь, стесав все ее древнее архитектурное убранство. Под новой штукатуркой нашлись все прежние формы и в ближайшем будущем явится возможность вернуть этому памятнику его прекрасный изначальный облик, какой он имел в 1630 г., когда был создан.

В настоящее время вся изящная архитектура этой церкви, с двумя рядами легких кокошников, поддерживающих главку, спрятана под толстым штукатурным кожухом. Обезображены все стены, окна и барабан (рис. 1). Между тем, некогда это был один из самых живописных уголков старой Москвы. По сломке колокольни, удалении с храма позднейших наслоений и восстановлении его старых форм, столь счастливо уцелевших, этот живописный уголок восстанет

перед нами, если не в том виде, в каком он был ко времени постройки собора, то во всяком случае в том, какой он имел в конце XVIII в. (рис. 2).

Намеченная сломка 6 часовен рассчитана также на освобождение древних архитектурных сооружений от новых наслоений, не имеющих никакой художественной ценности и выстроенных в конце XIX века. Сюда относятся прежде всего те 4 часовни ложно-русского стиля эпохи Александра III, которые облепили с двух сторон Никольскую и Спасскую башни. Далее идет Сергиевская часовня у Ильинских ворот, сломка которой освобождает Китайгородскую стену, и часовня, пристроенная к церкви так наз. Сербского подворья на Солянке, также искажающая типичную барочную постройку середины XVIII в.

Чтобы покончить с сооружениями церковного характера, надо упомянуть еще о церкви,

слывущей под названием „Никола Красный Звон“, в Юшковом переулке, намеченной к сломке. Эту церковь, не имеющую общины, и давно уже пустующую, решено сломать, в виду того, что она сильно выступает за линию тротуара.

Построенная в 1858 году на месте древней, тогда же сломанной, она обещает дать значительное количество старого, большегомерного кирпича, столь необходимого для реставрационных работ и несомненно использованного ее строителем при новой кладке. Никакой художественной ценности ее архитектура не представляет. Она выдержана в том сомнительном „русском вкусе“, который в середине XIX века пришел на смену классицизму, и в котором строил плодовитый архитектор Козловский и его современники.

Из гражданских сооружений предположены



Казанский собор и Воскресенские ворота. Колокольня позднейшей архитектуры намечена к сломке. На самом соборе будут восстановлены сохранившиеся под штукатуркой прежние формы.



Казанский собор и Воскресенские ворота в XVIII веке (с акварели архитектора Д. П. Сухова).

к сломке два амбара, прислоненные к Китайгородской стене по набережной Москвы-реки, уцелевшие от сломки 1919 года.

В 1534 г., после того, как уже давно были выстроены вокруг Кремля каменные стены, было приступлено к постройке нового грандиозного сооружения — внушительной Китайгородской стены, тянувшейся от Беклемишевской (у Москворецкого моста) башни вдоль набережной, вокруг всего Кремля и примыкавшей снова к Кремлевской стене, у нынешней Арсенальной башни (у входа в Александровский сад).

Постройку вел известный итальянский архи-

ру, освобождаемую только революцией. Два недоломанных в 1919 г. амбара теперь и намерены к сломке.

Кроме того, нынешним летом Отделом Благоустройства ведутся под наблюдением Музейного Отдела Главнауки работы по ремонту и реставрации участка Китайгородской стены между Ильинскими и Варварскими воротами. Когда эти работы будут закончены, живописная красота этого замечательного сооружения будет выявлена во всем былом блеске.

До конца XVIII века Садовое кольцо и бульвары тянулись непрерывной цепью, без проме-



Вид части Кремля и намеченного к сломке шатра, стоявшего когда-то над памятником Александру II.



Вид части Кремля, снятого в начале 1880-х годов до сооружения памятника.

тектор Петрок Малый, закончивший ее в течение 5 лет. Стены и башни были возведены по всем правилам тогдашнего военного искусства и с полным оборудованием их для лучного и огненного боя. С приступа они были обведены рвами с подъемными мостами на особых срубках „режах“. Прекрасно устроенные стрельницы приспособлены для всех видов боя: пищального, мушкетного и пушечного, с таким расчетом, чтобы, неся наименьшие потери, чинить наступающему врагу наибольшие потери.

Этот редчайший по красоте памятник крепостного зодчества, которым по праву гордилась бы любая столица Европы, если бы он уцелел там до наших дней, находился в течение последнего столетия в полном небрежении. Стену проламывали то тут, то там по пустячным надобностям и так обстраивали с обеих сторон, что в конце концов во многих местах знаменитое сооружение совершенно исчезло или казалось исчезнувшим. Еще в конце XVIII века вся набережная линия стены была открыта: в начале XIX века здесь выстроили каменные амбары, закрывшие всю эту живописную архитектуру

жуточных застроек. Те дома, которые мы видим сейчас по концам Никитского, Рождественского, Сретенского и Покровского бульваров, и которыми прерывается Садовая, выстроены только в самом конце XVIII и начале XIX веков. По Щусевскому плану они все предназначены к сломке, ибо чрезвычайно тормозят движение.

Наконец, предположена еще одна сломка, рассчитанная на открытие Кремлевской панорамы, — сломка памятника Александру II, на косогоре Кремля. Это неудачное во всех отношениях сооружение, — комбинированное произведение П. В. Жуковского, художника и вельможи, сына знаменитого поэта и архитектора-археолога Султанова, — жестким силуэтом высокой башни и всем своим массивом навязчиво врывается в Кремлевский архитектурный ансамбль, жестоко диссонировав с живописными формами древних соборов и башен. Чтобы понять размеры этого художественного диссонанса, достаточно сравнить современный нам вид Кремля от Москворецкого моста (рис. 3) с видом, снятым в начале 1880-х годов (рис. 4).

Игорь Грабарь.

Борцы на фронте просвещения.

О работе учителей в деревнях.

В дореволюционное время работа учителя сельской школы была очень проста: он учил ребят читать, писать, считать, — и только.

Работа учителя советской школы гораздо сложнее и ответственнее. Даже в классе учитель не может ограничиваться только чтением, пись-



Сельский учитель читает газету крестьянам.

мом и первоначальной арифметикой. Нет, он должен научить ребят самостоятельно работать и разбираться в окружающей их жизни. Такая работа гораздо труднее прежней и требует тщательной подготовки. Но и этой работой дело не ограничивается: учитель ведет еще большую работу со взрослым населением деревни. В сущности, нет ни одного вида общественной и культурно-просветительной работы, в которой бы учитель не участвовал.

На последних пере выборах в сельсоветы многие учителя прошли в члены Советов.

В общих сельских собраниях и в заседаниях сельсоветов участвует огромное большинство сельских учителей.

Кроме того, сельский учитель ведет работу в избе-читальне, читает газеты и ведет беседы с населением, устраивает спектакли, читает лекции, работает в кооперативах, в кредитных и сельско-хозяйственных товариществах, в обществах крестьянской взаимопомощи и т. д.

Сергиевское УОНО произвело крайне интересное обследование всей работы сельского учителя.

Осенью, перед началом занятий, учителям было предложено записывать, какие работы они вели в течение года. К первому января 1925 г. удалось произвести подсчет всей работы учителя. Картина получилась настолько интересная, что хочется привести здесь результаты обследования целиком.

Ответы на запрос УОНО дали 182 человека, т. е. почти все сельские учителя Сергиевского уезда. Вот что дал подсчет:

На работу с учениками в классе всеми учителями в день затрачивалось	1.547 час.
На работу по подготовке к занятиям	154 „
На работу со взрослым населением	549 „
На каждого учителя в один день в среднем приходится:	
на работу с учениками в классе	8,5 час.
на подготовку к занятиям	0,8 „
на работу со взрослым населением	3,1 „

Всего учитель работает в день . 12,4 час.

Иногда нагрузка учителя доходит до 19 ч. в день.

Один учитель Каширского уезда отдает общественной работе 49 часов в неделю. Никаких дней отдыха у него нет. Воскрес-



На среднем рисунке: сельская учительница.
На нижнем: беседа у костра.

ные и праздничные дни загружены еще больше, чем будни. Тут и заседание сельсовета, и общее собрание граждан деревни, и подготовка к спектаклю, и заседание правления кооператива, и кружок молодежи; собраться всем удобнее в

номерно и потому работой не очень перегружены. В волостном селении у нас организована изба-читальня, а во всех остальных — красные уголки. Каждый учитель ведет работу или в избе-читальне, или в красном уголке. В избе-



Урок политграмоты.

праздники. Учитель везде должен участвовать, везде должен поспеть.

— Я, — рассказывает другой учитель Каширского уезда, — после праздников сплошь и рядом возвращаюсь домой в 4—5 часов утра.

Послепраздничную ночь часто приходится проводить за подсчетом бухгалтерских книг двух местных кооперативов, членом которых я состою.

Сильно перегружены, конечно, далеко не все учителя. Перегружена наиболее деятельная часть учительства. Часть учителей еще почти совершенно не втянута в общественную работу.

Привлечение к работе невтянутого в работу учительства может сильно разгрузить перегруженных учителей.

Некоторые волостные учительские коллективы на этот путь уже и вступили.

— Мы, — рассказывает учитель Клинского уезда, — ведем работу с населением строго пла-

читальне ведется плановая работа в течение всех семи дней в неделю. Расписание недельной работы таково:

- 1) воскресенье — вечер вопросов и ответов;
- 2) понедельник — сел.-хоз. кружок;
- 3) вторник — кружок естественников;
- 4) среда — безбожников;
- 5) четверг — политграмота;
- 6) пятница — Добродухим;
- 7) суббота — чтение газет.

Население идет в избе-читальню и в красные уголки очень охотно. В праздничные дни изба бывает переполнена.

Мы начинаем уже использовать наиболее грамотную часть деревенской молодежи, как наших помощников в работе с населением. Нам кажется, что мы стали на правильный путь. Думается, что, идя по этому пути, развивая самодеятельность крестьянского молодняка, мы и себя разгрузим от работы, и из молодежи быстро создадим умелых строителей новой коммунистической жизни.

Сироткин.



Борьба с эпидемиями

(в Москве и Московской губ.).

Уже ко времени окончания войны 1914—1918 годов во всем Союзе Советских Республик обозначился сильный рост эпидемических (заразных) заболеваний. Этот рост продолжался в годы гражданской войны и далеко не прекратился и

В годы эпидемий в Москве и Московской губ.



в настоящее время. Главными причинами увеличения числа заразных заболеваний надо считать: массовое передвижение населения во время империалистической и гражданской войн, условия военной обстановки, послевоенное скопление населения в городах и загрязнение их, вследствие этого скученность, зависящая от тяжелых жилищных условий, ослабление физической (т.-е. телесной) сопротивляемости, вследствие истощения (недоедания, голод 1920—21 годов), перегрузка работой и пр.

Как видно из приведенной ниже таблицы, относящейся ко всей Московской губернии, здесь наблюдался неуклонный рост большинства заразных заболеваний.

Приведем для сравнения еще другую таблицу, показывающую движение заразных заболеваний только по городу Москве за 1913—1923 годы.

Рассмотрение этих таблиц приводит к следующим выводам:

годы гражданской войны характеризуются в общем, падением числа забо-

леваний, чаще поражающих детей (корь, скарлатина, коклюш, дифтерия). Начиная с 1921—22 г., эти болезни растут в числе, в настоящее же время случаи детских заразных болезней составляют, приблизительно, половину общего числа всех заразных заболеваний. Меньше случаев кишечных заболеваний (брюшной тиф, холера, дизентерия) и еще менее, так наз. паразитарных (т.-е. переносимых насекомыми — сыпной, возвратный тиф).

Сравнение цифр заболеваний за последние годы (1922, 23, 24 г. г.) показывает, в общем, увеличение числа случаев заразных заболеваний. Усилились: корь, скарлатина (в последние месяцы 1924 г. заболеваемость ею пала), коклюш, рожа, крупозное воспаление легких, инфлуэнца, ветряная оспа, дифтерия. Сократились сыпной и возвр. тиф, оспа, малярия. Большие успехи достигнуты, как видно из таблиц, в борьбе с сыпным тифом. То же

относится и к оспе, и к возвратному тифу. Эпидемия азиатской холеры, тянувшаяся с 1918 г., была прекращена в 1923 году (4 случая по Москве).

Особо стоит вопрос о малярии. Рост этой болезни, приобретающей характер социальной

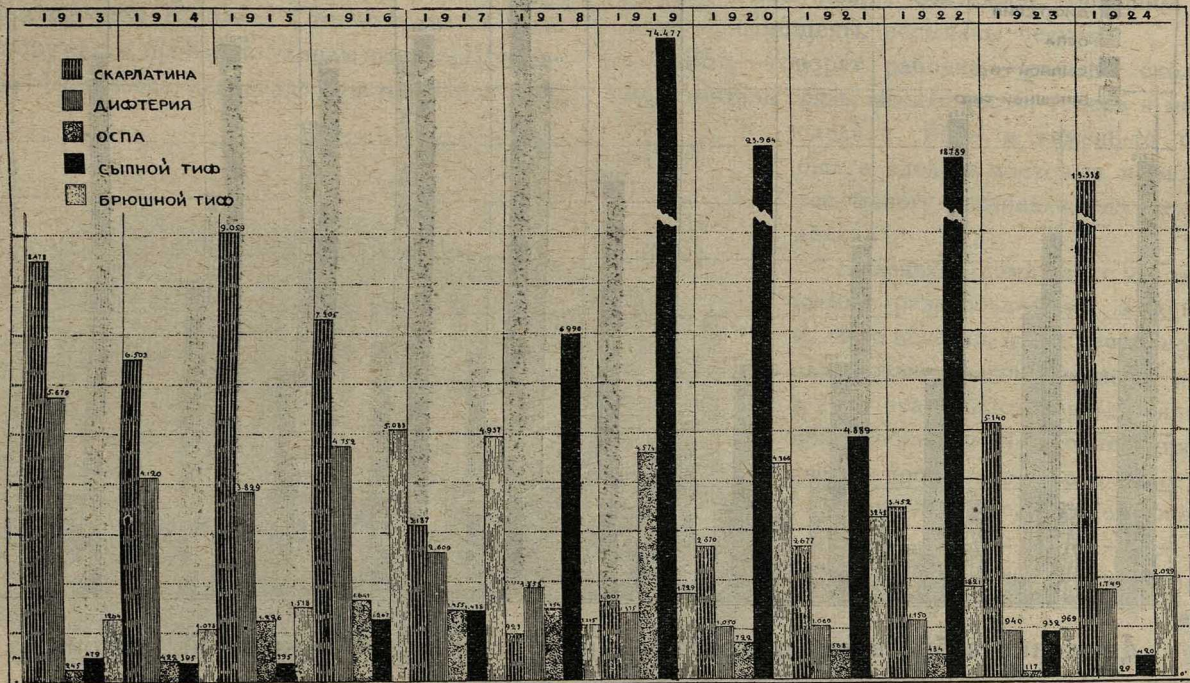


Грязное содержание, отсутствие жилья, сырость, недостаточное питание, скверная пища, питье сырой воды и другие причины способствовали появлению и развитию заболеваемости заразными болезнями в Москве. На верхнем и нижнем рисунке изображен табор беженцев от голода в 1920 году из Казанской губ. под Москвой. На среднем рисунке заболевшие дети.

(т.е. имеющей массовое распространение и тяжелые общегосударственные последствия), в Московской губернии зависит, кроме общих, и от ряда местных условий, каковы: развитие торфодобычания, засушливые годы, прилив в Москву иногородних жителей (среди которых имеются и страдающие малярией), в военные годы в связи с блокадой недостаток лечебных средств (хинина). В 1923 году общее число заболевших малярией по всей губернии исчислялось громадной цифрой 120.894 человека. Но благодаря деятельной работе в этой области, в 1924 году удалось

тиф, холера) и ведущий научную работу по изучению различных вопросов из области эпидемиологии, т.е. науки о заразных болезнях. Г. Москва разбита на 59 санитарных участков, во главе которых стоят участковые санитарные врачи. Они ведут работу по борьбе с заразными болезнями, по жилищно-санитарному надзору, надзору за содержанием владений торгово-промышленных заведений и по организации ячеек здравоохранения.

Дезинфекционно-обеззараживательное дело устроено следующим образом. В Москве



Движение заболеваемости заразными болезнями в гор. Москве.

свести это число до 42.379 человек. Число больных дизентерией и брюшным тифом пока очень высоко, и в этой области предстоит еще большая работа. То же относится и к детским заразным болезням. На очень высоких цифрах держатся и в настоящее время корь, скарлатина, дифтерия, коклюш. Некоторую склонность к уменьшению обнаруживает, как указано выше, скарлатина.

Что же проделано Московским Советом в области борьбы с заразными болезнями?

Непосредственную борьбу с заразными болезнями ведет Санитарно-Эпидемический П/Отдел Отдела Здравоохранения Московского Совета.

Санитарно-Эпидемическому П/Отделу помимо городских (в Москве) специальных учреждений подчинены уездные санитарные врачи, санитарный институт Московского Отдела Здравоохранения, занимающийся производством всевозможных анализов для санитарных целей (исследование предметов питания, воды, воздуха, предметов обихода, лекарственных средств) и Институт Инфекционных (заразных) заболеваний, готовящий различные препараты (лечебные средства) для предохранительных прививок против заразных болезней и для их лечения (дифтерия, скарлатина,

имеется дезинфекционная база и дезинфекционная камера для обеззараживания, с отрядом врачей, инструкторов и дезинфекторов. В уездах Московской губ. работают 28 дезинфекторов.

Санитарное просвещение, имеющее в деле борьбы с заразой первостепенное значение, ведется в Москве инструкторами, читающими лекции, устраивающими выставки, экскурсии (прогулки) с санитарно-образовательными целями. Эта работа ведется среди организованных групп населения (комсомол, пионер-отряды, фабзавучи, профсоюзные организации)

Обследование случаев особо-опасных заразных болезней и крупных очагов их лежит в Москве на 6 врачах-специалистах по заразным болезням. Для борьбы с эпидемиями в уездах имеются эпидемические отряды.

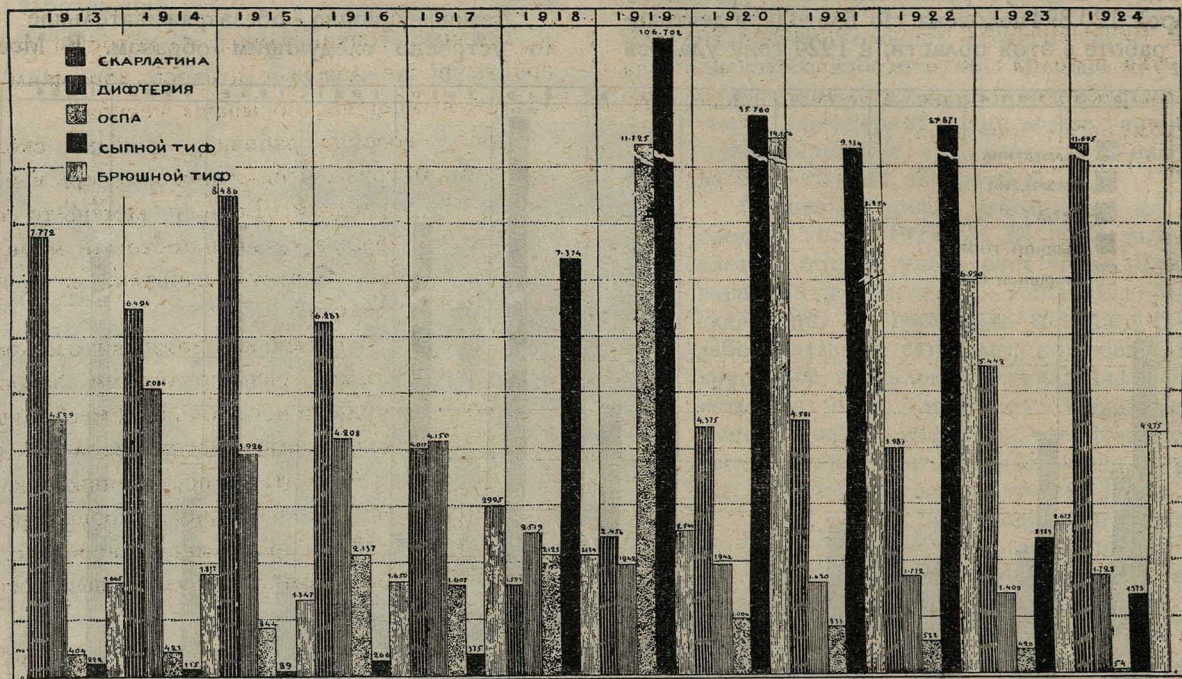
Борьба с малярией ведется в настоящее время по Москве 7-ю малярийными станциями, а по Московской губ. — 8-ю. Борьба с малярией заключается в обследовании пораженных ею местностей, лечении больных малярией, производстве осушительных работ, заливке заболоченных мест нефтью для уничтожения комаров — переносчиков малярийной заразы — и очагов, где они размножаются, а в зимнее время в уничтожении ко-

маров в местах зимовки. Из осушительных работ, произведенных с противомаларийными целями, назовем: напр., осушку района т. наз. Чугуновки в Орехово-Зуеве и др. В Москве осушены (засыпаны) многие водоемы на территории фабрично-заводских предприятий.

Говорить о способах лечебной борьбы с эпидемическими заболеваниями, вследствие специального характера этого вопроса, здесь невозможно;

личными общественными рабочими организациями и членами Секции Здравоохранения Московского Совета. Рабочие (до 5.000 чел. в 1924 г.) принимают участие в местных заводских ячеек здравоохранения и в том числе в области борьбы с заразными болезнями.

В 1924 году сеть местных ячеек здравоохранения была значительно расширена, и объем работы их увеличился. Работа этих ячеек была



Движение заболеваемости заразными болезнями в Московской губернии.

следует лишь указать, что санитарно-эпидемические организации применяют все современные медицинские достижения, как иностранные, так и русские, очень живо откликаясь в то же время на научные новости.

Так, например, в детских домах производится исследование восприимчивости детей к дифтерии по способу ученого Шика для обнаружения возбудителей этой болезни у здоровых детей (что наблюдается нередко). Производимая у восприимчивых к заразе детей прививка дифтерийного яда и выработанный противояд предотвращает могущие возникнуть в детских домах эпидемии дифтерии. В борьбе со скарлатиной применяется исследование восприимчивости к ней (по способу амер. ученого Дика и др.), искусственное заражение восприимчивых к скарлатинной заразе детей для предотвращения настоящих заболеваний, и пр.

Вся деятельность Сан.-Эпид. П/Отдела протекает в непосредственном сотрудничестве с раз-

объединена порайонно под руководством Бюро Секции Здравоохранения и уполномоченных Московского Отдела Здравоохранения. В городах Московской губ. и крупных поселках организованы волостные санитарные комиссии с целью привлечения населения к содействию санитарной организации.

Развитие предупредительной медицины (систематические медицинские обследования населения), усиление санитарно-просветительной деятельности среди рабочих и особенно крестьянской массы, вовлечение в работу по предупреждению заболеваний представителей населения, дальнейшее усовершенствование санитарной помощи, скорейшее улучшение жилищных условий и поднятие благосостояния населения — надо рассчитывать — положат в ближайшее годы предел росту некоторых эпидемических заболеваний, непрекращенному до сих пор, и сведут их на уровень, близкий к западно-европейскому.

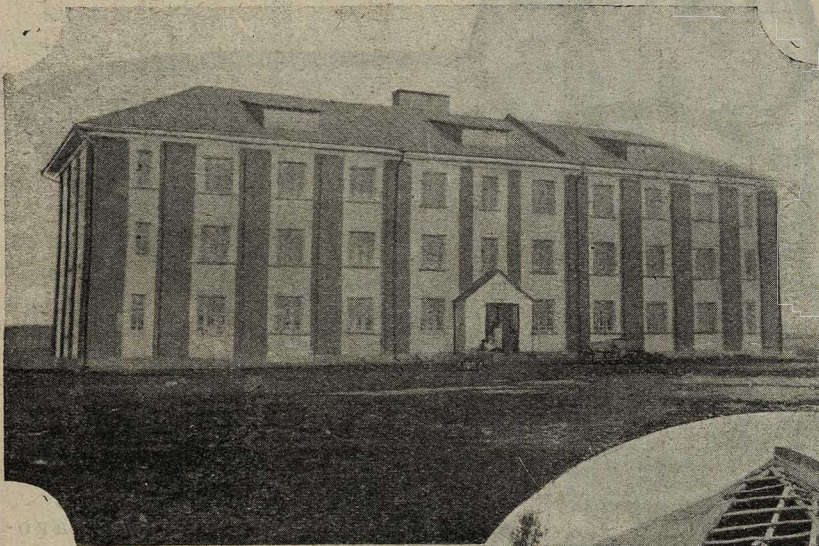
И. Тау.

Понемногу строимся.

(Гор. Подольск, Московской губ.)

Старое царское время—„городской голова“. Разруха и голод как-то особенно отразились на нашем рабочем городке. Стоило раньше, год-два тому назад, пройти по улицам нашего „Щетинграда“ Подольска, как везде чувствовались хаос

и разрушение. И улицы, и дома, даже заборы наводили на вас уныние своим видом. Теперь, если пойдешь по улицам, становится чудно: как-будто разруха была лишь тяжелым сном.



и разрушение. И улицы, и дома, даже заборы наводили на вас уныние своим видом. Теперь, если пойдешь по улицам, становится чудно: как-будто разруха была лишь тяжелым сном.

Улицы, дома, заборы — все это обновилось, стало непохожим на недавнее прошлое.



Дом-коммуна на заводе „Пароремонт“ в г. Подольске, Моск. губ. На рисунке в овале: вид глинобитного дома, который строился рабочими в г. Подольске до организации Жилищно-Строительного Кооперативного Товарищества.

„Вот,— говорят рабочие,— раньше сколько лет топтали грязь, месили тесто, теперь в месяцу сделали. Ведь и камень-то свой был, а сделать мостовые не могли, все деньгу наживали, да цемент делали“.

Низенькие домишки с поломанными, разрисованными заборами куда-то исчезли, на их место выросли новые благоустроенные дома в 2–3 этажа, построенные жилищной кооперацией. Кооперация и сейчас продолжает свое дело. На большом пустыре, бывшем огороде,

выстроено 5 благоустроенных домов, да еще десяток выстроят за лето, да и дома-то не маленькие а в несколько этажей. У хорошего жилья

нужны и хорошие скверы для отдыха рабочих— и вот Уисполком отпустил средства. Сейчас гор. Подольск имеет 3 хороших сквера с клумбами, цветами, скамейками и ровными дорожками.

— И отдых для рабочих, и место для игр ребятишек.

Не хочешь отдыхать на сквере, если воздуха надо,— иди в общественный парк. Парк построен и приведен в образцовый порядок профсоюзами.



Пожарный автомобиль, отремонтированный рабочими Подольской городской пожарной команды из негодного грузовика.

Раньше парк служил местом для хулиганов.

Теперь — излюбленным местом отдыха трудящихся.

В парке проведено электричество, сделаны дорожки, цветники, клумбы. Устроена открытая (как беседка) читальня, сделана сцена — все на воздухе. Есть хорошая спорт-площадка.

— Ведь раньше во сне не снилось, — говорят теперь старички, глядя как строят „хозяйева“, улучшая благоустройство города.

Заводы тоже не отстают

электричеством и особо устроенной общественной кухней. Поселок, в честь „Ильича“, назван Ленинским.

В поселке будет свой театр, бани, клуб, детские ясли и т. д. В этом году построят несколько домов общежитий. Аффинерный завод тоже понемногу разворачивает строительство — выстроил дом для квартир рабочим и администрации. По всему городу кипит строительная работа. В текущем сезоне будет проведено работ по благоустройству города на сумму 30.479 р., кроме за-

от городского благоустройства.

Паровозоремонтный завод строит для своих рабочих целый поселок, недалеко от завода, в двух шагах от зеленого бора. Уже выстроены 2 трехэтажных дома с водопроводом, канализацией,

водских сумм и уезда.

На благоустройство деревни отпущена сумма в 32.420 р., которая пойдет на ремонт старых и постройку новых постов, устройство дорог, электрификации деревень и т. д.

А. Заводской.



Рис. 1. Замощение улицы на окраине города. Рис. 2. Постройка термолитных домов Жилищно-строительным Кооперативным Товариществом.

Рис. 3. Законченные постройкой термолитные дома на Огородной улице. Рис. 4 На поселке им. Ленина, при Константиновской ф-ке „Техноткань“. Рис. 5. Сквер, разбитый на площади К. Маркса. Рис. 6. Один из домов-коммун при фабрике „Пролетарий“ треста Моссуко.



На Ленинских горах.

День отдыха. Два вагона, доставившие нас на Ленинские горы, направились в обратный путь порожняком, а на смену им поминутно приходят из города все новые и новые, переполненные пассажирами.

Другое, не менее сильное течение горожан направляется сюда водным путем — на моторных лодках и пароходах.

Зеркальная поверхность реки усеяна лодками, лодченками, байдарками, а все лужайки, тропинки и откосы террас пестрят гуляющими. Толпа колышется, движется взад и вперед, течет потоками вверх и вниз, по тропинкам, и ярко женские наряды переливаются всеми цветами

красное знамя и доносится издали барабанная дробь. По красным платочкам и таким же галстукам узнаю пионеров.

Вслед за первым, движется другой такой же отряд, третий, четвертый... Синие костюмчики сменяются зелеными, за ними идут черные, серые, белые, затем — сочетание синего цвета с зеленым, черного с белым и т. д. без конца.



Берег $\frac{1}{4}$ Москвы-реки у Ленинских гор. Одна из пристаней.



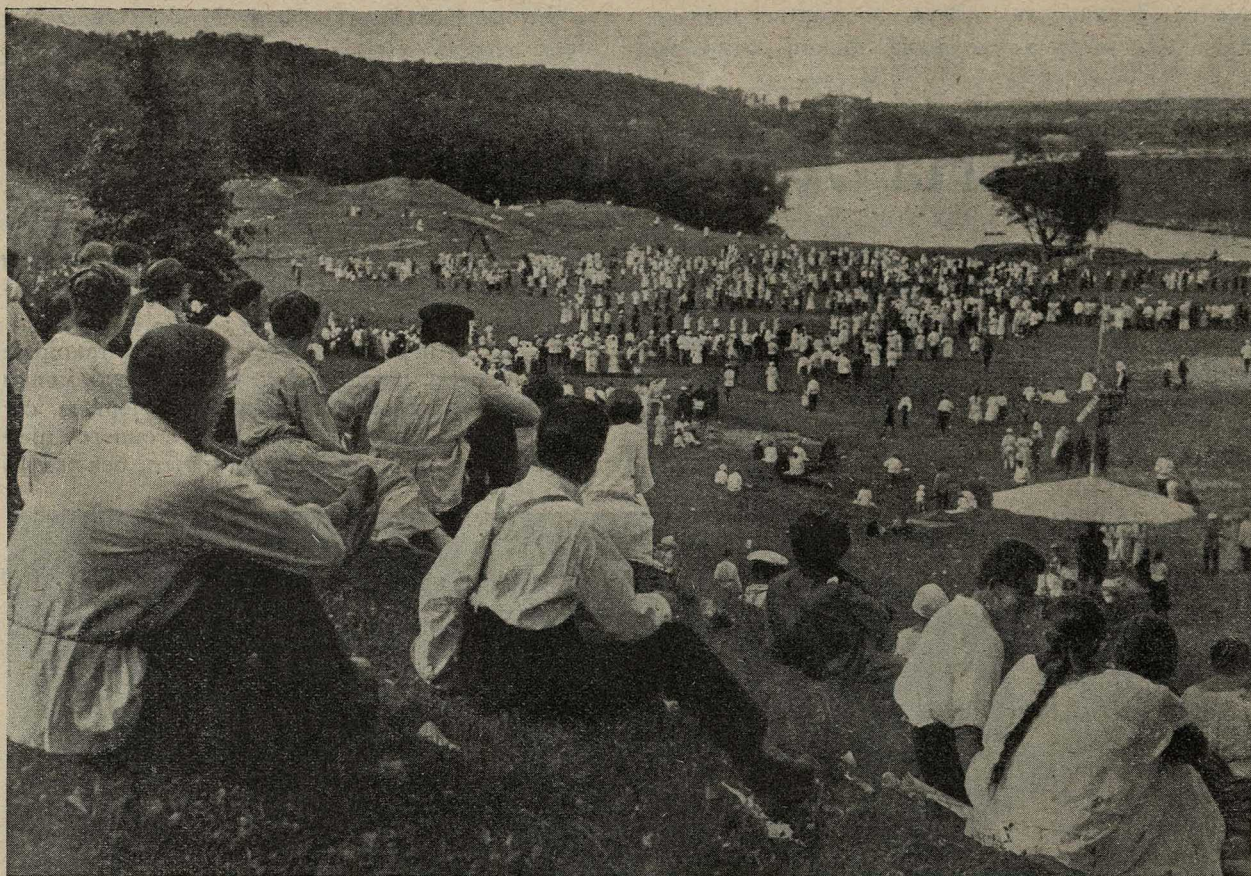
Перевоз через Москву-реку.

радуги на зеленом фоне травы и деревьев. Вдали за рекою и огородами видна, как на ладонке, оставленная нами Москва.

Вот, на пологой дорожке спускается вниз красивая шеренга детей. Впереди развевается

представители ЦК РКП, ВЦСПС, МГСПС, а также участники IV съезда РЛКСМ.

Тов. Матвеев обращается к юным пионерам с речью, которую заканчивает словами: — Будьте готовы, когда придет время, стать нам на смену.



На верхнем рисунке:— Воскресное народное гулянье на Стадионе (Ленинские горы).
На нижнем рисунке:— парад юных пионеров.

— Всегда готовы!— дружно грянул в ответ залп голосов многочисленной детской рати.

Еще и еще речь.

— Организованность, здоровье и знание, — говорит тов. Соловьев, — вот что требуется от

На торжество прибыла из Москвы флотилия из 250-ти гоночных и прогулочных судов. Пришедшую на подстанцию МГСПС делегацию от франко-бельгийских рабочих приветствует тов. Титов.



Группа экскурсантов. Хоровое пение.

будущего борца и чем вы должны запастись с детства.

Тов. Михайлов оглашает текст торжественного обещания юного пионера, повторяемый гулким эхом 12 тысяч детских голосов.

Торжественное обещание окончено. Гремит оркестр, трещат барабаны... Пятиконечная звезда пришла в движение, выпустила из себя длинную ленту, которая извивается красивой змеей по лужайке. Синие, зеленые, черные, серые колонны проходят церемониальным маршем, приветствуя съезд РЛКСМ. Начинаются игры, гимнастические упражнения. Тем временем на реке разворачивается другая картина: происходит открытие водного сезона.

Сезон открыт. Опять игры и физические состязания, но уже на воде: плавание, ныряние с 8-метровой высоты. Эффектные гоночные лодки с сидящими на них гребцами в ярких матросках стремительно мчатся вверх и вниз по течению, и издали кажется, что они не плывут, а, словно чайки, летят в воздухе, еле касаясь воды и мерно взмахивая крыльями.

Тут же присутствует в полном составе красивая флотилия О-ва спасания на водах.

Продолжительные звонки, послышавшиеся позади станции, дали знать

о начале концерта. Публика компаниями и в одиночку собирается на верхние площадки террасы, где над бурным морем человеческих голов пестрят на подмостках яркие платья хора.



Рабочая семья на Ленинских горах в день отдыха.

Доносится хоровое пение. По сцене кружатся лихие плясуньи...

Антракт. Бойко торгуют киоски с лакомствами и прохладительными напитками; в садике Моссельпрома со множеством столиков — полным-полно.

Усталая и пресыщенная зрелищами публика располагается группами под деревьями или просто на траве. Одни мирно беседуют или закусывают, другие сосредоточенно смотрят на реку, по которой на пароходах и лодках продолжали прибывать все новые и новые волны гуляющих.

С площадок, на которых расположились главные массы гуляющих, несколько расчищенных дорожек ведут в глубь леса. Дорожка, вьющаяся вдоль берега, переплетена выпятившимися из земли корнями и то подымается вверх на крутые гребни возвышений, то снова опускается в глубокие овраги, по дну которых струятся к речке ручейки.



Палатка Красного Креста на Ленинских горах для внезапно заболевших на гуляньи.

больших деревьев, вековые березы ушли вершинами в небо. В тени задумчивых кленов прячутся небольшие пруды, дышащие свежестью и покоем. Кое-где попадаются уединенные компании гуляющих. Любитель-фотограф приладил свой трехногий станин и намеревается запечатлеть пребывание в этих местах компании молодежи, картинно расположившейся под деревьями.

В глуши леса гуляющие встречаются все реже. Звонко щебечут птицы, и с реки доносится стройное пение детского хора:

„Лейся, песня моя,
Комсомольская..“

И звуки их радостных голосов врываются в безмолвную чашу леса бодрящей струей.

Пению детей и птиц вторит гармоника, под аккомпанимент которой чей-то мужской голос звонко отхватывает:

„Призадумался кулак,
Ходит с кислой мордочкой...“



Пароход с гуляющими на Москве-реке.

С каждым шагом лес становится все гуще. Звуки оркестра доносятся все слабее и, наконец, совершенно смолкают. Постепенно картина резко изменяется. Вместо отдельных групп не-

Дальнейшие слова певца заглушает дружный взрыв хохота:

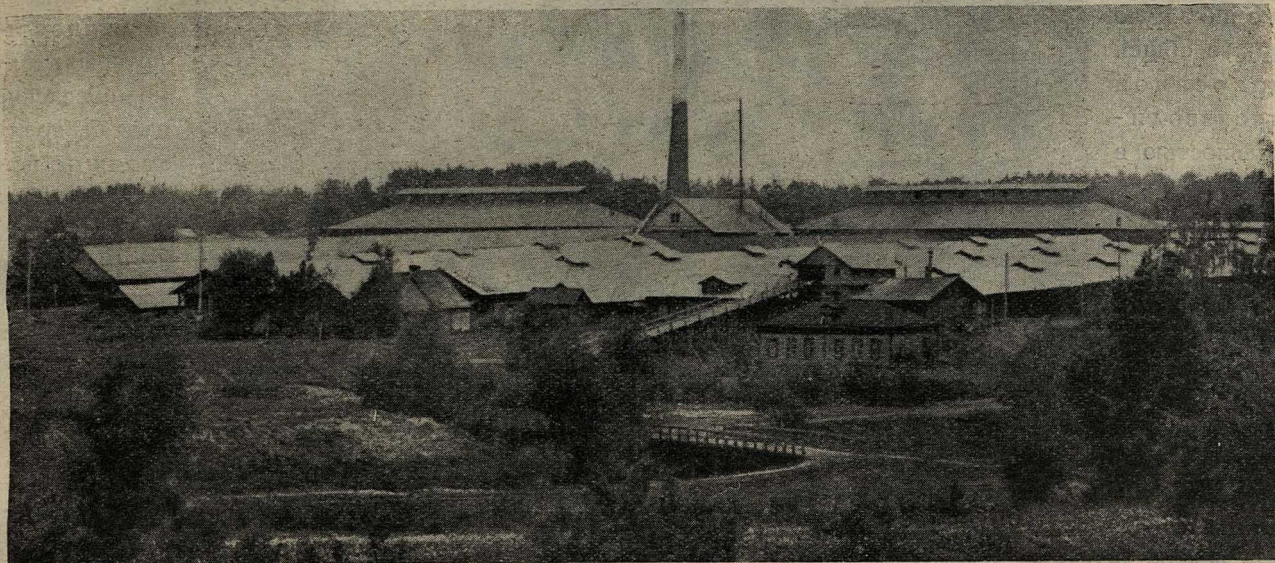
— Ах, шут ты дери! Ну, и Ванюха!

В. Волошневич.

Кирпичная промышленность Московской губ.

Строительная деятельность Москвы, начавшаяся три года тому назад, в этом году нагнулась на неожиданное препятствие.

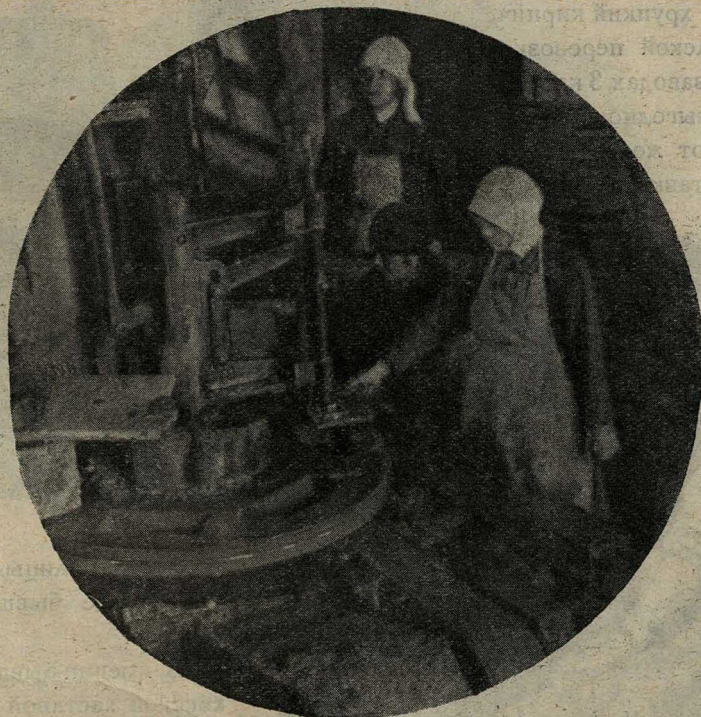
Для ознакомления с кирпичной промышленностью Московской губ. были образованы 4 комиссии, и в результате произведенного ими



Общий вид кирпичного завода № 1 (бывш. Крафт).

Не хватает кирпича, выделка которого за последнее десятилетие в Московской губ. сильно упала, и теперь в некоторых случаях кирпич приходится заменять другими материалами.

Предлагая в ближайшем будущем окончательно ликвидировать переживаемый сейчас Москвою острый квартирный кризис, Московский Совет принял меры к тому, чтобы заблаговременно обеспечить предстоящее интенсивное строительство достаточным количеством необходимых материалов и в особенности кирпичем.



Формирование «кирпича-сырца» на машине «Дорибуш» на заводе № 1 (б. Крафт).

обследования, пока еще не вполне законченного, получилась такая картина.

Из 83 заводов с Гоффманскими печами, действующими оказались только 36; остальные же заводы частью бездействовали, а частью были даже ликвидированы. Общая производительность заводов первой категории исчислена на этот год 148,4 милл. штук. Вместе с тем, для увеличения выработки кирпича, согласно заключению комиссии, бы-

ло пущено 6 заводов из числа бездействующих, а именно: принадлежавшие раньше Бладову,

Новикову, Кириллову, Бровкину, Эпштейну и Куликову-Егорову. Общая нагрузка их на текущий год исчислена 25 милл. штук, а стоимость восстановительных работ на этих заводах — в 821.381 руб.

Сверх того, 5 заводов из числа действующих, с общей довоенной производительностью в 26 милл. штук в год, предназначены к восстановлению во вторую очередь, и несколько заводов, разрушенных, но с достаточным запасом хорошей глины, постановлено отстроить заново.

Из прочих бездействовавших заводов часть, как выяснилось при осмотре, потеряла уже всякое значение, вследствие истощения глины; другие же, хотя и имеют глину в достаточном количестве, но низкого качества, дающую хрупкий кирпич, не выдерживающий далекой перевозки; выделка же кирпича на заводах 3 категории представляется невыгодной, вследствие отдаленности их от железных дорог и дороговизны доставки.

Решено часть этих заводов оставить для нужд местного потребления, а остальные ликвидировать окончательно.



Добыча глины экскаватором.

Вместе с тем, комиссии деятельно работали над подысканием мест для постройки новых заводов, наличие которых вполне обеспечивала бы предстоящие потребности в кирпиче, и с этой целью произвели обследование во всей губернии.

Намечено пока 9 участков с мощными пластами хорошей глины: у станции „Белые Столбы“ Ряз.-Уральск. ж. д., в б. имении Рыжова — 125 дес.



Формирование кирпича-сырца ручным способом.

У ст. „Голицыно“, Белор.- Балт. ж. д., при заводе бывш. Шапошникова — до 200 дес.

В имении бывш. Ржевского, за Серпуховской заставой — 75 дес.

При заводе бывш. Романовых, там же — 80 десятин и др.

Предполагается общую выделку кирпича довести до 600 милл. штук в год.

Дербеновский анилино-красочный завод.

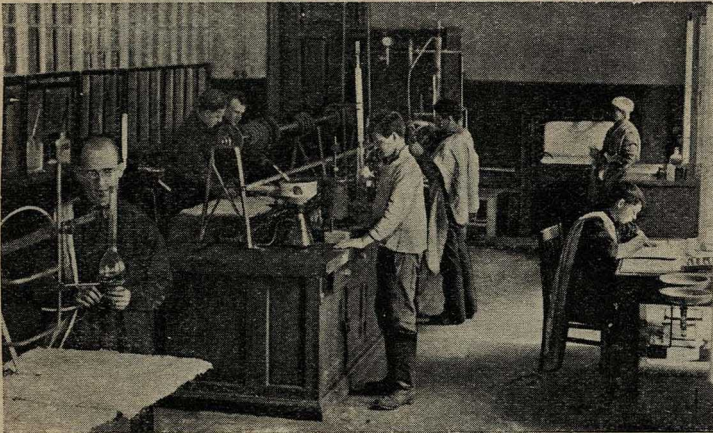
(Анилиновый трест).

Анилиново-красочная промышленность и до мировой войны была мало развита в России, единственным крупным заводом был Дербеновский завод. Во время войны часть корпусов этого завода была закрыта. Корпуса, продолжавшие работать, за годы войны и революции постепенно разрушались, дошли почти до катастрофического состояния.

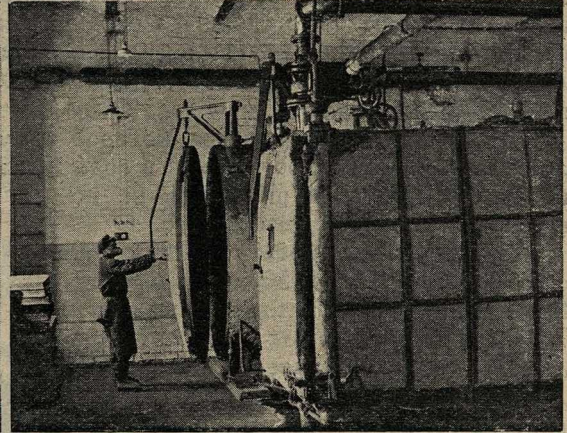
ром были подробно проработаны все основные вопросы ремонта.

В течение 4 месяцев все восстановительные работы были закончены, и 12 апреля текущего года состоялся пуск корпусов Дербеновского химического завода Анилинового треста.

Краски будут вырабатываться из нашего советского



Вновь оборудованная синтетическая лаборатория.



Сушилка „Вакуум“ и шкаф для готовых красок.

В октябре 1924 г., когда решено было приступить к капитальному ремонту, из всех основных производств, работала только небольшая их часть. В конце концов, в виду крайней изношенности, и эти производства должны были остановиться.

В дореволюционное время вся российская текстильная промышленность снабжалась красками из Германии. Благодаря этому, с началом русско-германской войны и закрытием границ, текстильные фабрики были поставлены в тяжелое положение.

Первые попытки восстановления производства красок в прошлом году не дали почти никаких результатов и покрыли потребность текстиля лишь в пять процентов.

Вот почему встал вопрос о ремонте и переоборудовании Дербеновского завода, требовавшего целого ряда сложных работ.

На пути осуществления плана этого переоборудования завода встретилось немало затруднений: с одной стороны, недостаток специалистов, знающих дело, с другой — недостаток средств, которых для восстановления завода требовалось большое количество. Выход из этого был найден путем соглашения между Анилотрестом и Всероссийским Текстильным Синдикатом, которым была предоставлена ссуда на ремонт существующих красочных заводов, и в первую очередь Дербеновского завода.

План работ по ремонту был разбит на несколько очередей. Для широкого ознакомления трудящихся с этим планом было устроено общее собрание рабочих, на кото-

сырья и из получаемого из-за границы, часть которого уже находится на московской таможне.

В отношении вспомогательного оборудования заводов сделано все возможное для наиболее успешного обслуживания их в техническом отношении: установлены электроподъемники согласно требованию охраны труда, механизировано дробление льда, проложен воздушный рельсовый путь с ковшем для продвижения льда.

В ограждение безопасности работ естественные вытяжки заменены 5-ю электровентиляторами, произведен ремонт подъемника и проектируется к установке приточно-вытяжная вентиляция. Несколько успешно произведены работы, видно из того, что сушильное отделение до войны давало 70 тонн (тонна 60 пудов) в месяц, до произведенного ремонта 14 тонн, а после переоборудования 100 тонн.

Устроены вполне оборудованные, отвечающие всем требованиям науки, лаборатории, без которых работа химического, а в особенности

красочного завода невозможна.

Капитальным восстановительным ремонтом всей опытной лаборатории (которая стояла заброшенной 10 лет), введены в действие очень редкие аппараты, единственные во всем Союзе.

Характеризуя всю произведенную работу, надо отметить огромную энергию, затраченную заводоуправлением и всей массой трудящихся завода, революционную выдержку, большую сознательность и понимание всей важности поставленной задачи.

Л. ХВОСТОВСКИЙ.



Загрузка льда для азо-красок.

„Красный Богатырь“.

На берегу извилистой узкой Яузы, среди маленьких приземистых домиков и сосновых рощ, раскинулись серые корпуса „Красного Богатыря“. Здесь из липких тяжелых „болванок“ сырого каучука, резко пахнущего копченой свиной и пришедшего сюда, в Сокольнический парк, с берегов широкой, как бесконечное озеро, Амазонки*), рождаются каждый день по 22.000 пар советских галош.

Это та наибольшая цифра, которой удалось добиться „белому“ „Богатырю“ в годы царской войны. Дальше этой цифры он не пошел. И теперь мы догнали его.

Завод начал работать в 1921 г. со скромной цифры в 500 пар в сутки. К середине 1922 г. эта цифра дошла до 7.500 пар, а через год — до 12.000 пар в сутки. Сейчас (в апреле 1925 года) мы докатились до давно желанного „белого рекорда“ — в 22.000 пар.

Но это — не тот конечный пункт, на котором хочет застыть завод: если удастся произвести сравнительно незначительное переоборудование (увеличение числа столов, введение ночных смен и т. д.), то с тем же числом рабочих

(около 3.000 чел.) он к концу года надеется удвоить этот „рекорд“ — довести выработку



Мастерица, окончившая фабзавуч и работающая на экспорт (вывоз за границу). В группе слева стоит секретарь ячейки комсомола на заводе „Красный Богатырь“.

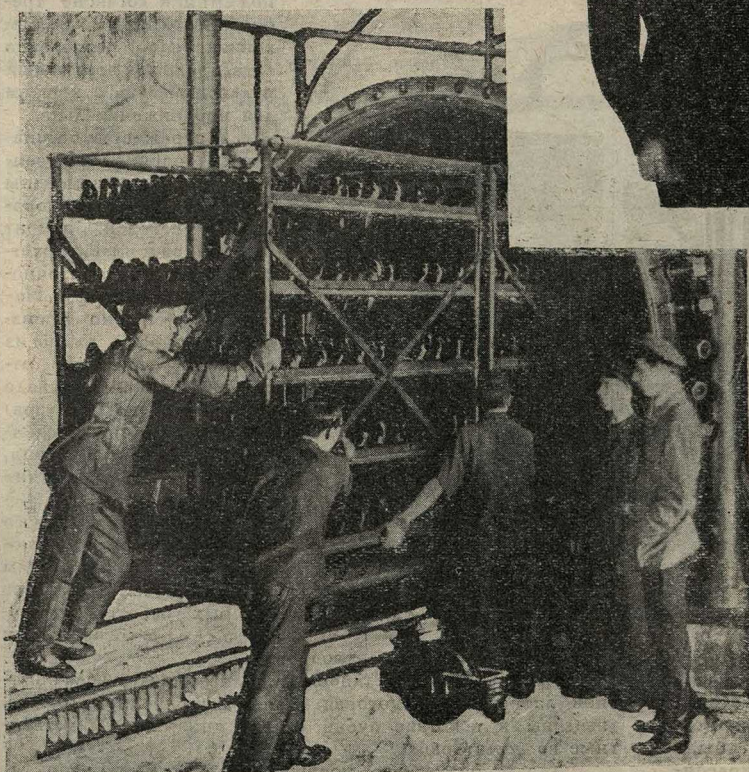
до 40—45 тысяч пар в сутки.

Однако не только растет продукция завода: по сравнению с прежним „Богатырем“ „Красный Богатырь“ значительно

улучшил свое механическое оборудование за счет вывезенного из Риги резинового завода „Проводник“. Это дало возможность вместе с рядом мер, предпринятых заводом, увеличить производительность труда до 115% — 120% по сравнению с довоенной.

Правда, еще громадная доля работ не механизирована и выполняется вручную, но это — полбеда по сравнению с более существенным недостатком „Богатыря“: он построен давно, корпуса его расположены неудачно, а это значительно тормозит непрерывный рост завода, тем более, что заниматься таким коренным переоборудованием сейчас невозможно.

Покамест можно сказать одно: завод вышел из хозяйственной разрухи и сейчас непрерывно растет.



Загрузка вагонетки с галошами в вулканизационный бак.

*) Амазонка — река в Америке.

О несчастных случаях на трамвае.

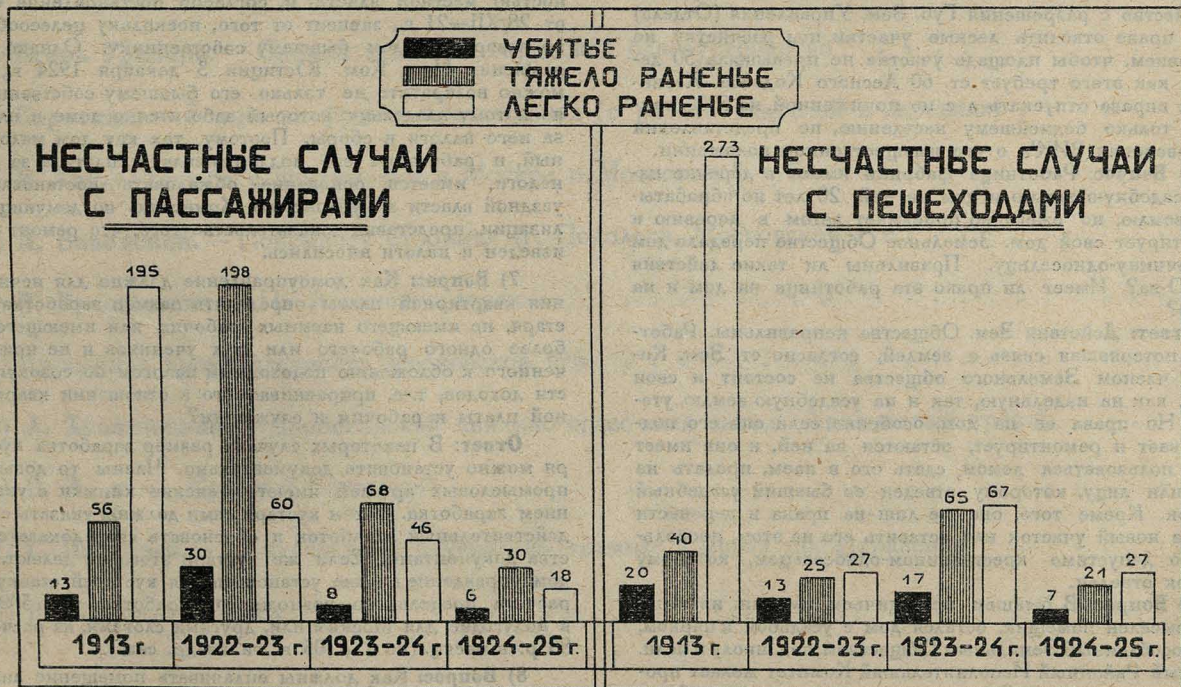
Вопрос о несчастных случаях на трамвае и о мерах предохранения от них был всегда большим вопросом. Начиная с первых дней существования трамвая, несчастные случаи были и еще долго будут, особенно в Москве.

Узкие улицы и рост количества населения в Москве, его недисциплинированность и густота уличного движения, — все это создает очень благоприятную почву для несчастных случаев.

В дореволюционное время московские трамваи имели некоторые предохранительные приспособления — сетка впереди трамвая и широкие доски по бокам и вдоль линии колес. Теперь эти предохранители с трамваев убраны. Стати-

дится ждать того времени, когда будет придумано что-то более технически усовершенствованное. Заграничные трамваи находятся в одинаковом положении с Москвой, несмотря на более развитую за границей технику и позаимствовать оттуда Москве нечего.

Совершенно очевидно, что при таких условиях до тех пор, покамест нет возможности ввести в трамваях усовершенствованные предохранители, Москве, в ее стремлении прекратить несчастные случаи, прежде всего придется идти путем введения строгого порядка и дисциплины при хождении московского населения по улицам, введения правил уличного движения и пользования



стика утверждает, что количество несчастных случаев от этого не увеличилось. Как показала практика, наоборот, при существовании предохранений, пассажиру легче было попасть под колеса и чаще бывали случаи опасных калечений — боковые предохранители затягивали падающего на рельсы и тащили его по мостовой, уродуя и избивая на ходу вагона.

Из приведенных диаграмм видно, что большое количество несчастных случаев с пассажирами и с пешеходами приходится на довоенное время при наличии предохранений. Поэтому восстанавливать трамвайные ограждения в прежнем виде нецелесообразно. Прихо-

трамваями, широкой агитации в печати и вывешивания на вагонах и в них кричащих плакатов с соответствующими надписями и рисунками, и, наконец, денежным и административным воздействием на нарушителей вводимых правил.

В свое время порядок штрафования за нарушение трамвайных правил дал блестящие результаты. Его следует продолжить, провести соответствующую кампанию. Это, несомненно, будет иметь положительные результаты и покамест больше обережет московское население от несчастных случаев, чем нынешние технические приспособления.

Г. Пискарев.

Юридический отдел.

Ответы на вопросы наших читателей.

1) Вопрос: Возможна ли передача из лесов местного значения лесного участка при смежном с ним селению, пользовавшимся этим лесом до революции, другому селению, прилегающему к лесу небольшим клином, и могут ли лесные участки дробиться между селениями и каким способом?

Ответ: По смыслу ст. 7-й Земельного Кодекса Губ. Зем. Управление (Отдел) вправе передать лес тому или другому близлежащему селению, независимо от того, которое из них пользовалось этим правом до революции. По этому же основанию возможно и дробление земельного участка между такими селениями, сообразно с количеством населения в каждом из них и соответственно числу бедняков и вообще степени нужды в лесу.

2) Вопрос: Имеет ли право лесничество в лесах, переданных населению под расчистку, отводить участки и продавать лес?

Ответ: Согласно ст. ст. 7 и 65-й Лесного Кодекса лесничество с разрешения Губ. Зем. Управления (Отдела) имеет право отводить лесные участки под расчистку, но с условием, чтобы площадь участка не превышала 50 десятин, как этого требует ст. 60 Лесного Кодекса. Лесничества вправе отпускать лес по пониженной на 50% таксе, но только беднейшему населению, по представлении удостоверения ВИК'а о его имущественном положении.

3) Вопрос: Работница фабрики имела в деревне надел, усадебную землю и дом на ней; 20 лет не обрабатывает землю, но ежегодно приезжает летом в деревню и ремонтирует свой дом. Земельное Общество передало дом крестьянину-односельцу. Правильны ли такие действия Зем. О-ва? Имеет ли право эта работница на дом и на землю?

Ответ: Действия Зем. Общества неправильны. Работница, потерявшая связь с землей, согласно ст. Зем. Кодекса, членом Земельного общества не состоит и свои права, как на наделную, так и на усадебную землю, утеряла. Но права ее на дом, особенно, если она его поддерживает и ремонтирует, остаются за ней, и она имеет право пользоваться домом, сдать его в наем, продать на снос или лицу, которому отведен ее бывший усадебный участок. Кроме того, она не лишена права и перенести дом на новый участок или оставить его на этом, поскольку это допустимо крестьянином-односельцем, которому участок отведен.

4) Вопрос: В бывшем помещичьем имении, из которого выселен помещик, остался дом с усадьбой и парком, приспособленный Земельным Обществом под школу и ясли. Местный Районный Исполнительный Комитет желает продать парк на выруб. Общество считает это нецелесообразным, так как в местной глуши парком на выруб воспользуются кулаки по дешевке, кругом нет ни лесов, ни рощ, и парк служит всему селению и школе. Как воспрепятствовать продаже парка, и правильны ли действия РИК'а?

Ответ: Действия РИК'а неправильны. Бывшие помещичьи имения зачисляются в Гос. Зем. имущества, подлежат использованию по плану, который устанавливается специальной уездной комиссией по выселению помещиков и утверждается Губ. Исполкомом (инструкция ВЦИК и СНК РСФСР о выселении быв. помещиков—„Изв. ВЦИК“ от 28/VI с. г. за № 145). В первую очередь усадьбы должны быть использованы для нужд учебных заведений и др. общественных нужд. Надлежит подать жалобу на действия РИК'а в уездную комиссию или местному пом. прокурору; не худо дать об этом сельскому корреспонденту в губернскую газету.

5) Вопрос: К земельному обществу доприселены 6 домохозяев, и Земельная Комиссия по жалобе общества установила норму в 2½ десятины на душу, а по переделу досталось только по две десятины; при этом отдельные переселенцы заняли чужие усадьбы самочинно. Что с ними делать?

Ответ: Если нормы по переделу не удовлетворяют Земельное Общество, то можно ходатайствовать перед Вол. Зем. Комиссией об увеличении нормы на основании ст. 213, п. „б“ Зем. Кодекса. В отношении самочинного занятия усадеб приселенцами надлежит вчинить иск перед Волземкомиссией о выселении, а за самоуправство возбудить против них дело в местном Нарсуде по ст. 103 Угол. Кодекса.

6) Вопрос: Работница фабрики проживала в уездном городе со свекровью, которая в 1921 г. умерла, оставила небольшой дом (площ. 8 × 8). Местная власть дом муниципализовала и, несмотря на то, что работница отремонтировала дом и вносила за него налоги, не хочет его демунципализовать, ссылаясь на то, что работница—не собственница дома. Куда обратиться с жалобой, и есть ли основание это сделать?

Ответ: Демунципализация дома не является обязанностью местной власти и, согласно постановления СНК от 28/XII—21 г., зависит от того, поскольку целесообразно возвратить дом бывшему собственнику. Однако, как разъяснил Нар. Ком. Юстиции 3 декабря 1924 г., дом можно возвратить не только его бывшему собственнику, но и тому владельцу, который заботится о доме и платит за него налоги и сборы. Поэтому, так как дом маломерный, и работница его поддерживала и платила за него налоги, имеется основание обжаловать постановление уездной власти в Губернскую Комиссию по демунципализации, представив доказательство того, что ремонт произведен и налоги вносились.

7) Вопрос: Как домоуправление должно для исчисления квартирной платы определить размер заработка кустаря, не имеющего наемных рабочих или имеющего не более одного рабочего или двух учеников и не привлеченного к обложению подоходным налогом по совокупности доходов, т.е. приравняемого в отношении квартирной платы к рабочим и служащим?

Ответ: В некоторых случаях размер заработка кустаря можно установить документально. Члены трудовых и промысловых артелей имеют членские книжки с указанием заработка. Затем кустари сами должны указать свой действительный заработок и обосновать свои доказательства документами. Если же кустари этого не делают, то домоуправление вправе установить для кустарей ставку из расчета предельного возможного заработка, т.е. 500 р. в полугодие для Москвы или, другими словами, из расчета 83 р. в месяц (по 1 р. 05 к. за квадр. саж.).

8) Вопрос: Как должны оплачивать помещение лица, получающие персональную пенсию?

Ответ: Настоящий вопрос специально не разрешается, но есть полное основание взимать плату с таких лиц, как с рабочих и служащих, исходя из размера пенсии; персональные пенсии обычно превышают средний заработок или, во всяком случае, не ниже его. Было бы несправедливо возлагать полностью тяжесть по содержанию домовладения в порядке на трудящихся, находящихся в таком же или в худшем материальном положении, чем на призываемых, и уравнивать последних с самыми немощными группами населения. Вопрос внесен на разрешение высших органов республики и временно можно бы вносить по вышеуказанному расчету с тем, что если получающие персональные пенсии будут приравнены к социальным-призываемым вообще,— произвести зачет.

9) Вопрос: Надлежит ли сдавать 10% норму с дач или только с домов в городах?

Ответ: Декретом СНК от 28/XII—1921 г. сдача 10% нормы установлена вообще с домовладений. Поэтому надлежит признать правильным сдачу 10% и с дачевладений.

СОДЕРЖАНИЕ.

	Стр.
1) Кейлин М. — Жилищное строительство Москвы	1
2) Карамышев. — Работы по городскому благоустройству	5
3) В. Сосянец. — Постройка новых трамвайных линий и ремонт	7
4) Игорь Грабарь. — Сломка зданий и городское благоустройство	9
5) Сироткин. — Борьбы на фронте просвещения (о работе учителей в деревнях)	12
6) И. Тау. — Борьба с эпидемиями в Москве и Московской губ.	14
7) А. Заводской. — Понемногу строимся (г. Подольск, Московской губ.)	17
8) В. Волошкевич. — На Ленинских горах	19
9) Кирпичная промышленность Московской губ.	23
10) Л. Хвостовский. — Дербеновский анилино-красочный завод (Анилиновый трест)	25
11) П. Л—н. — „Красный Богатырь“	26
12) Г. Пискарев. — О несчастных случаях на трамвае и мерах предохранения	27
13) Юридический Отдел	28

М. С. Н. Х.

ГОСУДАРСТВЕННЫЙ МОСКОВСКИЙ
МАШИНОСТРОИТЕЛЬНЫЙ ТРЕСТ

М. С. Н. Х.

„МАШИНОТРЕСТ“

ПРАВЛЕНИЕ: Москва, Мясницкая, 24. Телефоны: Председ. Правлен. 1-57-87, Коммерч. Директора 1-57-97.

ОБЪЕДИНЯЕТ ЗАВОДЫ:

„СЕРП и МОЛОТ“ (б. Гужон), „КРАСНЫЙ ПРОЛЕТАРИЙ“ (б. Бромлей), „МЕЛЬНИЧНО-ТКАЦКИХ ОБОРУДОВАНИЙ“ (б. Добровых и Набогольц), „БОРЕЦ“ (б. Густав Лист), „КРАСНЫЙ ФАКЕЛ“ (б. Густав Лист), „КРАСНАЯ ПРЕСНЯ“ (б. Грачев), „КОТЛОАППАРАТ“ (б. Дангауер и Кайзер), „ПАРОСТРОЙ“ (б. Бари), „ПРЕСС“ (б. Жако), „КЛИМОВСКИЙ“ (б. Моск. Т-ва Металлич. Изделий), завод б. ПИРВИЦ, „КРАСНЫЙ ШТАМПОВЩИК“ (б. Крамер) и Строительная Контора б. БАРИ.

МАГАЗИНЫ:

1) Мясницкая, 5, 2) Балчуг, 10, 3) Сухаревск. пл., 16/18, 4) Тверская-Ямская, 10.

БАЗИСНЫЙ СКЛАД:

Ананьевский переулоч, Сухаревская площадь.

ИМЕЮТСЯ ОТДЕЛЕНИЯ И КОНТОРЫ:

В г. г. Ленинграде, Самаре, Ново-Николаевске, Киеве, Ростове-на-Дону, Екатеринославе, Харькове, Воронеже, Сталине, Тифлисе, Баку.

СТРОИТЕЛЬНЫЕ СООРУЖЕНИЯ И ИЗДЕЛИЯ „МАШИНОТРЕСТА“:

МОСТЫ, водонапорные башни, стропила, ЖЕЛЕЗНЫЕ КОНСТРУКЦИИ, резервуары, бочки, ПАРОВЫЕ КОТЛЫ, НАСОСЫ, паровые и электроприводные, ВОДЯНЫЕ ТУРБИНЫ, ПОЖАРНЫЕ ТРУБЫ, противопожарные принадлежности, ВЕНТИЛЯТОРЫ и КОМПРЕССОРЫ, ВАКУУМ-НАСОСЫ, ДВИГАТЕЛИ внутреннего сгорания, ДИЗЕЛЬ и др. систем, СТАНКИ для обработки металлов и дерева, ТОРФЯНЫЕ ГАРНИТУРЫ, оборудование МЕЛЬНИЦ ЛЕСОПИЛЬНЫХ, КАРТОФЕЛЕ-КРАХМАЛЬНЫХ, САХАРНЫХ, ПИВОВАРЕННЫХ, ВИНОКУРЕННЫХ и других заводов, ДЕСЯТИЧНЫЕ ВЕСЫ, ХОЛОДИЛЬНОЕ УСТРОЙСТВО, ТКАЦКИЕ СТАНКИ и ТЕКСТИЛЬНЫЕ машины, АРМАТУРА водяная и нефтяная, ЛИТЬЕ: стальное, чугунное и медное.

МАССОВОЕ ПРОИЗВОДСТВО:

Железо сортовое, кровельное, волнистое, тонкое, листовое, ПРОВОЛОКА, проволочные канаты, гвозди, БОЛТЫ, ЗАКЛЕПКИ, КОСТЫЛИ, ТОПОРЫ, КОЛУНЫ и т. д., ЖЕСТЬ, изделия белой и печатной жести, ВЕДРА, БИДОНЫ, ЧАЙНИКИ, КОРОБКИ и БАНКИ для упаковки аптекарских и др. товаров, МАЗИ и КРЕМЫ сапожные и для чистки металлов.

Р. С. Ф. С. Р.

ВЛАДИМИРСКИЙ ГУБСОВНАРХОЗ

МОСКОВСКАЯ ТОРГОВАЯ КОНТОРА ВЛАДИМИРСКОГО Г. С. Н. Х.

„ВЛАДТОРГ“

А ДРЕ С: Москва, Ильинка, Козьмодемьянский пер., 4.—Телеграфный адрес: МОСКВА „ВЛАДТОРГ“.

ТЕЛЕФОНЫ: Кабинет 4-73-53, Ком. часть 3-13-90, Бухг. 3-13-89, Снабжение 3-51-44.

ТЕКУЩИЕ СЧЕТА — в Моск. К-ре Госбанка — в Промбанке 495, — в Роскомбанке 266.

ПРОДАЕТ ПРОДУКЦИЮ:

- | | |
|--|--|
| <p>1) МУРОМСКОГО МЕТАЛЛОТРЕСТА:
Ножевые изделия, инструмент, гири и проч.</p> <p>2) ВЛАДЕСПРОМГОП:
Лесные материалы, пиленные и круглые.</p> <p>3) ВЛАДЗАВСЕЛЬМАШ:
Медная посуда, самовары, серпы и проч.</p> <p>4) ВЛАДСИЛИКАТ:
Толь, кирпич, ал бастр, известь, бумага пакетная и оберточная и картон.</p> <p>5) МУРОМ-ПАТОКИ:
Сухкрахмал, патока, глюкоза тех., жмыхи и проч.</p> | <p>6) НИКОЛОГОРСКОЕ ЛЬНООБЕДИНЕНИЕ:
Мешки, мешковина, парусина и проч.</p> <p>7) МУРОМСКАЯ БУМАГО-ТКАЦКАЯ Ф-КА
„КРАСНЫЙ ЛУЧ“.
Подработки, бязь, миткаль, кретон, марля и проч.</p> <p>8) ЮРЬЕВСКАЯ АППРЕТУРНО-КРАСИЛЬНАЯ
И БУМАГО-ТКАЦКАЯ Ф-КА „АВАНГАРД“.
Хлопчато-бумажные ткани и проч.</p> <p>9) ВЛАДИМИРСКИЙ ШЕЛКОТРЕСТ:
Шелков. и полушелковые фабрикаты, плюш и бархат.</p> |
|--|--|

ПОКУПАЕТ:

Сырье и полуфабрикаты для всех вышепоименованн. трестов.

РЕДАКЦИЯ ЖУРНАЛА

„СТРОИТЕЛЬСТВО МОСКВЫ“

доводит до сведения своих ПОДПИСЧИКОВ,
подписавшихся с июля 1925 года, что пере-
сылка журнала по почте будет производиться
редакцией.

ПОДПИСНАЯ ЦЕНА на ВТОРОЕ ПОЛУГОДИЕ 1925 года
С ДОСТАВКОЙ:

на $\frac{1}{2}$ года 70 коп. ||| на $\frac{1}{4}$ года 40 коп.

ОТДЕЛ ВНЕШНЕЙ ТОРГОВЛИ ПРИ МОСКОВСКОМ СОВЕТЕ Р. К. и К. Д.

„МОСВНЕШТОРГ“

Ул. 1-го Мая (б. Мясницкая), д. № 24. Тел. 2-93-72.

ВВОЗ ИЗ-ЗА ГРАНИЦЫ:

сырья и оборудования для промышленности и Коммунального Хозяйства, медикаментов, автотранспорта и проч. товаров.



ВЫВОЗ ЗА ГРАНИЦУ:

текстильного сырья (лен, кудель, шерсть), кожевенного сырья, пушнины, конволося и щетины.

ПРЕДСТАВИТЕЛЬСТВА в Берлине, Париже, Лондоне.

„ВОДОКАНАЛ“

ТОРГОВО-ПРОМЫШЛЕННОЕ
АКЦИОНЕРНОЕ О-ВО ВОДОПРОВОДНЫХ и КАНАЛИЗАЦИОННЫХ
СООРУЖЕНИЙ

Акционерный капитал в 2.250.000 рублей.

МОСКВА

Правление и Строительная К-ра—Театральный пр., уг. Рождественки д., 2/5.

Тел: 5-19-39, 4-96-35, 4-96-38, 4-93-82, 1-61-88, 2-03-70

Торговый П/отдел и Магазин—улица 1-го Мая, дом № 36 (Мясницкая).

Телефоны: 2-82-13, 3-32-78, 4-93-10.

Телеграфный адрес: Москва, ВОДОКАНАЛ.

ВЫПОЛНЯЕТ:

Сооружение, ремонт и проектирование водоснабжения и канализации городов, фабрик и поселков. Устройство очистных станций. Гидротехнические работы. Артезианское и разведочное бурение.



Бесплатная консультация для комхозов по всем вопросам водоснабжения и канализации. Бесплатная экспертиза проектов известнейшими в СССР специалистами, входящими в Технический Совет „ВОДОКАНАЛА“.

ПРОДАЕТ ИЗДЕЛИЯ СВОИХ ЗАВОДОВ:

ВОДОМЕРЫ: железные, газовые, соединительные части, керамиковые, канализационные.

ТРУБЫ И ФАСОНЫ: чугуные и железные (водопроводн. канализац., дымогарн. и буровые).

ГОСУДАРСТВЕННАЯ

СТРОИТЕЛЬНАЯ КОНТОРА

при Х. П. О. Сокольнического Совета.

Краснопрудная ул., угол Верхне-Красносельской, д. 19/38, тел.: Управдел—1-91-85. Производственный Отдел—2-26-84, Отдел снабжения—1-74-04.

I. ПРОИЗВОДСТВО ВСЯКОГО РОДА ОБЩЕ-СТРОИТЕЛЬНЫХ РАБОТ:

- А) НОВОЕ УСТРОЙСТВО.
- Б) ВОССТАНОВЛЕНИЕ И РЕМОНТ.

II. ПРОИЗВОДСТВО СПЕЦИАЛЬНЫХ РАБОТ:

- А) ВОДОПРОВОД,
- Б) КАНАЛИЗАЦИЯ, { внутрен. и наружные.
- В) ОТОПЛЕНИЕ.
- Г) ВЕНТИЛЯЦИЯ.

ИМЕЕТ: Механическо-Столярную мастерскую,

Русаковское шоссе, д. № 26, тел. 5-70-80.

Свой транспорт — Орликов пер., д. 4/6, тел. 2-49-18.

Склад № 1 — 12-я Сокольническая, д. 11, тел. 4-68-47.

Склад № 2 — Краснопрудная ул., д. 7, тел. 2-51-00.

Склад № 3 — Трифоновская ул., при Московской
Товарной К-ре, тел. 2-13-77.

10609

АВТОТРЕСТ

ГОСУДАРСТВЕННЫЙ ТРЕСТ
Автомобильных Заводов
(быв. „ЦУГАЗ“).

АВТОМОБИЛИ
ГРУЗОВЫЕ
1¹/₂ и 3 тонн.,
ЛЕГКОВЫЕ.

АВТОБУСЫ
на 12 — 24 пасс. мест.

МОТО ВОЗЫ,
ВАГОНЫ,
ДРЕЗИНЫ.

ПРАВЛЕНИЕ:

Москва, Мясницкая, 20.
Тел. 3-89-05 — Коммерч. Отд.
„ 3-89-07 — Упр. Делами.

АДРЕС ДЛЯ ТЕЛЕГРАММ:

Москва — Автотрест.

Розничный магазин:

Столешников, 5.
Телефон 1-86-17.

**Вулканизационная
мастерская:**

Преображенск. заст.,
Бронезавод.
Телефон 5-60-01.