

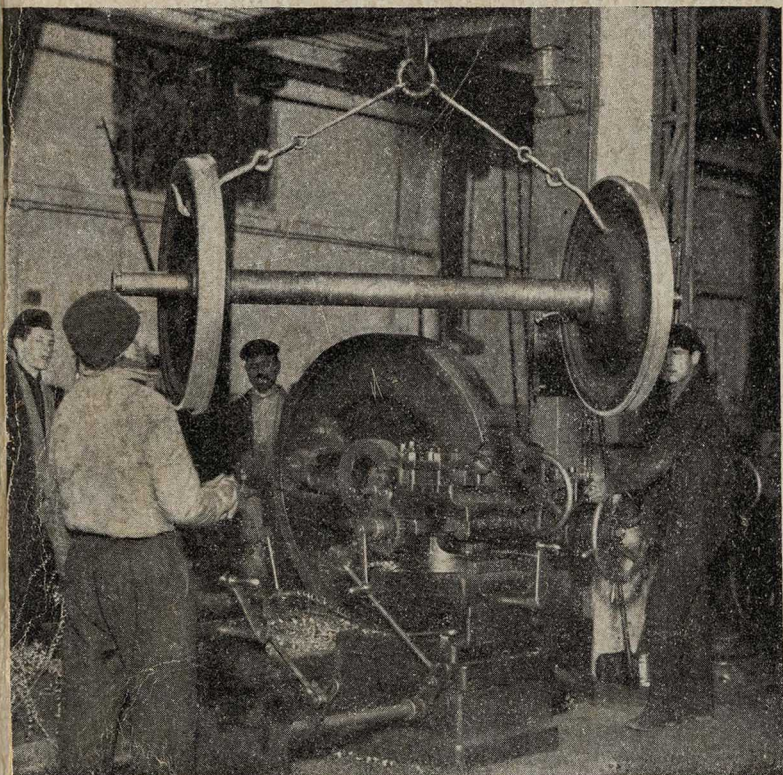
XX 428
68

РСФСР

ПРОЛЕТАРИИ ВСЕХ
СТРАН СОЕДИНЯЙТЕСЬ!

СТРОИТЕЛЬСТВО

МОСКВЫ



Сокольнический Вагонно-Ремонтный Завод.

На снимке изображен токарный станок для обработки полускатов, с поднятым посредством механического крана готовым полускатом. Полускат уже отточен и снят краном со станка для отправки из мастерской.

ФЕВРАЛЬ

№ 2 (6) 1925 г.



МОСКОВСКАЯ ГОСУДАРСТВЕННАЯ СТРОИТЕЛЬНАЯ КОНТОРА

М. С. Н. Х.

„МОССТРОЙ“

М. С. Н. Х.

Верхние торг. Ряды Гума, 4-й корпус, 3-й этаж. ТЕЛЕФОНЫ 4-12-65, 3-76-01.

ПРОИЗВОДИТ: I. ОБЩЕСТРОИТЕЛЬНЫЕ РАБОТЫ, новые постройки, ремонт зданий и всякого рода сооружения. Тел. 1-09-16.

II. Всякого рода работы (новые установки, восстановление, ремонт) ПО ВОДОПРОВОДУ, КАНАЛИЗАЦИИ, ОТОПЛЕНИЮ, ВЕНТИЛЯЦИИ.

Телефон 3-16-19.

СОСТАВЛЯЕТ: ПРОЕКТЫ, СМЕТЫ, ОТЗЫВЫ и дает КОНСУЛЬТАЦИИ.

III. Работы СНАБЖАЮТСЯ МАТЕРИАЛАМИ из собственных складов и магазинов. Госучреждениям и частным лицам в магазине „МОССТРОЙ“ ПРОДАЮТСЯ всякого рода строительные материалы: 1) лесные, 2) силикатные (кирпич, глина, мел, известь, алебастр, цемент), скобяные, части водопровода, канализации, отопления и фабрично-заводской инструмент и материал.

Неглинная, 21, телефон 1-28-71.

В. С. Н. Х.

С. С. С. Р.

ВСЕСОЮЗНЫЙ СИНДИКАТ СИЛИКАТНОЙ ПРОМЫШЛЕННОСТИ

„ПРОДАСИЛИКАТ“

ПРАВЛЕНИЕ: Москва, Мясницкая, ул., д. 8.
Телефон №№ 1-72-71; 1-58-20, 33-59.

МОСКОВСКОЕ ОТДЕЛ. — Москва, Мясницкая, 8.
Телефон №№ 28-18; 2-18-30; 2-54-79.

ПРОДАЕТ:

Строительные материалы: кирпич, цемент, алебастр, мел, гипс, известь.

СТЕКЛО для строительства: оконное, полубелое, бежское.

СТЕКЛО разное: зеркальное, аптекарское, техническое, ламповое, бутылки, сортовое разное, специально восточное, и хрусталь.

Фарфор и Фаянс:
САНИТАРНО-СТРОИТЕЛЬНЫЙ: умывальники, унитазы, писсуары, биде.
Разный: хозяйственный, ТЕХНИЧЕСКИЙ и проч. специально восточный.

ОТДЕЛЕНИЯ.

- 1. Ленинградское отдел. — Ленинград, Канал Грибоедова, 20.
- 2. Харьковское „ — Харьков, Сергеевск. площ., 8.
- 3. Киевское „ — Киев, Подол, Александровск. пл., 3.
- 4. Одесское „ — Одесса, Греческ. площ., 3/4
- 5. Воронежское „ — Воронеж, Пр. Революции, 30.
- 6. Северо-Кавказск. „ — Ростов н/Дону, Московская, 65.
- 7. Бакинское „ — Баку, Пл. К. Маркса, 4/10

- 8. Тифлисское отделение — Тифлис, Армянск. базар, 76.
- 9. Средне-Азиатск. „ — Ташкент, Махрамская, 32
- 10. Бухарское Агентство — Старая Бухара.
- 11. Уральское отделение — Свердловск, ул. Троицкого, Гост. дв.
- 12. Саратовское „ — Саратов-Театральн. пл., 7, а.
- 13. Сибирское „ — Н. Николаевск, Семипалатинская, 25.
- 14. Белорусское „ — Минск, Немига, 9.

М. С.

Н. Х.

„МОССРЕДПРОМ“

ГОСУДАРСТВЕННЫЙ МОСКОВСКИЙ ТРЕСТ СРЕДНЕЙ И МЕЛКОЙ ПРОМЫШЛЕННОСТИ

ТРЕСТ ОБЪЕДИНЯЕТ ЗАВОДЫ:

- 1. Пресненский Механический Завод, 2. Сушевский Механический завод имени тов. ДЗЕРЖИНСКОГО.
- 3. З-д „Шестерня — Цитроен — Рессора — Пружина“, 4. З-д „ПРОКАТЧИК“, 5. З-д „МЕТАЛЛОТЕХНИК“, 6. З-д Подъемных сооружений, 7. Напильный завод имени тов. ЭРОВА.

ПРИНИМАЕТ ЗАКАЗЫ И ПРОДАЕТ:

- 1) Железные кровати, предметы противопожарного оборудования, санитарной техники, оцинкованные ведра, корыта, баки и др. предметы домашнего обихода. 2) Плиты, несгораемые кассы, шкафы, арифмометры. 3) Шестерни, рессоры, разного рода пружины, пружины для текстильных фабрик. 4) Разную фольгу, капсюли, бутылочные разного цвета и размера. 5) Разное литье, машинные части для текстильного производства. 6) Лифты, подъемные краны, лебедки и т. п. 7) Пересечку напильников.

ЦЕНЫ И КАЧЕСТВО ИЗДЕЛИЙ ВНЕ КОНКУРЕНЦИИ.

ИСПОЛНЕНИЕ АККУРАТНОЕ.

Обращаться по адресу: Москва, Рождественка, 5, уг. Пушечной (б. Софийки). Телеф. 2-36-76, 4-98-96.

XX 428
68

Крестьяне в Москве в первую годовщину смерти Владимира Ильича Ленина.

Всероссийский староста М. И. Калинин за столом Президиума среди крестьян-делегатов.

Государственная
Библиотека
СССР
им. В. И. Ленина

П-4347-54



В первую годовщину смерти Владимира Ильича Ленина в Москву прибыло из всех уездов губернии около 500 делегатов-крестьян, чтобы вместе с московскими рабочими провести траурные дни памяти Вождя.

Крестьяне посетили мавзолей, Кремль, крупные предприятия московской промышленности, знакомились в районах с жизнью рабочих.

С целью ознакомления крестьян с общим положением хозяйства страны, а также и Московского Совета 23 и 24-го января состоялись заседания (в 3 ДOME Советов и в Белом зале здания Московского Совета).

Тов. Калинин и тов. Любимов, Зам-председателя Московского Совета, присутствовавшие на заседании, провели с крестьянами оживленные беседы по целому ряду волновавших крестьян вопросов.

Речь Надежды Константиновны Крупской

на собрании делегатов - крестьян Московской губ. в
первую годовщину смерти Владимира Ильича Ленина.

Товарищи, в эти дни мы вспоминаем о Владимире Ильиче. Владимир Ильич хорошо знал крестьянскую жизнь. Раньше, когда он жил в Самарской губернии, он постоянно имел дело с крестьянами, и позже, когда мы жили в Сибири, в Минусинском уезде, постоянно ему приходилось иметь дело с крестьянами. Каждое воскресенье, бывало, приходят к нему за советами окрестные крестьяне. Владимир Ильич был юристом и указывал крестьянам, как им защищать свои права. Позднее, когда уже началась война, а Владимир Ильич жил за границей, ему пришлось встречаться с пленными и много толковать с ними. И по книгам изучал он крестьянскую жизнь. Он писал, что крестьяне за годы царской войны, за годы войны гражданской тяжело страдали и поэтому научились всматриваться в жизнь, научились думать о том, что им раньше и в голову не приходило. Теперь крестьяне начинают понимать, писал Владимир Ильич еще в 20-ом году, что так жить, как они жили раньше, нельзя, что надо как-то по новому перестроить, наладить жизнь, организовать по новому. В том же 20-ом году он говорил: „мы начали великую войну, которую не скоро еще кончим, войну за Россию просвещенную, светлую, здоровую, сытую“. Мы видим, как Советская власть, власть рабочих и крестьян, старается наладить жизнь по новому, так, чтобы не было нищеты и эксплуатации. Дело, конечно, новое и без промахов тут не обходится. Но главное — это желание устроить по хорошему жизнь рабочих и крестьян — у Советской власти есть. Это — главная забота Советской власти и в этом отношении Сов. власть отличается от всякой другой власти, от власти помещичьей, буржуазной и монархической и демократической, которые, главным образом, заботятся о том, как бы лучше устроить жизнь для капиталистов, помещиков, для богатых людей, а о крестьянстве, о рабочем люде не думают.

Во время своей болезни, когда у него отнялись правая рука и нога и он не мог уже писать, Владимир Ильич диктовал свои статьи. В этих своих статьях, продиктованных в 1923 году, он старался передать товарищам, передать рабочим и крестьянам все мысли о том, как он думает надо дальше продолжать работать и продолжать налаживать жизнь. В этих статьях Владимир Ильич много писал о крестьянстве. Он говорил: „одна из самых важных наших задач — это наладить крупную нашу промышленность, наладить сельское хозяйство. Пока у нас разруха, пока у нас не налажены ни сельское хозяйство, ни промышленность, ни транспорт, — говорить о настоящем устройстве жизни нельзя“.

И вот мы видим, что этот год, который прошел без Владимира Ильича, был направлен Советской властью и коммунистической партией на то, чтобы эту основную задачу выполнить. Мы видим за этот год большие успехи, мы видим, что денежная реформа удалась, что транспорт налажился, что нет теперь уже топливного кризиса, как это было раньше. Когда в этом году произошел недород, Советская власть сумела притти на помощь.

Недавно был Съезд учителей, — главным образом, были сельские учителя, — со всех концов России. И вот учителя с Волги рассказывают, что сначала, когда крестьяне увидели предстоящий недород, они испугались голодовки, испугались того, что люди будут умирать с голоду и ужас охватил их. Но пришла семенная ссуда. Советской властью был принят целый ряд мер предупреждения голода.

Теперь отношение к Советской власти крестьян Поволжья самое хорошее. Крестьяне увидели, что Советская власть стала налаживать сельское хозяйство, а крестьянин прекрасно знает, что значит хозяин, который умеет налаживать хозяйство.

Мы вступили в этом году в полосу улучшения хозяйства, а потому и вся жизнь стала оживляться. Мы видим, что крестьянство повсюду стало гораздо активнее, в нем пробудилось желание своими руками строить новую жизнь. Завет



Надежда Константиновна Крупская.

Владимира Ильича о том, что надо налаживать хозяйственную жизнь за этот год исполнялся.

В своих статьях, которые Владимир Ильич писал перед тем, как ушел из жизни, он говорил: „у нас есть Советская власть, и мы многое можем сделать, но наша беда в том, что мы еще плохо умеем это делать. Нам надо учиться“. Он говорил о необходимости культурного под'ема, о необходимости приобретать те знания, те навыки, которые помогут нам лучше организовать жизнь, организовать так, чтобы не было ни голода, ни нищеты, ни эксплуатации. Мы видим, что в этом году крестьянство потянулось к знаниям; учителя, приехавшие на С'езд, рассказывают,

Собрание делегатов-крестьян Московской губ.



Группа делегатов-крестьян слушает речь Н. К. Крупской.

что повсюду, по всем деревням России крестьяне стали особенно энергично посылать в этом году своих ребят в школы. Школы переполнены, и не только те ребята, которые подходят по возрасту, но и так называемые „переростки“, которые по тем или другим причинам не могли в свое время посещать школу, они теперь ломятся в двери школы. Рассказывали они также, что теперь у ребят в школе не мерзнут уже пятки, потому что крестьяне сами взялись теперь за школу. И здесь опять вспоминаются слова Владимира Ильича, который говорил: „важно чтобы сами рабочие и крестьяне взялись за дело, тогда дело пойдет быстро“.

Мне вспоминается один разговор с Владимиром Ильичем, когда он был уже болен. Я рассказала ему, что вычитала в американской газете, что Америка хочет ликвидировать безграмотность к 1927 году. Тогда Владимир Ильич говорит: „надо и у нас это сделать“. Я ему говорю: „у нас не выйдет, уж очень много безграмотных“. Тогда Владимир Ильич сказал: „что, если массы сами возьмутся за это дело, то нет ничего невозможного“.

Есть такой давнишний роман, называется он „Обломов“. Там описывается помещик, добрый и неглупый человек, но который все время лежит на диване, ничего не делает и ни за что не может взяться. И вот это название „Обломов“ стало употребляться в отношении людей, которые ни за что не могут взяться. И Владимир Ильич не раз говорил об „обломовщине“. Он говорил, что у нас в России этой самой обломовщины видимо невидимо, и этой обломовщины довольно даже среди рабочих и крестьян, которые не думают о том, что надо самим взяться за дело. Конечно, без того, чтобы массы сами не взялись за строительство жизни, дело не пойдет вперед.

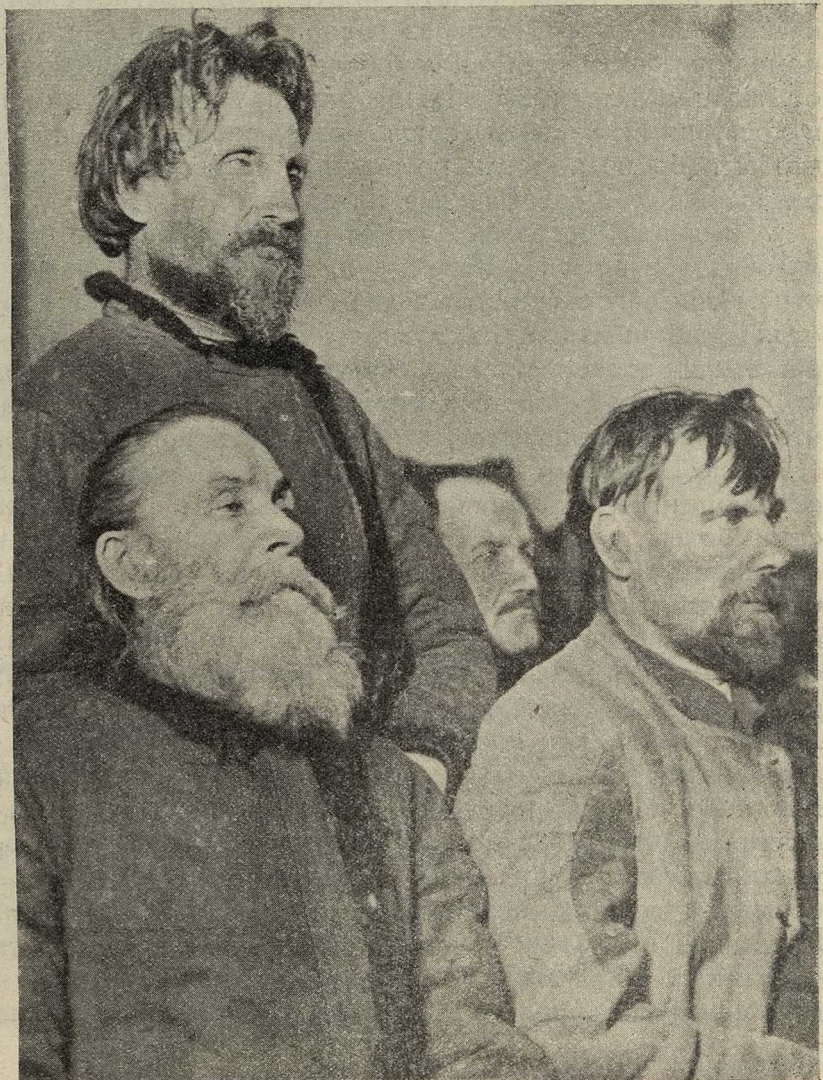
Владимир Ильич еще писал об одном. Он далеко глядел вперед и он говорил: „есть два пути; один пут—это тотъ путь, по которому идет Америка и старая Европа—это путь капитализма. Если мы пойдем этим путем, то рабочие и крестьяне будут надолго обречены на тяжелую жизнь, на убогое существование; есть другой путь,—этот путь заключается в том, чтобы крестьяне научились об'единять свои мелкие хозяйства, вести хозяйства сообща. Капиталисты свои капиталы умеют об'единить и об'единенным капиталом кабалить массы. Необходимо, чтобы крестьяне поняли, что при мелком хозяйстве им из нужды не выбраться и что для того, чтобы легче жить, хорошо жить, надо мелкие хозяйства об'единять в крупные“. Владимир Ильич говорил, что этого нельзя навязывать крестьянам, но, что они сами убедятся в том, что это единый путь к устройству правильной жизни. И вот потому то он и придавал такое большое значение кооперации. „Кооперация“ это слово английское, это значит „об'единение“. Владимир Ильич, говоря о кооперации, имел в виду не торговую только кооперацию, но он говорил и о хозяйственной кооперации. Он считал, что самое важное—это устройство жизни крестьянина через об'единение мелких хозяйств.

Приходил ко мне, например, один учитель из Курской губ. и рассказывал, что он организовал беседы с крестьянами по сельскому хозяйству, и, благодаря им, многие крестьяне перешли на восьмиполье. И вот, когда он ехал в город, то крестьяне дали ему наказ, чтобы он собрал в Москве сведения, как вести коллективное хозяйство. Второй учитель рассказывал, что крестьяне пригласили агронома, чтобы он выработал им общий план ведения хозяйства. Учителя из Ставрополя рассказывали, что у них уже есть коллективные хозяйства, что есть коммуны, в которые входят по несколько сот крестьян, где они ведут свое хозяйство при помощи тракторов, и добиваются прекрасных результатов.

Из Ростова на-Дону учитель говорил, что крестьянство стало думать о том, чтобы об'единить свои мелкие хозяйства, потому что иначе сколько ни биться, а из нужды не выйдешь. Вот вы видите, что тот путь, который наметил Владимир Ильич, уже входит в жизнь. Владимир Ильич заглядывал далеко вперед и он указывал, что жизнь пойдет по этому пути.

И еще один завет оставил Владимир Ильич. Он говорил: „нам удалось кончить войну общими силами рабочих и крестьян. Рабочие и

Собрание делегатов-крестьян Московской губ.



крестьяне восстали вместе для того, чтобы покончить с мировой бойней и сделать все от них зависящее, чтобы положить ей конец. Рабочие и крестьяне об'единились также для того, чтобы сбросить власть помещиков и капиталистов. Надо крепить этот Союз, который помог все это сделать“.

Советская власть так сорганизована, что в ней принимают участие самые широкие массы, массы рабочих и крестьян; в самой нашей Конституции заложен этот союз между рабочими и крестьянами и надо дальше его крепить. В одиночку не справится ни один крестьянин, ни один рабочий.

Рабочие, в силу того, что они вместе работают, в одних и тех же условиях, что они сообща обсуждают все вопросы, легче могут сорганизовываться, действовать сплоченно. И поэтому естественно, что они первые застрельщики. Во время революции они первые начали борьбу, во время схваток с капитализмом они шли впереди. Они также были впереди и во время борьбы с царской властью. У крестьян же, которые ведут еще свое маленькое хозяйство, у них наполовину мысль прикована к этому хозяйству и им труднее об'единяться. Теперь крестьяне тоже понимают, что в об'единении — сила, но им труднее об'единиться. Если бы крестьяне отдельно пошли на борьбу, им эта борьба была бы в десять раз труднее, они и не довели бы ее до конца, были бы разбиты. Одни рабочие тоже не могли бы победить. Им надо опираться на многомиллионное крестьянство, потому что только сообща рабочие и крестьяне могут победить всякого врага и наладить новую жизнь.

Капиталисты и помещики стремились притеснять и рабочих и крестьян. Рабочие же, встав у власти, думают не о том, чтобы для себя только устроить хорошую жизнь, или чтобы начать притеснять другие слои населения. Задачи рабочего класса — об этом много раз говорил Владимир Ильич — заключаются в том, чтобы помочь всем трудящимся освободиться от гнета, от эксплуатации. И поэтому, уходя от жизни, Владимир Ильич завещал товарищам по партии, завещал рабочим и крестьянам крепить союз между рабочими и крестьянами; он говорил: „важно, чтобы рабочие помогли крестьянам разобраться в окружающем, помогли им понять хорошенько их собственные интересы.“

Чрезвычайно важно, чтобы рабочие, которые больше знают и которым легче разобраться во всем, потому что они живут в городе и потому что они об'единены, чтобы они рассказали крестьянам о том, чего хочет партия, за что борется передовой отряд рабочих, как он думает организовать жизнь. Вот, когда рабочие с'умеют рассказать это крестьянам, тогда Союз будет крепнуть, потому что крестьяне увидят, что им не по дороге с капиталистами, с буржуазией, а по дороге с рабочим классом, что только сообща смогут они наладить новую жизнь.

Еще Владимир Ильич писал о том, что сейчас мы стоим перед лицом культурной революции. Что это значит? Это значит, что все народные массы, рабочие и крестьяне, сами возьмутся за то, чтобы добыть себе знания, чтобы эти знания приложить к жизни, употребить на переустройство жизни. Владимир Ильич писал, что это будет уже скоро, и если мы посмотрим, как тут, в городе, рабочие-ленинцы и те, которые еще не вступили в партию, но близко стоят к ней, усердно учатся, как они стараются разобраться в окружающем; если мы посмотрим, как быстро стали развиваться в деревне избы-читальни, красные уголки, как в этом году развиваются ликвидпункты, как крестьяне и крестьянки стараются во всем разбираться, если мы увидим, как школы стали до отказа наполняться детьми, то мы скажем, что Владимир Ильич прав, что сами массы взяли уже за то, чтобы добыть себе знания и что, конечно, не завтра, но через некоторое время, благодаря общим усилиям, удастся победить, удастся массам овладеть тем знанием, которое всегда скрывали от них, которое вдалеке держали от них помещики и капиталисты. Крестьяне и рабочие возьмут эти знания и тогда с'умеют добиться всего. Вот то, что писал Владимир Ильич перед своей смертью и то, что дает нам лучшее понимание того, как пойдет дальше наша жизнь и как нам надо лучше организовать.

Московские рабочие.



Возвращение на работу после обеденного перерыва.

„Одно из двух: либо наши товарищи на местах поймут всю серьезность вопроса о крестьянстве и тогда они действительно возьмутся за дело вовлечения крестьянства в нашу строительную работу, за дело улучшения крестьянского хозяйства и укрепления смычки.

Либо товарищи этого не поймут — и тогда дело может кончиться провалом советской власти“.

Сталин.

„Речь на Моск. конф.“.

К развитию деревообделочного завода „Мосдрев“.

Завод приспособлен к массовой выработке паркета, рам, окон, дверей и прочих предметов для строительных работ.

На заводе также выделяется мебель.

70 станков завода приводятся в движение от собственной силовой станции, состоящей из двух локобилей системы Ланц, общей мощностью в 320 л. сил и от генератора электрического тока в 195 л. сил. Помимо того имеется ввод от

городской электрической станции, обеспечивающий бесперебойность работы завода. В виду невозможности приобрести в ближайшее время, за отсутствием средств, нового оборудования, заводом производится систематическое восстановление существующего оборудования с применением ряда соответствующих усовершенствований в области машинной заготовки вырабатываемых изделий для строительства. Для

Деревообделочный завод „Мосдрев“.



Общий вид завода. На первом плане разгрузка строительного материала.

сушки лесоматериалов на заводе имеется 26 сушильных камер, из которых 7 восстановлены в этом году. В этих камерах в течение месяца возможно высушить 60 вагонов лесоматериала.

Отопление сушилок и завода производится частью использованием переработанного пара от локобилей, частью от специальной установки двух водотрубных котлов с поверхностью нагрева в 1.700 кв. фут., работающих также в ночную смену.

При температуре в сушилках 60 градусов по Цельсию, сушка лесоматериалов продолжается около двух недель для сосны и трех — для дуба.

Сырье используется полностью, так как часть отбросов идет на упаковочные планки, а другая часть идет в топку котлов. Также в топку котлов направляется вся стружка, поступающая непосредственно в котельное отделение, путем специального устройства, использующего давле-

ние воздуха. Опилки же поступают непосредственно в продажу.

Завод загружен в настоящее время на 92% от довоенного времени.

На ближайший период загрузка завода, благодаря принятых заказов по рабочему строительству, будет доведена до 100% довоенного времени.

В области повышения производительности труда, достигнуты значительные результаты, вследствие введения разделения труда и общей системы работы.

В довоенное время система работ была такова: столяр получал от мастера мерку-разбивку на рамы, сам расчерчивал, размечал, переносил от станка к станку и этим самым работа тормозилась и производительность ее понижалась, так как помимо прочего, при большом наплыве столяров в машинно-заготовитель-

ном отделении, каждый, желая пропустить поскорее свои бруски, нередко вступал в споры и столкновения с другими столярами.

После октября была постепенно введена коллективная сдельщина, но последняя была невыгодна для отдельных высококвалифицированных и умелых рабочих и не интересовывала их в повышении производительности труда. Несмотря на сравнительно невысокие нормы, рабочие имели всего лишь 10—15% приработка. Перед заводом встал вопрос с переходе на такую систему, при которой каждый отдельный рабочий заинтересован был бы в большей выработке изделий. Эта новая система начала вводиться с ноября 23 года.

В настоящее время все разбивки - мерки поступают в машинно-заготовительное отделение, где имеются специальные заготовщики и разметчики. Весь процесс работ по станкам проходит под наблюдением заготовщиков и мастеров, а передвижка материала от станка к станку производится особыми подсобными рабочими. Эти же подсобные рабочие подают заготовку на сборку в столярное отделение, так что и у столяров непроизводительно не пропадает время, при чем и в столярном отделении работа в большинстве разбита по отдельным операциям.

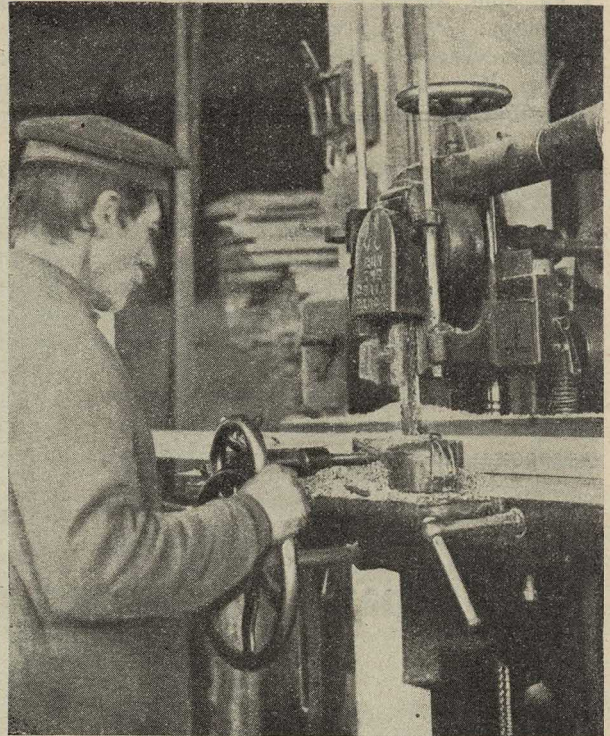
Такой метод работ дает:

1. В машин. столярн. отд. превышение выработки против довоенного времени около 40% в среднем.

Например: В довоен. время на 1 кв. арш. рам шло 0,4—0,5 час., а сейчас 0,25—0,3 час.

2. В паркет. отд. достигнута за 8 час.

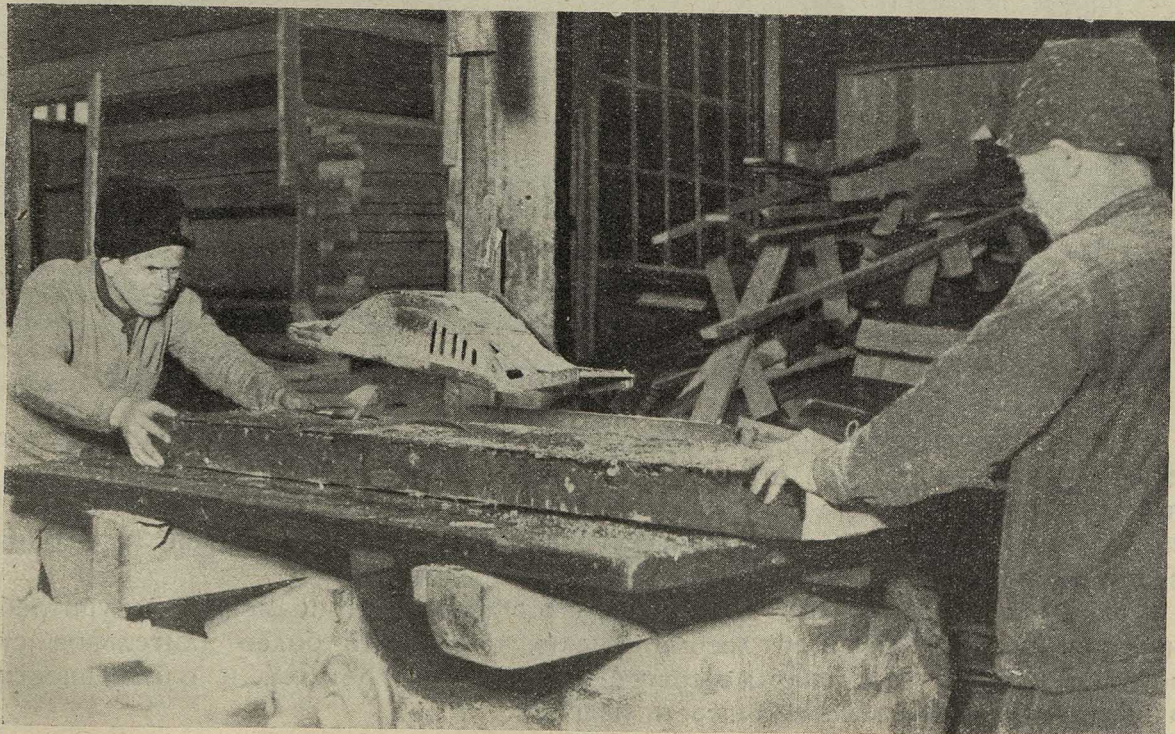
Деревообделочный завод „Мосдрев“.



Механическое сверление отверстий в бруске на специальном станке.

норма 10-ти часовой выработки мирного времени, т.-е. превышение против довоенного времени на 25%.

Деревообделочный завод „Мосдрев“.



Распилка крупной доски машинным способом.

3. По столярному отд. превышение выработки примерно на 40%. Например: выработка 1 кв. арш. двери в довоен. время была 2 часа а теперь 1,25—1,5 час.

Зарплата по тарифу колеблется от 1 р. 43 к. до 2 р. 36 к., что соответствует по мирному времени при 10-ти часах работы оплате от 1 р. 5 к. до 1 р. 65 к.

Приработок по заводу в среднем выражается в 45%.

Что касается стоимости изделий, то, несмотря на все изложенное, последняя превышает цены мирного времени. Например: стоимость 1 кв. арш. рамы обыкновен. в довоенное время около 1 р. 35 к., а сейчас около 2-х рубл., тоже-двери в довоен. время 2 р. 50 к. — 3 р., а теперь 4 р. — 4 р. 50 к.

Повышение стоимости изделий объясняется вздорожанием сырья против довоенного време-

ни чуть не на 100%, а также более повышенными накладными расходами, примерно на 20% больше против мирного времени.

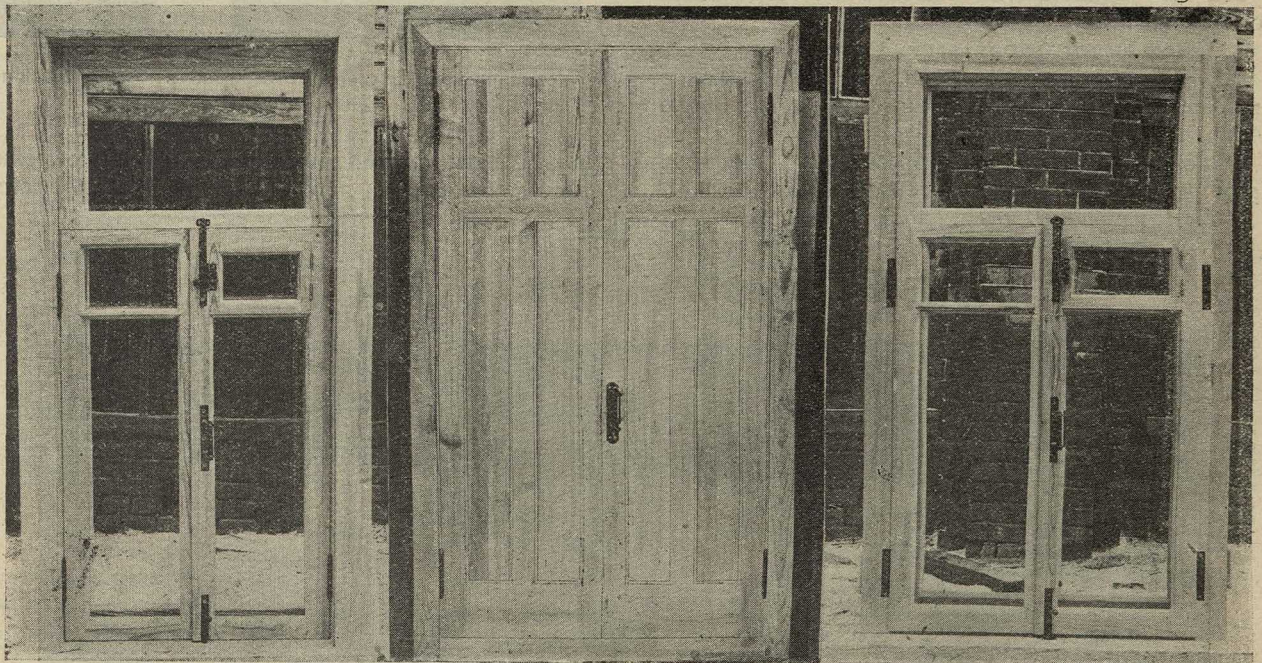
В отношении административно-конторского персонала, современный штат процентов на 50 меньше штата довоенного времени.

Очередные задачи заводоуправления—уменьшение накладных расходов, путем механизации передвижения материалов по заводу, улучшения сушильного дела и удешевления самой выработки, путем нормализации частей и введения дальнейших усовершенствований в машинном отделении.

При заводе имеется школа фабзавуча—40 человек, где 4 часа в день производятся теоретические занятия и 4 часа практические работы под наблюдением опытных инструкторов.

КОЛОКОЛЬЧИКОВ.

Образцы деревянных деталей строительства, рекомендуемые Президиумом М. С.



Образцы.

Постановлением Президиума Моссовета утверждена стандартизация (однотипность) деревянных деталей строительства как то: рам, дверей, полов и т. п., как для типов тяжелых жилых построек, так и легких каркасных построек, а тем самым узаконен переход от кустарнического выполнения этих деталей к фабрично-заводскому выполнению на заводах Треста „Мосдрев“.

Такое постановление при проведении его в жизнь даст возможность, употребляя в изделия лучшего качества лесоматериалы, обеспечить более длительное существование изделий и в силу массового производства деталей и однотипности их значительно удешевить себестоимость изделий.

Быт и учеба Красной Армии.

Красная армия смогла приступить к своей основной задаче по обучению красноармейцев сравнительно недавно. Ряд причин мешал этому. Теперь армия полностью обновила свой состав.



Трубач.

Мы получили здоровый молодежь с хорошим настроением, с правильным пониманием своих задач и с огромнейшей жадой учебы. Весенний и осенний призыв детей рабочих и крестьян в этом смысле представляет из себя прекрасный, восприимчивый к обучению молодежь.

Правда, на пути к обучению остается существенная помеха в том, что страна продолжает еще давать армии значительный процент неграмотных людей, и нам в армии приходится за счет военного обучения и политического воспитания урезать и без того

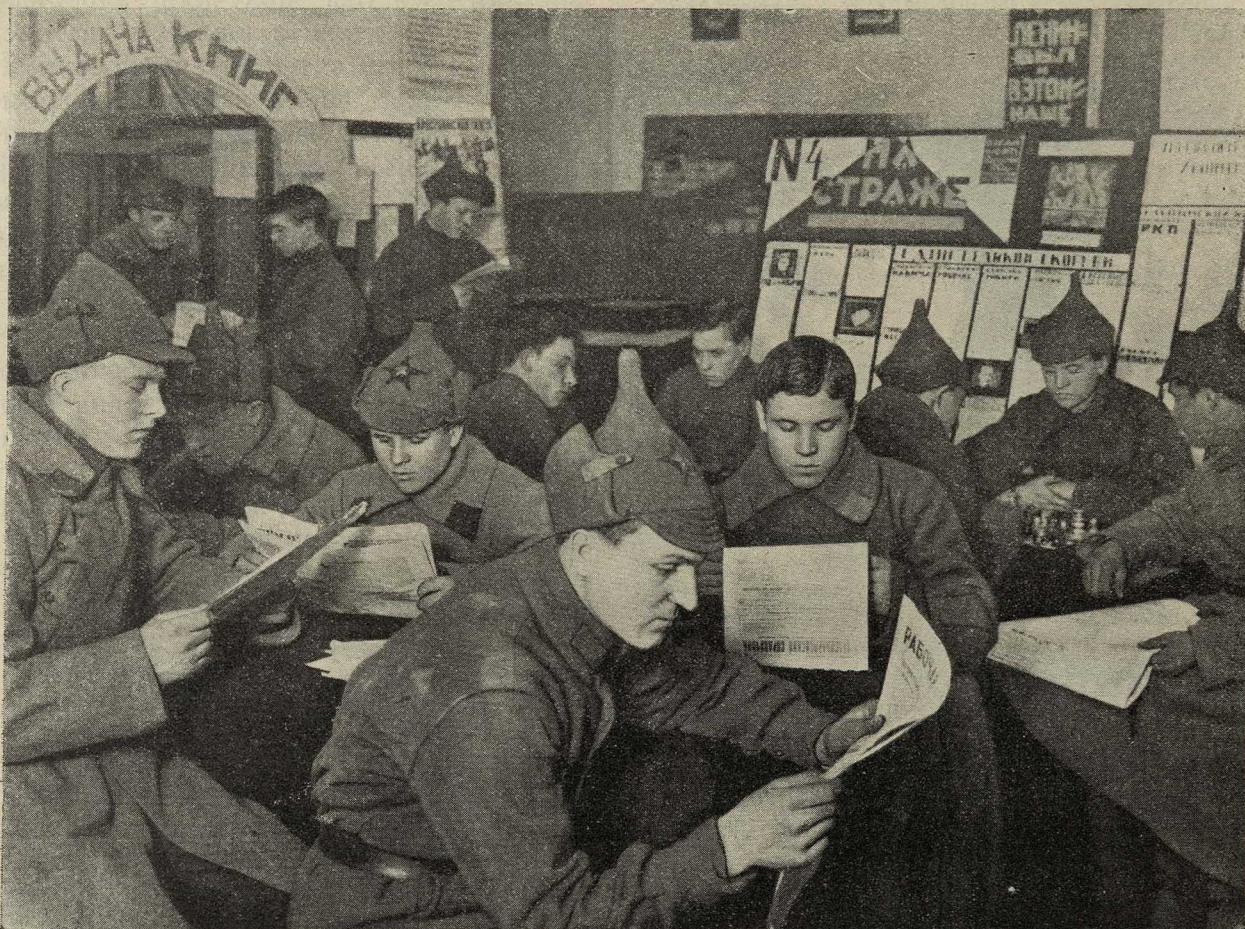
короткое время для ликвидации этой неграмотности. Сложная техника будущих войн требует умения и культурных навыков, чтобы разбираться в сложнейшей обстановке каждому красноармейцу, а для этого он должен приходить в Красную армию



Строевые занятия.

из деревни и с завода уже грамотным. К 7-й годовщине Красной армии неграмотность в Московском гарнизоне должна быть ликвидирована.

Но даже, несмотря на значительный процент неграмотных, молодые красноармейцы хорошо усваивают военное обучение и особенно сознательно относятся к политическому воспитанию. Осмысленные, сосредоточенные лица красноармейцев на этих снимках на строевых ли занятиях, в читальне ли за газетой, или в Ленинском уголке за беседой, говорят нам о том, что перед нами не вымуштрованный,



В Ленинском уголке в часы отдыха.

непонимающий своих задач солдат царской или какой-нибудь „демократической“ армии, а красноармеец, понимающий цели и задачи, которым он служит.

Имеются ли все остальные условия кроме этого для успешного обучения армии и ее строительства?

Прежде всего материальное положение. Тут достигнуто большое улучшение. Красноармеец сравнительно с прошлым одет, обут. Казарма отапливается, пища нормальная, а где хорошие хозяйственники да плюс к этому добрые шефы, — совсем хорошо. В казарме создан уют. С этой стороны более или менее благополучно. Конечно, в этой части и сейчас еще имеются нужды. Не хватает еще много. Но трудности остались в прошлом. Положение командного и политического состава улучшилось.

С приходом новобранцев на службу заметно стало некоторое понижение дисциплины, главным образом, потому что мы получили состав красноармейцев, который еще не был закален в боях гражданской войны, а следовательно, на уроках поражений и побед еще не научился полностью оценивать дисциплину. Ведь значение дисциплины особенно понятно под огнем, когда несвоевременное и неточное исполнение приказа влечет за собою гибель многих жизней. Кроме того, авторитет нашего младшего командира еще недостаточно высок, а ведь он первое звено, связующее командование с красноармейцем. Задача, которая поставлена перед командирами



и политработниками заключается в том, чтобы укреплять дисциплину в молодом составе Красной армии. Первым примером в этом должны быть красноармейцы — комсомольцы, они в этом и должны оказать помощь Красной армии.

Самой собой понятно, что речь идет о сознательной дисциплине, основанной на понимании своих задач, на уважении к командиру, своему брату по классу и борьбе.

Что делает наш красноармеец помимо учебы военной?

Политически воспитывается и развивается культурно. Он бывает на политических занятиях (политчас), которые ведет политрук или командир, он работает в клубе во всякого рода кружках, слушает лекции, доклады, он бывает у рабочих на заводе или рабочие приходят к нему в казарму. Участвует в разумных развлечениях.

О чем думает красноармеец в свободные часы?

Состав армии в большинстве крестьянский, естественно, что он и живет теми настроениями, которыми живет деревня, с которой он связан письмами. И надо заметить, что иногда на него деревня влияет больше чем он на деревню. В этом смысле связь рабочих с воинской частью приобретает сугубое значение.

Рабочим далеко незачем ехать, чтобы устраивать смычку с деревней — она здесь, в воинской части. Связь завода с красноармейской частью — практический путь к укреплению союза рабочего класса с крестьянством. Надо использовать полностью эту возможность. В деревне завидуют положению рабочего в городе. Покажите красноармейцу тяжелые условия труда рабочего и он напишет отцу в деревню, что разговоры эти только басни.

Рабочий класс Москвы оказывает достаточное внимание Красной армии. Интересы обороны нашего государства требуют не ослаблять, а усиливать это внимание и в будущем. Красная армия — гарантия нашего мирного развития и залог побед в борьбе.

А. БУЛИН.

Сжигание людских трупов.

(Кремация).

Сжигание трупов людей (кремация) завоевывает себе все больше и больше сторонников.

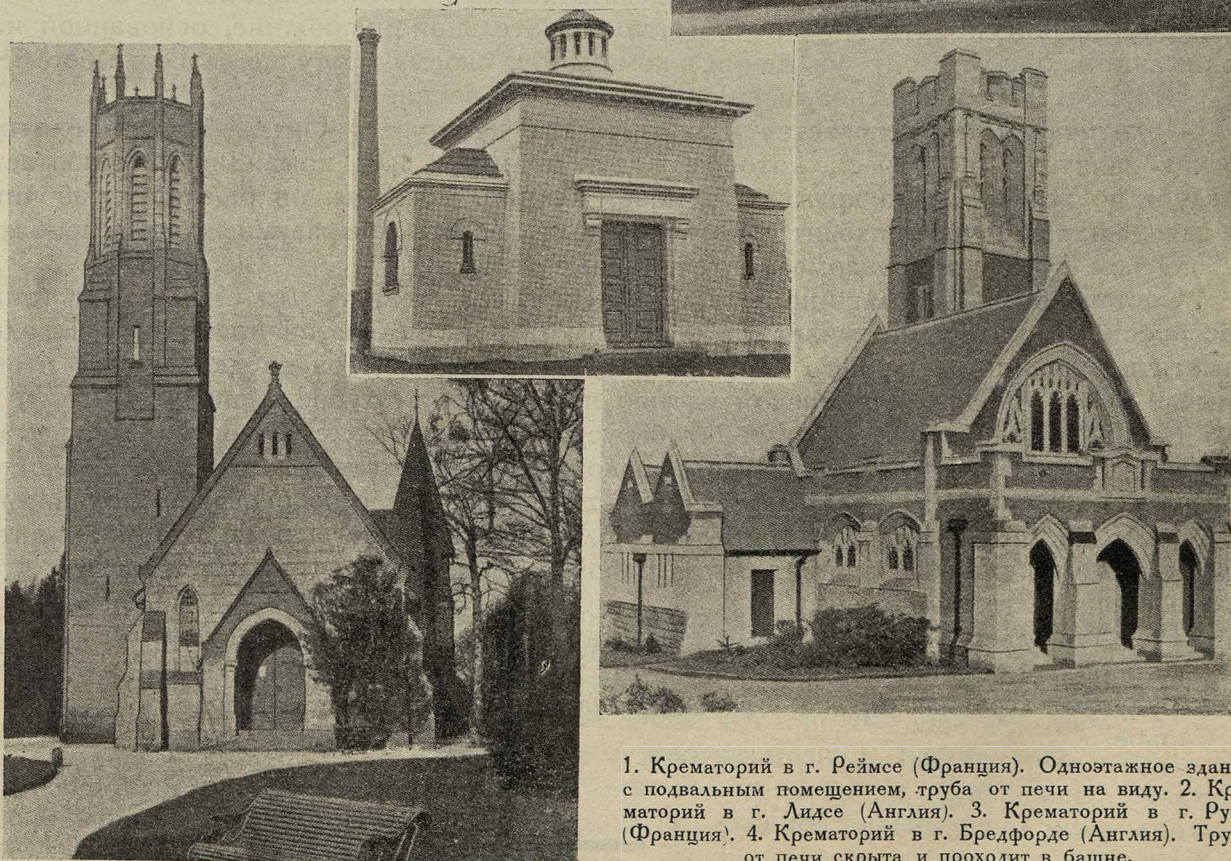
Крематории обычно занимают очень небольшое пространство и строятся или одноэтажными, — тогда посередине стоит катафалк для прощания с умершим, а по бокам печи, или двухэтажными, тогда в одном этаже происходит прощание с умершим, а в другом сжигание трупа.

Приводим несколько снимков с крематорий.

Берлинский крематорий занимает небольшое двухэтажное здание с подвальным помещением.

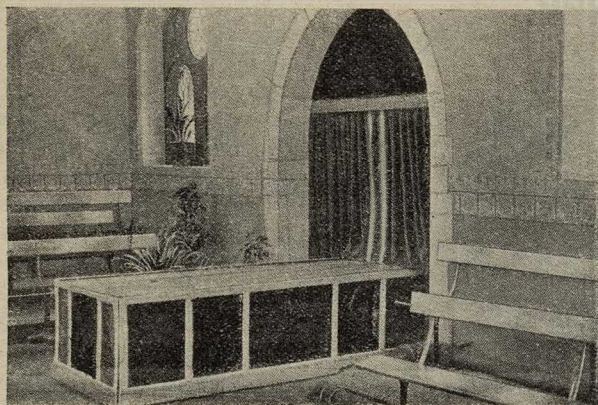
На втором этаже происходит прощание с покойником. В первом этаже находятся печи для сжигания трупов с температурой в 1100° , комната для врачей, для вскрытия трупов и место для приема и хранения трупов, а в подвальном помещении находятся нижние части печей, организована выемка пепла после сгорания трупа, мастерская по укупорке пепла в металлические банки и там же хранится кокс для печей.

Привезенный в Берлинский крематорий труп поступает в первый этаж, откуда он для прощания автоматически подымается на катафалке на верх; после про-

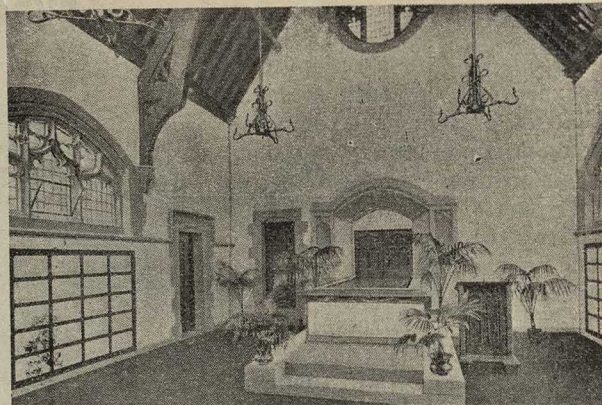


1. Крематорий в г. Реймсе (Франция). Одноэтажное здание с подвальным помещением, труба от печи на виду. 2. Крематорий в г. Лидсе (Англия). 3. Крематорий в г. Руан (Франция). 4. Крематорий в г. Бредфорде (Англия). Труба от печи скрыта и проходит в башне.

Вид прощальных комнат.



Прощальная комната и подставка для гроба в крематории Лиде (Англия). Гроб после прощания передвигается в другую комнату за занавеской.



Комната для прощания в крематории Бредфорда (Англия).

щания сверху подается сигнальный электрический свет и автомат опускает гроб из второго этажа в первый, в ту комнату, где происходит сжигание трупа.

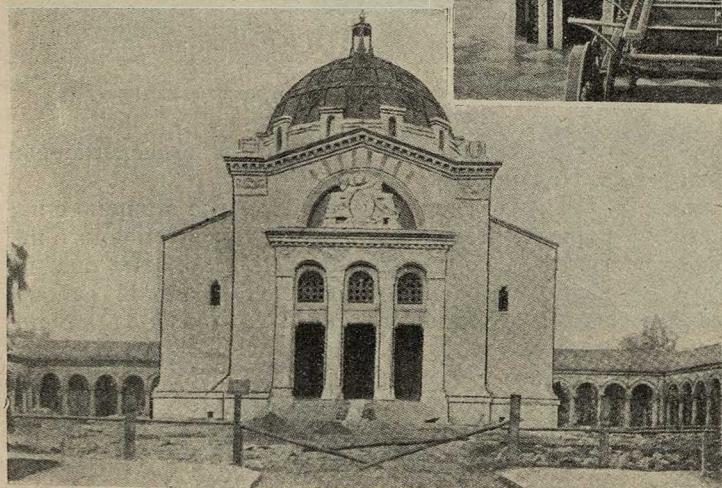
Для того, чтобы сжечь труп, его кладут на рельсы, ведущие в печь, рельсы продвигаются специальной колесной установкой или установкой, находящейся в подвале, прямо в печь.

Рельсы в печи опускаются, оставляют там гроб и уходят обратно.

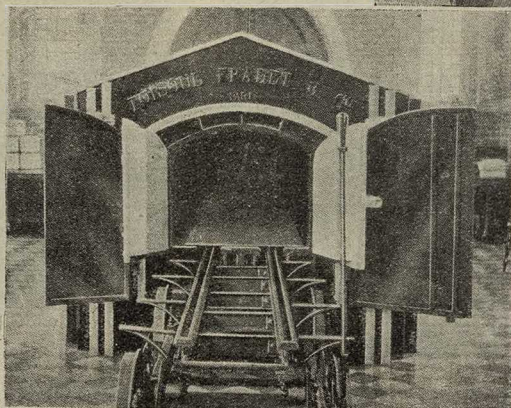
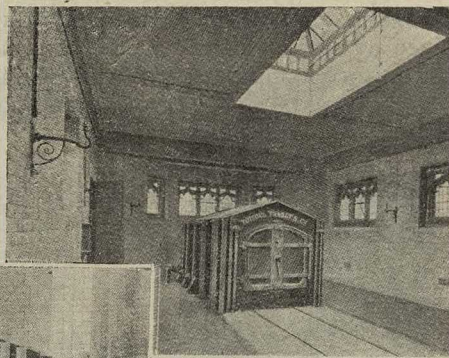
Гроб начинает гореть тотчас же, как только его край попадает в печь, он горит минут 10, труп же тлеет около 1 ч. 10 минут.

После сгорания трупа, пепел собирается в ковш, охлаждается в специальном ящике, убирается в жестяную урну, которая запаивается преимущественно, электрическим способом; затем пепел выдается родственникам для погребения.

Здание крематория в Париже на кладбище Пер-Лашез.



По обоим сторонам крематория расположена галерея, в стенах которой вделываются банки с пеплом.



На верхнем рисунке изображена кремационная печь с рельсами, приспособления для продвижения гроба устроены внизу. Ниже:—вид открытой печи и колесные приспособления для продвижения в печь гроба.

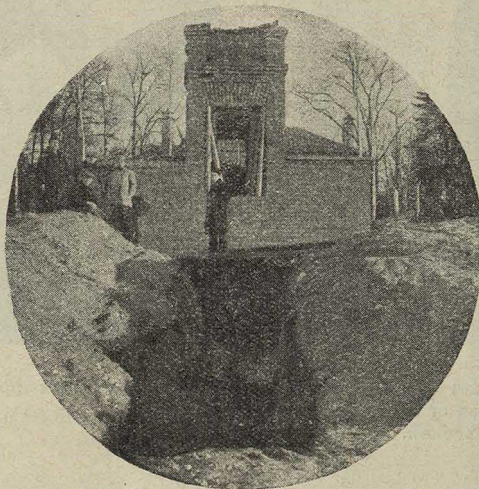
Урна с пеплом хранится или в землю на обычном кладбище, но с отводом меньшего количества земли, это как делается в Берлине, или замуровывается в стену, как это делается в Париже.

С точки зрения санитарной, кремация заслуживает полного внимания, точно также и с точки зрения финансовой, так как сжигание трупа и захоронение ящика или урны с пеплом обходится дешевле захоронения гроба с телом.

Постройка водопровода в гор. Дмитрове, Московской губернии.

В 60 верстах к северу от Москвы, по Савеловской жел. дор., на р. Яхроме находится уездный город Дмитров, один из старейших городов Северной Руси. Дорога к Дмитрову, особенно от ст. Катуар, и самый город очень живописны, и любители экскурсий недаром потеряют летний день, проехавшись до Дмитрова по шоссе или железной дороге. В местном музее они могут получить необходимые пояснения и сведения по интересующим их вопросам о жизни города и края.

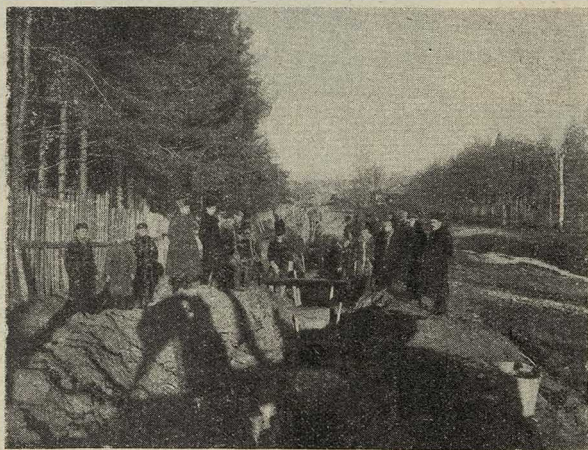
В городе 6.000 жителей. Старый город расположен в низине по обоим сторонам реки, новые кварталы поднимаются по склону небольшой возвышенности правого берега. В старом городе грунтовая вода поднимается очень высоко, в колодцах местами она стоит на метр и менее ст. земли. Почва здесь торфянистая, удобная для огородов, чем и занимались издавна жители. Площадь, занятая этой частью города, большая, в ней редкие постройки, а затем луговины и



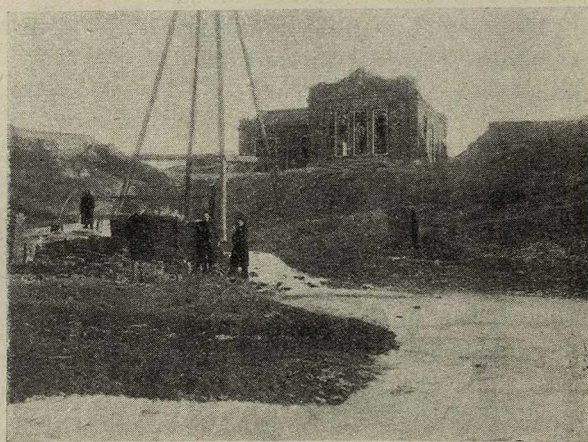
На снимке представлен напорный резервуар.

вода залегает очень глубоко и ее трудно достать. Если в старой части, благодаря редкости ее застройки и сравнительной легкости получения воды, вопрос с водоснабжением никогда не обострялся, иначе обстоит дело в верхней: здесь давно сознаана необходимость постройки водопровода, но к осуществлению его удалось приступить лишь в 1924 году. Была составлена смета, предусматривающая снабжение водой верхнего города и прилегающих к центру частей нижнего на сумму 140.000 руб. и Моссовет в 1924 году разрешил выдачу Горбанком ссуды на это

35.000 руб. На эти деньги сделана на окраине города буровая скважина диаметром 22,5 сантиметр., глубиной 22,5 метр., давшая изливающуюся воду хорошего качества и в количестве до 100.000 вед. в сутки. Далее около скважины строится насосная станция. Отсюда вода будет подаваться в построенный каменный напорный резервуар, расположенный частью в земле на



Работы по прокладке чугунных диам.



На снимке внизу видна буровая скважина.

ряды без конца, прорезанные тут и там осушительными канавами и канавками. Постройки скучены лишь по старым большим дорогам. Вода для питья получается срубными колодцами из первого слоя, а изредка забивкой абиссинских (нортоновских) колодцев, дающих с глубины 15—17 метров восходящую воду. Колодезная вода с такой малой глубины, как здесь, конечно, не гарантирована от загрязнения сверху, вода же из абиссинских колодцев получается обычно хорошего качества. Насколько богата водой старая часть города, настолько же бедна новая. Здесь застройка много гуще, благодаря чему воды в мелких колодцах очень сильно загрязнены, в самой же верхней части

горе смежного с городом и вышележащего с. Подлипичья.

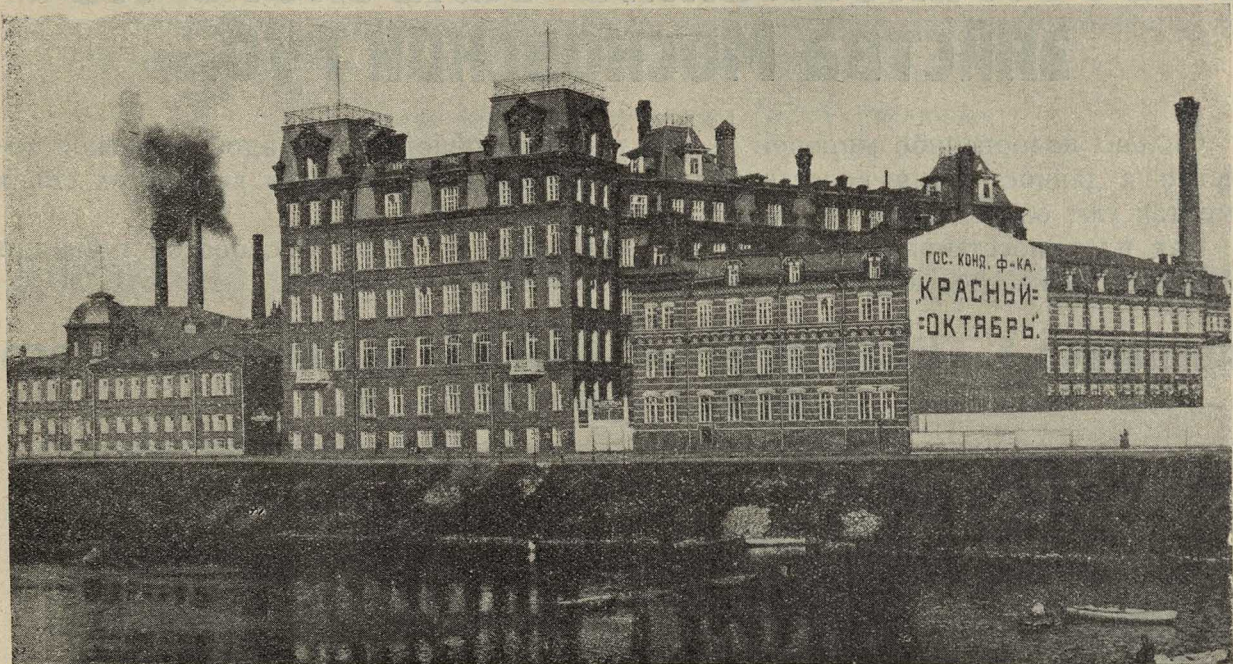
Труба, соединяющая насосную станцию с напорным резервуаром, будет одновременно и нагнетательной, и разводящей. Проходит она по наиболее плохо обеспеченному водой району, на ней будет поставлено 4 водоразбора и 3 пожарных гидранта. Линия в 70% закончена, уложено 970 метров.

Все работы по постройке были начаты 15 октября. На весну остается отделка напорного резервуара и насосного здания.

Таким образом будут закончены работы первой очереди и получит воду наиболее нуждающийся в ней район.

М. Н.

Кондитерская ф-ка „Красный Октябрь“ (Моссельпрома)



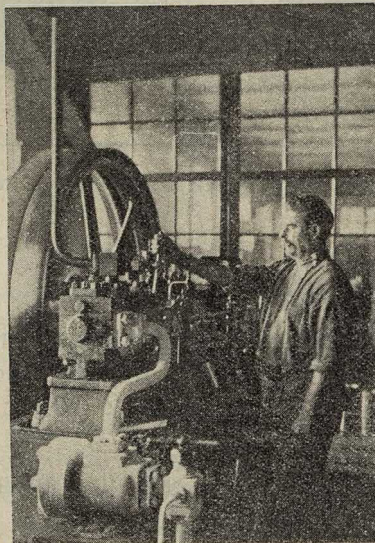
Общий вид фабрики.

Кондитерская ф-ка „Красный Октябрь“ (Моссельпрома).

„Красный Октябрь“ (бывш. Эйнем) является одной из крупнейших в Советской Республике кондитерских фабрик. Ее оборудование в довоенное время считалось одним из лучших и являлось последним словом строительной техники, как в смысле механизации производства, так и охраны труда. Фабрика отличается против других предприятий подобного типа просторными помещениями и обилием света, создавая благоприятные условия работы.

В довоенное время изделия фабрики расходились не только внутри страны, но вывозились и на зарубежный рынок.

Война и последующие затем события отразились самым тяжелым образом на кондитерской промышленности. Продовольственный, топливный и другие кризисы довели фабрику до предела полного расстройств и упадка производства. Выпуск изделий одно время доходил до 15—20% довоенного времени, при чем изделия, распределявшиеся по карточкам, в начале революции были крайне низкого качества.



Холодильная машина.

Вынужденный простой большинства отделений, отсутствие правильного досмотра и ухода за машинами—вызвали значительную порчу оборудования, непополняемого с 1913 года, а при отсутствии на рынке соответствующих машинных частей, таковые снимались с временно неработающих машин и переставлялись на работающие. В результате, многие машины оказались полуразобранными. Такая же картина наблюдалась и в отношении зданий.

Упадок трудовой дисциплины выразился в халатном и небрежном отношении, как к содержанию в должной чистоте помещений, так и в отношении производительности.

Переход фабрики на хозяйственный расчет, хотя и остановил дальнейший упадок, но при незначительности оборотного денежного фонда и недоброкачественных изделий из глюкозы и бастера, плохо сбываемых, долгое время не давал фабрике возможности

развернуть свою работу.

В настоящий момент фабрика работает полным ходом.

МЕЛЬНИКОВ.

К восстановлению сельского хозяйства Московской губ.

Сильно подорванное мировой и гражданской войной и блокадой, сельское хозяйство в данное время восстанавливается быстрыми шагами и во многих своих моментах уже опередило в своем росте довоенный его уровень.

Как идет восстановление сельского хозяйства в нашей Московской губернии можно видеть из следующих нескольких иллюстраций:

Диаграмма 1.—Количество лошадей и крупного рогатого скота в губернии.



Общее количество лошадей по губернии всех возрастов по годам представляется в следующем виде:

1912 г.	1917 г.	1923 г.	1924 г.
217.224 гол.	260.629	272.845	309.700

В вышеприведенной диаграмме показаны лишь лошади рабочего возраста. Как из таблицы, так и из диаграммы видно, что количество скота в губернии увеличивается весьма значительно. Если сравнить 1912 год с 1924 г., то это увеличение выразится в следующих %:

для общего наличия лошадей увеличение на 42%
 для лошадей рабочего возраста „ „ 42,7%

Общее количество крупного рогатого скота по губернии, включая коров, быков и молодняк разных возрастов, выражается в следующих цифрах:

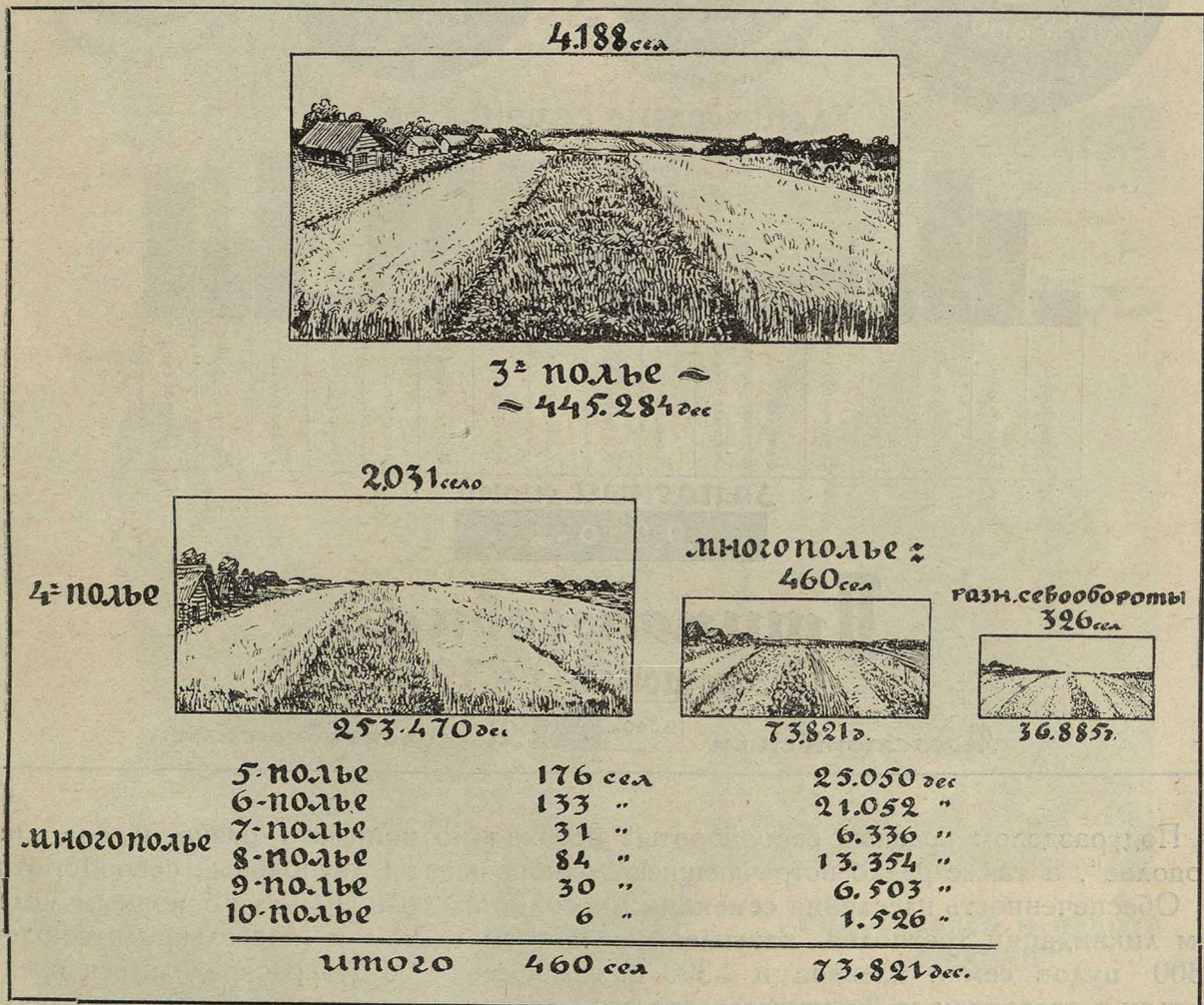
1913 г.	1919 г. *)	1923 г.	1924 г.
450.951	413.000	647.778	709.700

*) Примечание: Данные для общего наличия скота за 1919 г. взяты фактически за 1922 г., т. к. данных за 1919 г. в новых границах губернии не имеется.

В вышеприведенной диаграмме данные касаются лишь молочных коров. Из этих данных видно, что 1919 год дал понижение общей цифры крупного рогатого скота по сравнению с мирным временем, общее же увеличение крупного рогатого скота в 1924 году по сравнению с 1913 годом выражается в следующих %/о/о:

для всего крупного рогатого скота (включая быков и молодняк) на 57,3%
 для молочных коров „ 48,6%.

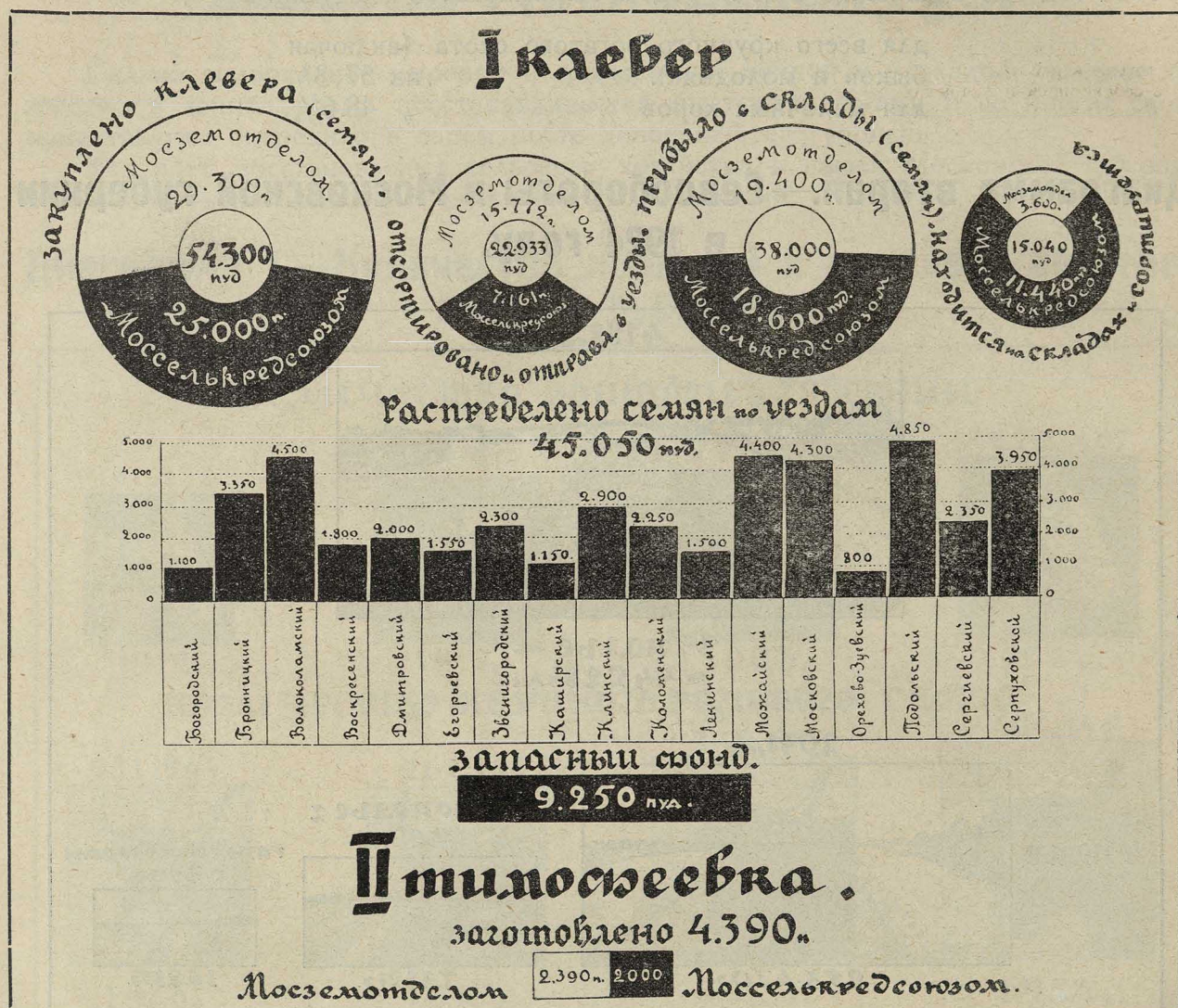
Диаграмма вторая.—Севообороты в Московской губернии в 1924 году.



Из помещаемой выше диаграммы усматривается, что преобладающей формой многополья является 4-х польный севооборот. Это объясняется с одной стороны большой осторожностью, проявляемой населением при введении многопольных севооборотов и сокращении площадей под хлебами, что связано с более совершенной формой севооборотов. С другой стороны 4-х польный севооборот является наиболее простой и доступной формой многопольного севооборота, которую к тому же нужно рассматривать как переходную стадию к введению более совершенной формы севооборотов.

В раздел „многополье“ включены севообороты от 5-ти до 10-ти польн., при чем наиболее совершенные формы севооборотов присущи тем уездам, в которых клеверосеяние получило свое распространение значительное время тому назад.

Диаграмма третья.—Снабжение населения семенами клевера и тимopheевки.



Под разделом „разные севообороты“ необходимо понимать разного рода „пестрополье“, а также редко встречающиеся однопольные и двухпольные севообороты.

Обеспеченность населения семенами многолетних трав является основным условием ликвидации трехполья. Закупленные Мосземотделом и Мосселькредсоюзом 54.300 пудов семян клевера и 4.390 п. тимopheевки будут распределяться среди крестьян в рассрочку до 2-х урожаев, что, несомненно, явится большим сдвигом к переходу крестьян на многополье.

Распределение семян клевера произведено согласно заявками уземотделов, при чем сверх распределенных 45.050 пудов осталось еще 9.250 пуд. запасного фонда на случай дополнительных заявок. Как видно из диаграммы большая часть (38.000 пуд.) из закупленного количества уже получена. По получении семена сортируются на складах Мосземотдела и Мосселькредсоюза и затем уже отправляются по уездам для отпуска населению. Семян тимopheевки заготовлено всего 4390 пудов.

Питомник Московского Уголовного Розыска.

При Московском Уголовном Розыске МУР, для расследования преступлений с помощью специально дрессированных собак-ищейек, имеется питомник.

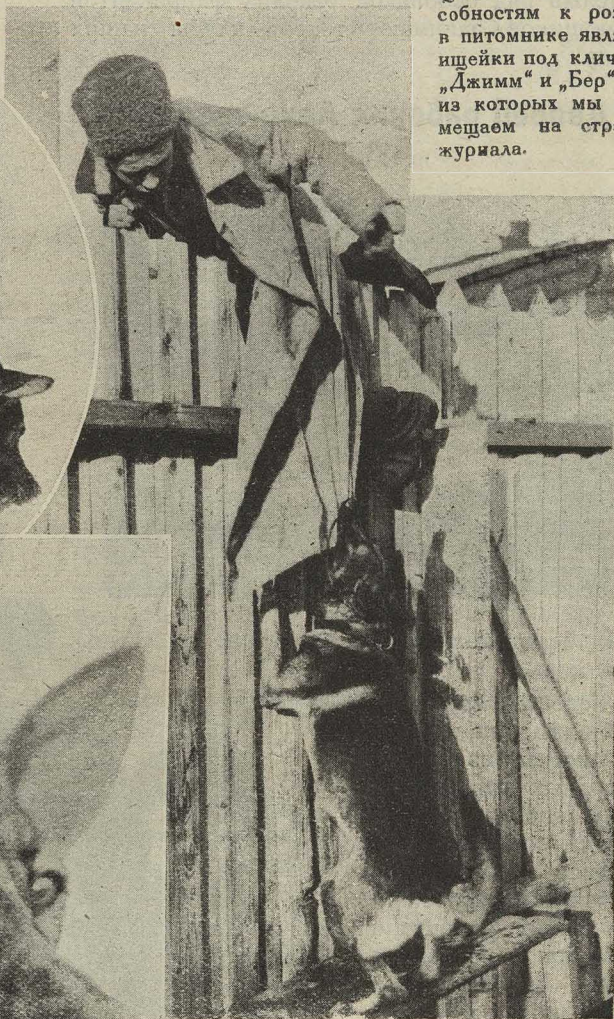
В питомнике в настоящее время находится 9 собак-ищейек, из которых 5 выдрессированы и уже работают по розыску и 4 щенка, которые через несколько месяцев будут готовы к работе.

Все собаки-ищейки питомника двух чистокровных пород: „немецкие овчарки“ и „доберман пинчер“.

В отношении практического значения в розыскной работе, собаки-ищейки являются большим подспорьем, в особенности в провинции, в виду отсутствия отрицательных условий для розыска, имеющихся в больших городах, где след преступника быстро затапывается другими следами и где преступник может воспользоваться для скрытия следа трамваями, извозчиками, автомобилями и т. п.

Применение собак-ищейек в провинции дает успешные результаты до 100%.

Особенно выдающимися по своим способностям к розыску в питомнике являются ищейки под кличками: „Джимм“ и „Бер“, одну из которых мы и помещаем на странице журнала.



Родословная и работа „Джимма“

„Джимм“ — самец, породы „Немецкой Овчарки“, родился 21-го сентября 1922 г. в Германии, привезен в питомник МУР с Берлинской выставки в возрасте 4-х месяцев. Родители чистокровные: мать „Ченца“, отец „Гор“.

Окраска: светло-серый, рост: 14 вершков, вес: 1 п. 30 ф. длина пропорциональна росту.

С 5 марта 1923 г. взят в дрессировку. 6 сентября 1923 г., окончил дрессировку. Выезжал на работу первый раз 28-го декабря 1923 года.

„Джимм“ дважды премирован, на I и II Московских выставках в 1923 и 1924 г. (две большие серебряные медали и дипломы). В 1924 г. „Джимм“ вызывался на работу по 25 преступлениям. Раскрыто из них с его помощью 7 преступлений.

В январе 1925 году вызывался на работу по 11 преступлениям, причем напал на след в 7 случаях, из которых с его помощью раскрыто 4 преступления.

Собака - ищейка М. У. Р. „Джимм“

На рисунке в кружке: Джимм обнаружил похищенные предметы в снегу и отрывает их. Рядом: Джимм задерживает преступника. Внизу: Голова Джимма.

Жизнь рабочих клубов.

Одним из важнейших орудий нашей культурно-просветительной работы являются рабочие клубы.

Целый ряд особняков бывших фабрикантов и помещиков занимают теперь клубы наших заводов.

Дворец рабочих Авио-завода „Дукс“.



В Ленинском уголке за чтением.

С переходом на твердый бюджет, на хозрасчет многим из наших культурных учреждений грозила гибель из-за недостатка средств. Туго пришлось и клубам, но широкая заинтересованность в них рабочих и поддержка профессиональных и партийных организаций, дала возможность сохранить клубы и не свертывать их работу.

Работа клубов оживлялась, охватывала все культурные запросы рабочих. Разнообразные кружки, библиотеки, читальни, Ленинские уголки, спорт на вольном воздухе и физкультура в закрытых помещениях, живо интересуют молодежь, давая ей волю к творческому порыву.

В проведении различных кампаний и революционных праздников все кружки клуба при-

нимают самое активное участие, вынося плоды своей работы на улицы и в массы рабочих.

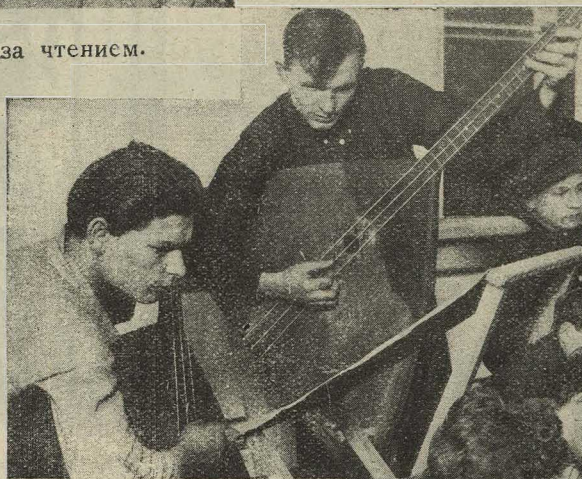
Конечно, не во всех клубах и всегда дело обстоит благополучно, есть свои недостатки, как в кружковой работе, так и в плохом техническом оборудовании помещений.

Но зато целый ряд наших клубов может во всех отношениях служить образцом не только для Москвы, но и всей Республики.

Одним из образцовых рабочих клубов является „Рабочий Дворец“ завода „Дукс“, открытый к 7-й годовщине Октябрьской Революции. Шеф этого завода ОДВФ достроил недооконченный богатый особняк Рябушинского, это — специально приспособленное помещение, имеющее зрительный зал со сценой, вместимостью до 600 чел., с аудиториями, спорт-залами и свыше 15-ю комнатами для занятий кружков. Кружки, библиотеки и театр „Рабочего Дворца“ охотно посещаются дуксовцами, активно работающими в целом ряде кружков и секций.

При настоящих жилищных, еще незавидных, условиях рабочие и работницы в свободное время все-таки имеют возможность не сидеть у себя в небольшой комнатке, а пойти в свой родной клуб, где они действительно находят отдых и развлечения.

А. Р.



Музыкальный кружок.
Струнный оркестр.



Шахматно-шашечная секция.
За игрой.

Юридический отдел.

В редакцию журнала от читателей поступили следующие вопросы юридического характера.

1. Вопрос: Сельский Совет отменил постановление Зем. Общества о разделе усадьбы. Правильна ли такая отмена.

Ответ: Правильна. Общество не имеет права производить или утверждать разделы. При несогласии делящихся раздел производит Вол. Зем. Комиссия по их требованию.

2. Вопрос: Крестьянин, имевший надельную землю на 5 человек отказался от земельного надела на себя, оставив землю только на остальных четырех едоков, чтобы легче устроиться на службу. Поступил на службу в Москве и приехал в отпуск, хочет сдать землю своего двора в аренду. Вправе ли он это сделать.

Ответ: Сдача в аренду не разрешается, если сдающий землю двор полностью прекращает ведение самостоятельного хозяйства в случае окончательного переселения или перехода к другому занятию. Если же ведение хозяйства продолжается, но двор по слабосилию с землей управиться не может, он вправе сдать землю в аренду по договору, зарегистрированному в Сельском Совете или в Волостном Исполнительном Комитете. За незаконную сдачу земли в аренду землепользователь может быть временно, на срок не более одного севооборота, лишен права пользования землей (ст. 60 Зем. Код.).

3. Вопрос: Земельное Общество вынесло постановление о переделе между дворами огородов, с тем, чтобы у каждого двора было огородной земли по числу едоков. Вправе ли Вол. Зем. Комиссия привести это постановление в исполнение.

Ответ: Не в праве. По ст. 118 Зем. Код. участки земли под огородами и садами переделам в натуре не подлежат. Но площадь огородов и качество земли могут быть принимаемы в расчет при определении отводимых отдельным дворам других угодий (ст. 137 Зем. Код.).

4. Вопрос: Может ли Волостная Земельная Комиссия наделить гражданина, не входящего в состав Земельного Общества, усадебной землей, если само Земельное Общество этот вопрос не решило.

Ответ: Земельное Общество несет перед государством ответственность за правильное и целесообразное использование своих земельных угодий (ст. 57 Зем. Код.). Поэтому оно самостоятельно распоряжается землей, в том числе и свободными земельными участками (ст. 51 Зем. Код.). Также и вступление в общество новых безземельных дворов со стороны, с правом на пользование землями Общества допускается не иначе, как с его согласия (ст. 9, 15 и 46 Зем. Код.). Из этого правила возможно лишь одно исключение: в общества, в которых имеются излишние земли, допускается доприселение новых дворов по распоряжению земельных органов (ст. 46 Зем. Код.). Поэтому, если Земельное Общество признано имеющим излишние земли и если заявитель хочет быть трудовым землеполь-

зователем, то он может быть доприселен, если же излишней земли в обществе нет, то он доприселен быть не должен, а может просить об отводе ему земли у земельных органов из земельного запаса (ст. 9 Зем. Код.).

5. Вопрос: Какие строения в сельских местностях подлежат муниципализации.

Ответ: Согласно постановления ВЦИК и СНК РСФСР от 1 XII—24 г. (Изв. 11/XII № 233) муниципализации подлежат: 1. строения фактически изъятые до 22/V—1922 г. из пользования прежних владельцев, и с этого времени и до издания настоящего постановления находящиеся в распоряжении местных Исполкомов и их органов, 2. строения, занятые государственными учреждениями или приравненными к ним учреждениями и организациями, если строения были заняты не менее года непрерывно вплоть до 22 V—1922 г. и 3. бывшие земские, общественные, церковные и помещичьи строения, если они не имеют специального хозяйственного назначения и если они не вошли в состав государственных земельных имуществ. При этом, как разъяснило Главное Управление Коммунального Хозяйства (инстр. № 49 от 29/I—25 г. Бюллетень НКВД № 5—1925 г.), этим постановлением дается только оформление тем изъятиям строений, которые были произведены до 22/V—1922 г., а изъятие строений у владельцев после 22/V—1922 года не законно. Жалобы сельчан на муниципализацию строений рассматриваются Губ. Исполнительным Комитетом.

6. Вопрос: Освобождаются ли застройщики от целевого квартирного налога.

Ответ: Народный Комиссариат Юстиции разъяснил, что застройщики, возводящие строения под жилье, освобождаются на 3 года со времени возведения постройки от квартирного налога за ту жилую площадь, которая используется для личного проживания застройщика и его семьи. Площадь, занятая квартирантами, не членами семьи застройщика в том случае, когда они принадлежат к нетрудовым элементам, облагается квартирным налогом на общем основании.

7. Вопрос: Какая ставка квартирной платы установлена для работников изобразительных искусств (художников, скульптуров) и каковы права их на пользование дополнительной жилой площадью.

Ответ: Согласно постановления ВЦИК и СНК РСФСР от 22 декабря 1924 года (Изв. 15/I № 22) художники, состоящие членами профсоюза или выполняющие работу по договорам, визированным органами союза работников искусств, в отношении взимания квартирной платы приравниваются к рабочим и служащим. Право на дополнительную площадь предоставляется только таким художникам, и при том в тех случаях, когда они по своей квалификации будут отнесены к 15, 16 и 17 разрядам тарифной сетки тарифа работников изобразительных искусств.

О Г Л А В Л Е Н И Е.

Крестьяне Моск. губ. в Москве в первую годовщину смерти Владимира Ильича Ленина	1
Речь Палежды Константиновны Крупской на собрании делегатов-крестьян Московской губернии в первую годовщину смерти Владимира Ильича Ленина	2
Колокольчиков.— К развитию деревообделочного завода „Мосдрев“	8
Образцы деревянных деталей строительства, рекомендуемые Президиумом Московского Совета РК и КД для жилищного строительства	10
А. Булин.— Быт и учеба Красной армии	11
Сжигание людских трупов (кремация)	14
Нотов.— Постройка водопровода в г. Дмитрове Московской губернии	16
Мельников.— Фабрика „Красный Октябрь“	17
К восстановлению Сельского хозяйства	18
Питомник собак Московского Уголовного Розыска	21
А. Р.— Жизнь рабочих клубов	22
Юридический Отдел.	23



ГДЕ ЛУЧШИЕ?

КОНФЕТЫ
ПЕЧЕНИЯ
ШОКОЛАД
ПАПИРОСЫ
КОЛБАСА
ДРОЖЖИ



МАКАРОНЫ
ВЕРМИШЕЛЬ
ПИВО
ВИНА И
ВОДЫ

КАК В МОСКВЕ ДЕЛАЮТ?



НИГДЕ

КРАМЕ

АДРЕС ПРАВЛЕНИЯ: ВОЗДВИЖЕНКА, КАЛАШН. ПЕР. Д. № 1.

•SIDO•

ПРОДОЛЖАЕТСЯ ПОДПИСКА
НА
ИЛЛЮСТРИРОВАННЫЙ ЖУРНАЛ

„СТРОИТЕЛЬСТВО МОСКВЫ“

Издание Московского Совета Р.К. и К.Д.

АДРЕС РЕДАКЦИИ: Московский Совет, Советская площадь,
комната 42. Телеф. 64-20, доб. 11.

Подписная цена:

на год — 1 руб., на 1/2 года — 60 коп.

Цена отдельного номера 15 коп. || Перемена адреса 20 коп.

ПРИЕМ ОБЪЯВЛЕНИЙ И ПОДПИСКИ:

в конторе Из-ва „Новая Москва“, Москва, Неглинный пр., д. № 9.
Телефон 4-02-51.

ИЗДАТЕЛЬСТВО М. С. Р., К. и К. Д.

„НОВАЯ МОСКВА“

Москва, Неглинный проезд, 9. ◀ Телефон: 4-02-51, 2-08-96, 3-99-93.

== Отдел периодических и подписных изданий ==

ПРИНИМАЕТСЯ ПОДПИСКА

НА ЖУРНАЛЫ:

„Строительство Москвы“

Ежемесячный иллюстрированный журнал по вопросам деятельности Московского Совета Р., К. и К. Д.

ПОДПИСНАЯ ЦЕНА: на 1 г. 1 р. — к.
„ 1/2 г. — 60 „

Ежемесячный общественно-педагогический журнал Московского Губ. Отд. Народного Образования и Губпроса.

ПОДПИСНАЯ ЦЕНА: на 1 г. 10 р. — к.
„ 1/2 „ 5 „ 25 „
„ 1/4 „ 2 „ 75 „

„Вестник Просвещения“

„Самообразование“

Сборник под общей редакцией М. П. Баскина, С. М. Палидорова, В. И. Фриче, М. И. Чудновцева. Задача сборников — дать рабоче-крестьянской интеллигенции элементы научного мировоззрения без помощи преподавателей.

ПОДПИСНАЯ ЦЕНА: 7 руб. 50 коп.

Еженедельный журнал театра, цирка, кино и эстрады, орган МОНО.

ПОДПИСНАЯ ЦЕНА: на 1 г. 12 р. — к.
„ 1/2 „ 6 „ — „
„ 1/4 „ 3 „ 25 „

„Новый Зритель“

„Молодой Большевик“

Двухнедельный журнал МК РЛКСМ, посвященный вопросам ленинизма, очередным задачам и опыту комсомольской работы.

ПОДПИСНАЯ ЦЕНА: на 1 г. 4 р. 20 к.
„ 1/2 „ 2 „ 10 „
„ 1/4 „ 1 „ 05 „

Двухнедельный пионерский журнал „БАРАБАН“.

Еженедельная пионерская газета „ПИОНЕРСКАЯ ПРАВДА“.

Ежемесячный ЛИТЕРАТУРНО-ХУДОЖЕСТВЕННЫЙ ЖУРНАЛ

„Комсомолия“.

„Фабзавуч“

Ежемесячный журнал Центр. Дома К.В.Р.М. и О.Р.О. Моспрофобра и МК РЛКСМ

ПОДП. ЦЕНА: на 1 г. 5 р., на 1/2 г. 2 р. 60 к., 1/4 г. 1 р. 40 к.