

ХХ/101
9 РСФСР

ПРОЛЕТАРИИ ВСЕХ
СТРАН СОЕДИНЯЙТЕСЬ!

СТРОИТЕЛЬСТВО МОСКВЫ



Третья группа 2-го Красно-Пресненского Отдела Юных пионеров. Юные пионеры готовятся к открытию своего клуба к 5-й годовщине убийства тов. Загорского, именем которого названа группа.



№ 3 1924 г.

МОСКОВСКИЙ

ГОРОДСКОЙ БАНК

ОТКРЫЛ У СЕБЯ КРЕДИТОВАНИЕ ТОПЛИВОМ НА ВЕСЬМА ЛЬГОТНЫХ УСЛОВИЯХ.

Топливо имеется всех видов: древесное и минеральное (твердое и жидкое).

Отпуск топлива производится в кредит, по оптовым ценам Москво-топа, на условиях выплаты долга до 1-го Мая ежемесячными взносами.

НИКАКИХ ПРОЦЕНТОВ И КОМИССИИ ПО ТОПЛИВНОМУ КРЕДИТУ БАНКОМ НЕ ВЗИМАЕТСЯ
(за исключением кредита нефтетопливом).

За нефтетопливо при кредите на срок сверх 3-х месяцев взимаются обычные банковские проценты и комиссия, начиная с 4-го м-ца.

За справками о порядке кредитования обращаться: **ОТДЕЛ РЕМОНТНО-СТРОИТЕЛЬНЫХ ССУД** при Правлении Банка, Ильинка, д. 12, тел. 2-79-69,

:: :: а также в следующих **ОТДЕЛЕНИЯХ И КАССАХ БАНКА:** :: ::

- 1) АРБАТСКОЕ, Арбатская площадь, дом 24, тел. 59-34,
- 2) БОЕНСКОЕ, Городск. Бойни, Скотопрогонная ул., тел. 5-78-00,
- 3) КРАСНО-ПРЕСНЕНСКОЕ, 5-я Тверская-Ямская, дом 3, тел. 59-66,
- 4) СПАРТАКОВСКОЕ, площадь Спартака, д. 15, тел. 59-33,
- 5) СУХАРЕВСКОЕ, уг. Сретенки и Мал. Сухаревск. пл., тел. 59-82,
- 6) ТАГАНСКОЕ, Таганская площадь, д. 1/86, тел. 3-79-98.

Торгово-Промышленное Акционерное О-во
Водопроводных и Канализационных Сооружений

„ВОДОКАНАЛ“

АКЦИОНЕРНЫЙ КАПИТАЛ 2.250.000 рублей.

МОСКВА. ПРАВЛЕНИЕ и СТРОИТЕЛЬНАЯ КОНТОРА: Театральный проезд, уг. Рождественки, дом № 2,
Телефоны: 70-29, 53-35, 53-12, 5-93-10, 1-61-88. **ТОРГОВЫЙ ОТДЕЛ и МАГАЗИНЫ:** Улица 1-го Мая, д. 36,
(бывш. Мясницкая). Телефоны: 89-49, 4-93-82. **ТЕЛЕГРАФНЫЙ АДРЕС:** Москва, — **ВОДОКАНАЛ.**

ВЫПОЛНЯЕТ:

СООРУЖЕНИЕ, РЕМОНТ и ПРОЕКТИРОВАНИЕ водоснабжения и канализации городов, фабрик и поселков; устройство очистных станций; гидротехнические работы.

АРТЕЗИАНСКОЕ и РАЗВЕДОЧНОЕ БУРЕНИЕ.

БЕСПЛАТНАЯ КОНСУЛЬТАЦИЯ ДЛЯ КОМХОЗОВ по всем вопросам водоснабжения и канализации.

БЕСПЛАТНАЯ ЭКСПЕРТИЗА проектов известнейшими в СССР специалистами, входящими в Технический Совет „ВОДОКАНАЛ“а.

ПРОДАЕТ ИЗДЕЛИЯ СВОИХ ЗАВОДОВ:

ВОДОМЕРЫ: железные, газовые, СОЕДИНИТЕЛЬНЫЕ ЧАСТИ. Керамиковые канализационные ТРУБЫ и ФАСОНЫ чугунные и железные (водопроводные, канализационные, дымогарные и буровые).

ОБЪЕДИНЕНИЕ ГОСУДАРСТВЕННЫХ РУКАВНО-РЕМНЕВЫХ ТКАЦКИХ ФАБРИК

„ТЕХНОТКАНЬ“

ПРАВЛЕНИЕ и СКЛАДЫ:
Ильинка, 3, Тел. 18-90, 40-60 и 88-19.

ОПТОВО-РОЗНИЧНЫЙ МАГАЗИН:
Мясницкая, 13, Тел. 2-97-22.

РОЗНИЧНЫЙ МАГАЗИН:
Арбат, 29, Тел. 4-81-57.

ОБЪЕДИНЯЕТ

Константиновскую фабрику, бывш. Келер, при ст. Домодедово, Ряз. Ур. ж. д.; фабрику б. Реддавей, близ ст. Кунцево; фабр. „Привод“, б. Саутам; фабр. „Ремень“, б. Леша; фабр. „Освобождение“, б. Барок; фабр. „Декоративткань“, б. Балакина.

ПРОИЗВОДИТ

ПОЖАРНЫЕ РУКАВА: пеньковые ординарные, двойной ткани и двубойные.

ПРИВОДНЫЕ РЕМНИ: верблюжьей шерсти, пеньковые, хлопчато-бумажные сплошн. ткани и бумажные шитые, типа „Балата“, специально для динамо и моторов.

РЕМНИ: бумажные и льняные элеваторные и самотасочные для паровых мельниц.

● **ВЕРБЛЮЖЬЕ СУКНО** для маслобойн. зав.

● **КЛЕЕНКУ** техническую, мебельную и столовую, аршинную и штучную (скатерти).

● **ФИЛЬТРОВАЛЬНЫЕ ТКАНИ:** бумажные для маслобойн., фарф.-фаянсовых, дрожжевых и химических заводов.

● **МЕБЕЛЬНЫЕ ТКАНИ** и специальные для железно-дорожных вагонов.

● **ПОШИВКУ** и **ПРОПИТКУ** брезентов.

ПОКУПАЕТ

Верблюжью шерсть, лен, бумажную пряжу.

ГОСУДАРСТВЕННЫЙ ТРЕСТ

„ОБНОВЛЕННОЕ ВОЛОКНО“

Москва, Б. Черкасский пер., д. № 7.

Председатель Правления — КАСАТКИН, И. М. Тел. № 1-57-02.

Заместитель Председателя Правления, он же Коммерческий Директор — РАЕВСКИЙ, О. М. Тел. № 2-01-35.

Член Правления, он же Зав. Производств. Отделом — БАВСТРУК, Н. Ф. Тел. № 59-95.

Главный Бухгалтер — ИВАНОВ, П. И. Тел. № 5-85-16.

ПРОДЯЕТ ИЗДЕЛИЯ СВОИХ ФАБРИК

Ткани хлопчато-бумажные, вигоневые и полушерстяные.

Пряжу шерстяную и вигоневую.

Вату хлопчато-бумажную, шерстяную и гигроскопическую.

Вязально-трикотажные, вигоневые и бумажные изделия.

Платки вигоневые, шерстяные, полушерстяные и полуселковые.

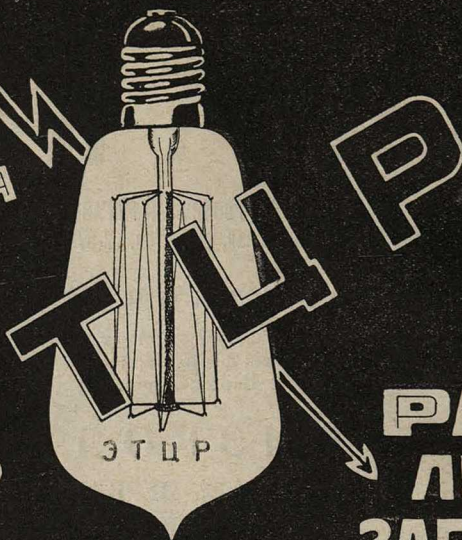
ПОСТУПИЛ В ПРОДАЖУ

ИСКУССТВЕННЫЙ ШЕЛК ф-ки „ВИСКОЗА“.

ТОЛЬКО

ЭЛЕКТРОЛАМПА

Э



**РАВНА
ЛУЧШЕЙ
ЗАГРАНИЧНОЙ**

ПРАВЛЕНИЕ: Москва, Маросейка, 17.

ОТДЕЛЕНИЯ: 1) в Бану, 2) Екатеринославе, 3) Екатеринбургe, 4) Киеве, 5) Ленинграде, 6) Москве, 7) Минске, 8) Ново-Николаевске, 9) Одессе, 10) Ростове ^{на Дону}, 11) Саратове, 12) Севастополе, 13) Тифлисе, 14) Харькове.

ИНЖЕНЕРНЫЕ БЮРО: 1) в Архангельске, 2) Брянске, 3) Вологде, 4) Грозном, 5) Иваново-Вознесенске, 6) Казани, 7) Краснодаре, 8) Курске, 9) Николаеве ^{на Юге}, 10) Нижнем-Новгороде, 11) Омске, 12) Томске, 13) Туле, 14) Царицыне, 15) Ярославле.

**МОСКОВСКИЙ ГУБЕРНСКИЙ КРЕДИТНЫЙ И СЕЛЬСКО-ХОЗЯЙСТВЕННЫЙ
КООПЕРАТИВНЫЙ СОЮЗ**

„МОСЕЛЬКРЕДСОЮЗ“.

Москва, Тверской бульвар, 10.

ТЕЛЕФОНЫ:

Правления	1-95-32	◆	Отдел Сбыта	1-90-01
Управделами	4-98-70	◆	Фин. Отдел	1-37-07
Общий	7-68	◆	С.-Х. Отдел	84-67
Отдел Снабжения	4-98-71	◆	Инструкторск.	84-62
Фураж.—Сем. Отд.	1-37-06	◆		5-98-72

„Моселькредсоюз“ имеет по губернии 10 отделений и складов; Богородск, Бронницы, Волоколамск, Кашира, Клин, Михнево Ряз.-Ур. ж. д., Сергиев, Серпухов, Шаховская Бел.-Балт. ж. д., Щелково Сев. ж. д.

Снабжает сельско-хозяйственные кооперативы селекционными и улучшенными семенами, с/х орудиями и машинами, племенным и рабочим скотом, концентрированными кормами, фуражом, пчеловодными принадлежностями, саженцами плодовых деревьев, предметами хозяйства и проч.

Сбывает продукты сельского хозяйства кооперированного крестьянства: лен, зерно, ягоды, овощи, картофель, плоды и проч.

Ведет заготовку сельско-хоз. продуктов на комиссионных началах по заказам учреждений и организаций.

Пролетарии всех стран, соединяйтесь!

СТРОИТЕЛЬСТВО МОСКВЫ

№ 3.

.....
Октябрь 1924 г.
.....



Издание Московского Совета Раб., Кр. и Кр. Деп.

Отпечатано в типографии
„ИСКРА РЕВОЛЮЦИИ“
(быв. 7-я) Мосполиграф.

Москва, Арбат,
Филипповск., 11,
в количестве
15.000 экз.
Мосгублит
№ 15.082

Жилищная кооперация и „Мосрабжилстрой“ в 1924 году.

1924-й год знаменателен для жилищного строительства Советской России и особенно Красной Москвы: это год возникновения жилищно-строительной кооперации — основы нашего жилищного строительства.

Развитие кооперации идет таким темпом, который возможен лишь тогда, когда путь, выбранный для разрешения какого-нибудь кризиса, вполне отвечает исторически сложившейся обстановке.

За несколько месяцев кооперативное строительство не только сконструировалось и вылилось в определенные юридические и общественные формы, но успело уже дать и конкретные результаты в виде постройки новых домов и постройки прежних недоконченных или разрушенных.

Мало того, Первичная Московская кооперация сумела уже вылиться в более сложную, совершенную, концентрированную в производственном и финансовом отношении организацию, в Акционерное Общество „Московское Рабочее Жилищное Строительство“.

Интересно проследить деятельность этой новой организации. За четыре месяца своего существования, материальные результаты работы „Мосрабжилстроя“, т.-е. кубатура, построенных им жилищ, конечно, не могли еще сколько-нибудь отразиться на состоянии жилищного вопроса в Москве и Московской губернии. Время и материальные средства, которыми пока располагает „Мосрабжилстрой“ ничтожно малы по сравнению с огромной жилищной нуждой рабочих.

Все же в 1924-м году „Мосрабжилстрой“ увеличивает жилую площадь в Москве на 2.523 кв. саж., а в промышленных уездах — на 2.008 кв. саж.

Значение и роль „Мосрабжилстроя“ в настоящее время, конечно, главным образом, выразились в том, что он сразу задал тон и стал руководителем Кооперативного жилищного строительства; к нему чутко прислушиваются все первичные кооперативы Москвы и Московской губернии; все, кому интересно рабочее жилищное строительство, ревниво следят за развитием „Мосрабжилстроя“, за его путями и методами работы.

Успел ли уже „Мосрабжилстрой“ наметить себе общие планы и определенные пути?

Несмотря на короткий и трудный подготовительно-организационный период, сопровождавшийся к тому же созданием реальных ценностей в виде жилой площади, „Мосрабжилстрой“ успел уже определенно и твердо наметить общий план и пути рабочего жилищного строительства и даже в значительной мере осуществить их в программе 1924-го года.

В общем, основы деятельности „Мосрабжилстроя“ сводятся к следующему:

Рабочие жилища строятся в Москве и промышленных уездах Московской губ.

В 1924-м году в Москве строятся 2.523 кв. саж. жилой площади (обитаемых комнат).

В промышленных уездах (Серпуховском, Богородском, Орехово-Зуевском, Подольском и Московском) — 2.008 кв. саж.

В Москве дома для рабочих располагаются на здоровых, благоустроенных участках, снабженных канализацией, водопроводом, электричеством, городскими железными дорогами, и по возможности лежащих близко к промышленным предприятиям.

Дома распределяются по всем районам, учитывая при этом местную жилищную нужду рабочих.

В 1924-м году распределение по районам выражается в следующих количествах отстраиваемой „Мосрабжилстроем“ жилой площади:

- | | | | |
|---------------------------------|--------------|-----------------------------------|--------------|
| 1) Бауманский район | 400 кв. саж. | 4) Рогожско-Симоновский | 560 кв. саж. |
| 2) Замоскворецкий | 250 „ „ | 5) Сокольнический | 240 „ „ |
| 3) Красно-Пресненский | 664 „ „ | 6) Хамовнический | 400 „ „ |

Дома строятся небольшие, от 2-х до 8-ми квартир на участке, большей частью двухэтажные.

Квартира располагается либо в одном этаже, либо в двух (тип коттеджа), с внутренней лестницей.

Каждая квартира рассчитана на рабочую семью 4—6 чел.

Жилая площадь квартиры около 10 кв. саж., а включая кухню, кладовку для провизии, уборную, переднюю и коридор, около 13 кв. саж.

При каждом доме имеется свободный участок земли (200—250 кв. саж.) для зеленых насаждений и двора.

В 1924-м году строительство „Мосрабжилстроа“ может быть названо „групповым“ жилищным строительством.

Одиночные дома отстраиваются лишь в результате восстановления и переустройства старых строений. Этот вид строительства, допущенный „Мосрабжилстроем“, лишь для 1924-го года дает жилую площадь в 564 кв. саж., в то время, как новое строительство дает—3.967 кв. саж.

Для 1925-го и следующих годов намечена на-ряду с групповым строительством, главным образом, постройка районных поселков-садов, которые окружают Москву кольцом здоровых, изящных, благоустроенных кварталов.

На-ряду с домами индивидуального семейного пользования в дальнейшей программе „Мосрабжилстроа“ намечены „коммунальные“ дома и общественные здания для обслуживания районных поселков-садов.

Особое значение „Мосрабжилстрой“ придает плановым и конструктивным вопросам жилищного строительства.

Производится ряд опытов, как лабораторных, так и в виде опытного строительства; ряд комиссий и отдельных специалистов изучают, и разрабатывают проблемы экономичного массового жилищного строительства. „Мосрабжилстрой“ подготавливает конкурсы во всесоюзном масштабе для вовлечения всей технической мысли в разрешение вопросов планировки и конструкции поселка-сада и рабочего дома, согласно с новыми достижениями техники и советским укладом жизни.

Уже 1924-й год можно считать, если не началом новой эры в русском строительстве, то во всяком случае переломом и первым ударом по той косности, которая свойственна была до-революционному зодчеству.

„Мосрабжилстрой“, смело отбросив старые предрассудки, применяет новые, облегченные и удешевленные системы или старые, почему-то мало принятые в России.

Из 10.521 куба новыхстроек 1924-го года исполняется:

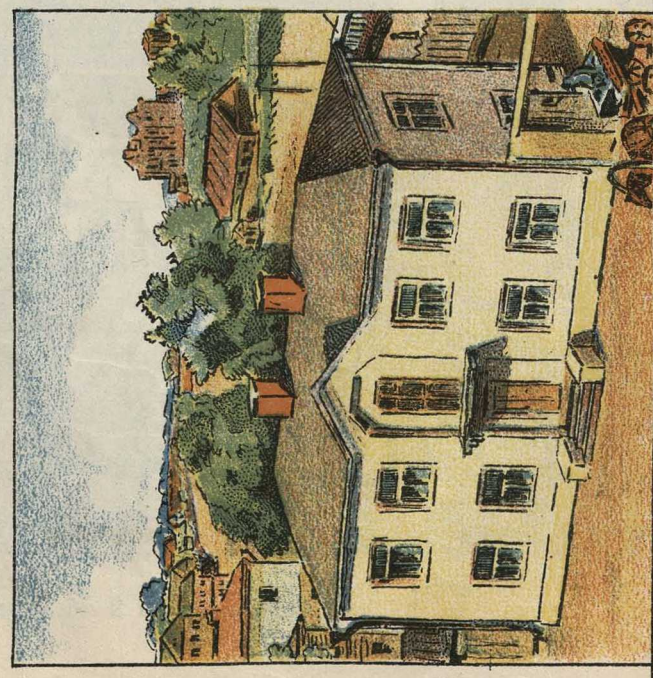
По системе	Галахова (термолит)	7.452 куб. саж.
„	„ Мосдрева (дерево-соломит-кирпич)	478 „ „
„	„ Амби (кирпич-возд. прослойка)	200 „ „
„	„ Герард (кирпич-шлак)	105 „ „
„	„ Госстрой (дерево-бетон)	240 „ „

Рубленые деревянные дома в количестве 2.046 куб. саж. строятся исключительно в уездах. Чудовищная жилищная нужда в некоторых уездах не позволяет терять ни одного дня на подготовку к строительству нового типа, поэтому на местах приходилось для этого года использовать наличный лесной материал и строить „по-старинке“ деревянный сруб.

Н. Попов. (Сибиряк).

АКЦИОНЕРНОЕ ОБЩЕСТВО "МОСКОВСКОЕ РАБОЧЕЕ ЖИЛИЩНО-СТРОИТЕЛЬНОЕ".

куб. с. 7452
на 1242 чел.

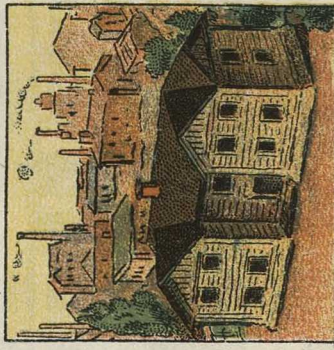


Султана Саахова
"Меридиан"

СИСТЕМЫ РАБОЧИХ ДОМОВ ЗА-
КАНЧИВАЕМЫХ ПОСТРОЙКОЙ АКЦ.
ОБ-ВОМ, "МОСРАБЖИЛСТРОЙ"

к 15 ноября 1924 г.

куб. с. 2046
на 341 ч.



Бреничанше

к. с. 478
на 79 чел.



"Модерн"
соловьи-
куличи,

к. с. 240
на 40 ч.



"Босний"
деревя-
-бетон.

к. с. 200
на 33 ч.



"Албу"
куличи,

к. с. 105
на 17 ч.



"Берд"
куличи,
-шар.

ЮЖНОГОДА, ОТЕЦСТВО ПОПУЛЯРИЗА УНИКОМЕРНОЕ ОТЕЦСТВО ВОСКОНСКОЕ БЫРОЛЕЕ ЖЕНУНОЕ СЛОВЕНСТВО;

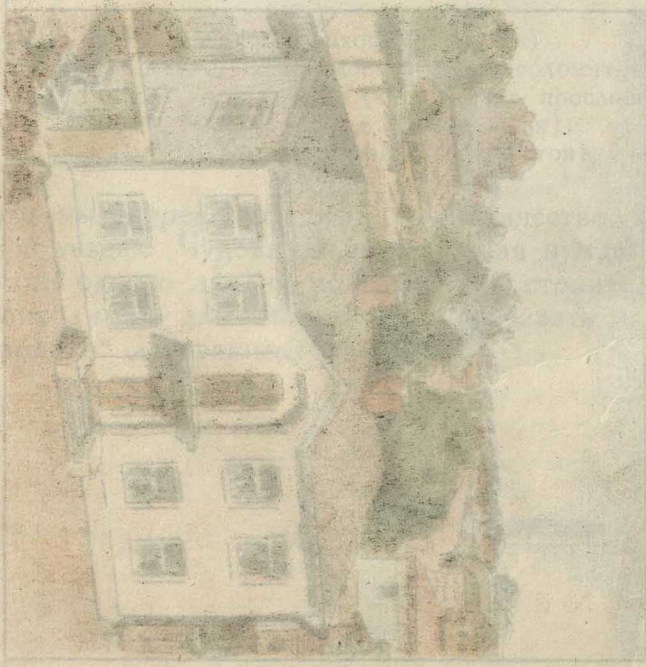
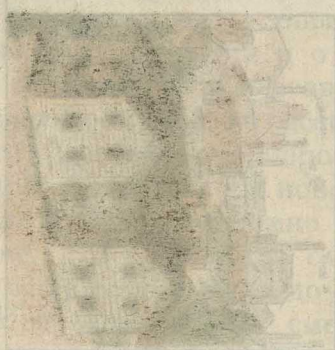
-АЕ ПОМОД ХРОТИА ИСТОРА ЮНА ЮНОГОТОМ РИЖАНИНА ЮНОТАНАЖАНОМ, КОС-ВО

ЮНОТАНАЖАНОМ, КОС-ВО

ЮНОТАНАЖАНОМ, КОС-ВО

ЮНОТАНАЖАНОМ, КОС-ВО

- ЮНОТАНАЖАНОМ, КОС-ВО
- ЮНОТАНАЖАНОМ, КОС-ВО
- ЮНОТАНАЖАНОМ, КОС-ВО
- ЮНОТАНАЖАНОМ, КОС-ВО



ЮНОТАНАЖАНОМ, КОС-ВО

Ремонт.

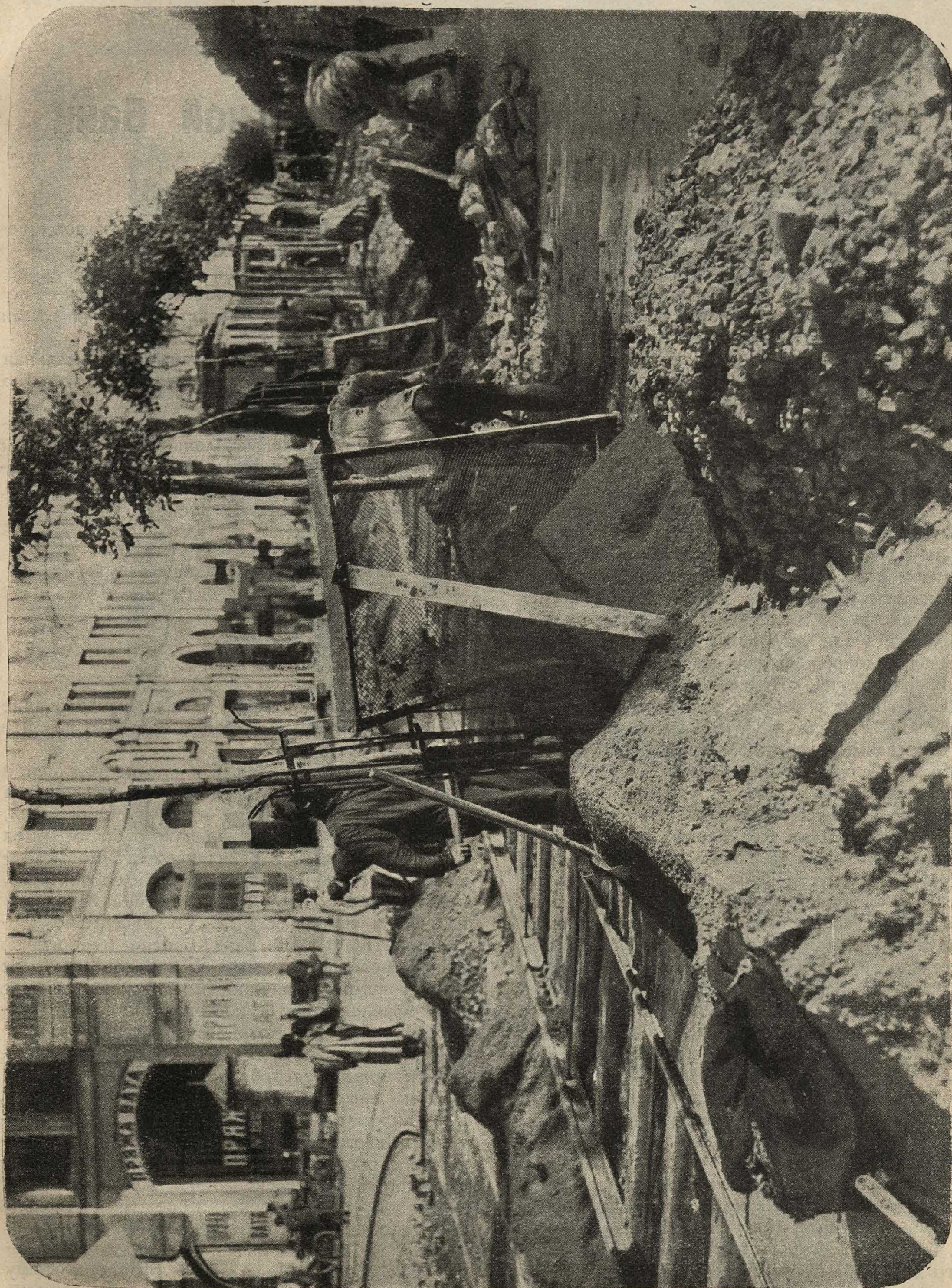


Ремонт дома № 2 на Маросейке.

Восстановление путей == == Московского трамвая.

К весне текущего года общее протяжение трамвайных путей М. Г. Ж. Д. достигло 380 километров. Так как в течение 1915—1921 года необходимый ремонт не производился в должном размере, то пути к началу текущего сезона во многих местах находились в очень изношенном состоянии; износ рельс значительно превосходил предельный, допускаемый; стыки рельс на многих участках сплошь были в разбитом состоянии. Для приведения путей в исправленное состояние, в текущем сезоне, в первую очередь, надо было сменить около 30 километров путей. Ввиду того, что М. Г. Ж. Д. в текущем году перешли на новый профиль рельс, так называемый „объединенный“, разработанный „Постоянным Бюро Трамвайных съездов“ для городов с большим трамвайным движением и ввиду задержек с прокаткой рельс заводами „Югостали“, новые рельсы для сплошной смены удалось получить лишь в середине июля, когда и была начата смена рельс на сплошных участках в наиболее ответственных частях города. Первая смена была произведена на Софийке и почти одновременно на Китайском проезде (см. фотографию), затем по проезду Свердловской площади, по Б. Дмитровке, Сретенке, Лубянке, Покровке и т. д. При укладке рельс применялся повсюду новый способ соединения рельс при помощи термитной сварки, что дает большое преимущество как в смысле покойного движения вагонов по рельсам, в виду отсутствия стыков, так и упрощение в ремонте путей и содержании их в исправном состоянии. Ввиду благоприятной погоды ремонт идет и в настоящее время полным ходом. Всего к 1-му октября с начала сезона сменено около 28 километров путей и сварено до 2.500 тысяч стыков. На работах занято около 600 человек рабочих. Работы по капитальному ремонту производятся, главным образом, ночью, так что нормальное движение вагонов не прерывается.

Предположенная программа работ на текущий сезон выполнена на 95⁰/₀ и к 1-му ноября будет закончена полностью. Кроме ремонтных работ, М. Г. Ж. Д. в текущем сезоне было выстроено три новых кольца на конечных пунктах загородных линий: на Ленинских горах, в Покровском-Стрешневе и в Ленинской Слободе общей длиной всего около 2¹/₂ километр. За текущий строительный сезон, начиная с июля мес., уложено около 150.000 пуд. новых рельс.

Ремонт трамвайной линии.

Подбивка вновь сменных рельс и замощение путей в Китайском проспекте.
Грохочение щебня, вынужтого из путей, для возможности его употребления опять в дело.

Что делает Московский Городской Банк для строительства Москвы.

В прежнее время дома в больших городах принадлежали разным Рябушинским, Колупаевым да Разуваемым. Поэтому постройка домов и их ремонт было делом частных лиц. Владельцы, обычно крупные капиталисты, помещали свои средства в домостроительство потому, что, в силу роста городов, росла цена на городские участки земли и на городские строения. В деле застройки городов шли навстречу интересам капиталистов банки и городские кредитные общества: они выдавали владельцам земли и домов крупные ссуды под недвижимость.

Городским хозяйством в прежнее время ведала Городская Управа (или Городская Дума), где заседали те же Колупаевы и Разуваевы. На текущие расходы по городскому хозяйству эти органы местного самоуправления собирали местные налоги и плату за услуги — собирали по преимуществу с беднейших трудовых слоев населения; а для устройства сооружений, вроде трамвая, водопровода, мостов, канализации, т.-е. таких сооружений, которые должны обслуживать жителей города в течение многих поколений, — Городские Управы и Думы заключали долгосрочные займы, — обычно под доходы сооружаемых предприятий. В размещении займов буржуазным городским думам и управам помогали тогдашние буржуазные банки.

Теперь все дома Колупаевых и Разуваевых отошли в Советы, и на Советы же пала забота о поддержании и устройстве всех городских сооружений. И подобно тому, как в прежнее время работу частных собственников поддерживали буржуазные банки, так и теперь хозяйственную деятельность Советов поддерживают и должны поддерживать банки Советские, Коммунальные и городские. Поэтому, если мы хотим вполне понять, что сделано Московским Советом по восстановлению Московского хозяйства, мы должны между прочим посмотреть и на то, как работает Московский Городской Банк, который для того и создан, чтобы помогать восстановлению и развитию хозяйственной жизни Москвы и ее уездов.

Коммунальное хозяйство можно поддерживать двумя путями: во-первых, можно оказывать кредит торговле и промышленности, которые, развиваясь, будут содействовать возрождению городского хозяйства путем внесения местных сборов и налогов в пользу города; во вторых, можно содействовать этому, непосредственно помогая кредитом тем учреждениям, которые (вроде

МКХ, Муни, Райсоветов и Уисполкомов — ведут коммунальным хозяйством).

Московский Городской Банк, главным акционером которого состоит Московский Совет, помогает Московскому Хозяйству обоими этими способами.

Как велика кредитная помощь, оказанная Мосгорбанком торговле и промышленности, видно из следующего. —

С 1-го октября 1923 г. задолженность клиентов банков (Госпромышленности, Госторговли и Кооперации) по коммерческому кредиту развилась так:

(В тысячах золотых рублей)

1/X	1/XI	1/XII	1/I	1/II	1/III	1/IV
22.531	24.757	25.106	27.003	30.363	35.699	35.611
100	110	111	120	135	158	153
1/V	1/VI	1/VII	1/VIII			
37.383	39.205	44.633	52.044			
166	174	198	231			

Следовательно, за 10 месяцев кредитование торговли и промышленности возросло почти в $2\frac{1}{2}$ раза.

Каждый рубль, данный в кредит торговле и промышленности, в течение года обращается 3—5, а в иных отраслях и 6 раз. Обращаясь, он не только идет на зарплату рабочим и на покупку сырья, он и оплачивает стоимость снимаемых у города помещений, за электричество, водоснабжение, идет на погашение городских налогов и сборов и т. д. Следовательно, Московский Городской Банк, бросив в торговлю и промышленность около 52 миллионов руб., не только помог развитию московской торговле и промышленности, но косвенно помог и Московскому Городскому Хозяйству.

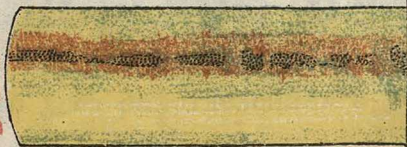
Еще больше и нагляднее непосредственная помощь Мосгорбанка.

Как известно, значительная часть средств, которая была выручена от продажи 6% золотого выигрышного займа, была передана Мосгорбанку для выдачи ссуд на улучшение хозяйственной жизни Красной Москвы и ее губернии. Ссуды эти — долгосрочные и предназначаются на восстановительные цели. Из этих средств (называются они „фондом из золотого займа“) Мосгорбанк ассигновал Московскому Коммунальному хозяйству 1.650 т. р. на ремонт канализации, на трамвай, на дорожное дело, на освещение окраин Москвы и т. д.

НЕПОСРЕДСТВЕННАЯ ПОМОЩЬ МОСКОВСКО-ГО ГОРОДСКОГО БАНКА ХОЗЯЙСТВУ МОСКВЫ И ЕЕ УЕЗДОВ

на 1^{ое} Сентября 1924 г.

9.000.000
руб.



Жил. Дом и Дом Коммунального хозяйства и торговли.

4.900.000
руб.



За счет Моссовета на восстановление работ в различных хозяйствах, учрежден.

4.214.000
руб.



На восстановление работ из фонда Золотого займа.

2.000.000
руб.



На постройку новых жилищ для трудящихся.

1.958.000
руб.



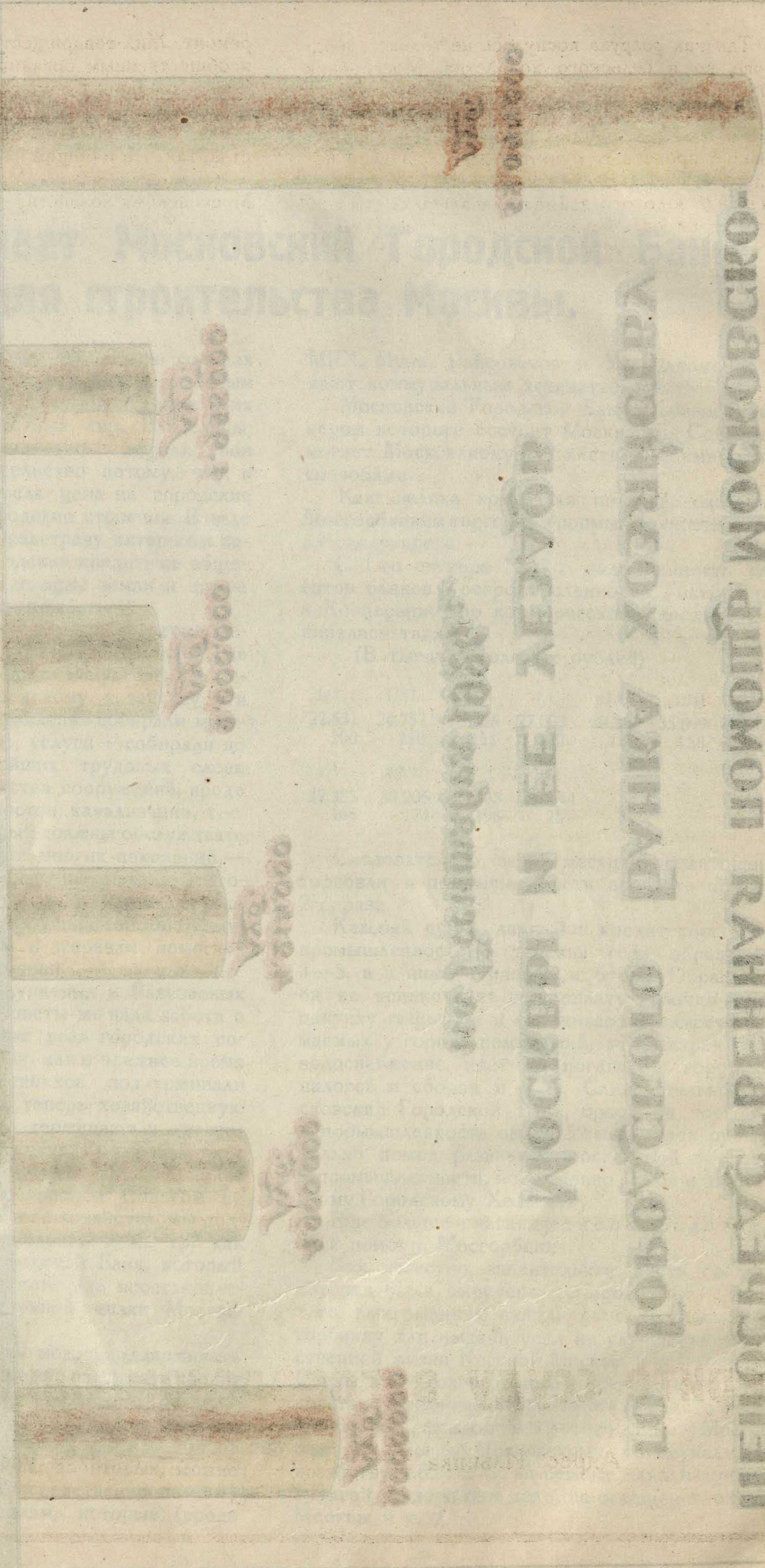
Хозяйствен. органам под управлением Моссовета.

52.044.000
руб.



Помощь Московск. хозяйств. путем кредитования Государств. и Кооператив. предприятий и промышленности.

Вспомогательная
 Москва
 Москва
 Москва
 Москва



МОСКОВСКОЕ

МОСКВЫ И БЕ ЛЕЗУВ

ДО ПОБЕДЫ РУНКА ХОТЯЩЕ

НЕ ПОСЬЕУСІВЕННУА ШОМОПР МОСКОВСКО-

Так как разруха коснулась не только городского, но и сельского хозяйства, Мосгорбанк выдавал долгосрочные ссуды на восстановление хозяйства в уездах. Эти ссуды выдавались на семена, на с.-х. орудия, на мелиорацию, оборудование прокатных пунктов, на улучшение породы скота и т. д. Всего ассигновано до 400 тыс. р. Из фонда золотого займа выдавались ссуды специально на рабочее домостроительство (1 милл. 200 тыс. р.), на строительство, электрификацию в уездах (364), на народное образование, медицину и т. д.; словом все важнейшие стороны коммунального хозяйства обслужены Мосгорбанком. В общем на указанные нужды Банком ассигновано 4.214 тыс. руб.

Кроме ссуд из золотого займа, Московский Городской Банк выдал значительные суммы из собственных оборотных средств—на различные коммунальные нужды Уисполкомам, Отделам Моссовета, Райсоветам и т. д. В общем, 49 учреждениям, ведающим различными отраслями местного хозяйства, открыт кредит почти в 2 милл. руб. (1.958.200 руб.). Ссуды выданы под гарантию Моссовета; это значит, что Моссовет поручился перед Банком за Уисполкомы, Райсоветы и проч., как за исправных должников. Таким образом Моссовет, следя за хозяйственной деятельностью подчиненных ему органов, выступает перед Банком в качестве поручителя за их хозяйственность и кредитоспособность.

Еще значительнее деятельность Банка в области кредитования на жилищно-ремонтные ссуды трудящихся. Как известно, Банк выдает ссуды Жил-товариществам, домам Коммуны и Государственным организациям на ремонт домов и на приобретение топлива. До 1 сентября было выдано 7.365 тыс. руб. на ремонт домов и 7.667 тыс. руб. на топливо. Когда трудящиеся видят в Москве дома оштукатуренные, окрашенные с обновленными тротуарами, отремонтированным водопроводом и т. д., они должны знать, что в большинстве случаев деньги на

ремонт Жил-товариществам, домам Коммуны и общественным организациям дал Московский Городской Банк. Кроме 8.131 тыс., ассигнованных самим Правлением Банка, больше миллиона рублей разрешили к выдаче московские агентства, так что в общем на текущий строительный и топливный сезон Мосгорбанк предоставил Московскому хозяйству на 1/X свыше 9 миллионов рублей.

Трудящиеся хорошо знают постановление ВЦИК и СНК СССР о содействии кооперативному строительству рабочих от 19/V. Этим законом создан особый фонд для постройки жилищ рабочим. На основании этого закона, Московский Городской Банк, по поручению Моссовета, не дожидаясь когда поступят деньги для этого фонда, ассигновал с утверждения Комиссии при Президиуме Моссовета на кооперативное жилищное строительство 1.685 тыс. руб. (по данным 1/IX, а по данным на 11/IX уже 2.112 тыс. руб.).

Наконец, через Московский Городской Банк проходят различные суммы Моссовета, предназначенные подчиненным Моссовету органам на строительные цели. Из этого фонда на производство восстановительных работ получают: Отдел Управления, Мосздравотдел, Муни, Моно, Мозо и т. д. Всего на 1 сентября ассигновано на эти дела 4 милл. 900 т. р. На эти деньги ремонтируются больницы, школы, детские дома, бани, трамвай и проч., словом, учреждения, в услугах которых постоянно нуждаются трудящиеся.

Кроме того, в настоящее время Московский Городской Банк распространяет среди трудящихся облигации 8% жилищно-строительного займа на 10 м. р. Эти деньги целиком пойдут на постройку новых жилищ—исключительно для трудового населения.

Таким образом, благодаря Московскому Городскому Банку и его тесному сотрудничеству с Моссоветом, Московское Хозяйство впитывает в себя на свое восстановление свыше 74 м. р.

**Рабочие ремонтируйте свое жилье—
берите ссуду в городском банке!**

Адрес: Ильинка 2, и во всех райотделениях и уездах.



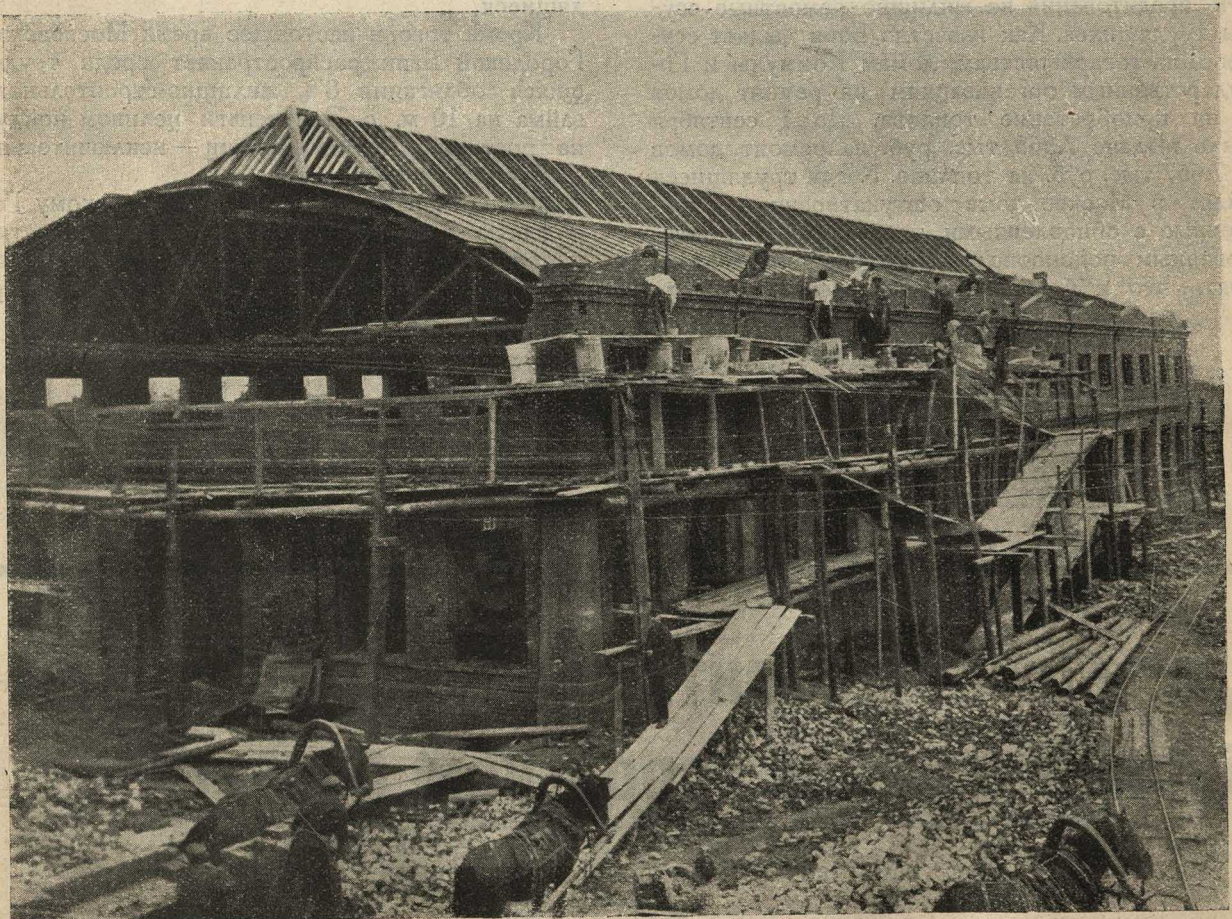
Пресненский механический завод

(бывш. „Сантехника“ Земсоюз).

Строится новый корпус для механического и строительно-слесарного цеха на 300 чел. Корпус строится хозяйственным способом.

Необходимость стройки вызвана расширением производства. Предлагается постройка еще одного корпуса, ибо все возрастающий спрос на оцинкованную посуду и другие изделия заставляет расширить производство.

Настоящий корпус начали строить 15-го мая с. г. и предполагаем кончить 15-го октября.



Постройка нового корпуса для механического и строительно-слесарного цеха на 300 человек.

Постройка нового корпуса для механического и строительного-слесарного цеха на 300 человек.



Еще одна победа на хозяйственном фронте.

(Государственная обувная фабрика „Буревестник“).

Опыт организации и работы концентрированной обувной фабрики „Парижская коммуна“ подтвердили всю положительность концентрации мелких обувных фабрик и выдвинули перед Московским Губотделом Всепрофсоюза Кожевников и Москожей необходимость сконцентрировать оставшиеся четыре мелкие обувные фабрики („Универсаль“, „Меркурий“, „Пролетарская Сила“, имени Свободина) и механический Монтажный завод в одну мощную обувную механическую фабрику.

Для этой цели Московским Советом в Октябре 1923 года был предоставлен в распоряжение Москожи корпус, бывш. Кондитерской фабрики Динг. Означенный корпус, перенесший в 1915 году крупный пожар, был совершенно разрушен (остались одни стены и местами потолки), весь полуподвал затоплен грунтовыми водами, высотой в сажень, двор завален строительным мусором на высоте свыше 1½ сажени, вообще везде царствовал дух разрушения.

Много было затруднений при восстановлении означенного корпуса: необходимо было прежде всего избавиться от воды в полуподвалах и принять меры, предохраняющие от дальнейшего затопления, расширить владение

для постройки подсобных помещений (под склады, контору и др. службы), оборудовать биологическую станцию, так как в районе этого корпуса нет канализации, а пользоваться вывозной системой очистки или мусоросжигательными печами, по условиям механического обувного производства, не представляется возможным; вновь выстроить кузницу, трансформаторную будку, столярную мастерскую, установить паровое отопление, провести водопровод и т. п. — все это усилиями Москож, и. администрации по оборудованию данной фабрики и Госстроя (которому был сдан подрядно весь ремонт) было преодолено и оборудовано.

К маю с. г. были распланированы производственные и др. помещения, установлены трансмиссии и началась лихорадочная работа по прокладке моторных и световых линий, а также остального электрооборудования.

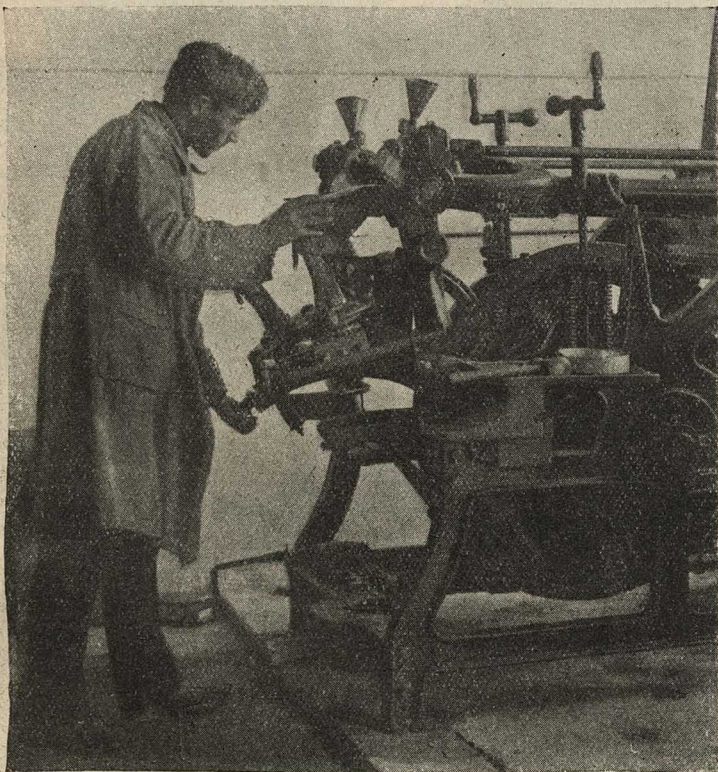
К началу июня с. г. уже представилось возможным перевести сюда механический монтажный завод, а в начале июля началась перевозка обувных фабрик.

Вся работа по демонтажу, перевозке, исправлению и установке машин и другого оборудования концентрируемых фабрик была окончена к началу августа, и с 15 числа



Фасад фабричного корпуса.

Наружный вид постройки биологической станции.



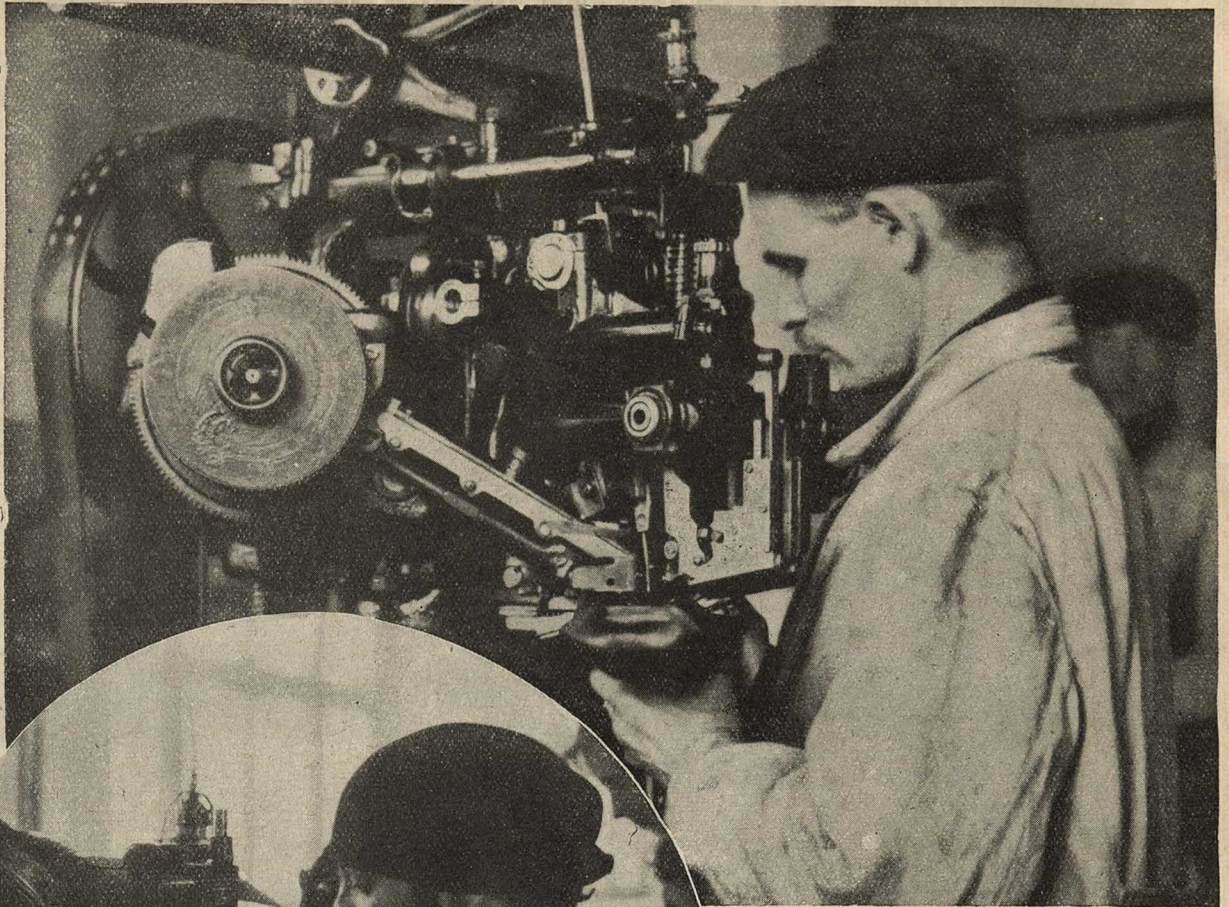
Гладильная машина.

того же месяца фабрика начала работать первый „Пробный“ заказ.

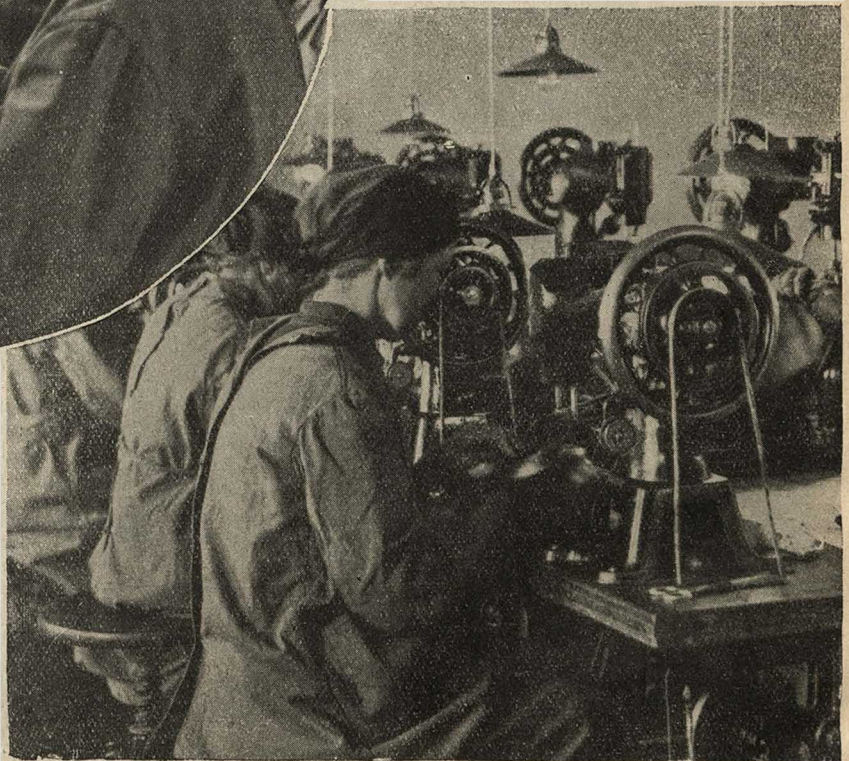
Фабрика оборудована усовершенствованными станками и, машинами. Установлены наилучшие вентиляционные и пылесосные оборудования, дающие возможность работать в санитарных и гигиенических условиях, установлены подъемники. Все производственные помещения использованы при расположении фабрики в таком порядке, при котором достигается наибольшая экономия рабочего времени, так как при механическом оборудовании фабрики выработка продукции проходит через 180, слишком процессов. Установлен строгий учет материалов и производства, подобран хороший технический административный и рабочий состав фабрики. Все это уже начало давать положительные результаты.

Концентрируемые фабрички раньше в общей сложности выпускали от 1.200 до 1.500 пар обуви в день. Настоящая фабрика рассчитана на нормальную нагрузку 3.000 пар, а с переработкой в 4.500 пар в день, при 1.200 человек рабочих и служащих. Несмотря на то, что фабрика только что начала работать и необходимо было с одной стороны урегулировать машины, рабочих и служащим приспособиться и к новым порядкам, устанавливаемым на данной большой фабрике, — сейчас производительность ее уже достигает до 2 000 пар в день при 830 человек рабочих и служащих.

Затяжное отделение армейской обуви.



На снимке в круге изображена работа на машине для вставки блочек заготовочного отделения гражданской обуви. Внизу, заготовочное отделение армейской обуви.



Обувь, выпускаемая вновь концентрированной фабрикой „Буревестник“, уже начинает завоевывать рынок, и первые партии, поступившие в магазины Москожи, разбираются нарасхват.

Итак, от мелкой фабричной лапчатки при капитализме к большой светлой и механически оборудованной фабрике при Рабоче-Крестьянской Власти.

А. Винниковский.

„Первая победа текстильщиков на жилищном фронте“.

(Фабрика имени тов. ЛЕНИНА—Глухово).

Кооперативно-Жилищно-Строительное Товарищество при Глуховской ф-ке имени тов. ЛЕНИНА организовалось в конце марта 1924 г.

Совместная и дружная работа Правления Товарищества, фабкома и Ячейки Р.К.П. (б) позволила осуществить закладку поселка 29 мая с. г., рассчитанного на 5 двухэтажных четырехквартирных домов и 47 одноэтажных двухквартирных.

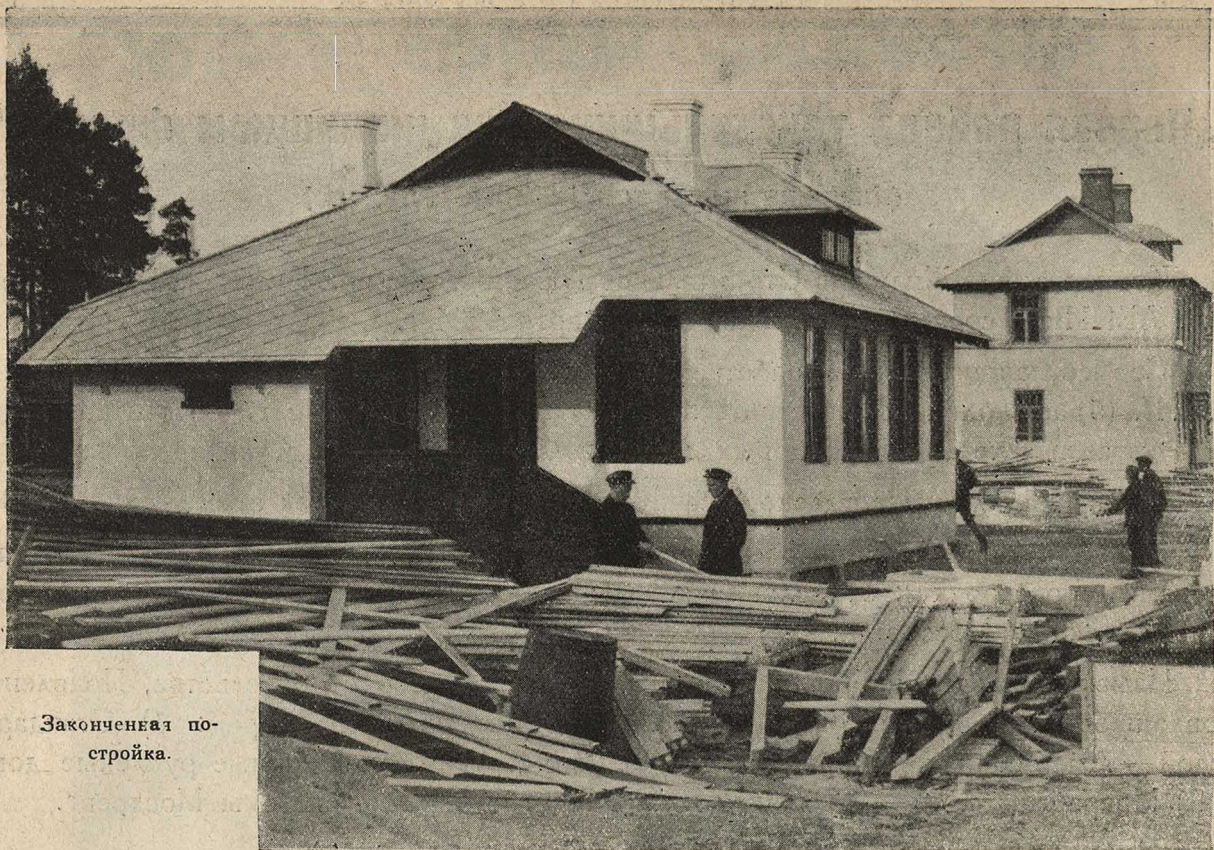
В текущем сезоне, согласно рассчитанной программы, будет размещено до 630 ч.

Средства Товарищества составлены из 55 руб. паевых взносов (оплачиваемых членами в рассрочку); отчислений хозоргана—Правления Треста и ссуд Мосгорбанка из фонда Моссовета.

Изыскивая пути наиболее рационального рабочего строительства, Правление Товарищества поручило работу трем Государственным Конторам: 1) Стандартстрой—Американские сборные дома, 2) Стандарт—обыкновенные рубленые дома и 3) Мосрабжилстрой—„рубленые и частью огнеупорные, системы Мосдрев“.



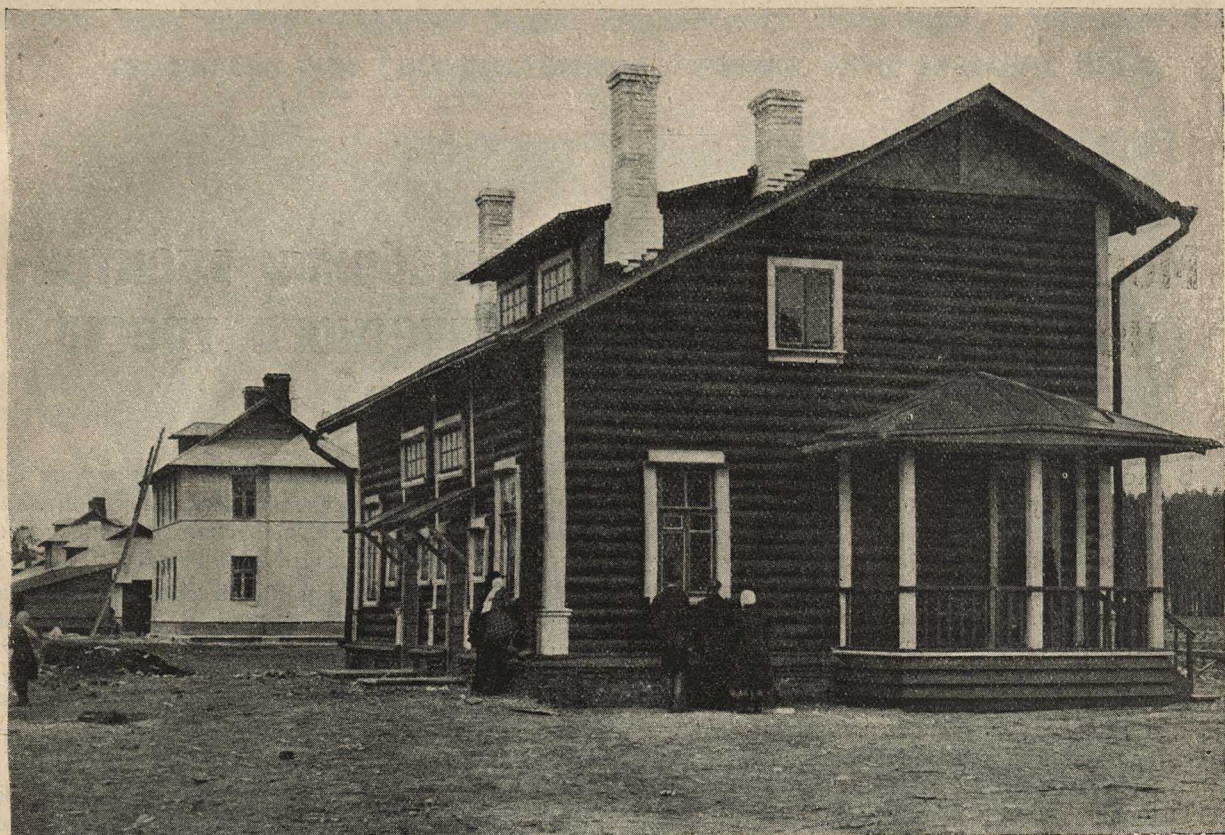
Открытие кооперативного поселка имени „Ильича“ при фабрике имени тов. Ленина в Глухове.



Законченная по-
стройка.



Один из моментов
открытия коопера-
тивного поселка
имени „Ильича“.



Вновь отстроенный дом, разделенный на 2 изолированных квартиры по 3 комнаты, оборудованные водопроводом, канализацией, электрическим освещением и обставленные специально заказанной „Масдреву“ мебелью.

К моменту открытия поселка, т. е. к 21 сентября с. г. окончена постройка первых 10 домов или 25 квартир.

Остальная стройка вчерне почти закончена. Нужно время для отделки и оборудования электро-освещением, водопроводом и канализацией, к каковым работам уже приступлено.

День 21 сентября — большой день.

В умах и сердцах рабочих фабрики и прибывших гостей — день 21 сентября надолго останется в памяти, запечатлевшись как радость первой победы на жилищном фронте.

А. Панов.

**В поднятии производительности труда
ЗАЛОГ тесной смычки рабочих и крестьян.**

Московские Об'единенные фабрики электрических ламп Электротехнического треста центрального района.

В наследие царизма нам осталось 3 фабрики по производству электрических ламп накаливания. Из всех трех фабрик единственная, так называемая Кудринская (находящаяся на Кудринской площади), ныне 1 Государственная имела некоторый наружный и внутренний облик фабрики, в которой можно работать и на которую есть определенный смысл затрачивать средства, остальные представляли собою не фабрики, а две полуразвалины. Только наша бедность временно заставляла поддерживать их и в них работать.

Требование жизни заставляло нас в этих полуразвалинах работать и даже развивать ламповое производство. Вместе с тем зарождалась и крепла мысль о создании новой, мощной крупной фабрики.

Мысль — создать здесь в центре СССР фабрику, которая удовлетворила бы всю потребность нашего рынка, и тем самым прекратить ввоз электрических ламп из-за границы.

Задача трудная.

Без достаточного количества оборотных средств, недоверие покупателей но — при самоотверженной поддержке рабочих и служащих фабрик, при уверенности со стороны технического персонала, приступили мы к проведению в жизнь задуманной мысли и намеченного плана. Приступаем к сооружению новой фабрики электрических ламп. Новая фабрика должна будет объединить в себе две негодные фабрики и должна быть сооружена по всем новейшим правилам техники этого производства.

Задуманное быстрым темпом осуществляется. Начали постройку в конце 1922 г. и в июне 1923 г. Мещанская и Покровская фабрики (так назывались остальные две фабрики) окончательно закрываются; вместо них начинает работать вновь оборудованная вначале старыми машинами и постепенно американскими и германскими машинами-автоматами.

Новая фабрика есть мощная и крупная единица нашей электропромышленности, а вместе с тем она — детище нашей революции. Колоссальные залы с большим количеством света и воздуха сменили старые конуры. Кроме смены помещения заменен также во многих случаях изнурительный ручной труд более легким трудом при автомате-машине. С помощью новых автоматов удалось производство сильно увеличить

и удешевить. Раньше на всех наших трех фабриках мы с трудом выпускали до 7.000 шт. ламп в день. Теперь же мы выпускаем ежедневно всевозможных ламп свыше 20.000 шт.

Небезынтересен и общий рост выпуска фабрик за последние 3—4 года. В 1921 году было выпущено ламп 820.000 шт., в 1922 году — 1.920.000 шт., в 1923 г. 2.700.000, в 1924 году — выпуск будет до 5.000.000 шт. и в 1925 году — полагаем выпустить свыше семи миллионов штук.

Вместе с мыслью о создании мощной фабрики экономических ламп вытекала необходимость в постановке производства и полуваттных ламп.

Эта уже проводится в жизнь.

Теперь мы выпускаем до 2.000 шт. полуваттных ламп ежедневно. В настоящее время идет усиленное приспособление и переоборудование Кудринской фабрики под производство в большом масштабе исключительно полуваттных ламп. Все производство экономических ламп будет сконцентрировано на Елоховской фабрике.

Вместе с тем приступили к регенарировке полуваттных ламп, т. е. собираем перегоревшие полуваттные лампы шарообразные, не битые и восстанавливаем их.

Обращалось и обращается сугубо-серьезное внимание на качество ламп. В этой области добились немалых результатов. Ряд опытов, произведенных в наших экспериментальных Институтах дал благоприятные для нас результаты. Так, например при испытании лампы ЭТЦР на длительность горения она дала 1.100 часов в то время, когда одновременно испытываемая лампа „ОСРАМ“ дала 965 час. В затрате энергии лампа ЭТЦР оказалась экономичней заграничной на 5,40% (См. Журн. „Электричество“ № 10/11 23 г., № 3—24 г. и № 5—24 года, Протокол испытаний в лаборатории Э.Э.И., Х.Т.И. и И.Н.Х. им. ПЛЕХАНОВА).

Чтобы окончательно освободиться от заграничной лампы, нам остается изготовлять здесь в СССР необходимые полуфабрикаты для лампы; каковыми являются вольфрамовая нить, угольные волоски, платинид, никелевая и молибденовая проволока, а также лампы специального назначения.

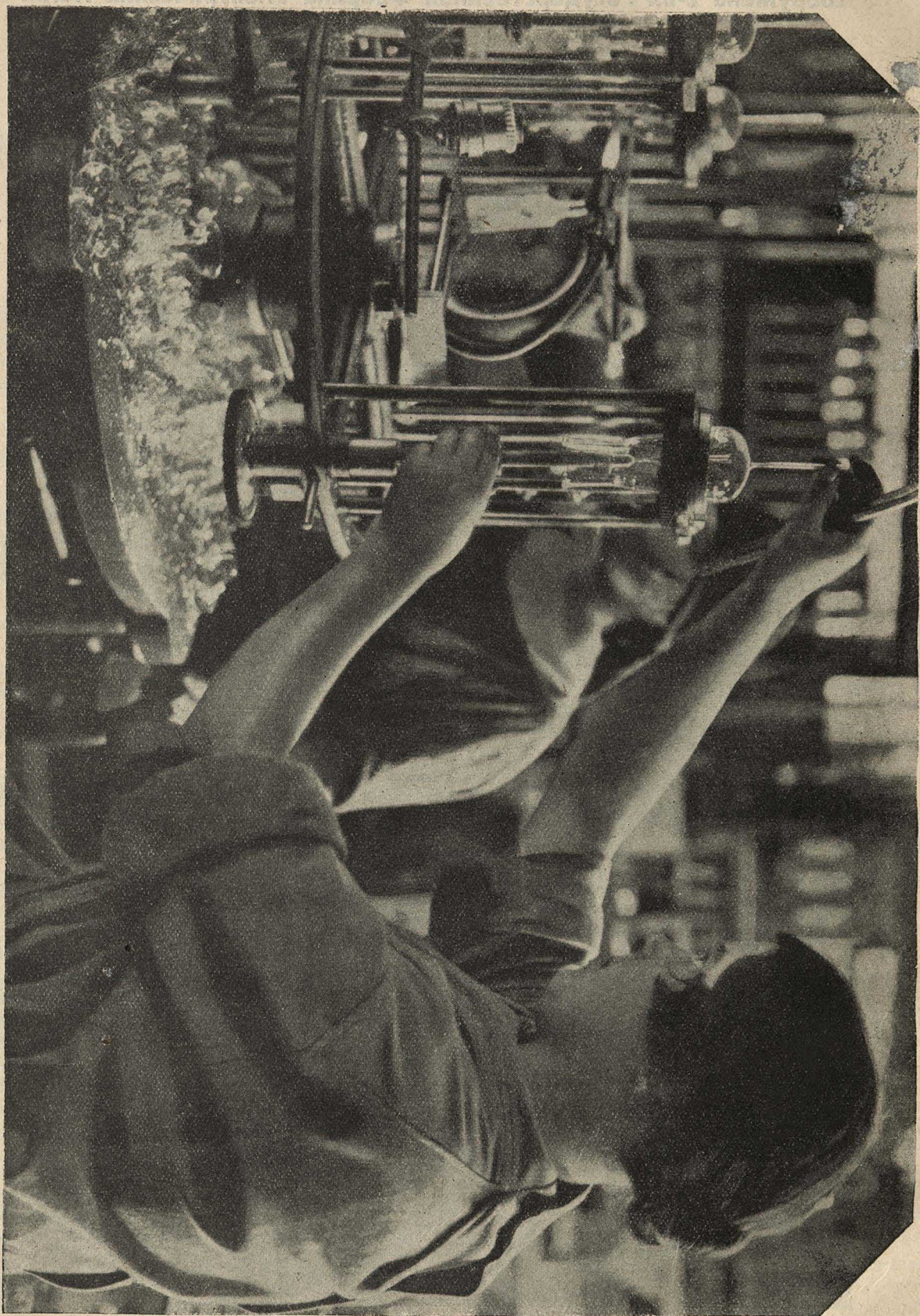
В этой области мы усиленно работаем и можно сказать, что уже есть результаты.

Новая пристройка к зданию бывш. Елоховского Ломбарда, в котором ныне сооружена 2-ая Государственная Фабрика Электрических Ламп.



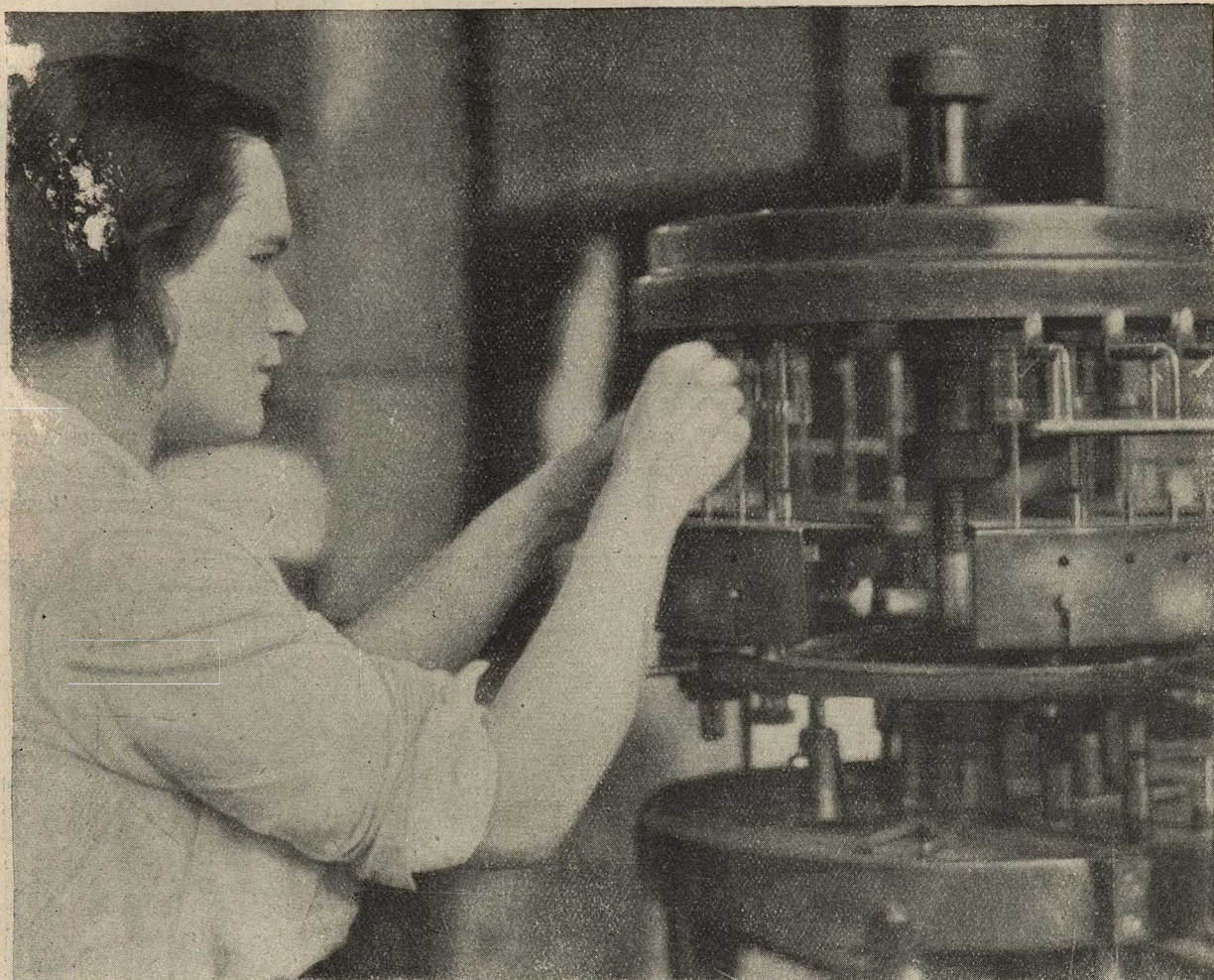
При большом напряжении администрации ЭТЦР, Заводоуправления, рабочих и служащих фабрики, новая 2-ая Госуд. Фабрика Электрических Ламп в наикратчайший срок, т. е. в течение одного года была сооружена, переоборудована и механизирована на немецкий и американский лад.

Запайка ламп.



Смонтированная ножка лампы, т. е. собранная и готовая внутренняя паючка со всеми крючочками и ниткой соединяется со стеклом лампы на специальной, так назыв. запайной машине, где стекло лампы и термочка ножки вместе на сильном газовом огне сплавляются.

Автомат выделки шариков, штабиков для ножек.



За границей было закуплено ряд автоматов для механизации производства электрических ламп. На рисунке—один из автоматов в работе. Автомат по изготовлению штабиков для ножек ламп, т. е. по изготовлению палочки в которую всажены крючки, чтобы держалась вольфрамовая нитка, предназначенная для горения

Угольные волоски мы теперь сами изготавливаем на нашем Кабельном Заводе имени т. Баскакова. Постановка производства вольфрамовой нити почти закончена, и в недалеком будущем мы будем иметь вольфрам своего производства.

Платинидовую и никелевую проволоку по заказам ЭТЦР заготавливают Госупредприятия. Теперь на очереди получение и протяжка молибденовой проволоки.

Что касается изготовления специальных ламп как автомобильные, коммутаторные, железнодорожные, иллюминационные, медицинские и др.,

то к изготовлению их приступили, и целый ряд их готов для испытания в лабораториях.

В заключение скажу, что благодаря неутомимой энергии и любви со стороны всех рабочих и служащих технического и административного персонала фабрик, а также помощи ряда государственных учреждений нам удалось поднять эту промышленность до указанной высоты, и не далек тот день, когда фабрики электрических ламп будут первоклассными фабриками, ни в чем не уступающими заграничным.

К. Уханов.

Развитие сети потребительских кооперативов гор. Москвы и Московской губернии.

Московская Потребительская Кооперация в текущем году усиленно росла количественно и качественно. Первое, как показывает помещенная ниже диаграмма, имело место в Московской губ., второе — в Москве. Так, в то время, как в губернии число кооперативов с начала года беспрерывно росло, поднявшись с 1 января по 1 августа с 363 — до 523, т.е. на 44%, в Москве шел обратный процесс — за тот же период число организаций сократилось с 95 до 73, т.е. на 23%.

Однако, это количественное уменьшение первичных кооперативов не следует понимать, как упадок кооперативной работы в Москве. Наоборот, в нем проявляют свое действие совершенно

нормальные и здоровые процессы отмирания негодных, немощных кооперативов с одной стороны, и слияние мелких в крупные, хозяйственно сильные кооперативные организации с другой, процессы, которые начались в Москве уже с 1922 года, когда число кооперативов достигало около 400, и которые не закончены еще и поныне. В ближайшее время Организационный Отдел М.С.П.О. предполагает число кооперативов в Москве довести до 40 путем дальнейшего слияния небольших, но здоровых кооперативов и ликвидации негодных.

Что это сокращение числа кооперативов Москвы не болезненное, но совершенно здоровое явление, об этом лучше всего свидетель-



На двух приводимых снимках изображены главные моменты в деятельности одного из рабочих кооперативов гор. Москвы — доставка товара и продажа его покупателям в магазине. Рабкооп „Красный Пролетарий“ расположен в Замоскворецком районе и объединяет рабочих заводов „Красный Пролетарий“ (б. Бромлей), Шарикоподшипник, Радиомашинный и Протезный им. Семашко.

Членов в настоящее время насчитывает — 1.401 чел. Имеет 5 продовольственных лавок, чайную-столовую, пекарню, мельницу и огород. Его месячный оборот достигает свыше 50 тысяч рублей.

Правление кооператива „Красный Пролетарий“.



М. Калужская, 11. В магазине кооператива.

стует рост кооперированного населения, и сети торговых предприятий первичной потребительской кооперации в Москве. В то время, как на 1 января 1924 г. кооперативы Москвы имели 241.538 членов и 352 лавки, на 15 августа они имеют уже 244.326 членов и 395 лавок. Следовательно 1 января в среднем на 1 московский кооператив приходилось 2.540 членов и 3,7 лавок, 15 августа приходится—3.350 членов и 5,4 лавок, т.е. средний Московский Кооператив за этот год стал крупнее в отношении числа пайщиков на 32%, в отношении же количества лавок на 46%.

В настоящее время в Москве кооперировано уже от 55 до 60% всех рабочих и служащих.

По губернии за 7 месяцев настоящего года было открыто 160 новых кооперативов. Из числа вновь открытых кооперативов на долю рабкоопов приходится только 6 (было 90—стало 96), остальные 154 являются сельскими кооперативами. Как видим, в этом году московская деревня проявила большую энергию в деле кооперативного строительства.

Число членов рабкоопов губернии поднялось с 144.562 на 1 января до 181.623 на 1 августа, число лавок их за те же сроки с 279 до 418. Следовательно, на 1 рабкооп губернии 1 января приходилось 1.600 членов и 3,1 лавки,

1 августа приходится—1.900 членов и 4,4 лавки. Рабкоопы губернии не только увеличились численно, но, как и кооперативы Москвы, сделались значительно крупнее.

Больше всего расширилась сеть крестьянских кооперативов. С 1 января по 1 августа число их с 273 поднялось до 427. Число сельских кооперативных лавок увеличилось еще сильнее с 378 до 723, т.е. с 1,4 лавки на кооператив до 1,7 лавок.

Число членов сельской кооперации увеличилось за тот же период с 50.730 человек до 81.764 человека, т.е. с 186 до 192 членов на 1 кооператив. Сельские кооперативы, как видим, не столько укрупнялись, сколько стремились распространяться по территории губернии.

Более быстрый рост сельской кооперации объясняется тем, что крестьянство до настоящего времени было весьма слабо втянуто в кооперативную жизнь. В то время, как рабочее население губернии кооперировано почти на 70%,

число кооперированных крестьянских хозяйств составляет всего 27% общего их числа. Поэтому, продолжая развивать кооперативную работу в городе, активные работники Кооперации должны обратить сугубое внимание на дальнейшее втягивание в кооперацию крестьянства Московской губернии.



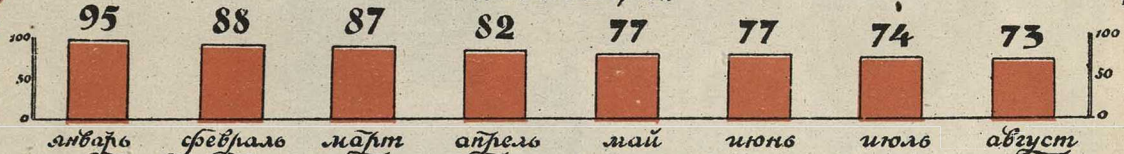
Палатки М.С.П.О на Сухаревской площади
„все для грудного ребенка“.

Кто за укрепление кооперации, улучшение жизни, кто за борьбу с дороговизной—покупайте 6% кооперативный заем.

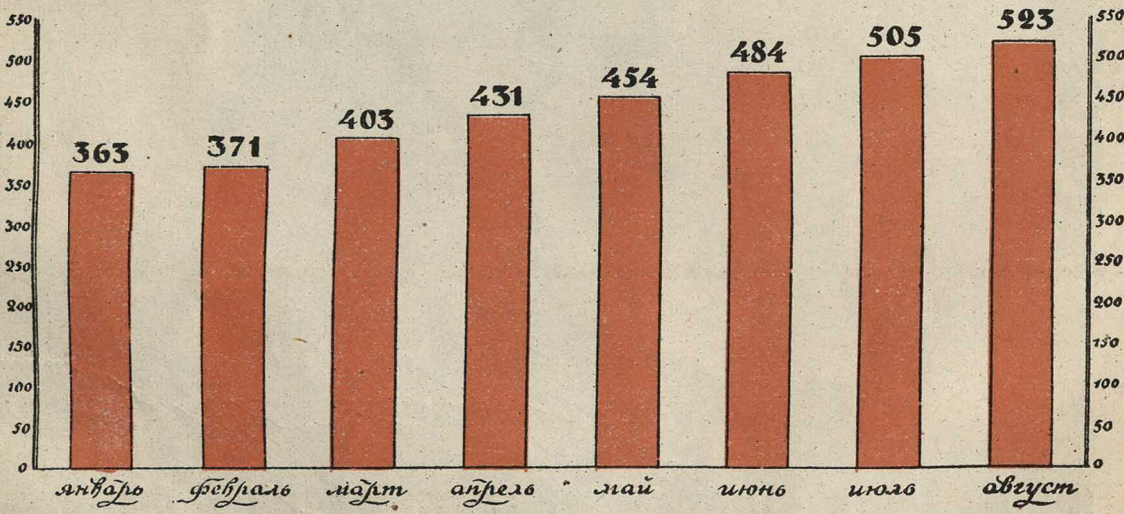


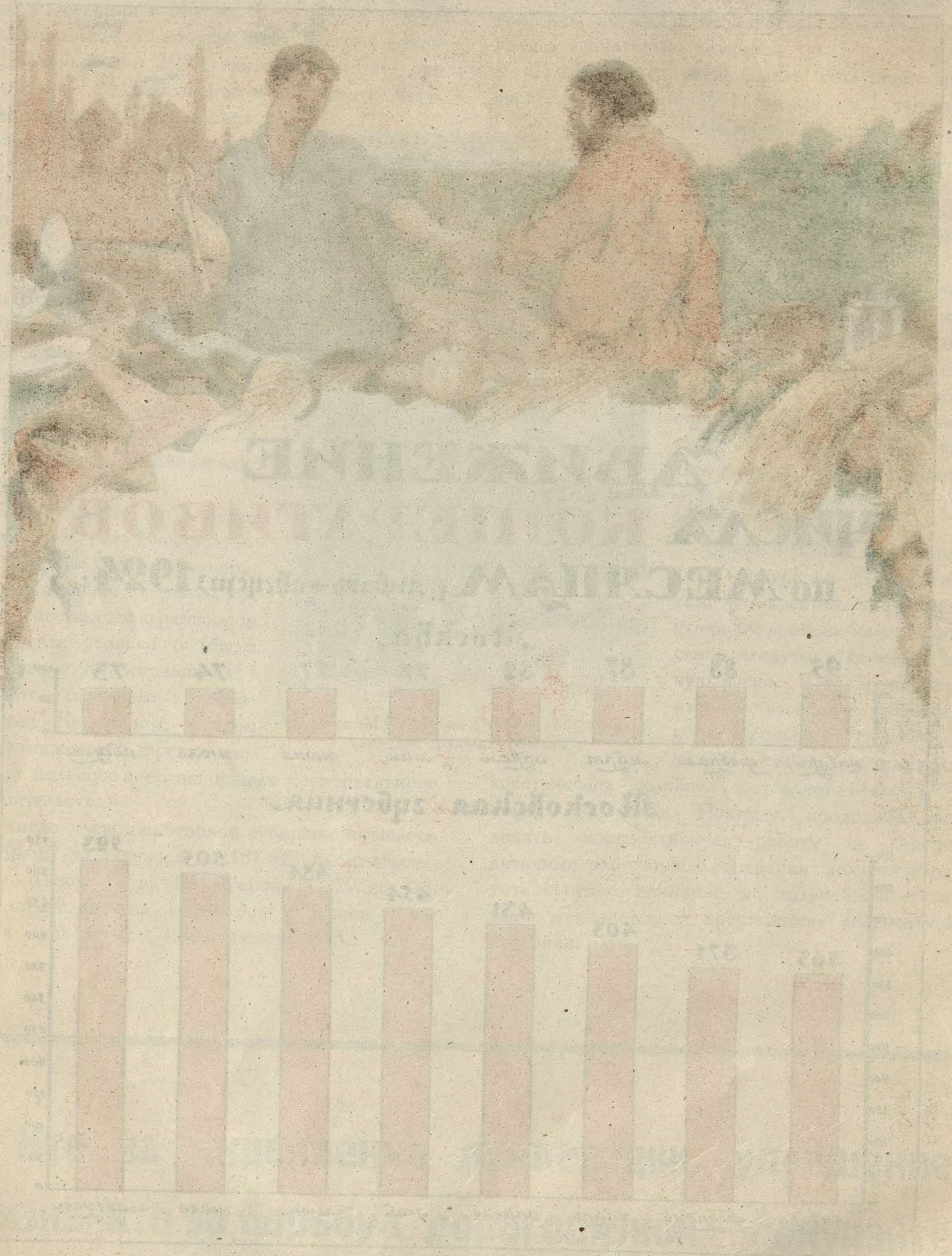
ДВИЖЕНИЕ ЧИСЛА КООПЕРАТИВОВ ПО МЕСЯЦАМ (январь-август) 1924г.

Москва.

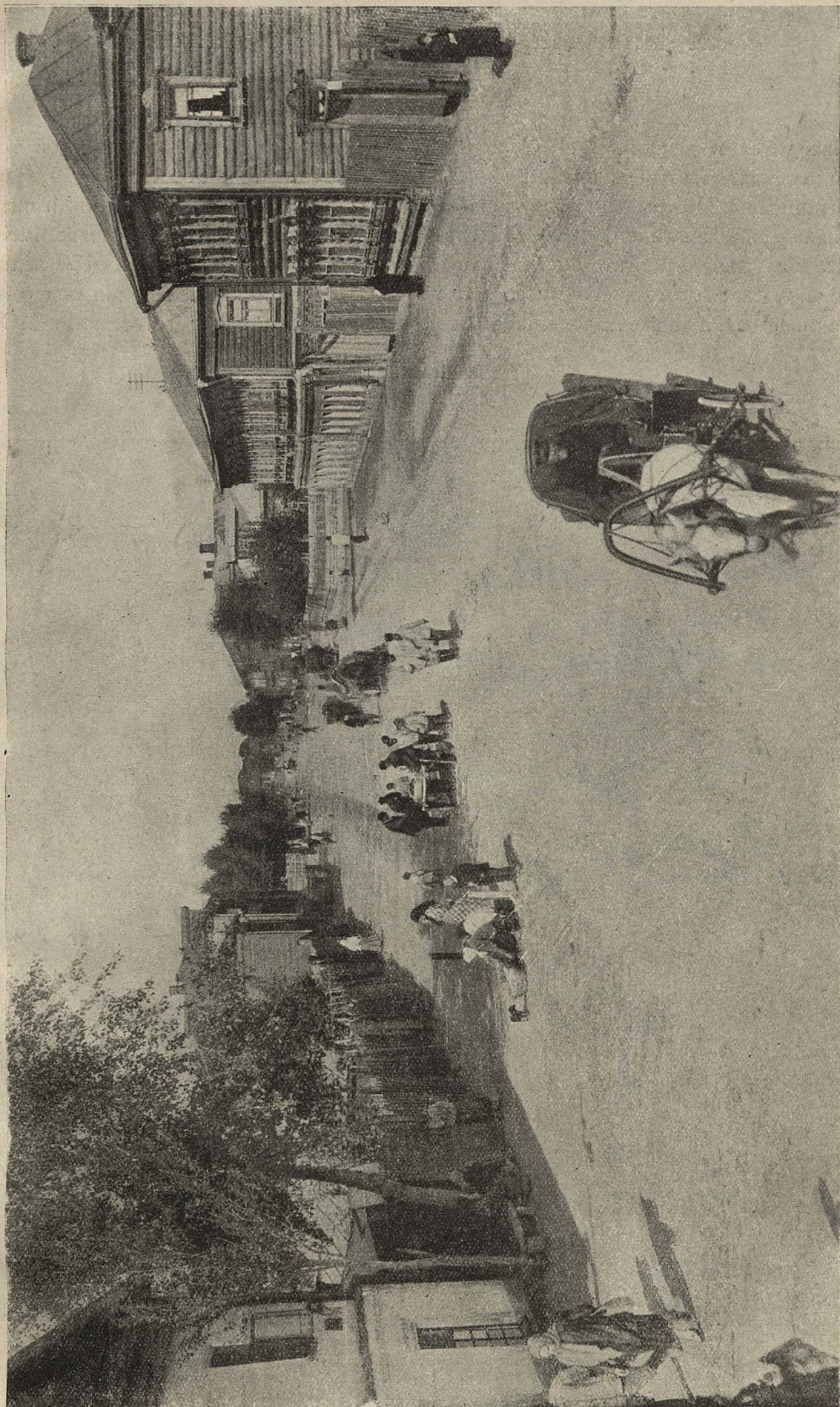


Московская губерния.





Замощение рабочих окраин.



Вновь усюроснная булдыжная мостговая на окраине города, в Дубровках, по Угрешской улице. В эгой месгности раньше не было мостговых совсем, осенью и весной проход пешеходов и проезд на экипажах был едва возможен.

Дом инвалидов имени Радищева.

(Стромынка, 18).

Находится в ведении МОСО, предназначен для содержания инвалидов труда, в нем состоят на обеспечении 1300 человек. Имеется больничное отделение рассчитанное на 240 человек; обслуживают его три врача и пять фельдшеров и низший персонал — сиделки (няни). Дом разделен на 6 отделений, среди которых имеются на самообслуживании; штат обслуживающий все учреждения, состоит из 130 человек, в том числе зав. домом, его заместитель и завхоз. Все снабжение для содержания обслуживаемых, а также жалованье служащим получается непосредственно из МОСО.



Жизнь в общей палате инвалидов-стариков.



Балашев Л. И., 80 лет, прослуживший на фабрике 40 лет; находится в инвалидном доме с 1924 года.



Иванова М. И., 65 лет, герой труда; работала 35 лет.

Музыкальный техникум для слепых.

Музыкальный техникум для слепых, преобразован из Школы Музыки для слепых в 1923 году (до этого времени школа находилась в М. Левшинском пер.). Находится в ведении МОСО. Штат слушателей—100 человек мужчин и женщин. Програм-



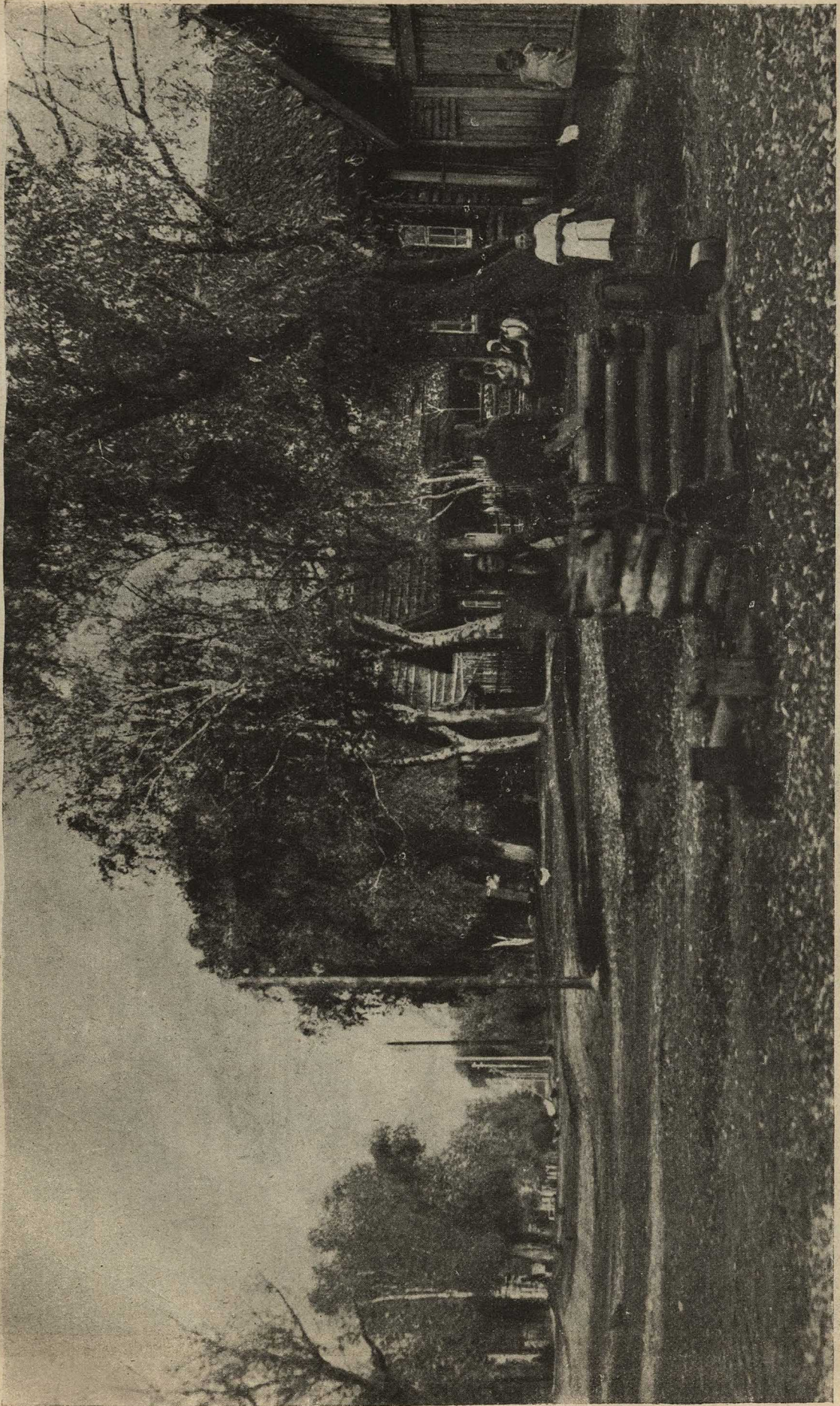
Диктовка на пишущую машину слепому.

ма — теория музыки и специальные классы отдельных инструментов (рояля, скрипки, духовых инструментов). Имеются оркестры — симфонический и два хора. Во главе учреждения стоит заведующий — Горский Д. Ф.



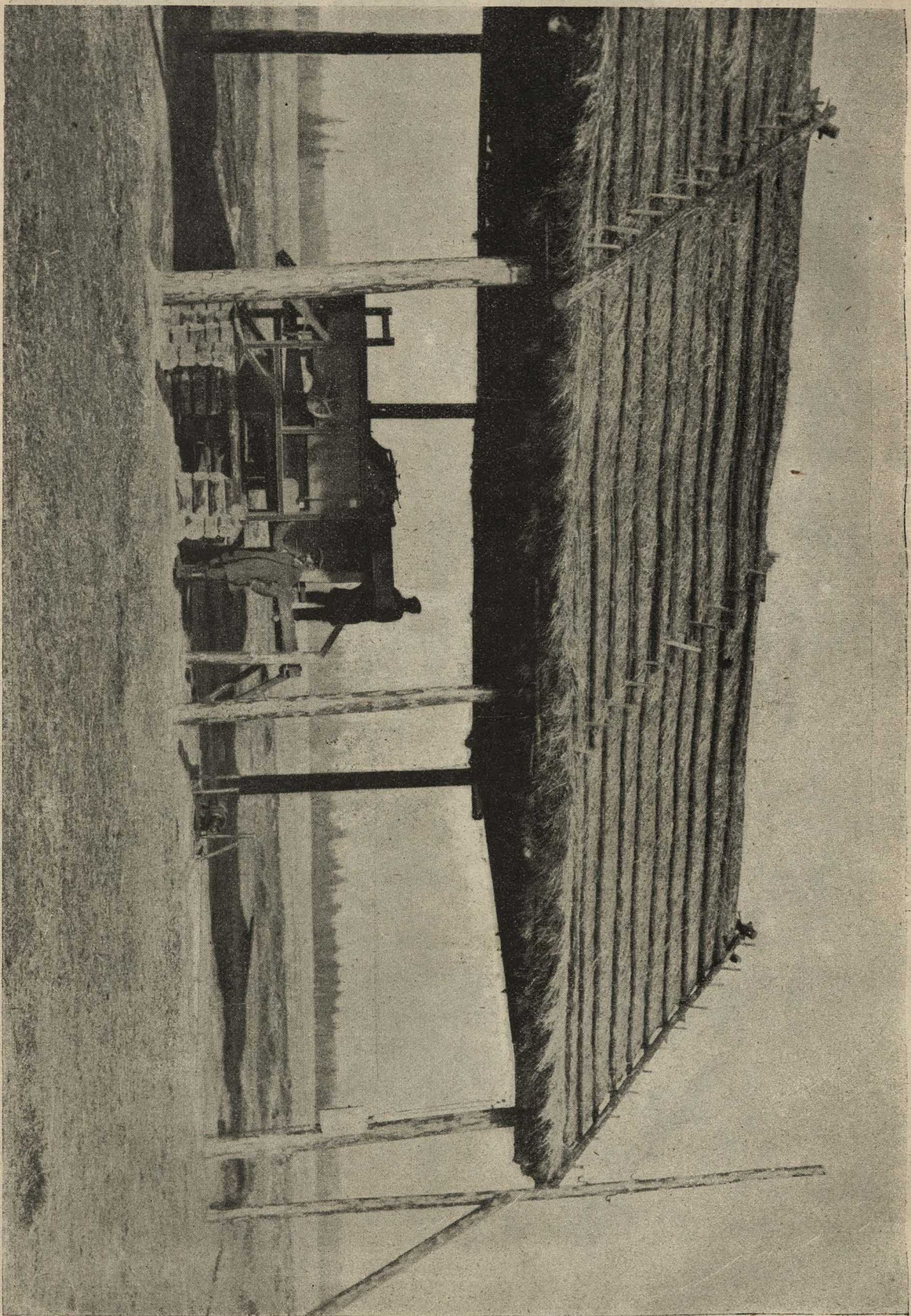
Ансамбль с аккомпаниментом рояля.

Электрификация деревни.

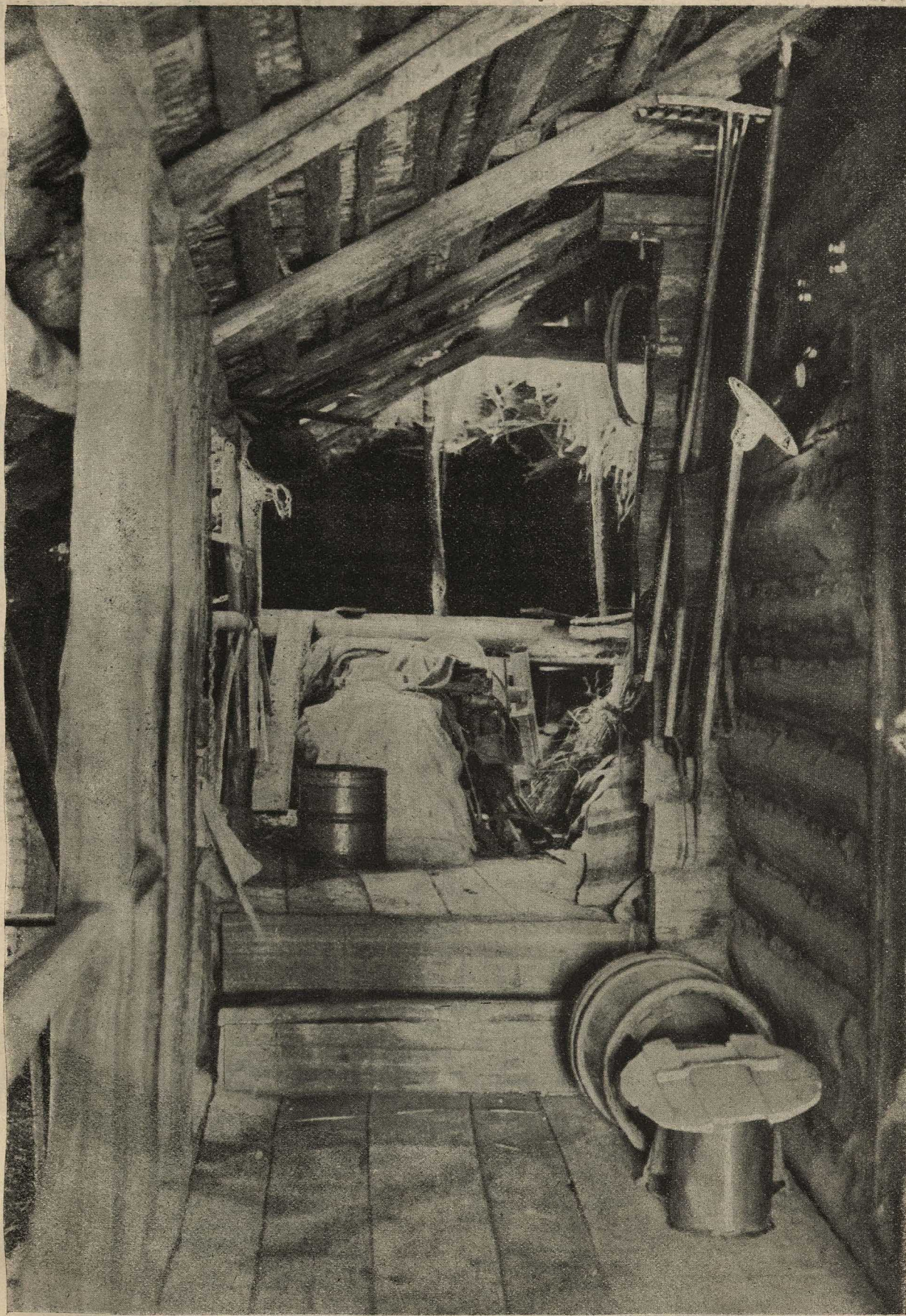


Деревня Голеди имеет 110 дворов; электрифицирована.

МОЛОТИЛКА.



На рисунке около молотилки видны два крестьянина. Крестьянин Хуебников 57 лет радостно заявил, что раньше он, бывало, молотил 2 недели. А сколько было заботы, ночи не спал, да случалось и так, что овин сожжешь. Ничего обмолотил все в один час и также быстро обмолотил все деревни. Другой крестьянин Кочапаров намерен поговорить на ближайшем съезде с крестьянами о том, чтобы на будущий год в деревне поставить электрическую мельницу.



Двор Крестьянина Хлебникова.

Жизнь юных пионеров 2-го отряда Красно-Пресненского района.

„Смена“, — усмеваются комсомольцы, когда мимо нас с веселым гамом пронесится стайка ребят в красных косынках в двери клуба имени Загорского.

Подымаемся в клуб. Тут сосредоточенно сидят шахматисты, на сцене репетирует драмкружок, в библиотеке толпятся рабочие за книгами.

— „Пионеры наши?“ — Наверху в „голубятне“ — отвечает один из них на наш вопрос.

По узенькой лесенке поднимаемся на третий этаж и сразу окунаемся в ни с чем несравнимую деловитую веселость пионерского клуба. На нас вначале не обращают внимания. Все слишком заняты. Завтра, в день пятой годовщины взрыва МК, состоится торжественное открытие их клуба, и дела по горло.

Нужно привести в порядок книги и мастерскую, окончить украшение клуба.



Устройство уголка „Безбожник“.

Кроме того, завтра придется выступать, нужно повторить вольные движения и прорепетировать пьесу.

Но когда мы садимся и подзываем одного из них, нас сразу окружают тесным кольцом, и на каждый вопрос мы получаем сразу десяток ответов.

Второй красно-пресненский отряд, один из старейших пионерских отрядов. Организовался он 2 года тому назад при Комм. У-те им. Свердлова. Через некоторое время в отряд влились дети рабочих Гос. Таб. ф-ки „Дукат“, и дети металлистов членов клуба имени Загорского. Трудно было отряду работать эти 2 года — не было помещения, средств. Но юные ленинцы, революционные внучата бабушки РКП, не унывая, продолжали работать.

Летом отряд жил по Казанской жел. дор. на ст. Ильинская и там сумел проявить себя в общественной работе и заслужить уважение местного населения.

Ребята организовали не имевшие до тех пор между собой ничего общего приезжие отряды, связались с местными детдомами и в международный день кооперации, войдя в соглашение с деревенским потребительским обществом, пригласили кооператив рабочих ф-ки Дукат и устроили большую демонстрацию и вечер смычки городского и деревенского кооператива.

Юные пионеры 2-го отряда приняли самое деятельное участие по организации детской конференции, которая прошла с громадным успехом, собрав около 1.000 ребят.

Когда ребята уезжали в Москву, на прощальный вечер приехали представители от всех

отрядов и детдомов, расположенных на линии от Малаховки и до Раменского.

После XIII Парт. С'езда, обратившего внимание всех организаций на детдвижение, отношение к нашим пионерам резко изменилось к лучшему. А после того, как пионеры в связи с подготовкой к Международ. Детск. неделе, провели на предприятиях ряд агит. вечеров, тяга среди рабочих ребятишек в отряд юных пионеров настолько возросла, что остро встал вопрос о необходимости расширения отряда.

И вот ко второй своей годовщине, 3 сентября, отряд насчитывал в своих рядах уже не 60 человек, а 180, т.-е. увеличился в три раза. Отряд был разбит на три группы, по постановлению парт. ячеек были заново отремонтированы три клуба, и работа закипела.

Рабочие и свердловцы ко второй годовщине оборудовали пионерам столярную, переплетную, токарную, швейную и сапожную мастерские, которые распределены по трем клубам 2-го отряда.

Кроме того, два раза в неделю ребята занимаются по физкультуре.

Предполагается также организовать художественную мастерскую и струнный оркестр. Один раз в 2 недели в огромном спорт. зале Свердловского университета собираются все три группы 2-го Красно-Пресненского отряда на общий сбор, на котором обсуждают проделанную работу и проводят политические беседы.

Отряд передал в РЛКСМ 14 своих лучших пионеров, из которых часть руководит самостоятельно отрядами, а часть работает и учится на производстве.

Так, в труде, игре и коллективной здоровой творческой работе воспитывается наша смена.

А. Р.



За работой и игрою каждый помнит „будь готов“.



Пионеры после работы в мастерских.

Все население Москвы — должно — в борьбе со скарлатиной.

В борьбе с эпидемией скарлатины самое основное и важное значение имеет немедленная отправка заболевшего в больницу. Там больной получит соответствующий уход.

Для лечения же скарлатины важно не лекарство, а должный уход. Много света, много воздуха, частая смена белья, правильное и частое промывание уха, горла и носа для предупреждения их нагноения, частые теплые ванны, соответствующая пища, абсолютный покой, постоянное наблюдение опытного медицинского персонала — вот что дает больному скарлатиной пребывание в больнице.

В условиях нашей скученности в жилищах почти ни одно из приведенных условий не может быть выполнено. Поэтому мы и наблюдаем так часто у скарлатинозных детей, лечущихся дома, различные осложнения, как, например, нагноения уха, дающие впоследствии глухоту и т. п. Кроме того, остающийся дома больной служит все время источником распространения заразы для окружающих его родных, и не только для тех, которые живут с ним в одной комнате или квартире. Ведь все время родные больного, соприкасающиеся с ним, имеют общение и с другими лицами как на работе в предприятии, так и при закупках различных предметов обихода или просто при посещении своих знакомых.

При таких условиях зараза скарлатины передается все большему и большему числу лиц. Количество заболеваний все время растет. Так за август м-ца текущего года по г. Москве было 1.218 заболев.; за сентябрь, цифра достигла 1.716 заболеваний.

Мосздрав, учитывая чрезвычайную важность изоляции в больницы скарлатинозных больных, развернул к концу сентября 1.600 коек. К середине октября предполагается развернуть до 3.000 коек. Таким образом со стороны Мосздрава приняты меры к тому, чтобы все, заболевающие скарлатиной, могли бы без задержки помещаться в больницы.

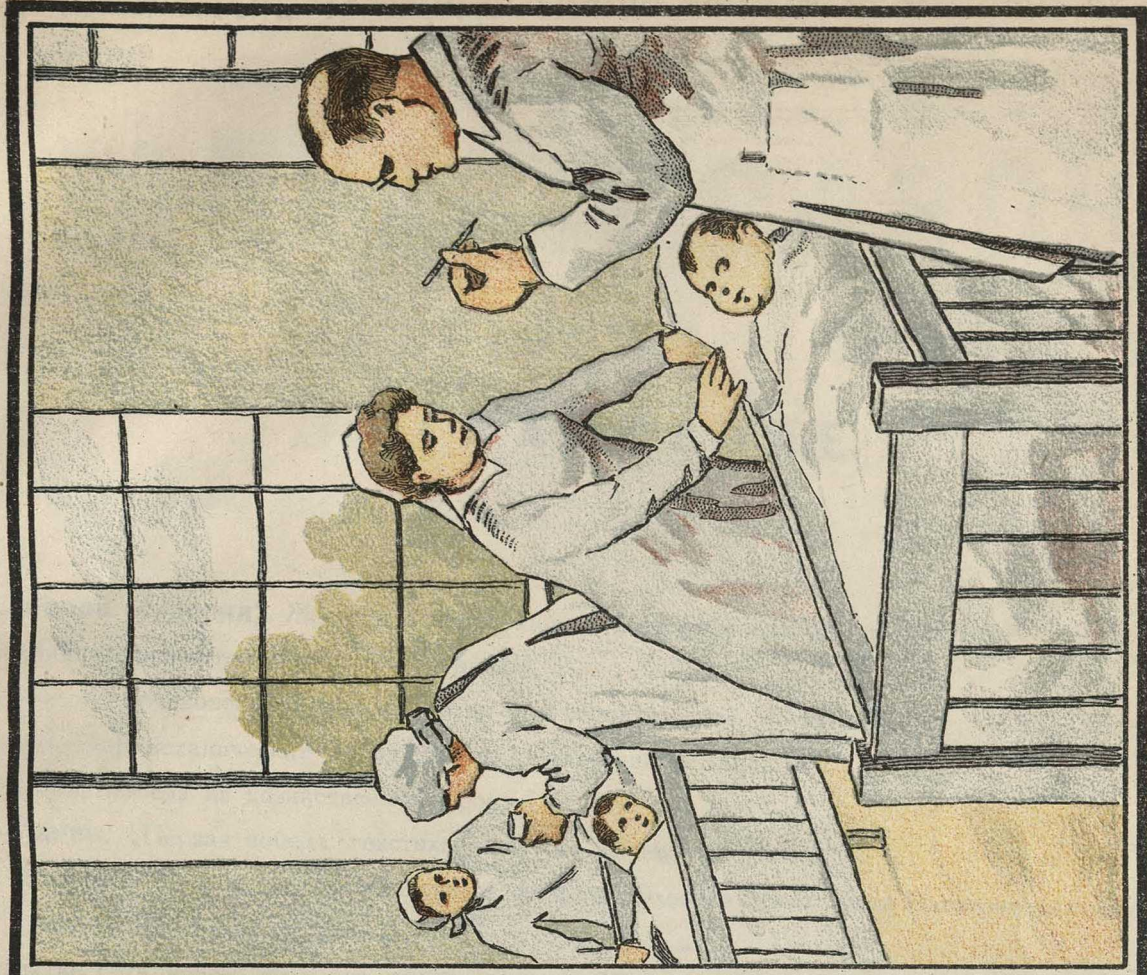
Теперь дело остается за населением. Все трудящиеся должны следить за тем, чтобы ни один больной скарлатиной не оставался дома.

Ф. Ш.

Ребенок, больной скарлатиной.



В домашней обстановке он обязательно заражает остальных детей и остается без лечения и ухода.



В больничной обстановке.

и обильно все уснади в ладу
в отделе обильно обильно забужся обильно забужся

В отделе обильно



В отделе обильно забужся обильно забужся

О Г Л А В Л Е Н И Е .

	Стр.
Н. Попов (Сибиряк). Жилищная кооперация и „Мосрабжилстрой“ в 1924 году	3
Восстановление путей Московского трамвая	6
Что делает Московский Городской Банк для строительства Москвы	8
Пресненский механический Завод (бывш. „Сантехника“ Земсоюз)	10
Еще одна победа на хозяйственном фронте	12
А. Панов. „Первая победа текстильщиков на жилищном фронте“	15
Н. Уханов. Московские объединенные фабрики Электрических ламп Электротехнического треста Центрального района	18
Развитие сети потребительских кооперативов г. Москвы и Московской губернии	22
Дом инвалидов имени Радищева	26
Музыкальный техникум для слепых	28
А. Р. Жизнь юных пионеров 2-го отряда Красно-Пресненского района	32
Ф. Ш. Все население Москвы должно участвовать в борьбе со скарлатиной	34

ИЗДАТЕЛЬСТВО МОССОВЕТА

„НОВАЯ МОСКВА“

В ЦЕЛЯХ ПРАВИЛЬНОГО ОБСЛУЖИВАНИЯ РАБОЧИХ РАЙОНОВ

ОТКРЫЛО НОВЫЕ

РАЙОННЫЕ МАГАЗИНЫ

БАУМАНОВСКИЙ РАЙОН. Елоховская пл. уг. Красносельской, дом № 17/77 „Красные Востокы“. Тел. 2-01-72.

РОГОЖСКИЙ РАЙОН. Таганская пл., д. № 5. „Красные Востокы“. Телефон: 1-92-99.

ЗАМОСКВОРЕЦКИЙ РАЙОН. Серпуховская пл. д. № 1-2 „Красные Востокы“.

К СВЕДЕНИЮ ЖИЛТОВЯРИЩЕСТВ И СТРОИТЕЛЬНЫХ КООПЕРАТИВОВ.
ГОСУДАРСТВЕННОЕ ОБЕДИНЕНИЕ

— МОСПОЛИГРАФ —

ПРАВЛЕНИЕ: Москва, Кузнецкий мост, 20. Тел. 67-02, 46-34, 1-74-85.

Отпускает в рассрочку платежа **ОБОИ** от 12 коп. за 10 аршин, ХУДОЖЕСТВЕННО ИСПОЛНЕННЫЕ, РАЗНООБРАЗНЫЕ РИСУНКИ всегда в большом выборе в собственных магазинах **ОБОВ.**

1) Кузнецкий мост, 20. 2) Никольская. 3) Тверская. 4) Калужская пл.

поставляет **ВСЕМ УЧРЕЖДЕНИЯМ** из специального отд. поставок (тел. 46-34).

ВСЕ ДЛЯ КАНЦЕЛЯРИЙ НА ЛЬГОТНЫХ УСЛОВИЯХ РАСЧЕТА ПО ЗАБОРНЫМ КНИЖКАМ собственного производства и заграничные товары.

Изготовление **ШТЕМПЕЛЕЙ** и **ПЕЧАТЕЙ**.

«МОСПОЛИГРАФ» ОБЪЕДИНЯЕТ ЛУЧШИЕ В МОСКВЕ

1) Типографии, 2) Словолитни, 3) Переплетные, 4) Литографии. Фабрики: 1) Обоев, 2) Бумаго-красильную, 3) Оберточной бумаги, 4) Облаточной, 5) Красок и чернил, 6) Карандашную (б. Карнац).

БУМАГА для ПЕЧАТИ, КАРТОНАЖНЫХ РАБОТ.

Продажа оптом и в розницу.

КТО ЗА БОРЬБУ С РЫНОЧНЫМИ ОБИРАЛАМИ, КТО ЗА СМЫЧКУ ГОРОДА
С ДЕРЕВНЕЙ ПОКУПАЙТЕ ДОЛГОВЫЕ ОБЯЗАТЕЛЬСТВА М.С.П.О.

КТО ЗА УЛУЧШЕНИЕ ЖИЗНИ
КТО ЗА БОРЬБУ С ДОРОГОВИЗНОЙ
ПОКУПАЙТЕ ДОЛГОВЫЕ ОБЯЗАТЕЛЬСТВА М.С.П.О.

МОСКОВСКИЙ СОЮЗ ПОТРЕБИТЕЛЬСКИХ ОБЩЕСТВ

М.С.П.О.

ДОЛГОВЫХ ОБЯЗАТЕЛЬСТВ 1-й ВЫПУСК ДОЛГОВЫХ ОБЯЗАТЕЛЬСТВ

МОСКОВСКОГО СОЮЗА ПОТРЕБИТЕЛЬСКИХ ОБЩЕСТВ

6% ДОЛГОВЫЕ ОБЯЗАТЕЛЬСТВА 6%

гарантируются Московским Городским Банком и выпускаются на сумму в ТРИ МИЛЛИОНА рублей сроком на один год.

ДОЛГОВЫЕ ОБЯЗАТЕЛЬСТВА М.С.П.О.
выпускаются
достоинством в 3, 5 и 10 рублей.

ДОЛГОВЫЕ ОБЯЗАТЕЛЬСТВА М.С.П.О.
являются именными, продаже и отчуждению не подлежат.

ДОЛГОВЫЕ ОБЯЗАТЕЛЬСТВА М.С.П.О.
дают

- 1) 6% в год. Проценты вычитаются из стоимости при покупке.
- 2) Право на получение в своем Кооперативе мелко-лавочного или рабочего кредита в двойном размере против суммы имеющихся долговых обязательств.

ДОЛГОВЫЕ ОБЯЗАТЕЛЬСТВА М.С.П.О.
продаются

во всех Правлениях Кооперативов, во всех отделениях М.С.П.О. и Московского Городского Банка, во всех магазинах Кооперативов и М.С.П.О.

МОГУЧАЯ КООПЕРАЦИЯ СОЗДАЕТСЯ

ПРИТОКОМ СРЕДСТВ ОТ СВОИХ ЧЛЕНОВ.

ПОКУПАЙТЕ ДОЛГОВЫЕ ОБЯЗАТЕЛЬСТВА М.С.П.О.

ТРЕБУЙТЕ ДОЛГОВЫЕ ОБЯЗАТЕЛЬСТВА М.С.П.О. ВО ВСЕХ МАГАЗИНАХ КООПЕРАТИВОВ,
ВО ВСЕХ ТОРГОВЫХ ПРЕДПРИЯТИЯХ М.С.П.О., ВО ВСЕХ ОТДЕЛЕНИЯХ ГОРБАНКА.

ВНИМАНИЕ!

ВСЕМ ГОСОРГАНАМ, КООПЕРАЦИИ СОВЕТСКИМ И СОЮЗНЫМ
ОРГАНИЗАЦИЯМ, ЯЧЕЙКАМ ФИЗКУЛЬТУРЫ

СПОРТИВНОЕ БЕЛЬЕ: Фуфайки — Трусики

Производит

Государственный московский трест вязально-трикотажной промышленности

„МОСТРИКОТАЖ“

Кроме того, на центральном складе и в оптово-розничных магазинах треста имеются в **большом выборе зимние товары:**

Белье с начесом, платки шерстяные и пуховые, жакеты, чулки, носки, свитеры и т. д.

Цены с 1-го октября понижены.

АДРЕСА: ПРАВЛЕНИЕ—Ильинка, Козьмодемьяновский пер. 3. Тел. 91-10 (Торгов. отдел).

Оптово-розничные магазины	№ 1	Сретенка, дом № 24	Телефон 4-89-01
„	„	№ 2 Смоленск. рынок, д. № 2/17	„ 5-84-49
„	„	№ 3 Тверская улица, д. № 68	„ 4-90-26
„	„	№ 4 Б. Серпуховская ул., д. № 10	„ 4-93-16
„	„	№ 5 Суворовская улица д. № 34	

Л а р ь к и:

Оптово-розничный на Центральном рынке, Цветной бульвар, палатка № 1.035-37

Розничный „ Арбатском „ Арбатский рынок, палатка № 360-361

ГОСУДАРСТВЕННЫЙ МОСКОВСКИЙ МАШИНОСТРОИТЕЛЬНЫЙ ТРЕСТ

„МАШИНОТРЕСТ“

ОБЕДИНЯЕТ ЗАВОДЫ:

„Серп и Молот“ (б. Гужон). „Красный Пролетарий“ (б. Бромлей). „Мельнично-ткацких оборудований“ (б. Доброва и Набоголь). „Борец“ (б. Густав Лист). „Красный Факел“ (б. Густав Лист). „Красная Пресня“ (б. Грачева). „Котлоаппарат“ (б. Лангауэр и Кайзер). „Парострой“ (б. Бари). „Пресс“ (б. Жако). „Климовский“ (б. Моск. Т ва Механ. Изп.). Завод б. Пирвиц и К-о и б. Крамер.

ПРАВЛЕНИЕ — Москва, Мясницкая, 24.

ТЕЛЕФОНЫ: Предправления — 1-57-87. Члена Правления Ф. А. МИТИНА — 1 72-74. Члена Правления Н. Г. Лист — 3-78-80. Управление Делами — 81-35. для телефонограмм — 4-49. Коммерческий Директор — 1-57-97. П/Отдел Заказов — 1-06-95, 1-71-71. П/Отдел Продажи — 1 78-58. П/Отдел Снабжения и общий П/Отдел — 3-98 03 П/Отдел Склад. Хоз. и Транс. орта — 4-91-48. Финсчетовдел — 1-03-78. Т. П. О. и Статистический — 1-61-67 Отдел НОТ и Строительный П/Отдел — 2-06-48. Ревизионной Комиссии — 4-88-59. Местком — 3-98-03.

МАССОВОЕ ПРОИЗВОДСТВО:

железо сортовое, кровельное, волнистое, тонкое, листовое, проволока, проволочные канаты, гвозди, болты, заклепки, костыли, топоры, колуны и т. д. Жесть, изделия из белой и печатной жести, ведра, бидоны: чайники, коробки и банки для упаковки аптекарских и других товаров, мази и кремы сапожные и для чистки металлов.

СТРОИТЕЛЬНЫЕ СООРУЖЕНИЯ И ИЗДЕЛИЯ МАШИНОСТРОЕНИЯ:

мосты, водонапорные башни, стропила, железн. конструкции, резервуары, бочки, паровые котлы, насосы, паровые и электроприводн. водяные турбины, ручные и бензино-моторные, пожарные трубы, противопожарные принадлежности, компрессоры, двигатели внутреннего сгорания Дизель и др. систем, станки для обработки металлов и дерева, торфяные гарнитуры, оборудование мельниц, лесопильных, картофельно-крахмальных, сахарных, пивоваренных, винокуренных и др. заводов, десятичные весы, холодильные устройства, ткацкие станки и текстильные машины, арматура водяная и нефтяная, литье стальное и чугунное и медное.

ЦЕНТРОБЕЖНЫЕ ВЕНТИЛЯТОРЫ ТИПА „СИРОККО“

Среднего давления: для вентиляции, воздушного отопления, сушилок, перемещения легких тел, дутья под колосниковые решетки и т. д. Высокого давления: для обслуживания кузнечных горн, вагранок, печей и т. д. Дымососного типа: для механической тяги к котлам и печам. Винтовые : : вентиляторы типа «Сирокко» для отсасывания воздуха непосредственно из помещений. : :

МОСКОВСКИЙ ГУБЕРНСКИЙ ЛЕСНОЙ ОТДЕЛ

М. О. З. О.

МОСКВА, Садовая Триумфальная, 10. Телефон 90-25. СКЛАД. Пресненская заст., Воскресенская вл., 8. Телефон 4-91-12.

Лесозаготовительный П/Отдел

„МОСЛЕСОТДЕЛА—М.О.З.О.“

Лесозаготовительный П/Отдел продает со складов в Москве и на ст. жел. дор.

ДРОВА, УГОЛЬ и лесные материалы.

Производит поставки для учреждений и лесозаготовительные работы.

ДОСТАВКА НА ДОМ ПО ГОР. МОСКВЕ.

ПРИЕМ ЗАКАЗОВ ПО ТЕЛЕФОНУ.

В ПИТОМНИКЕ ПЛОДОВЫХ ДЕРЕВЬЕВ

имени М. И. РОГОВА.

Управлением огородами, фермами, и питомниками МОЗО подготовлено к отпуску этой осенью следующие безукоризненные плодовые растения:

Однолетки в сортах — Антоновка обыкновенная, Бабушкино, Анис полосатый, Боровинка, Московская грушовка по цене 1 разбора 1 р. 50 к. (немного ниже 2). 1 р. подвой (дички) яблоны и груши **пинкерованные по цене за 1000 шт.**, выше 9 вершков 50 р., от 7 до 9 вер. 40 р., от 5 до 7 вер. 30 р., от 4 до 5 вер. 20 рублей.

С вышеозначенных цен государственным кооперативным учреждениям и крестьянским обществам скидка 25%.

За упаковку и доставку до ст. ж. д. взимается по себестоимости приблизительно 15% с суммы заказа до 25 р. и свыше 25 рубл. 10%.

С заказами и справками обращаться в Управление огородами, фермами и питомниками МОЗО.

Москва, Триумфальная-Садовая, дом 10, комната № 48. Телефон 1-46-30.

МОСКОВСКАЯ ГОСУДАРСТВЕННАЯ СТРОИТЕЛЬНАЯ КОНТОРА

М. С. Н. Х.

„МОССТРОЙ“

М. С. Н. Х.

Б. Дмитровка, 16. ТЕЛЕФОН 3-76-01.

Георгиевский пер., 4. ТЕЛЕФОН 4-77-92.

ПРОИЗВОДИТ: I. ОБЩЕСТРОИТЕЛЬНЫЕ РАБОТЫ, новые постройки и ремонт зданий и всякого рода сооружения. Тел. 1-09-16.

II. Всякого рода работы (новые установки, восстановление, ремонт), ПО ВОДОПРОВОДУ, КАНАЛИЗАЦИИ, ОТОПЛЕНИЮ, ВЕНТИЛЯЦИИ. Телефон 29-00.

СОСТАВЛЯЕТ: ПРОЕКТЫ, СМЕТЫ, ОТЗЫВЫ и дает КОНСУЛЬТАЦИИ.

III. Работы СНАБЖАЮТСЯ МАТЕРИАЛАМИ из собственных складов и магазинов. Госучреждениям и частным лицам в магазине „МОССТРОЙ“ ПРОДАЮТСЯ всякого рода строительные материалы: 1) лесные, 2) силикатные (кирпич, глина, мел, известь, алебастр, цемент), скобяные, части водопровода, канализации, отопления и фабрично-заводской инструмент и материал.

Неглинная, 21 — телефон 1-28-71.

МОСКОВСКОЕ ГОСУДАРСТВЕННОЕ ЛЕСОГОРГОВОЕ АКЦИОНЕРНОЕ ОБЩЕСТВО

„ЛЕСОСКЛАД“

ОСНОВНОЙ КАПИТАЛ 1.000.000 рублей.

Правление и Гл. Контора, Мясницкая, 1.

ТЕЛЕФОНЫ: Правление 2-02-19, 1-46-76 и 2-02-21. Заведующий продажей 22-92.

ПРОДАЕТ

всевозможные пиломатериалы разных сортов и размеров, мягких и твердых пород и бревна. Кредит Госучреждениям и Предприятиям. Особо льготные условия Строительным и Жилищным Кооперативам.

СКЛАДЫ В МОСКВЕ:

№ 1—Виндавский—Трифоновск. ул. тел. 15-40
№ 2—Бутырский—Новослоб. ул. 73 тел. 1-05-42
№ 3—Кр.-Пресненск. Ваг. Кам. Кол. вал тел. 15-44
№ 4—Рогожск. Рог. Кам. Кол. вал 105/109 тел. 14-22
№ 5—Северный—Краснопр. 9 Сев. ж д тел. 36-56
№ 6—Машков—Машков пер. тел. 1-59-52

№ 7—Тверской 1-я ул. Ямского поля тел. 37-83
№ 8—Краснохолмск. у моста тел. 2-10-45
№ 9—У Брянского вокзала
№ 10—В Пушкине.
№ 11—В Серпухове.

ПРОДОЛЖАЕТСЯ ПОДПИСКА НА ИЛЛЮСТРИРОВАННЫЙ ЖУРНАЛ

„СТРОИТЕЛЬСТВО МОСКВЫ“

Издание Московского Совета Р.К. и К. Д.

АДРЕС РЕДАКЦИИ: Московский Совет, Советская площадь, комната 42. Тел. 64-20, доб. 11.

Подписная цена: на год — 1 р., на 1/2 года — 60 коп.

Цена отдельного номера 10 коп.

Перемена адреса 20 коп.

Прием объявлений: Контора Из-ва „Новая Москва“, Москва, Кузнецкий Мост, д. № 1/9.

Телефоны: 69-26 и 69-51.

ИЗДАТЕЛЬСТВО МОСКОВСКОГО СОВЕТА Р. К. и К. Д. „НОВАЯ МОСКВА“.

Принимается подписка на сборники

„САМООБРАЗОВАНИЕ“.

Все желающие получить образование по естествознанию, математике, политехнике, марксизму и др. отраслям звания путем обучения на дому без помощи учителя

найдут нужные познания в сборниках „САМООБРАЗОВАНИЕ“.

Подписка рассчитана на 10 книг общим объемом свыше 2.000 страниц с иллюстрациями и чертежами. ПОДПИСНАЯ ЦЕНА на все 10 сборников 7 руб. 50 коп. ДОПУСКАЕТСЯ РАССРОЧКА (при подписке взнос 2 р. 50 к.).

Подробные проспекты высылаются по требованию БЕСПЛАТНО.

При покупке книг в отдельности по выходе их в свет—цена значительно выше.

Первый сборник выйдет в свет в октябре.

Подписка принимается в издательстве „НОВАЯ МОСКВА“, г. Москва, Кузнецкий Мост, дом № 1.

Заказы направлять туда же.



Условия Московского Жилищного Займа.

1. Заем выпускается на сумму 10.000 000 руб. зол., сроком на 15 лет, т.-е. с 1 октября 1924 года по 1 октября 1939 года, в облигациях 5-ти, 10-ти и 100 руб. достоинства.
2. Займу присваивается наименование «Облигационный 8% Жилищно-Строительный заем Моссовета РК и КД. 1924 г.»
3. Исправное погашение займа и уплата процентов по нему обеспечиваются всеми доходами Моссовета и имуществом, состоящим в его распоряжении.
4. Выпускная цена облигации — 95% номинала.
5. Реализация займа производится путем добровольной подписки среди профессиональных и кооперативных организаций, жилищных товариществ, а также и частных лиц.
6. По облигациям займа начисляются проценты в размере восьми годовых. Срок платежа процентов назначается один раз в год: 1 октября.

Если хочешь здоровья и света

Для детишек в жилище своем —

Поддержи начинанье совета:

Подпишись на жилищный заем.