



МИНСТРОЙ  
РОССИИ



КОМИТЕТ ПО АРХИТЕКТУРЕ  
И ГРАДОСТРОИТЕЛЬСТВУ  
ГОРОДА МОСКВЫ



ЕДИНЫЙ ИНСТИТУТ  
ПРОСТРАНСТВЕННОГО  
ПЛАНИРОВАНИЯ РФ

РОССИЙСКИЙ ОБРАЗОВАТЕЛЬНЫЙ ПРОЕКТ

**МОЯ РЕКА**

2023/2024 | ЧЕБОКСАРЫ

[my-river.ru](http://my-river.ru)

# КОНЦЕПЦИЯ ЗАГОРОДНОГО РЕКРЕАЦИОННОГО КОМПЛЕКСА "ДУША ЧУВАШИИ" Г. ЧЕБОКСАРЫ

**Авторский коллектив:**

Ананьева Дарья, Козеев Владимир, Захарова Диана

**Кураторы от ВУЗа:**

Кузюкова Ольга Владимировна



**ТУЛЬСКИЙ  
ГОСУДАРСТВЕННЫЙ  
УНИВЕРСИТЕТ**



# ГРАДОСТРОИТЕЛЬНЫЙ АНАЛИЗ

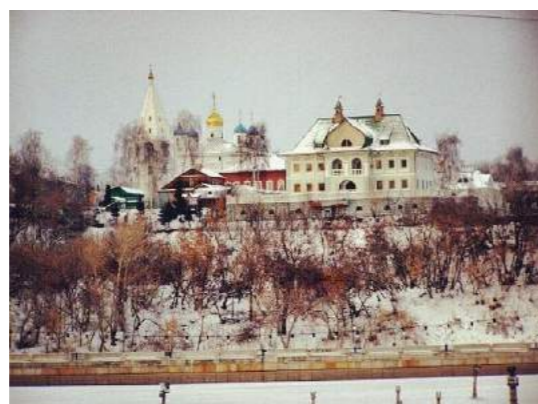
## ИСТОРИЧЕСКАЯ СПРАВКА

**Чебоксары** (чуваш. Шупашкар) - город в России, столица Чувашской Республики, речной порт на правом берегу реки Волги, при впадении в неё реки Чебоксарки.

История города начинается с древнего поселения, которое было расположено в устье реки Чебоксарки, в наиболее низкой части, по обоим её берегам. Памятников архитектуры той эпохи не сохранилось, о постройках известно лишь по археологическим находкам. Дома были деревянные. Найденные археологами плоские кирпичи употреблялись, скорее всего, только в строительстве подпольных и внутренних печей. Постепенно в городе появился деревянный кремль и начался этап развития каменного зодчества, характеризующийся строительством церквей.

Город не раз уничтожали пожары, после очередного из них в 1773 году архитектурная служба казанского губернатора и Комитет строения Петербурга и Москвы по заданию Сената подготовили план Чебоксар, по которому город делился на три части и запрещалось строительство промышленных предприятий вдоль Чебоксарки. План был осуществлён лишь частично.

А в 1829 году специальной комиссией был разработан и высочайше утверждён новый регулярный план Чебоксар. В нём были предусмотрены упорядочение и общая геометризация застройки, спрямление улиц, частичная типизация и стилевая регламентация строений. Но и этот план в значительной мере не был внедрён. Южные кварталы города, намеченные планом, вовсе не были застроены. По неудобству местности некоторые кварталы не были застроены вплоть до XX века.



На территории города расположен искусственный водный объект - Чебоксарский залив, созданный в результате затопления исторической части города в низовьях реки Чебоксарки в месте её впадения в Волгу. До начала работ по строительству Чебоксарского залива ко второй половине 1970-х годов на его месте находилась низменная территория Старого города, примыкающая к руслам рек Чебоксарка и Кайбулка. При подготовке зоны затопления были снесены частные и малоквартирные жилые дома, а также культовые, торговые и административные здания - многие из которых были значимыми достопримечательностями, построенными как до Октябрьской революции 1917 года, так и в советское время. Таким образом, памятников архитектуры в городе практически не осталось.

На застройку города существенно повлияло и сооружение основных транспортных мостов города: Калининский мост - 22 ноября 1963 года, Московский мост - 2 июля 1969 года, Гагаринский мост - 11 марта 1973 года, Сугутский мост - 15 февраля 1979 года, Октябрьский мост - 5 ноября 1985 года.

Для территории Чебоксар свойственна значительная овражно-балочная изрезанность. Планировочная структура города в большой степени следует овражному рельефу территории, сформирована водоразделами малых рек.

Левый берег долины реки Волги пойменный, в период весеннего паводка - затопляемый. Правый берег - высокий, крутой, незатопляемый.

Холмистость рельефа предопределила строительство мостов, обеспечивающих транспортную связь между различными районами города.

Главным историко-культурным наследием Чувашской республики является чувашский национальный орнамент - символы чувашей. Орнамент используется в национальной вышивке, ювелирных изделиях, художественных произведениях, и пока лишь в малой степени в архитектуре.

Сегодня Чебоксары - современный индустриальный и культурный центр Поволжья с численностью населения 496 238 человек и площадью 251 км<sup>2</sup>. Здесь сосредоточен мощный экономический потенциал Чувашской Республики, основу которого составляют предприятия машиностроения, металлообработки, текстильной промышленности, энергетики, строительные организации. Город имеет развитую транспортную, инженерную и социальную инфраструктуру.

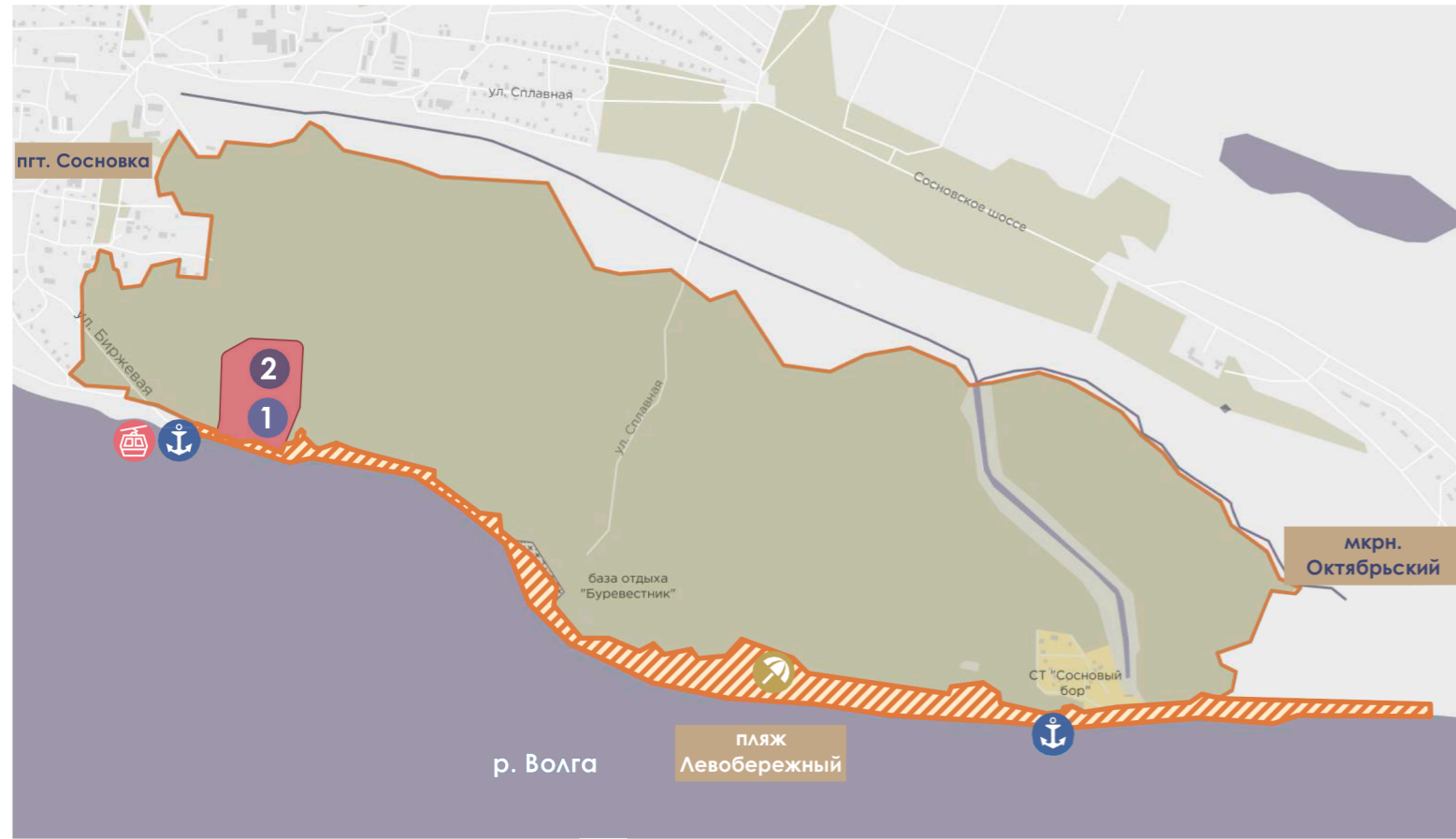




# ГРАДОСТРОИТЕЛЬНЫЙ АНАЛИЗ

## СИТУАЦИОННО-ТРАНСПОРТНАЯ СХЕМА

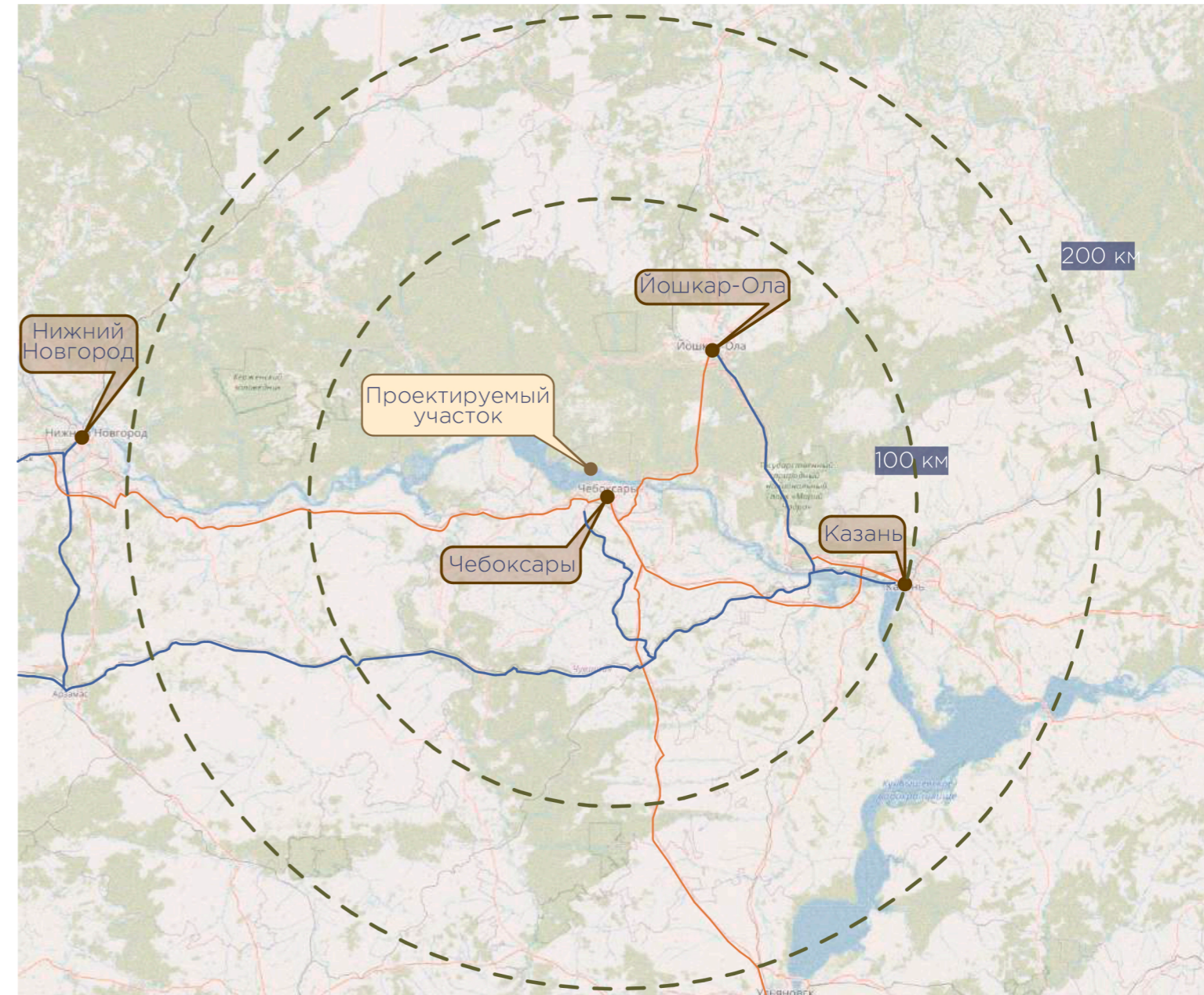
### СИТУАЦИОННАЯ СХЕМА УЧАСТКА ПРОЕКТИРОВАНИЯ



### Условные обозначения:

- Граница участка № 3
- Граница участка, выбранного для детальной проработки
- Участок № 3
- Участок, выбранный для детальной проработки
- 1 Зона яхт-клуба
- 2 Зона гостиничного комплекса
- ▨ Прибрежная зона
- ☂ Пляж
- ⚓ Причал
- 🚠 Канатная дорога

### СИТУАЦИОННО-ТРАНСПОРТНАЯ СХЕМА



### Условные обозначения:

- Автомобильные дороги регионального и межмуниципального значения
- Железные дороги
- Радиусы транспортной доступности



# ГРАДОСТРОИТЕЛЬНЫЙ АНАЛИЗ

## КОМПЛЕКСНАЯ ОЦЕНКА ТЕРРИТОРИИ

КАРТА ЗОН С ОСОБЫМИ УСЛОВИЯМИ ИСПОЛЬЗОВАНИЯ ТЕРРИТОРИИ



### Условные обозначения:

- Участок № 3
- Участок, выбранный для детальной проработки
- Земли лесного фонда, предназначенные для ведения лесного хозяйства
- Земли лесного фонда, с разрешением ведения рекреационной деятельности
- Зона населенных пунктов
- Водоохранная зона
- Зона подтопления
- Санитарно-защитная зона
- Округ горно-санитарной охраны

### Примечание:

На участках лесного фонда запрещена частная капитальная застройка. В соответствии с видами разрешенного строительства определен список объектов, разрешенных для возведения на лесных землях:

- временные постройки и жилища для людей, обеспечивающих контроль за состоянием леса;
- временные постройки для осуществления рекреационной деятельности без вырубki больших лесных участков;
- физкультурно-оздоровительные, детские лагеря, спортивные и спортивно-технические сооружения для осуществления рекреационной деятельности;
- капитальные сооружения для религиозного лесопользования;
- лечебно-оздоровительные учреждения;
- временные постройки для деятельности, связанной с научными исследованиями, изыскательными, геологическими работами, поиском месторождений.

Лесной фонд – это земли, покрытые лесной растительностью. Целевое назначение таких земель – восстановление лесных угодий и ведение лесного хозяйства.

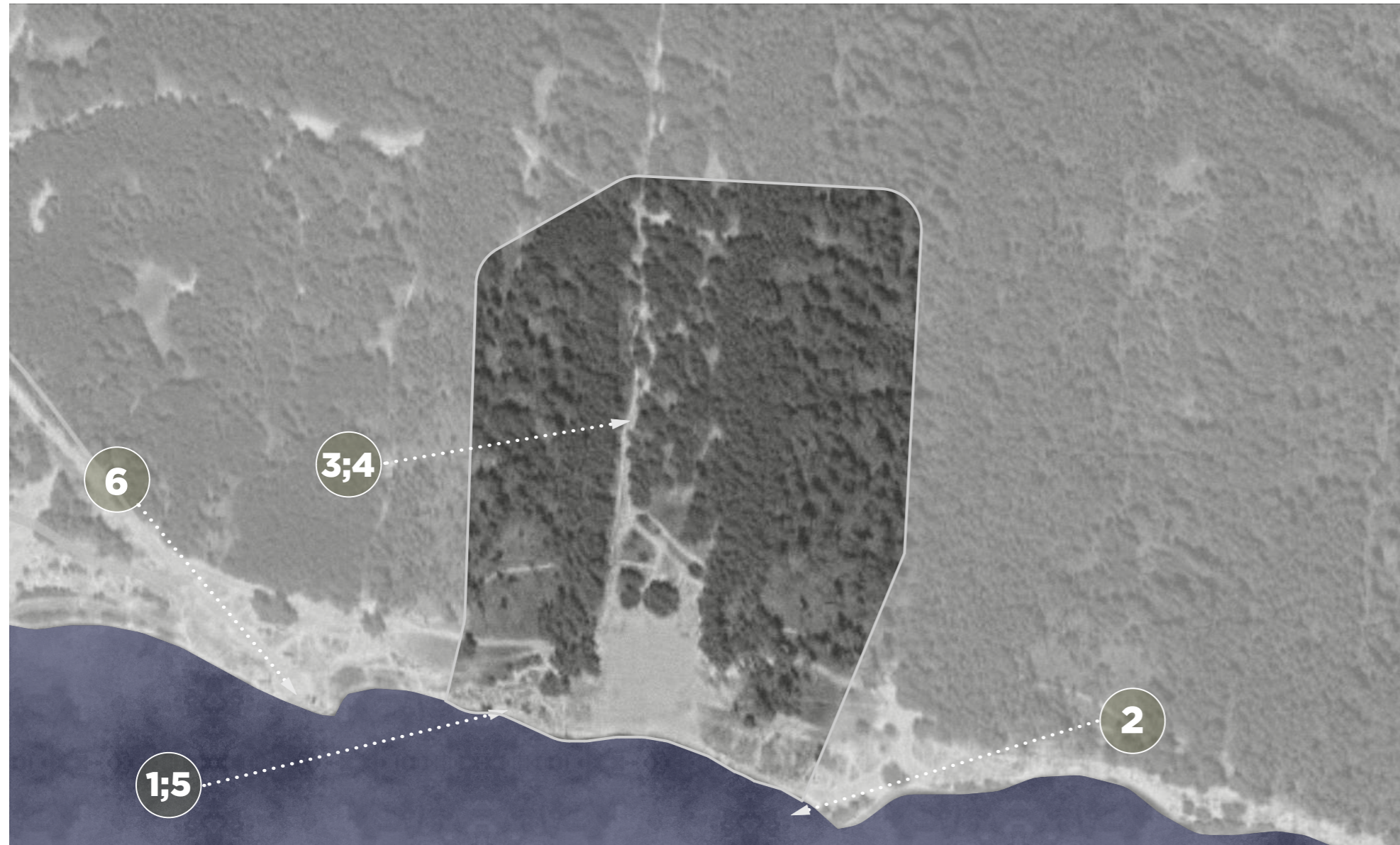
#### Виды разрешенного использования:

- Сбор грибов и ягод, лекарственных растений, живицы, недревесных и пищевых лесных ресурсов;
- Заготовка древесины;
- Охота и рыбалка;
- Ведение сельского хозяйства;
- Научно-исследовательская деятельность, а также образовательная в сфере лесного хозяйства;
- Рекреационная деятельность, а именно: организация отдыха и туризма, физкультурно-оздоровительной и спортивной деятельности с сохранением природных ландшафтов, объектов животного и растительного мира, водных объектов;
- Выращивание лесных плантаций;
- Выращивание саженцев, плодово-ягодных и декоративных растений;
- Геолого-исследовательские изыскания;
- Создание водохранилищ, линейных объектов;
- Переработка древесины;
- Религиозная деятельность.



# ГРАДОСТРОИТЕЛЬНЫЙ АНАЛИЗ

## ЛАНДШАФТНО-ВИЗУАЛЬНЫЙ АНАЛИЗ



### Примечание:

Участок проектирования имеет сложный выраженный рельеф, а именно береговая линия с выраженным уклоном (1) и фрагментарно с обрывами (2). В зоне соснового леса, приближенной к береговой линии, рельеф имеет малый уклон, далее - выраженный (3).

Преобладает сосновый лес, почвы - песчаные и суглинки (4)

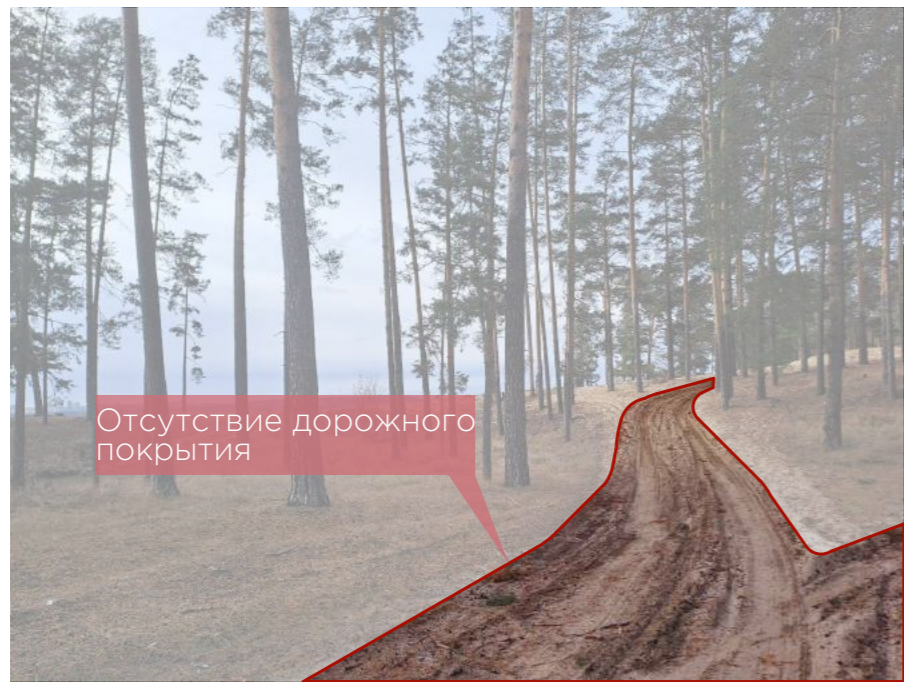
В зоне купания отсутствует благоустройство (5)

Существующий причал паромной переправы имеет высокий уровень физического износа (6)



# ГРАДОСТРОИТЕЛЬНЫЙ АНАЛИЗ

## ВЫЯВЛЕННЫЕ ПРОБЛЕМЫ

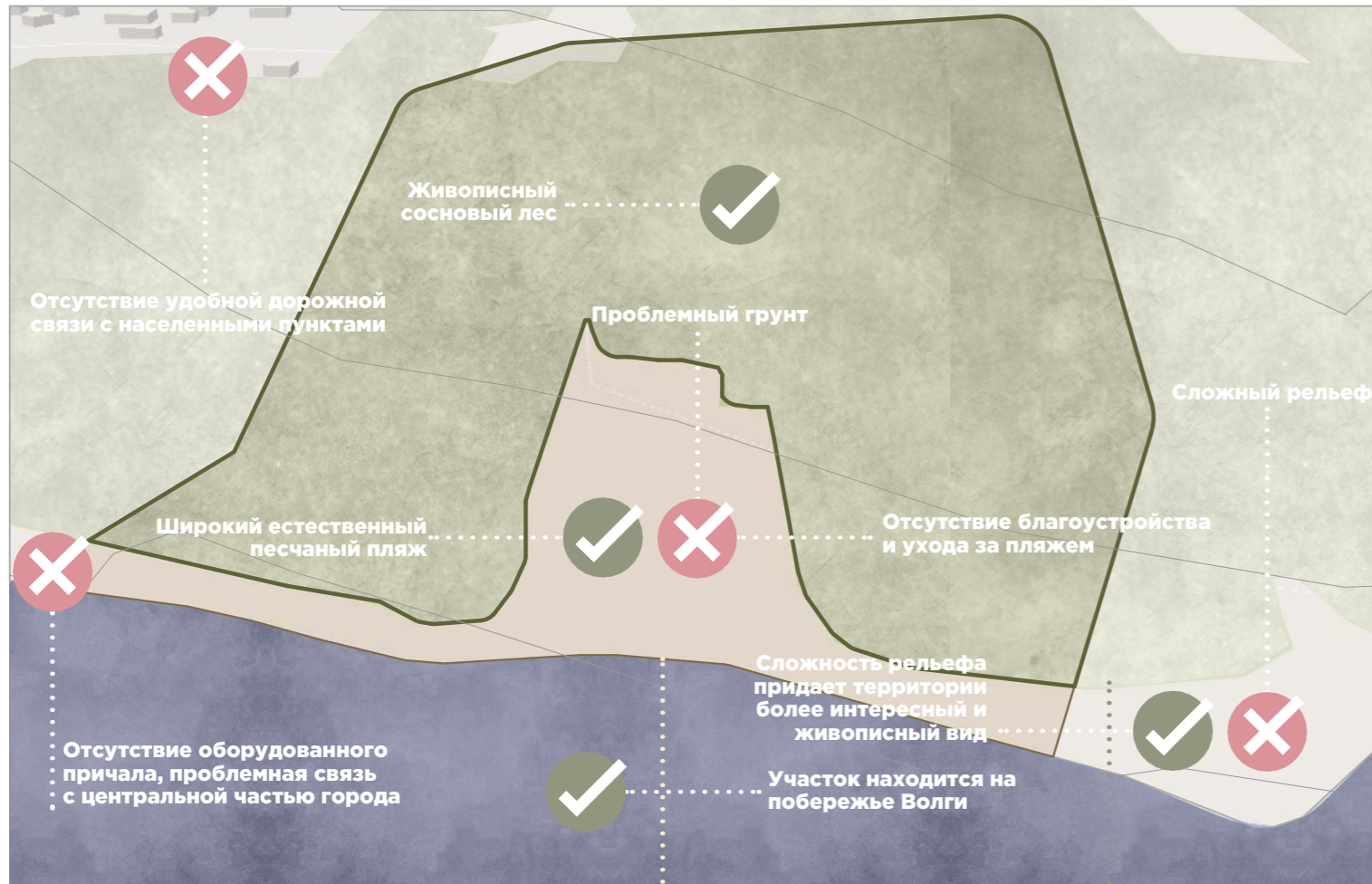




# ГРАДОСТРОИТЕЛЬНЫЙ АНАЛИЗ

## ВЫЯВЛЕННЫЕ ПЛЮСЫ И МИНУСЫ ТЕРРИТОРИИ. ОСНОВНЫЕ ЗАДАЧИ

СХЕМА УЧАСТКА ДЕТАЛЬНОЙ ПРОРАБОТКИ



### ✓ Достоинства

Выраженный рельеф

Богатая флора и фауна с живописными видами

Широкая песчаная прибрежная полоса, благоприятная для устройства пляжа

Возможность развития различных видов отдыха

Развитие левобережной территории функционально соединит две части города, что станет толчком для благоприятного развития ближайших населенных пунктов и привлечёт туристов

### ✗ Проблемы территории

Сыпучие, пучинистые грунты, представленные преимущественно песком и суглинком

Морально и физически устаревшие фрагментарные элементы благоустройства, отсутствие должного освоения земельного участка

Неразвитые транспортная и инженерная инфраструктура, затрудненная связь с центральной частью города

Неразвитая туристическая инфраструктура

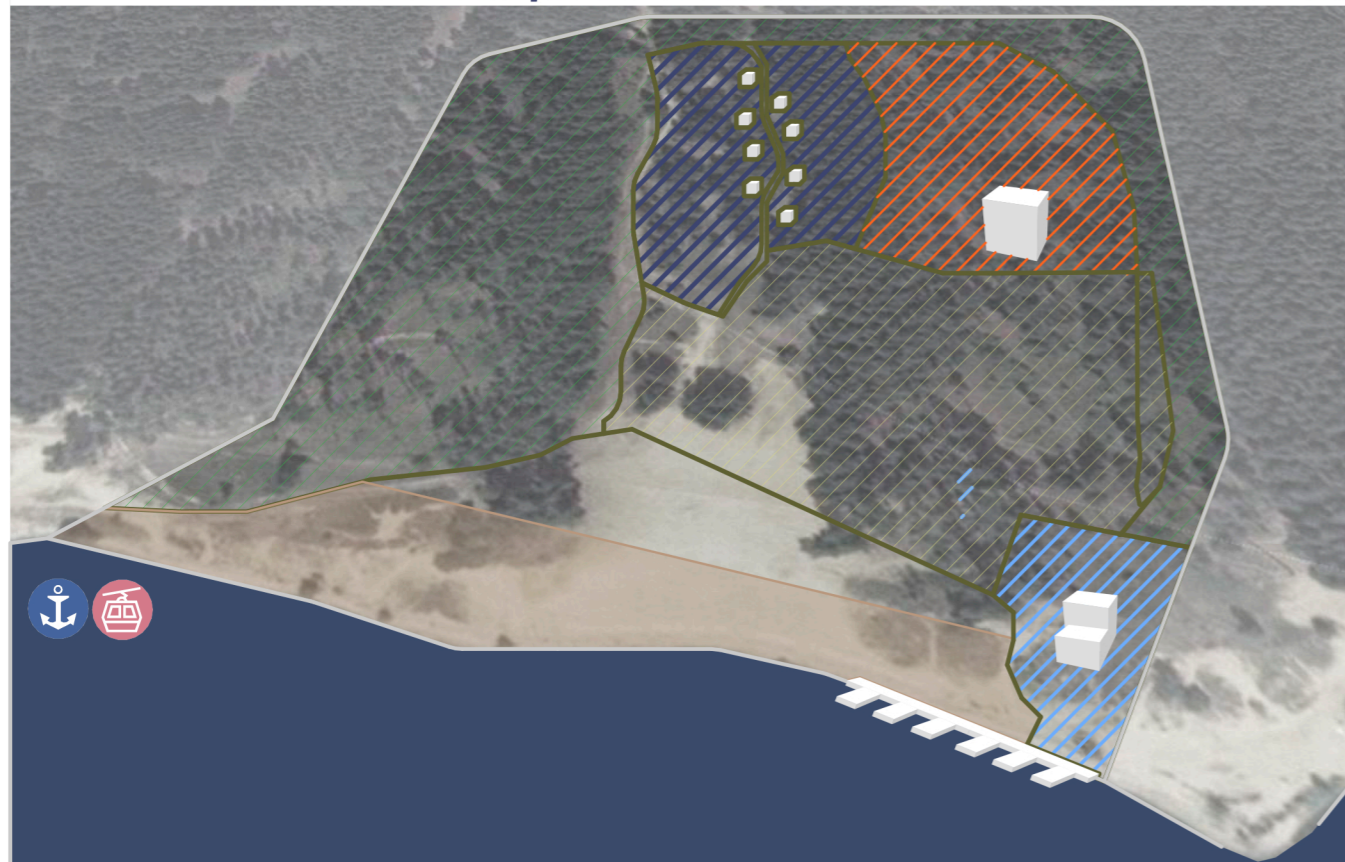




# ГРАДОСТРОИТЕЛЬНЫЙ АНАЛИЗ

## ПРЕДЛАГАЕМОЕ ФУНКЦИОНАЛЬНОЕ ЗОНИРОВАНИЕ УЧАСТКА


### СХЕМА ФУНКЦИОНАЛЬНОГО ЗОНИРОВАНИЯ УЧАСТКА



### Условные обозначения:

- |                                                                                     |                                                              |                                                                                     |                                    |
|-------------------------------------------------------------------------------------|--------------------------------------------------------------|-------------------------------------------------------------------------------------|------------------------------------|
|  | Пляжная зона                                                 |  | Канатная дорога                    |
|  | Зона активного отдыха                                        |  | Причал паромной переправы          |
|  | Парковая зона                                                |  | Здание яхтклуба                    |
|  | Зона яхтклуба                                                |  | Причал яхтклуба                    |
|  | Зона массового пребывания посетителей гостиничного комплекса |  | Здание многоместной гостиницы      |
|  | Зона апартаментов гостиничного комплекса                     |  | Апартаменты гостиничного комплекса |

### Условные обозначения:

- |                                                                                     |                                                                                 |
|-------------------------------------------------------------------------------------|---------------------------------------------------------------------------------|
|  | Канатная дорога                                                                 |
|  | Причал паромной переправы                                                       |
|  | Проектируемый участок                                                           |
|  | Центр города Чебоксары                                                          |
|  | Маршрут личного транспорта от центра города Чебоксары до проектируемого участка |
|  | Мост "Вятка"                                                                    |

Транспортная доступность участка от центра города на личном транспорте составляет 30 минут. Общественное автосообщение отсутствует.

Транспортная доступность участка на общественном речном транспорте составляет 30 минут.

Вблизи проектируемого участка, согласно градостроительному плану города, планируется прокладка канатной дороги со стороны правого берега города Чебоксары.

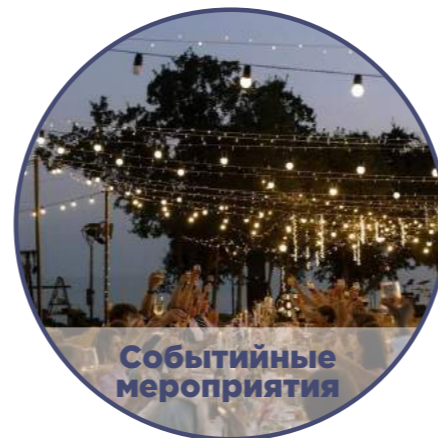
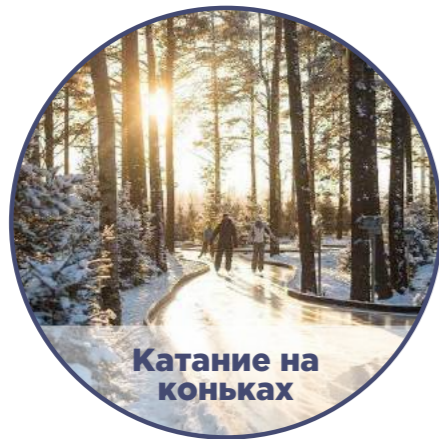
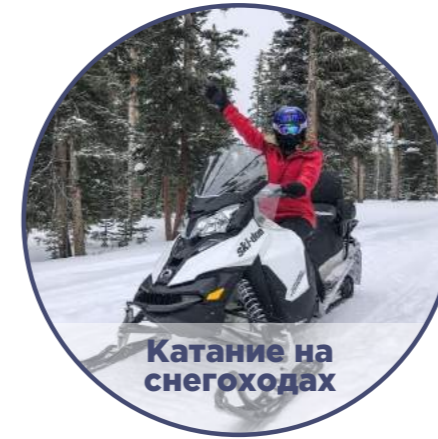
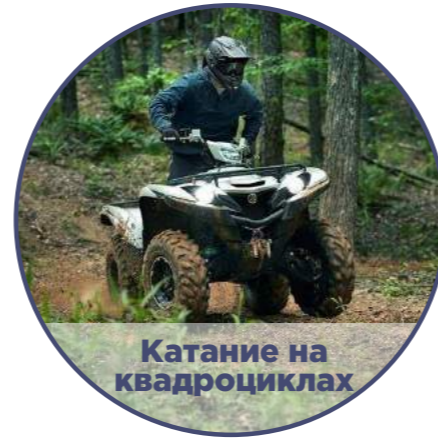
### ЛОКАЛЬНО-ТРАНСПОРТНАЯ СХЕМА





# АРХИТЕКТУРНАЯ КОНЦЕПЦИЯ

## СЦЕНАРИИ РАЗВИТИЯ ТЕРРИТОРИИ

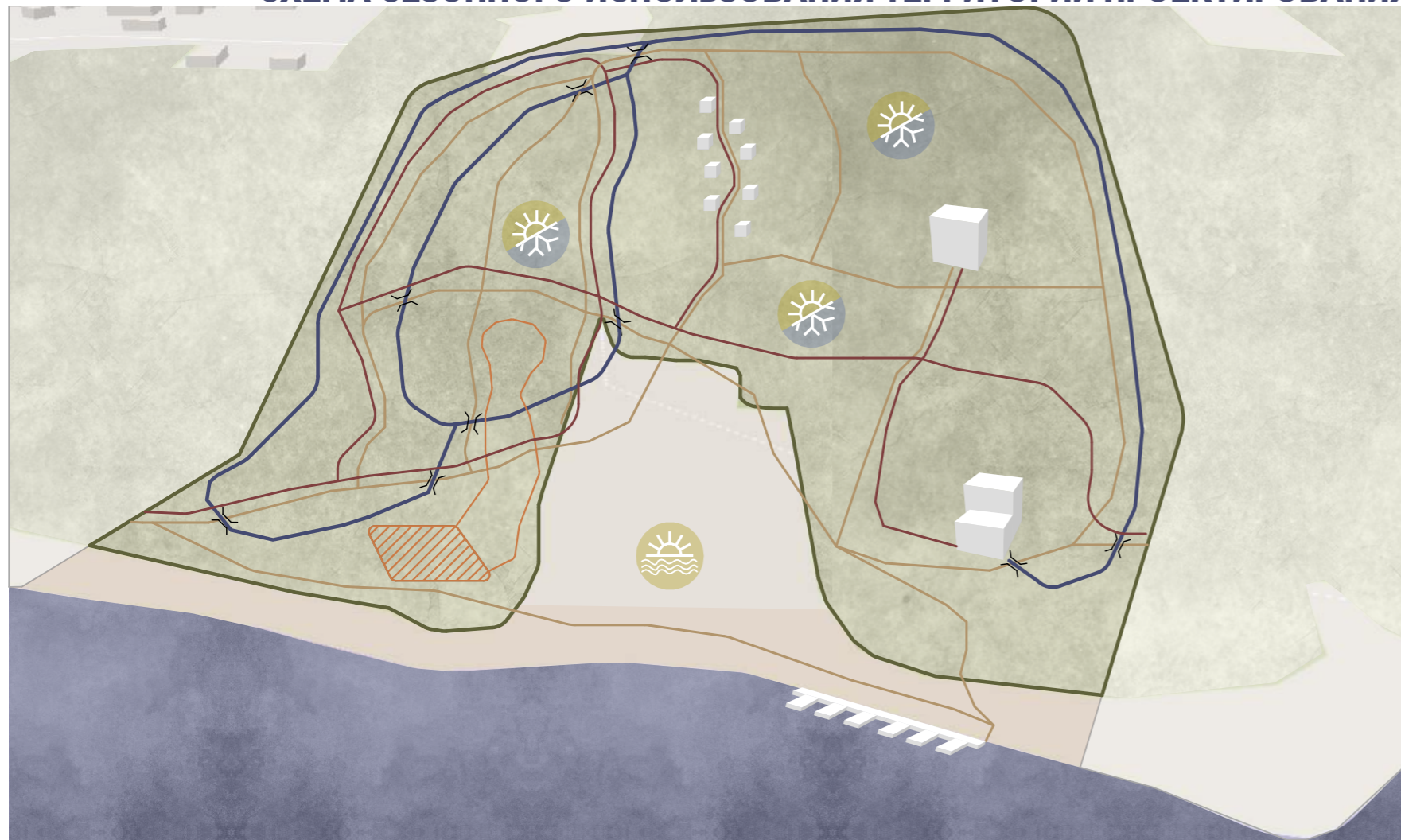









# АРХИТЕКТУРНАЯ КОНЦЕПЦИЯ

## СЦЕНАРИИ СЕЗОННОГО ИСПОЛЬЗОВАНИЯ УЧАСТКА

### СХЕМА СЕЗОННОГО ИСПОЛЬЗОВАНИЯ ТЕРРИТОРИИ ПРОЕКТИРОВАНИЯ



#### Зоны:

-  Лесная
-  Пляжная
-  С зимним и летним сценариями использования
-  Только с летним сценарием использования
-  Каток для коньков/роликов

#### Сезонное использование

##### маршрут



##### лето

Велосипед/ самокат/  
моноколесо/ скейтборд

Пешие прогулки  
Квадроцикл

Ролики

Пешеходные мостики в местах  
пересечения маршрутов

##### зима

Лыжи/ сноуборд

Пешие прогулки  
Снегоход

Коньки





# ПРОЕКТНОЕ ПРЕДЛОЖЕНИЕ

## ФУНКЦИОНАЛЬНОЕ ЗОНИРОВАНИЕ УЧАСТКА



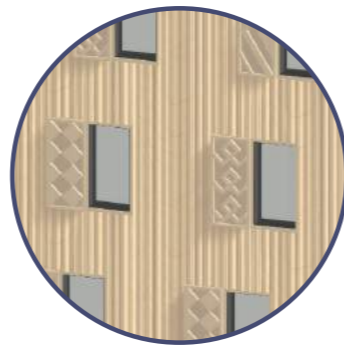
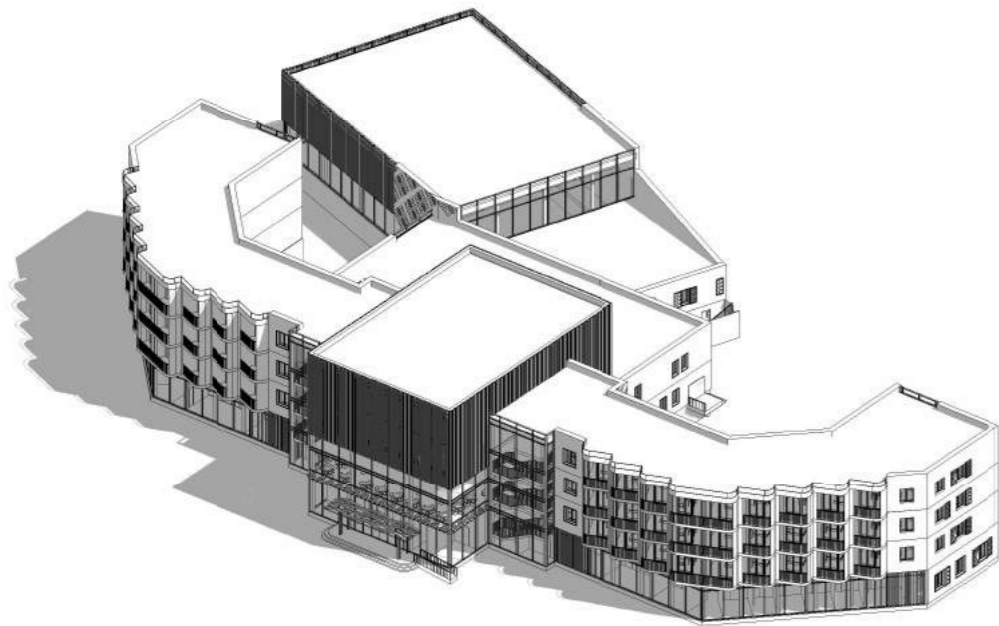
**Условные обозначения:**

**1** - ГОСТИНИЦА МАЛОЙ ВМЕСТИМОСТИ **2** - АПАРТАМЕНТЫ **3** - ЯХТ-КЛУБ **4** - КАНАТНАЯ СТАНЦИЯ  - экотропа  - велотропа



# ПРОЕКТНОЕ ПРЕДЛОЖЕНИЕ

## ГОСТИНИЦА МАЛОЙ ВМЕСТИМОСТИ



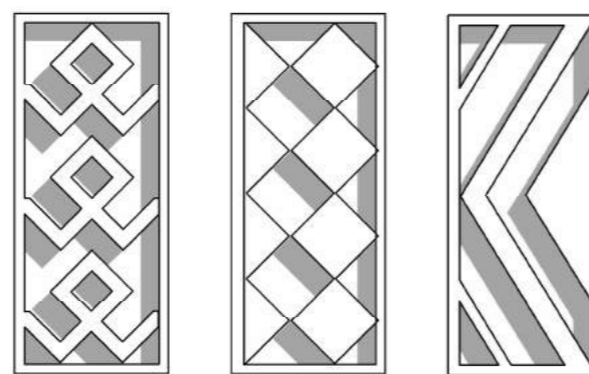
Резные элементы как имитация ставней

### ГОСТИНИЦА МАЛОЙ ВМЕСТИМОСТИ

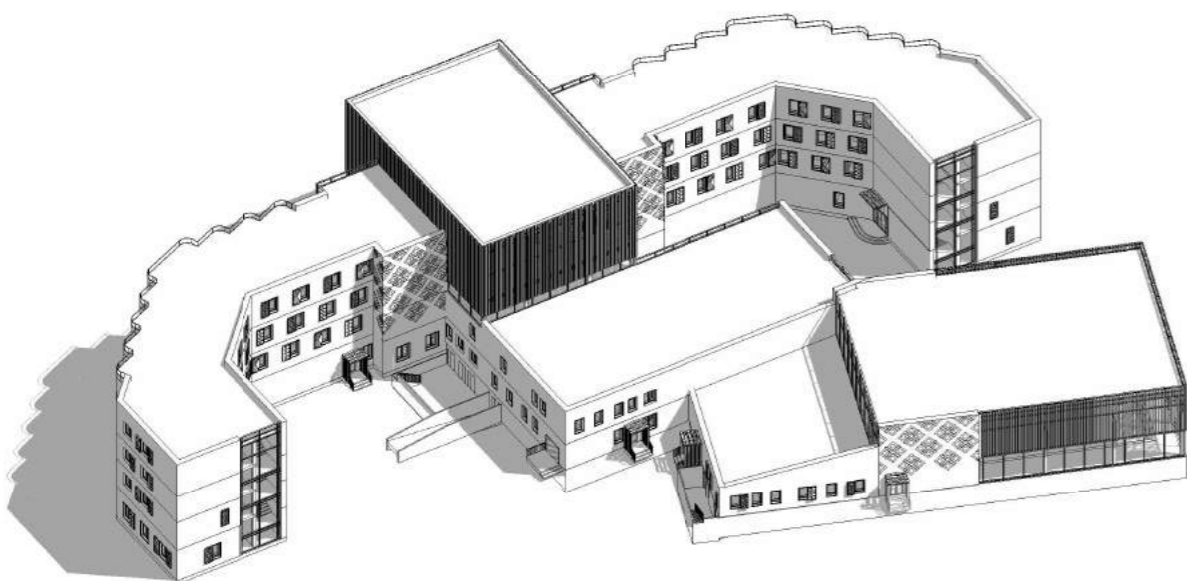
Лейтмотивом архитектурного решения всего ансамбля комплекса послужил чувашский национальный орнамент - символ республики. Главной целью было сохранить и подчеркнуть культурный колорит региона, вписать здание в живописный ландшафт.

Фасады выполнены с использованием росписи и резных деревянных элементов. Дополнительную архитектурную выразительность добавляют балконы, ритмично повторяющие тему речной волны.

Гостиница имеет вместимость 40 номеров различных категорий. В здании предусмотрен ресторан на 96 посадочных мест, плавательный бассейн с сауной, тренажерный зал, а также атриум для проведения мероприятий.



Орнамент повторяет форму волны





# ПРОЕКТНОЕ ПРЕДЛОЖЕНИЕ

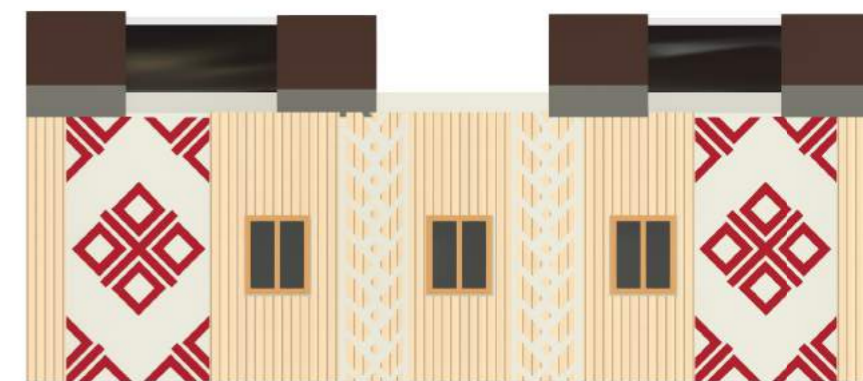
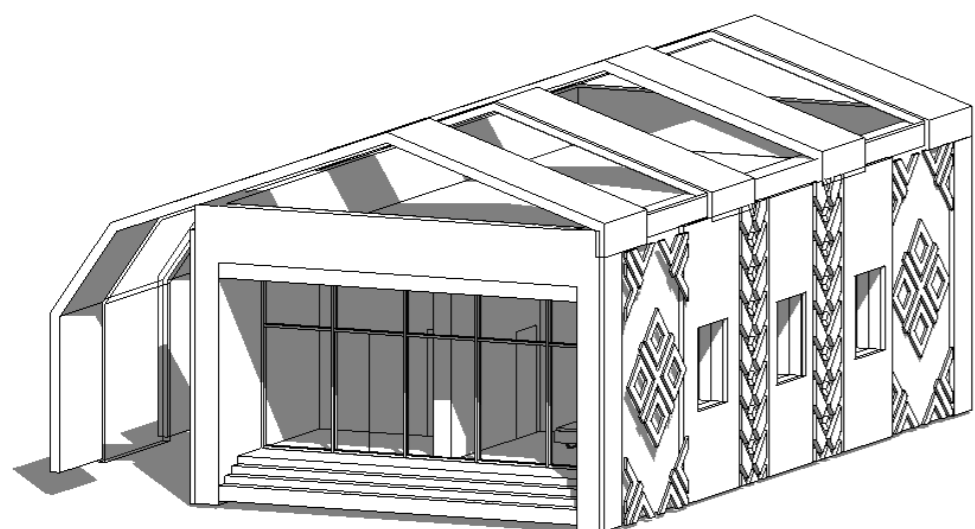
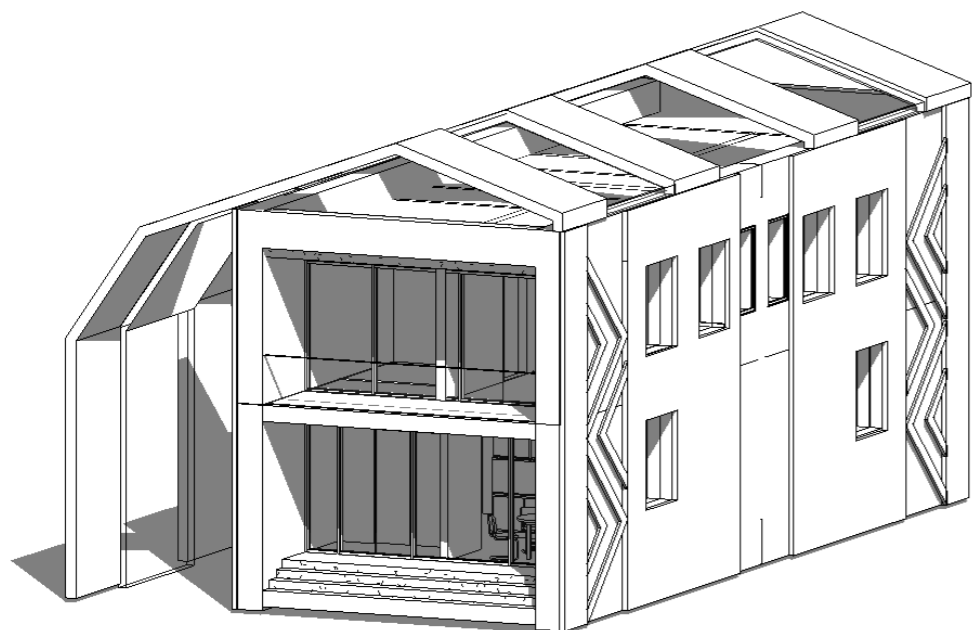
## ГОСТИНИЦА МАЛОЙ ВМЕСТИМОСТИ



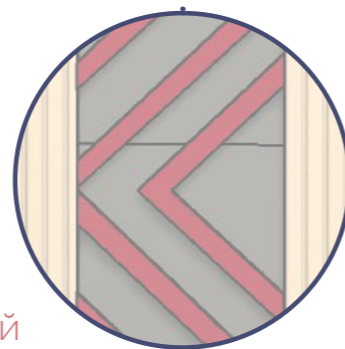


# ПРОЕКТНОЕ ПРЕДЛОЖЕНИЕ

## АПАРТАМЕНТЫ



Традиционный  
орнамент



### АПАРТАМЕНТЫ

Апартаменты, как и здание гостиницы и яхт-клуба, выполнены в той же гамме и из идентичных материалов. Такое решение фасадов не только поддерживает единство всего комплекса, но и так же подчеркивает основной акцент концепции проекта - единение с нетронутой природой. Так же как и в вышеупомянутых зданиях здесь тоже применены народные узоры Чувашии.

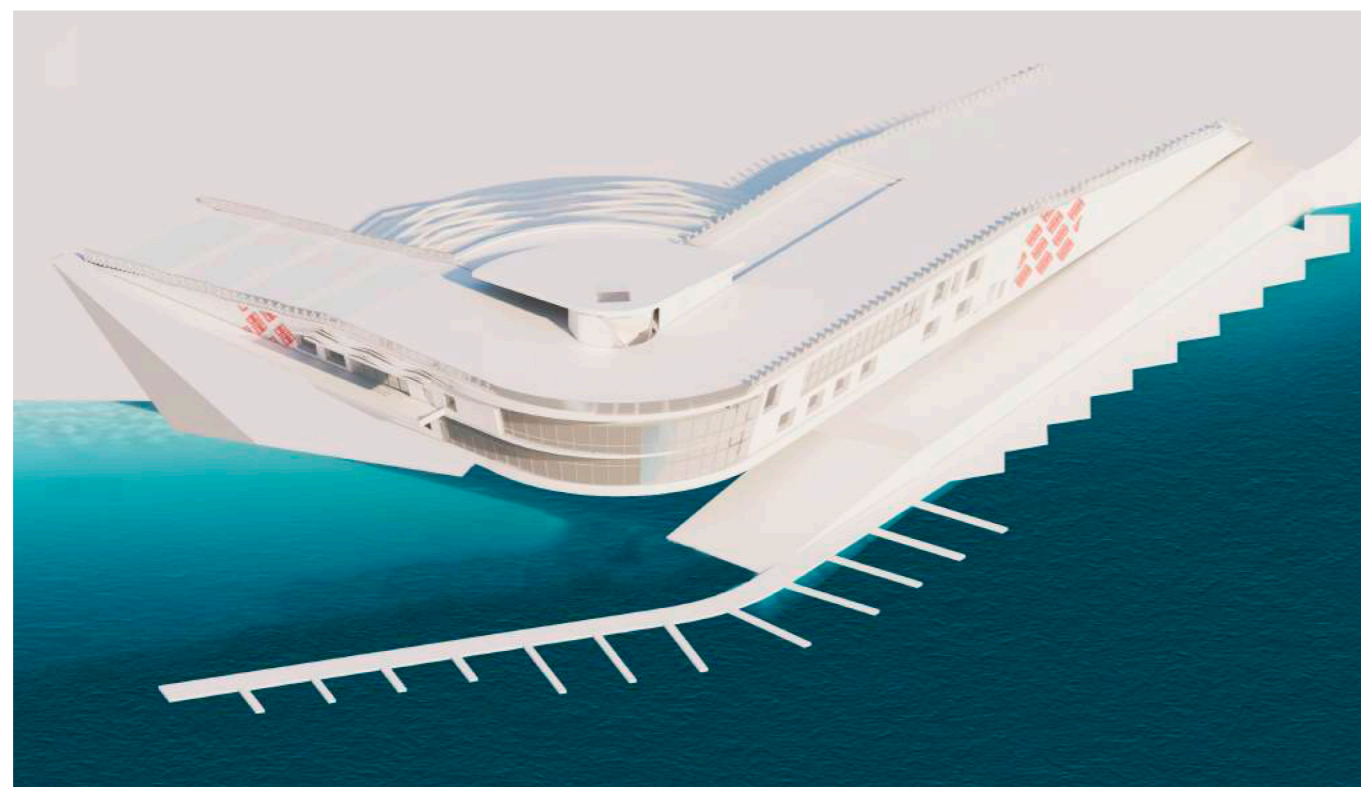
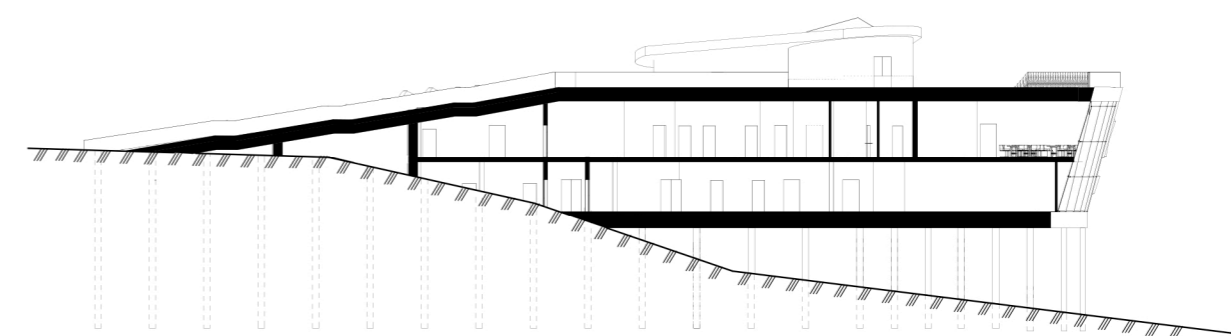
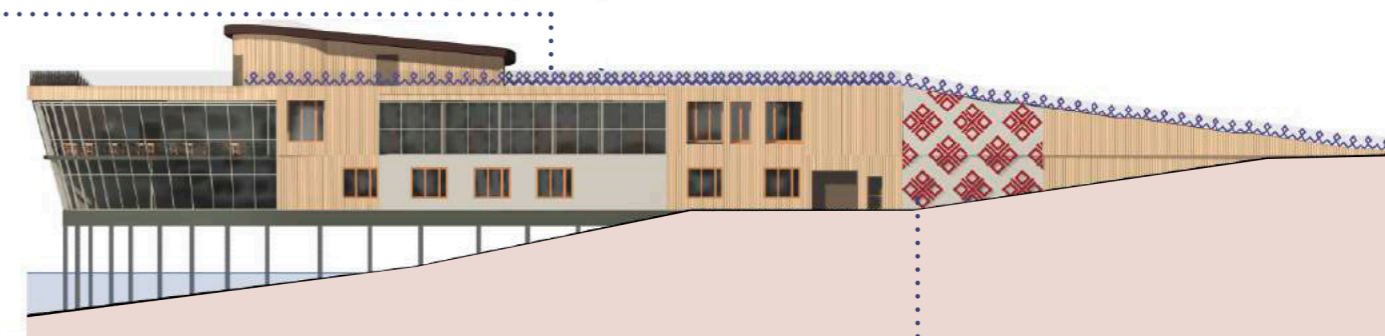
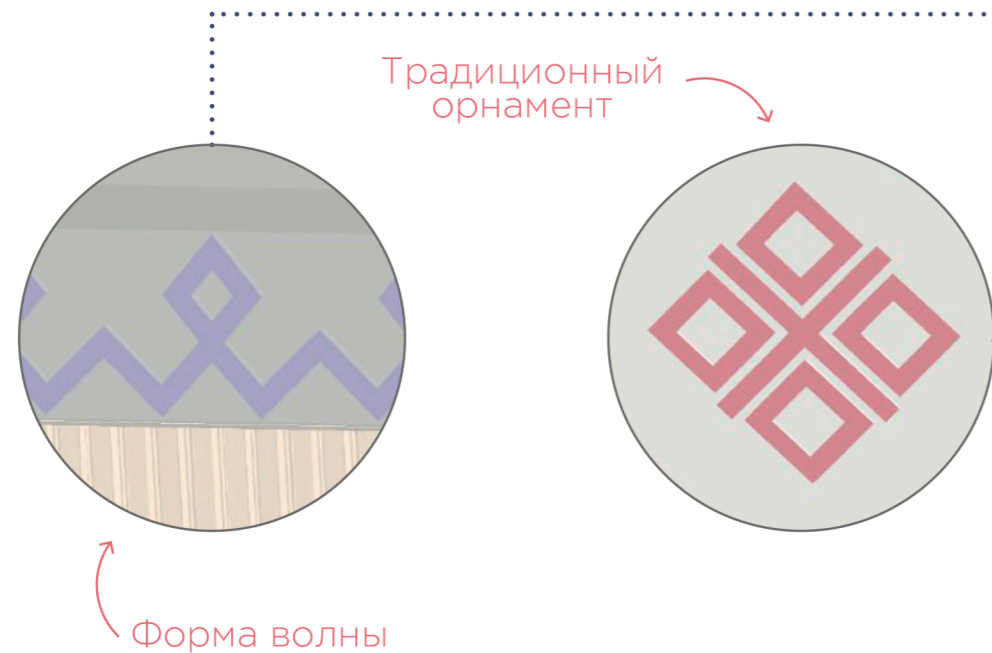
В проекте представлены 2 вида апартаментов: стандарт и люкс. Стандарт представляет собой сблокированный дом для комфортного проживания двух семей. Люкс же - одноэтажный коттедж, имеющий 2 спальни и кухню-гостиную для прекрасного отдыха большой семьи, также люкс отличается более высоким потолком.

У каждого дома имеется навес для парковки личного транспорта, а у Люкс категории помимо навеса для авто имеется зона барбекю.



# ПРОЕКТНОЕ ПРЕДЛОЖЕНИЕ

## ЯХТ-КЛУБ



### ЯХТ-КЛУБ

Участок проектирования находится в лесном массиве в непосредственной близости от реки Волга. Находясь на такой территории, чувствуется единение с природой и умиротворение. Именно поэтому была выбрана такая архитектурная концепция, при которой посетитель не чувствовал себя в скучной однотипной городской застройке. Объем здания символизирует собой утес и подчеркивает уникальность выбранного месторасположения между землей и водой.

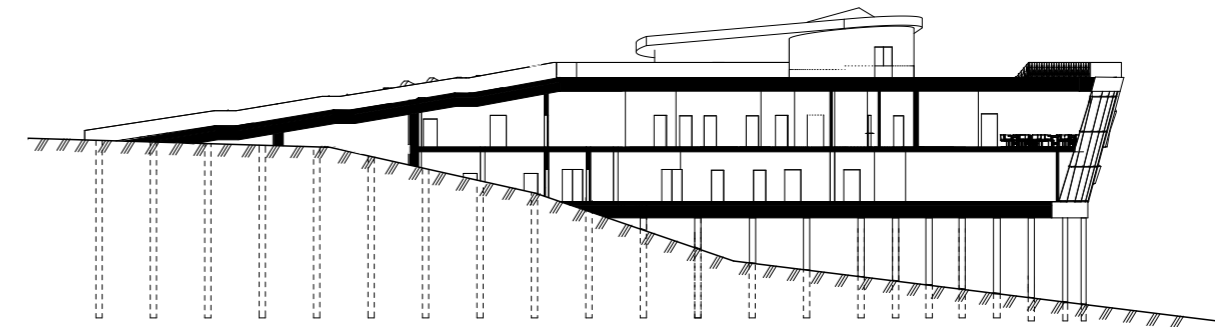
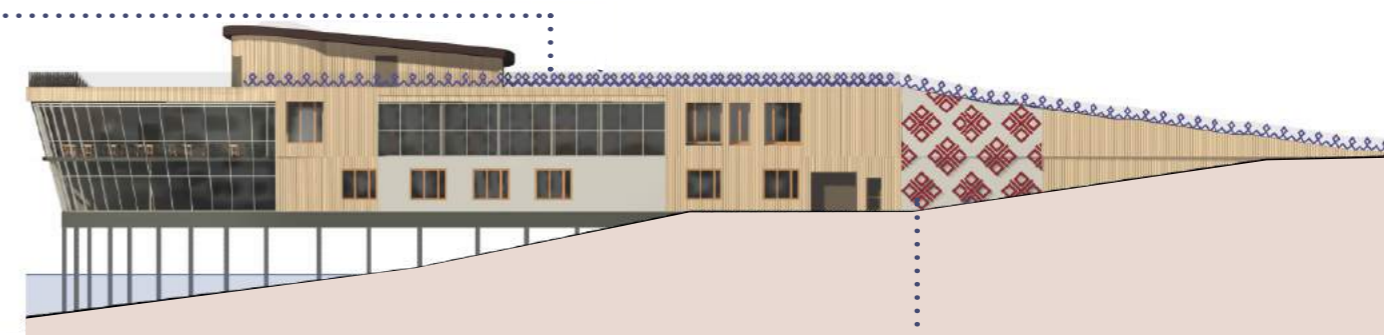
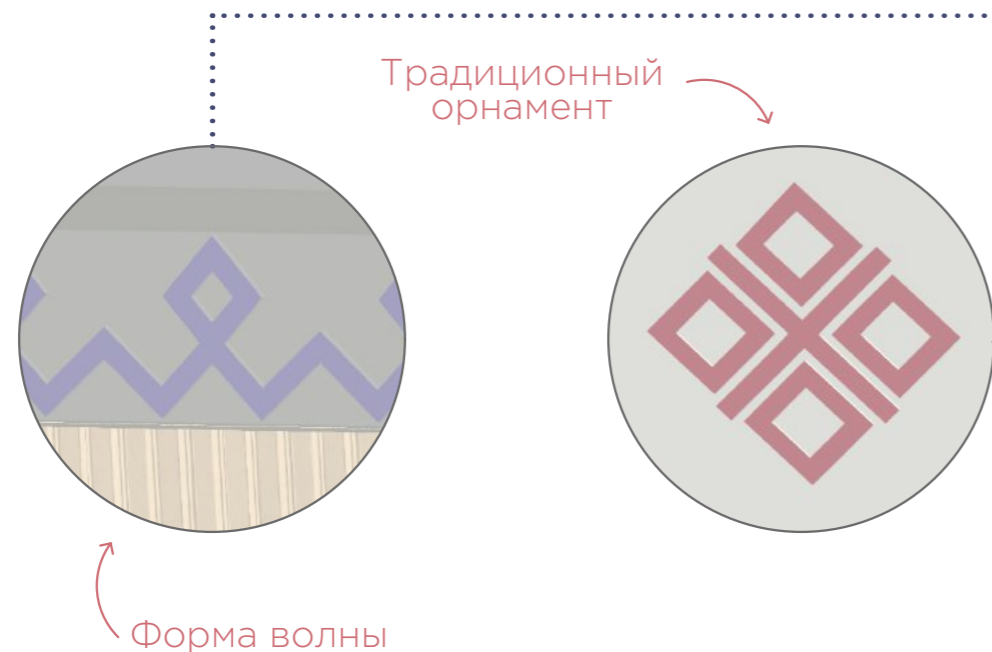
Материалы и вся цветовая гамма выбрана в сдержанных тонах, чтобы не отвлекать внимание на себя только пестротой, а органично смотреться на нетронутой территории и цеплять зрителя естественными цветами и фактурами. Так же на фасадах можно увидеть традиционный чувашский орнамент.

Здание яхт-клуба включает в себя: склад для хранения малых речных судов, необходимые мастерские, методические кабинеты, кафе на 70 посадочных мест и краеведческий музей, так же на эксплуатируемой кровле оборудована смотровая площадка и зона летней кофейни.



# ПРОЕКТНОЕ ПРЕДЛОЖЕНИЕ

## ЯХТ-КЛУБ



### ЯХТ-КЛУБ

Участок проектирования находится в лесном массиве в непосредственной близости от реки Волга. Находясь на такой территории, чувствуется единение с природой и умиротворение. Именно поэтому была выбрана такая архитектурная концепция, при которой посетитель не чувствовал себя в скучной однотипной городской застройке. Объем здания символизирует собой утес и подчеркиваем уникальность выбранного месторасположения между землей и водой.

Материалы и вся цветовая гамма выбрана в сдержанных тонах, чтобы не отвлекать внимание на себя только пестротой, а органично смотреться на нетронутой территории и цеплять зрителя естественными цветами и фактурами. Так же на фасадах можно увидеть традиционный чувашский орнамент.

Здание яхт-клуба включает в себя: склад для хранения малых речных судов, необходимые мастерские, методические кабинеты, кафе на 70 посадочных мест и краеведческий музей, так же на эксплуатируемой кровле оборудована смотровая площадка и зона летней кофейни.



# ПРОЕКТНОЕ ПРЕДЛОЖЕНИЕ

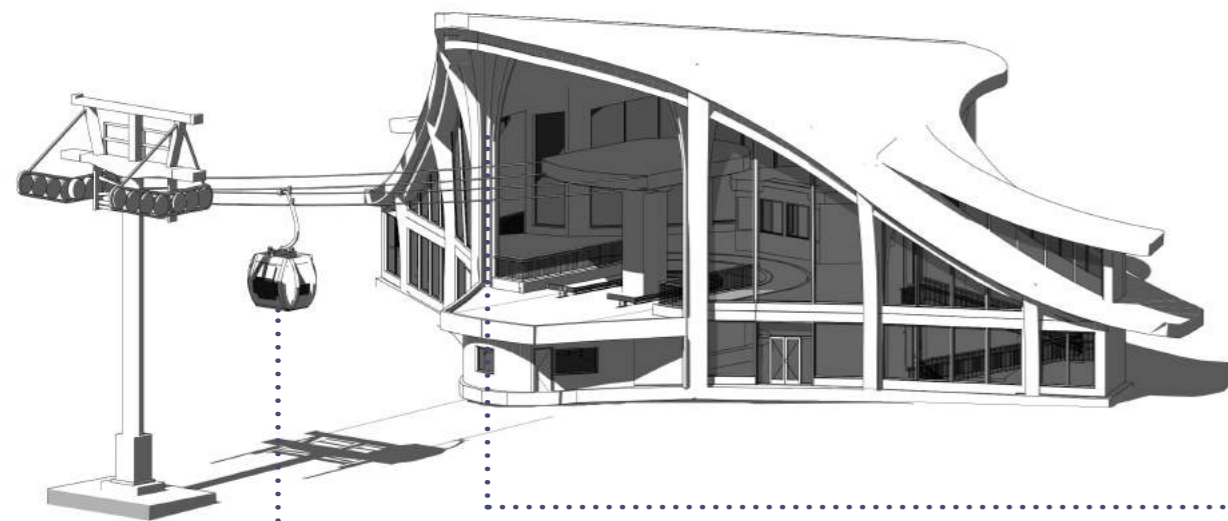
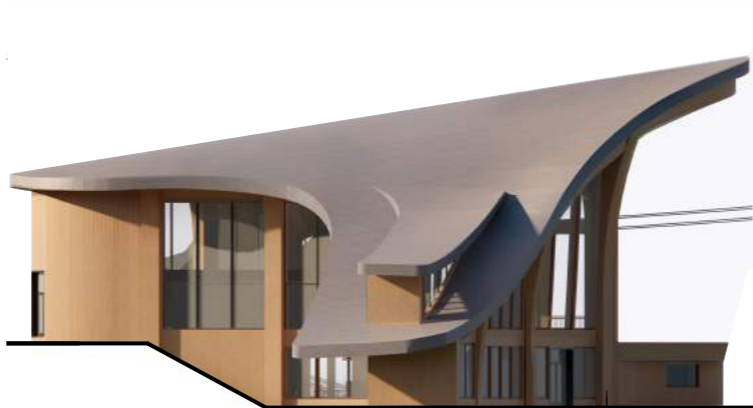
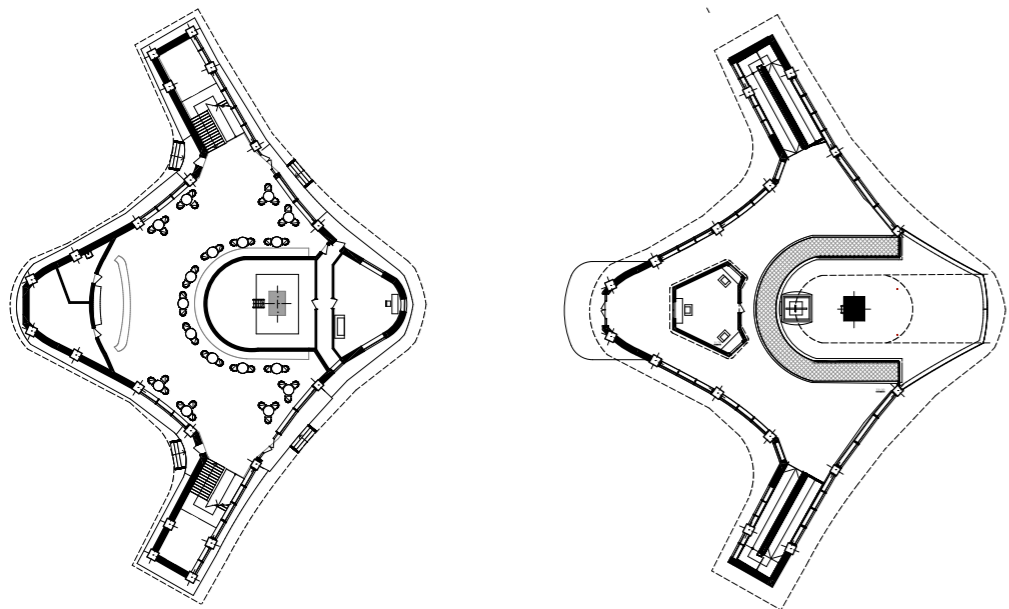
## ЯХТ-КЛУБ





# ПРОЕКТНОЕ ПРЕДЛОЖЕНИЕ

## КАНАТНАЯ СТАНЦИЯ



### КАНАТНАЯ СТАНЦИЯ

Станция канатной дороги является важным объектом инфраструктуры, предназначенным для переправы между берегами Волги и обеспечивающее удобное и безопасное перемещение людей.

Канатная станция на выраженном рельефе решена в пластичной бионичной форме. Объем разбит на 2 уровня. В нижнем уровне предусмотрен буфет на 42 посадочных места, в верхнем уровне совершается посадка - высадка пассажиров.

Её архитектурный образ, выполненный с использованием дерева и стекла, придает ей легкость и гармонично вписывает в окружающий ландшафт. Прямые и изящные линии создают ощущение пластичности и динамичности, напоминая летящую птицу.



# ПРОЕКТНОЕ ПРЕДЛОЖЕНИЕ

## КАНАТНАЯ СТАНЦИЯ





# ПРОЕКТНОЕ ПРЕДЛОЖЕНИЕ

## ЭЛЕМЕНТЫ БЛАГОУСТРОЙСТВА



### Арки и беседки

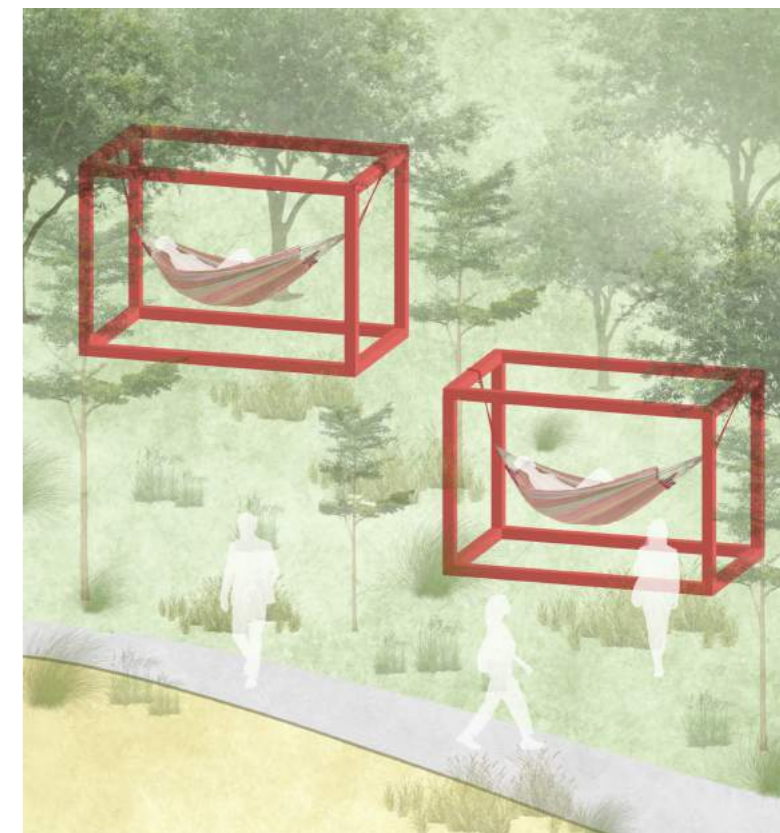
На различных участках прогулочной тропы планируются декоративные арки с элементами озеленения, которые будут являться прекрасным дополнением естественного ландшафта. А в непосредственной близости с жилой зоной территории предполагается расположить деревянные беседки для отдыха на свежем воздухе, где могут провести время как жители апартаментов и постояльцы гостиницы, так и гости парка. Основным материалом здесь служит дерево, усиливая связь комплекса с природой.

### Качели и зона релакса

На территории пляжа предусматривается несколько зон отдыха:

- непосредственно купальная зона с зонтиками и лежаками;
- зона качелей для детей и взрослых с видами на Волгу и лес;
- зона "релакса" с гамаками среди деревьев.

Здесь можно расслабиться оставшись наедине с природой или активно провести время у воды. В основе выбранной цветовой гаммы объектов также лежит традиционный орнамент, что поддерживает общую идейную концепцию.





# БЛАГОДАРИМ ЗА ВНИМАНИЕ!

my-river.ru

