



МИНСТРОЙ  
РОССИИ



КОМИТЕТ ПО АРХИТЕКТУРЕ  
И ГРАДОСТРОИТЕЛЬСТВУ  
ГОРОДА МОСКВЫ



ЕДИНЫЙ ИНСТИТУТ  
ПРОСТРАНСТВЕННОГО  
ПЛАНИРОВАНИЯ РФ

РОССИЙСКИЙ ОБРАЗОВАТЕЛЬНЫЙ ПРОЕКТ

**МОЯ РЕКА**

2023/2024 | ЧЕБОКСАРЫ

[my-river.ru](http://my-river.ru)

# РАЗРАБОТКА ЛАНДШАФТНО- ПЛАНИРОВОЧНОЙ КОНЦЕПЦИИ ФОРМИРОВАНИЯ ПРИБРЕЖНОГО РЕКРЕАЦИОННОГО КЛАСТЕРА В Г. ЧЕБОКСАРЫ

**Авторский коллектив:**

Чернышенко Екатерина Александровна

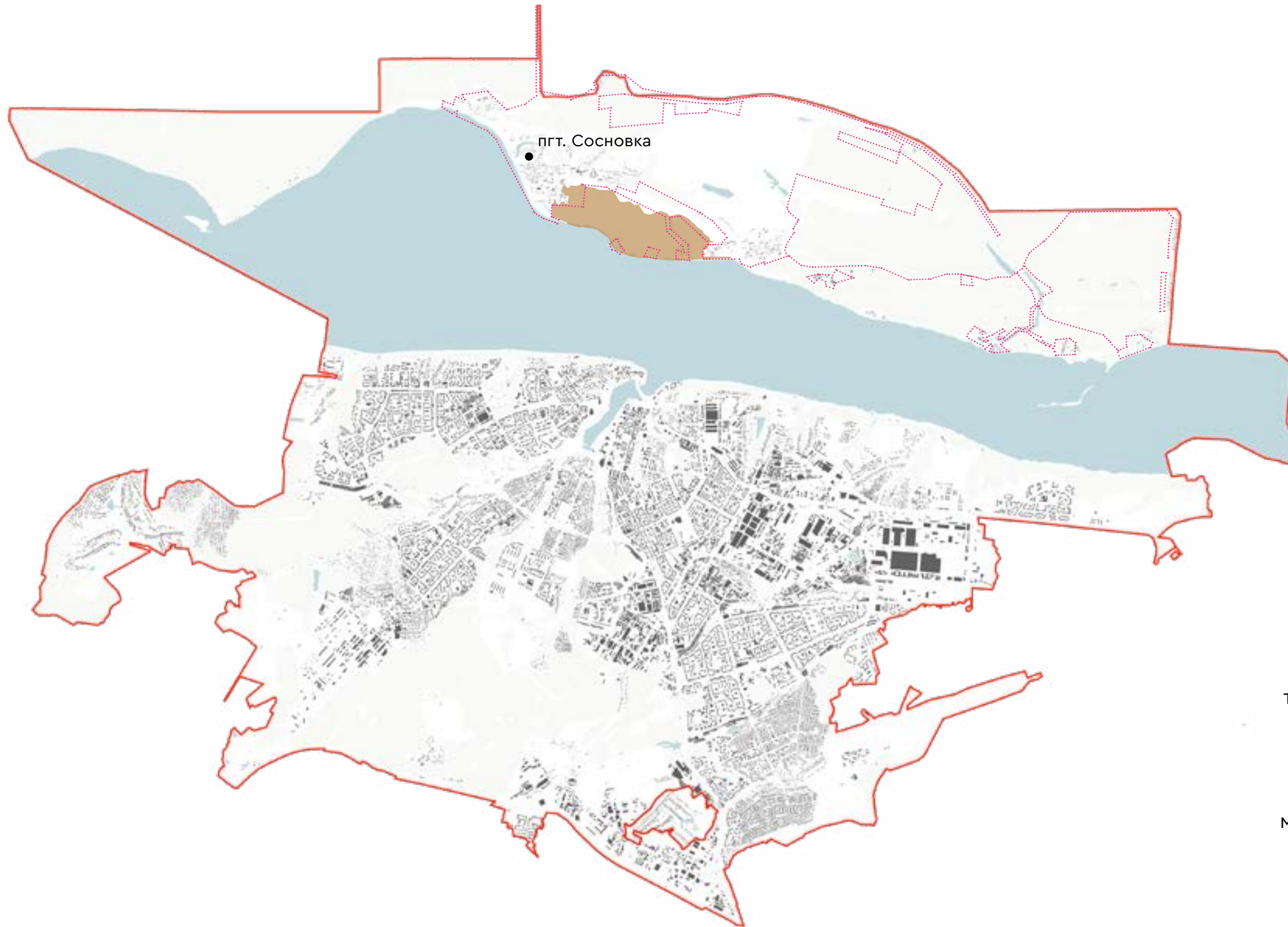
**Кураторы от ВУЗа:**

Залетова Елена Александровна,





# СИТУАЦИОННЫЙ ПЛАН



ПЛОЩАДЬ ТЕРРИТОРИИ  
ПРОЕКТИРОВАНИЯ **261** ГА

ДЛИНА ТЕРРИТОРИИ  
ПРОЕКТИРОВАНИЯ **3,7** КМ

## О ГОРОДЕ

Население города составляет около 500 тысяч человек. Это довольно крупный город, который является столицей Чувашской Республики.

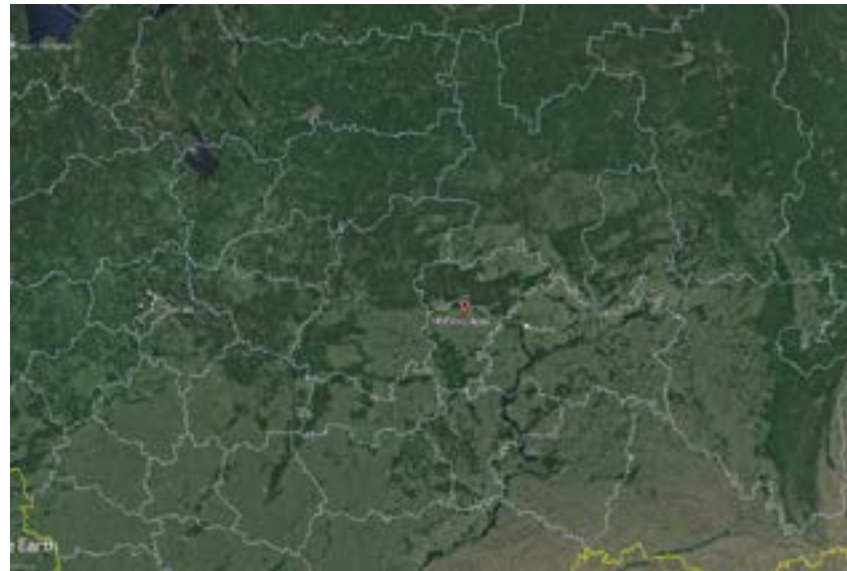
Чебоксары являются крупным промышленным центром, где развиты машиностроение, электроника, химическая и пищевая промышленность. Также в городе есть крупные торговые центры и рынки.



# СИЛЬНЫЕ СТОРОНЫ ГОРОДА



Природа и высокий рекреационный потенциал



Удачное географическое положение



Благоприятные климатические условия



Относительно благоприятная экологическая обстановка и благоустройство территорий



Стратегическое пересечение важнейших железнодорожных, водных и автомобильных магистралей, наличие развитой транспортной инфраструктуры, международный аэропорт и речные порты в гг. Чебоксары, Новочебоксарске)



Обилие праздников, массовых культурно-развлекательных мероприятий



# СЛАБЫЕ СТОРОНЫ ГОРОДА



Прибрежная территория подвержена ветровой и водной эрозии



Отток молодого населения в крупные города



Недостаток объектов развлекательного характера в Заволжье



Низкий уровень развития малого бизнеса и сферы обслуживания



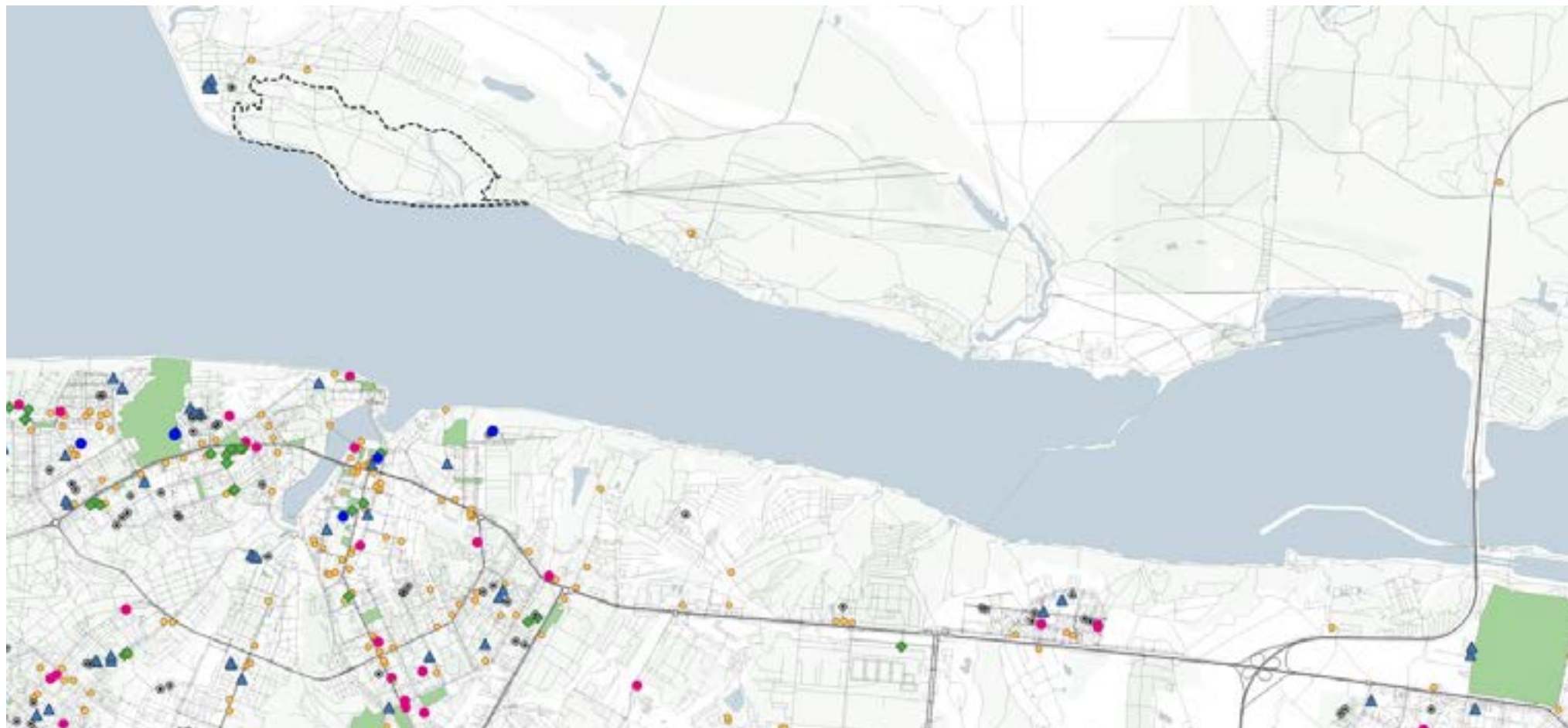
Недостаточные темпы социального развития сельских территорий



Недостаточная востребованность историко-культурного и туристического потенциала республики



# СОЦИАЛЬНАЯ ИНФРАСТРУКТУРА



На всей территории Заволжья практически отсутствует какая-либо социальная инфраструктура. На данный момент там располагается несколько турбаз: турбаза «Буревестник», санаторий «Чувашия», несколько кафе, спортивная школа №10, №65, детский сад «Лукоморье» и поликлиника № 3.

Кроме того, на территории проектирования располагается оборудованный пляж.

В остальном же вся социальная инфраструктура располагается на противоположном берегу Волги

Точки притяжения в городе находятся в непосредственной близости друг от друга, в историческом центре. В остальной части города точек притяжения не так много.

Вывод: В Заволжье необходимо создать условия для привлечения большего числа туристов и предприятий малого и среднего бизнеса. Территория проектирования представляет из себя лесной массив с прибрежной территорией, которая имеет множество стихийных тропинок

Точки притяжения



Существующая связность общественных точек притяжения



Неиспользуемые, но с высоким потенциалом для вовлечения в социально-экономическую жизнь города





# КЛЮЧЕВЫЕ НАПРАВЛЕНИЯ РАЗВИТИЯ



Природа  
Сохранение природного ландшафта



Культура  
Создание различных программ по взаимодействию жителей с культурой и друг с другом



Экономика  
Новые двигатели экономики



Спорт  
Повышение популярности спорта



Здоровье  
Комфорт и духовные практики



Туризм  
Формирование туристической базы

# ИДЕЯ



Как администрация города видит развитие этой территории?

Мы хотели бы, чтобы эта территория использовалась как рекреационный объект



Павел Корнилов  
главный архитектор  
г. Чебоксары



# ОБРАЗ МЕСТА

ЧУВАШСКИЙ ОРНАМЕНТДО СИХ ПОР  
НАХОДИТ ОТКЛИК У ЖИТЕЛЕЙ  
ЧЕБОКСАР

АРКТИВНАЯ МОЛОДЕЖЬ

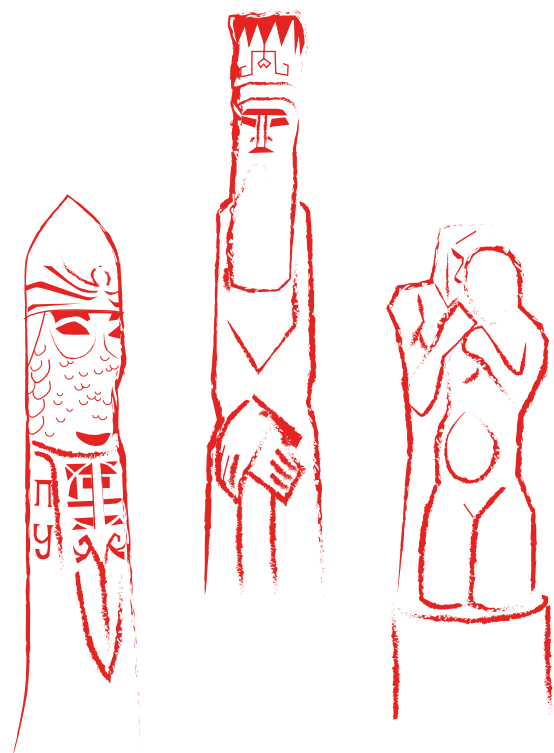
ЧЕБОКСАРСКАЯ  
ГЭС

МНЕ БЫ  
В ЧЕБЫ

ЧЕБОКСАРЫ НЕГЛАСНО НАЗЫВАЮТ ГОРОДОМ  
ЖЕНЩИН, ВЕДЬ ИМЕННО ЗДЕСЬ РОЖДАЮТСЯ  
ЗНАМЕНИТЫЕ СПОРТСМЕНКИ, АКТРИСЫ И  
ТАНЦОРЫ.



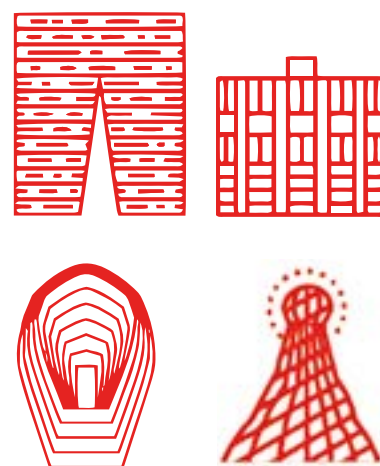
# ПОЧЕМУ АРТ-ПАРК



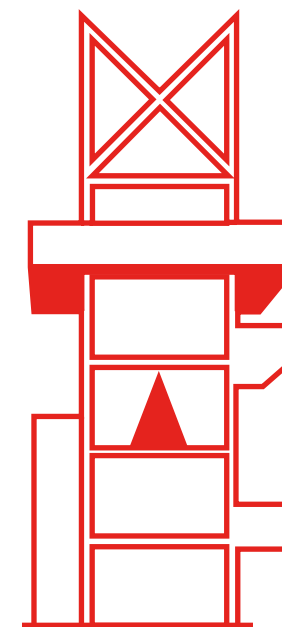
## АРТ-ПАРК «СУВАР»

Отличным фундаментом для тематики проекта послужил парк «Сувар», который находится совсем рядом с участком. В нем размещаются различные деревянные тотэмы на тематику чувашского фольклора, национальных мотивов и не только

+



=



## АРТ-ПАРК «НИКОЛА-ЛЕНИВЕЦ»

Синтез архитектуры, дизайна и природы. Такое сочетание сделало этот парк узнаваемым, и стало привлекать творческую и активную молодежь со всей России.

## ПРОЕКТ

Необходимо расширить архитектурно-дизайнерскую идею, основываясь на парке «Сувар». Предлагается делать именно архитектурные объекты, с которыми посетители смогут взаимодействовать, например: смотровые башни, стены, крыши, подвижные или интерактивные арт-объекты.

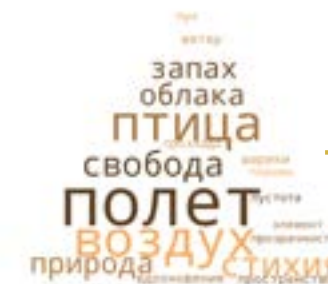


# ВЫЯВЛЕНИЕ ПЛАНИРОВОЧНОЙ СТРУКТУРЫ



За основу проекта были взяты две существующие дорожки, которые делят территорию на 4 части. Тематика - соединение современного искусства и фольклора Чувашии. Известно, что чувашские мифы и орнаменты тесно связаны с язычеством. Опираясь на этот факт, было предложено сделать места силы, соответствующие четырем стихиям (вода, огонь, земля, воздух). На этих территориях предлагается разместить зоны с кемпингом и местами для арт-объектов, архитектура которых будет соответствовать теме места, в котором он располагается.

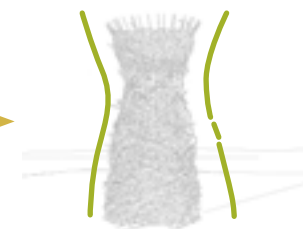
Пример: Место силы воздуха



Облаков тегов на слово «Воздух»



Взаимодействие человека и птицы



Башня для наблюдения за птицами



# ВИДОВОЙ КАДР. ЗОНА ДЛЯ BIRDWATCHING





# ПРИЦИПЫ ПРОЕКТА

## ИСПОЛЬЗОВАНИЕ СУЩЕСТВУЮЩЕЙ СИТУАЦИИ КАК ОСНОВЫ ПЕШЕХОДНОГО КАРКАСА



На территории массива имеется множество стихийных троп, которые никак между собой не отличаются, поэтому не подготовленному человеку можно легко заблудиться. Проект же исправляет эту ситуацию путем классификации дорожек (главные и второстепенные) и проектирования различных инфостендов и указателей. Главные дорожки широкие и имеют определенные покрытия (асфальт, щепа или гранитный отсев)

## ВОССТАНОВЛЕНИЕ ЕДИНОГО ЛАНДШАФТА



- Проектное предложение предполагает некоторые экологические мероприятия направленные на сохранение природного ландшафта и бережное отношение к природе  
- Восстановление единого природно-рекреационного каркаса позволит объединить два разрозненных населенных пункта путем высаживания деревьев в двух населенных пунктах пгт. Сосновка и п. Октябрьский

## СУЩЕСТВУЮЩИЕ И ПЛАНИРУЕМЫЕ ОБЪЕКТЫ ИНФРАСТРУКТУРЫ



Главная цель - насыщение территории всевозможными объектами инфраструктуры, такими как:

- зоны кемпинга;
- зоны проведения всевозможных фестивалей;
- коттеджный район;
- конный комплекс;
- детский лагерь;



# КОМПЛЕКСНАЯ СТРАТЕГИЯ РАЗВИТИЯ

Территория насыщается множеством функций и точек притяжения.  
Центральная часть - это территория арт-парка;  
Восток территории - сельскохозяйственные и объекты туризма;  
Юг - обширная приближенная зона с множеством функций  
Запад - объекты гостиничного бизнеса



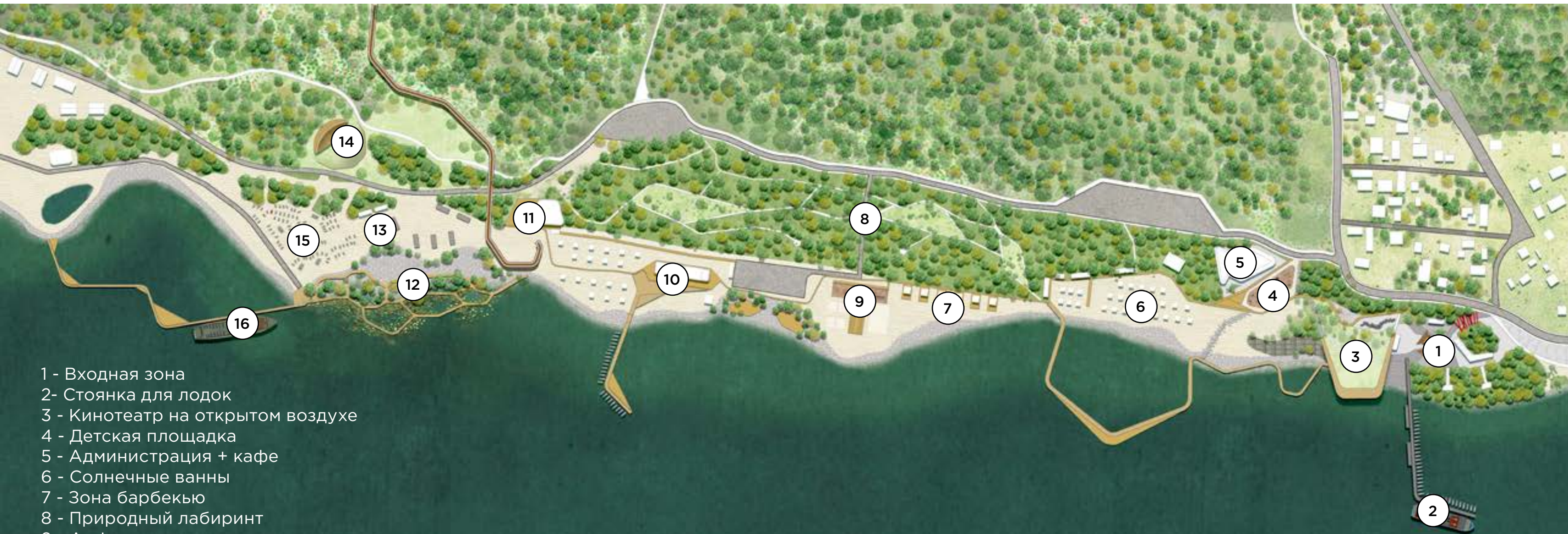


# ГЕНЕРАЛЬНЫЙ ПЛАН





# ПРОРАБОТАННЫЙ ФРАГМЕНТ 1-Й ОЧЕРЕДИ



- 1 - Входная зона
- 2- Стоянка для лодок
- 3 - Кинотеатр на открытом воздухе
- 4 - Детская площадка
- 5 - Администрация + кафе
- 6 - Солнечные ванны
- 7 - Зона барбекю
- 8 - Природный лабиринт
- 9 - Амфитеатр с навесом в зоне спорта
- 10 - Пункт проката для кайтеров
- 11 - Кафе
- 12 - Ландшафтный мини парк
- 13 - Трейлер парк
- 14 - Событийная площадка
- 15 - Палаточный кемпинг
- 16 - Клуб на корабле



# **СОЦИОКУЛЬТУРНОЕ ПРОГРАММИРОВАНИЕ**



# АКТИВАЦИЯ ТЕРРИТОРИИ В ЛЕТНИЙ СЕЗОН



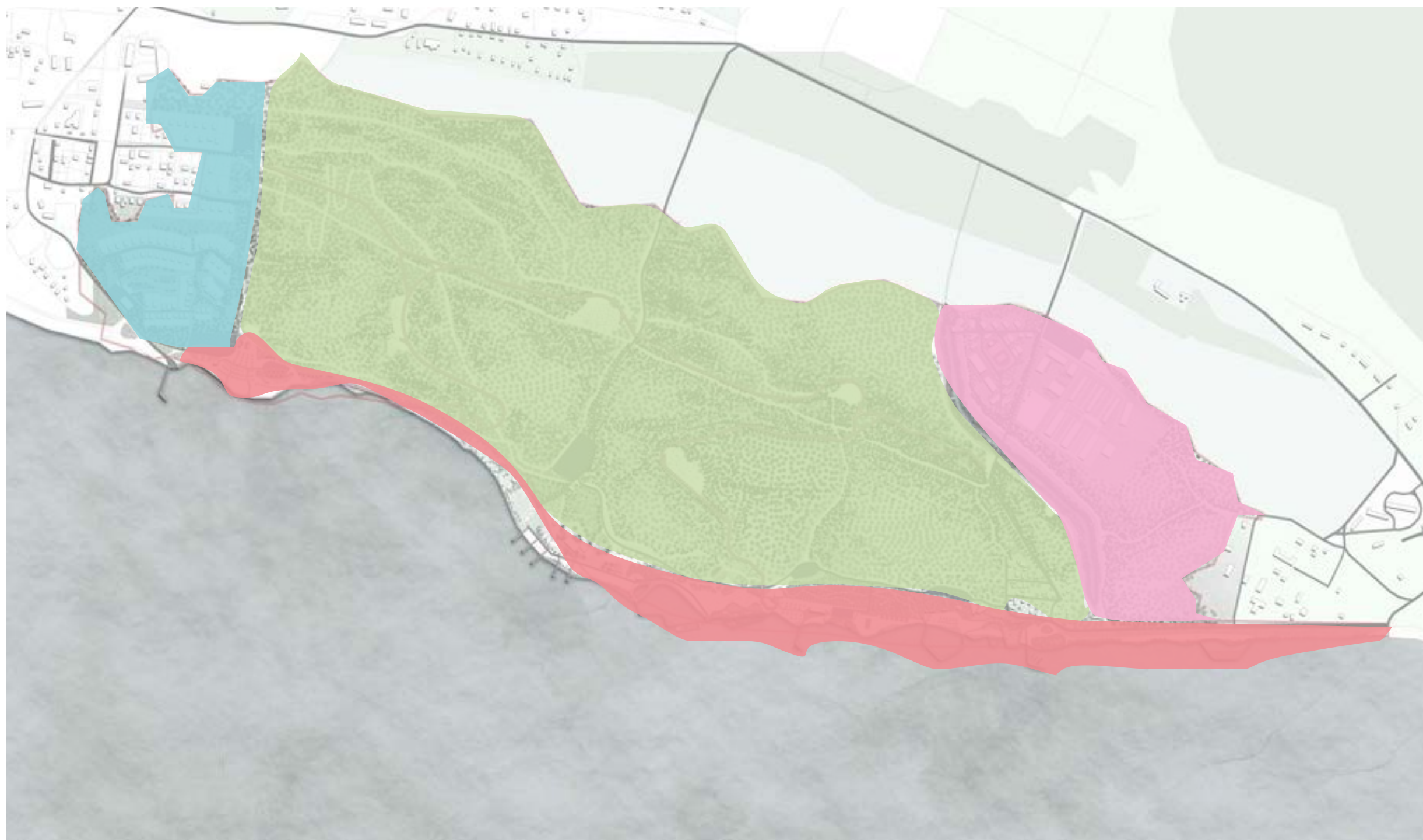


# АКТИВАЦИЯ ТЕРРИТОРИИ В ЗИМНИЙ СЕЗОН





# ОЧЕРЕДНОСТЬ ПРОЕКТА



- 1 очередь проектирования  
1 очередь нацелена на привлечение большего числа жителей из ближайших населенных пунктов
- 2 очередь проектирования  
2 очередь нацелена на привлечение творческой молодежи в город с помощью различных фестивалей, и, как следствие, раскрутки проекта до объекта регионального значения
- 3 очередь проектирования  
3 очередь нацелена места для людей которые любят комфортное проживание и не готовы проживать в палатках
- 4 очередь проектирования  
4 очередь является экономическим драйвером территории в лице конного комплекса, где лошадей предоставляют в качестве оказания множества услуг (иппотерапия, конные прогулки, конные тренировки, производство мясной и молочной продукции)



# **МАРКЕТИНГОВАЯ СТРАТЕГИЯ**



# МАРКЕТИНГОВАЯ СТРАТЕГИЯ

## ИНВЕСТИЦИОННЫЕ ПРОЕКТЫ



Проекты, реализация которых полностью покрывает и операционные затраты и приносит прибыль

- Конный комплекс/ферма
- Коттеджи
- Детский спортивно-оздоровительный лагерь

## ОПЕРАЦИОННО ОКУПАЕМЫЕ ПРОЕКТЫ



Проекты, реализация которых полностью операционные затраты. Требуют бюджетного/внебюджетного финансирования

- Арт-фестиваль
- Кафе
- Крытый кинотеатр
- Пункты проката оборудования
- Рекламная компания «поиск сокровищ»
- Молодежный клуб на корабле

## БЮДЖЕТНОЕ/НЕБЮДЖЕТНОЕ ФИНАНСИРОВАНИЕ



Сопутствующие проекты и элементы благоустройства. Требуют бюджетного/внебюджетного финансирования. Дохода не приносят

- Прогулочные маршруты в арт-парке

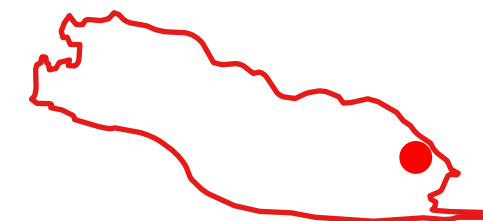


# КОННЫЙ КОМПЛЕКС



## Описание

Конно-спортивный комплекс/ферма предлагает посетителям широкий спектр услуг, в которых используются в основном лошади и отчасти другой крупно-рогатый скот. Комплекс базируется на принципах эко-фермы, животные тут получают особый уход и могут свободно перемещаться по территории фермы



## Цели

- Проведение реконструкций
- Всесезонность
- Производство своего продукта
- Дополнительные услуги (иппотерапия, конные маршруты, уроки верховой езды, фотосессии)

## Ожидаемый эффект

- Увеличение туристического потока
- Постоянные посетители
- Популяризации производства

## Источники финансирования

- Частные инвестиции
- Министерство туризма РФ, РЧ
  - Федерация коневодства и конного спорта республики Чувашия

ПЛОЩАДЬ  
(огороженной территории)

**12,7 ГА**

ПЛОЩАДЬ  
(свободного выгула)

**19,8 ГА**

МАКС. ВМЕСТИМОСТЬ  
(человек)

**300** лошади

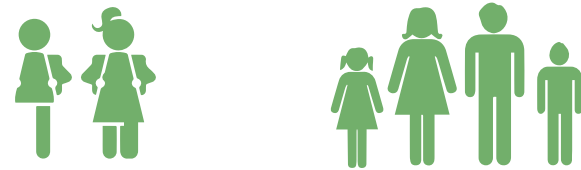
ЗАТРАТЫ  
(на реализацию)

**90** млн. руб



# КОННЫЙ КОМПЛЕКС

## Портрет пользователя



Возраст

7+

Статус посетителя

Все категории населения, в том числе и люди с ограниченными возможностями

Род деятельности

Оздоровительные мероприятия

Место проживания

- местные жители  
- туристы из соседних регионов

Цель посещения

- оздоровительная  
- спортивно-развлекательная  
- исследовательская



Иппотерапия



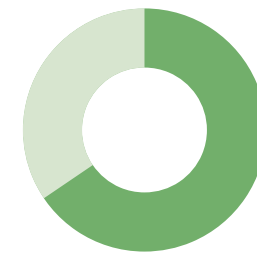
Конные прогулки

## Активность

**50-100** чел. Пиковая активность

**ЛЕТО** благоприятный сезон

**СБ,ВС** самые посещаемые дни недели



местные жители **62%**

иностранцы **38%**



Межрегиональный исторический фестиваль «Тени наших предков»



Скитджоринг



# ДЕТСКИЙ СПОРТИВНО-ОЗДОРОВИТЕЛЬНЫЙ ЛАГЕРЬ



## Описание

Детский лагерь базирующийся на конно-спортивном комплексе ориентирован на детей до 16 лет. Предоставляет всевозможные виды досуга, футбол, волейбол, теннис и гольф. В программу так же входит катание и уход за лошадьми, в рацион входят продукты произведенные на ферме, а, также, можно устраивать заплывы на байдарка на ближайшем водном канале

## Цели

- новый центр привлечение молодежи
- всесезонность
- развитие спорта
- проведение массовых и культурных мероприятий

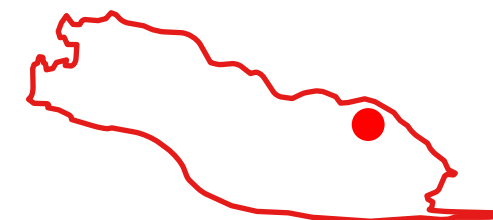
## Ожидаемый эффект

- Увеличение туристического потока
- Постоянные посетители
- Формат качественного всесезонного отдыха для детей
- 50 рабочих мест

## Источники финансирования

Частные инвестиции

- Финансирование в рамках федеральной программы «Развитие образования» (Постановление Правительства Российской Федерации от 31.03.2017 № 376)
- Министерство образования РФ



**ПЛОЩАДЬ**  
(огороженной территории)

**0,51 ГА**

**МАКС. ВМЕСТИМОСТЬ**  
(человек)

**350** человек

**ЗАТРАТЫ**  
(на реализацию)

**50** млн. руб



# ДЕТСКИЙ СПОРТИВНО-ОЗДОРОВИТЕЛЬНЫЙ ЛАГЕРЬ

## Портрет пользователя



Возраст	8-17
Статус посетителя	Несовершеннолетние
Род деятельности	Учащиеся общеобразовательных учреждений
Место проживания	- местные жители - туристы из соседних регионов
Цель посещения	-отдых -посещение развивающих мероприятий

## Активность

**700 чел.** Пиковая активность

**ЛЕТО** благоприятный сезон

**20 дней** самые посещаемые дни недели



местные жители **50%**

иностранцы **50%**

## Мероприятия



Патриотические мероприятия



Уроки верховой езды



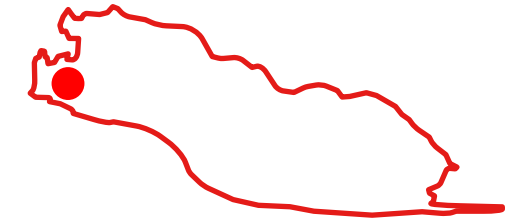
МАРШroot Lab



Заплывы на байдарках



# КОТТЕДЖНЫЙ РАЙОН



## Описание

Коттеджи – отличный вариант для тех, кто не любит комфорт. Красивые домики с среднего леа с внутренним благоустроенным общим двором с детскими, спортивными площадками и зонами отдыха

## Цели

- место отдыха для приезжих
- всесезонность

## Ожидаемый эффект

- Слияние с природой. Гости живут прямо в лесу или на берегу реки, могут просыпаться под её шум или пение птиц.
- Комфорт. Жителям предлагают кровати с удобным матрасом, туалет, душ и другие удобства.
- Питание. Можно готовить еду на костре или обедать в кафе.
- 20 рабочих мест

## Источники финансирования

- Субсидии от государства
- Гранты
- Частные инвестиции

ПЛОЩАДЬ  
(огороженной территории)

**14 ГА**

МАКС. ВМЕСТИМОСТЬ  
(человек)

**500** человек

ЗАТРАТЫ  
(на реализацию)

**500** млн. руб



# КОТТЕДЖНЫЙ РАЙОН

## Портрет пользователя



Возраст

все категории

Статус посетителя

-семьи  
-люди трудоспособного возраста

Род деятельности

-бизнес  
-туризм  
-развлечения

Место проживания

-местные жители  
- туристы из соседних регионов

Цель посещения

-отдых

## Активность

**700**  
**чел.**

Пиковая активность

**Круглый**  
**год**

благоприятный сезон



местные  
жители

**50%**

иностранцы

**50%**

## Мероприятия



Фестиваль  
VOLGASTRO FEST  
"Локальные вкусы"



Фестиваль семейного  
творчества «Аистенок»



МАРШroot Lab



Фестиваль рыжих  
лаем мир ярче»



# ВИДОВОЙ КАДР. ЗОНА ДЛЯ BIRDWATCHING



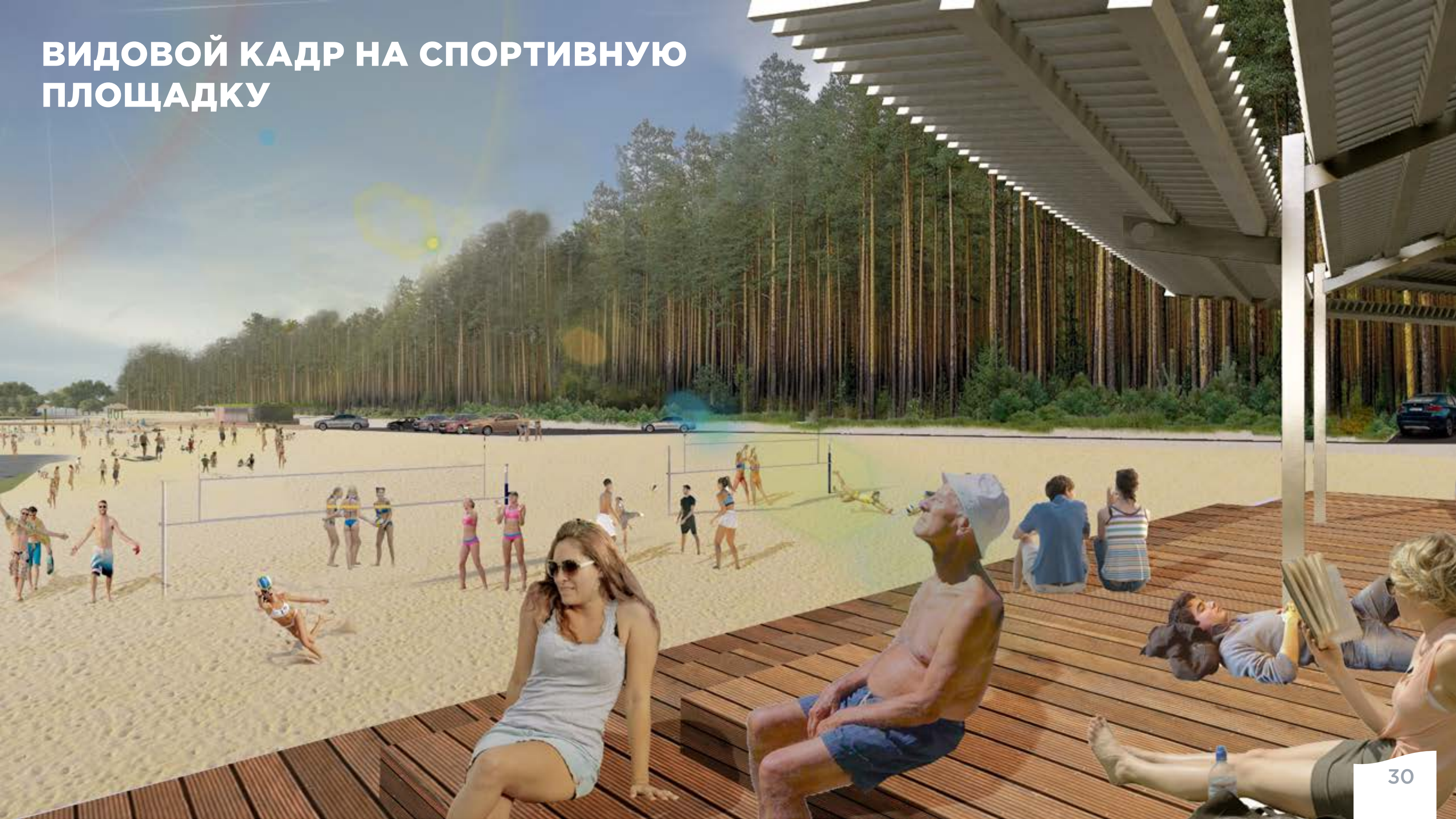


# ВИДОВОЙ КАДР НА ВЕТЛЕНД ЗОНУ





# ВИДОВОЙ КАДР НА СПОРТИВНУЮ ПЛОЩАДКУ





# РЕКЛАМНАЯ СТРАТЕГИЯ



Я

Как привлечь дополнительные инвестиции и как интересно предоставлять услуги размещения рекламы



# АРХИТЕКТУРНЫЙ ПОДХОД К РАЗМЕЩЕНИЮ РЕКЛАМЫ НА ТЕРРИТОРИИ





