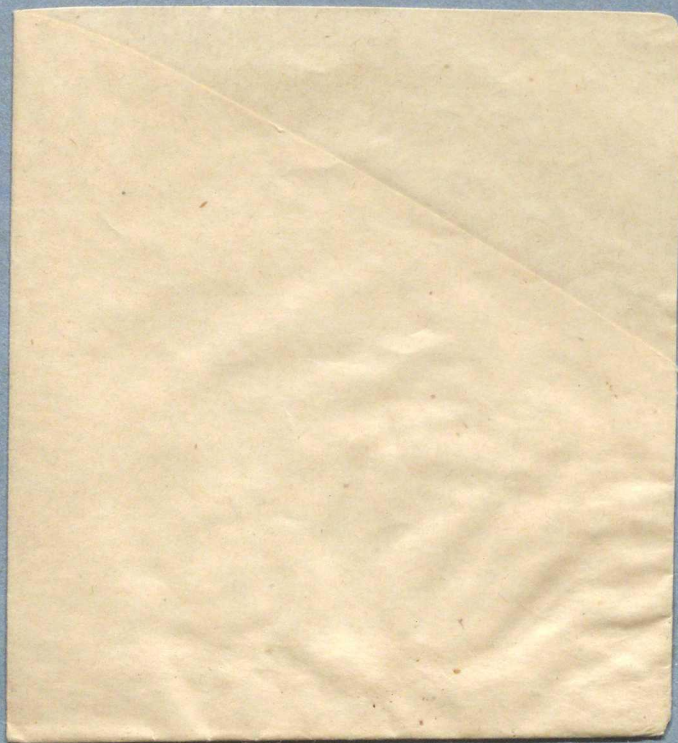


XX 515

13

1954

7-9







2018534855

2  
Государственная  
ордена Ленина  
БИБЛИОТЕКА  
СССР  
имени  
В. И. ЛЕНИНА

XX 515  
13

# АРХИТЕКТУРА СССР

7

1954



# АРХИТЕКТУРА С С С Р

Гос. архит. экз. в  
БИБЛИОТЕКА  
СССР  
им. В. И. Ленина

17-55-166

ОРГАН АКАДЕМИИ АРХИТЕКТУРЫ СССР, СОЮЗА СОВЕТСКИХ АРХИТЕКТОРОВ СССР  
и УПРАВЛЕНИЯ по ДЕЛАМ АРХИТЕКТУРЫ при СОВЕТЕ МИНИСТРОВ РСФСР

№ 7

И ю л ь

1954

## О НЕКОТОРЫХ ТВОРЧЕСКИХ ИТОГАХ АРХИТЕКТУРНОЙ ПРАКТИКИ

Б. РУБАНИНКО,  
член-корреспондент Академии архитектуры СССР

В архитектурной практике 1953 года можно отметить ряд положительных явлений, свидетельствующих о дальнейшем развитии лучших черт советской архитектуры.

В центре творчества архитекторов стояли вопросы проектирования и строительства жилых домов, школ, больниц и других зданий массового назначения. Именно эта главная тема советской архитектуры должна быть принята во внимание при оценке итогов проделанной работы.

Дальнейшее развитие в жилищном строительстве получили принципы комплексного проектирования и застройки целых магистралей, площадей, кварталов. Все яснее вырисовывается новый облик Крещатика в Киеве, проспекта Сталина в Минске, площади Павших Борцов и набережной в Сталинграде, набережной в Ростове-на-Дону, проспекта имени Сталина и Кировского проспекта в Ленинграде, улицы Ленина в Петрозаводске. Активно застраиваются городские центры в Баку, Тбилиси, Ташкенте, Ереване, Ашхабаде, Севастополе и многих других городах Советского Союза.

В ряде новых проектов содержатся интересные предложения по комплексной застройке магистралей. Можно утверждать, что уже намечается отход, правда, еще робкий, от приемов застройки улиц только в виде коридоров с «плоскими» фасадами домов; объемно-пространственная композиция зданий становится более богатой и выразительной, а силуэт застройки более интересным и запоминающимся.

На этой новой градостроительной основе разрабатывается и более продуманная характеристика зданий и целых комплексов. Увлечение башенными композициями, вызванное в свое время не критическим освоением опыта строительства высотных зданий в Москве (как это, например, имело место в Воронеже), сменяется более реалистическим подходом к проблемам разработки общего силуэта застройки. Пространство улиц развивается вглубь кварталов, а сама внутриквартальная застройка приобретает глубину, многоплановость (новые кварталы Магнитогорска, отдельные новые кварталы Ленинграда, Нижнего Тагила, Запорожья).

Развитию стиля советской архитектуры содействуют успехи в освоении наследия национального зодчества. В этом отношении большой интерес вызывают такие новые по своей образной характеристике сооружения, как крытый рынок в Ереване, стадион в Баку, Дом правительства Грузинской ССР в Тбилиси, некоторые новые жилые дома в Киеве, Баку, Ташкенте.

Нельзя в этой связи не отметить большого значения высотных зданий в Москве, комплекса сооружений Волго-Донского канала имени Ленина, застройки центра Севастополя и некоторых других произведений, в

архитектуре которых новаторство сочетается с творческим освоением наследия национального русского зодчества, классической архитектуры.

В последнее время все яснее выявляется критическое отношение архитекторов и всей советской общественности к излишней пышности архитектуры зданий, особенно зданий массового строительства. Необоснованная расточительность материальных и художественных средств должна уступить место в архитектурном творчестве сознательному самоограничению и вдумчивому отбору художественных форм.

Этому прогрессивному процессу содействует широкий интерес архитекторов к творческому освоению новой индустриальной техники.

Модульность и стандартность конструктивных элементов становится важнейшим дисциплинирующим началом в архитектурном творчестве, в решении архитектурно-композиционных проблем, и это несомненно сказывается не только на повышении технического уровня нашего строительства, но и на правильном развитии художественных черт нашей архитектуры.

Надо, наконец, особенно подчеркнуть важность такого факта, как значительное развитие работ по типизации жилищного и гражданского строительства. Сейчас в этой первостепенной по значению творческой работе участвует более 40 проектных организаций. Более 1000 архитекторов, инженеров и других специалистов участвуют в разработке новых типовых проектов жилых и гражданских зданий.

Привлечение к типовому проектированию крупных мастеров архитектуры, таких, как архитекторы Парусников, Захаров, Добровольский, Сафарян, Усейнов, Зальцман, Барщ, Иохелес и многие другие, дает уже сейчас определенные творческие результаты.

В 1953 году получил дальнейшее развитие и углубление прогрессивный метод серийного типового проектирования, выработанный советскими архитекторами и инженерами. Этот метод оказался особенно плодотворным в 1953 году, когда в широких объемах велась разработка типовых проектов серий многоэтажных домов.

Один, два или три года для развития архитектуры, даже при наших темпах строительства, — срок небольшой. Тем не менее архитектурная практика последних двух-трех лет дает широкую основу для постановки некоторых важных вопросов о направлении нашего архитектурного творчества. Вопросы эти нуждаются во всестороннем общественном обсуждении.

\* \* \*

Основой нашего архитектурного творчества является массовое строительство жилых домов, школ, больниц и других зданий культурно-бытового обслуживания.

ОБЯЗАТЕЛЬНЫЙ ЭКЗ

Что же, в плане искусства, должно объединить все многообразие массового жилищного строительства во всех его проявлениях, что следует признать здесь ведущим принципом?

Вопрос о главном в архитектуре массового жилищного строительства не новый. Проблемы сочетания удобства с красотой и экономичностью, широчайшее использование новой техники — как главные проблемы — неизменно выдвигались в наших творческих поисках. Однако многие факты, почерпнутые из современной архитектурной практики, убеждают, что к этому вопросу сегодня должно быть вновь привлечено самое настойчивое внимание архитектурной общественности, что ему следует придать особое значение.

В последнее время многих архитекторов справедливо упрекают в том, что, заботясь преимущественно о внешней «красивости» сооружений, они — вольно или невольно — игнорируют главное в массовом строительстве — создание удобства и комфорта в новых домах. И действительно, в архитектуре жилищного строительства центр тяжести в последние годы несомненно несколько переместился в сторону решения внешних чисто композиционных задач за счет качества планировки и внутреннего содержания зданий; в практике отдельных проектировщиков наметился явный разрыв между внешней «красивостью» и удобством жилища, его внутренней планировкой. Нельзя признать правильным ссылкой на то, что эти серьезные недостатки обусловлены стремлением архитекторов к экономии средств. Разве не показательно, что менее всего проявляется стремление к экономии во внешнем украшении фасадов и более всего — при разработке интерьера жилища? Видимо, основная причина заключается здесь прежде всего в самом направлении творческих поисков тех или иных архитекторов.

В центр внимания нашего творчества необходимо поставить вопрос о создании удобных и в то же время экономичных квартир. Естественно, что при наших масштабах строительства эта задача прежде всего должна найти положительное решение в типовых проектах.

Между тем серьезным недостатком решений типовых квартир, отличающихся в целом удовлетворительной планировкой, является недостаточная разработка в них вопросов архитектуры интерьера, деталей отделки и оборудования. Совершенно ясно, что если при разработке типовых проектов детально и всесторонне не продуманы вопросы интерьера, не проявлена необходимая забота о деталях отделки жилых комнат, лестниц, вестибюлей домов, магазинов, то и в самом строительстве трудно ожидать должного качества планировки и оборудования жилища.

Нельзя также полностью удовлетвориться и предлагаемыми решениями архитектуры фасадов типовых 4—5-этажных жилых домов, хотя и несомненно общий рост художественного качества, достигнутый в последнее время в архитектурной композиции этих домов.

В типовых проектах, разработанных коллективом Гипрогора под руководством М. П. Парусникова, вызывает, в частности, сомнение некоторая назойливость стилиевой характеристики и излишняя сложность архитектурного декора домов, а также, как следствие этого, многотипность архитектурных деталей. В работах Горстройпроекта дают себя знать черты официальной казенной архитектуры классицизма начала XIX столетия. Авторами типовых проектов совершенно недостаточно использованы приемы композиции, более типичные для архитектуры жилых домов, с помощью которых получили бы органическое решение эркеры, балконы, лоджии, было бы достигнуто разнообразие в композиции оконных проемов и т. д.

Все это должно побудить в дальнейшем более тщательно продумать образную характеристику и приемы композиции в архитектуре типовых домов, добиться простых и ясных архитектурных решений, в которых учитывались бы особенности современного массового индустриального строительства.

Серьезные сомнения вызывает архитектурная направленность, получившая свое отражение в строительстве ряда многоэтажных домов, осуществляемых по индивидуальным проектам. Если попытаться охарактеризовать типические черты архитектуры многих новых жилых домов, выстроенных в последние годы, то можно сказать, что композиция этих домов чаще всего отличается механическим использованием в ней внешних атрибутов классической архитектуры. Во многих жилых домах поражает ненужное изобилие колонн, портиков, фронтонов, излишество в применении скульптуры и лепнины.

Достаточно посмотреть на многие построенные в 1953 году дома в Баку, Ростове-на-Дону, Воронеже, Днепрпетровске, Мурманске и другие, чтобы стало ясно, что украшательство является определяющей чертой творчества ряда архитекторов, работающих в области массовой жилищной архитектуры. 1953 год не был в этом отношении переломным годом. Создано еще очень и очень мало подлинно художественных по архитектуре домов, красота которых была бы достигнута не за счет архитектурных излишеств, а благодаря целесообразности, простоте и гармоничности форм.

Поверхностное решение столь важных вопросов, как удобство и разумная планировка здания, уже становится нетерпимым, непростительным, так как тормозит развитие архитектуры массовых сооружений и прежде всего архитектуры жилых домов.

Необходимо пересмотреть некоторые установившиеся привычки и создать крутой перелом в нашей творческой работе, потребовать большей творческой ответственности архитекторов за планировку и удобства новых домов.

Естественно, что задача широкого перехода на индустриальный метод возведения зданий, превращение строительной площадки в монтажную по сборке заводских конструкций должны дисциплинирующим образом сказаться на выработке новых форм архитектуры, на создании архитектуры, более простой, сдержанной, органически отвечающей новым конструкциям и материалам.

Однако в этом направлении архитекторы, к сожалению, работают все еще крайне недостаточно.

Говоря о направленности в архитектуре жилых домов, нельзя не попытаться проследить на конкретных примерах нового жилищного строительства в Москве, Ленинграде и в некоторых других городах существующие тенденции в решении архитектурной композиции многоэтажных жилых зданий.

Архитектура многих жилых домов свидетельствует о том, что все еще отсутствует ясная линия в их архитектурно-художественном решении.

В архитектурно-пластической разработке многоэтажных жилых домов Москвы можно проследить смену определенных «мод», характерных для различных периодов. Так, например, несколько лет назад преобладали дома преимущественно с эркерами (архитекторы З. Розенфельд, Е. Рыбицкий, А. Рочегов, Д. Чечулин и др.). Позднее широкое распространение получила тема вертикального членения фасадов лопатками. Ныне же можно говорить о новом увлечении: проектируются и возводятся дома с подчеркнутой гладью стены и при однообразно решенных проемах, с сильными выступающими ризалитов и ритмически расположенными декоративными пятнами.

Так, тема контраста (или чередования) простой гладью стены и предельно обогащенных ризалитов широко развивается в проектах жилых домов, разработанных Г. Захаровым, И. Ловеико, В. Андреевым, И. Соболевым, М. Посохиним и А. Мндоянцем, а также ряда других домов. Конечно было бы неправильно возражать против любого из таких архитектурных приемов.

Каждая из этих архитектурных тем закономерна и может быть интересно разработана, но приходится возражать против их механического использования, вне связи с общим градостроительным замыслом, с расположением проектируемого жилого дома в системе застройки той или иной магистрали.

Уместно в этой связи вспомнить о трех жилых домах, построенных в последние годы в Москве И. В. Жолтовским, — на Калужском шоссе, Смоленской площади и на Ярославском шоссе. Каждый из этих домов, при общности заложенной в их проектах архитектурной концепции, получил своеобразное объемное построение и индивидуальный архитектурный образ, соответствующие своеобразным условиям размещения зданий на магистралях.

Можно назвать также некоторые другие новые дома, например, дом в Новоспасском переулке (архитекторы В. Лебедев и П. Штеллер) и дом на Вальной улице (архитекторы И. Кастель и Т. Заикин), для которых авторы нашли простую, однако выразительную композицию фасадов. Характерно также, что эти дома интересны в той или иной степени и архитектурой интерьера, созданным в них комфортом. Целеустремленность авторов, их вдумчивое отношение к проблемам, назревшим в массовом жилищном строительстве, сказались, таким образом, как в решении архитектурно-композиционных задач, так и в планировке, оборудовании и отделке квартир. Подобные работы отражают собой правильное направление нашей жилищной архитектуры.



КНИГА ИМЕЕТ:

5/057

Печатн. листов	Выпуск	В перепл. един. соедин. №№ вып.	Таблиц Карт	Иллюстр.	Служебн. №№	№№ списка и порядковый	1952
-------------------	--------	---------------------------------------	----------------	----------	----------------	------------------------------	------

карты  
и планы

8 | 3 | 7-9 | 4 | . | 3 | 5 | 52

Зак. 828

783

W. L.

M

В целом полезное дело сделал авторский коллектив, работающий под руководством архитектора З. Розенфельда, применив для застройки больших районов повторяющиеся типы домов с сравнительно ограниченным количеством архитектурных деталей. Можно считать правильным и то, что для этих жилых домов принята одна главная архитектурная тема — мотив широко применяемых балконов. Но вместе с тем трудно не заметить излишней измельченности и дробности архитектуры этих домов. При частом же повторении зданий с такой измельченной архитектурой застройка в целом не только не приобретает богатства и выразительности, а, напротив, становится пестрой и беспокойной. Тем более не следовало слишком широко повторять такие «беспокойные» по своей архитектуре дома во многих районах столицы. А поступили именно так. В 1953 году во многих районах Москвы (на Каширском шоссе, в Черемушках, на улице Левитана и в других местах) стали появляться дома этого типа. Факт этот вызывает тревогу, так как свидетельствует о появлении нового штампа.

С домами, о которых сейчас говорилось, сходны в некоторых важных чертах и новые блоки жилых домов, выстроенные в Юго-западном районе Москвы (архитекторы Д. Бурдин и М. Лисициан). Самые приемы применения керамической облицовки (плиток Мелия) темнокрасного тона, в сочетании со светлыми бетонными деталями и ритмически расставленными группами балконов, в принципе могут быть приемлемы. Однако вызывает опасение излишняя длина этих блоков-домов: большая протяженность и высота зданий при данном приеме обработки фасадов привели к однообразию, а темная тональность стен зданий подавляет.

Говоря о ведущихся сейчас поисках архитектурно-художественного образа современного жилого дома, нельзя не обратиться к очень интересным работам, которые осуществляются в Киеве архитектором А. Добровольским и руководимым им коллективом.

В жилом доме писателей на Красноармейской улице, в недавно построенных жилых домах на Крещатике и ряде других киевских зданий правильно используются, на наш взгляд, превосходные свойства керамической облицовки и лицевого кирпича. Созданы в целом продуманные архитектурные произведения, в которых сдержанно и тактично используются элементы национального декора и выявляются черты, присущие современному жилому дому: хорошие окна, удобные эркеры, отвечающие внутренней организации квартир, уютные входы и др. Широкое применение облицовочного кирпича и керамической плитки не только не снизило художественного качества домов, а, наоборот, придало им известную мягкость, уютность.

Следовало бы широко распространить этот интересный опыт, который, отметим попутно, обоснованно внедряется сейчас украинскими архитекторами при разработке новых типовых проектов 4–5-этажных жилых домов.

Значительные творческие работы в области архитектуры жилых домов ведутся и в Ленинграде.

Необходимо прежде всего отметить, что работы ленинградцев в области массового жилищного строительства отличаются углубленной проработкой и настойчивым внедрением типовых решений. Широко внедренная в строительство серия типовых секций жилых домов обладает большим набором различных секций. Продуманно запроектированные квартиры удобны по планировке, комнаты имеют удачные пропорции, хорошо решены и обслуживающие помещения. В конструктивно-строительном отношении эта серия секций полностью унифицирована.

Организованность, продуманный порядок применения типовых секций в массовом жилищном строительстве являются достижением ленинградского творческого коллектива.

По этим секциям построено уже немало хороших, удобных домов, привлекательных и разнообразных по архитектуре. К их числу следует отнести дома на Кировском проспекте (архитекторы О. Гурьев и В. Фромзель), которые хорошо вошли в сложившийся облик проспекта, ряд зданий на Выборгской стороне (мастерская архитектора А. Барутчева и мастерская архитектора В. Белова), несколько комплексов домов на улице Стачек (арх. В. Каменский), дом на Суворовском проспекте (архитекторы И. Фомин и С. Сперанский). Следует вообще подчеркнуть, что за последние годы в Ленинграде создано немало домов, архитектура которых удачно вписана в сложившиеся ансамбли города. Однако значительно меньше успехов можно отметить в создании крупных жилых ансамблей, формирующихся

в новых районах города, а ведь в этом деле до войны ленинградцами было достигнуто немало.

Важным для новой архитектуры Ленинграда, как нам кажется, является вопрос о необходимости усиленных творческих поисков в решении фактуры и цветового колорита зданий.

Когда смотришь на недавно выстроенные ленинградские дома, оштукатуренные или облицованные плитками безлико-серого тона, невольно вспоминаешь замечательные творения наших предшественников, зодчих Петербурга, широко применявших в архитектуре интенсивную полихромную окраску, сочетание светлых деталей с ярким фоном стены.

Было бы крайне желательно шире применять в современной архитектуре жилых домов Ленинграда многоцветные решения фасадов, светлую облицовочную плитку, взамен штукатурной детализовки, столь «богато» использованной в некоторых ленинградских домах.

В 1953 году в Ленинграде дальнейшее развитие получило крупноблочное строительство жилых домов, техника которого ленинградскими проектировщиками и строителями разработана неплохо и является примером для многих городов. Действительно, этот вид строительства достоин всемерной популяризации.

Но если рассмотреть эти работы ленинградцев с точки зрения архитектурной направленности, возникает немало сомнений.

Коллектив авторов проектов крупноблочных домов (руководитель арх. Б. Журавлев) все еще не смог отказаться в этом строительстве от совершенно неуместных для крупноблочных зданий приемов ложного украшения. Не слишком ли повторяет архитектура группы построенных в районе проспекта Сталина крупноблочных жилых домов, богато уснащенных системой сложных приставных колонн, классическую ордерную систему? Какое отношение имеет эта архитектурная форма, механически накладываемая на крупноблочную стену, к индустриальному типу жилого здания? Нарушение правдивости и органичности архитектуры мстит авторам: архитектура этих домов производит впечатление ложной и надуманной.

Ленинградским архитекторам следует более творчески подойти к решению столь важной современной архитектурной темы и к достигнутым строительным успехам прибавить и большие архитектурные достижения в этой отрасли строительства.

Поиски правдивой архитектуры жилого дома не могут вестись оторванно от самых важных коренных задач, стоящих перед жилищным строительством. Мы имеем в виду максимальное совершенствование планировки домов, разработку наиболее рациональных и экономичных типов квартир, внедрение в массовое жилищное строительство передовой строительной техники, всемерное развитие и улучшение типового проектирования.

В свете этих задач, особенно если учесть экономическую сторону проблемы, должны быть пересмотрены многие привычные представления о творческом вкладе архитектора в жилищное строительство. Должно быть значительно углублено понятие стандарта архитектуры массового жилищного строительства, который должен быть в нашей стране очень высоким. На разработку и обеспечение такого высокого стандарта должны быть прежде всего направлены поиски новых планировочных и архитектурных решений. А такой полноценный стандарт массового жилищного строительства, достойно отвечающий потребностям нашего народа, возможен и реален при условии отказа от изоциренных и сложных архитектурных форм при условии непримиримого отношения к фасадничеству.

Надо добиваться архитектурной выразительности не для каждого дома в отдельности, а искать выразительности больших архитектурных комплексов — кварталов, улиц, частью которых является отдельное сооружение. И естественно, что строительство таких выразительных комплексов жилых домов должно вестись с применением передовой строительной техники, а эта возможность должна быть предусмотрена в самом архитектурном решении. Ведь поиски архитектуры жилых домов не только не должны затруднять внедрение новой техники, а наоборот, обеспечить ей широчайший простор.

Во всем этом мы видим единственно плодотворный путь развития архитектуры массового жилищного строительства.

\* \* \*

Советская архитектура в целом находится на таком высоком уровне, с такой силой проявляются ее градостроительные начала, что нельзя говорить о дальнейшем направлении работ в области архитектурного

творчества, не останавливаясь на вопросах градостроительства.

В послевоенные годы принцип комплексной застройки жилых районов и кварталов стал в архитектурной практике многих городов руководящим. Об этом говорят хотя бы примеры застройки Крещатика в Киеве, проспекта Сталина в Минске, центров Севастополя и Сталинграда, районов правобережного Магнитогорска, площади Ленина и главной улицы в Ереване, улицы Навои в Ташкенте, об этом говорят начатые в 1953 году большие работы по застройке набережных в Куйбышеве, Баку, Тбилиси и т. д.

Особое место в развитии градостроительных работ всегда принадлежало и принадлежит Москве, являющейся лабораторией советского градостроительства.

В новых проектах московских магистральных мастерских получает дальнейшее развитие принцип целостной застройки магистралей, площадей и набережных крупными комплексами жилых и общественных зданий.

Среди проектов, выполненных московскими магистральными мастерскими, следует отметить творческие предложения по застройке магистрали Север-Юг, магистрали Солянка — ЗИС и Симоновской набережной, ряд интересных предложений, которые содержатся в проектах застройки Ленинградского шоссе, Ярославского и Дмитровского шоссе, района Щербаковской улицы, Садового кольца и некоторых других.

Однако было бы непростительной ошибкой проявить самоуспокоенность в оценке работ, выполненных магистральными мастерскими Москвы. В практике застройки последних лет в Москве не только весьма ощутимы отдельные крупные недостатки, но и наблюдается своеобразный уход тех или иных авторов от решения важных творческих и практических вопросов. Прежде всего это проявляется в отношении к неотложным практическим вопросам планировки и застройки, связанным с массовым жилищным строительством и в первую очередь с планировкой и застройкой жилых районов и кварталов.

Известную тревогу в этом отношении вызывает и творческая деятельность магистральных мастерских Москвы.

Примечателен тот факт, что ни в одной из планировочных работ магистральных мастерских (за исключением, пожалуй, проекта застройки Юго-западного района) не решается проблема организации квартальной застройки жилых районов. Творческая энергия огромного авторского коллектива мастерских направлена в основном на решение вопросов композиции улицы, магистрали, набережной.

Панорамы, многочисленные перспективы и макеты иллюстрируют, сменяя друг друга, художественные замыслы композиции магистралей, но мы не встретим среди многочисленных иллюстраций хотя бы одной, посвященной интерьеру жилого квартала, характеризующей благоустройство двора, композицию внутридворовых пространств и т. п.

Во многих проектах магистральных мастерских крайне поверхностно разрабатываются вопросы организации системы обслуживания населения, размещения зданий культурно-бытового назначения и других не менее важных практических вопросов организации быта населения. Сказанное относится и к работам, выполненным под руководством таких опытных архитекторов, как М. Посохин, В. Андреев, И. Ловейко, Б. Мезенцев и другие.

А между тем у нас имеется ценный положительный опыт комплексной квартальной застройки. Примеры строительства в правобережной части Магнитогорска, в ряде районов Нижнего Тагила, Сталинска, Сталинграда, Запорожья, в некоторых кварталах Ленинграда свидетельствуют о том, что при внимательном творческом отношении к этому важному делу можно получить хорошие результаты.

Вопросы продуманной организации внутриквартальной застройки еще не заняли первостепенного места в творческой работе архитекторов. Как видим, «фасадничество» проявляется не только в пренебрежении к разработке интерьера отдельного жилого дома, но и к разработке интерьера большого жилого массива, внутренней структуры квартала, жилого района.

Поучителен в этом смысле пример застройки нового города Рустави. Здесь за последние годы осуществлен большой объем строительства. Но в результате бессистемной планировки кварталов застройка производит впечатление беспорядочной. Кварталы лишены необходимого благоустройства, отсутствует какая-либо система внутриквартальной застройки.

Не только вопросы внутренней организации и системы застройки жилых кварталов и жилых райо-

нов требуют сегодня пристального внимания архитектурной общественности. Необходимо углубить и продолжить разработку художественных идей в градостроительстве, обратить внимание на их связь с великими традициями русского градостроительного искусства. Понятие ансамбля должно получить дальнейшее раскрытие как в теоретических работах, так и на практике. Было бы полезно более полно определить понятие ансамбля, разобраться в тех закономерностях, которые обуславливают гармоническое единство и создают красоту застройки городов.

Многие понимают ансамбль, как просто количественное повторение одного мотива, как легко читаемый зрителем прием симметрии. Есть и другие взгляды на закономерности формирования ансамблей, как на понятие более сложное. Вспомним, например, застройку проспекта Сталина в Ленинграде. Несмотря на весьма четкий порядок и регулярность застройки (единая высота зданий, одномерность объемов домов и т. п.), проспект еще не обладает необходимой выразительностью, более того, он скорее производит впечатление некоторого однообразия.

Во многих городах и поселках при застройке новых главных улиц (как правило, значительной ширины и богато озелененных) обязательно соблюдается прием симметричной застройки обеих сторон магистрали. Именно так, в частности, застроена главная улица в Рустави, где в правильной последовательности чередуются группы домов, а также курдонеры. Казалось, примененный прием обеспечивал художественную выразительность застройки, известную ее гармоничность. Но из-за того, что проспект имеет значительную ширину, при относительно небольшой высоте зданий, застройка не только не кажется гармоничной или хотя бы упорядоченной, а наоборот, вызывает беспокойное чувство: трудно охватить ее взглядом. Следовательно, не всегда закон симметрии и внешнего порядка является обязательным и даже желательным при создании городских ансамблей.

А вот другой пример — застройка Крещатика в Киеве, авторы которой сознательно создают асимметричную композицию, стремясь всемерно выявить живописность и своеобразие рельефа местности. Архитектурная общественность неоднократно обсуждала вопрос о ведущейся сейчас застройке Крещатика, причем общее мнение сводилось к тому, что застройке магистрали недостает необходимой организованности, ясности. И, действительно, в натуре застройка правой стороны Крещатика, с большим количеством разрывов и глубоких перспектив, производила до сих пор впечатление несколько беспорядочной. Но нельзя судить по впечатлению, которое производит незавершенная работа. Можно с уверенностью сказать, что застройка левой стороны Крещатика плотным, четко ограничивающим пространство улицы фронтом зданий существенно улучшит общую композицию, и тогда черты своеобразия и красоты асимметричной застройки, хорошо выделяющей великолепные естественные условия Киева, этим контрастом будут действительно выявлены. Нам кажется, что правы киевские архитекторы, отважившиеся на смелый и интересный творческий эксперимент. Но, вероятно, неправильно переносить принцип, примененный в застройке Крещатика, на застройку площадей. Здесь, нам кажется, следует более широко использовать регулярные приемы планировки, при которых легче достигнуть цельности восприятия застройки.

Крайне важно при дальнейшей разработке проблемы ансамбля совершенствовать лучшие, оправдавшие себя в нашей градостроительной практике приемы. Обязательным условием успешного решения градостроительной задачи должно явиться сохранение в замысле того или иного ансамбля чувства жизненной правды, соответствия этого замысла значению застройки, особенностям окружающей природы.

Вряд ли могут привести к плодотворным результатам искусственно придуманные приемы, такие, например, как размещение группы из шести многоэтажных, в сущности высотных, зданий на коротком отрезке Тульской улицы (в работах магистральной мастерской № 5 Моссовета), или надуманные, излишне замкнутые подчеркнуто-монументальные композиции площадей — у Красных ворот и Таганской (в работах магистральной мастерской № 13 Моссовета).

Если в разработке жилых домов и кварталов неправильным является фасадничество, невнимание к внутренней структуре дома, жилого массива, то в вопросах большого градостроительного искусства столь же неправильно искать успеха в надуманных псевдо-

монументальных композициях или, наоборот, мириться с безликостью застройки, ее однообразием.

\* \* \*

Советская архитектура развивается на основе метода социалистического реализма. Глубокая жизненность и великое прогрессивное значение этого метода доказаны всем ходом развития советской архитектуры. Постановления Коммунистической партии по вопросам искусства вооружили советских архитекторов правильным пониманием основных задач их творческой работы, дали архитектуре верное направление.

Однако было бы ошибкой полагать, что все, что делается в нашей архитектурной практике, полностью соответствует основам социалистического реализма. Также ошибочным было бы представление о социалистическом реализме в архитектуре, как о чем-то готовом, законченном, как о методе с раз и навсегда выработанными правилами и рецептами творчества, которые остается лишь применять в любой конкретной практической задаче. В действительности, социалистический реализм, как творческий метод, находится в состоянии постоянного развития, совершенствования.

Овладение методом социалистического реализма предполагает не только непрерывное повышение мастерства, но и прежде всего борьбу за верную творческую направленность советской архитектуры. Практика последних лет показывает, что этот процесс сопровождается не только определенными достижениями, общим прогрессом нашей архитектуры, но и отдельными ошибками, срывами, отклонениями от метода социалистического реализма.

Ряд произведений последних лет побуждает с особым вниманием отнестись к вопросу о творческой направленности в работах тех или иных архитекторов. Коснемся прежде всего одной стороны этого вопроса.

Как известно, метод социалистического реализма неразрывно связан с целеустремленным использованием культурного наследия. Активная творческая переработка великих ценностей отечественного и мирового зодчества является важнейшим орудием создания новых ценностей социалистической архитектуры. На этом пути был одержан ряд крупнейших творческих успехов (лучшие произведения И. Фомина, А. Щусева, А. Таманяна, Г. Гольца, И. Жолтовского, Л. Руднева и др.). Но если активное отношение к классике подменяется безразличным взглядом на это наследие, как на арсенал готовых приемов и форм, пригодных для всех случаев, то приходится в таких случаях говорить об отклонении от метода социалистического реализма.

Примеров механического использования традиционных «классических» форм, попыток втиснуть в старую схему новое современное содержание, новые индустриальные конструкции — таких примеров еще очень много.

Приведем некоторые из них. Недавно архитектор Н. Шеломов разработал проект санатория, в основу которого положена классическая схема городской усадьбы конца XVIII века. Автором была использована та известная схема, которая с таким блеском осуществлена, например, в известном доме Разумовского, созданном М. Ф. Казаковым. Взяв этот, достойный всяческого изучения и переработки образец, архитектор Н. Шеломов, однако, не учел ни особенностей нового типа здания, которое он проектировал, ни условий места, и создал в итоге весьма далекое от правдивого решения темы произведение.

На конкурсе, проведенном в прошлом году Управлением по делам архитектуры при Совете Министров РСФСР, был премирован проект административного здания в Архангельске (арх. Писарев при участии архитекторов Кибирева и Бланина). Это сооружение, в сущности, является простым и ухудшенным повторением весьма далеких прототипов — правительственных зданий начала XIX века.

Построенный по проекту архитектора Симановича в гор. Шахты клуб инженерно-технических работников по своему архитектурному образу больше напоминает бывшие дома «благородных собраний» в старинных губернских городах, нежели центр новой социалистической культуры.

А такие примеры далеко не единичны.

Среди проектов, разработанных в ряде городов страны, обращает на себя внимание бесчисленное количество механических повторений классических портиков и колоннад. Они уже становятся трафаретом, опасность которого тем более велика, что он уводит архитектора от серьезных творческих исканий, сводит архитектурную задачу к компиляции.

Особенно часто наблюдается неправильное использование в архитектуре современного жилого дома компо-

зиционных приемов классицизма, ранее применявшихся для монументальных общественных зданий. В частности нередко, в целях придания помпезности жилому дому, применяется колоссальный ордер, который вступает в резкое противоречие с характером жилого дома, с новой индустриальной техникой, да зачастую и с непосредственными интересами живущих в доме, поскольку этот ордер затемняет окна.

Один из довольно многочисленных примеров — жилой дом в г. Дзержинске, построенный по проекту архитектора Кусакина. Фасад здания «украшен» пышными ордерными формами, массивными колоннами, находящимися в кричащем противоречии со структурой современной стены.

В Ленинграде, на набережной Робеспьера, архитектор Л. Косвен также ввел в архитектуру жилого дома мотив крупного ордера в качестве ведущей композиционной темы, придав современному жилому дому облик монументального общественного здания прошлого века.

Архитектор должен знать законы композиции и умело пользоваться ими. Творчество И. В. Жолтовского именно потому находит широкий отклик, что мастер, используя классические приемы композиции, применяет их в соответствии с жанром произведения, градостроительной ситуацией, с характером природного окружения и т. д.

Заслуживает внимания в этой связи последняя крупная работа И. В. Жолтовского — проект дома Союзов на Крымской набережной в Москве. В этом проекте мастер с большой эмоциональной силой смело и органично для задуманного комплекса, располагаемого в сложных градостроительных условиях, развивает приемы русской национальной классики, оставаясь на позициях современного искусства, в частности ничем не затрудняя индустриализации строительства. Мы подчеркиваем значение этого обстоятельства. Известно, например, как усложняется строительство здания, когда в пределах высоты фасада его тектоническая образная структура многократно меняется (от мощных циклопических камней — внизу, через рустованную бетонную плиту, к легкой расшивке в верхней части). А между тем многие жилые дома в Москве (в том числе дома, запроектированные архитекторами Г. Захаровым, М. Посохиним и др.) решаются на основе именно такой традиционной ренессансной схемы. Устоявшаяся, ставшая уже привычной архитектурная система начинает сдерживать, тормозить прогресс строительства, мешать современному индустриальному возведению домов. Логика построения архитектурной композиции, разработанная в XVI веке, вступает в конфликт с современной строительной техникой, с новыми облицовочными материалами.

Выше мы бегло упомянули об отдельных работах Г. Захарова. Остановимся на его творчестве несколько подробнее. В последние годы Г. А. Захаровым и руководимым им талантливым коллективом молодых архитекторов проделана большая и плодотворная работа. Обладая знанием архитектурного наследства и художественной эмоциональностью, умением выражать в архитектуре большие чувства, Г. Захаров создал ряд впечатляющих архитектурных произведений. Вот почему творчество Захарова становится объектом многочисленных подражаний. Все это накладывает на мастера большую ответственность, должно побудить его быть к себе особенно взыскательным. Между тем в своей творческой работе Г. Захаров далеко не всегда строго и вдумчиво отбирает композиционные приемы и средства, и это вызывает известное беспокойство. Нельзя, например, считать удачей его проект административного здания на Варшавском шоссе. Архитектурная система фасадов здания, решенная с применением грузного монументального ордера, явно противоречит содержанию сооружения.

Излишняя сложность, неоправданная перегрузка, обилие портиков, арок, скульптур и других архитектурных форм имеют место в решении фрагментов некоторых жилых домов на Люсиновской улице в Москве.

Не оправданное ни в художественном, ни в конструктивном, ни в функциональном отношении применение чисто внешних атрибутов классической архитектуры стало характерным для ряда работ даже весьма опытных и известных архитекторов. Настораживают быстрые и легкие переходы некоторых мастеров к вариациям самых различных исторических образцов, причем эти переходы, по нашему мнению, зачастую внутренне никак не мотивированы, а являются, скорее, произвольными.

Один из наиболее видных мастеров — архитектор Л. М. Поляков насытил декоративными элементами русского зодчества XVII века такое современное соору-

жение, как высотное здание гостиницы на Комсомольской площади. Внешняя мотивировка подобного приема — стремление связать это здание с ранее построенным на этой же площади Казанским вокзалом по проекту А. В. Щусева. Однако мотивировка эта никак не оправдывает того налета стилизации, архаики, которая, например, особенно остро чувствуется в интерьерах высотной гостиницы. Рядом с этими интерьерами образ Казанского вокзала, строившегося 40 лет назад, выглядит, пожалуй, более современным.

Но вот тот же Л. Поляков проектирует станцию метрополитена «Арбатская». Он выбирает для подземного зала этой станции метро декоративные мотивы в духе середины XVIII века, под несомненным влиянием рококо. В созданной же им ранее станции метро «Калужская» Л. Поляков с большим искусством варьирует темы позднего классицизма начала XIX столетия.

Разумеется, нет ничего предосудительного в самом факте обращения мастера к самым различным источникам нашего богатейшего архитектурного наследия. Все зависит от того, с какой глубиной использован источник, насколько были уместны те или иные архитектурные мотивы в данном современном сооружении. Но если вспомнить, что архитектура станции метро «Арбатская» страдает излишней декоративностью, что многое в архитектуре высотной гостиницы выглядит архаичным, то возникает определенное опасение в отношении быстрых переходов Л. Полякова от одного источника архитектурных идей к другому. Что это — широта творческого диапазона, широта освоения наследия или «работа в стилях», вызванная несколько формальным пониманием наследия, как внешнего одеяния, как материала для стилизации, для достижения декоративных эффектов? В плане постановки этого вопроса некоторые работы нашего крупного мастера Л. Полякова заслуживают серьезного обсуждения.

Под влиянием все той же ложно понятой классики, ложно понятой монументальности в ряде работ последних лет можно увидеть неоправданное нагромождение массивных, громоздких ордерных форм, различных архитектурных элементов. В прошлом году на дискуссии об итогах архитектурной практики 1952 года немало говорилось о Харьковском вокзале (архитекторы А. Мезенцев, Г. Волошинов и Е. Лымарь), как о примере подобной гигантомании, приведшей к затрате больших художественных и материальных средств без высокого художественного эффекта и без особых удач с точки зрения практических удобств и целесообразной планировки сооружения. Но к этому примеру можно добавить много других аналогичных, особенно, если коснуться таких областей архитектурного творчества, как проектирование и строительство санаториев, дворцов культуры, клубов. Иные наши крупные санатории, как, например, санатории в районе Новые Сочи и в Цхалтубо, спроектированные архитекторами Е. Рыбцким и Г. Химшиашвили, создаются по типу монументальных, дворцовых зданий. Стало как бы правилом добиваться преувеличенной и даже причудливой роскоши отделки, поражающего богатства портиков, въездных арок и богато оформленных архитектурных фрагментов.

Следует отдельно остановиться на некоторых явлениях, наметившихся в архитектуре ряда городов Союзных республик. Хорошо известны крупные достижения зодчих советской Армении, где недавно созданы такие новые образцы творческого использования национального наследия, как крытый рынок в Ереване (арх. Г. Агабабян), или достижения архитекторов Грузии, в столице которой в 1953 году было закончено строительство такого превосходного сооружения, как Дворец правительства Грузии (архитекторы В. Кокорин и Г. Лежава), являющийся безусловно положительным примером освоения национальных традиций.

Можно далее с удовлетворением отметить появление в архитектуре Азербайджана такого интересного сооружения, как стадион имени Сталина в Баку (арх. Л. Гонсиоровский) и т. д.

Однако, наряду с этими прогрессивными образцами, в архитектуре появились работы, которые свидетельствуют о некоторых неверных тенденциях.

Для ряда работ армянских архитекторов стала характерна известная архаизация и замкнутость архитектурных форм. Об этом говорится уже не первый год, но, к сожалению, тенденция эта пока что не изжита. Так Б. Акопян и Г. Таманян построили в Ереване тяжелые, с архаичными деталями жилые дома на проспектах Сталина и Налбандяна, дом с тяжелыми колоннами, аркадами и обломами — на улице Лермонтова, скорее напоминающий старинное общественное здание.

Один из виднейших мастеров азербайджанской архитектуры М. Усейнов создал за последние годы несколь-

ко жилых домов, образная характеристика которых говорит об определенной линии, взятой архитектором Усейновым в последнее время в освоении наследия и в разработке национальной формы. В архитектуре этих домов главным является чисто внешнее выражение форм — подковообразных арок на тонких колонках, фанариков на углах зданий с сильным выносом козырьками и т. д., их декоративная перенасыщенность.

Надо отметить, что в Баку за последнее время построено немало новых домов (архитекторами Э. Исмаиловым, И. Вартанесовым, Г. Ализаде, Г. Меджидовым и другими), достаточно выразительный облик которых создан значительно более скромными средствами. Архитекторы, авторы этих домов, как видим, не увлекаются чисто внешней декоративностью. Надо полагать, что и сам М. Усейнов, внесший крупный вклад в разработку национальной архитектурной формы, сумеет преодолеть наносные явления в своем творчестве.

\* \* \*

Итоги архитектурной практики последних лет в главных своих чертах плодотворны. Прежде всего они свидетельствуют о дальнейшем укреплении важнейших основ нашей архитектурно-строительной деятельности, подразумеваемая под этим прежде всего общий рост архитектурно-художественного качества сооружений массового типа и более глубокое взаимодействие между архитектурой и новой строительной техникой. Несомненно, что центр деятельности советских зодчих сегодня более, чем когда бы то ни было, лежит именно в сфере массового строительства и что возможности современной техники полнее учитываются при проектировании.

Но именно потому, что этим следует особенно дорожить, архитектурная общественность остро реагирует на отдельные болезненные явления, тормозящие индустриализацию массового строительства, снижающие идейно-художественный уровень нашей архитектуры.

Вопрос о направленности архитектуры — это большой и глубокий вопрос, упрощение которого было бы непростительной ошибкой. Глубокая тяга к овладению наследием, к использованию лучших классических образцов является органической потребностью нашей архитектуры. Но во весь рост должен быть поставлен и вопрос об углубленном освоении наследия с учетом современных требований планировки и оборудования домов и новой строительной техники.

В последнее время появился ряд работ, которые отражают собой настойчивые поиски новой, более органической архитектурной формы, в которой точнее отражается внутренняя структура современных зданий, больше учитываются характер и особенности современных строительных материалов.

Говоря об архитектурных итогах последних нескольких лет, нельзя не подчеркнуть, что повысилось и мастерство молодых архитекторов.

В коллективах московских магистральных мастерских А. Власова, И. Соболева, В. Андреева, Л. Полякова и в особенности в мастерских Г. Захарова, Б. Мезенцева подавляющее большинство членов архитектурного коллектива — это недавние выпускники вузов.

В Ленинграде также несомненно высок удельный вес строительства, ведущегося по проектам молодых архитекторов (Б. Журавлева, С. Сперанского, Г. Ашпаряна, А. Жука и др.).

Выдвинувшиеся за последнее время в союзных республиках молодые архитекторы — Г. Агабабян, Ю. Касарадзе, Г. Меджидов, А. Малиновский, А. Милецкий, А. Бабаханов и другие — показали себя квалифицированными мастерами.

Однако нельзя не отметить, что при определенно повысившемся уровне художественного мастерства молодежи еще слишком редко ощущаются в работах молодых авторов смелые искания, постановка новых проблем, в них недостаточно новаторских предложений.

Очевидно, причина кроется прежде всего в недостатках организации творческой работы с молодыми кадрами. Прямая обязанность Союза советских архитекторов обратить на это самое серьезное внимание, значительно усилить работу с молодыми кадрами, повседневно следить за появлением новых произведений молодых авторов, обсуждать эти произведения, помогать развитию у молодых архитекторов чувства нового.

Нужно пожелать нашей талантливой архитектурной молодежи всегда быть целеустремленной, смело решать в своей практической работе насущные проблемы современного развития архитектуры, смелее выдвигать новаторские предложения.

Важнейшим условием дальнейших успехов советского зодчества является развитие драгоценного чувства нового, ибо это — закон развития советской культуры.



Главный вход

## АРХИТЕКТУРНО-ПЛАНИРОВОЧНЫЙ АНСАМБЛЬ ВСЕСОЮЗНОЙ СЕЛЬСКОХОЗЯЙСТВЕННОЙ ВЫСТАВКИ

А. ЖУКОВ,  
главный архитектор ВСХВ

**В**сесоюзная сельскохозяйственная выставка призвана наглядно показать, как преобразовывается наше сельское хозяйство в ходе выполнения директив XIX съезда КПСС и решений сентябрьского, февральско-мартовского и июньского Пленумов ЦК КПСС.

Реконструкция выставки 1939–1940 годов вызвана тем, что было невозможно с достаточной полнотой отразить современный уровень развития социалистического сельского хозяйства в условиях выставки довоенной из-за малых размеров ее территории, недостаточного количества павильонов и случайного расположения зданий отдельных республиканских и отраслевых павильонов, малых площадей показа в них, а также значительного износа некапитальных сооружений.

Вследствие указанных причин возникла необходимость переработать генеральный план выставки. При составлении проекта реконструкции проектировщикам было предложено вместе с тем максимально использовать существующую капитальную застройку выставки 1939–1940 годов с ее сильно развитой сетью подземных коммуникаций, благоустройством и озеленением.

Разработанный в 1950 году отделом гл. архитектора выставки под руководством Главного комитета выставки генеральный план сильно отличается от старого.

Территория выставки увеличена со 147 до 207 га, значительно расширены ее разделы и организованы новые, как показ различных травопольных систем и типовая усадьба МТС.

В ходе реконструкции был создан новый центральный подъезд, более удобно связывающий территорию выставки с Ярославским шоссе и широко открывающий ансамбль выставки в сторону столицы. По оси главного входа воздвигнуто новое здание Главного павильона. Вокруг расположенной за этим зданием протяженной Центральной площади размещены капитальные здания павильонов всех союзных республик и ряд павильонов областей и краев Российской Федерации.

Разделы растениеводства, животноводства и другие запланированы более четко, чем это было раньше, в соответствии с новой более совершенной методикой показа. Все здания павильонов построены капитально. Павильон Механизации значительно расширен. Заново возведены капитальные типовые постройки МТС, типовые колхозные фермы и другие сооружения колхозного села. Реконструкция капитальных зданий павильонов велась с расчетом значительного удлинения срока их службы.

Всего на территории выставки построено 76 новых зданий павильонов и 230 других сооружений. Под застройкой, общий объем которой равен 2 млн. м<sup>3</sup>, занята площадь в 18 га, или 8,5%. Площадь под зелеными насаждениями увеличена с 83 до 117 га.

Средняя ежедневная посещаемость новой выставки в день принята в 75 тыс. человек, а максимальная — до 120 тыс. человек, тогда как прошлую выставку в среднем в день посещало 37 тыс. человек.

Исходя из этих данных, были определены размеры площадей и основных аллей выставки, а также построенные обслуживающие посетителей торговые и зрелищные предприятия.

В связи с развитием территории выставки и устройством подъездов к ней, прокладкой линии метро и строительством Музея сельского хозяйства район села Алексеевского в последующие годы будет превращен в предвыставочный парк, расположенный вдоль Ярославского шоссе.

Сооружения выставки должны отличаться монументальной парадностью, яркостью и богатством художественных образов. В праздничном архитектурном ансамбле выставки должен быть отражен дальнейший расцвет архитектуры и искусства народов многонационального Советского Союза.

В связи с этими большими творческими задачами к работе по проектированию зданий павильонов были привлечены лучшие архитекторы.

Проекты зданий республиканских павильонов выполнялись по конкурсам, организованным архитектурными управлениями союзных республик, после чего рассматривались на Архитектурно-художественном и методическом совете выставки.

Проект здания павильона Украинской ССР был разработан по конкурсу в 4 вариантах, павильона Белорусской ССР — в 5 вариантах, проект Карело-Финского павильона — в 12 вариантах, проекты павильонов Прибалтийских республик — в 4 вариантах и т. д.

Главный комитет выставки проводил конкурс на проектирование зданий Главного павильона, павильона «Водное хозяйство», реконструкцию павильонов Механизации и электрификации сельского хозяйства, Животноводства, Земледелия, а также главного и южного входов выставки.

В конкурсе на проектирование здания Главного павильона принимали участие действительные члены Академии архитектуры СССР А. Руднев, В. Гельфрейх, Н. Колли, К. Алабян, член-корреспондент академии Г. Захаров, профессора архитектуры П. Ревякин и Ю. Емельянов и другие архитекторы. Было представлено 15 вариантов проекта. После трех туров конкурса к строительству был принят проект архитектора Ю. Щуко.

В конкурсе на проектирование зданий павильонов Механизации, Животноводства и Земледелия участвовало 10 крупных архитекторов; из 18 вариантов проектов здания павильона Механизации и электрификации был принят проект архитекторов В. Андреева и И. Таранова. Проводился также конкурс на проектирование главного входа, к строительству был принят проект архитектора И. Мельчакова. Следует отметить, что проектирование генерального плана и отдельных сооружений выставки проводилось в крайне сжатые сроки.

В работе жюри по оценке конкурсных проектов принимали участие такие видные деятели искусства нашей страны, как А. Герасимов, В. Яковлев, М. Манисер, Н. Томский, С. Чернышев.

\* \* \*

Ансамбль выставки в силу своей особой специфики строился на совершенно отличных от городской застройки принципах. Эта специфика заключается в показе лучших достижений сельского хозяйства и передовой агротехники по союзным и автономным республикам, в показе средств производства, причем обзор выставки организован от общего к частному.

Отсюда становится вполне понятной идея создания двух композиционных акцентов выставки, с Главным павильоном на первом плане, занимающим начальное положение в системе застройки Центральной площади. Ответственное место в застройке всей выставки отведено павильону Механизации и электрификации сельского хозяйства. Крупное здание этого павильона, занимая центральное место в системе отраслевых павильонов, является вторым композиционным центром выставки, что правильно подчеркивает ведущую роль машинной техники в социалистическом сельскохозяйственном производстве.

Ансамбль выставки, составляющий элемент новой Москвы, ориентирован в сторону Ярославского шоссе, от которого начинается главная ось этого ансамбля.

Главный вход своей монументальностью и эмблемой выставки определяет начало показа выдающихся достижений сельского хозяйства, создает у посетителей первое сильное впечатление о выставке.

По своим общим размерам и архитектурному приему решения в виде монументальных пропилей вход подчеркивает архитектурную выразительность Главного павильона, который издали красиво «вписывается» в его центральный пролет.

Основной доминантой ансамбля, как отмечено, является Главный павильон, решенный в плане как центрическое сооружение — с главным круглым купольным залом Советской конституции, подчеркнутым золотым шпилем со звездой Героя социалистического труда.

Сосредоточенные на одной планировочной оси за зданием Главного павильона основные павильоны выставки создают протяженное ядро всего ансамбля, начиная от главного входа до площади Механизации.

Заканчивается центральный ансамбль выставки огромным зданием павильона Механизации и электрификации сельского хозяйства — субдоминантой всего ансамбля, за которой центральная планировочная ось как бы излучает из себя целый веер направлений, ведущих в различные разделы выставки.

\* \* \*

Характер застройки, конфигурация и размеры Центральной площади и площади Механизации как ядра архитектурного ансамбля выставки в некоторой степени зависят от расположенных здесь капитальных зданий трех павильонов Закавказских республик и некоторых других, оставшихся от выставки 1939–1940 годов, а также от широкой сети подземных коммуникаций, не считаясь с которыми не представлялось возможным.

Следует также отметить, что строительство новых павильонов: Украинской, Белорусской и Узбекской ССР, было начато на прежних местах с незначительным увеличением их размеров.

Архитектурно-планировочное решение Центральной площади было выработано в результате исследования большого количества вариантов, разработанных архитекторами В. Гельфрейхом, А. Великановым, И. Рожным, М. Синявским, Г. Бархиным, А. Заславским, А. Пажитновым и другими.

Протяженность площади составляет 450 м, что вполне оправдано как по функциональным, так и архитектурно-композиционным требованиям: созданное обширное пространство способно вместить огромное количество посетителей и, кроме того, образовать крупный архитектурный комплекс — центр композиции выставки.

С целью повышения художественной выразительности павильонов восьмигранная площадь понижена на 1 м по сравнению с уровнем прямоугольной площади. На пониженной части, как бы в чаше, высажены цветники и устроены прогулочные дорожки со скамейками вокруг огромного гранитного бассейна фонтана «Дружба народов», размещенного в центре восьмигранника.

Архитектурная рама Центральной площади, образуемая зданиями павильонов и зеленью, фонтанами и фруктовыми деревьями, огромным цветочным партером, является, по нашему мнению, цельной и придает всей площади торжественность и нарядность.

В вечернее время каждый павильон будет иметь свою подсветку, которая подчеркнет его пластические особенности, а все павильоны в соединении с красочностью фонтанов создадут грандиозную световую картину Центральной площади.

\* \* \*

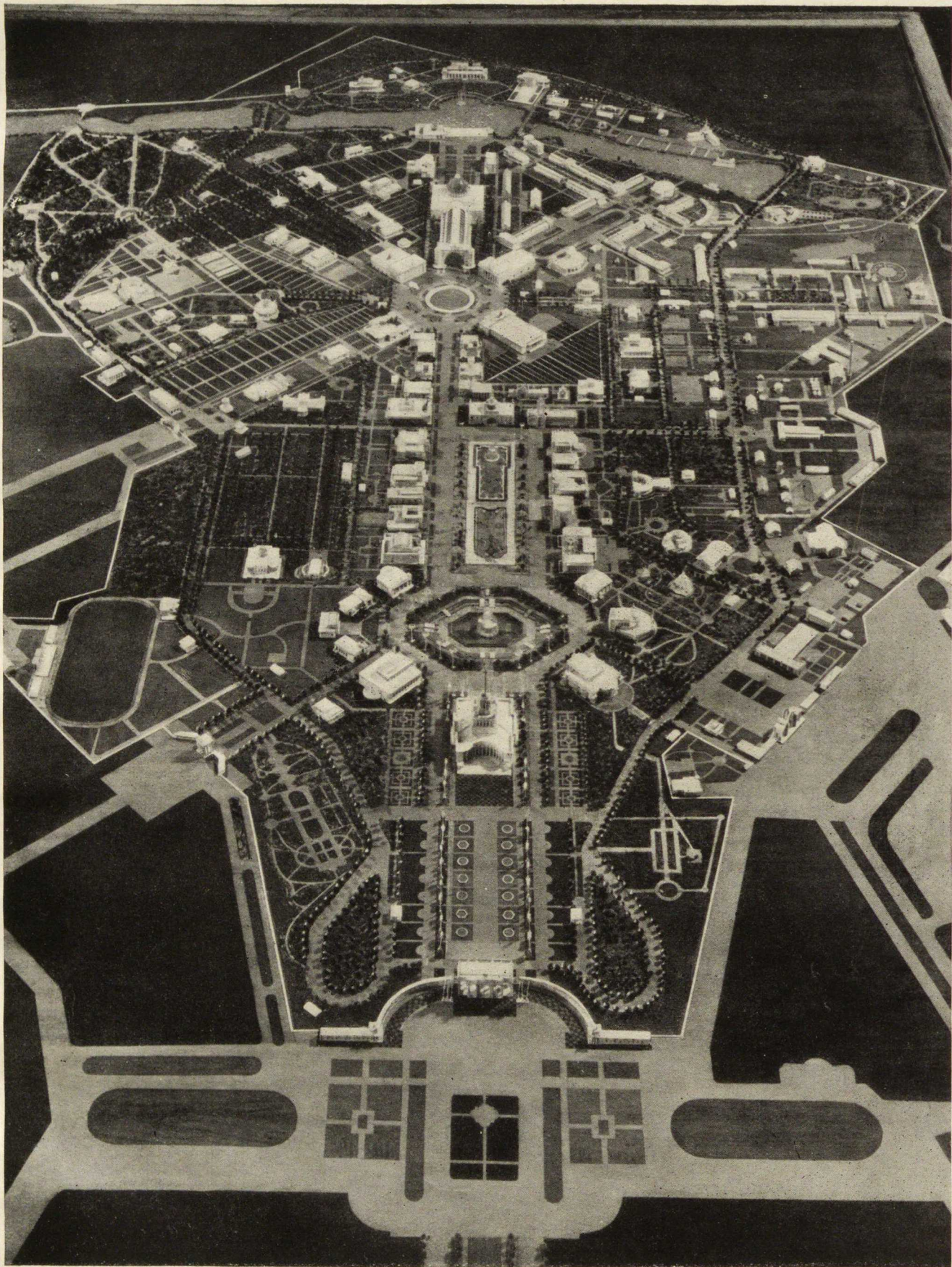
Аллея, ведущая от Главной площади к площади Механизации, подчеркнута выразительным по архитектурной композиции зданием павильона Белорусской ССР (авторы — архитекторы Г. Захаров и З. Чернышева) и боковым фасадом павильона Украинской ССР (автор — архитектор А. Тацкий). Аллея с обеих сторон обрамлена цветочными рабатками, в которых для освещения фасадов павильонов установлены светильники отраженного декоративного света.

В центре площади Механизации устроен большой круглый гранитный бассейн, обрамленный цветниками с ценными редкостными растениями. На этой площади расположены здания павильонов Механизации, Земледелия и Животноводства. Здание павильона Механизации, вследствие того, что оно является ведущим в этой группе павильонов и замыкает перспективу главной

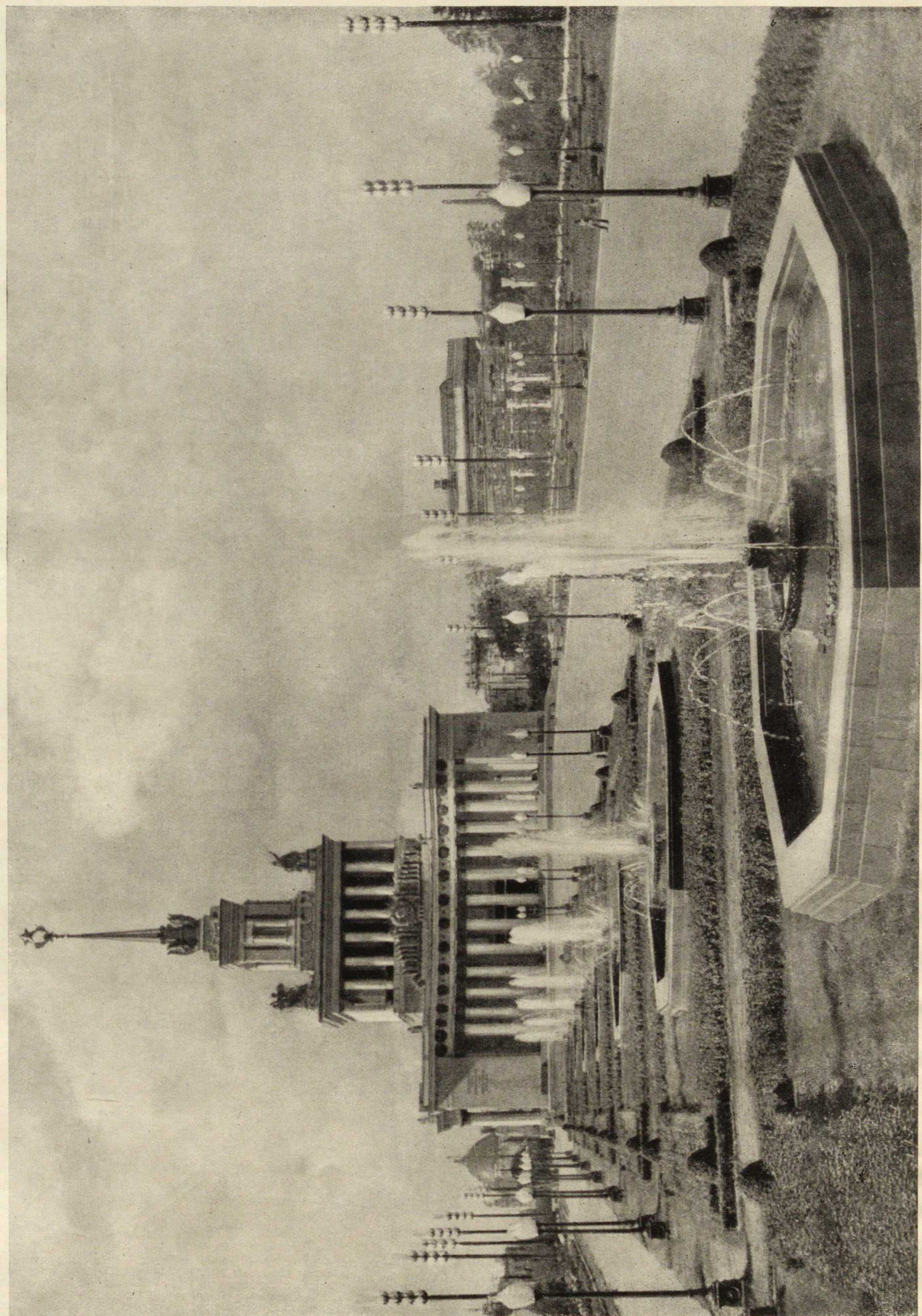




ПЛАН. 1—главный вход; 2—южный вход; 3—северный вход; 4—Главный павильон; 5—фонтаны Центральной площади; 6—бассейн на площади Механизации; 7—павильон Северного Кавказа; 8—павильон Эстонской ССР; 9—павильон Латвийской ССР; 10—павильон Литовской ССР; 11—павильон Молдавской ССР; 12—павильон Казахской ССР; 13—павильон Грузинской ССР; 14—павильон Армянской ССР; 15—павильон Азербайджанской ССР; 16—павильон Поволжья; 17—павильон Белорусской ССР; 18—павильон Таджикской ССР; 19—павильон Татарской АССР; 20—павильон Киргизской ССР; 21—павильон Центральных областей; 22—павильон Башкирской АССР; 23—павильон Туркменской ССР; 24—павильон Украинской ССР; 25—павильон Московской, Рязанской, Тульской, Брянской областей; 26—павильон Ленинграда и Северо-запада; 27—павильон Урала; 28—павильон Дальнего Востока; 29—павильон Узбекской ССР; 30—павильон Карело-Финской ССР; 31—павильон Сибири; 32—павильон РСФСР; 33—павильон Центрально-черноземных областей; 34—павильон Северо-восточных областей; 35—павильон Юных натуралистов; 36—павильон Земледелия; 37—павильон Совхозов; 38—павильон Зерна; 39—павильон Картофеля; 40—павильон Льна; 41—павильон лесоразведения; 42—павильон Животноводства; 43—павильон Крупного рогатого скота; 44—павильон Свиноводства; 45—павильон Овцеводства; 46—манеж; 47—павильон Птицеводства; 48—четырёхрядный коровник; 49—площадка для показа машин; 50—павильон Колхозной ГЭС; 51—машинно-тракторная мастерская в типовой усадьбе МТС; 52—колхозный Дом культуры; 53—павильон Строительных материалов; 54—павильон Физкультуры и спорта; 55—ресторан; 56—Зеленый театр; 57—58—кинотеатры



Общий вид территории выставки. Макет



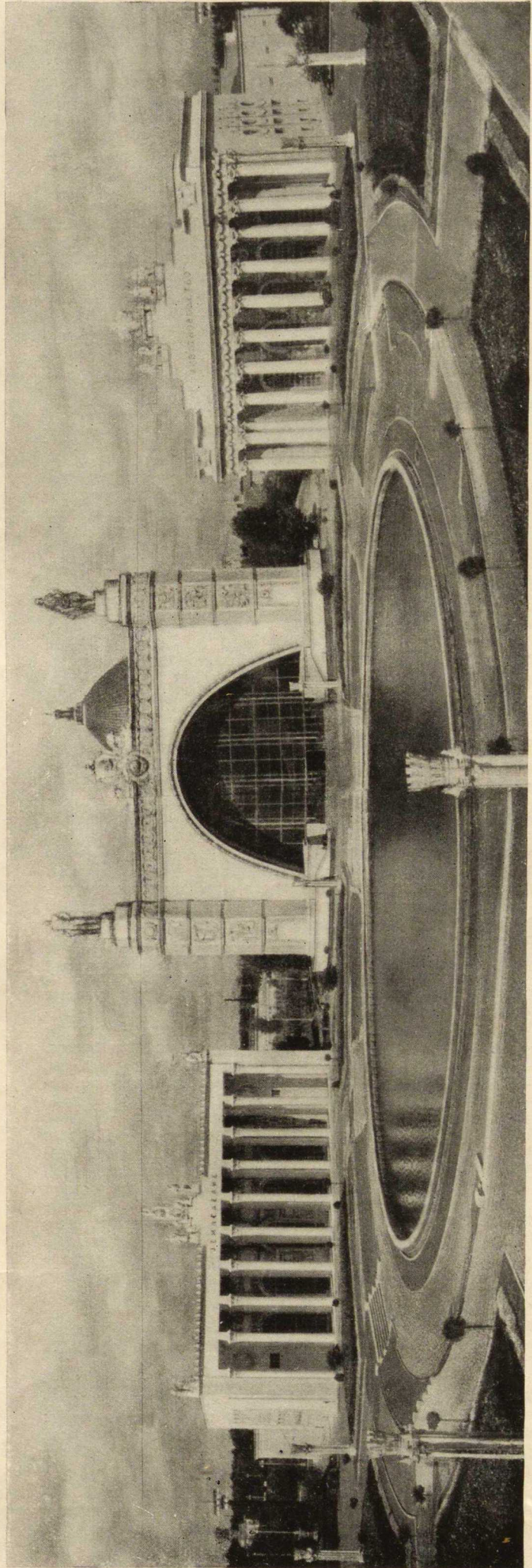
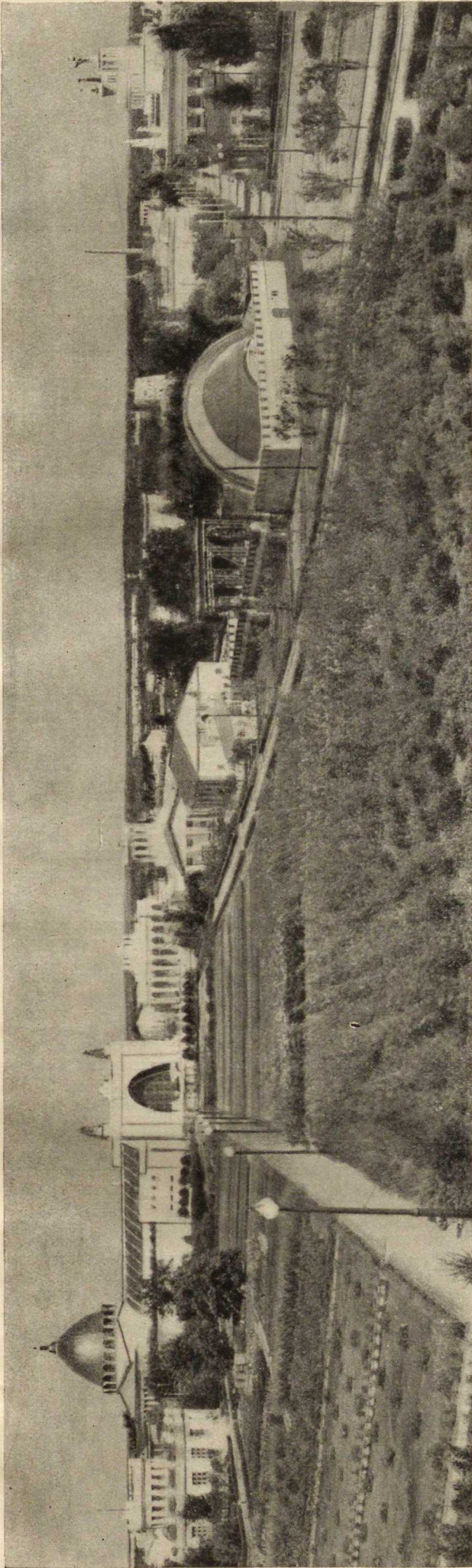


Фото на стр. 12: общий вид Главного павильона; фото на стр. 13: панорама выставки со стороны лесопитомника и площадь Механизации

продольной оси выставки, отличается от других своим крупным масштабом и размерами.

Архитектурная композиция здания павильона Механизации построена на базиликальном плане (авторы — архитекторы В. Андреев и И. Таранов), продолжающем основную планировочную ось выставки в интерьере этого павильона. Заканчивается павильон залом величественных размеров, величественно освещаемым потоком дневного света, льющимся через стеклянный купол 60-метровой высоты, увенчанный стилизованным снопом.

Площадь Механизации является существенным элементом генерального плана. От нее берут свое начало основные отраслевые разделы выставки — земледелия, животноводства и механизации.

Большие интервалы между зданиями павильонов Животноводства и Зерна, Земледелия и Совхозов дают возможность посетителю, находящемуся на площади Механизации, просматривать дальнейшее расположение отделов выставки с ее зелеными полями, садами, павильонами и зону отдыха, расположенную за прудами.

\* \* \*

Все центральное ядро архитектурно-планировочного ансамбля очерчивает по периметру транспортная аллея, за которой простираются территории отраслевых разделов, показательные участки и сооружения.

В результате реконструкции на месте ансамбля старой выставки создан новый по архитектурно-пространственной организации ансамбль, новый центр, ведущим сооружением которого является Главный павильон. Расположением на площади Механизации зданий трех крупных отраслевых павильонов — Земледелия, Механизации и Животноводства — заключительная часть ансамбля превращена в апофеоз выставки.

\* \* \*

Исходя из своеобразия содержания Сельскохозяйственной выставки, отличительной чертой которой является природа с красочным многообразием ее даров, в архитектурно-художественную ткань ансамбля выставки должен входить как один из главных ее компонентов растительный мир, причем структура построения такого ансамбля должна по возможности воспроизводить живописное богатство природы, облагороженное созидательным трудом человека.

Замечательные русские традиции построения архитектурного ансамбля в непосредственной связи его с естественным пейзажем особенно внимательно учитывались при проектировании выставки. На обширной территории, обогащенной зелеными насаждениями, удалось построить живописный ансамбль, вызывающий у посетителя ощущение, близкое к тому, которое создается при осмотре сельскохозяйственного производства в обычных условиях сельской местности. Создать у посетителей выставки ощущение красоты природы, чтобы оно не покидало посетителя ни в одном уголке территории, несмотря на общий монументальный характер архитектурного ансамбля выставки, — такова была задача большого коллектива строителей выставки.

Насколько позволяла современная техника посадок, климат Москвы и время, это стремление осуществлялось. С этой целью павильон каждой Союзной республики и области окружен по возможности зеленью, характерной для этого района. Линии площадей, аллей и улиц подчеркнуты посадками деревьев, представляющих почти всю флору страны, и живописнейшими рабатками цветов. Пространства между сооружениями заполнены взрослыми деревьями сообразно структуре сооружений. Так, например, великолепно гармонируют и дополняют образ павильона Белорусской республики белая березка и клен; подчеркивают содержание павильона Дальнего Востока пышный карагач, пробковый дуб и сосна, а образ павильона Украинской ССР — тополь, яблони и каштаны.

Свободное размещение сооружений выставки хорошо увязано со строгой формой и пропорциями аллей и площадей.

Территорию выставки значительно обогащают фонтаны. Особый интерес представляют два фонтана, размещенные на Центральной площади. Перед Главным павильоном, в центре восьмигранной части площади, размещен огромный фонтан «Дружба народов СССР».

Площадь водного зеркала его равна 4000 м<sup>2</sup>. Вокруг 12-метрового снопа пшеницы, из которого на высоту 20 м выбрасывается каскад водяных струй, ведут грандиозный праздничный хоровод 16 девушек-колхозниц — представительниц союзных республик. Скульптуры девушек покрашены позолоченной бронзой.

Второй фонтан «Каменный цветок» расположен в противоположном конце центральной площади перед павильоном Украинской ССР. В обширном бассейне, обрамленном полированным красным гранитом и украшенном декоративными горками из плодов и овощей различных зон страны, возвышается фантастический каменный цветок из самоцветов. Фонтаны в сочетании с окружающими их павильонами, зеленью и цветами образуют яркое праздничное зрелище.

Крупный вклад в оформление павильонов выставки внес огромный коллектив художников, скульпторов и мастеров прикладного искусства, стремившийся отразить красоту нашей социалистической действительности. Все ли произведения на выставке носят эти черты новой красоты? Конечно, не все в одинаковой степени, но почти в каждом элементе оборудования — будь то люстра, ковер, витраж, орнамент, вазы, стенд — сквозит этот отблеск верно увиденной красоты нашей жизни.

Сложное полифоническое звучание является лейтмотивом главной темы богатства страны, ее обильных колхозных урожаев, темы мирного героического труда советских людей. Ансамбль выставки объединен этой единой темой, развитой своеобразно в каждой части ансамбля. Конечно, это не городской ансамбль, где, как правило, более строго создается единство рядов зданий, образующих застройку площадей и улиц. Ансамбль выставки создавался по принципу достижения единства и разнообразия его, чего, по нашему мнению, в ходе реконструкции выставки в значительной мере удалось достигнуть.

\* \* \*

Многочисленные сооружения выставки создавались на основе творческого метода социалистического реализма, с использованием достижений советской архитектуры, классического наследия великого русского народа, а также других братских народов нашей страны.

Архитектура залов павильонов должна гармонически сочетаться с оформлением стендов и внешней композицией сооружений, создавая единое, сильное и убедительное звучание.

Архитектурно-пространственная форма павильонов базировалась на максимально простых плановых решениях, предусматривавших удобства размещения и осмотра экспонатов.

Во всех павильонах, за исключением павильона Механизации, залы размещены на одном уровне, чтобы создать больше удобства посетителям. Из вестибюля посетители будут проходить вначале в парадно оформленный вводный зал. Вокруг этого зала размещены остальные залы павильона.

Высота расположения венчающих карнизов основных павильонов составляет 8–13 м; высотные акценты были предварительно намечены в генеральном плане выставки.

Решая сложную задачу архитектуры павильонов, коллектив строителей выставки, конечно, не мог ограничиться средствами лишь одной архитектуры. Наряду с ней широко привлечены другие виды искусства и прежде всего национальное декоративное искусство народов всех республик.

Применение скульптуры, живописи, орнаментальной лепки дало возможность придать зданиям павильонов нужную художественную характеристику и тематическую выразительность. Этому способствовало также использование национальных строительных приемов, объемно-пространственных композиций и конструктивных решений. Здания павильонов, например, украшены прорезным орнаментом по ганчу, росписью «сграффито», орнаментальной живописью. Для этих целей широко использованы также фрески, майолика, мозаика, витражи, художественная резьба, литье, облицовка смальтой, украшения из сталинита, бронзы и т. д.

В грандиозном архитектурном комплексе сооружений выставки хорошо отобразено многообразие художественного творчества народов СССР.

# О расположении и планировке усадьбы МТС

А. ОСЯТИНСКИЙ,  
кандидат архитектуры

Согласно постановлению сентябрьского Пленума ЦК КПСС на усадьбах машинно-тракторных станций широко развертывается строительство крупных производственных и общественных зданий (ремонтная мастерская, клуб, контора, столовая, двухэтажные общежития, комплекс одноэтажных жилых домов, детские ясли).

Несомненно, что это строительство должно быть использовано в целях реконструкции и повышения благоустройства прилегающих к МТС колхозных сел. В связи с этим перед архитекторами, проектирующими для села, во всей полноте встают две архитектурно-планировочные проблемы.

Первая проблема заключается в отыскании наиболее правильного расположения усадьбы МТС по отношению к обслуживаемым колхозным землям. О важности этой планировочной проблемы можно судить хотя бы на примере расположения усадеб действующих МТС Поволжья. Эти усадьбы большей частью базируются или на старых участках лесозащитных станций, или на участках МТС, отведенных еще в 30 годах, выбор которых определялся тогда иными, чем в настоящее время, условиями. Вследствие этого многие МТС оказались лишенными удобной связи с тяготеющими к ним колхозами.

Примерами этому могут служить Бартеневская, Морцевская, Орлово-Гайская, Большая Ольшанская и Подлесновская МТС Саратовской области, которые, как правило, размещены в одном из углов обслуживаемой территории. К сожалению, названные МТС далеко не являются исключением. Нужно добавить, что многие старые постройки МТС не представляли большой ценности.

Следует сделать вывод, что выбор территорий тех МТС, в которых будет строиться много новых сооружений, необходимо проводить с учетом высказанных нами соображений. При этом требование, чтобы усадьбы МТС были перенесены в центр обслуживаемой зоны, является, по нашему мнению, главным, определяющим, поскольку расходы на холостые прогоны машин при периферийном расположении МТС составляют значительные суммы и даже могут превысить (за несколько лет) расходы на перенос существующих строений, не говоря уже о том, что при центральном расположении МТС схемы транспортных и телефонных связей ее с колхозами будут более рациональными.

Не менее важной является рожденная жизнью проблема совместной архитектурно-планировочной организации территории МТС и колхозного села, вблизи которого она размещается. Задача эта сводится по существу к планировке целого населенного пункта, так как планировка и застройка усадьбы МТС, по нашему мнению, не должны носить замкнутый, обособленный характер. МТС должна быть органической частью населенного пункта, который она обслуживает. При новом строительстве общественные здания МТС в тех случаях, где это возможно, должны служить базой реконструкции колхозного села.

Эти предложения диктуются тем большим значением, которое приобрела МТС в настоящее время. В МТС на постоянную работу направлено свыше 100 тыс. агрономов, зоотехников и большое количество инженеров и техников. Уже этот факт говорит о колоссальных сдвигах в жизни и культуре колхозного села.

На основании сказанного методика планировки и благоустройства современного колхозного села, на территории которого размещается МТС, приобретает принципиально новый характер в связи с тем, что сама МТС становится основным градообразующим фактором данного села.

При формировании функциональных зон колхозного села (производственно-хозяйственной, жилой и общественной) необходимо включать в эти зоны соответствующие здания и сооружения МТС, что вызывается не только интересами производства, но и культурно-бытовыми и архитектурно-художественными требованиями.

Нецелесообразность организации двух общественных зон, расположенных в разных пунктах колхозного села, очевидна. Никто не сочтет необходимым строить раздельно здания клуба или кино для села и для МТС.

Это же относится к школе и торговым зданиям. Их территориальное объединение в один комплекс создаст лучшие условия для обслуживания населения и улучшит архитектурный облик села.

Напрашивается также мысль о том, что производственная зона колхозного села может включить в себя не только производственный сектор самой МТС, но и развивающуюся промышленность по обработке сельскохозяйственных продуктов.

Из сказанного следует, что расположение усадьбы МТС, в виде «оазисов» в небольшом или в значительном отдалении ее от колхозного села, является в настоящее время неприемлемым ни с экономической, ни с культурно-бытовой стороны.

Нельзя не учитывать, что отдельные колхозы еще не располагают достаточными средствами для коренной реконструкции населенного пункта, а планировочная структура их часто несовершенна. Объединение же энергетических и санитарно-технических сооружений, а также зданий культурно-бытового назначения МТС и колхозного села создаст возможность строить их технически и художественно более совершенными при меньших материальных затратах.

В связи с высказанными соображениями нам представляются неправильными разработанные Гипросельхозом схемы примерной планировки усадьбы МТС. Недостаток этих схем состоит не столько в распылении градостроительных и технических средств, сколько в заведомо ошибочном решении создать два планировочных центра МТС и села. В примерных схемах Гипросельхоза отсутствует не только градостроительная связь МТС с колхозным селом, но даже нет взаимной связи секторов самой МТС.

Схем планировки МТС выпущено всего лишь две — на 100 и 60 тракторов, причем эти схемы по своей системе планировки ничем друг от друга не отличаются, кроме как количеством жилых и производственных объектов. Территория их представляет вытянутый прямоугольник с двумя квадратами (в обеих схемах), один из которых предназначен для жилой зоны и общественных зданий, другой — для производственной.

Планировочный замысел жилой зоны крайне элементарен. Если к этой зоне механически прибавить такую же площадь или уменьшить ее, то композиция никак не нарушится, потому что она не имеет ни начала, ни конца. Общая архитектурная организация территории также упрощена, нет даже композиционно-выраженного ядра, наличие которого обусловило бы создание законченного архитектурного ансамбля.

Беда не в том, что жилая зона при МТС представляет собой тип мелкого населенного пункта, у которого планировочные возможности действительно ограничены, а в том, что скромность планировочных замыслов здесь обусловлена узким практицизмом. Вследствие того, что схемы планировки МТС разрабатывались лишь в расчете на обособленное расположение усадеб МТС по отношению к селу, в пояснительной записке к проектам нет даже указаний о том, что планировку и архитектуру усадьбы МТС необходимо увязывать с планировкой сел хотя бы в тех случаях, когда МТС располагается в самом селе. В результате и практика «привязки» примерных схем планировки МТС к колхозным селам не базируется на принципах создания единой архитектурно-планировочной системы планировки зон застройки. Рассмотрим несколько примеров подобных привязок типовых схем планировки МТС к колхозному селу, произведенных Саратовским филиалом Гипросельхозэлектро для Саратовской области. Одна из этих МТС — Кочетновская — была организована в 1952 году на базе лесозащитной станции, расположенной вблизи селения колхоза имени Сталина Ровенского района. С западной стороны участок МТС граничит с селом Кочетное, переносимым севернее нынешнего места расположения в связи с предстоящим затоплением территории села Большой Волгой.

Обособленное расположение усадьбы МТС от нового села Кочетное подтверждает, что нарочито разобщены эти два населенных пункта. Это привело к изоляции и раздельности их территорий, в то время как их объединение давало возможность создать компактный планировочный организм. О том, что село Кочетное

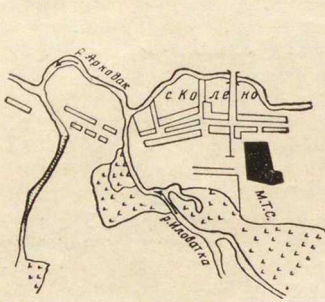


Схема размещения усадьбы Коленовской МТС



Схема расположения колхозов, обслуживаемых Надеждинской МТС

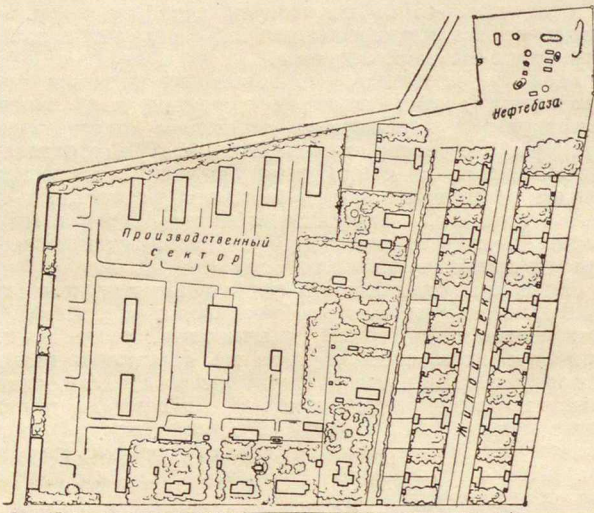


Схема генерального плана Коленовской МТС Салтыковского района, Саратовской области

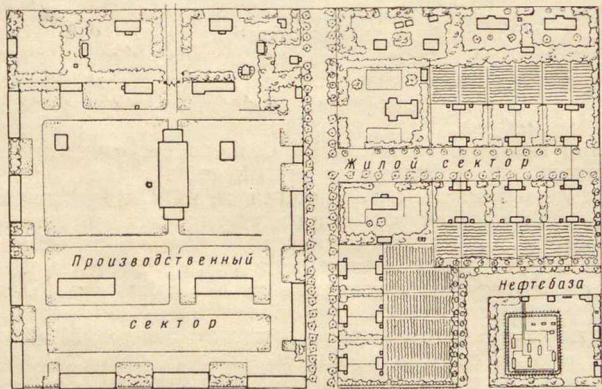


Схема генерального плана Надеждинской МТС Пугачевского района, Саратовской области

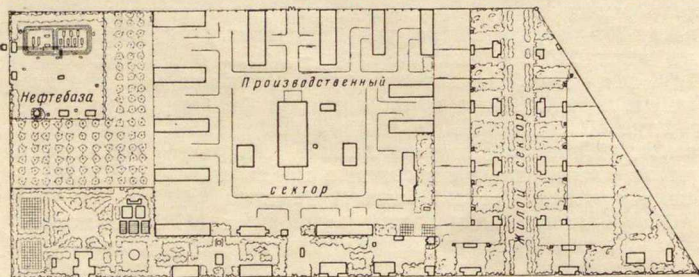


Схема генерального плана Кочетновской МТС Ровенского района, Саратовской области

намечено к переносу на другое место и что Сельпроект разрабатывает план нового села вблизи МТС, известно было Гипросельэлектро. Проектирование велось в Саратове в это же время (конец 1953 и начало 1954 года), и тем досаднее подобная несогласованность.

Ясно, что раздельное расположение усадеб МТС от других населенных пунктов отражает устаревшие установки, действующие в практике сельского строительства более 20 лет.

По нашему мнению, эта планировочная практика должна быть пересмотрена, так как само понятие «усадеб МТС», как нечто изолированное, не отвечает содержанию работы МТС на современном этапе.

Относительно проекта Кочетновской МТС следует еще сказать, что в планировке селитебной территории ее допущены грубые ошибки: жилой сектор расположен с одной стороны производственной зоны МТС, а общественный — с другой.

Вместо того, чтобы архитектурно усилить центральное ядро колхозного села общественным сектором МТС, в частности зданием клуба и зеленым массивом вокруг него, общественный центр отнесен в сторону поля. К этому следует, кроме того, добавить, что выбор места строительства МТС на базе бывшей лесозащитной станции не оправдан. Поводом для такого решения послужил лишь тот факт, что на территории лесозащитной станции имелись здания кирпичного гаража на 10 автомашин и два дома на 5 квартир. Между тем к строительству намечено 18 крупных производственных, жилых и общественных зданий и сооружений.

Примерно такие же недостатки допущены в проекте планировки Коленовской МТС Саратовской области, которая была организована в 1937 году. Усадеб МТС располагается в северо-восточной части села Колено. К моменту составления генерального плана МТС, т. е. к концу 1953 года, все ранее возведенные постройки МТС были намечены к сносу. Таким образом, ничто не вызывало необходимости размещать МТС на старом месте, тем более, что выбор этого участка для МТС по отношению к селу является совершенно случайным, не обусловленным элементарными градостроительными требованиями, что видно из ситуационного плана МТС. Между тем, если учесть сложившуюся планировочную структуру села Колено, развивающегося в восточном направлении, усадьбу МТС следовало бы разместить значительно юго-восточнее села, включив здание клуба и сквер в центр села. Особенно неоправданным является расположение жилой зоны МТС за производственным сектором МТС, со стороны поля. Что же касается ее планировки, то на ней лежит общая печать непродуманности, свойственная примерным схемам планировки МТС.

Территория Надеждинской МТС, находящейся вблизи села Надеждинка, также расположена без учета сложившейся планировочной структуры села и необходимости ее реконструкции. К тому же все пять зданий старой МТС, наличие которых послужило основанием для расположения на этом месте нового строительства, построены из самана, пришли в негодность и МТС строится совершенно заново. Казалось бы ясным, что при такой ситуации территория новой МТС должна быть выбрана с учетом развития нескольких соседних сел, расположенных на расстоянии от 1/2 до 3 км друг от друга (Надеждинка, Новоматько, Петряковка). Однако этого не было сделано.

Необходимо заблаговременно подумать о вместимости клубного здания этой МТС. Нет сомнения в том, что еще задолго до появления единого благоустроенного колхозного села центром культурно-массовой жизни всех сел, расположенных вокруг МТС, станет общественный сектор ее. Между тем вместимость клубного здания не превысит 150 зрительных мест. Странным кажется и само расположение здания клуба. Втиснутое внутрь жилого сектора, оно не может играть ведущей художественной роли для всей территории МТС.

Таким образом, приведенные примеры свидетельствуют о больших недостатках примерных схем планировки усадеб МТС, усугубляемых неумелым их применением.

Сказанное относится не только к тем МТС, которые по различным формальным причинам располагаются на старых участках, но и к новым, которые будут организованы в Саратовской области в этом году. К ним относятся Октябрьская, Ждановская, Вяземская, Ершовская, Тепловская. Отсюда следует, что подобные решения усадеб МТС и приемы привязки ее не только не обеспечивают возможности изменения стихийной планировки старого села, его реконструкции, но и осложняют работу в этом направлении.

Действующие примерные проекты планировки МТС на 60 и 100 тракторов вследствие их схематичности вызывают неотложную необходимость в их переработке. Следует также увеличить число примерных схем. Практика привязки этих проектов должна быть также изменена. Она должна проводиться вдумчиво, со всесторонним охватом всех конкретных планировочных условий колхозного села, с полным учетом их особенностей, исходя из того, что застройка МТС должна стать составной частью колхозного села. В соответствии с этим необходимо ограничить само понятие «усадебка» МТС, отнеся его лишь к производственной зоне.

Поиски оптимальных типовых решений планировки МТС вблизи колхозного села будут успешны лишь при

условии наиболее целесообразного в хозяйственном, санитарном и в архитектурном отношении расположения и удобной связи всех функциональных зон МТС и колхозного села.

Поэтому мы рекомендуем общественные и крупные жилые здания МТС располагать в центре села, а хозяйственно-производственные секторы МТС и колхозов — на периферии. Желательно, чтобы такой принцип размещения секторов был широко использован в практике проектирования и строительства наших машинно-тракторных станций, поскольку при этом создаются лучшие культурно-бытовые условия для трудящихся МТС и колхозов и открывается близкая перспектива повышения уровня благоустройства таких колхозных селений.

## Улучшить типовые проекты застройки МТС

Инженер П. Л И П О В

В соответствии с решениями сентябрьского Пленума ЦК КПСС «О дальнейшем развитии сельского хозяйства» в МТС сосредоточиваются сейчас постоянные кадры специалистов сельского хозяйства и механизаторов с высшим и средним образованием. Для улучшения культурно-бытовых условий жизни населения на усадьбах МТС строятся клубы, детские сады, ясли, магазины и т. п.

Но это только одна сторона дела. В планировке жилого сектора МТС необходимо наиболее полно использовать в интересах человека такие важные особенности строительства в сельской местности, как большие размеры селитебной территории и широкие возможности садоводства, огородничества и разведения цветов.

Поэтому при составлении генерального плана МТС следует предусматривать, чтобы каждая семья имела приусадебный участок, достаточный для устройства сада, цветника и небольшого огорода. Кроме того, на усадьбе МТС нужно намечать участки для коллективных плодовых садов и огородов.

В целом усадьба МТС должна, по нашему мнению, служить образцом планировки и благоустройства для колхозных селений.

Примерные схемы планировки МТС, составленные Гипросельхозом, в общем достаточно удовлетворительно решают эти задачи. Однако местные проектные организации при применении схем должны использовать лишь основные идеи, заложенные в этих схемах. Всесторонний разумный учет местных условий: рельефа местности, озеленения, водных бассейнов, розы ветров, имеющейся застройки и т. д., неминуемо приведет к новым системам планировок, особенно жилого и общественного сектора. И беды в подобных «отклонениях» от схем никакой не будет.

Хуже обстоит дело с типовыми проектами, выпускаемыми Гипросельхозом. Для того, чтобы строить высококачественно, быстро и дешево, при проектировании отдельных сооружений МТС необходимо предусматривать стандартизацию элементов всего комплекса строительства, широко применять сборные конструкции, учитывая, конечно, специфические условия сельского строительства и наличие местных строительных материалов.

Как же работает Гипросельхоз, призванный обеспечить строительство МТС типовыми проектами? К сожалению, недостаточно удовлетворительно. Во-первых, Гипросельхоз срывает выдачу большого количества ти-

повых проектов. Те же проекты, которые им уже выпущены, к сожалению, во многих случаях не отвечают современным требованиям: они имеют конструктивные недостатки, не рассчитаны на сборный метод строительства.

Например, для гаражей тракторов, комбайнов и сельскохозяйственных машин приняты два размера пролетов, четыре размера шага ферм, три типоразмера ворот и т. д. Спрашивается, где же здесь стандартизация элементов? Как же здесь может быть применен индустриальный метод строительства?

Задавался ли Гипросельхоз вопросом — каков же будет вид этих гаражей из кирпичных столбиков и ворот через 2—3 года эксплуатации и сколько будет стоить поддержание этих гаражей в порядке?

При строительстве Николо-Павловской МТС Свердловской области проект гаража был переработан, в частности сделана сплошная металлическая обрешетка для крепления ворот. Впрочем, это тоже не является хорошим решением, так как расход металла намного увеличивается и строительство удорожается.

Нам кажется, что наиболее целесообразным было бы идти по линии укрупнения гаражей, строя два-три больших гаража вместо десятка малых. При этом доставку машин (как требующих ремонта, так и отремонтированных) к местам хранения следует, по нашему мнению, производить на специальных платформах, передвигающихся на пневматиках или по рельсовому пути.

Некоторые другие проекты, выпускаемые Гипросельхозом, также недостаточно удовлетворительны. Так, например, для резервуаров воды емкостью 100 м<sup>3</sup> стенки запроектированы из кирпича. Не отвергая этот проект в целом, мы предлагаем разработать вариант резервуара из тонкостенного железобетона. Экономия в стоимости в этом случае получается 12 тыс. рублей на каждом резервуаре, или в 37%.

Какие же выводы необходимо сделать?

Проектные организации должны, не задерживая выпуска проектов для МТС, по мере возможности исправлять ошибки типовых проектов и широко развернуть работу по созданию набора новых типовых проектов с достаточно высоким архитектурно-художественным уровнем, рассчитанных на методы сборного строительства и отвечающих различным местным условиям строительства.

# СОБЛЮДАТЬ ГРАДОСТРОИТЕЛЬНЫЕ ПРИНЦИПЫ ПРИ ПЛАНИРОВАНИИ ЖИЛИЩНОГО СТРОИТЕЛЬСТВА

Архитектор М. СЕРГЕЕВ

Генеральным планом реконструкции на 1951–1960 годы в Москве намечено построить за десять лет 10 млн. м<sup>2</sup> жилой площади, 400 школ и сотни других зданий культурно-бытового назначения.

За прошедшие три года уже построено более 2 млн. 320 тыс. м<sup>2</sup> жилой площади, введено в строй большое количество культурно-бытовых зданий, проведены значительные работы по благоустройству и озеленению города.

Но еще более серьезная задача поставлена перед московскими архитекторами и строителями на 1954 год. Во-первых, в текущем году необходимо построить 900 тыс. м<sup>2</sup> нового, хорошо благоустроенного жилья. Предстоит также закончить строительство 42 новых школ, 12 больничных корпусов, большое количество детских садов и яслей, кинотеатров и других зданий культурно-бытового назначения. Огромные строительные работы предстоит выполнить также на площадках, объекты которых намечены для сдачи в эксплуатацию в будущем году.

Таким образом, в Москве имеются в настоящее время широчайшие, небывалые до сих пор в ее истории материальные возможности для преобразования ее магистралей, площадей и улиц в систему прекрасных архитектурных ансамблей.

Как же используются эти возможности? Где и как размещается строительство и какое практическое влияние оказывает на него творчество огромного коллектива магистральных мастерских Моспроекта, который уже около трех лет работает над проектами реконструкции магистралей, прилегающих к ним кварталов, а иногда и целых районов?

Особенно широкие масштабы в 1954 году приобретает строительство в Ленинградском, Киевском, Сталинском, Щербаковском, Ленинском и Пролетарском районах. В Юго-западном районе столицы будут застраиваться целые жилые кварталы вблизи высотного здания МГУ. Большое строительство проводится на Можайском шоссе, в Черемушках и Измайлове, в районе Песчаных улиц, на Щербаковской улице, в Тюфелевом проезде, на набережных Москвы-реки и в ряде других мест столицы. Много жилых домов будет строиться также в районе Ярославского шоссе — на Церковной горке, вблизи Всесоюзной сельскохозяйственной выставки.

Размещение этого строительства проводится, однако, далеко не везде в соответствии с проектами магистральных мастерских, хотя бесспорно, что многое из этих проектов можно реально осуществить, так как в них содержится ряд ценных градостроительных предложений.

К сожалению, эти благоприятные возможности для реконструкции столицы не были по-настоящему использованы по вине главным образом планирующих органов. Дело в том, что проектные предложения магистральных мастерских почти не учитываются в ежегодных планах реального строительства, а если и реализуются кое-где, то очень медленно, без системы, без достижения архитектурного эффекта. Основная причина этого заключается, по нашему мнению, в существующем разрыве между планированием проектных работ, отводом участков и планированием строительства.

Достижения в области проектирования и строительства были бы неизмеримо большими также в том

случае, если бы Архитектурно-планировочное управление Москвы четко координировало работу магистральных мастерских, давало им исчерпывающие указания о том, в каком направлении нужно дорабатывать проекты застройки магистралей.

Слов нет, за последние годы московские проектировщики резко улучшили свою работу. Это явилось следствием перестройки всего архитектурно-планировочного дела в столице. Если 2–3 года назад проекты для строительства в Москве разрабатывались в сотнях различных организаций, вплоть до технологических, вроде Гипростанок, Главдревстанок, Гипроокислород, то в настоящее время проектирование сконцентрировано в 5–6 крупных организациях. Достаточно сказать, что только в Институте Моспроект работает сейчас около 1750 архитекторов, инженеров и других специалистов. Моспроект разрабатывает проекты свыше 1000 объектов, среди которых более 350 для жилищного строительства.

Но факт остается фактом — несмотря на огромный объем строительства в Москве, законченных архитектурных ансамблей в течение трех последних лет в столице не создано, осуществляется оно зачастую в самых случайных местах, без учета проектных предложений магистральных мастерских, в основном одобренных архитектурной общественностью и партийно-хозяйственными активами районных организаций столицы.

Как же обстоит дело с планированием работ проектных организаций и как они обеспечивают стройки Москвы проектами?

Формально план размещения строительства на 1954–1956 годы был определен еще в мае 1953 года специальным решением исполкома Моссовета, который наметил построить в 1954 году силами Моссовета 62 здания с жилой площадью 300 тыс. м<sup>2</sup>. В августе 1953 года исполком Моссовета определил также план жилищного строительства для министерств и ведомств, которые в текущем году должны были построить 176 объектов жилых зданий, площадью более 750 тыс. м<sup>2</sup>.

В этом плане правильно намечалось максимально концентрировать строительство и вести его на основных ведущих участках города. При этом объем строительства на магистралях намечался в 1954 году в размере 71% от годового плана. В 1955 году — 92% и в 1956 году — 100%.

Излишне доказывать, каким большим и нужным делом было бы это решение Моссовета, как оно помогло бы работе проектировщиков и строителей по завершению архитектурного оформления магистралей столицы и созданию новых ансамблей, если бы оно не было изменено. Почти полностью намечалось, в частности, завершить реконструкцию улицы Горького — главной магистрали города. Сотни красивых, монументальных зданий появились бы на таких важных магистралях города, как Ленинградское и Можайское шоссе, Люсиновская, Щербаковская и Ново-Дорогомилловская улицы, Смоленская набережная и новый Юго-западный район.

Нельзя не переоценить значения указанного решения Мосгорисполкома и для проектирования. Заранее зная об объектах, включаемых в план очередного строительства, проектировщики имели бы возможность сосредоточить на них все свое внимание, задолго до начала строительства разработать все проектные материалы. Строители в этих условиях могли бы заблаговременно подвести к площадкам необходимые коммуникации,



заказать заранее детали заводского изготовления, удельный вес которых в московском строительстве возрастает с каждым днем. Благодаря созданному заделу строители в нынешнем году сумели бы полным ходом развернуть работы на большинстве площадок с первых же дней года.

Но хотя многие из проектов строительства 1954 года Институтом Моспроект были разработаны, согласованы в 15–20 инстанциях и даже утверждены, часть этих проектов на стройки не поступила, так как в октябре прошлого года Горплан Моссовета наметил новый план строительства. Этот план был составлен келейно, без привлечения проектных, строительных организаций и соответствующих управлений Моссовета; в нем не учтены предложения магистральных мастерских, которые отвечают за застройку столицы.

По этому варианту плана из числа намеченных к строительству были исключены 12 объектов площадью 130 тыс. м<sup>2</sup>, обеспеченных исходной документацией и рабочими чертежами. Вместо них в план было включено более 70 совершенно новых объектов с жилой площадью 148 тыс. м<sup>2</sup>, причем новые жилые дома намечались к строительству в таких окраинных районах города, как Измайлово, Церковная горка, Черемушки. Строить здесь было намечено преимущественно 5-этажные дома-общежития, для которых не было ни заданий на проектирование, ни строительных паспортов, ни даже оформленных участков под строительство. Но недолго просуществовал и этот вариант плана. В ноябре прошлого года в план строительства было включено 42 новых объекта, хотя они и не были обеспечены необходимой технической документацией.

Но и этот третий вариант плана не был последним. 30 декабря последовало утверждение плана на 1954 год, в котором были намечены новые объекты, разбросанные в различных районах города.

Замена одного объекта другим могла быть как-то оправдана, если бы новые задания на строительство были полностью обеспечены всеми рабочими чертежами. Однако в новые варианты планов включались объекты, не обеспеченные даже исходными материалами для проектирования.

Подобное планирование «на глазок», из окон горлаповских кабинетов, в отрыве от магистральных мастерских и других проектных организаций, от которых зависит комплексность решения сложных инженерных вопросов строительства в Москве, привело к тому, что на десятках площадок строители не смогли своевременно начать работы из-за отсутствия проектов и смет.

В результате переброски объектов, намеченных к вводу в этом году, с одного места на другое — из Измайлово в Черемушки, с улицы Текстильщиков на Церковную Горку и т. д. — пришлось потребовать большую часть проектирования начинать по существу заново, так как для новых участков не было ни строительного паспорта, ни задания на использование первых этажей, ни согласований на присоединение к электросети, водопроводу, канализации и т. д. На изготовление этих исходных материалов требуется, как известно, несколько месяцев.

Еще в худшем положении оказываются при таком скачущем планировании строительные организации, которым часто приходится приступать к строительству, не дожидаясь утверждения проектов привязки. При этом, конечно, не хватает и времени подумать об организации концентрированного ансамблевого строительства.

О строительстве одного из таких срочных объектов, расположенного на Церковной горке в Москве, следует рассказать подробнее, так как здесь по существу отображена характерная картина беспорядков в планирова-

нии проектных работ и строительства, которая наблюдается и в других крупных городах.

По проекту магистральной мастерской, руководимой членом-корреспондентом Академии архитектуры СССР В. Андреевым, район Церковной горки, расположенной вдоль Ярославского шоссе, под застройку не отводился. Учитывая сложность рельефа, проектировщики наметили этот участок озеленить и соорудить на нем небольшой стадион. Это обеспечивало определенную живописность оформления одного из въездов в город.

Но неожиданно появилось решение, обязывающее мастерскую запроектировать на Церковной горке вначале 16, потом 15, потом 4, 7, 11 и наконец 14 пятиэтажных новых домов-общежитий. Вполне естественно, что при этом пошел насмарку большой труд коллектива, проектировщиков, который был затрачен на разработку проекта планировки и застройки большого отрезка Ярославского шоссе. По существу придется переработать заново весь этот узел, на что потребуется много новых средств и времени. Но дело не только в этом. Характер архитектуры и тип домов-общежитий, predetermined планирующими организациями, ни в какой мере не соответствует творческому замыслу коллектива мастерской. Возведение этих домов отрицательно скажется на художественном качестве застройки Ярославского шоссе. И, как это ни странно, ни Архитектурно-планировочное управление, ни магистральная мастерская не воспротивились принятому решению, хотя именно они в первую очередь отвечают за характер и качество застройки магистрали!

Не исключено, что городу действительно требуются дома-общежития в районе Ярославского шоссе. Однако вопрос о подборе участков для этих домов, как и типе последних, следовало решать отнюдь не Горплану, а самой магистральной мастерской.

В строительной практике Москвы имеется, к сожалению, немало подобных фактов. Они свидетельствуют о том, что руководители магистральных мастерских еще не стали подлинными хозяевами своих магистралей, не борются в должной мере за осуществление той градостроительной линии, которая определена генеральным планом.

Пассивную позицию в этих вопросах занимает Архитектурно-планировочное управление, на которое возложено не только руководство архитектурно-планировочным и проектным делом, но и координация всех вопросов застройки Москвы и пригородной зоны, а также осуществление контроля за строительством независимо от ведомственной его подчиненности.

В этой связи невольно напрашивается вопрос: не лучше ли сконцентрировать всю работу по составлению годовых планов жилищного строительства в Архитектурно-планировочном управлении Москвы, основная обязанность которого заключается в проведении правильной градостроительной политики в районах столицы.

Кому, как ни этой организации, в которой сосредоточена детальная разработка генерального плана Москвы, разработка проектов застройки основных магистралей и города в целом, где осуществляются все геолого-изыскательские работы, решаются транспортные проблемы и вопросы инженерных коммуникаций, устанавливаются красные линии и красные отметки, где, наконец, рассматриваются все проекты жилищно-гражданского строительства, — кому как ни АПУ занимать решающую, ведущую роль при составлении годовых планов капитального строительства, по осуществлению генерального плана реконструкции столицы?!

Вместе с тем сосредоточение работы по составлению годовых планов строительства в Архитектурно-планировочном управлении заставит последнее ускорить затянувшуюся разработку вопросов транспорта, энергетики и застройки основных магистралей и площадей.

Улучшение всего дела организации строительства и составления годовых планов немислимо также без коренного упорядочения системы отвода и использования участков под застройку со стороны отдела городских земель Архитектурно-планировочного управления. Практика работы этого отдела свидетельствует о том, что проектные предложения магистральных мастерских при отводе участков под строительство часто недооцениваются, а иногда и прямо игнорируются. Дело в том, что участки под застройку подбираются отделом городских земель, как правило, без должного отстаивания градостроительных принципов, намечаемых магистральными архитекторами.

Генеральным планом реконструкции Москвы было предопределено, что на второстепенных градостроительных участках улиц должно быть сооружено за десять лет несколько более 900 тыс. м<sup>2</sup> жилой площади (из 10 млн. м<sup>2</sup>). В дальнейшем эта цифра возросла до 3 млн. м<sup>2</sup>. В ежегодных планах размещения строительства работы на второстепенных улицах попрежнему занимают большое место. Более того, в последнее время отвод участков, расположенных не на магистралях, принял массовый характер, что вызывает тревогу за осуществление предначертаний генерального плана реконструкции Москвы. Уже сейчас таких участков отведено под строительство 3,2 млн. м<sup>2</sup> жилой площади, и, кроме того, в отделе городских земель имеются заявки на такие же участки еще на 600—700 тыс. м<sup>2</sup>.

Основной порок практики отвода участков под строительство состоит в том, что крупным застройщикам отводятся десятки участков в разных районах города. В числе их есть, конечно, участки и на магистралях, но со сносом. На первый взгляд, не за что упрекнуть руководителей отдела отвода земель — они тоже за реконструкцию магистралей. Но на практике они закрывают глаза на тот совершенно ненормальный факт, что застройщики осваивают в первую очередь только свободные участки, расположенные в большинстве случаев на второстепенных улочках и даже тупиках, либо застраивают пустыри, непосредственно примыкающие к железным дорогам. При этом почти исключением являются примеры, когда неосваиваемые в течение многих лет участки передавались другим застройщикам, способным в короткий срок завершить намеченные строительные работы.

Вследствие того, что отдел городских земель АПУ не ведет контроля за своевременным освоением отводимых участков, некоторые из них не застраиваются по 5, 10, а иногда и больше лет. Именно поэтому часто в случайных местах, рядом с одно-двухэтажными ветхими домиками неожиданно возникают 10—12-этажные здания, способные украсить любую центральную магистраль и площадь столицы. Так, например, в конце Бутырской улицы (во дворе дома № 86), в 30—50 м от пересечения линий Калининской и Савеловской железных дорог, заканчивается строительство большого 9-этажного жилого дома, облицованного керамической плиткой. А между тем на левой стороне Бутырской улицы, повидимому, еще несколько лет будут стоять десятки одноэтажных деревянных домиков.

Не меньшее недоумение вызывает факт возведения крупного жилого комплекса на пустыре в районе санатория Воровского. Здесь на случайном участке, в 200 м от Ленинградского шоссе, но зато совсем рядом с линией Калининской железной дороги, за последние два года выросли 9—12-этажные жилые здания с великолепной отделкой фасадов. Не говоря уже о том, что прилегающая к железной дороге и Ленинградскому шоссе низкая промышленная застройка никак не гармонирует с этим многоэтажным комплексом зданий, градостроительная роль этого комплекса в системе застройки Ленинградского шоссе почти так же мала, как и

роль упомянутого 9-этажного здания, расположенного на задворках Бутырской улицы.

Примеров случайного расположения новых многоэтажных зданий в Москве имеется сотни. Повинно в этом прежде всего Архитектурно-планировочное управление и его отдел городских земель, не проводящие твердой градостроительной политики, вследствие чего реконструкция Москвы ведется без должной системы.

Какой же пример показывал ведомственным застройщикам Московский Совет, который силами своих строительных организаций за 10 лет должен был построить 3 млн. м<sup>2</sup> жилья? Вместо того, чтобы завершить давним-давно начатую реконструкцию главной магистрали города — улицы Горького, Мещанской улицы, развернуть во всю ширь работы на Люсиновской улице и в Юго-западном районе, Московский Совет из года в год планировал и осуществлял свое строительство то на Песчаных улицах, то на улице Левитана, то в отдаленном поселке Черемушки, сосредоточивая там большие силы и средства. А между тем из года в год идут разговоры о необходимости приступить к застройке очень важного для завершения реконструкции улицы Горького отрезка, расположенного у самого въезда на магистраль со стороны Манежной площади. Однако дальше разговоров дело здесь не идет.

Медленно решаются вопросы о завершении реконструкции Первой Мещанской улицы, Ленинградского, Калужского и Можайского шоссе и других ведущих магистралей, а также площадей и набережных столицы.

Стремление уйти с магистралей на второстепенные улицы, со всеми вытекающими из этого последствиями, характерно, таким образом, как для ведомственных застройщиков, так и для самого Моссовета.

Отсюда со всей отчетливостью напрашивается вывод о том, что необходимость осуществить решительный перелом в деле размещения строительства, перенеся его на магистрали столицы, в соответствии с требованиями генерального плана, является важнейшей и неотложной градостроительной задачей.

Для этого нужно, во-первых, закрепить за конкретными застройщиками города определенные магистрали, площади, набережные и въезды, как указывалось московским организациям еще в 1935 году. Во-вторых, необходимо обязать застройщиков сконцентрировать на застройке отведенных участков все свои силы и средства и установить им твердые сроки строительства зданий на магистралях, включая в ежегодные планы капитального строительства в первую очередь только эти объекты.

Сейчас для этого имеются все условия, если учесть, что магистральными мастерскими в основном уже завершена работа над проектами планировки и застройки магистралей, площадей, набережных и въездов в город. Надо лишь всемерно ускорить рассмотрение и утверждение этих проектов в Московском Совете, поскольку признано, что они содержат ценные предложения, основывающиеся на указаниях генерального плана. Не будучи же утвержденными, эти проекты игнорируются планирующими организациями при молчаливом согласии Архитектурно-планировочного управления.

Закрепление магистралей за определенными застройщиками будет вместе с тем способствовать индустриализации строительства и повышению ответственности архитекторов и строителей за художественный облик магистралей.

\* \* \*

Большую тревогу вызывает положение дел с инженерной подготовкой и благоустройством застраиваемых участков, кварталов, а иногда и целых районов массового строительства. Требуется, чтобы эти работы проводились строго по графику, потоком, чтобы дороги, коммуникации прокладывались заранее, до возведения

самих зданий. Формально, на словах, с этим все согласны, но фактически на многих строительных площадках такое требование не выполняется. Строительство, как правило, начинается в новых районах без предварительной прокладки дорог, линии электро-снабжения устраиваются временные, так как проектные материалы по инженерным коммуникациям, дорогам и благоустройству поступают часто на площадку тогда, когда вырастает уже несколько этажей здания.

Основная причина указанных неполадок кроется прежде всего в существующей системе планирования со стороны органов Госплана СССР и союзных республик, а также в недостатках планирования и распределения местными советами средств на капитальные работы. Это планирование и распределение средств производится по отраслям коммунального хозяйства без учета реальных объемов строительства, осуществляемого десятками различных ведомств.

Городские коммунальные отделы, либо управления местных советов, получив лимит от плановых органов на капитальные строительные работы, часто не знают, что, где и в каком объеме будет строиться. При указанных выше неполадках в планировании основного жилищного строительства они распределяют эти средства на другие нужды, забывая о больших работах, которые предстоит произвести заблаговременно в местах массового строительства. В результате этого в Москве и в других наших городах строительство жилых домов, инженерных коммуникаций и дорог часто ведется в неправильной последовательности и без учета перспектив строительства в соседних кварталах, что приводит к бесконечным перекалдам коммуникаций, сопровождающимся большими объемами земляных работ и т. п. Получается все это главным образом потому, что планируются указанные виды работ в общих объемах, а не дифференцированно по конкретным районам и объектам строительства.

Так, например, в плане капитального строительства Мосгорисполкома на 1954 год намечено построить усовершенствованные дороги площадью 388,6 тыс. м<sup>2</sup>, проложить коллекторы протяженностью 3,9 км, водостоки — 20,0 км и т. д. Но где и когда эти работы будут производиться, как они будут обеспечивать новые жилые объекты — застройщикам неизвестно. Мало знают о них и проектные организации, составляющие техническую документацию по объектам нового строительства жилых, школьных и культурно-бытовых зданий.

При таком положении в планировании дорожного строительства трудно говорить о градостроительных, прогрессивных методах застройки, о экономичном и быстром создании новых всесторонне благоустроенных комплексов. Таких образцовых примеров еще, к сожалению, мало, хотя в Москве к этому есть все условия и реальные возможности — прекрасные кадры проектировщиков-строителей, мощная строительная техника и огромные материальные средства.

В том, что примеры плохого планирования строительства встречаются часто, в значительной мере повинны, кроме планирующих органов, Архитектурно-планировочное управление, которое не сумело обеспечить выпуска законченных комплексных проектов застройки, хотя бы тех отрезков магистралей, на которых уже ведется строительство.

Более того, АПУ само тормозит работу магистральных мастерских, не решив до сих пор многих принципиальных вопросов, связанных с организацией городского транспорта, размещением подземных коммуникаций и т. д.

За последние два года в Москве наметилась нездоровая тенденция строить большое количество пятиэтажных домов, упрощенных по планировке и благоустройству и неполноценных по архитектуре.

На подобный путь упрощенного строительства начинают переходить как организации Моссовета, так и многие министерства и ведомства, которые в текущем году предполагают построить около 200 пятиэтажных домов, в большинстве представляющих собой тип общежитий, хотя и улучшенного качества.

Много таких домов, например, намерены строить даже такие крупные застройщики, как Министерство нефтяной промышленности, Министерство электростанций и электропромышленности и Министерство строительства СССР, которые имеют все условия для возведения крупных, добротно отделанных зданий.

Слов нет, пятиэтажный жилой дом типа общежития построить легче и быстрее, чем многоэтажное здание с квартирами, обеспеченными всеми видами благоустройства. Но ведь нельзя в погоне за общим метражом жилья забывать о главном — об удобствах советского человека, заботами о котором проникнута вся деятельность нашего государства.

Следует отметить, что широкое применение проектов пятиэтажных домов-общежитий происходит в основном потому, что Специальное Архитектурно-конструкторское бюро (САКБ), из года в год срывая план типового проектирования, не создало еще хорошего набора типовых проектов зданий квартирного типа различной этажности.

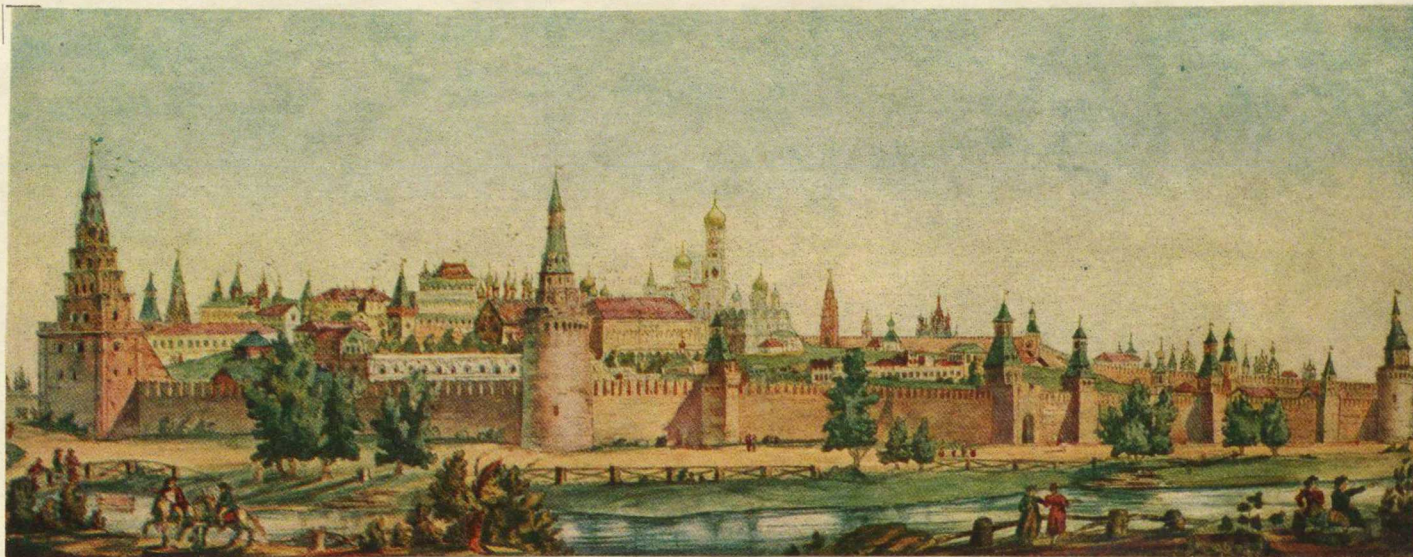
\* \* \*

Какие же напрашиваются выводы из затронутых вопросов реконструкции Москвы? Поскольку давно назрела необходимость иметь утвержденные проекты планировки и ансамблевой застройки основных магистралей, площадей, набережных и целых районов столицы, необходимо принять все меры к тому, чтобы эти проекты были в короткий срок доработаны в направлении наиболее реальных предложений по реконструкции с минимальным сносом и повышением уровня благоустройства кварталов и утверждены для строительства.

Для того чтобы работа магистральных мастерских не велась изолированно и не была абстрактной, Институт генерального плана и отделы Архитектурно-планировочного управления должны дать, наконец, магистральным мастерским четкие решения по общегородским проблемам, связанным с транспортом, подземным хозяйством и зонированием будущего строительства, используя богатейший материал, накопленный творческими мастерскими Моспроекта, при разработке проектов застройки магистралей.

Несомненно, будет правильным также, если общегородские и годовые планы размещения строительства будут разрабатываться не в отрыве от Архитектурно-планировочного управления Москвы, а только совместно с ним и его магистральными мастерскими, от которых и должны исходить основные, тщательно и комплексно разработанные предложения по застройке в соответствии с положениями генерального плана реконструкции Москвы.

Решительно должно быть улучшено планирование и размещение строительства. Совместно с Горпланом Архитектурно-планировочное управление Моссовета должно добиться, чтобы основное многоэтажное строительство было уже в будущем году перенесено на завершение реконструкции основных магистралей, набережных и площадей, на развертывание работ в Юго-западном районе города.



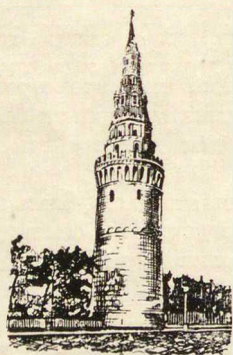
Панорама Кремля в XVIII веке. Акварель Д. Кваренги. Копия Д. Сухова

## СОКРОВИЩА РУССКОГО ЗОДЧЕСТВА

# АРХИТЕКТУРНЫЕ ПАМЯТНИКИ МОСКОВСКОГО КРЕМЛЯ

(КРАТКИЙ ОБЗОР)

А. ЧИНЯКОВ, М. БУДЫЛИНА



По своему историческому значению, по художественному совершенству архитектурных памятников, создававшихся в продолжении столетий, Московский Кремль является одним из самых выдающихся архитектурных ансамблей среди памятников всех времен и народов.

Служивший в прошлом административно-политическим центром объединенного Русского го-

сударства, Кремль в наше время не только сохранил свое значение политического и административного центра великой Советской страны, но и приобрел всемирно-историческое значение как оплот борьбы за прочный мир, как символ освобождения трудового человечества от капиталистического гнета.

Москва — сердце нашей Родины, а Кремль — сердце Москвы. История Московского Кремля неразрывно связана с жизнью и борьбой великого русского народа. Чудесный кремлевский ансамбль вызывает чувство гордости у советских людей за талантливых русских мастеров, из поколения в поколение создававших этот вечно живой музей русского зодчества.

История Московского Кремля отражает не только историю города Москвы за 800 лет ее существования, но и всего русского государства. Памятники архитектуры образно воссоздают картину роста Москвы и ее превращения из небольшого поселения в столицу могущественного Советского Социалистического государства.

Кремль возник на высоком холме, защищенном рекой Москвой и ее притоком Неглинной. Первое известие об укреплении Москвы относится к 1156 году, когда суздальский князь Юрий Долгорукий заложил деревянные стены крепости, занимавшей небольшую возвышенную часть современного Кремля около Боровицких ворот. Эти укрепления выдержали не одно вражеское нашествие и неоднократно перестраивались и возобновлялись.

В тяжелый период татаро-монгольского ига все силы русского народа были направлены на то, чтобы освобо-

диться от власти захватчиков. Москва стала центром этого освободительного движения русского народа, которое привело к объединению всех русских земель вокруг Москвы.

Возвышение Москвы в XIV веке нашло отражение в архитектуре Кремля. Московский князь Иван Калита, добившийся того, что Москва стала столицей великого княжества и местопребыванием митрополита — главы русской православной церкви, строит в 1339 году новые дубовые стены Кремля, который занял значительно большую площадь, чем прежняя крепость. Тогда же воздвигаются первые каменные церкви, скромные по своим размерам и архитектуре: Успенский и Архангельский соборы и колокольня Ивана Великого, стоявшие на тех же местах, что и выстроенные позже и существующие доныне одноименные здания. Так был создан первоначальный архитектурный ансамбль Соборной площади в Кремле.

В конце XIV века Москва выступает во главе объединенных сил русского народа и дает сокрушительный отпор татаро-монгольским завоевателям в битве на Куликовом поле. Незадолго до этого выступления Дмитрий Донской заменил дубовые стены Московского Кремля белокаменными (1367 г.), которые охватили территорию, почти равную современному Кремлю. Создание нового типа каменного города было важным событием и символизировало растущую силу Московского княжества. Мощная крепость дважды успешно выдержала осаду литовского князя Ольгерда и оказалась неприступной для татаро-монгольских полчищ.

\* \* \*

Новым этапом в сложении архитектурного ансамбля Московского Кремля является эпоха образования во 2-й половине XV — начале XVI веков централизованного Русского государства под главенством Москвы. Создание объединенного государства и свержение татарского ига способствовали росту национального самосознания и общему подъему культуры, а вместе с этим и расцвету архитектуры.



Кремль. Справа — Архангельский собор. 1505—1509 гг.

Превращение Москвы в столицу мощного Русского государства сказалось на изменении ее архитектурного облика, который должен был отражать новое положение государства, его силу и международное значение. В это время сложился новый ансамбль Московского Кремля, в основном сохранившийся до нашего времени.

Изобретение пороха и распространение огнестрельного оружия потребовали полной перестройки старых укреплений. Московская крепость была заново перестроена, и территория Кремля расширена до современных размеров. Грандиозное строительство новых кирпичных стен и башен Московского Кремля производилось с 1485 по 1495 год.

Устройство крепости было глубоко продумано и продиктовано соображениями военной целесообразности. Крепость приближалась по очертанию к треугольнику с ломаной линией стены, что позволяло производить обстрел неприятеля с разных флангов; широкие ходы по стене, прикрытые зубцами, и внутренние ходы в толще стены вмещали бойцов и служили сообщением между башнями. Башни круглые (по трем углам) и прямоугольные в плане (проездные и промежуточные) представляли собой каждая в отдельности крепость с тремя ярусами бойниц и с навесной верхней площадкой для обстрела прорвавшегося к подножию башни врага.

С восточной стороны (с Красной площади), не имевшей естественной защиты, был устроен искусственный ров, соединявший воды Неглинной с Москвой-рекой. Ворота Кремля, окруженного со всех сторон водой, имели подъемные мосты и предохранительные спускные решетки на случай прорыва неприятеля; проезд Боровицких ворот имел поворот, чтобы прямой удар снаряда приходился в стену. Все это являлось новейшим достижением фортификационного искусства того времени.

Неприступные стены и башни Кремля, еще не имевшие в то время нарядных шатровых завершений, отличались суровыми формами, отвечавшими их боевому назначению, и большой художественной выразительностью. Московский Кремль конца XV — начала XVI веков служил образцом при возведении многих русских крепостей.

Преобразование Московского Кремля в XV веке началось с перестройки заново Успенского собора в 1475—1479 годах. Характер всего нового ансамбля Кремля был определен строгими монументальными формами и крупными масштабами Успенского собора, ко-

торый являлся доминирующим сооружением всего комплекса.

Храм сооружен русскими мастерами под руководством выдающегося зодчего и инженера Аристотеля Фиораванти.

Успенский собор был главным храмом всего Русского государства и местом важнейших церемоний, как «посаждение на стол» великого князя, а с XVI века коронация царей, а также усыпальницей митрополитов «всей Руси». Величественный и монументальный образ собора соответствовал значению здания.

План Успенского собора отличается от планов соборов предшествующего времени своей геометрической правильностью. Он состоит из 12 равных квадратов, что обусловлено применением однотипных крестовых сводов. Такая система сводов и применение железных связей позволила сделать стены и внутренние столбы тоньше, чем в ранних московских сооружениях, а пролет свода больше обычного; это (как и отсутствие хор) создало обширное и хорошо освещенное внутреннее пространство. Здание поражало современников, которые отмечали, что собор замечателен «величеством, высотой, светлостью и пространством».

Фасад здания, благодаря равным делениям плана, получил геометрически правильные членения, завершенные полукруглыми закомарами. Однако в общей композиции храма была сохранена присущая древнерусскому зданию асимметрия: его пятиглавие и боковые порталы смещены на восток. Архитектурная обработка фасада имеет много черт, общих с владими́ро-суздальским зодчеством, как белокаменная кладка стен, аркатурный пояс на половине их высоты; перспективные порталы также характерны для раннемосковского и владими́ро-суздальского зодчества. В обработке главного (западного) входа в собор впервые появился мотив двойной арки с висячей гирькой посередине, которая получила в дальнейшем широкое распространение в русской архитектуре.

Внутренний вид Успенского собора так же торжествен и величествен, как его внешний облик. Монументальность его подчеркивалась архитектурной росписью, которая соответствует основным вертикальным осям здания и его горизонтальным членениям. Первоначальная роспись (1514 г.) почти не сохранилась под последующими записями, которые повторяли старую систему композиции.

В противоположность суровому и величественному облику главного Успенского собора небольшой Благос-



Благовещенский собор. 1484—1489 гг.

щенский собор выглядит скромно. Он был великокняжеской домовою церковью, связанной переходами с жилыми хоромами. Сооруженный в 1484—1489 годах русскими мастерами, по видимому псковичами, храм был трехглавым и включал в себя лишь центральную часть ныне существующего здания. Окружающие эту центральную часть арочные верхние галереи и четыре придела по углам, пристроенные во 2-й половине XVI века, значительно изменили первоначальный облик собора. Небольшой четырехстолпный храм, поднятый на белокаменном подклете, перекрытый системой ступенчатых сводов с дополнительным ярусом кокошников снаружи, отличается от сурового статичного Успенского собора легкостью и стройностью пропорций.

Интимным и уютным выглядит также интерьер этой домовою церкви с хорами для великокняжеской семьи и великолепным иконостасом, в котором имеются работы прославленных мастеров — Андрея Рублева и Феофана Грека.

Новое положение московского великого князя как «государя всея Руси» потребовало изменения форм дворцового быта и введения пышных придворных церемоний. Это вызвало коренную перестройку великокняжеского дворца. Если жилые хоромы продолжали строиться из дерева, то парадные приемные покои были возведены из камня. Из них сохранилась самая большая и парадная Грановитая палата, сооруженная

в 1487—1491 годах Марком Руффо и Петром Солари по образцу более ранних русских гражданских построек, таких, как Владычная палата в Новгороде и не существующая ныне одностолпная палата Троице-Сергиева монастыря.

В этом величественном по своим формам и размерам здании происходили все торжественные празднования, имевшие общегосударственное значение, например, в честь победы над Казанским ханством, Полтавской победы и другие. Здесь же проводились Земские соборы, а также приемы иностранных послов.

В Грановитой палате в 1653 году Земский собор вынес историческое решение о принятии Украины в состав Российского государства.

Свое название Грановитая палата получила от граненых камней, украшающих ее главный фасад, выходящий на Соборную площадь, с которой палата сообщалась примыкавшим к ней сбоку парадным Красным крыльцом. Первоначальные двойные окна были растесаны и изменены в конце XVII века.

Обширная палата (площадью свыше 500 м<sup>2</sup>) перекрыта четырьмя крестовыми сводами, опирающимися на квадратный в плане столб посередине. Внутри палаты сохранился первоначальный белокаменный портал с тонкой художественной резьбой, говорящей о высоком искусстве русских каменщиков конца XV века. Стены были украшены фресками, которые не сохранились;



Портал Благовещенского собора



Успенский собор. 1475—1479 гг.

существующая же роспись, выполненная во второй половине XIX века, лишь повторяет сюжеты первоначальных фресок и далека от них по художественной выразительности.

Повидимому, теми же псковскими мастерами, которые строили Благовещенский собор, была построена севернее Грановитой палаты небольшая церковь Ризположения (1485—1486 гг.), служившая домовою церковью митрополитов. Значительно перестроенная позднее, она сохранила изящные детали архитектурного убранства фасадов.

Соборную площадь замыкал с южной стороны Архангельский собор, являвшийся усыпальницей московских великих князей, а затем царей; он был построен в 1505—1509 годах архитектором Алевизом Новым.

Здесь зодчий отказался от крестовых сводов, примененных в Успенском соборе, и обратился к традиционным русским приемам в планировке и конструкции культового здания, а именно к крестово-купольной системе с выделением центрального подкупольного пространства, к цилиндрическим сводам и почти квадрат-

ным в плане внутренним столбам, вследствие чего внутреннее пространство Архангельского собора лишено той обширности и свободы, которая присуща Успенскому собору.

Особенностью здания является наличие в его западной части двухъярусной паперты с помещением для великокняжеской семьи; это помещение сообщается с интерьером храма лишь небольшим окном. Пристройка обусловила членение северного и южного фасадов на пять частей. Отсутствие строгой симметрии в наружных формах собора и живописность его композиции очень характерны для памятников древнерусского зодчества. Появление в наружной декорации собора элементов классического ордера, впервые примененных в таком законченном виде, и некоторых архитектурных деталей эпохи Возрождения, творчески переработанных русскими мастерами (пилястры с разнообразными капителями, заменившие лопатки древнерусских храмов, богато профилированные карнизы и тяги по стенам, большие раковины в виде закомар, характер рисунка резьбы перспективных порталов собора и т. п.), оказало влияние на последующее развитие русского зодчества.





СОБОРНАЯ ПЛОЩАДЬ В XVIII ВЕКЕ. АКВАРЕЛЬ КВАРЕНГИ. КОПИЯ Д. СУХОВА





Колокольня Ивана Великого. XVI в.

В XVI веке разросшийся Кремль потребовал создания такой вертикальной оси, которая объединяла бы всю композицию и подчеркивала господствующее положение Кремля в столице.

Таким архитектурным памятником явилась величественная восьмигранная церковь-колокольня Ивана Великого, строительство которой относится к началу XVI века, а достройка цилиндрического верха — к 1600 году. Создание столь высокого сооружения (выше 80 м) явилось крупным достижением строительной техники того времени. Колокольня Ивана Великого представляет собой дальнейшее развитие древнерусских ярусных композиций. Звонница XVI века с северной стороны колокольни и «Филаретова» пристройка XVII века с шатровым верхом, взорванные по приказанию Наполеона в 1812 году, были позднее восстановлены, но обработка их фасадов была изменена.

Монументальные сооружения Московского Кремля конца XV—начала XVI веков выделили его ансамбль среди преобладавшей в то время деревянной городской застройки и придали ему доминирующий характер в ансамбле города.

Живописно расположенный на высоком берегу Москвы-реки и Неглинной, тесно связанный с окружающим пейзажем, Кремль свободно раскрывался во внешнее пространство. Его величественные сооружения рассчитаны на обозрение с разных точек, их живописная асимметрия создает исключительно богатый силуэт.

\* \* \*

На рубеже XVI и XVII веков Русское государство подверглось иностранной интервенции. Москва была захвачена наемниками польского короля Сигизмунда III и сожжена. Однако, освобожденная усилиями русского народа под руководством Минина и Пожарского, Москва быстро возродилась. После резкого сокращения



Грановитая палата. 1487—1491 гг. Внутренний вид



Терема. 1635—1636 гг. Внутренний вид



Георгиевский зал. Фрагмент

строительства в период хозяйственной разрухи вторая и третья четверти XVII века сопровождаются бурным расцветом строительства.

Изменяет свой внешний облик и Кремль, который, с удалением от столицы границ государства, перестает быть крепостью, а остается лишь административно-политическим центром и царской резиденцией. В связи с этим башни Кремля, потерявшие свое боевое значение, надстраиваются чисто декоративными шатровыми верхами, которые придали кремлевскому ансамблю новый художественный образ.

Первой была нарядно украшена Спасская (бывшая Фроловская) башня, ворота которой служили главным парадным въездом в Кремль. Она была надстроена в 1624–1625 годах при участии зодчего Бажена Огурцова и часовых дел мастера Христофора Галовея. Троицкие и Боровицкие ворота получили свои многоярусные завершения с островерхими шатрами в конце XVII века, так же как угловые башни Кремля. Остальные башни были украшены невысокими шатрами. Верхи кирпичных кремлевских башен с их белокаменными деталями, резными подзорами и поливной черепицей кровель вносят большую живописность в архитектур-

ную композицию ансамбля Кремля, с которым они органически слились.

Характерным гражданским сооружением середины XVII века является каменный Теремной дворец в Кремле, построенный в 1635–1636 годах талантливыми русскими зодчими А. Константиновым, Б. Огурцовым, Т. Шарутиным и Л. Ушаковым. Дворец имеет подклет, сохранившийся от дворца Ивана III, над которым располагаются жилые этажи и «чердак», окруженный открытым гульбищем. В архитектуре теремов переработаны и воплощены в камне мотивы деревянного зодчества. Это отражено как во внутренней планировке (расположение жилых комнат одна за другой наподобие приставленных друг к другу деревянных клетей), так и в наружной отделке (орнаментальная резьба белокаменных наличников окон, порталов и пр.). Многоцветная раскраска фасадов и богатое украшение их изразцами подчеркивают живописный характер архитектуры середины XVII века, столь отличный от монументальной простоты предшествующего периода.

Первоначальная роспись палат не сохранилась; существующая отделка теремов относится к середине XIX в.

В противоположность живописной декоративности теремов резиденция патриархов — Патриарший двор в Кремле (1643—1656 гг.) с церковью 12-ти Апостолов строится зодчими Антипом Константиновым и Давыдом Охлебининим в иных монументальных формах. Его главная, так называемая Крестовая палата без внутренних столбов является первым бесстолпным залом крупного размера. Порталы Крестовой палаты обработаны в новых для русского зодчества формах ордерной архитектуры.

\* \* \*

С образованием Российской империи и перенесением столицы из Москвы в Петербург Кремль пришел в запустение. Все внимание Петра I было обращено на строительство Петербурга. За недостатком материала и каменщиков на некоторое время было даже запрещено строить каменные здания в других городах.

Исключение представлял необходимый для военных целей Арсенал, строившийся с перерывами с 1702 по 1736 год несколькими архитекторами, в том числе Д. Ивановым и Х. Конрадом. Это монументальное сооружение утилитарного назначения имеет четкое архитектурное построение; четырехугольное в плане здание вписано в острый угол Кремля и образует замкнутый внутренний двор. На фоне его гладких стен вырисовываются ритмически повторяющиеся парные окна с глубокими амбразурами и богато декорированные ворота. Простой суровый облик Арсенала воплощал идею военной мощи Российской империи и хорошо увязывался с ансамблем Кремля.

Русская классическая архитектура второй половины XVIII века представлена в Кремле зданием Сената, основное строительство которого относится к 1776—1787 годам. Выдающийся зодчий М. Ф. Казаков блестяще разрешил проблему создания монументального правительственного сооружения, организовав им не только обширную Сенатскую площадь Кремля, но и связав ансамбль Кремля куполом ротонды Сената с ансамблем Красной площади. Конфигурация отведенного участка определила треугольную форму здания. Оно имеет внутри центральный парадный двор и два меньших служебных двора, которые образованы двумя поперечными корпусами. Главный фасад здания, обращенный к Сенатской площади, с величественной аркой и портиком в центре, над которым расположен овальный

купол, обработан в ордерной системе. На центральной оси против въезда в глубине двора находится большой круглый зал, купол которого, поставленный на одной оси с Сенатской башней Кремля, отмечает поперечную ось Красной площади. Конструкция купола, перекрывающего 24-метровый пролет, была крупным достижением мировой строительной техники той эпохи. Внутри ротонда отличается богатым архитектурным и скульптурным убранством.

В начале XIX века Москва снова, как 200 лет назад, возглавила борьбу русского народа за свою независимость против иноземных захватчиков. Вторжение французов в Москву в 1812 году подняло волну патриотизма русского народа. Вынужденный к отступлению Наполеон задумал уничтожить Кремль. Хотя большинство взрывов было предотвращено, но много зданий все-таки пострадало, в том числе был взорван верх Никольской башни с частью стены, несколько башен и стена южной стороны; получили повреждения также Арсенал и пристройки к колокольне Ивана Великого.

Москва вышла с честью из испытаний и была быстро восстановлена. В 1838—1849 годах архитектор К. А. Тон возвел на месте старого дворца Большой Кремлевский дворец, а в 1849—1851 годах было построено здание Оружейной палаты, где размещены ценнейшие коллекции древнего оружия, предметов искусства и быта.

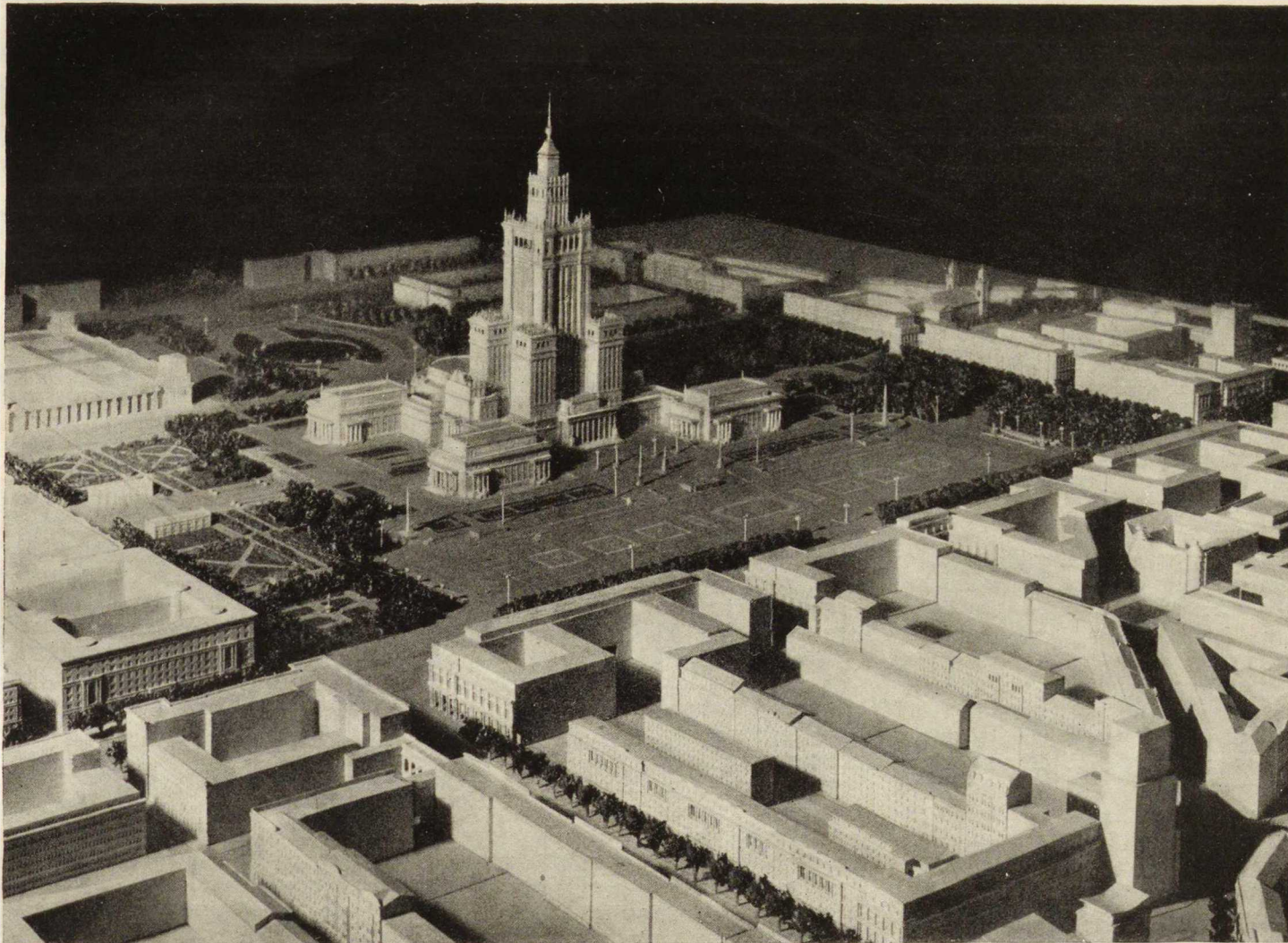
\* \* \*

После Великой Октябрьской социалистической революции кремлевские здания используются в интересах народа: в залах Большого Кремлевского дворца происходят съезды Коммунистической партии Советского Союза и сессии Верховного Совета; в бывшем здании Сената помещается Совет Министров СССР. Оружейная палата превращена в Музей декоративного искусства, а кремлевские соборы и древние дворцы сохраняются как выдающиеся памятники мирового зодчества.

Великая социалистическая революция вдохнула новую жизнь в древний Кремль. Ансамбль Кремля, наполненный новым содержанием, преобразился. Красные звезды, горящие на башнях Московского Кремля, говорят о новой жизни, о свободе и могуществе нашего великого Советского социалистического государства.



Сенатская площадь в начале XIX в. Рисунок М. Воробьева



Варшава. Проект благоустройства площади Сталина. Авторский коллектив под руководством Ю. Сигалина и К. Марчевского

## В СТРАНАХ НАРОДНОЙ ДЕМОКРАТИИ

# ГРАДОСТРОИТЕЛЬСТВО В ПОЛЬСКОЙ НАРОДНОЙ РЕСПУБЛИКЕ

*Архитектор Рышард КАРЛОВИЧ*

**Б**урный темп развития всех отраслей народного хозяйства Польской республики вызывает быстрый расцвет польских городов. II съезд Польской Объединенной Рабочей Партии поставил перед польским народом грандиозные задачи в деле дальнейшего повышения уровня экономической и культурной жизни.

Рост польских городов перестал зависеть от конъюнктуры капиталистического рынка и спекулятивных мероприятий частных собственников на землю. Большие успехи в деле выполнения шестилетнего плана

строительства основ социализма, а вместе с тем социальные и политические преобразования, прошедшие за десять лет существования Польской Народной Республики, стали залогом бурного расцвета польских городов: реконструкции старых и строительства новых. Их рост стал всесторонним и плановым, их развитие теснейшим образом связано с общенародным государственным хозяйственным планом.

За последние годы интенсивной индустриализации страны (1946—1953) увеличилось число жителей польских городов с 7,5 до 10,7 млн.

За это время построено около 1 млн. 200 тыс. жилых комнат. Почти 2 млн. людей получили жилье благодаря строительной деятельности народного государства. Само собой разумеется, что даже и эти темпы строительства не могут в достаточной мере удовлетворить потребности быстро растущего населения городов. Поэтому следующая пятилетка 1956—1960 годов предусматривает рост жилищного строительства до 300 тыс. комнат в год.

Большим достижением польского градостроительства является создание единой организации, сосредото-

чивающей в своих руках жилищное строительство всей страны (ЗОР — Институт строительства поселков и жилых районов). ЗОР, с которым сотрудничает научно-исследовательский институт жилищного строительства, планирует и руководит строительством всего жилья. Это создает возможность концентрации строительства на определенных участках территории, осуществления законченных архитектурных ансамблей (например, район площади Конституции в Варшаве), а также восстановления разрушенных древних центров. Реконструкция старого города в Варшаве, Гданске и других является ярким доказательством положительных качеств этого большого достижения польских градостроительных организаций.

В первые послевоенные годы городское строительство в основном сосредоточивалось в столице Польши — Варшаве, варварски разрушенной гитлеровцами. В Варшаве концентрировались и лучшие архитектурные кадры.

Другие польские города не могли сразу в одинаковой степени стать территорией столь грандиозных строительных мероприятий. В последнее время это положение меняется. При сохранении для Варшавы главенствующей роли в отношении масштабов городского строительства все больше разворачивается комплексная реконструкция других польских городов.

В апреле 1953 года был создан Комитет по делам градостроительства и архитектуры при Совете Министров Польской Республики, который руководит всем делом планировочного и архитектурного проектирования. Министерство строительства городов и поселков получило соответствующую помощь в вышеуказанном Комитете, основная задача которого состоит в том, чтобы наблюдать за правильным развитием творческой мысли архитекторов-градостроителей и направлять ее на решение грандиозных задач социалистической реконструкции польских городов.

Научно-исследовательской организацией, подчиняющейся Комитету, является Институт градостроительства и архитектуры.

В декабре 1953 года Комитетом по делам градостроительства и архитектуры было создано в Варшаве совещание по вопросам реконструкции главных городов Польши.

Конкретными целями совещания было: попытаться работу по составлению генпланов некоторых городов, наметить территории для размещения строительства в течение двух последних лет шестилетнего плана (1954—1955) и определить основные принципы составления гене-

ральных планов этих городов на следующую пятилетку (1956—1960).

Поскольку решение этих задач немислимо без разработки перспективного генерального плана реконструкции города, а также без обсуждения всех проблем городского хозяйства, дискуссия, развернувшаяся на совещании, затронула многочисленные проблемы градостроительства Польши. Руководящей идеей всех выступлений была забота о максимальном удовлетворении нужд населения и одновременно об организации и размещении строительства, обеспечивающего его ансамблевый и комплексный характер. Прения показали также, в чем заключаются специфические черты каждого города. Они убедительно подтвердили необходимость тщательного изучения этой специфики так же, как и выявления общих принципов, присущих социалистическому градостроительству Народной Польши.

Последний вопрос не получил еще достаточного освещения и теоретического обобщения как в польской градостроительной науке, так и на упомянутом совещании. Но все же необходимо подчеркнуть, что многообразная деятельность польских архитекторов и масштабы городского строительства в Польской Республике требуют особого исследования этой важной проблемы.

Совещанием были отмечены и недостатки в разработке генеральных планов. Эти недостатки стали сигналом необходимости повышения градостроительного мастерства и более глубокого изучения принципов проектирования и строительства социалистического города, разработанных передовой советской градостроительной наукой и практикой.

\* \* \*

Путь, пройденный польским градостроительством с момента основания Народной Республики, характеризуется упорной борьбой реалистической школы, опирающейся на опыт советского градостроительства, с пережитками утопических и формалистических течений.

Направление «бумажного» градостроительства капиталистического запада не могло найти благоприятную почву для своего существования в Народной Польше. Громадные экономические, политические и культурные преобразования, происходящие в Польской Республике, стали основой победы направления, выработанного и проверенного многолетним опытом реконструкции городов Советского Союза.

Многообразная советская помощь в деле строительства польских городов, многочисленные дружеские встречи польских и советских архитекторов, архитектурная литература,

поступающая в Польшу из Советского Союза, стали одним из важнейших элементов изучения и освоения польской архитектурной общественностью опыта советского строительства.

Ознакомление польских архитекторов с советским опытом в первую очередь положительно повлияло на разработку генерального плана Варшавы, являющейся кузницей польской градостроительной мысли.

«Одной из главных причин пересмотра генерального плана реконструкции Варшавы, который осуществляется в настоящее время, является стремление более полно использовать богатейший опыт советского градостроительства» — заявил еще в 1950 году председатель польского Комитета по делам градостроительства и архитектуры Зигмунд Скибневский<sup>1</sup>. «Принципы советского градостроительства, выработанные им рациональные нормы и опыт последовательного осуществления планов заставили нас увеличить вместимость города и отказаться от его хаотической разбросанности, проектировать город как единое компактное целое...».

Последний период характерен еще более широким изучением и применением на практике советского градостроительного опыта. Разрыв с излишним «функционализмом» в подходе к решению транспортных задач, трактовка городской магистрали и площади как единого архитектурного ансамбля, тщательные исследования роли и характера городских центров, трактовка исторических ансамблей в градостроительном единстве с новым городом, правильное размещение промышленных и жилых районов — все это проявления прогресса польского градостроительства, базирующегося на богатейшем советском опыте.

Также бесспорными достижениями современного польского градостроительства, которыми оно прежде всего обязано примеру советской градостроительной школы, является глубокое сознание необходимости развития города на твердой экономической основе и комплексного его строительства. Поэтому вопросы коммунального хозяйства, транспорта, проблемы жилища, благоустройства и социально-бытового обеспечения районов города занимают должное место в польском градостроительстве.

Основной исторический документ, который всегда является для польских градостроителей примером всестороннего подхода к реконструкции социалистического города, — это

<sup>1</sup> Зигмунд Скибневский, Использование советского опыта при восстановлении Варшавы. Журнал «Славяне» № 2, 1950 г.





Восстановленная Маршалковская улица и площадь Конституции. Общий вид и план (внизу). На фото вдали Дворец культуры и науки. Авторы застройки площади Конституции Ю. Сигалин, З. Стемпинский, Я. Кноте, С. Янговский

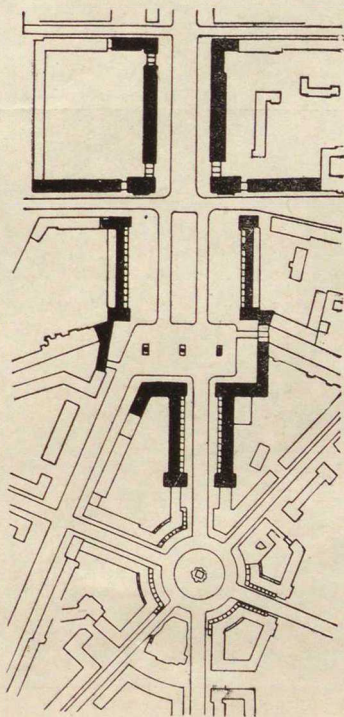
постановление СНК СССР и ЦК ВКП(б) «О генеральном плане реконструкции города Москвы», изданное в 1935 году, и указания Коммунистической партии Советского Союза и советского правительства по вопросам строительства советских городов.

Огромное значение для развития польского градостроительства и архитектуры имеет сооружение Дворца культуры и науки в Варшаве. Дворец не только является олицетворением дружеских отношений между двумя странами, но он указывает польским градостроителям новые масштабы столичного социалистического города и требует нового подхода к решению варшавского центра. Он является символом нового, поистине социалистического сооружения и в то же время полностью отвечает польским архитектурным традициям по композиции как общего объема, так и отдельных деталей.

Это выражается уже в самой постановке Дворца как свободно стоящего объема на середине центральной городской площади. Это выражается также в решительном противопоставлении основной вертикали горизонтальному характеру окружающих ее пониженных объемов, что полностью отвечает излюбленному принципу польской архитектурной композиции — принципу вы-

разительного контраста. Это выражается и в интересной творческой разработке отдельных деталей (аттика, башенных завершений и т. п.), развивающих славные традиции польского возрождения, и в общем ощущении стройности, легкости и изящества всей архитектурной композиции высотного здания.

Опыт советского градостроительства и архитектуры неocenим для



быстрого и подлинного расцвета польского зодчества.

Все же, конечно, неполностью изжиты еще остатки дезурбанизма. Сторонники дезурбанизма выступают в настоящий момент в более завуалированном виде. Они, например, часто защищают принципы «живописности» градостроительного ансамбля в тех случаях, когда эта «живописность» ничем не обоснована и ведет лишь к потере всякой выразительной композиционной основы. Излишним было бы доказывать, что это заодно ведет и к менее компактной, значит — и менее экономичной композиции генерального плана города. Остатки дезурбанизма проявляются еще в генеральных планах многих городов. Они выражаются прежде всего в излишней разбросанности жилых районов, в наличии больших незастроенных пространств в середине города. Этот недостаток присущ также и генеральному плану Варшавы.

В упорной борьбе нового со старым, социалистического мировоззрения с пережитками капиталистического прошлого нарождается польская социалистическая градостроительная школа.

\* \* \*

Важным вопросом польского градостроительства является проблема реконструкции городов, сложивших-



Восстановленные дома на главной улице старого Гданска и ратуша



Восстановленные дома на площади Старого рынка в Варшаве

ся стихийно в условиях капитализма.

Характерным в этом отношении является город Лодзь, авторами генерального плана которого являются архитекторы Яворский и Вышнацкий. Это второй по величине польский город, большой промышленный центр, реконструкция которого связана с особенными трудностями. Капитализм проявился здесь со всей своей жестокостью. Около 65% квартир до войны были 1-1,5-комнатные, без кухни и санитарного узла, причем весь город, за исключением улиц центра, был лишен канализации, водопровода, газа, частично и электричества. Процент застройки некоторых кварталов составлял 90. Техническое состояние домов в рабочих кварталах было крайне плохое. Специфика Лодзи состоит в том, что город требует коренной перестройки каждого квартала, почти каждого дома.

В 1948 году началась реконструкция самого трущобного жилого района Лодзи — Балуты. Разрабатываемый в настоящее время генеральный план Лодзи получил новую ясную композиционную основу, состоящую из перпендикулярных друг к другу больших магистралей: улицы Петрковской — Костюшки и аллеи Сталина, на пересечении которых будет формироваться будущий центр города.

\* \* \*

Одной из типичных проблем большинства польских городов является вопрос их реконструкции в условиях огромных разрушений, нанесенных фашистами во время войны.

В таком положении находятся большие районы старого и нового города в Варшаве, в Вроцлаве, Щецине, Гданске, Познани, Эльблонге и др.

В какой мере старые города и их древние архитектурные центры в особенности должны реконструироваться — представляет собой сейчас один из главных вопросов польского градостроительства. Он решается в каждом отдельном случае с учетом всех местных условий, специфики города и в полном уважении к историческим архитектурным ценностям.

В Варшаве, где новый город намного перерастает масштабы древнего центра и где в период капитализма сложился новый центр, вопрос состоит в том, чтобы развить этот новый центр, включая в его систему основные ансамбли прошлого.

Высотное сооружение Дворца культуры и науки твердо закрепляет новый городской центр. Вопрос перехода от нового центра к древним архитектурным ансамблям (старого города, Краковского предместья и т. п.) является очень существен-

ным для Варшавы. Залогом правильного его разрешения является разрыв с конструктивизмом в архитектуре, что дает возможность интересного и гармоничного сочетания старой и новой архитектуры.

В Гданске в данный момент несомненной доминантой города является старый центр — жемчужина польской архитектуры. Создание нового центра, тесно связанного со старым, но в то же время отвечающего в функциональном и идейно-художественном отношении роли центра современного социалистического города, является одной из основных задач реконструкции Гданска.

При реконструкции двух больших городов — Познани и Вроцлава — тоже необходимо найти правильное отношение старого центра к новому городу в целом. Очевидно, старые городские ядра не смогут принять на себя роли современных центров, но центральное расположение в городе и громадная архитектурная ценность требуют включения их как важных элементов в новую систему центра.

Старый центр города Эльблонга, полностью разрушенный во время войны, не представляет, за исключением нескольких зданий, никакой архитектурной ценности. Поэтому Эльблонг может служить ярким примером города, в котором не стоит стремиться к реконструкции древнего центра в прежнем его виде. К созданию нового центра нужно, в этом случае, подойти, в основном, учитывая лишь новые задачи дальнейшего хозяйственного и культурного развития города.

Вопрос о соотношении нового и старого центров представляет особую важность в древней столице Польши — Кракове. Хорошо сохранившееся историческое ядро Кракова с великолепной рыночной площадью и возвышающимся над Вислой ансамблем Королевского замка — Вавеля, является драгоценным памятником национальной культуры польского народа. Умелое сочетание этого древнего, вполне сложившегося и композиционно завершенного архитектурного организма с новым обликом развивающегося большого города представляет сложную градостроительную задачу. Некоторым шагом, приближающим к решению этой задачи, является конкурс на застройку района, окружающего Вавель.

Серьезной задачей разработки генерального плана Кракова является включение в единую городскую систему новой части города — Новая Гута. Этот большой, рассчитанный на стоысячное население район начал застраиваться с 1949 года в свя-



Новая Гута. Жилые дома первой очереди строительства

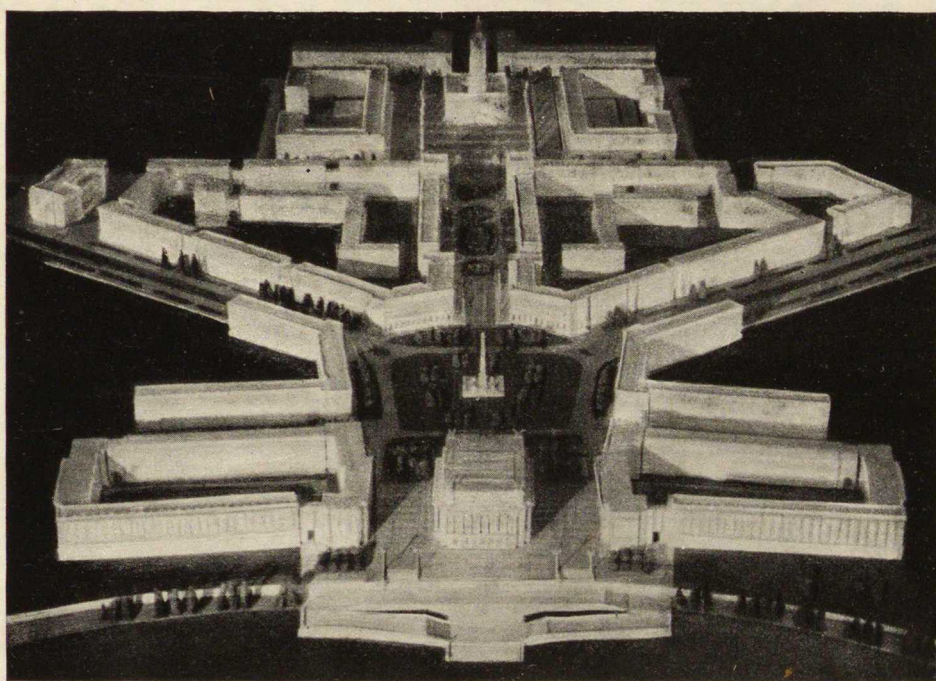
зи с сооружением грандиозного металлургического завода имени Ленина. Он проектировался мастерской под руководством архитектора Т. Пташицкого как самостоятельный городской организм, расположенный в расстоянии нескольких километров от Кракова. Вскоре можно было убедиться, что его воздействие на старый город так сильно и что настолько большие связи этих двух рядом развивающихся городов, что по сути дела необходимо проектировать их как один большой город, имеющий свое сложившееся историческое ядро и новые районы, архитектурно увязанные с древним городом.

В задачу объединения этих двух

частей Кракова входит также определение нового городского центра, серьезная реконструкция краковско-железнодорожного узла, а также такая компоновка плана, которая обеспечила бы архитектурную связь города с рекой Вислой.

Работа над этими градостроительными проблемами представляет огромный интерес для авторов генерального плана Кракова, которые под руководством А. Пташицкой решают одну из самых увлекательных задач польской градостроительной практики.

Характерная черта нового плана Варшавы в отличие от первых стадий его разработки — это стремление к более четкой системе распре-



Центр района Новая Гута в Кракове. Макет. Авторский коллектив под руководством Т. Пташицкого

деления территории города. Старый прямоугольный план города получил правильное веерное развитие во всех направлениях. Основные территории для отдыха и спорта располагаются главным образом вдоль Вислы, которая поистине является стержнем структуры города.

Левобережный центр Варшавы ярко подчеркивается площадью имени Сталина, в середине которой возвышается Дворец культуры и науки. Намеченное строительство новых жилых массивов в южном районе города, непосредственно примыкающих к Висле, так же как и в основном правильное размещение промышленности и зон отдыха, является большим достоинством нового генерального плана города. (План Варшавы разрабатывался с 1945 по 1949 год коллективом Бюро восстановления столицы под непосредственным руководством В. Островского и З. Скибневского и общим руководством Р. Пиотровского. С 1950 года он разрабатывается коллективом планировочного бюро города Варшавы под непосредственным руководством З. Скибневского и К. Марчевского и общим руководством Главного архитектора города Ю. Сигалина.)

Нужно все же отметить, что одним из явных недостатков композиционной стороны плана является слишком сильный разрыв между масштабом центральной площади имени Сталина и окружающих ее ансамблей. Развитие и сочетание масштаба площади Сталина с масштабом и композицией всей системы центра требуют еще очевидной доработки.

Исключительно своеобразную градостроительную задачу представляет планировка цепи городов, расположенных вдоль Балтийского побережья: Гданска, Сопота, Гдыни.

Эти три города, расположенные близко друг от друга, на расстоянии около 30 км, но искусственно разделенные до войны государственной границей, представляют в силу множества общих интересов единую градостроительную систему.

Их расположение между лентой заросших лесами холмов и величественной гладью Балтийского моря исключительно благоприятно по природным достоинствам.

На юго-восточном крае этой цепи городов у устья реки Вислы расположился древний польский портовый город Гданск, а с северо-запада — возникший в 20-х—30-х годах нашего столетия новый город Гдыня с безукусной космополитической застройкой капиталистического города.

Между этими двумя полюсами растягивается лента жилых поселений, из которых город и морской курорт

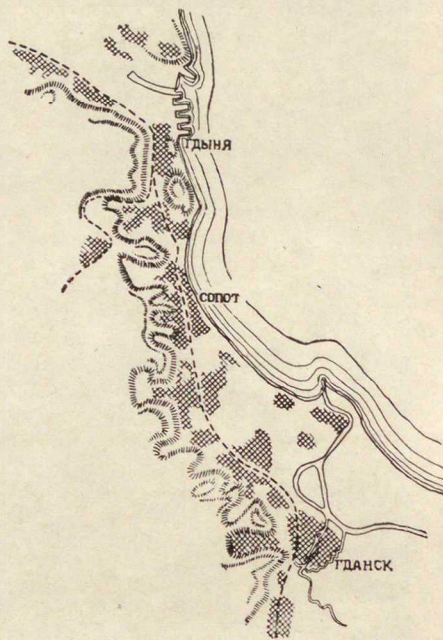


Схема расположения городов Гданска, Сопота и Гдыни

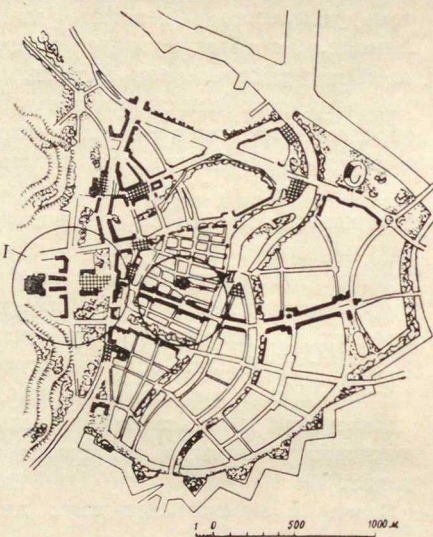
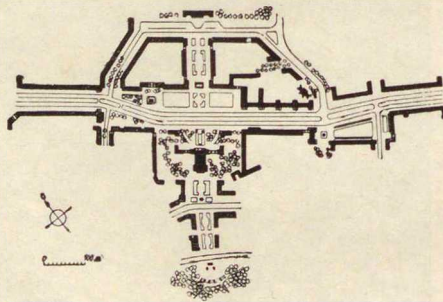


Схема планировки Гданска: I — проектируемый центр, II — старый центр



Проект планировки центра Грунвальдского жилого района

Сопот являются самыми значительными.

Задача связать эту группу городов в единую градостроительную систему как в функциональном, так и в архитектурно-композиционном отношении представляет сложную проблему. Она тем сложнее, что Гданск, являющийся несомненным центром

всей упомянутой городской системы, вместе с тем находится на краю всего ансамбля.

Внимание авторов плана обращено на правильное решение всех многообразных проблем реконструкции системы трех городов: взаимоотношения отдельных их частей, увязки с богатейшим природным окружением, решения нового силуэта всего ансамбля, строительства ряда жилых районов, обеспечения правильной работы портов, усовершенствования транспортной связи, а также создания системы зон спорта и досуга не только для местных жителей, но и отдыхающих здесь в летнее время масс населения всех районов Польской Республики.

Из самых значимых мероприятий, к которым уже приступили строители Гданска, является начало строительства нового большого жилого района («грунвальдского»). В ближайшее время начнется закладка великолепного парка культуры и отдыха, спускающегося по красивым скатам холмов к Балтийскому морю.

Проводимая в нынешнем году реконструкция старого города Гданска, равно как и конкурс на составление плана его центра, является ярким свидетельством того, что группа гданских архитекторов под руководством Л. Домбровского будет успешно проводить и в дальнейшем работу по созданию красивого ансамбля Гданска — Сопота — Гдыни.

Четко скомпонованный план Poznani с ярко выявленной осью, пронизывающей город с севера на юг вдоль долины реки Варта, заслуживает особого внимания. Правильно расположенная в городе система зелени стала основой композиции генерального плана, разрабатываемого мастерской под руководством архитектора Т. Плончика.

В деле создания ясной градостроительной композиции положительно выделяется план г. Ченстохова (автор — архитектор Ч. Котеля). Ченстохов является характерным примером небольшого города, который на основе социалистической индустриализации страны развивается в крупный областной центр.

Видное место в польском градостроительстве занимает проект города Нове Тыхи, авторами которого являются профессор К. Вейхерт и архитектор Адамчевская. Нове Тыхи — один из характерных примеров строящихся в настоящее время совершенно новых польских городов на южной окраине Силезско-Домбровского угольного бассейна, которые создадут систему жилых поселений, окружающих промышленный район.

В проекте города Нове Тыхи отбрана забота о всех материальных и эстетических потребностях

трудящихся. Красивый план с ярко выявленной центральной осью, интересная и хорошая связь с окружающей природой обеспечивают создание благоприятной среды для жилья и отдыха шахтера, работающего под землей. Включение железнодорожной линии в открытую траншею и расположение вокзала в центре поселения хорошо в функциональном отношении решает транспортную проблему связи города с местом работы населения. Четкая система улиц и площадей, равно как и красивая архитектура отдельных домов, правильно развивающая местные, хотя и не особенно богатые архитектурные традиции, является свидетельством градостроительного мастерства авторов генерального плана.

\* \* \*

Среди основных задач архитектуры, которые предстоит решать польским градостроителям, видное место занимают правильные включения больших рек и водных пространств в композицию генерального плана ряда городов (Варшава, Краков, Вроцлав, Гданск — Сопот — Гдыня, Эльблонг и другие).

Эта серьезная и сложная задача требует такой композиции плана, в которой река является по-настоящему градостроительным стержнем города в целом и становится его осязательной композиционной осью даже в некоторых отдаленных районах.

Такое градостроительное единство города с рекой может быть достигнуто прежде всего путем развития ведущих его ансамблей и особенно центра в композиционной связи с рекой.

Ничто не может так благородно и величественно подчеркнуть монументальность центра, как его связь с основными природными факторами местности, к которым большая полноводная река относится в первую очередь.

На примере Вроцлава и Кракова можно указать на недостаточную

связь города с рекой. Краков, за исключением района Вавеля, весь повернулся боком к реке, которая в период капитализма стала поистине грязной канавой.

Связь Вроцлава с рекой Одрой можно осуществить путем увязки нового центра с рекой. В Эльблонге, центр которого отделяют от реки развалины старого города, вопрос о композиционной связи с рекой может получить интересное решение путем смелой перекомпоновки всего городского центра, включая и старый город.

В Варшаве нужно развивать созданные в направлении Вислы в прошлом величественные градостроительные ансамбли (Саксонская и Станиславская оси) для создания композиционного единства центра с рекой. Это может быть достигнуто путем увеличения их масштабов, четкой композиционной связи с центральной площадью имени Сталина и Маршалковской улицей. Это одновременно будет способствовать увязке масштаба площади имени Сталина с планировочной композицией города в целом.

Нужно также подчеркнуть необходимость включения Вислы в композицию города путем создания единой системы ансамблей центра на правом и левом берегу реки.

Хорошо увязан центр города Щецина с набережной реки Одры (автор плана проф. П. Заремба). Строго геометричный план центральной части довоенного Щецина получил новый проспект, выводящий на центральную парадную площадь, расположенную у подножия холма с древним замком на берегу Одры и имеющую интересное перспективное завершение в характерном пейзаже портовых сооружений. Центральная площадь требует еще серьезной архитектурной доработки. В частности необходимо преодолеть некоторую ее изолированность от остальной застройки города. Принцип приближения центра города к реке выгодно отличает план Щецина от планов

некоторых других реконструированных польских городов.

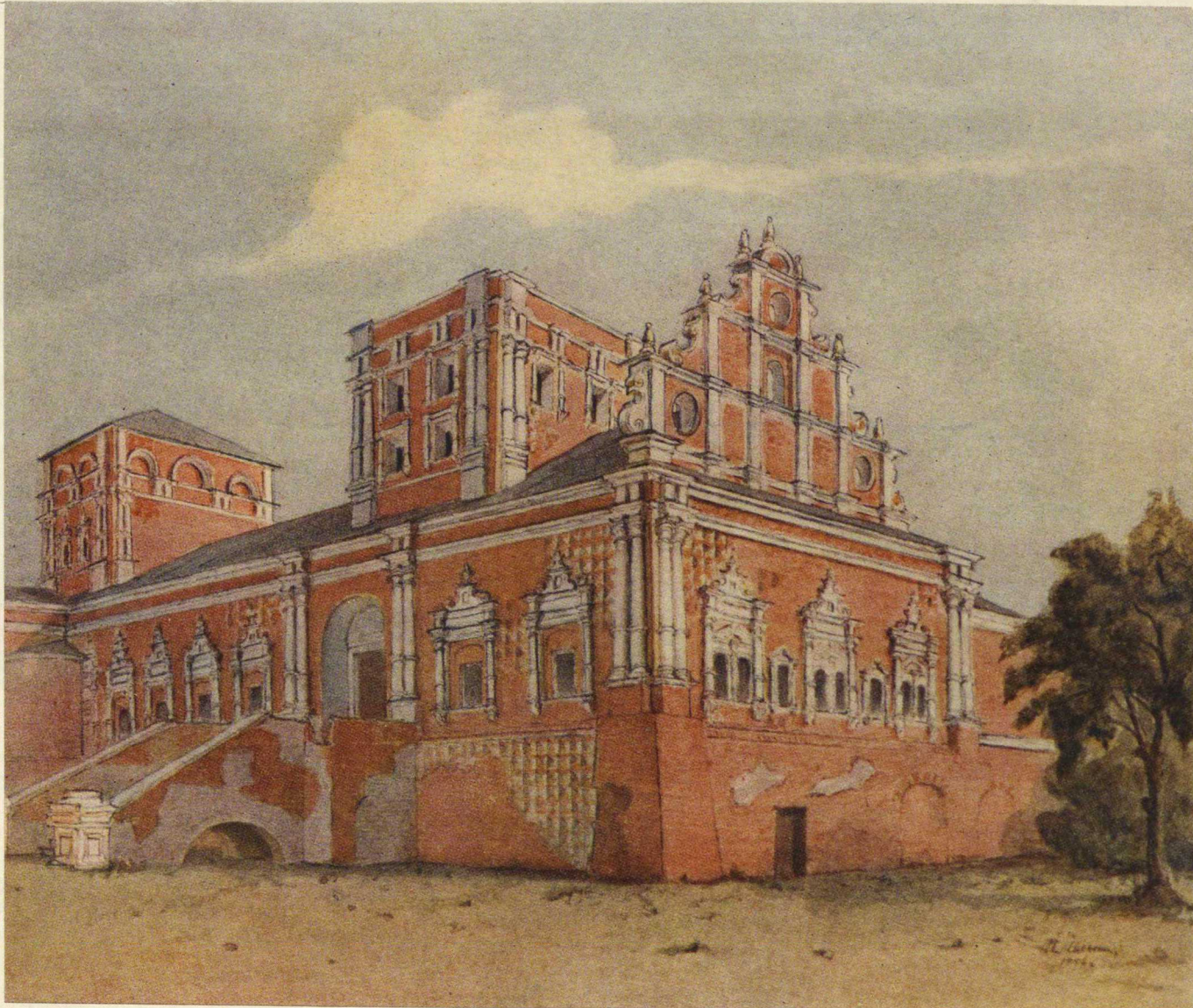
Исключительное значение в архитектурном образе города имеет силуэт застройки. Особенное внимание нужно уделить построению силуэта Варшавы, где объем Дворца культуры и науки, намного перерастающий масштабы всех существующих до сих пор вертикалей, требует создания нового силуэта города. Этот силуэт должен сложиться из целой системы многоэтажных зданий, поддерживающей и фланкирующей Дворец культуры. В связи с этим требует еще, повидимому, уточнения и средняя высота застройки города, особенно его центральных районов.

\* \* \*

Проблемы современного польского градостроительства весьма многообразны. Но перечисленные города с их спецификой и предстоящими серьезными градостроительными задачами уже в некоторой мере могут охарактеризовать ту огромную творческую задачу, которая стоит перед польской архитектурной общественностью. Около 150 генеральных планов городов разрабатывается в настоящее время в архитектурных мастерских страны и 209 предстоит разработать в период нового пятилетнего плана (1956—1960). Самое важное, что это не просто проектные задания, которыми остаются они в западноевропейской градостроительной практике. Это конкретные программы, которые немедленно претворяются в жизнь.

Благодаря постоянной заботе Объединенной Рабочей Партии и народного правительства польские архитекторы и строители, опираясь на бесчисленные силы народа и опыт советской градостроительной науки и практики, успешно реконструируют польские города — эти подлинно центры национальной культуры и прогресса.





Трапезная палата Симонова монастыря. Акварель архитектора И. Ильенко

## ПУБЛИКАЦИЯ

### О зодчем трапезной палаты Симонова монастыря

Трапезная палата Симонова монастыря является одним из замечательных произведений московского зодчества конца XVII века. Широта и смелость композиции с двумя вертикалями — церкви и смотровой башни, — высокие пластические достоинства и своеобразие декора этой постройки, ее разноцветная раскраска стен, расписные детали и контрастное сочетание белокаменных обломов и кирпича — все свидетельствует о жизнеутверждающих основах русского искусства.

Планировка и общая схема трапезной явились новым этапом для построек того времени, с их просторными и бесстопными залами, таких, как трапезная палата Троице-Сергиевой лавры и Новодевичьего монастыря в Москве.

Этот выдающийся памятник русской архитектуры еще не изучен в той мере, какой он заслуживает.

Достаточно сказать, что в учебнике по истории русской архитектуры трапезная эта приведена с неправильной датой постройки. В ряде изданий делались попытки представить это здание как случайный продукт многочисленных перестроек какого-то сооружения XV или XVI веков. Неизвестно было имя зодчего этой постройки.

Разысканные нами в Центральном государственном архиве древних актов документы устанавливают точную дату сооружения трапезной и позволяют выяснить имя воздвигшего ее зодчего<sup>1</sup>.

Крестьянин Ярославского уезда Парфен Петров с артелью взялся возвести трапезную палату Симонова монастыря в июле 1680 года с обязательством закончить ее от фундаментов до верха в том же го-

ду. В подрядной записи оговорены размеры здания и его белокаменных подвалов, вся его планировка; указано, что палату строить — без столба; даются указания о характере отделки, образцом для которых должны были служить лучшие новые постройки Москвы того времени.

Парфен Петров, однако, не справился со своей задачей. Он не ответил запросам заказчика об использовании в здании новых архитектурных форм зарождавшегося стиля «Московского барокко» и создал, по видимому, заурядную постройку, с шаблонными деталями середины XVII века (сохранились наличники окон на южном фасаде). К тому же эти каменщики... «Каменного дела на срок не зделали и трапезный свод свели худо и тот трапезный свод обвалился и погребнице своды обломил» (л. 1).

<sup>1</sup> Фонд 125, св. 15, № 68 и др.

Достройка тем временем была поручена другому зодчему, который коренным образом изменил замысел и значительно вышел с расходами за границы первоначальной сметы. Сумма убытков подчеркивает значительность произведенных при перестройке отделочных работ. Новый зодчий придал зданию его богатый, резной из белого камня узор и, отступив от указаний первоначальной подрядной записи, изменил горизонтальную направленность общей композиции на вертикальную, что определило острогу и своеобразие постройки (была надстроена смотровая вышка и, повидимому, церковь с изменением их декора). Все работы были закончены в 1683 году.

Кто же был творцом этого замечательного памятника русской архитектуры? Совершенство резных из камня деталей, своеобразие их рисунка, смелость, с какой на основе уже почти законченного здания было сооружено фактически новое, —

все говорит о выдающемся зодчем того времени.

В найденных документах несколько раз подчеркивается участие в строительстве подмастерья каменных дел приказа Большого дворца Осипа Старцева (л. 11, 13 и др.), который направлялся, по указанию царя, осматривать недостроенное здание. В свидетельстве Парфена Петрова по документам архива прямо указывается, что автором всех переделок первоначально отстроенного здания был Осип Старцев.

Осип Старцев является одним из крупнейших русских зодчих конца XVII века, известным автором замечательного Крутицкого терема в Москве. По запросу Мазепы он позднее направлялся Петром I как крупнейший зодчий Москвы для построек в Киеве. Вполне вероятно, что царь Федор Алексеевич заинтересовался строительством замечательного здания в Симоновом монастыре и поручил Осипу Старцеву после осмотра достроить здание в новом стиле.

Архитектурные детали и формы трапезной палаты Симонова монастыря, характер их рисунка — все здесь является характерным для творческого «почерка» Осипа Старцева и вполне соответствует особенностям других его построек.

Для сравнения можно привести капители с Крутицкого терема (1688—1694 гг.) и трапезной палаты Симонова монастыря.

Сходство их не оставляет сомнений в том, что обе они созданы одним и тем же зодчим. (Подмастерья каменных дел обычно выдавали резчикам шаблоны деталей и часто сами высекали их.)

К списку сооружений Осипа Старцева теперь присоединяется еще одно выдающееся здание Москвы конца XVII века, значение которого особенно велико потому, что это первое по дате (из сохранившихся) крупное сооружение в стиле «Московского барокко».

*Е. МИХАЙЛОВСКИЙ,*  
кандидат искусствоведения

## ХРОНИКА

### На совещании архитекторов республик Средней Азии и Казахстана

В Алма-Ате состоялось творческое совещание архитекторов республик Средней Азии и Казахстана, посвященное важнейшим вопросам архитектурной практики этих республик. На совещании были заслушаны доклады: председателя Правления ССА Казахской ССР М. Мендикулова — о важнейших задачах советской архитектуры Казахстана; председателя Правления ССА Узбекской ССР Н. Ставровского — о проблемных вопросах советской архитектуры Узбекистана; заместителя председателя Правления ССА Туркменской ССР В. Глинки — о застройке городов Туркмении; главного архитектора Сталинабада И. Ткачева — о застройке городов Таджикистана; председателя Правления ССА Киргизской ССР Е. Писарского — о важнейших вопросах планировки и застройки городов Киргизии.

Тов. Мендикулов, рассказавший об огромном размахе работ по строительству в Казахстане новых городов и сельских населенных мест, остановился на важнейших творческих проблемах, решению которых должно быть уделено внимание архитектурной общественности. В числе этих проблем — улучшение проектирования для сельского строительства, проектирование и застройка центров городов, повышение качества массового строительства, обеспечение его необходимой материально-технической базой, улучшение проектного дела, подготовка кадров архитекторов и строителей, повышение архитектурного мастерства, использование в архитектурной практике традиций национального зодчества.

Подробно остановился докладчик на задачах архитекторов Казахстана в сельском строительстве, масштабы которого в республике значительно возросли. Не-

обходимо, сказал он, принять неотложные меры к обеспечению сельского строительства высококачественными типовыми проектами, рассчитанными на применение в специфических местных условиях. Таких проектов все еще слишком мало. Для основной массы строительства приходится использовать типовые проекты, выпущенные центральными проектными организациями. В этих проектах не учитываются такие местные условия, как сейсмичность районов строительства, наличие макропористых просадочных грунтов, безлесность, резко континентальный климат, сильные ветры и песчано-снежные заносы. Поэтому проекты приходится перерабатывать, затрачивая большие средства, отвлекая силы проектировщиков.

Проектированием для сельского строительства занимаются в Казахстане только две, и к тому же маломощные проектные организации — Казсельпромпроект и Казгипросовхоз. Их необходимо значительно укрепить, поручить им вести типовое проектирование объектов сельского строительства.

В Казахстане, сказал т. Мендикулов, проводятся большие градостроительные работы, масштабы их непрерывно растут. Однако качество застройки городов еще недостаточное. Наряду с хорошими примерами, такими, как Караганда, где застройка ведется крупными комплексами, с необходимым благоустройством, имеется очень много случаев распыления основного строительства по окраинам, игнорируется необходимость создания целостных архитектурных ансамблей, комплексной застройки центральных районов городов. Ни один из городов Казахстана не обеспечен проектами детальной планировки и застройки цен-

тральных районов, важнейших площадей и магистралей.

Очень плохо обстоит дело с обеспечением городского строительства типовыми проектами. Например, в Алма-Ате жилые дома строятся по типовым проектам московских и ленинградских проектных организаций; в этих проектах не учитываются климатические, бытовые и другие местные особенности, не предусматривается возможность блокировки домов. Для отдельных районов Казахстана разработка типовых проектов вовсе не начата. Тов. Мендикулов предложил провести ряд мероприятий по улучшению типового проектирования, по укреплению местных проектных организаций.

В докладе Н. Ставровского также было обращено внимание на недостаточное обеспечение городского строительства типовыми проектами, что очень часто ведет к созданию однообразной, невыразительной застройки улиц городов. Отсутствуют до сих пор типовые проекты 3—5-этажных жилых домов, потребность в которых особенно велика. Проектные организации совершенно не уделяют внимания типовому проектированию малых форм архитектуры.

Узгоспроект, которому поручено создание типовых проектов жилых домов, должен ускорить эту работу, так как города продолжают интенсивно застраиваться по неудовлетворительным проектам. Опыт эксплуатации новых домов показал, что в условиях Узбекистана в квартирах необходимы летние помещения, высота комнат должна быть не менее 3,2 м, уклон лестниц слишком велик (1:2), его надо уменьшить, обязательно надо считать устройство жалюзи, ставень; в 4—5-этажных домах необходимы мусоропроводы.

Тов. Ставровский отметил, что в практике строительства городов все еще преобладает прием коридорной застройки улиц, недостаточно развивается хороший опыт глубинной застройки кварталов, проведенной, например, в Ташкенте (жилые кварталы Текстильного комбината) и в Чирчике.

Для сельского строительства в Узбекистане применяются главным образом типовые проекты, разработанные центральными проектными организациями и рассчитанные на климатические зоны средней полосы СССР. Это нельзя считать правильным. Основная масса типовых проектов должна разрабатываться местными проектными организациями.

На плохое обеспечение проектами как сельского, так и городского строительства указывали также в своих докладах гг. Глинка, Ткачев и Писарской. Особенно неблагоприятно, как отмечали докладчики, обстоит дело с разработкой детальных проектов застройки городских центров, важнейших магистралей и площадей. Отсутствие таких проектов способствует распылению строительства в городах, развитию «штучного» проектирования, тормозит дело индустриализации городского строительства, снижает его качество.

В развернувшихся по докладам прениях приняли участие работники органов по делам архитектуры, проектных и общественных организаций Казахстана, Узбекистана, Киргизии, Таджикистана и Туркмении, а также представители Союза советских архитекторов СССР и Государственного комитета Совета Министров СССР по делам строительства.

Выступивший в прениях начальник Казсельпромпроекта т. Н. Оразымбетов рассказал о больших работах, которые должны сейчас проводить архитекторы Казахстана по созданию проектов для сельского строительства. Объем этого строительства непрерывно возрастает, в то время как обеспеченность его проектами остается крайне неудовлетворительной вследствие маломощности проектных организаций. Сейчас необходимо разработать проекты планировки и застройки более 80 МТС, охватить проектно-планировочными работами сотни колхозов, в том числе расположенные в районах целинных земель.

Тов. Оразымбетов считает необходимым решительно укрепить местные проектные организации, поручив им выполнение основного объема проектных работ для сельского строительства. Об этом говорил в своем выступлении и начальник Узсельхозпроекта А. Смоленский.

Много внимания было уделено на совещании вопросам улучшения городского строительства и обеспечения его типовыми проектами.

Начальник Карагандинского областного отдела по делам архитектуры Т. Бараг рассказал, что в Карагандинской области

строится сейчас 14 новых городов и рабочих поселков, ежегодно должно вступать в эксплуатацию около 200 тыс. м<sup>2</sup> жилой площади. Однако удовлетворительных проектов для этого строительства очень мало; особенно недостаточен набор серий проектов 3—4-этажных жилых домов, составляющих основную массу новой застройки. До выпуска новых серий необходимо разрешить местным проектным организациям вносить поправки в действующие типовые проекты, если это вызывается специфическими местными условиями строительства.

Член-корреспондент Академии архитектуры СССР В. Лавров остановился в своем выступлении на вопросах застройки центров Алма-Аты, Ташкента, Сталинабада, Фрунзе и Ашхабада. Он отметил, в частности, что размеры центров этих городов преувеличены, вследствие чего будет затруднено создание компактных архитектурных ансамблей. В настоящее время застройка этих центров ведется отдельными зданиями, архитектурно не связанными друг с другом. В то же время целый ряд крупных архитектурных комплексов, как, например, здания Академии наук в Алма-Ате и Фрунзе, строятся вне ансамблей центров этих городов.

Начальник Управления по делам архитектуры при Совете Министров Киргизской ССР П. Лазаренко отметил, что застройка городов Киргизии за последнее время была значительно упорядочена; все более преодолеваются неправильные, ведомственные тенденции создавать в городах поселки-спутники вокруг промышленных предприятий. Однако этажность массовой застройки городов должна быть повышена до 3—4 этажей. Тов. Лазаренко отметил, что местные архитектурные организации не имеют единого творческого руководства. Комитет по делам строительства, Академия архитектуры и Союз советских архитекторов такого руководства не обеспечивают. Союз архитекторов должен, наконец, принять решительные меры к устранению этого ненормального положения.

Заместитель начальника отдела планировки городов Комитета по делам строительства Б. Светличный сообщил, что в этом году будет закончена разработка генеральных планов Ташкента, Алма-Аты, Фрунзе, Ашхабада, Сталинабада. Это даст возможность широко развернуть детальную планировку. Тов. Светличный считает необходимым создать в крупнейших городах специализированные проектные организации, поручив им проектирование застройки отдельных магистралей и площадей.

Министр жилищно-гражданского строительства Казахской ССР А. Тихонов отметил, что качество проектирования все еще не удовлетворяет потребностей строительства. Так, например, в Казахстане, вследствие маломощности проектных организаций и недостатка в кадрах, до 40% строек этого года остаются не-

обеспеченными проектной документацией. Органы по делам архитектуры не принимают эффективных мер к улучшению проектирования; они продолжают мириться и с распыленностью строительства.

Многие из участников совещания отмечали в своих выступлениях пассивное участие местных организаций Союза советских архитекторов в решении важнейших вопросов застройки городов и сел, в упорядочении и улучшении качества проектирования и строительства. Творческие обсуждения проектов и выстроенных зданий устраниваются очень редко, причем на эти обсуждения не приглашаются представители общественности, деятели науки и культуры. Например, на данное совещание, посвященное важнейшим вопросам архитектурно-строительной практики пяти республик, не были приглашены строители, художники, скульпторы. Из случайных экспонатов и наспех была «скомпонована» выставка к совещанию, вследствие чего делегаты не имели возможности ознакомиться с работами своих товарищей и развернуть обсуждение этих работ.

Несмотря на эти организационные недостатки, совещание прошло активно; на нем выступило более 30 архитекторов, в том числе руководящие работники органов по делам архитектуры, проектных и общественных архитектурных организаций.

Совещание единодушно приняло решение, направленное на решительное улучшение архитектурно-строительной практики в республиках Средней Азии и Казахстане. В решении сказано, что органы по делам архитектуры должны принимать самые действенные меры к тому, чтобы строительство в городах велось крупными комплексами, они должны обеспечить разработку детальных проектов застройки местными проектными организациями, а также разработать в течение 1954—1955 гг. правила застройки городов.

Для оказания помощи сельскому строительству признано необходимым организовать в каждом местном отделении Союза архитекторов секции сельской архитектуры, которые должны производить отбор для села типовых проектов, проводить творческое их обсуждение, а также принять на себя шефство над строительством в колхозах МТС и совхозах.

В решении указано на необходимость усиления на местах научно-исследовательских работ в области архитектуры и соответственного укрепления секторов республиканских Академий наук, занимающихся вопросами архитектуры и строительства.

Совещанием намечен также ряд мероприятий по улучшению работы местных отделений Союза советских архитекторов, усилению их роли в повышении качества массового строительства.

Редакционная коллегия: БЛОХИН П. Н., ЗАХАРОВ Г. А., КУЗНЕЦОВ А. И., КУРОЧКИН Н. М., ЛАГУТИН К. К., ОСТАПЕНКО М. А. (редактор), САВИЦКИЙ Ю. Ю., ФЕДОРОВ-ДАВЫДОВ А. А., ЧЕРНЫШЕВ С. Е.

Технический редактор А. П. Берлов

Адрес редакции: ул. Разина, 3.

Телефон Б 8-19-13.

Сдано в производство 17/V 1954 г. Подписано к печати 18/VI 1954 г. Заказ 463. Т-03070 68 × 98<sup>1</sup>/<sub>8</sub>. Печ л. 6 + вклейка 0,3 печ. л. Бум. л. 2<sup>1</sup>/<sub>2</sub> + <sup>1</sup>/<sub>8</sub> б. л. вклейка. Уч.-изд. л. 7,2. Тираж 15 170 экз. Цена 10 руб.

3-я тип. Государственного издательства литературы по строительству и архитектуре. Москва, Куйбышевский пр., д. 6/2.



## СОДЕРЖАНИЕ

О НЕКОТОРЫХ ТВОРЧЕСКИХ ИТОГАХ  
АРХИТЕКТУРНОЙ ПРАКТИКИ

**Б. Рубаненко**

Стр. 1

\*

АРХИТЕКТУРНО-ПЛАНИРОВОЧНЫЙ АНСАМБЛЬ  
ВСЕСОЮЗНОЙ СЕЛЬСКОХОЗЯЙСТВЕННОЙ ВЫСТАВКИ

**А. Жунов**

Стр. 7

\*

О РАСПОЛОЖЕНИИ И ПЛАНИРОВКЕ УСАДЬБЫ МТС

**А. Осятинский**

Стр. 15

\*

УЛУЧШИТЬ ТИПОВЫЕ ПРОЕКТЫ ЗАСТРОЙКИ МТС

**П. Липов**

Стр. 17

\*

СОБЛЮДАТЬ ГРАДОСТРОИТЕЛЬНЫЕ ПРИНЦИПЫ  
ПРИ ПЛАНИРОВАНИИ ЖИЛИЩНОГО СТРОИТЕЛЬСТВА

**М. Сергеев**

Стр. 18

**СОКРОВИЩА РУССКОГО ЗОДЧЕСТВА**

АРХИТЕКТУРНЫЕ ПАМЯТНИКИ МОСКОВСКОГО КРЕМЛЯ

**А. Чиняков, М. Будылина**

Стр. 22

**В СТРАНАХ НАРОДНОЙ ДЕМОКРАТИИ**

ГРАДОСТРОИТЕЛЬСТВО

В ПОЛЬСКОЙ НАРОДНОЙ РЕСПУБЛИКЕ

**Рышард Карлович**

Стр. 31

**ПУБЛИКАЦИЯ**

О ЗОДЧЕМ ТРАПЕЗНОЙ ПАЛАТЫ СИМОНОВА МОНАСТЫРЯ

**Е. Михайловский**

Стр. 38

**ХРОНИКА**

НА СОВЕЩАНИИ АРХИТЕКТОРОВ  
РЕСПУБЛИК СРЕДНЕЙ АЗИИ И КАЗАХСТАНА

Стр. 39

Цена 10 руб.

# АРХИТЕКТУРА СССР

ЕЖЕМЕСЯЧНЫЙ ЖУРНАЛ  
орган  
АКАДЕМИИ АРХИТЕКТУРЫ СССР  
СОЮЗА СОВЕТСКИХ АРХИТЕКТОРОВ СССР  
и УПРАВЛЕНИЯ ПО ДЕЛАМ АРХИТЕКТУРЫ  
при СОВЕТЕ МИНИСТРОВ РСФСР

Адрес редакции: Москва, ул. Ракина, 3  
Телефон Б 8-19-13

---

ГОСУДАРСТВЕННОЕ ИЗДАТЕЛЬСТВО  
ЛИТЕРАТУРЫ  
ПО СТРОИТЕЛЬСТВУ И АРХИТЕКТУРЕ

