

2
Государственный
ос. для Ленин
Искусств
СССР
имени
В. И. ЛЕНИНА

XV 515
13

АРХИТЕКТУРА

СССР

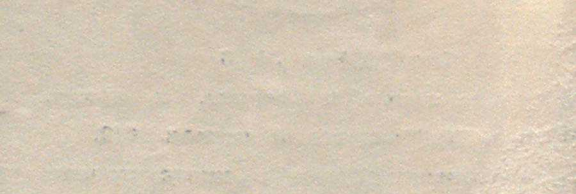
5
1954

Типография № 3

Госуд. изд-ва литер. по строит. и архит.

Москва, Куйбышевский проезд, 6/2.

При обнаружении брака в книге просим
возвратить книгу вместе с ЭТИМ ярлыком



515
13

АРХИТЕКТУРА С С С Р

7-55-166
Государственная
Библиотека
СССР
ул. В. И. Ленина

ОРГАН АКАДЕМИИ АРХИТЕКТУРЫ СССР, СОЮЗА СОВЕТСКИХ АРХИТЕКТОРОВ СССР
и УПРАВЛЕНИЯ по ДЕЛАМ АРХИТЕКТУРЫ при СОВЕТЕ МИНИСТРОВ РСФСР

№ 5

М а й

1954

Расцвет зодчества Советской Украины

Развитие украинского зодчества нельзя рассматривать изолированно от исторического развития передового русского зодчества, имеющего столь большое значение для формирования архитектуры социалистических наций.

На разных этапах своего развития русская архитектура по-разному, но всегда благотворно, влияла на украинскую архитектуру. Многие архитектурные памятники Украины свидетельствуют о неразрывных архитектурных связях двух славянских народов. После воссоединения Украины с Россией эти связи еще более укрепились и расширились.

Многие русские зодчие — Стасов, Мичурин, Квасов, Неелов, Старов, Захаров, Кваренги, Камерон, Растрелли, Тома де Томон, Фомин, Щуко, Щусев и другие — оказали прогрессивное влияние на развитие и расцвет украинской архитектуры.

В советских условиях творческая связь русских архитекторов с украинскими стала еще более глубокой. Она проявляется в широком и всестороннем обмене передовым опытом, во взаимном обогащении всем прогрессивным и новым. Мастера русской советской архитектуры помогают украинским архитекторам решать важнейшие архитектурные и градостроительные задачи, создавать украинскую советскую архитектуру, национальную по форме и социалистическую по содержанию.

С первых лет советской власти на Украине развернулось огромное промышленное и жилищное строительство. Необходимо было реконструировать старые и строить новые города и рабочие поселки. Уже в 1926 году возникла необходимость коренной реконструкции и благоустройства Харькова, быстро превращавшегося в крупнейший промышленный центр республики.

Малочисленному в то время коллективу украинских архитекторов трудно было решать столь сложные архитектурные и градостроительные проблемы. Но этот коллектив не был одиноким, на помощь ему пришли в первую очередь русские архитекторы. Например, в проектировании площади имени Дзержинского в Харькове вместе с украинскими архитекторами участвовали такие виднейшие русские зодчие, как А. В. Щусев, И. А. Фомин, В. А. Щуко, А. И. Дмитриев, С. С. Семенов и другие. Строительство Харьковского тракторного завода потребовало создания новых жилых комплексов со всеми видами культурно-бытового обслужи-

вания. Группа архитекторов во главе с архитектором П. Алешиным разработала проект нового поселка для рабочих и служащих тракторного завода; по этому проекту и было начато новое строительство. В Киеве развернулось строительство новых жилых домов, вокзала (архитектор А. Вербицкий), кинофабрики (архитектор Рыков), ряда институтов и других сооружений.

По проекту коллектива архитекторов, возглавляемого академиком В. Весниным, была сооружена в районе Запорожья Днепровская гидроэлектростанция имени В. И. Ленина, а также развернулось строительство нового социалистического города Большое Запорожье и ряда рабочих поселков. Для выполнения такого значительного объема проектных работ было создано специальное бюро, реорганизованное затем в Государственный институт проектирования городов УССР (Гипроград), объединивший многочисленный коллектив архитекторов и инженеров. Одновременно с проектной практикой Гипроград занимался научно-исследовательской работой, выпуская справочники и нормативы по планировке и застройке городов.

Впервые на Украине архитекторы в содружестве с инженерами разработали генеральный план строительства нового города Запорожья и претворили его в жизнь. В основу проекта был положен такой принцип советского градостроительства, как создание высокого уровня благоустройства всех районов города. На основе этого же принципа проводилась реконструкция Харькова, строились и реконструировались города Донбасса.

Необходимо все же отметить, что при больших масштабах и темпах промышленного, жилищного и культурно-бытового строительства художественные проблемы архитектуры решались в то время еще недостаточно глубоко, архитектура целого ряда новых зданий и сооружений была неполноценной. Отрицательное влияние на творчество многих архитекторов оказывал конструктивизм.

Наш народ осудил и отверг конструктивизм как разновидность формализма, свойственного упадочной буржуазной архитектуре. Нельзя было успешно бороться за расцвет украинской советской архитектуры без того, чтобы не отбросить с ее пути конструктивизм и другие проявления буржуазной идеологии. В творчестве отдельных украинских архитекторов необходимо было преодолеть, в частности, националистическое по-



Киев. Здание Совета Министров УССР. Архитекторы И. Фомин и П. Абросимов

нимание форм украинской архитектуры, которое привело к национальной замкнутости, к любованию архитектурными формами прошлых эпох, перенесению этих форм в современные произведения без критического их осмысливания.

Коммунистическая партия и советское правительство оказали неоценимую помощь архитекторам в их борьбе с конструктивизмом и другими чуждыми явлениями в советском искусстве. Постановление ЦК ВКП(б) о перестройке работы творческих организаций оказало решающее влияние на улучшение работы советских архитекторов, на ее идейную и художественную направленность. В 1932 году советские архитекторы объединились в единую творческую организацию — Союз советских архитекторов СССР, в связи с чем в архитектурной жизни произошли большие творческие сдвиги, благоприятно повлиявшие на дальнейшее развитие советской архитектуры, на рост и воспитание архитектурных кадров.

В 1934–1935 годах проводился конкурс на архитектурное решение Правительственной площади в Киеве. По своему идейному и творческому уровню этот конкурс значительно отличался от предыдущих конкурсов на Украине. Он явился одним из ярких этапов преодоления конструктивизма, борьбы за реализм в украинской советской архитектуре. В решении этой задачи русские зодчие оказали большую творческую помощь украинским архитекторам. В конкурсе приняли участие виднейшие архитекторы Москвы и Ленинграда — братья Веснины, И. Фомин, К. Алабян, Д. Чечулин и другие. Многие конкурсные проекты свидетельствовали о том, что архитекторы стали глубже изучать класси-

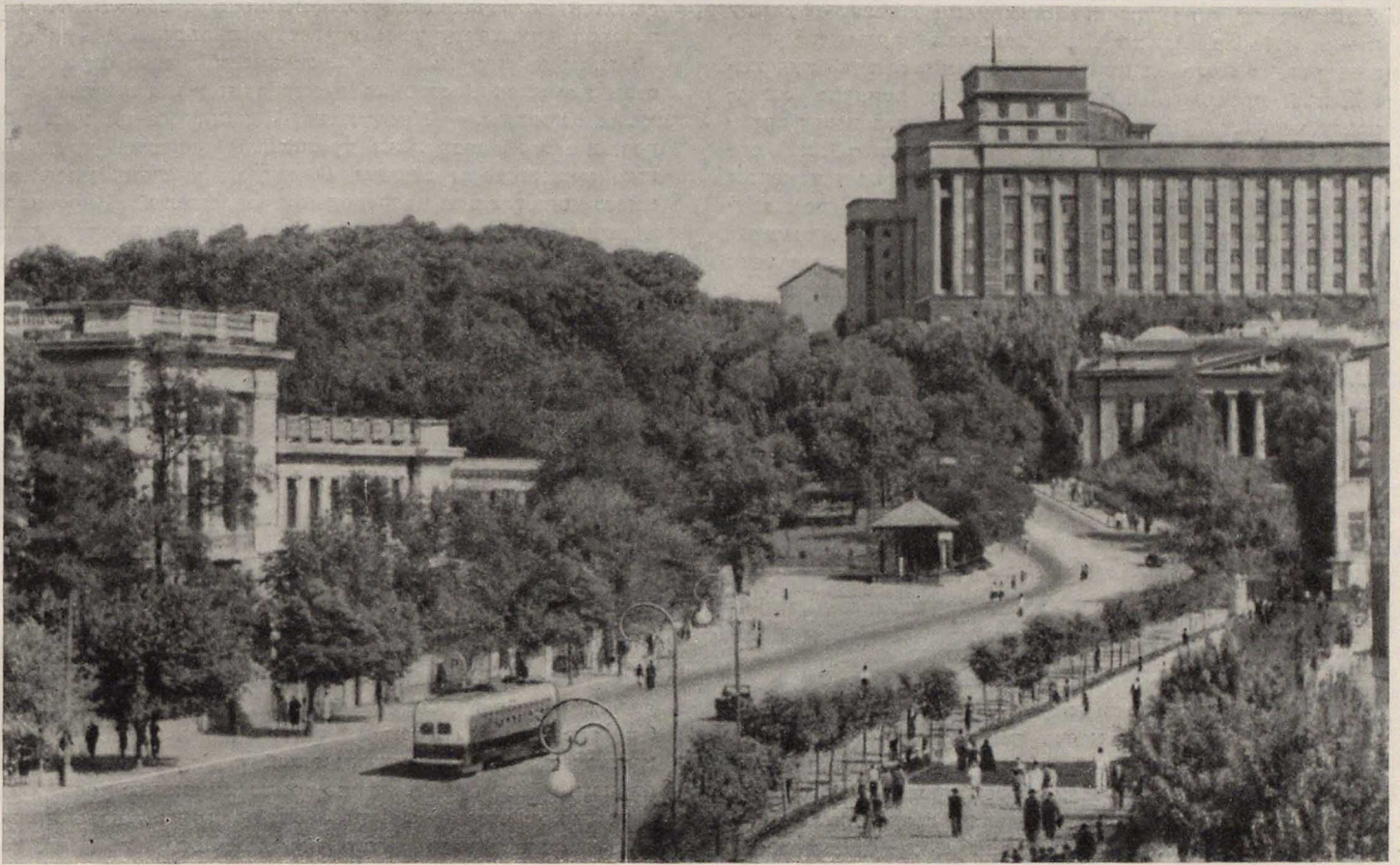
ческое наследие, учитывать исторически сложившиеся местные традиции.

Творческое соревнование украинских архитекторов с зодчими Москвы и Ленинграда оказало положительное влияние на дальнейшее развитие украинской советской архитектуры. Архитекторы стали более смело проявлять творческое новаторство в поисках образа современного жилья. Наряду с улучшением внешнего вида жилых домов более серьезно решались вопросы планировки кварталов, их благоустройства.

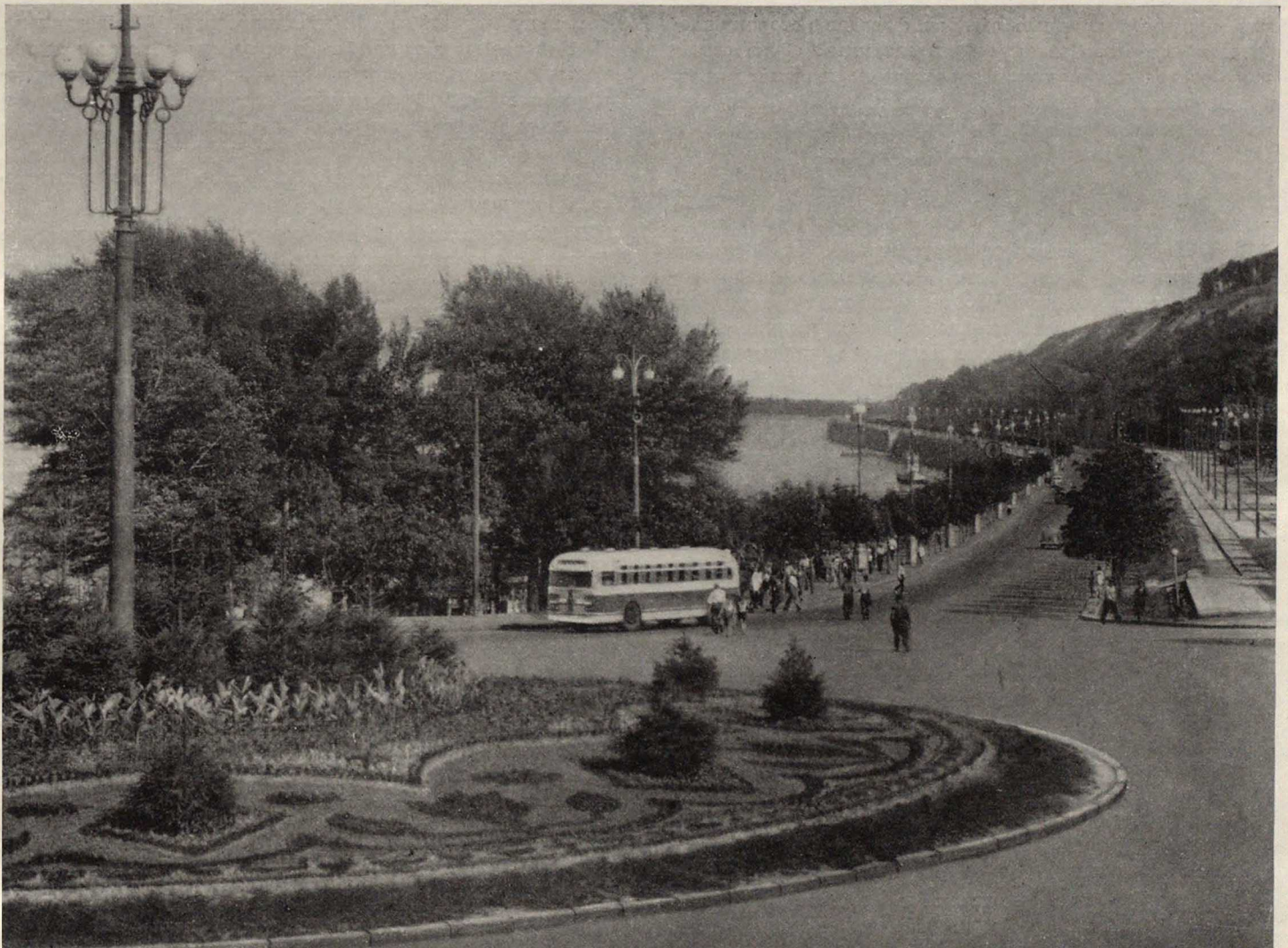
Архитекторы Украины создали много новых благоустроенных жилых кварталов, зданий школ, клубов, санаториев, детских садов и яслей, парков культуры и отдыха; строительство их широко проводилось в Киеве, Харькове, Запорожье, Сталино, Горловке, Днепропетровске и других городах. Во многих из этих сооружений отражены лучшие традиции классического наследия, передовой опыт советского зодчества.

Видное место в архитектурной практике 1937–1940 годов занимают здание Верховного Совета УССР (архитектор В. Заболотный) и здание Совета Министров УССР (архитекторы И. Фомин и П. Абросимов). В архитектуре этих зданий использовано классическое наследие. Одно из этих сооружений создано украинским архитектором, другое — русскими; расположенные на одной улице, — в непосредственной близости друг от друга, эти здания как бы символизируют неразрывные творческие связи русских и украинских архитекторов.

Здание Верховного Совета УССР, сравнительно небольшое по объему, но достаточно монументальное, хорошо сливается с окружающей зеленью и удачно



Киев. Улица имени Кирова



Киев. Вид на новую набережную со стороны Почтовой площади

замыкает одну из красивейших улиц Киева — улицу имени Карла Либкнехта. Создавая архитектурную композицию этого здания, автор стремился к той художественной простоте, которая близка и понятна советскому человеку. Эта простота сказалась в четких архитектурных формах здания, подчеркивающих его общественный характер, в сдержанном применении пластических средств, в скромном и благородном внутреннем архитектурном убранстве. В этом сооружении архитектор хорошо использовал богатое наследие украинского искусства. Архитектура здания Верховного Совета УССР была отмечена Сталинской премией.

Советская общественность высоко оценила также архитектурные достоинства здания Совета Министров УССР. Это здание выделяется своей строгой монументальностью, предельно ясной и простой композицией. Гармонический ритм полуколонн и пилястр подчеркивает своеобразие и оригинальность величественного ордера, в котором сказались новизна и смелость замысла архитектора, широта его творческого диапазона и высокое мастерство. Несмотря на классические основы в решении этих двух сооружений, архитектура их не создает каких бы то ни было ассоциаций со старыми архитектурными формами, благодаря проявленному авторами творческому новаторству.

К значительным достижениям украинской архитектуры следует также отнести построенный в 1940 году драматический театр на 1500 мест в г. Сталино (архитектор Л. Котовский). При проектировании этого сооружения перед автором стояла градостроительная задача: создать театральную площадь как полноценный архитектурный ансамбль, в котором здание театра должно быть главным. Исходя из этого, архитектор решал здание в монументальных, торжественных формах, выдвигая крупные объемы фасадов в сторону площади и скверов. Создавая архитектурный образ советского театра, автор удачно применил такие испытанные в классической и советской архитектуре средства, как монументальная живопись и скульптура. Это обогатило внешний и внутренний облик здания.

* * *

В огромных масштабах развернулось на Украине строительство в послевоенные годы, когда потребовалось восстанавливать и отстраивать заново города и села республики. Было необходимо как можно скорее вернуть их к жизни, сделать еще более красивыми и благоустроенными, чем они были до войны. Неоценимую помощь в этом, как и всегда, оказал Украине братский русский народ.

Архитекторы Москвы — Щусев, Чернышев, Мордвинов, Алабян, Власов и многие другие — приехали в Киев, почти сейчас же после его освобождения, чтобы вместе с архитекторами Украины наметить конкретный творческий план восстановительного и нового строительства. Многие русские архитекторы и среди них А. Власов, Н. Северов, Е. Катонин, А. Рухлядев и другие переехали тогда на постоянную работу в нашу республику.

В первые послевоенные годы восстанавливались и строились жилые районы, вступали в строй фабрики и заводы, строились здания административных и культурно-бытовых учреждений. При этом восстановленные и реконструированные жилые, культурно-бытовые и промышленные здания уже значительно превосходили по своему архитектурному облику и качеству интерьера прежние здания.

После того как в основном было закончено восстановление городов и сел и широко развернулось новое строительство, перед архитекторами Украины встала еще более ответственная задача — создание новых ан-

самблей, отвечающих современным требованиям советской архитектуры и градостроительства.

Одним из крупных объектов ансамблевого строительства является застройка центральной магистрали столицы Украины — Крещатика. В конкурсе на проектирование этой застройки принимали участие крупнейшие архитекторы страны. Они дали в своих проектах много интересных творческих предложений. На основе материалов конкурса и широкого обсуждения проектов было правильно решено застраивать восточную сторону магистрали так, чтобы создать открытые пространства между отдельными зданиями, придать улице живописность, насытить ее воздухом, зеленью. Этот новаторский подход к застройке Крещатика горячо был поддержан общественностью. Авторский коллектив архитекторов (А. Власов, А. Добровольский, Б. Приймак, А. Малиновский, В. Елизаров, А. Заваров) в своем последнем варианте отошел от старых приемов сплошной застройки Крещатика и решил градостроительную задачу, исходя из принципа создания в едином ансамбле улицы отдельных законченных объемно-пространственных композиций. Этот проект успешно осуществляется в натуре.

Большой интерес по своему ансамблевому решению представляет строящаяся в Киеве Республиканская постоянно действующая сельскохозяйственная выставка. Она расположена в южной части Киева, на территории площадью в 350 га, граничащей с Голосеевским лесопарком. Две архитектурно-композиционные оси обуславливают четкое членение всей территории выставки и правильное размещение всех павильонов. Всего на выставке будет 180 различных сооружений; среди них — главный павильон (архитекторы Б. Жежерин, В. Кислый), павильон механизации и электрификации сельского хозяйства (архитекторы И. Катернога, Я. Ковбаса) и другие. Эти павильоны образуют законченный ансамбль, подчиненный единому архитектурному замыслу. На Трухановом острове, где когда-то стояли лачуги, заливавшиеся весенними водами, будет сооружен гидропарк. Работы по его строительству уже начаты. На берегу Днепра строится новый ботанический сад площадью 220 га.

В Киеве вскоре будет сооружено монументальное здание консерватории имени П. И. Чайковского (архитектор Л. Каток) с оперной студией, а также здание Дворца культуры промкооперации (архитекторы Н. Северов, А. Заваров, Г. Кульчицкий, А. Черкасский). Зрительный зал Дворца культуры, рассчитанный на 2200 мест, будет крупнейшим в городе.

Многие работы киевских архитекторов отличаются высоким мастерством, тщательной продуманностью художественных средств и внутренней планировки. Архитекторы А. Добровольский, В. Гопкало и А. Косенко были удостоены Сталинской премии за сооруженное в 1951 году здание общежития Горного техникума, архитекторы Петрушенко, Милецкий, Малиновский, Лененберг, Шпильт, Богуславский, Таций, Чуприна, Шило и другие получили премии на республиканских конкурсах 1949—1952 годов за лучшие выстроенные здания.

Размах строительства в Киеве, его новая архитектура и успешное решение градостроительных задач свидетельствуют о несомненном подъеме украинского зодчества, о том, что оно идет по верному пути, развиваясь на принципах социалистического реализма.

Один из крупнейших индустриальных центров республики — Харьков относится к числу городов, в которых за годы Советской власти осуществлены огромные преобразования. Здесь построены сотни новых многоэтажных жилых домов, десятки школ, клубов, больниц, детских яслей и садов, бань, прачечных и других зданий. Никогда раньше город не знал таких масштабов



ПАМЯТНИК БОГДАНУ ХМЕЛЬНИЦКОМУ В КИЕВЕ. СКУЛЬПТОР М. МИКЕШИН. АРХИТЕКТОР В. НИКОЛАЕВ. 1888 Г.

Акварель архитектора Л. Воскресенского

и темпов строительства. В Харькове вошел в строй крупнейший в республике вокзал, построенный по проекту архитекторов Г. Волошинова, Е. Лымаря, С. Мезенцева и инженера Н. Филинова. Здание вокзала объемом 104 558 м³ расположено так, что его главный объем — операционный зал-вестибюль — совпадает с осью существующей привокзальной площади и хорошо завершает ее перспективу со стороны города.

Многие созданные в городе произведения архитектуры являются бесспорным достижением зодчих Харькова. Выстроенные в шестом квартале ХТЗ четырех- и шестизэтажные жилые дома по проектам архитектора А. Маторина свидетельствуют об успешных творческих исканиях автора, работающего над созданием образа советского жилья. Архитектура этих домов отличается простотой художественного замысла, выразительностью композиции, удачным сочетанием в отделке здания красного и белого кирпича, хорошим решением планировки и благоустройства квартала и прилегающих к нему улиц.

На Сумской улице заметно выделяется своей архитектурой жилой дом, построенный по проекту архитектора В. Костенко. Для отделки фасада хорошо найден масштаб керамических плиток, а в колорите здания удачно отражены национальные черты украинского народного искусства. На той же Сумской улице, при въезде в город со стороны Москвы, вблизи парка по проекту архитектора Павленко построен пятиэтажный жилой дом, живописная композиция которого решена с учетом расположения дома в окружении зеленого массива. Лоджии, балконы, обрамленные украинским орнаментом, придают зданию необходимую пластичность. Автор удачно решил высотную композицию, создав в угловой части здания высокую башню со шпилем; выразительный силуэт дома хорошо просматривается при подъезде к Харькову с далекого расстояния.

Один из старейших в стране Харьковский государственный университет имени А. М. Горького будет отмечать в 1955 году свое 150-летие. К этому юбилею сооружается по проекту архитектора В. Костенко новое высотное здание университета.

Грандиозное по масштабам строительство в Донбассе служит свидетельством неустанной заботы Коммунистической партии и советского правительства о тружениках этого мощного производственного комбината угля, металлургии, машиностроения и химии. Город Сталино, один из молодых городов Донбасса, созданных за годы пятилеток, стал одним из крупнейших промышленных и культурных центров республики.

Бурными темпами развивается и город Жданов — морские ворота Донбасса, — широко раскинувшийся на побережье Азовского моря. За годы первых пятилеток здесь выросли крупнейшие заводы, коренной реконструкции подверглось городское хозяйство. В городе ведется большое жилищное и культурно-бытовое строительство. На проспекте Республики, на улицах Артема, Апатова, Первомайской и Интернационала, на левом берегу реки Кальмиус, в Ильчевском и Портовом районах возвышаются новые многоэтажные дома. Асфальтированные улицы рабочих поселков утопают в зелени. За послевоенные годы в городе построено и восстановлено около полумиллиона квадратных метров жилой площади. Построены также металлургический институт, два техникума, три дворца культуры, более тридцати школ. Сейчас город Жданов богат стадионами, парками и скверами, водными станциями. Значительные работы ведутся и в курортной зоне города на берегу Азовского моря. Здесь уже создан красивый приморский проспект, строятся дом отдыха для горняков и гостиница.

Большое строительство развернулось в городах и шахтерских поселках Ворошиловградской области.

В Ворошиловграде за последние годы построено большое количество жилых домов: многоэтажная гостиница с комфортабельными номерами (архитектор И. Каракис), Дом техники угольщиков (архитекторы В. Фадеичев, Б. Дзобановский и М. Сыркин) и другие здания. Дом техники, заверченный башней со шпилем, расположен на Красной площади — самой возвышенной точке города, и является доминирующим сооружением в окружающей застройке.

Значительный архитектурный интерес представляет новая застройка Краснодона. В соответствии с проектом реконструкции города идет интенсивное строительство на проспекте имени Молодой гвардии. Здесь по проекту архитектора Коваленко сооружается Дворец культуры имени Молодой гвардии, в котором будут размещены музей, клубные комнаты, зал на 800 мест, детская библиотека, спортивный зал и другие помещения.

На площади имени Молодой гвардии при входе в Парк культуры и отдыха будет установлен памятник Молодогвардейцам «Клятва». Скульпторы В. Мухина, В. Агибалов и В. Федченко в творческом содружестве с архитектором А. Сидоренко создали реалистическое произведение большой идейной насыщенности и художественной выразительности.

Один из крупнейших промышленных центров нашей страны — Днепропетровск до Октябрьской революции отличался хаотичностью застройки, запущенностью и неблагоустроенностью. Ныне Днепропетровск совершенно преобразился. В нем заново отстроены целые районы, быстрыми темпами ведется жилищное и культурно-бытовое строительство. Сейчас коллектив архитекторов работает над завершением архитектурного ансамбля, самой большой магистрали города — проспекта Карла Маркса, который в ближайшие годы будет полностью застроен. На проспекте сооружаются в основном многоэтажные жилые дома; некоторые из них отмечены премиями на республиканском конкурсе.

Есть все предпосылки к тому, что проспект К. Маркса будет самой красивой магистралью Днепропетровска. Нельзя, однако, считать удачным, что проспект, имеющий ширину 80 м, в основном застраивается пятиэтажными зданиями; в интересах получения более выразительного силуэта и большей экономичности строительства следовало бы повысить застройку до 7 этажей, а в отдельных случаях и более.

На оси проспекта Карла Маркса и улицы Красной создается центральная площадь; на ней будет сооружен памятник В. И. Ленину. Для обеспечения хорошей связи центра города с остальными районами прокладывается ряд новых улиц и проездов. Магистраль, создаваемая в правобережной части Днепропетровска, удобно соединит заводской район с восточным, западным и южным районами города. Вдоль Днепра строится набережная с зеленым бульваром, на реке созданы благоустроенные водные станции. Уместно вспомнить, что в дореволюционном Екатеринославе жители не могли пользоваться рекой, ибо берега Днепра были захламлены и отводились под всевозможные склады. Сейчас в городе есть много замечательных мест для отдыха населения.

Растут и благоустраиваются также города Днепропетровской области — Кривой Рог, Никополь, Днепродзержинск и другие.

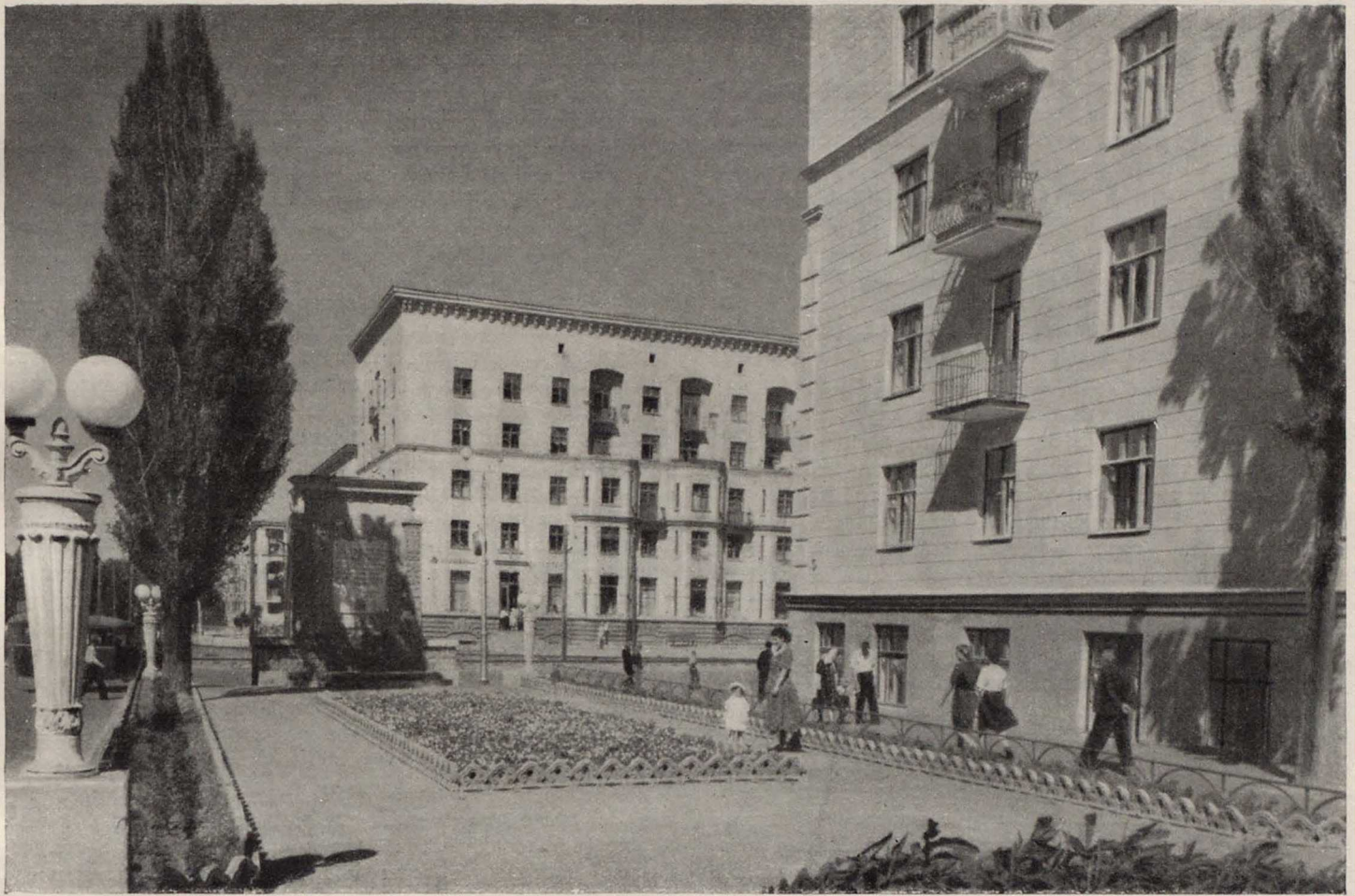
Ярким примером осуществления социалистических принципов градостроительства является создание города Запорожья. Генеральным планом города ясно и четко определено целесообразное размещение каждого объекта строительства, формирование архитектуры новых кварталов, улиц, проспектов. Правильно решена также композиционная связь городской застройки с



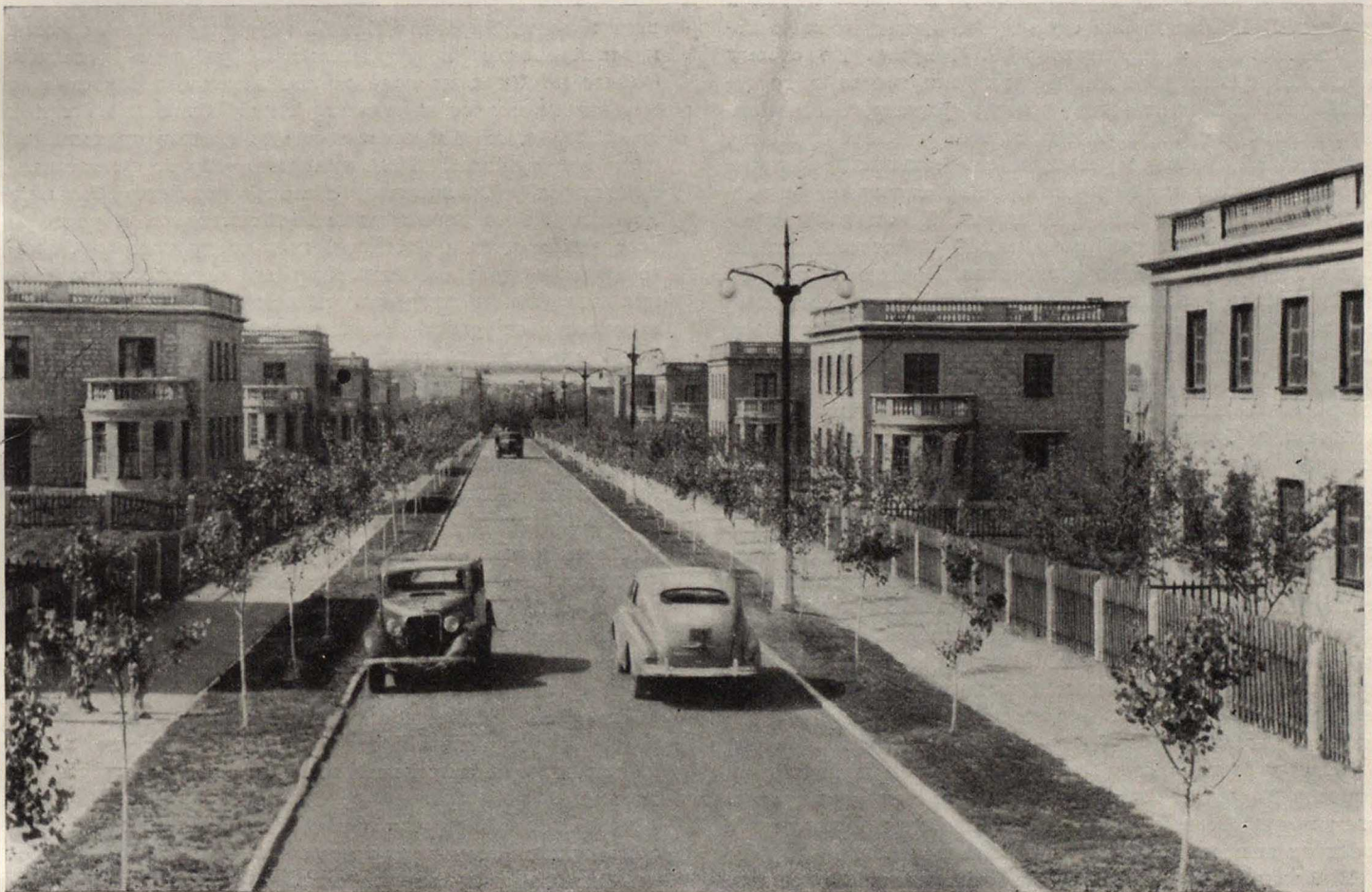
Одесса. Здание нового вокзала. Архитектор Л. Чуприн



Киев. Жилые дома на Крещатике



Запорожье. Новая Парковая улица



Ворошиловск. Общий вид Социалистической улицы после реконструкции

сооружениями Днепрогэса. Для осуществления этой связи запроектированы две районные площади на обоих берегах Днепра.

Ряд восстановленных и вновь построенных в Запорожье жилых и общественных зданий свидетельствует о творческих успехах архитекторов. Например, жилые дома 3, 4, 5 в квартале 79 (архитекторы Вегман и Бельман), жилой дом 9 в квартале 23 (архитектор Блиндер, инженеры Шапильский и Горбунов), клуб энергетиков (архитектор Орлова) и другие были отмечены премиями на республиканском конкурсе в числе лучших выстроенных зданий. Они отличаются хорошим решением общей композиции, удачным размещением их в плане города, хорошим благоустройством, умелым применением архитектурно-художественных деталей.

В 1953 году в Запорожье вступило в строй новое здание театра на 1000 мест (архитектор С. Фридли). Перед зданием театра создается площадь, которая соединит проспект Ленина и улицу Дзержинского.

В связи со строительством Каховской ГЭС быстро растет новый город — Новая Каховка. Основной композиции города является центральная площадь размером 160×120 м. На ней строится большое здание, в котором будут размещены административные и общественные учреждения, а также гостиница. На противоположной стороне площади, в непосредственной близости к Днепру, построен по проекту архитекторов Н. Коломийца и Н. Вайнштейна Дворец культуры. Другие стороны площади застраиваются жилыми домами. Частичное заглубление площади в парковую зону хорошо решает связь центра города с Днепром. На берегу Днепра в окружении парковой зелени размещается летний театр на 820 мест (архитекторы В. Зенькевич и Л. Хохлова). Архитектура летнего театра привлекает своей художественной выразительностью, ясной композицией.

В Одессе, крупнейшем приморском городе, проведены большие работы по строительству курортов и домов отдыха. В 1952 году был сдан в эксплуатацию железнодорожный вокзал (архитектор Л. Чуприн). По своему масштабу здание вокзала органически вошло в городской ансамбль и положило начало формированию привокзальной площади. Автор здания вокзала поставил перед собой задачу отразить в его архитектуре героические эпизоды из истории Одессы, связанные с восстановлением на броненосце «Потемкин», Великой Октябрьской социалистической революцией и освобождением Одессы от фашистских захватчиков. В честь этих трех исторических событий архитектор Чуприн создал в центре здания портик с тремя торжественными арками, над которыми расположена монументальная надпись и выполнена скульптурная композиция (скульптор Лебедева). В ближайшее время должно быть начато строительство в Одессе и морского вокзала, проектирование которого ведется в порядке конкурса.

Значительно преобразился город Николаев. В районах Сухого фонтана, Слободской, Набережной и Черниговской улиц выросли новые жилые кварталы, восстановлены и вновь построены красивые дома. Административное здание, построенное в Николаеве по проекту архитектора Шаповаленко, и многоэтажный жилой дом по Адмиралтейской улице (архитектор Бабаан) были отмечены на республиканском конкурсе. Вместе со строительством жилых и общественных зданий значительно улучшается и благоустройство города.

Быстро развивается Львов — один из древнейших городов Украины. Из торгового города с мелким кустарным производством он превратился в один из крупнейших промышленных и культурных центров.

В Львове не было раньше центральной площади. Теперь она создается в соответствии с генеральным планом реконструкции города. На этой площади уже

начато строительство крупных общественных зданий и жилых домов. С каждым годом Львов все более озеленяется, значительно расширяются его сады и парки. В центральном районе города на территории, которая в течение многих веков использовалась под карьеры, создан новый живописный Парк культуры и отдыха с зеленым театром на 5000 мест, летним кинотеатром на 500 мест, павильонами и другими сооружениями.

Город Измаил превратился из захолустного торгового городка в крупный промышленный центр Украины. Теперь почти весь город в строительных лесах. Строятся мясокомбинат, маслозавод и другие предприятия. В Измаиле построено за последние годы много жилых домов, драматический театр на 450 мест, кинотеатр на 600 мест. Один из лучших новых домов (архитекторы Ткаченко и Стоянов) отмечен премией на республиканском конкурсе 1952 года. Строятся дома отдыха Советско-Дунайского пароходства; сооружается трехэтажное здание универмага, кинотеатр на 500 мест и др. Город озеленен, украшен цветниками и благоустроен. В центре города воздвигнут памятник Суворову.

В городе Тернополе за послевоенные годы восстановлено и построено 168 жилых, административных, промышленных, культурно-бытовых и других зданий. В настоящее время в Тернополе по проекту архитекторов Михайленко, Новикова и Черновола строится драматический театр на 500 мест. В городе восстановлено озеро, создана благоустроенная набережная протяженностью 3,2 км. На берегу озера создан Парк культуры и отдыха с летним театром на 1600 мест.

За последние годы в Тернополе посажено 218 тыс. многолетних деревьев и кустарников, большое количество цветов, устроены красивые скверы, замощено и капитально отремонтировано 60 тыс. квадратных метров дорог, площадей, тротуаров, проведена новая сеть водопровода, уложены десятки километров газовой сети и газифицировано около 2000 квартир.

Большие масштабы строительства характерны для всех городов Украины. Все более разворачивается также проектирование и строительство рабочих поселков. Сейчас на Украине ведется комплексное строительство больших поселков городского типа. Каждый из таких поселков будет обслуживать целую группу промышленных предприятий. Так, например, Трест Красноармейскуголь (Сталинская область) создает большие поселки для обслуживания нескольких шахт. Строительство укрупненных поселков, помимо градостроительного эффекта, дает возможность более широко применять механизацию и внедрять поточно-скоростные методы строительных работ, значительно повысить уровень благоустройства и добиться экономии средств и материалов. Только в одной Сталинской области строится более ста крупных поселков. Многие шахтерские поселки в Горловском, Красноармейском районах, поселки в Запорожье, Северо-Донецке и другие свидетельствуют о бесспорных достижениях в поселковом строительстве на Украине.

К сожалению, генеральные планы застройки некоторых поселков иногда решаются без достаточного учета рельефа местности, с большим количеством кварталов произвольных габаритов. Искусственное увеличение ширины отдельных улиц, как это имеет место в генеральных планах поселков шахты Доброполь № 3, поселков Ново-Градовского, Белицкого и других, приводит к удорожанию строительства, хотя не вызывается ни транспортными ни архитектурными соображениями.

В поселковом строительстве, так же как и в городском, нужно окончательно преодолеть тенденции строить жилые и культурно-бытовые здания в непосредственной близости к промышленным предприятиям, без учета сложившейся застройки городов и поселков.

Надо экономно использовать огромные средства, которые отпускаются советским правительством на строительство и благоустройство городов и поселков.

На Украине быстро увеличиваются масштабы нового строительства в колхозных селах. О новых масштабах строительства на селе, о прогрессивном развитии сельской архитектуры свидетельствуют многие выстроенные объекты, в том числе жилые дома в колхозе имени Сталина Березовского района, клубы в селе Жердя Каменец-Подольской области, в селе Русская Поляна Черкасской области, межколхозная электростанция в с. Летаве Каменец-Подольской области, Корсунь-Шевченковская гидроэлектростанция, крупнейшая на Украине сельская гидроэлектростанция в с. Стеблеве Черкасской области, межколхозная гидроэлектростанция в селе Кугцево Полтавской области на реке Ворскле и многие другие сооружения.

Исторические решения сентябрьского Пленума ЦК КПСС о мерах дальнейшего развития сельского хозяйства в СССР и последующие решения партии и правительства по этому вопросу выдвигают перед архитекторами крупнейшие задачи в области сельского строительства. Архитекторы Советской Украины прилагают все силы к тому, чтобы это строительство проводилось на высоком архитектурном уровне.

Послевоенное жилищное строительство на Украине, особенно за последние годы, характеризуется все более массовым применением типовых проектов. Это способствует развитию индустриальных методов строительства, широкому использованию строительных механизмов, снижению стоимости строительства.

Украинские архитекторы разрабатывают сейчас новую серию типовых проектов 4–5-этажных домов и 4–7-этажных домов каркасно-панельной конструкции с учетом создания разнообразных композиционных решений ансамблей. В этих сериях предусматриваются разнообразные случаи расположения домов в кварталах, на площадях, основных и второстепенных магистралях. Предусматривается размещение в нижних этажах домов учреждений культурно-бытового обслуживания населения.

Успешное выполнение грандиозной программы жилищного строительства на Украине стало возможным благодаря созданию мощной строительной-технической базы. Уже построено и строится большое количество заводов строительной индустрии, освоены и осваиваются новые эффективные строительные материалы и изделия из керамики, шлакоблоков, шлаковаты, гипса, асфальта.

Жилищное строительство в нашей республике получило грандиозный размах. В таких городах, как Киев, Харьков, Сталино, Запорожье, Днепропетровск и другие, ежегодно вступают в эксплуатацию по 100 тыс. и больше квадратных метров жилой площади, непрерывно увеличивается жилой фонд каждого города и поселка.

Партия и правительство требуют, чтобы дома советских людей были прочными и удобными, благоустроенными и красивыми. Повышение качества жилищного строительства — одна из важнейших задач, стоящих перед архитекторами Украины. Исходя из этого, в проектах жилых домов предусматриваются квартиры с полным санитарно-техническим благоустройством, с отделкой новыми долговечными и красивыми строительными материалами. Для улучшения бытового обслуживания населения в первых этажах жилых домов размещаются магазины, бытовые мастерские, детские ясли, детские сады, ателье и другие учреждения. В проектах застройки кварталов предусматривается размещение гаражей для индивидуальных легковых машин, механизированных прачечных и других бытовых учреждений.

Много хороших жилых комплексов создано в Киеве, Харькове, Запорожье, Днепропетровске и других городах, а также в поселках республики. Но архитекторы еще остаются в долгу перед народом. Они мало строят жилых домов, в которых квартиры полностью отвечают все возрастающим материальным и культурно-бытовым запросам социалистического общества.

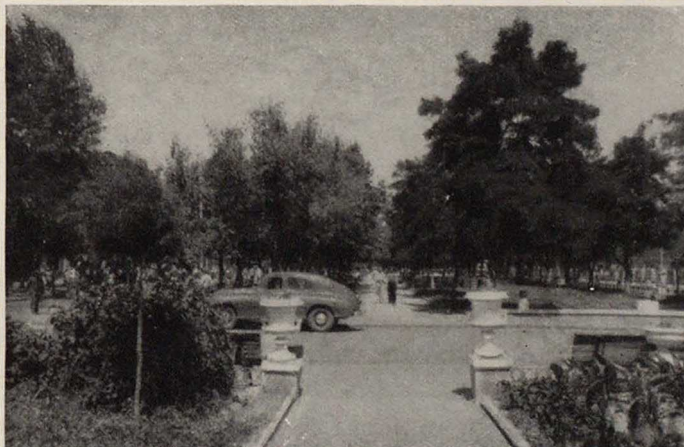
Высокие требования советских людей к качеству архитектуры жилого дома и удобствам квартиры вполне закономерны. Для архитекторов удовлетворение этих требований должно быть первостепенной задачей, должно стоять в центре внимания проектных и научно-исследовательских организаций, всей архитектурной общности.

* * *

В содружестве и творческом соревновании с русскими зодчими выросли национальные украинские архитектурные кадры, способные решать ответственные творческие задачи. Архитекторы Украины при братской помощи русских архитекторов создали немало произведений, составляющих законную гордость нашего народа и представляющих собой ценный вклад в сокровищницу советского зодчества. В своей работе они всегда опираются на передовой опыт русских архитекторов. Неразрывно их творческое содружество и с архитекторами других республик Советского Союза.

Глубокое понимание советским архитектором значения и цели своей творческой работы ставит его выше всякого рода ложных представлений об успехе и славе. Страстная любовь к родной архитектуре, глубокое сознание личной ответственности за ее преуспевание — вот те чувства, которые владеют нашими зодчими. Архитекторы Советской Украины знают, что им выпала большая честь — увековечить величественной архитектурой эпоху построения коммунизма. Они полны решимости оправдать своим мастерством великое доверие народа.

Г. ГОЛОВКО,
член-корреспондент Академии архитектуры УССР



Запорожье. Проспект Сталина



Успехи градостроительства Советской Украины

Архитектор Г. МИЩЕНКО

Воссоединение Украины с Россией в 1654 году открыло новый прогрессивный этап развития украинского градостроительства, вызванный крупными экономическими и военно-политическими успехами объединенного русского государства.

Больших успехов украинское градостроительство достигло в XVIII веке и в первой четверти XIX века. В этот период на основе составленных планов строились десятки украинских городов, в которых созданы превосходные архитектурные ансамбли центров, площадей и улиц.

За годы советской власти — в период расцвета экономической, политической и культурной жизни всех народов Советского Союза — украинское градостроительство поднялось на высший этап развития, который характеризуется комплексным, ансамблевым строительством и высоким благоустройством как центральных, так и всех украинских районов городов. Эти успехи градостроительства обусловлены бурными темпами индустриализации республики, ростом городского населения, а также возросшими культурно-бытовыми потребностями населения.

Только с 1918 по 1940 год городское население в Украинской ССР возросло более чем в три раза, а жилой фонд в городах увеличился в 5 раз. За это время на Украине построено много новых городов, среди которых имеются такие крупные индустриальные и культурные центры, как Сталино, Запорожье, Макеевка, Константиновка, Краматорск, Красный Луч, Горловка, Днепродзержинск и другие.

Большие работы проведены также по реконструкции и развитию старых городов. В таких городах, как Харьков, Днепропетровск, Кривой Рог, Ворошиловград, Николаев и Мариуполь, объем нового строительства настолько велик, что новые здания составляют основную массу застройки, вследствие чего коренным образом изменился облик этих городов. За довоенный период в городах и селах Украины было построено 3000 школ, 5000 зданий детских учреждений, 4000 клубов и театров и около 2000 больниц.

Неузнаваемо изменилось благоустройство украинских городов. В довоенные годы построен водопровод более чем в 100 городах, теплофицировано и газифицировано более 40 городов. Проведены большие работы по развитию городского транспорта, асфальтированию улиц, площадей и тротуаров; создано много новых парков и проведено массовое озеленение улиц.

Особенно большие градостроительные работы проведены в довоенные годы в основном индустриальном районе Украинской ССР — Донцком угольном бассейне. Партия и советское правительство с самого начала установления советской власти уделяют особое внимание развитию этого важнейшего промышленного района страны. Донбасс за период советской власти покрылся сетью новых городов, тогда как до революции здесь были главным образом плохо благоустроенные поселки.

Особенно большой размах градостроительство получило в Украинской ССР после Великой Отечественной войны, в годы которой немецко-фашистские захватчики

разрушили тысячи цветущих украинских городов и сел.

Восстановление городов республики с возобновлением жилой площади в довоенном количестве в основном было уже закончено в 1950 году, т. е. через пять лет после окончания войны. На восстановление украинских городов были израсходованы десятки миллиардов рублей, так как наиболее капитально застроенные магистрали, площади и кварталы центральных частей большинства украинских городов были превращены в груды развалин. Так, например, были совершенно разрушены такие крупные комплексы, как Крещатик в Киеве, улица Ленина и площадь Дзержинского в Харькове, улица Артема в Сталино, проспект Карла Маркса в Днепропетровске, район новостроек в Запорожье и т. д.

Для характеристики размеров послевоенного строительства можно указать, что в Киеве за 1945—1953 годы построено и восстановлено более 1 млн. 600 тыс. м² жилой площади, а в Харькове — около 1 млн. 300 тыс. м².

Объем и темпы строительства с каждым годом возрастают. В Киеве, например, на жилищное строительство в 1948 году было выделено 105 млн. рублей, а на 1954 год предусмотрено израсходовать около 300 млн. рублей. В Сталино в 1951 году было введено в эксплуатацию 82 тыс. м² жилой площади, в 1952 году — около 95 тыс. м², а в 1953 году построено 242 больших дома жилой площадью 112 тыс. м².

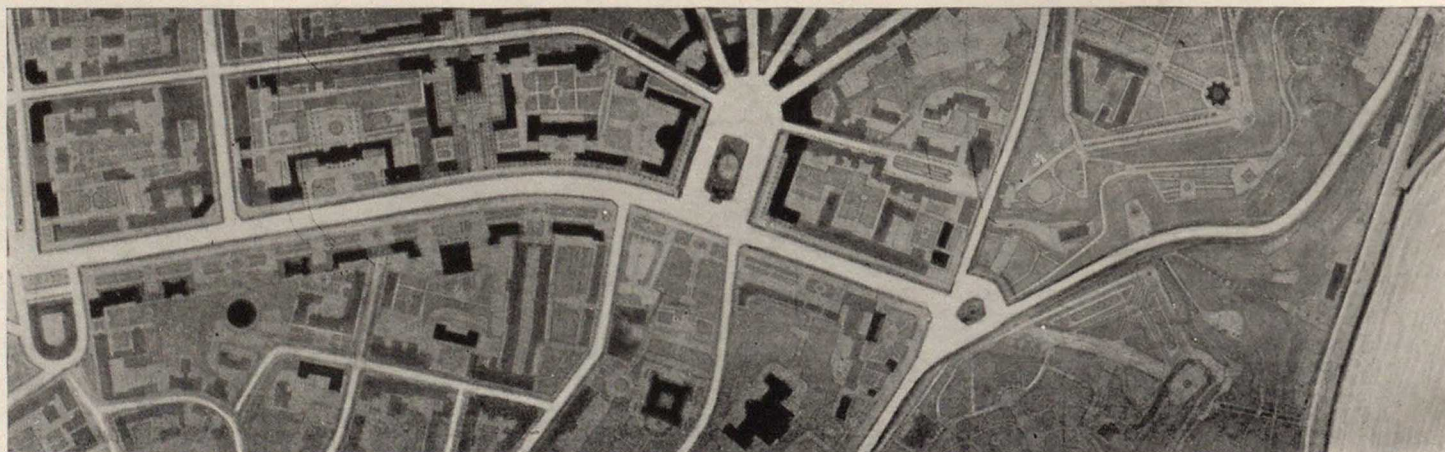
Наряду с жилищным строительством на Украине строится много общественных и культурно-бытовых зданий. За послевоенные годы в республике построено и восстановлено 4430 школ, сотни клубов и театров. В Сталино, например, в 1953 году построено 28 зданий общественного и культурно-бытового назначения.

Работы по строительству, реконструкции и развитию городов Украинской ССР с самого начала проводятся на основе проектов планировки и проектов застройки. Еще до Великой Отечественной войны почти все города республики были обеспечены проектами планировки.

Серьезное внимание в УССР уделяется вопросам районной планировки. Выполненная Гипроградом до войны схема планировки Донбасса является одной из наиболее крупных и капитальных работ в этой области из имеющихся в СССР. Она послужила основой для разработки проектов планировки городов и поселков в Донецком бассейне, для размещения различных видов строительства, составления проекта обводнения района и других работ.

Огромная работа по проектированию Украинских городов проведена в послевоенный период. Вследствие того, что восстановление городов начиналось сразу же после их освобождения Советской Армией, надо было в самые короткие сроки составить проекты планировки и застройки городов, чтобы вести их реконструкцию по плану.

С этой целью проекты планировки, разработанные до войны, были пересмотрены, поскольку они не отвечали новым условиям и требованиям. К составлению новых проектов городов и важнейших архитектурных ансамблей в них были привлечены лучшие архитекто-



Киев. Схема планировки Крещатика



Киев. Вид на площадь Калинина со стороны нового сквера

Государственная
Библиотека
СССР
им. В. И. Ленина

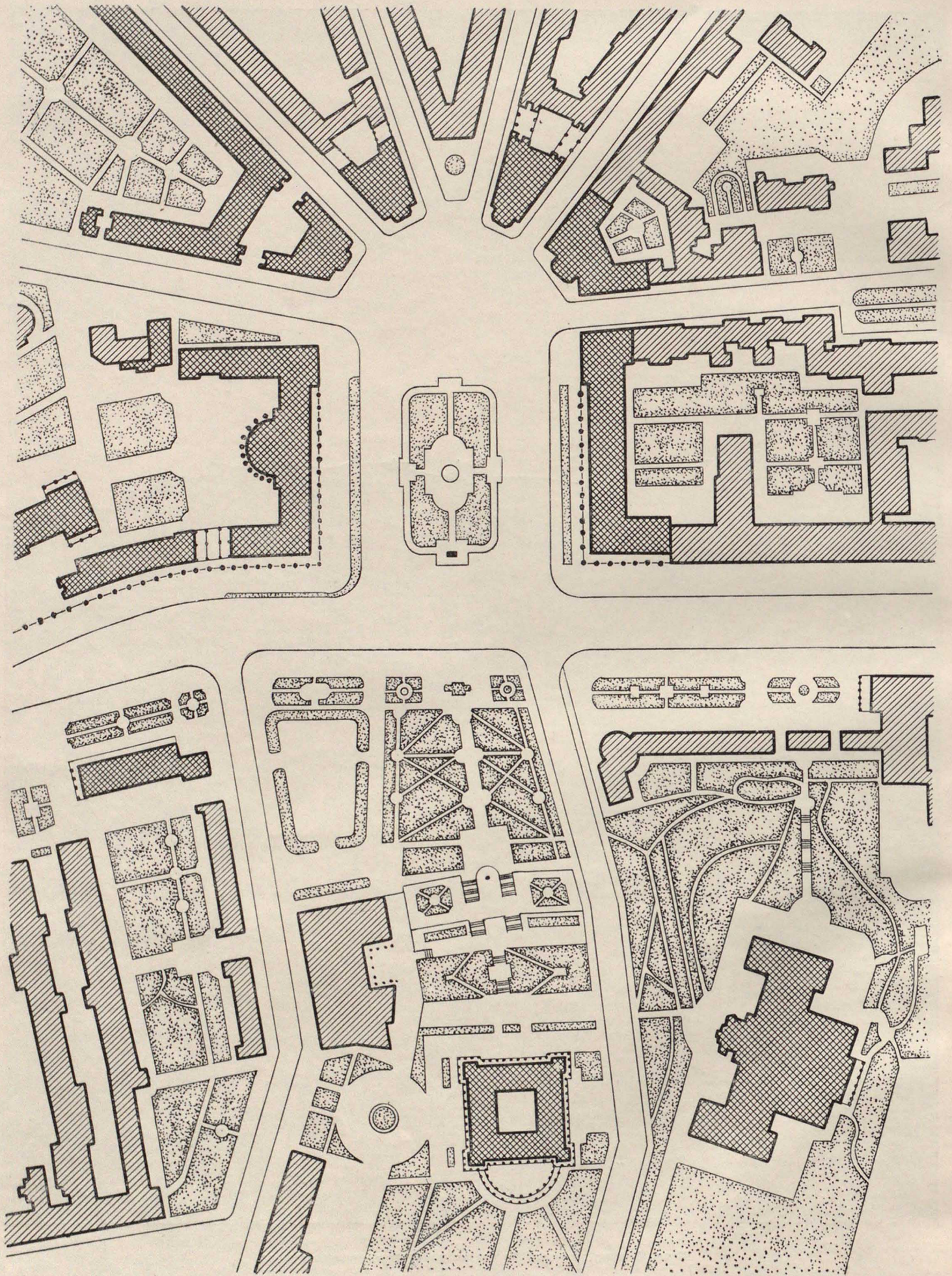


Схема планировки площади Калинина. Вариант

ры, инженеры и экономисты Украины. Большая помощь в этой работе была оказана московскими архитекторами. Это дало возможность в короткие сроки после войны составить проекты планировки и восстановления свыше 700 крупных, средних и малых городов, а также районных центров республики.

Основную часть работ по проектированию городов на Украине выполняет Государственный институт по проектированию городов — Гипроград. До образования в 1944 году Академии архитектуры Украинской ССР Гипроград являлся также основным центром научно-исследовательской, методологической и нормативной работы в области градостроительства на Украине.

Наряду с большой работой по проектированию городов Гипроградом издано значительное количество ценных работ в области градостроительства, как, например, нормы по планировке городов, инструкции о составе и содержании проектов планировки, сборники по проектированию социалистических городов и другие.

Значительная работа по проектированию городов выполняется областными проектными организациями и горпроектными. В столице Украины — Киеве — разработку проектов планировки и застройки производят мастерские Управления по делам архитектуры г. Киева.

В связи с ответственными задачами, вставшими перед республикой по восстановлению городов и сел и по дальнейшему развитию градостроительства и архитектуры Украинской ССР, в 1944 году была основана Академия архитектуры Украинской ССР. Академия ведет большую работу по обобщению опыта градостроительства в республике, по дальнейшему развитию украинской социалистической архитектуры, а также по решению крупных проблем архитектурной композиции и архитектурного ансамбля.

Академия, кроме того, принимает активное участие в проектировании важнейших архитектурных ансамблей и сооружений в украинских городах и в решении наиболее принципиальных вопросов градостроительства и архитектуры.

Практика довоенных и послевоенных лет по планировке и застройке городов Украины представляет громадный интерес и заслуживает глубокого изучения.

Опираясь на решения июньского Пленума ЦК ВКП(б) 1931 г., постановление ЦИК и СНК СССР от 1933 г. о составлении и утверждении проектов планировки и реконструкции городов, постановление СНК СССР и ЦК ВКП(б) от 1935 г. «О генеральном плане реконструкции гор. Москвы» и другие решения и указания партии и правительства, определившие основы и принципы советского градостроительства, как самого передового и прогрессивного, украинское градостроительство развивается в полном соответствии с этими руководящими принципами.

В проектах планировки и застройки городов предусматривается создание удобных условий для жизни населения; как правило, соблюдается четкое функциональное зонирование города с выделением для жилых районов наиболее здоровых территорий.

Большое внимание в проектах планировки уделяется высвобождению для населения прибрежных территорий и водных пространств, а также созданию в городах парков, бульваров и скверов, что очень важно в климатических условиях Украины.

Следует при этом отметить заботливое отношение населения к развитию и сохранению зеленых насаждений, благодаря чему украинские города насыщены зеленью.

В проектах планировки сложившихся городов намечается упорядочение сети улиц и площадей в соответствии с требованиями развивающегося городского транспорта и особенно автомобильного.

Серьезное внимание в градостроительстве Украины уделяется организации жилых кварталов и равномерному распределению учреждений культурно-бытового обслуживания в жилых районах.

Значительная часть мероприятий, намеченных в проектах планировки и застройки, успешно претворяется в жизнь в практических работах по строительству и реконструкции городов. В частности большие работы проведены в городах по выносу вредных в санитарном отношении и мешающих планировке промышленных предприятий, по расширению и спрямлению магистралей, расчистке набережных и т. п.

С каждым годом развивается и совершенствуется на Украине строительная база и улучшается организация строительных работ. Строительная база все время пополняется новыми заводами по производству керамических изделий, шлакоблоков, сухой штукатурки и элементов сборных железобетонных конструкций. Сейчас в Киеве, например, строится крупный завод строитель-

ных деталей и конструкций, который ежегодно будет выпускать 50 тыс. м³ готовых изделий. Такие же заводы строятся в Донбассе, Кривом Роге, Харькове и в других городах.

В республике созданы крупные строительные тресты, оснащенные мощными современными механизмами, строительные организации располагают талантливыми кадрами строителей.

Таким образом, архитекторы и строители Украины располагают большими возможностями непрерывного наращивания темпов строительства и создания крупных архитектурных ансамблей. Эти возможности непрерывно расширяются, благодаря чему размах и качество градостроительных работ растут с каждым годом.

Строительство последних лет по своему качеству стоит значительно выше, чем до войны и в первые послевоенные годы, и осуществляется оно комплексно: часто в городах застраиваются одновременно целые магистрали, крупные кварталы и даже жилые районы.

Значительную помощь украинским градостроителям оказывают архитекторы Москвы и Ленинграда в настоящее время. Положительное значение имеет установившийся обмен опытом и научная помощь Академии архитектуры СССР украинским градостроителям.

Украинские архитекторы в свою очередь принимают участие в проектировании городов других союзных республик. Так, например, Гипроград участвовал в работах по составлению проектов планировки Тбилиси, Витебска и других городов.

О характере и объеме градостроительных работ в городах Украины можно судить по некоторым данным о строительстве в Киеве, Харькове, Сталино, Запорожье, Львове и Ужгороде.

Застройка Киева осуществляется по проекту планировки и застройки города, разработанному в послевоенный период авторским коллективом в составе А. Власова, А. Добровольского, Б. Примака, И. Козлова и других.

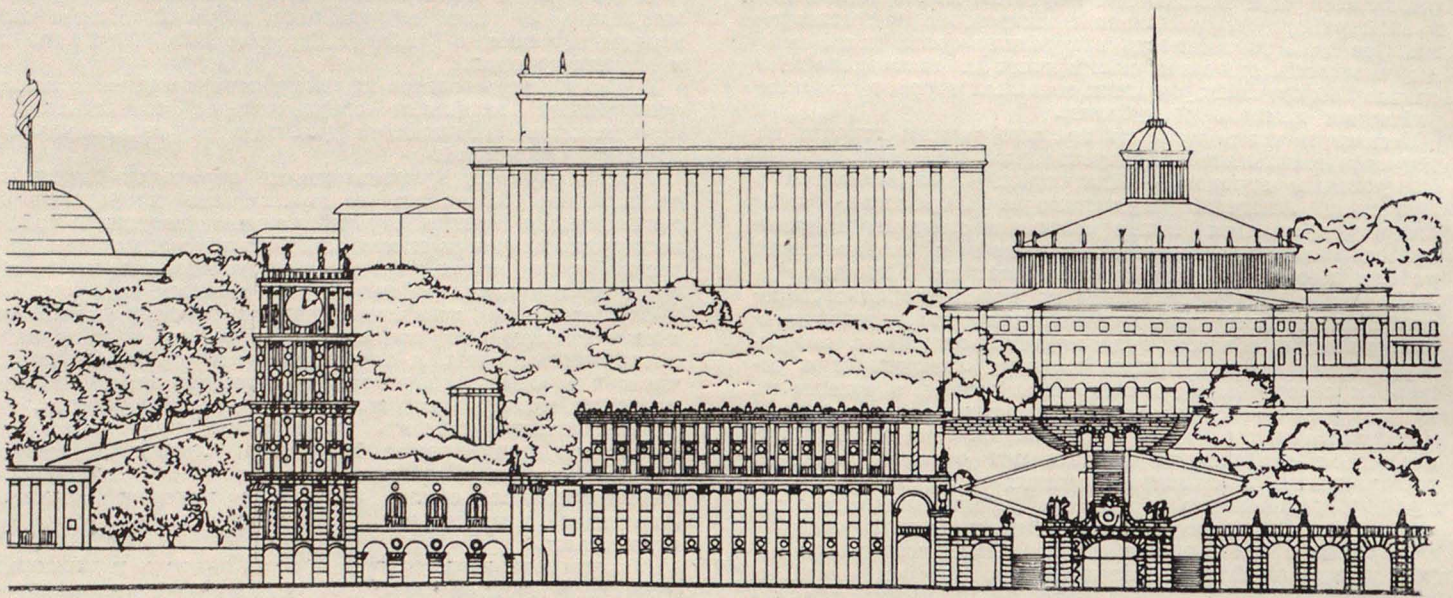
В основу новой планировки положена исторически сложившаяся сеть улиц, но с коренной ее реконструкцией, упорядочением и развитием. В новом проекте правильно решены задачи реконструкции города. В отличие от довоенного проекта, разработанного под руководством профессора П. Хаустова, согласно которому центр города размещался по улице Короленко (на месте площади Богдана Хмельницкого), в новом проекте планировки центр города размещен на Крещатику, который из узкой улицы шириной в 34 м превращен теперь в парадный проспект шириной 75 м.

Новый Крещатик, строительство которого приближается к концу, может служить примером интересного планировочного приема и оригинального решения крупного архитектурного ансамбля. В нем найдено удачное сочетание парадности и торжественности главной столичной улицы с живописным ландшафтом местности. Многогранность и силуэтность застройки, отделка зданий керамикой с использованием мотивов народного украинского орнамента и умелое включение в ансамбль проспекта зеленых насаждений придают Крещатику своеобразный красочный облик. Вместе с тем хотелось бы видеть в планировке и застройке центра города больше строгости и монументальности.

Для завершения ансамбля Крещатики потребуется еще значительная работа по архитектурной организации открытых пространств и склонов долины. Помимо Крещатики в Киеве проводятся большие работы по застройке и благоустройству улиц Энгельса, Красноармейской, Пушкина, Толстого, района Дарницы, Багряной горы и других частей города, благоустраиваются парковая полоса склонов Днепра. Для улучшения транспортных связей с Дарницей недавно открыт новый мост через Днепр имени академика Патона. Среди строящихся общественных зданий наиболее крупным является комплекс Киевского Государственного университета. Здания этого комплекса объемом более 1 млн. м³ размещаются на территории более 200 га.

Быстрыми темпами застраивается второй по величине город Украины — Харьков. В нем сейчас строится свыше ста 5–7-этажных зданий. Реконструируется площадь Дзержинского, на которой размещается ряд новых административных и общественных зданий; в частности на месте разрушенного фашистами Дома проектов возводится в настоящее время комплекс зданий Государственного университета имени Горького с высотным 18-этажным центральным корпусом, что обогатит архитектурный силуэт центра города.

Работы по застройке Харькова осуществляются на основе проекта планировки, разработанного авторским коллективом, возглавляемым архитектором А. Касьяно-



Проект застройки центральной части Крещатика. Фрагмент

вым. В проекте учитывается сохранение сложившейся планировки, но вместе с тем намечаются значительные реконструктивные мероприятия. Предусматривается развитие системы магистралей с превращением ее из радиальной в полную радиально-кольцевую, а также большие работы по озеленению города и обводнению рек Харьков и Лопань. Эти реки, протекающие через центральную часть города, после благоустройства и застройки их набережных станут важнейшими архитектурными элементами города. Наряду с реконструкцией центра Харькова ведется крупное строительство в отдаленных его районах, например, в районе тракторного завода.

Несомненным достижением градостроителей Харькова является то, что они добиваются размещения значительной части нового строительства в центре, несмотря на большую плотность старой застройки, что позволит в ближайшее время преобразовать архитектурный облик всего города.

Большие градостроительные работы проводятся в городах Донбасса — Сталино, Краматорске, Ворошиловграде, Красном Луче и других. Благодаря этим работам коренным образом меняется облик старых городов. Так, например, на месте старой неблагоустроенной Юзовки и разрозненных пришахтных поселков за годы советской власти вырос крупный культурный центр Донбасса — город Сталино.

Застраивается Сталино по проекту планировки города, разработанному Гипроградом. В проекте правильно предусмотрено объединение разрозненных частей в систему единого города с общегородским и районными центрами. Главная магистраль города — улица Артема, на которой возводятся крупные общественные и жилые здания, стала красивой парадной улицей. По внешним границам город опоясывается широким кольцом зеленых насаждений. На р. Кальмиус создан крупный пруд с благоустроенными набережными и парком.

Большое развитие в связи со строительством Днепропетровской ГЭС и крупных промышленных предприятий получил город Запорожье. Проект планировки Запорожья, разработанный в 1930 году под руководством архитектора Малоземова, был одним из первых проектов крупной новостройки, при составлении которого внимание было сосредоточено на разработке принципов советского градостроительства.

Следует отметить, что здесь удалось избежать тех извращений прогрессивных принципов градостроительства, которые были допущены в первых проектах планировки левобережной части Магнитогорска, Сталинска, Прокопьевска и других городов. Эти ошибки, как известно, заключались в строчной застройке, безликой архитектуре домов и отсутствии в их облике какого-либо идейно-художественного содержания.

По проекту г. Запорожье располагается на двух берегах Днепра, с объединением в единую систему населенных пунктов Александровска, Вознесенки, Павлов-Кичкаса и других. В проекте предусмотрено использовать берега Днепра в черте города для создания пляжей и озелененных набережных.

В послевоенные годы в Запорожье, помимо восстановительного строительства, созданы крупные кварталы многоэтажных жилых домов. Проложены и благоустроены новые улицы: улицы Сталеваров, имени Панфиловцев, улица Мира и другие. Город обогатился садами и парками. Главная магистраль города — улица Ленина соединяется с набережной реки широким бульваром.

Воссоединение Западных областей в составе Украинской ССР способствовало подъему градостроительства на социалистических основах во Львове, в Станиславе, Ужгороде, Черновицах, Мукачево и других городах.

В г. Львове — одном из старинных культурных центров Украины — в соответствии с проектом планировки

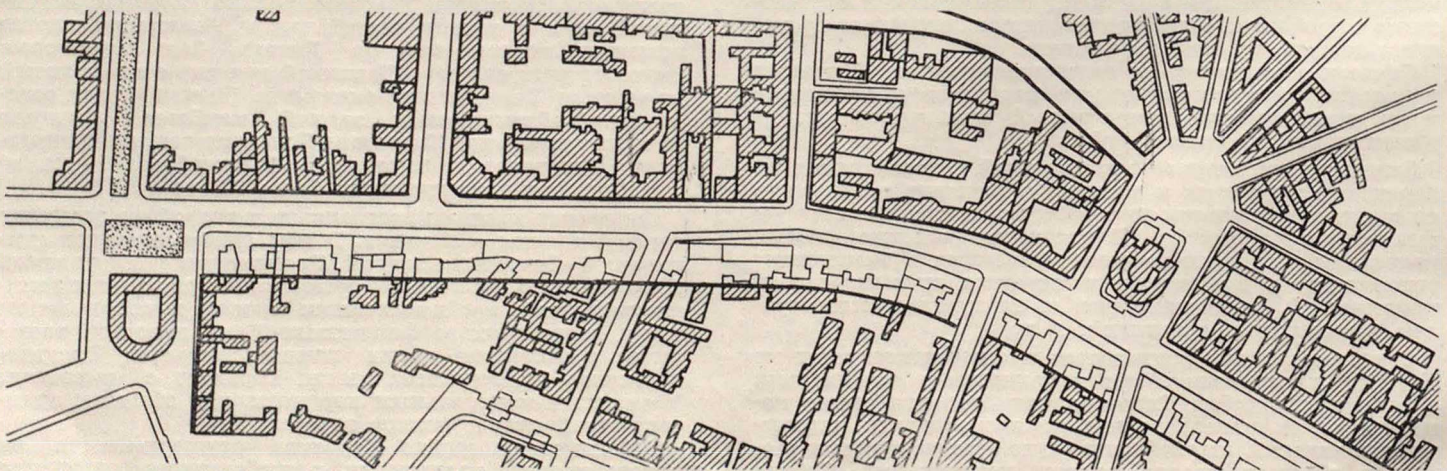
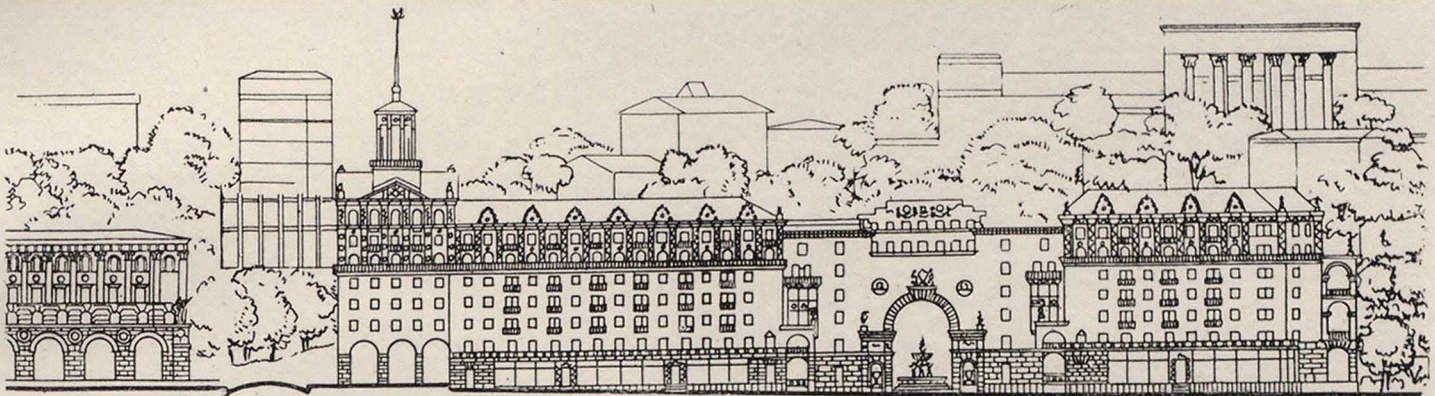


Схема застройки Крещатика до реконструкции



Проект застройки центральной части Крещатики. Фрагмент

быстрыми темпами развивается крупное промышленное строительство, которое обуславливает большие градостроительные преобразования. В настоящее время во Львове ведется строительство зданий Политехнического института, студенческих общежитий и большого количества жилых домов. Ведутся также подготовительные работы по застройке центральной площади города. Для улучшения городского движения проектом предусмотрено создание кольцевых магистралей.

Вокруг города предполагается создать зеленый пояс шириной в 10 км из декоративных и фруктовых деревьев. Создание ожерелья зеленых насаждений вокруг города, в дополнение к насаждениям внутри города, превратит Львов в один из самых красивых украинских городов.

Из года в год расширяется и благоустраивается центр Закарпатской области — Ужгород. За последние годы в Ужгороде построены десятки жилых домов, школ и промышленных предприятий. Новая застройка сильно улучшила архитектурный облик Русской и Физкультурной улиц. Ведутся большие работы по прокладке водопроводной и канализационной сети, устройству дорог и озеленению города.

Крупные градостроительные работы проводятся во всех городах Украинской республики. За послевоенные годы восстановлены и построены хорошие здания железнодорожных вокзалов в Одессе, Сталино, Харькове, Львове, Полтаве, Виннице, Чернигове, Сумах и других городах.

Большое внимание уделяется на Украине курортному строительству. Постановление Президиума Верховного Совета СССР о передаче Крымской области из состава РСФСР Украинской республике обогащает Украину новыми курортами и одновременно расширяет работы республики в области курортного строительства.

За последние годы, в связи со строительством Каховской ГЭС, построен город Новая Каховка, отличающийся высоким качеством и полнотой благоустройства.

На ряду со строительством городов на Украине в огромных масштабах осуществляется строительство и благоустройство колхозных сел. Только за послевоенные годы восстановлено и построено свыше 900 тыс. жилых домов, около 8500 клубов, более 2500 библиотек-читален, около 1700 школ, 2500 детских учреждений, 3500 больниц и поликлиник, а также большое количество хозяйственно-производственных построек.

Строительство колхозных сел осуществляется по генеральным планам, разработанным Украинским государственным институтом сельского строительства — Гипросельстрой. Эти работы проводятся в направлении приближения условий культурно-бытового обслуживания и благоустройства сел к городскому уровню.

Решения XIX съезда Коммунистической партии и V сессии Верховного Совета СССР открывают широкие перспективы развития градостроительства в СССР, в том числе на Украине. Перед градостроителями УССР стоят большие задачи по дальнейшему улучшению планировки и благоустройства городов, по поднятию градостроительства на еще более высокий уровень.

Из этих задач первоочередной является более глубокая проработка в проектах вопросов создания удобств и комфорта в жилом квартале.

В связи с развитием городского транспорта необходима тщательная разработка в проектах планировки вопросов структуры города и трассировки уличных сетей.

Особое внимание украинские архитекторы должны также уделять вопросам улучшения художественного облика городов и их важнейших ансамблей, выявлять в них характерные особенности украинского искусства.

Проектируя архитектурные ансамбли и сооружения, украинские архитекторы должны стремиться достичь органического единства социалистического содержания, направленного на создание наибольших удобств населению, и национальной формы, отражающей жизнерадостность и красочность украинской природы и искусства.

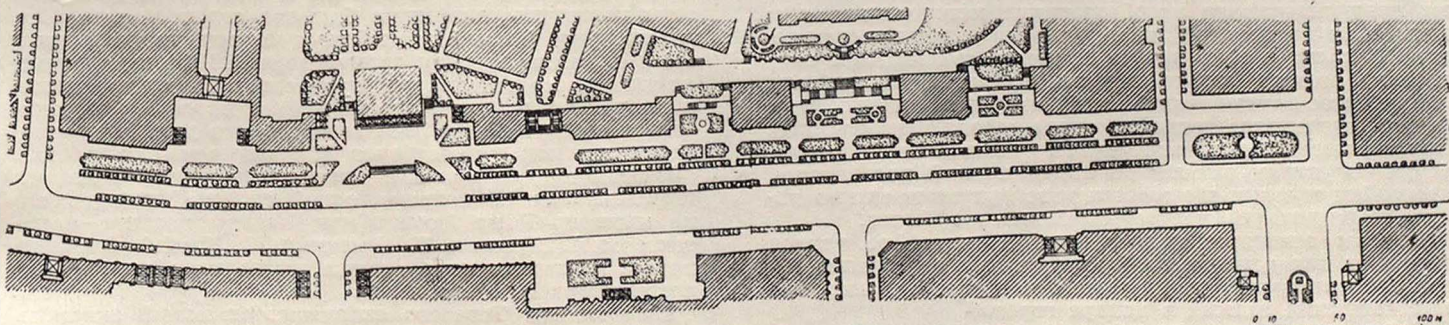
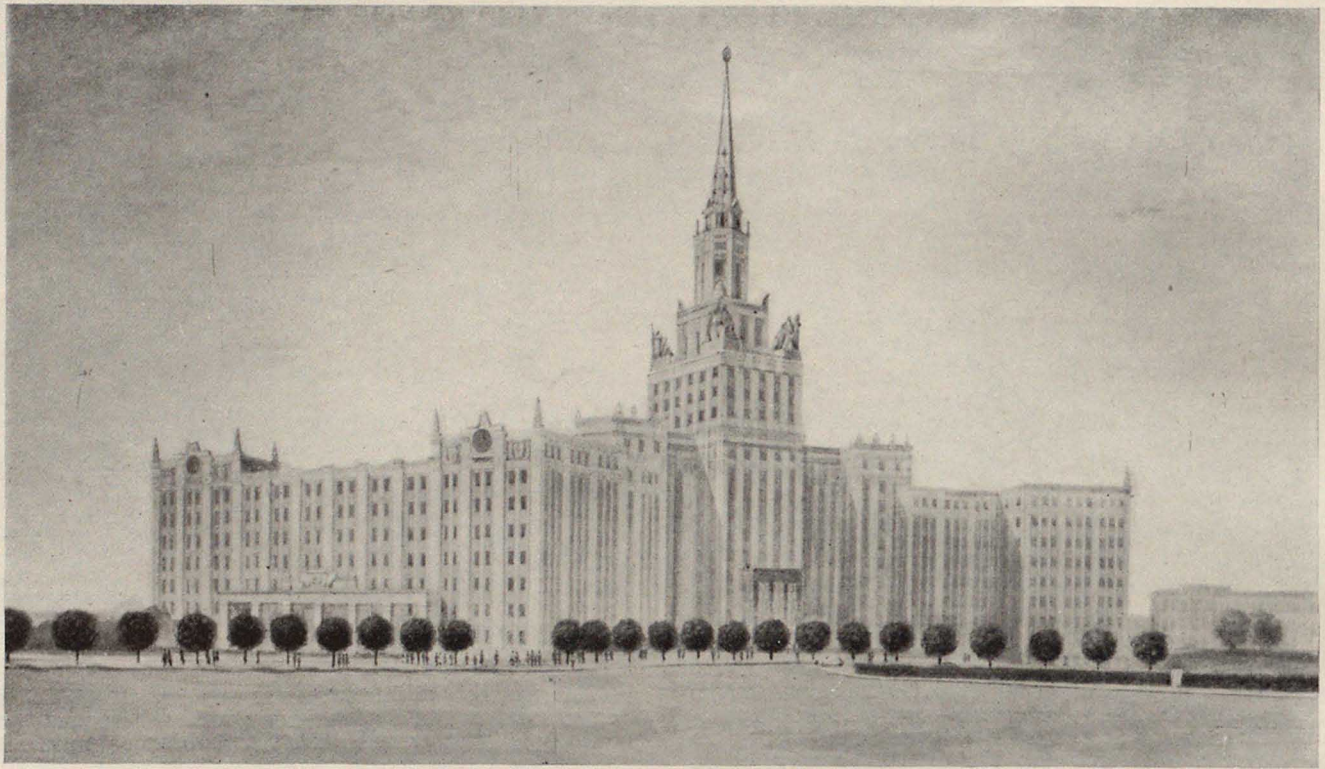


Схема планировки центральной части Крещатики



Здание Государственного университета имени Горького на площади Дзержинского. Проект
Архитекторы В. Костенко, А. Касьянов, В. Липкин

Реконструкция города Харькова

А. КРЫКИН, главный архитектор Харькова

Социалистическая реконструкция центра Харькова, осуществляемая в настоящее время в соответствии с его генеральным планом, является ярким свидетельством заботы партии и правительства о благе народа.

Еще никогда на протяжении всей истории Харькова на главных улицах и площадях его одновременно не строилось столько крупных многоэтажных зданий.

Только в жилищное строительство в Харькове ежегодно вкладывается свыше 150 млн. рублей. В настоящее время в центре города строится более 100 многоэтажных зданий. При этом вопросы водоснабжения, канализации, газо- и электроснабжения, озеленения и внутригородского транспорта решаются одновременно с жилищно-гражданским строительством.

В первые послевоенные годы жилищное строительство велось главным образом на окраинах и в районах промышленных предприятий. С 1951 года многоэтажное жилищное строительство сосредоточено в основном на главных улицах и центральных площадях города.

В результате концентрации многоэтажного строительства в центре города за истекшие два-три года изменился облик отдельных улиц и площадей, архитектурный масштаб застройки города стал более крупным.

Архитектурно-планировочная схема генерального плана предусматривает преобразование исторически сложившейся радиальной планировки в радиально-кольцевую. В связи с этим особое значение приобретает планировка центра города как основа его композиции.

В течение ближайших 10 лет застройку намечено проводить преимущественно в центре города и на главных магистралях, ибо только путем решительной реконструкции, путем замены дореволюционной хаотической застройки новыми многоэтажными зданиями можно добиться ощутимого градостроительного эффекта.

Каковы основные направления в застройке центра города и как решаются творческие задачи харьковскими архитекторами, по проектам которых строятся все многоэтажные здания в центре города?

Основными осями композиции генерального плана являются две главные магистрали города: магистраль «Север-юг» — проспект Ленина и магистраль «Запад —

восток», в состав которой войдут улица Свердлова, центр и проспект Сталина.

Генеральным планом предусмотрено расширение главных магистралей и в первую очередь улицы Свердлова и проспекта Сталина.

Застройка проспекта Сталина является первоочередной задачей реконструкции города. Расширение этого проспекта до 40 м на участке между Харьковским мостом и площадью Восстания сопряжено с большими трудностями, так как потребуются снести до 25% старого жилого фонда. В текущем пятилетии на проспекте Сталина намечено построить жилые дома площадью более 50 тыс. м².

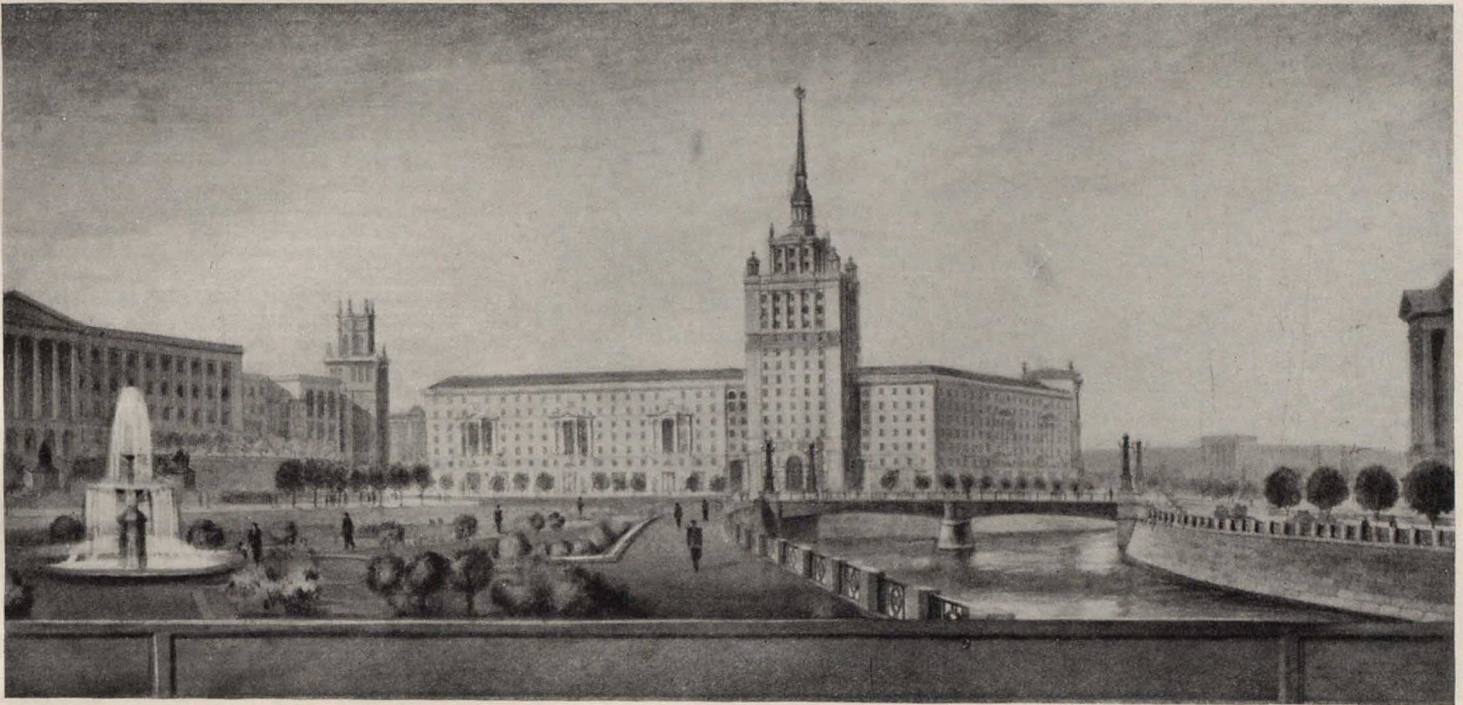
Видное место в реконструкции центра города занимает пробивка нового отрезка магистрали проспекта Сталина на участке между площадью Розы Люксембург и площадью у Харьковского моста.

С созданием этой части магистрали будет удовлетворительно разрешен ряд важных вопросов внутригородского транспорта. Поэтому реконструкции ее уделяется большое внимание.

Генеральным планом предусмотрено реконструировать центральные площади — Розы Люксембург, Тевелева, Пролетарскую и Дзержинского. В настоящее время на этих площадях развернуто большое строительство. Так, на площади Розы Люксембург построен многоэтажный жилой дом по проекту архитектора А. Павленко; ведутся работы по реконструкции фасадов Торгового техникума по проекту архитектора Ю. Игнатовского; заканчивается строительство 7-этажного жилого дома Гипрококса по проекту архитекторов Б. Клейна и Н. Згурской.

В этом году начнется строительство крупного жилого комплекса на 500 квартир, одной стороной выходящего на площадь Розы Люксембург (авторы проекта — архитекторы А. Крыкин, П. Арешкин, Б. Клейн). Заканчивается реконструкция здания универмага по проекту архитектора М. Мовшовича.

На площади Тевелева складывается новый ансамбль из строящихся зданий Городского совета (автор — архитектор В. Костенко), крупного жилого дома, занимающего целый квартал с 12-этажной угловой частью (автор —



Проект жилого дома на площади Розы Люксембург. Архитекторы А. Крыкин, П. Арешкин, Б. Клейн

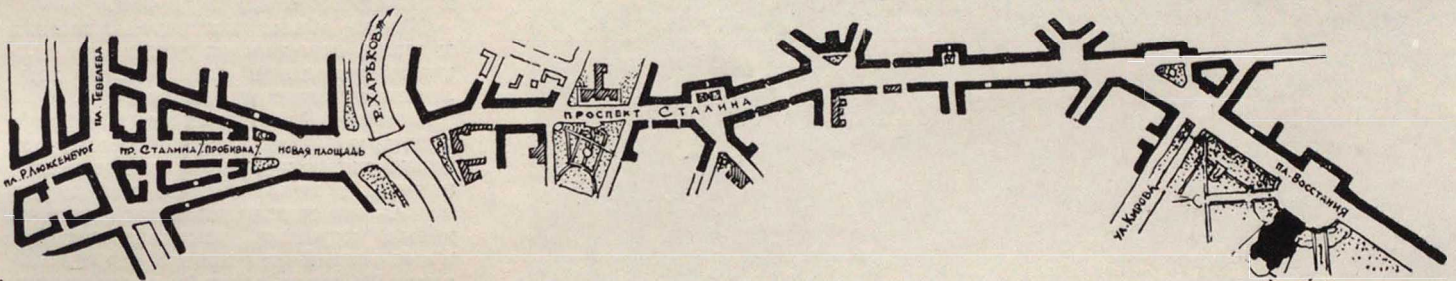
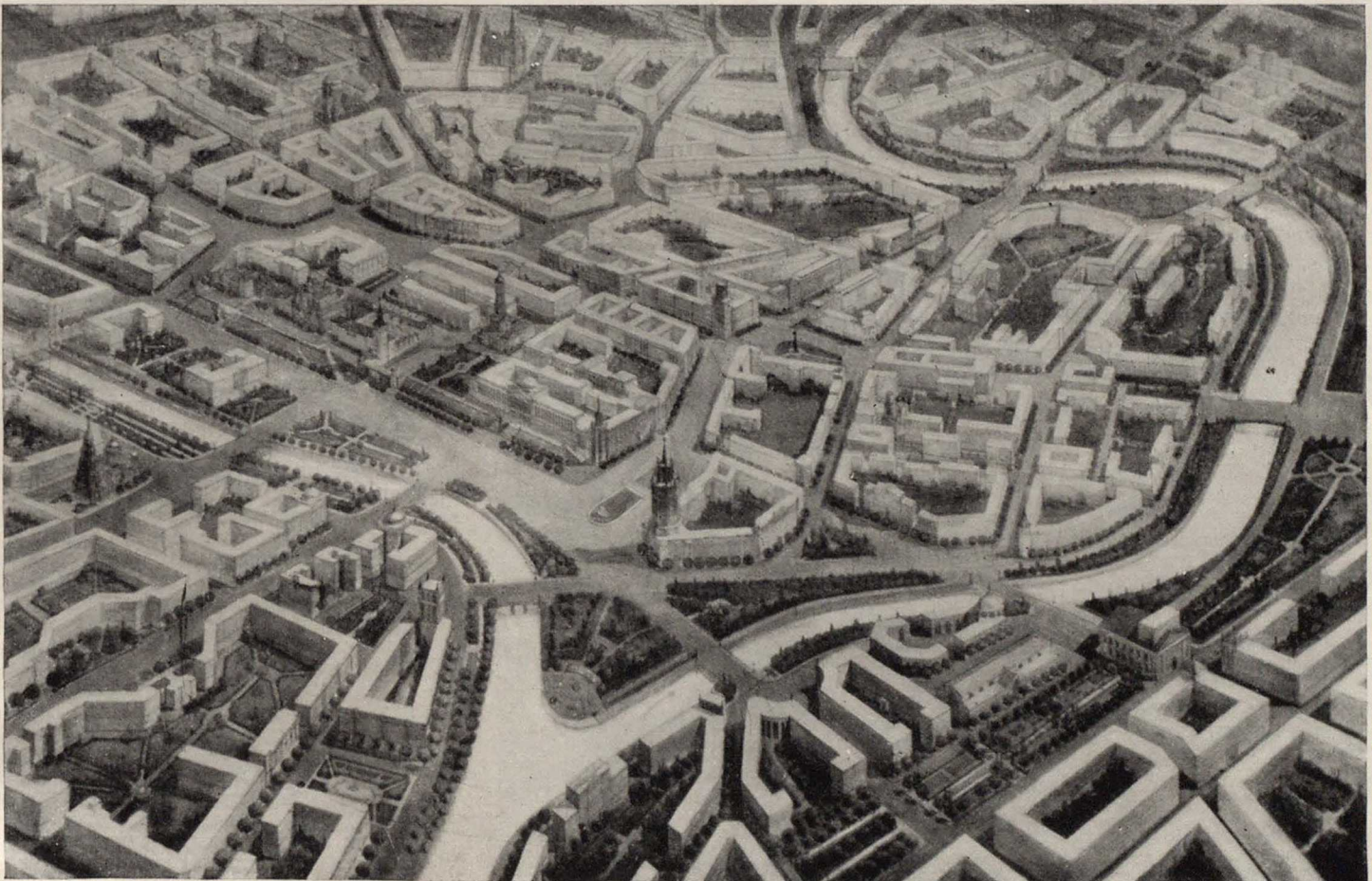


Схема планировки центральной части проспекта Сталина



Перспектива центра



Жилой дом на улице Дзержинского. Архитектор В. Донской



Жилой дом на Сумской улице. Архитектор Г. Сихарулидзе

архитектор П. Арешкин), и жилого дома, строящегося на месте разрушенной во время войны гостиницы «Красная» (авторы — архитекторы В. Костенко, Е. Пономарева, Л. Лоевская). На этой площади будет сооружено также крупное административное здание на месте разрушенного Дворца Пионеров.

Для создания одного из ответственных ансамблей города — Пролетарской площади — необходимо решительно реконструировать Университетскую горку и перестроить здание химического факультета Харьковского государственного университета.

В центре внимания архитектурной общественности города находятся работы по реконструкции площади Дзержинского. Здесь сосредоточено строительство таких крупных общественных зданий, как Харьковский государственный университет (авторы — архитекторы В. Костенко, А. Касьянов и В. Липкин), гостиница «Харьков» (автор — архитектор Г. Яновицкий), административное здание по проекту архитекторов В. Орехова и В. Костенко, служебное здание института Гипрококс (авторы — архитекторы А. Касьянов и Е. Любмилова) и другие.

Общий объем восстанавливаемых и вновь строящихся зданий на площади составляет около одного миллиона кубических метров.

Площадь Дзержинского, которая в прошлом была застроена конструктивистскими зданиями, изменит свою архитектурную характеристику в результате проводимых в настоящее время крупных реконструктивных мероприятий и нового строительства. Из всех зданий, построенных ранее на площади, только дом Госпрома сохраняется в прежнем виде, архитектура же остальных крупных зданий носит новые черты и создается на основе русского классического архитектурного наследия.

Большие преобразования будут произведены в ближайшие годы на одном из ответственных отрезков Сумской улицы — между улицами Иванова и Совнаркомовской.

На углу улиц Иванова и Сумской в этом году начато строительство служебного здания Гипрококса по проекту архитекторов А. Касьянова и Е. Любмиловой; на Сумской улице, 48—50, выстроено многоэтажное жилое здание по проекту архитектора П. Шпара. На углу улиц Сумской и Совнаркомовской в этом году будет начато строительство 8-этажного жилого дома по проекту архитектора Б. Клейна.

Намечаемое расширение здания Харьковского инженерно-строительного института и надстройка здания на углу улиц Сумской и Горшмана завершает композиционный замысел улицы Сумской на отрезке в 500 м.

Выборочное многоэтажное строительство на магистралях Харькова ни в коей мере не означает отказа от квартальной застройки в центре города. В каждом отдельном случае, где это возможно, принцип квартальной застройки осуществляется. Так, например, на площади Тевелева заканчивается строительство крупного жилого дома, охватывающего собой целый квартал. Выстроен ряд новых кварталов в районе Тракторного завода, начинается строительство крупного жилого квартала на площади Розы Люксембург, застраивается много-

этажными домами квартал в районе площади Дзержинского.

Коренной реконструкции, в соответствии с генеральным планом, подвергается улица Свердлова, являющаяся составной частью будущей главной магистрали «Запад—восток». Эта улица должна быть полностью перестроена и расширена до 40 м. В результате тщательной проработки проекта застройки улицы Свердлова определены возможные места для многоэтажного строительства. Для того чтобы полноценно застраивать улицу Свердлова, недостаточно средств ведомственных застройщиков. Горисполкому необходимо выделить специальные средства на строительство нового жилого фонда для переселения части жителей старых домов. Это сделает более реальной возможность скорейшей реконструкции улицы Свердлова.

К первоочередным относятся работы по реконструкции привокзального района у Южного вокзала. В настоящее время привокзальная площадь расширяется путем создания второй площади с южной стороны здания Управления дороги, причем это здание реконструируется. Сдана в эксплуатацию первая очередь здания пассажирского вокзала Южных дорог; ведется строительство ряда многоэтажных жилых зданий в привокзальном районе.

Однако предстоит еще очень много сделать, чтобы привокзальный район оправдывал свое назначение «ворот города», чтобы его архитектура создавала должное впечатление о социалистическом Харькове.

* * *

Реконструкция Харькова характерна тем, что она сопровождается сносом существующих старых зданий, спрямлением и расширением улиц, перекладкой сетей подземных коммуникаций.

В настоящее время жилая площадь многоэтажных зданий, строящихся в центре города, составляет около 60% от всего вновь возводимого жилого фонда. В периферийных районах города строительство 2—3-этажных зданий хотя ведется, но стоимость его остается высокой, так как при этом затраты на устройство дорог, подземных коммуникаций и сети коммунально-инженерного оборудования (на 1 м² жилой площади) на 25—30% выше, чем в центре города.

Опытom нашего строительства доказано не только градостроительная, но и экономическая целесообразность возведения новых многоэтажных жилых зданий на месте старых, сильно изношенных. При дальнейшей концентрации многоэтажного строительства в центре города значительно сократятся строительные и эксплуатационные расходы на единицу жилой площади. Поэтому необходимо улучшить систему планирования застройки не только местными, но и ведомственными организациями.

Однако в ряде случаев планирующие органы отдельных министерств и ведомств выделяют ассигнования на строительство поздно, за 2—3 месяца до начала строительства, вследствие чего застройщики, не имеющие готовых проектов зданий, вынуждены отказываться в текущем году от использования выделяемых средств.



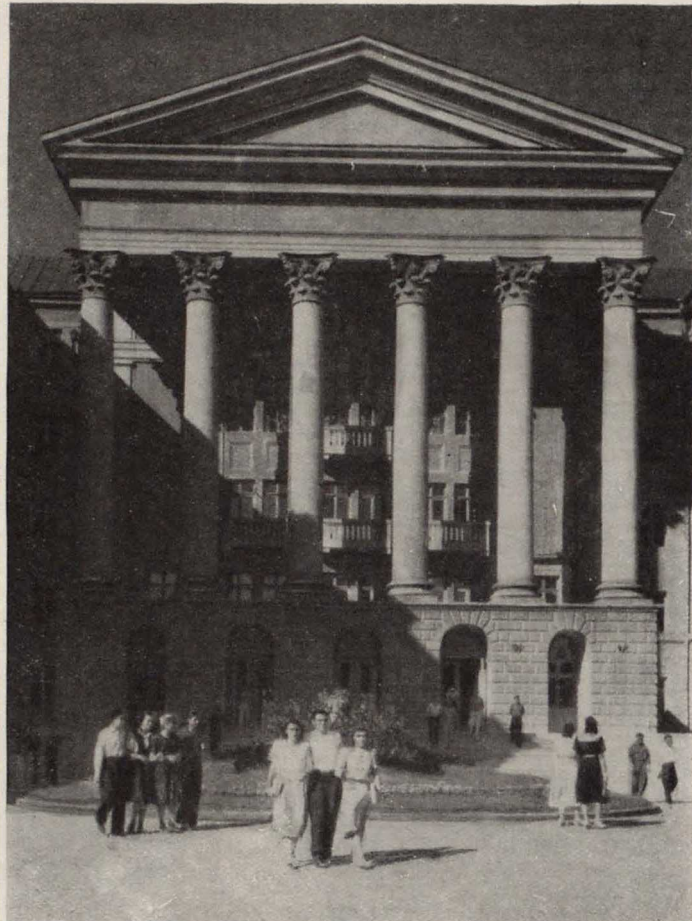
Жилой дом на площади Тевелева. Архитектор П. Арешкин



Здание универсального магазина на площади Розы Люксембург. Реконструкция по проекту архитектора М. Мовшовича



Здание вокзала. Архитекторы Г. Волошинов, Е. Лымарь, А. Мезенцев и инженер Н. Филинов



Здание автодорожного института. Главный фасад. Архитектор Г. Домшлаг

Подчас ассигнования на жилищное строительство выделяются малыми долями, без перспектив на несколько лет, что дезориентирует и застройщиков и местные архитектурные органы. В Харькове имеются примеры, когда отдельным застройщикам в течение трех лет ежегодно выделялись средства на один 20-квартирный дом вместо того, чтобы сразу ориентировать застройщика на строительство одного 50-60-квартирного дома.

Стоимость жилищного строительства в результате такого планирования значительно возрастает. Из опыта реконструкции центра Харькова особенно очевидной становится необходимость разработки специальных положений по проектированию и строительству в городах, имеющих сложившуюся старую застройку.

В городе за послевоенный период посажено около 3 млн. деревьев и кустарников, благодаря чему создано много новых садов и скверов. В настоящее время работы по озеленению города выполняются по 10-летнему плану. На улицах практикуется посадка взрослых деревьев, дающих тень в первый же год посадки. Выработались новые приемы цветочного оформления с большим количеством декоративных элементов в виде цветочных ваз, фонтанов и т. д. Розы, канны, гладиолусы и другие цветы, разводившиеся ранее только в питомниках и оранжереях, высаживаются на улицах города, внутризаводских территориях, в парках, садах и скверах. Работы по цветочному оформлению и озеленению города проводятся архитекторами в содружестве с садоводами, хотя степень участия архитекторов в этом деле еще недостаточна.

Несмотря на то, что в послевоенный период проделана значительная работа по озеленению города, предстоит сделать еще очень много, учитывая особенности Харькова как промышленного города.

* * *

Реконструкция центра Харькова занимает большое место в плане градостроительных работ на Украине и оказывает, по нашему мнению, существенное влияние на развитие принципов советского градостроительства в республике.

Несмотря на то, что условия реконструкции и застройки центров таких крупных украинских городов как Киев, Харьков, Днепропетровск, Сталино, весьма различны, можно безошибочно установить наличие

общих черт в характере, объеме и целях реконструктивных мероприятий, творческой направленности архитектуры, в подходе к использованию достижений передовой строительной техники и т. д.

При этом следует отметить, что стилевая характеристика вновь строящихся зданий в Харькове отлична от зданий, строящихся, скажем, на Крещатике в Киеве или на проспекте Карла Маркса в Днепропетровске. Архитекторы Харькова стремятся создать архитектурные композиции, соответствующие природным условиям и облику Харькова, выявляющие специфические особенности его исторического и современного развития.

В современных архитектурных произведениях Харькова проявляется активное стремление архитекторов к использованию великих традиций классической архитектуры братского русского народа. В ряде зданий, построенных в последние годы в центре города, обнаруживаются черты, свидетельствующие о плодотворном влиянии русской архитектуры на развитие украинского национального зодчества. К таким зданиям следует отнести жилые дома на площади Тевелева (архитектор П. Арешкин), на проспекте Сталина (архитектор Л. Соколовская), на улице Чернышевского (архитектор Б. Клейн), административное здание на площади Дзержинского (архитекторы В. Орехов и В. Костенко) и другие.

Анализ архитектуры новых сооружений Харькова показывает, что в наиболее выразительных из них харьковские архитекторы продолжают традиции единения культуры двух братских народов — русского и украинского, так ярко в свое время проявившиеся в лучшем памятнике архитектуры Харькова XVII века — Покровском соборе.

Обмен опытом между архитекторами Харькова и других городов Украины необходимо расширять и углублять. Нет сомнения, что в результате этого обогатится не только творчество архитекторов и градостроителей Харькова, но и других городов республики.

Опыт реконструкции и застройки центра Харькова со всей очевидностью доказал неопределимые преимущества планомерного осуществления комплексных градостроительных работ перед выборочным строительством.

Харьковские архитекторы, вдохновленные историческими решениями XIX съезда КПСС неумолимо продолжают работать над созданием нового облика Харькова.



Дворец культуры студентов в Днепропетровске. Главный фасад.
Авторы — архитекторы А. Мучник, А. Баранский, С. Глушков

Архитектура Дворца культуры студентов в Днепропетровске

(Реконструкция бывш. дворца Потемкина)

А. БАРАНСКИЙ, кандидат архитектуры

Проектирование и строительство Дворца культуры студентов в Днепропетровске представляют практический и теоретический интерес, как попытка разработки нового типа здания и как опыт творческого освоения наследия. Здание Дворца культуры студентов возведено на руинах бывш. дворца Потемкина, замечательного сооружения, над проектами которого работали такие великие русские зодчие, как И. Е. Старов и В. П. Стасов. Высокие образцы творчества передовых русских архитекторов способствовали проникновению на Украину замечательной русской культуры и служили единению двух великих братских народов.

Время работы И. Е. Старова над проектом дворца Потемкина в Екатеринославе и проектом плана города (1787—1790 гг.) является периодом расцвета творчества зодчего, завершающего в этот период строительство Таврического дворца и собора Александровской лавры и начинающего возведение чудесного дворца в Пелле.

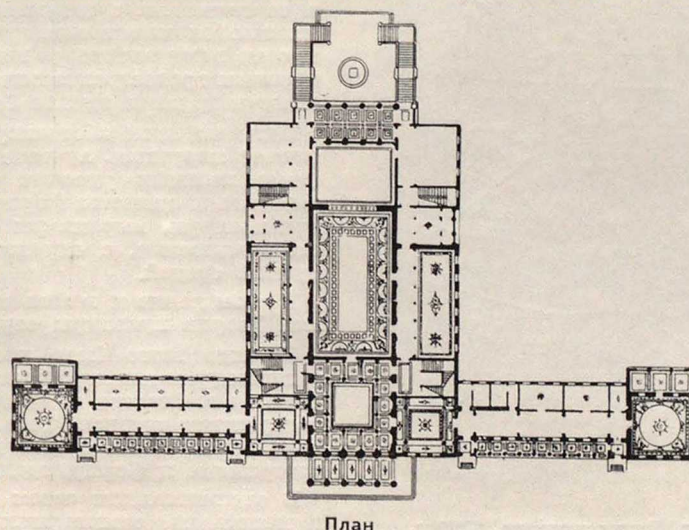
Размер статьи не позволяет выявить все неоспоримые достоинства скромного дворца Потемкина в Екатеринославе и генерального плана города. План города Екатеринослава и проект дворца Потемкина служат за-

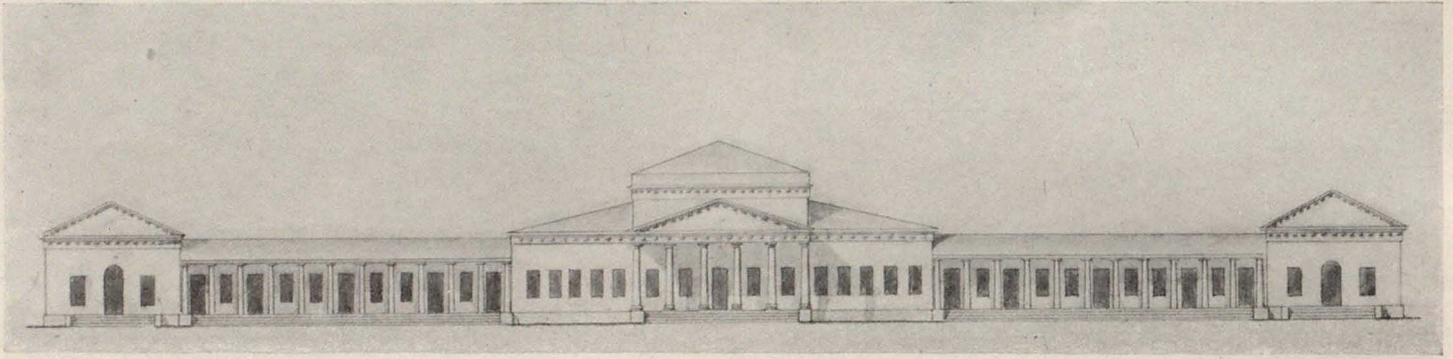
мечательным свидетельством высокого градостроительного мастерства И. Е. Старова. Здание дворца прекрасно связано с природным окружением и проектируемой застройкой. В его композиции учтены все возможные аспекты восприятия здания с прилегающих улиц, с площади и парка. К сожалению, проект не был полностью осуществлен в натуре.

Большой интерес представляет и проект реконструкции этого здания, созданный в 1911 году В. П. Стасовым. Небольшой реконструкцией существующего здания Стасов совершенно изменяет его облик и весь характер его композиционного построения.

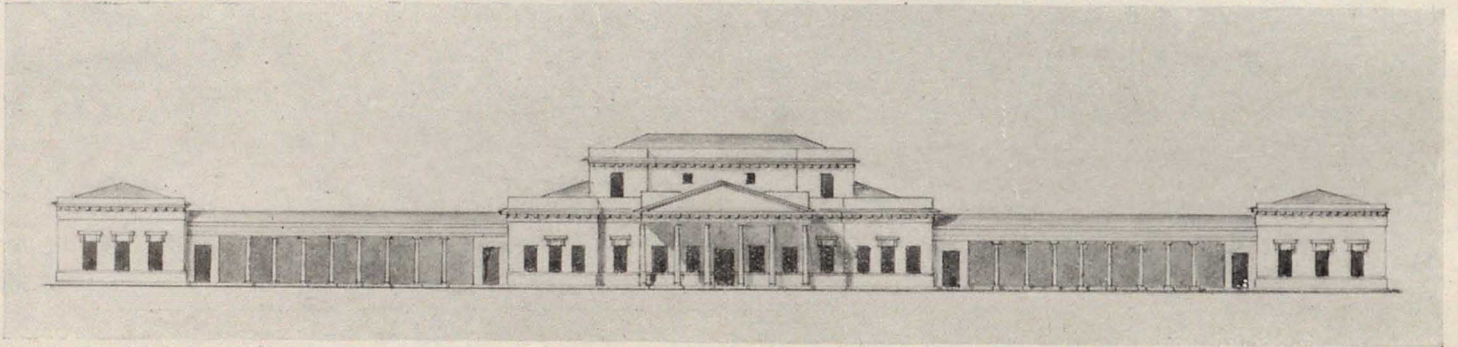
Работа И. Е. Старова и В. П. Стасова над зданием дворца Потемкина учит нас, как можно малыми средствами создавать разнообразные и высокохудожественные произведения архитектуры.

Тщательное изучение этих произведений великих зодчих позволило глубже понять «секрет» их успехов. Оба проекта отличаются исключительной закономерностью в построении композиции и соблюдением постоянства пропорций. Оказалось, что как первая, так и вторая композиция здания построена лишь на трех основных отношениях: 1:1; 1:2 и 2:3. Харак-





И. Е. Старов. Фасад бывш. дворца Потемкина 1786—1787 гг.



В. П. Стасов. Проект перестройки бывш. дворца Потемкина. Фасад

терно, что эти отношения применены не только для фасада, но и для планов.

При проектировании Дворца культуры студентов мы пытались идти по тому же пути и сохранить в новых объемах сооружения основные закономерности прежнего построения его архитектурной композиции.

Положенный в основу строительства проект является восьмым по счету вариантом. Первые варианты факти-

чески представляли собой лишь попытки реставрации здания. Большая проделанная работа показала, что эти попытки не приведут к действительному творческому успеху, так как они не могли обеспечить ни сохранения памятника в его прежнем виде, ни создания полноценного сооружения, отвечающего новому его назначению.

Означало ли это, однако, что время, затраченное на изучение памятника и составление проекта его реставрации, ушло напрасно, что нужно отказаться в данном случае от использования наследия и искать для нового типа здания новые формы, вне образцов творчества прошлых эпох?

Нет, напротив! Наш неуспех на первых этапах работы определялся лишь попытками буквального копирования там, где требовалось творческое освоение наследия. Большая же проделанная работа обогатила наши возможности.

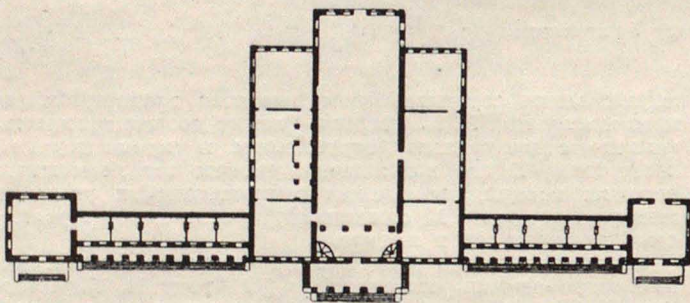
От реставрации необходимо было отказаться по двум основным соображениям. Во-первых, данный объект никогда не был законченным образцом творчества ни И. Е. Старова, ни В. П. Стасова, а сохранившиеся фрагменты проектов не могли помочь их воссозданию в натуре. Во-вторых, проекты И. Е. Старова и В. П. Стасова, выполненные в конце XVIII и начале XIX столетий, в соответствии с существовавшей природной средой и имевшейся или проектируемой застройкой, уже не отвечали, в результате развития города, современным конкретным градостроительным условиям, среде, в которой ныне находится здание бывш. дворца Потемкина.

Идти по пути абстрагирования форм архитектуры — значит нарушить лучшие традиции русской классики. Опыт великих русских зодчих прошлых эпох учит добиваться единства формы и содержания произведения архитектуры, выражения его глубоких связей с действительностью, с окружающей природной и архитектурной средой.

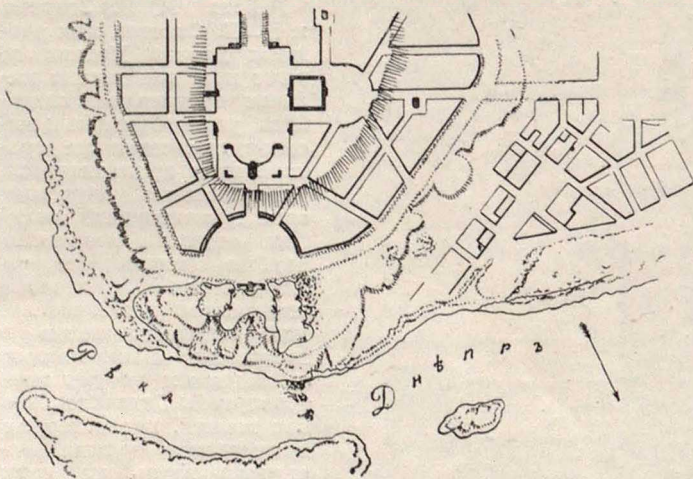
В этом плане и велась дальнейшая работа над проектом Дворца культуры студентов.

Прежде всего было необходимо найти полноценное архитектурно-планировочное решение, развивающее идеи Старова и Стасова и одновременно отвечающее новому содержанию здания. Только так, как нам представлялось, можно было органически связать старое и новое, содержание и форму, здание и окружающую его среду.

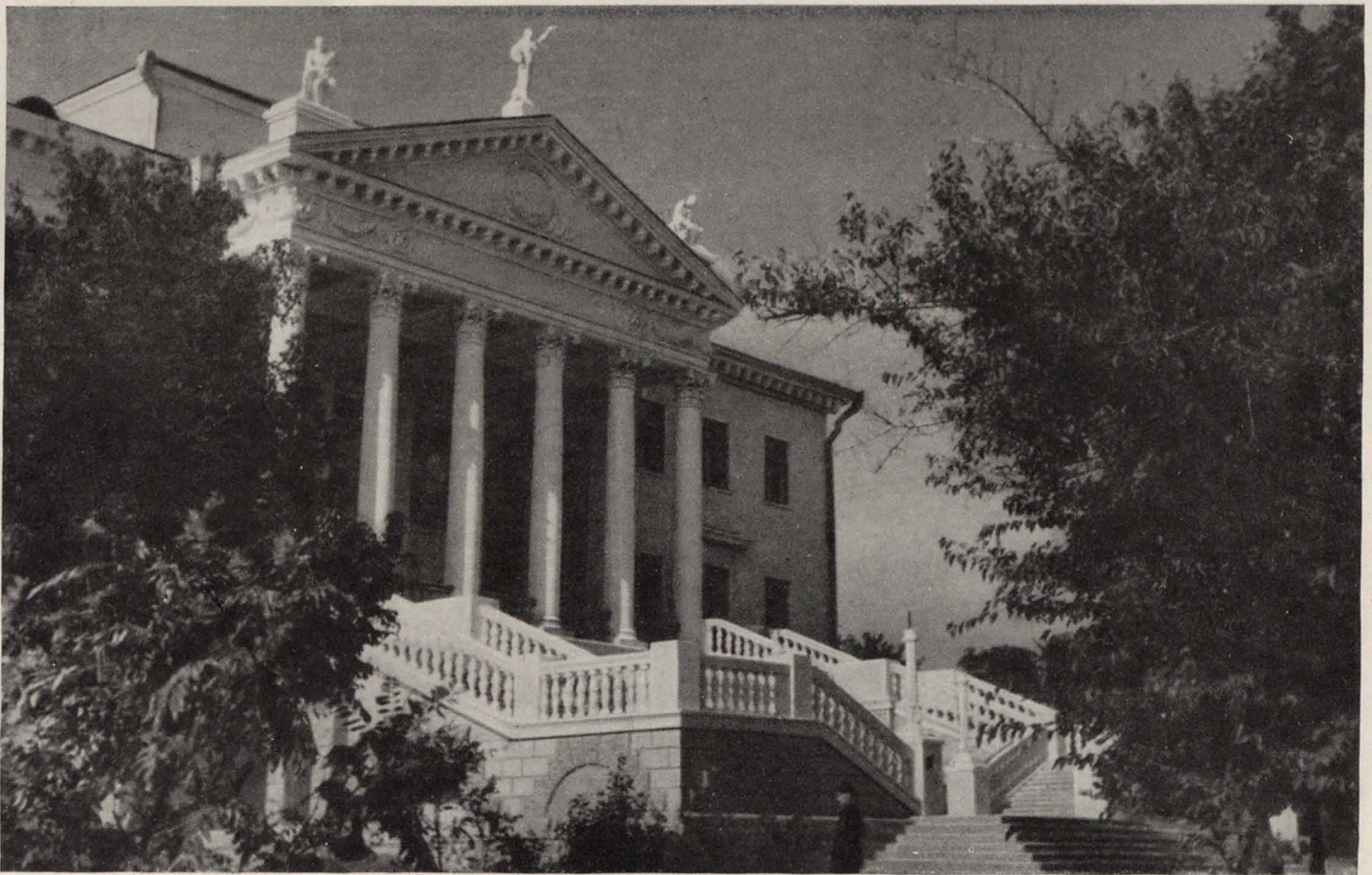
В окончательном своем виде композиция дворца монументальна, симметрична и выполнена в простых



План бывш. дворца Потемкина



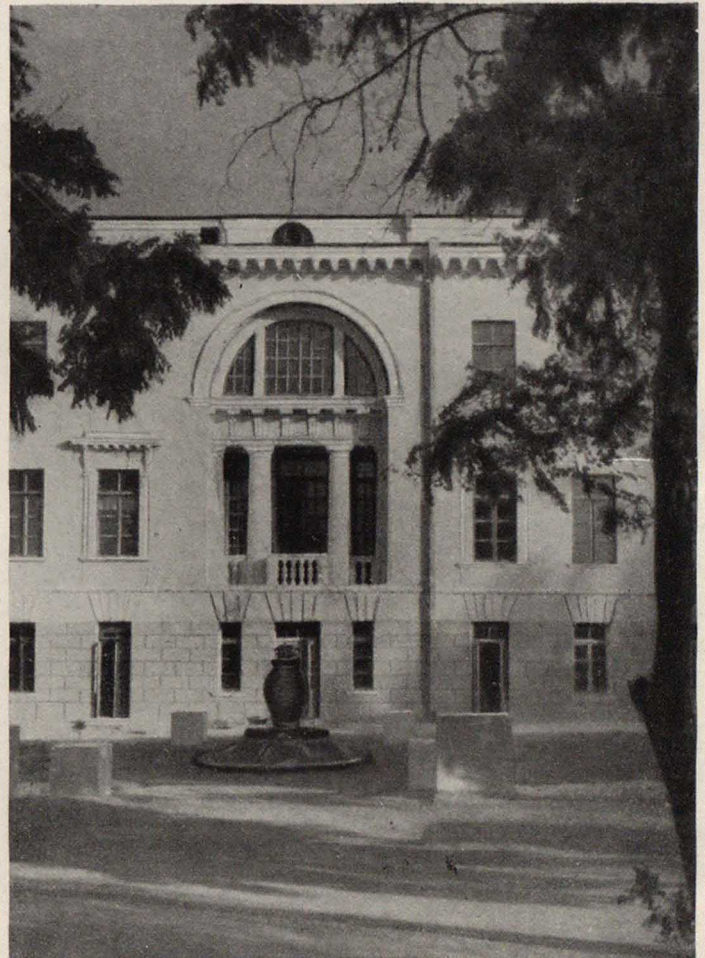
Фрагмент генерального плана г. Екатеринослава. 1790 г.



Дворец культуры студентов в Днепропетровске, Фасад со стороны парка



Портик главного фасада



Лоджия бокового фасада



Вестибюль



Интерьер галереи

формах. Объемная композиция центра и крыльев разбивается в двух перпендикулярных направлениях; в ней выявлен подчиненный характер крыльев.

В соответствии с принципами классической архитектуры каждый отдельный объем здания и даже отдельный его элемент отграничен от соседних; он самостоятелен, как бы представляет собой отдельное сооружение, законченную композицию и в то же время органически входит в общую композицию как подчиненная ей часть.

Для сохранения единой масштабности в архитектуре здания несколько повышены крылья и значительно увеличен диаметр их колонн. Тонкие колонны крыльев выпадали бы из общего масштаба здания и могли привести к утрате единства центра и крыльев.

Большое внимание при разработке фасада уделено пропорциям элементов фасада и его деталей.

Опыт работы великих русских зодчих над проектами дворца Потемкина использован в построении композиции фасада нового сооружения. Композиция здания строится преимущественно на соотношениях 1:1; 1:2; 2:3. Так, например, форму квадрата имеют как центральная часть фасада, так и его фланкирующие части. Соотношение сторон этих двух квадратов составляет 2:3. Портик делит по высоте средний объем в соотношении 2:3; таково же отношение его высоты к ширине. Пропорции окон первого этажа 1:2, второго 2:3 и т. д.

Кроме того, определенный метрический характер элементов композиции (1:1) создан в расположении колонн центральной части и в крыльях, в размещении проемов, модульонов и т. д.

В новую композицию здания органически включены элементы проектов Старова и Стасова, хотя и в преобразованном виде. В композиции дано другое соотношение объемов, изменены характер и строй деталей.

В планировке нового здания использованы концентрическая и анфиладная системы планировок, придающие парадность и торжественность помещениям и отвечающие традициям русской классики. Коридорная система применена только для групп вспомогательных помещений.

Объем здания увеличен, но сделано это таким образом, чтобы не утратить общего характера композиции здания, созданной Старовым. Увеличена глубина крыльев, повышена на один этаж вся средняя часть здания и увеличена также ее глубина. Использован внутренний объем цокольного этажа. В итоге кубатура здания увеличена, при минимальных затратах, с 20 до 40 тыс. м³.

Основные группы помещений размещены по этажам таким образом:

в первом этаже расположены торжественный вестибюль, главный зал, сцена с группой помещений при ней, фойе, гостиные, выставочные залы, портретные галереи, лекционные залы, несколько кружковых комнат при них и различные вспомогательные помещения; в цокольном этаже расположены парковый вестибюль, гардеробные, кинозал, фойе, читальный зал, комнаты игр, ресторан и необходимые вспомогательные помещения, а во втором этаже — залы для игр, кружковые комнаты и комнаты отдыха.

Мы стремились предельно четко выявить в здании основные композиционные оси — продольную или глубинную и поперечную, идущую параллельно фронту фасада. Композиционные оси для внешних форм и внутренних помещений здания — единые.

На пересечении двух главных осей расположен парадный вестибюль дворца. По главным осям композиции расположены все основные помещения дворца: два вестибюля, главный зал, сцена, кинозал, лекционные и выставочные залы, портретные галереи. Извне главная ось подчеркнута двумя портиками.

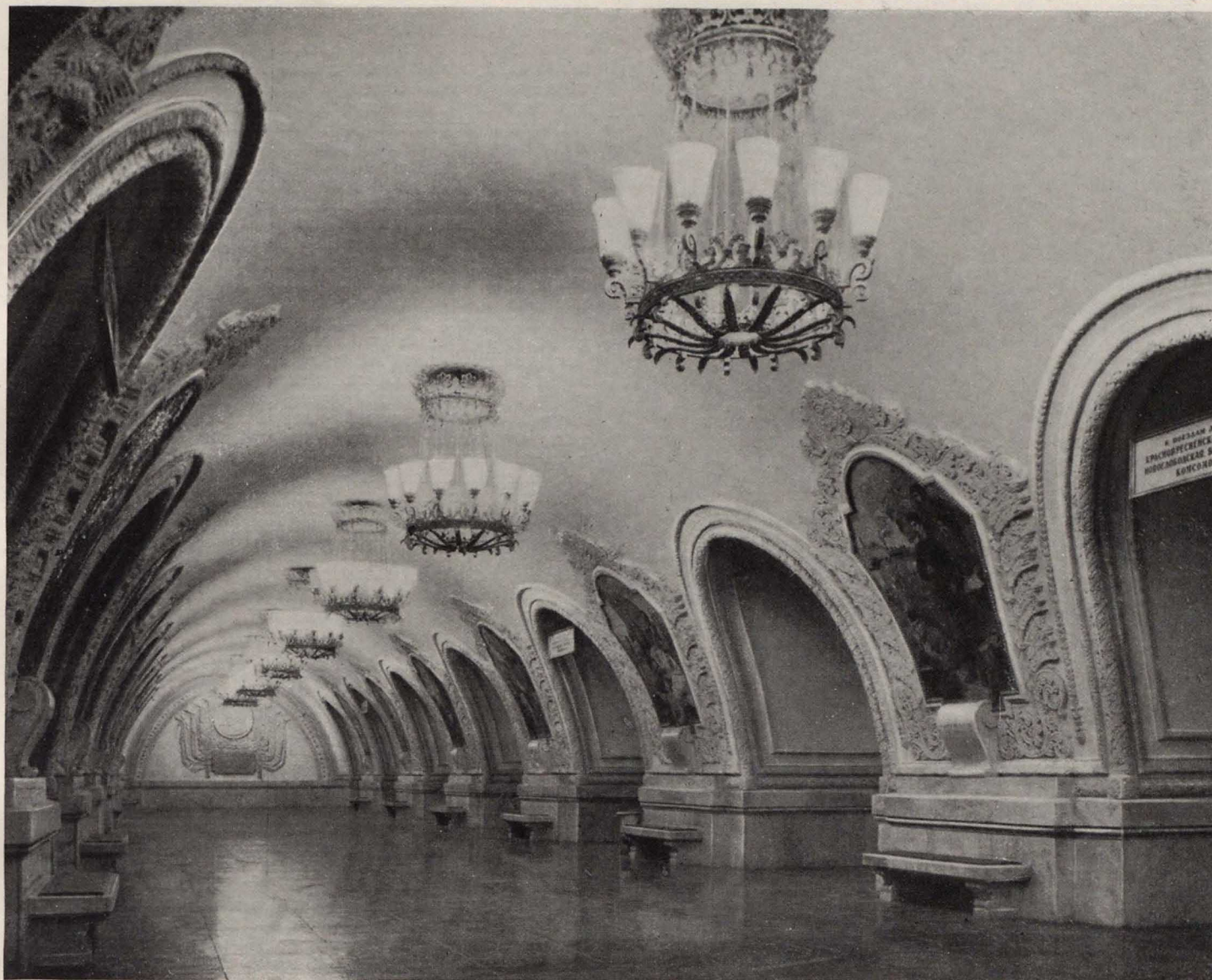
Геометрические формы помещений и пропорциональные отношения их частей приняты предельно простые.

Единый характер, а подчас и многократное повторение однотипных лепных изделий усиливают целостность архитектуры.

В композиции интерьеров дворца большое внимание было уделено цветовой характеристике.

В основном была выбрана интенсивная окраска приглушенными тонами с четким выделением архитектурных элементов в отделке помещений.

В процессе проектирования у нас было сомнение: на верном ли мы пути, ответит ли эстетическим запросам молодежи это простое и строгое здание? Но вот здание выстроено, и сомнение исчезло. Высокие традиции русской классической культуры близки советским людям. На собственном творческом опыте мы убедились, какую крепкую основу для развития советской архитектуры дает наше замечательное художественное наследие.



Станция метро «Киевская-кольцевая». Центральный зал. Архитекторы Е. Катонин, В. Скугарев, Г. Голубев, А. Марова

Новые станции Московского метрополитена

Архитектор О. ВЕЛИКОРЕЦКИЙ

Вся наша страна торжественно отмечает 300-летие выдающегося события в истории нашей Родины — воссоединения Украины с Россией.

Советские архитекторы горячо откликнулись своими произведениями на этот славный юбилей, приняв активное участие в конкурсах на проектирование Триумфальной арки в Киеве, монументов на площади Киевского вокзала в Москве и в Переяславе-Хмельницком. В Москве завершено сооружение станции метро «Киевская-кольцевая», в архитектуре которой нашла художественное отображение многовековая нерушимая дружба русского и украинского народов.

Станция «Киевская-кольцевая», замкнувшая собой линию Большого кольца Московского метрополитена, создана по проекту действительного члена Академии архитектуры УССР Е. Катонина, архитекторов В. Скугарева, Г. Голубева и члена-корреспондента Академии архитектуры УССР художника А. Мизина; соавтор проекта — архитектор А. Марова

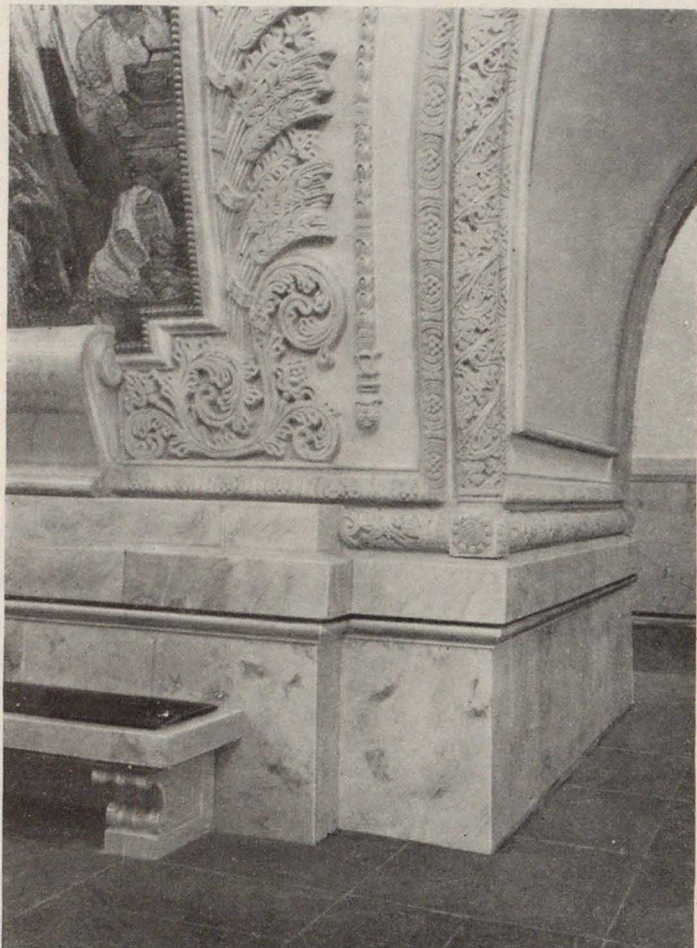
Центральный подземный зал станции, перекрытый изящным по очертанию белоснежным сводом, соединен с боковыми туннелями параболическими арками, окаймленными лепным жгутом в характере украинской архитектуры XVII века. Перламутровый оттенок мраморной облицовки, богатый лепной орнамент, золотистые люстры, яркие живописные пятна мозаичных картин, в которых разворачивается волнующая история дружбы

русского и украинского народов, — все это придает архитектуре станции торжественность и праздничность.

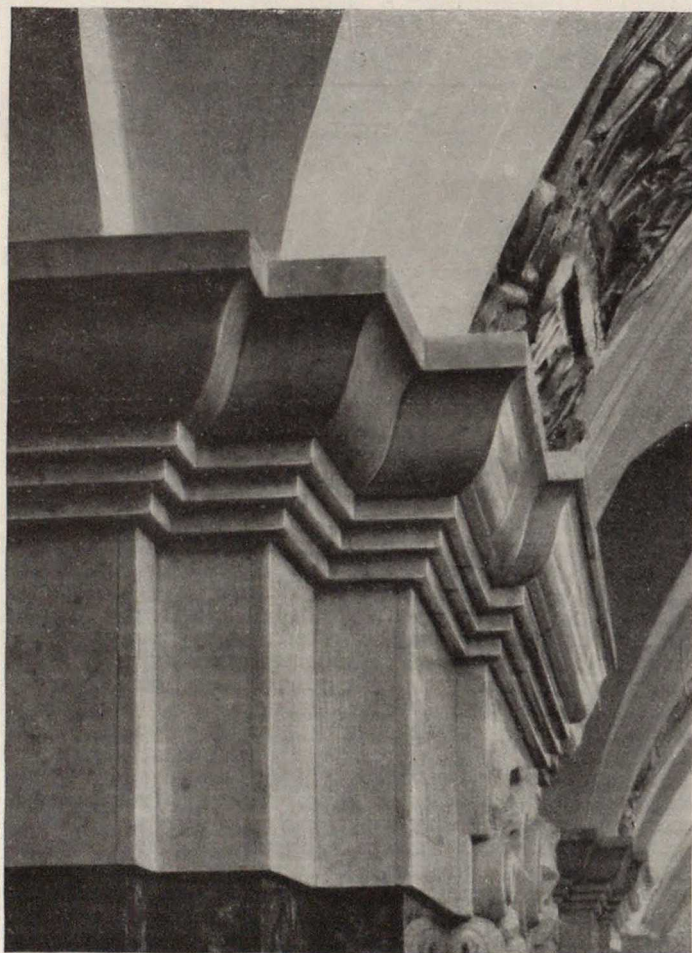
Сводчатое построение туннелей дало возможность авторам проекта творчески использовать в архитектуре станции мотивы сводчатых интерьеров XVI—XVII веков; скульптурная резьба, обрамляющая арки и мозаичные панно, также выполнена по мотивам, широко применявшимся в русской и украинской архитектуре, в частности в декоре кремлевских соборов и теремов, в таких замечательных памятниках украинского зодчества, как Мгарский и Михайловский монастыри.

Украинские архитекторы использовали при создании архитектуры станции художественные традиции, наиболее общие для русской и украинской архитектуры; на этой взаимосвязи построена вся композиция интерьера подземного зала.

Проектирование станции архитекторы вели в творческом содружестве с художником, что помогло создать произведение, в котором архитектура и живопись находятся в органическом единстве. В хорошо разработанных по композиции мозаичных панно раскрываются темы большого исторического содержания: Переяславская Рада, Полтавская битва, Пушкин, Шевченко, этапы истории развития революционной борьбы русского и украинского народов, ДнепрогЭС, первая МТС, радостная жизнь советского народа и воссоединение всех украинцев в



Центральный зал станции метро «Киевская-кольцевая». Фрагмент



Центральный зал станции метро «Краснопresненская». Фрагмент

едином советском государстве, освобождение Киева, салют Победы в Москве, дружный мирный труд советского народа, единство Коммунистической партии, советского правительства и народа, сотрудничество народов социалистической Родины. Автору мозаичных панно — украинскому художнику А. Мизину — помог большой коллектив мозаичистов, прошедший хорошую практическую школу этого сложного вида монументального искусства.

К сожалению, не все картины выполнены с одинаковым мастерством. Разнохарактерность композиционных приемов, колорита, живописного метода, техники кладки бросается в глаза при внимательном рассмотрении некоторых мозаичных картин. Слабее других выполнены, например, картины «Открытие Днепрогэса», «Соревнование металлургов».

Не лишена недостатков и архитектура станции. Прежде всего обращает на себя внимание перегруженность люстр зала элементами декора. При оригинальной системе подвески и удачном размещении источников света люстры кажутся несколько громоздкими. Большой обод закрыт снизу розеткой, которая имеет чисто декоративное значение и смотрится против света, из-за чего сложная орнаментировка и чеканка листьев совершенно не видны зрителю.

Авторы правильно поступили, исправив обычные радиусные очертания асбцементного зонта, образующего свод станции, на параболические. Этот прием, впервые предложенный А. Поляковым и В. Пелевиным на новой станции «Арбатская», придает подземным залам стройность и зрительно увеличивает их высоту. Но параболическая кривая свода центрального зала «Киевской-кольцевой» несколько вялая, что значительно снижает архитектурные достоинства станции.

Вызывают досаду грубые мраморные кронштейны-замки с надписями под мозаичными картинами. Их немасштабность еще более подчеркивается измельченным орнаментом жгутов, обрамлений панно и вентиляционных решеток.

Торцовая стена станции решена недостаточно выразительно и не является композиционным завершением интерьера, как хотелось бы ожидать. Хороший мраморный барельеф, выполненный скульптором А. Стемповским, к сожалению, не связан композиционно с обрамляющими его архитектурными элементами. Введение мозаики в торцовую стену сделало бы произведение более законченным в художественном отношении.

В решениях архитектурного пространства станции пилоного типа за последнее время наметились два основных приема: подчинение элементов архитектурного оформления габаритам туннеля и образование вертикальных пилонов-столбов, несущих архитектурно-обработанный свод станции. В обоих приемах есть свои достоинства и недостатки. Если в первом случае достигается максимальное использование габаритных объемов сооружения, то зрительное впечатление свода, поставленного на пол или на низкий цоколь, пока еще не создает впечатления стройности и достаточной высоты станции. Во втором случае часть пространства станции пропадает за вертикальными стенками пилонов, но введение ордера делает зал более стройным и высоким. Первый из названных приемов более новый и, повидимому, тающий в себе большие возможности разнообразных решений. Этот прием и применен в станции «Киевская-кольцевая».

На Большом кольце вошла в строй и станция «Краснопresненская». Она также является удачным примером синтеза изобразительных искусств. В этом монументальном архитектурном сооружении запечатлены славные страницы истории революционной борьбы русского пролетариата.

Наземный вестибюль станции сооружен по проекту действительного члена Академии архитектуры СССР К. Алабяна и архитектора Т. Ильиной; соавтора архитектора В. Алешина. Вестибюль представляет собой монументальную ротонду, расположенную на вновь образованной площади против Зоопарка, близ улицы Красная Пресня. Гранитный стилобат с покоящимися на нем мощными каннелированными колоннами и развитым антаблементом, красиво нарисованные порталы входных дверей в лоджиях, удачно найденный цвет керамической стены создают в целом выразительный образ сооружения.

Круглый в плане эскалаторный зал перекрыт гладким куполом, подсвеченным из-за своеобразного по форме венчающего карниза. Огромное кольцо люстры, заполняя пространство купола, хорошо освещает стены, облицованные прохоро-баландинским мрамором. В решении интерьеров вестибюля авторы правильно стремились не допускать излишней декоративности, которая



«Пушкин на Украине в селе Каменки у декабриста Давыдова». Мозаичное панно из смальты.
Автор — А. Мизин, соавтор А. Иванов. Художники-мозаичисты С. Сухов и Ю. Пермяков. Копия с натуры И. Воейковой



Станция метро «Краснопresненская». Центральный зал. Архитекторы В. Егерев, М. Константинов, Ф. Новиков, И. Покровский

стала появляться в последних сооружениях метрополитена. Однако нельзя не отметить, что в этом стремлении не было соблюдено чувство меры: интерьеры получились несколько обедненными и не соответствующими по своей композиции фасадам наземного вестибюля. Применение живописи или скульптуры в решении эскалаторного зала сделали бы сооружение более выразительным.

Подземная часть станции открывается богатым залом, перекрытым цилиндрическим сводом с подпружными арками, опирающимися на пилоны. Сочетание темнокрасного мраморного основания с белыми деталями карниза и фриза пилонов, белоснежный свод с тематическими барельефами, расположенными у основания подпружных арок, красивый гранитный пол в виде огромного ковра, ведущего к установленной в торцовой нише скульптуре Ленина и Сталина, мраморные детали мраморных скамей — все это исполнено величия и торжественности, хорошо отвечает идейному содержанию произведения.

В решении перронных залов применена та же система подпружных арок, членящих свод станции. Но у основания этих арок расположены не тематические барельефы, как в центральном зале, а геральдические вставки в обрамлении из лавровых и дубовых листьев.

Авторы станции — молодые архитекторы В. Егерев, М. Константинов, Ф. Новиков и И. Покровский — сумели решить все элементы архитектурной композиции подземных залов в едином стилевом характере; при этом они опирались на лучшие образцы русского классического зодчества.

Талантливо задуманный интерьер станции, к сожалению, имеет ряд недостатков. Основной из них — это несоразмерность мраморных вставок во фризе пилонов с другими архитектурными деталями. Розетки и мраморные гирлянды грубы и не масштабны мраморным

резным кронштейнам скамей. Неудачно решено освещение станции. Люстры сами по себе отличаются хорошим рисунком, яркой стилевой характеристикой, но глухие чаши люстр бросают резко очерченную тень, в которую попадают мраморные карнизы, фризы с гирляндами, облицовка пилонов, а также красивый гранитный пол станции.

* * *

Сооружением станций «Киевская-кольцевая» и «Краснопresненская» замкнуто Большое кольцо Московского метрополитена, протяженностью около 20 км. Это колоссальное транспортное сооружение, проходя через 18 районов столицы, соединяет 8 крупнейших вокзалов Москвы.

В сооружении туннелей и 12 станций Большого кольца принял участие большой коллектив Метростроя. Над архитектурно-художественным оформлением станций и наземных вестибюлей работали наши лучшие архитекторы, художники-скульпторы; среди них — выдающийся советский зодчий академик А. Щусев, архитекторы В. Гельфрейх, Л. Поляков, Н. Колли, Г. Захаров, А. Душкин и другие. Авторы архитектурного оформления станции «Комсомольская-кольцевая», «Курская-кольцевая», «Калужская» и «Белорусская-кольцевая» были удостоены Сталинских премий.

Максимальные удобства для пассажиров, рациональное использование габаритов сооружений, большие архитектурно-художественные достоинства — вот основные качества, которыми отличаются станции Большого кольца. Архитектурные сооружения Московского метрополитена характерны и тем, что они представляют собой произведения, в которых средствами монументальной живописи, скульптуры и архитектуры раскрываются большие темы нашей социалистической эпохи.



«Переяславская Рада». Мозаичное панно из смальты. Автор А. Мизин, соавтор А. Иванов. Художники-мозаичисты К. Сороченко и Л. Хаютина

Мозаичная живопись станции метро „Киевская-кольцевая“

И. ВОЕЙКОВА

Станция метро «Киевская-кольцевая» явилась образцом совместного творчества большого коллектива русских и украинских архитекторов и художников.

Идея дружбы народов нашей страны, положенная в основу художественного образа станции, ярко воплотилась в серии мозаичных панно. Ведущее положение мозаичной живописи в облике станции подчеркивается полным отсутствием каких бы то ни было лепных или живописных украшений на основном массиве свода, а также однотонным гранитным полом серого цвета. Расположение мозаик в нижней части свода, опирающегося на невысокий цоколь, облицованный светлым мрамором, создает значительно больше удобства для их обо-

зрения, чем расположение мозаик на своде «Комсомольской-кольцевой» станции.

Мозаичные панно «Киевской-кольцевой» по своему размеру вполне соответствуют масштабу станции. Вызывает некоторое сомнение усложненная форма самих панно, особенно в нижней части. Большая лаконичность их абрисов была бы ближе спокойным и плавным линиям архитектуры зала.

Масштаб зала, а также и размер панно влияют на масштабное соотношение и композиционное построение мозаичных изображений. В тех случаях, когда эта взаимосвязь угадана, а композиция — простая и ясная, как, например, в «Полтавской битве» или «Переяслав-



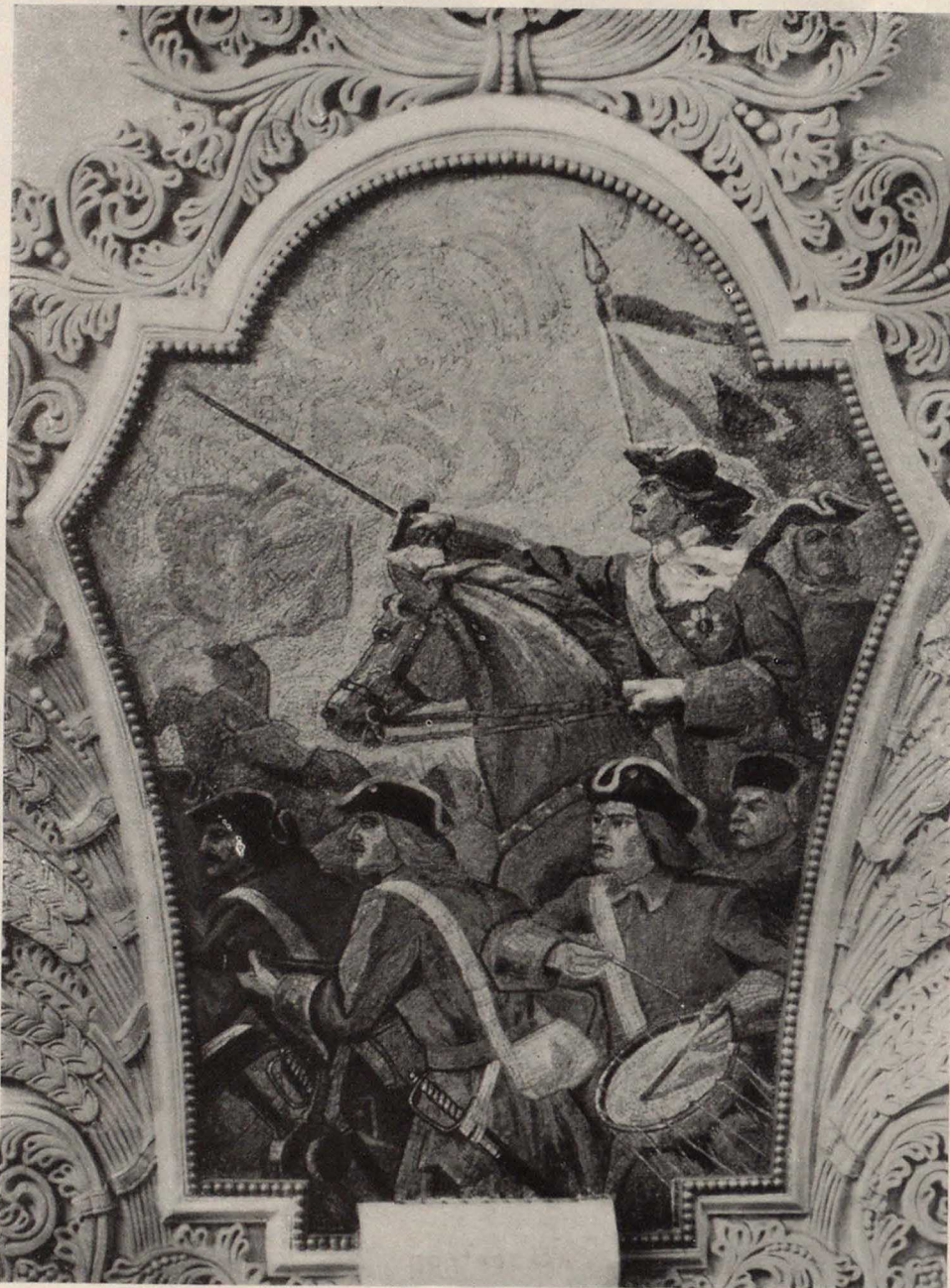
«Переяславская Рада». Мозаичное панно из смальты. Фрагмент. Автор эскиза А. Мизин, соавтор А. Иванов. Художники-мозаичисты К. Сороченко и Л. Хаютина. Копия с натуры И. Воейковой

ской Раде», панно органично входит в архитектуру зала. Когда же художник усиливает выразительность изображаемых событий за счет усложнения композиции и введения в нее большого количества персонажей, теряется монументальность целого, появляется разномасштабность в восприятии архитектуры станции и мозаичной живописи. Небольшая плоскость панно и попытка художника сохранить предельно крупный размер фигур, для придания панно большей монументальности, приводят к значительной затесненности, теряется ощущение объемности фигур. Конечно, такая перенасыщенность композиции, потеря «воздуха» не могут быть восполнены никакой моделировкой. Этим страдают такие интересные по своему замыслу панно, как «Народное гуляние в Киеве», «Встреча русских и украинских колхозников» и некоторые другие.

Вследствие того, что при наборе мозаик художники ориентировались на прямую поверхность стены, определяя в связи с этим наклон и заглубление камней, а панно оказались размещенными на изогнутой поверхности, исчезли присущие мозаике игра и блеск смальтовых кубиков. Это подтверждает необходимость наби-

рать мозаики в тех же условиях расположения и освещения, какими они будут в дальнейшем.

Как известно, мозаики киевского Софийского собора являются шедевром мозаичной живописи не только по художественной выразительности, но и по исключительно продуманной органичной связи их с архитектурой. В период выполнения мозаик для «Киевской-кольцевой» станции художники хорошо изучили древнерусскую мозаичную живопись Киева, что несомненно помогло им в работе. Несмотря на то, что не все панно одинаково равноценны по своему художественному уровню, в них хорошо в целом использованы лучшие качества — правдивость изображения, колористическая звучность, лаконичность моделировки и тонкость кладки. Однако в некоторых случаях прекрасная сама по себе техника древней мозаичной кладки механически переносится в панно на современную тему, например, в панно «Содружество народов — источник расцвета социалистической Родины», что привело к архаизации образа. Но в целом можно сказать, что в каждой новой работе наши художники мозаичной живописи успешно развивают принципы древней классической мозаики Киева и мозаик, выполненных в мастер-



«Полтавская битва». Мозаичное панно из смальты. Автор А. Мизин, соавтор А. Иванов. Художники-мозаичисты Б. Корин и О. Богословская

ской Ломоносова. Это сказалось и в новом цикле мозаик «Киевской» станции, колорит которых основан на оптическом смещении тонов, а не на подражании масляной живописи, что всегда являлось следствием упадка мозаичного искусства. Художники в своих панно смело ищут наиболее интересный колорит. Очень удачен колорит «Полтавской битвы» и «Переяславской Рады», а также панно «Народное гулянье в Киеве», «Дружба русских и украинских колхозников» и другие. Панно «Освобождение Киева Советской Армией в 1943 году» удачно по композиции, но оно значительно выиграло бы при большей живописности; сейчас оно воспринимается излишне серым. Обращает на себя внимание панно «Борьба за советскую власть на Украине», центральной фигурой которого является изображение легендарного полководца Н. Щорса. В этом панно лучше найден масштаб, выразительно передана волевая фигура Щорса, интересна серебристо-серая гамма. Но и здесь композиции не хватает законченности, не совсем правильно расположены второстепенные фигуры, что отрицательно сказывается на монументальности панно и его соответствии масштабу архитектуры станции. Интересно панно «Пушкин на Украине в селе Каменки». Оно создано в эстетическом плане, что было подсказано самой темой —

великий русский поэт слушает сказания старого бандуриста. По своей трактовке это панно близко к ковру-гобелену, с его мягкими нюансами цвета, тающими контурами, большой воздушностью. Надо отметить, что здесь такой прием вполне допустим, а высокое качество исполнения определило художественную ценность произведения. Панно удачно по масштабу фигур и композиции. Но в то же самое время, сопоставляя «Пушкина на Украине» со всеми остальными мозаичными картинами, можно видеть их некоторую разнохарактерность. Создавая цикл мозаик, находящихся в одном зале, необходимо придерживаться большого единообразия в их трактовке.

В заключение надо отметить мастерство в передаче психологии изображаемых людей. К лучшим работам такого характера можно отнести портреты Владимира Ильича Ленина, Богдана Хмельницкого, Петра Первого, Пушкина, Щорса и другие. Это позволяет надеяться на успешное развитие советского портрета в монументальной мозаике.

Новый цикл мозаик на «Киевской» станции метро, выполненный коллективом русских и украинских мастеров архитектуры и живописи, является прогрессивным этапом в развитии советской монументальной мозаики.



Красные ворота в усадьбе Марьинка Бутурлиных. Рисунок арх. Е. Шемшуриной

Некоторые приемы композиции сельскохозяйственных построек XVIII—XIX веков

Е. ШЕМШУРИНА, кандидат архитектуры

Во времена расцвета усадебного строительства (конец XVIII—начало XIX вв.) сельскохозяйственные постройки занимали в архитектурном ансамбле усадеб видное место. Авторами их бывали крупнейшие архитекторы того времени — Баженов, Казаков, Стасов, Тома де Томон, Росси, Жиларди, Григорьев и другие.

Наиболее распространенными типами сельскохозяйственных построек того времени были скотные и конные дворы, а также оранжереи.

Большой интерес представляют собой приемы расположения этих построек относительно центрального ядра усадьбы, особенности их объемно-пространственного построения, а также их стилиевая характеристика. Они вооружают нас знанием того, как мастера прошлого умело включали хозяйственный комплекс в общий ансамбль усадьбы.

Примером размещения хозяйственных сооружений в непосредственной композиционной связи с главным домом могут служить постройки усадьбы Ярополец Чернышевых (Московская область). В этой усадьбе сооружения конного и скотного дворов фланкируют главное жилое здание и соединены с ним галереями, формируя парадный двор усадьбы.

В усадьбе Середниково (также Московской области) этот прием нахо-

дит свое дальнейшее развитие. Если в усадьбе Ярополец Чернышевых конный и скотный дворы были непосредственно связаны с так называемым господским домом, то в Середникове постройки конного и скотного дворов выдвинуты вперед и оформляют подъезд к усадьбе.

Вариант этого приема применен и в планировке подмосковной усадьбы Черемушки, где прямоугольник двора расчленен надвое подъездной дорогой; с одной стороны дороги находится скотный двор, а с другой — постройки конного двора с манежем.

В другой подмосковной усадьбе Ярополец Гончаровых постройки конного двора образуют циркумференцию подъездного двора и составляют часть развитой простран-

ственной композиции, образуемой торцами служебных построек, полукружиями конюшен, башнями, оформляющими въезд, и служебными постройками, расположенными вдоль дороги.

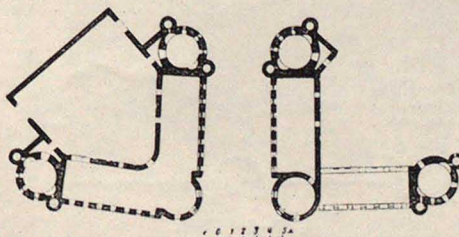
В усадьбе Марьинка Бутурлиных здания конного и скотного дворов также оформляют въезд в усадьбу, но в этой композиции имеется существенное отличие. Если в описанных выше примерах оси центрального ядра усадьбы и хозяйственного комплекса совпадают, то здесь они пересекаются, образуя живописную композицию.

Иной тип представляет собой подмосковная усадьба Алмазово. Здесь конный двор композиционно не связан с главным жилым зданием. Однако вместе с другими постройками — оранжерей и парниками — он подчеркивает поперечную ось усадьбы.

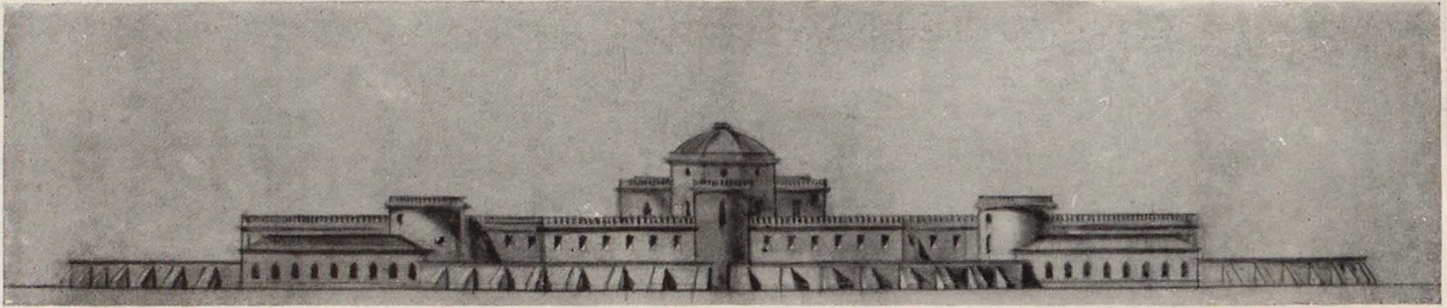
Примерами конных и скотных дворов, размещенных обособленно, вне центрального ядра усадьбы, могут служить конные дворы подмосковных усадеб Дубровицы, Кузьминки, Ольгово.

В Дубровицах комплекс конного и скотного дворов расположен за главной подъездной дорогой. Композиционные оси и архитектура главных фасадов сооружений этого комплекса не связаны с центральным ядром усадьбы.

СС СС



Конный двор в усадьбе Марьинка Бутурлиных. План



М. Ф. Казаков. Проект конного двора на 400 лошадей. Фасад и план

В Кузьминках, известных своей замечательной архитектурой, конный двор отделен от главного дома водной гладью пруда: композиция его главного фасада рассчитана на обозрение со стороны пруда и жилого здания владельцев усадьбы.

В усадьбе Ольгове постройки конного и скотного дворов, а также здания хозяйственных служб вынесены за пределы центрального ядра и связаны с ним специальной подъездной дорогой.

Конный двор в Красном (Рязанская область) также не входит в основное ядро усадьбы; связан он с нижней частью парка. Благодаря своей круглой форме это сооружение представляет самостоятельную статическую композицию.

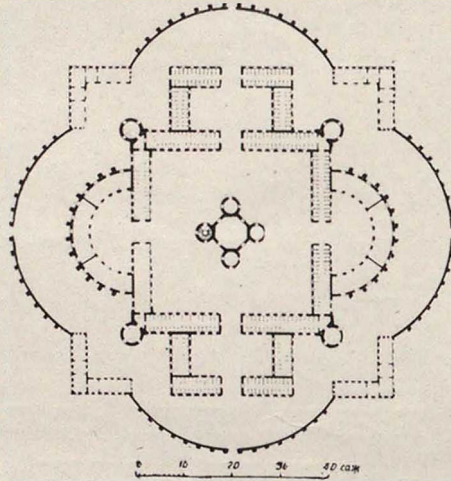
* * *

Основными особенностями построения усадебных конных дворов были большая горизонтальная протяженность построек и наличие в них одной повторяющейся ячейки стойла или денника.

Наиболее распространенными были однопроходные конюшни, в которых конский состав размещался вдоль стен. Размеры денника или стойла колебались в пределах примерно тех же норм, что и сейчас (от 3 до 3,5 м). Таким образом, ширина конюшни составляла 10–11 м. Двухпроходных конюшен, а тем более трехпроходных в то время не встречалось.

Большим разнообразием отличались планы конных дворов: П-образный план конного двора в Кузьминках, замкнутые конный и скотный дворы в Черемушках и Середникове, объединенные с жилыми корпусами, полукруглые и круглые дворы в Красном и Яропольце Гончаровых, причудливый план Марьинки Бутурлиных, треугольный план постройки в Марфине — вот далеко не полный перечень разнообразных планов конных и скотных дворов в усадьбах того времени.

Эти приемы планировки заслуживают самого внимательного изучения; они могут быть с пользой переработаны и развиты в современ-

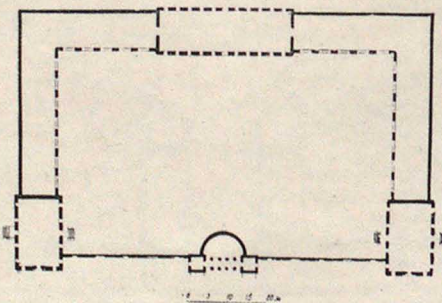


ных работах архитекторов по планировке животноводческих ферм.

Большим своеобразием отличалась и композиция самих сооружений: протяженных зданий конюшен с высоко поднятыми и редко расставленными окнами, компактных объемов каретных сараев, манежей, помещений для фуража, шорных и кузнечных мастерских, декоративных элементов в виде башен, въездных ворот и т. д.

Обработка здания конюшни крупными редко расставленными окнами — это общая черта, свойственная архитектуре усадебных конных дворов. Но какого разнообразия достигает этот прием! Напомним хотя бы об арках конного двора в Ольгове, двойных стрельчатых арках в Красном, о «лежащих» прямоугольниках окон конного двора в Марфине и т. д.

Широко использовались в архитектуре конных и скотных дворов башни. В усадьбе Ярополец Гончаровых



Д. И. Жилярди. Конный двор в Кузьминках. План

изящные башни конного двора своим ярусным построением, сочетанием белого и красного цветов, тонко проработанными деталями и нарядным завершением образуют настолько живописную композицию, что забываешь об утилитарном хозяйственном назначении постройки.

Башни конного и скотного дворов усадьбы Черемушки оформляют проезды как со стороны главного жилого здания, так и со стороны подъездной дороги. Глухие придорожные башни контрастируют с нарядными украшениями, ионическим орденом и причудливым завершением башен, обращенных в сторону жилого дома.

Тройные башни конного двора в Красном, вместе с въездными воротами, играют главную роль в силуэте ансамбля. Крупные элементы башен и кокошники ворот дополняются красиво нарисованными белокаменными деталями. Здесь башни и ворота являются непосредственной частью здания.

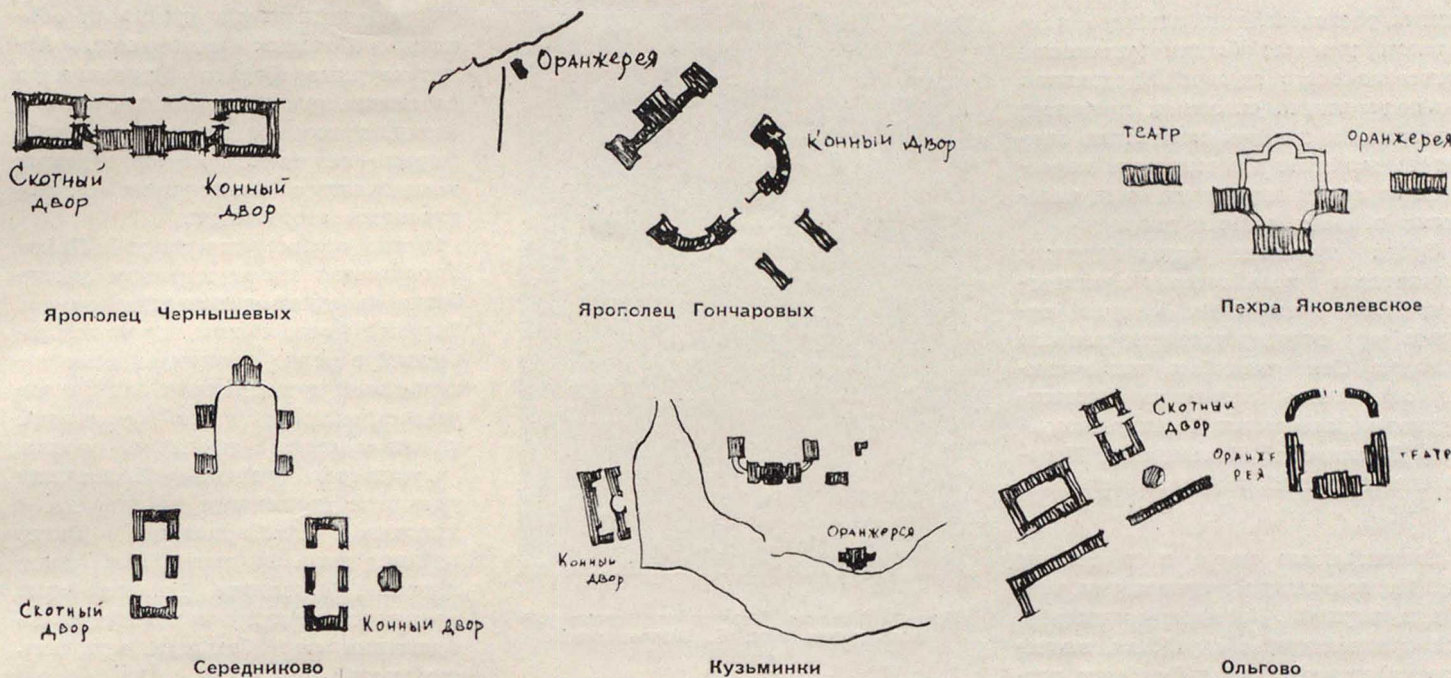
Красиво сочетаются в усадьбе Марьинка Бутурлиных отдельно стоящие ворота и башни конного двора с сильно развитой пластикой; эти сооружения обогащают комплекс сельскохозяйственных построек усадьбы. Характерные детали башен — стрельчатые проемы и сердцевидные кокошники придают индивидуальный характер архитектуре.

Въездные ворота (соответствующие архитектуре башен конного двора) сходны по построению с Хлебными воротами в Царицыне, что дает повод считать автором сооружения В. И. Баженова.

Следует указать на то, что въездные ворота были весьма важным элементом архитектуры конных и скотных дворов.

Так, в усадьбе Ярополец Чернышевых ворота в виде триумфальных арок, ведущие на конный и скотный дворы, служат значительным украшением всего подъездного двора усадьбы.

Декоративный портал конного двора в Дубровицах является единственным, но богатым украшением скромных в остальном утилитарных сооружений.



Примеры расположения хозяйственных построек в общем комплексе усадьбы

Конный двор в Кузьминках — широко известном архитектурном ансамбле — интересен более нигде не встречающимся сочетанием хозяйственных построек с музыкальным павильоном. Два скромных корпуса украшены на торцах вставкой, которая по существу является общим наличником окон первого и второго этажей. Сильная пластика сооружения подготавливает к восприятию архитектуры центрального, музыкального павильона — арки. Размещенные в этой арке колонны несут архитрав со скульптурной группой Аполлона и муз. Скульптуры на переднем плане и монументальная низкая ограда дополняют художественный образ этого превосходного сооружения.

Манежи в усадьбах обычно размещали на заднем плане; они дополняли пространственную композицию комплекса хозяйственных построек.

Одним из композиционных приемов, применявшимся в архитектуре конных дворов, была своеобразная маскировка утилитарного назначения хозяйственных корпусов.

В усадьбах Середниково и Черемушки, например, в этих целях на первом плане располагали жилые здания; в усадьбе Дубровицы хозяйственные постройки украшены большим декоративным порталом. Таких примеров можно было бы привести много. Как видим, в архитектуре усадеб существовала тенденция всемерно обогатить объемно-пространственную композицию хозяйственных сооружений. Там, где это не удавалось сделать естественным путем, прибегали к декоративным постройкам — воротам, башням и т. д.

В наше время нет необходимости в таком искусственном обогащении архитектуры сельскохозяйственных комплексов. Новые типы сооружений, вызванные к жизни развитием социалистического сельскохозяйственного производства, ростом строительной техники, и без того предоставляют зодчему достаточно возможностей для создания полноценных архитектурных произведений.

* * *

В конце XVIII века, как известно, наряду с господствующим архитектурным направлением — классическим, существовало направление романтическое, известное у нас под названием псевдоготики. Псевдоготика, не нашедшая значительного развития в условиях городской жизни, получила, однако, довольно широкое распространение в усадебной архитектуре. В условиях сельской местности, среди природы, построй-

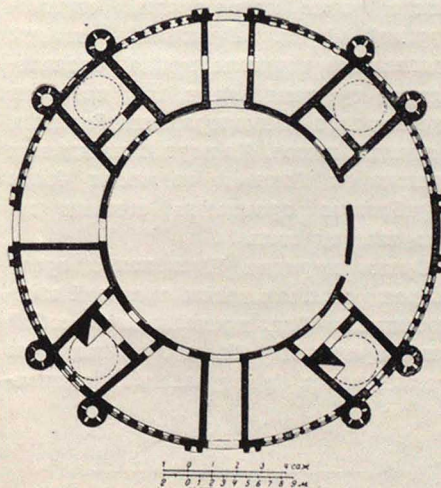
ки этого стиля придавали особую интимность и лиричность усадебному ансамблю.

Чаще всего главное жилое здание усадьбы трактовалось в классических формах, а службы — в романтических. Именно эта черта характерна для таких превосходных усадеб, как Ярополец Гончаровых, Дубровицы, Черемушки и многие другие. Гораздо реже встречаются усадьбы чисто «классические» (например, Кузьминки; но здесь стиливое единство нарушает архитектура скотного двора) и чисто «романтические» (Красное, Марфино; здесь, наоборот, в псевдоготический ансамбль включено небольшое сооружение с классической архитектурой).

Большой интерес представляют проекты сельскохозяйственных построек — конюшен М. Ф. Казакова, выполненные зодчим, по видимому для Петровского дворца, в том же характере, что и дворец.

Конюшни на 600 лошадей по проекту состоят из прямоугольных зданий самих конюшен и криволинейных объемов каретных сараев. В середине двух квадратных дворов расположены манежи. Сочетания этих разнообразных сооружений позволили создать развитую и интересную объемно-пространственную композицию. Мощные протяженные стены конного двора, крупные расчлененные объемы манежей контрастируют с легкой башней главного въезда. Создан в целом художественный образ монументального хозяйственного комплекса.

Вариант проекта на 450 лошадей предусматривает центричное построение комплекса. Главным зданием является перекрытый куполом



В. И. Баженов (?). План конного двора в с. Красном

манеж, расположенный в центре комплекса; угловые башни усиливают значение этого здания. Продольная ось подчеркнута сквозным проездом; поперечная же ось комплекса замкнута двойным полукружием каретных сараев и наружных стен, которыми обнесен конный двор.

Среди крупных архитектурных комплексов хозяйственно-производственного назначения следует назвать ряд государственных конных заводов. Эти ансамбли, как правило, отличались высокими архитектурными качествами. Таковы, например, Хреновский, Чесменский, Ново-Александровский и другие заводы.

* * *

Значительное место в усадебном хозяйстве занимали оранжереи, теплицы, парники. Размеры оранжерей, их архитектурная обработка, значение в ансамбле усадьбы были различными. В усадебных комплексах XVIII—XIX веков можно встретить и скромные теплицы и роскошные зимние сады.

Как и конные дворы, оранжереи располагали либо вблизи так называемого господского дома (а нередко даже встраивали в него), либо, вместе с прилегающими к ним парниками и теплицами, их выделяли в обособленно расположенный хозяйственный или хозяйственно-парковый комплекс.

Ответственную композиционную роль играет, например, оранжерея в усадьбе Пехра Яковлевская. Интересно то обстоятельство, что включенное в ансамбль здание театра имеет точно такую же архитектурную композицию, как и сама оранжерея. Однородная трактовка этих зданий свидетельствует о большом значении, которое придано этой оранжерее.

Сходную трактовку получила оранжерея и в усадьбе Ольгово. Здесь оранжерея и театр расположены в боковых корпусах главного усадебного дома, по флангам этого здания, причем архитектурная их композиция совершенно одинакова.

На ответственном месте поставлена оранжерея в Кузовском парке: она замыкает центральную аллею с партером из цветочных газонов, украшенных скульптурой.

Известны и многие другие приемы расположения оранжерей в ансамблях усадеб. Померанцевая оранжерея усадьбы Кузьминки расположена вблизи главного жилого дома, на берегу пруда. Композиционно она не связана с другими сооруже-



Усадьба Красное Ермоловых. Ворота конного двора. Рис. Е. Шемшуриной

ниями. В конкретных условиях общей живописной планировки усадьбы такой прием вполне уместен. В усадьбе Ярополец Гончаровых оранжерея стоит на берегу реки Ламы в глубине парка. Оранжерея усадьбы Дубровицы (ныне не существующие) примыкали к зданиям скотного и конного дворов, образуя вместе с ними единый хозяйственный комплекс.

Общая черта архитектуры усадебных оранжерей — это тщательно разработанная композиция, монументальность применяемых для них архитектурных, как правило, ордерных, форм. Об этой черте можно судить хотя бы на примере оранжерей в Кузьминках, Кускове, Черемушках, Яропольце Гончаровых и др.

Померанцевая оранжерея в Кузьминках украшена со стороны сада шестиколонным портиком тосканского ордера с триглифным фризом и низким гладким фронтоном. Крайние пролеты «забраны» стеной с нишей и круглыми проемами над нишей. В глубине над окнами протянут тонко исполненный скульптурный фриз. Граненый выступ здания (со стороны пруда) соответствует среднему залу, над которым помещается восьмигранный барабан, несущий купол. До переделки здания оранжереи боковые ее части были обработаны арочными окнами на всю высоту стен.

Очень нарядна Кусковская оранжерея, отличающаяся сложной композицией. Она представляет собой многогранный объем (в котором размещается центральный павиль-

он), поддержанный круглыми объемами боковых павильонов. Архитектурные формы, богатая игра светотени, красивая лепнина, раскреповки, купольное завершение оранжереи — все вместе взятое образует великолепную композицию садово-паркового сооружения.

Здание оранжереи в усадьбе Пехра Яковлевская имеет в центре неглубокую лоджию тосканского ордера. Гладкий фриз, карниз хороших пропорций с редко расставленными модульонами и наличники окон с медальонами над ними составляют красивое строгое убранство здания.

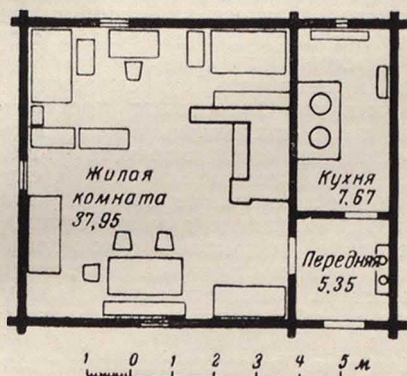
Оранжерея усадьбы Черемушки украшена скромными пилястрами с высоким антаблементом. Центр здания выделен невысоким полукруглым фронтоном. Большие окна оранжереи придают архитектуре сооружения еще большую монументальность.

В усадьбе Ярополец Гончаровых оранжерея «псевдоготической» архитектуры. Трехчастное деление здания, соответствующее построению плана, хорошо выявленный центр композиции, рустованные кирпичные пилястры, красивая ограда — все это создает выразительный образ садово-паркового сооружения, гармонизирующего с природным окружением. Вместе с тем размеры и форма проемов, их размещение, а также скромная обработка кирпичным рельефом достаточно ясно указывают на назначение сооружения.

Хозяйственные постройки в усадьбах XVIII—XIX веков обычно возводились из кирпича и украшались белым камнем или узорной кладкой из того же стенового кирпича. Эти простые и дешевые материалы становились замечательным средством художественной выразительности в руках искусного мастера.

Для советских архитекторов, работающих над проектами сельских сооружений, архитектурный опыт прошлого, в частности опыт строительства усадебных сельскохозяйственных построек, имеет немаловажное значение. Приемы планировки, соединение второстепенных элементов композиции с главным ядром комплекса, органическая связь сооружений с природным окружением, приемы сочетания вертикальных и горизонтальных объемов, архитектурная обработка стены и проемов, использование декоративных элементов — все эти архитектурно-художественные средства должны быть творчески освоены и развиты советскими архитекторами.

Общий вид и план видзёмского жилого дома Эргльского района. Дом построен в 80-х годах XVIII века



Народное жилище Латвии

Архитектор О. БЕРЗИНЬ

Установление в Латвии советской власти и воссоединение ее с братскими республиками Советского Союза дали латышскому крестьянству возможность встать на путь коллективизации своего хозяйства. Это, по существу, была революция в сельском хозяйстве молодой советской республики.

Победа колхозного строя привела к значительному подъему материального и культурно-бытового благосостояния колхозников. В Латвии происходит коренная перестройка и старого крестьянского быта. Малоудобные старые типы сельского жилища во многом уже не удовлетворяют требованиям колхозников. Отсюда возникает необходимость уделить особое внимание улучшению планировки, конструкции, санитарно-технического оборудования и художественного оформления сельских жилых домов. А для этого нужно изучить исторически сложившийся латышский крестьянский жилой дом, выявить те положительные и отрицательные качества, которые должны быть учтены при перевозке старых зданий с хуторов во вновь создаваемые колхозные селения.

Наряду с этим возникает задача создания нового типа жилого дома колхозников, что в свою очередь вызывает необходимость разработки большого количества высококачественных по архитектуре и экономичных в строительстве и эксплуатации типовых проектов. Само собой разумеется, что в новом типе жилого дома колхозника должны быть учтены исторически сложившиеся прогрессивные традиции латышского народного зодчества, природно-климатические условия и возможность использования местных строительных материалов.

Для планировки жилья в латышском народном зодчестве характер-

но в основном двойное и тройное членение здания, явившееся результатом того, что к сеним пристраиваются избы с одной или с обеих сторон. Однако дальнейшее развитие сельского жилого дома в различных частях Латвии шло по разным путям.

Одной из особенностей латышского народного жилища с тройным членением является наличие хозяйственного помещения в центре дома — сеней, которое в разных этнических районах играет различную роль.

В Курземе, Земгале и отчасти Видземе в основу развития народного жилища легло помещение, отаплива-

емое очагом, которое с пристройкой к нему второго жилого помещения превратилось в пространство, соответствующее по своему назначению сеним, не утратившим, однако, очага.

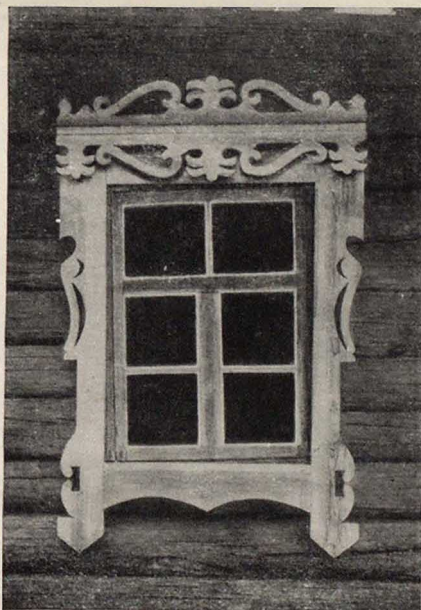
В Латгале находящееся в центре дома холодное помещение — сени — играет только роль промежуточного звена и используется для хранения домашней утвари и некоторых продуктов.

Жилые дома Латгале очень сходны с жилыми домами восточной Литвы и с жилыми домами русских крестьян. Даже само название жилой комнаты «истаба» сходно с русским названием «истьба», «истопка». Это также свидетельствует о влиянии русского народного зодчества на развитие народного жилища Латвии.

Жилые дома строились одноэтажными и однопролетными. В своей основе они имели прямоугольный сруб, покрытый высокой двускатной (северная часть Курземе и Латгале), полувальмовой (Земгале) и четырехскатной (южная часть Курземе и Видземе) крышей.

Особое место в развитии жилого дома латышского крестьянина занимает жилая рига, имевшая широкое распространение, особенно в Видземе.

Изучение и анализ типов крестьянских жилищ свидетельствуют о том, что сохранившиеся старые сельские жилые дома нередко имеют плохие санитарно-гигиенические условия: 1) некоторые дома состоят из одной жилой комнаты, которая является в то же время кухней, особенно в латгальских районах; 2) высота жилых помещений в большинстве случаев не превышает 2,20 м, что явно недостаточно; 3) сильно затемнены помещения наиболее старых жилых домов. Они имеют световой



Окно жилого дома Краславского района. 60-е годы XVIII века

коэффициент в большинстве случаев ниже 1:15, что не соответствует современным гигиеническим требованиям; 4) неудовлетворительна планировка старого сельского жилого дома, которая заключается в том, что жилые помещения отделены друг от друга холодными сенями и являются самостоятельными элементами с точки зрения эксплуатации.

Очень большим недостатком прежних сельских жилых домов является отсутствие самых элементарных санитарных устройств.

Но если такие качества народного жилища Латвии, как состав помещений дома, планировка, конструктивные приемы, санитарно-гигиеническое состояние, неприемлемы для жилого дома колхозника, то его художественная сторона не потеряла своего значения также и сегодня. Одной из характернейших черт архитектурной выразительности латышского народного зодчества следует признать его простоту и правдивость. Обычно основные формы постройки правдиво отражают общую структуру здания. Еще не побывав в доме, можно ясно представить себе его внутреннее устройство.

В более старых постройках отчетливо выражаются прекрасные пропорции всего здания и отдельных его частей. Особого внимания заслуживают художественные элементы и детали крестьянских построек: повалы-кронштейны, столбики крылец, решетки из дощатых баясин, причелины, двери, оконные ставни и другие.

В латышском народном зодчестве крыльцо начинает встречаться только со второй половины XIX столетия, что явилось результатом влияния русской архитектуры. Сначала оно появилось в Латгале, а потом и в остальных частях Латвии. Так как вход в дом, за небольшим исключением, находился в боковой стене, то и крыльцо размещалось вдоль бокового фасада.

В латвийских сельских жилых домах крыльцо встречается с односкатной и двускатной крышей. При

крыльце с двускатной крышей важное место обычно занимает декоративная обработка конструктивных деталей. Здесь мы видим украшенные резьбой витые столбики, колонки, ажурные решетки из дощатых баясин и резные причелины.

Для народной архитектуры Латвии характерен большой свес крыши, обычно на главном фасаде. Вынос свеса крыши бывает различным в различных частях Латвии.

При рассмотрении видов дверей прежних сельских построек бросается в глаза, что латыши этому элементу дома всегда уделяли особое внимание. В лучших примерах народной архитектуры двери обшиты профилированными досками, горизонтально или в «елочку» и, кроме того, раскрашены. Иногда двери жилого дома и клети украшались орнаментом или своеобразной покровкой.

Наружная отделка латгальских построек богата декоративными элементами. Большая часть украшений, как, например, вырезанные пилой рисунки на наличниках, украшающих окна, появилась сравнительно недавно под влиянием русского народного зодчества.

Характерным для латышского народного зодчества, так же как и для русского, является то, что его элементы и детали почти никогда не теряют своего конструктивного назначения. Каждый архитектурный элемент, каждая форма органически сростаются с конструкцией, например, резные столбики крылец, решетки из дощатых баясин, повалы-кронштейны, причелины и др.

Внутренний вид крестьянского жилого дома имеет скромную декоративную отделку. Характерны невысокие просторные помещения, потолок которых обогащен рельефом выступающих наружу балок и дощатым настилом по ним вразбежку.

Большое внимание, в особенности в южной части Курземе, уделялось отопительным устройствам. Печи для увеличения их обогревательной поверхности облицовывались горшко-

образными глазурованными изразцами, что вместе с характерной формой народной мебели придавало помещению своеобразный вид.

В народном зодчестве использовалось главным образом дерево и камень, а в более поздний период появился кирпич.

Исключительно тяжелое положение латышского крестьянства, обусловленное феодально-крепостническим гнетом, определило создание сдержанных архитектурных форм крестьянского зодчества. Декоративные элементы применялись весьма скупо. Постройкам присуща простота. Мало применялась и полихромия.

В каждом латышском крестьянском дворе находилась клеть, выделявшаяся по своей выразительности среди остальных построек. Она служила для хранения зерна, продуктов, одежды, тканей и других принадлежностей домашнего хозяйства. Кроме того, клеть использовалась и как жилое помещение, чаще летом, когда в избе становилось жарко и душно.

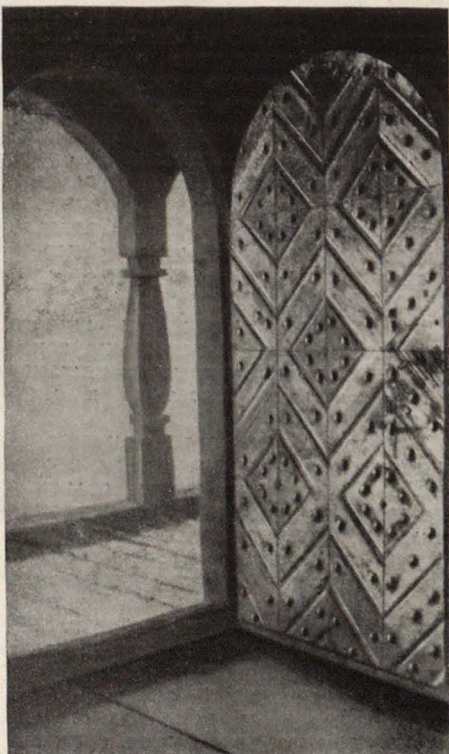
Наиболее выразительны курземские клети, зачастую выделяющиеся прекрасным навесом по аркам. Обычно навес опирается на декоративно обработанные повалы-кронштейны или на затейливо профилированные столбы. Особенно богато украшены столбы навесов клети в Курземе и Латгале.

Несомненно, что конструктивные приемы и архитектурные элементы и детали лучших клетей, созданных народными мастерами, при творческой переработке и умелом их усовершенствовании могут и должны быть применены в строительстве жилого дома и хозяйственных построек колхозной усадьбы. Архитектурные мотивы клети могут быть творчески применены главным образом при устройстве крыльца, которое необходимо рекомендовать как обязательный элемент жилого дома.

Характерной особенностью в творчестве латышского народа были согласованность и единство архитектуры жилого дома с хозяйственны-

Дверь клети в усадьбе «Динглики» Кулдигского района. 1767 год. (Слева)

Общий вид клети с боковым навесом в усадьбе «Динглики» Кулдигского района. 1767 год



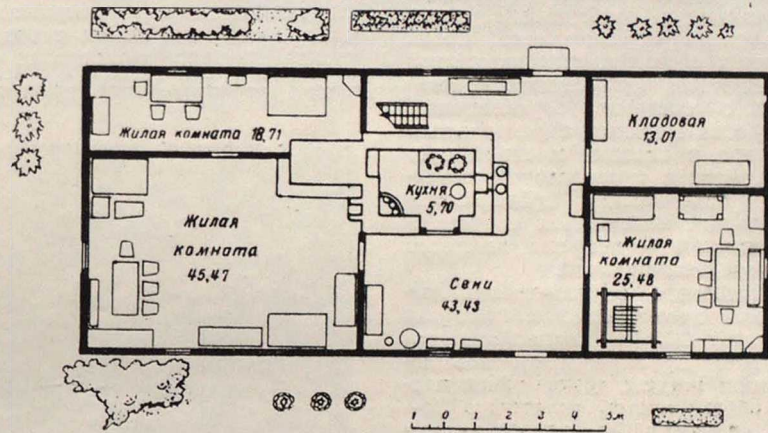


Курземский жилой дом Лиепайского района. Дом построен в 30-х годах XIX века. Общий вид

ми постройками, а также гармоническое сочетание архитектуры всего комплекса с окружающей природой. Этот принцип необходимо использовать в современном колхозном строительстве.

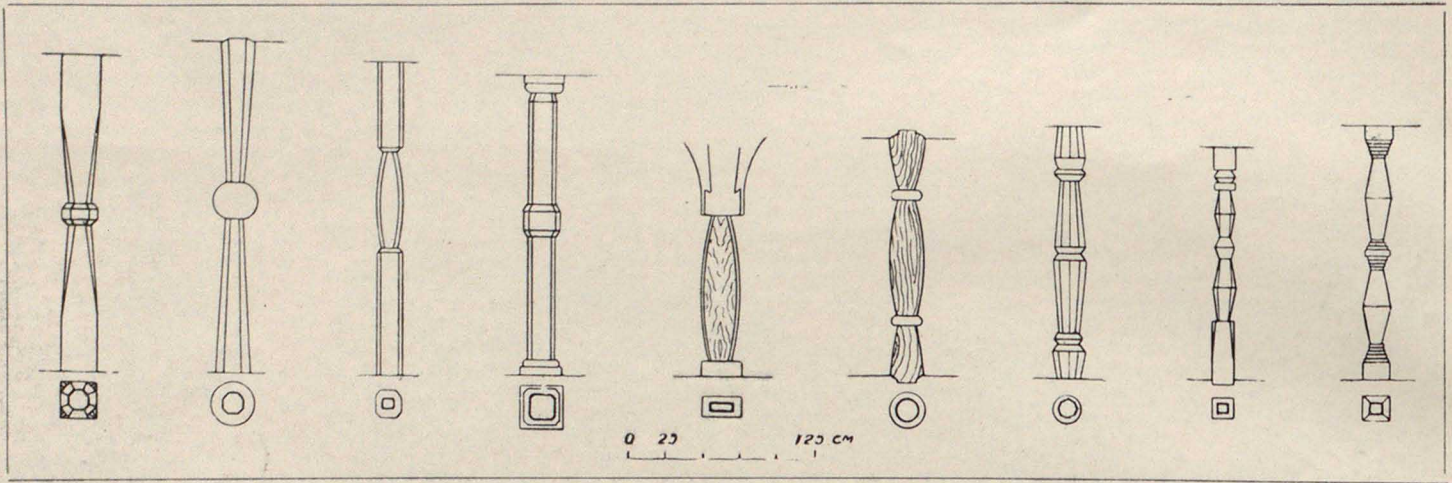
Перед архитекторами Советской Латвии стоит весьма ответственная и почетная задача: используя опыт и практику проектирования в других братских республиках, разработать полноценные типовые проекты сельского жилого дома, которые отвечали бы возросшим культурно-бытовым требованиям колхозников. При этом большое внимание должно быть уделено выбору типа дома. В условиях социалистического колхозного строя жилые дома колхозников должны быть рассчитаны на односемейное заселение. При выборе типа дома серьезное внимание надо обратить на возведение жилых домов с мансардой, что по сравнению с одноэтажными домами такой же жилой площади дает экономию в стоимости 10–13%. Жилые дома обогащают композицию застройки; кроме того, они удобны для очередности строительства: в первую очередь может быть выстроен первый этаж, а затем мансарда.

В Латвийской ССР есть месторождения разных строительных глин, доломитов, доломитизированных известняков, песчаника и гипса. Но до последнего времени эти ресурсы используются недостаточно и кустарно. В колхозах продолжают строить дома из дерева, которое является дефицитным материалом. Широкое использование местных природных ресурсов для производства строительных материалов позволит перейти в колхозах на огнестойкое строительство. В условиях Латвийской ССР могут применяться такие огне-



План и интерьер





Столбы домов сходов, жилых риг и клетей

стойкие материалы, как обожженный монолитный и облепченный красный кирпич, силикатный кирпич, керамические и силикатные пустотелые блоки, а также всевозможные изделия из бетона на местном гидравлическом вяжущем — романцементе, как-то: стеновые блоки, плиты для перекрытий и перегородок, плитки для полов и др. Для кровли следует рекомендовать глиняную и цементно-песчаную черепицу и асбестоцементные кровельные плитки.

Наряду с этим необходимо уделить большое внимание индустриализации и удешевлению сельского строительства, в особенности развития блочного строительства. Стандартизация строительных элементов и конструкций, применение единой модульной системы, организация производства местных строительных материалов в системе местной промышленности и промысловой кооперации, оснащение предприятий строительных материалов современной техникой — все это является первоочередной задачей.

Для массового строительства жилых домов колхозников в колхозах Латвийской ССР на ближайшие годы нужно проектировать следующие типы жилых домов: 2-комнатные с общей жилой площадью 32—36 м² (с кухней-столовой) — для семьи в 3—4 человека; 3-комнатные площадью 42—46 м² — для семьи в 4—5 человек и 4-комнатные с мансардой, общей площадью 55—60 м² — для семьи в 6 человек и больше.

Увеличение состава семьи и улучшение быта колхозников будут вызывать потребность в дальнейшем расширении площади дома. Поэтому при разработке типовых проектов необходимо учитывать возможность расширения жилого дома либо путем пристроек, либо используя чердачное пространство для устройства жилья.

Существенным вопросом благоустройства колхозного жилья надо считать устройство в нем санитарной и теплой уборной по типу люфтклозета. В дальнейшем, когда можно будет подключить дом

к водопроводу и устроить канализацию, санитарная комната преобразуется в ванную, а люфтклозет в промывную уборную. Обязательным надо считать освещение санитарного узла и передней естественным светом.

При планировке жилого дома с мансардой следует предусматривать устройство мансарды возможно более простой конструкции. Во всех случаях надо стремиться к уменьшению до минимума числа отопительных центров, присоединять все печи к одному дымовому стояку. В современных условиях остается необходимость устраивать печи для выпечки хлеба с топкой из кухни. Однако размещение печи в плане жилого дома должно быть

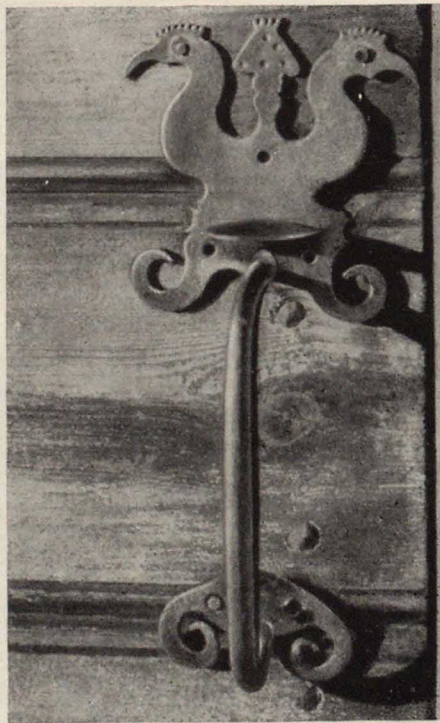
таким, чтобы в последующем, при отпадении необходимости в печи, пространство, занимаемое печью, могло быть использовано для расширения полезной площади. В целях удешевления строительства домов, рассчитанных на одну семью, следует допускать устройство проходных комнат.

Учитывая климатические условия Латвии и санитарно-гигиенические требования, следует располагать хозяйственные постройки отдельно от жилого дома.

Разрабатывая принципиальные вопросы архитектурного оформления жилого дома колхозника Латвийской ССР, надо учитывать веками сложившуюся традицию, которая характеризуется большой правдивостью применения чисто декоративных форм. Как показывает изучение народного жилища Латвии, весь набор архитектурных элементов и деталей дома составляют главным образом декоративно обработанные оконные ставни, наличники, входные двери, лобовые доски, столбики и перила крылец. В архитектуре жилого дома колхозника, несомненно, должны быть широко использованы эти элементы декора.

Большие масштабы строительства вызывают потребность в широкой стандартизации и заводском изготовлении дверей, оконных переплетов, целого ряда конструктивных элементов, архитектурных деталей и т. п. Решение этих вопросов может быть обеспечено только при серийном методе проектирования, когда в основе каждой серии жилых домов лежит единая архитектурно-планировочная схема, с минимальным числом унифицированных элементов и деталей.

Организация в районных центрах и в колхозах опытно-показательного строительства помогла бы более широко применению новых типовых проектов жилых домов, а следовательно, более успешному решению серьезнейших задач по строительству в колхозных селениях Латвийской ССР.



Дверная ручка дома сходов Гауенского района

Памятник древнего башкирского зодчества

(Мавзолей „Кэшэне“)

В Башкирской АССР от прошлых веков сохранился ряд каменных сооружений, из которых наиболее древним является мавзолей «Кэшэне», расположенный близ деревни Тирмов, в 50 км к юго-западу от города Уфы и в 12 км от районного центра и железнодорожной станции Чишмы.

На основе сопоставления с аналогичными древними зданиями, расположенными вне республики, и сравнения приемов композиции, конструктивной специфики и других данных время его возведения следует отнести к XII веку. Первые же литературные сведения о мавзолее относятся к XVIII веку.

В основании плана мавзолея лежит квадрат с размерами сторон в 6,5 м. С высоты 1,4 м от уровня земли, посредством тропов, квадратный план переходит к восьмиграннику, а затем к внутреннему полусферическому куполу. Перед входом, обращенным на восток, пристроено сводчатое помещение — вестибюль с площадкой и ступенями внутри. В глубине имеется дверной проем полуциркульного очертания.

В верхней части здание заканчивается карнизом, незначительно выступающим из поля стены и образованным одним рядом маломерных камней. Выше карниза начинается внешний восьмигранный пирамидальный купол небольшого уклона.

Архитектура мавзолея проста. Циклопическая кладка стен, оживляемая лишь богатой игрой светотени и небольшими (48×63 см) полуциркульными окнами на южном и западном фасадах, производит сильное впечатление. На фасадах нет ничего, что нарушало бы впечатление необыкновенной прочности. Главный фасад оформлен в виде портала со стрельчатой аркой небольшого подъема. Над архивольтом арки сохранилась ниша. По рассказам стариков, здесь была орнаментальная вставка.

При всей лаконичности форм мавзолея его фасады обладают незатейливой красотой и своеобразием. Основная особенность здания, отличающая его от многих других подобных памятников того времени, заключается в четкости объема, оправданности всех его частей.

Образ здания ясно выражен понятной для жителей края формой «тирмэ» — жилища кочевых башкир.

Внутри, судя по дошедшим до нас сведениям, мавзолей также необычайно прост. Гладкая белая штукатурка стен и купола, орнаментированный подкупольный пояс, деревянная дверь с богатой резьбой, об-



рамления окон и дверей составляли все внутреннее убранство мавзолея. К нашему времени из отделки сохранились лишь штукатурка купола и обрамления проемов.

Стены мавзолея, толщиной в 1,1 м, выложены из известняковых и песчаниковых, грубообработанных разномерных камней на белом известковом растворе. Отдельные камни имеют размеры до 1 м в длину и до 0,6 м в высоту. Неровные швы между ними имеют толщину от 3 до 10 см. Для кладки внутреннего и внешнего купола, а также обрамлений дверей, окон и арки вестибюля применен легкий известковый туф.

Интерес мавзолея «Кэшэне» состоит еще и в том, что в древности он не был одиноким, а входил в состав архитектурного комплекса древнего некрополя, состоящего из двух мавзолеев и множества памятников из камня в виде крупных надмогильных плит, покрытых орнаментом и эпитафиями.

Второй мавзолей, именуемый в литературе мечетью, дошел до нас в развалинах.

Вполне возможно, что, кроме упомянутых, здесь были и другие более древние мавзолеи, следы которых до нас не дошли.

Заслуживает внимания местоположение некрополя. Он расположен на холмистом месте, причем рас-

сматриваемый нами мавзолей стоит на вершине высокого холма. Благодаря этому, несмотря на небольшие размеры, здание отчетливо видно за несколько километров. Хорошо расположены и другие памятники некрополя. Второй мавзолей расположен на расстоянии 300 м к югу от первого, также на вершине холма, лежащего по рельефу значительно ниже площадки своего собрата.

Мавзолей «Кэшэне» как единственное сооружение в Башкирии, сохранившееся от древности, представляет интерес для историка архитектуры. Мавзолей свидетельствует, что монументальная архитектура у башкир возникла в давнее время.

В последующем кровавое нашествие монголо-татар до основания уничтожило веками созданные культурные ценности. К концу их господства все лежало в руинах.

Новая эра в развитии архитектуры Башкирии начинается лишь с момента присоединения к Московскому государству (1556 г.) С этого времени башкирское зодчество переживает фазу своего второго рождения. Все последующие столетия оно формировалось уже под непосредственным благотворным влиянием передовой градостроительной культуры великого русского народа.

Б. КАЛИМУЛЛИН,
кандидат архитектуры

Ценный вклад в градостроительную науку¹

Градостроительное искусство — наиболее сложная область архитектурного творчества. В нем с наибольшей полнотой выражаются закономерные связи строительства с запросами и условиями исторической жизни народа, отображаются его культурные и художественные традиции, его национальные черты.

Вместе с тем градостроительство является наименее изученной областью истории архитектуры русского народа. Это особенно нетерпимо теперь, когда в нашей стране проводятся гигантские работы по реконструкции старых и по созданию новых городов, когда становится настоятельно необходимым изучение многовекового градостроительного опыта, накопленного русскими зодчими.

До настоящего времени в распоряжении наших зодчих не было книги, которая хотя бы в самых общих чертах освещала пути многовекового развития русского градостроительства. Имевшиеся общие работы по истории градостроительства, а также отдельные статьи отнюдь не восполняли этого пробела. Русское градостроительство, в особенности же древнее, было представлено в этих работах в очень кратком и беглом изложении. Нужно сказать, что и материал для большой обобщающей работы еще не был накоплен. По существу положение остается таким и сейчас — наши исследовательские учреждения не уделяют необходимого внимания историческим исследованиям, посвященным древнему художественному наследию русского народа, хотя насущная необходимость в таких исследованиях настоятельно диктуется жизнью.

В этих условиях особенно надо приветствовать выход в свет труда Л. М. Тверского «Русское градостроительство до конца XVII века. Планировка и застройка русских городов». Автор проявил научную смелость, взяв на себя задачу, которая посильна лишь большому коллективу исследователей. И нужно признать, что он в основном с честью справился с этим важным делом. Книга представляет собой не беглый обзор материала, но подлинно исследовательский труд, где этот материал продуман, систематизирован и изложен в четкой исторической системе. При этом важно подчеркнуть стремление автора вскрыть закономерности развития древнерусского градостроительства.

Автор поставил перед собой задачу — дать архитектурно-планировочную характеристику русского города и осветить основные этапы его развития до конца XVII века. При этом в отличие от имеющихся исследований внимание автора сосредоточивается на застройке жилых

районов, посадов, а не центральных частей города — кремлей, детинцев. Вместе с тем, ввиду обширности темы, автор не дает реконструкций общего вида города или его частей, не ставит своей целью архитектурно-художественную характеристику города (стр. 4–5).

Исследование делится на две части. Главы I–VII освещают основные этапы истории русского градостроительства, главы VIII–XI посвящены типологическому анализу различных видов планировки. Естественно, что по состоянию материала древние периоды освещены более кратко, время же XVI–XVII веков — достаточно подробно. Это правильно и с точки зрения задачи книги, так как в период образования и роста русского централизованного государства ярче выступают определенные принципы градостроительства, начала определенной системы планировки.

В краткой I главе дается очерк истории поселений эпохи первобытно-общинного строя. Здесь материал еще очень невелик, чтобы нарисовать четкую картину эволюции типов поселений. Нужно сказать, что для истории русского градостроительства едва ли имело смысл начинать изложение с времен трипольской культуры. Было бы гораздо полезнее более подробно осветить типы поселений периода формирования феодальных отношений.

Также сжата глава II «Города Киевской Руси». Автор придерживается «замковой теории» происхождения русского города, согласно которой вокруг укрепленного поселения феодала концентрируется ремесленно-торговое население, образующее посады — «предградия». Характеристику планировки городов автор дает на примерах крупнейших центров — Киева, Чернигова, Новгорода Великого. Здесь правильно отмечено наличие определенного архитектурного замысла в строительстве Киева при Ярославе, когда город имел центральный ансамбль зданий вокруг Софийского собора, связанный с главными магистралями. В отношении Чернигова автор высказывает интересную мысль, что его планировка могла иметь элементы радиальной системы, которая прослеживается по поздним планам города. Для Новгорода важно предположение, что элементы радиальной системы, которые могли складываться в начальную пору его истории, когда детинец был центром княжеской власти, постепенно сменялись ориентировкой улиц на Волхов, когда, в связи с переворотом 1136 г., установился режим феодальной республики и княжеская резиденция оказалась вне города. В целях конкретного показа городской застройки следовало бы в этой главе привлечь материал раскопок Старой Ладоги.

В главе III освещены особенности планировки городов периода феодальной раздробленности, показанные в основном на материале

Владимири-Суздальского княжества. Здесь автор правильно отмечает изменения в характере города, связанные с новым этапом исторического развития, градостроительную деятельность князей, возведение городских укреплений вне связи с естественными выгодами местности, стремление к геометрической регулярности плана крепости (форма круга). Здесь следовало бы полностью отказаться от термина «детинец» применительно к таким городам, как Юрьев-Польской и Переяславль-Залеский, так как сам автор отчетливо указывает, что их укрепления — это городские укрепления, а не крепость княжеской резиденции. К тому же можно уверенно говорить, что «посады» этих городов выросли значительно позже (ср. стр. 33). Здесь же было бы важно рассмотреть подробнее планы Суздаля, Ростова и Ярославля, освещаемые в разделе о типах планировок. Характеристика города периода феодальной раздробленности могла бы быть значительно полнее и богаче. Автору следовало привлечь такие хорошо изученные памятники, как Галич-Южный с его интереснейшей системой пригородных укрепленных боярских усадеб и монастырей, как Старая Рязань с ее могучими валами и монументальными зданиями.

Рассматривая период XIV–XV веков, автор говорит о планировке Старицы, Пскова и Твери. В планировке Старицы проявляются традиции еще домонгольского времени. Псков с его классической концентрической планировкой и поясами укреплений, охватывающими растущий город, является высшим достижением русского градостроительства периода феодальной раздробленности. К ранним чертам планировки Твери автор относит сложение центрального трезубца главных улиц, сходящихся к кремлю.

В главах IV–VI рассматривается градостроительство XVI–XVII веков как в центре Русского государства, так и на его рубежах; VII глава посвящена городам Сибири. Формирование плана Москвы показано в связи с ее ролью в процессе образования всероссийского рынка, втягивания в орбиту города пригородных слобод и сел, а также в связи с задачами обороны. Автор интересно освещает борьбу за регулярность застройки, против тенденций к дезорганизации городской планировки, связанных с хаотичностью и запутанностью феодального землевладения в городе, различием интересов населения слобод и посадских общин. Правильно подчеркнута роль правительственных мероприятий середины XVII века («посадское строение») в укреплении элементов регулярности застройки. Особое значение в этом отношении имело развитие регулярной планировки в новом крепостном строительстве конца XV–XVI веков, связанном, по мнению автора, с переходом к активной обороне, когда крепость стала в основном играть

¹ Л. М. Тверской. «Русское градостроительство до конца XVII века». Государственное издательство литературы по строительству и архитектуре М.—Л. 1953. Стр. 214. Цена 22 р. 10 к.

роль «укрепленного вместилища гарнизона» (стр. 54–55). И, хотя в этих новых крепостях застройка еще достаточно хаотична, все же «радиальная система получает ясность и четкость, граничащую с характером преднамеренной планировки», а в застройке намечаются элементы квартальной системы (стр. 60).

Очень интересен обобщенный в VI главе материал по строительству городов в XVII веке на южной и юго-восточной границах Русского государства, заселявшихся переводимыми туда служилыми людьми. Эти города, как убедительно показано автором, строились по заранее обдуманному плану и определенным нормам, с чем было связано резкое усиление регулярности в их планировке. Особенно важны наблюдения автора над планировкой городов, заселявшихся выходцами с Украины и строившихся сразу: «...период воссоединения русского и украинского народов ознаменовался значительным расцветом регулярной планировки. Этот факт опровергает ходячее мнение о том, что «сознательное» градостроительство в России появляется лишь с петровского времени под влиянием Леблон и других иностранных архитекторов и инженеров» (стр. 75). В отличие от зарубежных образцов прямоугольно-прямолинейная система в русском городе сочетается с учетом природных условий, образуя живую и свободную планировочную ткань; при этом сохраняется и ясно выраженный композиционный центр города — кремль (стр. 90). Анализ планов сибирских городов (гл. VII) показывает, что уже в конце XVI — начале XVII веков русские горододелцы осуществляли проектирование не только крепостей, но и посадских районов города.

Главы VIII–XI посвящены классификации и анализу основных типов планировочных систем в русском градостроительстве: радиально-

концентрической и ряда нецентрических систем (линейной, рядовой, перекрестной). Анализу радиально-концентрической планировки Москвы посвящена отдельная, X глава. Из других рассмотренных автором примеров отметим особый интерес анализа планировки Ростова Великого (стр. 119–120) и Нижнего-Новгорода (стр. 125–129). В обоих случаях автор убедительно восстанавливает древние контуры их оборонительных поясов. В итоге рассмотрения серии городских планов автор показывает, что радиально-концентрическая система оформилась, как сознательный планировочный прием, уже в практике русских горододелцев начала XVI века, тогда как в Западной Европе этот принцип был реализован лишь в конце того же столетия (стр. 134).

Нам представляется, что не следовало бы выделять особо глав, посвященных типологии планировок (гл. VIII–XI). Основной материал этих глав мог быть введен в ткань исторического изложения, как это сделано автором во II главе, где схемы городов Киевского государства даны вместе с историческим очерком о них. Это сделало бы насыщенной историю древнерусского градостроительства. Весьма важно, чтобы читатель-архитектор, изучая данную книгу, постоянно видел историческую обусловленность тех или иных типов планировки, отнюдь не воспринимая их как некие « типовые » формальные приемы, как набор определенных « планировочных рецептов ».

Глава XII « Живописные особенности русского градостроительства и детали планировки » дает обобщенную характеристику художественных качеств древнерусского города в сопоставлении со средневековыми городами Запада. Здесь речь идет о композиционной роли кремлевского центра и его связи с

архитектурными доминантами второго порядка, о сознательно осуществляемой строителями слитности панорамы города с природой, о богатстве городского силуэта, о красочности города, об открытом характере ансамбля кремлевских площадей, о роли зеленых насаждений в облике города и других примечательных качествах древнерусских городов. Хотелось бы, чтобы эта глава была значительно расширена автором и ее темы были бы рассмотрены столь же обстоятельно и подробно, как и вопросы планировки. В настоящем своем виде она имеет характер « дополнения » к основной теме книги.

Ценность труда А. М. Тверского повышают многочисленные иллюстрации — планы и виды городов; часть из них публикуется впервые, и таким образом в науку вводится новый очень интересный графический материал. Следует пожелать, чтобы при дальнейшей работе над своим трудом автор увеличил количество иллюстративного материала. Желательно, чтобы все планы и схемы городов были сопровождаемы масштабом; сейчас он дан не везде.

Книга А. М. Тверского является большим и серьезным вкладом в дело разработки истории русского градостроительства. Она дает в руки советских зодчих материал, позволяющий « расширить с нескольких десятилетий XVIII–XIX веков до нескольких столетий диапазон осваиваемого наследия » (стр. 201). Выводы, сделанные автором в итоге его исследования, часть которых мы отметили выше, опрокидывают старые космополитические предрассудки, давая научно-объективную оценку русской градостроительной мысли. Эти выводы ценны и для истории русской культуры в целом; они вновь утверждают тезис о ее самостоятельности и своеобразии.

Профессор Н. ВОРОНИН

ПИСЬМО В РЕДАКЦИЮ

Методы искусственного охлаждения помещений

Для южных районов СССР весьма актуальной задачей является создание рациональной системы охлаждения зданий в летний период. Особенно необходима борьба с перегревом зданий больниц, родильных домов, детских яслей, школ, санаториев.

Известно, что наиболее совершенным методом охлаждения помещений является кондиционирование воздуха. Однако в этих случаях приходится применять сложное и дорогостоящее оборудование.

В климатических условиях Средней Азии и других южных районов задача искусственного охлаждения может быть решена по-другому — более простым и экономичным методом. Исследование, проведенное Институтом строительной техники Академии архитектуры СССР, показывает, что для лечебно-профилактических учреждений Средней

Азии может найти широкое применение комбинированная лучистая система отопления и охлаждения.

Принципиальная схема такой системы состоит в следующем: в трубчатых змеевиках потолочных панелей циркулирует вода, охлажденная летом и нагретая зимой. В качестве генератора тепла и холода служит так называемый тепловой насос, позволяющий удобно и экономично использовать электроэнергию, а также природные источники тепла — воды рек, озер и морей.

В Ашхабаде была проведена проверка температурных градиентов при искусственном охлаждении с помощью потолочных панелей лучистой системы. Наблюдения показали, что температура воздуха в помещении может быть снижена на 7–8°, что с гигиенической точки зрения является достаточным.

Искусственное охлаждение поме-

щения с помощью лучистой системы неизбежно вызовет к тому же небольшое повышение относительной влажности воздуха.

Необходимо создать в настоящее время несколько экспериментальных установок комбинированной лучистой системы, чтобы уточнить гигиенические, теплотехнические и экономические показатели системы, а также определить режим ее эксплуатации в различные периоды года.

По мере внедрения отопительно-охлаждающей системы область ее применения может быть расширена и на жилые дома.

Архитекторы и инженеры совместно с гигиенистами должны принять широкое участие в решении практических задач искусственного охлаждения зданий.

Г. КОЛПАКОВ, кандидат технических наук

В СОЮЗЕ СОВЕТСКИХ АРХИТЕКТОРОВ

Творческое совещание по вопросам синтеза искусств

16–18 марта в Центральном доме архитектора проходило творческое совещание, посвященное вопросам синтеза архитектуры, живописи и скульптуры. В работе совещания приняли участие архитекторы, художники, скульпторы, искусствоведы.

В своем вступительном слове народный художник СССР Н. Томский указал, что синтез архитектуры, декоративно-монументальной скульптуры и живописи является высшей формой согласования различных искусств в едином художественном ансамбле. Советские зодчие в творческом содружестве с художниками и скульпторами создали немало прекрасных и величественных сооружений, которыми по праву гордится наша страна. Большую роль в развитии монументальной живописи и скульптуры, в решении проблем синтеза искусств сыграли такие крупнейшие стройки, как станции Московского метрополитена, сооружения канала имени Москвы и Волго-Донского канала имени В. И. Ленина, высотное здание МГУ на Ленинских горах и другие.

В докладах действительного члена Академии архитектуры СССР А. Полякова, кандидата искусствоведения М. Неймана, кандидата искусствоведения В. Толстого, в выступлениях Е. Катонина, Г. Мотовилова, К. Рыж-

кова, Е. Белашевой, Б. Иофана, А. Мизина, Н. Никогосяна и других был затронут ряд актуальных творческих и организационных проблем синтеза искусств.

Участники совещания подчеркивали необходимость тесного творческого содружества архитекторов и деятелей монументально-декоративного искусства еще на первой стадии проектирования. Плодотворность такого метода доказала, в частности, многолетняя совместная работа А. Щусева и Е. Лансере, А. Полякова и Г. Мотовилова, Е. Катонина и А. Мизина. Однако в нашей практике примеры подобного тесного содружества встречаются еще довольно редко. В большинстве случаев живописец или скульптор привлекается к работе тогда, когда архитектурный проект уже закончен или даже осуществлен в натуре.

Причины многих творческих неудач кроются зачастую в том, что архитекторы привлекают скульптуру и живопись без достаточных к тому оснований, из желания «обогатить» свое сооружение, и без того перенасыщенное всякого рода архитектурно-декоративными деталями. Как пример неоправданной щедрости в использовании средств скульптурного оформления на совещании приводилась станция метро «Таганская».

Совещание показало, что многие важнейшие творческие проблемы синтеза искусств не получили еще должной теоретической разработки. Нет, например, единого мнения по вопросу о том, какими качествами должно обладать живописное или скульптурное произведение, чтобы иметь право именоваться монументальным.

В выступлениях указывалось, что определяющая роль в создании синтеза принадлежит архитектуре. Но чтобы возник синтетический образ, архитектор, скульптор и живописец должны работать совместно. Только тогда они смогут создать органически целостное произведение.

В ряде выступлений была подвергнута критике деятельность Академии архитектуры СССР и Академии художеств СССР, не уделяющих должного внимания теоретической разработке проблем синтеза искусств. Недооценивают значения монументально-декоративного искусства и творческие организации архитекторов и художников, редко организующие обсуждения проектов новых памятников, станций метро, общественных сооружений. Нельзя признать нормальным и то положение, что в составе архитектурных советов нет деятелей монументально-декоративного искусства.

Итоги творческой практики архитекторов Ленинграда

В Ленинграде состоялось расширенное заседание Правления Ленинградского отделения Союза советских архитекторов, посвященное итогам творческой практики архитекторов по застройке Ленинграда за 1953 г.

С докладом выступил главный архитектор города В. Каменский. Он сообщил, что в 1953 г. трудящиеся города получили 318 тыс. м² жилой площади. Застройка города проводится все более концентрированно, на крупных магистралях, в том числе на проспекте Сталина, в Автове, на проспектах Энгельса и Стачек.

Жилые дома сооружаются главным образом крупными, технически хорошо оснащенными строительными организациями; значительное развитие получило строительство домов из сборных элементов, в частности из крупных блоков. Повышается архитектурное качество новых зданий.

Удачно решен в градостроительном отношении 10-этажный жилой дом на проспекте Сталина (архитекторы М. Русаков и В. Фроммель); он отличается также хорошей отделкой фасадов. В числе лучших новых зданий докладчик назвал жилой дом, построенный по проекту архитекто-

ров Б. Журавлева и П. Арешева на проспекте Сталина, архитектурный комплекс зданий близ кинотеатра «Гигант» и другие постройки.

Тов. Каменский указал вместе с тем на недостаточную заботу архитекторов об удобствах квартир, их планировке и оборудовании. Целый ряд новых жилых домов, удовлетворительных по внешней архитектуре, имеет неудобную планировку, плохое оборудование квартир. Не уделяется должного внимания и благоустройству прилегающих к зданиям территорий. В 1953 г. в Ленинграде не было сдано в эксплуатацию ни одного жилого дома с законченным благоустройством участков.

Докладчик, а также выступавшие в прениях по докладу архитекторы В. Белов, В. Твелькмейер, А. Барутчев, Е. Левинсон, В. Попов, А. Иконников, В. Матвеев, В. Пилявский отмечали, что практика застройки Ленинграда все более развивается по пути создания целостных архитектурных ансамблей. Увеличивается в городе количество красивых и удобных, добротно построенных жилых зданий.

Однако все еще не преодолена тенденция к излишней монументаль-

ности зданий, к перенасыщению фасадов многочисленными архитектурными деталями. Почти не уделяется внимания применению более ярких тонов окраски зданий, в частности двухцветного оформления фасадов, как это делали зодчие старого Петербурга.

Выступавшие на совещании архитекторы указывали также на необходимость более широкого применения индустриальных методов строительства. Большой положительный опыт ленинградских архитекторов и инженеров в области крупнооблочного строительства должен быть еще более развит. В частности необходима большая работа по улучшению архитектуры крупнооблочных зданий. Надо также значительно расширить круг архитекторов, участвующих в создании проектов для крупнооблочного строительства. В настоящее время эта работа проводится только одной мастерской Ленпроекта, в ней не принимают участия крупнейшие мастера архитектуры.

В принятом решении содержатся конкретные рекомендации по улучшению дальнейшей застройки и реконструкции Ленинграда.

Редакционная коллегия: БЛОХИН П. Н., ЗАХАРОВ Г. А., КУЗНЕЦОВ А. И., КУРОЧКИН Н. М., ЛАГУТИН К. К., ОСТАПЕНКО М. А. (редактор), САВИЦКИЙ Ю. Ю., ФЕДОРОВ-ДАВЫДОВ А. А., ЧЕРНЫШЕВ С. Е.

Технический редактор А. П. Берлов

Адрес редакции: ул. Раина, 3. Телефон Б 8-19-13.

Сдано в производство 15/III 1954 г. Подписано к печати 20/IV 1954 г. Заказ 292. Т-03009 68×98¹/₈. Печ. л. 6 + вклейки 0,9 п. л. Бум. л. 2¹/₂+³/₈ б. л. вклейки. Уч.-изд. л. 7,9. Тираж 15 450 экз. Цена 10 руб.

3-я типография Государственного издательства литературы по строительству и архитектуре

СОДЕРЖАНИЕ

РАСЦВЕТ ЗОДЧЕСТВА СОВЕТСКОЙ УКРАИНЫ

Г. Головки

Стр. 1

*

УСПЕХИ ГРАДОСТРОИТЕЛЬСТВА СОВЕТСКОЙ УКРАИНЫ

Г. Мищенко

Стр. 10

*

РЕКОНСТРУКЦИЯ ГОРОДА ХАРЬКОВА

А. Крыкин

Стр. 14

*

АРХИТЕКТУРА ДВОРЦА КУЛЬТУРЫ СТУДЕНТОВ
В ДНЕПРОПЕТРОВСКЕ

А. Баранский

Стр. 19

*

НОВЫЕ СТАНЦИИ МОСКОВСКОГО МЕТРОПОЛИТЕНА

О. Зеликорецкий

Стр. 23

*

МОЗАИЧНАЯ ЖИВОПИСЬ СТАНЦИИ МЕТРО
«КИЕВСКАЯ-КОЛЬЦЕВАЯ»

И. Воейкова

Стр. 26

*

НЕКОТОРЫЕ ПРИЕМЫ КОМПОЗИЦИИ
СЕЛЬСКОХОЗЯЙСТВЕННЫХ ПОСТРОЕК XVIII—XIX ВЕКОВ

Е. Шемшурина

Стр. 29

*

НАРОДНОЕ ЖИЛИЩЕ ЛАТВИИ

О. Берзинь

Стр. 33

ПУБЛИКАЦИЯ

ПАМЯТНИК ДРЕВНЕГО БАШКИРСКОГО ЗОДЧЕСТВА

Б. Калимуллин

Стр. 37

БИБЛИОГРАФИЯ

ЦЕННЫЙ ВКЛАД В ГРАДОСТРОИТЕЛЬНУЮ НАУКУ

Н. Воронин

Стр. 38

ПИСЬМО В РЕДАКЦИЮ

МЕТОДЫ ИСКУССТВЕННОГО ОХЛАЖДЕНИЯ ПОМЕЩЕНИИ

Г. Колпаков

Стр. 39

ХРОНИКА

Стр. 40

ПРОДОЛЖАЕТСЯ ПОДПИСКА НА II ПОЛУГОДИЕ 1954 ГОДА

на журнал

„АРХИТЕКТУРА СССР“

Редакция просит подписчиков, подписавшихся на I полугодие заблаговременно оформить подписку на II полугодие.

Подписка принимается в городских и районных отделах Союзпечати, в конторах и отделениях связи.

6152 -

Цена 10 руб.

АРХИТЕКТУРА СССР

ЕЖЕМЕСЯЧНЫЙ ЖУРНАЛ
орган
АКАДЕМИИ АРХИТЕКТУРЫ СССР
СОЮЗА СОВЕТСКИХ АРХИТЕКТОРОВ СССР
и УПРАВЛЕНИЯ ПО ДЕЛАМ АРХИТЕКТУРЫ
при СОВЕТЕ МИНИСТРОВ РСФСР

Адрес редакции: Москва, ул. Газина, 3
Телефон Б 8-19-13

ГОСУДАРСТВЕННОЕ ИЗДАТЕЛЬСТВО
ЛИТЕРАТУРЫ
И СТРОИТЕЛЬСТВА И АРХИТЕКТУРЫ

