

1
Государственная
ордена Ленина
БИБЛИОТЕКА
СССР
имени
В. И. ЛЕНИНА

АРХИТЕКТУРА

СССР

8

1953

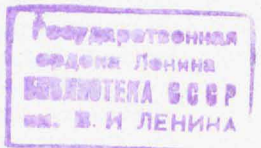
АРХИТЕКТУРА СССР

ОРГАН АКАДЕМИИ АРХИТЕКТУРЫ СССР, СОЮЗА СОВЕТСКИХ АРХИТЕКТОРОВ СССР
и УПРАВЛЕНИЯ по ДЕЛАМ АРХИТЕКТУРЫ при СОВЕТЕ МИНИСТРОВ РСФСР

№ 8

А в г у с т

1953



Больше внимания творческой практике архитекторов периферии

Принятые XIX съездом Коммунистической партии директивы по пятому пятилетнему плану развития СССР на 1951—1955 годы открыли широкую перспективу дальнейшего развития советской архитектуры и градостроительства.

Темпы и объемы работ по строительству новых городов и поселков, развитию и реконструкции существующих с каждым годом возрастают. В пятой пятилетке капитальные вложения на государственное жилищное строительство увеличиваются в два раза по сравнению с предшествующей пятилеткой.

Строительство в нашей стране целиком направлено на службу народу, на удовлетворение материальных и культурных потребностей всего общества. Поэтому важно с наибольшим эффектом использовать отпускаемые государством колоссальные средства на жилищное и общественное строительство для коренного улучшения бытовых, гигиенических и культурных условий жизни трудящихся и создания в городах высокохудожественных архитектурных ансамблей площадей, улиц, кварталов.

Грандиозные объемы строительства в СССР обеспечены мощной материально-технической базой, которая непрерывно развивается и совершенствуется. Советские архитекторы и градостроители располагают всеми возможностями для поднятия качества застройки и архитектуры городов на высокий уровень.

За последнее время наметился заметный перелом в сторону улучшения качества застройки городов. Удельный вес строящихся капитальных жилых зданий (3—5 этажей и более) в городах значительно повысился.

Больше внимания стало уделяться концентрации строительства в центрах городов и на основных магистралях. Многоэтажные здания размещаются в некоторых крупных городах, преимущественно в центральных частях. В Сталинске, например, капитальное многоэтажное строительство проводилось в 1952 г. полностью в центральном районе города. Значительные работы по реконструкции центра проводятся в Минске, Сталинграде, Нижнем Тагиле и в других городах.

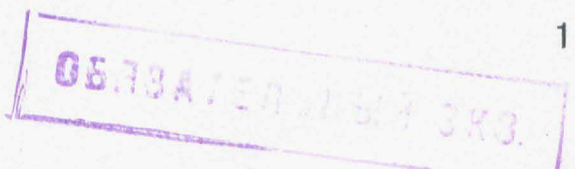
За последние годы поднялось профессиональное мастерство советских зодчих, улучшилось качество за-

стройки городов. Более поздняя застройка по проспекту Metallургов в Магнитогорске, улице Ленина в Нижнем Тагиле, улице Мира в Сталинграде по своим художественным достоинствам значительно выше, чем застройка, выполненная в этих городах в первые послевоенные годы. Среди выстроенных в последние годы зданий выделяются по своей архитектуре Дворец культуры металлургов в Нижнем Тагиле, кинотеатр в Киеве, железнодорожные вокзалы в Симферополе, Курске и Одессе, стадион в Баку, крытый рынок в Ереване; жилые дома в Ленинграде (Автово), комплекс жилых домов на проспекте Молотова в Сталинске, жилой дом на улице Коминтерна в г. Горьком и многие другие здания.

Активно начинает внедряться метод комплексной застройки площадей, кварталов и целых улиц, причем одновременно со строительством зданий осуществляются работы по благоустройству и озеленению. Большие успехи в этом направлении достигнуты, например, в застройке правобережной части Магнитогорска и проспекта Сталина в Минске.

Однако в нашей практике архитекторы и строители не используют тех возможностей, которые предоставлены им превосходной строительной техникой для создания красивых и удобных жилищ, культурно-бытовых учреждений, целостных архитектурных ансамблей городских улиц и площадей. Достижения нашей архитектурной практики крайне малы в свете тех огромных задач, которые поставлены Коммунистической партией и правительством в области градостроительства и архитектуры. Советские люди не удовлетворены качеством архитектуры многих возводимых зданий и сооружений.

Основными причинами, мешающими успешному решению больших градостроительных задач, поднятию качества архитектуры строящихся зданий, являются неупорядоченность проектного дела, слабая укомплектованность периферийных проектных организаций и органов архитектуры кадрами специалистов, а также крайне недостаточное внимание центральных архитектурных органов к нуждам архитекторов, работающих на периферии, где осуществляется основная масса строительства.



В директивах XIX съезда партии по пятому пятилетнему плану развития СССР дано указание: «Улучшить проектное дело в строительстве, сократить сроки проектирования и своевременно обеспечить строительство проектами и сметами, широко внедряя типовое проектирование. Укрепить проектные организации квалифицированными кадрами».

Указание это выполняется крайне медленно. Многие периферийные проектные организации, которым приходится разрабатывать проекты застройки ответственных узлов города, все еще не имеют достаточного количества высококвалифицированных архитекторов, инженеров и экономистов, тогда как, например, в Москве, Ленинграде и Киеве сосредоточено большое количество этих специалистов, и они не всегда в должной мере используются.

Многие областные и даже республиканские проектные организации, как, например, в Таджикской, Киргизской и Карело-Финской ССР, не располагают необходимым составом специалистов для разработки проектов детальной планировки и застройки. Приходится заказывать эти проекты архитектурным мастерским Москвы, Ленинграда, Киева и других крупных городов, что приводит к задержкам в составлении проектов, а часто и к недостаточному учету местных условий. По этой причине для Сталинабада, например, до настоящего времени не разработаны проекты детальной планировки даже центральных частей города, для Казани не разработана схема размещения строительства на ближайшие 3—5 лет и в течение двух лет срывается составление проектов детальной планировки и т. д. Осуществление же строительства при отсутствии проектов детальной планировки и застройки приводит к нарушению красных линий и принципов ансамблевой застройки.

Проектные работы по жилищному и гражданскому строительству для периферийных городов выполняют, помимо специализированных организаций (Гипрогор, Гипроград, Горстройпроект и другие), областных проектных организаций министерств коммунального хозяйства, горпроекты, а также многочисленные ведомственные проектные организации. Например, для строительства в Свердловске проектные работы ведут 20 организаций; такая же картина наблюдается в Омске, Новосибирске и многих других городах.

Из-за отсутствия единых обязательных градостроительных норм и научно обоснованных принципов и установок по вопросам архитектуры зданий, организации кварталов, площадей и улиц проектные мастерские применяют различные ведомственные нормативы, что приводит к разному в застройке городов, крайне затрудняет работу местных органов архитектуры по осуществлению ансамблевой застройки. Эту ответственную работу в некоторых городах затрудняет и то, что центральные проектные организации часто ведут проектирование для периферийных городов некомплексно и с большими задержками. Например, Гипрогор, разрабатывающий четыре года проект застройки улицы Спартака в Челябинске, выдает проектную документацию не вовремя и допускает ошибки в проектах. Медленно ведет Гипрогор также проектные работы для Сталинска.

Можно привести немало и других примеров, которые говорят о недостаточном внимании центральных проектных организаций к выполняемым ими проектным работам для периферийных городов.

Назревает вопрос о создании в крупных городах с большим объемом строительства мощных проектных трестов, которые могли бы своими силами обеспечить основной объем проектных работ для этих городов.

В числе главных архитекторов городов, сотрудников областных отделов архитектуры и местных проектных организаций имеется много творчески одаренных и инициативных архитекторов. Так, например, большую

организационную и творческую работу проводят главные архитекторы городов В. Симбирцев (Сталинград), М. Дудин (Магнитогорск), П. Огурин (Сталинск), Я. Ребайн (Ростов-на-Дону). Плодотворно работают, совершенствуя профессиональное мастерство и с каждым годом добиваясь новых творческих успехов, периферийные архитекторы Н. Бровкин (Сталинск), В. Емельянов (Свердловск) и сотни других архитекторов периферии. Однако таких специалистов еще недостаточно для выполнения тех огромных задач, которые предстоит решить по застройке и реконструкции периферийных городов в пятой пятилетке.

Следует иметь в виду, что в большинстве своем периферийные проектные организации и органы по делам архитектуры комплектуются, главным образом, молодыми специалистами, только что окончившими институты. Такие специалисты нуждаются в руководстве и совете опытных мастеров архитектуры.

В обмене опытом и в творческом общении с другими проектными организациями и с другими архитектурными органами, особенно центральными, нуждается любая периферийная проектная организация и любой местный орган архитектуры.

В то же время вопрос этот пока не решен, хотя он неоднократно поднимался архитектурной общественностью периферии. Выезды мастеров архитектуры и научных работников в города для проведения творческих консультаций по проектам, докладов и лекций практикуется очень редко.

Необходимо также отметить, что республиканские управления по делам архитектуры не обеспечивают систематического руководства местными органами архитектуры, мало занимаются нуждами городов и, решая преимущественно организационные вопросы, по существу недостаточно вникают в вопросы творческие, не определяют по-настоящему градостроительной политики. Все это тормозит творческую деятельность многочисленной армии архитекторов, приводит иногда к крупным градостроительным ошибкам и мешает поднять качество архитектуры жилых и общественных зданий.

Наша страна развивается исключительно быстрыми темпами. В процессе этого развития выдвигаются новые вопросы, новые требования. В то же время руководящие материалы в области градостроительства и архитектуры не обновляются и не всегда отвечают современным требованиям.

Союз советских архитекторов, Академия архитектуры СССР и управления по делам архитектуры союзных республик, призванные руководить делом градостроительства и архитектуры в стране, должны коренным образом пересмотреть свою деятельность, начать оказывать максимальную помощь творческой практике архитекторов периферии. Помощь местным архитекторам должна быть организована по всем линиям их деятельности и на основе четкого плана. Необходимо, в первую очередь, ускорить выпуск руководящих, нормативных и инструктивных материалов по градостроительству, а также крайне необходимых периферии высококачественных типовых проектов.

Руководящие архитектурные органы должны оказывать реальную помощь при решении споров, часто возникающих у местных органов архитектуры с ведомствами, которые далеко не всегда учитывают интересы застройки и архитектурного оформления городов. Во многих городах еще продолжается практика распыления строительства на многочисленных участках. Вместо того, чтобы концентрировать застройку в центре и на основных магистралях, нередко создаются неблагоустроенные поселки на окраинах, у промышленных предприятий. Такая практика не дает возможности благоустроить города и придать им целостный архитектур-

ный облик. В таких, например, крупных городах, как Горький, Свердловск, Рига, строительство расплывлено по всей территории городов.

Устранение многих недостатков в проектной работе и в застройке городов возможно только при условии осуществления в общесоюзном масштабе определенных мероприятий. Возьмем, например, вопрос о кооперировании строительства. Осуществление этого важного для застройки городов мероприятия тормозится неразрешенностью организационных вопросов проектирования, а также существующего порядка утверждения проектов и финансирования строительства. Вопрос этот не случайно постоянно поднимается архитектурной общественностью. Для большинства городов он имеет весьма важное значение. Например, в Челябинске насчитывается примерно 50 мелких организаций, каждая из которых строит в течение года всего по 400—900 кв. метров жилой площади, что в совокупности составляет около 30% от общей годовой программы жилищного строительства в городе. Целесообразно, чтобы в таких случаях средства мелких застройщиков передавались городским советам, которые после осуществления строительства выделяли бы застройщикам жилую площадь в соответствии с их капиталовложениями.

Одним из важнейших средств подъема качества застройки городов и своевременного обеспечения строительства проектной документацией являются типовые проекты. Однако многие действующие в настоящее время типовые проекты жилых и гражданских зданий по количеству, набору и качеству не соответствуют современным градостроительным и архитектурным требованиям. Острая критика населением жилых домов, построенных по типовым проектам, говорит о большом неблагополучии в этом деле.

Если количество типовых проектов малоэтажных зданий более или менее достаточно, хотя их качество нуждается в сильном улучшении, то проектов 4—5-этажных жилых домов до сих пор почти нет, что очень сильно задерживает строительство в городах.

Отсутствие типовых проектов многоэтажных жилых домов приводит также к нежелательному увеличению малоэтажного строительства вследствие лучшего обеспечения его типовыми проектами.

Несмотря на указания XIX съезда Коммунистической партии об улучшении проектного дела, ни Союз советских архитекторов, ни соответствующие отделы Государственного комитета по делам строительства не занимаются еще в должной мере вопросами улучшения архитектурного проектирования. Вместе с тем наличие крупных организационных и творческих недостатков в этом деле отрицательно сказывается на архитектурном качестве строительства, его сроках и стоимости.

Руководящим архитектурным организациям необходимо обратить самое серьезное внимание на улучшение творческой работы, на создание наиболее благоприятных условий для творческого роста архитекторов. Нужно, в частности, упорядочить оплату труда проектировщиков. В невыгодном положении оказались в настоящее время местные проектные организации — облпроекты и горпроекты, которые по оплате отнесены к самой низкой категории, хотя они в большинстве выполняют работы, не менее ответственные, чем ведомственные проектные организации. Вследствие этого местные проектные мастерские слабее укомплектованы кадрами, тогда как роль их в обеспечении проектной документацией периферийных городов весьма значительна.

Необходимо также провести ряд мероприятий по обеспечению постоянного авторского архитектурного надзора за строительством. Особенно нуждаются в надзоре стройки на периферии вследствие того, что многие авторы, работающие в столичных проектных ма-

стерских, очень редко посещают стройки, осуществляемые в других городах по их проектам.

Развитие строительной техники, внедрение новых прогрессивных методов организации строительных работ и в особенности возросшая требовательность советских людей к качеству произведений архитектуры — все это требует систематической работы по повышению квалификации архитекторов.

Архитекторы периферии ощущают острую потребность в помощи и советах мастеров архитектуры — действительных членов и членов-корреспондентов Академии архитектуры СССР и научных работников. Такая помощь должна быть оказана путем шефства мастеров архитектуры над городами. Например, большие положительные результаты дает участие М. П. Парусникова и Б. Р. Рубаненко в застройке г. Минска и А. Г. Мордвинова — г. Саранска. Однако эти примеры единичны. Шефство над периферийными городами должны осуществлять все мастера архитектуры.

Центральные проектные организации должны также помогать местным архитекторам в поднятии квалификации путем обмена опытом между архитектурными коллективами. Надо расширить и активизировать работу курсов повышения квалификации с отрывом от производства в Москве, Ленинграде, Киеве, а может быть и в других крупных городах, располагающих высококвалифицированными архитектурными кадрами. Нужно чаще проводить съезды и конференции архитекторов по важнейшим вопросам архитектуры и градостроительства с выставками фотографий осуществленных ансамблей, отдельных зданий, а также проектов. Необходимо расширить практику проведения конкурсов на проектирование ответственных сооружений и усилить работу по критическому разбору выстроенных зданий, а также архитектурных проектов.

Итоги послевоенной застройки в городах свидетельствуют о наличии крупных недостатков в художественном облике выстроенных зданий и сооружений. Наряду с неоправданным украшательством фасадов, получившим заметное распространение в последнее время, встречаются здания, лишенные всякой архитектурной обработки.

В застройке улиц нередко неправильно принимается масштаб архитектурных объемов, как, например, на Красноармейской улице в Саратове, которая при ширине около 100 метров застроена короткими 2—3-этажными домами. Случаи эклектики, пестроты архитектурных форм и обособленного решения архитектуры отдельных зданий вне композиционной связи с решением застройки всей улицы или площади, к сожалению, нередкое явление в постройках.

Первостепенная роль в деле оказания творческой помощи архитекторам периферии должна принадлежать Союзу советских архитекторов, который, по существу, является основной организацией, ответственной за состояние дела градостроительства и архитектуры в стране. Однако огромное значение Союза явно недостаточно понято его руководящими органами, поскольку они продолжают свою деятельность в старых формах, сложившихся много лет назад, в условиях иных организационных форм руководства делом архитектуры и градостроительства в стране.

Чтобы стать боевой творческой организацией архитекторов и иметь более тесную связь с местными архитекторами, своевременно оказывать им помощь, Союз советских архитекторов должен обновить формы своей работы. Союзу следует проводить рассмотрение проектов важнейших архитектурных ансамблей в таких, например, крупных городах, как Киев, Минск, Свердловск, Новосибирск, Сталинград, Рига. В Союзе должны заслушиваться отчеты о творческой деятель-

ности крупных проектных организаций, республиканских управлений по делам архитектуры и главных архитекторов крупнейших городов. Союзу следует также рассматривать крупные научные труды по вопросам архитектуры и градостроительства.

На основе глубокого критического изучения деятельности проектных и научных организаций Союз должен организовать широкий обмен опытом, пропагандируя положительные примеры работы крупнейших проектных организаций и подвергая резкой критике отрицательные.

Необходимо всемерно активизировать работу секций теории и критики местных отделений Союза, большинство которых в последнее время фактически бездействует.

Это положение совершенно нетерпимо, поскольку для дальнейшего развития нашей архитектуры крайне нужна смелая, откровенная и принципиальная критика работ архитекторов, критика с указанием на лица, вне зависимости от званий архитекторов и занимаемых ими постов. Активизировать работу секций критики и всю деятельность своих отделений Союз советских архитекторов должен, в первую очередь, именно в этом направлении.

В большом долгу перед периферийными архитекторами находятся научно-исследовательские архитектурные организации и прежде всего Академия архитектуры СССР. Периферийные архитекторы обращаются с настойчивой просьбой к Академии усилить свою связь с практикой, сделать достоянием широких масс архитекторов научные исследования и обобщения в области архитектуры и градостроительства, над которыми Академия работает. Однако на многие жгучие вопросы архитектурной практики Академия не дает ответа. Чтобы занять ведущую роль в дальнейшем развитии советской архитектуры, Академия должна четко координировать работу всех научно-исследовательских институтов и филиалов и научно-исследовательских групп, имеющихся в проектных организациях, максимально приблизить темы научно-исследовательских работ к потребностям практики.

Для оказания помощи периферии необходимо ускорить выпуск различных пособий, справочников и нормативных материалов по вопросам градостроительства и архитектуры, в которых архитекторы крайне нуждаются. Между тем Академия архитектуры СССР чрезвычайно медленно разрабатывает такие пособия и почти не издает их. В частности давно назрело время ответить полноценными работами на животрепещущие запросы градостроительной практики Института градостроительства. Отсутствие таких трудов приводит порой к крупным градостроительным ошибкам.

Следует более широко развернуть консультативную работу Академии архитектуры СССР по вопросам решения застройки городов, архитектурных ансамблей центров и основных магистралей важнейших городов, с выездом академиков, членов-корреспондентов и научных работников в города. Помимо помощи местным организациям в решении вопросов застройки и архитектуры, работники Академии будут обогащать и пополнять собственные знания фактами и данными практики. Например, выезды научных работников академии в гг. Сталинск, Ташкент и Петрозаводск с консультативными целями оказались весьма полезны-

ми для правильного решения ряда сложных архитектурных и градостроительных вопросов в этих городах.

Институт архитектуры жилища должен принять более активное участие в работе по созданию высококачественных типовых проектов и вообще в разработке вопросов типизации в жилищном строительстве.

Большие претензии архитекторы законно предъявляют Институту теории и истории Академии, влияние которого на практику проектирования пока незаметно, тогда как в этой наиболее сложной области архитектуры помощь периферийным архитекторам более всего нужна. Не дает, в частности, Институт оценки многим выстроенным в последние годы в союзных республиках крупным жилым и общественным зданиям, не публикует теоретических работ о новаторстве и проблемах использования классического и национального архитектурного наследия в союзных республиках, не подвергает критике те архитектурные произведения, в которых проявлена несвойственная советской архитектуре направленность — эклектизм, формализм, украшательство и т. п.

В целом Академия архитектуры СССР должна всесторонне проанализировать и подвести итоги огромной работе советских архитекторов, проделанной в послевоенный период. Нет сомнения, что эти итоги будут чрезвычайно поучительны для всех архитекторов.

Не выполняет в надлежащей мере своей роли в оказании помощи периферийным архитекторам и архитектурная печать и в частности журнал «Архитектура СССР» и сборник «Советская архитектура». Эти издания слабо знакомят архитекторов с имеющимися достижениями в области практики и теории архитектуры и градостроительства, не вскрывают существующих недостатков. Вместе с тем роль печати в организации обмена опытом, пропаганде лучших достижений и критике недостатков в высшей степени важна. Для оказания творческой помощи периферийным архитекторам необходимо активизировать нашу печать. В архитектурных изданиях должны быть подняты большие творческие проблемы архитектуры и градостроительства — вопросы архитектурной композиции и архитектурного ансамбля города, вопросы стилевого направления в архитектуре, творческого использования классического наследия и многие другие.

Издательство литературы по строительству и архитектуре должно больше выпускать необходимой для архитекторов литературы по обобщению опыта работы проектных организаций и освещению успехов ансамблевого строительства в Минске, Магнитогорске, Запорожье и других городах Советского Союза. Значительно должен быть увеличен выпуск книг по теории архитектуры, так как в настоящее время советские архитекторы испытывают острую нужду в литературе по этому вопросу.

Грандиозные, с каждым днем возрастающие масштабы архитектурно-строительных работ должны преобразить все города нашей необъятной Родины, сделать их прекрасными во всех отношениях, представляющими максимум комфорта для работы и отдыха советских людей. Для успешного решения этих задач все наши руководящие научные и общественные архитектурные органы должны повседневно оказывать творческую и организационную помощь архитекторам периферии.

Из опыта восстановления и реконструкции городов Белоруссии

Архитектор В. КОРОЛЬ

В условиях бурного роста градостроительства в нашей стране от архитектора требуется углубленное знание своего дела, умение наилучшим образом организовать и сделать подлинно творческим процесс проектирования застройки городов.

Эти требования во всей их полноте надо отнести к каждому архитектору, независимо от того, проектирует ли он для крупного города или районного центра. Это требование должно лежать в основе всей нашей работы.

Еще несколько лет назад архитекторы Белоруссии главное внимание уделяли проектированию застройки областных городов и мало занимались районными центрами. Надо прямо сказать, что мы, архитекторы, зачастую недооцениваем роль и значение проектных работ, которые выполняются для небольших населенных пунктов. А между тем сегодня не только в крупных городах, но и в районных центрах градостроительство приняло такой размах, что требует самого пристального к себе внимания.

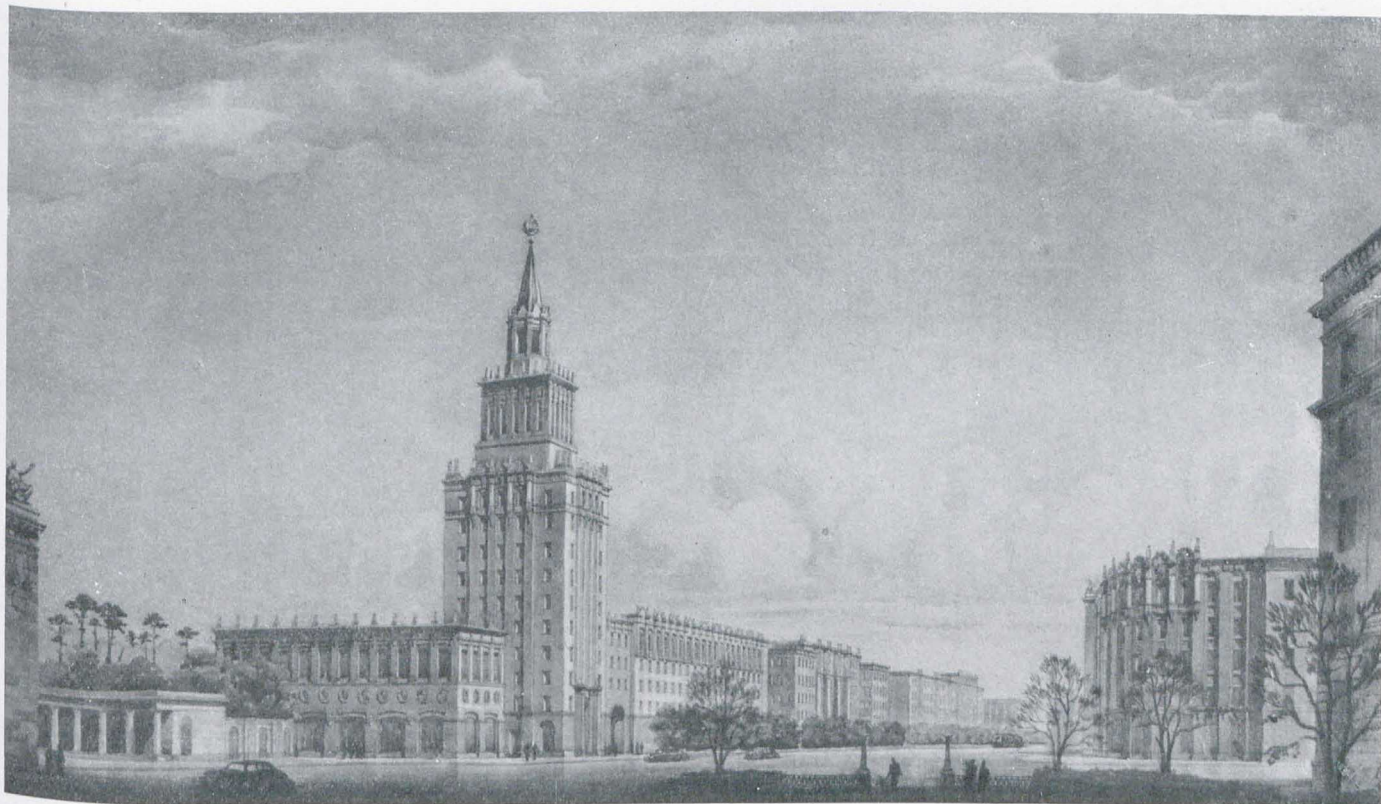
Здания массового типа — жилые дома, школы, больницы и другие сооружения — еще долго будут определять лицо города, особенно небольшого города, создавать его основную архитектурную характеристику. Тем более вредна «штучная» застройка, тем более необходимы тщательно и точно разработанные планы комплексной застройки целых городских районов, основных улиц и площадей.

Архитекторы Белоруссии, выполняя указания партии и правительства, одновременно с проектированием генеральных планов разрабатывают сейчас схемы планировки всех городов и районных центров республики, как документы первостепенной важности, необходимые сегодня. Больше того, мы считаем, что уже нельзя удо-

влетвориться разработкой проектов планировки отдельных городов и поселков. Настало время перейти к более высокой форме планировки — к обязательному проектированию схем районной планировки. Схема районной планировки должна служить научно обоснованным документом, определяющим перспективу развития всего района.

Проекты районной планировки, в которых дается продуманное решение основных вопросов экономического развития района в целом, во многом определяют и характер планировки отдельных населенных пунктов, выявят основные градообразующие факторы для каждого города. Невнимательное отношение к определению технико-экономических условий застройки городов и ближайших районов может привести при проектировании генеральных планов к крупным ошибкам. Примером могут служить проекты планировки Полоцка, Барановичей, Молодечно, где по этой причине была занижена общая этажность застройки и допущены ошибки в отводе и резервировании промышленных территорий. Уточнение ряда градообразующих факторов, предусмотренных в проектах планировки городов республики, с учетом требований, о которых говорилось выше, является одной из задач, которой мы сейчас занимаемся.

Что сейчас наиболее характерно для белорусской градостроительной практики? Прежде всего то, что нам удалось, опираясь на опыт проектирования и строительства Минска, столицы Белоруссии, перейти к комплексному проектированию центральных ансамблей большинства областных городов республики; вторая новая черта состоит в том, что мы расширили проектирование ансамблей городских центров, включив в проекти-



Минск. Перспектива застройки проспекта Сталина. (Участок от Комаровской площади до выхода на Московское шоссе)



Минск. Проспект Сталина. Здание Госбанка. Архитектор М. Парусников



Минск. Строительство жилого дома на улице Ленина. Архитектор Н. Дроздов

руемые ансамбли застройку ряда улиц и площадей, подводящих к центру. Так, например, в Минске, в связи со второй очередью застройки проспекта Сталина, мы ведем теперь работу по реконструкции Долгобродской улицы и Могилевского шоссе — магистралей, соединяющих юго-западный район города, по реконструкции Ленинской улицы с выходом в парк Победы, площади Свободы и т. д.

Комплексное проектирование и строительство основных магистралей и площадей ведется также в Витебске, Гомеле, Могилеве и др.

В Витебске, на основе утвержденного генерального плана, разработан детальный проект планировки центра. Чтобы обеспечить комплексность застройки города и правильно разместить текущее капитальное строительство на основных магистралях, разрабатываются сейчас проекты основных улиц.

Запроектирована и осуществляется в натуре, как единый архитектурный ансамбль, центральная магистраль города — улица Кирова, соединяющая привокзальную площадь с новой центральной площадью, расположенной на берегу Западной Двины. Это будет исключительно живописная улица с 27-метровым бульваром посередине. Началом магистрали является привокзальная площадь, на которой выстроено монументальное здание вокзала (автор — архитектор Б. Мезенцев).

Площадь и улица будут застроены 4–5-этажными жилыми и общественными зданиями с повышенной этажностью в отдельных местах, что вызвано градостроительными соображениями.

Через большой трехпролетный железобетонный мост, строительство которого подходит к концу, мы попадаем на будущую центральную площадь, которую предполагается застроить зданиями Драматического театра, Облисполкома и Центрального универмага. Эти сооружения рассчитаны на восприятие с далеких точек и со стороны набережной.

В настоящее время на магистрали ведется строительство 8 объектов. Весной этого года начаты посадки многолетних деревьев на бульваре. Одновременно проводится общее благоустройство улицы и прилегающих набережных.

Комплексные работы ведутся в Гомеле, в частности по застройке Комсомольской улицы. Улица эта, длиной до 1,5 километра, явится наиболее значительной частью центрального градостроительного узла, образуемого улицами Советской, Комсомольской и запроектированной улицей Победы.

Комсомольская улица замыкается с одной стороны привокзальной площадью, а с другой — главной городской площадью — Советской. Для Комсомольской улицы принята застройка в 4–5 этажей. Вдоль бордюра 7-метрового тротуара предусматривается посадка лип на зеленом ковре полосой в 3 м.

Из выстроенных в Гомеле за последние годы новых сооружений наиболее значительны здание вокзала (автор — архитектор К. Митин) и Дворец культуры имени Ленина (автор — архитектор И. Пестриков), сооруженные на привокзальной площади, а также здания Драматического театра (автор — архитектор А. Тарасенко) и административного здания (автор — архитектор А. Косяков), построенные на Советской площади. Общая композиция площади, как и архитектура административного здания и театра, задуманы в единстве с сохранившимися здесь памятниками архитектуры (бывший дворец и парк Паскевича).

Центральный ансамбль Могилева — Первомайская улица — является основным диаметром города; эта улица будет значительно реконструирована и застроена новыми зданиями. Композиция этой магистрали, имеющей протяженность до 5 километров, представляет собой



Орша. Жилые дома льнопрядильного комбината



Гомель. Восстановленное здание школы



Могилев. Восстановленные дома на Первомайской улице



Витебская область. Дворец культуры Белорусской ГРЭС

живописный и сложный организм с площадями, бульварами, скверами, курдонерами. Застройка улицы началась на всем ее протяжении.

Советская площадь, являющаяся началом магистрали и размещенная на берегу Днепра, занимает исключительно выгодное положение в городе. Это обязывает к особо внимательной проработке архитектуры площади. Ответственное значение Советской площади определяется еще и тем, что впереди нее расположен мост, связывающий разделенные Днепром две части города. К сожалению, сложные задачи по проектированию площади еще не нашли полностью удовлетворительного решения.

Опыт реконструкции столицы республики и названных выше городов позволил нам приступить к работам по проектированию и застройке ансамблей других областных центров Белоруссии.

Архитекторы, участвующие в восстановлении и реконструкции Минска, добились некоторых успехов в ансамблевой застройке города. Эти первые успехи объясняются главным образом последовательно проводимой концентрацией строительства и постоянным вниманием к строительству и всемерному благоустройству города.

Остановлюсь отдельно на опыте проектирования и строительства главной улицы Минска — проспекта имени И. В. Сталина.

Застройка проспекта имени И. В. Сталина выдвинула перед белорусскими проектировщиками ряд совершенно новых задач, потребовала нового подхода к ансамблевой застройке центрального проспекта города. Проспект включает в себя теперь улицу Пушкина и Московское шоссе до развилки в сторону Степанки.

Проспект имени Сталина имеет длину около 8 километров. Это почти весь основной диаметр, пересекающий город в направлении с северо-востока на юго-запад и являющийся частью магистрали Москва—Брест.

В настоящее время коллектив белорусских архитекторов ведет проектные работы по общему архитектурно-композиционному решению и застройке всей магистрали. Перед архитекторами поставлена задача запроектировать и застроить проспект большими жилыми и общественными зданиями, подвергнув одновременно часть существующих зданий коренной реконструкции, с тем чтобы художественное качество реконструируемых старых зданий было поднято до уровня архитектурного качества уже созданной части магистрали. Вся работа по проектированию проспекта должна проводиться с учетом современных технических и эстетических требований; в ней должны быть учтены недостатки уже осуществленной части проспекта.

По нашему мнению, первая очередь центральной магистрали Минска представляет собой уже сегодня комплекс ряда архитектурных ансамблей, объединенных единым объемно-пространственным замыслом. Этому замыслу подчинена архитектура жилых и общественных зданий, формирующих улицу и прилегающие к ней площади; ему подчинены примененные здесь приемы озеленения (парки, бульвары, рядовые посадки деревьев вдоль тротуаров), архитектура застройки берегов реки Свислочи с выстроенным железобетонным мостом, монументальная скульптура, украшающая построенные ансамбли, наконец, этому замыслу подчинена архитектура прилегающих к центральному району больших комплексов. Единство идейно-художественного замысла — важнейшая положительная черта выстроенной магистрали.

Ее ансамбль обладает живописностью и в то же время целостностью; композиция магистрали построена на продуманных архитектурных контрастах.

Крайне важно сохранить и развить эти черты в дальнейшей застройке. На всем протяжении магистрали, по мере движения по ней, перед человеком должны возникать все новые и новые композиции, связанные единым градостроительным замыслом.

Последний вариант проекта застройки и благоустройства первой очереди улиц был разработан в 1948 году коллективом архитекторов под руководством М. Парусникова. Казалось бы, что вдумчиво разработанный проект может служить достаточной основой для проектирования отдельных домов магистрали. Мы, однако, считали необходимым каждый раз при проектировании отдельного значительного объекта или комплекса возвращаться к проекту улицы в целом, уточнять или пересматривать отдельные положения проекта.

Отличительной чертой проектирования главной магистрали Минска является тесное взаимодействие специалистов в ходе решения планировочных, архитектурно-художественных и инженерных проблем, связанных с застройкой улицы. Надо также подчеркнуть, что одновременно с застройкой магистрали проектируются и осуществляются в натуре все прилегающие к проспекту ансамбли. Имеется в виду, например, площадь Свободы и вокзальная площадь, улица Ленина, стадион «Динамо», бульвар на Ленинской и Комсомольской улицах и др.

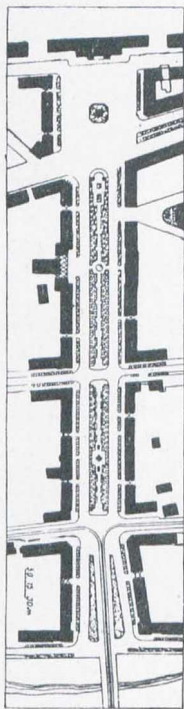
Одновременно со строительством зданий ведутся работы по дорожному строительству, водоснабжению, канализации, энергоснабжению, озеленению и внешнему благоустройству. В той же неразрывной связи с восстановлением и полной реконструкцией проспекта производится реконструкция примыкающих к нему поперечных улиц. Работа эта началась со строительства дорог и сооружений подземного хозяйства, что обеспечило возможность широкого разворота строительства жилых и гражданских зданий.

Опыт застройки главной магистрали Минска показывает, какое огромное значение в ансамблевом строительстве имеет так называемая организационная сторона дела. Если бы к застройке магистрали своевременно не были привлечены крупные промышленные предприятия, мы не достигли бы успеха в восстановлении и реконструкции центра Минска.

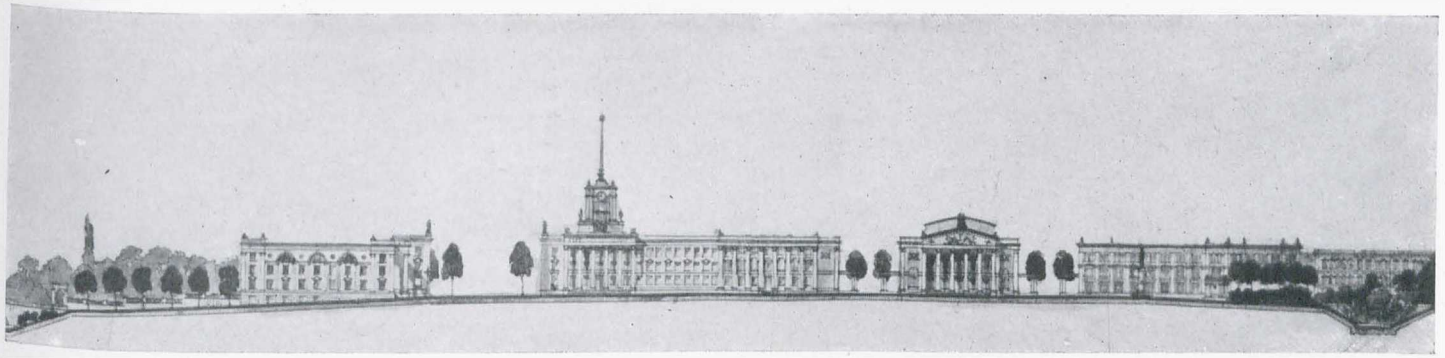
Правильная организация реконструктивных работ помогла более углубленно и последовательно решать творческие задачи строительства.

Первым крупным вопросом, который надлежало решить быстро и правильно, было определение габаритов и профиля магистрали. Первоначальная протяженность магистрали была около 3000 метров. Требовалось найти такое монументальное решение, которое бы выделило главную часть улицы, действительно сделало бы ее основой центра города. В то же время надо было учесть сложившуюся систему улиц, примыкающих к главной магистрали или параллельных ей. Нам кажется, что мы нашли правильное решение задачи. Профиль основной части улицы (от Западного моста до Центральной площади) был определен в 48 метров, с проезжей частью в 24 метра и 12-метровыми тротуарами, с однорядной посадкой зелени на 3-метровом зеленом ковре. Застройка была принята, в основном, пятиэтажная с повышенной высотой первых этажей.

Немаловажное значение для качества архитектуры и должного масштаба столичного про-



Витебск. Схема плана застройки улицы Кирова



Гомель. Проект застройки центральной площади. Архитекторы И. Бурлак и В. Прокопенко

спекта имеет правильное предварительное определение протяженности домов. Мы приняли для улицы протяженность домов в среднем в 100—120 метров (каждый дом рассчитан примерно на 100 квартир). А как легко ошибиться в установлении масштаба улицы. Ведь все, что на развертке кажется весьма протяженным, воспринимается значительно меньшим в натуре.

Значительное место в формировании главной улицы Минска и всего города занимает зеленая архитектура. Проблема озеленения города разрабатывалась с особой тщательностью. На главной магистрали посадка деревьев произведена по тротуарам — и не в лунках, а на зеленом цветочном ковре, проложенном вдоль улицы на всем ее протяжении. Этот прием оказался исключительно эффективным.

Минск в прошлом не имел выраженного силуэта, хотя и расположен на богатом естественном рельефе. Следовательно, одна из важнейших задач, которая стояла, да и сейчас еще стоит перед проектировщиками, — это умелое распределение высотных сооружений, композиционно связанных с общим характером ансамбля улицы.

Мы стремились к тому, чтобы равномерно распределенные высотные композиции, просматриваемые с разных точек, фиксировали собой не один, а несколько архитектурных ансамблей, способствуя тем самым их архитектурно-художественному единству. Например, башни, построенные в районе вокзальной площади, архитектурно организуют обширное привокзальное пространство и одновременно подчеркивают въезд в город; высотная часть запроектированной гостиницы на углу улицы Свердлова фиксирует выход на центральную магистраль города со стороны вокзала и вместе с тем акцентирует выход на старую Советскую улицу; эта высотная композиция находится также во взаимодействии с Домом правительства, откуда она хорошо просматривается; башня на административном здании организует сложный архитектурный комплекс Комсомольского бульвара и взаимодействует с ансамблем стадиона «Динамо»; высотное здание, которое предполагается построить по оси центральной площади, будет служить организующим началом для всего центрального района города.

Говоря о первых итогах восстановления и реконструкции Минска, следует остановиться на недостатках нашей работы. Главный недостаток заключается в том, что мы слабо справляемся с задачей индустриализации всех строительных работ, еще не добились подлинной сборности конструктивных элементов строящихся зданий, централизации бетонорастворного хозяйства и т. д. До настоящего времени отсутствуют на строительстве главной магистрали поточно-скоростные методы работы. Разумеется, все это значительно затягивает сроки и удорожает строительство.

Коллектив архитекторов и строителей Минска стремится преодолеть эти недостатки. Как правило, во всех новых проектах мы предусматриваем крупные панели перекрытий, сборные лестничные марши и площадки, сборные фундаменты и т. д. Одновременно сейчас приняты конкретные меры к тому, чтобы отказаться от мокрых процессов в наружной и внутренней отделке зданий и перейти на облицовку фасадов керамической и бетонной плиткой. Министерство промышленности строительных материалов БССР освоило на своих заводах изготовление керамической плитки типа «МК». Это дало возможность уже в нынешнем году использовать керамическую плитку в строительстве большого комплекса жилых домов на Ленинской улице. В будущем предполагается все наиболее значительные здания на проспекте облицовывать керамикой. Отметим попутно, что цветная штукатурка себя не оправдала. Мы применили ее в Минске, но уже через три года эта штукатурка изменила свой цвет, стала грязной, а главное она почти не поддается обновлению.

Мы еще неудовлетворительно организуем внутриквартальное пространство. Благоустройство кварталов, как правило, отстает от темпов строительства самих кварталов. Такие элементы архитектуры, как хорошо оформленные входы, ограды, решетки, фонтаны и др., еще слабо используются нами в благоустройстве города.

Один из самых серьезных недостатков в нашей творческой работе состоит в слабой разработанности вопроса о национальных чертах белорусской архитектуры. Отдельные попытки применить элементы народного творчества в монументальной архитектуре пока что не увенчались большими достижениями, так как авторы ставили перед собой чисто декоративные задачи. Все же следует отметить первые успехи в использовании национального белорусского орнамента, в частности в интерьерах общественных помещений, в обработке магазинов и т. д. Ясно, однако, что декоративная обработка тех или иных архитектурных элементов и деталей орнаментом еще далеко не исчерпывает наших творческих задач по развитию национальной архитектурной формы.

Достижения в восстановлении и реконструкции Минска объясняются главным образом тем, что вопросы строительства и благоустройства города проводились и проводятся как мероприятия большого государственного значения при повседневном руководстве ЦК КПБ и правительства Белоруссии.

Создание нового города Минска с его площадями и улицами, благоустроенными кварталами и парками ярко отображает идейную целеустремленность и огромный практический размах градостроительного искусства в нашей стране.



Схема главных магистралей Минска. (Красным цветом выделены центр и главная улица города)

Некоторые вопросы архитектурно-планировочной композиции проспекта Сталина в Минске

Архитектор О. ШВИДКОВСКИЙ

День ото дня сквозь леса новостроек все отчетливее проступает архитектурно-художественный образ Минска — столицы Советской Белоруссии. Каждый советский человек, попавший в Минск, радуется огромному размаху строительства и несомненному успеху, которого удалось добиться коллективу белорусских архитекторов и строителей.

Практика строительства центра Минска характеризуется рядом интересных архитектурных решений, отдельными творческими находками. Их необходимо сделать достоянием архитектурной общественности.

Творческий успех коллектива архитекторов, работающих под руководством М. Парусникова над планировкой и застройкой центра Минска, объясняется прежде всего ясностью и цельностью общего композиционного замысла.

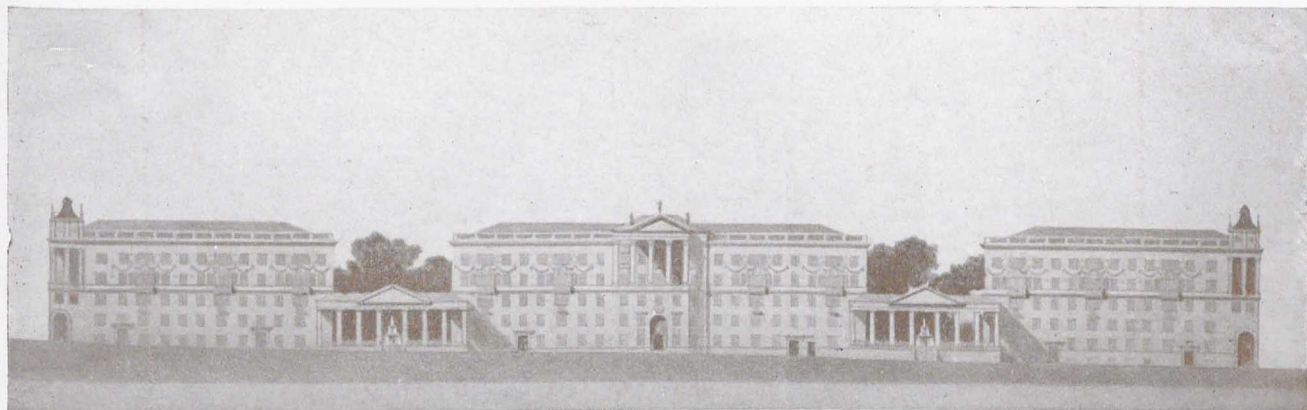
Основой композиции городского центра является проспект Сталина. По своему положению в системе радиально-кольцевого плана Минска этот проспект является основным диаметром, который стягивает кольцевую магистраль, обходящую центр города по Комаровской, Долгобродской и другим улицам.

К проспекту Сталина, как к главному планировочному стержню композиции, с обеих сторон посредством сравнительно коротких, но значительных улиц подвываются остальные ведущие элементы центра. Ясные

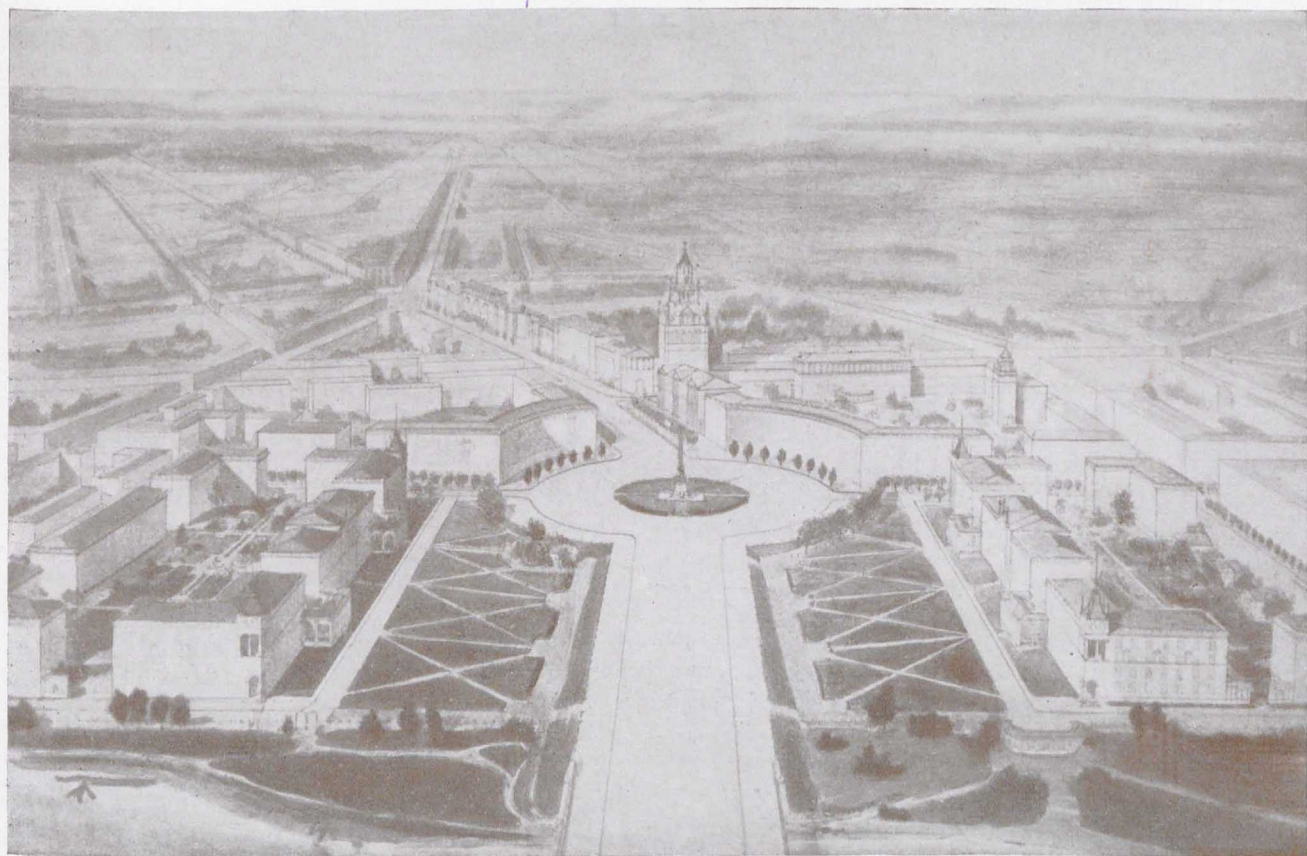
и четкие поперечные связи проспекта с архитектурными ансамблями, расположенными в стороне от него, обеспечивают единство всей планировочной системы центра. На проспекте расположены три наиболее значительные площади Минска: площадь Ленина, Центральная площадь и Круглая площадь. Архитектурные ансамбли этих площадей придают особую значимость главной улице города.

Общему замыслу подчинен каждый композиционный прием, которым воспользовались архитекторы, работающие над планировкой и застройкой центра города.

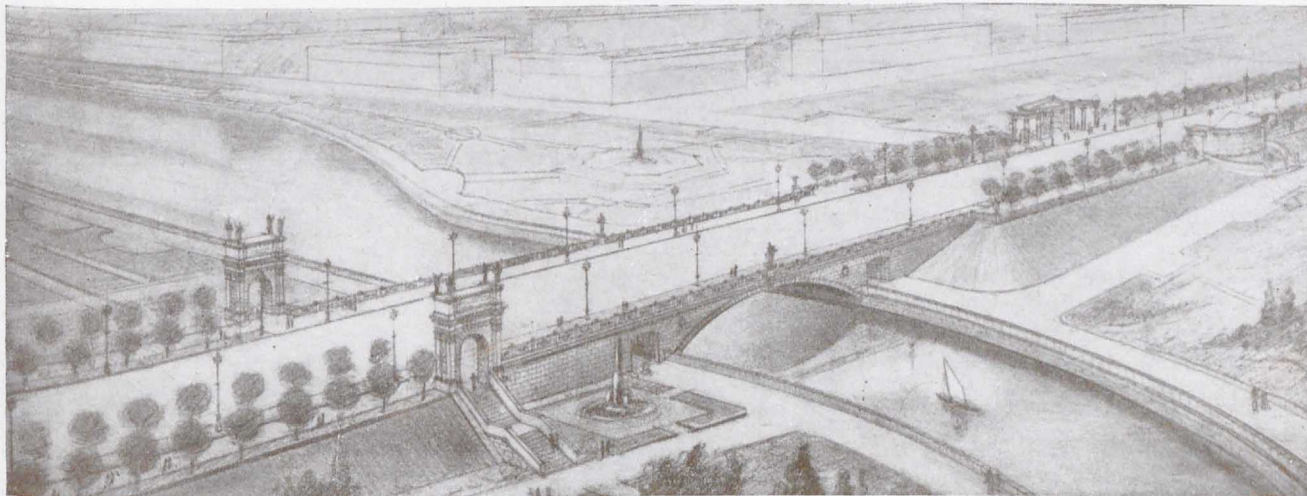
Развитие композиции улицы в глубину с раскрытием перспектив на расположенные поблизости ансамбли является широко известной классической градостроительной традицией. Достаточно вспомнить композицию Невского проспекта в Ленинграде, органически связанную с такими глубинными ансамблями, как Инженерный замок, Русский музей, улица Зодчего Росси и площадь Чернышова, чтобы уяснить, какие огромные художественные возможности предоставляет архитектору этот композиционный прием, когда им умело пользуются. Расположенные вне трассы главной улицы, но композиционно связанные с ней, ансамбли обогащают архитектурно-художественный облик улицы, создают впечатление большой насыщенности ее значительными сооружениями.



Проект застройки района Круглой площади. Архитектор М. Барщ



Перспектива Круглой площади со стороны центра



Проект моста через реку Свислочь. Архитектор М. Парусников

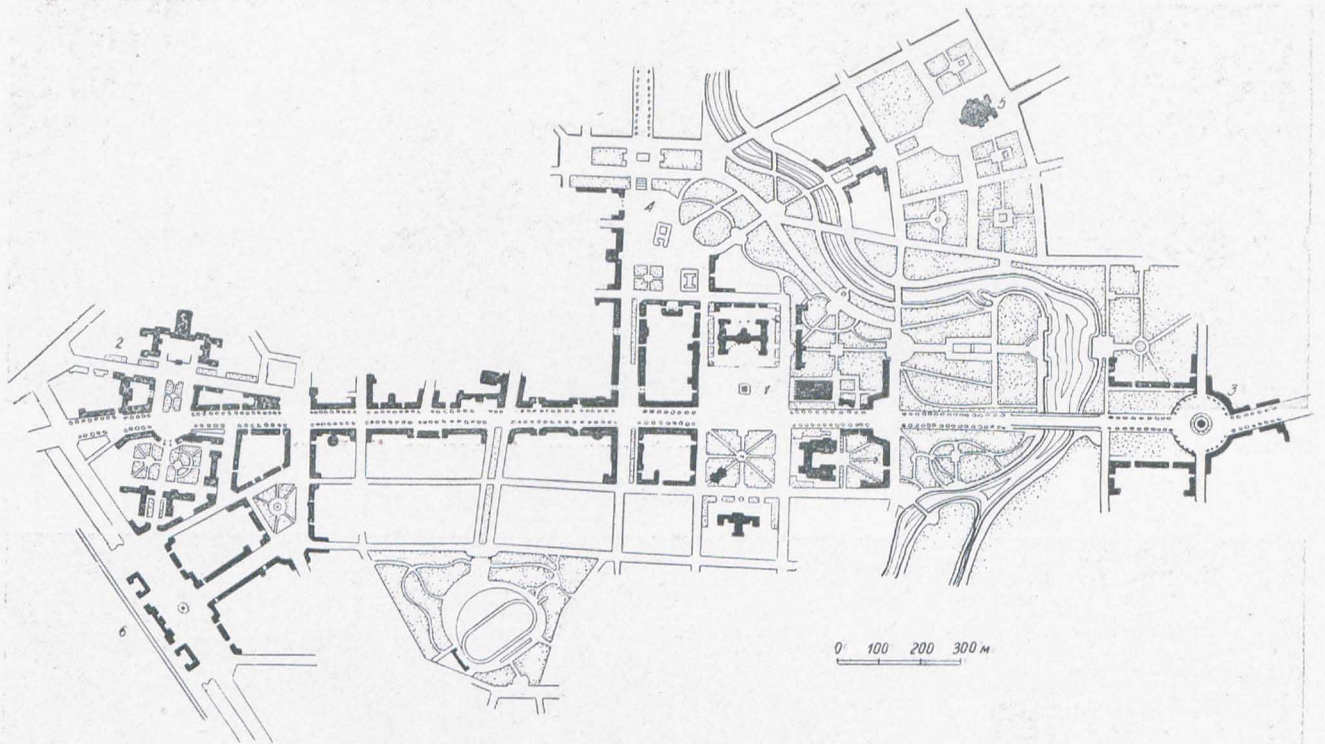
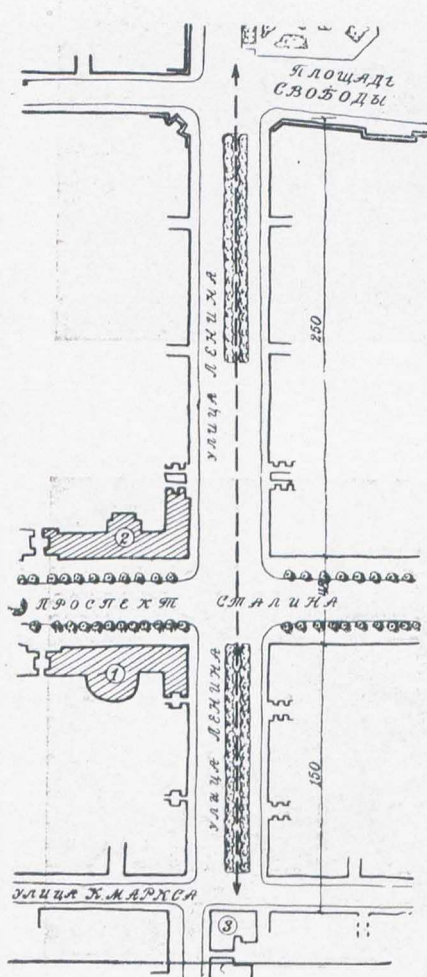


Схема планировки центра Минска

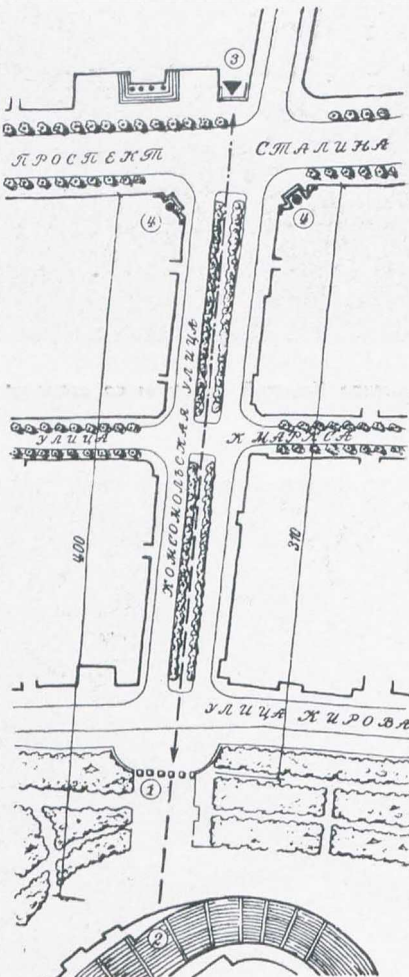
1 — Центральная площадь; 2 — площадь им. Ленина; 3 — Круглая площадь; 4 — площадь Свободы; 5 — Театральная площадь; 6 — Вокзальная площадь; 7 — Спортивный парк

Схемы глубинного развития ансамбля проспекта Сталина и организации замкнутых перспектив



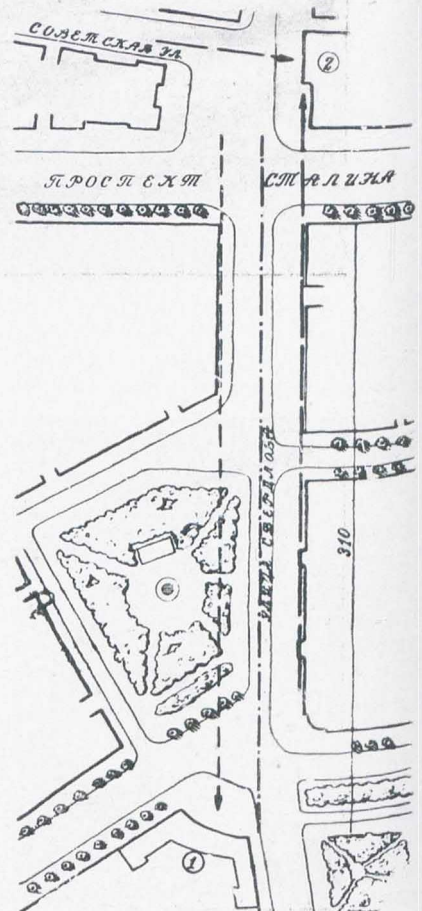
Улица Ленина

1 — госбанк; 2 — универмаг; 3 — жилой дом, замыкающий улицу



Комсомольская улица

1 — вход в парк; 2 — стадион Динамо; 3 — угловая часть административного здания; 4 — башни на жилых зданиях



Улица Свердлова

1 — жилой дом; 2 — здание гостиницы «Минск»

Архитектурно-планировочное построение проспекта Сталина в Минске является примером умелого использования в советской градостроительной практике принципа глубинного развития ансамбля главной улицы. Вокзальная площадь, стадион «Динамо», площадь Свободы — это отдельные значительные композиционные узлы городского центра, расположенные вне главной магистрали, не только планировочно соединены с нею, но и зрительно воспринимаются (или будут восприниматься) с магистралью. Это достигнуто путем устройства сравнительно коротких, но широких поперечных улиц, связывающих глубинные ансамбли с проспектом.

Последовательное развитие получил в Минске прием организации замкнутых поперечных перспектив.

Улица Свердлова замыкается (хотя и не совсем удачно) полукругом жилого дома, построенного по проекту архитекторов Б. Рубаненко, А. Голубовского и А. Корабельникова. Комсомольская улица, наиболее значительная из поперечных улиц, завершается монументальной входом в парк перед стадионом «Динамо». Улица Ленина в одном своем направлении замкнута фасадом жилого дома, а с другой стороны свободно вливается в пространство площади Свободы.

Пересечения поперечных улиц с проспектом по-разному выявлены в его планировке и застройке. Так, например, улица Свердлова будет замкнута на проспекте башенной композицией, которую намечено соорудить на будущем здании гостиницы «Минск». Пересечение с Комсомольской улицей подчеркнуто двумя небольшими башенками, поставленными на примыкающих к улице угловых домах, и ризалитом административного здания, построенного по проекту М. Парусникова. Со стороны стадиона ризалит и башня административного здания попадают в створ Комсомольской улицы и замыкают ее. Улица Ленина выходит на главную улицу своими бульварами и выявлена двумя крупными зданиями (универмага и госбанка), поставленными по сторонам проспекта.

Пересечение проспекта с улицами Свердлова, Комсомольской и улицей Ленина, акцентированные в его планировке и застройке, играют роль композиционных узлов, дополнительно членищих пространство главной улицы в интервалах между площадями. В то же время пересечения проспекта с улицами Урицкого и Володарского, решенные без каких бы то ни было архитектурных акцентов, такой композиционной роли не выполняют и остаются почти незаметными при движении по проспекту.

Пример архитектурно-планировочной композиции главной магистрали Минска еще раз наглядно свидетельствует о том, как важно использовать принцип глубинного построения и поперечные перспективы в ансамбле главной улицы города.

Впечатление цельности, которое оставляет проспект Сталина в Минске, достигнуто не только в силу ясной планировочной структуры, но также благодаря продуманной системе застройки и архитектурной композиции зданий.

Проспект Сталина застроен с двух сторон сплошным фронтом зданий. Однако дома не примыкают здесь вплотную друг к другу, как, например, на Невском проспекте в Ленинграде или на четной стороне Крещатика в Киеве, а на значительном протяжении соединяются между собой монументальными вставками на всю высоту зданий. Этот прием застройки имеет ряд преимуществ. Когда в застройке улицы различные по своему характеру и облику здания непосредственно примыкают друг к другу, выразительность каждого отдельного дома часто значительно снижается. С другой стороны, не всегда возможно и целесообразно застраивать магистраль, особенно главную улицу города, свободно стоящими зданиями, как это сделано, например, на нечетной стороне Крещатика в Киеве.

Многочисленные примеры подтверждают, что сквозное раскрытие внутриквартального пространства, как правило, целесообразно лишь в отношении тихих улиц с ограниченным транспортным движением и не может широко рекомендоваться в застройке основных магистралей с большим движением, где подобный прием может препятствовать нормальной эксплуатации внутриквартальных территорий, организации полноценного отдыха населения.

Система застройки главной улицы Минска дает нам новый вариант, сочетающий в себе отдельные достоинства сплошной застройки и застройки свободно стоящими зданиями.

Архитектурные вставки, соединяющие фасады зданий, заглублены относительно красной линии улицы; благодаря этому каждое здание воспринимается отдельно, будучи вместе с тем органически звеном в общем сплошном фронте застройки. Небольшие курдонеры в местах сочленения отдельных зданий способствуют выявлению въездов в квартал. Поскольку архитектурные вставки равны высоте самих зданий и выполнены в монументальных формах, они четко отделяют внутриквартальное пространство от магистрали. Таким образом, примененный в Минске прием застройки отвечает как эстетическим, так и функциональным требованиям.

Большое достоинство проспекта — это согласованность архитектурных форм застройки. Во всем чувствуется, что архитекторы, разрабатывая проекты, имели в виду весь масштаб улицы, а не отдельного дома, подчиняли композицию «своего» дома общему ансамблю.

В этом смысле особенно интересен прием повторного применения проектов зданий в ансамбле главной улицы. Вопрос о повторном строительстве зданий по одному и тому же проекту неоднократно поднимался в печати. Архитекторы, работавшие над проектом застройки главной улицы Минска, встали на правильный путь объединения одинаковых зданий в целостные композиции вместо того, чтобы распылять их по городу, как это делается в некоторых городах, где тем самым словно стыдливо стремятся «скрыть» сходство повторных домов. Они учли, что повторное строительство, помимо экономических преимуществ, таит в себе большие художественные возможности и является сильным средством архитектурной выразительности.

На главном проспекте Минска два одинаковых здания (архитектор Баданов) выстроены в кварталах между улицами Комсомольской и Ленина. Здания расположены друг против друга и соединены с соседними домами архитектурными вставками. Углы зданий выявлены повышенной этажностью. Находясь в центре застройки двух кварталов, эти здания образуют поперечную ось, связывающую оба квартала в единую и сильную композицию, являющуюся как бы прелюдией входа на главную площадь.

Перед площадью сейчас выстроены еще два одинаковых здания, также расположенных друг против друга. Эти здания составят своеобразные пропилеи, оформляющие непосредственный въезд на площадь.

Прием расположения одинаковых зданий на магистрали друг против друга является одним из интересных приемов повторного строительства. Он имеет то преимущество, что организует связь между застройкой противоположных сторон улицы и, образуя в поперечном ее сечении отдельные чередующиеся звенья, открывает новые возможности для усиления художественной выразительности застройки улиц.

Надо сказать, что такой прием не приводит к однообразию застройки. Хотя и нетрудно заметить, что здания похожи друг на друга, все же не возникает мысли, что они одинаковы. Происходит это потому, что мы при движении по тротуару воспринимаем противостоящие

здания в различных ракурсах. Здания к тому же всегда различно освещены.

Впечатлению цельности, которое безусловно производит проспект Сталина, способствует и то, что его застройка в основном едина по высоте. С этой целью административные здания, имеющие увеличенную высоту помещений, строятся четырехэтажными, а жилые дома — пятиэтажными. Лишь в отдельных местах улицы созданы те или иные высотные акценты, обогатившие силуэт магистрали.

Архитектурно-художественный облик главного проспекта Минска ясен и жизнерадостен. Подкупают простота и логичность общего замысла, хорошо найденные соотношения между высотой застройки и шириной проспекта, светлый колорит фасадов, в котором преобладают золотистые тона, реалистические архитектурные формы самих зданий, в которых широко использованы мотивы русской классической архитектуры.

Говоря о художественном облике главного проспекта Минска, нельзя не остановиться на вопросе об использовании в архитектуре магистрали национальных черт белорусского зодчества.

До нашего времени дошло немного монументальных памятников национальной архитектуры Белоруссии. Но мы располагаем богатейшим наследием белорусского прикладного искусства — самобытным орнаментом, вошедшим в историю мировой орнаментики, столь же самобытной декоративной резьбой по дереву (так называемая «белорусская резь») и другими видами народного художественного творчества. В архитектуре главного проспекта Минска художественное наследие белорусского народа, к сожалению, использовано недостаточно. Лишь на здании универмага (авторы — архитекторы Гегард и Милеги) применены в качестве архитектурных элементов декоративные керамические вставки с растительным орнаментом. А ведь художественная керамика, наряду с резьбой по дереву, является в Белоруссии исконным художественным ремеслом, которое заслуживает самого широкого развития и использования.

Нельзя далее мириться с тем, что у нас почти нет книг по белорусскому национальному орнаменту, резьбе, увари, народному жилищу, керамическим изделиям. Большая вина научно-исследовательских архитектурных организаций состоит в том, что все еще слабо разработана область архитектурной теории, посвященная изучению национальных особенностей народной архитектуры.

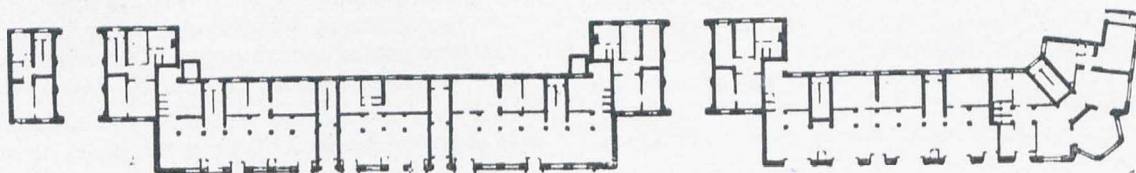
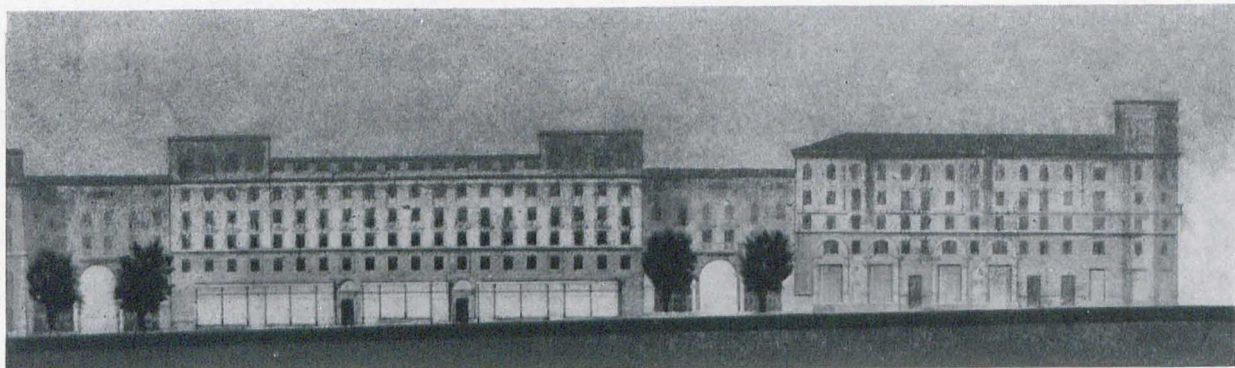
Весь опыт градостроительства убедительно говорит о том, что для целостного решения улицы необходимо с самого начала твердо установить ее общую длину и расположение ее основных композиционных узлов; лишь затем можно развивать архитектурный замысел в деталях композиции. К сожалению, как это явствует из ряда статей и выступлений белорусских архитекторов, все еще не выработаны четкие положения о длине главной улицы Минска. Чаще всего длина главной улицы определяется отрезком между путепроводом и Круглой площадью, а в отдельных случаях еще более увеличивается.

Совершенно очевидно, что здесь смешиваются два близких, но различных понятия: «главная улица» и «главная транспортная магистраль» города. Проспект Сталина лежит на трассе главной городской магистрали, но является особым и самым важным ее участком. Несомненно, что проспект, как главная улица Минска, несущая определенные общественно-политические функции, заканчивается не у Комаровской или Круглой площади, а значительно раньше, у улицы Янки Купалы, где кончается застройка (и где авторы совершенно правильно решили создать композиционный въезд на главную улицу).

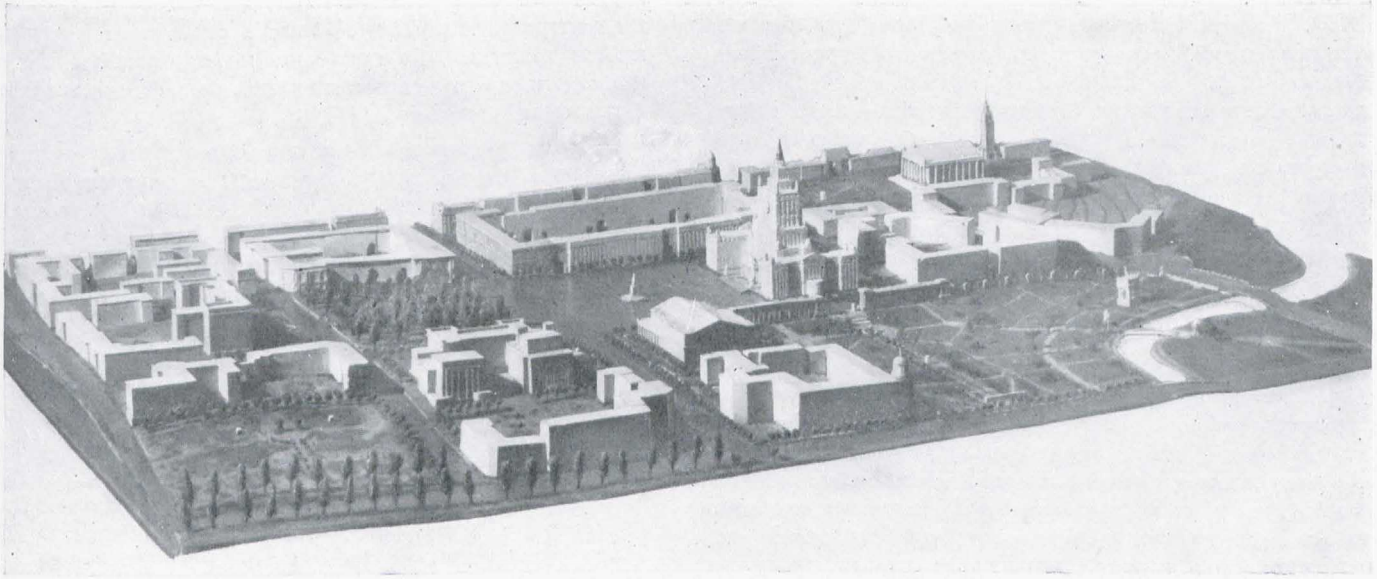
От правильного определения протяженности главной улицы во многом зависит полноценное ее построение.

Для главных магистралей города (в целях обеспечения максимальной пропускной способности и высоких скоростей движения) целесообразно увеличивать интервалы между перекрестными, а также пешеходными переходами или устраивать местные боковые проезды (как это, например, сделано на Ленинградском шоссе в Москве).

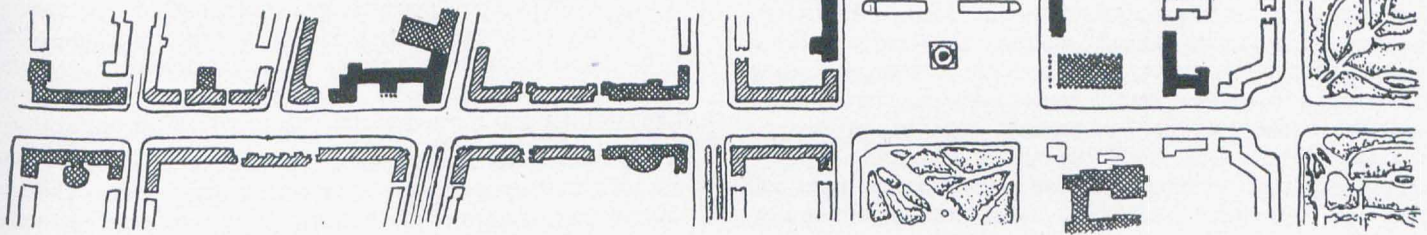
Иначе обстоит дело с главной улицей города — городским проспектом, который часто составляет лишь центральную часть главной транспортной магистрали, застраивается важнейшими административно-общественными, культурно-просветительными и торговыми зданиями и является существенным элементом городского центра. Для главной улицы города, как это подтверждают многочисленные примеры, в том числе и пример главного проспекта Минска, большое значение имеет число вливающихся в него поперечных улиц, которые обеспечивают хорошую связь главного проспекта с другими улицами центра и жилыми районами города. Необходимы здесь также относительно близко расположенные пешеходные переходы. Поперечные улицы, выходящие на главный проспект города, являются к



Проект жилого дома и схема плана застройки. Архитектор Г. Баданов



- Административные здания
- ▨ Общественные здания
- ▧ Жилые дома, 1 этаж которых занят под торговые павильоны и учреждения
- Только жилые здания



Макет Центральной площади и схема плана

тому же каналами, по которым в часы наибольшего движения осуществляется разгрузка главной улицы от пешеходных потоков.

Недостаточный учет особенностей центрального участка главной магистрали и его самостоятельной роли в формировании городского центра привели к отдельным композиционным неудачам.

Если принять предпосылку, что главная улица Минска заканчивается у улицы Янки Купалы, то общая композиция ее будет несимметричной. На одном конце главной улицы, в непосредственной близости от въезда, располагается площадь Ленина, а у другого въезда — Центральная площадь с высотным зданием Дома Советов. Расположение главной площади не в центре главной улицы, а у ее начала, на одной из наиболее возвышенных точек города, господствующей и над долиной реки и над окрестными районами, ставит под сомнение правильность симметричного решения площади с застройкой ее боковых сторон крупными зданиями. При таком решении совершенно не учитывается, что к одной стороне площади примыкает сплошная застройка, а с другой стороны почти сразу начинается спуск к реке и зеленый массив парка. Вероятно, было бы правильнее Центральную площадь Минска решить несимметрично, смело раскрыв ее на долину реки Свислочи (как это намечалось, например, конкурсным проектом архитекторов В. Короля и М. Осмоловского).

Въезд на Центральную площадь со стороны площади Ленина недостаточно выявлен в застройке. Два одинаковых здания, которые строятся здесь по проекту архитектора М. Парусникова, хотя и создают своеобразные пропилеи, все же не подготавливают в достаточной мере к восприятию высотного здания и площади.

Периметральная застройка этой площади имеет и другую отрицательную сторону: она изолирует Центральную площадь от расположенной рядом площади Свободы и закрывает живописную перспективу на заречные дали и здание оперного театра.

Нам кажется также, что участок главной магистрали от улицы Янки Купалы до улицы Фрунзе, расположенный в основном за пределами городской застройки, должен был бы получить существенно иной поперечный профиль, чем сам проспект. Пешеходное движение на парковом отрезке магистрали (между Центральной и Круглой площадями) в несколько раз меньше, чем в центре города. Едва ли правильно механически продолжать здесь двустороннюю ленточную обсадку деревьями, как это предусмотрено детальным проектом планировки. Высокая зелень, как кулиса, закроет живописные боковые панорамы, которые открываются с улицы на парк в долине реки Свислочи. Так как частые пешеходные переходы на этом отрезке не нужны, а скорости движения транспорта много выше, чем в центре города, то можно было бы больше обособить тротуары от проезжей части (используя низ-

кую зелень, кустарник или повышенный бордюрный камень), а также сильнее выявить архитектурными средствами отдельные видовые точки на трассе магистрали.

Относительно ансамбля Круглой площади надо отметить, что авторам еще не удалось полностью разрешить композиционную задачу. Планировка площади слабо выявлена в конкретной застройке. Две группы жилых зданий, которые должны по авторскому замыслу фланкировать подъезды к Круглой площади со стороны центра, отнесены так далеко от магистрали (на 85 метров каждая), что служат для нее лишь общим фоном.

Задуманный прием постепенной подготовки перехода от простора парка и реки к уличной застройке сам по себе не вызывает сомнений. Но четырехэтажные жилые дома, спроектированные архитектором Барцем с несомненным мастерством, сильно проигрывают от соседства с пятиэтажными полукруглыми корпусами: их архитектура кажется слишком интимной и «легковесной» для главной магистрали города.

Выбор места для устройства вертикальной башенной композиции на изломе магистрали между Круглой и Комаровской площадями сам по себе кажется нам удачным. Эта архитектурная вертикаль не только замыкает проспект Сталина при движении от центра через реку Свислочь, но одновременно выявляет пересечение основного городского диаметра с кольцевой магистралью. Этот прием продолжает и развивает хорошую градостроительную традицию Минска, выразившуюся в осуществлении целого ряда замкнутых поперечных перспектив на главной улице города. Но необходимо учесть, что одной башни недостаточно для архитектурного решения такого ответственного узла, каким является пересечение одного из главных транспортных диаметров с основной кольцевой магистралью.

Наиболее распространенным и оправдавшим себя на практике приемом решения подобных пересечений является совмещение их с площадью. Много подобных примеров дают нам Москва, Ленинград, Киев и другие крупнейшие города Советского Союза. Организовав пересечение двух важнейших магистралей между

Круглой и Комаровской площадями, авторы планировки центрального района Минска отошли от установившейся традиции, но пока еще не представили другого полноценного в архитектурном и функциональном отношении решения.

Серьезные сомнения вызывает предложение установить на Круглой площади памятник, решенный в вертикальной композиции. При подъезде к Круглой площади две сильные вертикали — памятник и башня (предполагаемая высота памятника 25 метров) — будут накладываться одна на другую, снижая выразительность ансамбля.

При окончательном решении планировки и застройки Круглой площади необходимо детально разработать вопрос об органическом включении в архитектурный ансамбль площади одноэтажного деревянного здания, где происходил I съезд партии.

Предстоит большая работа по завершению главного проспекта и всего центрального района Минска. Особенно ответственны работы по реконструкции проспекта на участке между улицей Свердлова и железнодорожным путепроводом. Хотя этот участок и фигурирует в детальном проекте планировки центра Минска, но его разработка пока еще не может считаться удовлетворительной. Не решены такие важнейшие узлы, как въезд на проспект со стороны путепровода и въездная площадь, пересечение проспекта и улицы Свердлова и, наконец, площадь Ленина. В общей планировочной системе этого центрального участка пока еще нет необходимой четкости и логичности композиционного построения. Вызывает серьезное сомнение необходимость осуществления непосредственной связи площади Ленина с Вокзальной площадью; при таком решении еще более усложнится и без того запутанная на этом участке планировочная система.

Значительный опыт, накопленный в процессе работы над планировкой и застройкой центрального района Минска, позволяет надеяться, что авторскому коллективу удастся устранить отдельные недостатки в архитектурно-планировочном решении, и проспект Сталина по праву займет достойное место среди наиболее красивых улиц советских городов.



Минск. Вход на стадион «Динамо». Архитектор М. Барц



Сталинск. Жилые дома на проспекте 25-го Октября

Проблемы ансамблевого строительства в городе Сталинске

П. ОТУРИН

Главный архитектор города Сталинска

В городе Сталинске в настоящее время широким фронтом проводится жилищное и культурно-бытовое строительство. За два десятилетия на пустом месте, близ старого деревянного Кузнецка, создан огромный город с жилищным фондом, превышающим 1 миллион триста тысяч квадратных метров. О неуклонном росте капиталовложений на жилищное и культурно-бытовое строительство в Сталинске свидетельствуют следующие цифры. Если в 1945 году на эти цели было израсходовано 40 миллионов рублей, то в 1952 году ассигнования были увеличены в 4 раза. Селитебная территория города за последние 10 лет увеличилась на 6000 гектаров.

Строительство в Сталинске значительно осложняется неблагоприятными гидрогеологическими и топографическими условиями территории города (требуется устройство специальных свайных оснований и проведение большого объема земляных работ для вертикальной планировки).

Второй особенностью строительства в Сталинске является необходимость в реконструктивных работах. Нужно изолировать, скрыть «строчную» застройку периода 1930—1932 годов на улицах Школьной, Энтузиастов, Куйбышева и других с унылой коробочной архитектурой жилых и общественных зданий. Трудности реконструкции вызваны также тем, что город в довоенный период застраивался по планам, имевшим большие недостатки.

Для правильного развития города и размещения нового строительства Московским отделением Гипрогора в 1945—1950 годах был разработан новый генеральный проект планировки Сталинска. Согласно этому проекту строительство в городе должно проводиться с сохранением сложившейся планировочной структуры центра и основных магистралей города. Чтобы придать Сталинску архитектурный масштаб, соответствующий его значению, улучшить его архитектуру на основных площадях и магистрях, намечено построить несколько крупных зданий с высотной композицией. Дальнейшее развитие капитальной застройки города правильно намечено планом в сторону реки Томи, с включением ее в архитектуру города.

Центральная часть города, являющаяся наиболее крупной селитебной территорией, будет застраиваться в две очереди, причем эта очередность не помешает формированию целостных архитектурных ансамблей.

Схема планировки центрального района построена на сочетании двух геометрических систем — классического приема трезубца и радиальной системы. Трезубец образуется начинающимися от вокзальной площади проспектами Молотова, Курако и Центральной.

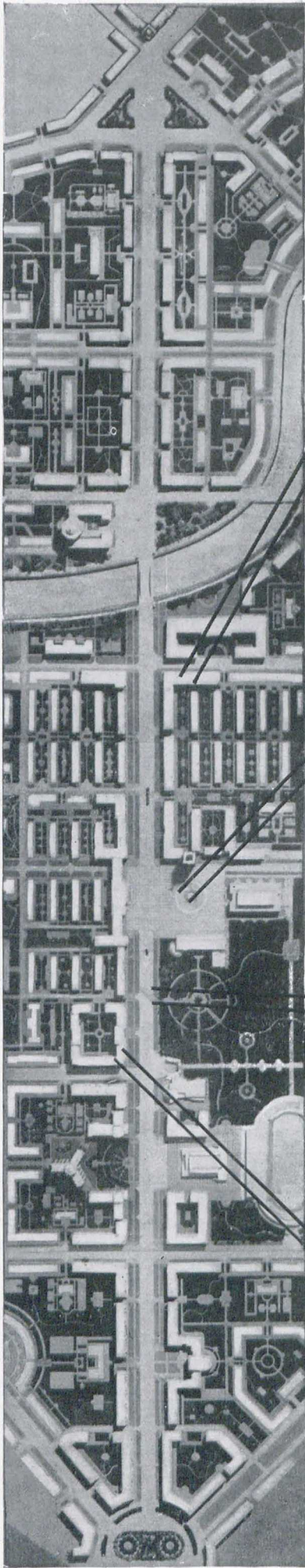
Эти две системы увязаны с главными магистралями и застройкой других районов города. Наибольший массив будущей многоэтажной жилой застройки размещается у реки Томи в отдалении от промышленной территории.

В настоящее время завершается застройка проспектов Молотова и Курако. Центральный же проспект осваивается пока на сравнительно небольшом протяжении и в основном будет застраиваться во вторую очередь.

Главной магистралью первой очереди строительства города является сейчас проспект Молотова, на котором располагаются четыре большие площади и наиболее крупные общественные и жилые здания. С завершением второй очереди строительства центра проспект Молотова останется главной магистралью Сталинска, соединяющей северный район города и Островскую площадку с вокзалом.

Проспект Молотова имеет протяженность 2500 метров и делится на три части: южную — от привокзальной до театральной площади, среднюю — от театральной до предмостной площади, и северную, оканчивающуюся треугольной площадью, завершающую проспект. На первом и втором отрезках ширина магистрали принята в 67 метров, а на третьем — 52 метра.

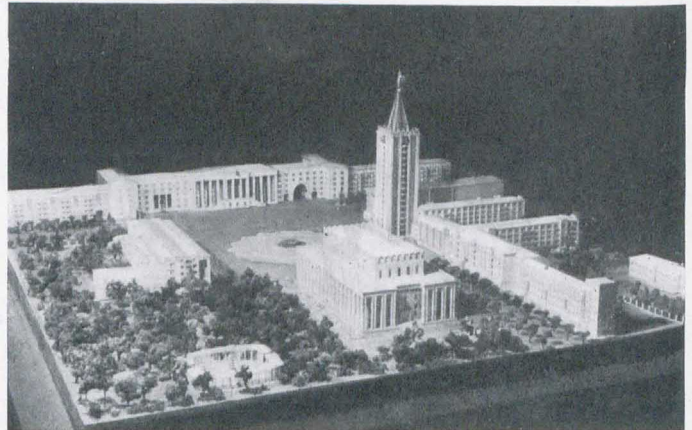
Привокзальная площадь имеет в плане форму полукруга. Площадь эту намечено застроить общественными и жилыми зданиями. Очень ответственное положение в системе застройки центра будет занимать вокзал, обозреваемый с трех магистралей. Он займет примерно то же положение в архитектурном ансамбле Сталинска, какое занимает здание Адмиралтейства в



Проспект Молотова. Схема плана



Жилые дома на проспекте Молотова. Архитектор Г. Градов



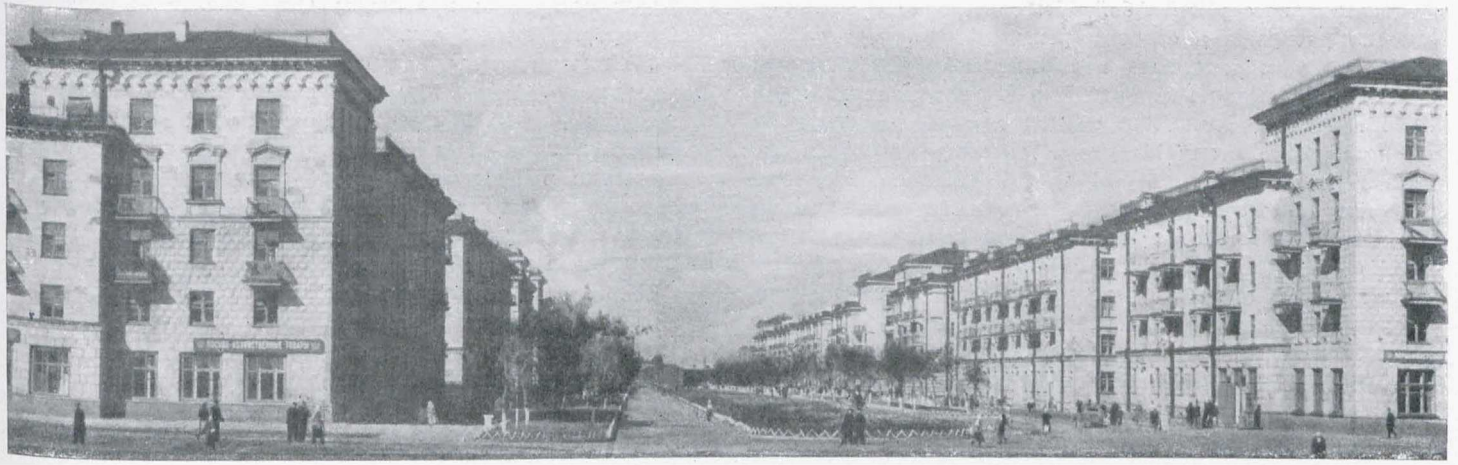
Театральная площадь. Макет. Архитектор Г. Градов



Аллея у Дворца культуры металлургов



Жилой дом. Архитектор Н. Бровкин



Жилые дома на проспекте Молотова. Архитектор Н. Бровкин

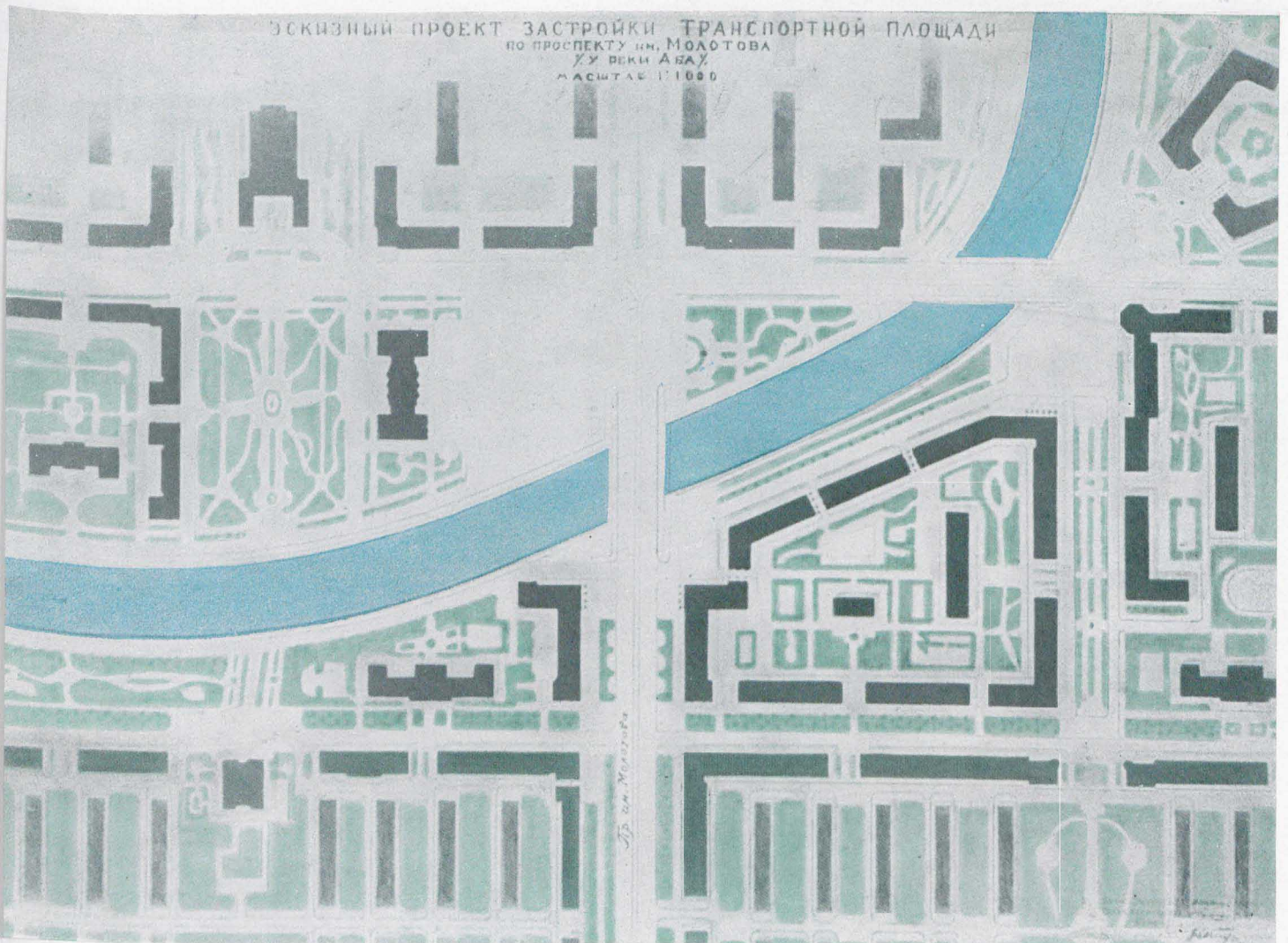
Ленинграде. Это положение предъявляет особо серьезные требования к архитектурному решению вокзала.

Центральной городской площадью является площадь перед Дворцом культуры металлургов. Площадь имеет прямоугольную форму, западную и северную стороны которой образуют проспекты имени Молотова и Кирова. На ней намечено построить три крупных здания: Дом Советов, здание оперно-драматического театра на 1200 мест и 14-этажное здание гостиницы металлургического комбината. Строительство двух последних объектов начинается в этом году.

Ведущими сооружениями на площади будут здание оперно-драматического театра. Здание театра занимает островное положение, тогда как три остальных сооружения размещены по периметру площади.

В центре площади запроектирован большой фонтан. Всю площадь предполагается покрыть офактуренными железобетонными плитами, что подчеркнет парадность площади, сделает ее своеобразным залом города.

Наиболее трудным планировочным узлом центра является предмостная площадь, расположенная на пересечении проспекта имени Молотова и улицы



Проект планировки Предмостной площади. Архитекторы Д. Горный и П. Отурин

Орджоникидзе с рекой Абой. Композиция этой площади широко раскрыта в сторону реки.

На площади намечено построить 12-этажное жилое здание и установить монумент в честь героев Великой Отечественной войны. На южной стороне площади по оси проспекта имени Молотова началось строительство нового моста шириной 34 метра, который соединит северную и южную части проспекта. Проспект имени Молотова завершается треугольной площадью, пока только частично застроенной. Площадь имеет форму разностороннего треугольника, расположенного перпендикулярно оси проспекта. В вершине треугольника по оси проспекта имени Молотова предполагается поставить 9-этажный жилой дом с башней. Тематика архитектуры этого сооружения посвящается молодежи. Шпиль башни будет увенчан эмблемой Ленинского комсомола.

В целом архитектурно-планировочное решение центральной магистрали города основывается на сочетании застройки общественных зданий, располагаемых на площадях, с застройкой жилых кварталов.

Высотная композиция проспекта, его силуэт определяются следующими пятью сооружениями: зданием гостиницы, расположенной посредине проспекта, высотой 97 метров, несколько отдаленными от центра двумя 12-этажными жилыми домами высотой 50 метров и двумя 9-этажными зданиями, находящимися на северном и южном концах проспекта.

В 1951 году строители Сталинска приступили к комплексной застройке жилого района «треугольника» (между проспектами Курако и Центральным). Здесь



Фрагмент фасада жилого дома. Архитектор Г. Градов

будут застроены проспекты Суворова и Кутузова и Суворовский переулок.

По генеральному плану города наряду с застройкой проспекта имени Молотова застраиваются также следующие улицы: Школьная с изоляцией «строчной» застройки, проспекты Курако, 25 Октября и Суворова. Большие работы будут проведены по дальнейшей застройке проспекта Кирова; этот проспект согласно генеральному плану будет застроен до реки Томи и соединится с улицей Ленина.

В исключительно крупных масштабах идет капитальное многоэтажное жилищное и культурно-бытовое строительство в Старокузнецком районе.

Вторым крупным районом комплексной застройки является улица Ленина, где в настоящее время строятся 4–5-этажные жилые дома, дворец культуры на 800 мест и несколько школ.

В настоящее время московским отделением Гипрогора составляется детальный проект застройки этого района. Главной магистралью будет здесь улица Ленина протяжением около 4,5 километра. Ширина улицы на отрезке от предместной площади до центральной устанавливается в 50 метров, этажность застройки — не ниже 5 этажей. На предместной площади, оформляющей въезд в Старокузнецкий район со стороны реки Томи, намечается построить несколько многоэтажных жилых домов. В центре площади по оси улицы Ленина намечено установить памятник-обелиск в память борцов, погибших за советскую власть.

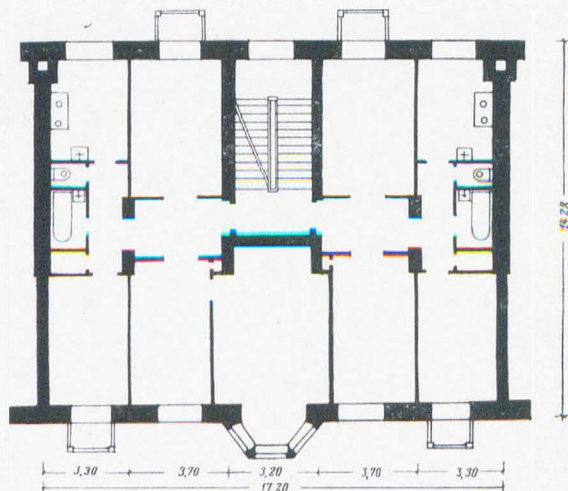
Вторая площадь будет создана близ сада строителей. На этой площади строится Дворец культуры рабочих Алюминиевого завода со зрительным залом на 800 мест; здесь будет построено также крупное здание районного Совета.

Третья площадь запроектирована в конце улицы Ленина в районе малоэтажного строительства. В городе, кроме того, в настоящее время застраиваются 2–3–4-этажными зданиями улицы Мурманская, Пушкинская, Карла Маркса, 1-го Мая, Челюскинцев, Абинская. В ближайшие годы будет развернуто многоэтажное жилищное строительство в Островском районе

* * *

Основной особенностью нового жилищного строительства является комплексная застройка центра города и крупных жилых районов многоэтажными домами с целью создания законченных архитектурных ансамблей.

Если, например, площадь многоэтажных жилых домов в 1947 году составляла 51% от сданной в эксплуатацию (21 000 м² из 40 000), то в 1952 году эта площадь возросла до 85% (70 000 м² из 80 000). Следует при этом отметить,



План жилой секции

что в центре города было построено в 1951 году 64 000 квадратных метров, а в 1952 году — 70 000.

Положительным фактом следует считать неуклонное сокращение удельного веса одноэтажного жилищного строительства. Если в 1940 году удельный вес его по площади составлял 40%, а в 1950 году — 26%, то в 1952 году он был уменьшен до 15%.

Благодаря тому, что строительство за последние годы велось комплексно, в северной части города по Ворошиловскому шоссе, а также на проспекте Молотова и Школьной улице выросли благоустроенные жилые кварталы.

С 1949 года облицовка фасадов всех многоэтажных домов производится железобетонными плитами, производство которых широко организовано на предприятиях строительного треста Сталинскпромстрой.

Наряду с крупными жилыми комплексами в городе строится много зданий культурно-бытового назначения. Однако строительство культурно-бытовых объектов и административных зданий исключительно отстает от потребностей города. В частности с 1947 года Министерством здравоохранения СССР срывается строительство капитального здания городской больницы. Медленно идет строительство школ, детских яслей, физкультурных учреждений.

В городе неблагоприятно обстоит дело с благоустройством и строительством дорог. Например, районы Байдаевки и Старокузнецка, застраиваемые Министерством угольной промышленности и Министерством металлургической промышленности, не имеют элементарного благоустройства и шоссежных дорог. Выстроены дороги в центре города имеют очень слабое основание и поэтому преждевременно выходят из строя.

Для улучшения водоснабжения города генеральным планом предусмотрено строительство постоянной водопроводной и канализационной сети, а также очистных сооружений. Министерство угольной промышленности было обязано выполнить проектно-исследовательские работы по строительству водопровода и канализации для всего города. И хотя проектная организация Гипроспецефть составила в 1951 году соответствующее проектное задание, однако Министерство угольной промышленности, заняв узковедомственную позицию, отказалось от комплексного решения вопроса, утвердив проектное задание на строительстве водопровода и канализации только для одного Байдаевского района. Поэтому вопросы проектирования и строительства постоянных сооружений водопровода и канализации города в настоящее время никем не решаются.

Неблагополучно обстоит дело с развитием трамвайной сети в городе. По неоднократным указаниям правительства Министерство угольной промышленности было обязано построить трамвайную линию, соединяющую Кузнецк с Абашево, между тем министерство еще не приступило к проектированию этой линии. Не проектируются также трамвайные линии на Сосновку, Абагур и к северной группе заводов другими министерствами.

Не очень внимательно относится к нуждам города Министерство путей сообщения. Несмотря на то, что правительство больше года назад вынесло решение, обязывающее министерство построить в Сталинске железнодорожный мост через реку Томь и железнодорожный вокзал, до сего времени еще не начаты работы по строительству моста и проектированию вокзала.

Вследствие того, что задержки в строительстве новых мостов и расширении сети водопровода и канализации значительно снижают уровень благоустройства Сталинска, что остро ощущают его жители, министерства и ведомства, отвечающие за производство этих работ, должны всемерно их ускорить.

* * *

В архитектурной практике Сталинска за послевоенные годы, по нашему мнению, достигнуты значительные успехи. Так, например, в застройке северной части проспекта Молотова (автор — архитектор Сталинского горпроекта Н. Бровкин) удалось достичь архитектурно-художественной выразительности и единства всей застройки этого района.

Расчленение проспекта Молотова улицей Ушинского и постановка здания школы на 880 учащихся в конце улицы Ушинского по оси ее обеспечили удачное замыкание перспективы этой улицы. Благодаря правильной постановке домов повышенной этажности на углах улицы и правильному подбору расцветки фасадов хорошо определились границы кварталов и правильно решился силуэт улицы.

Вторым крупным участком, законченным строительством на проспекте Молотова, является Школьный квартал.

Проектирование зданий этого квартала, а также всей первой очереди строительства центрального района города ведется московским отделением Гипрогора (авторы — архитекторы Г. Градов, В. Ефимова и Ю. Эпельбаум).

Мы считаем, что архитектурно-планировочное и объемное решение центра города первой очереди строительства отличается жизнерадостным характером. Благодаря расстановке зданий по периметру Школьного квартала удалось устранить недостатки ранней застройки. Однако некоторые детали и приемы, выявившиеся в процессе планировки, а также разработки отдельных проектов и в выстроенных объектах нельзя одобрить. Кроме того, серьезной ошибкой архитектора Г. Градова является то, что благоустроенный и озелененный проспект Энтузиастов он закрыл со стороны проспекта Молотова крупным жилым домом. Если было крайне необходимо поставить жилой дом именно в этом месте, то в нем следовало бы сделать арку, которая дала бы возможность сохранить композицию проспекта и открывала бы перспективу на проспект Энтузиастов.

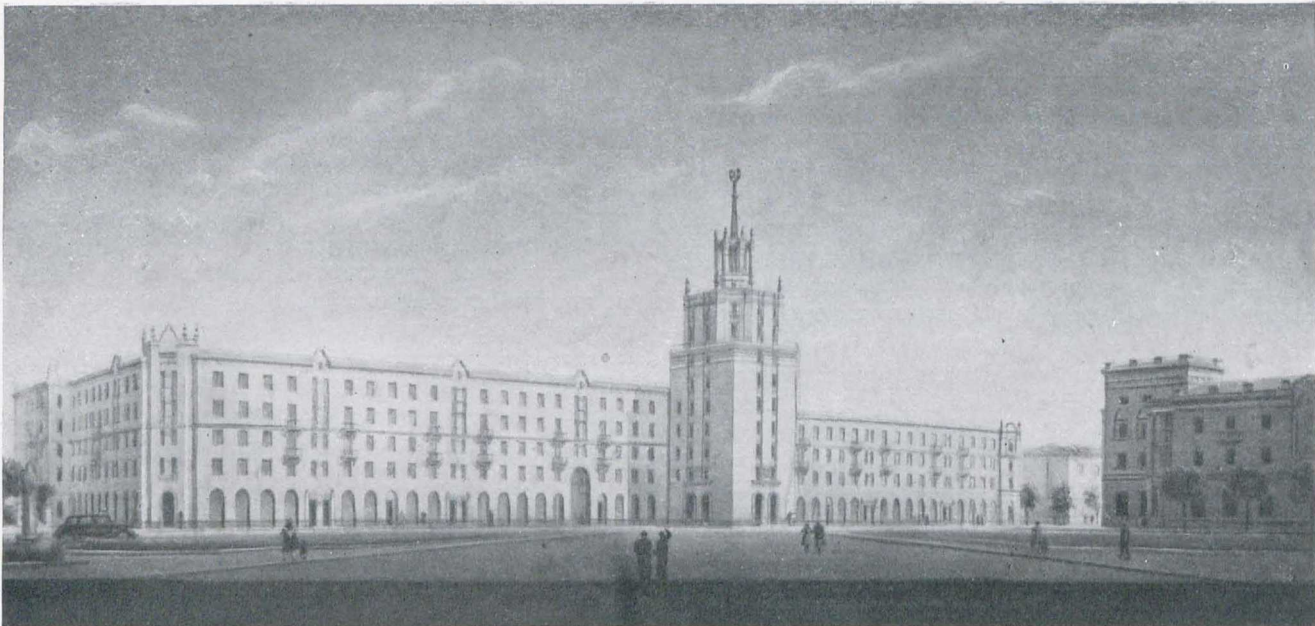
Значительно тормозит застройку города отсутствие в нем крупной проектной организации. Город застраивается в основном по проектам Гипрогора. Несмотря на то, что строительство по проектам этой проектной организации ведется ежегодно на десятки миллионов рублей, в городе до сих пор нет постоянной группы авторского надзора, тогда как в Сталинске было бы целесообразно сейчас иметь даже филиал Гипрогора.

Крупные недостатки в проектах и некоторых постройках возникают потому, что проектировщики, находящиеся за тысячи километров от Сталинска, часто не считаются с местными требованиями. Последним обстоятельством объясняется также крайняя медлительность в застройке комплекса театральной площади.

Строители до сих пор не имели проектов зданий гостиницы и театра, и в прошлом году строительство этих зданий было поэтому Гипрогором сорвано. Другие центральные проектные организации тоже не изучают местных условий строительства, что часто приводит к ошибкам. Такие ошибки допущены Гипровузом в здании общежития студентов Сибирского металлургического института.

Проектировщики, в частности, автоматически запроектировали под это здание свайное основание с заглублением свай на 8 метров, тогда как грунт на строительной площадке прочный и никаких свай не требуется.

С другой стороны, несмотря на некоторое улучшение архитектурного проектирования в местных организациях (Горпроект, Гипрошахт, Сталинскпромстрой), коллек-



Проект планировки и застройки Треугольной площади. Архитекторы Д. Горный и В. Савченко

тивы их настолько малочисленны, что решают лишь частные задачи в застройке города. Основная городская проектная организация совершенно недостаточно укрепляется Министерством коммунального хозяйства РСФСР.

Вследствие маломощности и раздробленности местных проектных организаций, не имеющих возможности разрабатывать комплексные проекты, мы вносим предложение сконцентрировать в Гипрогоре разработку для Сталинска проектов устройства водопровода, канализации, теплофикации, а также электрических, радио, газовых сетей. Вместе с тем следует отметить, что Гипрогор должен резко повысить качество архитектурного проектирования для нашего города, так как стилевая направленность архитектуры зданий вызвала многочисленные дискуссии у общественности Сталинска. Наиболее крупным недостатком следует считать однообразие приемов, примененных авторами в различных по характеру и назначению сооружениях. Так, например, одной из основных тем в рядовой пятиэтажной застройке является эркер, который механически перенесен авторами в 12-этажный дом на высоту 10 этажей. Во всех первых этажах магазины имеют витрины только с пологими арками, что не создает необходимой парадности на главных улицах.

Большинство зданий, независимо от их градостроительного значения, облицованы преимущественно железобетонными плитами, которые изготовлялись до последнего времени серого цвета, поэтому жилые здания выглядят однообразными и скучными.

Наиболее неудачна и однообразна архитектура жилых домов № 11а, 9, 9а и 4 в кварталах № 2 и 3, на главных фасадах которых на пять этажей тянутся 4-колонные портики, которые закрывают свет в жилые комнаты, удорожают строительство и вместе с тем не обогащают архитектурного облика зданий.

Неудачно решен архитектором Г. Градовым главный фасад театра. Центральное место на фасаде было отведено гигантскому, на 15 метров высоты, мозаичному панно. Хотя автор правильно выдвигает как главный аргумент в защиту этого проекта стремление использовать монументальную живопись, однако в остальных зданиях на центральной магистрали живопись автором почему-то не используется, и этот пример остается единичным. Нам представляется также совершенно не-

правильным предавать забвению в ансамбле города такое сильное средство искусства, как скульптура.

Архитектурная общественность города Сталинска, рассматривая проекты театра, зимнего бассейна и других зданий, выполненных Гипрогором еще в 1946—1949 годах, а затем в 1951 году, указывала на недостатки этих проектов и просила исправить их, но наши просьбы не достигли цели. Лишь после того, как было получено подтверждение наших замечаний по проекту театра Академией архитектуры СССР, архитектор Градов согласился внести исправления в проект. На убеждения потребовалось несколько лет. Из-за длительной задержки технической документации было сорвано строительство 14-этажного здания гостиницы, театра, 12-этажного жилого дома и других объектов. По этой же причине в течение нескольких лет мы не можем закончить архитектурного ансамбля Центральной площади перед Дворцом культуры металлургов.

До 1952 года проектированием зданий для застройки Старокузнецкого района занималось Ленинградское отделение Гипрогора. По его проектам еще сейчас идет застройка двух кварталов по улице Ленина. С 1952 года по просьбе Сталинского горисполкома все проектные работы, выполняемые в Ленинграде, были переданы в Московское отделение Гипрогора, но улучшения проектирования для Сталинска Гипрогор не добился, и вся капитальная застройка в городе на 1953—1954 годы поставлена Гипрогором под угрозу срыва.

По приближенным подсчетам Гипрогор обязан выдавать Сталинску ежегодно технической документации на жилищное и культурно-бытовое строительство стоимостью до 100 миллионов рублей. Ясно, что такой большой объем проектных работ может выполнить лишь крупный коллектив проектировщиков. Для того чтобы своевременно обеспечить Сталинск комплексными полноценными по художественному и техническому уровню проектами, мы предлагаем сконцентрировать в одной мастерской Гипрогора все проектно-планировочные работы для Сталинска, обеспечив эту мастерскую достаточным числом проектировщиков всех специальностей. Для решительного повышения качества строительства Гипрогор должен выделить для города Сталинска постоянную группу авторского надзора, которая бы решала текущие вопросы на месте строительства.

Значительный объем работ по проектированию жилых и общественных зданий для Сталинска выполняет с 1950 года проектная контора Горпроект. По проектам этой проектной организации в Сталинске застраивается несколько улиц. Местные архитекторы Н. Бровкин, Б. Геращенко, Д. Горный, В. Савченко, Н. Червяков, Г. Шкрядо и другие успешно разработали ряд проектов, по которым строятся многоэтажные жилые дома и реконструируются крупные общественные сооружения.

Однако после передачи Горпроекта в органы коммунального хозяйства положение в проектной конторе ухудшилось. Руководящие партийные и советские организации Сталинска считают, что нужно снова передать Горпроект органам архитектуры и на базе его организовать крупную проектную организацию. Эта проектная мастерская должна наладить творческую связь с Гипрогором, с тем чтобы, переняв его опыт, в дальнейшем выполняла бы все основные проектно-планировочные работы для нашего города самостоятельно.

Большие проектные работы для Сталинска выполняют также проектная контора треста Сталинскпромстрой и филиал Гипрошахта. Следует признать, что эти проектные организации, как и Горпроект, имеют значительные успехи в работе. Например, коллектив проектировщиков треста Сталинскпромстрой разработал проекты жилых домов с учетом изготовления всех конструктивных элементов на производственных предприятиях треста.

Сейчас для застройки Сталинска предстоит решить ряд ответственных творческих задач. Одной из них является разработка проекта застройки привокзальной площади. В связи с большим градостроительным значением этой площади горисполком намечает провести широкий конкурс на разработку проекта застройки площади и здания вокзала.

Чтобы осуществлять массовое жилищное строительство по типовым проектам на высоком художественном уровне, необходимо повысить качество типовых проектов. Для этого Республиканскому управлению по делам архитектуры нужно провести широкий конкурс на разработку проектов 4-5-этажных жилых домов для застройки городов РСФСР на основе 11-й секции Горстройпроекта с привлечением к конкурсу местных проектных организаций.

Потребность в большой маневренности типовых проектов вызвана тем, что при привязке действующих в настоящее время типовых проектов их приходится очень сильно, а иногда даже полностью перерабатывать.

Большая ответственность за своевременное обеспечение периферии проектами лежит на Центральной библиотеке распространения проектов (ЦБСП). Однако работа этого органа поставлена в настоящее время неудовлетворительно. Государственный Комитет по делам строительства должен добиться коренного улучшения работы ЦБСП.

Немаловажную роль в создании полноценного ансамбля играют благоустройство и малые архитектурные формы. Но, к сожалению, этим вопросам не уделяется должного внимания как со стороны застройщиков и строителей, так и проектировщиков, что снижает качество застройки.

Если озеленение, скульптура, киоски и т. п. и намечаются в проектных зданиях и технических проектах, то в рабочих чертежах и сметах эти работы, как правило, вообще не учитываются и некоторые выстроены

ные здания остаются долгое время без ограждения, озеленения и т. п. Ведомства, ведущие строительство, должны изменить свое отношение к малым формам архитектуры.

При дальнейшей застройке города предстоит разрешить большие технические задачи. К ним относятся вопросы применения местных отделочных стеновых и кровельных материалов и разработка экономичных конструкций междуэтажных перекрытий. Нужно разработать рецептуры устойчивой наружной и внутренней штукатурки, а также дешевого кровельного материала — шифера, который в нормальной рецептуре не выдерживает резких колебаний температуры. Необходимо также добиться снижения стоимости устройства дорожного покрытия и т. д. Для разрешения этих вопросов Гипрогор и местные проектные организации должны проводить научно-исследовательскую работу.

Весьма сложным вопросом является для нас вопрос о излишествах в проектировании. Некоторые министерства и застройщики извращенно трактуют этот вопрос, относя иногда к разряду излишних безусловно необходимые элементы архитектурной отделки зданий или упрощая их конструкции. Так, например, б. Министерство цветной металлургии «удешевило» стоимость 4-этажного жилого дома путем замены кирпичных пилястр штукатурными толщиной в 3 сантиметра.

Министерство путей сообщения утвердило проект железнодорожного моста через реку Томь с железнодорожным полотном на одном уровне с пересекающей его главной магистралью города, что безусловно будет создавать задержки в движении.

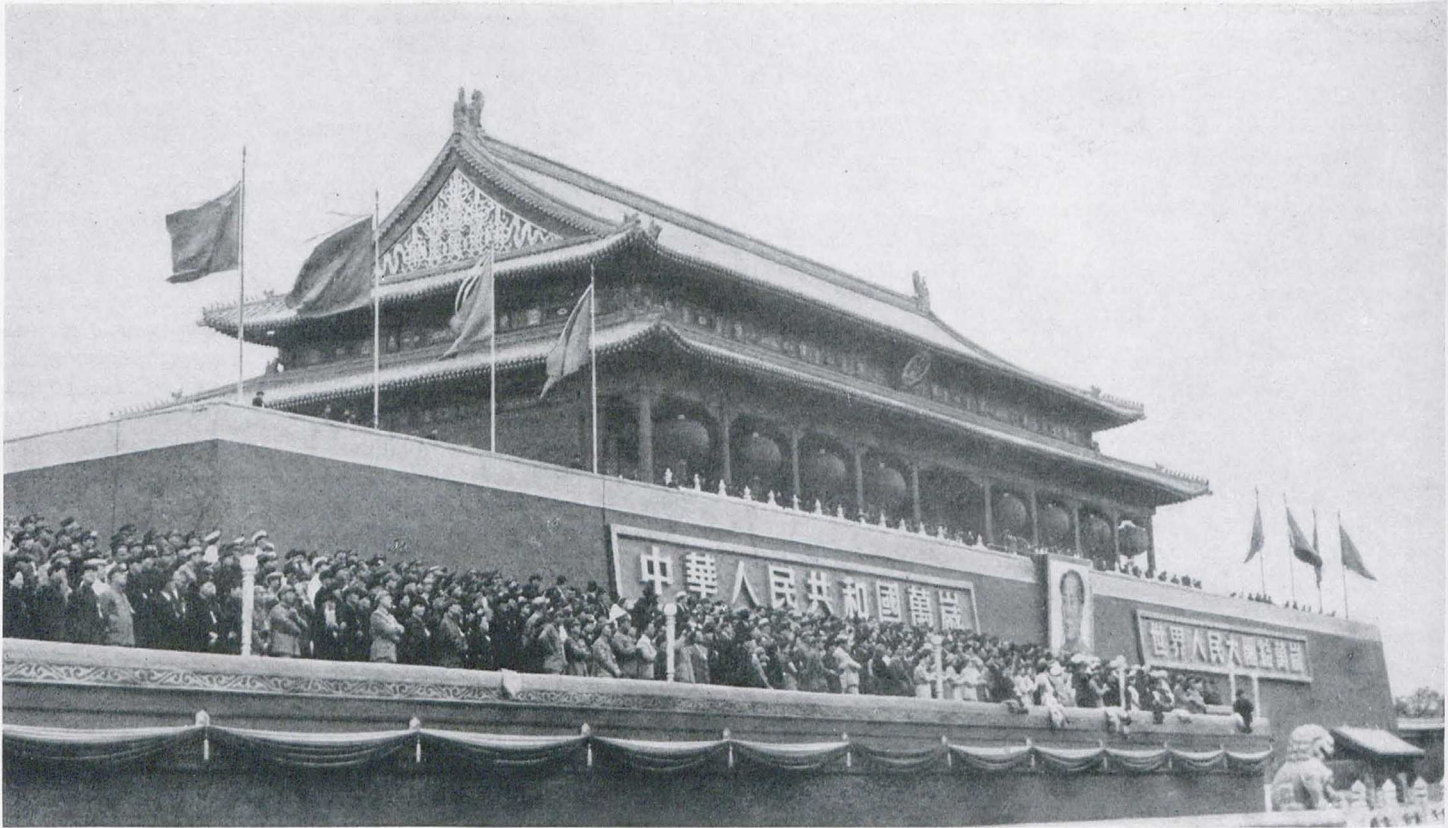
В практике застройки Сталинска еще не изжиты ведомственные тенденции строить поселки вблизи «своих» заводов. Несмотря на то, что Сталинский горсовет просил разместить строительство капитальных жилых домов для трудящихся металлургического, трубного и мезиного заводов, а также угольных шахт в центре города и на Островской площади, Гипромез и Гипрошахт проектируют жилое строительство только на Островской и Антоновской площадках. Общественность города Сталинска просит Государственный Комитет по делам строительства запретить указанным застройщикам создавать новый жилой район на Антоновской площадке.

Большой задачей является сокращение сроков проектирования.

Вследствие большого количества инстанций, занимающихся согласованием и утверждением проектов, на эту процедуру, как известно, иногда уходит больше времени, чем на само проектирование. Особенно это касается проектов мелких построек. Для ускорения выпуска проектной документации мы предлагаем сосредоточить рассмотрение проектов в Горпроекте.

* * *

Для успешного решения всех творческих, организационных и технических задач проектирования и строительства нам необходима постоянная помощь со стороны центральных архитектурных органов и проектных организаций и в первую очередь со стороны Управления по делам архитектуры при Совете Министров РСФСР и Гипрогора. Очень желательно также, чтобы творческое руководство Горпроектом и другими местными проектными организациями проводили в порядке шефства видные мастера архитектуры.



Пекин. Площадь Тянь ань мынь в день Первого мая

Великие традиции и наследство архитектуры Китая

ЛЯН СЫ-ЧЭН, профессор архитектуры
(Перевод с китайского языка М. Степанова)



В процессе исторического развития каждая национальная культура создает свою собственную архитектуру, которая расцветает и приходит в упадок вместе с подъемом и падением самой культуры.

Наша китайская культура характеризуется глубокой внутренней связью и преемственностью; она бурно росла и развивалась и в течение четырех с лишним тысяч лет представляет собой единое целое. Сегодня мы являемся обладателями богатейшего наследства, а наши новые силы растут и крепнут. Мы в канун широкого развертывания культурного строительства должны особенно внимательно изучать наши славные и великие архитектурные традиции.

С древнейших времен мы непрерывно занимаемся строительством. Вначале это обуславливалось необходимостью разрешить насущные проблемы, связанные с жилищем, трудом, возможностями передвижения, с необходимостью защиты от ветра, дождя, холода и жары, сделать более благоприятными условия нашей повседневной жизни и производственной деятельности. Однако в эпоху, когда культура достигает высокого уровня развития, перед архитектурой встает более широкий круг моральных и материальных проблем. Народ нашей страны выростал среди им самим созданных сооружений. Сознательно или подсознательно мы любим такие наши традиционные архитектурные формы,

как наши городские магистрали, народные жилища, поселки, дворы, городские башни, мосты, монастыри, храмы (пагоды), городские стены, часовые башни и т. д., мы сознаем глубокий социальный смысл их неразрывной связи в течение тысячелетий с жизнью нашего народа. Также сознательно или интуитивно мы глубоко чувствуем эстетические достоинства, воплощенные в наших архитектурных сооружениях, их величественность и простоту, смелость и законченность их композиции, гармоничность частей и строгость линий. Эти традиции возникли и совершенствовались в процессе трудовой деятельности и практического их использования бесчисленными поколениями нашего народа. Это — мастерство великого народа, коллективное народное творчество в процессе жизненной практики. Поэтому так близки и так дороги нам городские башни и усадьбы, мемориальные арки и городские улицы, торговые ряды и мосты, пагоды, деревенские могильники и крытые камышом деревенские хижины нашей родины. Они украшают нашу жизнь и обогащают наш духовный мир, они стали неразрывной частью нашей духовной жизни. Наш китайский народ с древнейших времен горячо любил свою архитектуру. В исторических документах, стихах, одах, песнях народа и прозаических произведениях непрерывно встречаются яркие строки и страницы, свидетельствующие о красоте архитектуры, о ее неразрывной связи с нашей жизнью. Многие бессмертные литературные произведения были созданы исключительно, чтобы воспеть и увековечить все величие нашей архитектуры.

В ряде кадров кинофильма «Освобожденный Китай» были запечатлены многочисленные, внушающие людям

Чертежи к статье из книги «Ин цзао фа ши» («Метод архитектуры»). Здесь и далее примечания редакции.

Уважение и гордость, радующие людские сердца архитектурные сооружения — эта блестящая и зрелая культура, которая органически связана с природными условиями нашей родины, воплощает нашу историю, наше искусство, величие нашей родины. Мы горячо любим нашу родину, поэтому эти архитектурные сооружения не могут не волновать, не восхищать и не воодушевлять нас. Однако лишь бессознательно любить наши культурные традиции и культурное наследство еще недостаточно. Мы должны глубже изучить их. В эпоху угнетения имена многих наших мастеров не сохранились, методы строительства также не были подробно записаны. Сейчас нам необходимо уточнить процесс развития нашей архитектуры, ее преимущества и секрет ее успеха, ее достижения в области строительного и декоративного искусства, чтобы глубже узнать культуру своей родины. Тем более следует нам знать, каким образом надо ценить и сохранять наши прекрасные архитектурные традиции, чтобы способствовать новому созиданию.

ПЕЩЕРЫ НАШИХ ПРЕДКОВ

На заре китайской истории наши предки жили в пещерах. Они использовали тепловые особенности почвы и рельефа, использовали пещеры в качестве жилищ. Впоследствии, на более высоких ступенях развития, наши предки не только не отказались полностью от использования пещер в качестве жилищ, но также продолжали непрерывно совершенствовать этот способ. Все пещеры, начиная от открытых археологами пещер периода Чжоу¹ в Коудянь и продолговатых пещер в Аньяне до повсеместно распространенных в наши дни пещер на севере и западе Китая, — представляют собой пещеры, использованные под жилища, на разных этапах развития общества. Пещеры с кирпичной кладкой уже представляют собой достаточно зрелые строительные сооружения.

НАШИ ПРЕДКИ СОЗДАЛИ КАРКАСНЫЙ СПОСОБ СТРОИТЕЛЬСТВА — ЭТО ВЕЛИКАЯ ТРАДИЦИЯ

В тех местах, где рельеф, характер почвы или климат не позволяли жить в пещерах, наши предки очень рано начали пользоваться естественным строительным материалом — главным образом деревом, землей, камнем, из которого при небольшой затрате труда были созданы наиболее ранние строения. Основные принципы подобного строительства были выработаны не позже XIV—XV веков до нашей эры и применяются вплоть до наших дней. Такие строения, упоминающиеся в Шицзине² и Ицзине³, служили защитой от ветра и дождя. Древняя литература свидетельствует, что нашим предкам особенно нравилось то, что крыши строений были подобны раскрытым крыльям птицы, и они в таких фразах, как «крылья кумирни», «подобно летящей птице, подобно парящему фазану», и других — выражали красоту крыши строений вплоть до последующих сравнений «летающая кровля», «летающий карниз», которые указывали на то, что крыша напоминала крылья, внушала нам чувство радости при взгляде на строения. Кроме того, в нашей древнейшей литературе очень многочисленны упоминания деревянной части строений, которая по большей части служила для поддержки стропил и крыши.

Каркасный способ строительства в основном сводится к следующему: вначале на строительной площадке трамбовалась земля, затем закладывался каменный фунда-

мент¹, ставились столбы, на столбы укладывались стропила, стропила связывались между собой переключинами, сверху укладывались поперечные балки, сверху на них помещались круглые стропила, все это вместе составляло подобный скелету животного каркас, который служил опорой для верхней части строения.

Наиболее тяжелыми частями подобных строений были крыши и карнизы, иногда также возводились верхние этажи и балюстрады. Крыша всей своей тяжестью опиралась на каркас, а стены здания являлись лишь своего рода «ширмами». Это давало возможность строителям размещать окна и двери любого размера где и как было удобно. Установленный таким образом каркас позволял строителям создавать то открытые со всех сторон строения типа беседок, то снабженные толстыми стенами, плотно закрытые помещения складского типа. Это также позволяло обычно размещать двери, окна, стены и внутренние перегородки зданий в соответствии с характером самих строений.

Этот каркасный способ строительства был использован в подавляющем большинстве строений, начиная с открытых в Аньяне развалин городищ, курганов и дворцов эпохи Инь² вплоть до ныне существующих Тяньань мыня, Тай хэ дяня³ и бесчисленных пагод, городских домов, крестьянских хижин. Так как эта строительная система могла гибко применяться в самых различных случаях, поэтому везде, где чувствовалось влияние китайской культуры — на юге вплоть до Вьетнама, на севере до самого Амура, на западе вплоть до Синьцзяна, на востоке до Японии и Кореи, — в самых различных климатических условиях, в разных местах она могла удовлетворять требованиям различных народов. Этот каркасный способ строительства поистине подготовил необходимые условия и базу для последующего использования в китайской архитектуре стальных и железобетонных каркасов.

КИТАЙСКАЯ АРХИТЕКТУРА ВЫРАБОТАЛА СВОИ СОБСТВЕННЫЕ АРХИТЕКТУРНЫЕ ФОРМЫ И ПРИЕМЫ

После того как наши предки остановили свой выбор на дереве и постепенно уяснили его достоинства, был сделан первый шаг в области каркасного строительства — создана китайская «система балок». Затем опыт показал им слабые стороны дерева как строительного материала. Когда горизонтальные балки всей своей тяжестью ложатся на вертикальные столбы, то в местах сочленения бывает громадная нагрузка и в этом месте балки легко могут переломиться. Тогда наши предки начали применять различные амортизирующие приспособления, с тем чтобы избежать опасности, которую можно устранить. Они использовали большое количество овальных деревянных брусков — «доу», и деревянных коротких продолговатых брусков — «гун», помещая их наверху колонны; каждый последующий «гун» был длиннее предыдущего. Это делалось с целью поддержки поперечных балок, с тем чтобы постепенно распространить их тяжесть на колонны. Эти конструкции, которые служили связующим звеном между колоннами и балками, ослабляли силу разлома, устраняли опасность поломки балок. Эти «доу» и «гун», соединенные вместе, сейчас получили название «доугун» (особая форма ярусных кронштейнов). Хотя мы и не можем с полной уверенностью сказать, что под встречающимися в древней литературе терминами «лу», «луань» и т. д. имеются в

¹ Мощное основание, род стилобата из земли с облицовкой камнем, а в парадных зданиях мрамором.

² 1766—1122 гг. до нашей эры.

³ Ворота Тяньань мынь и здание Тай хэ дяня построены в XVII веке.

Каркасную основу имеют не глинобитные облицованные камнем ворота Тяньань мынь, а лишь надвратная беседка или павильон, ныне правительственная трибуна во время народных демонстраций в Пекине.

¹ 1122—247 гг. до нашей эры.

² Каноническая книга песен, первая книга конфуцианского пятикнижия.

³ Книга Перемен, третья книга конфуцианского пятикнижия.

виду первые образцы «доугун», однако, судя по отдельным терминам и предложениям, а также по рисункам на старинной бронзовой утвари, мы можем заключить, что этот строительный прием издавна широко применяется.

Не позднее периода Чуньцю¹ «доугун» начали широко использоваться; они не только служили для поддержки поперечных балок, но также могли служить опорой для стрехи, что позволяло делать еще дальше выступающую стреху. В сочинениях Мэнцзы² есть слова о «перекладинах под кровлей, выступающих на несколько чи» (1 чи равняется 0,32 метра), из которых мы узнаем, как далеко могла выступать стреха. Вместе с тем эта конструкция стала одной из красивейших декоративных деталей между балками и под стрехой, что с полной несомненностью подтверждается постоянными упоминаниями о ней в древней литературе. Из сооружений дотанского³ периода, наиболее интересными для изучения являются деревянные части каменных прибрежных могильников и каменных сторожевых башен династии Хань⁴. Часть деревянных строений династии Тан сохранилась до наших дней, но в основном нам приходится судить о них по рисункам и книгам.

Возможно, что уже до эпохи Тан сами «доугун» служили типизированной масштабной единицей, однако мы точно знаем, что при династии Сун⁵ конструкции «доугун» стали масштабной единицей. За единицу масштаба для многочисленных строительных деталей всего архитектурного сооружения принималась ширина одного «гун»; это дробное или целое число было основой всех расчетов. Вместе с тем в период династии Сун уже были выработаны приемы обработки фигурных деталей из естественных материалов, вытачивание пазов и т. д.

Что же касается применения этих приемов в работе над материалом, то тут различным вариантам не было конца, лишь изредка встречаются две одинаковые конструкции. Изумительными образцами таких сооружений является трехэтажное строение во дворе храма Дуэ уезда Цзисянь, посвященное богине милосердия Гуаньинь, а также деревянная пагода высотой 20 чжанов (64 метра) в Инчжоу; каждому из этих деревянных сооружений уже около тысячи лет, о них мы будем говорить ниже, в разделе архитектурных памятников.

В рамках этой архитектурной системы с течением времени происходят изменения, определявшиеся историческим развитием. Однако в основном процесс развития китайской архитектуры характеризуется строгой преемственностью; изменения и нововведения отражали различные влияния и заимствования, сам же процесс развития шел непрерывно.

Конструкция, связующая воедино кронштейны и балки, внутренней части сооружения с кронштейнами и столбами, поддерживающими стреху, является великим достижением китайского строительного искусства. Анализируя роль этих конструкций в сооружении, процесс их совершенствования, — мы начинаем понимать, как огромны были достижения наших предков в использовании различных материалов в строительном искусстве. Что же касается жилых помещений, то трудовой народ легко устанавливал столбы и связывал их поперечными балками. Простота и стандартность приемов способствовали еще большей популярности строительной техники. Конструкции балок и кронштейнов («доугун») являются специфической особенностью, присущей лишь китайской архитектуре; в книгах по строительной тех-

нике¹ эту часть работы называли просто «способ обработки больших деревянных деталей». Там есть еще пункты о кирпичной и каменной кладке, о возведении стен, об окнах и дверях, о декоративных работах, о крышах и т. д.

Крыши сооружений относятся к разделу «кровельные работы», они являются самой важной, самой яркой, самой величественной и самой прекрасной частью китайской архитектуры. Изогнутые скаты крыш, угловые стрехи, подобные раскрытым и выгнутым вверх крыльям, «летающие стропила» под стрехами, поддерживающие стреху кронштейны («доугун»), придающие китайской архитектуре своеобразный характер, исключительный неповторимый вид — присущи китайским деревянным сооружениям и являются нашими величайшими завоеваниями в области работ в дереве. Изогнутые скаты крыш и кривые линии стрех возникли постепенно, в результате применения каркасного метода в строительстве, а не явились следствием искусственных приемов или придания кривизны деревянному строительному материалу². Каждый сорт черепицы на крышах имел свое назначение, некоторые сорта черепицы, являясь необходимым элементом сооружения, при незначительной доработке становились вместе с тем красивой декоративной деталью. Например, черепица, ставившаяся на стрехи, смыкающаяся черепица, свисающая черепица, фигурная черепица и т. д.

Лаковым покрытием, по сути дела, пользуются для предохранения деревянных деталей сооружения. В этом деле полностью проявился творческий дух китайских мастеров. Они смело пользовались красками различных цветов для нанесения на балки красивых и сложных рисунков. Однако в основном прибегали к спокойной зеленой гамме с желтыми вкраплениями, к так называемым различным тонам «зеленого цвета с желтыми вкраплениями». Для окраски колонн, дверей и окон пользовались лишь красным или черным лаком, таким образом еще более оттенялись полированные поверхности сооружения и находящиеся в тени под стрехами ярко разрисованные балки и кронштейны, усиливался декоративный эффект деталей сооружения, находившихся под стрехами. Раскраска деталей сооружений продемонстрировала умение наших мастеров пользоваться различными цветами.

Что касается дверей и окон, т. е. «обработки мелких деревянных деталей» стен и фундаментов — «каменной кладки», — то в области этих работ с приобретением строителями опыта также были выработаны точные правила, а сами приемы работы непрерывно совершенствовались, например, резные решетки окон и дверей, а также резьба по камню. Во всех этих видах работ были достигнуты исключительные успехи. Хотя в строительном деле и имелись также неизбежные недостатки, однако общая компоновка китайских сооружений с полной несомненностью свидетельствует о высоком искусстве строителей. Что касается компоновки отдельных сооружений в единый ансамбль, т. е. решения пространства, то в этом наши предки проявили несравненную мудрость. В нашей архитектуре пространство используется лучше, чем в любой другой архитектуре. Отличительной особенностью нашей архитектуры является наличие дворов. Независимо от того, являются ли строения жилыми домами, конторскими помещениями, храмами, монастырями, торговыми заведениями или мастерскими, — все они komponуются в один двор или

¹ Имеется в виду классический труд «Ин цзао фа ши» («Метод архитектуры»), написанный в 1103 г. Ли Мин-чжуном.

² Каркасный метод в строительстве существовал со второго тысячелетия до нашей эры, а изгибы крыш начали применять лишь в VII—VIII веках нашей эры. Придавая крышам кривизну и поднимая углы вверх, китайские зодчие достигали более легкого зрительного восприятия от тяжелой крыши, давящей на легкие столбы.

¹ 722—481 гг. до нашей эры.

² Трактат Мэнцзы, четвертая книга конфуцианского пятикнижия.

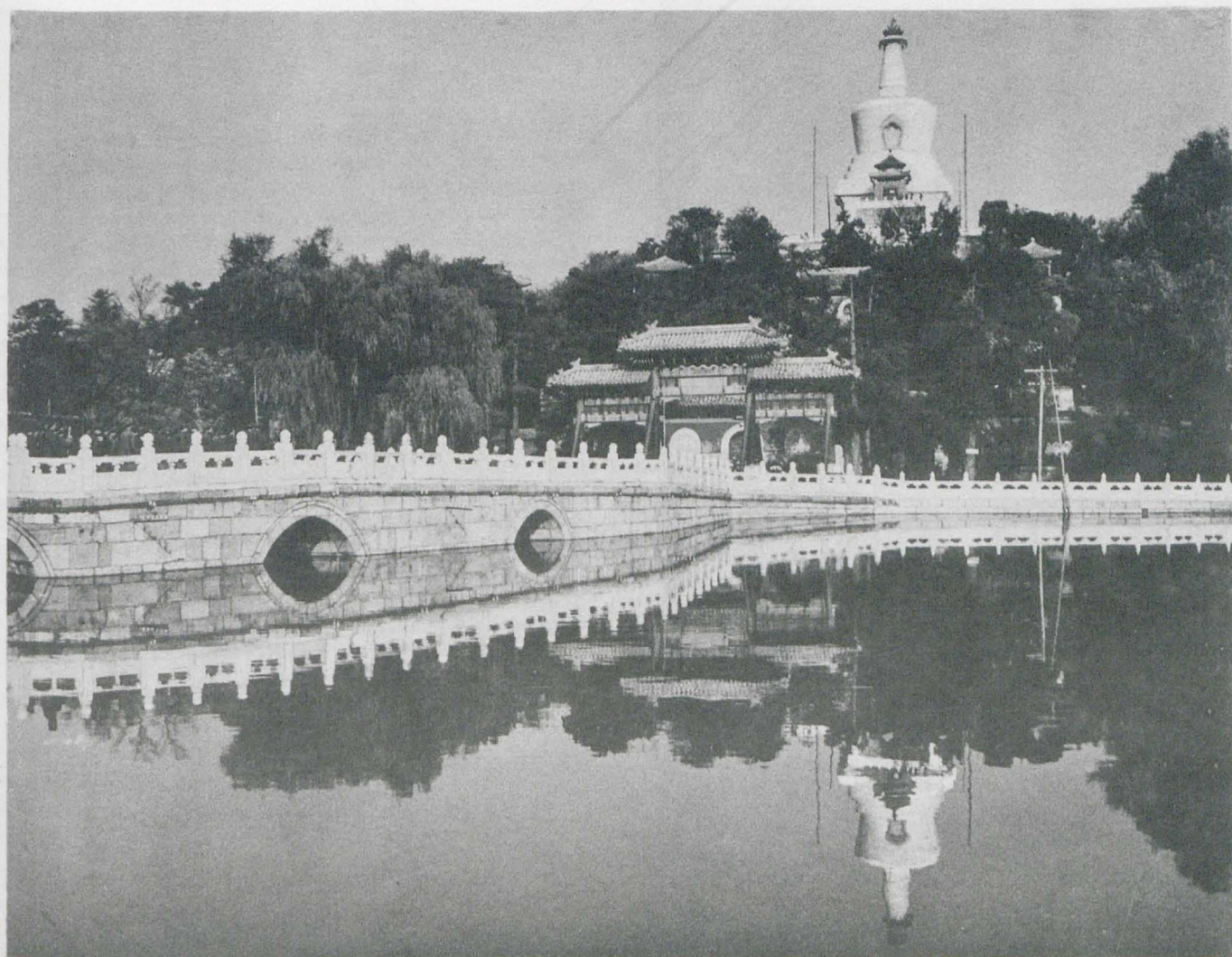
³ Династия Тан 618—907 гг. нашей эры.

⁴ Династия Хань 206 г. до нашей эры—220 г. нашей эры.

⁵ Династия Сун 960—1279 гг. нашей эры.



Храм Неба. XV век.



Общественный парк в Пекине (парк бывшего императорского Зимнего дворца)

несколько связанных между собой дворов вместе с доминирующими сооружениями — дворцами, ведомственными строениями и приданными им служебными постройками — флигелями, террасами, воротами и стенами. Такие дворы, по сути дела, включают внешнее пространство в рамки архитектурного ансамбля. Этим самым удовлетворялись естественные требования живущих в этих домах людей в отношении света, воздуха, зеленых насаждений, вносились в их жизнь значительные удобства, подчеркивалась легкость и законченность архитектурных сооружений.

У нас в течение нескольких тысяч лет не было ни одного дома для бедняков и богатей, в городе или в деревне, который бы не был скомпонован вместе с двором. Эти архитектурные принципы вносят в нашу жизнь немало радости, в которой мы настолько привыкли, что даже зачастую не отдаем себе в ней отчета. Точно так же и при планировке городов решение пространства в нашей стране отлично от европейского способа и в основном также за счет наличия у нас дворов. Сейчас мы, разумеется, превращаем эти многочисленные городские дворы перед ведомственными строениями, даосскими и буддийскими храмами в площади. Дворы перед общественными сооружениями можно также превращать в огороженные скверы, что также соответствует современным требованиям. У нашей архитектуры много прекрасных традиций, мы должны старательно изучать прошлое, глубоко уяснить себе значение этих традиций. Мы должны укреплять положительные стороны наших традиций, совершенствовать их, гибко применять их в нашем будущем творчестве, сохраняя в основном национальный колорит. Особенно сегодня, после нескольких десятилетий агрессии империалистической культуры, когда нас вынуждали до известной степени отойти от наших традиций, мы должны тем более тщательно изучать их, только тогда мы сможем глубже понять и полнее использовать исключительные и славные достижения нашей национальной культуры.

НЕПОКОЛЕВИМО СТОЯЩИЕ ЦЕЛОЕ ТЫСЯЧЕЛЕНИЕ ШЕДЕВРЫ ДЕРЕВЯННОЙ АРХИТЕКТУРЫ

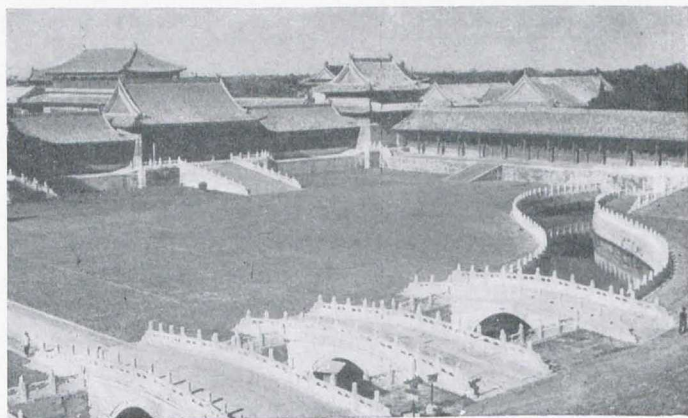
В течение нескольких тысячелетий подавляющее большинство китайских сооружений строилось из дерева. Но так как ничто не вечно, то сейчас очень редко встречаются полностью сохранившиеся архитектурные ансамбли династий Тан и Сун, а встречающиеся сооружения в большинстве своем являются остатками отдельных строений.

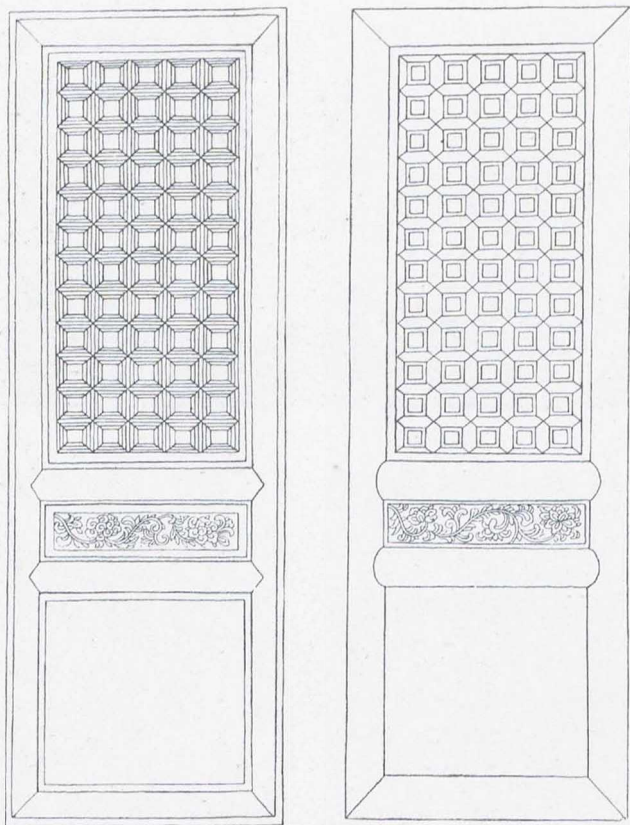
В стране еще сохранилось немало деревянных сооружений, которым более пятисот лет; всего 30—40 сооружений, построенных 7—8 веков назад, были открыты и изучены нашими историками архитектуры; всего лишь два сооружения на севере Китая, воздвигнутые около тысячи лет назад, не считая галерей Дуньхуанских пещер¹, которые полностью сохранились до наших дней. Здесь прежде всего мы должны остановить свое внимание на древнейшем деревянном зале, сохранившемся до наших дней.

¹ Деревянные галереи пещерного буддийского храма «Тысячи будд» в Дуньхуане провинции Ганьсу.

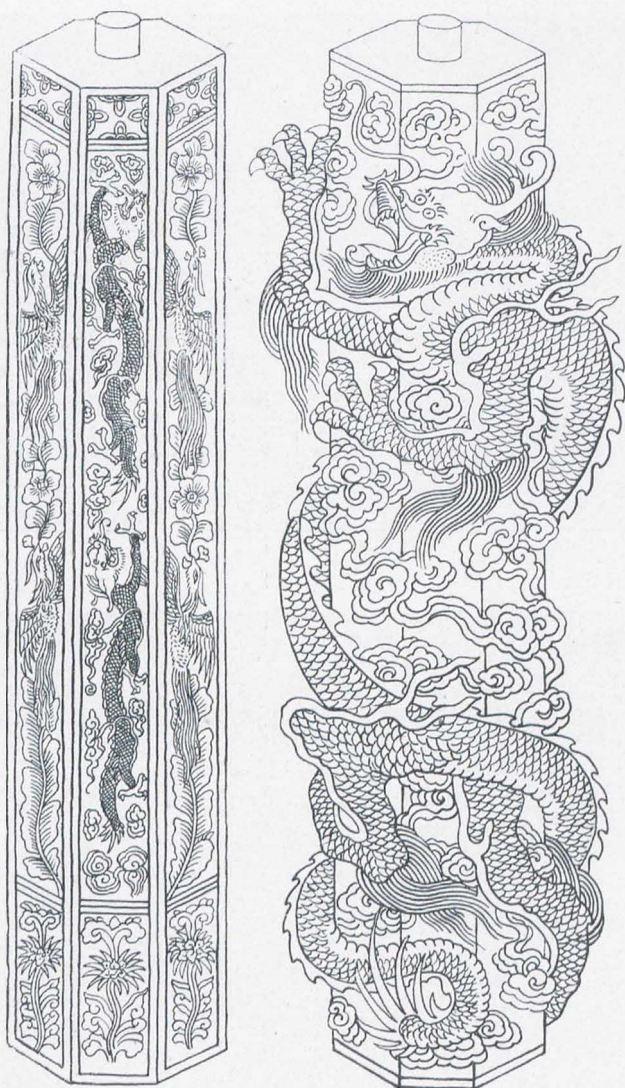
На фото (сверху вниз):

Бывший императорский дворец. Один из корпусов
Внутренний двор бывшего императорского дворца
Храм Фогуан
Храм Дулэ





Деревянные перегородки

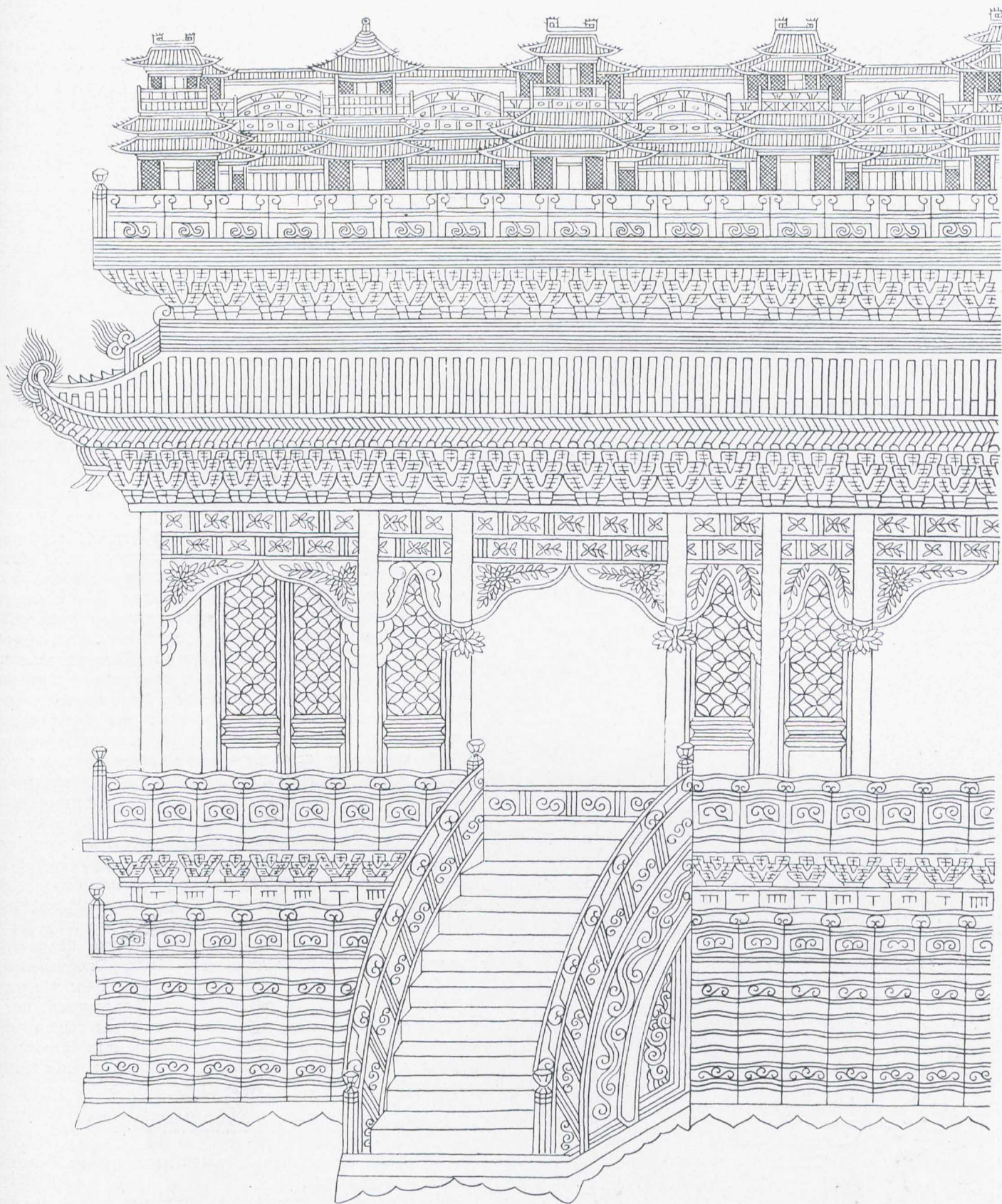


Декорированные столбы

Главный павильон буддийского храма Фогуан в селе Доуцун, в горном районе Утайшань провинции Шаньси, был вновь отстроен в 857 году нашей эры, после уничтожения буддийских канонов в годы «хуайчан» (841–846 гг.) династии Тан. Он является древнейшим из сохранившихся деревянных сооружений в Китае. Он воздвигнут, в соответствии с условиями рельефа, на высоком стилобате у горного склона. На столбах лежат громадные кронштейны, снаружи поддерживающие стрехи, а внутри здания, служащие поддержкой для балок, эти кронштейны являются наглядным образцом достоинств китайской архитектуры. Построенное 1100 лет назад, оно стоит также нерушимо, как и в первые годы своего существования; это свидетельствует, насколько глубоко научными и продуманными были строительные методы и архитектурный облик этого здания, говорит о его громадной ценности. Во внутренней части здания еще сохранились надписи, сделанные во время постройки храма, сохраняется и стенопись небольшого размера, созданная при постройке сооружения. Тридцать с лишним буддийских скульптурных изображений, размещенных в храме, являются лучшими, образцовыми произведениями позднего периода династии Тан. Этот храм является ценнейшей и важнейшей государственной сокровищницей среди памятников материальной культуры, великолепным собранием образцов архитектурного, живописного каллиграфического и скульптурного искусства династии Тан. Кроме того, внутри храма есть два глиняных скульптурных портрета, выполненных в реалистической манере. Один из них является портретом дарительницы Нин Гун-юй, на средства которой построен храм, другой — изображением строителя храма Юань Чэн-фа. Лица скульптурных портретов выполнены с большим реалистическим мастерством, к тому же эти скульптуры являются прекрасным материалом для изучения костюмов династии Тан. Перед ступенями павильона установлен каменный обелиск с датой постройки зала, резьба которого также выполнена очень искусно.

ХРАМ ДУЛЭ В УЕЗДЕ ЦЗИСЯНЬ

Вторым вслед за храмом Фогуан древнейшим деревянным сооружением являются монастырь и храм богини Гуаньинь, стоящие во дворе храма Дулэ в уезде Цзисянь провинции Хэбэй. Воздвигнутый в 984 году, этот архитектурный ансамбль состоит из стоящих друг против друга монастыря и храма, которым скоро исполнится тысяча лет. Монастырь представляет собой небольшое изящное одноэтажное сооружение, храм богини Гуаньинь, напротив, является огромным сооружением в несколько этажей (фактически трехэтажным: 2 этажа и мезонин). Внутри храма стоит глиняная скульптура одиннадцатиликой Гуаньинь — Бодисатвы высотой более 6 чжанов (1 чжан равняется 3,2 метра). Это — самая большая китайская глиняная скульптура, лучшая из прекрасных статуй далеких времен. Храм возведен вокруг этой скульптуры. В середине здания находится «колодец», первый этаж находится на уровне колен скульптуры, верхний этаж на уровне груди, нарядный головной убор скульптуры достигает верхней части восьмиугольного декорированного колодца. В силу специфических требований сооружения гениальный зодчий в середине храма оставил место для «колодца», с тем чтобы корпус статуи проходил сквозь три этажа; в строительстве этого храма, в его верхней и нижней, внутренней и наружной частях, в соответствии с различными конструктивными требованиями в различных местах сооружения, было использовано более десяти различных типов кронштейнов («доугун»); в разработке проекта этого храма проявлено высокое мастер-



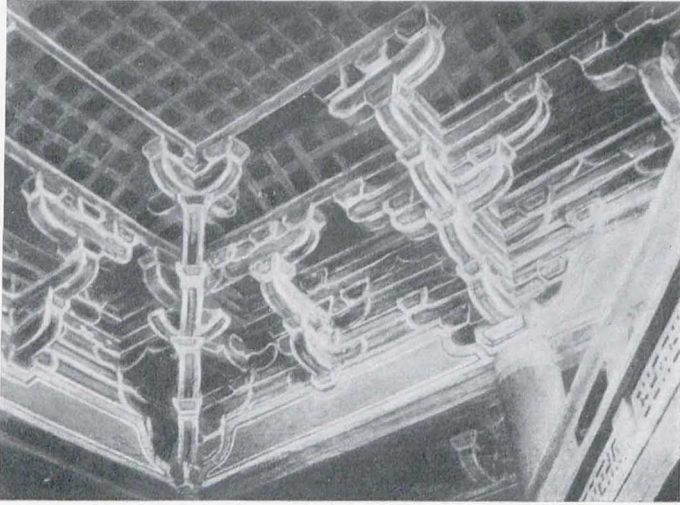
Фрагмент фасада деревянного здания

ство, которое вызвало немое изумление у строителей последующих поколений.

Величественность всего сооружения, крутизна и протяженность двух ярусов стрех, дальность вылета стрех — все это производит впечатление, с которым не может сравниться впечатление ни от какого другого многоэтажного китайского сооружения.

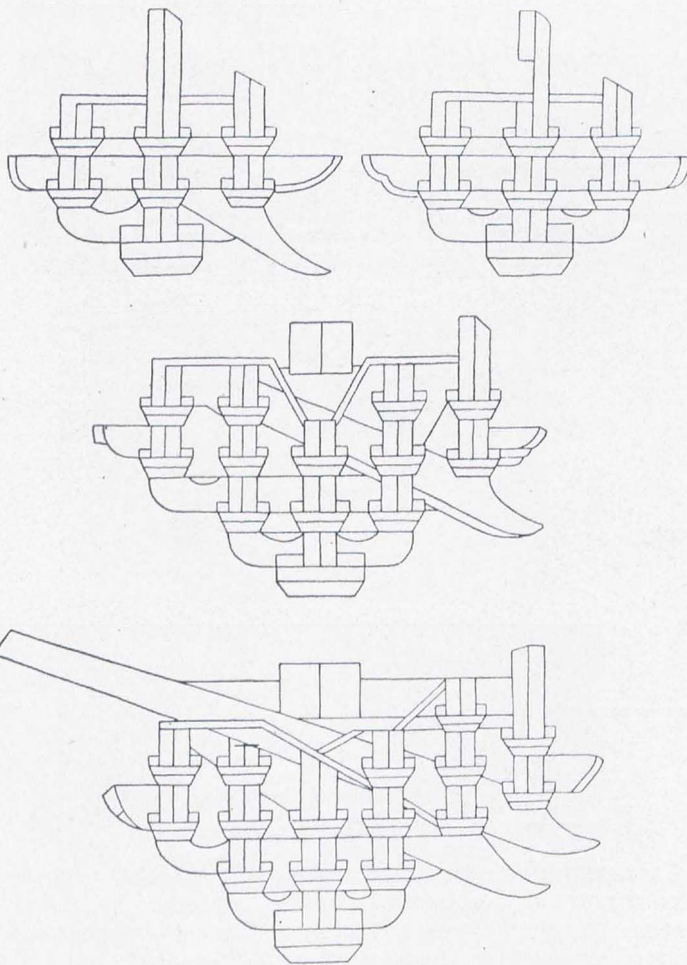
ДЕРЕВЯННАЯ ПАГОДА В УЕЗДЕ ИНСЯНЬ

Следующим шедевром деревянного зодчества, о котором мы будем говорить, является деревянная пагода храма Фугун в уезде Инсянь, бывшей провинции Чахар. На равнине, по которой протекает река Сангань, в уезде Инсянь еще за десять километров с лишним от города Сяньчэна уже видно высющуюся над городом



Деталь интерьера храма Дулэ

деревянную пагоду. Пагода выстроена в 1056 году, вскоре этому сооружению исполнится 900 лет. Эта восьмигранная пятиэтажная пагода (а вместе с мезонином девятиэтажная) целиком построена из дерева. Вместе с металлическим шпилем общая высота пагоды равна 66 с лишним метрам. Различным конструктивным требованиям, предъявляемым к разным деталям сооружения, соответствуют 57 различных типов кронштейнов («доугун»). До династии Тан строилось много деревянных буддийских пагод, но они очень часто сгорали в



Чертеж кронштейнов («доугун»)

результате проведения буддийского обряда курения благовоний, поэтому впоследствии их в основном строили из камня и кирпича. В наше время деревянная пагода в уезде Инсянь является уникальным сооружением. На примере этого сооружения мы видим, что наши китайские мастера использовали деревянный строительный материал с величайшим техническим мастерством, достойным вечного восхищения. Четыре иероглифа «дьявольское мастерство, божественное искусство», написанные на мемориальной доске, прикрепленной к стене пагоды и относящейся к династии Мин (1368–1644 гг.), прославляют это сооружение: мы, когда смотрим на эту пагоду, чувствуем то же самое.

СТОЛЬ ЖЕ ИСКУСНО НАШИ ПРЕДКИ ПОЛЬЗОВАЛИСЬ КИРПИЧОМ И КАМНЕМ

Помимо деревянных архитектурных сооружений следует также немного поговорить о сохранившихся кирпичных сооружениях — каменных пилонах и каменных храмах династии Хань (220 до нашей эры — 206 нашей эры), а также многочисленных удивительных каменных мостах и распространенных по всей стране буддийских пагодах.

КАМЕННЫЕ ПИЛОНЫ И КАМЕННЫЕ ХРАМЫ ХАНЬСКОЙ ДИНАСТИИ

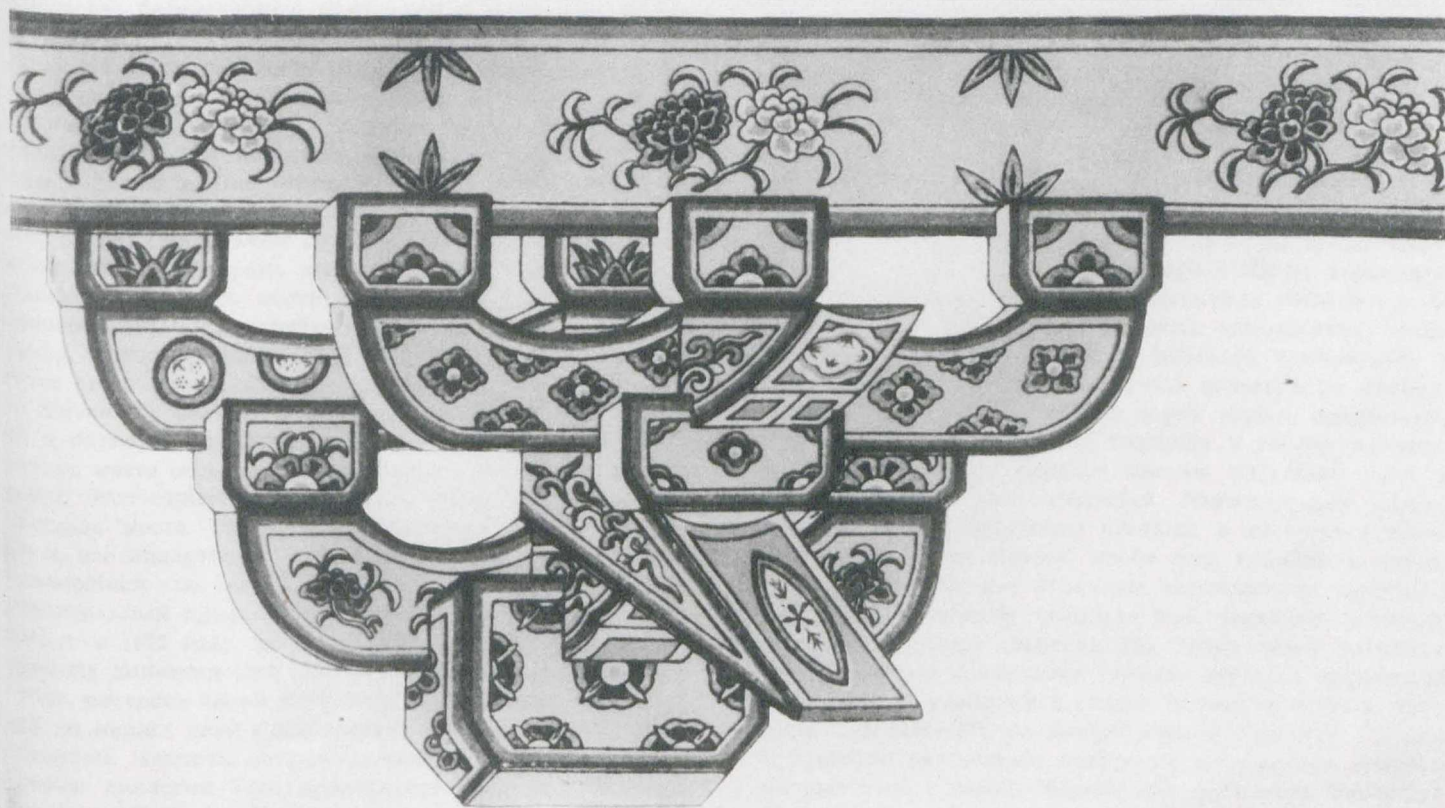
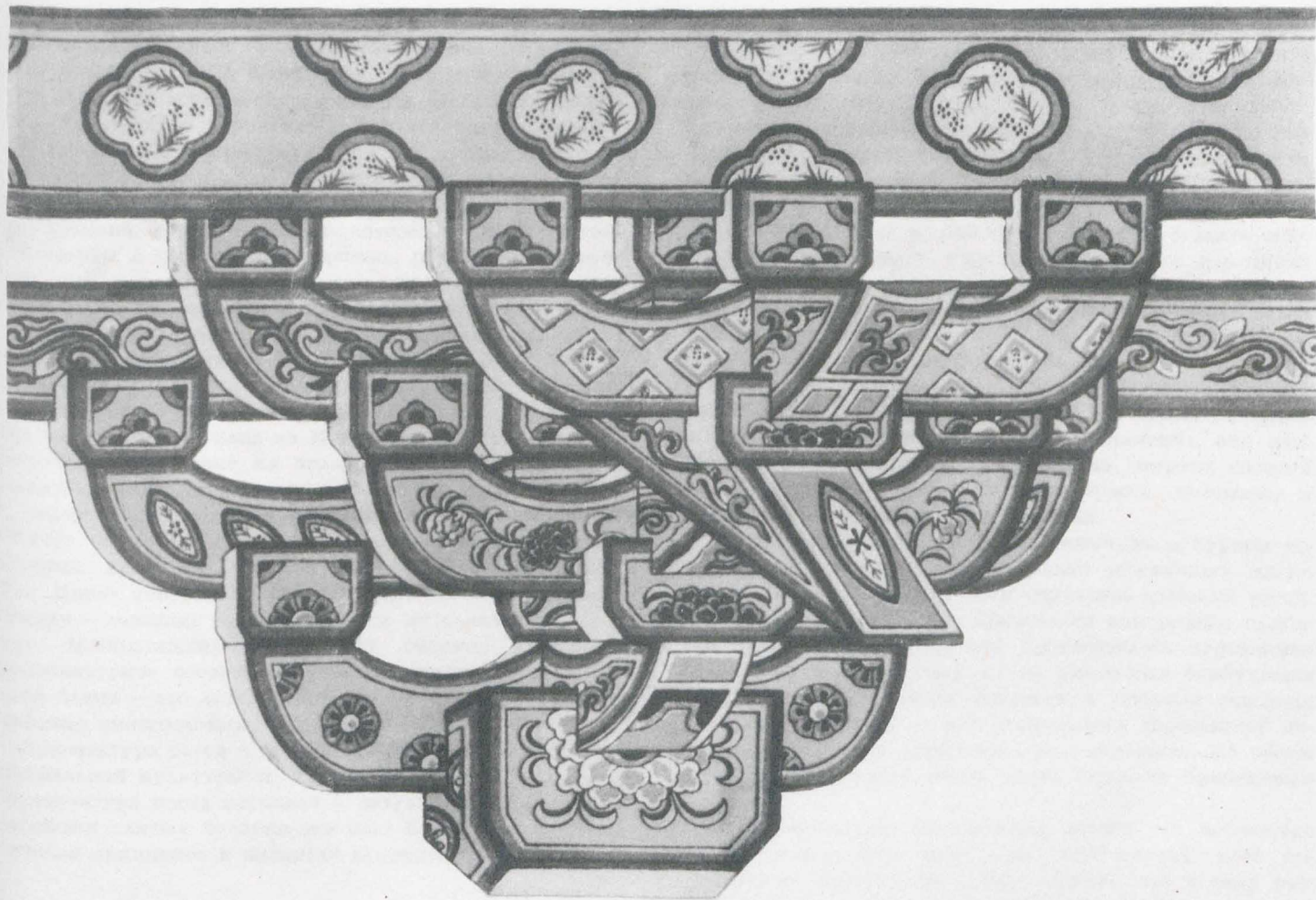
Каменные пилоны — это высокие в форме башен парные архитектурные сооружения, воздвигаемые по обеим сторонам дороги, ведущей к гробницам, храмам или дворцам. Лучшее всего сохранившимися и к тому же красивейшими пилонами являются пилоны у погребения Гао И, в местности Янь, провинции Сикан, а также пилоны гробницы Ян Фу-цзюня в Мянъяне, провинции Сычуань. Хотя они целиком выстроены из камня, но сооружены по типу деревянных. Деревянные сооружения ханьской династии состояли из: фундамента, столбов, конструкции поперечных балок и выступающей вперед крыши, в их сооружении обнаруживалось высокое и зрелое мастерство. Все они являются архитектурными шедеврами. В уездах Цзясян и Фэйчэн провинции Шань-дун еще сохранилось несколько «каменных домов» перед гробницами ханьской династии, хотя все они очень маленькие и очень простые, но в них всех можно видеть применение столбов, кронштейнов и балок. Из ознакомления с различными памятниками ханьской династии мы можем убедиться, что специфические традиции китайской архитектуры уже полностью сложились ко времени династии Хань. Впоследствии, вплоть до наших дней, поколение за поколением трудового народа продолжало непрестанно развивать их и совершенствовать. Эти гробницы являются также ценным пособием для наших историков и искусствоведов в деле изучения погребальных обрядов и искусства ханьской династии.

КИРПИЧНАЯ ПАГОДА ХРАМА СУН ЮЭ НА ГОРЕ СУНШАНЬ

Буддийские пагоды стали почти неотъемлемой частью китайского пейзажа.

Весной и осенью в хорошую погоду люди радовались, глядя на пагоды вблизи, и любовались ими издали. В литературных источниках мы находим бесчисленные строки, воспевающие пагоды.

Из многочисленных деревянных пагод династии Тан сохранилась всего лишь одна, а каменных и кирпичных пагод — очень много. Пагода Сун юэ в горах Суншань, провинции Хэнань, построенная в 520 году, является древнейшей кирпичной пагодой, а к тому же лучшим образцом подобного рода памятников. Основание пагоды представляет собой двенадцатиугольник, пагода пятнадцатитажная, эти две цифры — явление исключительное в архитектурных проектах буддийских пагод, так в обычных пагодах цоколь четырех-, шести-



Расписные деревянные конструкции — «доу гун». Из книги
Ли Минь чжуна «Ин цзао фа ши» («Метод архитектуры»), 1103 г.

или восьмиугольный, а количество этажей не превышает тринадцати. По форме это сооружение представляет собой высокую пагоду, стоящую на высоком цоколе и увенчанную пятнадцатью рядами плотно примыкающих один к другому карнизам. На двенадцатиугольном цоколе пагоды возвышается двенадцать восьмиугольных столбов, основаниям и верхним частям столбов придана форма лепестков лотоса. Вертикали столбов пагоды и горизонталы карнизов располагают строение в двух плоскостях; контуры пагоды представляют собой гармонию мягких и спокойных линий, они мужественны и изящны, они являют собой торжество высокого искусства. Изучая бесчисленные пагоды нашей страны, мы приходим к выводу, что в китайской архитектуре хотя сама идея постройки таких сооружений, как пагод, заимствована из Индии, но материально техническое воплощение их является в основе своей порождением китайской национальной культуры и лишь в декоративных деталях отражает внешние влияния. «Футу» (пагода), о которой рассказывается в книге истории династии Хань, в разделе «Жизнеописание Тао Цяня» говорится: «внизу — многоэтажная башня, сверху — лежащие одно на другом металлические блюда». Многоэтажная башня — это исконно китайское архитектурное сооружение, корпус пагоды, металлические блюда — это лишь надстроена часть, то есть индийские «многослойные карнизы».

Архитектура пагод — это квинтэссенция китайской национальной культуры и культурных влияний извне. Архитектура пагод возникла в результате дальнейшего развития слитых воедино исконно китайских архитектурных принципов и внешних влияний.

МОСТ В ЧЖАОСЯНЬ

В Китае бесчисленное количество мостов, перекинутых через бесчисленные источники и реки; эти мосты улучшают пути сообщения, по которым движутся потоки людей, и своим видом радуют людские сердца; многие мосты играли важнейшую роль в истории Китая. Яркими примерами могут служить мосты Бацяо в Чанани и Люкоуцяо в Пекине. Однако самым изумительным с точки зрения строительной техники является всем известный мост в Чжаосянэ. Не случайно в народной опере «Маленький пастух» мужчина спрашивает женщину: «Кто строил мост Чжаосянэ?». Техническое совершенство этого моста поистине изумительно. Это одноарочный мост, переброшенный через реку Сяохэ в уезде Чжаосянэ, провинции Хэбэй, длиной 37,5 метра. Арка этого моста самая большая среди мостов древнего Китая. Но величие этого моста заключается не только в размерах большой арки, но также в том, что в устоях моста есть по две маленьких арки с каждой стороны. Этот строительный прием позволил уменьшить площадь моста, противостоящую потоку воды, уменьшить вес надарочной части моста; он является несравненным по своей мудрости достижением. Этот строительный прием впервые был применен в Европе только в 1912 году, но мастер Ли Цзюнь, живший во времена династии Суй (581—618 гг. нашей эры), 1300 лет назад, построил такой мост. Этот мост сохранился в целости до наших дней и продолжает служить пешеходам и повозкам. Надпись, сохранившаяся на камнях моста со времен династии Тан, прославляет мудрость «Мастера династии Суй — Ли Цзюня, прорывшего четыре пещеры на обоих берегах». Внутри маленьких арок еще сохраняется немало надписей, вырезанных в период династии Сун, Цзинь, Юань и Мин, в которых увековечено изумление людей различных поколений при виде этого сооружения. Имя Ли Цзюня, записываемое двумя иероглифами, навеки сохранится в истории китайской строительной техники.

Висячий мост, металлический висячий мост, бамбуковый висячий мост — все эти названия хорошо всем знакомы на юго-западе Китая. Висячие мосты — это великий вклад наших предков в человеческую цивилизацию в области строительной техники. Наши предки открыли способ плавки металла, их мудрость позволила им превращать твердый и неподатливый естественный материал в послушные и гибкие орудия. Это великое изобретение очень давно уже было применено для связи разделенных течением рек берегов, для создания мостов. Кроме применения железа, часто также использовался материал, имевшийся на местах, так для строительства висячих мостов был применен бамбук.

Висячий бамбуковый мост в уезде Гуаньсянь, провинции Сычуань, находится там же, где ирригационные сооружения Дуцзянянь, и так же знаменит, как они. Переброшенный через реку Минцзянь, ширина которой более 320 метров, этот мост, как трасса, связывает и объединяет население обоих берегов.

Вначале отважные и мудрые инженеры в бурном течении рек устанавливали несколько деревянных быков; затем на обоих берегах реки строились высокие устои, каркас устоев до верхов заполнялся каменными глыбами. Между обоими берегами протягивалась деревянная пролетная часть, к тому же из отдельных бамбуковых крестовин устраивалась большая и прочная сквозная бамбуковая ферма, на нее укладывался деревянный настил, по которому осуществлялось движение. По обеим сторонам пролетной части моста строился бамбуковый парапет.

В строительстве большинства мостов на юго-западе Китая использован металл, но этот висячий мост построен из бамбука. Не трудно понять, что в силу размеров моста, количества металла, необходимого для строительства, а также его вес делали применение металла весьма затруднительным, в то время как в тех местах — неисчерпаемые запасы бамбука, который является очень легким и крайне прочным строительным материалом. Это также является подтверждением того, что наши строители использовали строительный материал с великой мудростью.

НАШЕЙ АРХИТЕКТУРЕ ИЗДРЕВЛЕ ПРИСУЩЕ ПЛАНИРОВАНИЕ ГОРОДСКОГО СТРОИТЕЛЬСТВА

Начиная со времен феодального общества эпохи Чжоу (1122—247 гг. до нашей эры) города в Китае строились по определенному плану. Для отражения набегов соседних феодальных государств города замыкались четырехугольной стеной. Жилища феодалов помещались в передней части города, позади был рынок, а по бокам — жилища простого народа. От ворот города начиналась большая улица. Остальная площадь в городе разбивалась на кварталы, которые носили название «ли», а после династии Тан получили наименование «фан». Кварталы были окружены стенами, в которых с четырех сторон были ворота, через них проходили городские магистрали или переулки, связывавшие квартал с кварталом, в каждом квартале был чиновник, распоряжавшийся делами квартала, так называемый «лижень». Такая система планировки городов достигла наивысшей точки своего развития в городе Чанани в период династии Суй (589—619 гг. нашей эры) и Тан (618—907 гг.).

Принцип деления города на районы был впервые осуществлен в городе Чанани при династиях Тан и Суй. В центре города помещался дворец, в котором жил император. Вокруг дворца была запретная часть города, внутри которой находились ведомственные постройки, это был административный район города. За пределами «запретного города» располагался собственно город, с каждой стороны города было трое ворот. Девять больших магистралей пересекали город с юга на север и с запада на восток. По обеим сторонам больших маги-



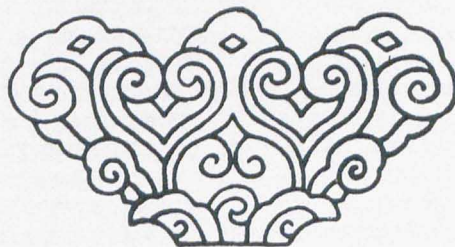
Настенная декоративная роспись

стралей располагались городские кварталы. В восточной и западной частях города имелись рынки, которые располагались на скрещении больших магистральных путей; кроме того, в юго-восточной части города протекала река. Таким образом, запретная часть города, административный район, торговый район и район парков были четко разделены между собой, вместе с тем они были связаны один с другим прекрасными перекрещивающимися дорогами. Мы — первая в истории нация, прибегнувшая к планированию в городском строительстве. Искони «создание государства и строительство домов», то есть городское планирование и строительство, — эти два термина всегда употреблялись вместе. Чанань, Лоян и многие другие города династий Суй (589—619 гг. нашей эры) и Тан (618—907 гг. нашей эры) уже не существуют, но столица народного Китая — Пекин — является замечательным классическим китайским городом, пережившим династии Юань (1280—1367 гг. нашей эры), Мин (1368—1644 гг. нашей эры) — Цин (1644—1911 гг. нашей эры), который тщательно отстраивался, с учетом накопления опыта в области городского планирования.

Облик современного Пекина — лучшее доказательство развития города. Главную роль в планировании города играет ось, идущая с юга на север, длиной в семь с лишним километров. В средней части этой оси высятся большие исторические сооружения. Отчетливее всего прямизна этой магистрали видна с холма Цзиньшаньдянь — магистраль идет через южные ворота Пекина — Юндинмынь, пересекает «запретный город» и дальше — в северную часть города к Часовой и Барабанным башням. В мире нет второго такого выразительного города, который бы с такой легкостью разрешал идею про-

странства. Многочисленные дворцы, расположенные в запретной части города и в самом городе, являются архитектурными шедеврами, отличающимися неповторимым совершенством. Планировка окружающего их района Пекина также представляет собой удивительный образец четкости. В западной части города — сад Гунъюань, в северной части города — излюбленное местопребывание простого люда — озеро Шичахай, холм Изиншань, находящийся в запретной части города, весь поросший соснами и кипарисами, — все это зеленые районы Пекина. Расположение парков внутри города также осуществлено с несравненным искусством. Такой город является творением трудового народа, которое он создавал потом и кровью в течение ряда веков; все великолепные преимущества, которыми прежде пользовались лишь господствующие классы, ныне переданы в руки народа. Мы любим нашу столицу и очень гордимся сосредоточенными в ней великими и драгоценными архитектурными памятниками.

В наших других городах, законченных и гармоничных, стройность и законченность архитектурных ансамблей, создававшихся китайским народом в течение ряда веков, были нарушены в результате империалистической агрессии. Сохранились лишь разрозненные и разрушенные памятники, которые крайне нуждаются в ремонте. В таких условиях тем более драгоценными становятся сохранившиеся в Пекине сооружения. В тяжелых условиях прошлого не всем материальным ценностям был нанесен ущерб. Сегодня, когда народ расправил плечи, мы должны приложить все наши силы к сохранению и популяризации всех великих ценностей, созданных нашими славными предками.



Об одном неразрешенном вопросе

В связи со статьей С. Яковлева «О мастерстве архитектора», опубликованной в № 5 журнала «Архитектура СССР», я хочу рассказать об одном неразрешенном вопросе.

Архитектор С. Яковлев заканчивает свою статью обращением к органам архитектуры, которые слабо, по его мнению, организуют просмотр и критику проектов в архитектурных комиссиях. Он отмечает, что органы архитектуры «работают нередко нетворчески, канцелярски, не занимаются изучением и обобщением новой архитектурной практики», и предъявляет претензию к Управлению по делам архитектуры при Совете Министров РСФСР, указывая, что Управление не дало «ясной ориентировки в деле рассмотрения и квалифицированной оценки проектов на местах».

Замечания правильные. Но т. Яковлев не рассказал в своей статье об основной причине свертывания работы архитектурных комиссий.

А между тем сейчас особенно не-

обходимо поднять роль и значение работы архитектурных комиссий и экспертизы на местах. Дело в том, что с увеличением лимита стоимости сооружений, утвержденного в министерствах, проекты подавляющей массы зданий, формирующих архитектуру и застройку наших городов, проходят единственный архитектурный контроль, а именно в местных органах архитектуры. Эти проекты ни в Комитет Совета Министров по делам строительства, ни в Управление по делам архитектуры при Совете Министров РСФСР в настоящее время не попадают. В министерствах же вопросами архитектуры, как правило, не занимаюся; там проекты рассматриваются главным образом только с точки зрения кубатуры и стоимости.

Казалось бы, надо сделать отсюда единственно возможный и необходимый вывод: следует всемерно усилить архитектурный контроль, осуществляемый на местах. Но местные органы не имеют возможности привлекать квалифицированных

специалистов для производства экспертизы проектов, так как оплату экспертизы оформить нельзя, несмотря на то, что по бюджету ежегодно предусматриваются средства для этой цели. «Видит око, да зуб неймет».

Управление по делам архитектуры, как видим, не сумело создать этой деловой базы рассмотрения проектов. Работа же архитектурных комиссий, организованная по принципу общественной нагрузки, носит случайный и эпизодический характер.

Большой государственной важности вопрос — организация и проведение квалифицированного архитектурного контроля проектов на местах, должен решаться по-деловому, планомерно и на определенной материальной базе. И нечего здесь застенчиво умалчивать об этой существенной стороне дела.

В. СИМБИРЦЕВ

Главный архитектор Сталинграда,
член-корреспондент Академии
архитектуры СССР

Творческие запросы архитекторов периферии

В первые же послевоенные годы в Курске были восстановлены промышленные предприятия, здания культурно-просветительных учреждений, восстановлены и построены десятки жилых домов. Быстро возродилась и деятельность проектных организаций областного центра. В Курске существовало три организации, занимавшиеся архитектурно-планировочными работами: Областная архитектурно-планировочная мастерская, архитектурная мастерская при Управлении главного архитектора города и Облсельпроект.

Коллективы проектных организаций Курска имели достаточно квалифицированные кадры, но были лишены единого руководства; деятельность их носила узковедомственный характер. В результате застройка города осуществлялась во многом бессистемно. Проектировались и строились жилые комплексы вокруг промышленных предприятий, а в центральной части города оставались незастроенными многочисленные свободные участки.

Генеральный план развития Курска разрабатывался в Москве под руководством архитектора М. Хауке.

Архитектор Хауке был слабо связан с Курском. Как и следовало ожидать заочное проектирование не принесло хороших результатов. Уже в первые годы после утверждения этого генерального плана стали очевидными многие его недостатки.

Позднее был разработан архитектором П. Стенюшиным проект центра Курска. Проектом центра предусматривалась реконструкция главной магистрали города — улицы Ленина и застройка административно-общественной площади города в одном ансамбле. Пока производились изыскательские и архитектурно-планировочные работы, связанные с этим проектом, в центральной части города продолжали пустовать целые кварталы.

В 1950 году произошло укрупнение проектных организаций Курска в одну, более мощную: был создан Курский Облпроект.

Областные советские и партийные руководящие органы поставили вопрос о необходимости планомерной застройки главной улицы и площади города. Стало совершенно очевидным, что ранее неправильно осуществлявшаяся градостроитель-

ная политика шла вразрез с жизнью и должна была быть изменена. Было принято решение об упорядочении строительства в центре Курска. Ведомства, проводившие промышленное строительство, были привлечены к обязательному участию в строительстве жилого фонда непосредственно в городе. Это помогло в короткий срок освоить многие строительные площадки, где начали возводиться многоэтажные жилые дома с магазинами, аптеками и детскими учреждениями.

Одним из первых примеров комплексной застройки целых кварталов могут служить учебный городок Курского СХИ, о котором будет сказано ниже, и застройка квартала № 169 по улице Ленина.

Таким образом градостроительная политика стала более целеустремленной и четкой. Но важно поднять на действительно высокий уровень все дело проектирования и строительства в Курске.

* * *

Каждый новый проект курских архитекторов, как правило, рассматривается на технических советах вну-



Проект Сельскохозяйственного института в Курске.
 Авторы — архитекторы С. Федоров, И. Гулин, В. Кремлев, М. Иванов, инженер С. Сурин

три Облпроекта и на обсуждениях в местном отделении Союза Советских архитекторов. Проекты наиболее значительных объектов выносятся на рассмотрение Архитектурного Совета при Областном отделе по делам архитектуры. Эти обсуждения бесспорно приносят пользу. Но как ни важны все эти общественные мероприятия, они не могут восполнить собой тот крупнейший недостаток, что коллектив архитекторов Облпроекта лишен авторитетного руководства, а потому не имеет и единой продуманной творческой линии. Нам, как воздух, нужно общение с творческими коллективами крупных проектных организаций Москвы, Киева, Харькова, Воронежа и других городов.

Вопрос об этом неоднократно поднимался на собраниях Курского отделения Союза советских архитекторов. В 1952 году наш коллектив вызвал на социалистическое соревнование воронежский Облпроект. Недавно представители этих двух коллективов побывали в гостях друг у друга, ознакомились со стройками Курска и Воронежа, с организацией проектного дела и планирования, новыми архитектурно-планировочными работами курских и воронежских архитекторов. Подобное творческое общение принесло большую пользу. Начавшаяся творческая дружба оживила работу проектных организаций во всех ее звеньях.

Однако большое значение для архитекторов, работающих на периферии, имеет творческое общение не только с проектировщиками, работающими в соседних областях. Нам необходима также живая творческая связь с проектными организациями столичных городов, где работают известные всей стране мастера архитектуры. Нужно ли доказывать, как остро стоял и стоит для каждого архитектора вопрос о повышении его профессионального мастерства. Ведь как нуждается каждый из нас в постоянном углублении своих знаний! Но в ежегодных планах всесоюзного правления ССА этот важный вопрос разрешается лишь на

бумаге. В действительной жизни архитекторов таких областных центров, как Курск, все остается попрежнему.

Сколько раз поднимался в центральной печати вопрос о выезде мастеров архитектуры на места! Огромная армия архитекторов и инженеров, работающая на необъятной территории Советского Союза, жаждет услышать совет крупного мастера, послушать хорошую лекцию на архитектурную тему, самому поделиться с опытным специалистом своими творческими планами.

По поручению архитектурной общности правление Курского отделения ССА обратилось к Всесоюзному правлению с просьбой высылать тексты лекций, которые читают мастера архитектуры в Центральном доме архитектора. Непонятно, почему нельзя было до сих пор организовать такое простое мероприятие, как распространение стенограмм подобных лекций. Даже такие материалы, как, например, решения XIV Пленума ССА, можно было получить на местах лишь спустя почти полгода. Благодаря такой оперативности нам, архитекторам, работающим на периферии, трудно следить за новостями нашей архитектурной жизни.

В Центральном доме архитектора часто устраиваются интересные выставки. В журналах и газетах о них пишется очень скупое, в форме краткой заметки, а одна-две фотографии, сопровождающие заметку, конечно, не дают никакого представления о выставке. Была, например, выставка работ И. В. Жолтовского. Творчество старейшего мастера архитектуры привлекает к себе внимание широких кругов нашей архитектурной общественности. Не раз писалось и говорилось о том большом интересе, который проявляет к творчеству И. В. Жолтовского наша архитектурная молодежь. Почему бы Академии архитектуры не ускорить выпуск монографии о жизни и творчестве нашего старейшего зодчего? Почему бы правлению ССА не разослать своим отделениям иллю-

стрированные каталоги его произведений? Как благодарны были бы мы вам, товарищи из Академии архитектуры и ССА, если бы получили возможность увидеть и прочесть все это.

Мы можем свободно ориентироваться в вопросах своей повседневной творческой работы только при условии хорошего знания художественного наследия. Когда идейно-политическое воспитание архитектора будет дополнено систематическим развитием его художественного вкуса, творческого диапазона, можно быть уверенным в том, что и деятельность его будет во много раз плодотворнее.

Очень часто многие книги по вопросам архитектуры и строительства невозможно достать на местах. Даже такая сравнительно недавно вышедшая книга, как, например, «История русской архитектуры» (изд. 1951 г.), стала почти библиографической редкостью. А между тем ССА совместно с Академией архитектуры могли бы позаботиться о том, чтобы архитекторы, работающие на периферии, были обеспечены необходимыми книгами по вопросам архитектуры.

Большой популярностью пользуется газета «Московский строитель». Много интересного находят на ее страницах работники всех квалификаций. Увы, эту газету в Курске нельзя ни выписать, ни купить в киоске.

Но не только в книгах и газетах ощущаем мы нужду. Мы хотим совершенствовать свою технику рисунка, технику акварели, гравюры, то-есть хотим совершенствовать свой художественный язык. Для этого нужны кружки, экскурсии, творческие командировки. Но ССА на все эти нужды чрезвычайно скупо отпускает средства или вовсе свертывает то или иное ценное начинание. В прошлом году, например, из сметы расходов нашего отделения ССА были исключены расходы на кружок рисунка и акварели. В результате прекрасно палатившаяся было, работа по повышению квали-

фикации архитекторов была прекращена. Энтузиасты-одиночки работают самостоятельно, без руководителя-художника.

Для того, чтобы дать возможность архитекторам периферии во время знакомиться с новейшими достижениями наших московских товарищей, следовало бы, по нашему мнению, ввести практику творческих отчетов молодых архитекторов, как это имело место несколько лет назад в Управлении по делам архитектуры при Совете Министров РСФСР. Это хорошее начинание почему-то не нашло своего развития. А между тем его воспитательное значение очевидно. Показав свои работы мастерам архитектуры, молодой специалист многое почерпнет из такой поездки в Москву.

На этих творческих отчетах, особенно необходимых молодым специалистам, можно вскрыть многие, характерные для местных проектных организаций недостатки, помочь им вести борьбу с ремесленническим, деляческим подходом к задачам архитектуры. Примеров узковедомственного подхода к большим градостроительным задачам можно привести очень много. О них мы знаем и из печати, где время от времени появляются тревожные сигналы и о плохой охране памятников архитектуры, и об отступлениях от генеральных планов, развития городов, и о самовольной застройке и т. п.

Хочется привести наглядный пример неправильного решения градостроительной задачи из архитектурно-строительной практики города Курска.

В проекте центра Курска, разработанном архитектором П. Стенюшиным, совершенно правильно была намечена архитектурно-пространственная организация главной административно-общественной площади Курска — Красной площади.

Существующее здание Дома Советов (архитектор А. Шуклин) сохранялось как главный, доминирующий над площадью объем. На противоположной стороне площади намечалось к постройке здание Музыкального театра, окруженное сквером. Здания гостиницы и горсовета (северная сторона площади) по мысли автора архитектора П. Стенюшина трактовались как общественные здания, оформляющие начало главной магистрали города — улицы Ленина.

Запроектированная застройка площади подкупала своим единством, обеспечивала создание интересного ансамбля, в котором нашли творческую переработку характерные черты русского классицизма начала XIX века. Наличие на южной стороне площади монументального портика реконструируемого ныне кинотеатра «Октябрь», а также большой ордер Дома Советов давали достаточно веское основание согласиться с предлагаемой композицией площади. Проект главной площади Курска был утвержден.

К сожалению, городской архитектор, да и сам автор не проявили достаточной твердости в проведении в жизнь утвержденного проекта городского центра. Вместо музыкального театра на деле был запроектирован Дом Связи — большое здание, равное по своей протяженности фасаду расположенного напротив Дома Советов и выпадающее по своей архитектуре из ансамбля площади.



Эскизный проект застройки квартала по улице Ленина. Архитекторы Л. Литошенко и Н. Власенко

Застройка площади лишилась логики и своеобразия, которые были присущи первоначальному замыслу; значение главного здания утрачено; утрачивалась также возможность создания сквера на площади. Примечательным является тот факт, что общественность города была против постройки на месте сквера большого здания. Тем не менее строительные работы начались. Надо подчеркнуть, что при реализации нового предложения площадь окажется замкнутой со всех сторон почти равнозначными объемами.

Очень часто проект, одобренный местным архитектурным советом, подвергается затем «исправлениям» заказчиком. Так было, например, с проектом уличного освещения центра Курска. Проект опор для фонарей, разработанный курским Облпроектом, был рассмотрен и одобрен архитектурным советом при Областном отделе по делам архитектуры. Однако, когда рабочие чертежи попали к заказчику, они были до неузнаваемости «упрощены» и в таком виде переданы на завод для отливки чугунных элементов. Самоуправство несведущих в архитектуре людей совершенно исказило художественный замысел. Главный же архитектор города проявил в этом вопросе удивительное спокойствие.

Через Курск проходит одна из наиболее значительных автомобильных магистралей страны Москва — Симферополь. Вопрос о ее архитектурно-художественном оформлении заслуживает большого внимания. Создание архитектурных ансамблей на крупнейшей автомобильной дороге страны представляет собой интересную творческую задачу. Но успешное решение этой задачи требует единого руководства проектными работами.

Главные архитекторы тех городов, через которые проходит магистраль Москва — Симферополь, должны обратить самое пристальное внимание на качество новых городских ансамблей, опирающихся на трассу дороги.

В Курске также имеются интересные и реальные возможности обра-

зования нового архитектурного ансамбля при въезде в город со стороны Москвы. По генеральному плану Курска северный район вдоль автомагистрали должен быть застроен 4—5-этажными зданиями. Ядром этого нового ансамбля станет комплекс зданий курского Сельскохозяйственного института (СХИ), который в ближайшие годы будет открыт в Курске.

Недавно проектное задание курского Сельскохозяйственного института было утверждено Государственным Комитетом при Совете Министров СССР по делам строительства. Авторский коллектив курского Облпроекта (архитекторы И. Гулин, В. Кремлев, С. Федоров, М. Иванов и конструктор С. Сурин) занят сейчас дальнейшей разработкой проекта.

Главный учебный корпус СХИ решен по принципу асимметричной композиции с акцентами в виде портика главного входа и угловой башенной части, которая будет видна издали при подъезде к городу и значительно обогатит его силуэт.

* * *

Архитекторы и строители городов и колхозных сел вносят много своего труда, знаний и художественного вкуса в большое общенародное дело. Огромная ответственность, в частности, лежит на периферийных архитекторах, выполняющих большую программу проектных работ.

Мы, архитекторы, должны создавать произведения, обогащающие культуру нашего народа, произведения, достойные великой эпохи, в которую мы живем. Поэтому наша задача состоит в том, чтобы всемерно повышать и совершенствовать свое профессиональное мастерство.

Только тогда, когда мы научимся строить быстро, дешево, прочно и красиво, мы сможем создать произведения, удовлетворяющие разнообразным запросам человека коммунистического общества.

Архитектор С. ФЕДОРОВ

Предложения по индустриализации жилищного строительства

Группа архитекторов Института архитектуры и искусства Академии наук АзССР и Азгоспроект в творческом содружестве с производителями треста Бакгорстрой разработала ряд новых типов строительных изделий и конструкций с учетом максимального использования местных строительных материалов. На основе этих типов разработаны проектные предложения по индустриализации строительства жилых зданий в условиях Азербайджанской ССР.

Вся работа выполнялась комплексно и в содружестве с производителями, что позволило проверить на практике опытные конструкции, уточнить технологию их изготовления и экономические показатели.

При разработке конструкций предусматривалась всесторонняя механизация как производства строительных материалов и изделий, так и строительно-монтажных работ. Так, например, для каркасных зданий предусматривается сборный железобетонный каркас с заполнением его пустотелыми естественными камнями или парными железобетонными панелями толщиной по 3 см. В 14-см пространство между панелями закладывается специальный теплоизоляционный материал.

Для кладки несущих (бескаркасных) стен предлагаются балки размерами 40×40×80 (120) мм из местных камней-ракушечников.

С целью экономии цемента и леса для конструкций перекрытий предусматриваются предварительно напряженные балки из пустотелых камней.

Кровли предложены плоской конструкции с надежной гидроизоляцией. Представляют интерес конструкции перегородок из пустотелого ракушечника.

Для облицовки зданий авторы проекта — канд. архитектуры Г. М. Ализаде, арх. М. М. Мадатов и инж. Я. А. Измайлов предложили применять плиты из камня «аглай» толщиной от 1,5 до 4 см. Для изготовления этих плит авторы проекта совместно с рабочими Бакгорстроя сконструировали три камнерезных станка, применение которых позволит полностью механизировать камнерезные работы. Эти облицовочные плиты можно применять для оформления оштукатуренных фасадов, для обогащения архитектуры реконструируемых зданий. Разработаны типы карнизов из этих плит, тяг, валиков и т. п. Плиты из камня «аглай» могут найти широкое применение и в архитектуре малых форм (ограды садов, парков, благоустройство территории вокруг монуменов и т. д.).

Большой интерес для конструкторов представляет оригинальный способ замоноличивания ригелей и колонн, разработанный инж. Измайловым.

Из числа проектов типовых секций жилых домов, разработанных на основе новых типов конструкций и строительных изделий, большой интерес представляют четырехквартирные рядовые и пятиквартирные угловые секции со сквозным проветриванием, что особенно важно для жилищного строительства в условиях жаркого климата. С ис-

пользованием этих секций разработан проект пятиэтажного жилого дома с несущими стенами.

Значительные преимущества по сравнению с действующими проектами типовых секций для Азербайджана имеют разработанные авторами двухквартирные рядовые (2-3) и трехквартирные торцовые секции (2-2-3) для жилых домов с несущими стенами. Планировка этих секций более удобна, экономична и компактна, комнаты имеют хорошие пропорции в плане.

Все эти предложения рассматривались постоянной комиссией по типизации массового жилищного строительства при Президиуме Академии архитектуры СССР и Научно-исследовательским институтом строительной техники Академии.

Постоянная комиссия, отметив значительную практическую ценность проведенной работы, ее прогрессивный комплексный характер, рекомендовала после некоторой доработки представить на утверждение секции 2-3, 2-2-3 и 2-3-3.

Институт строительной техники, дав положительную оценку работе в целом, признал необходимым организовать для испытания каркасной конструкции жилого дома опытное строительство. В случае положительного результата внедрение каркасной конструкции может оказать значительное влияние на практику жилищного строительства не только в Азербайджане, но и в других южных районах страны с аналогичными природно-климатическими условиями.

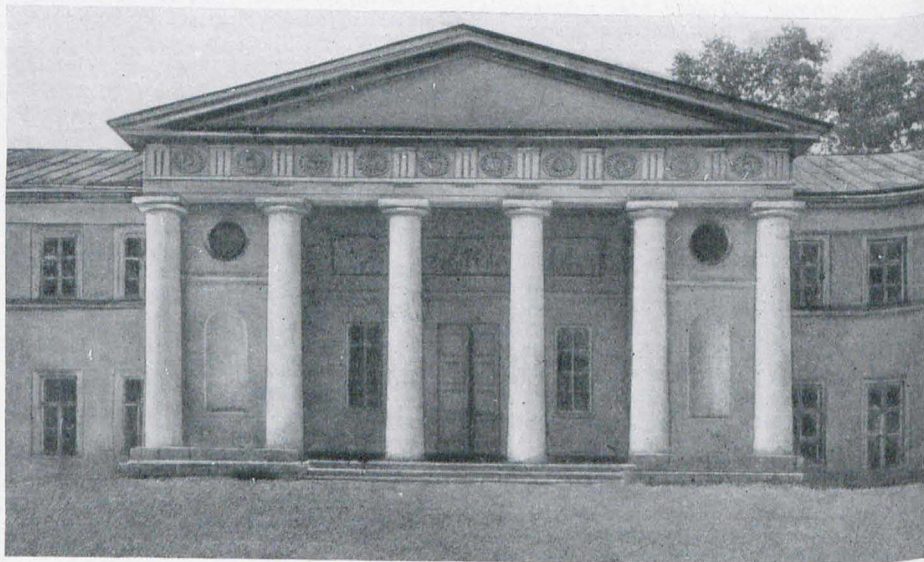
Г. АЛИЗАДЕ

Обследование и изучение архитектурного ансамбля Кузьминок

Центральной проектно-реставрационной мастерской Академии архитектуры СССР в 1952 г. были начаты работы по составлению проекта реставрации усадьбы Кузьминки, расположенной в 9 километрах от Москвы. Усадьба Кузьминки — один из замечательных памятников русского классического искусства.

В настоящее время многие сооружения усадьбы нуждаются в срочной реставрации. Обследование и изучение усадьбы бригадой Центральной проектно-реставрационной мастерской в составе архитекторов О. М. Сотниковой, Л. С. Сахаровой и О. С. Ставраки позволило установить, что основные сооружения архитектурно-паркового ансамбля сохранились и, следовательно, есть возможность восстановить этот ценный памятник русской культуры. Бригаде архитекторов удалось также найти новые данные об архитекторах, принимавших участие в создании ансамбля Кузьминок.

Основная планировочная схема усадьбы была создана до 1810—1811 гг., т. е. до того, когда к строительству были привлечены архитектор Д. Жилярди и затем А. Жилярди. В 1778—1805 гг. по созданию ансамбля усадьбы работали архитекторы Р. Р. Казаков и И. В. Егоров (церковь, главный дом, померанцевая и ананасовая оранжереи и др.). Имеются архивные сведения о том, что



Кузьминки. Померанцевая оранжерея

строительство московского дома Голицыных — владельцев усадьбы — в 1762 г. осуществлял архитектор И. П. Жеребцов, что делает возможным предположить участие архитектора Жеребцова в создании первоначальной каменной церкви в Кузьминках (строительство ее было нача-

то в эти же годы). В архивах имеются также указания об участии в 1811 г. в проектировании отдельных сооружений усадьбы архитектора А. Н. Воронихина.

О. СОТНИКОВА, Л. САХАРОВА,
О. СТАВРАКИ

Новая книга о железнодорожных устройствах в городах

В 1952 году Государственное издательство литературы по строительству и архитектуре выпустило книгу инженера В. П. Ходатаева «Железнодорожный транспорт в планировке городов». Книга посвящена важной проблеме координации вопросов планировки городов и населенных пунктов с вопросами развития существующих железнодорожных устройств, станций, узлов и сооружения новых железнодорожных устройств.

В книге обобщается богатейший опыт социалистической реконструкции городов и развития железнодорожного транспорта и развиваются далее основные вопросы этой проблемы.

В труде инженера Ходатаева рассматриваются вопросы устройства и проектирования железнодорожных сооружений в городах и в частности расположение железнодорожных линий внутри города, железнодородных линий внутри города, переустройство, сочетание с транспортными городскими магистралями, пересечение с улицами и т. д. Автор подробно освещает вопросы выбора местоположения пассажирских и грузовых станций в городах, а также принципиальные схемы конструкций и развития их с учетом транспортных потребностей населения, предприятий и учреждений города и пригородов.

В книге рассматривается сооружение новых или приведение в порядок существующих подъездных путей к промышленным предприятиям, городским базам и складам, речным пристаням и портам. Подробно излагаются вопросы реконструкции существующих железнодорожных линий, подходов к станциям, устройства развязок и соединительных ветвей в пределах города. В частности даются рекомендации, как рационально использовать замкнутые территории, ограниченные развязкой железнодорожных путей. В книге рассматриваются и такие важные для транспортного обслуживания города вопросы, как совмещение пригород-

ного и внутригородского движения на железных дорогах и т. д.

Излагая принципы размещения железнодорожных устройств в городах, автор правильно трактует вопросы целесообразности выноса за пределы города сортировочных и технических станций.

Для устранения недостатков и трудностей в планировке и благоустройстве города, возникающих из-за наличия на его территории железнодорожных устройств, автор рекомендует проводить такие мероприятия, как сокращение территорий, занимаемых железнодорожными сооружениями и станциями, посредством реконструкции и более рационального их устройства, механизации и автоматизации их работы; сооружение путепроводов в местных пересечениях железнодорожных путей с городскими улицами, перекладка отдельных участков железнодорожных линий в выемки и туннели; электрификация дорог или использование тепловозной тяги; благоустройство полосы отвода железных дорог с ее озеленением. Автор дает рекомендации, как можно осуществить то или иное мероприятие.

В книге рассмотрены различные схемы железнодорожных узлов и дана оценка их с планировочной точки зрения.

Для улучшения транспортных связей крупного города с пригородной зоной и улучшения внутригородского сообщения большое значение имеет вопрос о сооружении глубоких железнодорожных вводов и вылетных линий метрополитена. Эти вопросы также рассматриваются в рецензируемой книге.

Интересно предисловие к книге, написанное профессором В. Д. Никитиным. Предисловие это является в сущности самостоятельной и ценной главой книги.

К сожалению, книга не лишена некоторых недостатков. В частности весьма схематично написан раздел 13 главы 6 «Портовые станции». Этот раздел следовало бы развить, приведя наиболее ха-

рактерные примеры решения схемы железнодорожно-водного узла в планировке портового города и примеры размещения объединенных железнодорожных и морских вокзалов.

Нельзя согласиться с резко отрицательной оценкой, которую дает автор схеме узла, при которой кольцевая железная дорога оказывается частично внутри территории города или охватывает ее по границам (стр. 159). Кольцевая линия, расположенная по периметру крупного города или частично входящая на его территорию, почти всегда может быть рационально использована для организации на ней моторвагонного пассажирского движения, обеспечивая этим транспортную связь между окраинными районами города. Развитие города может продолжаться и за пределами кольца железной дороги с устройством путепроводов в местах пересечения городских улиц и проездов, как это делается в случае расположения железной дороги в городе, независимо от схемы узла.

В книге имеются и некоторые другие недостатки, которые, однако, не снижают достоинств труда автора.

В целом книга может служить хорошим пособием для архитекторов и инженеров, работающих в области проектирования, реконструкции и строительства городов. Ее можно рекомендовать также в качестве пособия для студентов транспортных и архитектурно-строительных вузов при изучении дисциплин по планировке городов и проектированию устройств железнодорожного транспорта. Немаловажным достоинством книги является ее небольшой объем (210 страниц) и невысокая стоимость.

С. ЗЕМБЛИНОВ

доктор технических наук
профессор

А. КОРНАКОВ

кандидат технических наук

V конференция московских архитекторов

Недавно в Москве состоялась V конференция столичных архитекторов, на которой присутствовало около 400 делегатов, представлявших более 2000 архитекторов Москвы.

Факт созыва этой конференции весьма важен потому, что многие архитекторы, работающие сейчас над проектами застройки важнейших магистралей и вновь создаваемых районов Москвы, а также над проектами крупноблочных и типовых зданий, нуждаются в большой творческой и организационной помощи со стороны Союза советских архитекторов и его Московского отделения. Конференция должна была явиться важным событием в жизни Московского отделения Союза архитекторов и потому, что правление МОССА впервые выступало с отчетом о деятельности за два года своей работы.

С докладом о работе правления МОССА выступил его ответственный секретарь арх. В. Андреев.

Отметив, что московские архитекторы добились некоторого повышения каче-

ства архитектуры строящихся зданий и снижения стоимости строительства жилых домов, основное время доклада тов. Андреев отвел на обзор творческой деятельности коллективов магистральных мастерских и некоторых других проектных организаций.

Над планами застройки, магистралей и районов Москвы в соответствии с генеральным планом реконструкции Москвы на 1951—1960 гг., как сообщил докладчик, работают в настоящее время 13 магистральных архитектурных мастерских, входящих в Институт Моспроект, а также недавно созданный Институт генерального плана Москвы, занимающийся размещением очередного строительства и определением красных линий застройки улиц.

Оба эти института, сказал докладчик, не решили еще вопросов по обеспечению комплексного строительства и повышению качества архитектуры строящихся жилых зданий. Медленно и не на должном качественном уровне идет разработка проектов застройки главных

магистралей и площадей, не решены вопросы по улучшению условий движения транспорта.

Тов. Андреев заявил, что причиной этому является методика проектирования Института Моспроект, сообщив при этом, что до одной трети проектов, разработанных магистральными мастерскими, возвращается на доработку. Докладчик отметил далее, что основная причина творческих неудач мастерских Моспроекта заключается в том, что там нет обмена опытом между мастерскими, нет почти и никакой критики проектов. Руководители мастерских стараются не высказывать мнения о проектах своих коллег.

Особенно много недостатков в проектах мастерских, возглавляемых действительными членами Академии архитектуры СССР гг. Колли и Соболевым, так как нет ни одного проекта, разработанного этими мастерскими, который не перерабатывался бы.

Творческие неудачи имеются в работе мастерской, руководимой арх.

А. Власовым. Эскизный проект застройки юго-западного района Москвы, разработанный этой мастерской, не одобрен.

Меньше всего замечаний по проектам мастерской, возглавляемой арх. А. Мордвиновым. Однако, сказал докладчик, это объясняется тем, что мастерская не проявляет творческой инициативы.

Заметив мимоходом, что в проектах мастерской, возглавляемой арх. Г. Захаровым и других наблюдается увлечение башнями и шпилями, тов. Андреев не сказал больше ничего по этому важному вопросу.

Правильно критикуя работу Архитектурно-строительного совета Москвы (председатель арх. А. Власов) за проявление либерализма и привнесение личного в оценку проектов, а также за отрыв совета от архитектурной общественности, докладчик не признал, что правление МОССА со своей стороны мало сделало для того, чтобы привлечь архитекторов к коллективному обсуждению в Архитектурном совете наиболее ответственных проектов.

Прения показали, что слабо развитая творческая критика работ московских архитекторов во многом обусловлена тем, что правление МОССА не принимало энергичных мер для развертывания дискуссий по актуальным проблемам архитектуры. В частности организованное в Моспроекте обсуждение проектов крупнопанельных жилых зданий прошло вяло, суждения были поверхностны, серьезного анализа предложенной архитектуры и конструкций сделано не было.

Подводя итоги работы коллектива Моспроекта, докладчик сообщил, что в настоящее время закончен первый этап работ по составлению детальных проектов застройки основных магистралей, однако остаются неразработанными проекты застройки 20 площадей столицы, предусмотренные к реконструкции.

Касаясь недостатков работы правления МОССА, тов. Андреев самокритично признался лишь в том, что правление мало организовало коллективных обсуждений проектов и что «слабо проводилась работа с молодыми архитекторами. О работе же секций и секретариата правления докладчик почти ничего не сказал, тогда как правление МОССА фактически сорвало выполнение наказа IV конференции.

Такие ответственные звенья, как секция архитектуры жилых зданий (руководитель арх. З. Розенфельд) и ответственный за проверку исполнения решений конференции арх. Н. Хлынов, бездействовали в течение двух лет.

По существу никакой работы, кроме организации обсуждения книги М. Рзынина «Памятники русской архитектуры», не вела секция теории и критики.

Ни слова не сказал докладчик о том, как руководило работой МОССА правление Союза советских архитекторов. Между тем, из выступлений многих делегатов конференции явствует, что правление Союза советских архитекторов стоит в стороне от творческой деятельности архитекторов, не руководит работой своих отделений.

Выступивший в прениях арх. К. Иванов сказал, что Союз советских архитекторов не оправдывает названия творческой организации. Некоторые руководители правления Союза высокомерно относятся к остальным архитекторам, считая их «серой массой». Не терпя критики, они создали в Союзе атмосферу застоя и взаимного восхваления.

Правление Союза, отметил далее тов. Иванов, не организует борьбы против лжи и фальши в архитектуре, хотя ложное украшательство, претенциозность, а также неумелое использование строительной техники свойственно даже некоторым крупным архитектурным произведениям (Волго-Донской канал, высотное здание на Котельнической набережной в Москве).

Правление Союза и его Московское отделение не занимались организацией широких творческих дискуссий и открытых конкурсов на проектирование уникальных и типовых массовых зданий.

Все другие выступавшие в прениях делегаты конференции также резко критиковали работу правления МОССА.

Мнение делегатов хорошо выразил арх. Г. Градов, который отметил, что правление МОССА не направляло деятельность столичных архитекторов на выполнение основной задачи — претворение в жизнь генерального плана реконструкции Москвы на 1951—1960 годы. Вместо регулярного коллективного обсуждения творческих вопросов, сказал тов. Градов, было проведено несколько совещаний на случайные темы. Не было, в частности, организовано обсуждения архитектуры школьных зданий, между тем как вопросы объемной композиции и планировки проработаны недостаточно, фасады этих зданий имеют унылый, казарменный вид.

МК КПСС обращал внимание архитектурной общественности на то, что в проектной практике имеется увлечение высотными зданиями, что может в условиях существующей рядовой застройки Москвы привести к какофонии, нарушению единства организации ансамбля города. Однако правление МОССА не учло этих ценных замечаний, не пыталось дать творческое направление коллективам магистральных мастерских.

Руководители партии, отметил тов. Градов, справедливо указывают также, что некоторые столичные архитекторы находятся в оппозиции к современной строительной технике, не умеют и не хотят осваивать передовую технологию, причиной чему является отставание архитектуры крупнопанельных зданий, бутатория, безвкусное украшательство. Однако докладчик не упомянул даже об этих важнейших указаниях партии, вскрывающих подлинную причину творческих неудач архитекторов. Вместо формальной связи с ячейками Союза необходима широкая связь правления МОССА со всеми архитекторами, нужна открытая критика. Необходимо также проводить конференции архитекторов с жителями врачами-гигиенистами.

Председатель ревизионной комиссии арх. Петров, докладывая о финансовой

деятельности правления МОССА, сообщил, что средства на переподготовку и творческие командировки архитекторов из года в год не используются. Если в 1951 году курсы повышения квалификации окончили 409 человек, то в 1952 году — лишь около 100 архитекторов. В текущем году правление МОССА не организовало совсем работу курсов. В 1952 году на оплату творческих командировок использована лишь треть часть запланированных средств.

Арх. П. Штеллер, критикуя правление за отсутствие коллективных обсуждений проектов застройки магистралей, предложил проводить заседание Архитектурно-строительного совета Москвы при открытых дверях в Центральном доме архитектора.

Правление МОССА, отметил тов. Штеллер, занимает позу стороннего наблюдателя в крупнопанельном строительстве. Проектирование этого вида зданий и экспертиза проектов организована плохо: полгода ушло на рассмотрение проектов и выдачу нового задания, тогда как на само проектирование отводится ограниченное время.

Тов. Штеллер заявил, что правление Союза и МОССА бесстрастно относятся к архитектурной печати. Вместо реальной помощи в Союзе долго шли дебаты, кто должен выпускать журнал «Архитектура СССР» — один Союз или совместно с Академией архитектуры. После обсуждения работы редакций журнала и сборника никаких решений по улучшению их качества Союз не принял.

За невниманием к молодым архитекторам правление МОССА справедливо критиковали архитекторы тт. В. Лебедев, А. Ковалев и Ю. Сомов. Они сообщили, что некоторые мастера, несмотря на перегрузку заказами, не допускают к самостоятельной работе или соавторству молодых талантливых архитекторов, не оказывают им непосредственной помощи, а чаще всего «разносят» их проекты.

Заброшена работа студии рисунка, на выставках демонстрируются рисунки далеко не всех архитекторов.

Арх. К. Джус отметил, что правление МОССА не проводило работу с уполномоченными, упустив эту возможность давать творческое направление архитектурной практике. На проведенных совещаниях обсуждались только фасады зданий без анализа экономических показателей произведений, поэтому архитекторы часто упускают из вида вопросы экономики. В фасадах тоже много недостатков. Союз и тем более Академия архитектуры СССР отмахиваются по вопросам архитектурной композиции, практики же вынуждены проектировать вслепую, увлекаясь то эркерами, то лопатками, то высотными композициями.

Конференция признала работу правления Московского отделения Союза советских архитекторов неудовлетворительной.

В новый состав правления избраны П. Абросимов, Г. Захаров, А. Ковалев, Н. Кузнецов, Н. Курочкин, В. Рубаненко, Ю. Савицкий, Ю. Швердяев и другие.

Редакционная коллегия: М. А. ОСТАПЕНКО (редактор), А. В. ВЛАСОВ, А. И. ГЕГЕЛЛО, В. И. ЗАБОЛОТНЫЙ, А. Г. КУРДИАНИ, М. А. УСЕЙНОВ, А. А. ФЕДОРОВ-ДАВЫДОВ, С. Е. ЧЕРНЫШЕВ

Зав. художественно-иллюстрационным отделом Ю. Е. Шасс

Технический редактор А. П. Бердов

Адрес редакции: ул. Чехова, 8. Телефон К 4-95-81.

Сдано в набор 15/VI 1953 г.

Подписано к печати 25/VII 1953 г.

T-04782.

Зак. 663

Бумага 68×98¹/₈

Печ. л. 5,4+0,9 п. л. вклейки

Бум. 2,25+0,38 б. л. вклейки УИЛ 6,3.

Тир. 13 000 экз.

Цена 10 руб.

3-я тип. Гос. изд-ва литературы по строительству и архитектуре, Москва, Куйбышевский пр., 6/2

СОДЕРЖАНИЕ

БОЛЬШЕ ВНИМАНИЯ ТВОРЧЕСКОЙ ПРАКТИКЕ
АРХИТЕКТОРОВ ПЕРИФЕРИИ

Стр. 1

*

ИЗ ОПЫТА ВОССТАНОВЛЕНИЯ И РЕКОНСТРУКЦИИ
ГОРОДОВ БЕЛОРУССИИ

В. Король

Стр. 5

*

НЕКОТОРЫЕ ВОПРОСЫ АРХИТЕКТУРНО-ПЛАНИРОВОЧНОЙ
КОМПОЗИЦИИ ПРОСПЕКТА СТАЛИНА В МИНСКЕ

О. Шандковский

Стр. 10

*

ПРОБЛЕМЫ АНСАМБЛЕВОГО СТРОИТЕЛЬСТВА
В ГОРОДЕ СТАЛИНСКЕ

П. Отурин

Стр. 15

*

ВЕЛИКИЕ ТРАДИЦИИ И НАСЛЕДСТВО АРХИТЕКТУРЫ КИТАЯ

Лян Сы-чен

Стр. 22

АРХИТЕКТУРНАЯ ЖИЗНЬ

ОБ ОДНОМ НЕРАЗРЕШЕННОМ ВОПРОСЕ

В. Симбирцев

Стр. 31

*

ТВОРЧЕСКИЕ ЗАПРОСЫ АРХИТЕКТОРОВ ПЕРИФЕРИИ

С. Федоров

Стр. 31

*

ПРЕДЛОЖЕНИЯ ПО ИНДУСТРИАЛИЗАЦИИ ЖИЛИЩНОГО
СТРОИТЕЛЬСТВА

Г. Ализаде

Стр. 34

*

ОБСЛЕДОВАНИЕ И ИЗУЧЕНИЕ АРХИТЕКТУРНОГО АНСАМБЛЯ
КУЗЬМИНОК

О. Сотникова, Л. Сахарова, О. Ставраки

Стр. 34

*

НОВАЯ КНИГА О ЖЕЛЕЗНОДОРОЖНЫХ УСТРОЙСТВАХ
В ГОРОДАХ

С. Земблинов, А. Корнаков

Стр. 35

*

V КОНФЕРЕНЦИЯ МОСКОВСКИХ АРХИТЕКТОРОВ

9657

Цена 10 руб.

АРХИТЕКТУРА СССР

ЕЖЕМЕСЯЧНЫЙ ЖУРНАЛ
орган
АКАДЕМИИ АРХИТЕКТУРЫ СССР
СОЮЗА СОВЕТСКИХ АРХИТЕКТОРОВ СССР
и УПРАВЛЕНИЯ ПО ДЕЛАМ АРХИТЕКТУРЫ
при СОВЕТЕ МИНИСТРОВ РСФСР

Адрес редакции: Москва, ул. Чехова, 8
Телефон К 4-95-81

ГОСУДАРСТВЕННОЕ ИЗДАТЕЛЬСТВО
ЛИТЕРАТУРЫ
ПО СТРОИТЕЛЬСТВУ И АРХИТЕКТУРЕ

