

2
Государственная
ордена Ленина
БИБЛИОТЕКА
СССР
ИМЕНИ
В. И. ЛЕНИНА

АРХИТЕКТУРА

СССР

6

1953

„Предусмотреть в пятилетнем плане широкую программу государственного жилищного строительства, увеличив капитальные вложения на эти цели, примерно, в 2 раза по сравнению с предшествующей пятилеткой...

Улучшить коммунальное и бытовое обслуживание населения городов и рабочих посёлков, расширить сеть водопроводов и канализации, теплофикацию и газификацию домов, городской транспорт, улучшить городское благоустройство. Увеличить к концу пятилетия объём капитальных вложений на коммунальное строительство, примерно, на 50 процентов против 1950 года“.

Из Директив XIX съезда партии по
пятому пятилетнему плану развития СССР
на 1951—1955 годы

ОБЯЗАТЕЛЬНЫЙ ЭКЗ



Сталинград. Аллея героев. Фрагмент застройки

Авторы — архитекторы М. Парусников и В. Яснопольская

АРХИТЕКТУРА СССР



ОРГАН АКАДЕМИИ АРХИТЕКТУРЫ СССР, СОЮЗА СОВЕТСКИХ АРХИТЕКТОРОВ СССР
и УПРАВЛЕНИЯ ПО ДЕЛАМ АРХИТЕКТУРЫ при СОВЕТЕ МИНИСТРОВ РСФСР

№ 6

Июнь

1953

Творческие итоги восстановления городов РСФСР

Архитектор А. КУЗНЕЦОВ

За послевоенные годы под руководством Коммунистической партии проведена гигантская работа по восстановлению и развитию всего народного хозяйства нашей страны. Восстанавливались и одновременно расширялись и строились многие города. Особенно большие градостроительные работы были проведены в городах, разрушенных немецкими захватчиками. Их восстановление началось еще в самый разгар Великой Отечественной войны. Придавая исключительное значение выполнению этой общенародной задачи, великий Сталин в докладе 6 ноября 1943 г. указал: «В районах, где временно хозяйничали фашистские погромщики, нам предстоит возродить разрушенные города и села, промышленность, транспорт, сельское хозяйство, культурные учреждения, создать для советских людей, избавленных от фашистского рабства, нормальные условия жизни. Уже теперь полным ходом развернулась работа по восстановлению хозяйства и культуры в освобожденных от врага районах. Но это только начало. Нам необходимо полностью ликвидировать последствия хозяйничания немцев в районах, освобожденных от немецкой оккупации. Это большая, общенародная задача. Мы можем и должны решить эту задачу в короткий срок».

Исходя из этого указания И. В. Сталина, наше правительство приняло ряд решений о восстановлении разрушенных во время войны городов, в том числе 15 старейших русских городов: Воронежа, Ростова-на-Дону, Краснодара, Новгорода, Пскова, Смоленска, Вязьмы, Великих Лук, Калинин и других.

За послевоенные годы во всех пострадавших во время войны городах восстановлены промышленность, транспорт, основной жилищный фонд, общественные, культурные и бытовые учреждения, инженерное хозяйство.

Восстановительные работы проводились на основе научно разработанных генеральных планов.

В начале восстановительного периода среди специалистов велись большие творческие дискуссии о методах восстановления городов. Большую помощь градостроителям оказал М. И. Калинин своей статьей «Большая общенародная задача», напечатанной в «Известиях» 10 декабря 1943 г. Касаясь вопроса о том, как должны восстанавливаться города, М. И. Калинин писал:

«Можно ведь просто воздвигнуть здания на основе старой планировки, а можно произвести их новую перепланировку. Нам кажется, что к этому делу должны быть

приложены все творческие силы наших архитекторов и строителей и, прежде всего, должна быть подвергнута пересмотру целесообразность старой планировки...»

Могут возразить, что новая планировка городов сильно усложнит и даже задержит строительство и что это мероприятие довольно дорого обойдется. Вполне соглашаясь с этим, я все же думаю, что это необходимо сделать. Ведь города строятся на столетия и поэтому особенно важна их целесообразная планировка».

Советские архитекторы и инженеры при разработке проектов восстановления городов руководствовались этими указаниями М. И. Калинина.

Восстановительный процесс в городах и новое строительство проводились на новой градостроительной основе. В городах прокладывались и расширялись магистрали, заново организовывались площади, улучшалось санитарно-гигиеническое состояние городов.

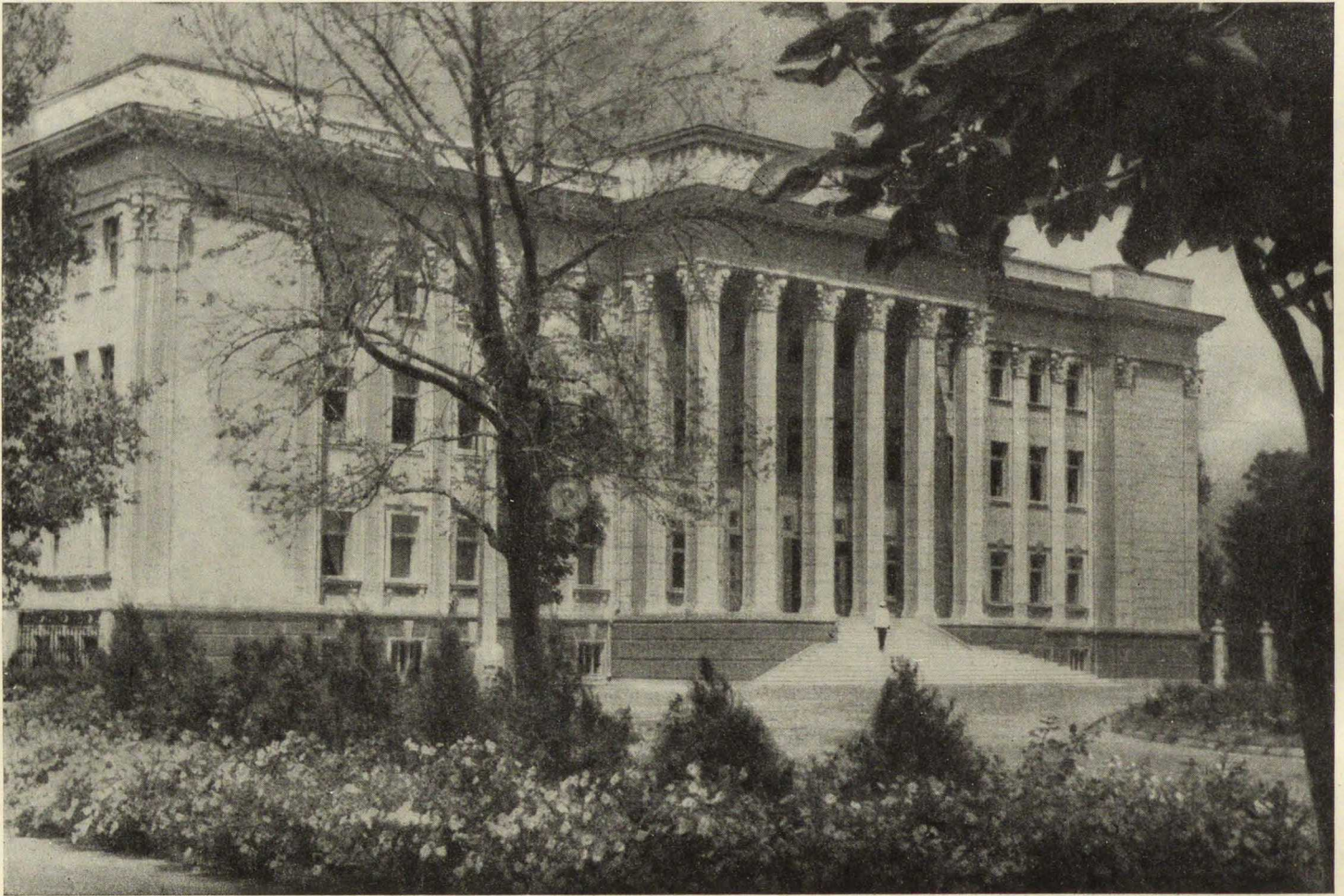
За послевоенный период в городах выполнен огромный объем работ по строительству жилых и культурно-бытовых зданий.

Отличительной особенностью послевоенного государственного жилищного строительства является высокий уровень благоустройства квартир и жилых районов в целом. На месте разрушенных во время войны домов разной этажности на главных улицах восстанавливаемых городов построены крупные жилые здания, оборудованные всеми видами благоустройства. Планировка жилых и гражданских зданий значительно улучшена, качество архитектуры повышено. Широко развернулось дорожно-мостовое строительство и озеленение городов. Берега многих рек и водоемов, ранее застроенные складскими и транспортными сооружениями, превращены в благоустроенные набережные с прибрежными парками. Огромная работа по озеленению городских территорий проведена в Ростове-на-Дону, Воронеже, Краснодаре.

В восстановленных городах значительно расширена сеть школ, детских садов и яслей, высших учебных заведений, клубов и кинотеатров.

Архитектура выстроенных в последние годы жилых и общественных зданий свидетельствует о возрастающем мастерстве советских зодчих, о плодотворности обращения их к русскому классическому архитектурному наследию.

В восстанавливаемых городах построены сотни красивых жилых домов, отличающихся простотой компози-



Краснодар. Здание Краевого комитета КПСС. Архитекторы А. Стельмашук и А. Ожиганов

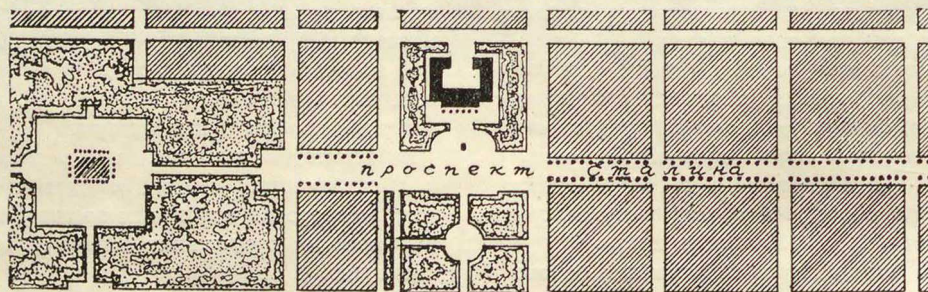
ции и жизнерадостностью образа, культурой исполнения деталей, удобствами квартир, повышенным качеством благоустройства. Такие дома построены в Сталинграде (архитекторы Хохряков, Статун), в Ростове-на-Дону (архитекторы Петров, Соколов, Эберг, Леонтьев, Разумовский), в Воронеже (архитекторы Миронов, Троицкий), в Орле (арх. Антипов) и многих других городах.

К наиболее значительным по архитектуре гражданским сооружениям следует отнести здания театров в Сталинграде, Калининне, Брянске, здания вокзалов в Краснодаре, Курске, Симферополе. С мастерством реконструированы здания домов советов в Пскове, Курске, Мурманске, Калининне.

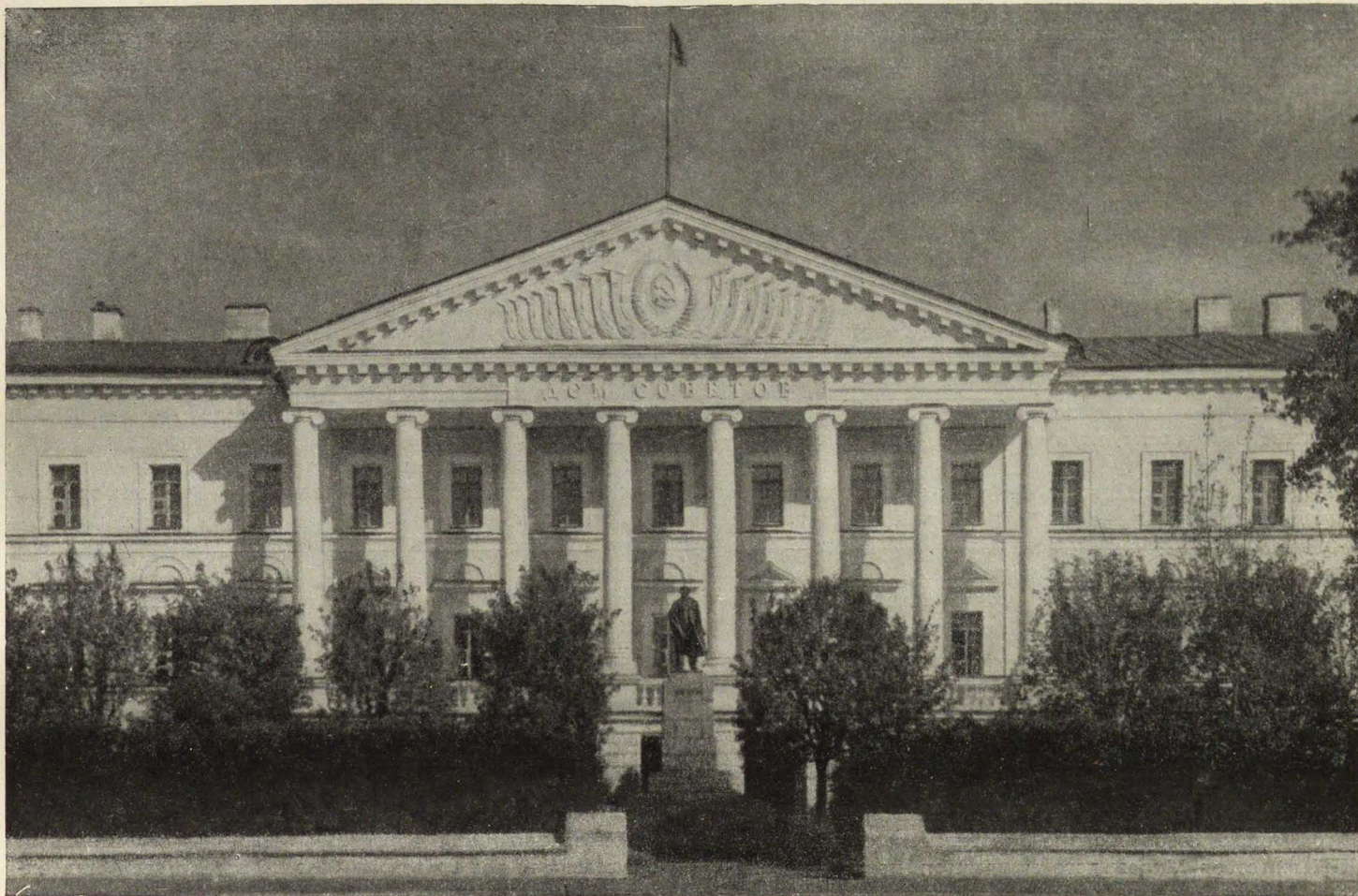
Особенно большие работы проведены в Сталинграде — городе немеркнущей славы советского народа. Сейчас в Сталинграде с большим размахом и подлинным мастерством ведется строительство центрального ансамбля. На площади Павших Борцов сооружен ряд выдающихся по архитектуре зданий; среди них — здание Областной партийной школы, театр; построена центральная набережная с превосходной лестницей, заканчивается строительство центрального вокзала, гостиницы, ведется строительство крупных жилых зданий по проспекту Сталина; создан ряд новых магистралей, в том числе улица Мира, застроенная крупными зданиями. Продолжается строительство жилых и общественных зданий на проспекте Сталина в Краснооктябрьском, Баррикадном и Тракторозаводском районах. В этом году будет начато строительство крупнейших зданий на аллее Героев. Центральный ансамбль города будет завершен величественным высотным зданием Дома советов, проект которого создан крупнейшим архитектором страны Л. В. Рудневым.

Смело и решительно подошли к восстановлению своего города архитекторы и строители Ростова-на-Дону. Восстановлена сильно разрушенная лучшая магистраль города — улица Энгельса. Улица превосходна по пропорциям, хорошо членится на отдельные отрезки площадями, парками, скверами. Значительно улучшена архитектура жилых и гражданских зданий, восстанов-

ленная с превосходной лестницей, заканчивается строительство центрального вокзала, гостиницы, ведется строительство крупных жилых зданий по проспекту Сталина; создан ряд новых магистралей, в том числе улица Мира, застроенная крупными зданиями. Продолжается строительство жилых и общественных зданий на проспекте Сталина в Краснооктябрьском, Баррикадном и Тракторозаводском районах. В этом году будет начато строительство крупнейших зданий на аллее Героев. Центральный ансамбль города будет завершен величественным высотным зданием Дома советов, проект которого создан крупнейшим архитектором страны Л. В. Рудневым.



Краснодар. Схема планировки центральной части проспекта Сталина



Псков. Дом советов. Реконструкция

ленных и вновь построенных на этой магистрали. В Ростове-на-Дону приступили к завершению центрального ансамбля города — площади Дома советов, реконструируются Ворошиловский и Буденновский проспекты. С широким градостроительным размахом проведены работы по созданию великолепной донской набережной с прекрасными спусками и лестницами по Буденновскому проспекту. В городе построен также ряд сложных инженерных транспортных сооружений, позволивших связать отдельные разрозненные районы с центром города.

Большие строительные работы проведены за последние годы в Воронеже. Заканчивается восстановление и застройка проспекта Революции — центральной магистрали города. При его восстановлении была умело использована топография местности. Ряд крупных разрушенных домов, ранее выходящих на верхнюю бровку р. Воронеж, разобран, что позволило открыть проспект на реку. На главной площади будут построены: Дом советов, здания театра и библиотеки, которые завершат архитектурный ансамбль центральной части города.

Очень бережно отнеслись архитекторы к классическому наследию при восстановлении города Калинин.

Центр б. Твери, построенный по плану, составленному под руководством выдающегося зодчего М. Ф. Казакова,

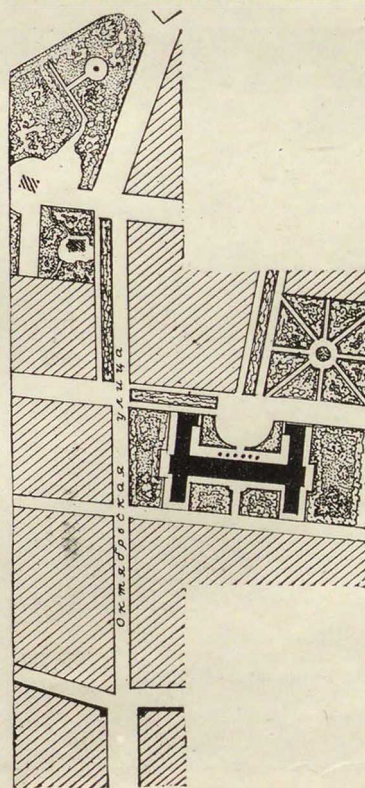
несмотря на значительный рост города, сохранил свою планировочную структуру.

В Калинин восстановлены Советская улица, площадь Ленина, Путевой дворец, построен замечательный театр.

Большие работы проведены в древнейшем русском городе Новгороде, сильно разрушенном во время войны. Закончено восстановление застройки Московской улицы на Торговой стороне. Реконструируется и восстанавливается Новгородский кремль. В городе приступили к строительству моста через Волхов. Мост соединит Софийскую и Торговую стороны; с его строительством будут радикально благоустроены волховские набережные и значительно усилится застройка Софийской стороны.

В Мурманске, где 90% зданий было разрушено вражеской авиацией, проведены крупнейшие восстановительные работы. Сейчас на главных магистралях города — проспектах имени Ленина и Сталина — продолжается строительство крупных жилых зданий. На очереди — строительство театра на проспекте Сталина и создание ансамбля центральной площади. Главные магистрали города асфальтированы и благоустроены.

Крупные строительные работы ведутся в Смоленске, где после восстановления Советской и других улиц центральной части города приступили к завершению площади Карла Маркса.



Псков. Дом советов. Схема генерального плана

Особенно большое значение для города будет иметь вновь пробиваемая южная магистраль, на которой сосредоточивается основная многоэтажная жилая и общественная застройка.

Широким фронтом ведутся восстановительные работы в Курске, Пскове, Брянске, Краснодаре, Вязьме, Орле и Великих Луках. В этих городах наряду с восстановлением и реконструкцией застройки центров ведутся крупные инженерные работы по благоустройству.

Отличительной особенностью восстанавливаемых русских городов является исключительное богатство их многочисленными памятниками архитектуры. Архитекторы и строители при восстановлении городов бережно отнеслись к этим ценнейшим историческим памятникам русского зодчества. Из 700 разрушенных и сильно поврежденных во время Великой Отечественной войны памятников архитектуры в настоящее время восстановлено более 500.

Если в первые послевоенные годы проводились преимущественно противоаварийные и ремонтные работы, то в последние годы производится научная реставрация памятников архитектуры силами 10 специально созданных реставрационных мастерских. В Новгороде восстановлены такие уникальные памятники зодчества, как Софийский собор со звонницей, Георгиевский собор Юрьевского монастыря (XII в.), Рождественский собор Антониева монастыря (XII в.), Знаменский собор (XII в.), церковь Спаса Преображения.

К концу приближается восстановление многих разрушенных памятников Пскова. Из 120 уникальных сооружений к настоящему времени восстановлено 89, в том числе собор Иоанно-Предтеченского монастыря (XIII в.), собор Мирожского монастыря, церковь Иоакима и Анны, Поганкины палаты и другие.

В прошлом году были начаты работы по восстановлению Псковского кремля. В Смоленске восстановлен собор, реставрируются уникальные памятники XII в. — Петропавловская и Свирская церкви.

* * *

В настоящее время восстановление 15 русских городов вступило в самый ответственный период: заверше-

ние центральных ансамблей городов. Для того чтобы закончить эту работу успешно, необходимо внимательно изучить опыт проектирования и строительства, учесть творческие ошибки и серьезные недостатки как в проектировании, так и в практике восстановления городов.

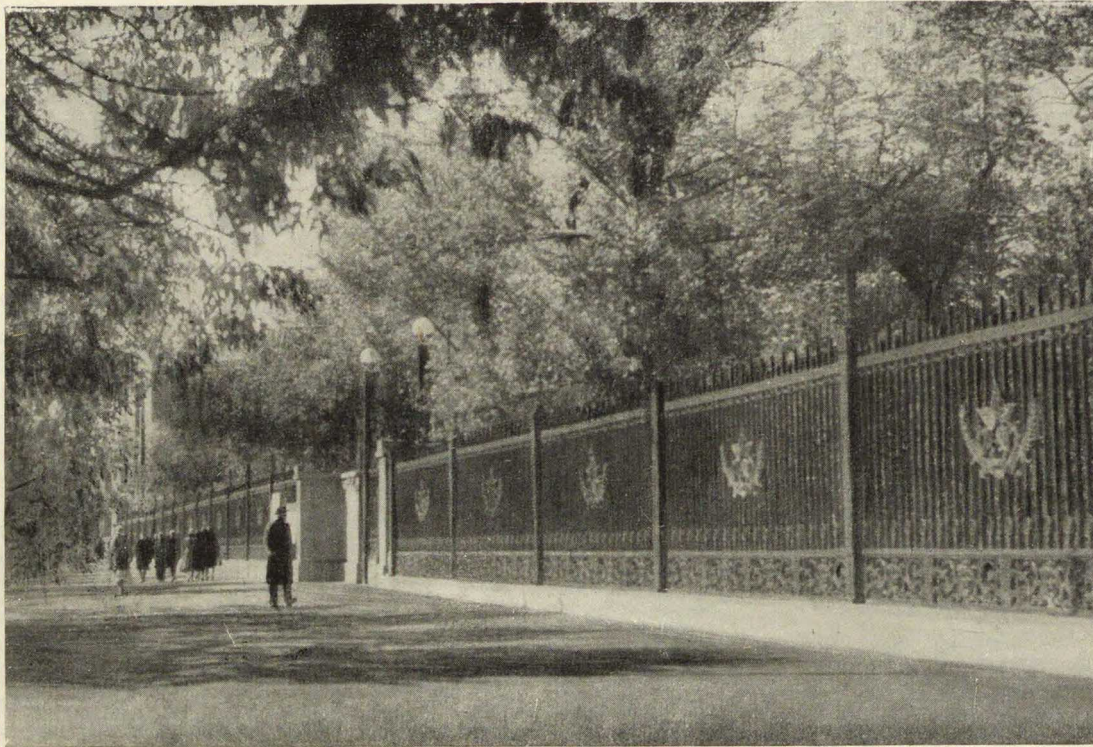
На проведенном в конце 1952 г. совещании главных архитекторов был вскрыт ряд недостатков практики восстановления городов. Существенные ошибки были допущены еще при разработке генеральных планов.

Потеря масштаба реконструктивных работ, несоответствие их значению города — это основная причина творческой неудачи некоторых крупных архитекторов, как, например, действительного члена Академии архитектуры СССР Б. Иофана, под руководством которого разрабатывался генеральный план реконструкции Новороссийска. В процессе восстановления Новороссийска пришлось отказаться от создания предусмотренной генеральным планом гипертрафированной площади, для застройки которой требовался большой снос зданий, большие земляные работы. Нереальны были и масштабы здания городского совета. Строительство объединенного железнодорожного и морского вокзала также требовало крупных затрат, экономически не оправданных для такого города, каким является Новороссийск. Предложение «перекроить» сложившуюся сеть улиц оказалось в условиях небольшого города также малообоснованным и вызывающим ничем не оправданные затраты.

Вторым крупным недостатком генеральных планов был излишне повышенный удельный вес малоэтажной застройки.

По мере развития восстановительных работ, роста строительной базы городов, укрепления строительных организаций все больше и больше выявлялась ошибочность ряда проектов, рассчитанных в значительных размерах на застройку малоэтажными домами.

Сталинградцы были инициаторами резкого изменения этажности не только в проекте, но и на уже строящейся улице Мира; в ходе застройки этой улицы ее этажность была повышена с 3–4 до 5 этажей. Нынешний облик улицы Мира свидетельствует о целесообразности этого мероприятия. Изменился масштаб зданий, улица стала более монументальной, строительство ока-



Воронеж. Ограда Первомайского сада. Архитектор А. Миронов



Краснодар. Ограда сквера имени Свердлова. Деталь

залось более экономичным. Впоследствии этажность зданий на главных магистралях Сталинграда была увеличена в проектах до 7 этажей и более, что служит основой для создания величественного архитектурного образа этих магистралей.

Третьим недостатком проектирования является неверная архитектурная направленность при восстановлении центров городов. Например, чл.-корр. Академии архитектуры И. Соболевым был разработан явно неудачный проект восстановления центра Краснодара. В качестве архитектурной основы для зданий и сооружений центра

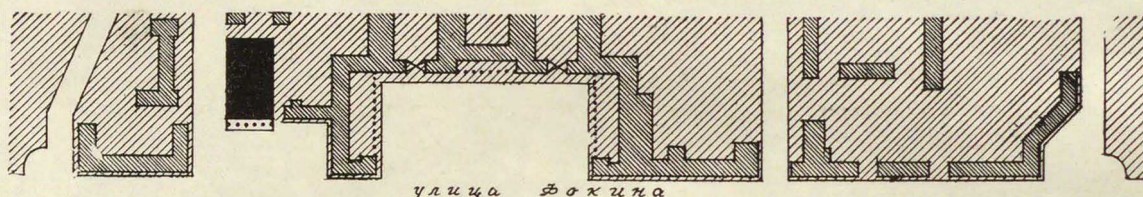
автор принял мотивы позднего вырождающегося ампира Петербурга 40-х годов. Подобная архитектурная направленность неправильна вообще, а для южного города в особенности. Поэтому проект не был использован в практике восстановительных работ.

Имелись также серьезные недостатки в практической работе главных архитекторов городов и ряда проектных организаций.

О каком художественном качестве застройки Великих Лук можно говорить, если на главной магистрали строятся дома поселкового характера? Грубые карнизы



Брянск. Здание драматического театра. Архитекторы А. Лабуренко и Н. Скворцов.
Внизу — схема планировки центральной части улицы Фокина



и фронтоны, проемы с плохо прорисованными деталями обрамлений — свидетельство плохого вкуса. При застройке некоторых улиц Великих Лук не соблюдены основные градостроительные правила: выстроенные дома имеют различные отметки по поперечному профилю; при определении этажности зданий плохо был учтен рельеф, вследствие этого они не увязаны по фронту застройки. Главному архитектору города т. Бутенко и всему коллективу архитекторов необходимо учесть эти недостатки и уделить больше внимания застройке улицы Ленина — главной магистрали города, тщательно продумать ее градостроительное решение, а также стилевую направленность архитектуры жилых и общественных зданий.

Архитектура центра Мурманска обращает на себя внимание крупным масштабом зданий, однако Ленрыбпроект — основной исполнитель проектов в городе — запроектировал ряд жилых домов с серьезными недостатками. Градостроительно они решены однообразной периметральной застройкой, фасады непластичны, плохо прорисованы карнизы, а также обрамления окон и входов. Бывший главный архитектор города т. Мухин и начальник Областного отдела по делам архитектуры т. Сизиков не смогли потребовать и добиться от архитекторов Ленрыбпроекта более глубокого творческого подхода к решению жилой застройки главных магистралей города.

Большой объем проектных работ для северных и южных районов Сталинграда выполняет Горстройпроект. Авторы — арх. Штивель и др. — не учитывают многооб-

разия градостроительных и архитектурных требований города. Особую тревогу вызывает ход проектирования южного района, где берет начало Волго-Донской судоходный канал имени В. И. Ленина. В проекте застройки этого района пока не решены важнейшие архитектурные задачи по созданию набережной Волги и канала.

Главный архитектор Сталинграда т. Симбирцев при всей огромной организационной и творческой работе, которую он выполняет, терпимо относится к недостаткам архитектуры жилых и гражданских зданий.

На совещании архитекторов правильно критиковали бывшего главного архитектора Воронежа т. Александрова, пытавшегося защищать ряд явно неудовлетворительных проектов жилых домов, запроектированных Воронежским облпроектком для застройки проспекта Революции и улицы Плеханова.

Не совсем еще правильная творческая линия выработана у ростовских архитекторов, которые робко преодолевают архитектуру дореволюционного Ростова. Здания их еще дробны по композиции, перегружены деталями, а в некоторых из них — на проспекте Молотова в районе завода Ростсельмаш — не чувствуется профессионального мастерства архитектора. Ростов-на-Дону является крупнейшим индустриальным центром Советского Союза; хотелось бы, чтобы его архитектура была более лаконична, величественна и монументальна. В особенности этого необходимо добиться при застройке центральной площади города, которая должна быть завершена в ближайшие годы.



Мурманск. Жилой дом на проспекте имени Сталина. Архитекторы В. Овчинников и И. Крутиков. Внизу — схема плана застройки



* * *

Огромное значение для дальнейшего развития архитектуры в восстанавливаемых городах имеет использование архитектурного наследия древнего русского зодчества (в Пскове, Новгороде) и архитектуры более позднего времени (в Калининне).

Использование наследия является исключительно сложной задачей.

Еще акад. А. В. Щусев испытывал большие творческие затруднения при решении конкретного образа жилого дома и общественного здания для Новгорода. В его предварительных проектных предложениях по застройке главной магистрали города, казалось, была найдена архитектурная преемственность замечательных традиций древнего зодчества Новгорода в современной застройке. Однако переход от прекрасно прорисованных разверток к реальным проектам зданий дал явно неудовлетворительные результаты, от которых впоследствии отказался и сам выдающийся зодчий. Такая же творческая неудача постигла и коллектив мастерской действительного члена Академии архитектуры СССР Н. Я. Колли, который не смог преодолеть трудностей в проектировании одного из ответственных участков этого города близ кремля.

Эти творческие неудачи крупных мастеров, конечно, не должны разоружать новгородских архитекторов; между тем они проектируют сейчас жилые дома, мало затрагивая сложный вопрос освоения традиций русского зодчества.

В Пскове должна быть развернута застройка цен-

тральной площади города, расположенной на берегу реки Великой, недалеко от кремля. В связи с этим встала проблема художественного облика площади. Проведенный среди псковских архитекторов конкурс на решение площади не дал положительных результатов. В настоящее время Гипрогором закончен новый проект центральной площади; однако он во многом не удовлетворяет требованиям создания этого сложного ансамбля города.

В использовании наследия, как показывает опыт застройки г. Калининна, нужно быть чрезвычайно осторожным. В б. Твери под руководством М. Ф. Казакова архитекторами Никитиным, Обуховым и Квасовым был заложен и построен центр города. При составлении проекта застройки центра Калининна в 1945 г. Н. Я. Колли провел совершенно правильную идею гармонии новой застройки со строениями XVIII—XIX вв.

При реализации проекта калининские архитекторы, восстанавливая Советскую улицу и ряд площадей центра города, в проектах жилых и общественных зданий использовали руст первых этажей, приемы членения здания, фронтоны, обрамление проемов и т. д. с учетом архитектурных традиций XVIII и начала XIX в.

Однако здания, многократно повторенные, потеряли свои качества, примененная много раз даже прекрасная форма в значительной степени утратила архитектурную выразительность.

Справедливость требует сказать, что калининские архитекторы пробовали отступить от традиционной фор-



Воронеж. Здание общежития Государственного университета

мы; но попытка строить здания без использования наследия не привела к хорошим результатам.

На совещании главных архитекторов было правильно указано главному архитектору г. Орла т. Антипову на случайность использования мотивов архитектуры Армении в здании вокзала и других сооружениях. В старейшем русском городе сложились свои прекрасные традиции, которые следует развивать.

Творческая практика реконструкции русских городов позволяет сделать вывод о том, что работу эту следует вести на исторически сложившейся архитектурно-художественной основе, отражающей вкусы и художественные идеалы великого русского народа. Решение проблемы использования архитектурного наследия — задача очень трудная; поэтому особенно необходима квалифицированная помощь этому делу со стороны Академии архитектуры СССР.

* * *

Товарищ Сталин указывал, что одной из основных предпосылок построения коммунизма является коренное улучшение жилищных условий трудящихся нашей страны.

Решением исторического XIX съезда партии принята грандиозная программа государственного жилищного строительства, предусматривающая строительство в течение пятилетки 105 млн. квадратных метров новой жилой площади.

Одновременно XIX съезд партии принял решение об улучшении коммунального и бытового обслуживания населения с увеличением на 50% капитальных вложений на коммунальное строительство. По пятому пятилетнему плану предусматривается расширение сети больниц, школ, культурно-просветительных учреждений.

Анализ застройки городов РСФСР показывает, что за 1951—1952 гг. резко возросло массовое строительство жилищ. В восстанавливаемых городах этот рост особенно разителен. Жилой фонд в 1952 г. превысил довоенный в Сталинграде, Ростове-на-Дону, Калинин, Краснодаре, Великих Луках, Орле. Но не только количественный рост характерен для строительства жилищ. В застройке городов происходят огромные качественные сдвиги.

Если в 1946—1950 гг. в городах преобладало строительство малоэтажных жилых домов, то в 1952 г. в ряде крупнейших восстанавливаемых городов преобладает многоэтажная застройка. Так, в Сталинграде и Ростове она составила до 70% общего выстроенного жилого фонда.

До Великой Отечественной войны окраины и даже центральная часть Сталинграда были застроены 2-этажными домами; после войны на проспекте Сталина, улице Мира, Советской и других важнейших улицах центра ведется застройка в 5—7 этажей. Поэтому на территории центральной части города можно разместить в 3—4 раза больше жилья и общественных учреждений, чем раньше. Аналогичное положение наблюдается в Смоленске, Курске, Орле, Великих Луках и других восстанавливаемых городах.

Является ли излишнее увлечение малоэтажным строительством в городах пройденным этапом? К сожалению, нет. Еще очень живучи ведомственные тенденции строить преимущественно малоэтажные дома за пределами сложившейся застройки городов, вне основных магистралей. Например, в Краснодаре, Курске, Воронеже и других городах малоэтажное строительство превышает 50% всего объема застройки. Это резко противоречит разработанным генеральным планам и ведет к крупнейшим недостаткам в городском строительстве. Нужно ли доказывать, что с такими тенденциями необходима большая борьба, что нужна твердость градостроительного руководства со стороны главных архитекторов городов.

В ряде городов (Великие Луки, Псков, Воронеж) основным типом застройки является неэкономичный трехэтажный дом. Правильно ли, что для больших городов в качестве основного вида массового строительства принимаются трехэтажные дома? Неправильно, потому что, во-первых, трехэтажный дом мелок по архитектурному масштабу для крупных городов и, в особенности, при застройке главных магистралей; кроме того, такие дома мало экономичны. Необходимо в качестве основного типа жилого дома для средних и крупных городов РСФСР применять 4—5-этажные дома.

Из этого не следует, что во всех городах нельзя строить малоэтажные дома. В ряде городов имеются местные строительные материалы, которые определяют развитие малоэтажного строительства. Нельзя еще полностью кооперировать застройщиков, наконец, вряд ли было бы правильным застраивать небольшие города и поселки крупными многоэтажными домами. Опыт застройки домами такого типа небольших городов и поселков дал отрицательные результаты.

При размещении нового жилищного строительства необходимо концентрировать его в уже освоенных районах городов, где имеются инженерные коммуникации и благоустройство.

Особое внимание надо обратить на завершение строительства в жилых районах. Необходимо ввести в композицию таких районов объединяющую жилую улицу, резко уменьшить ширину улиц, в особенности проезжих частей. В сложившихся улицах все свободные пространства рекомендуется озеленять. Ядром, центром этой композиции следует предусматривать площадь, сквер, бульвар, на которых размещать общественное здание районного значения.

Большое внимание необходимо уделять застройке кварталов. Жилой дом и жилой квартал, в которых протекает большая часть жизни трудящихся, необходимо сделать удобными и привлекательными для населения. Центром композиции квартала надо сделать внутриквартальный сад, четко выделять в квартале парадные и хозяйственные двory, предусматривать размещение гаражей, автостоянок, места для хозяйственных нужд.

Большой творческой задачей является застройка городов по типовым проектам.

На совещании главных архитекторов городов справедливо подверглись критике некоторые типовые проекты 2—3-этажных домов; указывалось, что осуществленные по этим проектам жилые кварталы и целые жилые районы похожи друг на друга; имеются крупные



Восстановление Павловского дворца

„Архитектура СССР“, 1953 г.

Рисунок архитектора Ф. Олейника

недостатки в планировке, конструкции и архитектурном решении фасадов.

При общем и единодушном требовании скорейшего выпуска типовых проектов многоэтажных жилых домов красной нитью в выступлениях участников совещания проходила мысль, что при широком применении этих проектов можно прийти к скучным монотонным композициям улиц, магистралей, кварталов, т. е. могут быть повторены ошибки, допущенные при застройке городов малозагажными домами.

Мы склонны думать, что подобные опасения товарищей, беспокоящихся о художественном облике города, во многом преувеличены. Строительство огромной массы жилищ, естественно, должно базироваться на индустриальных методах. Но могут ли отдельные архитекторы, проектирующие жилые дома во многих проектных организациях, рассеянных в 72 областях, краях, автономных республиках Российской Федерации, дать проекты, отвечающие прогрессу строительной техники, высокому качеству архитектуры и к тому же дать их во-время? Для подавляющего большинства проектных организаций городов это — непосильная задача. Отсюда — настойчивое, с каждым годом увеличивающееся требование о немедленном выпуске типовых проектов многоэтажных домов, являющихся в городах основным типом застройки.

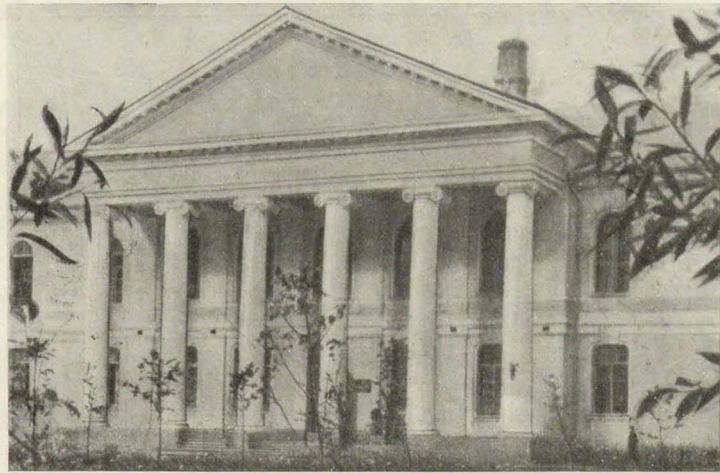
В массовом жилищном строительстве только типовые проекты, разработанные лучшими архитекторами и инженерами страны, могут обеспечить и хорошее качество архитектуры и применение прогрессивных строительных конструкций, в которых заложены основные возможности снижения стоимости жилищного строительства.

Некоторые архитекторы утверждают, что только многообразие типовых домов может решить вопрос архитектурно-художественных качеств города.

Не отрицая необходимости применения различных серий домов и, в особенности, вариантов фасадов, мы полагаем, что решение вопроса следует искать и в градостроительных приемах застройки. Анализ выстроенных жилых районов в городах РСФСР показывает, что скучная и однообразная застройка больше всего и чаще всего встречается там, где в основу ее была положена планировочная схема в виде примитивной прямоугольной сетки. Одинаковые по размерам и формам кварталы с одинаковой, периметральной застройкой никогда не могут дать высококачественного архитектурного решения застройки; здесь не помогут ни серийность домов, ни даже большие архитектурные достоинства фасадов.

Но введите в композицию застройки жилого района бульвар, сквер, парк, площадь и общественное здание, примените в композиции не примитивную шахматную сетку, а продуманную архитектурную схему, логичное соотношение ширин улиц в соответствии с их функциональными и архитектурными значениями, разные размеры и формы кварталов, откажитесь применять везде и всюду только систему периметральной застройки, используйте внутреннее пространство квартала для зеленых насаждений, помножьте все это на разнообразнейшие формы рельефа, наличие водных пространств, климатические условия городов и т. п., и вы получите огромную палитру градостроительных приемов застройки.

Опыт лучших по архитектуре жилых районов в городах РСФСР показывает, что где наиболее тщательно проработаны градостроительные приемы, там, несмотря на применение повторяющихся типов домов и невысокое качество архитектуры отдельных зданий, общее архитектурное качество улицы, квартала, района неизмеримо выше, чем там, где применена примитивная градостроительная схема.



Великие Луки. Здание техникума по Первомайской улице.

Необходимо и к типовым проектам предъявлять серьезные градостроительные требования. Нельзя думать, что один и тот же типовой проект может быть одинаково применен в Сталинграде и Новгороде, на главных проспектах и на второстепенных улицах. Различие между этими городами настолько велико, что вряд ли допустима их застройка по одной типовой серии. Неправильно также, что и архитектура дома, в особенности для городов, имеющих архитектурные традиции, везде должна быть одинаковой. Необходимо, чтобы в типовых проектах, подготавливаемых в настоящее время к выпуску, учитывались эти основные градостроительные условия.

* * *

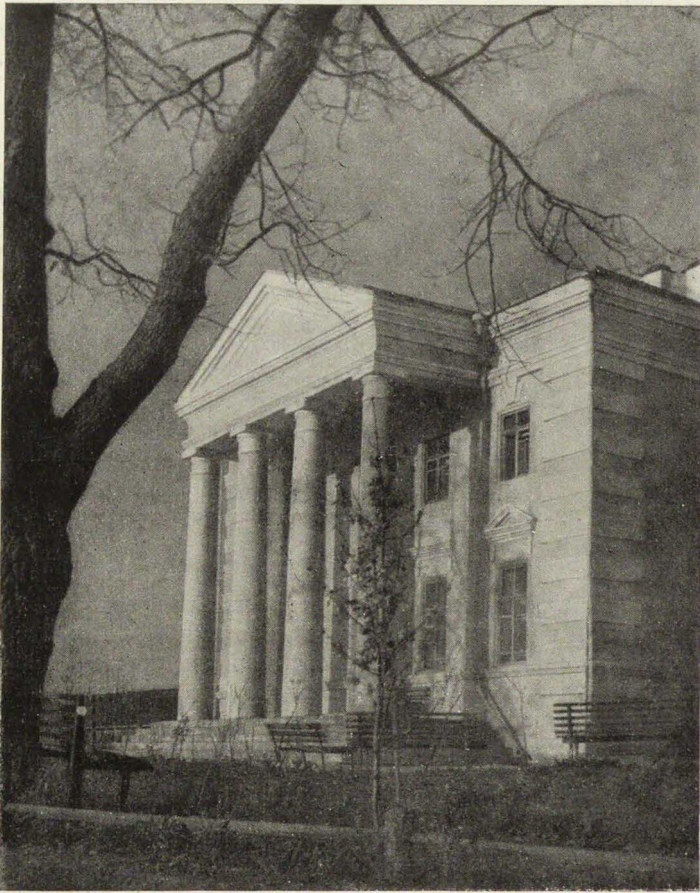
Решая проблему планировки и застройки жилых районов городов как первостепенную и наиболее важную, мы не должны забывать о решении центра города и его основных магистралей.

В центрах городов размещаются наиболее значительные общественные и крупные жилые здания. Здесь концентрируется политическая, административно-хозяйственная и культурная жизнь города. Найти правильный архитектурный образ центра, характеризующий его архитектурную индивидуальность, — важнейшая задача градостроителя.

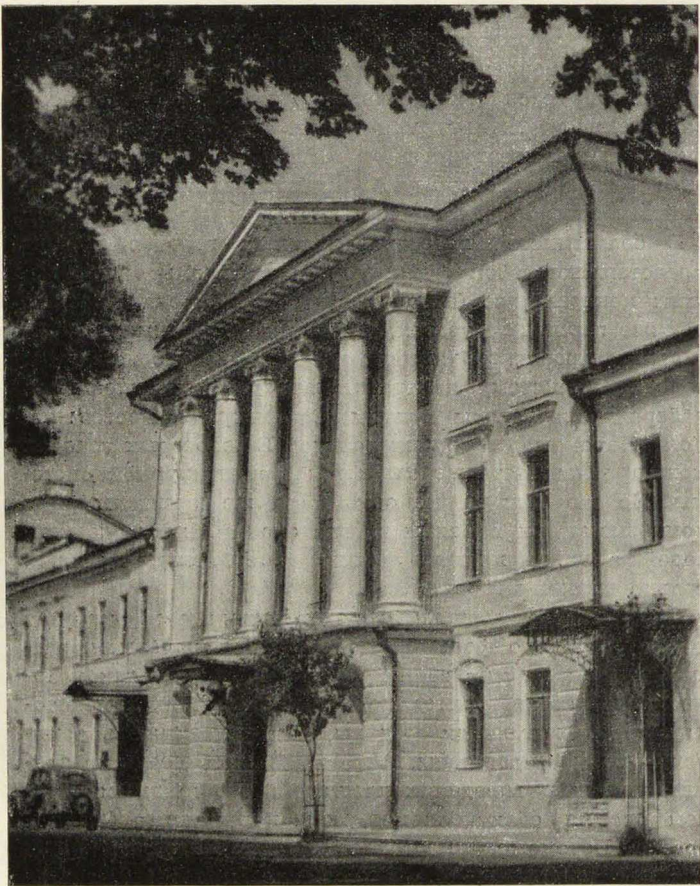
В большинстве восстанавливаемых городов центры представляют собой архитектурные системы, включающие: центральную (главную) площадь города, второстепенные площади, отрезки, а иногда законченные части главных проспектов и центральных бульваров; в ряде городов в систему центра включается и центральная набережная. Таковы центры Сталинграда, Ростова-на-Дону, Воронежа и других городов. В некоторых городах можно увидеть те же элементы архитектурной системы. Но это отнюдь не одна и та же архитектурная композиция; ни в одном городе она не бывает одинаковой, а везде индивидуальна, своеобразна, присуща только данному городу.

Центральные площади городов отличаются друг от друга не только формой, размерами, назначением, размещаемыми на них зданиями, но и различными условиями их градостроительного развития. Так, в некоторых городах площади созданы, но не закончены, архитектурно не завершены. Уже выявились ведущие здания главных городских площадей; это главным образом здания облисполкомов, как, например, в Сталинграде, Воронеже, Ростове-на-Дону, Орле, Курске. Следует отметить, что в практике и теории градостроительства не сложилось четких и ясных характеристик образа ведущего здания на площади. Подобные





Новгород. Клуб водников на Софийской стороне



Смоленск. Здание медицинского института. Реконструкция

здания очень различны, но известные закономерности здесь все же наметились.

Во-первых, это объемная вертикальная композиция. Таковы ведущие здания на площади Павших Борцов в Сталинграде, площади XX-летия Октября в Воронеже, главной площади на улице Энгельса в Ростове-на-Дону.

Во-вторых, это ордерная композиция относительно невысокого здания. Таковы здания на центральных площадях Курска, Пскова.

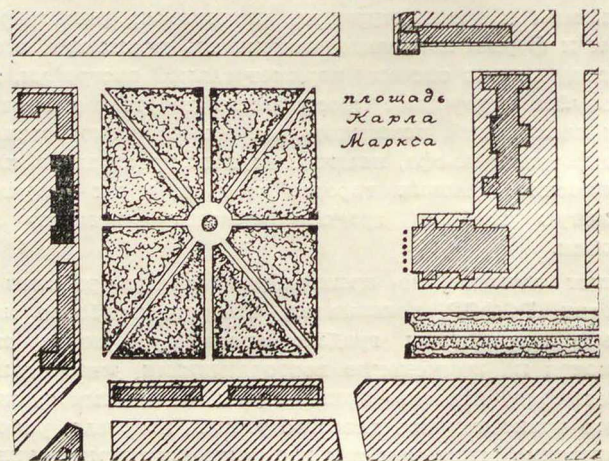
В Смоленске, Орле, Великих Луках и Краснодаре авторы пытаются найти архитектурные решения в силуэтности площади, применяя шпили, башни.

Допустима ли высотная композиция как основная для решения центральной площади крупных восстанавливаемых городов? Несомненно, что в таких городах, как Сталинград, Воронеж, Ростов-на-Дону, где основная застройка, осуществляемая на магистралях, имеет высоту 7-8 этажей, ведущие здания должны иметь еще более повышенную этажность. Главное здание города должно доминировать над рядовой застройкой, быть центром композиции и организовывать большое пространство развитого городского центра.

В таких же городах, как Курск, Брянск и Новороссийск, небольшой объем Дома советов не позволяет построить высотную композицию здания. Невелика и этажность главных магистралей этих городов (4-5 этажей). Отсюда логично и решение главного здания в виде протяженного объема. Выделение главного сооружения в застройке достигается в данном случае введением крупного ордера, придающего зданию монументальность и торжественность.

Некоторые авторы и главные архитекторы городов высказывают мнение, что на площади возможно только размещение крупных общественных зданий. Если это совершенно справедливо для ведущих зданий, то вряд ли правильно для застройки всей площади, формирование которой не исчерпывается постройкой ведущего здания. На площади размещаются и другие жилые и общественные сооружения, соподчиненные главному. Этажность их должна увязываться с этажностью застройки подводящих к площади магистралей. Здания на площади должны иметь развитые первые этажи, их архитектуру нужно соподчинять главному, ведущему зданию, но вместе с тем они должны подчеркивать и крупный масштаб и торжественность площади.

Архитектурный декор, высокий класс благоустройства площадей всегда играли огромную роль в русском градостроительстве. Архитектурная цельность и законченность площади не могут быть достигнуты, если главный архитектор не добьется осуществления на площади из высококачественных материалов монументальной скульптуры, трибун, оград, фонтанов, а также озеленения, асфальтирования, освещения.



Смоленск. Схема планировки площади Карла Маркса



Ростов-на-Дону. Жилой дом на углу улицы Энгельса и Буденновского проспекта

При реконструкции городов не следует забывать о некоторых особенностях современных магистралей, которые должны резко отличаться от магистралей, сложившихся ранее. Новые магистрали по длине превосходят в 3—4 раза такие магистрали, как Невский, улица Горького и другие. Таковы, например, проспект Сталина в Сталинграде, улица Энгельса в Ростове-на-Дону и др. Между тем часто строительство у нас расплывается по всей магистрали, которая вследствие этого длительное время не получает архитектурного завершения.

Основные недостатки застройки магистралей коренятся в ее архитектуре и градостроительной направленности. Мы иногда забываем, что магистрали по своим градостроительным условиям различны: есть магистрали центральные городские, транспортные, магистрали в жилых районах, бульвары и т. д.

Если уместно требовать повышенного архитектурного качества зданий на магистралях в центральных частях городов, строгости и монументальности застройки или развитых проезжих частей на магистралях с преимущественным транспортным значением, то для магистралей, проходящих по жилым районам городов, уместно большее количество зеленых насаждений, применение системы групповой застройки, обеспечивающей больше света, простора, необходим высокий класс благоустройства, создающего больше удобств для жизни населения. Иногда ширина магистрали оказывается несоразмерной высоте застройки: или малы дома, или широка магистраль. Опыт проектирования и застройки магистралей показывает, что высокие градостроительные и архитектурные качества магистрали достигаются в тех случаях, когда магистраль ритмически разделяется на отдельные части и имеет композиционные узлы, соподчиненные друг другу. Такими композиционными узлами

могут быть площади, общественные здания, парк, бульвар, вертикальная композиция отдельных зданий.

Необходимо использовать разнообразные приемы застройки, имея в виду, что периметральная не является среди них единственной и лучшей. Например, при групповой застройке со значительными разрывами можно достигнуть наиболее выразительного объемно-пространственного решения зданий.

Введение внеквартальных садов, архитектурно оправданных отступов, повышение этажности отдельных домов придадут пластичность и скульптурность зданиям и магистрали в целом.



Новороссийск. Жилые дома на улице Жуковского

При застройке важнейших магистралей в пределах центральной части городов надо предъявлять повышенные требования к внешней отделке зданий. Необходимо смелее и настойчивее внедрять облицовочные плитки светлых тонов; практика показала, что это резко повышает архитектурное качество зданий и всей магистрали.

В практике застройки магистралей иногда встречаются значительные трудности, вызываемые необходимостью сноса строений, нежеланием застройщиков строить магазины в первых этажах, сложностью отделки зданий и т. д. Эти трудности нельзя обходить или останавливаться перед ними; они должны настойчиво преодолеваться, и в этом — одна из основных задач главных архитекторов городов. В противном случае мы можем осуществлять строительство в огромных объемах, не получая необходимого градостроительного эффекта.

Большую роль в архитектуре магистрали играют общественные здания; без них не может быть хорошо решена архитектура магистралей. Но порядка в размещении общественных зданий еще мало. В ряде городов строится, например, ряд крупнейших университетов, политехнических, педагогических, горных, металлургических и других институтов. Но Гипровуз, проектирующий эти здания, не учитывает градостроительных условий, имеющих в городах. Часто такие здания проектируются на второстепенных улицах без соответствующих парадных подходов к ним. Располагаются здания по фронту существующих и проектируемых улиц; тем самым игнорируются элементарные градостроительные законы построения городского ансамбля. Между тем здания высших учебных заведений должны рассматриваться как важнейшие архитектурные сооружения, способные украсить город.

За предвоенные годы и после войны огромное развитие получило строительство вокзалов. Некоторые новые вокзалы представляют собой крупные сооружения, имеющие большую архитектурную и градостроительную ценность. Главные архитекторы не концентрируют застройку на привокзальных площадях, вследствие чего эти площади остаются архитектурно не завершенными, имеют малоценную застройку.

Подобные недостатки заставляют еще раз предупредить главных архитекторов городов о необходимости при отводе участков, выдаче архитектурно-планировочных заданий и согласовании проектов особенно внимательно, творчески подходить к размещению общественных зданий в городах, требовать от проектирующих организаций градостроительного подхода к решению общественных зданий.

* * *

Общеизвестно, что набережные играют огромную градостроительную роль. За последние годы построены превосходные набережные в Сталинграде, набережная в Ростове-на-Дону. Восстановлены набережные в Калинин. Начата застройка приморской набережной в Новороссийске. Все эти набережные различны по размерам и разнообразны по своим градостроительным качествам.

Но почему, например, все еще не созданы набережные в Краснодаре, Пскове, Новгороде, Смоленске? Главные архитекторы этих городов откладывают создание набережных на долгие годы, указывая, что для их устройства требуются большие затраты. Действительно ли невозможно создать в этих городах набережные?

Мы убеждены в том, что отдельные части набережных можно создать во всех городах уже в ближайшие годы. При строительстве набережных нужно использовать опыт Сталинграда и в особенности Ростова. Там выбирались на набережных небольшие по длине участки и выполнялись прежде всего работы по их благо-

устройству. Только после этого постепенно проводилось устройство лестниц, спусков и т. д. По такому же пути надо пойти и в других городах.

Не менее важно правильно решать в городах проблемы зеленого строительства. Наиболее актуальной для ближайших лет задачей является озеленение центральных частей городов и озеленение жилых районов. Чаще всего в городах развиваются периферийные зеленые насаждения и слабо используются такие массовые виды зеленого строительства, как сквер, бульвар, сад, внутриквартальное озеленение. В ряде городов созданы плохие по своим дендрологическим и архитектурным качествам сады, скверы и бульвары; особенно низко качество архитектуры малых форм.

Недостатки в зеленом строительстве объясняются тем, что главные архитекторы городов мало уделяют внимания этому вопросу, считая, что создание в городе зеленых насаждений — дело органов коммунального хозяйства. Но зеленые насаждения являются не только местом отдыха населения и не только фактором гигиеническим, они представляют собой также огромный архитектурный фактор (особенно в центре города и в жилых районах), игнорируя который невозможно решать общегородские ансамбли. Необходимо, чтобы главные архитекторы городов резко изменили свое отношение к зеленому строительству и добились уже в ближайшие годы создания в центре и в жилых районах каждого города одного-двух бульваров, двух-трех скверов и городского сада.

В городах, особенно в их центральных частях, должны создаваться высококачественные зеленые насаждения и красивые малые архитектурные формы. Опыт Москвы наглядно показывает, какие большие архитектурные возможности дает высококачественное озеленение, насколько выигрывает при этом архитектура площадей, магистралей, кварталов.

Огромное значение для успеха зеленого строительства имеет организация питомников, составляющих «строительную базу» озеленения. Качество, ассортимент, возраст зеленых насаждений — все это должно стать предметом неослабного внимания и заботы со стороны главного архитектора города. Без развития питомников и расширения ассортимента зелени нельзя правильно решить задачу озеленения городов.

Во всех городах, подвергавшихся разрушению, восстановлены и развиты инженерные коммуникации: сети водопровода, канализации, электроснабжения, телефонизации, освещения, различные виды городского транспорта, замощение, мосты, путепроводы. Создание городского ансамбля и улучшение архитектурного облика города может быть успешным только при условии внимания к проектированию и строительству этих важнейших сооружений со стороны главных архитекторов городов. Сами эти сооружения, например, городские мосты и путепроводы в Калинин, Ростове-на-Дону, Воронеже являются составной частью общегородских ансамблей. Однако органы по делам архитектуры относятся поверхностно к вопросам строительства подобных сооружений. В результате характер и размещение инженерных устройств иногда не согласуются с генеральными планами и детальными проектами планировки.

В городах все шире осуществляются комплексные проекты благоустройства отдельных магистралей и улиц: производится расширение проездных частей и тротуаров, улучшается освещение и т. д. Но эта работа нередко проводится бессистемно, при отсутствии должного руководства со стороны главного архитектора. Между тем для таких работ должны быть созданы детальные проекты, увязывающие проводимые мероприятия по благоустройству с общей архитектурной системой города.



Ростов-на-Дону. Жилой дом на улице Энгельса. Фрагмент. Архитектор Л. Эберг

Строительство городов в нашей стране осуществляется по научно разработанным генеральным планам и детальным проектам. Опыт показывает, что успешное осуществление этих планов достигается при условии постоянного внимания к делу застройки городов, действенного контроля за архитектурным и техническим качеством строительства.

Великий Сталин при рассмотрении плана города Москвы говорил: «Нужно строить по твердому плану. Всякий, кто попытается нарушить этот план, должен быть

призван к порядку. Против антигосударственных тенденций нужна твердая рука, нужен твердый и крепкий аппарат, нужна крепкая дисциплина. План, который точно определяет линию улицы и площади, должен быть нерушимым планом».

В практической работе по застройке городов имеются творческие достижения; немало, однако, в этом деле серьезных недостатков, которые особенно резко начали выявляться в связи с общим повышением требований к качеству застройки.

На Всероссийском совещании органов по делам архитектуры была подвергнута резкой и справедливой критике работа Управления по делам архитектуры при Совете Министров РСФСР за недостатки в организации проектно-планировочных работ, за недостаточное руководство застройкой городов и, в особенности, за недостатки архитектуры жилых и гражданских зданий.

В настоящее время, в отличие от недавней практики, контроль за качеством архитектуры большинства жилых и общественных зданий, строящихся в городах РСФСР, производится главными архитекторами. Однако помощь им со стороны Управления еще далеко не достаточна; надо резко улучшить творческое и организационное руководство работой местных органов по делам архитектуры.

Строительство городов нуждается и в активной научной помощи, для чего необходимо приблизить работу Академии архитектуры СССР к практике застройки городов. Особенно важна помощь со стороны крупных мастеров архитектуры, которые должны сыграть большую роль в улучшении качества архитектуры и повышении экономичности городского строительства.

Директивами XIX съезда партии предусматривается огромное дальнейшее развитие строительной индустрии, укрепление и расширение существующих строительных организаций, а также создание новых в районах крупного строительства.

По нашему мнению, вполне назрел вопрос о серьезном укреплении и развитии специальных строительных организаций, строящих города. При наличии в городе крупной строительной организации, как, например, в Сталинграде, успешно решаются многообразные задачи строительства города.

Тот же опыт Сталинграда показывает, что внедрение прогрессивных конструкций, индустриализация строи-

тельства и, следовательно, резкое его удешевление будут достигнуты только при наличии мощных, технически оснащенных специализированных строительных организаций.

Таковы, по нашему мнению, важнейшие итоги и дальнейшие задачи, вытекающие из практики восстановления и нового строительства наших городов. Необходимость решения этих важных задач возлагает на органы по делам архитектуры и на всех творческих работников огромную ответственность.

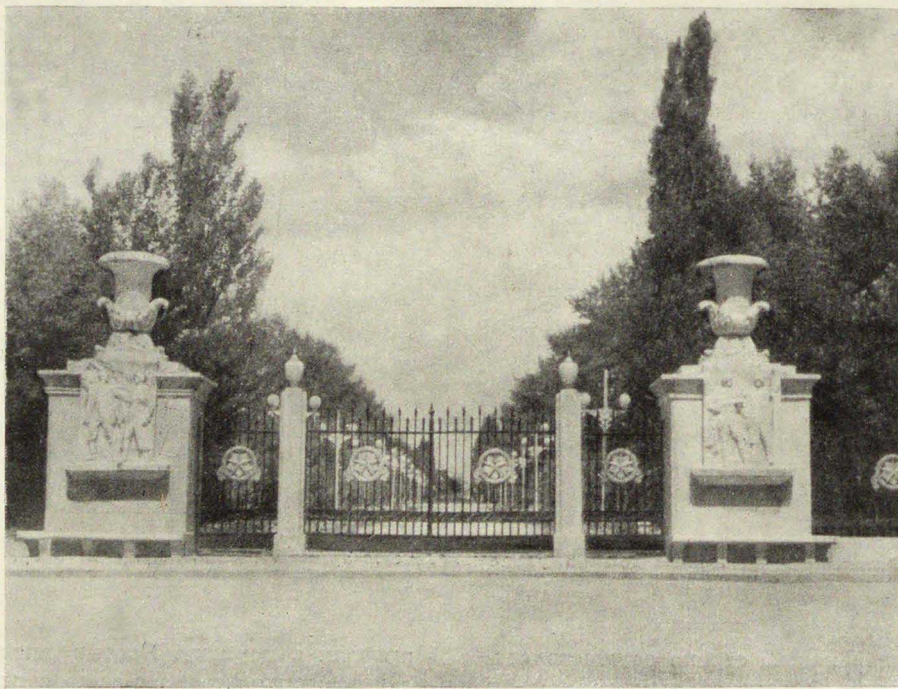
* * *

В процессе проектирования и строительства городов росли кадры архитекторов и инженеров. Не раз партия нас поправляла, указывала на ошибки, прозорливо и мудро поддерживала новое, прогрессивное, критиковала отсталое. И там, где творческий работник наиболее полно воспринимал мудрые советы партии, где он стремился полнее удовлетворять требования народа, там произведения градостроительного и архитектурного искусства наиболее совершенны.

Нам нужно всегда помнить замечательные слова, сказанные тов. Маленковым на XIX съезде партии:

«Наша партия и впредь будет проявлять неустанную заботу о максимальном удовлетворении растущих потребностей советских людей, ибо благо советского человека, процветание советского народа является для нашей партии высшим законом».

Этот высший закон должны активно проводить в жизнь все творческие работники, участвующие в строительстве городов. Самоотверженно трудиться на благо народа, создавать города, достойные его великих дел, — таков ясный путь каждого советского архитектора — горячего патриота нашей Родины.



Ростов-на-Дону. Вход в сад имени XX-летия Октябрьской революции



Рисунок архитектора

КОЛОКОЛЬНЯ КИРИЛЛО-БЕЛОЗЕРСКОГО МОНАСТЫРЯ
Темпера. Арх. Г. Лебедев

Работы Академии архитектуры СССР в 1953 году

Беседа с президентом Академии архитектуры СССР

А. Г. Мордвиновым

Научная работа Академии архитектуры в 1953 г. определяется в основном теми задачами, которые вытекают из гениальных трудов товарища Сталина «Марксизм и вопросы языкознания», «Экономические проблемы социализма в СССР» и решений XIX съезда КПСС, а также задачами, связанными с осуществлением десятилетнего плана реконструкции Москвы, с развитием жилищно-гражданского и промышленного строительства.

В соответствии с этими основными направлениями научно-исследовательских работ Академии являются:

расширение разработки вопросов теории архитектуры и теоретических проблем строительной техники на основе обобщения передового опыта строительства;

оказание непосредственной научной помощи архитектурно-строительной практике в виде разработки проектных предложений, предложений по строительной технике, по созданию различных методических инструкций, указаний и т. п.;

разработка материалов для архитектурно-строительного законодательства (ГОСТ, норм, правил и т. д.).

План научных работ на 1953 г. состоит из 79 крупных тем, включающих 160 отдельных научных исследований.

В области теории и обобщения творческого опыта развешивается углубленная разработка вопросов теории архитектуры в свете трудов товарища Сталина и указаний XIX съезда партии. Начато составление сборника научных сообщений по вопросам общей теории архитектуры (специфики архитектуры, объективных закономерностей в архитектуре). Одновременно составляется книга «Советская архитектура в выдающихся произведениях». В книге должны быть отражены достижения советской архитектуры и ее основные принципы в свете социалистического реализма, решений и указаний партии и правительства.

В 1953 г. будет передан в печать учебник «Всеобщая история архитектуры». Эта большая капитальная работа, основанная на последних данных советской науки, будет первым марксистским трудом по всеобщей истории архитектуры, призванным заменить устаревшие учебники, которые еще до сих пор используются в практике преподавания истории архитектуры в наших вузах. В этой работе впервые получит должное освещение история архитектуры Китая, Польши, Румынии, Венгрии, Чехословакии, Албании, Болгарии.

На основе ранее выполненных работ составляется учебное пособие «Основы архитектурной композиции», в котором будет систематизирован ряд исследований в области этого чрезвычайно важного для архитектурной практики вопроса. Такой труд особенно необходим, так как до сего времени вопросы теории архитектурной композиции оставались недостаточно разработанными.

В области градостроительства готовится книга, освещающая развитие строительства и реконструкции столицы нашей Родины по принципам, намеченным в постановлении СНК СССР и ЦК ВКП(б) от 10 июля 1935 г. о генеральном плане реконструкции города Москвы. Осуществление этих принципов в практике Москвы будет иллюстрировано примерами лучших планировочных решений.

Для оказания научной помощи большому градостроительному мероприятию, проводимому в Ленинграде по планировке и застройке крупнейшей магистрали города — проспекта имени Сталина — будет составлен специальный труд, в котором намечено осветить основные вопросы, связанные с градостроительным содержанием и значением проспекта, ансамблевой застройкой кварталов, применением соответствующих секций жилых домов, а также экономикой планировки и застройки проспекта.

В связи с осуществлением крупнейших работ по застройке Сталинграда особое место занимают вопросы обобщения опыта планировки и застройки центра города. Академией разрабатывается также тема «Вопросы многоэтажной жилой застройки крупных городов» на основе опыта Магнитогорска и других городов. Обе темы являются комплексными и разрабатываются совместно научно-исследовательскими институтами градостроительства, архитектуры жилища, архитектуры общественных и промышленных сооружений и Институтом строительной техники.

В 1953 г. Академией готовятся к печати материалы по анализу архитектуры и конструкций зданий на Смоленской площади и на Котельнической набережной; будет также начато составление монографии об архитектуре и конструкциях высотного здания Московского государственного университета.

По архитектуре жилых домов наиболее крупной работой 1953 г. является составление капитального теоретического труда «Многоэтажный жилой дом». В этой книге будет освещен широкий круг планировочных, технических, экономических и архитектурно-художественных вопросов, связанных с проектированием 8—14-этажных домов. В 1953 г. будут разработаны также методы определения технико-экономического качества проектных решений 8—14-этажных жилых зданий, будет создано пособие для практического применения этого метода.

По архитектуре общественных зданий планом 1953 г. намечено составление капитального труда «Архитектура лучших общественных зданий послевоенного периода». В книге на основе изучения опыта строительства советских общественных зданий будут освещены теоретические вопросы архитектуры московского метрополитена, дворцов культуры, кинотеатров, клубов, вокзалов, зданий вузов, детских учреждений, физкультурных и других сооружений.

Заканчивается подготовка к печати пособия «Архитектура санаториев и домов отдыха», в котором освещаются вопросы организации санаторно-лечебного дела в СССР, особенности генеральных планов, композиционные приемы построения санаторного комплекса и анализируются отдельные элементы этого комплекса. Начато составление методических указаний по разработке типовых проектов общественных зданий для массового строительства, в том числе зданий школ и больниц, с учетом индустриальных методов строительства и требований экономики.

По вопросам промышленной архитектуры будет составлен сборник научных сообщений, посвященных творческим итогам архитектуры промышленных сооружений за послевоенный период. Материалы сборника

основаны на результатах широкого обсуждения вопросов планировки и застройки промышленных предприятий с учетом решения градостроительных задач, создания ансамбля и т. д. Заканчивается также подготовка к печати труда по вопросам планировки и застройки заводских территорий, который будет служить пособием для проектировщиков-практиков, работающих в области промышленной архитектуры. Одновременно выполняется работа по анализу архитектуры ансамблей Волго-Донского судоходного канала имени Ленина, Цимлянского гидроузла и наиболее значительных сооружений канала.

В области сельского строительства подготавливается теоретический труд «Сельские жилые дома», в котором освещаются вопросы развития сельского жилищного строительства, анализируются отличительные черты сельского жилого дома, создаваемого в социалистических условиях. В другом труде, который намечено в 1953 г. разработать в первой редакции, изучается и обобщается опыт строительства крупных животноводческих ферм и наиболее прогрессивных типов животноводческих зданий.

Институтом строительной техники была выполнена в течение 1951–1952 гг. большая научно-исследовательская работа в области крупнопанельного домостроения. На 1953 г. запланировано составление книги «Крупнопанельные здания», в которой будет освещен опыт проектирования и строительства крупнопанельных каркасных и бескаркасных домов, новейшие приемы их конструирования и возведения.

В 1953 г. выполняется целый ряд крупных теоретических исследований по отдельным вопросам строительной техники, в том числе исследования статической работы отдельных элементов конструкций зданий с проверкой прочности и устойчивости нормализованных железобетонных изделий — для 8–14-этажных каркасно-панельных зданий, проводится исследование работы неармированных и слабо армированных стен и перегородок при кратковременном и длительном их нагружении. Будут исследованы теплотехнические качества жилых зданий, а также проведены лабораторные исследования панельных стен, рекомендуемых для массового строительства в Москве и на Украине. Кроме того, намечено провести натурные исследования влажностного режима и воздухообмена в многоэтажных и высотных зданиях для подготовки руководства «Основы теплоизоляции зданий».

В результате исследования акустических качеств жилых зданий будут разработаны теоретические труды и сделаны конкретные предложения по применению звукоизолирующих конструкций, в частности для борьбы с шумом, вызываемым работой устройств инженерного оборудования.

На основе изучения выдающихся памятников русской архитектуры Академией предпринято создание в помощь практике альбомов увражей, в которых на конкретных примерах показываются наиболее прогрессивные приемы архитектурных решений. Заканчивается составление альбома лучших образцов отделки и оборудования жилых домов и гостиниц, примерных решений порталов и входных дверей, внутриквартирных дверей, альбома архитектурных деталей, росписи интерьеров жилых и общественных зданий. Разрабатывается ряд справочных материалов для архитекторов, в том числе по жилым домам, по архитектурной керамике и т. п.

* * *

Обширным разделом плана научных работ Академии в 1953 г. является оказание научной помощи архитектурно-строительной практике. Помощь намечена в форме составления проектных предложений по жилым и гражданским зданиям, а также создания указаний и

предложений по вопросам строительства. Помощь практике будет оказана и путем участия научных учреждений Академии в типовом проектировании.

В соответствии с государственным планом типового проектирования Академией совместно со САКБ АПУ Мосгорисполкома выполняется большая работа по совершенствованию секций и квартир 8–14-этажных домов для Москвы. Академия участвует также в разработке проектов и рабочих чертежей секций и домов в 4–5, 6–7, 8–14 этажей. В основу этой работы положены предложения, разработанные Институтом архитектуры жилища в 1951–1952 гг.

По архитектуре зданий школ одновременно с участием в типовом проектировании школ для Москвы и других городов разрабатываются предложения по архитектурно-планировочным решениям школ на 880 человек в соответствии с новыми педагогическими и санитарно-гигиеническими требованиями и современным уровнем строительной техники.

В 1953 г. будут разработаны для экспериментального строительства техно-рабочие проекты больниц на 250 и 400 коек с поликлиникой, что позволит в реальных условиях проверить предложения, разработанные на основе научных исследований. Одновременно Академия примет участие в типовом проектировании лечебных учреждений.

В тематический план включен ряд работ по оказанию научной помощи жилищно-гражданскому строительству в Украинской ССР. Предусмотрена, в частности, разработка предложений по улучшению строительных материалов и изделий, а также по улучшению конструкций и типовых проектов жилых и административных зданий, применяемых на Украине.

Для сельского и колхозного строительства готовится пособие по строительным материалам с учетом повышения огнестойкости зданий. Разрабатывается проект сельского клуба на 500 человек для опытного строительства. Кроме того, в порядке реализации предложений, разработанных Институтом сельского и колхозного строительства по новым типам жилых домов для МТС и совхозов, будет проведено в Московской области опытное строительство. В результате этого строительства будут внесены соответствующие улучшения в типовые проекты жилых домов для МТС и совхозов.

Одновременно с разработкой вопросов теории архитектуры и вопросов, связанных с оказанием непосредственной помощи практике строительства, планом предусмотрена подготовка ряда материалов по архитектурно-строительному законодательству. Будет продолжена также работа по редактированию и уточнению глав Урочного положения для строительства, подготовка проектов ГОСТ на окна, двери и приборы для них и разработка правил по планировке усадеб совхозов и МТС.

В 1953 г. в тесном содружестве с проектными и строительными организациями при крупных гидросооружениях будет разработан ряд вопросов, связанных с планировкой, застройкой и благоустройством поселков, должны быть созданы, в частности, новые типы жилых домов с пеносиликатными конструкциями для строительства в районе канала Сталинград–Урал. Разработаны предложения по изготовлению конструкций и изделий из силикатных материалов, по использованию местных ресурсов для изготовления изделий из керамзита, а также предложения по системе отопления и охлаждения зданий в южных районах.

Внедрение результатов научных работ Академии в практику проектирования и строительства осуществляется по трем каналам: передача в печать, передача строящим и проектирующим организациям, передача утверждающим организациям и ведомствам.

Часть работ, выполненных в 1952 г., была передана

для реализации в том же году, в том числе такие крупные работы, как пособие «Основы советского градостроительства»; монографии: «И. А. Фомин», «М. Ф. Казаков», «Архитектура многоэтажного жилого дома»; проектные предложения по секциям 8–14-этажных домов, разработанным совместно с САКБ и принятым для строительства в Москве; проектные предложения по больницам на 250 и 400 мест; проектные предложения по 4 типам средних школ для Москвы и городов РСФСР; указания по возведению крупнопанельных зданий; предложения по созданию заводов полигонного типа для изготовления железобетонных конструкций и т. д.

В 1953 г. будут внедрены 72 работы. Из числа передаваемых работ наиболее значительными являются: по теории архитектуры и обобщению творческого опыта — сборник научных сообщений по вопросам архитектурного мастерства в свете труда товарища Сталина «Марксизм и вопросы языкознания». Сборник содержит работы: «Труды товарища Сталина по языкознанию и проблемы архитектурной науки», «К вопросу о специфике архитектурной композиции», «Индустриализация строительства и некоторые вопросы эстетики архитектуры».

Передаются в печать учебники: «Краткий курс истории советской архитектуры», «Краткий курс всеобщей истории архитектуры», «Основы планировки и застройки советских городов и поселков», большая монография «Архитектура социалистического Ленинграда», подготовленная к 250-летию города, научное сообщение по экономике жилых зданий различной этажности; научное сообщение по методике типового проектирования и технико-экономические показатели 4–5- и 8–14-этажных домов.

Подготовлены и передаются в печать сборники материалов по анализу архитектуры и конструкций высотных зданий на Котельнической набережной и Смоленской площади.

В качестве пособий для архитектурной практики готовятся альбомы увражей выдающихся памятников русской архитектуры, в том числе: «Ансамбль Голицынской больницы», «Колонный зал Дома Союзов в Москве», «Золотые комнаты дома Демидова», «Здание театра им. Пушкина в Ленинграде».

Для внедрения передаются: проектные предложения по типам серий секций 8–14-этажных домов; по улучшению архитектурно-планировочных и конструктивных решений крупнопанельных зданий в 4–5, 8–14 этажей; альбом типовых деталей крупнопанельных жилых домов и общественных зданий; типы рекомендуемых конструкций, обеспечивающих звукоизоляцию стен и междуэтажных перекрытий зданий; типы конструкций для 8–10-этажных и 8–14-этажных домов со сборным каркасом, с кирпичными и другими каменными стенами; проектные предложения по зданиям школ и больниц; передаются для использования в практике крупнопанельного железобетонного домостроения нормы и технические условия на элементы каркаса, панели перекрытий, проект технических правил по технологии возведения зданий из крупнопанельных конструкций.

* * *

Творческие вопросы не занимали должного места в деятельности Академии, вследствие чего конкретная творческая работа, в частности, работа действительных членов и членов-корреспондентов Академии протекала без непосредственного влияния на нее со стороны Академии. В то же время наиболее значительные произведения архитектуры и важнейшие градостроитель-

ные комплексы в большинстве случаев создаются членами Академии. Практика последних лет показала, что проведенные Академией мероприятия по обсуждению творческих вопросов архитектуры дали положительные результаты; требуется поэтому всемерное развитие этих мероприятий.

В целях повышения влияния Академии в области творческой работы намечено развитие с 1953 г. таких форм ее деятельности, как собрания, совещания и работы комиссий членов Академии для рассмотрения наиболее актуальных вопросов творческой практики. В соответствии с этим в 1953 г. будет проведена XI сессия Академии, посвященная целям и задачам, стоящим перед Академией архитектуры СССР в связи с решениями XIX съезда партии. Будет также проведена XII сессия Академии, которая посвящается обсуждению проектов планировки и застройки магистралей Москвы.

С марта месяца с. г. работает комиссия членов Академии по выбору места строительства и составлению задания на проектирование Пантеона — памятника вечной славы великих людей Советской страны, который будет сооружен в Москве.

В конце года намечено провести отчетную выставку работ членов Академии, выполненных ими в 1952–1953 гг. и широкое обсуждение наиболее значительных из этих работ.

На собраниях членов Академии, созываемых в Ленинграде и Сталинграде, будут обсуждены: проект застройки проспекта имени Сталина в Ленинграде и проект центра Сталинграда. Эти обсуждения помогут разработать конкретные предложения по улучшению планировки и застройки указанных комплексов.

Кроме того, будут обсуждены проекты отдельных наиболее значительных зданий и сооружений с тем, чтобы доброжелательной творческой критикой со стороны коллектива членов Академии помочь авторам в разработке проектов. Намечено провести также осмотр и обсуждение крупнейших выстроенных зданий и сооружений, в том числе здания МГУ в Москве и сооружений Волго-Донского судоходного канала имени Ленина.

Предусматривается дальнейшая работа комиссий членов Академии по оказанию творческой помощи практике планировки и застройки Москвы, Ленинграда, Сталинграда, Магнитогорска, Куйбышева, Ташкента и других городов.

Учитывая, что дискуссии в форме научных совещаний и собраний являются наиболее эффективной формой критического обсуждения важнейших вопросов архитектурной науки и практики, Академия наметила провести в 1953 г. ряд научных совещаний и собраний для обсуждения наиболее важных вопросов теории архитектуры, градостроительства, архитектуры жилых и общественных зданий, сельского и колхозного строительства, а также строительной техники.

Собрания и совещания должны иметь практическое значение для развития советской архитектуры и архитектурно-строительной науки. Они помогут критически оценить деятельность научных учреждений Академии, окажут реальную помощь практике и теории архитектуры и ускорят внедрение результатов научных работ в практику строительства.

В заключение беседы г. Мордвинов сказал, что в настоящее время Академия архитектуры ведет усиленную борьбу за устранение недостатков, имевших место в ее работе, а также все более стремится к тому, чтобы ее научные силы были направлены на решение наиболее актуальных задач, выдвигаемых практикой нашего строительства перед архитектурно-строительной наукой.

Об облицовочных панелях стен высотных зданий

Г. ИЖЕВСКАЯ

кандидат технических наук

В процессе проектирования высотных зданий в Москве были разработаны интересные варианты конструкций крупнопанельных стен высотных зданий в Зарядье, на Дорогомиловской набережной и на Комсомольской площади.

Для облицовки стен дома в Зарядье было предложено использовать крупные панели размером 410×320 см из керамзитобетона с объемным весом в 1450 кг/м^3 . В качестве утепляющего слоя панели были предложены компостеры из минеральной пробки, пропитанные битумом. Облицовку панели намечалось производить плитами из натурального камня. Расчетный вес панели при этом составлял около 4 тонн.

Представляет несомненный интерес конструкция облицовочной панели, предложенная для здания гостиницы на Дорогомиловской набережной. Эта панель по размерам и весу аналогична облицовочной панели для высотного здания в Зарядье (площадью до 13 квадратных метров, вес до 4 тонн).

Панель предполагалось изготавливать из керамзитобетона с облицовкой в основном известковыми плитками. В панель предусматривалось вмонтировать коробки оконных проемов, ниши для радиаторов и борозды для скрытой проводки труб отопления. Внутренняя поверхность панели должна была быть офактурена.

Одним из предложенных вариантов конструкций стен здания на Комсомольской площади была конструкция стены из крупных панелей. Панель стены, согласно этому предложению, должна состоять из железобетонной плиты, утепленной пустотелыми керамическими 19-сантиметровыми блоками и облицованной плитами из натурального камня.

Однако эти предложения не нашли применения, главным образом, вследствие того, что изготовление эффективных заполнителей в московских условиях оказалось пока трудоемким делом. Стремясь все же использовать преимущества заводского изготовления панелей, проектировщики и строители некоторых высотных зданий

произвели облицовку стен крупными панелями, заполнив основное тело стены штучным материалом (многодырчатым кирпичом).

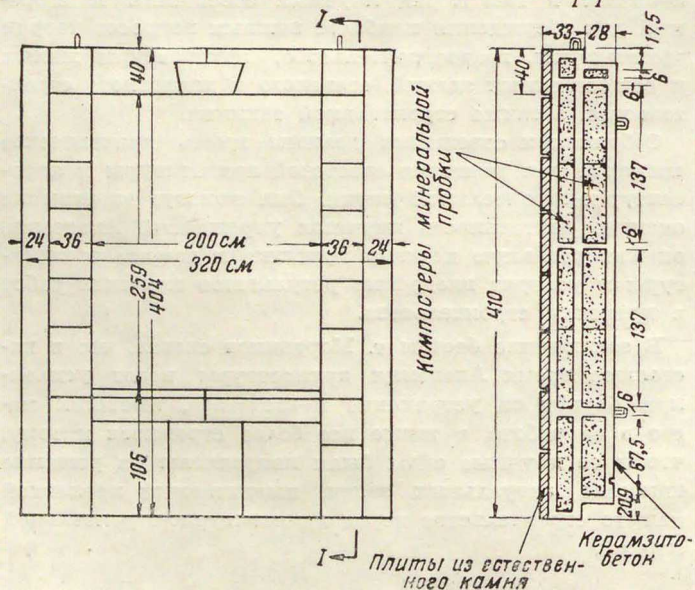
Применение облицовочных панелей механизмирует этот один из наиболее сложных и трудоемких строительных процессов. Ведь известно, что штучная облицовка высотных зданий — процесс очень кропотливый и дорогостоящий, требующий больших затрат ручного высококвалифицированного труда. Кроме того, необходимо учесть, что площадь облицовки измеряется сотнями тысяч квадратных метров. По всем высотным зданиям Москвы эта площадь составляет более 500 тысяч квадратных метров. По комплексу зданий Московского государственного университета площадь облицовки составляет более 100 тысяч квадратных метров.

Крупнопанельная облицовка стен была применена на высотном здании у Красных ворот, на 18-этажных корпусах комплекса зданий Московского государственного университета и в небольших объемах в здании на Комсомольской площади.

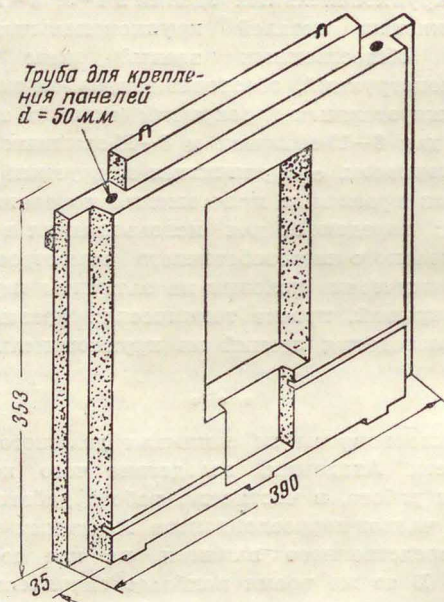
Конструкция стен этих зданий представляет собой металлический или железобетонный каркас, заполняемый кирпичом. Кирпич воспринимает на себя лишь незначительную нагрузку от собственного веса в пределах одного этажа. Давление от стен, перекрытий, от полезной нагрузки воспринимается каркасом. Снаружи стены облицованы панелями.

Панели, примененные для облицовки типовых участков здания у Красных ворот и здания Московского государственного университета, представляют собой железобетонную основу с облицовочным слоем. Высота панелей равна высоте этажей, ширина — расстоянию между колоннами каркаса, вес — до 5 тонн.

В панелях, примененных в высотной части здания у Красных ворот, в качестве облицовочного слоя пилястр использованы плиты из известняка, а в подоконных участках — гранитные. Для облицовки боковых крыльев этого здания применялись панели, имеющие бетон-



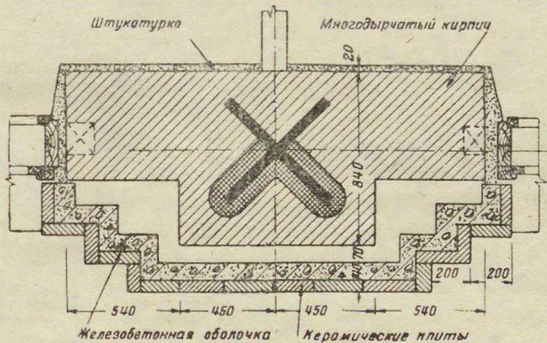
Вариант проекта конструкции стеновой панели высотного здания в Зарядье.

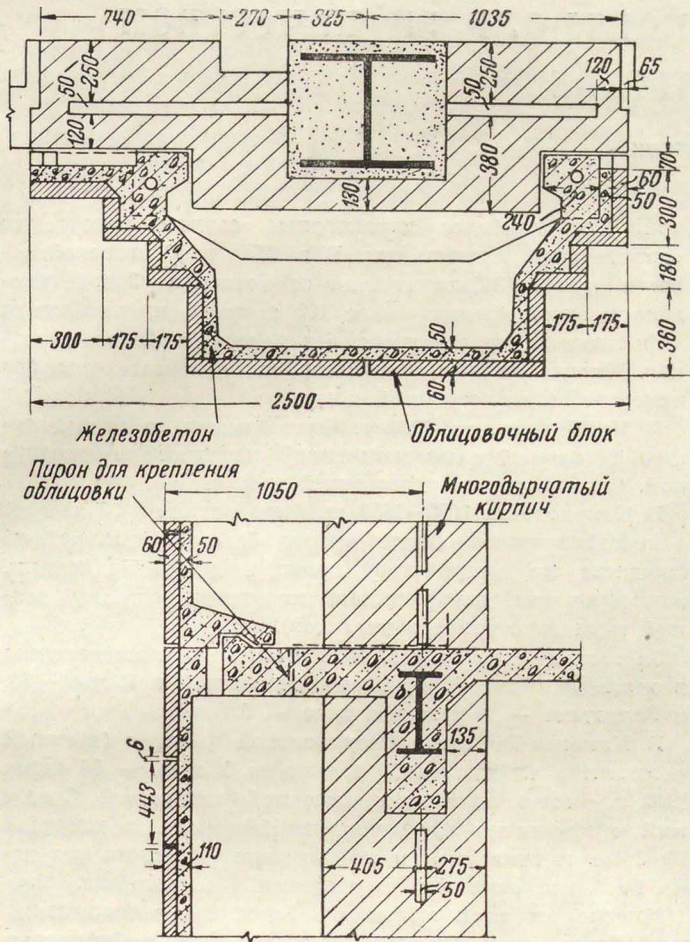


Вариант проекта конструкции стеновой панели из керамзитобетона для высотного здания на Дорогомиловской набережной

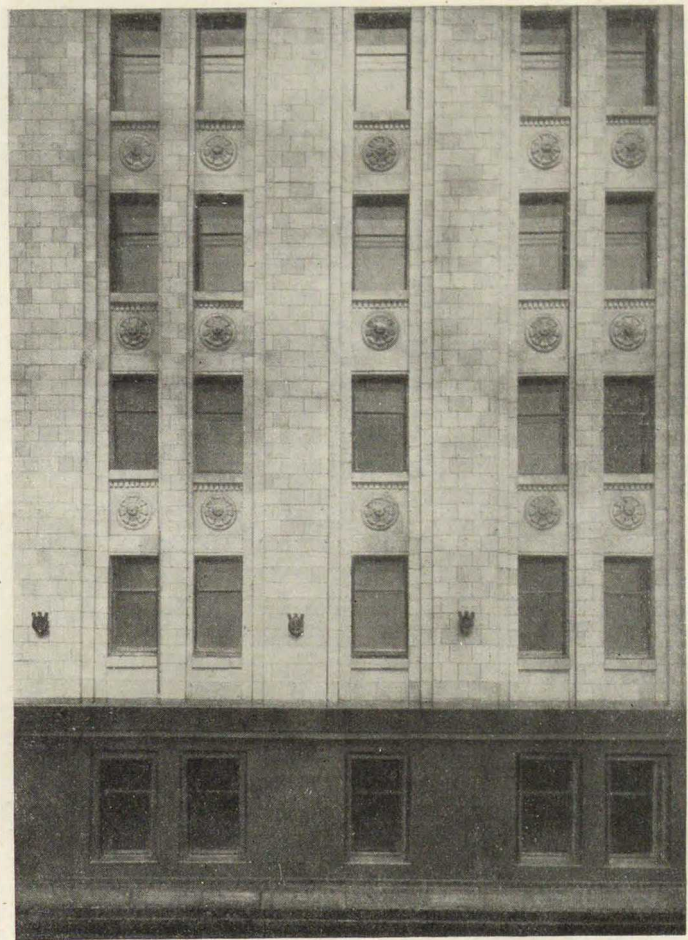
Исправление чертежа на стр. 19

В чертеже плана типового участка стены здания МГУ по вине редакции допущена ошибка. Ниже приведен исправленный чертеж.

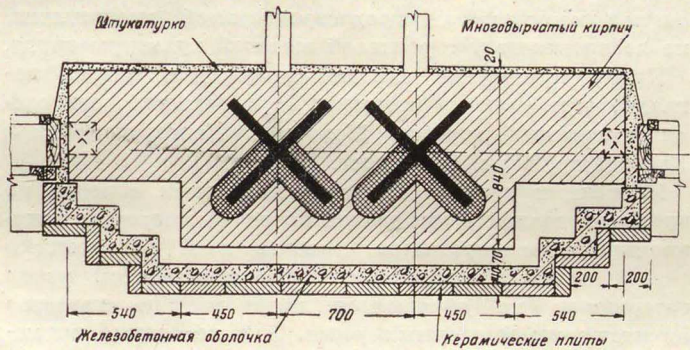




Конструкция типовой участка простенка высотного здания у Красных ворот. План и разрез



18-этажный корпус Московского государственного университета. Фрагмент стены, облицованной панелями



Конструкция стен 18-этажных корпусов Московского государственного университета. План типовой участка стены

ный фактурный слой, основой которого является белый цемент. Крепятся панели просто и рационально: они устанавливаются на специальные железобетонные выпуски-консоли, закрепленные в теле стены.

Пилястры 18-этажных корпусов общежитий Московского государственного университета облицованы панелями с отделочным слоем из белых керамических плит голубоватого оттенка, аналогичных керамическим плитам, примененным для облицовки центрального корпуса. Панели крепятся посредством навески на каркас здания. Надо отметить, что конструкция крепления панели здания у Красных ворот значительно проще и рациональнее.

В небольших объемах производилась панельная облицовка стен высотного здания гостиницы на Комсомольской площади. Подоконные участки стен облицованы железобетонными панелями, утепленными пенобетоном. Крепление панелей осуществлено посредством опирания их на бортовые балки каркаса.

Преимущества крупнопанельного способа облицовки неоспоримы. Этот способ дал возможность на стройках резко повысить производительность труда, выполнить в сжатые сроки громадные объемы облицовки, производить облицовочные работы в зимнее время без тепляков. Кроме того, примененная панельная облицовка стен показала, что проблема художественного оформления фасада здания панелями может быть успешно разрешена. Швы между панелями практически не отличаются от швов между отдельными плитами, поскольку те и другие входят в общую композиционную схему оформления фасада. Однако необходимо отметить, что приведенные примеры конструкций стен с крупнопанельной облицовкой не являются высокоиндустриальными. Для каркасных зданий наиболее целесообразной следует считать панельную конструкцию стен с легким эффективным теплоизоляционным материалом. Такова конструкция одного из вариантов проектного решения облицовки стен здания в Зарядье, а также конструкция блочных стен из легких бетонов с применением в качестве заполнителя, например, керамзита.

Несмотря на то, что совмещенное решение конструкции стен (при наружной облицовке из крупных панелей и собственно стене из штучного материала) является лишь первым этапом индустриализации облицовочных работ, первым шагом от стен из штучных материалов к панельным, эту конструкцию следует использовать и в других каркасных зданиях, для чего необходимо всесторонне изучить опыт совмещенного решения конструкций стен высотных зданий. В то же время опыт отделки фасадов высотных зданий облицовочными панелями окажет несомненную пользу архитекторам при разработке проблемы художественного оформления фасадов зданий из крупных стеновых панелей.

Усилить архитектурный контроль за качеством строительства

В. ЦИНГАЛЕНКО

XIX съезд Коммунистической партии поставил перед строителями и архитекторами чрезвычайно ответственные задачи — решительно повысить качество и сократить сроки строительства, а также снизить его стоимость не менее чем на 20 процентов.

Большая роль в борьбе за повышение качества строительства кроме авторов проекта и самих строителей принадлежит инспекциям государственного архитектурно-строительного контроля и главным архитекторам городов.

За последние годы инспекции государственного архитектурно-строительного контроля Москвы, Ленинграда, Сталинграда, Свердловска, Ростова-на-Дону, Ярославля, Калининграда, Магнитогорска и многих других городов РСФСР повысили требования к качеству строительства, усилили контроль за качеством продукции предприятий промышленности строительных материалов, чаще стали ставить вопросы о качестве строительства на рассмотрение исполкомов и сессий местных советов депутатов трудящихся.

Основным методом работы передовых инспекций госархстройконтроля является, как известно, предупреждение и предотвращение случаев нарушений строительного законодательства и градостроительной дисциплины, а не обнаружение и фиксация уже совершившихся фактов.

Так работает в частности Ярославская городская инспекция (начальник т. Чернов), которая предупредила в 1952 г. десятки случаев нарушения технических условий на производство строительных работ и активно борется за повышение их качества.

При регистрации строящихся объектов инспекция жестко требует полноты технической документации, в противном случае отказывает в выдаче разрешений на право производства строительных работ.

Хорошо работает также Ростовская-на-Дону инспекция госархстройконтроля (начальник т. Мстиславский). Она добивается обеспечения каждого строящегося объекта квалифицированным техническим надзором заказчика, практикует совместное с представителями технического надзора посещение строящихся объектов.

Инспекция часто обращается в спецбанки с целью прекращения финансирования неудовлетворительно выполненных работ. Благодаря настойчивости инспекции каждая ведомственная приемка законченного строительством объекта производится комиссией, возглавляемой автором проекта и главным конструктором. Вследствие этого ответственность автора проекта и сила его воздействия на исполнителя работ значительно возросла.

Однако положительных примеров в работе инспекций госархстройконтроля, к сожалению, еще мало. В их работе имеется много существенных недостатков. Из-за попустительства некоторых инспекций госархстройконтроля и главных архитекторов городов допускаются нарушения генеральных планов городов, строительного законодательства и технических условий на производство работ, а снижение стоимости строительства иногда достигается подрядчиками за счет ухудшения качества выполненных работ и недостаточного уровня благоустройства застраиваемых территорий.

Анализируя строительную практику последних лет, следует отметить, что качество выстроенных зданий в ряде городов особенно резко снижается из-за недоде-

лок. Вот наиболее характерные случаи нарушения строительной дисциплины. В г. Шахты Ростовской области трестом Шахтантрацит за последние 3 года введено в эксплуатацию более 100 домов с крупнейшими дефектами и недоделками, без благоустройства участков. Многие здания в этом городе были заселены без приемки государственной комиссией.

В Куйбышеве за 1952 г. было введено в эксплуатацию 10 зданий с незаконченной наружной штукатуркой, без тротуаров, ограждений и т. д.

В Кемерово за 1950—1952 гг. было заселено 56 зданий с недоделками на общую сумму более 3 млн. рублей (средства на устройство водопровода, канализации, радиопроводки, телефона, на наружную отделку зданий и благоустройство участков).

За этот же период с большими недоделками введены в эксплуатацию в Краснодаре 112 зданий, в Пензе — 35, в Златоусте — 6, Архангельске — 5.

В Каменск-Уральске Свердловской области (главный архитектор т. Гачевский) только за 1 день — 30 июня 1952 г. — было принято приемочной комиссией 8 зданий с крупными недоделками. Например, в квартале № 3 не оштукатурен и не окрашен фасад жилого дома № 5, нет отмосток, ограждения и озеленения.

Многие из этих недоделок были бы своевременно устранены, если бы инспекции госархстройконтроля названных городов регулярно бывали на стройках и постоянно боролись за качество строительства. Некоторые инспекции забывают о том, что, допуская заселение домов с большими недоделками, они потворствуют нарушителям градостроительной дисциплины, не воспитывают у строителей высокой культуры труда.

Кроме инспекций названных городов, также покладисто к плохому качеству строительства относятся инспекции городов Молотова, Новгорода, Тулы, Хабаровска, Уфы, Смоленска.

Инспекции архстройконтроля некоторых городов, не проявляя должной требовательности к качеству принимаемых в эксплуатацию зданий, дают завышенные оценки качества выполненных работ, при этом почти совершенно не обращают внимания на качество архитектурно-отделочных работ. Вот некоторые примеры завышения оценок. В Смоленске в 1952 г. был принят главный корпус больницы по ул. Фрунзе (подрядчик — трест Минжилгражданстрой РСФСР) с оценкой «хорошо» при 40 недоделках, в том числе с незаконченной штукатуркой, без отмосток, тротуаров и без планировки территории.

В Каменск-Уральске был принят 3-этажный жилой дом № 44 по ул. Каменской с оценкой «хорошо» при 33 недоделках: без окраски фасада, без отмосток, планировки участка, без вентиляции в магазине, с протекающей кровлей и т. д.

В г. Молотове (начальник инспекции т. Линк) был принят 30 июня 1952 г. 4-этажный 32-квартирный жилой дом в квартале № 175 с оценкой «хорошо» без планировки участка, без тротуаров, ограждения, озеленения и т. п. С такой же завышенной оценкой и с такими же примерно недоделками в Нижнем Тагиле (начальник инспекции т. Камшилов) был принят в эксплуатацию 70-квартирный жилой дом № 30 на улице Сталина.

В ряде городов Украинской ССР часть жилых и гражданских зданий вводится в эксплуатацию также со значительными недоделками.

Так, в г. Сталино (главный архитектор т. Лукьянов) в 1952 г. из 74 тыс. квадратных метров жилой площади, сданной в эксплуатацию, здания площадью 55 тыс. квадратных метров имели те или иные недоделки.

В Макеевке (главный архитектор т. Кузнецов) из 56 тыс. квадратных метров жилой площади здания площадью 37 тыс. квадратных метров имеют также недоделки.

Аналогичные нарушения строительной дисциплины имеют место в некоторых городах и других союзных республик.

* * *

Важной обязанностью органов по делам архитектуры является постоянный надзор за размещением строительства в строгом соответствии с генеральными планами городов.

За послевоенный период только в РСФСР более 200 городов получили генеральные планы. В основных положениях к генеральному плану предусматриваются первоочередные мероприятия по застройке и благоустройству городов, которые должны выполнять застройщики. Для успешного претворения этих планов и мероприятий в жизнь необходимы оперативный контроль и жесткая требовательность органов архитектуры и госархстройконтроля к застройщикам.

Однако инспекции и главные архитекторы ряда городов не ведут действенной борьбы с нарушителями генеральных планов городов. Более того, некоторые главные архитекторы сами игнорируют эти документы, допуская хаотическую застройку городов. Так, например, в Хабаровске было допущено строительство 11 индивидуальных одноэтажных домов в зоне 3-этажной застройки в центре города.

В Уфе за 1951—1952 гг. самовольно выстроено 186 индивидуальных домов в ряде случаев с нарушением генерального плана города.

В Грозном из-за попустительства горисполкома, начальника областного отдела по делам архитектуры т. Шабаньянца и главного архитектора т. Федотова самовольно строится 400 индивидуальных жилых домов, причем многие из них с нарушением планировки участка, с большими отклонениями от проектов. За этот же период было 12 случаев застройки индивидуальными домами в зоне многоэтажного строительства (ул. Окружная, 1-я Загородная, Загородный пер. и другие).

Требования градостроительной дисциплины игнорируются в г. Молотове (главный архитектор т. Чернов), где за 1951—1952 гг. было 8 случаев нарушения генерального плана, самовольно строились 66 ведомственных жилых домов в зонах промышленного строительства и многоэтажной капитальной застройки.

Следует отметить, что органы архитектуры некоторых городов, а также исполкомы местных советов совершенно равнодушно проходят мимо таких грубых нарушений градостроительной дисциплины, как застройка пригородных лесопарковых зон и берегов рек складскими и промышленными зданиями. Например, в Туле с санкции главного архитектора города т. Гурьева в 1951—1952 гг. были допущены следующие нарушения генерального плана: застроена одноэтажными индивидуальными домами территория Рогожинского бульвара, капитальное здание гаража построено на территории будущего парка центрального района, а здание склада сельхозснаба — на бывшем старообрядческом кладбище, расположенном в зеленой зоне. Появляются жилые дома и даже производственные постройки в лесопарковой зоне Подмосковья.

Нарушение генеральных планов чаще всего происходит тогда, когда инспекции госархстройконтроля распяляют свои силы, не сосредоточивают внимания на контроле за качеством застройки центров городов,

главных магистралей и комплексов многоэтажного строительства.

Очень плохо относятся к контролю за качеством строительства главные архитекторы и начальники отделов по делам архитектуры городов Горького, Грозного, Нижнего Тагила, Молотова, Тулы, Казани, Каменск-Уральска. Не ведя контроля сами, они не руководят работой инспекций госархстройконтроля. Например, главный архитектор Нижнего Тагила т. Бут даже отказался в прошлом году сделать доклад о реализации генерального плана города на сессии городского совета.

Главным архитекторам городов следует использовать положительный опыт работы главных архитекторов тт. Симбирцева (Сталинград), Дудина (Магнитогорск) и Ребайна (Ростов-на-Дону), которые решительно пресекают попытки отдельных застройщиков нарушить генеральные планы городов, постоянно руководят работой инспекций госархстройконтроля, инструктируют их.

Борьба за повышение качества строительства и комплексную застройку городов часто не приносит должного эффекта еще и потому, что городские исполкомы (Новосибирска, Грозного, Молотова, Смоленска, Хабаровска и некоторых других городов) не оказывают необходимого содействия органам по делам архитектуры в их борьбе с нарушителями строительной дисциплины и особенно с нарушителями генеральных планов городов. В результате на окраинах некоторых городов появились недостаточно благоустроенные, оторванные от города поселки.

С критикой узковедомственного подхода к строительству не случайно выступает центральная печать. Так, например, в «Известиях» от 28 марта с. г. в статье «Что сдерживает развитие Караганды?» указывалось, что многие руководители предприятий Караганды «стремятся размещать жилые дома у «своей» шахты, у «своей» обогатительной фабрики», в результате чего вокруг Караганды растут небольшие пришахтные поселки, где нет ни водопровода, ни канализации.

Такая порочная практика имеет место также в городах Кузбасса, Ростовской и Тульской областей, Грозном, Хабаровске и некоторых других городах РСФСР. Ввиду того что многие горисполкомы и главные архитекторы городов не ведут решительной борьбы с узковедомственными тенденциями хозяйственников, наносится большой вред советскому градостроительству, сильно снижается уровень благоустройства городов; против такой практики необходима самая решительная борьба всей советской общественности.

Мало внимания некоторые горисполкомы уделяют качеству строительства. Более того, такие горисполкомы, как Свердловский, Иркутский, Уфимский и Нижне-Тагильский, вынесли ряд специальных решений, обязывающих государственные приемочные комиссии и местные инспекции госархстройконтроля принимать в эксплуатацию неоконченные строительством здания. Хотя при этом формально устанавливаются сроки ликвидации недоделок, но, как показывает практика, горисполкомы не проверяют исполнения своих решений и недоделки годами не устраняются.

В Туле, Нижнем Тагиле, Грозном, Владивостоке, Сочи, Хабаровске, Кисловодске, Орске и в ряде других городов работники местных инспекций госархстройконтроля все еще отвлекаются горисполкомами и органами архитектуры от своих прямых обязанностей на другие работы (вопросы капитального ремонта, проверка жалоб и т. д.), что сильно мешает инспекциям заниматься их основной работой.

Большая ответственность за качество строительства лежит на авторах проекта и работниках технического надзора застройщика. Однако в ряде городов многие работники технического надзора, мало занимаясь вопросами качества строительства, по существу ограни-

чивают свои функции оформлением промежуточных расчетов между застройщиками и подрядчиком.

Многие инспекции госархстройконтроля в свою очередь работают изолированно от работников технического надзора, не мобилизуют их на борьбу за качество строительства, не учитывают, что этот большой коллектив работников является непосредственным помощником в работе органов госархстройконтроля и что при наличии контакта в работе может быть значительно улучшен контроль за качеством архитектурно-строительных работ и благоустройства.

* * *

В настоящее время, в период огромного размаха жилищно-гражданского строительства, нужна особо строгая градостроительная дисциплина, для поддержания которой органы по делам архитектуры должны получать постоянную помощь со стороны исполкомов местных советов, их отделов и депутатов.

Местные советы имеют в своем распоряжении достаточно возможностей, чтобы призвать к порядку любого ведомственного застройщика, нарушающего градостроительную дисциплину. Надо регулярно ставить вопросы о застройке города, о качестве строительства на рассмотрение горисполкомов и сессий местных советов, пропагандировать идеи и требования генерального плана города, настойчиво разъяснять градостроительную политику с тем, чтобы мобилизовать всю общественность на борьбу за высококачественную ансамблевую застройку города, за наилучшее его благоустройство.

Внимание общественности должно быть обращено не только на вопросы застройки центральных частей города, но и на такие меры, как борьба с самовольным строительством, с допущением отдельными организациями захламления городских территорий случайными постройками, сараями и т. д.

Большую помощь в этом вопросе должны оказать отделы коммунального хозяйства, госсанинспекция, пожарная охрана и органы милиции.

Пример проявления большой заботы о городе показывают партийные и советские организации Ростова-на-Дону, которые постоянно занимаются вопросами повышения качества строительства, благоустройства и застройки города. Начиная с 1948 г., областной комитет партии ежегодно принимает решения о мероприятиях по дальнейшему восстановлению и благоустройству города. Эти вопросы обсуждаются также городским партийным активом и пленумами райкомов партии. В течение года в порядке контроля за ходом исполнения вопрос о строительстве города обычно обсуждается на бюро обкома и горкома партии, на сессиях районных советов, совещаниях и т. д.

В результате этой большой работы восстановление Ростова-на-Дону проводится по четкому плану, при высоком качестве строительных работ и благоустройства.

В борьбе за красивый, благоустроенный советский город органы по делам архитектуры должны как можно шире использовать местную печать и радио.

Для решительного подъема качества строительства крайне важно добиться равномерной ритмичной работы строителей в течение года. Известно, что снижение качества отделочных работ происходило вследствие того, что до 30 процентов строящихся объектов сдавалось в эксплуатацию в декабре. Рабочие-отделочники, мало загруженные в течение 9-10 месяцев, выполняли очень большую программу работ в последнем квартале. Между тем у нас есть все возможности для полной ликвидации сезонности в строительстве. Поэтому планирующие органы должны отрешиться от прежней

практики планирования ввода в эксплуатацию зданий преимущественно в конце года.

В ряде городов по вине органов архитектуры нет необходимой проектно-планировочной документации, что также во многом затрудняет проведение правильного эффективного контроля за качеством застройки городов. Например, до настоящего времени в Свердловске, Каменск-Уральске, Грозном, Нижнем Тагиле, Молотове и других городах отсутствуют схемы размещения текущего строительства, вследствие чего объекты строительства размещаются на случайных свободных участках, генеральные планы городов и очередность строительства нарушаются, разбросанность строительства приводит к расширению территории и удлинению инженерных коммуникаций. В ряде городов до сих пор нет также и правил застройки города.

Безусловно, что для упорядочения застройки городов нужны генеральные планы, проекты детальной планировки и схемы размещения строительства; разработка этих документов является самой актуальной, важнейшей задачей градостроителей.

* * *

Оценивая в целом работу органов госархстройконтроля в городах РСФСР, следует признать, что многие городские инспекции работают плохо не только из-за малочисленности аппарата инспекторов и отсутствия должного руководства ими, но и потому, что должности инспекторов кое-где занимают люди с недостаточным архитектурным образованием, а порой попросту безразличные к вопросам архитектуры и градостроительства.

Нет сомнения, что многие случаи самовольного строительства могли быть предупреждены и исключены, если бы местные инспекторы были более оперативными и принципиальными в вопросах застройки городов. К числу неповоротливых инспекций следует отнести в первую очередь Молотовскую, Смоленскую, Хабаровскую и Краснодарскую.

Инспекторы иногда могут просмотреть отдельные случаи самовольного строительства. Но если в городах самовольно возникают целые поселки с десятками домов в каждом, то ясно, что одной малочисленностью штатов инспекторов такие явления объяснить нельзя. Дело, скорее всего, объясняется формально-бюрократическим отношением отдельных работников инспекций к своим обязанностям.

Следует признать, что главная инспекция госархстройконтроля РСФСР еще очень слабо руководит местными инспекциями; ее работники мало бывают на местах, недостаточно помогают им технической литературой и руководящими материалами по строительству. Главная инспекция не проводит кустовых совещаний и семинаров инспекторов госархстройконтроля для обмена опытом работы.

Основным методом работы всех инспекций должно быть предупреждение нарушений генеральных планов городов и строительной дисциплины.

Чтобы инспекции успешно справлялись с возложенными на них задачами, нужно наряду с другими мероприятиями укрепить их кадры и расширить права в части применения санкций.

Советские архитекторы имеют все условия для создания прекрасных целостных архитектурных ансамблей городов. Для того чтобы борьба за высокое качество строительства и за создание целостных архитектурных ансамблей наших городов стала наиболее эффективной, в этой борьбе должна участвовать вся советская общественность.



АРХИТЕКТУРНАЯ ЖИЗНЬ

Крытый рынок в Ереване

В послевоенные годы Ереван обогатился целым рядом значительных произведений архитектуры, объединенных общим градостроительным замыслом. Созданию современного, полного красоты и своеобразия художественного облика Еревана способствуют не только новые общественные здания и жилые дома, но и такие сооружения, как новый холодильник, мост, хлебозавод, крытый рынок и др., представляющие собой полноценные компоненты городских ансамблей.

Опираясь на метод социалистического реализма, авторы этих сооружений сумели создать значительные произведения архитектурного искусства.

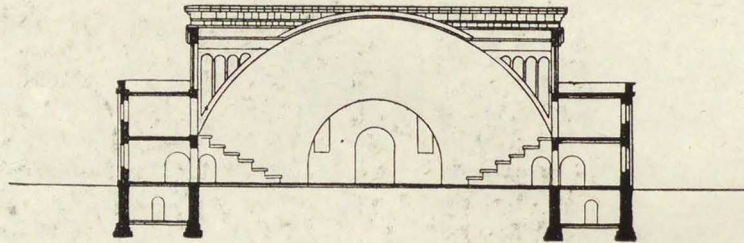
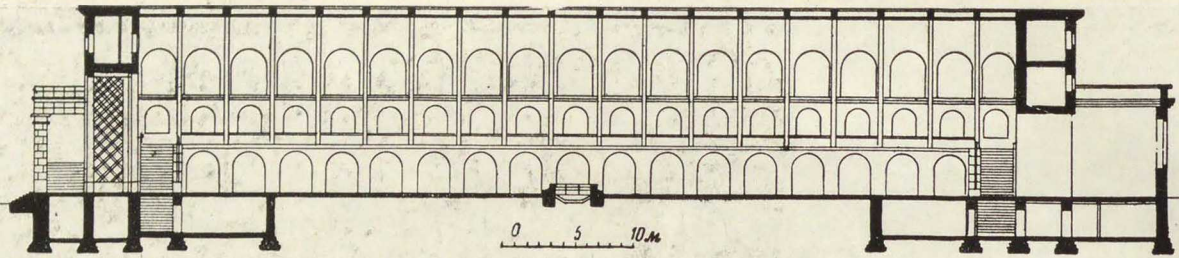
Советская действительность с ее громадным богатством творческого содержания обуславливает исключительное разнообразие архитектурных форм, стимулирует смелую трактовку архитектурного образа зданий и сооружений. Это можно видеть и на примере недавно выстроенного в Ереване по проекту Г. Агабабяна крытого рынка, ставшего одной из достопримечательностей столицы Советской Армении.

В яркой образной характеристике этого сооружения функциональное назначение здания и его идейно-художественное содержание выявлены в неразрывной связи.

Здание крытого рынка (объемом 50 тыс. кубических метров) распо-

ложено на проспекте Сталина. Перед сооружением, которое поставлено на магистрали с некоторым отступом, создана небольшая площадка.

Прямоугольное в плане здание состоит из центрального торгового зала (площадью 2 300 квадратных метров) с примыкающими к нему с обеих продольных сторон торговыми помещениями в виде отдельных магазинов и галереями над ними. Общая полезная площадь торговых и вспомогательных помещений крытого рынка составляет 7 тыс. квадратных метров. Хорошо расположены разнообразные помещения, само назначение которых свидетельствует о большом внима-



Продольный и поперечный разрезы

нии, проявленном к посетителям рынка. Помимо различных торговых помещений, складского и холодильного хозяйства, лаборатории для контроля за качеством продуктов, в здании имеются: общежития, библиотека-читальня, касса для продажи железнодорожных билетов, почтовое отделение, книжный и газетный киоски, радиоузел и другие помещения, предназначенные для обслуживания приезжающих из районов колхозников.

Правдивы и выразительны архитектурные формы главного фасада. В его центре расположен мощный арочный проем главного входа, который фланкируется двумя портиками с галереями, куда ведут широкие, открытые выложенные из базальта лестницы, красиво обрамляющие главный вход. Плоскость стены фасада над аркой оживлена ритмично расположенными небольшими проемами, подчеркивающими масштаб арки. Стена завершена четко прорисованным карнизом.

Архитектура остальных фасадов выполнена более скромно. Придется, однако, пожалеть, что боковые стены выложены в основном из камней грубой тески.

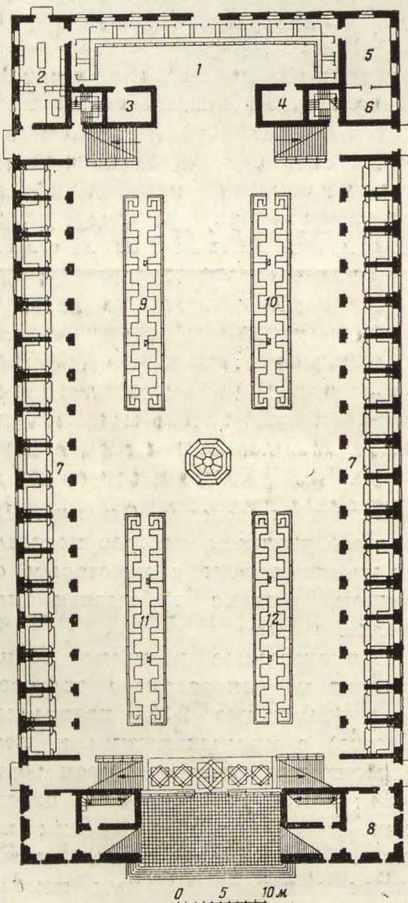
Чугунный витраж проема главной входной арки выполнен с большим искусством. Тема богатой композиции этого замечательного витража — изобилие. Всю композицию портала можно рассматривать как самостоятельное и оригинальное произведение художественного литья из металла, органически сочетающееся с архитектурой здания в целом.

Просторный торговый зал служит основой композиции здания. Легкость архитектурных форм, обилие света, художественная выразительность всего интерьера — вот черты, которые характеризуют архитектуру этого зала.

В середине зала в два ряда расположены облицованные белыми кафельными плитками торговые прилавки. В центре устроен небольшой бассейн с фонтаном. Широкие лестницы, расположенные в углах зала, связывают галереи второго яруса. Наряду с аркадой магазинов, размещенных под галереями, по продольным сторонам зала, они подчеркивают грандиозность внутреннего пространства, выявляют его масштаб.

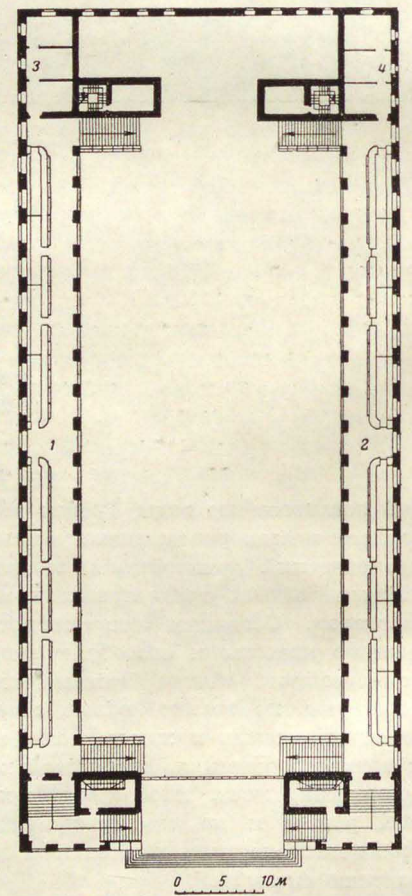
Интересно задумано перекрытие

зала, которое выполнено (как и остальные конструктивные элементы здания) по проекту инж. А. Аракеяна. Перекрытие главного торгового зала сконструировано из 19 арок, выполненных из легкого железобетона и служащих ребрами мощного железобетонного свода. Легкость и изящество придают всей конструкции ритмично уменьшающиеся арочки, размещенные в надарочной части перекрытия. Остроумно решен переход от арок к поверхности



План первого этажа

1 — мясное отделение; 2 — мясоконтрольная станция; 3 — подстанция; 4 — трансформаторная; 5 — комната обслуживающего персонала; 6 — комната выдачи халатов и весов; 7 — магазины; 8 — комната пожарной охраны; 9—12 — прилавки



План второго этажа

1 — отделение зернопродуктов; 2 — отделение молочных продуктов; 3 — служебные комнаты; 4 — молочно-контрольная станция

свода, где арки завершаются «плетенкой», объединяясь в единый и своеобразный орнамент.

Успешному выполнению интерьера центрального торгового зала способствовало творческое содружество архитектора и конструктора, сумевших чисто конструктивные формы органически включить в архитектуру интерьера.

Глядя на ритмически чередующиеся легкие арки, оконные проемы, обильно освещающие обширный зал, на красиво прорисованную кривую арки, исключительно удачное соединение форм арок со сводчатым перекрытием, трудно разграничить творческий труд архитектора и конструктора.

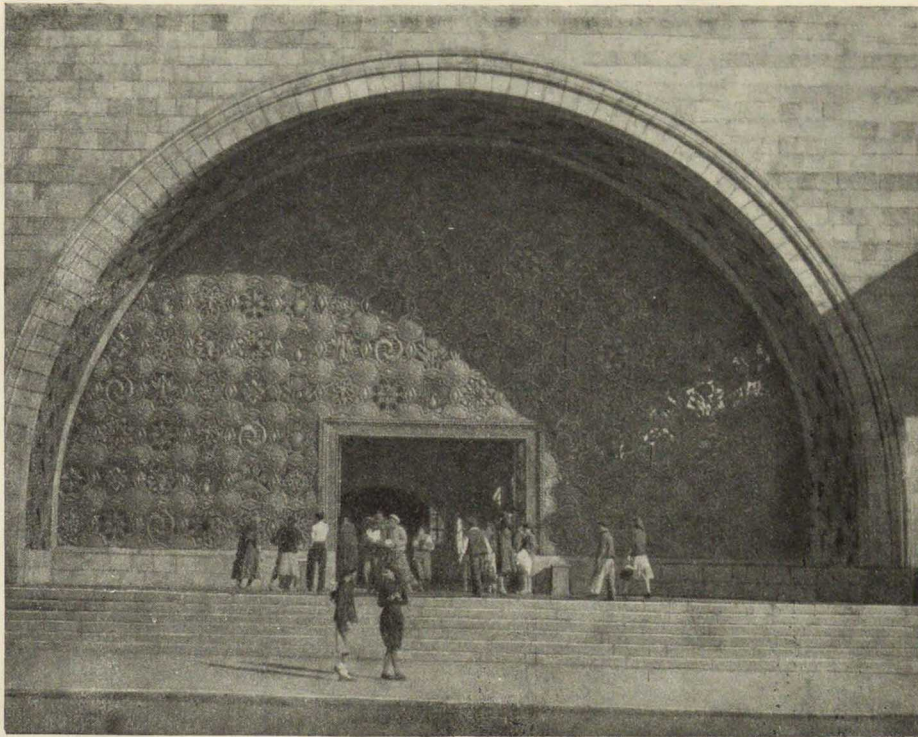
Именно гармоническое сочетание конструктивных и архитектурных форм, их взаимная обусловленность прежде всего характеризуют архитектуру этого сооружения, ставят его в ряд значительных произведений зодчества.

Архитектор Г. Агабабян уделил много внимания выбору и прорисовке архитектурных деталей: металлических перил лестниц, ведущих на галереи второго яруса, перил самих галерей, оконных и дверных решеток изящного рисунка, кронштейнов, подчеркивающих начало упругих кривых железобетонных арок, и т. д. В характере всех этих деталей чувствуется серьезная работа автора, его стремление по современному трактовать орнаментальные мотивы армянского народного искусства.

Следует указать на некоторые недостатки рецензируемого сооружения. Мала, например, размеры площадки перед главным входом. Внутри торгового зала отсутствует непосредственная связь между галереями второго яруса. В результате посетители, желающие попасть из одной галереи в другую, вынуждены сначала спуститься по лестнице в главный торговый зал, а затем по другой лестнице вновь подняться на галерею. Несколько упрощенно трактуется архитектура боковых фасадов, хотя композиция их в целом интересна.

Только в нашей стране, где архитектура поставлена на службу народа, возможно строительство утилитарных сооружений, как подлинных произведений искусства. Об этом красноречиво говорят многие произведения советской архитектуры и в том числе архитектура крытого рынка в Ереване. В этих фактах наглядно проявляется забота партии и правительства о советском народе, об удовлетворении его растущих материальных и культурных запросов.

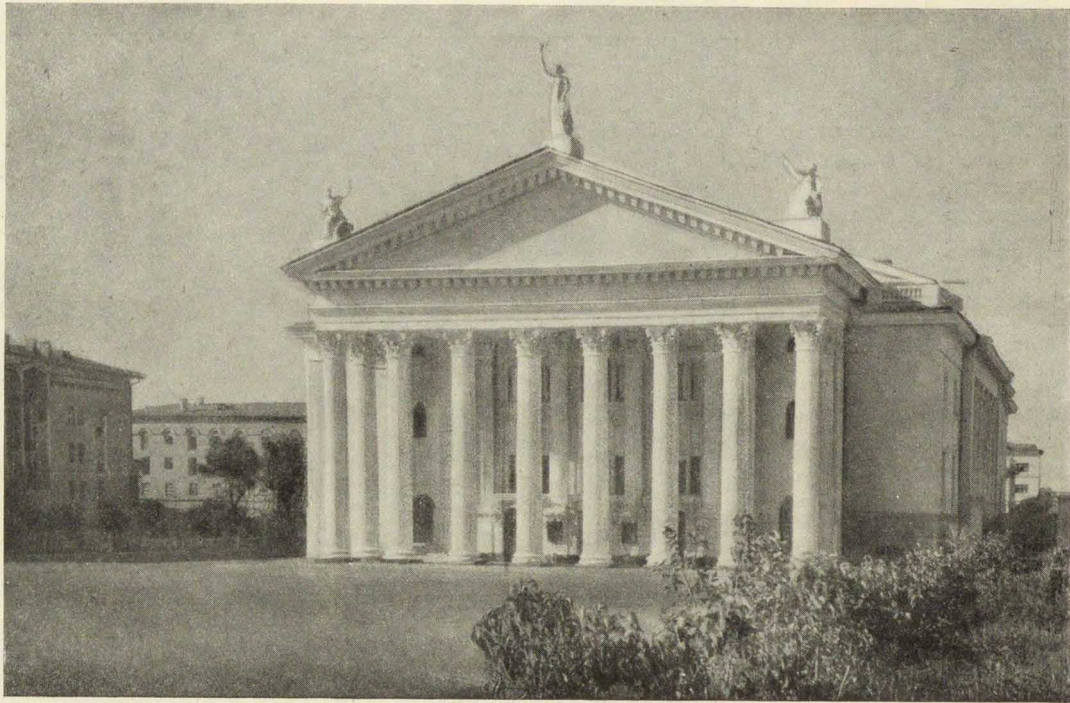
В. АРУТЮНЯН, Р. ИСРАЕЛЯН
кандидаты архитектуры



Главный вход



Интерьер



Здание театра им. Горького в Сталинграде

Здание театра им. Горького в Сталинграде сильно пострадало во время Великой Отечественной войны от артиллерийского обстрела и авиабомб. Были разрушены или приведены в негодность почти все перекрытия, выгорели деревянные части здания. Наиболее сильно пострадала сценическая часть здания театра. Однако фундаменты и стены цокольного этажа сохранились почти полностью. Частично сохранились и затем смогли быть использованы в ходе восстановления вышележащие части стен.

Здание театра восстановлено в основном в прежних габаритах (архитектор Н. Куренной). При восстановлении были учтены недостатки прежнего здания: неудобный затесненный вестибюль, недостаточное количество лестниц, плохая видимость сцены с ряда мест в зрительном зале, затесненность сцены, которая к тому же не имела врезного круга, и т. д.

Здание театра им. Горького расположено на площади Павших Борцов, в самом центре города, в комплексе наиболее значительных общественных сооружений. По проекту центра города, здание театра будет фланкировать Дом Советов, оформляя собой одну из узких боковых

сторон площади Павших Борцов. Предполагается, что с другой узкой стороны площади будет сооружено здание с портиком, аналогичным портику театра. Площадь получит, таким образом, ясное ансамблевое завершение.

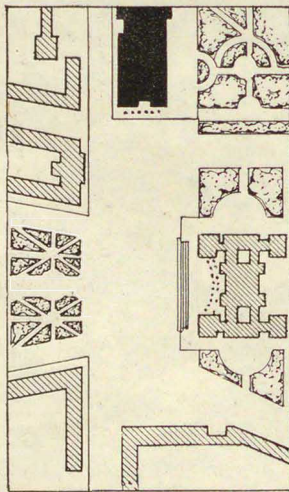
Опасение может вызвать лишь то обстоятельство, что высотное здание Дома Советов и примыкающие к площади многоэтажные дома, которые будут здесь выстроены, несколько подавят сравнительно не-

большое по абсолютным размерам здание театра.

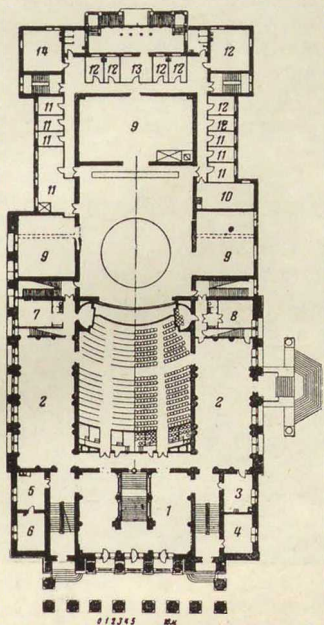
Автор вновь восстановленного театра был в большой степени связан габаритами разрушенного здания и его основными членениями. Старое здание театра было построено в формах модернизированного «ампира», и, естественно, что образ сооружения не отвечал содержанию и значению советского театра.

В трактовке идейно-художественного образа нового здания театра архитектор Н. Куренной пошел по пути учебы у классиков русской архитектуры. Образ театра, сложившийся в России еще на рубеже XVIII и XIX столетий, тесно связан с мотивом портика и является глубоко национальным, присущим именно русской театральной архитектуре; приоритет создания ряда замечательных театральных зданий, композиция которых основана на этом мотиве, несомненно принадлежит русским зодчим.

В реконструированном здании сталинградского театра заново построен монументальный восьмиколонный портик коринфского ордера (со стороны главного фасада, выходящего на площадь). Старый фасад с поднятыми на высокий цоколь трехчетвертными колоннами остался



Генеральный план



План первого этажа

1—2— фойе; 3—кабинет директора; 4—кабинет главного администратора; 5— канцелярия; 6— бухгалтерия; 7—8— фойе при ложах; 9—склад объемных декораций; 10—пожарный мост; 11—14— служебные помещения;



Боковой фасад

в глубине портика в качестве его второго плана. Выбранная автором трактовка образа театра безусловно улучшила архитектуру здания. Здание театра получило крупный масштаб, стало монументальным.

Оценивая архитектуру нового здания, следует вместе с тем отметить, что портик несколько гиперболизирован и находится в некотором противоречии с общим масштабом

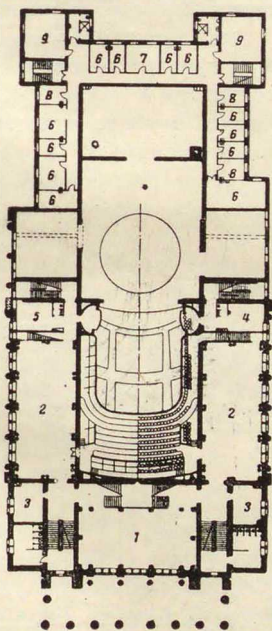
сооружения. Даже на главном фасаде портик выглядит слишком тяжелым и крупным.

Значительное расхождение имеется также в трактовке масштаба главного фасада и боковых фасадов, выполненных в более мелком масштабе (а к тому же и в другом ордере). Приходится пожалеть о том, что антаблемент колоннады портика не получает продолжения и развития на основном корпусе здания.

Из-за этого портик кажется недостаточно органичным, как бы приставленным к зданию.

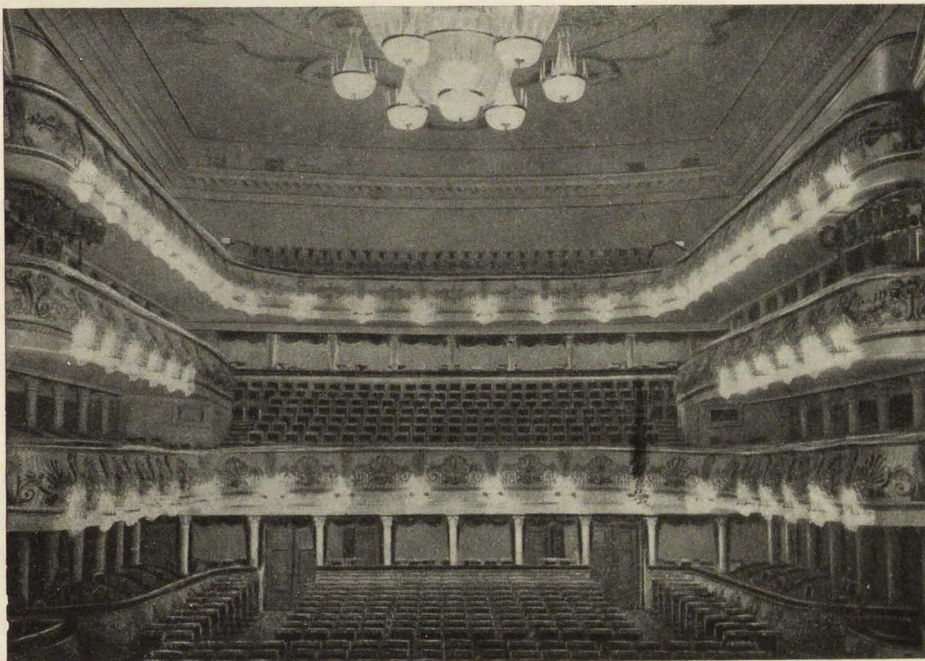
Непонятно, для чего нужно было «встроить» в фасад со стороны сцены значительную по размерам колоннаду-галерею, которая связана парадными открытыми лестницами... с хозяйственным двориком. Помпезная трактовка этого фасада ничем не оправдана.

Хотя прежний план здания по

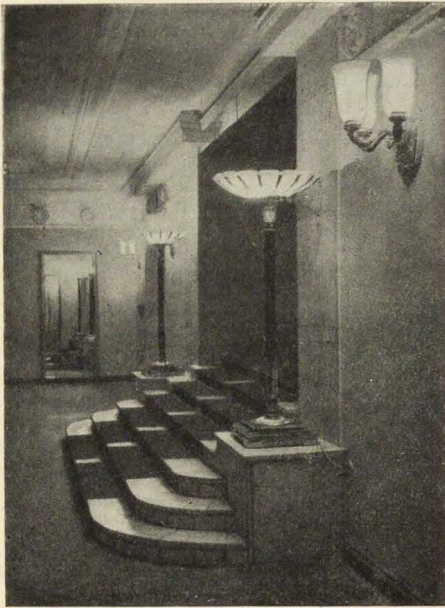


План второго этажа

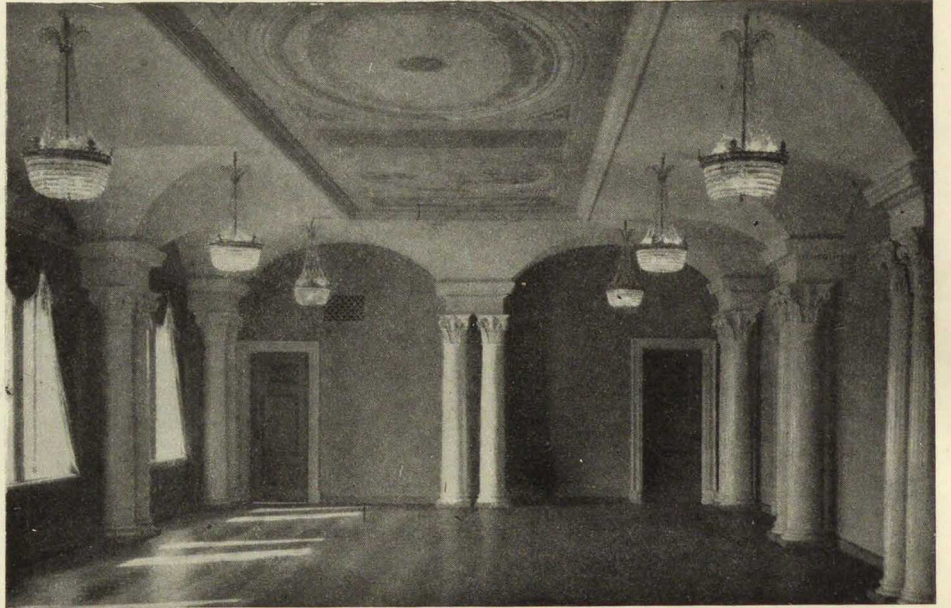
1— фойе-буфет; 2— фойе; 3— комнаты общественных организаций; 4— кабинет врача; 5— кабинет директора; 6— артистические уборные; 7— кабинет художественного руководителя театра; 8— парикмахерские; 9— дежурные костюмерные



Зрительный зал



Вестибюль



Фойе

своей конфигурации и габаритам сохранен (развитие получила лишь фронтальная часть здания, к которой пристроен монументальный портик), во внутреннюю планировку театра внесены значительные изменения. Особенно большие изменения сделаны в планировке входной вестибюльной группы. Слабо развитый и затесненный вестибюль прежнего здания удалось заменить благодаря интенсивному использованию цокольного этажа просторными помещениями, соответствующими значению сталинградского театра (площадь аванвестибюля — 136 квадратных метров, площадь собственно вестибюля, состоящего из трех смежных залов, — 572 квадратных метра; гардероб расположен в вестибюле).

Общая площадь вестибюльной группы увеличилась после реконструкции более чем в 3 раза.

С бокового фасада, со стороны ул. Мира, предусмотрен небольшой

кассовый вестибюль, расположенный на 0,25 метра ниже уровня земли и лишенный непосредственной связи с основным вестибюлем.

Слабая сторона нового решения вестибюльной группы помещений — это низкие непарадные входы в театр и несколько неудобное расположение кассового вестибюля.

Центральное фойе театра, куда ведет парадная лестница из вестибюля, размещено на первом этаже, на уровне партера.

Этот зал (площадью 150 квадратных метров) по существу делится на три части широкой парадной лестницей, что, естественно, нарушает его пространственное единство.

С двух сторон к зрительному залу примыкают еще два больших фойе (кулуары) площадью каждое 170 квадратных метров. Одно из них используется как фойе-буфет. Над главным фойе размещается фойе-курительная, а над боковыми фойе — аналогичные им по площа-

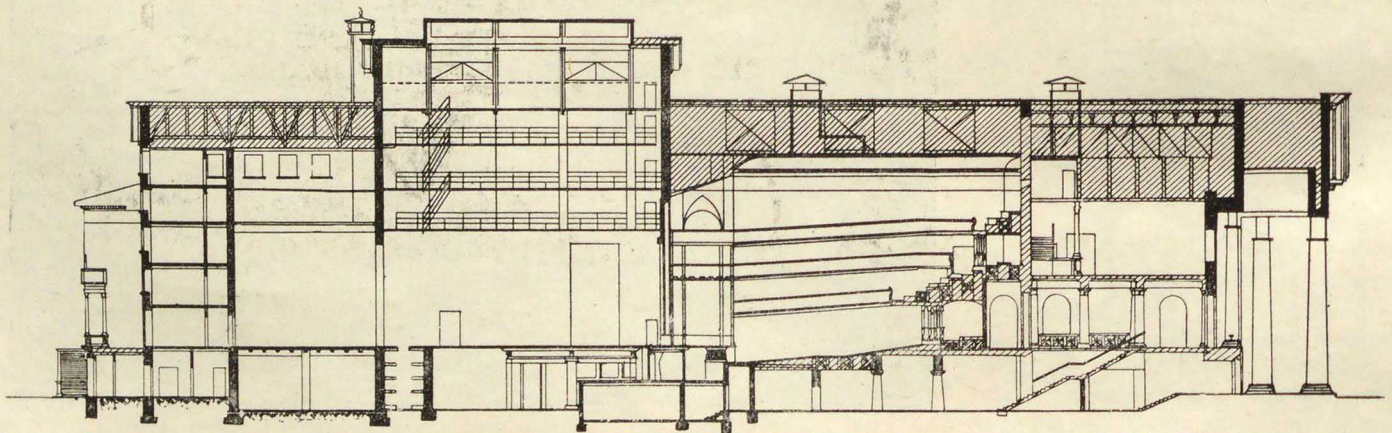
дям и назначению помещения (фойе и буфет). Расположение и габариты помещений этой группы следует признать удачными. Фойе-кулуары удобны в эксплуатации, представляют собой крупные полноценные помещения (за исключением кулуаров, расположенных на первом этаже, позади зрительного зала).

Зрительный зал театра прямоугольной формы построен в три яруса и располагает 1186 местами.

С большинства зрительных мест сцена видна хорошо; исключение в этом отношении представляют примерно 150 боковых мест. Особо следует отметить отличную акустику зала.

Достоинства зрительного зала значительно снижены мало удачной пространственной его трактовкой. Ярусы зала не представляют собой единой системы, как в русских классических театрах.

Первый ярус глубоко вдается в пространство зала; второй ярус не



1 0 1 2 3 4 5 6 7 8 9 10

Разрез

представляет собой какой-либо замкнутой системы, так как имеет лишь боковые балконы; третий ярус охватывает зал по периметру, но имеет гораздо меньшую глубину по сравнению с первым ярусом. Все эти «скачки», «перерывы» в композиции делают архитектуру зала беспокойной.

В архитектуре зрительного зала широко использованы лепные украшения, монументальная живопись, богатые драпировки, позолота и т. д. Зрительный зал явно перегружен украшениями.

Сценическая часть театра после восстановления и реконструкции получила развитие за счет надстройки двух этажей и внутренней перепланировки. Улучшены габариты сцены, построен живописно-декорационный зал, перепланированы помещения для труппы и обслуживающего персонала, а число этих помещений увеличено. Сцена получила более совершенное техническое оборудование. Театр им. Горького полностью обеспечен теперь необходимыми ему артистическими уборными и вспомогательными помещениями (гримерные, парикмахерские, костюмерные и т. п.). Все же сценическая часть театра и в настоящем ее виде не может быть признана полностью удовлетворительной.

Габариты сцены недостаточны, не соответствуют нормам. Диаметр кру-

га (11 метров) также недостаточен.

Слабой стороной этой части здания театра и сегодня остается неудобная планировка помещений для репетиций. Площадь и высота репетиционных комнат занижены. Недостаточно продумана техника подачи декораций с улицы на сцену.

* * *

В трактовке интерьеров по мере движения к зрительному залу можно проследить определенное нарастание силы художественных средств.

Наименее богаты по своей отделке помещения вестибюля. Более торжественны интерьеры фойе. Наиболее параден зрительный зал, который является подлинным композиционным центром театра.

Касааясь художественного качества внутренней архитектуры театра, следует прежде всего отметить удачное решение интерьера всей группы помещений фойе первого этажа. В стилиевой трактовке этих помещений автору удалось творчески использовать традиции русской классической архитектуры. Менее удачна группа помещений фойе второго этажа. Интерьер этих помещений разностилен.

Архитектура центрального зала этой группы композиционно неуравновешена; это впечатление создается в первую очередь сложной систе-

мой открытых лестниц, ведущих на верхний ярус. Немасштабны огромные люстры зала. Недостаточно убедительна архитектура боковых залов, перекрытых ложными сводами, которые опираются на парные колонны коринфского ордера, размещенные по периметру каждого зала. Архитектурный декор этих залов воспринимается как бутафорское украшение.

Группа помещений фойе в целом задумана и выполнена хорошо. Своеобразна характеристика и планировка этой группы помещений. В театре по существу нет главного фойе; все фойе, примыкающие (в двух уровнях) к зрительному залу, — равнозначны. Другая особенность этой группы помещений — полное отсутствие собственно кулуаров; к зрительному залу с трех сторон примыкают полноценные парадные залы, имеющие с ним непосредственную связь. Такое плановое решение является бесспорным достижением автора в трактовке фойе.

При всех, иногда довольно значительных недостатках нового здания сталинградского театра общие итоги его восстановления и реконструкции бесспорно положительны. Город обогатился театральным зданием, обладающим чертами монументальности, величественности.

Архитектор Н. УМАНСКИЙ

Экономические показатели конструкций стен высотных зданий

В ходе проектирования и строительства высотных зданий Москвы советские архитекторы и строители достигли крупных успехов. Однако необходимо сказать, что в архитектурном облике некоторых зданий имеются серьезные недостатки, а их технико-экономические показатели неравноценны. Пожалуй, наиболее существенным недостатком, по нашему мнению, является невнимание некоторых авторов высотных зданий к вопросам экономики строительства.

Для иллюстрации различного подхода к экономическим показателям строительства сравним технико-экономическую характеристику стен двух высотных зданий — на Смоленской площади и на Котельнической набережной.

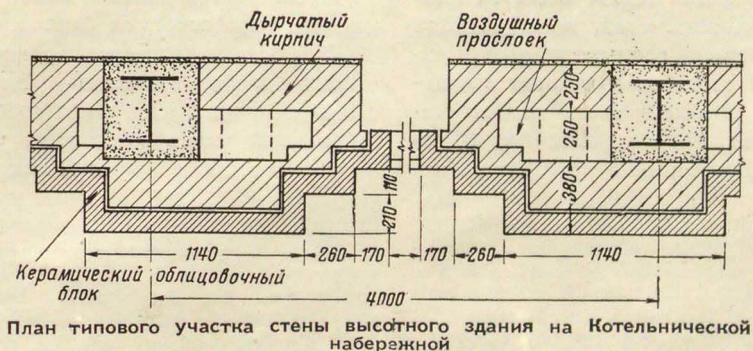
Конструкция стен высотного дома на Котельнической набережной яв-

ляется наиболее экономичной в сравнении с конструкциями всех тех московских высотных зданий, где кладка стен уже закончена.

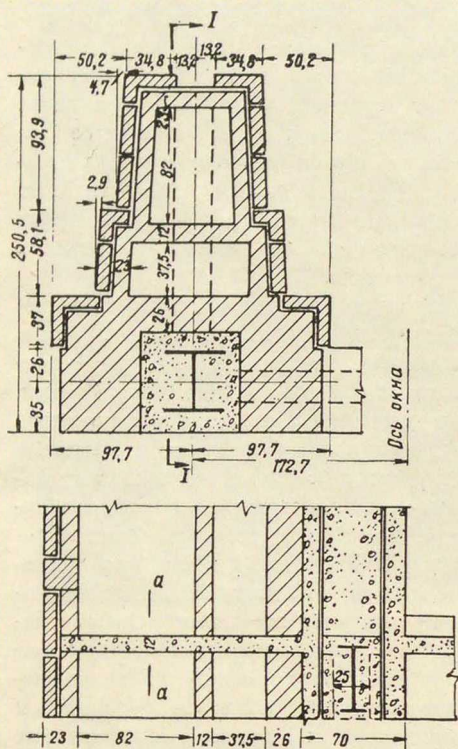
Особенно велика разница в экономических показателях стен дома на Котельнической набережной и здания на Смоленской площади.

Конструкции стен этих зданий

резко различны. Если наибольший выступ пилястр на фасадах дома на Котельнической набережной составляет 35 см, то выступ лопаток на фасаде центрального корпуса здания на Смоленской площади достигает 190 см. Для выполнения этих циклопических по размерам лопаток, несмотря на большие пустоты



План типового участка стены высотного здания на Котельнической набережной



План и разрез стены типового этажа центральной части высотного здания на Смоленской площади

(доходящие по площади до $0,7 \text{ м}^2$), потребовалось огромное количество многодырчатого кирпича и керамических блоков. Эти излишества объясняются тем, что между архитектурой стены здания на Смоленской площади и принятой конструкцией стен нет логического соответствия.

При каркасной конструкции здания наиболее целесообразными являются, как известно, тонкие стены со слабо выраженным рельефом. Между тем для архитектурного решения фасада центральной части этого здания характерны массивные формы с чрезмерно глубоким наружным рельефом, что привело к огромной толщине стены. Лопатки при этом превращены в гигантские пилоны, которые создали такой резкий рельеф стены, что наружный периметр ее в 2 раза превышает внутренний.

Неэкономичность архитектурного решения стен здания на Смоленской площади подтверждается анализом толщины стен, веса, расхода материалов и стоимости стен центральной части этого здания в сравнении с аналогичными показателями здания на Котельнической набережной, что видно из таблицы не-

которых технико-экономических показателей стен высотных зданий.

Для удобства сравнения показателей мы приняли приведенные величины по этим показателям.

Показатели	Единица измерения	Дом на Смоленской площади	Дом на Котельнической набережной
Приведенный вес 1 м^2 стены . . .	кг	1 435	795
Приведенная толщина простенка	см	165	75
Коэффициент рельефности . .	—	1,95	1,15
Стоимость 1 м^2 несущего материала стены . .	руб.	170	85

За приведенную толщину стен нами взято отношение площади сечения стены панели к расстоянию между осями колонн каркаса. Если приведенные толщины в стенах здания на Котельнической набережной на уровне пола и на уровне перемычки равны 58–64 см, то в стенах здания на Смоленской площади этот размер равен 110–120 см, т. е. почти вдвое больше.

Средняя толщина простенков в здании на Смоленской площади равна 165 см, что также почти вдвое больше толщины простенков здания на Котельнической набережной.

Если за приведенный вес стены принять вес всего участка типовой панели, разделенный на ее площадь за вычетом окна, то вес 1 м^2 стены здания на Котельнической набережной составляет около 800 кг, а на Смоленской площади приблизительно 1 400 кг, т. е. на 75% тяжелее стен здания на Котельнической набережной.

Из приведенных данных следует, что огромная толщина стен здания на Смоленской площади привела к чрезвычайно неэкономичному расходованию строительных материалов. Так, например, расход дырчатого кирпича на 1 м^2 стены здания на Смоленской площади равен $0,75 \text{ м}^3$, в то время как на стены здания на Котельнической набережной пошло 0,36 кубического метра, т. е. вдвое меньше. Так же преувеличен расход других материалов: цемента, извести, керамических блоков.

Все эти излишества проекта привели к увеличению стоимости 1 м^2 несущего материала стены центральной части здания на Смоленской площади приблизительно в

2 раза по сравнению со стоимостью стен здания на Котельнической набережной.

Проектировщики здания на Смоленской площади, придав его фасадам ярко выраженную пластичность, получили коэффициент рельефности, равный 1,95. В других же высотных зданиях Москвы этот коэффициент значительно меньше. Так, для стен здания на Котельнической набережной он равен 1,15. Весьма близок к этой величине коэффициент рельефности стен здания на площади Восстания и на Комсомольской площади. Главное здание Московского государственного университета имеет также относительно слабо выраженный рельеф (1,08–1,10). Отсюда следует, что авторы проекта здания на Смоленской площади при решении стен центральной части здания не учли требований экономики. Выразительность архитектурного образа этого здания могла быть достигнута или пространственной композицией, как, например, это сделано в комплексе сооружений Университета на Ленинских горах, т. е. ритмом объемов, гармоничностью пропорций отдельных частей, или таким рельефом, который равен шагу колонн каркаса, а также и другими архитектурно-композиционными приемами и средствами. Пластическим же рельефом, как показал анализ, надо пользоваться очень осторожно, так как его развитие в каменной кладке вызывает значительное удорожание сооружения.

Исследования, проведенные в Институте строительной техники Академии архитектуры СССР кандидатом технических наук Г. А. Поповой под руководством члена-корреспондента Академии архитектуры К. К. Антонова, показали, например, что если бы стены центральной части здания на Смоленской площади были выполнены из железобетонных крупных панелей, облицованных керамическими блоками типа применяемых на строительстве, это уменьшило бы вес стен минимум на 40%, не говоря уже о повышении индустриальности строительства здания и снижении его стоимости.

Строительство высотных зданий продолжается в Москве и будет проводиться в других городах. Архитекторы и конструкторы высотных зданий в своей дальнейшей работе должны учесть весь опыт, накопленный в этом строительстве.

Г. И.

Обсуждение работы журнала „Архитектура СССР“ и сборника „Советская архитектура“

Правление Московского отделения Союза советских архитекторов на расширенном заседании вместе с активом провело обсуждение работы журнала «Архитектура СССР» и сборника «Советская архитектура». Вступительное слово сделал ответственный секретарь МОССА К. Трапезников.

С докладом выступил т. К. Афанасьев. Он отметил, что как журнал, так и сборник отличаются хорошим оформлением и полиграфическим исполнением; большинство публикуемых статей посвящается важным темам; редакции привлекают для работы квалифицированных авторов. Например, в журнале опубликованы содержательные статьи по теоретическим вопросам; среди них статьи Г. Минервина «Ленинская теория отражения и вопросы теории советской архитектуры», Л. Кулаги «Русские градостроительные традиции в советском зодчестве» и другие. Ряд содержательных статей посвящен вопросам развития архитектуры в странах народной демократии.

Докладчик отметил, что редакции журнала и сборника сделали немало, но удовлетворяться достигнутым еще нельзя. Например, некоторые статьи, посвященные проблемам теории архитектуры, носят отвлеченный характер, авторы статей не всегда опираются на конкретные явления практики. Некоторые статьи содержат и спорные положения, которые могли бы быть предметом полезных дискуссий. Однако наши периодические издания еще не организовали дальнейшей разработки поднятых в статьях вопросов.

Все эти недостатки во многом объясняются и слабой работой научных учреждений в области теории архитектуры, но мириться с такими недостатками нельзя, их надо преодолевать со всей активностью.

Критический анализ произведений архитектуры нередко подменяется в статьях простым их описанием. Нельзя также не отметить, говорит докладчик, что на страницах сборника и журнала, как правило, обсуждаются уже выстроенные сооружения. Между тем своевременный критический анализ проектов несомненно принес бы большую пользу делу.

В журнале и сборнике не находят отражения организационные вопросы творческой деятельности архитекторов и проектных организаций; не выступают на страницах печати мастера архитектуры.

Говоря об авторских кадрах архитектурной печати, докладчик отметил, что редакции уже создали квалифицированный авторский актив; однако этот актив должен быть значительно расширен и, в частности, за счет периферийных архитектурных кадров. Недопустимо также, что многие квалифицированные авторы уклоняются от выступлений на страницах печати. Боязнь нажать себе недоброжелателей, потерять дружеские связи, робость перед общепризнанными авторитетами — все это является боль-

шим тормозом в развитии критической архитектурной мысли.

Журнал и сборник должны отвечать на все злободневные вопросы архитектурной жизни, должны критиковать безидейные, безликие и лишённые вкуса произведения, бичевать халтуру, служить творческому обмену мнениями.

По докладу т. Афанасьева развернулись оживленные прения, в которых отразился глубокий интерес нашей архитектурной общественности к своим печатным органам. Критикуя недостатки и отмечая некоторые положительные стороны работы журнала и сборника, выступающие внесли целый ряд предложений по улучшению содержания этих изданий.

В стенах научных учреждений, сказал в своем выступлении т. Борисовский, нередко возникают споры по целому ряду вопросов архитектурной науки. Но они не выносятся на страницы архитектурной печати. Безусловно, что журнал и сборник должны систематически публиковать статьи дискуссионного характера, в том числе на такую злободневную тему, как индустриализация строительства и задачи архитектуры. Эту же мысль развил в своем выступлении т. Иванов, который считает необходимым обсуждать наиболее важные и острые проблемы архитектурной науки и практики, в частности вопросы освоения архитектурного наследия, которые еще трактуются в печати односторонне, вне связи с задачами подлинного новаторства в архитектурном искусстве. На необходимость развития в печати творческих дискуссий указывали также тт. Федоров-Давыдов, Штеллер и другие участники собрания.

Научный уровень критики в нашей печати, сказал в своем выступлении т. Михайлов, зависит от состояния архитектурной науки, которое еще оставляет желать много лучшего. Несмотря на то, что институты Академии архитектуры СССР выполняют свои планы, общественность их работы не видит. Надо, чтобы в печати выступали ведущие работники Академии. Стремясь работать так, чтобы можно было обеспечивать научными статьями печать, мы будем способствовать повышению качества наших журналов. Далее т. Михайлов подверг резкой критике статью т. Рзянина, опубликованную в сборнике и журнале. Он отметил, что статья М. Рзянина носит отвлеченный характер, произведения архитектуры анализируются в ней поверхностно и путанно. В статье (в варианте, опубликованном в сборнике) неправильно рассматривается процесс освоения архитектурного наследия. Автор механически расчленяет этот процесс на три надуманных этапа, не отражающих действительной истории советского зодчества.

В журнале «Архитектура СССР» опубликован ряд ценных статей, сказал т. Хазанов, они посвящены проектам школ, больниц и другим разделам архитектурной практики; надо развивать эти темы, возвращаться к ним систематически из

номера в номер, разрабатывать дальше поднятые в статьях вопросы. Об этом же говорил в своем выступлении т. Савицкий. Он указал, что в журнале публикуются статьи на актуальные темы, например, по вопросам социалистического реализма, о проблемах ансамбля в советском градостроительстве. Вместе с тем еще имеет место распыленность тематики, затронутые темы не развиваются должным образом. Вследствие этого нельзя определить направления главных усилий журнала, что является большим его недостатком.

Касаясь вопроса о типе статьи, посвященной тому или иному архитектурному произведению, т. Савицкий отметил, что подобные статьи нередко страдают односторонностью: они обычно содержат либо обзор только профессиональных качеств произведения, либо самые общие оценки его идейно-художественного содержания, не подкрепленные конкретным архитектурным анализом.

Однако есть значительное количество статей, говорит т. Савицкий, которые можно назвать полноценными во всех отношениях. К их числу надо отнести опубликованную в журнале статью А. Зальцмана о проблеме архитектуры многоэтажного жилого дома, статьи тт. Рубаненко, Лебедева и Штеллера и другие.

Редактор сборника «Советская архитектура» т. Володин, отмечая справедливость критики вышедших номеров сборника, указал на целый ряд трудностей, с которыми приходится сталкиваться редакции, особенно в подготовке статей по теоретическим вопросам. Тов. Володин призвал архитектурную общественность к более активному участию в работе сборника.

О малой оперативности наших периодических архитектурных изданий говорил т. Маца. Ряд событий в архитектурной жизни освещается с большим запозданием.

Тов. Базарнов подчеркнул в своем выступлении, что периодическая печать должна уделять больше внимания вопросам промышленной архитектуры.

В журнале публикуются статьи по многим вопросам, сказал т. Штеллер, однако такие, например, проблемы, как архитектура и индустриализация строительства, не получают должного освещения.

Тов. Ткачев, отметив улучшение работы журнала, указал на некоторую непоследовательность содержащихся в отдельных статьях положений. В частности, иногда по-разному трактуются вопросы тектоники, мастерства, реализма и т. д. Журнал должен иметь более четкое мнение по затрагиваемым вопросам.

На необходимость углубленного анализа архитектурных произведений указывал в своем выступлении т. Джус. Он отметил, например, что в целом ряде статей журнала и сборника, посвященных отдельным произведениям, лишь вскользь говорится об использовании тем или иным архитектором архитектурного наследия. Но как именно оно используется и что этим достигается, из наших статей узнать нельзя. Неред-

ко автор добросовестно описывает произведение, а затем дает ему ряд общих оценок, не подкрепленных конкретным анализом. Таким образом, именно «критическая» часть статьи оказывается очень слабой.

Член редколлегии журнала «Архитектура СССР» т. Федоров-Давыдов указал, что журнал, являясь органом Академии архитектуры и Союза советских архитекторов, мало освещает на своих страницах деятельность этих организаций, не критикует их работы. Журнал еще не явился застрельщиком обсуждения важных вопросов архитектурной практики и теории, не развернул на своих страницах творческих дискуссий. Главный недостаток журнала, сказал т. Федоров-Давыдов, — пестрота публикуемых материалов, отсутствие четко выраженного лица, последовательности и взаимосвязи в его тематике.

Было бы неправильным считать, сказал в своем выступлении т. Былинкин, что журнал и сборник работают не целеустремленно. Но целевое направление публикуемых статей можно усмотреть только в пределах каждого отдельного номера; последовательного плана освещения тем пока что нет. Должна быть также четко определена специфика каждого периодического издания с тем, чтобы не допускать дублирования публикуемых материалов, лучше организовать работу редакций.

Тов. Рзынин сказал, что журнал и сборник еще недостаточно определили свой профиль. Все еще слабо работают редакционные коллегии наших периодических изданий. Ка-

каясь своей статьи, т. Рзынин признал, что в статье много недочетов, спорных, дискуссионных мест, а может быть и сомнительных, несколько, положений.

О большой ответственности, которая лежит на архитектурной печати, говорил т. Захаров. Он подчеркнул, что как журнал, так и сборник являются важнейшими печатными органами, которые должны достойно отражать архитектурную жизнь страны. Поэтому в их содержании нельзя допускать ничего случайного, поверхностного. Между тем эти недостатки имеют место как в сборнике, так и в журнале. Все еще не получают глубокого и всестороннего освещения такие актуальные вопросы нашей архитектурной жизни, как типовое проектирование, организация проектного дела, крупнопанельное домостроение. Надо разрабатывать эти вопросы последовательно, целеустремленно, из номера в номер.

Редактор журнала «Архитектура СССР» т. Остапенко отметил, что правление Московского отделения Союза советских архитекторов проявило хорошую инициативу, организовав широкое обсуждение работы журнала и сборника. Он признал, что в докладе и выступлениях правильно поставлены наиболее важные вопросы архитектурной печати. Тов. Остапенко рассказал, что редакцией создан актив, с которым систематически ведется работа. Но, к сожалению, в журнале все еще не принимают должного участия ведущие мастера архитектуры. Сделать же архитектурную печать боевой, остро критической нельзя, если в ней не

будут выступать ведущие зодчие. Мы должны больше печатать критических статей, а для этого нам надо активнее привлекать в журнал авторов, работающих в области архитектурной критики. Тов. Остапенко сказал, что редакция самым внимательным образом учит все критические замечания по журналу и примет действенные меры к его дальнейшему улучшению.

По ряду теоретических вопросов, поднятых в статьях журнала и сборника, на собрании развернулась дискуссия, в которой приняли участие тт. Афанасьев, Михайлов, Рзынин, Ткачев, Федоров-Давыдов и другие.

В настоящее время редакцией журнала «Архитектура СССР» на основе критических предложений, сделанных участниками обсуждения, проводится ряд мероприятий, способствующих улучшению качества журнала. Готовятся номера журнала, посвященные крупнопанельному домостроению, организации проектного дела и другим важным темам. Редакцией будет проведен ряд читательских конференций в различных городах; кроме того, организуются совещания авторского актива по вопросам теории архитектуры, градостроительства, архитектурной практики, организации проектного дела и другим актуальным проблемам советской архитектуры с тем, чтобы более полноценно освещать эти проблемы на страницах журнала.

БИБЛИОГРАФИЯ

Яковлев В. Е., **Размещение промышленных предприятий в городе**, 152 стр., тираж 3 000, цена 6 руб.

В книге рассматривается ряд вопросов по размещению промышленных предприятий в городах, в том числе вопросы зонирования территории города, организации и застройки санитарно-защитных зон.

Книга является пособием для архитекторов и инженеров при планировке и реконструкции городов.

Ходатаев В. П., **Железнодорожный транспорт в планировке городов**, 212 стр., тираж 4 000, цена 7 р. 15 к.

В книге изложены основные сведения о назначении и размерах железнодорожных устройств, располагаемых в городах, а также приведены некоторые технические нормы их проектирования. Излагаются принципы размещения железнодорожных устройств и отдельных сооружений в городах.

Книга предназначена для архитекторов и инженеров, работающих в области проектирования, реконструкции и строительства городов.

Вышли в свет № 1 и № 2 журнала «Архитектура і будівництво». Журнал является органом Управления по делам архитектуры Украинской ССР, Академии архитектуры УССР и Союза советских архитекторов Украины.

Журнал выходит 1 раз в 2 месяца. Объем одного номера 5 печатных листов, цена — 6 руб.

В 1951—1952 гг. Государственное издательство литературы по строительству и архитектуре в числе других выпустило в свет следующие книги по вопросам архитектуры и градостроительства.

Дорохов А. Н., **Индустриальные конструкции жилых домов**, 224 стр., тираж 5 000, цена 7 р. 40 к.

В книге приведены конструктивные и планировочные решения жилых зданий, обеспечивающие применение индустриальных и скоростных методов производства работ.

Книга предназначена для архитекторов, инженеров-строителей и научных работников.

Кореньков В. Е., **Типизация массового жилищного строительства**, 232 стр., тираж 7 000, цена 8 р. 05 к.

В книге систематизированы материалы из практики типового проектирования жилых домов и строительства их по типовым проектам; освещаются основные этапы развития типизации массового жилищного строительства и сделана попытка наметить главнейшие пути его дальнейшего совершенствования.

Книга предназначена для архитекторов, работников архитектурно-строительного контроля.

Попов В. С., **Бытовые и конторские помещения промышленных предприятий**, 64 стр., тираж 5 000, цена 3 р. 10 к.

В брошюре приведены примеры расчета площадей и оборудования бытовых помещений (гардеробных, умывальных, душевых, пунктов питания, цеховых здравпунктов и др.) промышленных предприятий, цеховых конторских помещений и схемы планировки этих помещений.

Брошюра предназначена для архитекторов и инженеров, проектирующих промышленные здания.

Редакционная коллегия: М. А. ОСТАПЕНКО (редактор), А. В. ВЛАСОВ, А. И. ГЕГЕЛЛО, В. И. ЗАБОЛОТНЫЙ, А. Г. КУРДИАНИ, М. А. УСЕЙНОВ, А. А. ФЕДОРОВ-ДАВЫДОВ, С. Е. ЧЕРНЫШЕВ

Зав. художественно-иллюстрационным отделом Ю. Е. Шасс

Технический редактор А. П. Берлов

Адрес редакции: ул. Чехова, 8. Телефон К 4-95-81.

Сдано в производство 14/IV 1953 г. Подписано к печати 4/VI 1953 г. Заказ 466. Т-04719 68 × 98¹/₈. Печ. л. 4,8 + вклейки 0,6 печ. л. Бум. л. 2 + ¹/₄ б. л. вклейки. Уч.-изд. л. 5,8. Тираж 12 900 экз. Цена 10 руб.

3-я типография Государственного издательства литературы по строительству и архитектуре

СОДЕРЖАНИЕ

ТВОРЧЕСКИЕ ИТОГИ ВОССТАНОВЛЕНИЯ ГОРОДОВ РСФСР

А. Кузнецов

Стр. 1

*

РАБОТЫ АКАДЕМИИ АРХИТЕКТУРЫ СССР В 1953 ГОДУ

Беседа с президентом Академии Архитектуры СССР

А. Мордвиновым

Стр. 15

*

ОБ ОБЛИЦОВОЧНЫХ ПАНЕЛЯХ СТЕН

ВЫСОТНЫХ ЗДАНИИ

Г. Ижевская

Стр. 18

*

УСИЛИТЬ АРХИТЕКТУРНЫЙ КОНТРОЛЬ

ЗА КАЧЕСТВОМ СТРОИТЕЛЬСТВА

В. Цингаленок

Стр. 20

АРХИТЕКТУРНАЯ ЖИЗНЬ

КРЫТЫЙ РЫНОК В ЕРЕВАНЕ

В. Арутюнян, Р. Израелян

Стр. 23

*

ЗДАНИЕ ТЕАТРА ИМ. ГОРЬКОГО В СТАЛИНГРАДЕ

Н. Уманский

Стр. 26

*

ЭКОНОМИЧЕСКИЕ ПОКАЗАТЕЛИ КОНСТРУКЦИИ СТЕН

ВЫСОТНЫХ ЗДАНИИ

Г. И.

Стр. 29

*

ОБСУЖДЕНИЕ РАБОТЫ ЖУРНАЛА «АРХИТЕКТУРА СССР»

И СБОРНИКА «СОВЕТСКАЯ АРХИТЕКТУРА»

Стр. 31

БИБЛИОГРАФИЯ

Стр. 32

Фото: **Б. Клементьева, А. Нефедова** и других

От редакции:

Журнал «Архитектура СССР» № 7 будет посвящен вопросам архитектуры крупнопанельного домостроения.

Цена 10 руб.

753 2 -

АРХИТЕКТУРА СССР

ЕЖЕМЕСЯЧНЫЙ ЖУРНАЛ
орган
АКАДЕМИИ АРХИТЕКТУРЫ СССР
СЪЮЗА СОВЕТСКИХ АРХИТЕКТОРОВ СССР
и УПРАВЛЕНИЯ ПО ДЕЛАМ АРХИТЕКТУРЫ
при СОВЕТЕ МИНИСТРОВ РСФСР

Адрес редакции: Москва, ул. Чехова, 8
Телефон К 4-95-91

ГОСУДАРСТВЕННОЕ ИЗДАТЕЛЬСТВО
ЛИТЕРАТУРЫ
ПО СТРОИТЕЛЬСТВУ И АРХИТЕКТУРЕ



2015595569



