

СХС УЧН. ОБЩЕСТВ.

Государственная
Библиотека
СССР
имени
В. И. Ленина

АРХИТЕКТУРА СССР

5

1953



И. В. СТАЛИН

С картины художника Б. Карлова



АРХИТЕКТУРА СССР

ОРГАН АКАДЕМИИ АРХИТЕКТУРЫ СССР, СОЮЗА СОВЕТСКИХ АРХИТЕКТОРОВ СССР
и УПРАВЛЕНИЯ ПО ДЕЛАМ АРХИТЕКТУРЫ при СОВЕТЕ МИНИСТРОВ РСФСР

№ 5

М а й

1953

Всемерно повышать качество проектирования для массового жилищного строительства

Архитектор С. КИБИРЕВ

В гениальном труде «Экономические проблемы социализма в СССР» товарищ Сталин, указывая пути осуществления одного из основных предварительных условий постепенного перехода от социализма к коммунизму, отмечает, в частности, что для этого нужно коренным образом улучшить жилищные условия.

Партия и правительство проявляют огромную заботу об обеспечении трудящихся удобным, благоустроенным жильем. В нашей стране непрерывно растут масштабы жилищного строительства, повышается его художественный и строительно-технический уровень. На основе значительного развития в послевоенные годы строительной базы широко стали применяться в жилищном строительстве индустриальные методы, примером чего может служить создание крупных жилых комплексов в Москве, Ленинграде, Магнитогорске, Запорожье и многих других городах Советского Союза.

Директивы XIX съезда КПСС по пятому пятилетнему плану предусматривают в целях дальнейшего улучшения жилищных условий трудящихся увеличение капиталовложений в государственное жилищное строительство примерно в два раза по сравнению с предшествующей пятилеткой. Вместе с тем создаваемая согласно директивам съезда мощная строительная индустрия обеспечивает массовый выпуск в пятой пятилетке строительных конструкций и деталей заводского изготовления, высококачественных строительных и отделочных материалов. На новый, еще более высокий уровень поднимается механовооруженность строек.

Большая техническая оснащенность и всесторонняя материальная обеспеченность строительства дает возможность развернуть массовое сооружение домов и целых жилых комплексов, как правило, индустриальными методами, с применением сборных готовых конструкций и деталей заводского изготовления, позволяет добиваться высоких строительных, архитектурно-художественных и эксплуатационных качеств зданий, сокращения сроков и эффективного снижения стоимости строительства. Новая мощная строительная техника обеспечивает также условия для того, чтобы основное место в городской застройке заняли многоэтажные дома, образуя полноценные архитектурные ансамбли.

Успех реализации намеченной на пятую пятилетку грандиозной программы жилищного строительства

во многом зависит от обеспечения этого строительства высококачественными проектами. Вот почему важное значение приобретает выполнение директив XIX съезда партии об улучшении проектного дела в строительстве и в частности о широком развитии типового проектирования.

Предусматриваемое директивами съезда значительное увеличение объема жилищного строительства, широкое внедрение индустриальных методов, требования дальнейшего повышения качества и снижения стоимости строительства ставят перед типовым проектированием особые и весьма ответственные задачи.

Массовое жилищное строительство должно быть обеспечено такой проектной документацией, которая позволяет делать заказы промышленности на производство строительных конструкций и деталей и применять их в строительстве. Полная обеспеченность строек такими типовыми проектами и строительными изделиями создаст предпосылки для того, чтобы производственные процессы на строительной площадке могли сводиться в основном к монтажным операциям.

Неизмеримо повышается роль типового проектирования и в решении архитектурно-художественных вопросов градостроительства, так как осуществляемая по типовым проектам массовая жилая застройка будет фактически определять архитектурный облик наших городов. Архитектурно-художественные проблемы приобретают в типовом проектировании еще более важное значение и в связи с общим повышением этажности городской застройки.

Таким образом, в настоящее время типовое проектирование вступает в новый, более высокий этап своего развития.

* * *

Разрабатывая новые типовые проекты, необходимо максимально учитывать предшествующий накопленный опыт типового проектирования, которым так богат Советский Союз, развивать в нем все ценное, прогрессивное и преодолевать недостатки.

Как показала вся многообразная практика типового проектирования, успех этого дела во многом зависит от того, насколько его методические принципы соответствуют поставленным задачам. Так, например, в годы

послевоенного восстановительного и нового жилищного строительства проекты разрабатывались на основе нового, так называемого серийного метода типового проектирования, т. е. в отличие от всей предшествовавшей проектной практики, выпускались типовые проекты не отдельных домов, а серии проектов, отвечавшие двум обязательным требованиям: 1) унификация всех строительных элементов и деталей; 2) возможность осуществлять по типовым проектам целостную ансамблевую застройку.

По типовым проектам, разработанным на основе серийного метода, было построено за послевоенные годы более половины всего жилого фонда в стране. Применение серий типовых проектов дало возможность обеспечить проектной документацией основные потребности массового жилищного строительства в восстановительный период и сыграло большую положительную роль в деле повышения общей культуры проектирования и строительства жилых зданий. Об этом убедительно свидетельствуют материалы систематически проводимых конкурсов на лучшие выстроенные здания в РСФСР и УССР. Конкурсы показывают неуклонное повышение планировочных качеств квартир, дальнейшую рационализацию конструктивных решений, повышение экономической дисциплины проектирования и строительства жилища, а также значительное улучшение архитектурно-художественных качеств зданий.

Однако практика применения серий типовых проектов дала возможность вскрыть и ряд существенных недостатков типового проектирования, особенно ощутимых в настоящее время, в связи с общим повышением градостроительной культуры, а также уровня строительного производства. К основным таким недостаткам должны быть отнесены следующие.

1. Отсутствие серий типовых проектов 4–5-этажных жилых домов, вызывающее необходимость индивидуальной разработки проектов домов по имеющимся типовым секциям; это не позволяет своевременно обеспечить возросшие потребности жилищного строительства в проектной документации.

2. Отсутствие в действующих сериях проектов 2–3-этажных домов достаточного набора проектов, излишняя измельченность зданий, отсутствие дополнительных вариантов фасадов к ним, а также в ряде случаев недостаточно высокое качество архитектурного решения фасадов. При больших объемах жилищного строительства все это приводит к однообразию архитектуры застройки, к снижению ее градостроительных качеств.

3. Отсутствие достаточной унификации конструктивных элементов между отдельными сериями проектов, а также укрупненных сборных конструкций в проектах 2–3-этажных домов, что затрудняет применение индустриальных методов строительства.

4. Отсутствие методических указаний и пособий по применению серий типовых проектов в конкретных местных условиях застройки.

Все недостатки, вскрытые в процессе применения серий типовых проектов, а также ценные предложения по улучшению проектов, как, например, предложение по блокированию домов, позволяющее достигать большей экономичности и архитектурного разнообразия застройки, должны быть безусловно учтены при разработке новых серий.

В то же время целый ряд положительных качеств серийного метода, выявленных в практике жилищного строительства и в процессе разработки новых серий типовых проектов, свидетельствует о заложенных в серийном методе здоровых жизненных началах. Опыт показал, что серийный метод вполне себя оправдывает и, следовательно, может быть положен в основу проектирования и на современном этапе массового жилищного строительства, еще более широко развернувшегося

по плану пятой сталинской пятилетки. Поэтому важнейшей задачей в настоящее время являются, очевидно, не поиски какого-то нового метода типового проектирования, а совершенствование и развитие апробированной практикой принципов серийного метода. Такая направленность поможет значительно быстрее решать задачи, поставленные перед типовым проектированием, и одновременно углублять и развивать его опыт.

* * *

По сводным планам типового проектирования на министерства и ведомства возлагается разработка большого количества типовых проектов. Основные особенности типового проектирования, которое проводится по утвержденным на 1951–1952 гг. сводным планам типового проектирования, следующие:

а) значительный рост по сравнению с предшествующим периодом объема типового проектирования непосредственно на местах, в союзных республиках; например, из 26 серий типовых проектов для массового жилищного строительства в различных городах СССР (кроме Москвы, Ленинграда и Киева) 18 серий разрабатываются проектными организациями союзных республик;

б) значительное увеличение количества серий типовых проектов для многоэтажной жилой застройки; в частности, из 26 серий 7 предназначены для строительства 4–5-этажных домов;

в) разработка целого ряда каталогов типовых индустриальных строительных изделий для производства этих изделий на предприятиях строительной индустрии и обязательного применения в жилищном строительстве;

г) создание серий типовых проектов с разнообразными архитектурно-планировочными решениями зданий и вариантами архитектурного решения фасадов к каждой серии;

д) индустриальность конструктивных решений зданий — применение в проектах сборных конструкций и деталей из числа предусмотренных каталогами типовых индустриальных строительных изделий; широкое использование для фасадов облицовочных материалов и встроенных архитектурных деталей.

В 1952 г. был закончен ряд работ по типовому проектированию для жилищного строительства: созданы типовые секции 5–7-этажных жилых домов для Ленинграда, типовые секции для массового строительства 4–5-этажных домов, а также проектные задания на разработку рабочих чертежей большинства серий 4–5- и 2–3-этажных жилых домов и общежитий. Закончена разработка рабочих чертежей типовых индустриальных строительных изделий для строительства 2–5-этажных жилых зданий в РСФСР (кроме городов Москвы и Ленинграда).

Кратко характеризуя содержание проведенных в 1952 г. работ по типовому проектированию для жилищного строительства, необходимо отметить следующее. Разработка каталогов типовых индустриальных строительных изделий имеет исключительно важное значение, так как применение таких изделий создает предпосылки для перевода массового жилищного строительства в стране на индустриальные пути. Каталоги строительных изделий, обязательных для применения в проектах жилых зданий и в строительстве, являются конкретным заказом для строительной промышленности. Создание этих каталогов служит важным практическим шагом типового проектирования в выполнении указаний XIX съезда партии в области индустриализации строительства. Каталоги типовых строительных изделий имеют большое значение и для рационализации проектного дела; они позволяют, в частности, сократить

сроки проектирования благодаря возможности применения готовых рабочих чертежей типовых конструкций.

Выпускаемый в ближайшее время каталог типовых промышленных строительных изделий, разработанный Гипрогором, содержит обязательные для всех типовых проектов жилых зданий заготовительные рабочие чертежи на железобетонные, деревянные, металлические и гипсошлаковые конструкции, рассчитанные на различную грузоподъемность кранов — до 1,5 т и до 0,5 т. Эти конструкции уже применены: в выпущенных типовых проектах секций 4–5-этажных жилых домов серии № 11; в сериях типовых проектов 4–5-этажных и 2–3-этажных жилых домов и общежитий, разрабатываемых для применения в жилищном строительстве в РСФСР, УССР, БССР, Литовской ССР, Латвийской ССР, Эстонской ССР, Карело-Финской ССР и северных районах Казахской ССР.

В 1953 г. предусмотрено дальнейшее развитие каталога за счет включения в него типов санитарно-технического оборудования жилых зданий, архитектурных деталей для внутренней и наружной отделки домов и других изделий. Этот каталог служит основой составления подобных каталогов и для других союзных республик путем включения местных строительных конструкций и других изделий. Таким образом, создается система взаимосвязанных между собой каталогов.

Оценивая итоги работ, развернувшихся в соответствии со сводным планом типового проектирования, надо отметить, что, например, типовые секции многоэтажных домов, разработанные Ленпроектком, уже в 1952 г. широко внедрялись в практику строительства Ленинграда; это в значительной степени способствовало упорядочению в городе многоэтажного жилищного строительства, а также эффективному снижению его стоимости. Типовые секции 4–5-этажных жилых домов, разработанные Горстройпроектком, широко применяются при разработке проектов в различных городах и положены в основу серий типовых проектов 4–5-этажных домов.

Унификация промышленных строительных изделий, а также планировочно-конструктивных решений как в проектах типовых секций, так и в типовых проектах 4–5-этажных домов дает возможность применять для повторного строительства и обеспечения архитектурного разнообразия городской застройки наряду с типовыми проектами домов единые с ними по конструктивному решению индивидуальные проекты, разработанные по типовым секциям.

Большая работа проведена также по улучшению серий типовых проектов 2–3-этажных жилых зданий. Практика показала, что из числа этих проектов наиболее широкое применение в строительстве получили серии № 201, 204, 207, 225, 228. Поэтому было наиболее целесообразно пойти по пути дальнейшего улучшения и развития в первую очередь этих серий, всесторонне учитывая опыт их применения и новые требования массового жилищного строительства. При переработке указанных серий был значительно расширен состав проектов в сериях за счет включения проектов более крупных многосекционных и трехэтажных жилых домов, в том числе с развитой пространственной композицией (П-образные в плане дома и др.), а также предусмотрена возможность блокирования жилых домов друг с другом в различных объемных сочетаниях. Создана, кроме того, новая серия типовых проектов 3-этажных зданий общежитий. Значительно улучшена архитектура фасадов, увеличена высота этажей с 3,15 до 3,30 м, с одновременным увеличением высоты оконных проемов. В ряде случаев коренным образом переработаны планировочно-конструктивные решения домов, так, например, в сериях № 204 и 225 внутренние поперечные стены заменены столбами. В конструктивных решениях учтено применение унифицированных

строительных изделий, предусмотрена взаимозаменяемость стеновых материалов (варианты стен из шлакоблоков и кирпича).

С выпуском новых переработанных серий типовых проектов 2–3-этажных домов должен быть пересмотрен и улучшен весь состав действующих типовых проектов зданий такой этажности.

* * *

В соответствии с новым сводным планом типового проектирования на 1953 г. объем типового проектирования для жилищного строительства увеличивается по сравнению с предшествующим, 1952 г. более чем в 1,5 раза. Тематика проектных работ также значительно расширяется. В частности, предусмотрено создание для массового строительства типовых проектов многоэтажных жилых зданий со сборными крупнопанельными и крупноблочными конструкциями, дальнейшее развитие каталогов промышленных строительных изделий и оборудования зданий. Ранее начатые разработкой серии типовых проектов дополняются новыми проектами, а также вариантами архитектуры фасадов и примерными решениями застройки с применением серий типовых проектов.

Своевременное выполнение плана типового проектирования — дело большой государственной важности, ибо только массовый выпуск высококачественных типовых проектов даст возможность обеспечить огромную потребность строек пятой пятилетки в проектной документации. Надо поэтому решительно покончить с тем невниманием к делу типового проектирования, которое еще проявляется некоторыми проектными организациями.

Разработка новых типовых проектов проводится все еще неудовлетворительно, сводные планы типового проектирования 1951–1952 гг. выполняются с большим опозданием. Такие крупнейшие проектные организации, как Гипрогор, Горстройпроект, Специальное архитектурно-конструкторское бюро АПУ г. Москвы, Центрогипрошахт, Гипроград, Узгоспроект и другие относятся к этому делу без должной ответственности. Невыполнение планов типового проектирования руководители этих организаций обычно объясняют перегрузкой их проектными работами по пусковым стройкам. Это значит, что министерства и ведомства, которым поручено выполнение планов типового проектирования, еще не сумели правильно организовать работу своих проектных организаций, что узковедомственные интересы мешают им разглядеть общегосударственную важность типового проектирования, мешают, наконец, понять, что быстрее разработка типовых проектов поможет значительно разгрузить проектные организации от индивидуального проектирования. Даже в таких крупных проектных организациях, как Гипрогор и Горстройпроект, насчитывающих огромное количество специалистов, типовым проектированием заняты, по существу, единицы. Неслучайно, что этими организациями до сих пор не закончена разработка необходимых стране типовых проектов 4–5- и 2–3-этажных жилых домов и общежитий, сроки выпуска которых истекли еще в прошлом году.

Большая роль типового проектирования в деле повышения архитектурно-художественной культуры городской застройки, а также в индустриализации, сокращения сроков и снижении стоимости строительства обязывает к высокой требовательности при создании типовых проектов. Между тем еще не изжито неправильное отношение к типовому проектированию, как к делу «второго сорта», как к делу побочному, эпизодическому. К этой работе все еще не привлечены в достаточной мере высококвалифицированные архитектурные силы, тогда как типовые проекты должны служить образцами, эталонами высокого архитектурного качества нашего массового строительства.

Нередки случаи, когда типовые проекты вследствие низкого их качества бракуются в утверждающих инстанциях, возвращаются для переработки, что ведет к огромным перерасходам государственных средств, к задержкам выпуска проектов для строительства. Целый ряд проектов вследствие имевшихся в них таких серьезных упущений, как недоучет требований индустриализации строительства, недостатков архитектурно-художественного и методологического порядка, пришлось заново перерабатывать. Например, проектное задание на разработку типовых секций 8—14-этажных жилых домов, выполнявшееся Специальным архитектурно-конструкторским бюро АПУ г. Москвы совместно с Академией архитектуры СССР, представлялось на утверждение дважды. Также перерабатывалось проектное задание для серии 4—5-этажных домов, выполнявшееся Гипрогором при участии Академии архитектуры СССР, и проектное задание для серии 2—3-этажных жилых домов, выполнявшееся Центрогипрошахтом. Подобные факты характерны и для многих других проектных организаций.

* * *

Чтобы своевременно обеспечивать высококачественными проектами массовое жилищное строительство, типовое проектирование должно опережать строительство по крайней мере на 1—2 года, а не догонять события, как это имеет место в настоящее время. Для этого необходима планомерная научно-исследовательская работа в области типового проектирования, которая должна способствовать его правильному перспективному развитию. В решении этих вопросов огромная ответственность ложится на Академию архитектуры СССР, которая должна быть центром всей научно-исследовательской работы в области типового проектирования.

Научно-исследовательские институты Академии в результате координированной комплексной работы должны давать практике развернутые и обоснованные предложения как методического, так и проектного порядка, всесторонне охватывающие весь комплекс задач типового проектирования. Академия должна разрабатывать предложения, направленные на совершенствование методики типового проектирования, улучшение архитектурно-планировочных, конструктивных и экономических качеств типовых проектов, повышение архитектурно-художественной культуры застройки и благоустройства, внедрение через типовые проекты новых эффективных строительных и отделочных материалов, конструкций и оборудования зданий, развитие прогрессивных методов строительства и снижение его стоимости. Академия должна участвовать в разработке номенклатуры зданий, для которых необходимо создавать типовые проекты.

Все эти вопросы в настоящее время, конечно, решаются, но главным образом — проектными организациями совместно с инстанциями, утверждающими типовые проекты. Академия архитектуры ограничивается в основном лишь констатацией отдельных недостатков типового проектирования. Так, например, в 1951 г. на проведенном Академией архитектуры СССР совещании указывалось на необходимость повышения архитектурно-художественного качества серий типовых проектов домов, а также создания методических пособий по ансамблевой застройке улиц и кварталов на основе серий типовых проектов. Но прошло почти два года, а в помощь практике по результатам этого совещания Академией ничего не сделано. Типовое проектирование до настоящего времени не заняло должного места в работе научно-исследовательских институтов Академии архитектуры СССР. Академия не имеет и единого плана научно-исследовательских работ в этой области.

В условиях нового огромного подъема массового жилищного строительства вопросы архитектуры и индустриализации неразделимы; они требуют всестороннего комплексного разрешения в типовых проектах. В частности, индустриальные методы, открывая неограниченные возможности для внедрения новых эффективных материалов и конструкций и способствуя снижению стоимости строительства, требуют соответствующего отражения их в проектах. Но совершенно очевидно, что недостаточно только предусмотреть в проектах типовые индустриальные строительные изделия и новые материалы; надо указать, как подготовить проектную документацию, с тем чтобы можно было превратить строительную площадку действительно в монтажную.

Сейчас в порядке дальнейшего расширения каталогов типовых индустриальных строительных изделий требуется создание новых крупнопанельных конструкций, а также унифицированных архитектурных деталей для серий типовых проектов. Решение этой задачи также требует разработки соответствующих научных предложений.

Следовательно, возникает настоятельная необходимость выпуска целого ряда методических материалов в области типового проектирования, разработанных на основе обобщения практики наших передовых строек.

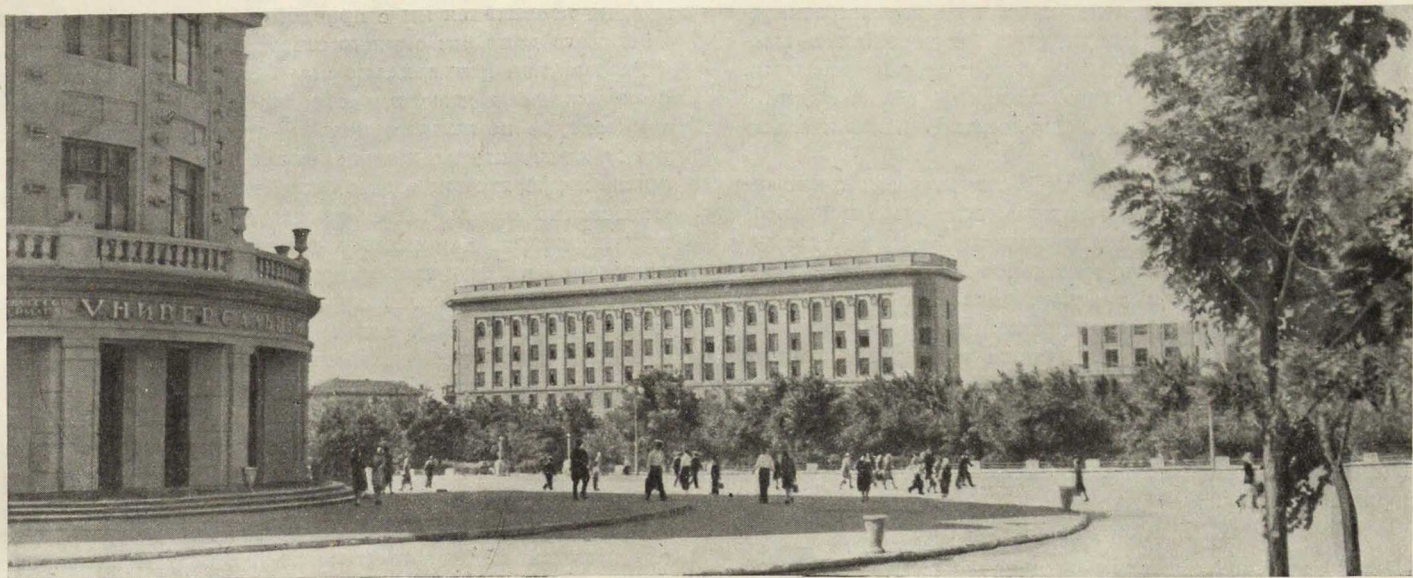
Надо отметить, что за последнее время Институт архитектуры жилища Академии архитектуры СССР активизировал свою работу в области типового проектирования; он принимает непосредственное участие в создании типовых секций 8—14-этажных жилых домов для Москвы, а также серии 4—5-этажных жилых домов. Институтом подготавливаются и отдельные методические материалы. Но этого безусловно мало. Не всегда удовлетворительно и качество выпускаемых работ, о чем свидетельствуют, например, отмеченные выше существенные недостатки типовых проектов, разрабатываемых при участии института.

Один из серьезных недостатков работы Института архитектуры жилища состоит в том, что отдельные темы типового проектирования включаются в производственный план без определенной системы и разрабатываются без учета всего комплекса градостроительных вопросов. Институт, как правило, ведет свою работу в отрыве от других отраслевых институтов Академии, а также научно-исследовательских учреждений, работающих в области жилищного строительства. Все еще не налажен должный контакт института с проектными и строительными организациями. Отдельные случаи такого контакта, конечно, не решают дела, ибо они не стали системой научной деятельности. Поэтому предложения института в ряде случаев оказываются односторонними, малообоснованными и мало внедряются в практику.

Огромные и все возрастающие масштабы проводимого в нашей стране массового жилищного строительства настоятельно требуют, чтобы типовое проектирование стало важнейшей, неотъемлемой частью работы научно-исследовательских организаций и в первую очередь Академии архитектуры СССР.

Отставание научной деятельности в этой области тем более недопустимо, что в процессе проектной и строительной практики, по существу, уже сложились основные научные положения по вопросам типового проектирования, определилась его методика, которую нужно всемерно развивать и совершенствовать.

Нет сомнения в том, что целеустремленная совместная творческая работа проектных и научно-исследовательских организаций позволит в кратчайший срок преодолеть недостатки типового проектирования и с честью решить задачи, поставленные в этой области нашей коммунистической партией.



Сталинград. Площадь Павших Борцов

О мастерстве архитектора

Архитектор С. ЯКОВЛЕВ

В отчетном докладе XIX съезду партии товарищ Г. М. Маленков говорил: «Необходимо учитывать, что идейный и культурный уровень советского человека неизмеримо вырос, его вкусы воспитываются партией на лучших произведениях литературы и искусства. Советские люди не терпят серости, безидейности, фальши и предъявляют высокие требования к творчеству наших писателей и художников».

Эти высокие требования к искусству в полной мере относятся и к творчеству архитекторов. Мы не должны допускать появления в новой застройке наших городов серых, безликих по архитектуре зданий, безидейности и фальши в архитектуре.

Практика строительства последних лет дает основание говорить об известном росте архитектурной культуры в жилищном и гражданском строительстве. И самое ценное состоит в том, что рост художественного качества архитектуры происходит в неразрывной связи с индустриализацией строительства. Тем самым еще раз подтверждается роль передовой техники строительства в повышении качества застройки наших городов. Это можно проследить на новой застройке многих городов.

Архитектура проспекта Metallургов в Магнитогорске является, например, несомненным шагом вперед по сравнению с архитектурой более ранней застройки этого города, осуществленной три-четыре года назад. Характерно вместе с тем, что в строительстве проспекта Metallургов индустриальные методы строительства использованы с большей полнотой, чем хотя бы в застройке Комсомольской улицы. В работе архитекторов и строителей Магнитогорска прежде всего заслуживает признания умелое использование индустриализации строительства для полноценной архитектурно-планировочной организации кварталов.

Многими положительными качествами обладает последняя очередь застройки улицы Ленина в Нижнем Тагиле. Архитектура зданий, возводимых по четной стороне этой улицы, выгодно отличается от застройки, осуществленной на этой улице несколько лет назад.

Заметно выросла архитектурная культура в жилищном строительстве Сталинграда. Несколько лет назад о

художественном качестве новых многоэтажных жилых домов этого города приходилось в известной степени судить по архитектуре таких зданий, как жилой дом по улице Ленина (автор — арх. Масляев) или жилой дом речников на Рабоче-Крестьянской улице (автор — арх. Куровский). Именно эти жилые дома, к сожалению, во многом задавали тон архитектуре новой застройки.

Какая же черта характеризует архитектурную композицию этих зданий? Расточительство в использовании архитектурных средств. Для дома речников, например, применены и довольно сложные по форме полуциркульные эркеры, и двухъярусные лоджии, и портики, поддерживаемые консолями, и сложное венчание с башенками, небольшими фронтонами и парапетами. Не ограничившись этим, архитектор Куровский решил также использовать значительное количество лепных украшений. При известном мастерстве, которое проявил автор в прорисовке архитектурных фрагментов и деталей, расточительство в применении художественных средств не только не улучшило архитектуру здания, но, наоборот, служило доказательством большой слабости общего замысла. В то же время архитектурная композиция жилого дома речников свидетельствовала и о невнимании к индустриализации строительства.

Сегодня, как нам кажется, появление в Сталинграде архитектурных произведений с подобными принципиальными недостатками было бы уже невозможно. Жилые дома, выстроенные недавно на Советской улице, на улице Мира и на некоторых других магистралях города, говорят о более правильных тенденциях в творчестве сталинградских архитекторов, об их стремлении к сдержанности в использовании художественных средств, о возросшей художественной культуре. Об этом свидетельствует и архитектура такого значительного сооружения, как, например, здание областной партийной школы.

Правильным стремлением к сдержанности, к монументальности стиля отличаются и многие новые работы архитекторов Саратова, Челябинска, Сталинска, где индустриальные методы строительства все более полноценно используются для решения архитектурно-художественных задач. Отметим, в частности, что архитек-

торы и строители Сталинска одними из первых отказались от использования штукатурки и перешли к массовой облицовке зданий искусственными плитами. Улучшился вследствие этого внешний облик зданий, а степень индустриальности строительства значительно возросла.

Весьма положительной чертой современной архитектурной практики следует признать повторное использование наряду с типовыми проектами также лучших проектов жилых домов и гражданских сооружений, ранее оправдавших себя в строительстве. Успешная застройка крупных комплексов типовыми и повторными домами в Сталинграде, в Сталинске (проспект Молотова) и в других городах полностью опрокидывает неправильное, грубо ошибочное мнение отдельных архитекторов о том, что будто бы нельзя достигнуть хороших градостроительных результатов, применяя типовые или повторные проекты.

* * *

Отмечая успехи в улучшении качества послевоенной застройки городов, следует вместе с тем помнить, что общие итоги нашей архитектурной практики последних лет не являются полностью удовлетворительными. Эти итоги еще не отвечают тем возможностям, какими располагают советские архитекторы. Мы научились распознавать формализм, архаику, давать отпор их проявлениям в архитектурной практике, хотя, разумеется, и в этом отношении мы еще часто проявляем недопустимую близорукость. Что же касается эклектики, безвкусицы, стремления к внешнему украшательству, то к этим нездоровым явлениям мы еще слишком часто относимся примиренчески. А между тем украшательство в архитектуре приносит нам двойной урон: снижает идейно-художественное качество архитектуры и служит серьезной помехой для широкого использования современных индустриальных методов строительства.

В 1951 г. на Всероссийском совещании главных архитекторов городов резкой критике была подвергнута архитектура ряда жилых домов Новосибирска. Действительно, было кричащее противоречие в том факте, что в условиях этого города воспроизведены слащавые «испанские» формы архитектуры, столь не соответствующие суровому климату Новосибирска. К сожалению, и в других городах еще бывают случаи, когда современному жилому дому придаются архитектурные формы, характерные для прошлых эпох.

В г. Куйбышеве, например, комплекс общежитий, выстроенный на Сталинабадской улице, был выполнен в формах средневековой замковой архитектуры со всеми присущими ей атрибутами в виде башен и башенок, бойниц, щпилей и т. п.

В архитектуре жилого дома зачастую неорганично применяются внушительные портики, крупные фронтоны, скульптурные фигуры и даже группы, венчающие карнизы; используются и другие сложные элементы, которые воспринимаются как чужеродные в организме жилого дома. Их применение обычно оправдывается ссылкой на то, что дом стоит на площади, или на то, что дом начинается магистраль, т. е. оправдывается ответственным положением в общей городской застройке.

Характерным примером служат два одинаковых жилых дома в Свердловске (автор — арх. Грушенко), которые как бы начинают отрезок улицы Ленина. Решенные в крупном ордере, с развитыми антаблементами, массивными балконами, украшенными лепниной, вазами и другими архитектурными деталями, эти здания обращают на себя внимание нарочитостью своей архитектуры. Домам, действительно, придано чрезмерное и несвойственное им значение, и надо отметить, что это значение достигнуто в известной степени за счет ухудшения планировки квартир. Автор явно преувеличил архитектурную, градостроительную характеристику до-

мов, не посчитался ни с правдой художественного образа жилого дома, ни с экономической целесообразностью.

Разумеется, неправильно было бы не считаться с местоположением дома в застройке, его значимостью в архитектуре комплекса, нельзя проповедовать нивелировку архитектуры жилых домов. Но ясно также, что архитектуре жилых зданий свойственны определенные типические черты, вытекающие из внутреннего содержания здания. Для жилого дома, занимающего важное положение в городской застройке, может и должен быть найден более крупный архитектурный масштаб, применены более дорогие отделочные материалы, в нем могут быть с большой силой выявлены помещения общественного пользования, но во всех случаях надо помнить о специфике жилищного строительства — наиболее массового и обладающего особыми художественными чертами. Архитектор, который понимает эту специфику, добивается хороших творческих результатов.

Примером удачной жилищной архитектуры может служить жилой дом, выстроенный в 1939 г. в Челябинске и замыкающий перспективу центральной площади со стороны улицы Спартака (автор — арх. В. Петров). Для этого дома автор нашел правильный масштаб, монументальное решение первого этажа. Балконы, окна, венчающая часть здания, качество отделки — все в этом доме соответствует должным требованиям.

* * *

Ложное стремление к украшательству, неоправданная декоративность являются сегодня одним из самых серьезных недостатков нашей архитектуры.

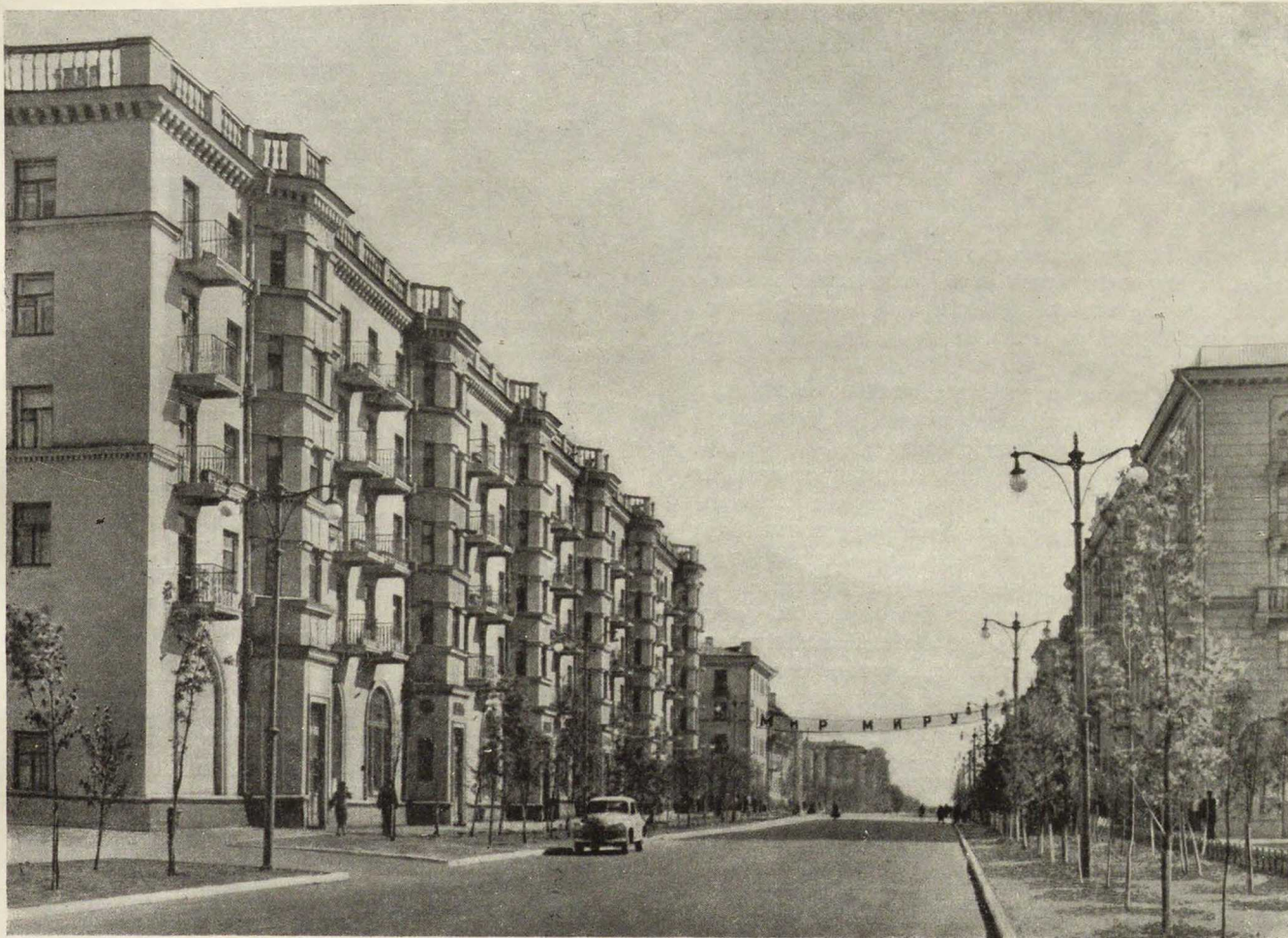
Стбит приглядеться хотя бы к интерьерам новых клубов, выстроенных в большом количестве в последние три-четыре года. Для архитектуры ряда клубов особенно характерны помпезность, кричащая роскошь. Легко понять источник стремления авторов, работающих в области клубного строительства, к «сильным» художественным средствам. Клуб — это место отдыха, культурного развлечения трудящихся; в советском клубе трудящийся находит все условия для раскрытия своих дарований, расширения своего кругозора. Естественно, что архитектор стремится создать в клубе средствами искусства подлинно праздничную атмосферу. Но крупнейшую ошибку совершает тот, кто думает, что аляповатость, декоративность хоть в малейшей мере способствуют созданию такой жизнерадостной атмосферы. Пышность, чрезмерная декоративность создают ощущение не подлинной, а мнимой праздничности и характеризуют архитектуру здания при всей его помпезности, как архитектуру безидейную.

Говоря о типических недостатках в архитектуре жилых домов, следует указать на распространенный прием обработки фасадов жилых домов ритмически повторяющимися декоративными «пятнами» или эркерами, группами балконов. В ряде случаев этот прием оправдывает себя, так как помогает выявить масштаб здания, ослабить монотонность однообразной сетки окон в протяженных домах и т. д. Хороших решений, основанных на подобном приеме, у нас немало.

Но надо подчеркнуть, что еще чаще этот прием используется ремесленно, становится своеобразным выражением формалистического отношения к архитектуре. Нередко декоративные «пятна» оформляют окна кухонь, эркер приходится на второстепенную маленькую комнату или даже на кухню. Архитекторы иногда проектируют так, что балкон объединяет две соседние квартиры или, напротив, два балкона приходится на одну комнату. Архитектурное построение самих «пятен» часто вызывает резкую и справедливую критику. Это бывает тогда, когда «пятна» носят подчеркнута декоративный характер и логически никак не связаны со стеной, их можно свободно снять, не нарушая тектоники стены.



Сталинград. Областная партийная школа. Фрагмент фасада. Архитекторы В. Симбирцев и Е. Левитан



Сталинград. Улица Мира

Весьма распространено такое решение: на первый этаж (который трактуется как цоколь здания), а иногда просто на карниз, отделяющий первый этаж, ставятся пилястры высотой в два-три этажа, образующие повторяющиеся портики. Чувство художественной правды подсказывает, что заполнение стены внутри этих портиков должно трактоваться иначе, чем вся стена дома; введенные в стену столбы, выступающие из нее в виде пилястр, образуют как бы каркас, принимающий на себя всю тяжесть нагрузок частей здания. Но вопреки логике нередко можно увидеть, что стена дома везде трактуется одинаково, она имеет одинаковые окна и простенки; пресловутые портики оказываются как бы подвешенными к стене, т. е. ложными.

Мириться с подобными нарушениями художественной правды невозможно.

Почти в каждом городе, даже в городах с суровым климатом, можно встретить на домах так называемые «французские» балконы. Нужны ли нам такие балконы? Ведь на них нельзя выйти, нельзя и стула поставить. «Французские» балконы, которые так неудобны в пользовании, ничего не дают и в архитектурном отношении, чаще всего они лишь портят комнату. Эти балконы должны быть вытеснены из нашей архитектурной практики, как и те многочисленные парапеты, которые с некоторых пор стали «украшать» все большее число жилых домов, несмотря на то, что чаще всего они некрасивы, а в эксплуатационном отношении вредны.

Требования индустриализации строительства ни в коем случае не означают какого-либо упрощения архитектуры. Наоборот, следует говорить о том, что мы еще очень робко используем средства объемного и пластического решения архитектуры — запады, выступы, частичное повышение или понижение этажности и т. д.,

средства выявления важнейших элементов зданий, например, магазинов в первых этажах, входов в здание, основных членений.

Еще часто мы неоправданно ограничиваем себя пресловутыми приемами «решения плоскости стены» и украшением ее декоративными «пятнами» — всевозможными сандриками и оформлением окон, разнообразным рустом, лепниной. Увлечение этими приемами приводит, как правило, к ненужной декоративности и к безвкусному украшательству. Если же учесть, что все эти декорации часто выполняются на крайне низком художественном уровне, то легко понять, что подобная декоративная архитектура способствует лишь насаждению нетребовательного художественного вкуса, пышности, граничащей с мещанством.

Советская архитектурная общественность не может проходить спокойно мимо этой, наметившейся в ряде работ неправильной тенденции к слащавой картинности в архитектуре. Подобные явления должны стать предметом серьезного обсуждения в Союзе советских архитекторов, в его отделениях, в органах по делам архитектуры. Следует особо подчеркнуть, что в существовании таких нездоровых явлений во многом повинно отставание нашей архитектурной теории. Архитектурная теория находится в большом долгу перед отечественным зодчеством, так как не вооружает архитекторов-практиков глубоким пониманием основ эстетики советского зодчества. Нельзя назвать ни одной серьезной теоретической работы, которая была бы посвящена проблемам эстетики архитектуры.

Из-за недостаточной разработанности вопросов эстетики архитектуры, проблем архитектурного мастерства, из-за того, что в Союзе советских архитекторов и в архитектурных органах анализ и оценка проектов еще

очень редко производятся с четких принципиальных позиций и чаще представляют собой лишь отдельные замечания по частностям проектного решения, — из-за всех этих причин даже в целом содержательные градостроительные замыслы не получают надлежащего детального развития и полноценного воплощения.

* * *

Многие недостатки архитектуры часто возникают не только по причине невысокого мастерства тех или иных авторов-архитекторов, но и в силу плохой постановки проектной работы, не повсюду изжитого деляческого подхода к проектированию.

Еще на стадии архитектурно-планировочного задания можно и необходимо определять главные исходные положения, на основе которых должно вестись строительство: протяженность застройки, этажность, принципы композиционного построения (вплоть до таких «деталей», как устройство курдонеров, местные повышения этажности, характер архитектурной обработки первых этажей и т. д.). Уже на этой стадии проектирования мы должны иметь исчерпывающее представление о всех особенностях данного строительства, вести настойчивую борьбу за высокое художественное качество его архитектуры, за комплексность строительства, за использование в нем передовой строительной техники.

Надо прямо сказать, что если в Сталинграде, Магнитогорске, Сталинске и в ряде других городов Российской Федерации стали уделять больше внимания этим вопросам, то во многих других городах проектирование нового строительства часто носит «штучный» характер и во многом страдает вкусовщиной.

Там, где преобладает «штучное» строительство, застройка не получает необходимого крупного масштаба, а для фасадов зданий характерна замкнутость композиции.

Возьмем, к примеру, проектное решение застройки главной улицы Камгэс в Закамье. При ширине улицы

в 50–60 м проектом предусмотрена двухэтажная застройка с 8–12–18-квартирными домами, редко расставленными на улице в виде пунктира. Совершенно ясно, что при подобном несоответствии ширины улицы размерам домов невозможно достигнуть положительных результатов в застройке. Необоснованное уменьшение этажности резко отрицательно сказалось не только на облике улицы, но и сузило возможности использования в строительстве передовой техники.

В Саратове одна из важнейших магистралей города — Красноармейское шоссе — имеет ширину около 100 м. Тем не менее было решено построить это шоссе короткими 2–3-секционными домами. Ошибочность подобного решения наглядно подтверждается осуществленной застройкой головной части магистрали. Выстроенные здесь дома явно коротки для шоссе такой ширины. Каждый дом имеет «свою» композицию, не связанную с архитектурой улицы в целом, со «своей» явно выраженной осью симметрии и при плохих пропорциональных отношениях ширины разрывов между зданиями к размерам домов. Можно ли было рассчитывать в этих условиях, что будет создано целостное произведение градостроительного искусства? Разумеется, нет. Не приходится говорить и о том, как неудовлетворительно использованы здесь возможности нашей строительной техники. Ведь техника была здесь буквально скована мелким масштабом зданий, дробностью всей застройки.

Главный архитектор Саратова т. В. Аралов понял ошибочность такой системы застройки и принимает сейчас меры к устранению ее недостатков. Последние комплексные работы по застройке улицы К. Маркса и площади Чернышевского свидетельствуют о наметившемся переломе в реконструкции Саратова.

Большое впечатление в г. Молотове оставляет проспект имени Сталина, построенный с великолепным размахом, сказавшимся и в масштабе магистрали, и в характере благоустройства и озеленения. Но это впечатление величественности и парадности снижается тем,



Нижний Тагил. Дворец Культуры. Архитектор В. Емельянов



Симферополь. Новое здание вокзала. Архитектор А. Душкин

что крайне измельчены и пестры архитектурные формы зданий.

Первые этажи жилых домов здесь только частично заняты под магазины или другие общественные помещения, способные подчеркнуть масштаб улицы советского города. Витрины магазинов малы и почти не отличаются от обычных окон. Первые этажи, в том числе цоколи-входы, обработаны неважной по качеству штукатуркой, детали (балконы, цветочницы и др.) плохо прорисованы, а некоторые из них, как, например, замковые камни в перемычках окон, кажутся лишними, «приклеенными»; ложное впечатление производят и фронтоны, которые венчают выступающие части некоторых домов.

Серьезные недостатки мы встречаем и в архитектуре улицы Молотова в Металлургическом районе Челябинска.

Застройка этой улицы осуществлялась в последние годы на свободных пространствах. Следовательно, здесь ничто не стесняло архитектора в его замыслах. Как же использованы архитекторами эти богатейшие возможности?

Здесь также не достигнуто необходимой целостности архитектуры, увязки членений и тяг отдельных зданий; различна масштабность жилых домов; несколько случайно распределены архитектурные акценты. Застройка в целом подчеркнута декоративна.

* * *

Ненужная дробность, излишняя усложненность, неоправданное многообразие архитектурных форм и деталей свидетельствуют о плохом художественном вкусе

и являются в то же время крупной помехой для индустриализации жилищного и гражданского строительства. Тенденция к украшательству находится в прямом противоречии с требованиями, вытекающими из решений XIX съезда партии по вопросам развития литературы и искусства в нашей стране и по вопросам дальнейшей индустриализации строительства. Украшательство несовместимо ни с высокими требованиями, которые советский народ, воспитываемый партией на лучших произведениях литературы и искусства, предъявляет к творчеству архитектора, ни с требованиями индустриализации строительства.

Современная архитектурная практика городов РСФСР показывает, что индустриализация строительства там, где к этому делу подошли с подлинной ответственностью и серьезностью, уже принесла первые благотворные результаты. Она дисциплинирует творческую фантазию архитектора, удерживает от дешевых соблазнов, безвкусной картинности и побуждает его творить в архитектурных формах новаторских и реалистических. Это можно проследить на многих фактах вдумчивой организации проектирования и строительства.

Большой комплекс жилых домов в г. Жуковском выполнен минимальными художественными средствами: в архитектуре кирпичных фасадов скромно и в то же время весьма удачно использованы готовые бетонные архитектурные детали. Сочетание красного и белого кирпича, хорошая прорисовка деталей и фрагментов придали своеобразную привлекательность архитектуре этих домов, которая заслуженно была отмечена на Всероссийском конкурсе на лучшие выстроенные здания.

Опыт применения единых типовых архитектурных деталей в восстановлении и реконструкции городов на юге РСФСР подтверждает бесспорную жизненность и архитектурно-художественную ценность такого новшества. Для строительства в южном городе был разработан альбом архитектурных деталей из инкерманского камня, обязательных для использования всеми проектными организациями, проектирующими для данного города. Это не только дало возможность централизовать и механизировать изготовление деталей на специальных заводах, но, что очень важно, улучшило строительные и архитектурные качества деталей. Применение подобных индустриальных деталей не отразилось на индивидуальности архитектурного облика зданий.

Органы по делам архитектуры, главные архитекторы городов могут многое сделать для внедрения и распространения передовых способов архитектурной отделки зданий. Отказ от мокрых процессов в отделочных работах — это наиболее верный путь к повышению качества архитектурной отделки зданий.

Хорошие результаты достигнуты, например, в отделке фасадов трехэтажных домов в одном из районов Саратова. Жилые дома там облицованы в четверть кирпича, что является до некоторой степени новинкой в работе архитекторов и строителей.

Переход в г. Сталинске на облицовочные плиты при отделке фасадов благоприятно отразился не только на качестве отделки, но и общем архитектурном облике зданий.

Некоторым товарищам, привыкшим считать для себя интересными только «большие» проблемы архитектурного мастерства, вопрос о методах отделки зданий может показаться недостаточно значительным, слишком «техническим». Но следует сказать таким товарищам, что от качества отделки зданий во многом зависит уровень архитектурной культуры, выраженной в том или ином строительстве. Плохая архитектурная отделка способна исказить самый полноценный авторский замысел, придать архитектуре сооружения аляповатый вид.

Неудовлетворительное качество архитектурной отделки зданий, к сожалению, встречается во многих наших городах. Массовое применение все еще имеет покраска так называемой «прокаткой», после которой на стенах помещений остаются неопределенной формы и рисунка «цветочки». Эти «цветочки», конечно, не прибавляют красоты сооружению, но зато помогают скрыть недостатки штукатурных и малярных работ.

Можно назвать немало примеров, когда небрежность в отделке приводит к серьезному искажению облика сооружения. В крупном здании универмага, выстроен-

ном в г. Молотове, базы пилястр выполнены так, что сами пилястры оказались шире своих баз на 30—35 см. В здании гостиницы, выстроенном в поселке возле Нижнего Тагила, энтазис колонн портика сделан в виде прямого конуса, отчего колонны получили форму... отточенных карандашей.

Искажение профилей карнизов, поясов, косые швы рустовки и т. п. — явления довольно частые в отделке наших зданий.

* * *

Для того чтобы халтурным проектам, ремесленным работам, штампу, эклектике были преграждены все дороги в наше искусство, необходимы совместные и настойчивые усилия всей нашей архитектурной общности, всех органов по делам архитектуры. Много в этом отношении могут сделать главные архитекторы городов.

При существующем сейчас порядке утверждения проектов и смет основная масса проектов рассматривается и согласовывается главными архитекторами городов. В этих условиях неизмеримо возрастает роль и ответственность главных архитекторов за качество проектов и сооружений.

К сожалению, далеко не все главные архитекторы и органы по делам архитектуры прониклись сознанием своей ответственности за качество застройки городов. Отдельные главные архитекторы городов ослабили свою требовательность при оценке проектов. Во многих местах свернули свою работу архитектурные комиссии. Архитектурные проекты редко рассматриваются и обсуждаются общественностью.

Управление по делам архитектуры при Совете Министров РСФСР не дало главным архитекторам городов и архитектурным комиссиям ясной ориентации в деле рассмотрения и квалифицированной оценки проектов на местах. Управление должно найти пути большего влияния на улучшение качества застройки и архитектуры, оказывать больше действенной помощи главным архитекторам городов.

Следует вообще подчеркнуть, что органы по делам архитектуры работают нередко нетворчески, канцелярски, не занимаются изучением и обобщением нашей архитектурной практики, уделяют недопустимо мало внимания художественным вопросам, а между тем именно эти вопросы всегда должны стоять в центре внимания органов по делам архитектуры.

Широкое и углубленное внимание к вопросам художественного качества застройки, к идейному и эстетическому качеству архитектурных произведений должно стать важнейшей, определяющей чертой работы всех архитектурных организаций.



Ростов-на-Дону. Улица Энгельса



Станция метро «Арбатская». Наземный вестибюль

Новый радиус московского метрополитена

Строители метрополитена внесли новый вклад в осуществление сталинского плана реконструкции Москвы. Вступила в строй еще одна магистраль столичного метро — новый Арбатский радиус протяжением около 4,5 километра.

Первая станция на новой подземной трассе — «Арбатская». Центральный зал ее длиной в 0,25 километра не имеет себе равных по размерам. Архитектура станции торжественна, идейно-художественный образ сооружения проникнут пафосом советской действительности. Это несомненная заслуга авторов подземного зала — действительного члена Академии архитектуры СССР Л. Полякова и архитектора В. Пелевина.

Один из наземных вестибюлей станции встроено в здание библиотеки имени В. И. Ленина (со стороны улицы Калинина), второй вестибюль выходит фасадом на Арбатскую площадь. Этот вестибюль выстроен по проекту Л. Полякова и архитектора Ю. Зенкевича. Соавтор по интерьерам вестибюля — архитектор В. Поликарпова.

На центральной стене эскалаторного зала помещен большой портрет Иосифа Виссарионовича Сталина, выполненный из многоцветной мраморной мозаики (по эскизу и под руководством художника Г. Опрышко). И. В. Сталин изображен во весь рост на фоне красного знамени из порфира, яшмы и других уральских самоцветов.

Из вестибюля эскалаторы ведут в подземный зал. Зал этот при своей грандиозности отличается целостностью объемно-пространственной композиции. Словно в бесконечную перспективу уходят параболические арки, перекинутые над пространством зала. Белоснежные своды, украшенные лепными деталями и контрастирующие с люстрами яркзолотого цвета, узорчатый гранитный пол, бронза карнизов и вентиляционных решеток — все в архитектуре зала служит созданию праздничной атмосферы.

Архитектурный образ станции метро «Смоленская» воплощает величественную тему героической борьбы и побед русского народа над иноземными захватчиками. Авторы проекта станции — член корреспондент Академии архитектуры СССР И. Рожин и архитектор

Г. Яковлев. Проект наземного вестибюля разработан архитекторами О. Великорецким и А. Стрелковым при участии архитектора Е. Васильева.

Тема славы русского оружия развивается в барельефах, которыми украшен фасад наземного вестибюля (скульпторы О. Иконников и Ю. Ушаков), в изображении ордена Победы над аркой эскалатора, в орнаментальном мозаичном фризе, опоясывающем эскалаторный зал (фриз изготовлен по эскизам художника П. Корина). Идейное содержание архитектурного образа станции «Смоленская» раскрывается и в горельефе работы скульптора Г. Мотовилова: скульптурная группа советских воинов, установленная на торцевой стене центрального зала, символизирует боевую доблесть наших вооруженных сил. Основной мотив архитектуры подземного зала — облицованные белым мрамором пилоны, обрамленные по четырем своим граням каннелированными полуколоннами. Карниз зала богато орнаментирован.

В архитектуре конечной станции Арбатского радиуса метро — станции «Киевская» — отражена тема счастливой жизни украинского народа. Молодые архитекторы Л. Лилье, В. Литвинов, М. Марковский и В. Добровольский в раскрытии этой темы широко использовали монументальную живопись.

Пилоны станции, облицованные светлым мрамором, фризы, выполненные из цветной керамики и украшенные национальным украинским орнаментом, белые своды с вмонтированными в них панно — вот образительные средства, использованные авторами.

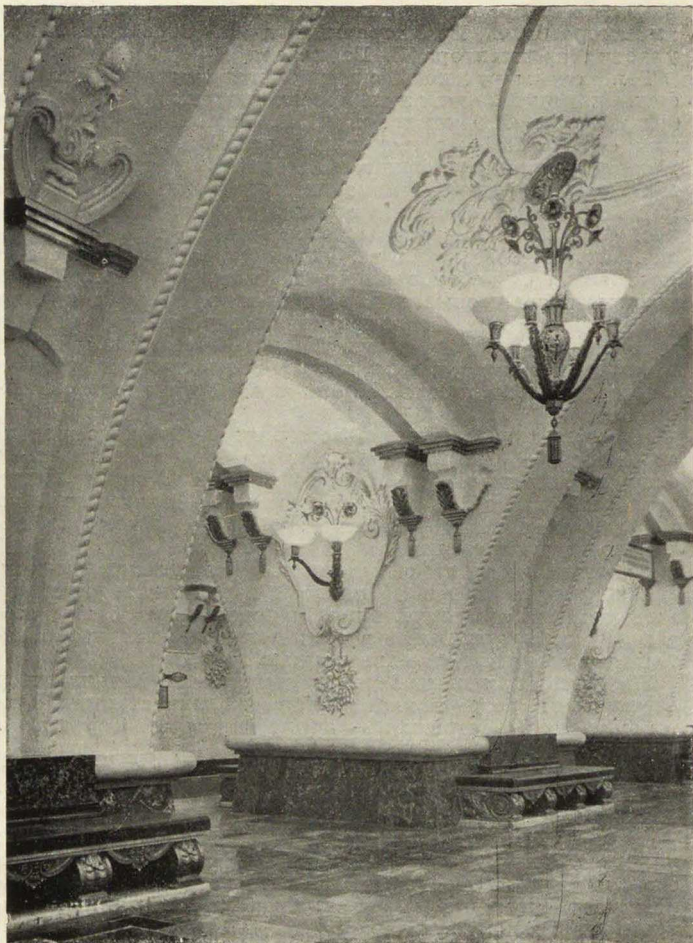
Широкий наклонный ход с четырьмя движущимися лестницами ведет в наземный вестибюль станции (авторы проекта вестибюля — архитекторы И. Таранов и Г. Тосунов).

Техническое оборудование новых станций метро отличается высоким качеством, отвечает самым взыскательным требованиям.

Пуск Арбатского радиуса московского метрополитена является ярким свидетельством заботы Коммунистической партии и Советского правительства о максимальном удовлетворении материальных и культурных потребностей советских людей.

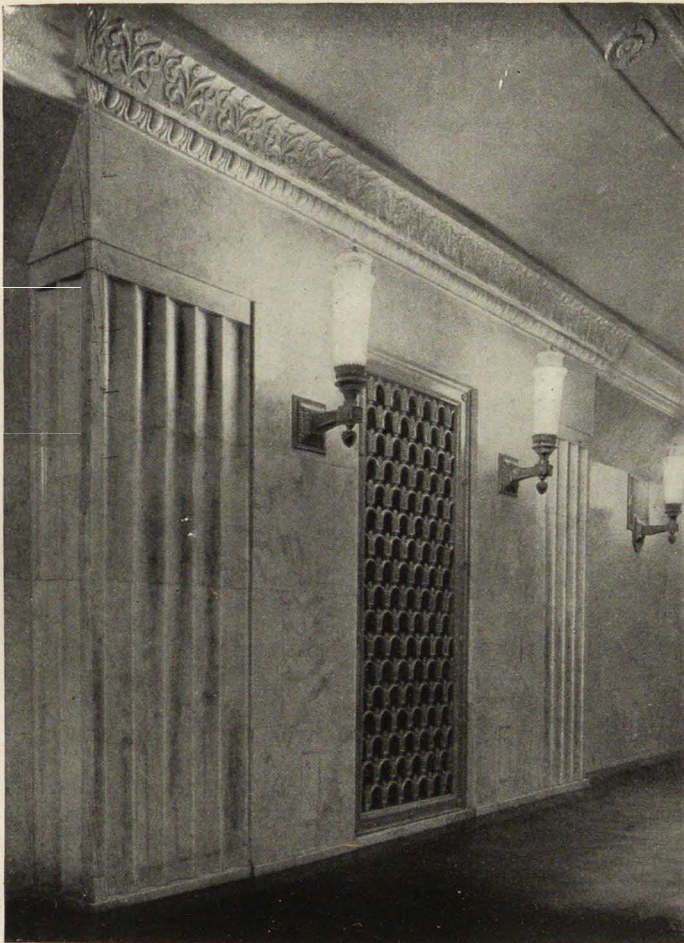


Станция метро «Арбатская». Центральный зал. Внизу фрагмент центрального зала (слева) и кассовый зал





Станция метро «Смоленская». Центральный зал. Внизу фрагмент центрального зала (слева) и эскалаторного зала

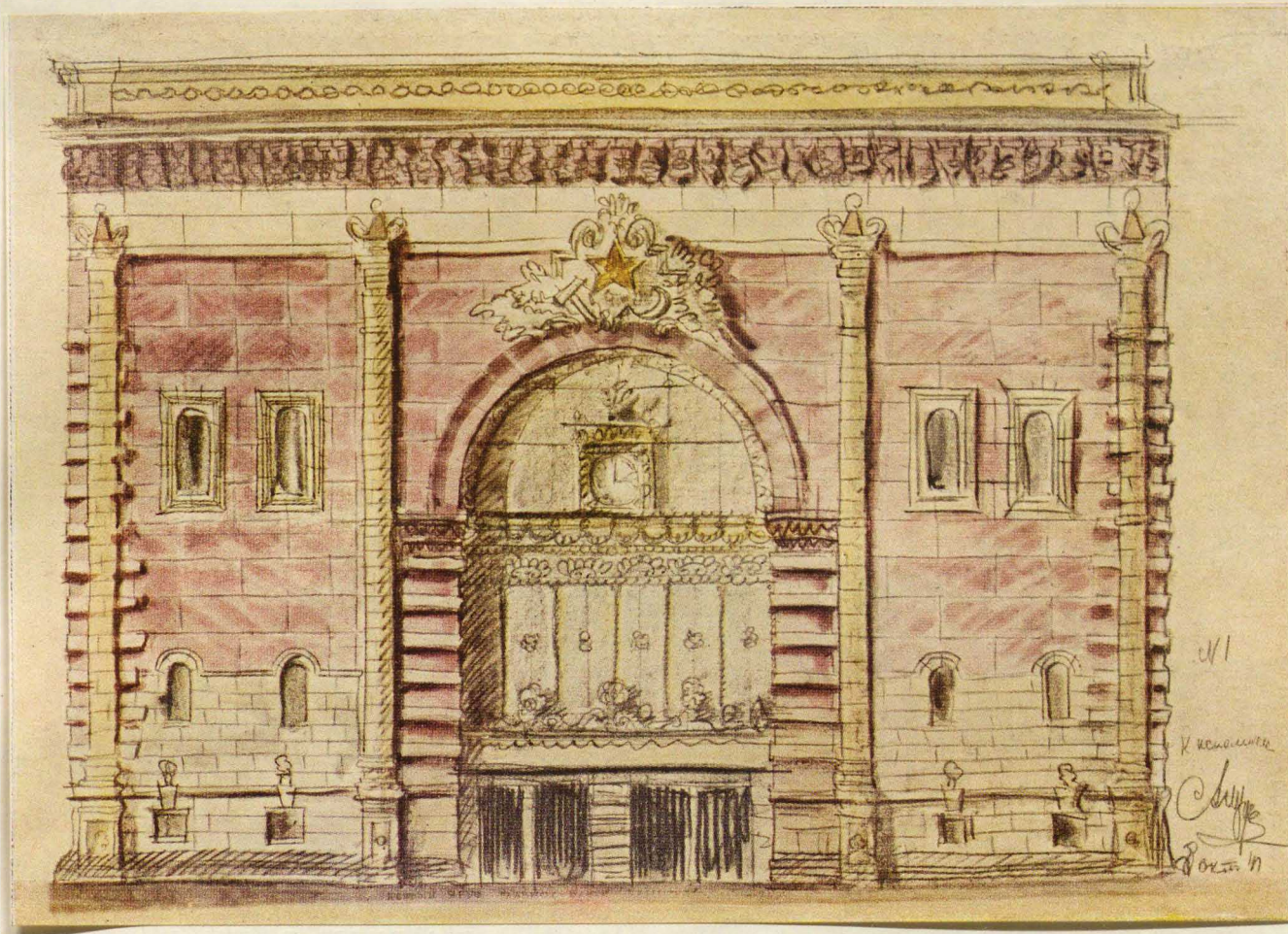




Станция метро «Киевская». Центральный зал



Станция метро «Киевская». Интерьер наземного вестибюля



А. В. Щусев. Казанский вокзал в Москве. Проект реконструкции 1940 г. Нижний ярус главной башни. Эскиз. (Публикуется впервые)

Традиции национального зодчества в творчестве А. В. Щусева

И. НОВИКОВ

Вопросы национального искусства прошлого в живой их связи с современностью постоянно волновали выдающегося русского зодчего Алексея Викторовича Щусева на протяжении всей его почти шестидесятилетней творческой деятельности (1891–1949 гг.).

В 1891 г., направляясь из Кишинева в Академию художеств и проезжая Москву, Щусев впервые увидел замечательные памятники древней столицы. Они произвели на него неизгладимое впечатление и пробудили глубокую любовь к ним. В своей биографии Щусев писал, что «Кремль особенно с его башнями, теремами и

соборами захватил меня своими историческими и причудливыми образами. Думы о Москве всегда впоследствии были связаны с Кремлем и его образом».

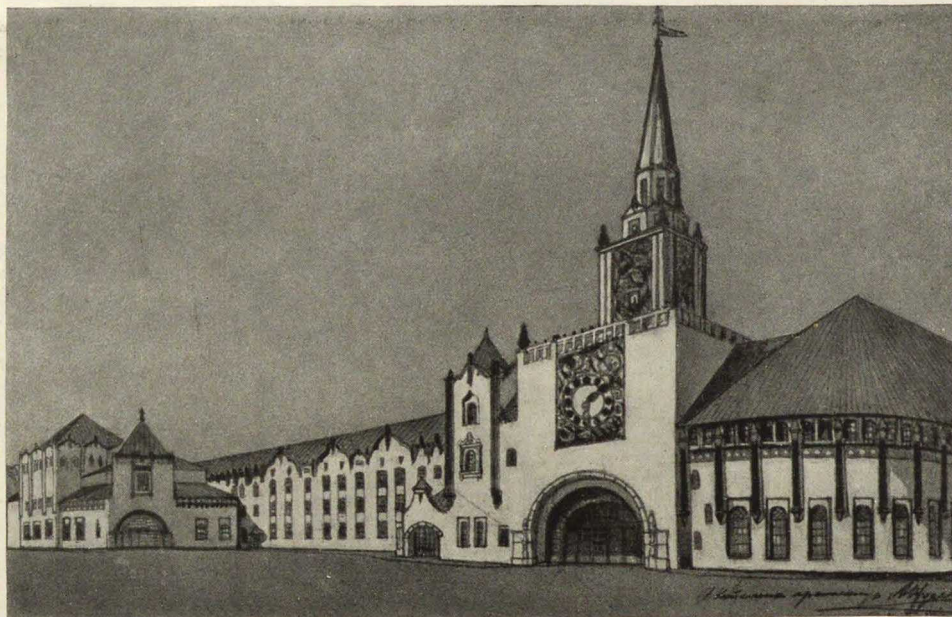
Уже в ранние годы творчества Щусев выступал как передовой зодчий своего времени. Он осуждал слепое подражание и копирование архитектурно-художественного наследия. Он требовал творческого отношения к нему, заявлял о необходимости критической его переработки.

«Мы видим, — говорил Щусев, — что архитекторы-археологи изучением старины не помогают развитию новых форм... Они заставляют нас не творить в русском стиле свободно, запоминая только общую идею, силуэт строения и связь его с местностью и вкусом жителей, а выкопировывать и запоминать всякие профильки и другие мелочи».

В своих статьях 1910 г. о древнем зодчестве Пскова и Новгорода Щусев подчеркнул художественное значение архитектурных памятников этих городов и жизненность заложенных в них творческих основ, особо отмечая высокое мастерство древних зодчих в понимании архитектурных пропорций и типичности.

Исключительное умение русских зодчих использовать лучшее, что создано в архитектуре прежних эпох, при создании новых сооружений проявилось в замечательных национальных ансамблях. Это отмечал Щусев еще в 1914 г.: «На Дворцовой набережной в Петербурге рядом красуются такие антиподы, как произведения Растрелли и Захарова, и они не только не спорят, но, напротив, дают живописную панораму; они согласованы в масштабе; и мы любуемся их гениальным несхождением в общем ансамбле». То же, говорил он, мы наблюдаем и в древнем зодчестве. Сам Щусев всегда уделял большое внимание вопросам ансамбля.

Щусев глубоко и критически воспринял положительные черты великого русского искусства, в которых



А. В. Щусев. Казанский вокзал. Конкурсный проект 1911 г. Перспектива.
(Публикуется впервые)

таится неисчерпаемое богатство художественного творчества народных талантов. Он стремился правдиво выразить в художественных образах мироощущение своего народа, полное оптимизма и любви к живописности. Создаваемым сооружениям он старался придать такие пропорции, которые находились бы в гармоническом соотношении с человеком.

Свой талант А. В. Щусев мог в полную силу проявить и развить только после Великой Октябрьской социалистической революции.

В нашем советском государстве созданы все условия для развития культуры, национальной по форме и социалистической по содержанию. «На развалинах старых, буржуазных наций, — указывает И. В. Сталин, — возникают и развиваются новые, социалистические нации, являющиеся гораздо более сплоченными, чем любая буржуазная нация, ибо они свободны от непримиримых классовых противоречий, разъедающих буржуазные нации, и являются гораздо более общенародными, чем любая буржуазная нация»¹.

Создавая новую жизнь, советский народ создает и новые формы в искусстве. Щусев писал: «Одно неотделимо от другого. Поэтому для нас поиски национальной формы в русской архитектуре, как и в архитектуре других народов СССР, не могут сводиться к любованию археологическими деталями и копированию отдельных архитектурных фрагментов старого зодчества. Новаторство и копирование — явления вообще несовместимые в искусстве, а в архитектуре, самым тесным образом связанной со строительным искусством и техникой, — в особенности».

Только после Великой Октябрьской социалистической революции Щусев смог создать важнейшие произведения: мавзолей на Красной площади в Москве, Институт Маркса—Энгельса—Ленина в Тбилиси, Государственный театр оперы и балета в Ташкенте, перронный зал станции метро «Комсомольская-кольцевая» в Москве и ряд других; он смог решать также и большие градостроительные задачи, о чем нельзя было и мечтать в условиях царской России.

В создании своих произведений Щусев использовал все лучшее из наследия мирового искусства, особенно русского.

Образ мавзолея художник органично сочетал с историческим ансамблем Кремля. Вместе с тем в архитекту-

ре его зодчий вышел за пределы национального, отдавая себе отчет о мировом значении великих идей ленинизма.

Мавзолей стал подлинным центром нового ансамбля Красной площади социалистической Москвы, столицы великого Советского Союза, к которой обращены взоры всего прогрессивного человечества.

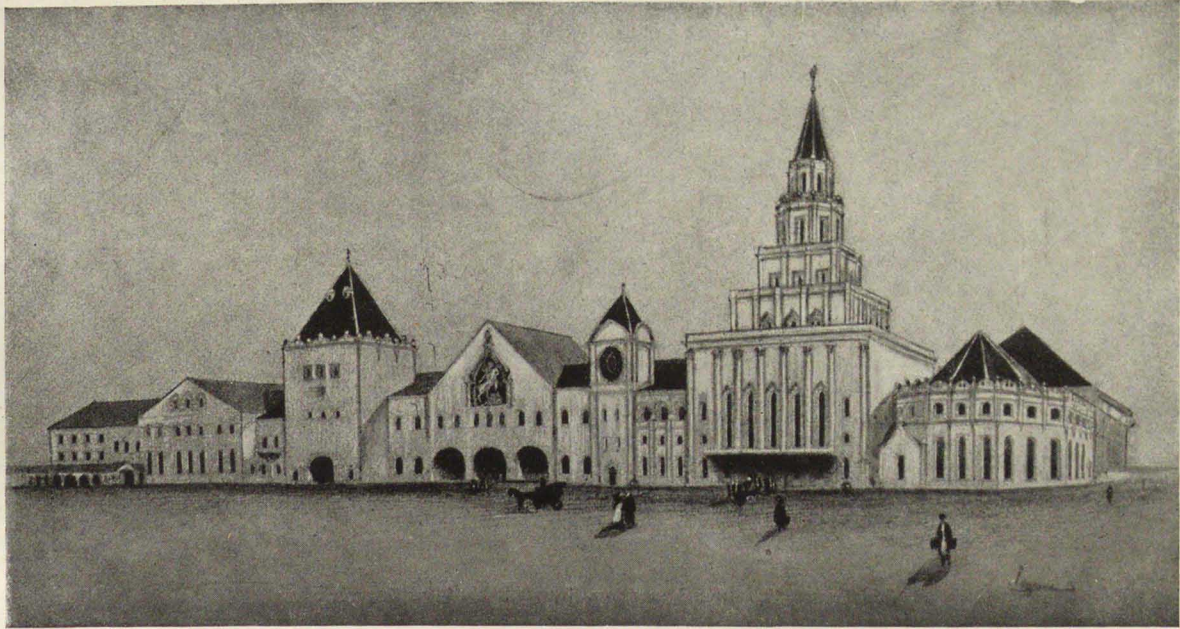
А. В. Щусев обнаружил глубокую любовь и к национальному искусству братских советских республик. В архитектуре зданий Института Маркса—Энгельса—Ленина в Тбилиси (1933—1938 гг.), театра в Ташкенте (1934—1946 гг.) Щусев проявил себя как зодчий, смело и по-новому владеющий национальной формой, прогрессивно, по-своему перерабатывающий ее и подчиняющий ее общему идейно-художественному замыслу. Сказанное подтверждает то, что прогрессивное развитие советской архитектуры в своей основе должно опираться на использование положительных сторон национальных традиций и в первую очередь на ценности искусства великого русского народа.

Художественный фольклор, народное зодчество А. В. Щусев всегда ценил как живой источник, питающий творчество архитекторов. Это можно проследить на всех этапах его творческой деятельности, начиная с периода пребывания в Академии художеств (1891—1898 гг.) и в последующие годы его работы как зодчего (с 1899 г.).

Уже во время академического обучения Щусев проявлял большой интерес к искусству народов СССР. Он искренне полюбил древнерусское искусство и изучал его путем зарисовок и обмеров памятников (в Москве, Ростове, Ярославле, Киеве, Пскове, Новгороде и других местах). Следует отметить, что любовь к живописи и рисунку явилась одной из характерных сторон всей его творческой жизни.

Творчество Щусева, опираясь на наследие древнего национального искусства, отражает его своеобразие. Примерами могут служить интерьеры Киево-Печерской лавры, проекты храма-памятника на Куликовом поле, работа по Почаевской лавре, реставрация древнего памятника в Овруче, сооружения Марфо-Мариинской обители в Москве, церкви в имени Наталиевка, проект отделения Государственного банка в Нижнем Новгороде и др. Одновременно зодчий стремился изжить в своих работах черты эклектики и модернизма, прояв-

¹ И. Сталин, Сочинения, т. 11, стр. 340—341.



А. В. Щусев. Казанский вокзал. Проект 1912 г. Перспектива

явившиеся в его творчестве под влиянием общего упадка искусства конца XIX, начала XX в.

С годами творчество А. В. Щусева расцвело и в сооружении Казанского вокзала достигло большой высоты.

Одновременно в том же духе Щусевым был выполнен (1910–1916 гг.) еще ряд работ: гостиница в г. Бари (Италия), русский павильон на XI Международной выставке в Венеции, проект приюта детей воинов под Кишиневом (1916 г.), а также проекты крупных гражданских зданий, архитектура которых основана на наследии русской ордерной архитектуры XVIII, начала XIX в., как, например, Коммерческий институт в Москве и осуществленные станции Московско-Казанской железной дороги в Красноуфимске, Сергаче и др.

Появлению высокохудожественных сооружений Щусева предшествовал длительный период изучения наследия русского зодчества, к которому во второй половине XIX в. обратилось большинство русских ученых.

Проектирование Казанского вокзала было поручено Щусеву в результате конкурса 1911 г. Появление этого сооружения явилось одним из немногих исключений на фоне общего упадка буржуазного искусства царской России.

Живописный комплекс вокзала в основном был создан в 1911–1916 гг. Архитектор стремился сделать его достойным своего великого русского народа.

В архитектуре вокзального комплекса Щусев добился органичного сочетания задач современности с традициями исторического прошлого. Он говорил, что взялся выполнить нелегкую задачу: «...связать мотивы родного искусства с современными требованиями железнодорожного строительства, ввиду того, что местом постройки здания является древний русский город — Москва».

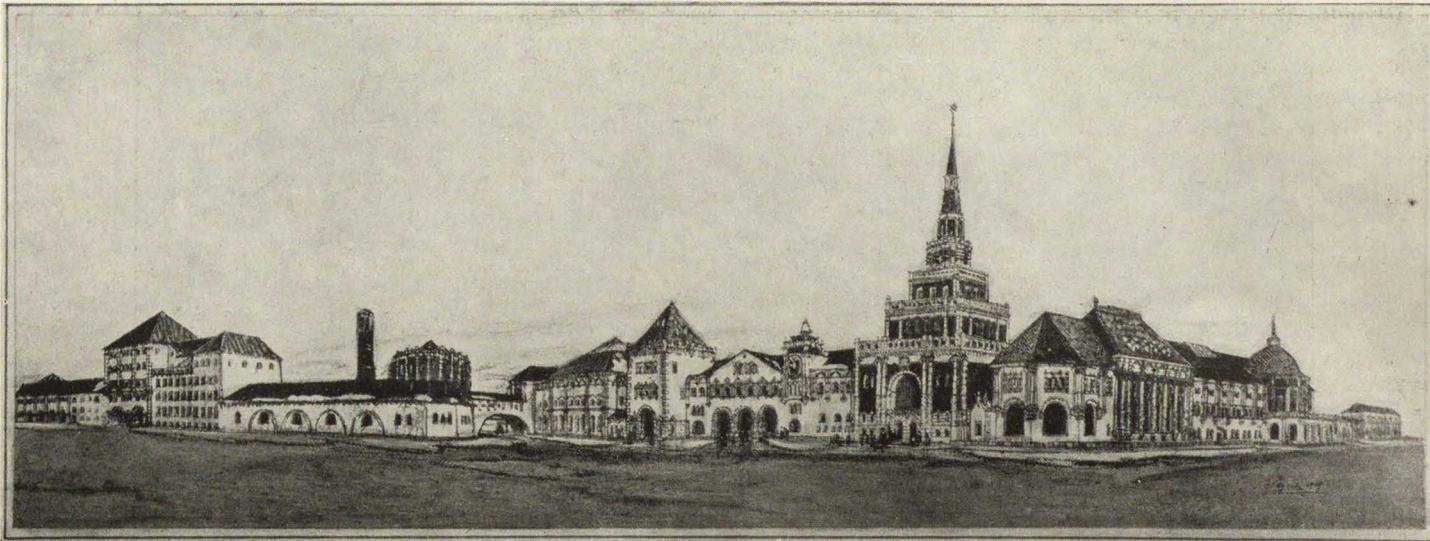
Характерные особенности архитектуры конца XVII в. явились основным мотивом художественного образа вокзала. Эта эпоха характеризуется асимметричностью ансамблевых комплексных композиций (ансамбли кремлей, монастырей, Коломенский дворец с достройкой 1681 г. и т. д.), гражданским характером зданий, применением двухцветного материала и многоцветной раскраски фасадов, богатством архитектурных деталей (палаты бояр, трапезные монастырей, многоярусные церкви и колокольни). Декор в этот период подчинен общей ком-

позиции. Он не разрушал и не уничтожал плоскости стен, как это было несколько ранее, в середине XVII в., в узорчатых кирпичных зданиях.

А. В. Щусев, как требовательный к себе художник, стремился к непрерывному совершенствованию архитектуры Казанского вокзала. Создавая его образ, он учел сложившуюся застройку площади и мастерски использовал ее сложную в плане форму. Он осуществил композиционную связь высотных частей Казанского вокзала с вертикальными акцентами зданий на северной стороне площади. Основной замысел композиции нашел свое выражение еще в конкурсной работе Щусева в 1911 г. Общий облик здания говорит об использовании элементов новгородско-псковского зодчества (простые поверхности стен с естественной неровностью и выбеленные известью арочные проемы на низких круглых столбах, асимметричное развитие боковых частей — пристройки и пр.). Особенно это видно в нижнем ярусе главной башни и во второй башне над входом в зал III класса, где отчасти уже наметились черты московского зодчества конца XVII в., получившие свое развитие в последующих вариантах проекта (завершение стен «гребешками», двухцветность фасада, колонны с капителями на кронштейнах и т. д.) и вносящие в облик здания большую живописность и торжественность.

Силуэты башен и длинного корпуса, выходящего на площадь, имеют много общего со стенами и башнями древнерусских ансамблевых комплексов. Главная башня — четырехъярусная. Декоративные цветные вставки в виде больших прямоугольных и квадратных орнаментальных панно на ярусах башни внесли в облик сооружения яркую красочность. Однако в художественном облике вокзала чувствуется еще налет модернизма как в общей трактовке частей здания (например, в силуэте главной башни и его развитии в боковой башенке, в линии верхнего очертания, ритме и форме оконных проемов продольного корпуса вдоль площади и пр.), так и в прорисовке деталей, орнаментации и цветной гамме (например, заостренная форма бочечных кровель, темные пилястры на фоне белых стен и т. д.).

Большой интерес представляет ряд последовательных вариантов проекта Казанского вокзала, выполненных автором в 1912–1917 гг. Их найдено в настоящее время десять. При работе над первыми вариантами автор

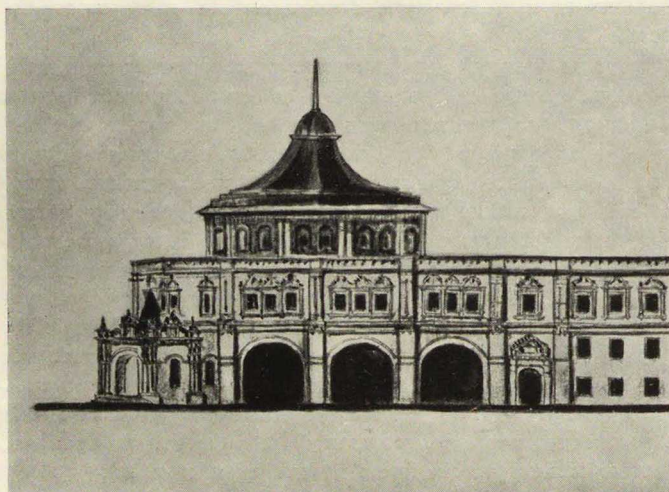


А. В. Щусев. Казанский вокзал. Проект 1914 г. Перспектива

обращался к опыту древних мастеров разных эпох русского зодчества, например, к древней архитектуре городов Пскова, Новгорода, Москвы, Ярославля, Ростова, Суздаля и пр. Основное внимание он уделял древним русским ансамблям: московскому кремлю, казанскому кремлю, хоромному комплексу дворца в Коломенском и другим, стремясь выявить объемы башен и корпусов, связанных между собой переходами (корпус с багажным залом, где ныне вход в метро, с залом ресторана, башни с вестибюлями и пр.). Развивая реалистические черты зодчества древнерусских мастеров, архитектор стремился во внешнем облике отдельных помещений отразить их внутреннее содержание — характер основных залов вокзала. С большим мастерством художник достигает их слитности в едином ансамбле «вокзального городка».

В позднейших вариантах усилилось критически-творческое использование традиций московской архитектуры конца XVII столетия. Ко времени осуществления проекта они стали главенствующими в композиции вокзального комплекса.

Уже в начальных вариантах проекта Щусев ввел в композицию главной башни и башни с вестибюлем огромные арочные проемы, отмечающие основные входы вокзала с площади (варианты проекта 1912—1913 гг. и далее). Такие проемы уже применялись в железно-



А. В. Щусев. Казанский вокзал. Проект 1916 г. Левый, крайний корпус фасада вдоль площади, где ныне клуб железнодорожников. (Публикуется впервые)

дорожных вокзалах того времени, но Щусев дал новую трактовку их образа на основе древних традиций. Большие проемы, как известно, составляли существенную часть древнерусских башен-въездов. В Казанском вокзале, слитые с общей композицией, они служат для пассажиров ясными ориентирами входов.

Наибольшую законченность силуэт Казанского вокзала приобрел в вариантах 1913—1914 гг. Объем главной башни, корпус ресторана красным тоном своих стен ярко выделяются среди соседних серовато-белых корпусов. В этих вариантах проекта нарастает богатство декора сооружения (вариант 1914 г.).

Силуэт вокзального комплекса наиболее проработан в варианте 1916 г. Убранство приобретает здесь большую изящность и придает сооружению торжественность. Башни, повышенные корпуса выделенные в большей части красным тоном стен, дополнены промежуточными пониженными корпусами — переходами вдоль площади и по Рязанскому проезду. В результате был создан ансамбль «вокзального городка». Общий силуэт его отразил характерные черты древнерусского зодчества (ансамблевость, живописность, красочность и пр.). При симметрии отдельных корпусов и башен (характерная черта московского зодчества конца XVII в.) Щусевым была создана асимметричная композиция.

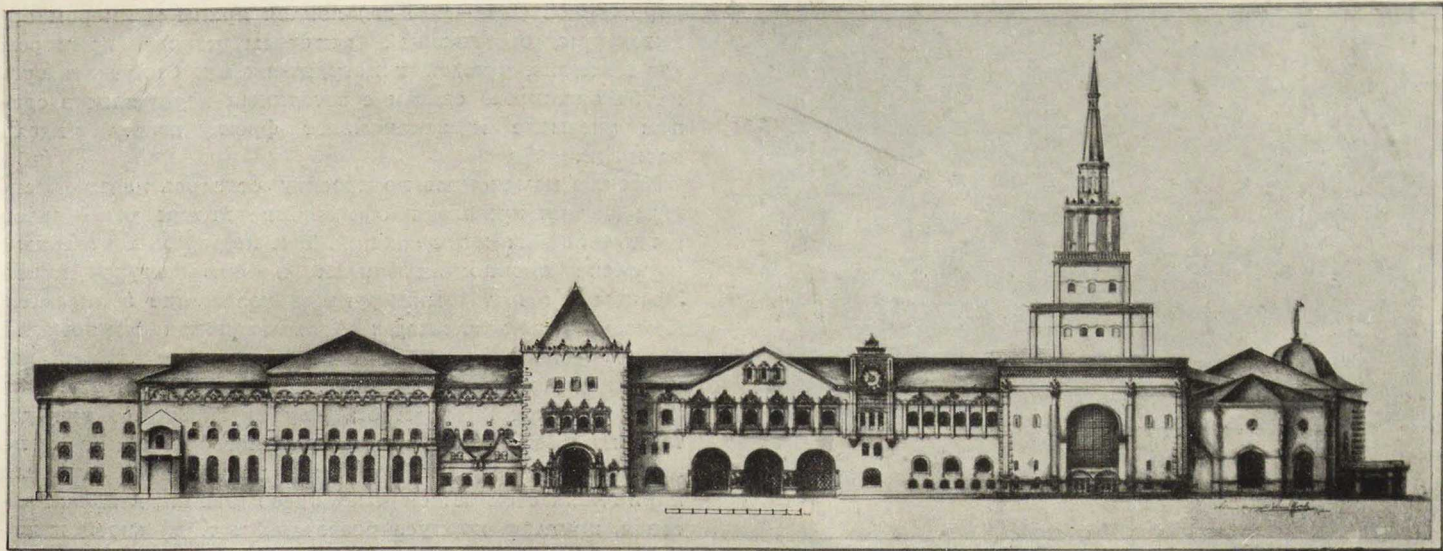
Скромно оформленные отдаленные и второстепенные части сооружения контрастнее выделяют насыщенные убранством центральные башни и корпуса (главная башня, корпус ресторана).

Иной подход к выражению облика комплекса виден в тех вариантах, которые были созданы в период, когда строительство приостановилось (1916—1917 гг.). Учитывая экономические трудности того периода, Щусев постарался создать для комплекса простой облик с упрощенными деталями.

В дальнейшем он вновь возвращается к нарядности архитектурного убора (фасад корпуса ресторана 1922 г. и внутреннее оформление его зала — 1925 и 1934 гг., реконструкция вокзала 1940—1948 гг.).

Особо проявился талант Щусева в создании современных форм и деталей убранства вокзального комплекса, отличающихся исключительным разнообразием и пластичностью.

Метод критически-творческого освоения форм древнерусского зодчества и создания А. В. Щусевым новых форм можно видеть при анализе отдельных частей вокзала. Так, высокой главной башней Щусев подчеркнул



А. В. Щусев. Казанский вокзал. Проект 1917 г. Фасад основных пассажирских помещений вдоль площади

торжественность входа и сделал его наиболее заметным для пассажиров, что в зданиях вокзалов очень важно (то же в меньшей степени относится и ко второй башне над вестибюлем бывшего третьего класса). В известном основном прообразе главной башни — в башне «Сумбеки» казанского кремля можно видеть ту же декоративность и торжественность въезда. Такие же черты имеет Боровицкая башня московского кремля. Однако Щусев создал новый силуэт башни с иными формами, сделав ее с более расширяющимися книзу ярусами. Этим была достигнута прочная связь башни и примыкающих с обеих сторон корпусов и переходов, плавное смыкание их силуэтов. Работая над проектом, Щусев делал башню то в 4, то в 5 или 6 ярусов при одновременном расширении или сужении ярусов к низу башни.

Белокаменный портал большого арочного проема башни со входом в вестибюль бывшего третьего класса (ныне при залах № 1 и № 2) часто считался копией ворот здания Преображенской богадельни, которые были составлены во второй половине XVIII в. из элементов Измайловского дворца XVII в.

Но и здесь автор воспринял только общую сущность прообраза. Все формы деталей портала Щусев сделал более обобщенными и подчинил их масштабу сооружения. По-новому звучат перспективность портала и его глубина. Введение новой, коробовой кривой арки портала придало единство ее формы с аркой проема главной башни. Фигуры львов как бы выступают из непроработанного массива камня, здесь Щусев учитывал их новое положение в опорах арки свода портала. На фигурных столбах по бокам проема он создал новый рисунок профилей капители и базы. Эти измененные формы имеют более сложный силуэт по сравнению с прототипом. Новое качество создало слитность прямоугольной башни с общей композицией.

На примере последовательных вариантов проекта корпуса ресторана видно, что Щусев добивался совершенствования, углубленной переработки древнерусских традиционных форм.

В вариантах 1912–1913 гг. заметны еще черты академизма и архаики, но в варианте 1914 г. они почти отсутствуют. Жизнерадостность и торжественность облика, двухцветность и развитие пластичности убранства — все это содействует поэтичности облика.

В варианте, относящемся к 1916 г., можно видеть успехи Щусева в обобщении и критическом использовании древнерусских традиций.

Иллюстрацией дальнейшего развития облика корпуса ресторана служит вариант 1916–1917 гг. Но здесь, к сожалению, сказалось обеднение художественного убранства.

В варианте 1922 г. над главным карнизом корпуса добавлено убранство белокаменным «фризом». Это было явлением положительным. К сожалению, орнаментация «фриза» не получила выразительной пластики и сочной модулировки, которыми отличаются детали основного фасада ресторана.

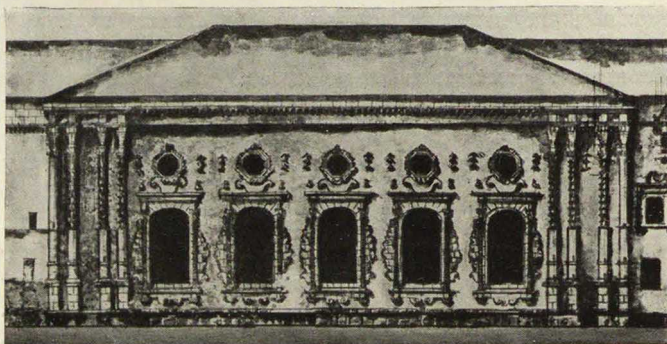
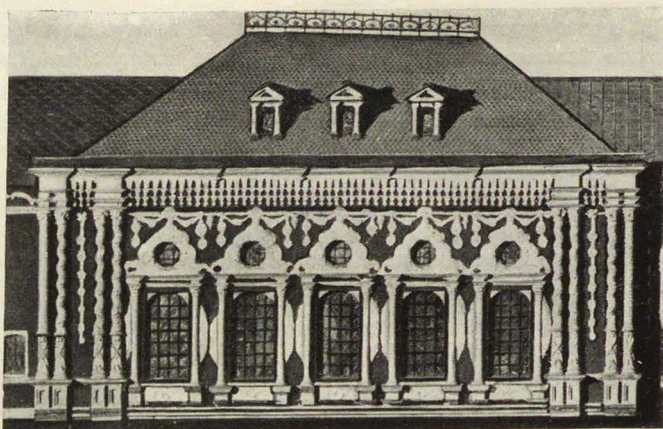
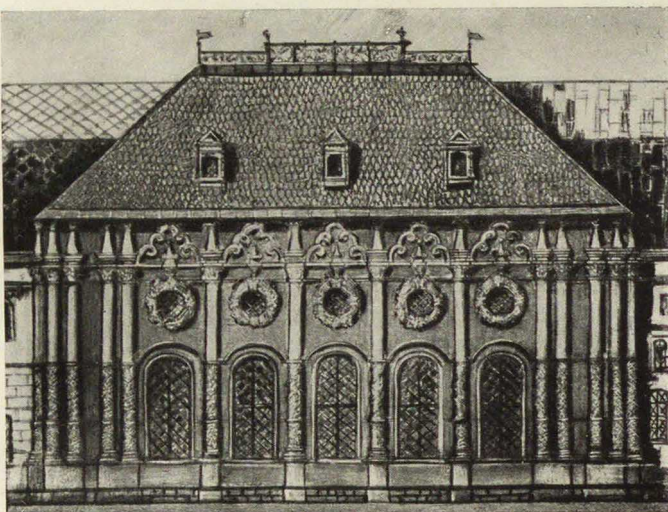
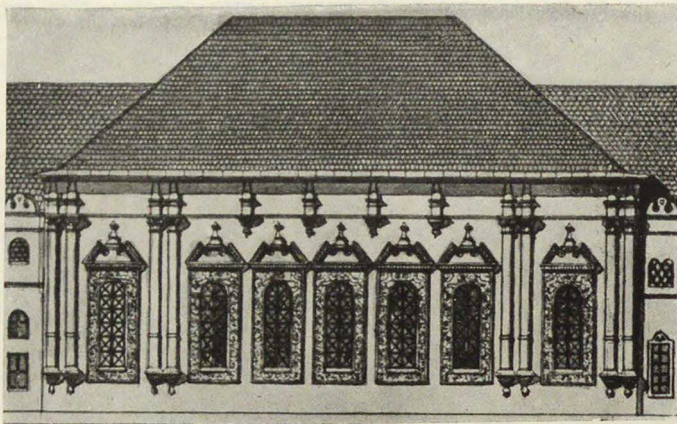
Особо выделяются наличники, которые обрамляют большие окна ресторана. Они имеют по бокам фигурные плоскости из белого камня, напоминающие ставни. Автор подчинил их рисунок масштабу окна и облику всего корпуса, обобщив форму, введя в нее черты, характерные для всех других элементов комплекса, и дал новые вариации гребешков.

В древнерусских памятниках можно обнаружить боковые белокаменные плоскости у окон, сходные с описанными лишь по общей идее. Они имеют совершенно иные формы и покрыты полностью сквозной или глухой скульптурной резьбой (церковь в селе Уборы, 1693 г., Строгановская церковь в г. Горьком конца XVII, начала XVIII в. и др.). Примечательна форма белокаменного подзора с кистью. В древнерусских памятниках основа его находится среди скульптурной обработки глухого поля стены. Под окном ресторана она приобрела новое значение.

Рассматривая проекты оформления пассажирских залов вокзала, предложенные в ряде вариантов Щусевым в 1912–1916 гг., можно ясно обнаружить, что создавая композицию внутренних пространств, автор смело и в то же время с редким тактом переработал наследие народных мастеров.

В архитектуре огромных по пролетам и высоте залов вокзала, созданных на основе новейших достижений строительной техники, автором продолжены традиции зодчества Пскова, Новгорода, московского зодчества. Основные пассажирские помещения вокзала по проекту расположены по двум линиям в виде глаголя при длинной анфиладе вдоль Каланчевской (ныне Комсомольской) площади и более короткой по Рязанскому проезду.

Строительство комплекса продолжалось без перерыва до 1926 г. В осуществленных в 1918–1926 гг. новых частях, в том числе театре-клубе на месте, намечавшемся до 1917 г. под лавку потребителей, оригинально продолжены традиции наследия. Облик театра-клуба железно-



дорожников (1924–1925 гг.) явился ярким примером архитектуры, отражающей интересы народа, примером архитектуры, чуждой конструктивизму. Силуэт театра-клуба органично связан с соседними корпусами в едином ансамбле и заканчивает фронт вокзала вдоль площади.

Кое-что намеченное по проекту осталось невыполненным (башня прибытия, оформление интерьеров – залов ожидания пассажиров и пр.). Тем не менее вокзальный комплекс прочно включился в архитектуру новой Москвы и занял доминирующее положение в ансамбле Комсомольской площади. Асимметричная композиция огромной протяженности, основным ядром которой является многоярусная башня высотой 73 м, осуществлена с большим мастерством. Двухцветность, сочные детали из мячковского камня молочного цвета на фоне шероховатой, как бы ковровой, поверхности красных кирпичных стен башен и корпусов (башни: главная, часовая, круглая, корпуса ресторана и т. д.) своей живописностью содействовали выразительности комплексов.

В вокзальном комплексе ярко отразилось стремление автора развить подлинно реалистические черты русского искусства, создать современные формы и детали, основанные на прогрессивных национальных традициях.

В 1930–1940-е годы при достройке и реконструкции вокзала Щусев обогащает архитектурно-декоративное убранство комплекса, в том числе и монументальной живописью, выполненной художником Е. Е. Лансере.

В 1940-х годах Щусев проектировал облицевать нижний ярус главной башни мрамором красного тона. Задуманное в проекте было искажено в натуре: в облицовке дан серо-голубой цвет вместо красного. Плоскостям стен верхних ярусов главной башни не придан красный тон, намеченный в проекте реконструкции. Все это надо считать досадным фактом, противоречащим основному художественному замыслу.

Комплекс вокзала и после смерти Щусева (24 мая 1949 г.) все же оставался незавершенным. Но и в таком виде это замечательное произведение возвышается живописным силуэтом на огромной площади, придавая ей неповторимое своеобразие. Этот памятник, прославляющий русское монументальное и народное искусство и его творца – русский народ, имеет огромное значение для последующего развития социалистической культуры.

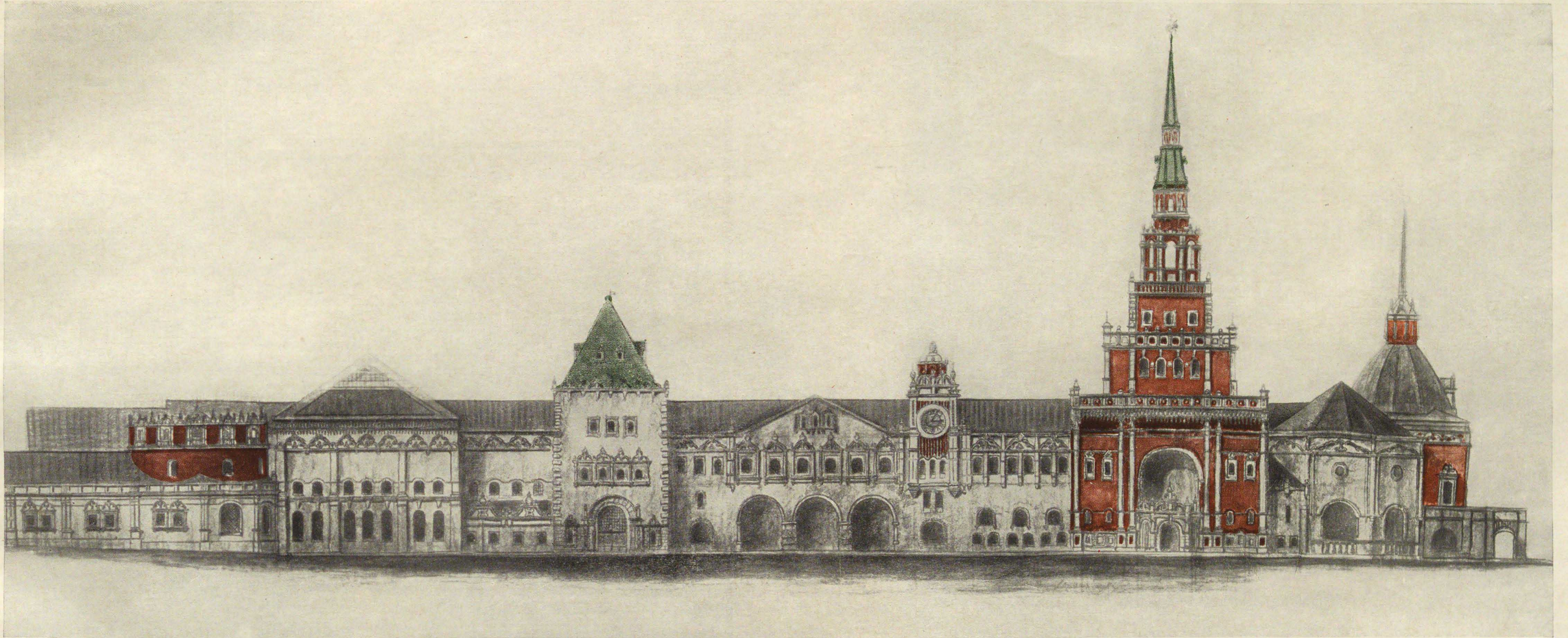
В архитектуре высотного здания гостиницы (авторы Л. М. Поляков и А. Б. Борецкий) по-новому развиты те же традиции русского зодчества, которые были творчески освоены в вокзальном комплексе. Необходимо подчеркнуть несомненные успехи авторов в создании единства и созвучности высотного здания и исторически сложившегося ансамбля Комсомольской площади.

В наружном павильоне станции метро «Комсомольская-кольцевая» Щусев создал силуэт, перекликающийся с не выстроенной еще башней прибытия Казанского вокзала по Рязанскому проезду. К сожалению, в облике павильона, выстроенного после смерти автора, виден ряд искажений: купол, который в проекте башни прибытия (проект 1916 и 1940 гг.) намечен был в форме древнерусского шлема, приобрел в павильоне метро барочное очертание.

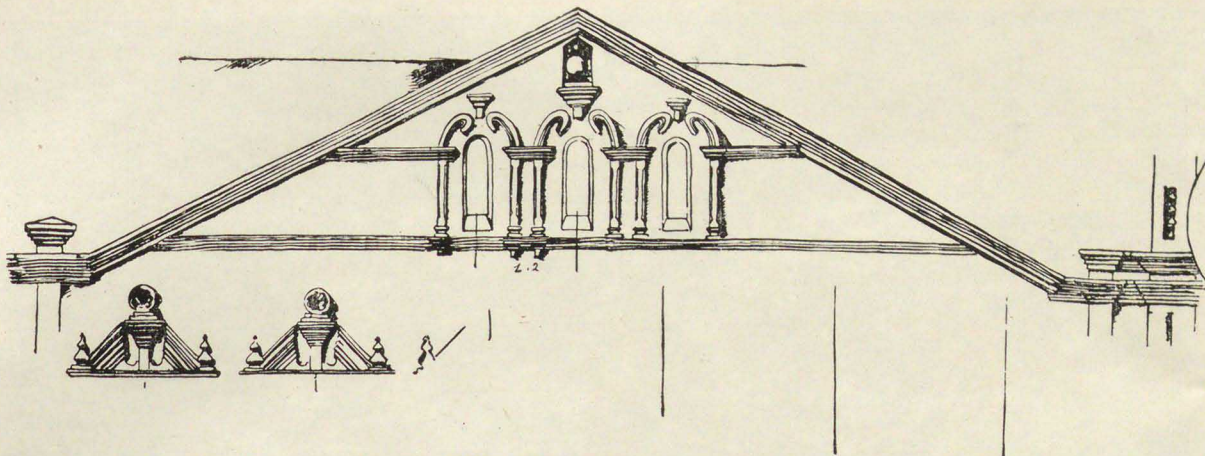
Оригинально развивает ансамбль площади перронный зал станции метро «Комсомольская-кольцевая» (зодчий А. В. Щусев, художник П. Д. Корин).

Огромный средний зал перрона имеет красочный вид, торжественное убранство. Выразительности облика содействует аркада, богатство лепного убранства и красочные мозаичные композиции на своде.

А. В. Щусев. Казанский вокзал. Проекты 1912–1917 гг. Часть фасада по Рязанскому проезду. Корпус ресторана (см. сверху вниз): проект 1912 г.; проект 1914 г.; проект 1916 г.; проект 1917 г. (Проекты 1912, 1917 гг. публикуются впервые)



А. В. Щусев. Казанский вокзал в Москве. Проект 1916 г. Фасад вдоль площади (публикуется впервые)



А. В. Щусев. Казанский вокзал. Проект 1915 г. Эскиз фронта корпуса багажного зала. (Публикуется впервые)

Мозаика, выполненная П. Д. Кориным, раскрывает замысел зодчего, создавшего зал метро как памятник исторических побед наших войск в борьбе за независимость Родины.

Удачно продолжен и развит опыт Щусева в использовании национального наследия при составлении проекта нового зала станции метро «Краснопресненская» (архитекторы В. Егеров, М. Константинов, Ф. Новиков, И. Покровский). Архитектура зала отражает характерные черты русского зодчества — глубокую оптимистичность облика.

Перронный зал новой станции метро «Киевская» (авторы В. Доброковский, А. Лиле, В. Литвинов, М. Марковский) радует полнокровностью и нарядностью архитектуры, творческим использованием традиций народного искусства.

Практика строительства многоэтажных жилых и общественных зданий также заставила обратить особое внимание на огромные возможности, открывающиеся при обращении к наследию древнерусских мастеров, и на ценный опыт его освоения в творчестве Щусева. На примере строительства многоэтажных жилых домов

для города Москвы видны стремления советских зодчих в своем творчестве опираться на традиции старых русских мастеров (например, жилые дома на Фрунзенской набережной, 1951 г., авторы Я. Белопольский и Е. Стасмо). Проекты этих жилых домов ныне приняты для повторного строительства в других районах Москвы.

Особо показательны примеры использования национального наследия в строительстве вокзалов Советского Союза. Среди них — новый вокзал в Чернигове, 1948—1951 гг., автор А. Лоскутов, в котором продолжены архитектурные устремления Щусева, воплощенные в Казанском вокзале; здания вокзалов в Курске и Новгороде (арх. И. Явейн), в которых развиты традиции других эпох русского зодчества.

Для советских архитекторов, творящих на основе метода социалистического реализма, весьма поучительным является успех великого зодчего А. В. Щусева в освоении древнерусских художественных традиций.

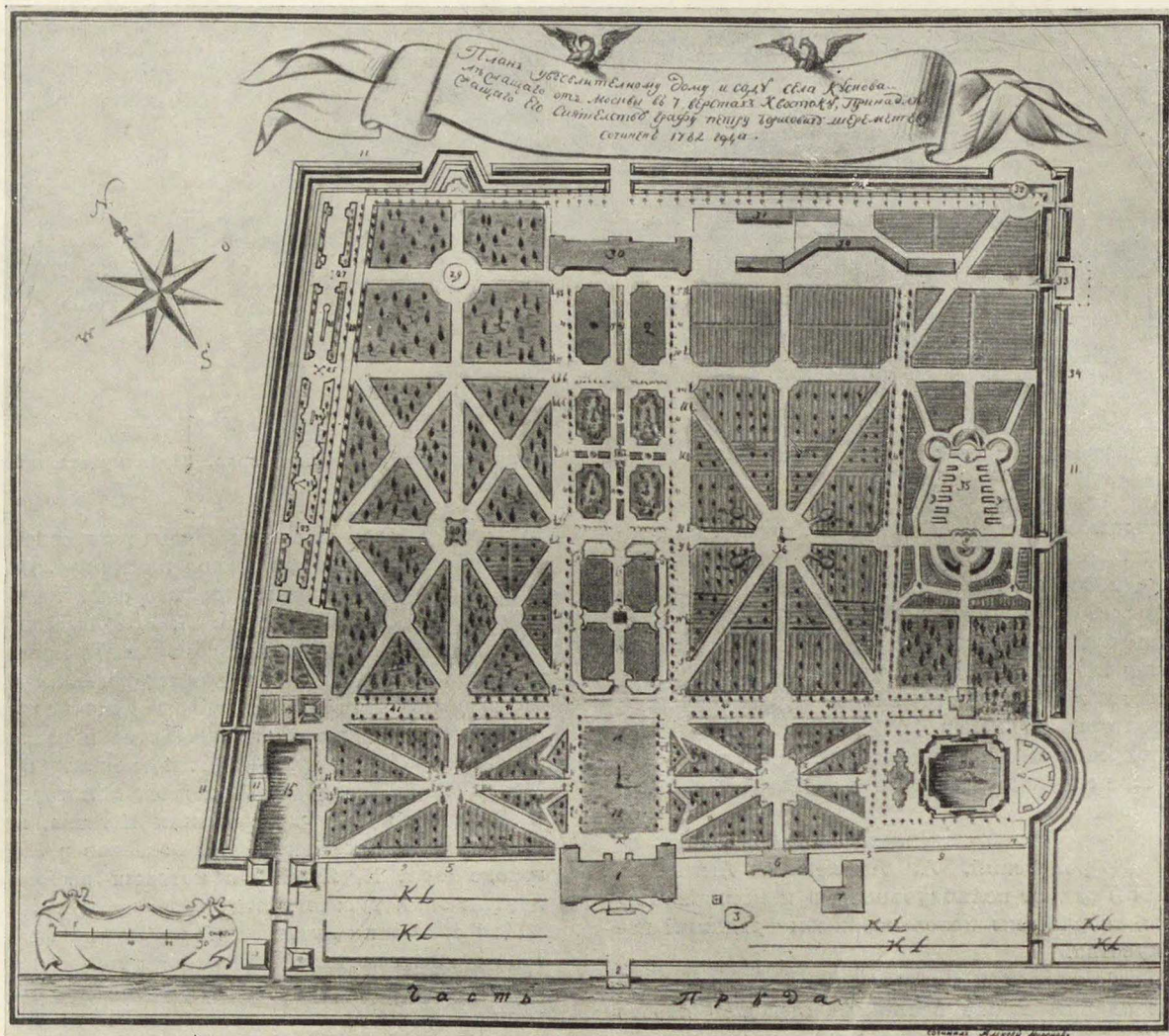
Эти достижения Щусева, безусловно, будут еще шире продолжены и развиты в советской архитектуре, национальной по форме и социалистической по содержанию.



А. В. Щусев. Казанский вокзал. Вход при зале № 1



Москва. Ворота в Измайлово. XVII в.



План усадьбы Кусково

ПУБЛИКАЦИИ

Зеленый театр в Кускове

Среди мероприятий в парках культуры театр на воздухе занимает важное место. Общественно-политическое и культурное значение его ясно и бесспорно, что же касается организации и художественного оформления сцены, оркестра и зрительного зала, то все это находится пока лишь в стадии исканий. И уже по одному этому важно обратиться к опыту прошлого.

Ценным объектом для изучения служит, в частности, зеленый театр в Кускове — подмосковной усадьбе XVIII в., созданной русскими крепостными архитекторами.

Формирование усадьбы длилось на протяжении почти трех столетий, но завершение ее строительства относится к 40–80-м годам XVIII в.

Документальные изобразительные материалы и переписка владельца усадьбы графа Шереметева с управителями по вопросу о строительстве зеленого театра дают возможность полнее ознакомиться с достижениями русских архитекторов. Выбору места и планировке театра предшествовал ряд подготовительных мероприятий, в основном направленных на оздоровление местности.

Уже в 1751–1755 гг., планируя регулярный парк, Шереметев приказывает обратить особое внимание на расчистку участка парка и оформление водного канала в той части, где будет построен театр.

План регулярного парка в Кускове был выполнен в 60-х годах XVIII в. геодезистом Александром Ивановым. На плане видно, что за Итальянским домиком и Гротом уже размещен зеленый театр, оформленный по разработанному плану. На участке, для него отведенном, нет никаких посторонних построек, березовая роща замыкает театр; проходящая через нее аллея своим продолжением образует проход между дерновыми скамьями амфитеатра.

Экспликация к утраченному плану усадьбы 1763 г. с большой полнотой давала описание всех элементов, входящих в композицию театра, с наименованием зеленых насаждений.

Таким образом, временем полного сформирования зеленого театра в Кускове можно безошибочно признать 1763 г.

Документы последующего времени устанавливают время его использования: это 1763–1792 гг. Длительность его существования говорит о том, что прочность театра была учтена при строительстве, в котором зелень и цветы являлись единственными «материалами».

Местность, где был расположен театр, имела совершенно плоскую поверхность и частично была заболочена, поэтому все сооружения, связанные с театром, созданы были на насыпном грунте. Сильный уклон сцены по направлению к амфитеатру, «водные выпуски»

от нее, равно как и террасы — скамьи для зрителей с откосами их опорных стенок, избавляли театр от скопления влаги. Березовая роща, расположенная к югу от амфитеатра, давала тень на него в полуденный зной и создавала необходимую прохладу. С запада весь театр оставался открытым для солнечных лучей, так как прилегающая к нему часть регулярного парка была засажена лишь низкими кронными липами, стриженными шпалерами и кустами роз. С востока театр ограничивался глубоким каналом с проточной водой, служившей для увлажнения воздуха и поливки насаждений; к каналу были направлены водостоки.

Выбор места для театра был очень удачным. Удаленность его от парадной части давала возможность отдыха и уюта. Этому же способствовали и масштабы сооружения.

Вся площадь, которую можно отнести к театру, т. е. сцена, место для оркестра, амфитеатр, прилегающие к ним цветники и боскеты, была равна почти 9 000 м², в том числе места для зрителей занимали около 2 000 м², а сцена — 3 250 м². Оркестровая «щель» имела ширину 2 м и длину 10—11 м, что составляло площадь в 20—22 м². Современные нам требования к размещению оркестра устанавливают норму на музыканта с пультом в 1 м² (и минимально — 0,80 м²). Таким образом, есть основания предполагать, что театр в Кускове имел не менее 20—25 музыкантов. Остальная часть территории, отведенной для театра, была занята цветниками, аллеями и дорожками; ширина последних колебалась от 4 до 6 м, что обуславливалось при малочисленности зрителей (не более 100 мест для них) широкими, пышными костюмами, характерными для дворянства XVIII в.

По отношению к размерам всего регулярного парка театр составлял лишь одну восемнадцатую его часть.

Характерно также для усадебного театра соотношение размеров площадей сцены и зрительного зала. Планшет сцены почти в полтора раза больше амфитеатра. Сценические постановки того времени в большинстве случаев включали балеты, хоры, торжественные шествия. Число участников труппы иногда достигало ста и более человек. Что же касается количества зрителей, то оно ограничивалось лишь небольшим числом знатных гостей.

Сцена имеет форму равнобедренной трапеции со средними у авансцены углами. Задник ее образует три полукружия — наибольшее в центре вмещало кулисы, два других по его сторонам, почти сомкнутых, служили, повидимому, для размещения артистических комнат. Центр рампы очерчен сложной кривой, входящей внутрь планшета. Здесь вырыта «щель» для размещения оркестра, перед ней — искусственная насыпь для цветочной клумбы. Она повторяет очертания «щели» и искусно закрывает ее от зрителя. Широкая аллея отделяет сцену от амфитеатра, состоящего из дерновых скамей, в центре которых — графская ложа. Опорные стенки скамей в форме пологого ската служат контрфорсами. И ложа и амфитеатр в плане имеют форму правильных эллипсов, открытых в направлении к сцене. Весь театр, образующий своими очертаниями сложный по конфигурации план, включен в более обширную прямоугольную площадь, вытянутую с юга на север; по ней проходят в разных направлениях дорожки; они то окаймляют сцену и амфитеатр, то направляются перпендикулярно к ним; дорожки расчленяют участок на 10 боскетов. Поверхности боскетов значительно заглублены и имеют низкую поросль; тем самым подчеркивается их положение фона по отношению к театру.

Размещение аллей и дорожек строго продумано — три из них позади сцены служили входом и выходом для артистов и обслуживающего сцену персонала; две боко-

вые имели уклон во вне и служили водоотводами; аллеи амфитеатра давали зрителям возможность свободного входа и выхода из театра в разных направлениях.

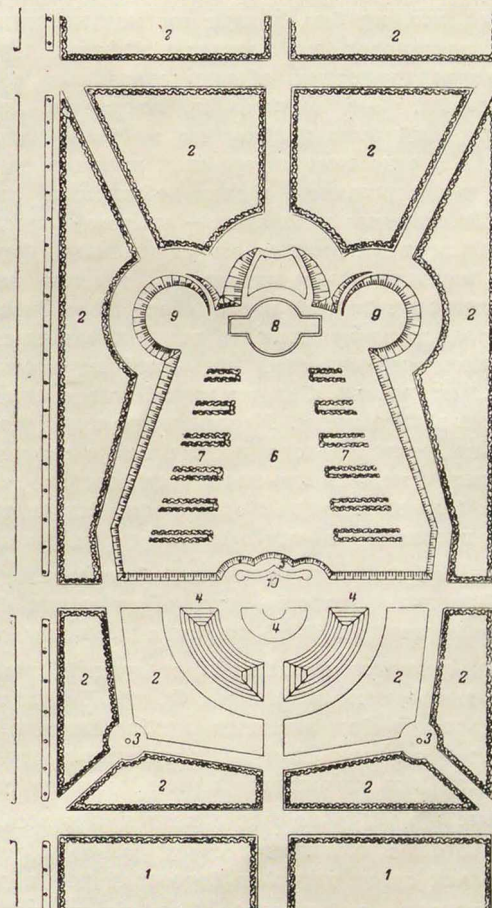
Акцентом, утверждающим центральную ось симметрии плана, являлась прямая аллея, идущая через березовую рощу, боскеты и амфитеатр, через центр графской ложи и клумбы перед оркестром к центру задника кулис. Прямолинейность оси зрительно легко воспринимается еще и потому, что она проходит по планшету сцены между симметрично расставленными шестью парами мест для подставных кулис.

Как планировка театра, так и искусственный рельеф построены вполне рационально, формы сооружения масштабны, вся композиция подчинена функциональному назначению постройки.

В 60-х годах XVIII в. главным архитектором у Шереметевых был крепостной Федор Семенович Аргунов. В эти годы он заканчивает в Кускове строительство одного из главных павильонов усадьбы — грот, строит новое парадное здание оранжереи. Несомненно, ему принадлежит и авторство открытого зеленого театра. Формы сооружения роднят его с другими, созданными Ф. С. Аргуновым зданиями. Одновременно с Ф. С. Аргуновым в Кускове работали по посадке зеленых насаждений и уходу за ними девятнадцать садовых мастеров и учеников из крепостных крестьян.

Позднее, уже в конце 70-х и в 80-х годах, после смерти Аргунова, главным архитектором Шереметевых стал другой крепостной Алексей Федорович Миронов. Он не изменил ни планировки, ни композиции театра, а только усовершенствовал с участием крепостного механика Пряхина механизацию сцены.

Зеленые насаждения в театре были основным строительным и декоративным материалом. Боковые и задняя стены сцены выполнены из шпалерника. Насаждения здесь сделаны в два ряда — из голубых елей и бе-



План театра

1 — березовая роща; 2 — боскеты; 3 — вязы; 4 — зрительный зал (ложи и амфитеатр); 5 — место для оркестра; 6 — сцена; 7 — «карманы» — места для кулис; 8 — вращающийся задник; 9 — комнаты для артистов; 10 — цветочная клумба

рез; подбивка их шпалерником — из кустов барбариса. За дорожкой, окаймляющей сцену, рос также шпалерник из стриженных березок, образуя вторую, замыкающую театр, сцену. Одернованный планшет сцены систематически подстригался, представляя собой изумрудно-зеленый ковер. Перпендикулярно к боковым сторонам сцены симметрично расположено по шести «карманов для кулис». Они имели форму параллелепипедов без одной торцевой стороны; барбарисовые кусты служили для них материалом.

Непосредственно перед зрителем, в центре рампы, на фоне того же зеленого ковра располагалась красочная фигурная клумба. Окаймленные березовым шпалерником боскеты были покрыты низкой порослью земляники и лесной клубники. Они служили фоном для высоких насыпей театра. Основная расцветка их гармонировала с цветовой гаммой сцены: голубоватые отцветы листвы, белые цветы, красные ягоды, белоствольные березки. За высоким подъемом задней части сцены прятались кусты малины, не видные для зрителей со стороны амфитеатра. Оформление ложи и амфитеатра повторяло цвет сцены: тот же стриженный дерн на скамьях, за ними шпалерные стенки из барбариса, боскеты с земляникой и клубникой, в глубине березовая роща. Даже песок для аллей и дорожек специально привозили из соседнего селения, чтобы получить нужный красноватый тон.

Театр из зелени и цветов не выпадал из общего комплекса парка, насаждения которого были подчинены тем же требованиям симметрии, ясности и простоты плана. Парк представлял собой как бы многоцветный ковер, над которым возвышались архитектурные сооружения. Отсутствие потолка, «коробчатого» сооружения, столь обычного в зеленых театрах, а также и занавеса у рампы способствовало слиянию театра с парком и окружающей природой.

Театр, однако, не был лишен ни механизации сценических постановок, ни внешнего эффекта перед моментом начала действия, обычно связанного с поднятием занавеса. Это достигалось, во-первых, тем, что смена декораций была необходима не более одного раза, так как в открытом театре шли пьесы в один или два акта и завершались только обширным дивертисментом. Приставные декорации — кулисы — заранее были вставлены в «карманы» из стриженного барбариса и быстро выдвигались и вдвигались, причем смена их шла, начиная от задней пары «карманов», последняя пара на авансцене прикрывала все находившееся позади нее; смена кулис в этой последней паре открывала сцену уже полностью. Задник имел свой специальный вращательный механизм. Механизация не ограничивалась только сменой декораций. На плане театра 1782 г. мы уже видим подвижную площадку для балета. Следы установки механизмов для этой площадки можно видеть и в настоящее время в грунте руин сцены.

Применялась также и подвижная бутафория. Так, в пьесе «Тщетная ревность» или «Перевозчик Кусковский» (поставлена в 1786 г.) по сцене проплывала лодка.

Мастером-механиком сцены в театрах Шереметевых был сын крепостного плотника Федор Иванович Пряхин, прославившийся многими изобретениями по механизации в останкинском и кусковском театрах. Его деятельность как машиниста сцены известна с 1774 г.

По существу, театр не был лишен и занавеса. Только не было его в обычном месте у рампы, а он искусно скрывался среди деревьев березовой рощи, расположенной позади амфитеатра. Это раздвижной щит, заграждавший главный вход в театр через аллею, пере-

секавшую рощу. Изображение на нем служило иллюзорным продолжением аллеи из берез. Зрители, проходя через рощу к амфитеатру, видели все ту же аллею, по которой они шли, но вдруг она пропадала, открывая весь театр. Очевидно, сцена к этому моменту уже представляла «живую картину». К таким эффектам в разных вариациях часто прибегали в увеселениях XVIII в.

Театр в Кускове имел прекрасную акустику, о чем говорили многие современники и авторы, оставившие о нем воспоминания; даже самый тихий говор на сцене легко слышался в амфитеатре. Средством усиления звука являлась постройка специальных архитектурных деталей, отражающих звук со сцены и задерживающих звуковые волны позади зрительного зала. План усадьбы и театра 1782 г., выполненный крепостным архитектором А. Ф. Мироновым, и чертежи архитектурных обмеров театра, выполненные в 1947 г. В. И. Смирновым, помогают уяснить причину хорошей акустики театра.

Прежде всего этому способствовала сама форма сцены в виде равнобедренной удлиненной вглубь трапеции, широким основанием обращенной к зрителю. Высокий задник в форме трех полукружий и боковые стороны сцены, окруженные стриженным шпалерником из зелени высотой до 3 м, делали ограждение сценической площадки непроницаемым. Так образовывался рупор, усиливающий звучание. Вспомогательными отражателями звуковой волны были декорационные подставные щиты (шесть пар), высота которых почти вдвое превышала высоту шпалерника.

Элементами, задерживающими звуковые волны позади амфитеатра, служили в кусковском театре природные насаждения — шпалеры из барбариса, дугообразно расположенные позади мест для зрителей, и густо насаженная березовая роща, замыкающая амфитеатр.

Хорошей акустике способствовало также и то, что расстояние авансцены от мест зрителей не превышало 30—32 м, что вполне достаточно для полной слышимости.

Обращаясь к форме амфитеатра, мы и здесь можем установить ее соответствие идеальным требованиям акустики и видимости. Он имеет форму полуэллипса, наибольшим диаметром обращенного к сцене. Центральная ось мест для зрителей обращена перпендикулярно к линии рампы, что также считается лучшим требованием в отношении акустики.

Талант и труд крепостных XVIII в. внесли в нашу культуру немало достижений, но многие из них предавались забвению по вине правящего дворянского класса.

Так было и с зеленым театром в Кускове. Когда эта «увеселительная затея» перестала быть нужной для личных целей владельца усадьбы, она была заброшена. С 1794 г. в сохранившемся архиве «Кусково—Шереметевы» нет о нем никаких упоминаний. В 1803 г. Н. П. Шереметев, переехавший на постоянное жительство в Петербург, дает следующее указание управителю московских имений: «Я никак не намерен в Кускове делать таких поправок, которые будут стоить больших трат, а хочу лишь старое поддержать, только так, чтобы не разваливалось». В 1800 г. труппа театров Шереметева была распущена. Со смертью Н. П. Шереметева (1809 г.) Кусково приходит в полный упадок.

В настоящее время сохранилась лишь насыпная сцена, заросшая по краям дикорастущими деревьями, следы траншеи для оркестра, курган главной ложи и холмы бывшего амфитеатра. Однако реконструкция театра вполне возможна, так как имеются подлинные чертежи и перспективное изображение; многие размеры можно восстановить и по сохранившимся руинам.

О. ПАНКОВА

Архитектура Сухуми

Сухуми, один из красивейших городов нашей Родины, интенсивно застраивается. Он приобрел новый архитектурный облик, характерный для советского приморского города, расположенного в горах. Новая пространственная композиция Сухуми создается с таким расчетом, чтобы ведущие комплексы застройки, общая городская панорама и живописный ландшафт хорошо воспринимались как с гор, близко подступающих к городу, так и с низких его террас.

На зеленой возвышенности создан нагорный парк имени И. В. Сталина. С паркового плато открываются прекрасные виды на широко раскинувшиеся и утопающие в субтропической зелени городские кварталы, на морские просторы и покрытые вечными снегами горы. Архитектурный ансамбль парка построен по проекту архитекторов С. Цинцабадзе, О. Литанишвили, А. Мушкудиани, Г. Телия и Т. Мачарашвили.

Новостройки Сухуми отличаются в целом высокой культурой строительных и отделочных работ.

Среди новых наиболее значительных архитектурных сооружений, украсивших Сухуми, следует в первую очередь назвать жилые дома, построенные по проектам арх. У. Бакрадзе в центральном районе города, жилой дом железнодорожников на улице Чочуа (автор — арх. С. Брежнев), приморские купальные павильоны и изящный по своим формам новый мост на Тбилисском шоссе (автор — арх. З. Таварткиладзе), хорошо вписанный в пейзаж пассажирский павильон им. Бараташвили (автор — арх. Л. Векилова), приморскую набережную.

Примером удачной трактовки национальных архитектурных форм служат новые здания железнодорожного вокзала и государственного драматического театра.

* * *

Молодые грузинские архитекторы Лола и Леван Мушкудиани создали образ здания вокзала на базе творческой переработки форм национального грузинского зодчества и тщательного изучения композиционных приемов русской архитектурной классики.

Исходя из условий местности и стремления наиболее четко расположить помещения в плане, авторы выбрали симметричную форму плана. В центре вокзала расположен двухсветный сквозной вестибюль; слева и справа от него находятся обширные и высокие залы ожидания. Эти залы снаружи обрамлены тенистыми лоджиями-колоннадами, которые хорошо связаны с внутренним пространством залов. В непосредственной связи с залами ожидания запроектированы также ресторан, административные и подсобные помещения. Залы, расположенные в крыльях здания, предназначены для обслуживания пригородного сообщения. К этим боковым залам примыкают крытые веранды. Расположены все эти помещения удобно и целесообразно.

Объемно-пространственная композиция здания отражает его внутреннее содержание, отличается ясностью замысла. Характерный архитектурный образ вокзала создан путем постепенного ступенчатого нарастания объемов здания, полу-

чающего завершение в виде вертикали башни со шпилем.

При построении композиции и пластической характеристики фасадов вокзала авторы учли конкретные условия обозреваемости здания как с привокзальной площади и железнодорожного перрона, так и из дальних районов террасообразно расположенного города.

Детально прорисовав все фасады здания, архитекторы особое внимание уделили центральному мощному трехчастному portalу. Для того чтобы сооружение хорошо воспринималось с далеких точек, авторы придали portalу со стороны города форму монументально решенной глубокой лоджии. Со стороны перрона портал представляет собой легкую и изящную аркатуру. К portalу примыкает гладь крупных ризалитов, имеющих хорошие пропорции и тонко прорисованные детали.

Для ордера стен авторы нашли новые пропорциональные отношения и свежие по рисунку детали.

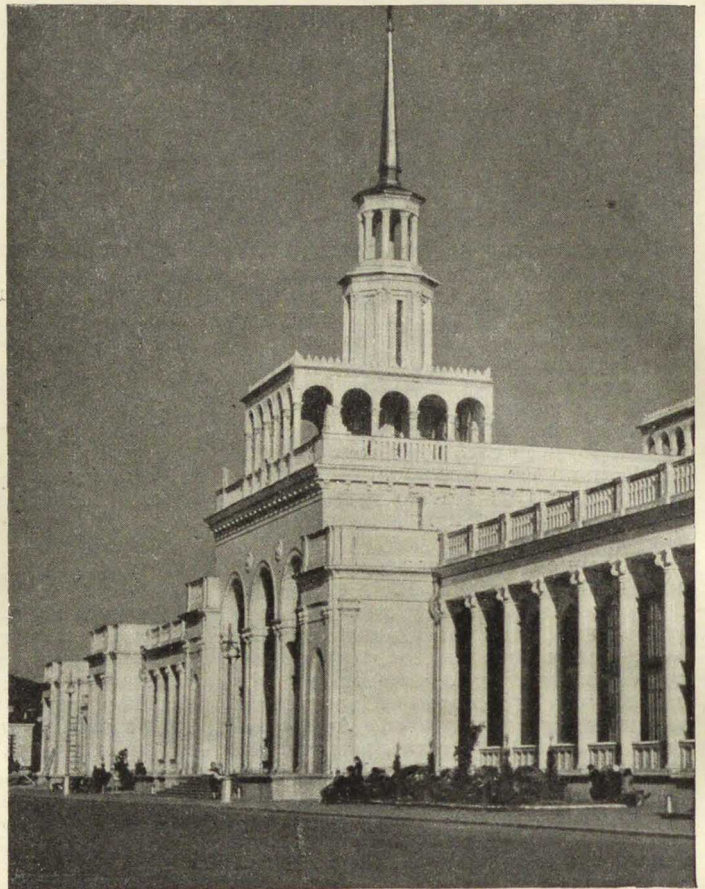
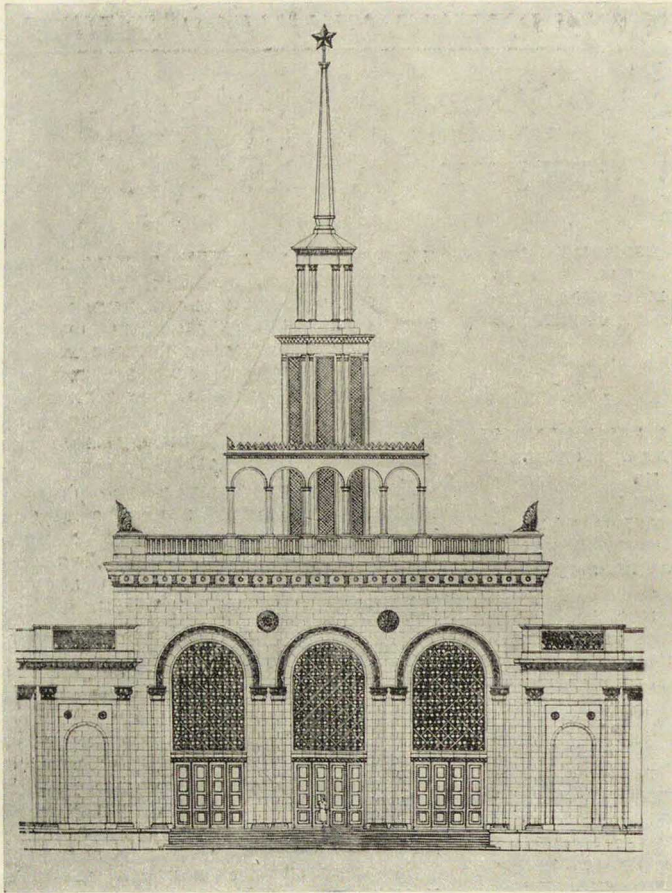
В архитектуре вокзала имеются и недостатки. Неудачно, например, расположены венчающая башня со шпилем (со стороны города) и ажурный бельведер, выходящий к перрону. Башня и бельведер воспринимаются, как не связанные между собой отдельные элементы. Архитектурная композиция вокзала выиграла бы при отказе от бельведера и при расположении венчающей башни в центре здания.

В то же время следует отметить, что башня и бельведер сами по себе приятны по пропорциям и рисунку.

Заслуживает особого внимания архитектура интерьеров: тонко про-



Сухуми. Нагорный парк имени И. В. Сталина



Сухуми. Вокзал. Чертеж центральной части фасада и общий вид здания.

рисованы в них детали стен, витражей, дверных и оконных обрамлений, полов и потолков. В интерьерах широко применены замечательные мраморы Грузии. Во всем чувствуется заботливое отношение авторов к каждой детали.

Новый Сухумский вокзал по своим функциональным удобствам и архитектурно-художественным качествам стоит в ряду значительных

произведений грузинского советского зодчества.

* * *

Здание нового театра в Сухуми, построенное по личному указанию товарища И. В. Сталина, по праву надо отнести к числу лучших сооружений Грузинской ССР. В нем, несомненно, найден образ современного удобного и красивого советского общественного здания.

Местоположение театра в центре

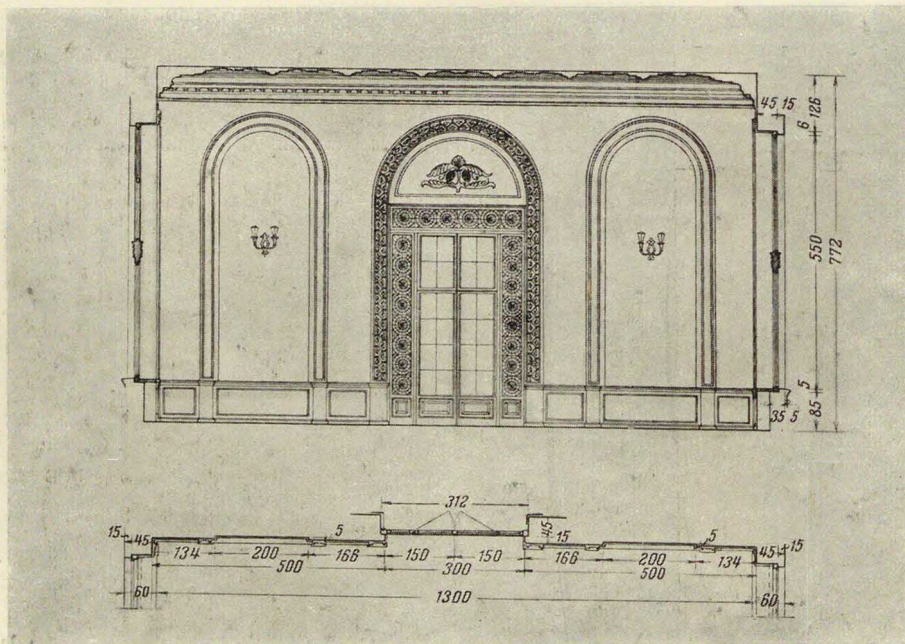
Сухуми (на углу приморского проспекта имени Руставели и Театральной улицы) среди пальмовых аллей и замечательных цветников во многом определило характер его архитектуры.

Перед зданием, отступающим от красной линии проспекта Руставели, создан зеленый ковер, сооружены фонтаны, водный каскад. Все это придает торжественность подходу к театру.

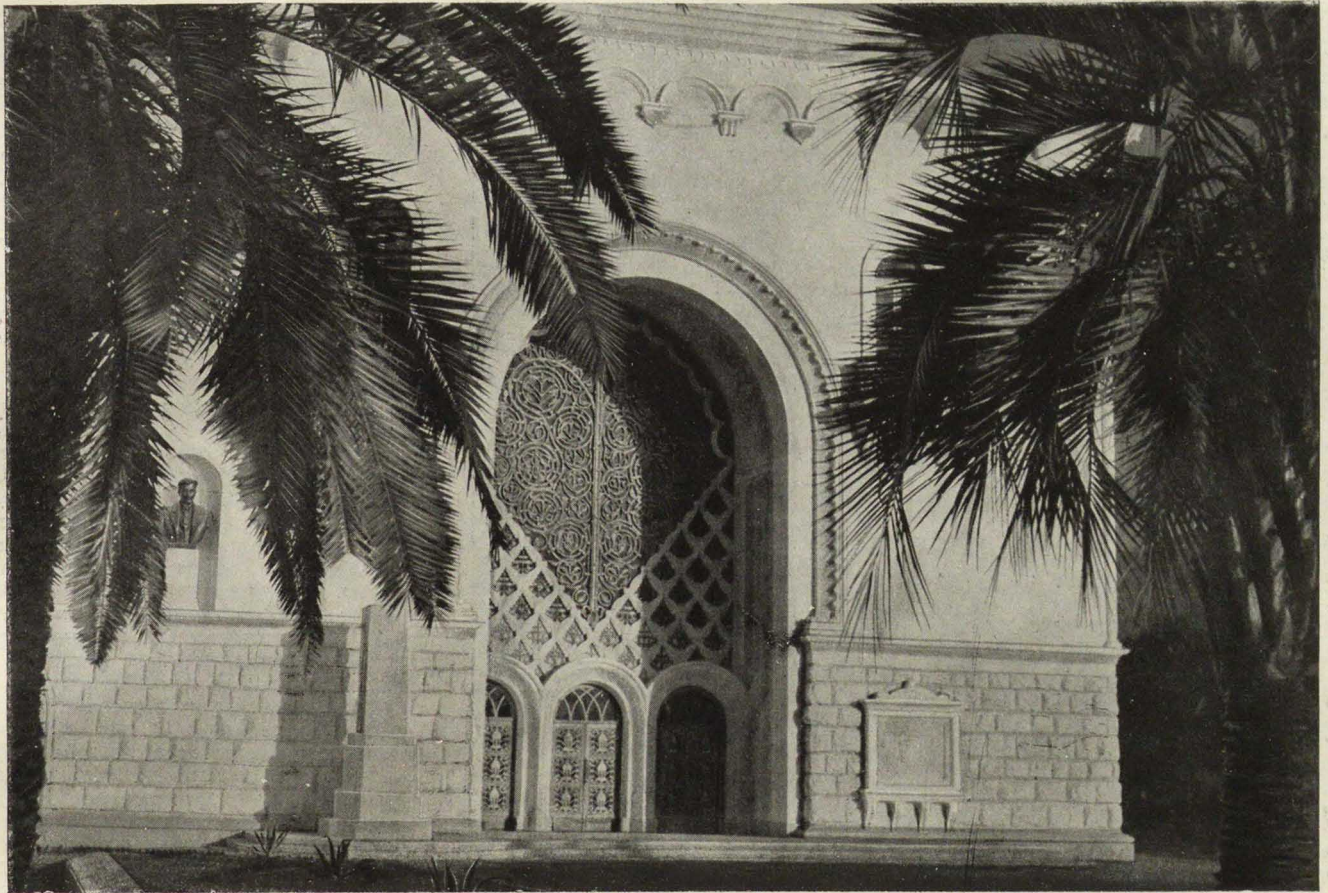
Автор проекта арх. М. Чхиквадзе (при участии арх. К. Чхеидзе) решил сложную композиционную задачу, связанную с угловым расположением театрального здания. Архитектор отказался от симметричной организации плана и традиционной собранной формы театральных сооружений; фасады театра свободно раскинулись по обеим улицам.

Асимметричная архитектурная композиция главного фасада подчеркнута мощным арочным порталом. Портал украшен богато орнаментированным витражом, выполненным из резного камня и профилированного металла. В художественном рисунке витража использованы мотивы грузинского чеканного искусства.

Фасады театра, обращенные на юго-восток, выполнены автором пластично; архитектор стремился достичь глубокого контраста светотени. Этому замыслу подчинены и архитектурная форма завершающих фасады богатых карнизов, смело вынесенных на изящных кронштейнах, покрытые филигранной резьбой оконные и дверные обрамления, балконы, опирающиеся на традиционные грузинские консольные ароч-



Интерьер ресторана вокзала. Проект



Сухуми. Здание театра. Главный вход

ки, глубокие ниши, расположенные на главном фасаде в ритмическом чередовании с окнами второго этажа, и другие элементы композиции.

В нишах установлены скульптурные портреты выдающихся деятелей грузинского театрального искусства: Р. Эристави, Л. Месхишвили (скульптор А. Размадзе), З. Палиашвили и К. Марджанишвили (скульптор В. Гогоберидзе).

В архитектуре фасадов театра национальные формы зодчества и орнаменты использованы несомненно творчески, интересно. Однако автор иногда чрезмерно увлекается архитектурными украшениями, нагромождает отдельные фрагменты и детали фасадов и интерьеров здания. Это особенно чувствуется в архитектуре бокового фасада со стороны Театральной улицы, где автор механически объединил в одно архитектурное «пятно» щедро орнаментированный портал с расположенными над ним и также щедро «украшенными» балконом и дверью.

Общему монументальному характеру архитектуры фасадов и удачному генеральному плану сооружения соответствует внутренняя планировка театра. Удобно организованы входной и основной вестибюли; широкие мраморные лестницы ведут в двухъярусное центральное фойе; интересно задумано полукольцевое фойе, расположенное вокруг зрительного зала. Особенно хорошее впечатление оставляет двухъярусное центральное фойе, перекрытое ступенчатым венцом «гвиргвини». Народная форма этого перекрытия, принятого в жилых и гражданских зданиях Грузии, получила в архитектуре фойе сухумско-

го театра новое и полноценное выражение.

Зрительный зал на 700 мест имеет приятную полукруглую форму. Организация приема и эвакуации зрителей хорошо продумана. Удобны и комфортабельны артистические помещения. Сцена театра технически хорошо оснащена.

* * *

Новый облик Сухуми служит ярким свидетельством тех достижений, которые обеспечивает мудрая

национальная политика партии Ленина—Сталина, создавшей все условия для расцвета городов и сел нашей Родины.

Сейчас архитекторы Сухуми выполняют почетную задачу. В ближайшее время в нагорном парке — новом архитектурном ансамбле города — будет воздвигнут монумент великого зодчего коммунизма товарища Сталина.

Р. АГАБАБЯН
Доктор архитектуры



Сухуми. Приморские купальные павильоны

Новый вокзал в Сочи

В Сочи вступил в эксплуатацию новый железнодорожный вокзал, построенный по проекту арх. А. Душкина при участии арх. Г. Аквилева (конструктивную часть проекта разработал инж. П. Бокарев). Новое произведение А. Душкина привлекло к себе внимание архитектурной общественности своими бесспорными достоинствами и вместе с тем отдельными противоречивыми чертами.

Здание железнодорожного вокзала в Сочи обладает оригинальной и живописной композицией, в которой учтены своеобразие природы Сочи, рельеф местности.

Планировка многих построенных вокзалов основана на принципе анфиладного объединения пассажирских помещений.

От этой планировочной системы А. Душкин и Г. Аквилев решили отказаться и заменить ее иной планировочной структурой сооружения, так как особенности работы вокзала в Сочи обусловили специфические требования к функциональной организации здания. Пассажиры-курортники не нуждаются в длительном пребывании в здании вокзала, поскольку многие операции по обслуживанию пассажиров осуществляются за пределами помещений вокзала (продажа билетов отдыхающим, отправление в здравницы и т. д.).

Учитывая особенности работы сочинского вокзала и теплый климат города, авторы проекта отказались от распространенной схемы связи вокзальных помещений и создали другую схему.

Обычные в зданиях вокзалов вестибюли отбытия и прибытия заменены в здании сочинского вокзала открытыми двориками, которые придали всей архитектурной композиции своеобразный колорит. Разумеется, отдельные пассажирские помещения при такой планировке утратили непосредственную связь между собой. Получилась система отдельных залов с замкнутыми пространствами, связанными лишь открытыми переходами.

Авторы хорошо использовали рельеф, на котором расположен вокзал. Они активно ввели в композицию открытые лестницы, связывающие воедино различные части сооружения, отдельные объемы которого расположены на различных уровнях.

Центральный объем здания складывается из помещений двух пассажирских залов, размещенных в цокольном этаже, помещений ресторана и зала ожидания, расположенных в первом этаже на отметке перрона, и центрального, эллиптической формы дворика с колоннадой.

Тремя широкими арками центральный дворик связан по верхнему уровню с перроном; в нижнем своем уровне он соединен также посредством арок с главной аркадой, выходящей на привокзальную площадь. Через аркады и колоннаду дворика открывается замечательный вид на город и его ближайшие окрестности. Центральный дворик с его красиво изогнутыми лестницами и колоннадой производит сильное эстетическое впечатление. Надо при-



Вокзал в Сочи. Башня и аркада со стороны привокзальной площади и аркада с видом на центральный открытый дворик



знать, что прием устройства открытого двора интересен в композиционном отношении и оправдал себя в данных условиях.

Другой важнейший элемент композиции сочинского вокзала — главная аркада, встречающая пассажиров со стороны города. Масштаб и общая соразмерность частей аркады найдены достаточно точно, аркада торжественна и монументальна.

Внимание зрителя привлекает третий определяющий элемент сооружения — отдельно стоящая башня, имеющая форму вытянутого параллелепипеда. Башня несомненно красива, ее формы логично вырастают одна из другой. На массивном цоколе, обработанном рваным камнем, обработанном корпус башни. Светлый колорит рустованной поверхности корпуса, узкие окна, вытянутые пропорции объема — все как бы облегчает вес башни, подготавливает к сильному взлету венчания.

Вместе с тем следует отметить, что расположение башни явно неудачное и случайное. Стремясь создать живописную свободную группировку объемов, авторы расположили башню на небольшом расстоянии от главной аркады вокзала, загородив ею один из пролетов. Между аркадой и башней образовалось узкое и случайное пространство. Эта случайность в построении архитектурной композиции, неоправданность приема постановки башни являются одним из существенных недостатков всей композиции в целом.

В ансамблях, складывавшихся постепенно, в течение многих десятилетий и даже веков, можно подчас встретить случайные, вызванные определенными обстоятельствами сочетания в группировке зданий. Но вряд ли уместна такая случайность в единовременно возводимом сооружении, вызванная лишь стремлением к подчеркнутой живописности. Живописность в архитектуре не может служить самоцелью.

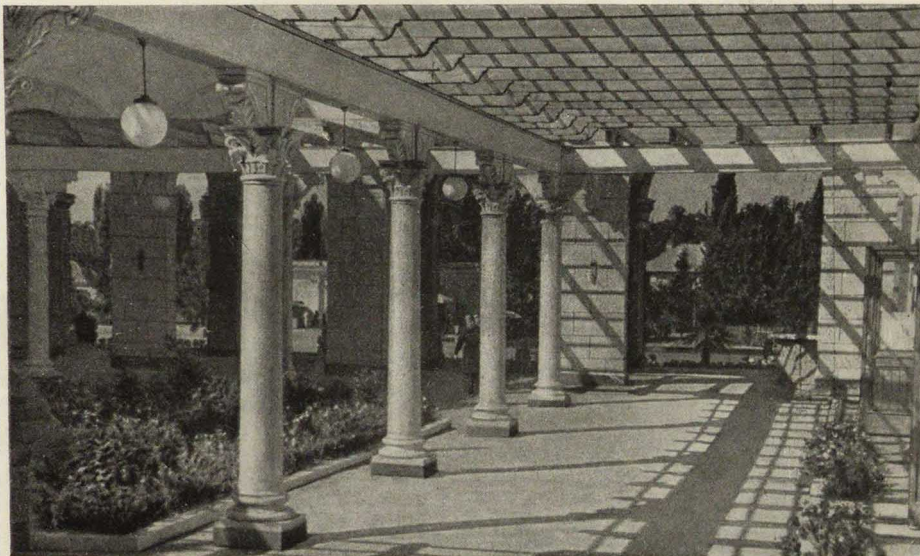
Некоторым недостатком здания сочинского вокзала является также недостаточное архитектурно-художественное единство в разработке отдельных фрагментов и деталей архитектуры.

Так, например, художественная характеристика главной аркады вокзала и колоннады центрального двора стилистически отличается от архитектурной трактовки интерьеров, которые разработаны в духе позднего русского классицизма. Все эти разнородные архитектурные формы и мотивы, разумеется, переработаны, но все же остается фактом некоторая разнотильность архитектуры сооружения. Это снижает общее благоприятное впечатление от архитектуры сочинского железнодорожного вокзала.

В разработке интерьеров двух главных пассажирских залов авторы с большим мастерством применили один и тот же архитектурный мотив — декор сводчатого потолка. Пластически насыщенный, обогащенный живописью крестовый свод придает интерьеру и необходимый масштаб и большую выразительность. Лепной растительный орнамент тонким ажуром покрывает всю поверхность свода. Мелкий масштаб орнамента зрительно подчеркивает пространство зала. В свод врезаны четыре живописные вставки прямо-



Лоджия аркады и открытый дворик



угольной формы, выполненные маслом. Стены залов украшены станковой живописью, но по мастерству исполнения картины стоят значительно ниже живописи, украшающей свод.

В данной краткой статье мы не касаемся эксплуатационных качеств нового вокзала в г. Сочи. Хотелось бы по этому вопросу услышать мнение специалистов-железнодорожников. Однако укажем на отдельные явные недостатки.

Прежде всего надо отметить существенный недостаток в организации функционального процесса сочинского вокзала. Отъезжающие пассажиры, чтобы попасть на платформу, вынуждены сначала преодолеть высокую, утомительную для подъе-

ма лестницу. Неудачно расположена багажная. При ресторане не предусмотрены санитарные узлы для пассажиров. Эстрада для оркестра в ресторане очень мала, неудобна и некрасива. Парикмахерские размещены в двухэтажной пристройке, в дворике прибытия, в отрыве от основных пассажирских помещений вокзала и от перрона.

Укажем также на отдельные досадные недостатки интерьера вокзала, возникшие уже по вине администрации вокзала.

В пассажирских залах на окнах и дверях появились портьеры из тяжелого бархата, укрепленные на некрасивых деревянных карнизах. В условиях климата Сочи тяжелый бархат на окнах не только не же-

лателен, но и попросту противоречит логике. К тому же крайне неудачно сочетание расцветки бархата. Для портьер окон использован бархат синего цвета, на дверях же висят красные портьеры.

На платформе появились некрасивые деревянные киоски, оформленные под «камень». Пальмы на перроне и в открытых двориках стоят в кадках, что совершенно неуместно в Сочи, где пальмы и кипарисы могут расти в естественных условиях — в грунте.

Многие из этих недостатков могут быть легко устранены.

Действительный член Академии архитектуры СССР Н. КОЛЛИ
Архитектор Л. СМЕРНОВ

Промышленное сооружение из крупных панелей

В Москве началось строительство здания большого холодильника из крупных панелей. Проект этого крупнопанельного промышленного сооружения разработан коллективом проектировщиков Хладпромпроекта. Автор фасадов — академик архитектуры И. В. Жолтовский.

В конструктивном отношении здание представляет собой железобетонную «этажерку» с безбалочными консольными перекрытиями.

Впервые в практике строительства холодильников наружные стены сооружения возводятся из крупных панелей на железобетонном каркасе.

Поверхность стеновой панели офактурена слоем цветной штукатурки; с внутренней стороны поверх минеральной пробки уложен защитный слой из прессованных асбестоцементных листов.

Такая конструкция (разработана под руководством главного конструктора Хладпромпроекта В. Сафонова) отвечает необходимым технологическим требованиям, обеспечивает индустриальность изготовления и монтажа сооружения.

В строительстве холодильника будет использовано всего 14 типов панелей. Панельная конструкция главного объема холодильника представляет собой легкую стену с богатым венчающим поясом, обработанным тонким и нежным рельефом. Эти мотивы вполне оправданы, поскольку сооружение расположено в черте города, на ответственном участке.

Завершение здания аттиком, а не «привычным» карнизом, подсказано спецификой крупнопанельной конструкции, для которой не характерны большие выносы. Вместе с тем такое завершение хорошо согласуется с конструкцией плоской кровли.

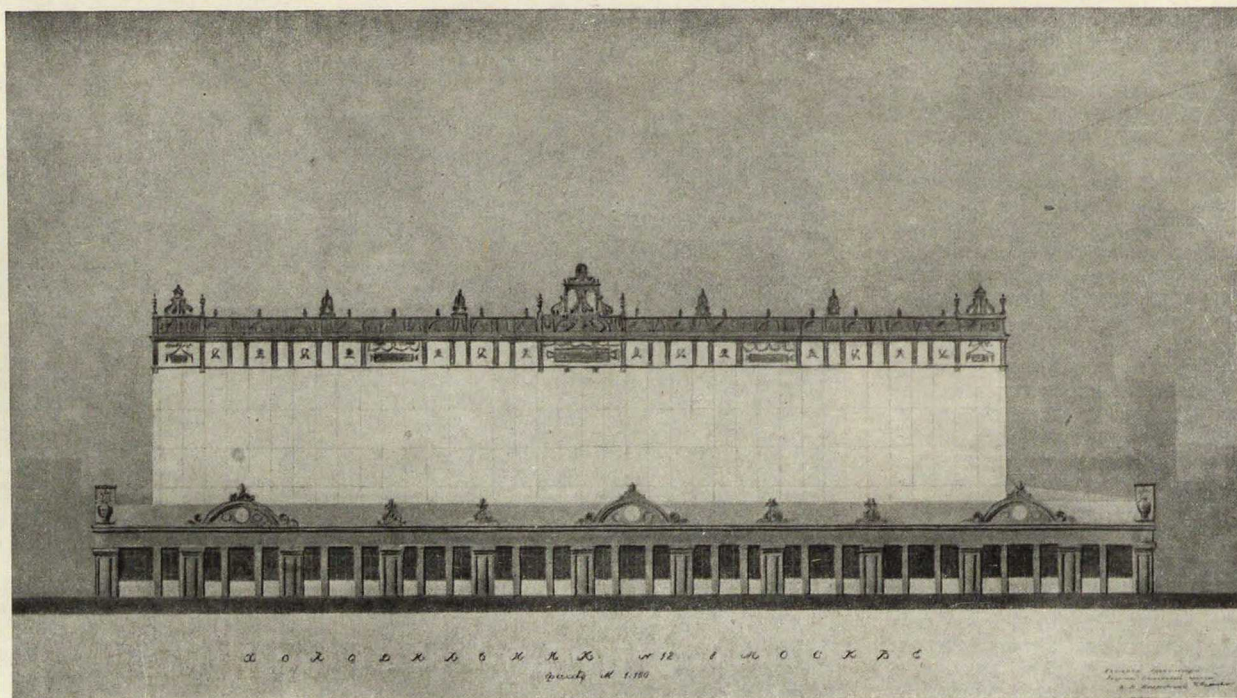
Архитектура главного объема здания позволяет использовать основную стеновую панель в ее простейшем виде. Простая форма панели обеспечивает несложность изготовления панели на конвейере и быстрого монтажа.

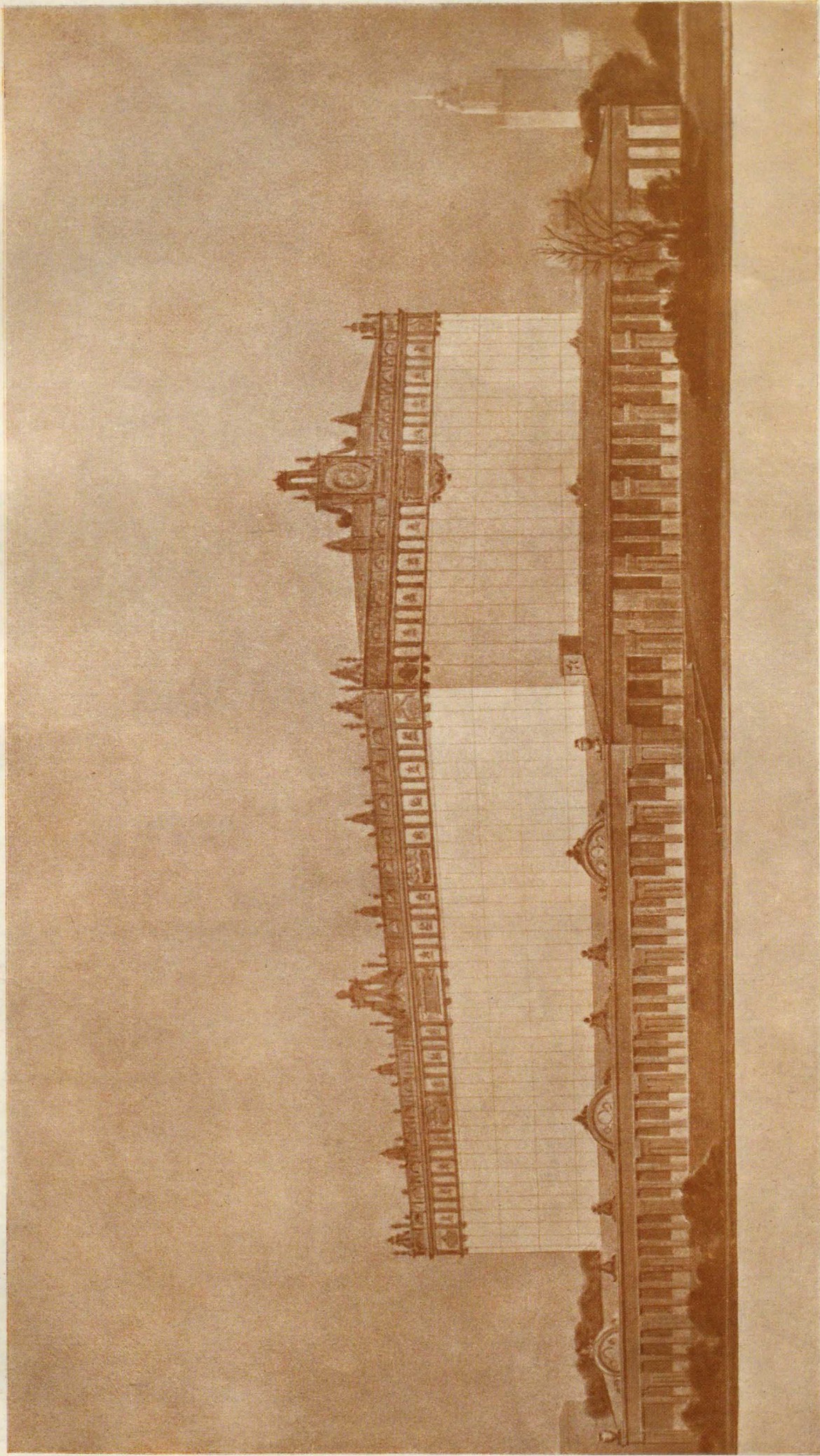
Швы между панелями не декорируются, а остаются открытыми, что является новшеством в сравнении с разработанным ранее типом крупно-

панельной стены, швы которой прикрываются пилястрами. Новый тип крупнопанельной стены дает экономию в расходе железобетона на стены до 35%. Отличаясь экономичностью, это решение вместе с тем открывает интересные возможности для разнообразной композиции архитектуры крупнопанельных сооружений.

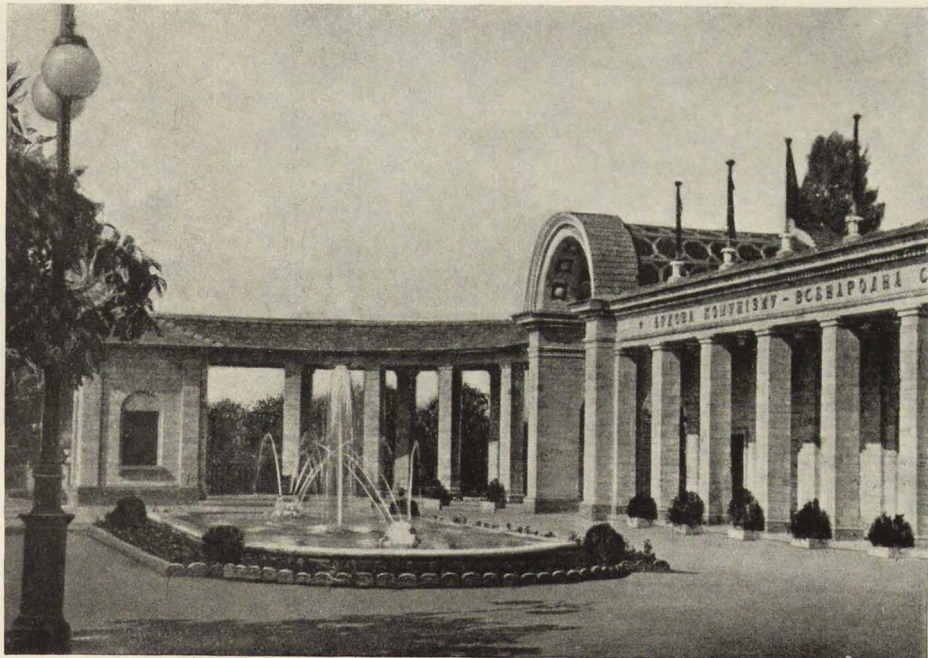
Общая композиция здания холодильника построена на сильном контрасте спокойной глади панельной стены с богатой пластикой первого этажа и завершения сооружения. Декоративные (не массового типа) архитектурные детали, таким образом, не рассредотачиваются по всему фасаду, а концентрируются в первом этаже и в верхнем аттиковом поясе. Благодаря этому монтаж панельной стены можно производить без каких-либо помех, так как архитектурные детали сооружения осуществляются после монтажа панелей.

Б. Л.





Проект здания холодильника в Москве. Архитектурный проект разработан академиком архитектуры И. Жолтовским



Летний театр в Новой Каховке

Быстро растет Новая Каховка — город строителей Каховской гидроэлектростанции, создаваемый на месте села Ключевое.

В городе уже воздвигнуто свыше 500 жилых домов, много культурно-бытовых учреждений. Работает клуб строителей, открылся филиал Одесской технической библиотеки имени Горького, вступил в действие новый радиоузел. Сейчас в Каховке строится Дворец энергетиков, началась подготовка к сооружению Дома связи.

Многие улицы в основном уже сформировались. Правда, им еще недостает той живописности и композиционной завершенности, которую вносят в рядовую застройку выгод-

но выделенные и обладающие яркой композиционной темой здания. В этом отношении архитекторам и строителям Каховки предстоит много поработать. В строительстве общественных сооружений и наиболее крупных жилых домов должны быть полностью использованы их потенциальные градостроительные возможности.

Из числа построенных в Новой Каховке культурно-просветительных зданий привлекает внимание летний театр, являющийся важным звеном будущего значительного ансамбля прибрежной части города. Сооружение спроектировано арх. Г. Зеньковичем в творческом содружестве с художниками-монументалистами Г. Довженко и А. Мизиным.

Летний театр красиво расположен на склоне, уходящем к Днепру, по оси одной из поперечных улиц города, замыкая ее перспективу. Расположение театра на склоне использовано для создания открытого зрительного зала (на 820 мест) с полом, имеющим переменный уклон. Хорошая видимость эстрады обеспечена со всех зрительных мест.

Объемно-пространственная композиция сооружения — двухчастная. Входной и кассовый павильон отделен открытым амфитеатром со зрительными местами от павильона сцены (раковины эстрады).

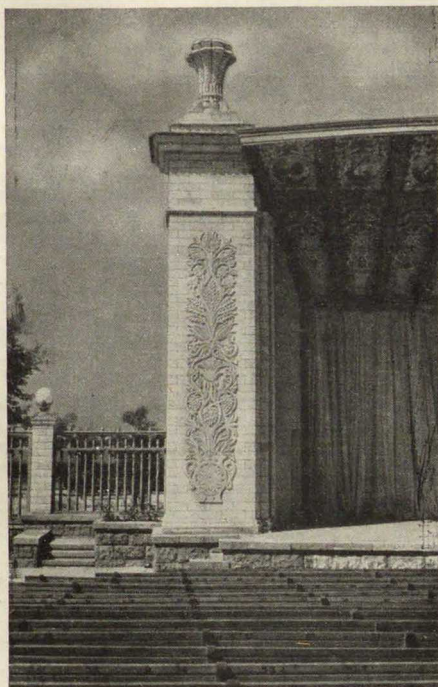
Входная и кассовая часть летнего театра, построенная в выразительных пластичных формах, образует главный фасад сооружения со стороны города. Этот фасад, подковообразный в плане, выполнен в виде павильона-портика, боковые части которого представляют собой легкие галереи, откуда открывается красивый вид на Днепр. Галереи служат не только видовыми площадками, но и проходами в прибрежную зону парка культуры и отдыха. Боковые портики заканчиваются по краям помещениями касс.

Такое построение головной части сооружения архитектурно органи-

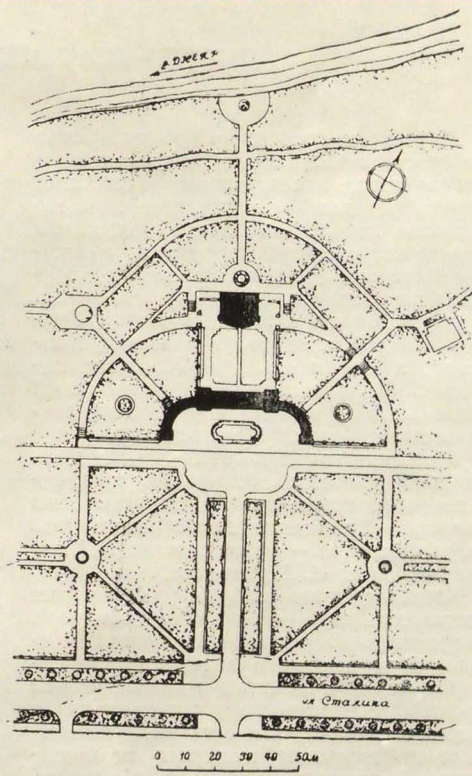
зует перед летним театром небольшую площадь, которая решена в декоративном садово-парковом характере. Четкая осевая композиция театра и площади подчеркивается расположенным в центре площади крупным бассейном с фонтаном.

Архитектура летнего театра построена на оригинальной интерпретации русской классической архитектуры.

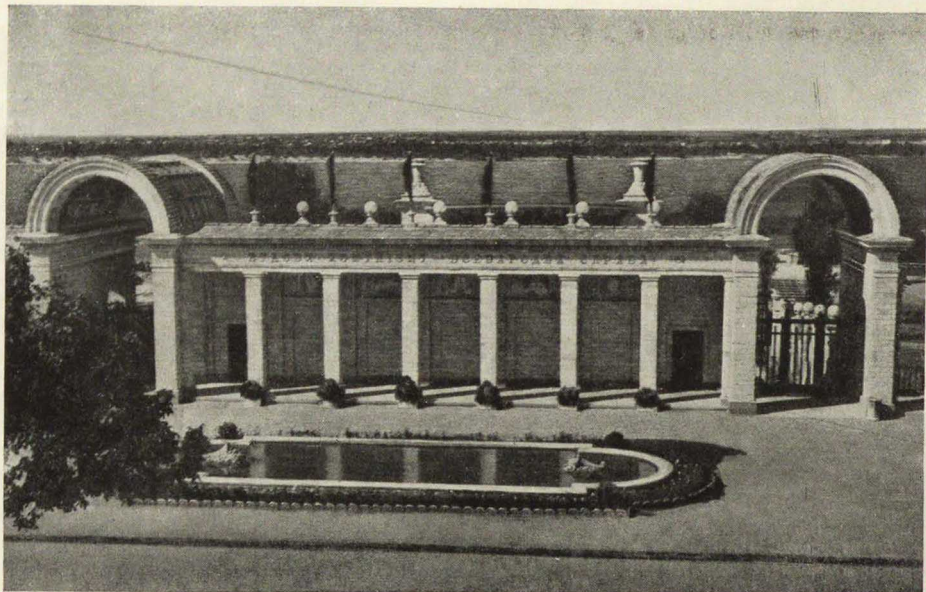
Постройка осуществлена из естественного камня-ракушечника приятной фактуры, белого или светло-желтого цвета. В качестве отделочных и конструктивных материалов использованы также розовый туф



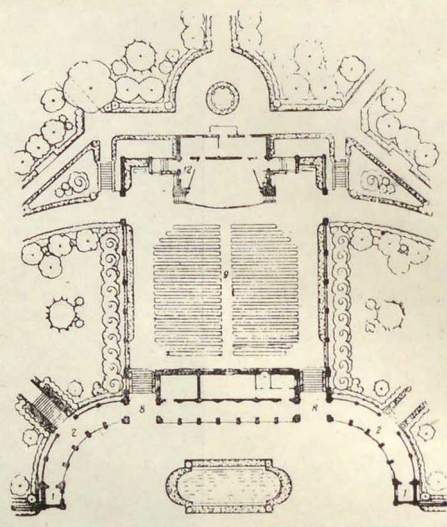
Фрагмент сцены



Генеральный план



Летний театр в Новой Каховке. Главный фасад со стороны площади



План

(для цоколя), дерево, черепица и др.

Мастерски прорисованы многие архитектурные детали (например, карниз портика и капители, фрагменты здания с дверными и оконными проемами и пр.). С художественным тактом и пониманием народного украинского изобразительного искусства выполнена художником Г. Довженко резьба по слою сырой штукатурки. Особенно надо отметить орнамент на полукруглых тимпанах над окнами кассовых па-

вильонов и на пилонках портала сцены. Удачна декоративная орнаментальная роспись плафона портала сцены (художник А. Мизин), а также роспись нижних поверхностей деревянных карнизов портика.

В архитектуре летнего театра имеются и недостатки. Вход в сооружение плохо связан с оградой амфитеатра и с архитектурой раковины эстрады. Тематические горельефы и мозаичные картины, образующие фриз в верхней части стены за

портиком, не нашли органического места в композиции сооружения, они плохо видны, выполнены неудачно.

Но в целом здание летнего театра в Новой Каховке отличается гармоничностью, ясностью образа.

Архитектурное решение этого небольшого сооружения показывает, что можно простыми художественными средствами достичь значительных творческих результатов.

Ф. ПАЩЕНКО

Архитектурный комплекс пионерского лагеря

Партия и советское правительство отечески заботятся о подрастающем поколении, отпускают большие средства для организации летнего отдыха детей. Школьники ежегодно проводят летние каникулы в пионерлагерях, расположенных в разнообразных уголках страны — на берегу Черного моря, в лесах Урала, у северных озер, в горах Кавказа, в Приамурье, у Финского залива. Большая часть московских школьников выезжает на лето в живописные места Подмосковья.

Интересный архитектурный комплекс представляет собой пионерлагерь, построенный в окрестностях деревни Ватутенки под Москвой (авторы проекта — архитекторы Н. Прохоренков и Н. Пузанкова).

Очень удачно выбран участок для строительства — вдали от железной дороги, в лесу на берегу реки Десны. При въезде в лагерь сразу открывается красивый вид на берег реки с хорошо вписанным в его рельеф клубом-столовой, являющимся главным центром композиции. Размещение жилых домов на одном берегу реки, а клуба-столовой

на другом оказалось очень выигрышным и в данном случае, пожалуй, единственно правильным решением.

Обращенные на юг одноэтажные пятикомнатные (щитовой конструкции) дома с жилыми мансардами и террасами расставлены примерно на расстоянии 40 м друг от друга. Окрашенные в различные цвета стандартные дома не кажутся однообразными, одинаковыми.

Мост через реку, ось которого совпадает с осью клуба и спускающейся к реке лестницы, служит связующим звеном между двумя основными элементами композиции.

Помещения общественного сектора удачно разбиты на три самостоятельные группы, каждая из которых выделена согласно ее функциональному назначению в четкий архитектурный объем. Правильно расположенные корпуса, большая терраса с центральной лестницей, ведущей к реке, низенькие арки между центральной частью и боковыми флигелями, столовая, клубные комнаты, кинозал — все это объединено в единый архитектурный орга-

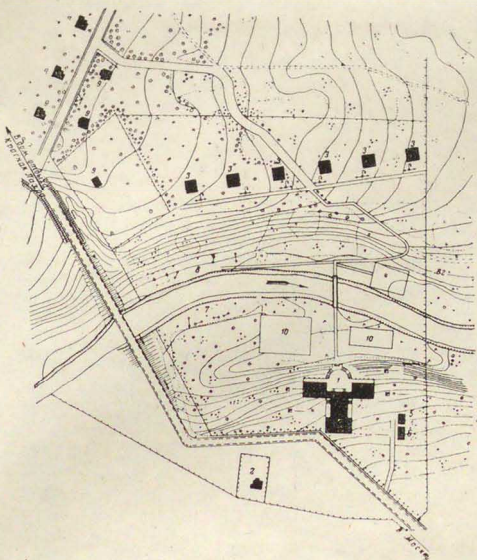
низм, тесно связанный с окружающей природой.

Пролет и высота всех трех корпусов одинаковы; это дало возможность стандартизировать детали. Уровень центральной части комплекса, расположенной по береговому откосу, приподнят на 1,8 м; высота же портала превышает высоту центрального корпуса на 1 м. Такими простыми средствами авторы достигли нарастания ритма композиции к центру.

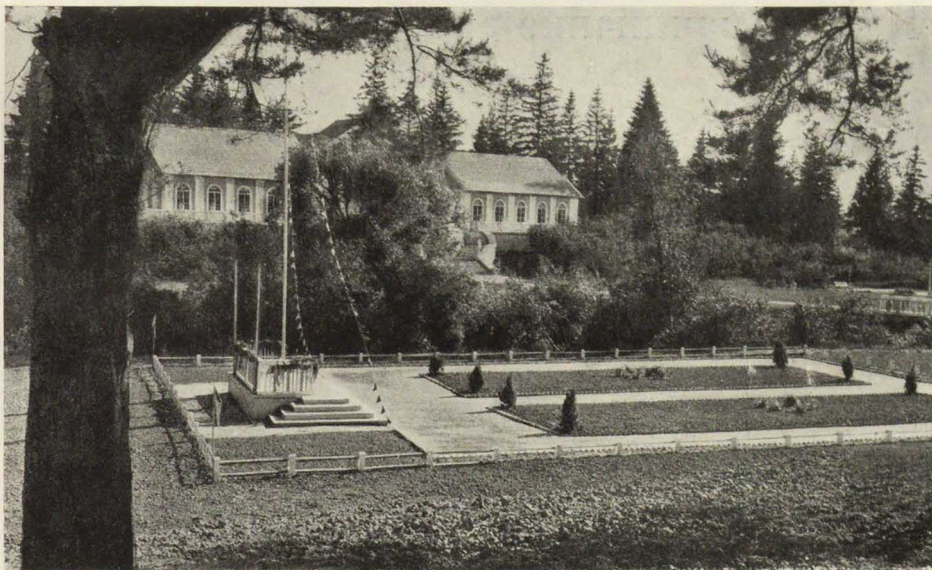
Нужно отметить чувство меры и сдержанность художественных средств, примененных авторами.

Умеренно введенный лепной декор подчеркивает и выявляет архитектурные формы. Один и тот же тип деревянного ограждения применен для террасы столовой, ее лесенок, а также для мостика. Это деревянное ограждение использовано, таким образом, как дополнительный связующий элемент между частями композиции.

Весьма удачно цветовое оформление фасадов домов. Белизна пилястр, колонн, стенок, оконных переплетов, наличников, карнизов.



Генеральный план



Общий вид пионерского лагеря

желтый тон деревянных щитов заполнения между пилястрами, яркий красный цвет черепицы, контрастирующий с темным фоном елей, — все это способствует созданию радостного архитектурного образа.

Следует отметить отдельные недостатки в художественном решении комплекса. Типовые скульптуры, которыми «украшена» большая терраса, производят крайне неприятное впечатление своей немасштабностью и общим низким художественным качеством.

Досаду вызывают безразлично трактованные балясины балюстрады террасы. Здесь было бы уместно использовать богатое архитектурное наследие русского классицизма, в котором широко и интересно применялся этот мотив.

Планировка главного здания отличается простотой и четкостью. В центре расположен обеденный зал на 250 мест с примыкающей к нему кухней и подсобными помещениями; направо от него разме-

щен кинозал с небольшой эстрадой для выступления кружков художественной самодеятельности, налево — клубные комнаты: зал для групповых игр, читальня, библиотека, комната для шахмат и уголок живой природы.

Строительство клуба-столовой было завершено в течение трех месяцев. Это оказалось возможным благодаря хорошо продуманной сборности сооружения. На месте производилась только кладка фундаментов, стен кухни и киноаппаратной. Заполнения между столбами в виде щитов, фермы и детали поступали на площадку в готовом виде.

Внизу, у реки, на открытом месте, расположены линейка, спортплощадка и площадки для игр. Тщательно продуманы размеры линейки, просто и вместе с тем хорошо оформлено возвышение с мачтой для флага.

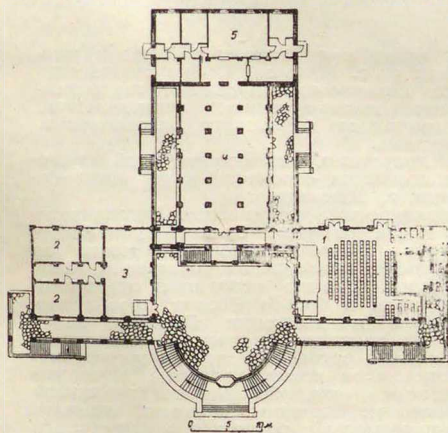
На участке лагеря, в некотором отдалении от основных зданий, размещены баня, изолятор и другие подсобные сооружения.

Надо отметить бережное отношение со стороны авторов проекта, а также строителей к зеленому массиву, среди которого строился лагерь. В проекте учитывалось каждое дерево (большая ель, например, вкомпонована в одну из лестниц террасы); строители старались не повредить находящиеся на строительной площадке деревья.

Постоянное наблюдение авторов проекта за строительством позволило в процессе работы внести ряд изменений, удешевивших строительство и улучшивших архитектуру зданий.

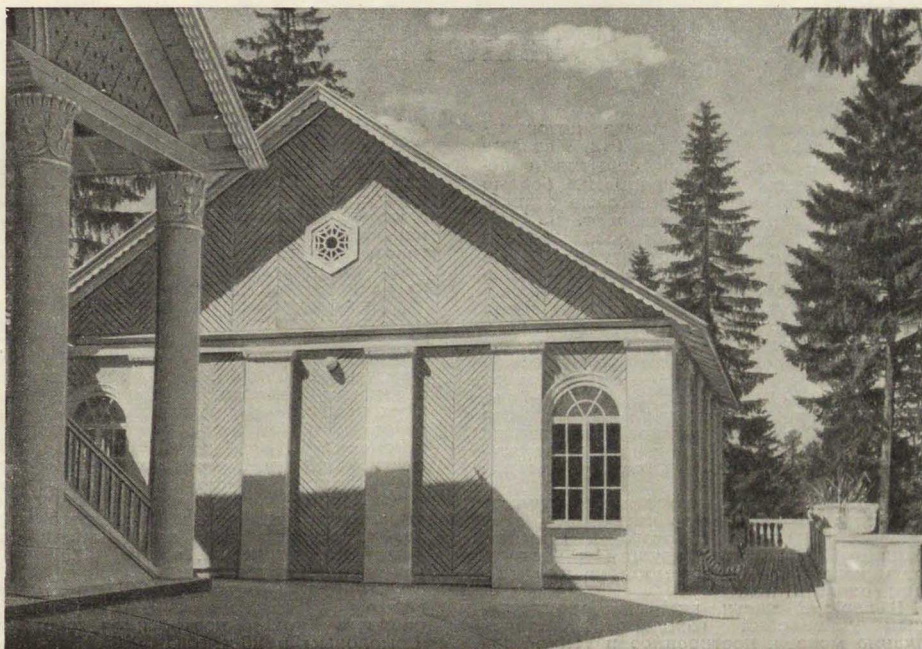
Сооружения облегченной конструкции требуют особенно внимательного отношения к себе в эксплуатации. Это относится и к данному комплексу, который представляет собой пример удачного архитектурного решения зданий облегченного типа.

Архитекторы М. ФЕХНЕР
А. ЮГАНОВ



План клуба-столовой пионерского лагеря и фрагмент фасада

1 — кинозал; 2 — клубные комнаты; 3 — комнаты для игр; 4 — столовая; 5 — кухня



Ценное начинание

Строительство крупнейших зданий общественного назначения требует тесного творческого содружества архитекторов, скульпторов, живописцев и художников различных видов прикладного искусства.

Ценно в этом отношении начинание авторов проекта высотного здания гостиницы на Комсомольской площади в Москве Л. Полякова и А. Борецкого, которые совместно с коллективами художников фабрик им. Маркова и «Декоративткань» разработали специальные рисунки тканей, предназначенных для интерьеров гостиницы.

Художники этих фабрик и архитекторы отобрали и изучили образцы различных тканей, наиболее близких по характеру своим рисунков и стилевым особенностям архитектуре высотной гостиницы. Затем была разработана целая серия новых рисунков. После тщательного отбора архитекторы и художники установили для каждого утвержденного рисунка, какую именно технику производства лучше всего в данном случае применить (плюш или гобелен), какие виды волокон и какие расцветки. Только после этого рисунки были пущены в производство.

Следует подчеркнуть, что за их выработкой на станках был установлен повседневный контроль, проводившийся не только художниками, но и архитекторами. По мысли авторов-архитекторов, мебель, осветительная арматура, как и все оформление интерьера, должны составить единое художественное целое с архитектурой высотного здания гостиницы.

Надо надеяться, что это ценное начинание будет подхвачено другими архитекторами и художниками.

С. КАУСОВ
художник-технолог фабрики
им. Маркова



Образец декоративной ткани для интерьеров высотного здания гостиницы на Комсомольской площади в Москве

Больше внимания охране памятников

Дагестанская АССР богата историко-архитектурными памятниками, связанными с многообразными событиями истории народов. Это крепости, боевые башни, гражданские и культовые здания, подземные водохранилища и т. п.

Большое количество их сосредоточено в г. Дербенте и его окрестностях. На склоне горного отрога за западным краем города расположена цитадель, построенная в VI в. для оборонительной цели. Стены цитадели с четырьмя башнями на четырех сторонах сложены из больших, хорошо отесанных известковых плит кубической формы и имеют толщину 2—2,5 м при высоте 6—7 м. Внутри цитадели сохранились огромное подземное водохранилище (для запаса воды на время осады города неприятелем), полуразвалины ханского дворца и т. п.

По обеим сторонам города сохранились остатки мощных оборонительных стен крепости с семью воротами и многими башнями вдоль них, идущих к востоку от цитадели до берега моря на протяжении около 3 км.

В верхней части, внутри оборонительных укреплений города, сохранилось здание мечети, построенное в VIII в., два

огромных подземных водохранилища и другие сооружения.

От западной стены цитадели отходят развалины Великой Кавказской стены, построенной также вместе с цитаделью и укреплениями города и для той же оборонительной цели в VI в. н. э.; стена тянется от г. Дербента до с. Бильгады на 25 км и далее с перерывами до Ягдыха на протяжении около 60 км.

Архитектурные памятники занимают большое место в общей культуре народа, но, к сожалению, охраняются они недостаточно. Разрушаются остатки Великой Кавказской стены в Дербентском и Табасаранском районах, мавзолее дербентских ханов, расположенных в окрестностях г. Дербента, остатки крепостных стен г. Дербента. Разрушена крепость Гуниба на протяжении около 40 м.

Сохранившийся средневековый христианский храм, расположенный в 3 км к западу от с. Дагуна Кахибского района, представляющий собой ценный памятник архитектуры, также находится в запущенном состоянии.

Очень важную роль в борьбе с мюридизмом и движением Шамиля играла крепость Бурная, построенная генералом Ермоловым в 20-х годах XIX в. на гор-

ном плато над Тарками в 2 км к юго-западу от г. Махачкала. Она также служила аванпостом русского гарнизона против ирано-турецких авантюристов, стремившихся к захвату Закавказья и Дагестана.

Недопустимо, что остатки этой крепости ломаются строительными организациями г. Махачкала.

Предместные укрепления Евгенневского моста на реке Сулаке Буйнакского района, Преображенского моста со сложными подземными траншеями, башнями и т. п., также игравшими очень важную роль в борьбе России против мюридизма и движения Шамиля, находятся в неудовлетворительном состоянии.

Местные органы власти, не уделяющие в настоящее время должного внимания вопросам учета, обследования и охраны памятников, должны, наконец, принять срочные меры к сохранению культурных ценностей народа.

Ст. инспектор охраны памятников
Управления по делам культурно-просветительных учреждений при
Совете Министров ДАССР

М. ИСАКОВ

Конференция строителей и архитекторов г. Сталинска

В начале марта этого года в городе Сталинске состоялась вторая техническая конференция строителей. В конференции, кроме строителей и архитекторов г. Сталинска, приняли участие представители Государственного Комитета Совета Министров СССР по делам строительства, Академии архитектуры СССР, Кемеровского областного управления по делам архитектуры, гости из Новосибирска и Свердловска. Всего в работе конференции приняло участие около 700 человек.

На пленарном заседании был заслушан доклад главного архитектора города т. Отурина о создании архитектурных ансамблей в городе Сталинске в пятой пятилетке.

В городе за годы четырех сталинских пятилеток построено более 1 млн. 300 тыс. м² жилой площади, десятки школ, клубов и других зданий.

Объем капиталовложений на жилищное и культурно-бытовое строительство города непрерывно возрастает: если в 1945 г. он составил 40 млн. руб., то в 1952 г. достиг 160 млн. руб.

Тов. Отурин рассказал, как проектировщики преодолели формалистические тенденции в планировке и архитектуре зданий, построенных в начале 30-х годов.

Проектировщики и строители подошли к реальному осуществлению основных ответственных узловых частей центра городского ансамбля. Основное строительство ведется сейчас в центральной части города. В пятом пятилетии необходимо застроить центральные площади, построить в городе здания театра, вокзала, гостиницы, кинотеатров.

Серьезным недостатком в работе строителей, сказал докладчик, является невысокое качество строительных и особенно отделочных работ. В ряде случаев сданные в эксплуатацию здания имеют низкокачественную отделку. Часты недоделки в планировке участков, озеленении и благоустройстве. Недопустимо медленно в городе ведутся работы по благоустройству внутриквартальных территорий, замощению и асфальтированию дорог. Также медленно ведется проектирование некоторых объектов, в том числе дополнительной трамвайной линии, здания театра, гостиницы, теплофикационных сетей.

Докладчик высказал серьезный упрек в адрес московского отделения Гипрогора, в котором ведется проектирование для Сталинска. Из-за отсутствия проектов задержалось строительство театра, гостиницы, 12-этажного жилого дома и некоторых других зданий. В ряде случаев, сказал докладчик, Гипрогор разработал для Сталинска проекты низкого качества. Совершенно недопустимо, что архитекторы Гипрогора редко бывают в Сталинске, не ведут авторского надзора, высокомерно относятся к критике их проектов. Под знаком острой критики и самокритики проходила работа архитектурно-планировочной секции.

Арх. Горный (Сталинский Горпроект) сделал попытку сформулировать творческую стилистическую направленность работы архитекторов Сталинского Горпроекта. По его мнению, синтез мировой классики и русских градостроительных приемов при условии дальнейшей творческой переработки этих приемов должен лечь в основу работы Горпроекта и создать своеобразный оптимистичный характер ансамбля города Сталинска.

Инж. Десятова рассказала о новых методах строительства, разработке и внед-

рении в практику массового жилищного строительства Сталинска сборных лестничных площадок, маршей и других частей зданий. Она сообщила, что в Сталинске налажено производство керамических облицовочных плиток.

Инж. Алексеев в своем выступлении подверг серьезной критике типовые проекты клубов, столовых, детских учреждений, отметив, что в этих проектах не учтены местные условия. Так, например, в условиях Сибири излишне большие размеры оконных проемов приводят к перерасходу топлива и к значительному ухудшению эксплуатационных качеств этих зданий.

По мнению т. Алексеева, недостатком типовых проектов клубов, школ, детских учреждений, пекарен и пр. является также их недостаточная объемно-пространственная и конструктивная маневренность, а иногда даже встречающиеся ошибки. В типовых проектах надо учитывать все возрастающие потребности советских людей, говорил т. Алексеев. Например, нас не может удовлетворить типовой проект хлебопекарни, если в нем нет кондитерского цеха, а без этого цеха пекарню сейчас не станут строить даже в отдаленных шахтерских поселках.

По мнению арх. Князева (Академия архитектуры СССР), проектировщики и строители Сталинска удачно справились с общей задачей создания основы городского ансамбля (четкая планировочная структура, а также удачное включение кварталов со «строчной» жилой застройкой 1932 г. в общий ансамбль города).

Арх. Савченко и другие резко осудили практику некоторых строительных организаций, допускающих низкое качество отделочных работ и мало уделяющих внимания вопросам благоустройства. Например, бывшее Министерство геологии, утверждая проект административного здания треста Кузнецгеология, вообще выбросило из сметы, несмотря на категорические возражения горсовета, все затраты на благоустройство.

За последние два года трудящиеся г. Сталинска получили пять капитальных клубов, однако клубы в Абашевском и Байдаевском районах имеют низкокачественную отделку интерьеров.

Анализируя архитектуру жилых домов, возведенных на проспекте имени Молотова

и Школьной улице по проекту арх. Градова, т. Савченко отметил не только достоинства этих зданий—их жилой характер, жизнерадостность, но и серьезные недостатки.

В некоторых случаях дома имеют невыразительный архитектурный облик, иногда даже с примесью некоторого конструктивизма в трактовке отдельных элементов (крыльца домов на Школьной улице, портики домов на улице Суворова).

Отдельные архитектурные детали этих домов имеют плоскостную линейный характер. В их решении преобладает графический, живописный подход к трактовке деталей, а не скульптурная моделировка, что в значительной степени снизило выразительность сооружений в целом.

Многие участники конференции, как и основной докладчик, подвергли критике работу московского отделения Гипрогора, срывающего сроки сдачи проектной документации и не ведущего серьезного, постоянного авторского надзора. Только равнодушием к архитектуре города можно объяснить тот факт, что на конференции отсутствовали представители Гипрогора.

Выступавшие отмечали, что, несмотря на повышение общего качества архитектуры, в проектах Гипрогора для Сталинска есть серьезные недостатки (застройка улицы Суворова, Школьной улицы—архитекторы Градов, Эпельбаум и др.). Здания на этих улицах обеднены, некоторые архитектурные формы надуманы, ничем не оправданы, с явными признаками конструктивизма, причем авторы почти не используют такое средство монументальной пропаганды, как скульптура, барельеф, посвященные советской тематике.

На секции индустриализации и механизации строительных работ были заслушаны и обсуждены доклады об индустриализации и механизации жилищного строительства Сталинска.

На секции строительных материалов были сделаны доклады о возможностях использования местных материалов, в частности, доменных шлаков и керамики.

О крупнопанельном строительстве доклад на пленарном заседании сделал лауреат Сталинской премии т. Морозов (Академия архитектуры СССР).

Конференция выработала резолюцию, направленную на дальнейшее улучшение



Г. Сталинск. Проспект имени Молотова

качества проектирования и строительства дела в г. Сталинске. В частности, архитектурно-планировочная секция в своем решении отметила принципиально правильное осуществление застройки города по основным магистралям и рекомендовала завершить, в первую очередь, строительство проспекта имени Молотова, Театральной площади, а также сосредоточить усилия на застройке основных улиц Старокузнецка, Куйбышево, Абашево и Байдаевки.

Отметив повышение качества архитектуры, секция указала на серьезные недо-

статки архитектурно-художественного значения в зданиях, осуществляемых по проектам Гипрогора (архитекторы Градов, Эпельбаум и др.).

В решении секции отмечается, что в связи с дальнейшим расширением жилищного строительства необходимо иметь в г. Сталинске постоянную группу авторского надзора со стороны Гипрогора. Назрела также необходимость укрепить и расширить Горпроект г. Сталинска и просить Государственный Комитет по делам строительства пересмотреть вопрос об авторском надзоре с целью усиления

последнего. Секция осудила практику некоторых министерств и ведомств, которые, стремясь к максимальной экономии, причисляют к «излишествам» большинство архитектурных деталей, что совершенно искажает и обедняет архитектурно-художественный облик строящихся зданий.

В решении секции указывается на необходимость проведения открытого конкурса на проектирование вокзала и привокзальной площади, а также конкурса на типовые четырех-пятиэтажные жилые дома для г. Сталинска.

Строительство в городах СССР

(по страницам газет)

МИНСК

Огромный размах приняло в нынешнем году жилищное и культурно-бытовое строительство в столице Белоруссии. Только на сооружение жилищ государство отпустило около 200 млн. руб. К концу года в эксплуатацию будет сдано 110 тыс. м² жилой площади. Наиболее красивые многоэтажные здания будут воздвигнуты на проспекте имени И. В. Сталина, в районе улицы Янки Купалы и Круглой площади. Быстрыми темпами идет сооружение двух новых больниц, трех кинотеатров, театра юного зрителя, государственной картинной галереи. В ближайшее время начнется строительство нового здания Белорусской государственной консерватории.

Будут проведены большие работы по благоустройству города. На асфальтирование мостовых, строительство тротуаров, озеленение ассигновано 17 млн. руб.

КЕРЧЬ

Трудящиеся Керчи только в минувшем году получили около 30 тыс. м² жилой площади. Рабочие и служащие с помощью государства возвели более 300 индивидуальных домов.

В пятой пятилетке намечается строительство трамвая, морского вокзала, Центрального дома связи, Дома культуры рыбников, здания Управления Азово-Черноморского института рыбного хозяйства и океанографии, санатория и дома отдыха металлургов. На берегу моря, за Камыш-Буруном, будет создан пионерский лагерь.

ТОМСК

За 1952 г. в Томске введены в эксплуатацию 34 многоквартирных дома с общей жилой площадью около 30 тыс. м². Значительные работы проведены по строительству канализационной и водопроводной линий и благоустройству города.

На главных магистралях города — по проспектам имени Тимирязева и имени

Кирова воздвигнуты пяти- и четырехэтажные корпуса студенческих общежитий Томского политехнического института, красивое и хорошо архитектурно оформленное четырехэтажное административное здание. Построены также многоэтажные дома на улицах Пушкина, Усова и в других районах города.

ФРУНЗЕ

В годы первой послевоенной пятилетки в городах и рабочих поселках Киргизии построено больше 700 тыс. м² жилой площади, а в сельской местности — около 50 тыс. домов. В столице республики Фрунзе построено много жилых домов, десятки школ, несколько больниц, Дворец пионеров, административные и культурно-бытовые здания. Город пересекают широкие асфальтированные магистрали.

ЗАПОРОЖЬЕ

В минувшем году строители Запорожья сдали в эксплуатацию 135 новых домов общей площадью около 80 тыс. м². Прекрасные благоустроенные квартиры получили металлурги, энергетики, машиностроители, строители Южно-Украинского канала. В новом году строительные работы развернулись на проспектах имени Сталина и имени Жданова. Недавно в живописных районах, прилегающих к днепровскому берегу, проложена новая магистраль, которая названа улицей Мира. Здесь выстроены первые кварталы пятиэтажных жилых домов, клубы, школы, детские ясли.

Сейчас в Запорожье ведется сооружение летнего театра на тысячу мест, трех клубов и пяти кинотеатров. В 1953 г. трудящиеся города получают концертный зал. В плане — строительство нового театра на площади имени Маяковского, зданий музея, областной библиотеки, Дома техники, музыкальной школы и других очагов культуры.

ЮЖНО-САХАЛИНСК

Строители Южно-Сахалинска начнут в этом году воздвигать самое крупное здание города — Дом Советов. Четырехэтажное здание с куполом, которое будет построено на площади у парка культуры и отдыха, в будущем завершит архитектурный ансамбль центральной магистрали города — улицы имени Сталина.

Одновременно начнется строительство Домов Советов в Поронайске, Томари, Красногорске, Тымовском и Ново-Александровке. Проекты Домов Советов составлены с таким расчетом, чтобы в них разместились все основные городские и районные организации.

Жители Южно-Сахалинска в этом году будут смотреть фильмы в новом кинотеатре, который сейчас сооружается на углу улиц имени Ленина и Сахалинской. Это будет самый красивый и благоустроенный кинотеатр города. Начнется строительство типовых кинотеатров в Поронайске, Холмске и Долинске.

ЕВПАТОРИЯ

Растет и благоустраивается евпаторийский курорт. В эксплуатацию сданы корпуса в санаториях «Ударник» Южной железной дороги и Сталинской железной дороги, построено 11 павильонов для климатолечения. Идет строительство двух новых здравниц — детского санатория № 8 Всекопромстрахкасы и профсоюзного санатория «Гелиос». За 2 года государство отпустило на строительство, благоустройство и оснащение евпаторийских здравниц свыше 28 млн. руб.

ВОРОШИЛОВГРАД

В текущем году в Ворошиловграде будет построен 31 многоквартирный дом. Эти здания украсят Красную и Сенную площадь, улицы Советскую, Карла Маркса и другие.

Широкий размах получает культурно-бытовое строительство. В текущем году заканчивается сооружение клуба, кинотеатра, Дома пионеров, плавательного бассейна, детских садов, яслей и пионерских лагерей.

Редакционная коллегия: М. А. ОСТАПЕНКО (редактор), А. В. ВЛАСОВ, А. И. ГЕГЕЛЛО, В. И. ЗАБОЛОТНЫЙ, А. Г. КУРДИАНИ, М. А. УСЕЙНОВ, А. А. ФЕДОРОВ-ДАВЫДОВ, С. Е. ЧЕРНЫШЕВ

Зав. художественно-иллюстрационным отделом Ю. Е. Шасс

Технический редактор Л. Я. Медведев

Адрес редакции: ул. Чехова, 8. Телефон К 4-95-81.

Сдано в производство 12/III 1953 г. Подписано к печати 21/IV 1953 г. Заказ 280. Т-00172 68 × 98¹/₈. Печ. л. 4,8 +
вклейки 1,5 п. л. Уч.-изд. л. 6,83. Тираж 13 000 экз. Цена 10 руб.

3-я типография Государственного издательства литературы по строительству и архитектуре

СОДЕРЖАНИЕ

ВСЕМЕРНО ПОВЫШАТЬ КАЧЕСТВО ПРОЕКТИРОВАНИЯ
ДЛЯ МАССОВОГО ЖИЛИЩНОГО СТРОИТЕЛЬСТВА

С. Кибирев
Стр. 1

*

О МАСТЕРСТВЕ АРХИТЕКТОРА

С. Яновлев
Стр. 5

*

НОВЫЙ РАДИУС МОСКОВСКОГО МЕТРОПОЛИТЕНА

Стр. 11

*

ТРАДИЦИИ НАЦИОНАЛЬНОГО ЗОДЧЕСТВА В ТВОРЧЕСТВЕ

А. В. ЩУСЕВА

И. Новинов
Стр. 15

ПУБЛИКАЦИИ

ЗЕЛЕНЫЙ ТЕАТР В КУСКОВЕ

О. Панкова
Стр. 22

АРХИТЕКТУРНАЯ ЖИЗНЬ

АРХИТЕКТУРА СУХУМИ

Р. Агабабян
Стр. 25

*

НОВЫЙ ВОКЗАЛ В СОЧИ

Н. Колли, Л. Смирнов
Стр. 28

*

ПРОМЫШЛЕННОЕ СООРУЖЕНИЕ ИЗ КРУПНЫХ ПАНЕЛЕЙ

Б. Л.
Стр. 30

*

ЛЕТНИЙ ТЕАТР В НОВОЙ КАХОВКЕ

Ф. Пащенко
Стр. 31

*

АРХИТЕКТУРНЫЙ КОМПЛЕКС ПИОНЕРСКОГО ЛАГЕРЯ

М. Фехнер, А. Юганов
Стр. 32

*

ЦЕННОЕ НАЧИНАНИЕ

С. Каусов
Стр. 34

*

БОЛЬШЕ ВНИМАНИЯ ОХРАНЕ ПАМЯТНИКОВ

М. Исаков
Стр. 34

*

КОНФЕРЕНЦИЯ СТРОИТЕЛЕЙ И АРХИТЕКТОРОВ

г. СТАЛИНСКА
Стр. 35

*

СТРОИТЕЛЬСТВО В ГОРОДАХ СССР

По страницам газет
Стр. 36

Фото: Фотохроники ТАСС, А. Александрова, Г. Васильева,
А. Максимова и А. Соркина

5907

Цена 10 руб.

АРХИТЕКТУРА СССР

ЕЖЕМЕСЯЧНЫЙ ЖУРНАЛ
орган
АКАДЕМИИ АРХИТЕКТУРЫ СССР
СОЮЗА СОВЕТСКИХ АРХИТЕКТОРОВ СССР
и УПРАВЛЕНИЯ ПО ДЕЛАМ АРХИТЕКТУРЫ
при СОВЕТЕ МИНИСТРОВ РСФСР

Адрес редакции: Москва, ул. Чехова, 8
Телефон К 4-95-81

ГОСУДАРСТВЕННОЕ ИЗДАТЕЛЬСТВО
ЛИТЕРАТУРЫ
ПО СТРОИТЕЛЬСТВУ И АРХИТЕКТУРЕ

