

XX $\frac{515}{13}$

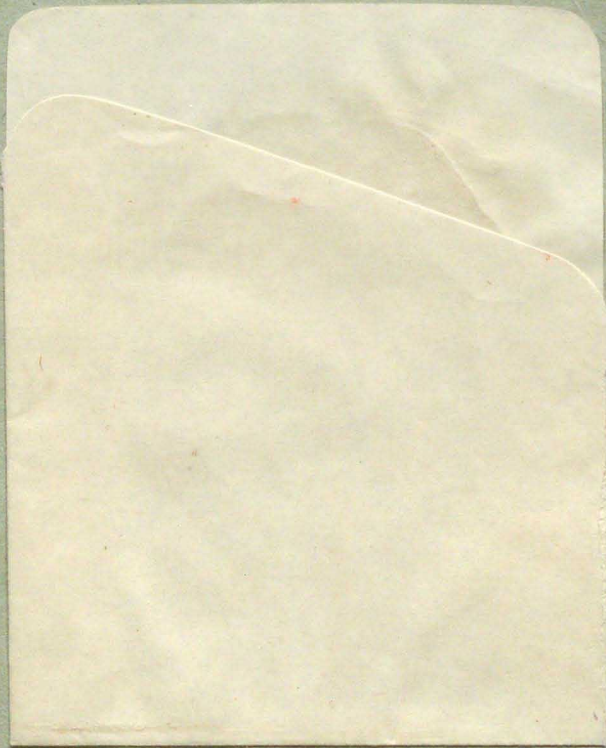
№4-6 1953

Государственный
библиотека
СССР
В.И. ПИНА

АРХИТЕКТУРА СССР

№4-6

1953





2015595569



XX 515
13

АРХИТЕКТУРА С С С Р

ОРГАН АКАДЕМИИ АРХИТЕКТУРЫ СССР, СОЮЗА СОВЕТСКИХ АРХИТЕКТОРОВ СССР
и УПРАВЛЕНИЯ ПО ДЕЛАМ АРХИТЕКТУРЫ при СОВЕТЕ МИНИСТРОВ РСФСР

№ 4

Апрель

1953



Задачи идейно-воспитательной работы в творческих организациях Союза советских архитекторов

Гений Сталина ярким светом творческого марксизма осветил все основные, наиболее сложные и наиболее важные теоретические и практические вопросы дальнейшего развития социалистического общества в СССР, борьбы за построение социализма в странах народной демократии, борьбы коммунистических и рабочих партий в капиталистических странах за национальную независимость стран, за мир во всем мире.

Классический труд товарища Сталина «Экономические проблемы социализма в СССР» и исторические решения XIX съезда КПСС поставили перед партией и всем советским народом величественные задачи дальнейшего развития нашей страны по пути к коммунизму. Важнейшим условием выполнения этих задач является подъем на новую и значительно более высокую ступень марксистско-ленинского воспитания наших кадров.

В. И. Ленин и И. В. Сталин — создатели Коммунистической партии и советского государства — в своих гениальных произведениях с величайшей глубиной всегда подчеркивали, что успехи строительства социализма не уменьшают, а, наоборот, обостряют классовую борьбу, борьбу нового, нарождающегося со старым, отмирающим, борьбу сил социализма против гнивающего империализма.

Товарищ Сталин указывал также, что наши успехи в деле построения социалистического общества порождают в известной части наших работников благодушие, беспечность, притупление бдительности к врагам социалистического государства. В 1939 г. в отчетном докладе на XVIII съезде Коммунистической партии товарищ Сталин говорил: «Не забывать о капиталистическом окружении, помнить, что иностранная разведка будет засылать в нашу страну шпионов, убийц, вредителей, помнить об этом и укреплять нашу социалистическую разведку, систематически помогая ей громить и корчевать врагов народа».

Успехи строительства коммунизма в СССР вызывают лютую ненависть и злобу империалистического лагеря, возглавляемого правящими кругами США. Американско-английские империалисты не гнушаются никакими средствами в своих судорожных попытках развязать новую кровопролитную войну. Они направляют против оплота мира — Советского Союза и стран народной демократии потоки грязной клеветы, тратят миллионы

долларов на засылку шпионов и диверсантов для вредительской работы в этих странах.

Всему этому потоку грязной мути разлагающегося капитализма с его человеконенавистнической идеологией противостоят чистый кладезь марксистско-ленинской теории, новая, социалистическая идеология демократических стран, революционная бдительность творцов новой счастливой жизни.

В передовой революционной теории Маркса — Энгельса — Ленина — Сталина коммунистические партии, рабочий класс и все передовое человечество находят ответы на все теоретические и практические вопросы движения человеческого общества по пути прогресса.

Борьба с пережитками капитализма в сознании людей, борьба с растленной буржуазной культурой может быть успешной лишь тогда, когда кадры всех отраслей народного хозяйства и культуры овладеют марксистско-ленинской теорией, глубоко изучат и положат в основу всей своей деятельности гениальное учение товарища Сталина и исторические решения XIX съезда КПСС.

Как указывал товарищ Г. М. Маленков на XIX съезде КПСС все творческие работники должны всемерно повышать идейно-художественный уровень своих произведений. Огромные задачи стоят и перед советскими архитекторами, которые должны вести неустанную борьбу с низкокачественным в идейном, художественном и техническом отношении строительством. Создавая новые и новые сооружения Сталинской эпохи, зодчие нашей страны должны ясно видеть перед собой главную цель, сформулированную товарищем Сталиным в открытом им основном экономическом законе социализма, — максимальное удовлетворение постоянно растущих материальных и культурных потребностей всего общества.

Зная всю совокупность задач, поставленных ныне партией перед советским народом, советский зодчий будет сознательным и вдохновенным участником коммунистического строительства в нашей стране, будет способствовать делу мира и прогресса во всем мире. Советское архитектурное искусство, проникнутое бессмертными ленинско-сталинскими идеями, противостоит гниющему буржуазному искусству. В свете основного экономического закона современного капитализма, состоящего в обеспечении максимальной прибыли путем ограбления масс, еще ярче предстала жалкая роль тех буржуазных поборников «искусства для

искусства», которые продали за доллары свои знания и мастерство, поставили их на службу кровавым дельцам Уолл-Стрита.

Профессия архитектора очень сложна и ответственна. В нее входят высокое мастерство художника, отличные знания строительной техники и индустриальных методов работ, полное овладение современными строительными материалами и знание многосложного комплекса различных наук, обслуживающих нужды градостроительства.

Для успешного решения задач, выдвинутых пятым пятилетним планом в области строительства, необходимо постоянное повышение идейно-теоретического уровня и художественного мастерства архитекторов.

Без совершенствования своих знаний в области общественно-политических и технических наук, без повышения своего идейно-теоретического уровня и художественного мастерства архитекторы не могут отвечать на те высокие требования, которые предъявляют к ним партия и советский народ. Советское государство не может допустить растраты народных средств на низкосортное строительство.

Перед архитектурно-проектными и научными организациями стоит большая задача — помочь своим творческим работникам подняться на высокий уровень предъявленных к ним требований. Необходима поэтому решительная перестройка условий проектирования, которые учитывали бы не только достаточный срок выполнения того или иного проекта, но и систематическую работу по повышению идейно-теоретического уровня и художественного мастерства архитектора. Тем не менее в большинстве проектных мастерских не учитываются эти элементарные условия, необходимые для полноценной творческой работы.

Исключительная ответственность за дело идейно-теоретического воспитания и совершенствования профессионального мастерства зодчего лежит на творческом Союзе советских архитекторов.

Первой и наиболее важной формой идейно-теоретического воспитания архитекторов явилась организация вечерних филиалов университетов марксизма-ленинизма при крупных организациях Союза. Такие филиалы, начиная с 1948/1949 учебного года были организованы Правлением Союза архитекторов в Москве, Ленинграде, Ереване, Тбилиси, Ростове-на-Дону, Сталинграде. В остальных отделениях Союза архитекторы занимаются в университетах марксизма-ленинизма, созданных при городских комитетах КПСС. К началу 1953 г. закончили обучение в филиалах и университетах марксизма-ленинизма 40% членов ССА.

Идейно-политическому вооружению зодчих нашей страны университеты марксизма-ленинизма оказали огромную помощь; в настоящее время в университетах приобретают знания около 800 архитекторов.

Однако надо указать, что эти неплохие в общем итоги породили в некоторых отделениях Союза архитекторов известное успокоение достигнутыми результатами. Если взять к примеру крупные организации Союза с большим количеством высококвалифицированных архитекторов, как Московская, Ленинградская и Киевская, то сразу обнаружится, что работа в этой области ведется далеко не удовлетворительно.

Перед Правлением Союза советских архитекторов СССР и правлениями местных отделений Союза в настоящее время стоит большая политическая задача — вовлечь в эту высшую форму освоения основ марксистско-ленинской теории всех членов Союза.

Решения XIX съезда партии требуют резкого улучшения идеологической работы во всех организациях, что полностью относится и к Союзу советских архитекторов. Однако не везде это еще осознано. В той же Московской организации ССА 16 февраля обсуждался

вопрос о приеме нового контингента слушателей филиала вечернего университета при МОССА. Директор филиала т. В. Касаткин предлагал Правлению принять в новом учебном 1953/1954 г. 400 человек, из которых только 50 являются членами Союза. Между тем в Московской организации Союза насчитывается более тысячи членов Союза, которые не прошли обучения в университете марксизма-ленинизма. Естественно, что такой разрыв между наличием лиц, которые должны пройти курс обучения в университете, и предполагаемым приемом недопустим. Правление Московского отделения Союза поставило своей задачей вовлечь в университет не менее 300 архитекторов.

Следует, однако, отметить, что в Московской организации ССА при обсуждении этого вопроса все же не проявилось единодушного понимания необходимости коренного улучшения идеологической работы.

Не только в Московской, но и в других организациях ССА проявляется недопустимая терпимость к тому, что некоторые архитекторы не работают над своим идеологическим совершенствованием. Подобные факты имеют место в таких организациях, как Ленинградская (ответственный секретарь Правления Я. Н. Лукин), Белорусская (председатель Правления М. И. Томах), Азербайджанская (председатель Правления М. А. Усейнов), Грузинская (ответственный секретарь Правления А. С. Инцкирвели), Туркменская (председатель Правления А. И. Попов-Шаман), Таджикская (председатель Правления Х. А. Юлдашев) и др.

Правления отделений Союза недостаточно развертывают работу по изучению гениального произведения товарища Сталина «Экономические проблемы социализма в СССР» и решений XIX съезда КПСС. Только в крупных организациях Союза, в частности, в Московской, организован лекторий, слушатели которого углубляют свои знания и на семинарских занятиях. В Москве при Центральном доме архитектора такое обучение проходят 150 членов Союза. Разумеется, в это число не входят те товарищи, которые изучают работу товарища Сталина и решения XIX съезда партии в общественных организациях по месту своей работы.

Перед каждым отделением Союза стоит задача наилучшим образом организовать изучение гениального произведения товарища Сталина «Экономические проблемы социализма в СССР» и решений XIX съезда КПСС. Необходимо при этом учитывать, что к изучению труда товарища Сталина и решений XIX съезда партии надо привлечь и тех, кто уже окончил университет марксизма-ленинизма.

Как известно, в отделениях Союза советских архитекторов, кроме систематической марксистско-ленинской учебы, проходящей в основном в университетах марксизма-ленинизма, проводятся циклы лекций по архитектуре, а также эпизодические лекции по эстетике, философии и общеполитическим вопросам.

Лекции и доклады, организуемые в отделениях Союза и в Домах архитектора, могут и должны оказать огромную помощь повышению роста мастерства архитекторов и их идейной закалки.

Однако эта работа не получила должного размаха. В большинстве отделений Союза лекции и доклады проводятся неудовлетворительно; это относится и к тем отделениям, где имеются Дома архитектора (Москва, Ленинград, Минск, Ереван, Рига, Кишинев, Харьков и др.). Как известно, главной задачей Домов архитектора является проведение таких мероприятий, которые способствуют расширению идейно-политического кругозора членов Союза и их культурного роста. Между тем деятельность Домов архитектора в настоящее время стоит на исключительно низком уровне.

Например, в Центральном Доме архитектора в Москве (директор т. Б. Н. Васяткин) в 1952 г. было прове-

КНИГА ИМЕЕТ:

723

Печати. листов	Выпуск	В перепл. един. соедин. №№ вып.	Таблиц	Карт	Иллюстр.	Служебн. №№	№№ списка и порядковый	1949 г.
12	3	4-6			8	р	487 65	533

Water

86

дено всего два доклада о международном положении и три лекции по вопросам эстетики. И это за весь год!

Правлению Союза советских архитекторов СССР необходимо установить контроль за работой своих местных отделений и Домов архитектора, особенно в той части этой работы, которая непосредственно может способствовать повышению теоретического уровня и художественного мастерства архитекторов.

Надо решительно улучшить лекционную работу, проводимую отделениями Союза советских архитекторов. Наряду с этим следует обратить больше внимания на работу студий и кружков рисунка и акварели, архитектурных кабинетов, библиотек, а также на организацию архитектурных выставок. Словом, необходимо добиться, чтобы Дома архитектора стали центрами идейного и художественного воспитания членов Союза.

Одной из основных форм идейно-политического воспитания архитекторов и усовершенствования их профессионального мастерства является организация различных курсов и семинаров с отрывом и без отрыва от производства.

Успешно работавшие до войны постоянные курсы повышения архитектурного мастерства (с отрывом от производства), к сожалению, до сего времени не возобновлены Правлением Союза советских архитекторов, хотя нужда в них огромна. Курсы повышения квалификации архитекторов, работавшие в Москве и Ленинграде, в течение каждого года пропускали три потока архитекторов по 400 человек в каждом. Программа обучения включала вопросы теории марксизма-ленинизма, истории и теории архитектуры, архитектурное проектирование, освоение новейших методов строительной техники и другие дисциплины. Курсы комплектовались из числа архитекторов, работающих на периферии и особенно в тех городах, где возможности использования других форм повышения квалификации незначительны.

До сего времени архитекторы, окончившие эти курсы, высоко оценивают результаты своей учебы и с благодарностью вспоминают инициативу организации таких курсов, проявленную в свое время Союзом советских архитекторов. Действительно, наряду с изучением теоретических дисциплин, которые преподавались виднейшими деятелями советской архитектуры, курсанты имели возможность ознакомиться как с богатством зодчества прошлого, так и с новым строительством в Москве и Ленинграде, так как три месяца из четырех курсанты находились в Ленинграде, а один месяц — в Москве. Нечего говорить о том, что наряду с занятиями по учебной программе курсанты имели возможность самого близкого творческого общения с виднейшими деятелями архитектуры Москвы и Ленинграда.

Потребность в организации курсов или института повышения квалификации архитекторов в настоящее время еще более возросла. Огромное строительство, ведущееся в различных районах нашей социалистической Родины, особенно в отдаленных от центров местностях, требует организации постоянно действующего института повышения квалификации архитекторов по типу уже давно существующих — для врачей, учителей и других специалистов. Институт усовершенствования знаний архитекторов не только должен возродить то ценное, что давали ранее существовавшие курсы, но и учесть новые задачи, поставленные решениями XIX съезда КПСС. Институт повышения квалификации архитекторов ознакомит своих слушателей с теми достижениями советской архитектурной практики и науки, которые имеются в нашей стране, повысит идейный уровень и мастерство советских зодчих.

Президиум Правления Союза советских архитекторов СССР обязан добиться разрешения этого насущного вопроса в самое ближайшее время. Это будет действительной помощью Союза в дальнейшем росте идейно-теоре-

тического и художественного уровня советских зодчих.

Правление Союза советских архитекторов СССР и его местные отделения организуют многочисленные массовые экскурсии и персональные творческие командировки архитекторов. Большие группы архитекторов выезжают для изучения архитектурных богатств наших национальных республик, посещают крупнейшие центры нашей страны, в которых развернуто гигантское строительство. Ежегодно в таких экскурсиях принимает участие много сотен советских архитекторов.

Персональные творческие командировки предоставляются членам Союза не для общего ознакомления с архитектурой города, а для глубокого изучения той или иной архитектурной темы. Этот вид помощи творческому росту архитектора особенно ценен: творческая командировка, полученная членом Союза для изучения архитектурной темы, часто является началом работы архитектора над диссертацией или помогает ее завершению. Экскурсии же являются наиболее массовой формой повышения знаний архитекторов и ознакомления их с опытом работы различных архитектурных коллективов нашей страны.

Однако в этой деятельности Союза нет необходимой планомерности и целеустремленности. Правление Союза советских архитекторов СССР и его отделения осведомлены лишь о количестве средств, которые предполагается израсходовать в течение года на творческие экскурсии и командировки. Но никто не может ответить на главный вопрос: какие архитекторы, сколько, из каких отделений, в какие города и с какой целью поедут в творческую экскурсию или командировку? К сожалению, этого никто не знает — ни отделение, откуда выедут архитекторы, ни отделение, куда они приедут. Стихийность в этой важнейшей и массовой работе Союза советских архитекторов снижает плодотворность творческих экскурсий и командировок.

Часто о приезде той или иной группы архитекторов становится известно за несколько часов, а иногда такой приезд бывает и вовсе неожиданным. Так, например, в 1951 г. без всякого предупреждения в Москву приехали в творческую экскурсию 50 главных архитекторов городов Украины. Естественно, что такая большая группа архитекторов, во многом определяющая качественный рост советской архитектуры Украины, не могла получить всего того ценного, что дает каждому советскому архитектору передовой архитектурно-строительный опыт столицы нашей Родины.

Правление Союза советских архитекторов СССР и его республиканские и местные отделения должны добиваться большей планомерности и целеустремленности в проведении творческих экскурсий и творческих командировок. Внимание архитекторов должно быть направлено на ознакомление и изучение тех вопросов, которые наиболее актуальны для советской архитектуры.

Большое значение имеют систематически организуемые архитектурные выставки, которые знакомят архитекторов нашей страны с имеющимися архитектурными достижениями в любом уголке нашей Родины. Но этой важнейшей области работы творческие организации ССА не уделяют должного внимания. Правлению Союза советских архитекторов СССР необходимо добиться такого положения, когда все лучшее, что сделано тем или иным коллективом архитекторов, становится достоянием всех архитекторов страны. При этом важно отметить, что на выставках архитектурных произведений должны демонстрироваться не только фотографии с проектов и осуществленных сооружений, но также планы, разрезы и другие чертежи, всесторонне характеризующие ту или иную архитектурную работу. Только в этом случае выставки будут действительно профессиональными, будут помогать архитекторам изучать

достижения советской архитектуры и, следовательно, способствовать росту мастерства зодчих.

Основой деятельности Правления Союза советских архитекторов СССР и его местных отделений является систематическая организация обсуждений проектов и осуществленных построек. Это способствует росту мастерства архитекторов и повышению качества советской архитектуры. Поэтому в отделениях Союза советских архитекторов периодически организуются творческие обсуждения работ отдельных архитекторов и проектных организаций, созываются совещания по тем или иным проблемам архитектурного творчества.

Правление Союза советских архитекторов СССР, республиканские и местные отделения Союза каждый год организуют немало таких обсуждений. Но эти обсуждения в большинстве своем проходят келейно, в атмосфере благодушия при отсутствии принципиальной критики и самокритики — из-за боязни обидеть товарища, нажать себе «врагов». Все это признак недостаточной работы Союза в области идейно-политического воспитания архитекторов. Вот почему так редко общественные обсуждения даже очень важных вопросов вызывают подлинный интерес широких слоев членов Союза.

Характерно отметить, что в недавно проведенном творческом обсуждении одной из самых крупных застроек Москвы — Юго-Западного района, спроектированной под руководством А. Власова, не приняли участия ведущие мастера советской архитектуры, руководители магистральных мастерских Москвы и основной авторский коллектив этих мастерских. Известно, что прозвучавшая при обсуждении проекта «критика» носила характер захваливания. Лишь одно-два выступления были до конца объективными, критичными. Эти выступления, несомненно, оказали авторскому коллективу подлинную творческую помощь.

Примерно также прошло и творческое обсуждение одного из крупнейших проектов застройки социалистической Москвы — района Крутицкой и Симоновской набережных и магистрали Солянка—ЗИС.

Давно назрела необходимость коренного изменения характера творческих обсуждений и привлечения к участию в них широких кругов не только архитектурной, но и всей советской общественности (последнее совершенно не практикуется Союзом советских архитекторов). Борьба за партийную принципиальность в обсуждении творческих проблем советской архитектуры, в оказании помощи товарищу, развертывание критики и самокритики в архитектурной среде неизменно будут способствовать совершенствованию знаний и мастерства советского зодчего, повышению качества советской архитектуры.

Совершенно недопустимо, что ни Правление Союза советских архитекторов СССР, ни республиканские Союзы и местные отделения не организовали за последний год ни одной дискуссии ни по одной из проблем советской архитектуры. Пренебрежение к этой форме работы может быть объяснено лишь нежеланием развивать критику и самокритику или непониманием исключительно важного значения творческих дискуссий в повышении архитектурного мастерства.

Для обсуждения важнейших проблем советской архитектуры, развертывания критики и самокритики большую роль должны играть проводимые Правлением Союза советских архитекторов СССР в республиках и городах съезды, конференции и пленумы Союза советских архитекторов. Как известно, эта форма творческого общения архитекторов должна способствовать подведению итогов деятельности наших архитектурных коллективов, выявлению положительных сторон творческой работы, развертыванию критики недостатков. Но в этой части работы Союза имеются существенные не-

дочеты. Прежде всего республиканские правления и местные отделения Союза не выполняют уставного требования нашей творческой общественной организации: съезды, конференции и собрания проводятся, как правило, с большим опозданием по сравнению с установленными сроками. Поэтому не наблюдается и прилива молодых сил в руководящие организации ССА. Так, например, Правление ССА Украинской ССР (председатель Правления Г. В. Головки) не переизбиралось с 1937 г., Правление ССА Литовской ССР (председатель Правления А. Ю. Лукошайтис) — с 1945 г., Ростовское отделение ССА (председатель Правления Я. А. Ребайн) — с 1948 г., Краснодарское отделение ССА (председатель В. П. Кисляков) — с 1948 г. и т. д.

Один из существенных недостатков работы ССА состоит в том, что Правление Союза советских архитекторов СССР почти никогда не организует выездов на места крупных мастеров советской архитектуры для оказания творческой помощи тому или иному коллективу. Если, например, ведущие мастера советской архитектуры не принимают участия в творческом совещании, то это неизбежно снижает его полезность, снижает уровень профессиональной критики.

Активное участие крупнейших мастеров советской архитектуры в обсуждении вопросов развития архитектурного творчества повышает плодотворность этих обсуждений, приносит огромную пользу молодым кадрам и в то же время обогащает кругозор самих мастеров. Нельзя мириться с тем, что крупные архитекторы Москвы, Ленинграда, Киева не только не выезжают в другие города, но и редко бывают на творческих собраниях, организуемых Союзом советских архитекторов, мало участвуют в обсуждении важнейших проблем советской архитектуры.

* * *

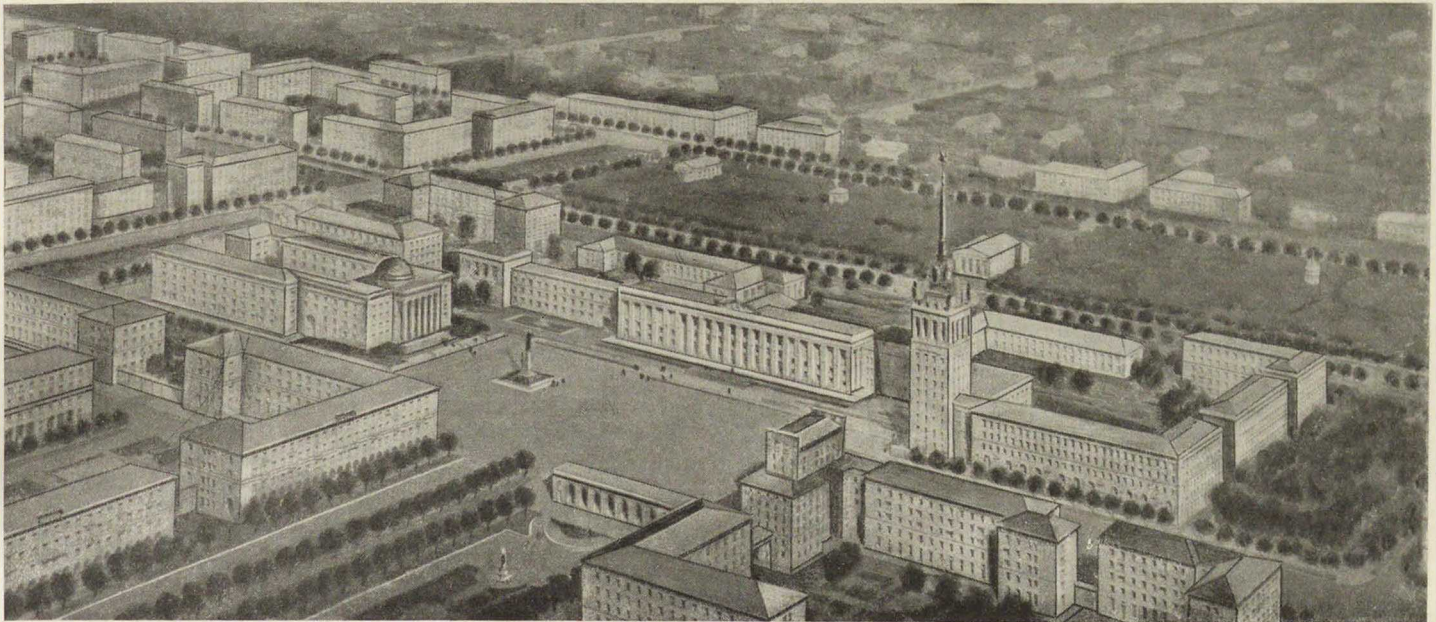
Партия всегда придает первостепенное значение вопросам идеологической работы с кадрами.

«Можно с уверенностью сказать, — говорил товарищ Сталин на XVIII съезде партии, — что, если бы мы сумели подготовить идеологически наши кадры всех отраслей работы и закалить их политически в такой мере, чтобы они могли свободно ориентироваться во внутренней и международной обстановке, если бы мы сумели сделать их вполне зрелыми марксистами-ленинцами, способными решать без серьезных ошибок вопросы руководства страной, — то мы имели бы все основания считать девять десятых всех наших вопросов уже разрешенными. А решить эту задачу мы безусловно можем, ибо у нас есть все средства и возможности, необходимые для того, чтобы разрешить ее».

В свете исторических решений XIX съезда КПСС Правление Союза советских архитекторов СССР, Правление республиканских и местных отделений Союза должны коренным образом и по-боевому перестроить всю свою работу, должны подчинить ее задачам повышения идейно-политического роста архитекторов и совершенствования их мастерства.

В выступлениях на траурном митинге, посвященном похоронам товарища И. В. Сталина, Председатель Совета Министров СССР тов. Г. М. Маленков и первые заместители Председателя Совета Министров СССР т. **БЕРИЯ** В. М. Молотов призвали советских людей множить свои усилия в осуществлении грандиозных задач, стоящих перед советским народом. Этот призыв Коммунистической партии и Советского правительства находит горячий отклик в широчайших массах.

Зодчие нашей страны отвечают на этот призыв дальнейшим подъемом своего творчества, направленным на создание архитектуры, достойной нашего героического народа, великой эпохи строительства коммунизма.



Проект застройки районной площади Магнитогорска. Архитекторы П. Бронников, П. Кузнецов, Е. Будник

Проблемы архитектурного ансамбля в строительстве Магнитогорска

Архитектор О. СМЕРНОВА

XIX съезд партии наметил грандиозную программу жилищного строительства в пятом пятилетии; капиталовложения на строительство жилых домов возрастают примерно в два раза по сравнению с предшествующим пятилетием.

В послевоенные годы жилищное строительство в Советском Союзе получило особенно большой размах и отличается лучшей организованностью, чем в прошлые годы. Принципиальный интерес в этом отношении представляет новая застройка Магнитогорска.

Для того чтобы верно оценить значение градостроительных работ, осуществляемых в Магнитогорске, и предъявить к ним правильные требования, важно определить главные особенности этого крупнейшего комплексного строительства и те задачи, которые необходимо решить архитекторам и строителям в ходе застройки этого города.

Правобережная часть Магнитогорска до недавнего времени представляла собой совершенно свободную территорию. Уже это обстоятельство открывало простор для творчества зодчего, не связанного в данных условиях какими-либо опорными сооружениями.

Строительство города ведется одной из самых мощных и культурных строительных организаций страны — трестом «Магнитострой», который комплексно осуществляет строительство жилых домов, культурно-бытовых зданий и благоустройство. Застройка города проводится поточно-скоростным методом, что обеспечивает быстрые сроки возведения домов.

Правобережная часть города расположена на берегу большого и красивого пруда, напротив металлургического гиганта, панорама которого полна мощной и своеобразной красоты. Эти условия весьма благоприятны для создания индивидуального архитектурно-художественного образа города.

Совокупность всех этих условий выдвигает Магнитогорск в ряд многообещающих явлений в современном советском градостроительстве. Огромная строительная площадка правобережья должна по существу стать подлинной лабораторией советской архитектуры, где выковываются и совершенствуются передовые методы социалистического градостроительства. Только в свете понимания огромных возможностей, которыми располагают архитекторы, проектирующие для Магнитогорска, можно выбрать правильный критерий для оценки их

творческой работы. Естественно, что этот критерий должен быть очень высоким.

* * *

На правом берегу пруда быстрыми темпами растет новый город с красивыми и удобными домами, озелененными улицами, полностью благоустроенный, теплофицированный и газифицированный. Для удобной связи новых жилых кварталов с производством — Магнитогорским комбинатом через пруд выстроена северная дамба; приближается к концу строительство второй (южной) дамбы. Ярко отражена в застройке города работа о детях, для которых здесь строится большое количество хороших школ, детских садов, яслей, создаются озелененные площадки для игр и физкультуры. Город непрерывно благоустраивается и озеленяется.

Застройка жилых кварталов Магнитогорска представляет собой значительное и прогрессивное явление в советском градостроительстве.

В основу архитектурно-планировочной организации кварталов положен принцип объединения жилых домов в группы, для каждой из которых создается просторный озелененный двор. Такая группировка домов улучшает условия жизни населения, является благоприятной для осуществления строительства в определенной очередности и упрощает эксплуатацию квартала. Основным элементом композиции квартала становится не отдельный дом, а группа домов, органически связанная с внутриквартальным пространством.

Практика показывает, что прием деления кварталов на группы домов, получивший распространение в советском градостроительстве, иногда используется неправильно. Кварталы в ряде случаев превращаются в механическую сумму замкнутых, изолированных друг от друга групп жилых зданий, улица получает однообразные и мелкие членения.

В Магнитогорске при четком объединении домов в группы каждая группа домов подчинена общей композиции квартала как единого архитектурного целого. При членении квартала учитывается композиция улицы. Это положительные черты застройки кварталов в Магнитогорске.

Внутриквартальные дворы масштабы по своим размерам, хороши по пропорциям и композиционно связаны

друг с другом. Выходящие во двор фасады домов тщательно отделаны.

Большое внимание при проектировании и строительстве жилых кварталов в Магнитогорске уделено организации обслуживания населения культурно-бытовыми и хозяйственными учреждениями. Школы, детские сады и ясли строятся по типовым проектам. Каждому детскому учреждению отводятся участки — для школ размерами 0,8–0,9 га и для детских садов и яслей — в среднем по 0,3 га. Детские учреждения, как правило, хорошо расположены, их участки имеют четкие границы, не занимают дворов при жилых домах. Школы, детские сады и ясли, поставленные на видных местах, украшают и разнообразят застройку кварталов и жилых улиц. Это нужно отметить как положительный момент, тем более, что в градостроительной практике нередки случаи, когда школы и детские учреждения размещаются в случайных местах.

Удачно организовано хозяйственное обслуживание жилых кварталов. Территория кварталов с 2–3-этажной застройкой свободна от сараев; для мусоросборников отведены особые места (во многих кварталах между торцами домов), хорошо изолированные от остальной территории.

В Магнитогорске при переходе на многоэтажную застройку города проектировщики предложили организовать более совершенное хозяйственное обслуживание кварталов, путем постройки хозяйственных блоков. Так, например, в квартале № 15-б в торцевых секциях двух домов были размещены все хозяйственные учреждения квартала — трансформаторная, котельная, мусоросборная камера, прачечная.

Хозяйственное обслуживание кварталов при помощи хозяйственных блоков является несомненно прогрессивным предложением, и его следует рекомендовать для широкого использования в нашей практике. Строительство хозяйственных блоков освобождает территорию квартала от мусоросборников, трансформаторных подстанций, сушилки белья и полностью использовать озелененные внутриквартальные дворы для отдыха населения. Необходимо, однако, более детально проработать вопросы о составе помещений хозяйственного блока и нормах его проектирования. В Магнитогорске хозяйственные блоки сооружаются за счет использования кубатуры жилых домов. Следовало бы подумать о других возможных вариантах строительства хозяйственных блоков, например, о размещении их в пристройках к жилым домам.

Для ансамблевой застройки жилых кварталов большое значение имеет комплексность и качество работ по устройству дорог, тротуаров, газонов, по озеленению жилых кварталов и т. д.

Кварталы правобережного Магнитогорска могут служить примером хорошего выполнения всего комплекса благоустройства. Нужно лишь отметить, что в дальнейшей застройке необходимо резко улучшить архитектуру малых форм (оград, входных арок и т. д.).

Дома, которыми застраиваются кварталы, сооружаются по специально разработанным для Магнитогорска типовым секциям (техбюро Академии архитектуры СССР). Построенные по этим секциям квартиры удобны, комнаты имеют достаточные размеры, хорошо расположены, оборудованы встроенными шкафами. Применение серии типовых секций для строительства города явилось одним из средств, обеспечившим широкую индустриализацию и нарастание темпов строительства Магнитогорска.

В последующем стали широко применяться для застройки внутри кварталов и так называемые «повторные» дома. При разработке проектного задания на застройку кварталов, прилегающих к улице Жданова, расположенные вдоль улицы дома проектировались индивидуально, а для внутриквартальной застройки повторно использовались лучшие проекты выстроенных в Магнитогорске жилых домов. Для 6 кварталов было запроектировано 30 индивидуальных домов и 29 повторных. Очевидно, в последующем строительстве повторные дома будут находить еще более широкое применение как внутри кварталов, так и по фронту второстепенных улиц.

Можно утверждать, что в целом застройка кварталов Магнитогорска по их архитектурно-планировочной организации и удобствам, которые создаются для жителей, представляет собой во многом образцовый пример решения большой градостроительной задачи.

* * *

Практика жилищного строительства в Магнитогорске наглядно подтверждает, что советские архитекторы, работая над созданием ансамблевой застройки городов,

рассматривают жилые кварталы, как составные элементы крупных градостроительных ансамблей. Архитектурная композиция квартала строится в зависимости от той роли, какую он играет в ансамбле улицы, площади, в архитектуре всего жилого района.

Новая застройка крупных жилых массивов отличается целым рядом характерных черт, которые невозможно не учитывать при проектировании и строительстве города в целом. Между зданиями оставляются значительные разрывы, нет больше резкого различия между уличными и дворовыми фасадами, нет также резких границ между отдельными кварталами, один квартал как бы переходит в другой. В этих условиях приобретает огромное значение вопрос о пространственной взаимосвязи отдельных кварталов и согласованности их композиционных осей.

Восприятие архитектуры отдельного квартала в значительной мере определяется тем, какое завершение или развитие получают его композиционные оси в соседних кварталах. В примыкающих друг к другу кварталах взаиморасположение зданий и свободных пространств должно быть подчинено общему композиционному замыслу.

Архитектура жилых кварталов в значительной мере также определяется общей композицией улицы. Создание ансамбля улицы в советском градостроительстве является одним из основных вопросов застройки города.

Правобережный Магнитогорск в военные и первые послевоенные годы застраивался в основном зданиями в 2–3 этажа. Среди улиц с малоэтажной застройкой запоминается образ Комсомольской улицы, которую можно считать хорошим примером решения архитектуры улицы. Выразительности Комсомольской улицы способствует умелое использование природных условий. Улица имеет плавный, но довольно сильно выраженный рельеф, ее перспектива замыкается прудом и мощной панорамой металлургического комбината. Это придает улице своеобразие и индивидуальность. Ее застройка объединяется в единое целое площадью им. Горького, которая служит ярко выраженным композиционным центром улицы (к сожалению, архитектура расположенного на площади кинотеатра неудачна).

Как положительную черту Комсомольской улицы необходимо отметить общую согласованность архитектуры кварталов и разнообразие приемов их застройки.

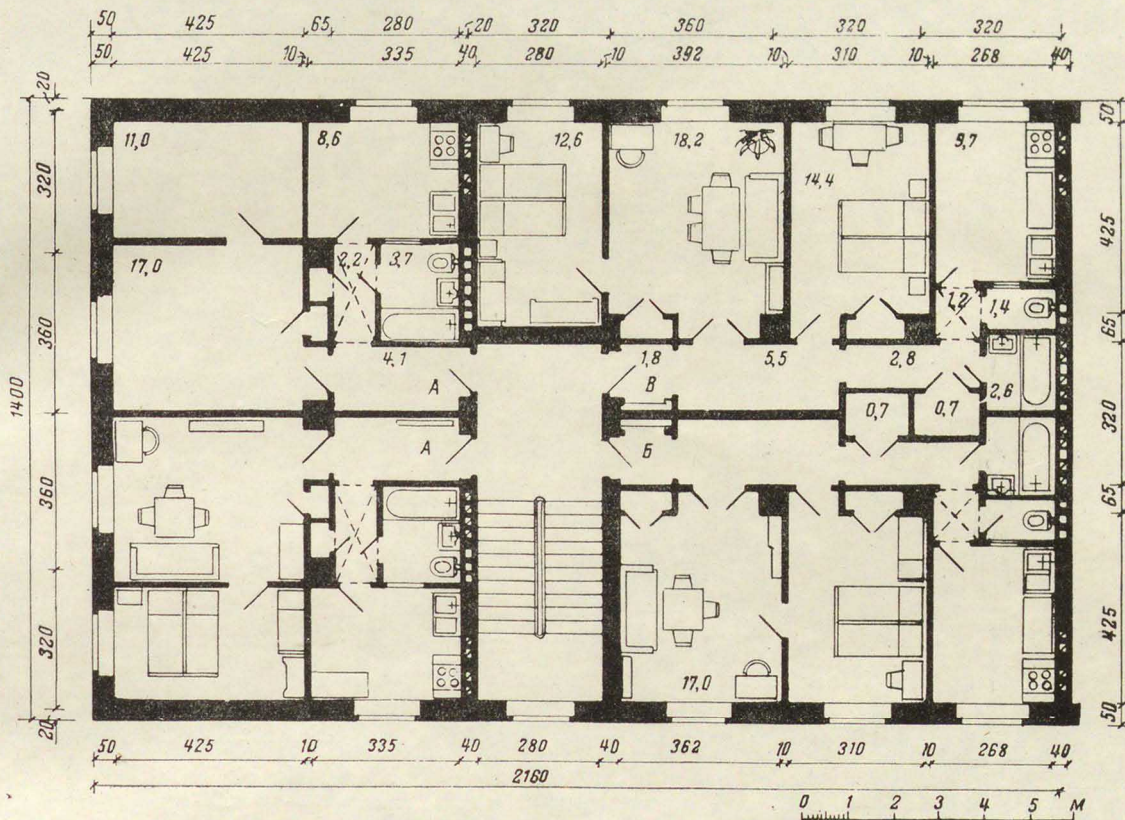
Удачная композиция входа в квартал 4-а, курдонер перед школой в квартале 7/4, отступы зданий в квартале 7-а, широкие разрывы между зданиями в квартале 15-а, через которые открываются перспективы на здания, расположенные внутри квартала, — все это придает улице живописность и разнообразит застройку. Здесь удачно найдено пропорциональное отношение высоты домов к ширине улицы (25 м при 2–3-этажной застройке); с улицы открываются красивые перспективы на внутриквартальные пространства; сами кварталы просторные, хорошо озелененные, гармонируют с образом нового города и окружающим пейзажем.

Однако нужно отметить, что достоинства Комсомольской улицы в основном заключаются в ее общем градостроительном решении. В архитектуре зданий, особенно тех, которые расположены по северной стороне улицы, много недостатков; неудачна обработка углов стен, эркеров и лопаток крупным рустом, грубы по рисунку и излишне массивны кронштейны балконов, бедны и невыразительны карнизы и т. д.

Хорошее впечатление производят жилые улицы (Ломоносова, Куйбышева, Горького), застройка которых удачно разнообразится ориентированными на улицу зданиями детских садов и яслей. Многие жилые дома на этих улицах просты и изящны по своей архитектуре.

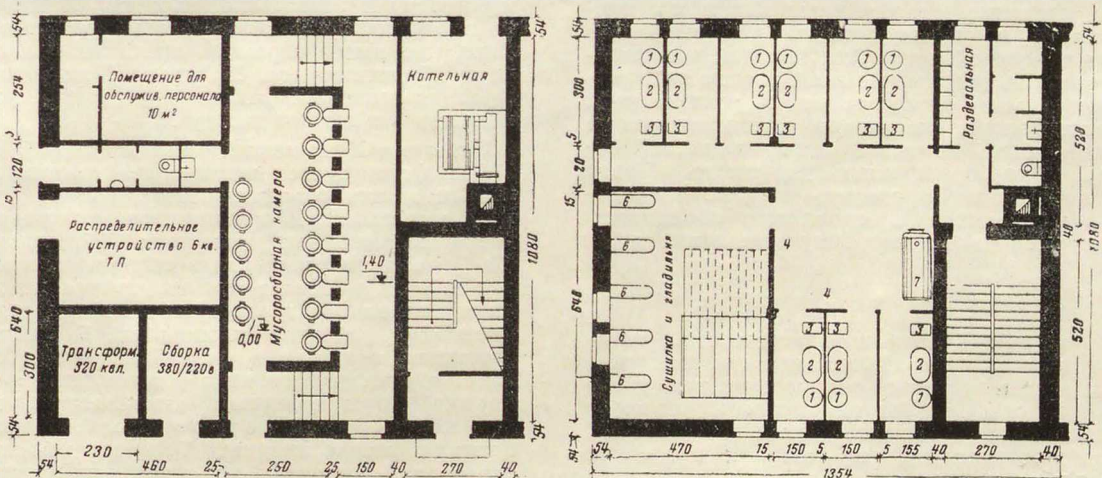
В первый период строительства было допущено, однако, и немало ошибок. Наиболее крупной из них была неудовлетворительная застройка одного из участков основной магистрали города — проспекта имени Сталина (участка, расположенного между вокзалом и центром северного района). Западная сторона проспекта осталась в основном незастроенной. Осуществленная застройка не объединена какой-либо общей архитектурной идеей и представляет собой сочетание разнохарактерных и часто неудачных по архитектуре зданий. Этажность застройки занижена.

Одной из причин, вызвавших эти серьезные недостатки, была неправильная организация проектирования и строительства. Кварталы, примыкающие к проспекту с востока, строил металлургический комбинат, западные кварталы — мелкие застройщики.



План типовой жилой секции

Квартиры	Жилая площадь м ²	Подсобная площадь м ²	Количество подсобной площади на 1 м ² жилой площади	Кубатура м ³
А — двухкомнатная	28,0	19,0	0,68	204
Б — двухкомнатная	31,4	26,4	0,84	229
В — трехкомнатная	45,2	26,4	0,58	330
Всего по секции	132,6	90,8	0,68	K=7,3

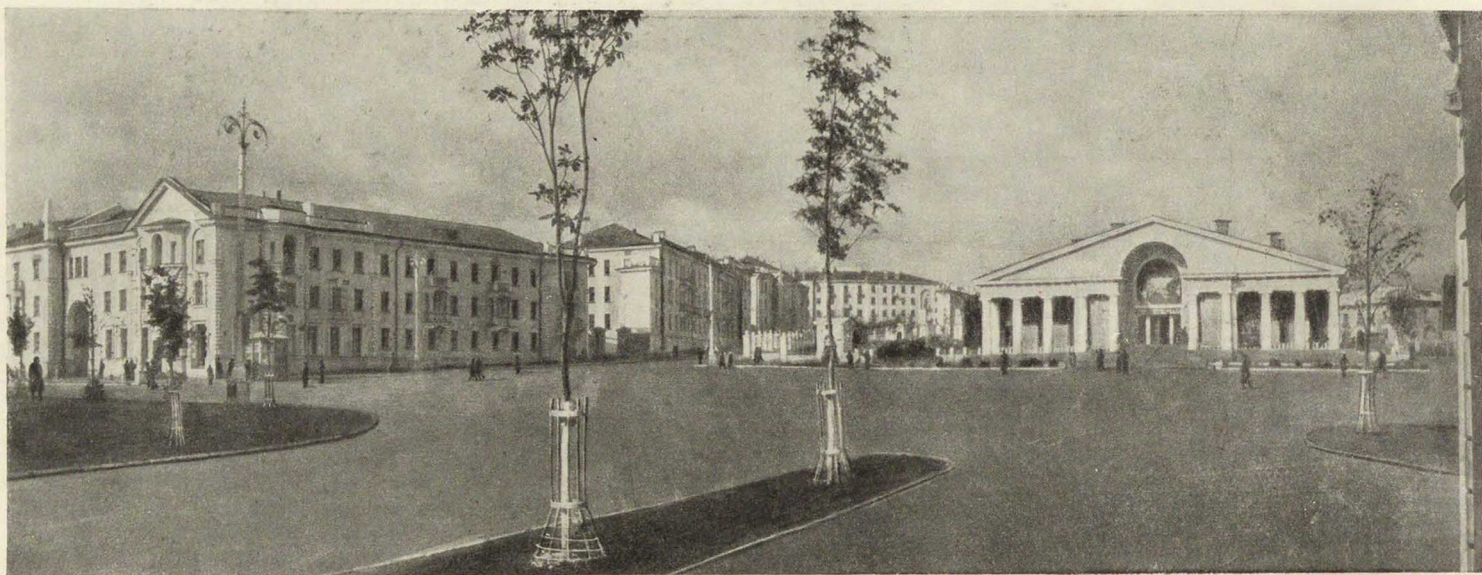


Планы хозяйственных блоков в квартале 15-б.

Помещения санитарно-технического и бытового обслуживания квартала: котельная, мусоросборная камера, трансформаторная, прачечная

Первый этаж

Второй этаж



Общий вид площади имени Горького

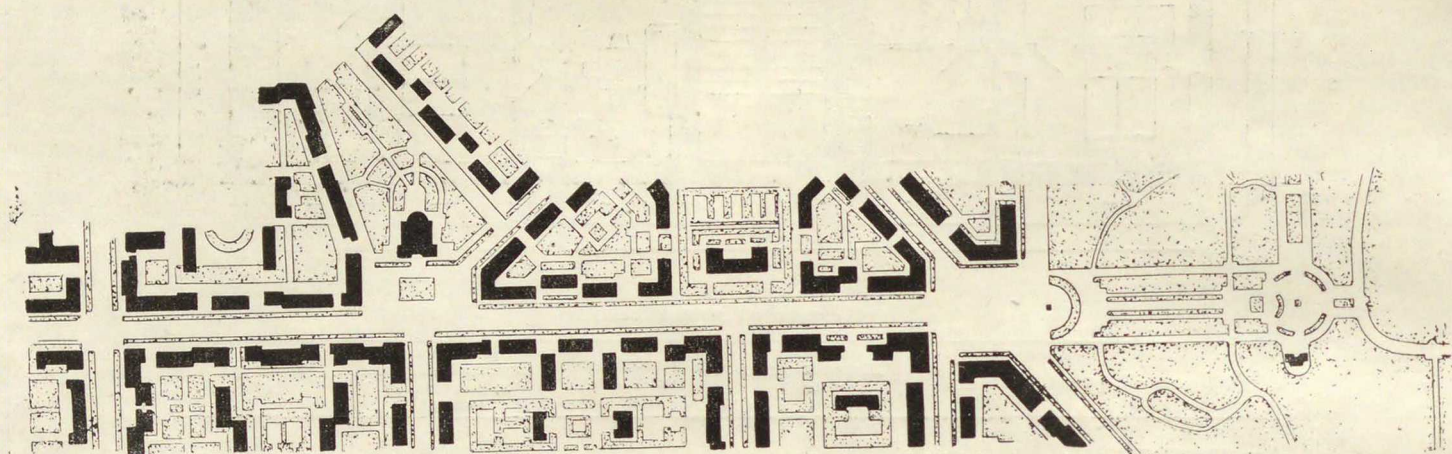


Схема плана застройки Комсомольской улицы. Архитекторы А. Дубинин, И. Метт, М. Морозов, Т. Бутаева

Проектирование кварталов также велось различными организациями без согласованности в работе. Понятно, что такая организация проектирования и строительства не могла обеспечить ансамблевой застройки проспекта.

Вопрос о застройке проспекта имени Сталина имеет первостепенное значение. Если в дальнейшем проектировании кварталов не будет учитываться необходимость создания целостной застройки главной магистрали города, творческие результаты всей работы по строительству Магнитогорска окажутся резко сниженными. Детальное проектирование кварталов, примыкающих к проспекту, должно быть поручено одной проектной организации. Сами кварталы надо укрупнить. Новое строительство необходимо проводить на основе продуманного проекта магистрали, способного объединить общей архитектурной идеей застройку отдельных кварталов.

* * *

Комплексное проектирование и строительство кварталов, формирующих главные улицы городов, получило в послевоенные годы широкое распространение в советском градостроительстве. Это одно из наиболее крупных достижений нашей архитектурной практики, имеющее важнейшее значение для создания в городах полноценных архитектурных ансамблей.

В Магнитогорске метод комплексного строительства наиболее полно применен в застройке проспекта Metallургов — основного ансамбля северной части города. Строительство проспекта Metallургов было новым, более высоким этапом творческой работы магнитогорских архитекторов и строителей.

Композиция северного района Магнитогорска основана на пересечении двух главных осей: ведущей магистрали города — проспекта имени Сталина и проспекта Metallургов — главной улицы северного района. На

месте пересечения этих проспектов запроектирована площадь районного центра со зданиями районного совета и Горнометаллургического института. От предместной площади, создаваемой у въезда на дамбу, расходятся диагональные магистрали, ведущие к городскому центру и вокзальной площади. В прибрежной полосе вдоль набережной создаются крупные массивы зелени, что имеет огромное значение в природных условиях Магнитогорска. Проспект Metallургов связывает ведущие ансамбли района — предместную площадь и площадь районного центра.

Проспект Metallургов (его длина 750 м, ширина — 110 м) формируется шестью кварталами многоэтажных жилых домов, объединенными общим градостроительным замыслом. В архитектуре кварталов не создано резко выраженных акцентов. Центральный квартал (№ 8) несколько выделен в композиционном отношении, так как он занимает промежуточное положение между двумя главными градостроительными узлами — предместной и районной площадями. В соответствии с положением квартала в ансамбле улицы задумана его объемно-пространственная композиция: центральное здание (со встроенным кинотеатром) повышено до 8 этажей, перед домом устроен глубокий курдонер. Композиция фасада квартала 7-б, расположенного напротив квартала 8, строится на сочетании двух симметрично расположенных небольших курдонеров. Места пересечения проспекта жилыми улицами им. Горького и Куйбышева подчеркнуты повышением этажности угловых секций жилых домов.

Для застройки угла квартала 15-б, выходящего на площадь районного совета, запроектирован 12-этажный жилой дом (со встроенным в первый этаж крупным универсамом). Этот дом должен завершить перспективу проспекта имени Сталина со стороны центра и вместе с тем завершить силуэт проспекта Metallургов.



Проспект Metallургов. Фрагмент застройки квартала 15-б. Архитекторы Л. Бумажный (руководитель проекта), Л. Баталов, Д. Бурдин, А. Ершов, О. Окунев

Общий замысел проспекта Metallургов представляется правильным, хотя многие его достоинства еще полностью не выявлены, поскольку строительство проспекта не завершено. Не закончены дома по левой стороне, не построено здание повышенной этажности на углу площади; такие важные компоненты архитектуры улицы, как озеленение и благоустройство, также еще не осуществлены. Архитектура проспекта выглядит сегодня беднее еще и потому, что с его застройкой граничат пустыри. Всего этого нельзя не учитывать при объективной оценке работы архитекторов и строителей Магнитогорска. Но главное уже ясно: кварталы, формирующие проспект, задуманы в единстве, строятся они комплексно; все кварталы, как и отдельные жилые дома, по своей планировке и по удобствам, которые они предоставляют населению, знаменуют собой успех магнитогорских градостроителей. Надо особо отметить очень удачную светлую окраску домов проспекта (терразитовая штукатурка с примесью слюды), которая придает магистрали яркий праздничный колорит. Мы подчеркиваем этот момент потому, что во многих городах Урала, в том числе и в Магнитогорске, была распространена тусклая серая окраска зданий.

Однако многое в застройке проспекта Metallургов вызывает чувство неудовлетворенности. Архитекторы не реализовали полностью те огромные творческие возможности, которые им предоставлялись.

Согласованность архитектуры жилых кварталов — непременное условие успеха градостроительной работы. Но одного этого условия, как известно, недостаточно. Необходимо, чтобы архитектурная композиция жилых домов на магистрали была также согласована с архитектурой общественных зданий и площадей. А этого в данном случае не сделано. Проспект Metallургов строился без ясного представления о том, что будут собой представлять ансамбли предместной площади, расположенной при въезде на проспект, и площади районного центра, завершающей магистраль. Эти площади не имеют еще утвержденных проектов застройки.

Проспект Metallургов и площади проектируются тремя авторскими коллективами без необходимой согласованности в работе. Предместная площадь разрабатывается в Ленпроекте авторской бригадой под руководством члена-корреспондента Академии архитектуры СССР Е. Левинсона. Проект площади, выполненный

этой бригадой Ленпроекта в 1952 г., не давал правильного решения задачи и не был утвержден для строительства. Бригада Ленпроекта систематически срывает сроки представления проектов, чем тормозит строительство одного из основных ансамблей города. При существующей организации проектирования нет уверенности в том, что проспект Metallургов, предместная площадь и площадь районного центра будут представлять собой единое архитектурное целое.

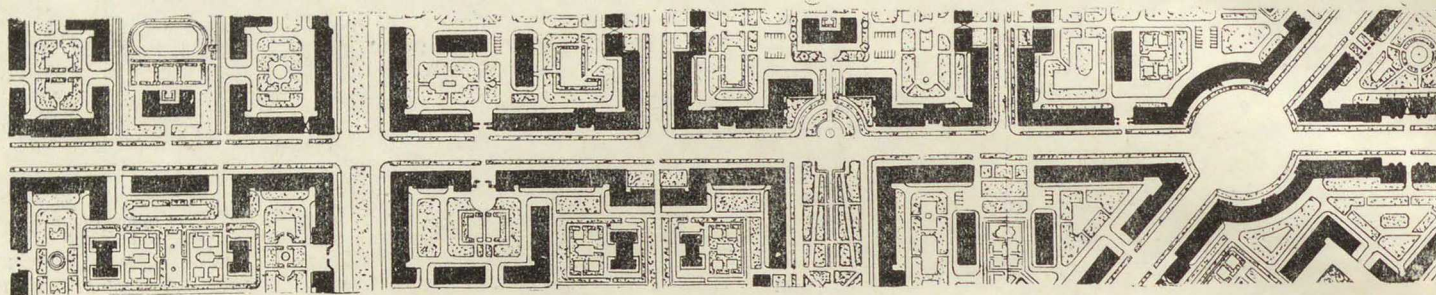
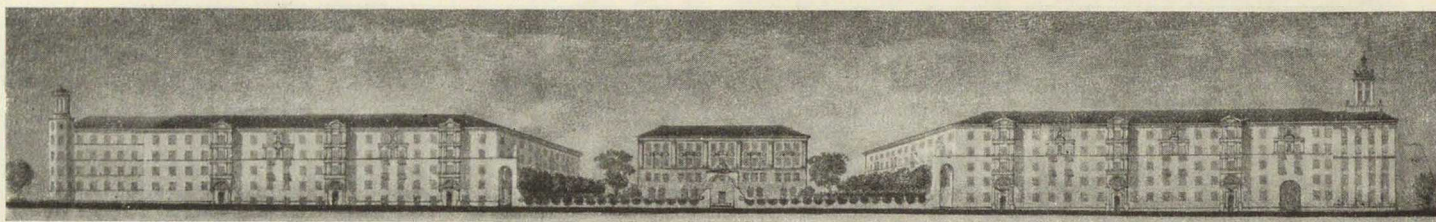
Застройка Магнитогорска наглядно подтверждает, что ансамблевое строительство города определяется не только архитектурным мастерством проектировщиков, но и в огромной мере зависит от организации проектирования и строительства, от твердой градостроительной дисциплины.

В градостроительном решении проспекта Metallургов нужно отметить два существенных недостатка.

Следует вспомнить, что в Магнитогорске именно на этапе строительства проспекта Metallургов была повышена этажность домов до 4—5 этажей. Город стал приобретать более крупный масштаб застройки. Поэтому было особенно важно при проектировании проспекта Metallургов выявить большой масштаб одной из главных улиц в общей архитектурно-планировочной системе города. Далеко не все в композиции проспекта в целом и отдельных домов соответствует этому требованию. Протяженность многих домов недостаточна (60 м), отступы зданий затеснены, несколько измельчены членения фасадов зданий, отдельные дома недостаточно объединены между собой.

Повышение этажности застройки городов выдвигает на одно из первых мест вопрос об укрупнении масштаба композиции кварталов и улиц. Особенно важно учитывать это требование при застройке кварталов, расположенных на ответственных градостроительных местах — набережных, площадях, магистралях.

В застройке проспекта Metallургов также недостаточно учтено своеобразие рельефа. Проспект имеет отчетливо воспринимаемое понижение в сторону пруда. Многочисленные примеры показывают, что при сильном продольном рельефе улицы симметричное построение кварталов не приводит к хорошим результатам. То, что в проекте задумано в симметрии, в натуре воспринимается явно несимметричным, а потому и неуравно-



Улица Жданова. Схема плана и фрагмент застройки. Архитекторы Л. Бумажный (руководитель проекта), О. Онуев, Д. Бурдин, И. Орлова

вешенным, неорганизованным. Именно такое впечатление производит, например, симметричная в плане застройка квартала 7-б.

Не все удалось авторам и в архитектурной композиции самих жилых домов: тяжелы и усложнены по рисунку многие балконы; излишне многочисленны, лишены изящества и не связаны органически с общей архитектурной композицией домов декоративные завершения жилых домов, особенно на домах, расположенных в местах пересечения проспекта с улицами имени Горького и Куйбышева.

* * *

Проект комплекса кварталов, выполненный для строительства 1953—1955 гг., можно в целом расценивать как прогрессивное явление в дальнейшем проектировании застройки Магнитогорска.

Архитектурно-планировочная организация жилого массива и отдельных кварталов в районе улицы Жданова обладает многими положительными качествами. Кварталы имеют достаточно высокий процент застройки (27—28%) и вместе с тем они просторны, внутриквартальные пространства хорошо организованы.

Архитектурная композиция и обслуживание кварталов улицы Жданова культурно-бытовыми учреждениями решались в комплексе с уже застраиваемыми кварталами к югу от проспекта Металлургов. Все детские учреждения кварталов — школы, детские ясли — ориентированы на жилую улицу, не имеющую транспортного значения. В центральном квартале по улице Жданова расположена школа, перед которой запроектирован озелененный участок со спортивной площадкой. Таким образом, для шести кварталов, ограниченных транспортными магистралями (проспектом имени Сталина, проспектом Металлургов, улицей Жданова), проектируется центр в виде зеленого массива, созданного возле детских учреждений. Жилая межквартальная улица с малоэтажными детскими учреждениями и примыкающими к ней озелененными участками получает совершенно иную, более интимную и живописную архитектурную трактовку, чем проспект Металлургов и улица Жданова.

Несомненно, что авторы в этом отношении сделали шаг вперед в своей работе, избежали отдельных недостатков, которые были присущи, например, застройке жилых кварталов, примыкающих к правой стороне проспекта Металлургов. Ранее выстроенные кварталы не имеют общего земельного участка, на котором можно было бы расположить физкультурные площадки. Дворы же в кварталах по своим размерам недостаточно велики для размещения этих площадок.

Организация для нескольких кварталов (площадью 20—30 га и более) общего сада или сквера и группировка детских учреждений значительно улучшают условия жизни населения и архитектуру застройки. Этот прогрессивный прием архитектурно-планировочной организации групп жилых кварталов должен, по нашему

мнению, получить широкое распространение в градостроительной практике.

Надо также отметить, что композиционный прием объединения кварталов путем создания общего зеленого массива позволил укрупнить в соответствии с повышением этажности застройки масштаб всего комплекса, расчлененного в первоначальном проекте планировки на излишне мелкие кварталы.

При проектировании застройки улицы Жданова авторами был принят более крупный масштаб, чем на проспекте Металлургов: значительно увеличилась протяженность домов; несколько повысилась этажность, отдельные дома объединены между собой декоративными вставками.

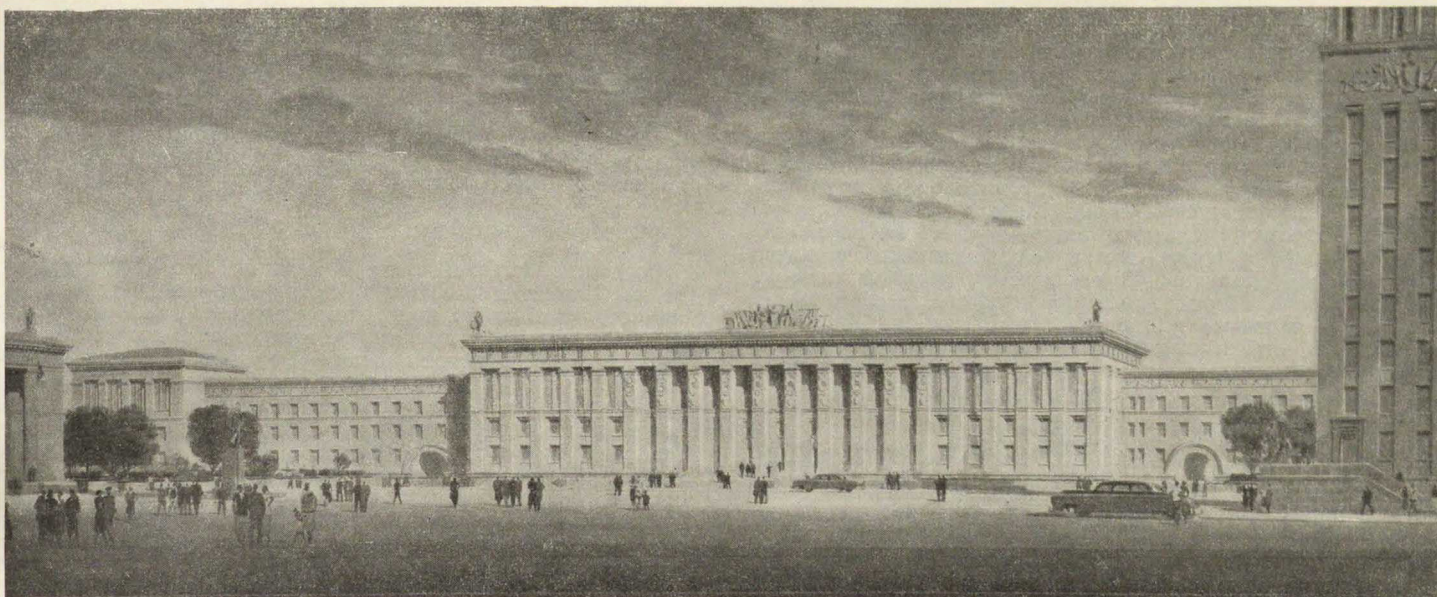
Жилые дома по улице Жданова теснее и органичнее, чем на проспекте Металлургов, связаны между собой по архитектурному решению: общими являются членение фасадов, обработка стен первых трех этажей, основной архитектурный мотив — эркер с пилястрами в виде полуколонн. Все это, а также большую простоту архитектуры домов и спокойное решение их силуэта нужно отметить как достоинства проекта застройки.

Существенно улучшило архитектуру застройки улицы Жданова изменение, сделанное авторами по сравнению с детальным проектом планировки: раскрытие улицы на пруд и на панораму левого берега. Величественный образ металлургического гиганта тем самым более органически связан теперь с архитектурой города.

Необходимо, однако, отметить, что и здесь мы также встречаемся с отдельными противоречиями, характерными для архитектурной практики этого города. Наиболее ценное, что достигнуто и представляет большой интерес для советского градостроительства, относится и в данном примере главным образом к архитектурно-планировочной организации кварталов.

Отдельные же моменты в композиции района улицы Жданова и прежде всего организация круглой площади вызывают ряд возражений и представляются недостаточно оправданными.

В плане города эта площадь выглядит искусственной (прямоугольная форма площади, намечавшаяся ранее в генеральном плане, была бы более оправданной). Явно преувеличено значение этой площади, расположенной в непосредственной близости от предместной площади — основного градостроительного узла этой части города и проектируемого для строительства на набережной Дворца Металлургов. Скромному значению круглой площади не соответствуют ни ее планировка, ни силуэт ее застройки. Площадь фланкируют башни, которые хотя и хороши по своей композиции, но явно не оправданы здесь в градостроительном отношении; создание двух симметричных высотных композиций приведет лишь к тому, что улица Жданова будет трактоваться как основной въезд с набережной в город, на самом же деле она таким въездом не служит.



Проект здания Горно-металлургического института. Перспектива. Архитекторы П. Бронников, П. Кузнецов, Е. Будник.

Круглая площадь, ведущий от нее к набережной участок улицы Жданова, Дворец Metallургов, предместная площадь и связывающий их отрезок набережной должны решаться как единое целое.

К сожалению, построение этого узла в настоящее время лишено целостного композиционного замысла.

* * *

Широкая типизация строительства и повторное применение проектов делают еще более ответственной и, разумеется, более сложной задачу создания индивидуального художественного образа города с необходимым композиционным разнообразием его кварталов, улиц и площадей.

В этих условиях с особой силой должно проявиться композиционное мастерство зодчего-градостроителя, его умение находить разнообразие в построении кварталов и улиц, в озеленении города, его цветовом решении. Для Магнитогорска проблема индивидуализации художественного облика города имеет тем большее значение, что здесь нет ни исторически сложившейся старой застройки, ни архитектурных памятников, всегда играющих важную роль в художественной характеристике города.

Архитекторы, строящие Магнитогорск, успешно используют природные условия города, хотя в этом отношении ими сделано далеко не все возможное.

Большое своеобразие придадут улице Жданова открытые на пруд перспективы, завершающиеся мощной и выразительной панорамой металлургического комбината, ярко рисующейся на фоне горы Магнитной. Хорошо использован широкий тальвег для художественной характеристики проспекта Metallургов: на месте тальвега создан красивый бульвар. Ценнейшим природным фактором служит в Магнитогорске пруд, на правом берегу которого расположена новая часть города. Большой пруд и относительно ровный и плавный спуск рельефа в сторону пруда создают замечательные возможности для широкого раскрытия панорамы всего правобережного города со стороны левого берега.

Ясно отсюда, какую значительную роль призвана сыграть в художественном облике Магнитогорска архитектура набережной, составляющей передний план панорамы города.

В постановлении правительства о генеральном плане Магнитогорска было прямо указано, что одной из главных магистралей правобережного города должна быть набережная и что необходимо создать на правом берегу две площади у въездов с дамб, застроив их жилыми и общественными зданиями повышенного архитектурного качества.

Превосходно обозреваемая набережная должна трактоваться как единое художественное целое с ведущим ансамблем — центральной площадью и двумя подчиненными композиционными узлами — предместными площадями у северной и у южной дамб. Согласно ге-

неральному плану, по берегу пруда располагается полоса парков. Строительство набережной в Магнитогорске предоставляет архитектору огромные творческие возможности для создания полноценных ансамблей.

К северу от дамбы сейчас закладывается городской парк. Этот довольно большой зеленый массив, в котором будет сооружен летний театр, явится прекрасным местом отдыха жителей и украсит город. К сожалению кварталы, граничащие с парком (№ 2-а и 4-в) и образующие предпарковую площадь, застроены двухэтажными домами. Эти небольшие строения ни по характеру своей архитектуры, ни по масштабу и композиции не соответствуют градостроительной роли, которую они призваны выполнять в этой важнейшей части города.

В 400 м к югу от предместной площади на берегу пруда в скором времени должно быть начато строительство Дворца Metallургов. При подъезде к городу со стороны дамбы это монументальное сооружение будет восприниматься вместе с предместной площадью. Следовательно, Дворец Metallургов должен создаваться в едином ансамбле с архитектурой этой площади. Но это важнейшее условие пока что не соблюдается. Архитектурно-проектная мастерская Гипромеца, выполняющая проекты Дворца Metallургов и примыкающих к нему кварталов, и бригада Ленпроекта, проектирующая предместную площадь, работают без надлежащего контакта. Перед дворцом Metallургов уже запроектирован жилой квартал 6-в, выходящий на набережную. Трудно признать правильным расположение такого крупного сооружения, как Дворец Metallургов, в непосредственной близости от фронта застройки жилого квартала. Дворец Metallургов следует окружить зеленью и широким свободным пространством, нужно отодвинуть от него жилые здания, связать его с расположенным к югу парком.

Имеются и другие недостатки в проектировании набережной. В частности, нельзя признать правильным, что на набережной недалеко от стадиона был размещен больничный комплекс.

Проектирование набережной отдельными «кусками», без общего форпроекта застройки и ясного представления о характере архитектуры ведущих сооружений, не может обеспечить высокого качества и цельности архитектурной композиции набережной.

* * *

Правобережная часть Магнитогорска до последнего времени застраивалась жилыми домами и зданиями массового культурно-бытового назначения — школами, детскими учреждениями и др. Крупные общественные здания, имеющиеся на левом берегу, обслуживали и нужды правобережного города.

В настоящее время строительство Магнитогорска вступает в новый этап. Большой жилой массив уже создан. Жилищное строительство теперь ведется на набережной, на предместной площади, на проспекте

имени Сталина, т. е. создаются и формируются наиболее значительные артерии города. В 1953 году на площади районного центра начнется строительство Горно-металлургического института. Это монументальное здание с башней, венчающей его правое крыло, будет играть ведущую роль в формировании архитектурно-художественного образа северного района, доминируя в его силуэте. На очереди также строительство крупных общественных зданий: Дворца Metallургов, стадиона, городского парка с летним театром, т. е. тех комплексов, которые в совокупности с жилыми массивами сформируют основные архитектурные ансамбли центра Магнитогорска. Перед проектировщиками и строителями встают сложные и ответственные задачи. Неотложным делом становится разработка проекта детальной планировки центрального района города, составление проектов застройки проспекта имени Сталина и набережной.

Вопрос об архитектуре центра города должен быть продуман и решен в ближайшее время, так как архитектурно-художественный образ этого ведущего ансамбля, композиция его плана, силуэт его застройки, в особенности силуэт Дома Советов имеют решающее значение и определяют собой композицию других частей города. В частности, решение проблемы силуэта Магнитогорска в значительной мере зависит от того, будет ли Дом Советов представлять собой высотную композицию или пространственно развитый по горизонтали объем с небольшими повышениями башенного характера.

В настоящее время силуэт застроенной части города лишен выразительности. Это особенно заметно по контрасту с развитым и четким силуэтом левобережного города. Условия расположения правобережного города, его широкая обозреваемость предопределяют исключительно важное значение силуэта застройки правобережья.

Для центральной площади Магнитогорска правильно выбрано высокое место с благоприятным рельефом (здесь наиболее крутой спуск к пруду; разница отметок от уровня пруда до центра проектируемой площади составляет до 25 м). Доминирующее значение центра, обусловленное его расположением на высоком месте, должно быть усилено и подчеркнуто общим характером и силуэтом застройки.

Большую роль в формировании силуэта города будет также играть застройка проспекта имени Сталина. Проспект расположен на 25 м выше уровня пруда. Западная сторона проспекта имени Сталина должна хорошо восприниматься с левого берега. В связи с этим особо тщательно должны быть продуманы вопросы о высоте застройки и об архитектурной обработке фасадов западной стороны проспекта.

* * *

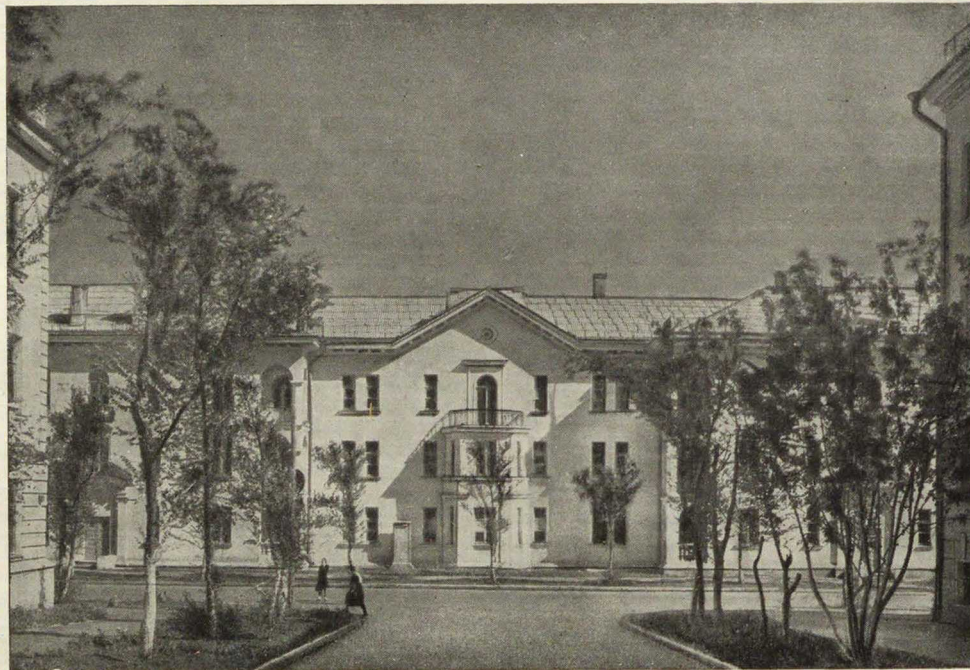
Создание Магнитогорска — мощного металлургического комбината и полностью благоустроенного города — является одним из ярчайших примеров заботы великого Сталина об укреплении индустриального могущества нашей социалистической Родины и обеспечении наилучших условий жизни для трудящихся.

В строительстве Магнитогорска нашли свое яркое выражение прогрессивные черты, характерные для строительства городов в Советском Союзе, — всесторонняя забота об удобствах для населения, комплексность застройки, типизация и индустриализация строительства, повышение этажности застройки, внимательное отношение к качеству архитектуры, к вопросам благоустройства города, твердая градостроительная дисциплина. Магнитогорск занимает одно из первых мест в Советском Союзе по темпам и организации комплексного городского строительства — жилых зданий, культурно-бытовых учреждений и благоустройства.

Тем выше должны быть требования к идейно-художественному качеству архитектуры города. Архитекторы, проектирующие для Магнитогорска, и строители города должны повысить требования к своей работе, добиваться большей художественной выразительности и законченности возводимых ими зданий, улиц, площадей.

«Необходимо учитывать, — говорил товарищ Г. Маленков в отчетном докладе XIX съезду партии, — что идейный и культурный уровень советского человека неизмеримо вырос, его вкусы воспитываются партией на лучших произведениях литературы и искусства».

Имеются все возможности для того, чтобы жилые кварталы, улицы и площади Магнитогорска были примером не только хорошо организованной комплексной застройки, но и подлинным образцом высокохудожественного ансамблевого строительства.



Жилой дом в квартале 4-в. Арх. И. Метт

Об унификации общестроительных деталей жилых домов массового типа

Кандидат технических наук В. КОРЕНЬКОВ

В директивах XIX съезда партии по пятому пятилетнему плану указано на необходимость улучшить проектное дело в строительстве, сократить сроки проектирования, широко внедрять типовое проектирование.

В нашей стране достигнуты значительные успехи в деле типового проектирования массового жилищного строительства. У нас создан прогрессивный принцип серийного типового проектирования, обеспечивающий правильное использование типовых проектов в широком градостроительном плане. В практику массового жилищного строительства внедряются такие унифицированные строительные изделия, как лестничные площадки, марши, балки, прогоны, плиты перекрытий, оконные переплеты, дверные полотна и др. Подготавливается внедрение такой же системы унифицированных изделий в массовое гражданское строительство (зданий школ, детских учреждений, магазинов, больниц и других).

Под руководством Государственного комитета Совета Министров СССР по делам строительства все более расширяется сфера действия типовых проектов в общей гигантской программе жилищного строительства в стране. В частности, начинается строительство жилищ по типовым проектам в ряде новых географических районов (отдельные районы Закавказья, Средней Азии, Прибалтики), где до недавнего времени строительство велось преимущественно по индивидуальным проектам.

Таким образом, типизация массового жилищного строительства непрерывно развивается у нас как по масштабам (расширение сферы применения типовых проектов, рост удельного веса их в строительстве), так и в качественном отношении (серийная разработка проектов, унификация строительных изделий и пр.).

Дальнейшим шагом в развитии типового проектирования является, на наш взгляд, предлагаемая научно-исследовательским институтом архитектуры жилища Академии архитектуры СССР сквозная унификация монтажных узлов и сопряжений отдельных элементов, которые для упрощения мы называем общестроительными деталями. Согласно предложению института, унификации подлежат сопряжения балок перекрытий, сопряжения оконных коробок со стенами, перегородок с перекрытиями, деталей кровель и т. п. (См. ниже примерную номенклатуру деталей, подлежащих сквозной унификации).

Унификация общестроительных деталей должна проводиться с целью обеспечить проектные и строительные организации альбомами чертежей с наиболее рациональными решениями этих деталей и сократить общий объем проектных материалов.

Проблемой унификации общестроительных деталей советские проектировщики начали заниматься давно.

Еще в 1930 г., в период внедрения в практику первых московских типовых секций, трестом Мосстрой были разработаны так называемые «Технические указания на постройку жилых домов», содержавшие альбом рабочих чертежей типовых узлов и сопряжений отдельных элементов. Эти чертежи были разработаны применительно к типовым секциям жилых домов, строившихся в Москве. В 1939 г. Наркомстроем СССР был выпущен «Альбом типовых деталей жилых и гражданских зданий». Этот альбом, а также изданный в послевоен-

ные годы Наркомстроем и Комитетом по делам архитектуры СССР аналогичный альбом типовых деталей, сыграли большую роль в деле повышения общей культуры проектирования жилых зданий.

В настоящее время в типовом проектировании жилых домов широко используется серийный принцип типизации, внедряется модульная система размерностей и сквозная унификация изделий. В этих условиях повторная разработка общестроительных деталей для каждой серии типовых проектов (посерийная унификация деталей) несомненно изживает себя. Безусловно, необходим переход от посерийной к сквозной унификации общестроительных деталей, подобно тому, как это уже сделано в отношении унификации строительных изделий. В основу унификации положена утвержденная Государственным комитетом Совета Министров СССР по делам строительства номенклатура типовых строительных изделий. Целесообразность в такой унификации подтверждается и практикой массового строительства. Так, на строительстве многоэтажных жилых домов в Магнитогорске применены унифицированные общестроительные и даже архитектурные детали фасадов¹, давшие значительный художественный и экономический эффект.

В сооружениях Волго-Донского судоходного канала имени В. И. Ленина тоже были широко применены унифицированные архитектурные детали, значительно способствовавшие достижению единства архитектуры комплекса сооружений канала.

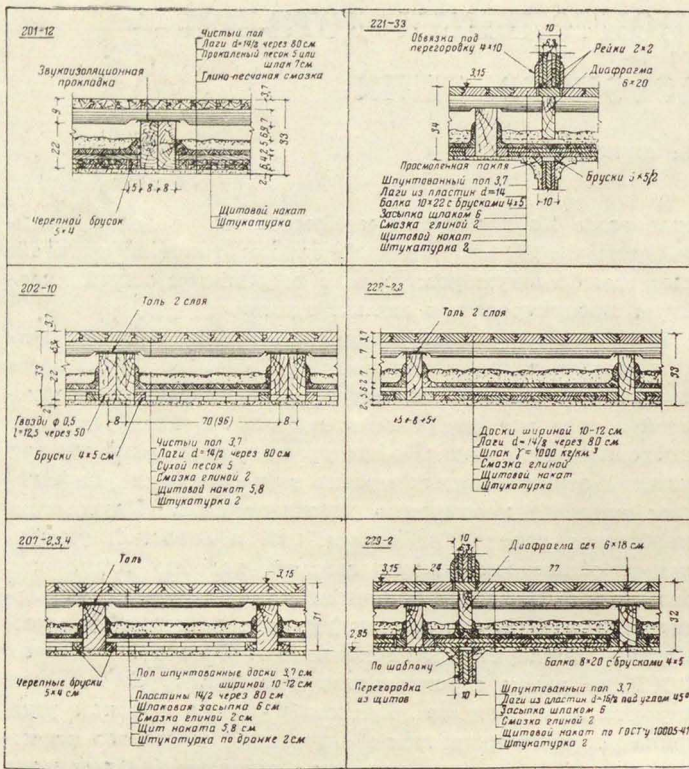
В настоящее время ведется работа по унификации архитектурных деталей фасадов для всего многоэтажного жилищного строительства в Москве. В первую очередь речь идет об унификации профильных железобетонных и керамических деталей — венчающих карнизов, поясков и пр.

Ряд наших ведущих проектных организаций (Горстройпроект, Гипрогор и др.) накопил значительный опыт. Институт архитектуры жилища в 1950 г. представил в вышестоящие инстанции предложение о сквозной унификации общестроительных деталей. Согласно сводному плану типового проектирования 1951/1952 гг. Минтяжстрой обязан был разработать альбом «Типовые детали и типовые элементы конструкций»; к сожалению эта работа до сих пор не выполнена.

В настоящее время Институтом архитектуры жилища Академии архитектуры СССР проанализировано большое количество типовых проектов жилых домов на предмет проведения сквозной унификации деталей. Анализ проведен канд. техн. наук Е. В. Поляковым и автором настоящей статьи при участии арх. Ю. П. Никольской и ст. техника А. М. Соболевой.

Для обеспечения наибольшей объективности в выводах анализу были подвергнуты рабочие чертежи 18 серий (в составе 72 типовых проектов 2–3-этажных домов), а также рабочие чертежи двух наиболее ходовых серий типовых секций 3–5-этажных домов (в составе 21 секции). Техника анализа такого большого проектного материала, предназначенного для жилищного строительства в различных географических районах Советского Союза, была облегчена тем, что начало унификации деталей заложено уже в сериях типовых проектов. В частности, внутри каждой отдельно взятой

¹ Авторы: Л. Бумажный, Л. Баталов, Д. Бурдин, А. Ершов, О. Окунев.



Чертежи однородных деталей междуэтажных перекрытий. В левом верхнем углу указаны номера типовых проектов

серии типовых проектов детали унифицированы (по-серийная унификация), хотя рабочие чертежи каждой унифицированной детали, как правило, приводятся повторно во всех типовых проектах серии.

Результаты проведенного анализа позволяют сделать следующие выводы.

1. В сериях типовых проектов имеется значительная пестрота номенклатуры деталей. Так, из общего количества деталей, входящих в одну группу серий типовых проектов, одна треть этих деталей отсутствует в другой группе серий проектов. Этим, конечно, значительно снижается техническая полноценность проектов второй группы серий. В качестве примера на стр. 16 приведена таблица, из которой видны пропуски чертежей узлов и сопряжений для стен, перегородок и лестниц в отдельных сериях типовых проектов (пропуски обозначены в таблице знаком -).

2. В чертежах однотипных деталей нет единообразия технических решений. Так, например, при одинаковых исходных условиях заделка деревянной балки в каменную наружную стену в разных сериях типовых проектов предусматривается в нескольких вариантах. Глубина заделки деревянных балок в наружные стены и длина анкеров этих балок также значительно колеблются. По-разному решаются детали междуэтажных перекрытий, сопряжения деревянных перегородок и т. д.

Для одних и тех же элементов кирпичных стен, работающих в совершенно одинаковых условиях, нередко назначаются различные марки растворов. В ряде типовых проектов отсутствуют разделки у дымоходов.

3. В способах и масштабах изображения совершенно одинаковых по назначению деталей нет единства.

4. В некоторых рабочих чертежах встречаются разнообразные виды совмещения деталей в группы, что вносит в рабочие чертежи ничем не оправданное разнообразие.

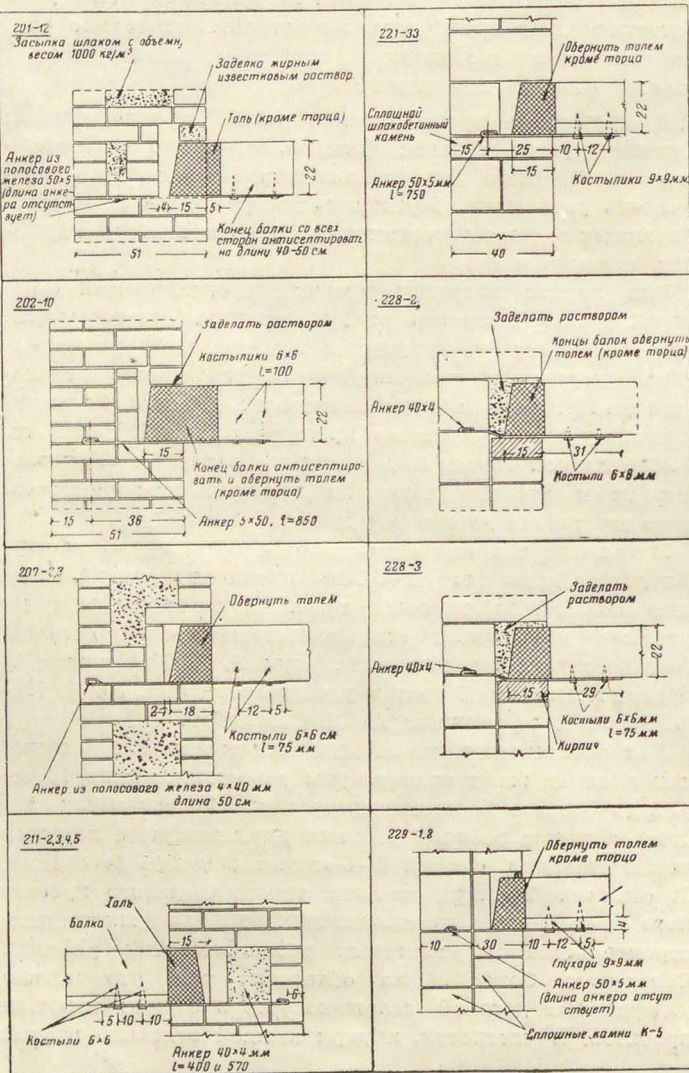
Проведенный нами анализ показал, что подавляющее большинство фигурирующих в проектах общестроительных деталей легко можно унифицировать по единой системе (по принципу сквозной унификации) для всех типов массовых жилых домов, строящихся в различных районах Советского Союза с учетом местных особенностей строительства. Число таких деталей только по их группам составляет примерно шесть десятков. Под группой деталей мы понимаем набор одинаковых по назначению деталей, но представленных в различных решениях в зависимости от материала и конструкции сопрягаемых элементов. Так, например, в группу деталей под наименованием «опирание балок на внутренние стены» входят детали опирания деревянных и железобетонных балок на внутренние стены. В группу деталей под наименованием «сопряжение перегородок между собой (в плане)» входят сопряжения перегородок деревянных, плитных из разных материалов и т. п.

Порядок предлагаемой нами сквозной унификации общестроительных деталей в общем виде заключается в следующем.

1. Необходимо установить единую номенклатуру унифицированных деталей, аналогично установленной Государственным комитетом по делам строительства единой номенклатуре унифицированных строительных изделий для массовых жилых домов.

2. На все унифицированные детали следует в централизованном порядке разработать и утвердить рабочие чертежи.

3. В проектах унифицированных деталей необходимо отразить все новейшие достижения советской строительной техники, требования передовых методов индустриализации строительства, а также требования эко-



Чертежи однородных деталей заделки деревянных балок в каменные наружные стены

номики. Проектные решения деталей должны также быть основаны на правилах единой модульной системы размеров.

4. Все рабочие чертежи унифицированных деталей должны быть скомплектованы в единый альбом деталей, обязательный к руководству при строительстве и при проектировании. При этом необходимость разработки чертежей деталей, имеющих в едином альбоме, отпадает.

Таким образом, проектные организации будут освобождены от разработки в своих проектах унифицированных деталей. В типовых проектах будет достаточно сделать ссылку на унифицированную деталь, имеющуюся в альбоме.

5. Наряду с единым альбомом чертежей унифицированных общестроительных деталей, технология изготовления которых одинакова для всех районов страны, должны быть дополнительно выпущены альбомы унифицированных деталей районного применения. В них должны найти отражение особенности решений деталей, связанные с применением местных строительных материалов.

6. В технических решениях унифицированных деталей должны быть в первую очередь использованы имеющиеся в типовых проектах лучшие и наиболее удачные решения деталей.

Сквозная унификация деталей внесет необходимую систему в решения сопряжений промышленных изделий между собой, а также между этими изделиями и элементами и частями жилых зданий. Тем самым она будет способствовать закреплению номенклатуры унифицированных изделий, что очень существенно для их массового выпуска предприятиями строительной промышленности.

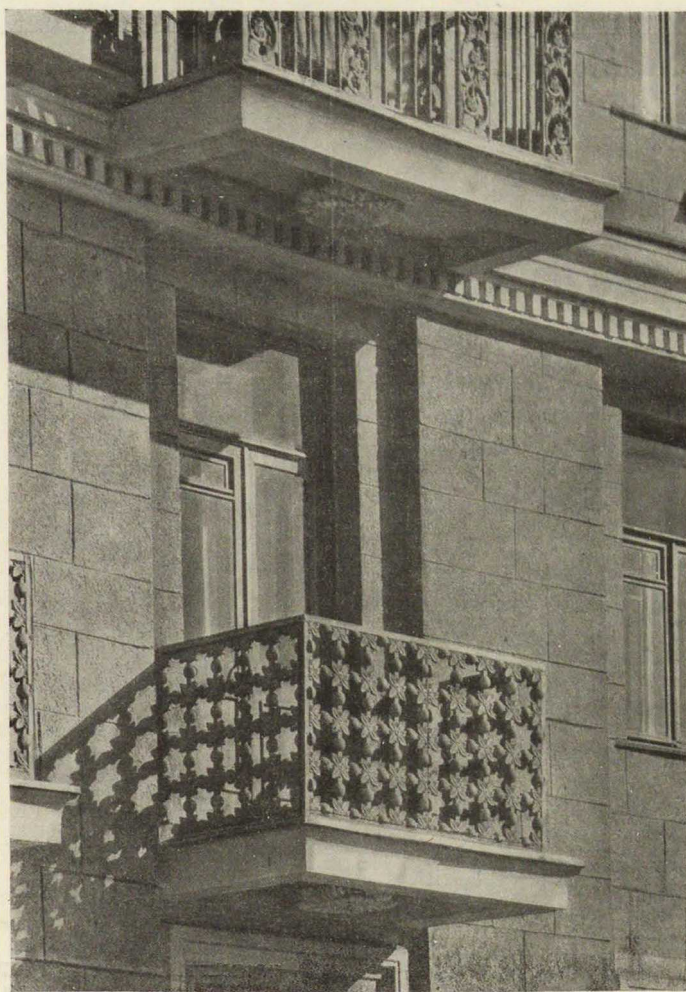
В сочетании с принятой уже в практике типового проектирования жилых домов сквозной унификацией изделий предлагаемая нами унификация общестроительных деталей послужит значительным организационно-методологическим средством внедрения в массовое жилищное строительство наиболее передовых и экономичных проектных решений.

Проведение сквозной унификации деталей создаст реальные предпосылки для специализации и внедрения высокопроизводительного станочного оборудования в строительную промышленность, специализированного инструмента, монтажных механизмов и приспособлений, а также будет способствовать укреплению технологической дисциплины в строительстве.

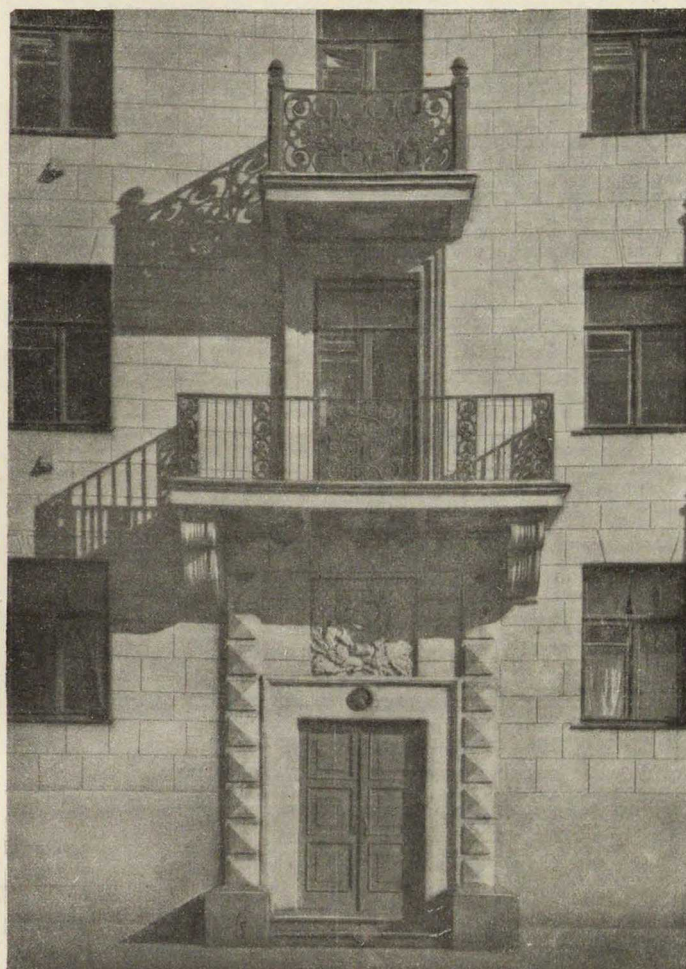
Подобно внедрению передовой техники и высокопроизводительных процессов в заготовительный цикл жилищного строительства посредством сквозной унификации изделий, сквозная унификация деталей будет способствовать достижению тех же целей в монтажном цикле жилищного строительства. Понятно, что она приведет и к значительному сокращению проектного материала на самой трудоемкой стадии проектирования — разработке рабочих чертежей. Подсчеты показали, что количество листов общестроительных чертежей в типовом проекте обычного двухэтажного каменного дома в результате проведения этого мероприятия сократится примерно на 22–23%.

Сквозная унификация деталей явится одним из существенных методологических средств улучшения проектного дела в строительстве, как того требуют директивы XIX съезда партии по пятому пятилетнему плану развития СССР.

Необходимо приступить к разработке номенклатуры деталей, а затем самого альбома унифицированных деталей, поручив это дело одной из ведущих проектных организаций, совместно с институтами архитектуры жилища и строительной техники Академии архитектуры СССР.



Магнитогорск. Архитектурные детали фасадов жилых домов на проспекте Metallургов



Название разделов и узлов	№ СЕРИЙ И ПРОЕКТОВ																			Секции	
	2-этажные кирпичные дома									2-этажные шлакобетонные дома											
	201	202	203	204	205	206	207	208	211	221	222	223	225	226	227	228	229	230	10	11	
	6	11	124	5	5	104	6	2	3	137	126	128	127	13	105	8	2	3			
Стены																					
Разрез по внутренней стене и порядовка	-	-	-	-	-	-	-	-	-	-	-	-	-	-	-	-	-	-	-	-	
Разрез по стене лестничной клетки и порядовка	-	-	-	-	-	-	-	-	-	-	-	-	-	-	-	-	-	-	-	-	
Схемы кладки углов и сопряжений стен	-	-	-	-	-	-	-	-	-	-	-	-	-	-	-	-	-	-	-	-	
Разрез по оконному проему	-	-	-	-	-	-	-	-	-	-	-	-	-	-	-	-	-	-	-	-	
Сопряжение оконной коробки со стеной (в плане)	-	-	-	-	-	-	-	-	-	-	-	-	-	-	-	-	-	-	-	-	
Схема расположения пробок для крепления коробок и наличников	-	-	-	-	-	-	-	-	-	-	-	-	-	-	-	-	-	-	-	-	
Перегородки																					
Примыкания перегородок к стенам	-	-	-	-	-	-	-	-	-	-	-	-	-	-	-	-	-	-	-	-	
Установка перегородок на полу 1-го этажа (вдоль и поперек лаг)	-	-	-	-	-	-	-	-	-	-	-	-	-	-	-	-	-	-	-	-	
Сопряжения перегородок с междуэтажными перекрытиями (вдоль и поперек лаг)	-	-	-	-	-	-	-	-	-	-	-	-	-	-	-	-	-	-	-	-	
Сопряжения перегородок между собой (в плане)	-	-	-	-	-	-	-	-	-	-	-	-	-	-	-	-	-	-	-	-	
Установка перегородок на стыке пола жилой части с полом санузла	-	-	-	-	-	-	-	-	-	-	-	-	-	-	-	-	-	-	-	-	
Лестницы																					
Примыкание косоуров (или тетив) к площадкам	-	-	-	-	-	-	-	-	-	-	-	-	-	-	-	-	-	-	-	-	
Детали площадок	-	-	-	-	-	-	-	-	-	-	-	-	-	-	-	-	-	-	-	-	
Конструктивный разрез по лестнице	-	-	-	-	-	-	-	-	-	-	-	-	-	-	-	-	-	-	-	-	
Конструкция первого (малого) марша	-	-	-	-	-	-	-	-	-	-	-	-	-	-	-	-	-	-	-	-	
Примыкание лестничной площадки к перемычке над наружной входной дверью	-	-	-	-	-	-	-	-	-	-	-	-	-	-	-	-	-	-	-	-	
Конструкция наружной входной площадки	-	-	-	-	-	-	-	-	-	-	-	-	-	-	-	-	-	-	-	-	
Детали перил и поручней	-	-	-	-	-	-	-	-	-	-	-	-	-	-	-	-	-	-	-	-	

ПРИМЕРНАЯ НОМЕНКЛАТУРА ДЕТАЛЕЙ, ПОДЛЕЖАЩИХ СКВОЗНОЙ УНИФИКАЦИИ

Фундаменты

Сечения фундаментов наружной стены в бесподвальной части.
Сечения фундаментов внутренней стены в бесподвальной части.
Сечения фундаментов наружной стены в подвальной части.
Сечения фундаментов внутренней стены в подвальной части.
Сечения фундаментов внутренней стены, разделяющей подвальную и бесподвальную части.
Сечения фундаментов внутренних столбов.
Сечения фундаментов по каналам центрального отопления.
Сечения фундаментов стен лестничных клеток.
Разрезы по лестнице в подвал.
Детали устройства приямка для окон в подвале.
Детали устройства люка для топлива.
Сечения фундаментов под печи и дымоходы кухонных очагов.
Сечения по выгребным ямам, детали конструкций выгребной ямы и люфт-клозета.
Детали устройства осадочных и температурных швов.

Стены

Разрез по наружной стене (и порядовка для каменных домов).
Разрез по внутренней стене (и порядовка для каменных домов).
Разрез по стене лестничной клетки (и порядовка для каменных домов).
Схемы кладки углов и сопряжений стен.
Разрезы по оконным проемам и сопряжения оконной коробки со стеной (в плане).
Схема расположения пробок для крепления коробок и наличников (для каменных домов).
Сопряжения перемычек со стенами (разрез).

Полы из грунта

Детали полов в жилой части.
Детали полов в санитарных узлах.
Детали полов в подвалах.

Перекрытия над подвалом

Поперечные сечения перекрытий.
Примыкания перекрытий к наружным стенам.

Перекрытия междуэтажные

Поперечные сечения перекрытий в жилой части.
Поперечные сечения перекрытий под санитарными узлами.
Сопряжения перекрытия под жилой частью и перекрытия под санитарным узлом.

Опираие балок на наружные стены.
Опираие балок на внутренние стены.
Опираие балок на прогоны.
Опираие прогонов на наружные стены.
Опираие прогонов на столбы.
Примыкание перекрытий к стенам, расположенным параллельно балкам.
Сопряжения перекрытий с дымоходами (разделки).

Перекрытия чердачные

Поперечные сечения перекрытий.
Сопряжение прогонов со столбами.
Сопряжение перекрытий с дымоходами (разделки).
Устройство люка на чердак.

Перегородки

Примыкание перегородок к стенам.
Установка перегородок на полу 1-го этажа (вдоль и поперек лаг).
Сопряжения перегородок с междуэтажными перекрытиями (вдоль и поперек лаг).
Сопряжения перегородок между собой (в плане).
Установка перегородок на стыке пола жилой части с полом санитарного узла.
Детали крепления санитарно-технических приборов к перегородкам.

Лестницы

Разрезы по лестнице.
Примыкание косоуров (или тетив) к площадкам.
Детали площадок.
Конструкция цокольного марша.
Конструкция марша в подвал.
Сопряжения лестничной площадки с перемычкой над наружной входной дверью.
Наружная входная площадка.
Детали перил и поручней.
Детали наружных пожарных лестниц.

Крыши

Детали стропил.
Установка кобылок и устройство карнизов.
Слуховое окно.
Детали кровли.
Детали водосточных труб.
Детали ограждений кровли.

Вопросы освоения классического наследия в архитектурной практике национальных республик СССР

М. РЗЯНИН

Действительный член Академии архитектуры СССР

Благодаря последовательному проведению ленинско-сталинской национальной политики и дружеской помощи великого русского народа неузнаваемо выросли многочисленные народы Советского Союза в экономическом, политическом и культурном отношении.

Огромных успехов достигла и архитектура национальных республик в борьбе с националистическими и космополитическими извращениями в теории и практике.

* * *

Выдающимся произведением советской архитектуры грузинского народа, в котором умело использовано наследие, является здание Института Маркса-Энгельса-Ленина в Тбилиси, построенное по проекту акад. А. В. Щусева. Оно представляет собой величественное сооружение, связанное с именами гениев человечества.

В этом произведении автор великолепно использовал и сочетал национальное наследие грузинского зодчества (в формах и декоративном убранстве здания) и архитектуры русского классицизма (в общей композиции плана, в ордерной системе фасада и парадных интерьеров). Особенно удачно выполнен главный фасад с парадной лоджией-портиком из 10 спаренных десятигранных колонн с капителями, украшенными резным листовым орнаментом.

Колоннада портика несет скульптурный фриз. Все здание увенчано аттиком. Применение портика свидетельствует о творческом использовании принципов классицизма, а выполнение его в виде лоджии — об учете местных природных условий. Сочетание полированных темносерых колонн из тешенита с золотистым цветом стен, облицованных болнисским туфом, и с белым скульптурным фризом свидетельствует об умелом использовании зодчим местных материалов. По бокам лоджии расположены два шестиметровых барельефа скульптора Я. Николадзе. В изящных по рисунку капителях, карнизах и других архитектурных формах и деталях широко использованы мотивы древнегрузинской архитектуры.

Архитектором использован также принцип анфиладности дворцов русского классицизма. Зодчий сумел на основе использования наследия и достижений советской архитектуры создать новое по типу советское общественное здание.

Удачным примером творческой переработки национального наследия при создании нового по типу здания является павильон Грузинской ССР на сельскохозяйственной выставке в Москве (1939 г.), выполненный арх. А. Курдиани при участии арх. Г. Лежава. Выделяется своим изяществом торжественный портик павильона, его стройная колоннада. В их формах умело использованы национальные мотивы аркады и резьбы капителей.

Большой силой, монументальностью отличается архитектура стадиона «Динамо» в Тбилиси того же зодчего, отражающая умелое использование наследия и опыт строительства стадионов Москвы. В его композиции зодчий смело выделяет главный вход могучей аркой, зажатой между пилонами и увенчанной легкой галереей на спаренных колоннах (национальный мотив арочных композиций). Стадион опоясывает аркада, состоящая из могучих, вросших в землю колонн с резными капителями, в которых видны следы использования национальных архитектурных традиций.

Значительную роль в разработке путей освоения наследия сыграло творчество акад. А. Таманяна и его учеников. Ему принадлежит первоначальный проект реконструкции столицы Армянской ССР Еревана.

Выдающимися произведениями Таманяна являются театр оперы и балета и Дом правительства Армянской ССР в Ереване. Создавая их зодчий широко использовал достижения советской архитектуры (преимущественно в форме фасадов и интерьеров здания), принципы русского классицизма и античности (в композиции планов и разработке ордерной системы).

В выборе места в ансамбле, в парадной и торжественной архитектуре главного фасада с величественной и как бы приглашающей аркадой входа зодчий, широко используя наследие, сумел выразить черты советского общественного здания. Выбор места для Дома правительства на полукруглой части площади Ленина предиктовал вогнутую форму его главного фасада и определил общую схему планировки. Главный фасад Дома правительства закреплен с одного конца башней и обращен на площадь парадной аркадой главного входа. Архитектор применил в построении фасада двухъярусное ордерное его строение: внизу фасад имеет монументальную ордерную аркаду на парных колоннах, объединенных общим пьедесталом и увенчанных резной капителью, сверху — более легкую ордерную галерею.

В Доме правительства формы, созданные Таманяном на основе использования наследия, органически вытекают из композиции и подчинены цели раскрытия художественного образа здания. Архитектура фасадов, украшенная резьбой в духе национального орнамента, обогащается золотистым цветом фельзитового туфа, из которого сложено здание. В целом зодчий, новаторски используя наследие, создал красочное и величественное сооружение, являющееся шагом вперед в развитии национального зодчества Армении и всей советской архитектуры.

Примеры удачного освоения наследия можно найти в творчестве и других архитекторов Армении. Так, например, арх. Израелян создал ряд значительных произведений, из которых следует назвать акведук через реку Зангу, здание винных подвалов треста «Арагат» (в котором использован двухъярусный ордер Таманяна), фонтаны-памятники и другие сооружения, свидетельствующие о глубоком понимании автором национальных традиций каменного армянского зодчества.

Архитектура Баку — столицы Азербайджанской ССР — представляет собой также яркий пример братского сотрудничества с русскими зодчими и творческого использования национального наследия.

Особенно выделяется творчество архитекторов Дадашева и Усейнова. Лучшим произведением этих зодчих является павильон Азербайджанской ССР на сельскохозяйственной выставке, а также строгое и величавое здание Государственной консерватории в Баку с торжественным портиком, украшенное богатой резьбой по фасадам.

В здании музея Сталина в Баку (арх. Р. Бояджан) творческое использование национального наследия удачно сочетается с освоением принципов русского классицизма. В этом сильном, торжественном по образу произведении нет и налета стилизаторства. Зодчий смело использовал ордерную систему русского классицизма и, переработав ее, создал целостную оригинальную композицию. Сочетание простых и строгих архитектурных форм здания с торжественным портиком и стоящим впереди величественным монументом Сталина создает сильный и выразительный образ. Здесь зодчий достиг высокой степени освоения и переработки как национальных форм, так и принципов русского классицизма, при котором уже трудно обнаружить без анализа следы использования наследия.

Выдающимся образцом национального зодчества и блестящим примером творческого освоения наследия, подлинным делом создания величественного и красочного образа, является театр оперы и балета в Ташкенте, построенный по проекту акад. А. В. Щусева при участии талантливых народных мастеров.

Театр оперы и балета является одним из главных зданий, формирующих архитектурный центр города в соответствии с генеральным планом его реконструкции. По своей архитектуре театр представляет пример талантливой использования искусства узбекского народа, отразившегося в декоративном убранстве и формах сооружения, и русского наследия, сказавшегося в композиции плана и типе здания. Творческая переработка национальных узбекских мотивов и принципов русского классицизма на основе достижений советской архитектуры дала органически целостное по композиции и по образу произведение, отражающее красочную культуру узбекского народа.

Можно было бы привести еще много примеров, свидетельствующих о подлинно научном освоении национального наследия народов СССР, сочетающемся с использованием ценностей русского и зарубежного классического наследия.

Отступление в творческой практике советской архитектуры от теоретических основ освоения наследия, вытекающих из учения Ленина—Сталина, неизбежно приводило к извращениям и ошибкам. Эти извращения тормозили развитие советской архитектуры, хотя и не могли остановить ее движения вперед. Эти извращения псевдоноваторского, реставраторского или националистического характера были проявлением пережитков или влияний извне упадочной буржуазной идеологии. Знать эти извращения для того, чтобы бороться с их проявлениями, необходимо, ибо советская архитектура, несмотря на свои успехи, не застрахована от отдельных рецидивов таких извращений.

Псевдоноваторские извращения космополитического характера в архитектуре возникали там, где имело место отрицание наследия. Они были связаны с преклонением перед капиталистической архитектурой и были результатом влияния реакционного и разлагающегося искусства империализма, проникавшего из-за рубежа. Эти извращения обычно сопровождалось отрицанием национальной формы и образа в архитектуре и вели к созданию бездушных и безликих произведений. «Теория» и практика этих течений наиболее ярко была представлена самым реакционным из них — конструктивизмом.

Рецидивом подобного рода извращений являлся проект планировки и застройки Ялты арх. Букова (1947 г.). Стоя на эстетско-формалистических и космополитических позициях, архитектор для советского курорта взял за образец города курорты Америки и предложил построить Ялту в виде системы 10—12-этажных башен-небоскребов.

Космополитические извращения возникали обычно там, где имело место преклонение перед зарубежным наследием в сочетании с отрицанием наследия своего народа. За этими извращениями обычно скрывалась идеология формализма и идеализма в искусстве. Достижения искусства античности и Возрождения рассматривались как предел развития мирового искусства, а формально стилиевые особенности его возводились в каноны, годные якобы для всех эпох и народов. Эти извращения приводили к эклектике, стилизаторству и эстетствующему формализму. В конечном счете — это и есть космополитизм, проповедующий некий единый для всех народов мира образец архитектуры. В архитектурной практике это сказалось при сооружении некоторых многоэтажных жилых домов и общественных зданий, где порой механически применялась система трехъярусного членения фасадов по типу дворцов эпохи Возрождения, или сооружения их в виде пышных коринфских колоннад. В ряде случаев многоэтажные 8—12-этажные здания подчинялись ордерному строю относительно небольших зданий античности и Возрождения, в силу чего их антаблемент занимал чуть ли не два этажа, а во фриз, заполняющий целый этаж, вписывались деформированные окна (дом на Ленинградском шоссе арх. Ефимовича в Москве, дом Облисполкома в Киеве и др.).

Критикуя эти извращения, автор ни в какой степени не желает снизить огромной ценности для советской архитектуры лучших традиций архитектуры Возрождения. Примеров удачного освоения этого наследия немало. Достаточно указать дом на Калужской улице акад. Жолтовского, в котором он сумел творчески использовать это наследие.

Извращения националистического характера имели место там, где в противоположность космополитам, преклонявшимся перед зарубежным наследием, зодчие замыкались в рамки только своего национального наследия, не отличая передового от отсталого.

Подобное некритическое использование в архитектуре только своего национального наследия порождало эклектические произведения, не раскрывающие в своих образах социалистическую действительность, произведения безидейные, далекие от современности.

Эти извращения являются выражением буржуазного национализма. В творческой практике советской архитектуры они наблюдались преимущественно на ранних этапах развития. Таково здание Сельскохозяйственной академии в Киеве арх. Дяченко, эклектическое по своему характеру, с преобладанием модернизированных форм украинского барокко. Создавая это здание, зодчий стремился воскресить в нем мотивы древней феодальной архитектуры Украины и «подновить» их формами классицизма. Для этого он вписал парадный, строгий колонный портик в центр здания, выполненного в формах средневековой архитектуры, и увенчал его в духе украинского барокко живописным фронтоном, в который в свою очередь вписал ярус ордерных пилястр.

К таким же примерам относится общежитие в Ереване, стилизованное под феодальную архитектуру монастыря, а также маслобойный завод в Гандже, с формами, заимствованными из архитектуры средневековых мечетей и медресе.

Пример стилизаторского использования архитектурного наследия представляет и Сабунчинский вокзал в Баку — современное здание, внешне декорированное в стиле древней азербайджанской архитектуры.

Партия своевременно выправляла линию развития архитектуры. Но это не значит, что подобные рецидивы националистических извращений в искусстве уже невозможны.

Газета «Правда» (2/VII 1951 г.) в статье «Против идеологических извращений в литературе» подвергла решительной критике рецидивы извращений националистического характера в творчестве поэта В. Соколов, на примере его стихотворения «Люби Украину», в котором воспевался некий идеализированный, взятый из прошлого образ Украины, оторванный и противопоставляемый советской Украине.

Такая идеализация образов прошлого имела место на Украине и в области архитектуры. Некоторые зодчие пытались предложить для колхозов Украины проекты жилых домов, в которых стремились воспроизвести черты старой украинской хаты: низкие обмазанные стены, большие свесы кровель в духе соломенных, подслеповатые окна и т. д. Эти попытки были справедливо отвергнуты, как формалистические, националистические извращения.

В противовес реставраторским извращениям, представляющим собой единичные явления, передовая советская архитектура успешно осваивает национальное наследие и творчески его перерабатывает.

На примере произведений Щусева, Таманяна, Курдиани и др. мы видим, что национальная форма в передовой советской архитектуре не привносится извне как «оформление» коробок зданий, посредством форм и декора, эклектически заимствованных из стилей прошлых эпох, а возникает органически на основе идейно-художественного замысла зодчего, из содержания и образа здания. Только творческое использование наследия помогает раскрытию образа в национальных формах.

Значительную опасность представляют рецидивы наиболее реакционных псевдоноваторских извращений, состоящие в отрицании значения наследия для советской архитектуры и в пропаганде «достижений» капиталистической архитектуры как образцов для творчества советских зодчих.

Нередко это формалистическое и космополитическое псевдоноваторство прикрывается «левой» фразой о том, что будто бы потребность в изучении и освоении наследия по мере роста достижений советской архитектуры затухает, что советская архитектура якобы прошла путь освоения наследия и уже не нуждается в нем.

Слов нет, советская архитектура уже создала много выдающихся произведений, которые сами могут служить примером для изучения и критического использования их советскими зодчими. Однако эти достижения не только не снимают, а наоборот, требуют еще более углубленного изучения и дальнейшего использования в свете новых задач ценностей тысячелетней культуры народов СССР.

Между тем имели место высказывания, свидетельствующие об ослаблении внимания к наследию. В статье М. Гинзбурга «Вопросы тектоники в современной архитектуре» в сборнике «Архитектура СССР» № 10, 1945, под прикрытием фраз о новаторстве, по существу протаскивался тезис о том, что наследие устарело, что из него нечего взять для развития советской архитектуры и что новые пути зодчества следует искать в архитектуре капиталистического Запада, создавшего якобы на основе новой техники новые принципы зодчества. Понятно, что эти высказывания отражают живучесть идей конструктивизма.

Эстетско-формалистический подход к освоению наследия всегда возникает там, где зодчие, несмотря иногда на глубокое знание архитектурного наследия, не умеют критически использовать его.

Весьма характерно, что на позиции эстетствующего формализма перешли многие бывшие сторонники и активные участники конструктивизма, несмотря на внешнюю непримиримость и противоположность их концепций. Это доказывает лишь то, что бывшие непримиримые враги — псевдоноваторы и реставраторы, конструктивисты и эстетствующие формалисты — по своим идейно-творческим позициям в конце концов близки друг к другу.

Это не значит, конечно, что носители этих заблуждений безнадежно застряли в болоте эстетствующего формализма. Наоборот, большинство из них, владея мастерством, зная наследие, постепенно преодолели или преодолевают свои заблуждения, становятся на путь социалистического реализма.

Советская архитектура проделала большой путь восходящего развития от первых своих произведений до современных огромных сооружений и ансамблей.

В развитии советской архитектуры в довоенные годы особенно плодотворным явился период второй и третьей сталинских пятилеток. Он ознаменовался широким размахом архитектурно-градостроительных работ, ростом идейно-теоретического уровня советских зодчих, успешной борьбой с извращениями в архитектурной теории и практике, торжеством метода социалистического реализма в зодчестве.

Послевоенный период явился следующей, еще более высокой ступенью в расцвете архитектуры социалистического реализма, архитектуры грандиозныхстроек коммунизма.

Вместе с развитием советской архитектуры шел и процесс углубления в освоение наследия.

В лучших образцах советской архитектуры наследие живет в творчески преображенном виде. Таковы по архитектуре станции Московского метрополитена, канал имени Москвы, высотные здания столицы, проект Дворца Советов и т. д.

Критерием в отборе и освоении всего ценного в наследии служит учение Ленина о двух культурах. Умение отобрать ценное в наследии и его критически осваивать зависит от степени профессиональной зрелости советского зодчего, от овладения им методом социалистического реализма, от его идейной зрелости, от умения творчески познавать и отображать в образах архитектуры советскую действительность.

Чем шире будет знание архитектором всех ценностей наследия и достижений советской архитектуры, чем глубже его идеологическая вооруженность против враждебных влияний упадочного капиталистического искусства, чем, наконец, выше его талант, мастерство и богаче его опыт, тем совершеннее будут его произведения. Вульгаризаторы марксизма зачастую выбрасы-

вали из сокровищницы национального и мирового наследия как «реакционные» выдающиеся произведения зодчих прошлого, результаты целых эпох развития национальной и зарубежной архитектуры, на том основании, что они отражают якобы только узко классовую, враждебную пролетариату идеологию господствующей верхушки общества. С рецидивами подобных «теорий» надо вести борьбу и в дальнейшем, как с извращением учения Ленина о культуре и наследии.

Учение Ленина о двух культурах дает основание считать, что на каждом этапе развития искусства в каждом подлинно художественном произведении, в творчестве гениальных художников, архитекторов, композиторов, даже если они были связаны с господствующим классом, в большей или меньшей мере наряду с классово ограниченными чертами находили отражение и передовые демократические элементы культуры.

Труды классиков марксизма-ленинизма: Маркса и Энгельса — о творчестве Бальзака, Ленина — о творчестве Льва Толстого, Сталина — о творчестве великих русских писателей — дают классический пример раскрытия в художественном наследии как прогрессивных, так и реакционных сторон.

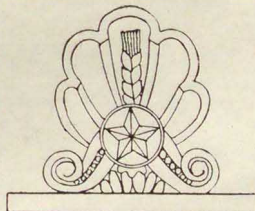
Задача нашей науки состоит в том, чтобы вскрывать в наследии его подлинную прогрессивную сущность и тем самым содействовать критическому использованию лучших сторон ее в советской архитектуре.

По мере постановки больших архитектурно-градостроительных проблем постепенно углублялось и изучение замечательного русского наследия в этой области.

Изложенное позволяет считать основными принципами освоения архитектурного наследия, связанными друг с другом следующие:

- 1) рассмотрение архитектурного наследия и его оценка с позиций социальных и идейно-художественных проблем советской архитектуры как средства, способствующего ее успешному развитию;
- 2) глубокое и точное изучение всего мирового классического наследия архитектуры и особенно наследия русского народа и других народов СССР;
- 3) критический анализ наследия в процессе его использования на основе учения Ленина о двух культурах с целью раскрытия в нем прогрессивных начал и национальных традиций;
- 4) критический отбор всего ценного, добытого анализом из наследия в разрезе поставленной перед зодчим архитектурной проблемы;
- 5) творческая переработка отобранного и его синтез с имеющимися уже достижениями советской архитектуры при создании новых форм, типов и образов советской архитектуры;
- 6) критерием актуальности и ценности наследия является то, в какой мере оно способствует решению поставленных перед советской архитектурой идейно-художественных и материально-технических проблем;
- 7) критерием правильности использования наследия служит оценка народом результата решения архитектурной проблемы, т. е. оценка творческой практики советской архитектуры.

Умело вскрывая все ценное в наследии, смело перерабатывая и сплавливая его с достижениями советской архитектуры, советские зодчие создадут еще более величественные и новаторские произведения архитектуры социалистического реализма, отражающие в своих могучих образах героизм и славу сталинской эпохи, эпохи построения коммунистического общества.



Дом и школа архитектора Матвея Федоровича Казакова

Наша страна чтит память великих деятелей русской культуры. Это проявляется, в частности, и в охране тех зданий, в которых протекала их жизнь и творчество.

Дом архитектора Матвея Федоровича Казакова представляет интерес также и потому, что в нем помещалась организованная им архитектурная школа, в которой формировалось мастерство ряда известных московских зодчих конца XVIII начала XIX столетий.

Уже давно имелись сведения о расположении дома Казакова в одном из владений в Златоустинском переулке. В «Указателе Москвы, показывающем по азбучному порядку имена владельцев всех домов», изданном в 1793 г., сказано: «Дом Казакова Матвея Федоровича надворного советника и архитектора в приходе церкви Николая в Блинниках в Златоустинском переулке, в 3-м квартале, № 275».

Однако поиски архивных дел по этому номеру ни к чему не приводили. В описях и справочниках XIX в. в Златоустинском переулке домовладения под таким номером не числилось. Розыски дома Казакова осложнялись еще тем, что здесь в XIX и XX вв. было сооружено немало крупных домов, в результате чего сами участки иногда принимали новые формы и размеры.

Не подлежало, однако, сомнению, что в справочнике 1793 г., современном Казакову, правильно указывалось на кварталы Златоустинских переулков, входивших в приход церкви Николая в Блинниках и сейчас существующей на Маросейке.

При проведенной нами проверке всех домовладений этих переулков в архиве бывшей городской управы первоначально также не было обнаружено дома Казакова. Однако было выявлено, что в узле владений этого квартала с номерами 225—227 по какой-то причине дело 226 числилось не существующим и из описи вычеркнутым. Появилось предположение, что затерянное дело поможет розыскам дома Казакова. Это подтвердилось, когда был обнаружен чертеж 1802 г., ошибочно заложенный в другую папку. Он дал ключ к разгадке расположения самого владения и истории его зданий.

Заглавная надпись на этом чертеже исключает сомнения о принадлежности дома на углу Большого и Малого Златоустинских переулков знаменитому зодчему.

«Геометрический план дому состоящему в Мясницкой части в 3 квартале под № 236 действительного статского советника Матвея Федоровича Казакова. Сочинен по обмерению в натуре в комитете, учрежденном по высочайшему повелению для уравнивания городских повинностей землемером Федотовым августа дня 1802 года».

Все владение Казакова находилось в угловой части квартала вдоль Большого и Малого Златоустинских переулков (ныне Большой и Малый Комсомольские переулки), где те-

перь дома № 9, 11 и 3. Северной стороной участок примыкал к ограде Златоустинского монастыря, а с южной окружался изгибом «переулка к Николаю в Столпах», т. е. Малого Златоустинского переулка, расположение которого с того времени почти не изменилось. Таким образом, владение Казакова занимало обособленную часть квартала, лишь одной стороной примыкавшего к соседнему участку — к Златоустинскому монастырю, а с трех сторон окружалось улицами.

Если первое сообщение о принад-



План владения дома М. Ф. Казакова. Чертеж 1802 г. Слева переулок на Мясницкую (Большой Златоустинский пер.); внизу переулок к Николаю в Столпах (Малый Златоустинский пер.); сверху от А до Б — граница со Златоустинским монастырем

лежавшем Казакову доме в указателе 1793 г. относится к тому периоду когда зодчим создавался ряд крупнейших зданий, то чертеж 1802 г. относится к моменту завершения Казаковым своей 50-летней деятельности, достижения всеобщего признания и выхода зодчего в отставку (1801 г.).

На сохранившемся плане Златоустинского монастыря также помечен примыкавший с юга смежный дом Казакова — «Дом действительного статского советника Матвея Федоровича Казакова». Указанный чертеж выполнен в 1806 г., т. е. тогда, когда вследствие болезни ушедший в отставку престарелый зодчий уже не поднимался с постели. Таким образом, не подлежит сомнению, что Казаков владел этим домом до конца своей жизни.

Расположение построек на участке не исходило из какого-либо единого замысла и представляло образец обычной, слагавшейся постепенно рядовой городской застройки конца XVIII начала XIX столетия. Жилые здания вынесены на внешнюю границу, а хозяйственные постройки размещены на втором плане в глубине участка.

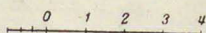
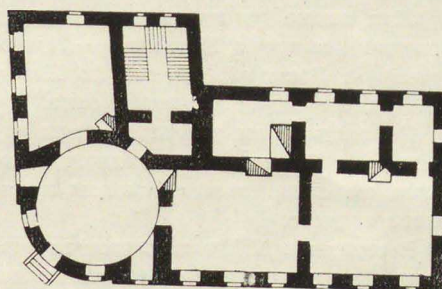
На территории владения Казакова, помимо нескольких зданий служебного назначения и расположенного между ними небольшого сада, находились три жилых двухэтажных дома. Эти дома дошли до середины XIX в. почти в том состоянии, в котором они существовали при жизни Казакова. Чертежи того времени дают возможность изучить архитектуру находившихся во владении зданий.

Крайний на участке дом по Большому Златоустинскому переулку, примыкавший к Златоустинскому монастырю (теперь дом № 9) и стоявший на красной линии, ныне уже не существует. Это был типичный для второй половины XVIII в. рядовой двухэтажный дом, по фасаду разделенный лопатками и равномерно размещенными окнами. Капитальные стены членили здание на небольшие помещения. На месте этого дома в 1910 г. арх. Кузнецов построил большое 4-этажное здание торгового назначения.

Дом с противоположной стороны, крайний по переулку к церкви Николы в Столпах, выходил своим торцом непосредственно на красную линию (ныне дом № 3).

Дом этот существует и в настоящее время, однако фасады его уже переработаны.

Подробных планов этого дома не нашлось, но осмотр его указывает на планировку в виде отдельных сравнительно небольших помещений.



Фасад и план первого этажа углового дома Казакова. По чертежам 1875 г.

Особенно интересен сохранившийся угловой дом, который, как мы предполагаем, является тем основным зданием владения Казакова, в котором находилась его архитектурная школа и в котором, повидимому, он жил.

Дом этот имел два этажа, а в угловой части — подвал. Его план следует развороту сходящихся двух улиц. На углу расположено круглое помещение, которое связывает крылья здания. Вход сделан с улицы, с угла, он ведет в круглый вестибюль, над которым во втором этаже расположена центральная круглая прихожая. Сюда же примыкала обращенная ко двору лестница. Из прихожей во втором этаже можно было пройти в зал.

Мы заимствуем чертеж этого здания из проекта его расширения в середине XIX в. для нового владельца. В это время зал показан уже разгороженным легкими деревянными перегородками. О позднейшей переделке имевшегося во втором этаже зала можно заключить из отсутствия на всей длине поперечной капитальной стены, как это сделано в первом этаже, из расположения новых печей и пр.

План углового дома удивительно сходен с планом крыла Московского университета, построенного Казаковым в 1786—1793 гг. Сходство не только в том, что в углу расположено круглое помещение, но и в том, как увязано оно с примыкающими к нему прямоугольными помещениями, в расположении лестницы и т. п.

Отметим, что очертание углового дома с круглым помещением было

точно нанесено еще на плане 1802 г.

По фасаду угловое здание предельно просто. Гладкие стены завершены карнизом классического профиля, причем при переходе от крыльев к скругленной угловой части сделаны раскреповки (как и в крыле университета). Расположенная на углу, ведущая непосредственно с улицы, дверь ничем не украшена. К ней примыкает каменное крыльцо в три ступени.

По своему внешнему виду этот дом типичен для небольших жилых зданий Москвы второй половины XVIII в., часть которых еще сохранилась в разных местах города.

Из рассмотрения приведенных чертежей видно, насколько скромна была архитектура собственного дома Казакова, автора многих сооружений с богатейшим убранством фасадов и интерьеров. Так выглядело жилище знаменитого московского зодчего в период, когда он находился в зените своей славы, когда даже в «казенном» документе о производстве Казакова в следующий чин губернатор П. Валуев не мог не упомянуть общего мнения о замечательном мастере: «знаменитый и искусный архитектор, статский советник Казаков, прославившийся по всей России отличными познаниями сего художества и практическим производством».

В 1792 г. Матвей Федорович, помимо существовавшей архитектурной школы, разработал план организации в Москве второй школы подготовки руководителей строительных работ, «дабы не словом, но самим делом впредь иметь совершенно искусных российских каменных, плотничьих и столярных мастеров». Новую строительную школу он предполагал совместить с издавна существовавшей архитектурной школой, помещавшейся в его доме.

Он считал, как сказано в докладной записке, направленной губернатором А. Прозоровским Екатерине II «весьма полезное сию школу учредить под его глазами, в его доме, отделяя особые на то покои, как то для обучающихся у него архитектурных учеников и помощников чертежная уже находится, в коей учение арифметике, геометрии, рисованию и чертежам архитектуры происходит...» «Назначаемым ученикам весьма способнее будет обучаться и заимствовать на первый случай от сотоварищества архитектурных помощников и учеников, имеющих в теории, а некоторые и в практике довольные знания».

Занятия с учениками-строителями предполагалось вести именно в основном угловом доме, что еще раз приводит к заключению, что здесь издавна находилась и ар-

хитектурная школа. Казаков писал, что он в своем доме для этого «...определяет в нижнем этаже четыре комнаты с кухней, вверху ж большой зал с прихожей, два кабинета и архив для чертежей и моделей». Повидимому, Казаков предлагал для школы отвести крыло здания, расположенное направо от вестибюля и круглой верхней прихожей, т. е. часть, обращенную к Малому Златоустинскому переулку. Как видно из плана, в правом крыле нижнего этажа имелись 4 комнаты, а вверху — зал с круглой прихожей и двумя комнатами-кабинетами.

* * *

В 1801 г. из-за тяжелой болезни Казаков вышел в отставку, но по мере своих сил все еще продолжал некоторые работы с учениками и помощниками в своем доме. Губернатор Валуев писал в это время, что Казаков «...остаток дней своих желает посвятить обучению архитектурной школы». С 1806 г. болезнь окончательно приковывает зодчего к постели.

Перед нашествием наполеоновских войск семья вывезла больного старика в Рязань.

Узнав о пожаре и разрушениях в Москве, Матвей Федорович 26 октября 1813 г. скончался на руках своей семьи. О впечатлении, которое произвела на Казакова весть о множестве разрушенных зданий, над постройкой которых зодчий так много трудился, писал его сын Матвей: «Горестная молва о всеобщем московском пожаре достигла и его слуха. Весть сия нанесла ему смертельное поражение. Посвятив всю жизнь свою зодчеству, украсив престольный град величественными зданиями, он не мог без содрогания вообразить, что многолетние его труды превратились в пепел и исчезли вместе с дымом пожарным».

Казаков похоронен в Троицком монастыре в Рязани.

Дом зодчего мало пострадал от пожара. Как это видно из списка уцелевших в 1812 г. владений, и после смерти зодчего он все еще именовался «домом Казакова».

По возвращении семьи в Москву все владение, повидимому, в соответствии с завещанием было разделено на три самостоятельных и сравнительно равноценных участка, доставшихся дочерям зодчего.

Выделенная первая часть владения Казакова, примыкавшая к Златоустинскому монастырю (ныне дом № 9) вместе с находившимся здесь домом, перешла к первой старшей дочери — Екатерине Мат-

веевне, что указано на чертеже 1816 г.

Противоположная, крайняя восточная, часть по Малому Златоустинскому переулку также с отдельным домом (ныне дом № 3) перешла к самой младшей, третьей, дочери — Елизавете Матвеевне.

Основная, средняя, часть владения с угловым домом, где помещалась архитектурная школа, перешла к «мещанину Петру Ивановичу сыну Бурелли».

Как видно из приведенных документов, сыновья Казакова — архитекторы Василий, Матвей и Павел не унаследовали владений отца.

В дальнейшем указанные три части дома Казакова переходили к лицам, не связанным с именем великого зодчего.

В середине XIX в. начинаются первые перестройки. Первоначально пристраивались в свободных по улице местах новые небольшие части. Но в 1875 г. арх. К. М. Быковский составил проект реконструкции углового корпуса с надстройкой по Большому и Малому Златоустинским переулкам и пристройкой в промежутках новых частей. Дом Казакова из двухэтажного стал трехэтажным и в таком виде существует в настоящее время.

Быковский придал надстроеному зданию иную отделку, введя наличники, штукатурные филенки между окнами и пр., что придало зданию характерный для конца XIX в. вид.

Ныне комнаты в ряде случаев разгорожены по-новому: так, круглое угловое помещение второго этажа разделено перегородкой пополам, но в нижнем этаже круглый вестибюль сохранил прежнюю форму. Декоративная обработка потолка здесь упрощена позднейшими переделками. Во всех других помещениях не сохранилось и следов старой обработки интерьеров, которые впрочем были так же скромны, как и фасады.

* * *

Дом Казакова — это место, где великий зодчий создавал свои великие творения: здание Дома Союзов (бывш. Дворянское собрание) с историческим, торжественным залом, здание Первой Градской больницы (бывш. Голицынской), здание Верховного Совета в Кремле (бывш. Сенат) с величественным купольным залом и многие другие.

Выдающейся была и роль школы Казакова в деле архитектурного образования в России, что понимали еще современники Казакова. В самом начале XIX в. они писали, что Казаков, «разделив талант свой на

учрежденные и бывшие в его ведении архитектурские училища, наполнил не только Москву, но и многие края России хорошими архитекторами».

В доме Казакова в Златоустинском переулке обучались и начинали свою творческую работу многие московские архитекторы, часть которых впоследствии получила большую известность: И. В. Егоров, А. Бакарев, сыновья Казакова Василий, Матвей и Павел, М. Маслов, Р. Казаков, И. Жиллярди, О. Бове, И. Таманский, Д. Тюрин, М. Быковский и др.

Трудами этих воспитанников школы Казакова Москва на рубеже XVIII—XIX вв. обогатилась многими красивыми зданиями, преобразившими древнее лицо столицы. Учениками Казакова был создан ряд интереснейших ансамблей города.

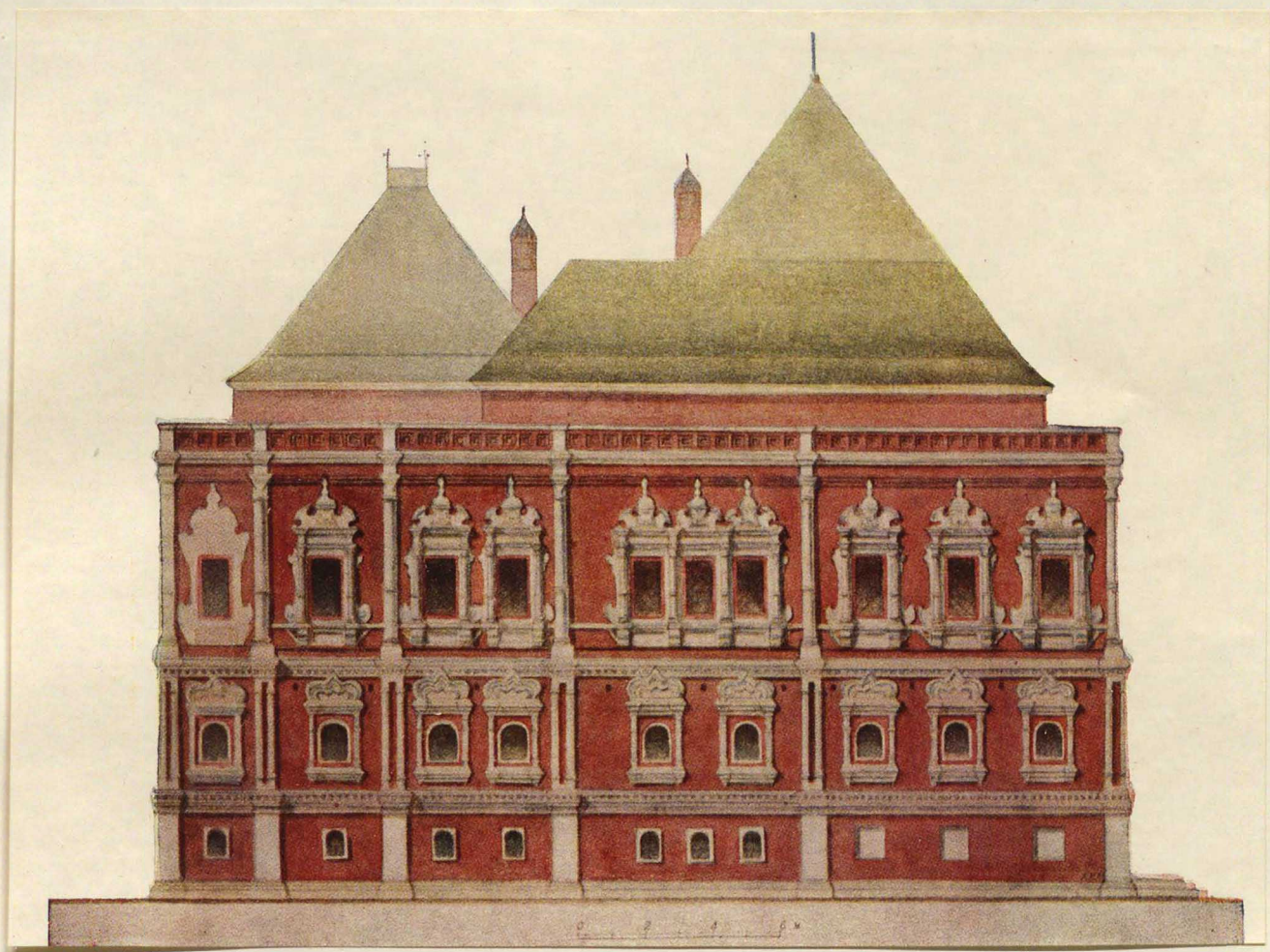
Несомненно, что после отъезда Баженова из Москвы дом Казакова в Златоустинском переулке стал центром развития творческой архитектурной мысли. Здесь встречались видные зодчие и вместе с Казаковым вырабатывали основные принципы московской классической архитектуры.

Ближайший ученик и помощник Казакова арх. А. Н. Бакарев, вспоминая о своем учителе, характеризовал общественное значение группировавшихся вокруг дома Казакова деятелей искусства и роль в этом самого зодчего: «Дом был открытым для любителей, художников, а также ученых людей и всякий интересовался его беседами. Он радушен был для всех и каждого, никогда никому не отказывал в советах и наставлениях».

* * *

Для того чтобы закрепить память о великом зодчем, на доме, где он напряженно трудился многие годы со своими помощниками и учениками, необходимо прежде всего установить мемориальную доску. Желательно было бы также освободить часть помещений дома для устройства небольшого музея, в котором разместить материалы о зодчем и старейшей архитектурной школе города. Здесь можно было бы экспонировать книги, по которым учились зодчие того времени, проекты, рисунки Казакова и его учеников и другие предметы, связанные с памятью о великом зодчем Матвее Федоровиче Казакове — гордости русского искусства.

Р. ПОДОЛЬСКИЙ



Западный фасад дома Троекурова в конце XVII в. (Реконструкция и эскиз автора)

Памятник гражданского зодчества XVI—XVII вв.

Древнерусское гражданское зодчество является одним из самых малоизученных разделов в истории русской архитектуры. До нас дошло лишь небольшое количество памятников гражданской архитектуры, так как в силу необходимости они перестраивались гораздо больше, чем культовые постройки и часто без учета их архитектурной и исторической ценности. Это привело к тому, что даже ценные гражданские сооружения находятся в состоянии, требующем немедленных мер по их реставрации. Немедленных мер по реставрации требует и бывший дворец Троекурова в Охотном ряду в Москве.

Дом Троекурова является единственным сохранившимся зданием большого архитектурного ансамбля, сложившегося в XVI—XVII вв. на берегу реки Неглинки, между Тверской и Дмитровкой (улица Горького и улица Пушкина), Охотным рядом и Георгиевским переулком. В XVI в. на этом участке были расположены владения бояр Голицыных, Троекуровых и других богатейших семей, соперничавших между собой великолепием своих дворцов.

Занеглименье начало заселяться в XIV в. При Иване III, когда начало

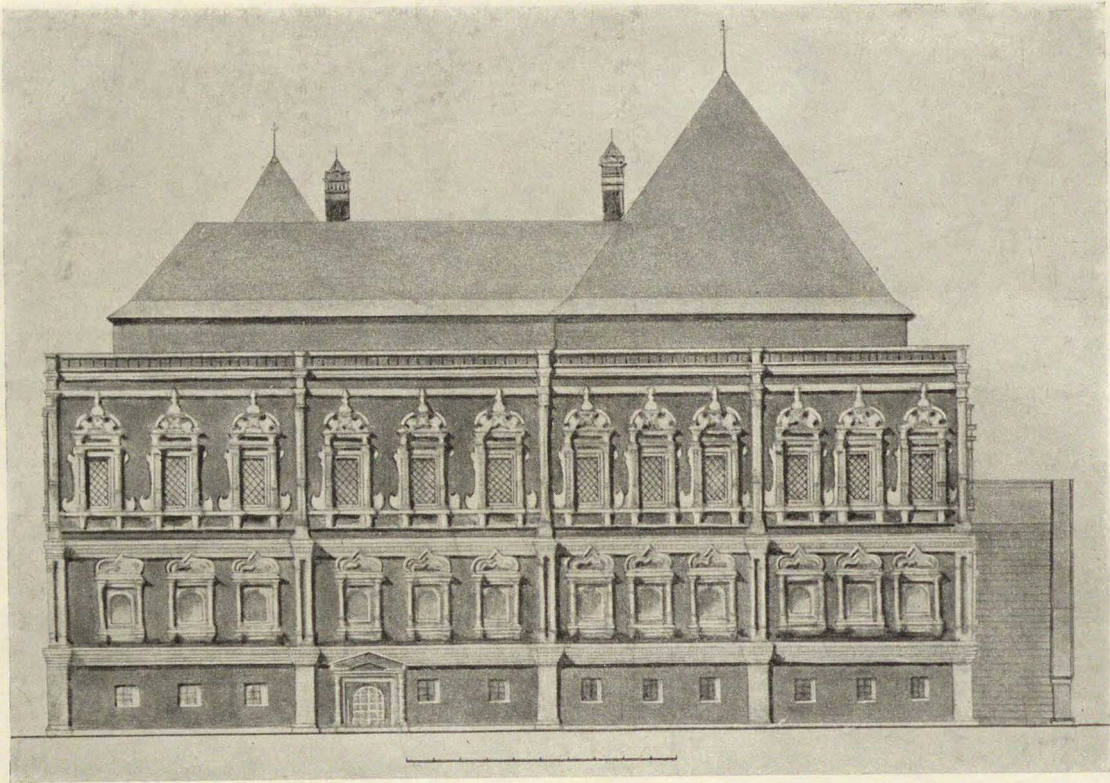
осуществляться большое строительство в Кремле, из него были выведены некоторые учреждения и частные дворы. Бояре расселились в Китай-городе, а ремесленный люд переселялся в Занеглименье. Центр застраивался блестящими зданиями, а трущобы, в которых жил ремесленный люд — кузнецы, гончары, переходили на окраину.

В первой половине XVI в. Китай-город был уже плотно заселен и привилегированное население, не желая жить вдали от Кремля, занимает местность против Кремля по Неглинной улице. Постепенно район сменяет дворы ремесленного населения на усадьбы приближенных к царскому двору бояр. Особенно эта местность привлекла феодальную верхушку в конце XVI в., когда были произведены укрепления Белого города. К концу XVII в. все владения по линии теперешних улиц Охотного ряда и Моховой были застроены либо боярскими усадьбами, либо подсобными учреждениями царского двора. К этому же времени относятся и дошедшие до нас дома Голицына и Троекурова.

Наружный вид построенных в Занеглименье дворцов Троекурова и Голицына был совершенно изменен в начале XIX в. после пожара 1812 г., когда дома сильно горели.

Во время пожара произошло частичное обрушение некоторых частей зданий, стен и сводов, восстановленных позднее. После пожара были сбиты наличники по всем этажам и растесаны древние окна. Фасады домов были оштукатурены, а на окнах в штукатурке же сделаны новые наличники. Дома потеряли свое прежнее назначение: усадьба Голицына стала постоянным двором для извозчиков, дом Троекурова перешел к Мещанскому обществу, которое, перегородив палаты на клетушки, сделало из него жилой доходный дом.

Большая заслуга арх. П. Д. Барановского — открытие этих домов как замечательных памятников архитектуры XVII в. По дому Голицына им было проведено исследование и подготовлен проект реставрации, который он начал осуществлять в натуре. Барановский доказал, что дом Троекурова только был обезличен, но не разрушен. Он установил первые наметки восстановления фасадов, но полного исследования и реставрации дома не сделал; лишь для создания иллюзий первоначального вида фасадов здания вновь открытое декоративное убранство дворца было окрашено в белый цвет, а стены — в красный.



Южный фасад дома Троекурова в конце XVII в. (Реконструкция и эскиз автора)

В 1952 г. Методический совет при Президиуме Академии наук совместно с Инспекцией по охране памятников и Музеем архитектуры Академии архитектуры приступил к исследованию, обмерам и подготовке к реставрации этого редчайшего памятника гражданского зодчества. Были проведены также и работы по инженерному обследованию здания. При проверке состояния фундаментов и отрывки котлованов одновременно шли археологические раскопки.

Работы по обследованию дома Троекурова показали, что он был значительно роскошнее, чем мы его себе представляем. Работами 1952 г. доказано, что основан он в XVI в., а не в конце XVII в., как считали раньше.

Было принято считать, что дом Троекурова построен в 1691–1696 гг., однако теперь можно утверждать, что эта дата относится к надстройке 3-го этажа, а не к постройке дома. Построен он был не сразу, а сложился в результате ряда достроек и переделок. Как удалось установить, в основании дворца конца XVII в. лежит белокаменный дворец XVI в., перестроенный в середине XVII в. По мере того как появлялась потребность в новых помещениях, он расширялся и к концу XVII в. вырос в великолепный комфортабельный дворец, который своим блеском соперничал не только с рядом стоявшими домами других вельмож, но и с царскими кремлевскими теремами.

Дом в своем первоначальном виде, каким он сложился к концу XVII в., в первом этаже не имел наличников, небольшие окна с трехцентровыми перемычками были за-

глублены в прямоугольных нишах для ставней. Между первым и вторым этажами шел богатый кирпичный карниз, срубленный, видимо, в 1812 г.; профиль карниза можно восстановить по сохранившимся следам.

Во втором этаже все окна имели богатые кирпичные наличники, характерные для середины XVII в., встречающиеся в целом ряде других зданий XVII в., например, церкви Георгия в Яндове (сейчас улица Осипенко), Николы в Пыжах (Б. Ордынка) и др.

Второй этаж венчался богатым кирпичным карнизом, довольно хорошо сохранившимся до наших дней.

Третий этаж надстроен в конце XVII в. На западном и южном фасадах окна имели пышные белокаменные наличники. Окна северного фасада первоначально совсем не имели наличников и только позднее по образцу белокаменных они были нарисованы белой краской. Подоб-

ный прием был довольно распространенным в XVII в.

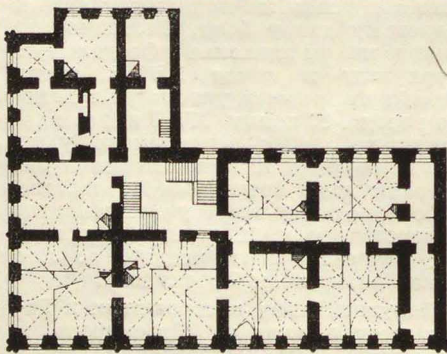
Дом Троекурова, кроме поэтажных членений, имеет вертикальные. Эти вертикальные членения состоят из пилястр в первом этаже, на которые во втором этаже поставлены спаренные полуколонны, а в третьем этаже — одна полуколонна.

На южном фасаде членения идут равномерно через каждые три окна, обрамляя углы здания. Вертикальные членения фасадов строго отвечают внутренним капитальным стенам, через которые для прочности пропущены анкерные связи, штыри которых утоплены в кладку пилястр и полуколонн фасада. Таким образом, кроме декоративного назначения, вертикальные членения имели и чисто конструктивный смысл — предохранения концов анкеров от коррозии.

Совершенно необходимо для создания правильного режима здания восстановить сбитые пилястры первого этажа и полуколонны второго и третьего этажей.

В результате исследования найдена интересная деталь завершения здания, повидимому, имевшая широкое распространение в дворцовых и общественных зданиях XVI–XVII вв. На чердаке третьего этажа всего дворца Троекурова идет гульбище шириной около 1,5 м. Кровля, таким образом, отступала от наружного края здания, законченного парапетом гульбища. С внутреннего края гульбища сохранились остатки стенок под кровлю, которые могли служить и своеобразным основанием под бревна деревянного теремка.

Имел ли дом Троекурова еще четвертый деревянный этаж в



План второго этажа

виде терема, окруженного гульбищем, сейчас пока сказать трудно. Можно предположить, что кровля палат Троекурова лежала на глухих белокаменных стенах высотой около 2 м, а чердак никак не использовался.

Гульбище по верху здания является интересной деталью здания XVII в. и дом Троекурова — пока единственное сооружение, где оно так хорошо сохранилось.

По сделанным нами обмерам можно представить себе покои этого дворца. В плане дом Троекурова имеет форму «глаголя», выступ которого выходит на север, во двор. Главный южный фасад протяженностью около 40 м имел в восточной части крыльцо, фундаменты которого были найдены при раскопках. Каковы были входы во дворец, пока еще точно не известно, но найденное крыльцо, видимо, было не единственным. Много сделано для выявления междуэтажных лестниц, но исследовать до конца их местонахождение пока не удалось.

Первый этаж, ставший теперь полуподвальным, перекрыт самыми разнообразными по форме сводами: крестовыми, цилиндрическими, сомкнутыми с распалубками и без распалубок. Палаты невысокие, всего 2,5—3 м.

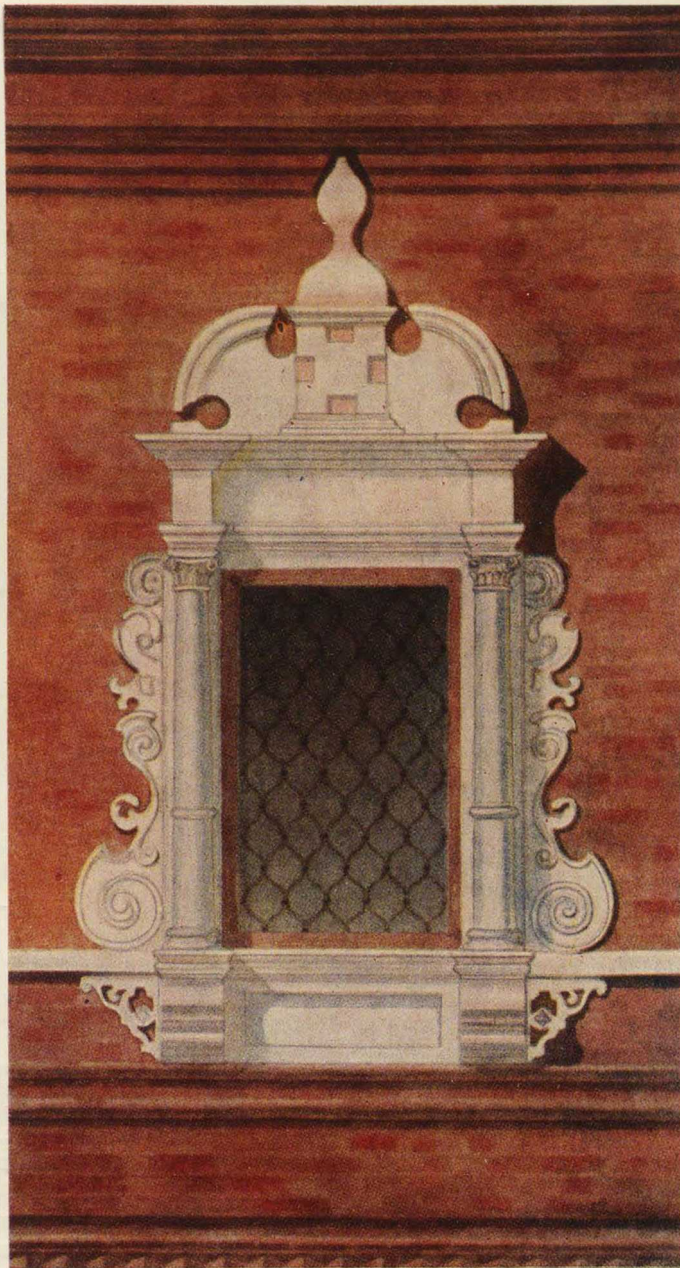
Второй этаж, наиболее богатый по своим архитектурным формам, перекрыт сводами со сложной системой декоративных распалубок. Распалубки имеются не только на стенах с оконными и дверными проемами, но и на глухих стенах, где они являются элементами убранства интерьера. Этот распространенный в древней Руси прием перекрытия палат, почти не сохранившийся до наших дней, здесь ярко представлен.

Несмотря на то, что все палаты второго этажа перекрыты одной системой сводов, в анфиладе их нет ощущения однообразия, потому что в каждой палате распалубки имеют свое особое расположение, кривизну и величину пята. Зодчий свободно, с большим искусством оперирует формой и размещением распалубок, создавая чудесные по живописности, выразительности и красоте интерьеры.

Окна второго этажа заглублены в ниши, что делает палаты еще более богатыми и интересными. К сожалению, не сохранилось ни одного оконного проема, а большие окна в какой-то степени нарушают гармонию интерьера. Высота палат второго этажа различная, она колеблется от 3,5 до 4 м.

Третий этаж перекрыт сомкнутыми сводами без распалубок и резко отличается от первых двух этажей. Высота третьего этажа в интерьере достигает почти 6 м, а пята сводов, расположенные выше оконных и дверных проемов, находятся на высоте 3 м. Большинство сводов на уровне пята сейчас защищены фанерными потолками и поэтому обследование их затруднено.

В просянках между окнами третьего этажа сохранились штывы для крепления зеркал или картин больших размеров. Сохранились описания интерьеров палат Голицынского дворца, украшенных рос-



Окно третьего этажа дома Троекурова. (Реконструкция и эскиз автора)

писями, гобеленами, зеркалами и картинами. Видимо, интерьеры дома Троекурова были не менее пышными. Палаты Троекуровского дворца имели росписи. Судя по рассказам очевидцев, они были писаны темперой, следовательно, могли быть сделаны в конце XVII в.

Нам мало известно о росписях гражданских зданий XVI—XVII вв., так как они или не сохранились совсем или испорчены реставрациями XIX в.

Обследование дома Троекурова с целью выявления фресок очень важно, так как возможно, что в ряде помещений под слоем побелки сохранились еще следы древней живописи.

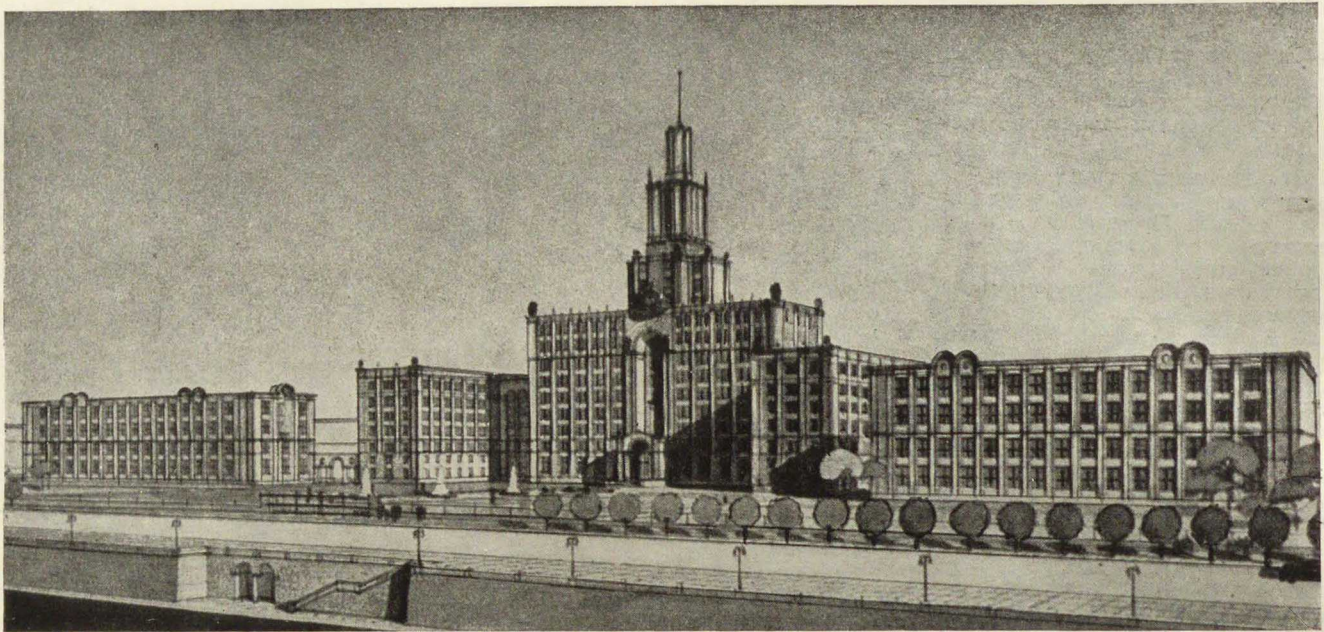
Исследование дома Троекурова еще далеко не закончено, поэтому не исключена возможность, что в дальнейшей работе над этим памятником будут найдены данные, еще более широко раскрывающие быт

людей древней Руси, их строительную технику и искусство.

Образ Троекуровского дворца, каким он сложился к концу XVII в., отражает идейную сущность растущего государства. Дворцовая архитектура становится носителем общественных идей, вытесняя значение культовых зданий, игравших не только в XVI, но еще и в XVII в. главенствующую роль. В конце XVII в. складывается гражданская архитектура, которая затем находит широкое развитие и завершение в творчестве зодчих XVIII и XIX вв. Дворец Троекурова является выдающимся памятником русского зодчества, сыгравшим роль в дальнейшем развитии архитектуры.

Необходимо принять самые энергичные меры для укрепления этого уникального здания и проведения дальнейших работ по подготовке его к реставрации.

Кандидат архитектуры Г. АЛФЕРОВА



Здание Энергетического института в Бухаресте. Перспектива

В СТРАНАХ НАРОДНОЙ ДЕМОКРАТИИ

Румынский народ строит свою столицу

Помпилиу МАКОВЕИ, главный архитектор Бухареста

В Румынской Народной Республике были опубликованы постановления Центрального Комитета Румынской рабочей партии и Совета Министров РНР о строительстве и реконструкции городов, о разработке общего плана переустройства города Бухареста и сооружении бухарестского метро.

Благодаря многосторонней помощи Советского Союза румынский народ развивает свое народное хозяйство, продвигает вперед дело строительства основ социализма в Румынской Народной Республике. Во всех областях страны развернулись гигантские работы. Сооружаются фабрики и заводы, гидро- и теплоэлектроцентрали, больницы, театры, дома отдыха, жилые здания, стадионы и парки. Это строительство изменяет облик нашей страны и ликвидирует тяжелое наследие, оставленное нам буржуазно-помещичьим режимом.

Румынские города и в особенности Бухарест несли на себе печать политики румынской буржуазии, политики грабежа страны и жестокой эксплуатации трудового населения. Все внимание правящих классов было обращено на развитие города Бухареста, который рос за счет периферии, тогда как целые области, например, Добруджа, или

старые города, как Яссы, находились в состоянии запустения и разрухи. Однако и столица Румынии Бухарест застраивалась без всякого плана в интересах господствующих классов. Промышленные предприятия, даже вредные для здоровья населения, располагались в тех местах, где это диктовалось интересами хозяев — в центрах жилых кварталов или в зонах отдыха. Так, например, цементный завод, кожевенные заводы, скотобойня, паточная фабрика были построены на берегу озера Тей, бывшая фабрика Вольфа в парке Свободы и т. п. Железнодорожные линии пересекали во многих местах жилые кварталы, разнося копоть и шум, затрудняя движение и вызывая тем самым несчастные случаи. В центре города, где громоздились здания банков и коммерческих магазинов, на кривых улицах поднимались бесформенные громады многоквартирных доходных домов, конкурировавших между собой высотой и полным отсутствием изящества.

Так называемый городской «Устав строительства» служил для продажных органов бывшей городской управы средством тарифицирования взяток за выдачу незаконных разрешений на строительство. Направ-

ление улиц всецело зависело от жадности наживы и интересов эксплуататоров. Известно, например, что на теперешнем бульваре имени Николае Балческу, который должен был быть одинаковой ширины по всей своей длине, бывший буржуазный министр К. Ангелеску незаконно построил многоэтажный дом «Лидо», а затем и соседний многоквартирный дом, сузив почти наполовину бульвар на этом участке.

Смесь самых разнообразных стилей, среди которых господствовал формализм, отражала космополитизм румынской буржуазии и придавала Бухаресту разношерстный вид, лишенный всякого национального своеобразия. Ценнейшие памятники старинной архитектуры и особо выдающиеся художественные творения румынского народа оставались в состоянии полного запустения или попросту разрушались.

Расположенные вокруг столицы вековые леса безжалостно уничтожались и, таким образом, к городу открывался свободный путь северным или знойным степным ветрам. Озелененные зоны и немногочисленные парки истреблялись путем разбивки их на участки под застройку, как это случилось, например, с районом Ватра Луминоаса.

Рядом с роскошным центром города, названным космополитской буржуазией «Маленьким Парижем», рядом с богатыми кварталами вилл «калифорнийского» или «мексиканского» стиля, в которых проживали буржуа и помещики, тянулись бедные окраинные кварталы с их маленькими домами без воды, канализации и света, с кривыми и немощными узкими улочками, затопленными грязью. Здесь не было школ и культурных учреждений, не было магазинов, не было и никаких признаков городского благоустройства. Из общего числа бухарестских зданий 35% было построено из низкогокачественного материала — необожженного кирпича, обмазанной глиной плетенки, дерева. Лишь 60% улиц были замощены, а из них только 11% — заасфальтированы. 60% общего числа зданий не имело водопровода, 33% — не имело канализации и 53% — было лишено электрического света.

Установление народно-демократического строя в Румынии и победы на фронте социалистического строительства дали возможность начать в Бухаресте целый ряд значительных строек и повысить жизненный и культурный уровень нашего народа.

Приступив к ликвидации контраста между центром Бухареста и его окраинами, народно-демократический строй осуществил значительные работы. Так, например, водопроводная сеть была расширена на 17 000 м, а благодаря постройке плотины на реке Арджеше и 19-километрового приводного канала поступление воды в 1952 г. увеличилось на 5 млн. м³ по сравнению с 1951 г. Канализационная сеть общим протяжением в 16 500 м распространилась на 86 новых окраинных улиц. Начались работы по устройству крупных канализационных коллекторов в районе Бахус-Ферентари и Джулешти-Крынгаши-Чиурел. Газопроводная сеть до начала 1952 г. была расширена проведением новых трубопроводов, протяжение которых на 110% превышает сеть, существовавшую в 1946 г. За это время число абонентов возросло на 280%, а снабжение газом — на 233%.

Трамвайные линии были удлинены на 11 200 м, а парк подвижного состава увеличился в 4,22 раза по сравнению с 1947 г. Впервые в нашей стране были созданы трамвайные вагоны большой вместимости. Число автобусов возросло в 11,3 ра-

за по сравнению с 1947 г. Благодаря помощи, оказанной нам Советским Союзом, в нашей стране впервые была проведена троллейбусная сеть протяжением в 5 700 м.

Общая площадь парков и садов с новым оборудованием и насаждениями увеличилась за этот же период времени на 1 337 000 м², т. е. возросла на 203%. В парках и на улицах столицы было посажено более 15 000 деревьев.

Только за последние два года было замощено улиц общей площадью 813 000 м² и отремонтировано 467 000 м².

Постановления Центрального Комитета Румынской рабочей партии и Совета Министров о социалистическом переустройстве столицы с необыкновенной силой отражают грандиозные перспективы, которые открывает наше продвижение к социализму перед архитектурой и городским строительством. Самые дерзкие мечты, которые еще недавно румынские архитекторы не осмеливались считать осуществимыми, в недалеком будущем станут явью.

Одним из основных руководящих принципов при составлении будущего плана социалистического переустройства столицы был испытанный в Советском Союзе принцип создания архитектурного ансамбля всего города, в котором отдельные постройки не могут быть изолированы, а должны входить в крупные ансамбли, составляющие общую, единую по стилю композицию города. Вдоль магистралей — главных артерий городского движения и вокруг площадей вытянутся стройные линии ансамблей зданий, среди которых будут выделяться самые внушительные и самые монументальные дворцы культуры, науки и искусства.

Будущие магистрали и площади будут развиваться на основе существующей сети главных улиц, созданных путем исторического развития города, но эта система будет значительно улучшена и пополнена. Ценные здания будут сохранены, а в случае необходимости расширения улиц такие здания будут передвинуты при помощи технических средств, уже разработанных и применявшихся советскими инженерами.

Река Дымбовица, протекающая ныне в подземном канале, будет преобразована в один из главных элементов природных красот столицы, ее намечено расширить до 50—60 м и облицевать берега камнем.

В Дымбовицу будет постоянно поступать вода из большого водохранилища, которое должно быть построено в Чиурели. В водах реки будут отражаться воздвигнутые по обе стороны величественные постройки. За городом на Дымбовице будет построен речной порт, связанный с судоходным каналом Бухарест—Дунай, который будет иметь широкие каменные набережные, речной пассажирский и товарный вокзал и другие сооружения.

Для обеспечения наилучших средств передвижения и создания прямой связи между различными районами столицы правительством предусматривается постройка метро, которое явится самым комфортабельным, быстрым и дешевым средством сообщения в столице и в то же время одним из самых крупных строек Румынской Народной Республики.

Контраст между центром и окраинами будет постепенно ликвидирован путем строительства кварталов, здания которых будут иметь все виды современного оборудования. В этих кварталах дома будут иметь высоту до 8—10 этажей и занимать всего 25—30% всей площади кварталов, остальная территория кварталов может быть использована для устройства парков и садов.

На всем протяжении города, как и в окрестных зонах, будет создана единая сеть парков и садов с бассейнами, озерами и фонтанами, где трудящиеся будут проводить свое свободное время. На каждого жителя столицы придется около 15 м² озелененного пространства в то время, как в 1944 г. приходилось всего 1 м², а сейчас около 3,5 м².

Удаление из черты города вредных для здоровья промышленных предприятий, создание вблизи столицы продовольственной базы снабжения, упразднение железнодорожных линий в черте города и электрификация их в пригородной зоне, расширение и перестройка сетей водоснабжения, канализации, электри-гази- и радиофикации, телефона и другие мероприятия, предусмотренные постановлением правительства, представляют собой конкретные меры, направленные на удовлетворение материальных и культурных потребностей всего трудящегося населения.

Новое, большое строительство, которое ведет румынский народ, является свидетельством его стремления к миру, доказательством мирной политики правительства Румынской Народной Республики.



Проект въезда в Ленинград со стороны Павловского шоссе. Архитектор В. Душечкина

АРХИТЕКТУРНАЯ ЖИЗНЬ

Архитектурное оформление въездов в Ленинград

Архитектурное оформление въездов в город имеет существенное значение для выявления образа города, его индивидуального архитектурного облика.

Не случайно поэтому в русском градостроительстве сложилась традиция архитектурного оформления городских въездов.

Героическая тема подвигов русских воинов вдохновляла выдающихся зодчих Стасова, Ухтомского, Бове, Кваренги и других архитекторов на создание монументальных триумфальных сооружений. Торжественно приподнятый характер этих сооружений, их декоративность и разнообразие во многом способствовали украшению русских столиц.

Традиция возведения триумфальных сооружений для встречи войск была подхвачена советскими архитекторами. Так, в Ленинграде после окончания Великой Отечественной войны временные триумфальные арки были воздвигнуты на проспекте имени И. В. Сталина, проспекте Стачек и других въездах в город. Но несмотря на опыт ленинградских архитекторов по художественному оформлению въездов, эта задача решалась не всегда правильно и полноценно.

Архитектура въездов в город должна, по нашему мнению, удовлетворять следующим требованиям. Во-первых, необходимо, чтобы она образно раскрывала специфику данного въезда, выражала большую общественную идею, связанную с историей города. Нужно, во-вторых, чтобы сооружение въезда органически входило в архитектурный ансамбль города, обогащая его силуэт.

Следует, в-третьих, предусмотреть возможность развития локального ансамбля въезда, если предполагается рост города в сторону въезда. Необходимо, наконец, чтобы сооружения въезда были видны на большом расстоянии от города и вместе с тем увязывались с природой пригородной зоны.

Нам представляется, что именно с этих позиций следует оценивать, в част-

ности, работу ленинградских архитекторов по оформлению въездов в город.

При въездах в Ленинград на проспекте имени И. В. Сталина установлены монументы В. И. Ленина и И. В. Сталина, а в Невском и Сталинском районах — монументы И. В. Сталина. Решение расположить здесь скульптуры великих вождей, руководивших в дни Октября вооруженным восстанием петроградского пролетариата, безусловно правильно. Однако место для постановки монументов не везде выбрано удачно, а прилегающая территория недостаточно благоустроена, вследствие чего скульптуры вождей кажутся оторванными от города и видны лишь на коротких отрезках магистрали.

Архитекторы и скульпторы не учли в данном случае прекрасного опыта установки монументов на хорошо обозреваемых с далеких расстояний пунктах канала имени Москвы, Волго-Дона и других сооружениях.

Более удачна, по нашему мнению, композиция въезда в Ленинград со стороны Выборга. Монумент И. В. Сталина, установленный на высшей точке магистрали — Поклонной горе, хорошо связан с окружающим пейзажем, доминирует над ним и несет большие возможности дальнейшего развития ансамбля.

Обращает внимание оформление въезда в город со стороны Автово в виде мраморных обелисков и мощного танка. В этом решении видна попытка отобразить тему героической обороны Ленинграда в годы Великой Отечественной войны. Следует, однако, отметить, что обелиски воспринимаются лишь со сравнительно небольших расстояний, издали они «не читаются» из-за отсутствия композиционного акцента в их завершении.

В оформлении въезда в город со стороны Павлово (б. Колтуши) автору удалось преодолеть этот недостаток композиции. Два мощных четырехгранных пилона имеют скульптурные фри-

зы с барельефами В. И. Ленина и И. В. Сталина. Пилоны имеют декоративные завершения. Несмотря на некоторую дробность деталей этого завершения, в целом пилонам придан торжественный характер.

Общим недостатком сооружений въездов в Ленинград, установленных в основном в 1949—1951 гг., является их изолированность от города. Сооружения въездов выполняют лишь локальную роль, они не включены в ансамбли магистралей, на которых установлены.

В настоящее время в Ленинграде наблюдается новый, в принципе правильный подход к решению проблемы оформления въездов. Сооружения их задумываются как составные части ансамбля магистрали, примером чего являются проекты оформления въезда на проспекте имени И. В. Сталина, разработанные мастерской Б. Н. Журавлева, а также въезда в районе Автово. Однако в этих проектах имеется ряд существенных недостатков.

Мастерская Журавлева правильно оказалась от сооружения гигантских триумфальных ворот. Однако авторы еще не преодолели механического повторения композиции центральных площадей города. Проспект к тому же остается скопированным из-за установки парных башен, расстояние между которыми явно мало. Кроме того нет связи огромных жилых корпусов, ориентированных на пустырь, с пригородной зоной.

Большим недостатком проекта оформления въездов является оторванность сооружений магистралей от окружающей их застройки.

Проведенное в Ленинграде обсуждение проектов оформления въездов принесло несомненную пользу авторам этих проектов. Однако необходимо, чтобы такие обсуждения проводились чаще с привлечением широкой архитектурной общественности.

В. РУЖЖЕ и О. ГРИНЦЕВИЧ

Совещание главных архитекторов крупных промышленных городов РСФСР

В феврале с. г. в Москве состоялось совещание главных архитекторов крупных городов РСФСР, на котором присутствовали также представители ведущих проектных организаций столицы, Академии архитектуры СССР и Союза советских архитекторов.

Совещание проводилось с целью наметить основные градостроительные принципы дальнейшей застройки и реконструкции промышленных центров РСФСР в свете директив XIX съезда коммунистической партии по жилищно-гражданскому строительству в пятой пятилетке.

С докладами выступили заместитель начальника Управления по делам архитектуры при Совете Министров РСФСР тов. Колесников и члены коллегии Управления тт. Кузнецов и Яковлев.

Выступавшие в прениях главные архитекторы городов резко критиковали руководящие архитектурные органы за незнание многих нужд городов, за недостаточную творческую помощь периферии, а также за примирительное отношение к некоторым крупным застройщикам, игнорирующим принципы ансамлевого строительства.

Особенно содержательными были выступления главных архитекторов тт. Дудина (Магнитогорск), Аралова (Саратов), Отурина (Сталинск), Смирнова (Свердловск), Гречихина (Горький).

В постановлении совещания содержится ряд ценных предложений, направленных на улучшение качества архитектуры и намечающих пути создания в крупных городах полноценных архитектурных ансамблей.

Материалы совещания намечено издать отдельным сборником.

Новосибирск должен застраиваться комплексно

Город Новосибирск из маленького захолустного городка, каким он был до революции, превращен в один из крупнейших промышленных центров Советского Союза.

Сейчас Новосибирск продолжает интенсивно расти. Строительная программа города на 1952 г. была в три раза больше по сравнению с программой строительства на 1946 г. Однако полустихийно сложившийся план города уже затрудняет его дальнейшее развитие. На очередь стала необходимость реконструкции Новосибирска, при которой должна быть сохранена основная исторически сложившаяся структура этого города. Но вместе с тем, чтобы более органично соединить все районы города в единый организм, необходимо пробить новые улицы, создать новые площади, построить новые мосты, путепроводы через железнодорожные линии и т. д.

Решение этой ответственной задачи осложняется тем, что застройка Новосибирска в конце 30-х годов и в послевоенный период велась преимущественно в кварталах, находящихся на большом расстоянии от центра города.

Распыление городского строительства по окраинам помешало завершить застройку основных, уже сформировавшихся площадей и главных улиц. Так, до сих пор не завершена застройка главного архитектурного комплекса города — площади имени И. В. Сталина.

Застройка Красного проспекта ведется не комплексно, без проекта детальной планировки.

В южной части проспекта, близ реки Оби, необходимо провести большие планировочные работы. Красный проспект подходит к реке, но еще не выходит на реку вследствие того, что в этом месте образовался сложный узел застройки. Исполкому Новосибирского горсовета, главному архитектору необходимо мобилизовать средства на благоустройство этого узла с тем, чтобы открыть свободный доступ к реке с Красного проспекта.

Жилое строительство в 1951 г. и в первой половине 1952 г. в значительной части велось попрежнему на окраинах города, причем строились преимущественно малоэтажные дома.

Из-за попустительства главного архитектора и архстройконтроля процветает самовольное строительство индивидуальных домов.

Распыленность строительства объясняется частично и тем, что сейчас для

Новосибирска нет проектов детальной планировки и застройки, а утвержденный в 1949 г. Исполкомом горсовета проект реконструкции центральной части г. Новосибирска имеет много существенных недостатков. Авторы этого проекта слишком вольно обращаются с городскими территориями, по существу же они не решили ни одного вопроса детальной планировки и застройки города. В проекте много излишеств. Намечено, например, построить более десятка мостов через реки и овраги, много путепроводов; без надобности намечены развязки улиц города в разных уровнях и т. д. Необоснованно намечается пробивка Октябрьской улицы от реки Каменки до Октябрьской площади, так как вновь пробиваемая улица пройдет в 50—60 м от улицы Кирова. Пробивка этой улицы превратит Октябрьскую площадь в чисто транспортную, лишит ее значения районной площади Октябрьского района.

Огромный недостаток застройки города вызван тем, что она ведется без проектов вертикальной планировки. Имеющиеся проекты вертикальной планировки Красного проспекта, Каменского шоссе, улицы Дуси Ковальчук никем не рассмотрены и не утверждены.

По Кировскому району нет даже и таких проектных материалов. Застройка этого большого района ведется по разрозненным проектам застройки отдельных кварталов. Ясно, что застройка по таким документам может привести к самым плохим последствиям.

Горисполком имеет свою проектную организацию Горпроект, который призван обеспечивать городское строительство проектно-планировочной документацией. Но Горпроект выполняет работы только по объемному проектированию. В его составе нет специалистов по планировочным, санитарно-техническим работам, по вертикальной планировке, экономике городского строительства и т. д.

Ансамблевое строительство немисливо без комплексных проектов детальной планировки и застройки города. Поэтому надо отрешиться от практики разработки проектов детальной планировки и застройки инородными организациями. Такая практика не оправдывает себя. Ввиду того, что разработка проектов детальной планировки и застройки города требует тщательного и повседневного изучения города, эта работа должна быть целиком возложена на местную проектную организацию—Горпроект.

Для разработки комплексного проекта нужно пополнить Горпроект недостающими специалистами по вертикальной планировке, экономике городского строительства, санитарной технике и др.

Первоочередной застройке города подлежат следующие улицы: Красный проспект, площадь имени Сталина, Каменское шоссе, улицы Дуси Ковальчук и Большевикская, Октябрьская площадь на правом берегу, улицы Вокзальная, Трамвайная и Тулинская (на левом берегу Оби), Первомайское шоссе в Первомайском районе города и другие.

Настала пора разработать мероприятия по укреплению берегов оврагов. Сейчас на территории города до сотни оврагов, из них около 90% активно действующих, интенсивно развивающихся, угрожающих многим капитальным строениям города, не говоря уже о том, что деятельность оврагов ежегодно отнимает у города десятки гектаров лучших территорий.

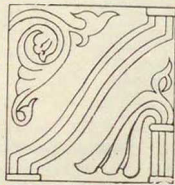
Одной из больших и серьезных задач, стоящих перед городским строительством Новосибирска, является борьба за повышение качества строительства и благоустройства. Эта работа все еще ведется плохо. Государственная архитектурно-строительная инспекция (руководитель В. Попов) по существу не борется с бракоделами. Главный архитектор города со своей стороны совершенно недостаточно контролирует качество строительства. Очень мало уделяет внимания этому вопросу газета «Советская Сибирь».

Многие жилые дома, школы и другие здания сдаются в эксплуатацию с крупными недоделками. Только за первую половину 1952 г. было заселено 29 домов, непринятых приемочной комиссией горисполкома из-за крупных недоделок. Свыше десятка домов, заселенных в 1951 г., и поныне еще не приняты приемочной комиссией горисполкома.

Несмотря на большие недостатки в застройке города, имеются все условия для того, чтобы Новосибирск в недалеком будущем стал одним из красивейших городов нашей Родины. Нужно только по-настоящему взяться за дело и энергично бороться за качество строительства, застраивать город комплексно, создавать законченные архитектурные ансамбли улиц и площадей города.

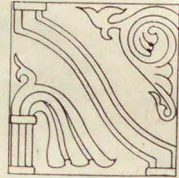
Большую работу по упорядочению застройки Новосибирска должно проделать местное отделение Союза советских архитекторов.

Г. П.



Облицовочные орнаментированные плиты

Л. СУМБАДЗЕ
кандидат архитектуры



Грузинская советская архитектура, как и вся советская архитектура, воспринявшая все передовое из народных многовековых традиций, призвана создавать произведения социалистические по содержанию и национальные по форме. Естественно, что и орнаментальная резьба, столь характерная для народного зодчества, должна найти надлежащее место в произведениях советской архитектуры.

Применять в массовом строительстве орнамент так, как он применялся нашими предками — в виде орнамента, резаного по естественному камню, однако, нецелесообразно. Прием этот может быть использован лишь в строительстве крупных сооружений, преимущественно в общественных зданиях. В Грузии и других наших республиках большинство орнаментированных элементов (фризов, розеток, оконных обрамлений и пр.) отличается из гипсовой или цементной массы с каким-либо наполнением. Этот способ значительно удешевляет и ускоряет работы. Все же заводское изготовление подобных плит оказывается нерентабельным, так как их применение в значительной степени ограничено. Каждый вид орнамента, выполненный архитектором для определенного здания, как правило, используется только на этом объекте.

Современным требованиям индустриальных методов строительства может ответить лишь выработка такого элемента орнаментального мотива, который в своих сочетаниях мог бы дать различные узоры раппорта. Такому требованию отвечает ковровый (бесконечный) орнамент, который может быть набран подобно мозаике из стандартных плит в разнообразных сочетаниях.

Автор данной статьи в течение длительного времени работал над проблемой создания «универсального» рисунка облицовочной плиты, дающей возможность получить большое количество узоров коврового орнамента. Целью этой работы было найти такую композицию четырехугольной по форме плиты, которая обеспечила бы возможность получить на плоскости большое разнообразие бесконечного орнамента. Так как плиты предназначались для использова-

ния в архитектурных сооружениях, возводимых на территории Грузинской ССР, то, естественно, орнамент плиток создавался на основе национальных грузинских традиций орнаментального искусства.

Разработанные автором плиты имеют квадратную форму: каждый из углов квадрата при заполнении плоскости (при составлении рисунка орнамента) может сочетаться с каждым из углов трех других квадратов — при укладке плит по прямоугольной сетке.

Два вида плит, каждая из которых по рисунку представляет собой зеркальное изображение другой, позволяют создать большое разнообразие полноценных вариантов коврового мотива.

Композиционная задача, стоявшая перед автором, конкретно сводилась к компоновке для квадратной плиты такого узора (элемента), который вместе с другой его разновидностью (с его зеркальным изображением) мог бы дать при различных сочетаниях углов наибольшее количество художественно организованных архитектурных рисунков коврового орнамента.

На приводимых рисунках и фото показаны отдельные варианты композиции ковровых орнаментов, составляемых из двух разновидностей плит: левой плиты и правой.

Композиция, представленная на одном из рисунков, составлена из одной только разновидности плит. Правая их разновидность дает подобный же мотив, но с другим направлением образующих орнамент полос. Соединение узора, составленного, например, из левых плит, с тем же узором, составленным из правых, дает новую динамическую композицию, направленную вверх.

Другая группа узоров может быть построена на зигзагообразных мотивах (линии идут параллельно). Варьируется не только орнаментальное заполнение между линиями, но и характер самих линий, образующих основу узора.

Мотивы другого характера образует сетчатая основа направленных под 45° линий с орнаментальным заполнением каждой клетки. Здесь также можно варьировать не только композицию ор-

наментального заполнения, но и характер самих клеток. Величина раппорта во всех вариациях данной темы равна четырем плитам.

Следующая группа орнаментов может быть построена на увеличенных раппортах, состоящих не менее чем из 16 плит. В этих композициях, больше чем в других, раскрываются богатые возможности предлагаемого приема.

В целях обогащения узора, набранного из однотипных плит, целесообразно акцентировать отдельные пятна орнамента изменением цвета или фактуры одной половины плиты. В керамике это можно осуществить частичным англобированием или покрытием глазурью.

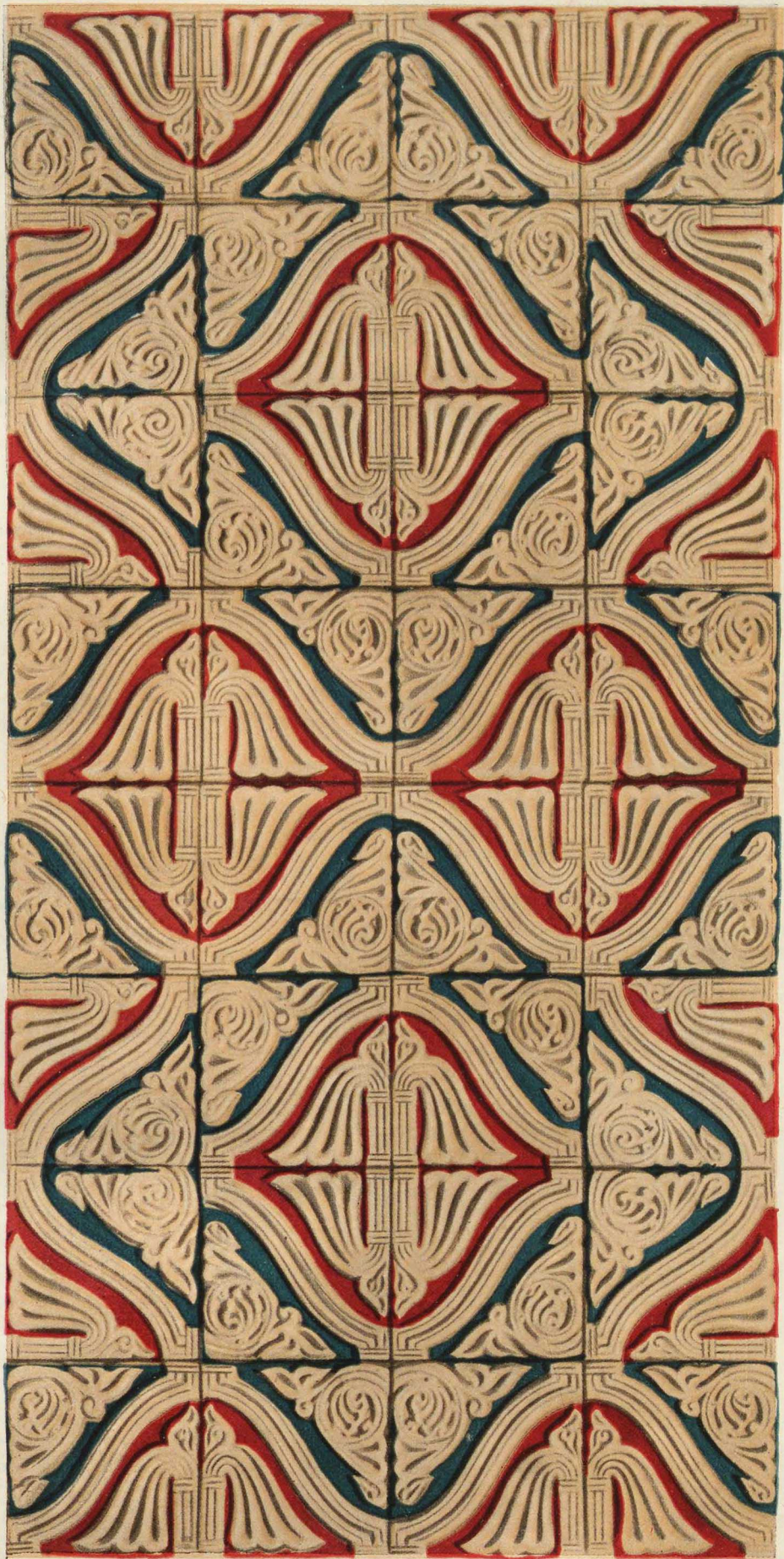
Теоретически из двух разновидностей плит может быть скомпоновано бесконечное число орнаментальных мотивов, так как нет предела увеличению размера раппорта. Введением нейтральных (гладких) плит можно еще более обогатить художественные возможности предлагаемого приема.

Одно из важных преимуществ плит заключается именно в том, что из них можно составить большое разнообразие мотивов с любой величиной раппорта. Это обуславливает и другое важное качество: предельное уменьшение размеров облицовочных плит; ведь последние содержат не полный орнаментальный мотив, а лишь его элемент.

Плиты могут быть использованы для облицовки как наружных, так и внутренних поверхностей зданий. В зависимости от масштабного строя сооружения фасадные плиты могут быть размерами от 200×200 мм до 300×300 мм; интерьерные плиты — в пределах от 100×100 мм до 200×200 мм. Высота рельефа орнамента на фасадных плитах должна быть не менее 15—25 мм.

Основным видом облицовочных фасадных плит по их материалу следует пока считать керамические и терразитовые, хотя они могут быть также фарфоровыми, цементными, стеклянными и т. д.

Обозначение углов облицовочных плит цифрами (римскими и арабскими) дает возможность вывести «формулу» для каждого узла, что весьма упрощает задачу сборки любого узора.

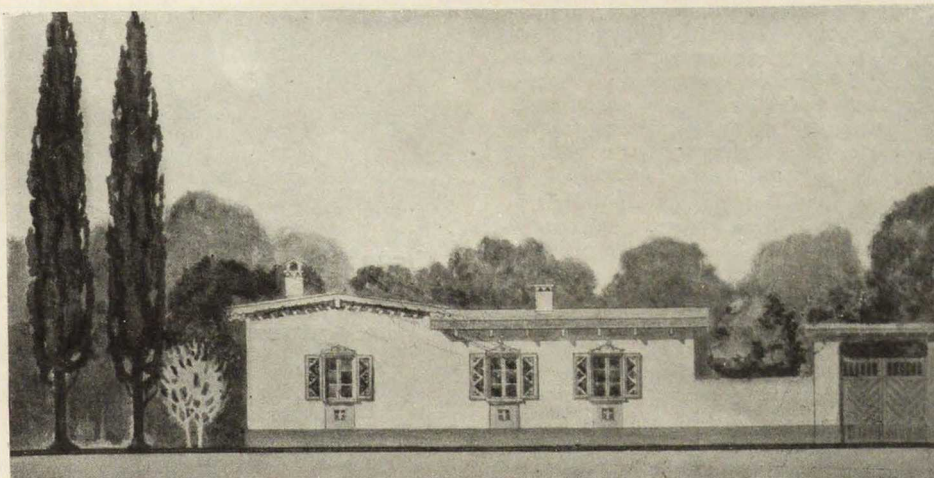


Вариант композиции коврового орнамента (фото с натуры)



Варианты композиции коврового орнамента (чертежи)

Малоэтажное жилище для районов новых оросительных систем



В директивах XIX съезда партии по пятому пятилетнему плану развития СССР записано:

«Считать первоочередными работами — строительство оросительных и обводнительных систем на базе использования электроэнергии Куйбышевской гидроэлектростанции и в зоне Волго-Донского судоходного канала имени В. И. Ленина; приступить к строительству оросительных и обводнительных систем в зоне Сталинградской гидроэлектростанции, Главного Туркменского, Южно-Украинского и Северо-Крымского каналов.

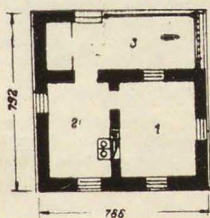
Провести подготовительные работы к строительству оросительных систем для орошения и обводнения земель Кулундинской степи. Продолжить работы по строительству оросительных систем в центрально-чернозёмных областях, в Кура-Араксинской низменности, в бассейнах рек Сыр-Дарьи, Зеравшана и Кашка-Дарьи, в районах Центральной Ферганы, Кубань-Егорлыкской системы, Орто-Тойского водохранилища и Большого Чуйского канала».

Строительству этих замечательных гидротехнических сооружений будет сопутствовать рождение новых городов и населенных мест самого различного типа, в композиции которых почтенная роль принадлежит архитектуре жилья трудящихся.

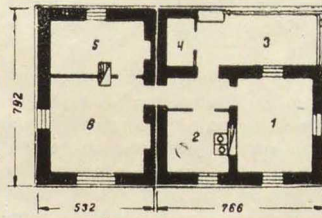
В районах строительства новых оросительных и обводнительных систем в связи с характером трудовой деятельности и связанного с ней расселения трудящихся (эксплуатационный персонал расселяется по трассе гидротехнических сооружений) наиболее распространенными типами жилья являются двухквартирный дом и индивидуальное жилище. Над этими типами жилища значительная по объему работа выполнена архитекторами Казахстана — для строительства на орошаемых территориях Голодной степи.

Первые из этих проектов были использованы в 1950 г. в строительстве вновь закладываемых населенных пунктов колхозов на землях, впервые орошаемых водами Сыр-Дарьи (через систему Кировского ирригационного канала). По этим проектам здесь построено около 3 000 жилых домов, образовавших застройку 17 новых населенных пунктов.

Опыт массового осуществления проектов, изученный непосредственно на строительных площадках, разбросанных по пространствам покоряемой человеком пустыни, был положен в основу дальнейшего проектирования. Результатом этой работы был выпуск альбома новых проектов одноквартирных и двухквартирных жилых домов (проекты выполнены под руководством автора этой статьи



1-я очередь строительства



Полный объем дома

Проект одноквартирного жилого дома для строительства в две очереди. Архитекторы В. Деметьев и А. Кожевников

1 — жилая комната; 2 — кухня; 3 — терраса; 4 — кладовая; 5 — спальня; 6 — жилая комната

архитекторами проектного бюро Главсельстроя при Совете Министров Казахской ССР и Проектной конторы Министерства сельского хозяйства Казахской ССР).

Проекты, вошедшие в альбом (в составе 3 серий по 3 проекта в каждой), сведены в комплексную серию, состоящую из 9 проектов. При разработке их учитывались природные и экономические условия, которые встречаются в различных районах Казахстана: сейсмичность, резко континентальный климат, сильные ветры, сопровождающиеся снежными и песчаными заносами, наличие макропористых просадочных грунтов, отсутствие местного леса и топлива и др. Многие из этих условий характерны для огромных территорий, по которым проходят трассы новых грандиозных оросительных систем.

Наш коллектив поставил перед собой задачу создать просторное благоустроенное жилище, которое возводится не сразу, а постепенно, в две-три очереди. В советской архитектурной практике идея строительства малоэтажного жилища очередями, как известно, не является новой; существует немало проектов, в которых она конкретизируется. В ряде таких проектов вся жилая часть дома служит объектом первой очереди строительства, в дальнейшем же при доме возводятся только хозяйственные помещения. В других проектах предусматривается возможность строительства в первую очередь лишь какой-то части жилого объема. Очередность строительства, предлагаемая всеми этими проектами, явно неудобна.

Мы по-другому решаем задачу. Первая очередь строительства предусматривает постройку однокомнатного или двухкомнатного дома с кухней и минимальным набором подсобных помещений; таким образом, дом по внутреннему устройству и общей архитектурной композиции представляет собой уже на этой стадии

строительства законченное сооружение. Следующие очереди строительства осуществляются по желанию застройщика в виде пристроек, которые состоят из одной или двух жилых комнат с дополнительными подсобными помещениями; никакой переделки основных конструкций или переустройства помещений первой очереди строительства не требуется.

С расширением жилой площади дома улучшается его внутреннее благоустройство, в нем создаются дополнительные элементы комфорта: встроенные шкафы, ванные комнаты с водопроводом от колодца, горячее водоснабжение от кухонного очага и т. д.

В планировке запроектированных домов авторы в переработанном виде использовали приемы, характерные для народного жилища южных областей Казахстана. В объемно-пространственной композиции нашли отражение приемы народных зодчих Средней Азии, которые всегда раскрывают жилище айваном во двор, переходящий в сад, организуют дворовую сторону дома очень интимно, причем в большинстве случаев — более живописно, чем лицевую. Почти во всех проектах террасы устраиваются в виде лоджий; в районах сильных ветров со снежными и песчаными заносами лоджии могут ограждаться легкими деревянными щитами или переплетами, образующими веранду с одной остекленной стороной. В большинстве проектов компоновка планов и конструкции рассчитаны на возможность использования их в строительстве для сейсмических районов.

Исходя из условий индивидуального строительства в безлесных районах, мы предусмотрели в ряде вариантов проектов архитектурную обработку окон без применения дерева — простейшими средствами штукатурки и окраски. Мы исходили при этом из опыта народного зодчества Средней Азии и Казахстана, где распространены резьба по сырой шту-

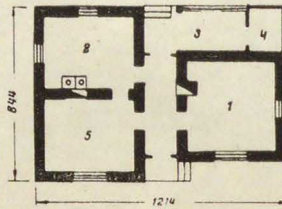
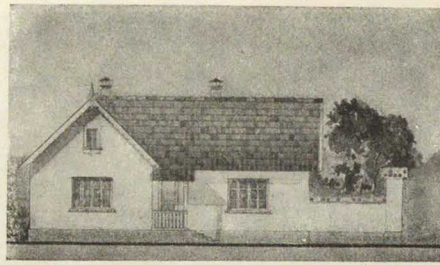
натурке, офактуривание оштукатуренных поверхностей мелко процарапанными бороздками, применение красочного орнамента. Эти художественные средства позволяют придать своеобразный национальный характер жилищу, построенному по типовому проекту из стандартных строительных деталей.

При разработке конструкций предусматривалась возможность заводского изготовления ряда основных строительных деталей, в частности, всех деревянных конструкций.

В качестве стенового материала приняты обожженный кирпич, саман и грунтоблоки различных типов. Возможно и применение деревянного каркаса.

Жилая площадь первой очереди строительства колеблется в проектах от 22,43 м² (жилая комната и кухня-столовая) до 35,87 м² (две комнаты и кухня). Жилая площадь домов, полностью завершаемых строительством, увеличивается соответственно до 44,34 м² (трехкомнатный дом) и 56,64 м² (четыре комнаты и кухня-столовая).

Для безлесных районов одним из главных критериев экономичности проекта является расход леса. В рассматриваемых проектах на строительство трехкомнатного дома с кухней-столовой и всеми подсобными помещениями (при строительной кубатуре дома 318 м³) требуется леса 16,05 м³. Расход леса на 1 м² жилой площади дома этого типа составляет 0,42 м³.



Проект одноквартирного жилого дома для строительства в две очереди. Архитекторы В. Дементьев и А. Кожевников

Полный объем дома

- 1 — жилая комната; 2 — кухня-столовая; 3 — терраса; 4 — кладовая; 5 — спальня

Союз советских архитекторов Казахской ССР передал эти проекты в подарок от архитекторов Казахстана строи-

телям Главного Туркменского канала и Сталинградского канала.

Более двух тысячелетий в Средней Азии и Казахстане применяются в качестве основного стенового материала местные грунты в виде сырцовых блоков. Строительство из грунтоматериалов при условии его усовершенствования имеет бесспорное право на признание. Между тем техника приготовления грунтоматериалов и использования их в строительстве продолжает оставаться на низком уровне.

Необходимо создать передвижные механизмы небольшой мощности для выемки грунта, приготовления из него массы и формовки способом сухого прессования грунтоблоков (улучшенного состава) размером 33×16×12 см, 38×18,5×14 см или других крупных размеров, кратных толщине стены.

Давно назрела необходимость по-новому использовать ценный и наиболее дешевый строительный материал, проверенный многовековым опытом. Строительство из грунтоматериалов можно и необходимо превратить из отсталого в передовое, механизированное. Эта задача особенно актуальна для районов новых оросительных и обводнительных систем, удаленных от транспортных магистралей и не имеющих местного топлива для обжига кирпича.

Архитектор В. ДЕМЕНТЬЕВ

Творческая встреча молодых архитекторов

В Киеве состоялась творческая встреча молодых архитекторов Москвы, Ленинграда и Киева. Во встрече приняли участие также молодые архитекторы Харькова, Одессы, Львова, Винницы, Запорожья, Николаева и ряда других городов Украинской ССР.

Собравшимся были заслушаны доклады председателя Комиссии содействия творчеству молодых архитекторов при правлении ССА СССР т. Ярлова и содоклады архитекторов Белопольского (Москва), Ганкевича (Ленинград), Катерноги (Киев) о творчестве молодых зодчих.

Доклады и яркие выступления участников встречи нарисовали широкую картину активного участия молодых архитекторов в развитии архитектурного искусства нашей страны. Многие участники Второго Всесоюзного смотра работ молодых архитекторов, состоявшегося в 1947 г., например тт. Захаров, Чернышева, Добровольский, Мезенцев, Андреев, Израэлян, Белопольский и другие сегодня являются признанными мастерами.

Можно назвать немало молодых архитекторов, закончивших институт всего два-три года назад, которым поручаются ответственные проектные работы. Так, архитекторы Егеров, Константинов, Новиков и Покровский являются авторами проекта станции метро «Краснопресненская». Группа молодых архитекторов Киева — тт. Лазаренко, Синькевич, Граужис, Катернога, Колесников, Зенькович Агуф — запроектировала (под руководством т. Елизарова) основные сооружения Южно-Украинского канала.

Все больше возрастает роль молодежи и в архитектурной науке. В научно-исследовательских институтах Академии архитектуры СССР молодые научные работники Смирнова, Кириллова, Змеул, Кулага, Шемшурин и многие другие работают над ответственными научными темами, связанными с реконструкцией советских городов, жилищным, школьным, клубным строительством, с теорией архитектурной композиции; серьезные научные задания поручаются в Академии архитектуры УССР молодым ученым — Косаревскому, Рудневой, Верижницкому, Ковбуну, Логвину, Клименко, Онищенко, Нельговскому.

Как положительное явление должен быть отмечен факт плодотворной совместной работы мастеров старшего поколения с молодыми зодчими. Особо следует отметить работу старейшего зодчего И. В. Жолтовского, любовно выращивающего кадры молодых зодчих.

Из выступлений участников встречи вывелись вместе с тем крупные недостатки, которые еще имеются в воспитании архитекторов молодого поколения, в их творческой работе.

В ряде проектных организаций молодые архитекторы, даже если они хорошо себя зарекомендовали, долго не получают самостоятельной творческой работы. Бывает и так, что творческий труд молодого архитектора фактически присваивается его «руководителем». Так, в Академпроекте архитектор Горбачев нередко подписывался как автор работ, которые на деле были выполнены молодыми архитекторами. В мастерской № 1 Моспроекта арх. Абрамова по ряду объектов выполняет основную творче-

скую работу, но их автором она почему-то не числится.

Участники совещания подвергли вместе с тем резкой критике такие явления, как зазнайство отдельных молодых архитекторов. Молодой архитектор Хмельский, окончивший институт в 1950 г., неохотно делал рабочие чертежи и «чужим» проектам, настойчиво требуя самостоятельной авторской работы, хотя и не был к ней достаточно подготовлен. Когда же ему была поручена самостоятельная работа, он выполнил ее на низком идейном и профессиональном уровне, сорвав к тому же все сроки проектирования.

Союз Советских архитекторов уделяет очень мало внимания повседневной работе с молодыми архитекторами. Несмотря на многократные напоминания и требования со стороны широкой архитектурной общественности, конкурсы, способствующие выявлению молодых дарований, проводятся крайне редко. В ССА не организуются семинары молодых архитекторов, нет консультаций мастеров, творческих отчетов и встреч молодых зодчих с мастерами.

Участники совещания отметили, что периодическая архитектурная печать почти не освещает работ молодых зодчих, ограничивается в лучшем случае информацией, не дает профессионального анализа достоинств и недостатков выполненного молодым архитектором сооружения или проекта.

Совещание показало, что систематические творческие встречи молодых архитекторов различных городов крайне необходимы и являются замечательной формой обмена опытом.

Редакционная коллегия: М. А. ОСТАПЕНКО (редактор), А. В. ВЛАСОВ, А. И. ГЕГЕЛЛО, В. И. ЗАБОЛОТНЫЙ, А. Г. КУРДИАНИ, М. А. УСЕИНОВ, А. А. ФЕДОРОВ-ДАВЫДОВ, С. Е. ЧЕРНЫШЕВ

Зав. художественно-иллюстрационным отделом Ю. Е. Шасс

Технический редактор Л. Я. Медведев

Адрес редакции: ул. Чехова, 8. Телефон К 4-95-81.

Сдано в производство 17/II 1953 г.

Подписано к печати 24/III 1953 г.

Заказ 211.

T-00129 68×98¹/₈.

Печ. л. 4,8 + ¹/₄ п. л. вклейка

Бум. л. 2 + ¹/₈ б. л. вклейки

Уч.-изд. л. 5,70

Тираж 12750 экз.

Цена 10 руб.

3-я типография Государственного издательства литературы по строительству и архитектуре

СОДЕРЖАНИЕ

ЗАДАЧИ ИДЕЙНО-ВОСПИТАТЕЛЬНОЙ РАБОТЫ В ТВОРЧЕСКИХ
ОРГАНИЗАЦИЯХ СОЮЗА СОВЕТСКИХ АРХИТЕКТОРОВ

Стр. 1

*

ПРОБЛЕМЫ АРХИТЕКТУРНОГО АНСАМБЛЯ В СТРОИТЕЛЬСТВЕ
МАГНИТОГОРСКА

О. Смирнова

Стр. 5

*

ОБ УНИФИКАЦИИ ОБЩЕСТРОИТЕЛЬНЫХ ДЕТАЛЕЙ ЖИЛЫХ
ДОМОВ МАССОВОГО ТИПА

В. Кореньков

Стр. 13

ТЕОРИЯ И ИСТОРИЯ АРХИТЕКТУРЫ

ВОПРОСЫ ОСВОЕНИЯ КЛАССИЧЕСКОГО НАСЛЕДИЯ
В АРХИТЕКТУРНОЙ ПРАКТИКЕ НАЦИОНАЛЬНЫХ
РЕСПУБЛИК СССР

М. Рзынин

Стр. 17

ПУБЛИКАЦИИ

ДОМ И ШКОЛА АРХИТЕКТОРА МАТВЕЯ ФЕДОРОВИЧА
КАЗАКОВА

Р. Подольский

Стр. 20

*

ПАМЯТНИК ГРАЖДАНСКОГО ЗОДЧЕСТВА XVI—XVII вв.

Г. Алферова

Стр. 23

В СТРАНАХ НАРОДНОЙ ДЕМОКРАТИИ

РУМЫНСКИЙ НАРОД СТРОИТ СВОЮ СТОЛИЦУ

Помпилиу Маковей

Стр. 26

АРХИТЕКТУРНАЯ ЖИЗНЬ

АРХИТЕКТУРНОЕ ОФОРМЛЕНИЕ ВЪЕЗДОВ В ЛЕНИНГРАД

В. Рунже и О. Гринцевич

Стр. 28

*

СОВЕЩАНИЕ ГЛАВНЫХ АРХИТЕКТОРОВ КРУПНЫХ
ПРОМЫШЛЕННЫХ ГОРОДОВ РСФСР

Стр. 29

*

НОВОСИБИРСК ДОЛЖЕН ЗАСТРАИВАТЬСЯ КОМПЛЕКСНО

Г. П.

Стр. 39

*

ОБЛИЦОВОЧНЫЕ ОРНАМЕНТАЛЬНЫЕ ПЛИТЫ

Л. Сумбадзе

Стр. 30

*

МАЛОЭТАЖНОЕ ЖИЛИЩЕ ДЛЯ РАЙОНОВ НОВЫХ
ОРОСИТЕЛЬНЫХ СИСТЕМ

В. Дементьев

Стр. 31

*

ТВОРЧЕСКАЯ ВСТРЕЧА МОЛОДЫХ АРХИТЕКТОРОВ

Стр. 32

4522

Цена 10 руб.

АРХИТЕКТУРА СССР

ЕЖЕМЕСЯЧНЫЙ ЖУРНАЛ
орган
АКАДЕМИИ АРХИТЕКТУРЫ СССР
СЪЮЗА СОВЕТСКИХ АРХИТЕКТОРОВ СССР
и УПРАВЛЕНИЯ ПО ДЕЛАМ АРХИТЕКТУРЫ
при СОВЕТЕ МИНИСТРОВ РСФСР

Адрес редакции: Москва, ул. Чехова, 8
Телефон К 4-95-81

ГОСУДАРСТВЕННОЕ ИЗДАТЕЛЬСТВО
ЛИТЕРАТУРЫ
ПО СТРОИТЕЛЬСТВУ И АРХИТЕКТУРЕ

