



**ОТ ЦЕНТРАЛЬНОГО КОМИТЕТА
КОММУНИСТИЧЕСКОЙ ПАРТИИ СОВЕТСКОГО СОЮЗА,
СОВЕТА МИНИСТРОВ СОЮЗА ССР
И ПРЕЗИДИУМА ВЕРХОВНОГО СОВЕТА СССР**

*Ко всем членам партии,
ко всем трудящимся Советского Союза.*

Дорогие товарищи и друзья!

Центральный Комитет Коммунистической партии Советского Союза, Совет Министров СССР и Президиум Верховного Совета СССР с чувством великой скорби извещают партию и всех трудящихся Советского Союза, что 5 марта в 9 час. 50 минут вечера после тяжелой болезни скончался Председатель Совета Министров Союза ССР и Секретарь Центрального Комитета Коммунистической партии Советского Союза Иосиф Виссарионович СТАЛИН.

Перестало биться сердце соратника и гениального продолжателя дела Ленина, мудрого вождя и учителя Коммунистической партии и советского народа — Иосифа Виссарионовича СТАЛИНА.

Имя СТАЛИНА — бесконечно дорого для нашей партии, для советского народа, для трудящихся всего мира. Вместе с Лениным товарищ СТАЛИН создал могучую партию коммунистов, воспитал и закалил ее; вместе с Лениным товарищ СТАЛИН был вдохновителем и вождем Великой Октябрьской социалистической революции, основателем первого в мире социалистического государства. Продолжая бессмертное дело Ленина, товарищ СТАЛИН привел советский народ к всемирно-исторической победе социализма в нашей стране. Товарищ СТАЛИН привел нашу страну к победе над фашизмом во второй мировой войне, что коренным образом изменило всю международную обстановку. Товарищ СТАЛИН вооружил партию и весь народ великой и ясной программой строительства коммунизма в СССР.

Смерть товарища СТАЛИНА, отдавшего всю свою жизнь беззаветному служению великому делу коммунизма, является тягчайшей утратой для партии, трудящихся Советской страны и всего мира.

Весть о кончине товарища СТАЛИНА глубокой болью отзовется в сердцах рабочих, колхозников, интеллигентов и всех трудящихся нашей Родины, в сердцах воинов нашей доблестной Армии и Военно-Морского Флота, в сердцах миллионов трудящихся во всех странах мира.

В эти скорбные дни все народы нашей страны еще теснее сплачиваются в великой братской семье под испытанным руководством Коммунистической партии, созданной и воспитанной Лениным и Сталиным.

Советский народ питает безраздельное доверие и проникнут горячей любовью к своей родной Коммунистической партии, так как он знает, что высшим законом всей деятельности партии является служение интересам народа.

Рабочие, колхозники, советские интеллигенты, все трудящиеся нашей страны неуклонно следуют политике, выработанной нашей партией, отвечающей жизненным интересам трудящихся, направленной на дальнейшее усиление могущества нашей социалистической Родины. Правильность этой политики Коммунистической партии проверена десятилетиями борьбы, она привела трудящихся Советской страны к историческим победам социализма. Вдохновляемые этой политикой народы Советского Союза под руководством партии уверен-

но идут вперед к новым успехам коммунистического строительства в нашей стране.

Трудящиеся нашей страны знают, что дальнейшее улучшение материального благосостояния всех слоев населения — рабочих, колхозников, интеллигентов, максимальное удовлетворение постоянно растущих материальных и культурных потребностей всего общества всегда являлось и является предметом особой заботы Коммунистической партии и Советского Правительства.

Советский народ знает, что обороноспособность и могущество Советского государства растут и крепнут, что партия всемерно укрепляет Советскую Армию, Военно-Морской Флот и органы разведки с тем, чтобы постоянно повышать нашу готовность к сокрушительному отпору любому агрессору.

Внешней политикой Коммунистической партии и Правительства Советского Союза являлась и является незыблемая политика сохранения и упрочения мира, борьбы против подготовки и развязывания новой войны, политика международного сотрудничества и развития деловых связей со всеми странами.

Народы Советского Союза, верные знамени пролетарского интернационализма, укрепляют и развивают братскую дружбу с великим китайским народом, с трудящимися всех стран народной демократии, дружественные связи с трудящимися капиталистических и колониальных стран, борющимися за дело мира, демократии и социализма.

Дорогие товарищи и друзья!

Великой направляющей, руководящей силой советского народа в борьбе за построение коммунизма является наша Коммунистическая партия. Стальное единство и монолитная сплоченность рядов партии — главное условие ее

силы и могущества. Наша задача — как зеницу ока хранить единство партии, воспитывать коммунистов как активных политических бойцов за проведение в жизнь политики и решений партии, еще более укреплять связи партии со всеми трудящимися, с рабочими, колхозниками, интеллигенцией, ибо в этой неразрывной связи с народом — сила и непобедимость нашей партии.

Партия видит одну из своих важнейших задач в том, чтобы воспитывать коммунистов и всех трудящихся в духе высокой политической бдительности, в духе непримиримости и твердости в борьбе с внутренними и внешними врагами.

Центральный Комитет Коммунистической партии Советского Союза, Совет Министров Союза ССР и Президиум Верховного Совета СССР, обращаясь в эти скорбные дни к партии и народу, выражают твердую уверенность в том, что партия и все трудящиеся нашей Родины еще теснее сплотятся вокруг Центрального Комитета и Советского Правительства, мобилизуют все свои силы и творческую энергию на великое дело построения коммунизма в нашей стране.

Бессмертное имя СТАЛИНА всегда будет жить в сердцах советского народа и всего прогрессивного человечества.

Да здравствует великое, всепобеждающее учение Маркса — Энгельса — Ленина — Сталина!

Да здравствует наша могучая социалистическая Родина!

Да здравствует наш героический советский народ!

Да здравствует великая Коммунистическая партия Советского Союза!

**ЦЕНТРАЛЬНЫЙ КОМИТЕТ
КОММУНИСТИЧЕСКОЙ ПАРТИИ
СОВЕТСКОГО СОЮЗА**

**СОВЕТ
МИНИСТРОВ
СОЮЗА ССР**

**ПРЕЗИДИУМ
ВЕРХОВНОГО СОВЕТА
СОЮЗА ССР**

5 марта 1953 года

АРХИТЕКТУРА С С С Р

ОРГАН АКАДЕМИИ АРХИТЕКТУРЫ СССР, СОЮЗА СОВЕТСКИХ АРХИТЕКТОРОВ СССР
и УПРАВЛЕНИЯ ПО ДЕЛАМ АРХИТЕКТУРЫ при СОВЕТЕ МИНИСТРОВ РСФСР

№ 3

Март

1953

Некоторые вопросы архитектурной теории и практики в свете труда И. В. Сталина „Экономические проблемы социализма в СССР“ и решений XIX съезда партии

А. А. ФЕДОРОВ-ДАВИДОВ
чл.-корр. Академии архитектуры СССР

XIX съезд Коммунистической партии Советского Союза явился историческим событием огромной важности в жизни и развитии нашей страны и коммунистических партий всего мира. Он играет большую роль в борьбе всего трудящегося человечества за демократию, за мир во всем мире.

XIX съезд показал несокрушимое единство партии, ее сплоченность вокруг Центрального Комитета, любимого вождя и учителя товарища Сталина.

Опубликованный накануне съезда новый гениальный труд И. В. Сталина «Экономические проблемы социализма в СССР» ярким светом озарил путь к коммунизму. Наукой о строительстве коммунистического общества назвал его товарищ Г. М. Маленков в своем докладе на съезде. Вооруженный сталинскими идеями, съезд разработал величественные планы строительства коммунизма.

Гениальный труд товарища И. В. Сталина «Экономические проблемы социализма в СССР», решения XIX съезда партии, речь товарища Сталина на заключительном заседании съезда — великая программа борьбы и побед. Ярко освещая путь развития, они мобилизуют советский народ на великие дела построения коммунизма, вдохновляют все передовое человечество на борьбу за мир и демократию.

Среди огромного круга вопросов, которыми занимался XIX съезд, вопросы культуры занимали важное место. Им уделено большое внимание в своем докладе товарищ Маленков. Он указал на огромное значение для развития марксистско-ленинской теории гениальных трудов товарища Сталина по языкознанию и экономическим вопросам. «Труды товарища Сталина, — сказал Г. М. Маленков, — являются ярким показателем того, какое выдающееся значение наша партия придает теории». Товарищ Маленков выдвинул как одну из важнейших задач партийных организаций необходимость «Покончить с недооценкой идеологической работы, вести решительную борьбу с либерализмом и беспечностью в отношении идеологических ошибок и извращений, систематически повышать и совершенствовать идейно-политическую подготовку наших кадров; направлять все средства идеологического воздействия, нашу пропаганду, агитацию, печать на дело коммунистического воспи-

тания советских людей; поднять на более высокий уровень советскую науку, развёртывая критику и борьбу мнений в научной работе, памятуя, что только таким путём может выполнить советская наука свою миссию — занять первое место в мировой науке». Нет надобности доказывать, что это требование в равной мере относится ко всем деятелям науки и искусства.

Вопросы науки и искусства получили отражение и в принятых съездом директивах по пятому пятилетнему плану и в речах многих делегатов. О значении, которое придает наша партия вопросам культуры, свидетельствует и большое число деятелей культуры, вошедших в состав руководящих органов нашей партии.

Советское социалистическое общество обеспечило искусству небывало благоприятные условия развития, придало ему огромное общественное значение. Это значение искусства, его роль становится еще более важными в условиях строительства коммунизма.

В. И. Ленин и И. В. Сталин учат нас, что одним из условий победы коммунизма является большой подъем культурного уровня и политической сознательности. Коммунистическое воспитание трудящихся — важнейшая задача.

В своем гениальном труде «Экономические проблемы социализма в СССР» И. В. Сталин в качестве третьего основного предварительного условия перехода к коммунизму выдвигает необходимость добиться такого культурного роста общества, который бы обеспечил всем членам общества всестороннее развитие их физических и умственных способностей.

Искусство является одним из средств воспитания масс, мощным, необычайно впечатляющим и действенным средством пропаганды и агитации. Оно играет важную роль и в деле общего духовного развития народа, обогащения и развития его чувств, его эстетического вкуса.

Трудно охватить сразу все многообразие задач, встающих в связи с трудом товарища Сталина и решениями съезда. Они лягут в основу работы практиков и теоретиков советского искусства. Но надо уже сейчас попытаться поставить важнейшие из них хотя бы в самом общем виде.

Среди тех вопросов и положений, которые имеют непосредственное отношение к теории и практике архитектуры, необходимо прежде всего отметить гениальное по своей четкости определение законов науки как отражение объективных процессов, происходящих независимо от воли людей. Товарищ Сталин учит нас необходимости познавать и формулировать в науке объективные законы, выводя их из изучения действительности. Люди не могут по своему желанию «уничтожить» или «сформировать» эти законы, которые поэтому и являются объективными. «Люди могут открыть эти законы, познать их, изучить их, учить их в своих действиях, использовать их в интересах общества, но они не могут изменить или отменить их».

Товарищ Сталин подчеркивает, что открытие и формулирование объективных законов составляет суть науки, что «наука не может жить и развиваться без признания объективных закономерностей, без изучения этих закономерностей». Это положение товарища Сталина должно стать основой нашей науки и, в частности, теории и истории архитектуры. Изучение законов развития архитектуры, ее социальной обусловленности и общественной роли в различных общественных формациях является важнейшей задачей. Советское искусствознание имеет немало достижений в изучении теории и истории архитектуры. Но мы еще недостаточно занимаемся анализом и установлением объективных закономерностей архитектуры, ее специфики и исторического развития.

В области истории архитектуры за последнее время можно наблюдать известную диспропорцию между богатством фактического материала, тщательностью его описания и анализа и бедностью, робостью теоретических выводов. Характерен в этом отношении недавно вышедший учебник по истории русской архитектуры. Представляя собой значительную ценность по большому количеству собранного в нем материала, суммирующего научные открытия за годы советской власти, этот учебник весьма слаб в отношении оценки и социального объяснения явлений архитектуры, в отношении раскрытия закономерностей ее исторического развития. Прагматическим описательством страдает большинство монографий о творчестве отдельных зодчих. Ценность таких монографий измеряется новыми фактическими открытиями, атрибутами, архивными сведениями. Главной слабостью работ по истории архитектуры остается малое умение связывать архитектурный анализ с социальным, слабое раскрытие идейного общественного содержания архитектурных образов.

Проблема специфики архитектуры, ее образа и средств выражения стала привлекать больше внимания в результате изучения труда товарища И. В. Сталина «Марксизм и вопросы языкознания». Но признавая необходимость изучения специфики архитектуры, многие еще избегают углубляться в вопросы архитектурной формы, средств художественного выражения, боясь впасть в формализм. Но ведь суть формализма не в интересе к форме, а в неправильном ее понимании, в трактовке формы как ведущего начала и сути искусства. Если, например, понимание содержания произведения архитектуры, сведение его смысла к «идее стены», «идее арки», «мотиву колоннады» и т. п. есть формализм и содержание архитектуры не в том состоит, то ведь и стена, и арка и колоннада и т. д. являются специфическими средствами выявления образа в архитектуре.

Критика идеалистического взгляда ряда теоретиков, которые возводят те или иные творческие, стилевые приемы и формы в вечные канонические законы, не должна означать отрицания конкретного, объективного значения этих форм. В процессе сложения они были несомненно познанием и отражением определенных закономерностей материальной действительности и ее восприятия человеком. В различных архитектурных системах прошлого в исторически ограниченном виде выражалось познание объективных закономерностей, умение «подойти к предмету с подходящей мерой», которое К. Маркс считал коренным отличием разумной деятельности человека от действий животного!

Античный ордер, например, потому и пережил свое время, что в нем выражены объективные закономерности материального мира, что он является достижением архитектуры, составившим ступень в художественном развитии человечества, что это есть система, способная выражать самое различное конкретное содержание. Ордер нельзя сводить к канонической системе про-

порций, она исторически менялась, как менялось и применение ордера. Но изменяясь, ордерная система сохраняла свою природу, свою основную сущность.

Здесь надо обратиться к тому, как раскрывает объективные законы языка товарищ Сталин в своих работах по языкознанию. При этом следует помнить, что нельзя формальные выразительные средства архитектуры уподоблять языку. Но несомненно, что и они имеют в конечном счете объективный характер и должны получить свою систематику в теории архитектуры. Если определенные архитектурные течения и стили, архитектурные системы имеют исторический и классовый характер, то это не значит, что сами законы тектоники, пропорций и т. п. имеют субъективный характер. Историческое понимание искусства не должно перерастать в релятивизм, в признание всего только относительным и условным, в отрицание прогресса в искусстве, в отрицание наличия в нем определенных законов, правил, которым можно учить и которые являются основой оценки технического качества, профессионального мастерства и квалифицированности произведений искусства.

Основополагающим для истории и практики архитектуры должно быть выдвинутое товарищем Сталиным положение о том, что общественные формации не только отделены друг от друга своими специфическими законами, но и связаны друг с другом общими для всех формаций экономическими законами. С этим связано и требование единства политической экономии как науки, изучающей «законы общественного производства и распределения материальных благ на различных ступенях развития человеческого общества». Товарищ Сталин беспощадно громит антинаучные выдумки Ярошенко о том, что нет единой политической экономии, что политическая экономия прежних формаций не имеет якобы никакого значения для экономики социализма. Товарищ Сталин блестяще доказывает, как отрицание Ярошенко значения производственных отношений при социализме приводит его к тому, что по его «теории» социалистический строй остается без своего «экономического базиса», т. е. к антинаучности, чепухе. Товарищ Сталин опровергает и ошибочное представление Ноткина о том, что якобы лишь при социализме люди впервые могут использовать экономические законы в интересах общества. И. В. Сталин учит: «Использование экономических процессов, экономических законов в интересах общества происходит в той или иной мере не только при социализме и коммунизме, но и при других формациях».

Эти указания товарища Сталина имеют огромное значение для теории и практики советского искусства в целом, в том числе и архитектуры. Теория архитектуры также должна изучать как специфические для данной эпохи, так и общие для всех эпох закономерности развития архитектуры как общественного явления. Указания И. В. Сталина мобилизуют на борьбу с недооценкой наследия, с механическим, вульгарным противопоставлением качеств и свойств советского искусства искусству прошлого.

Несомненно ошибочным и необъективным являлось не так давно господствовавшее представление о предреволюционном русском искусстве как о сплошном упадке и разложении. На самом же деле при общем вырождении буржуазной культуры в русском искусстве сохранялись и жили реалистические, прогрессивные тенденции, которые сыграли свою роль в зарождении советского искусства социалистического реализма. Не заметив этого, мы не поняли бы того, как складывалось советское искусство, представляли бы его возникшим на пустом месте, не имеющем связей и преемственности с культурой прошлого. Эта связь тем более ясна, что крупнейшие советские зодчие Щусев, Фомин, Жолтовский были крупными мастерами еще до революции и их творчество представляло собою прогрессивное, передовое явление, противостоявшее упадку и разложению архитектуры при капитализме.

Все это заставляет вновь настойчиво напоминать, что учение товарища Сталина о развитии как о борьбе нового со старым не только не отрицает, но предполагает обязательное использование в советском строительстве всего ценного, что заключалось в наследии. Товарищ Сталин выступает как великий продолжатель и осуществитель указаний В. И. Ленина о том, что социализм и коммунизм являются естественным выводом из достижений всей истории человечества, из всех его завоеваний, что нельзя построить коммунизм, не овладев всей суммой знаний, выработанных человечеством в прошлом, не овладев всем наследием, в том числе и художественным.

1 К. Маркс. Философские рукописи, 1844 г. (Сборник К. Маркс и Ф. Энгельс об искусстве, М. 1937, стр. 57).

Резкую, разоблачающую критику товарищем Сталиным экономического нигилизма и авантюризма Ярошенко хочется сопоставить с критикой и разоблачением марковского «нового учения о языке». И там и здесь товарищ Сталин резко восстает против легкомысленного отрицания всего того, что было сделано ранее в области данной науки. Товарищ Сталин недаром сравнивал «новое учение» Марра с пролеткультовщиной и рапповщиной. Точно так же попытки Ярошенко ликвидировать политическую экономию социализма И. В. Сталин расценивает как подмену марксизма богдановщиной. Как известно, антимарксистская теория «организационной науки» Богданова и была «теоретической» основой пролеткультовщины.

Товарищ Сталин в известном письме Демьяну Бедному в 1930 г. дал замечательный урок уважения и любви к культурному прошлому, к революционным традициям русского народа. Выступая здесь продолжателем великих заветов Ленина по отстаиванию, очищению от искажений национальных ценностей прошлого, товарищ Сталин показывает, как неуважение к национальному прошлому приводит к клевете на наш советский народ, к развенчанию СССР, развенчанию русского пролетариата¹. Это письмо товарища Сталина является прямым развитием и продолжением тех мыслей и положений, которыми проникнуты такие работы В. И. Ленина, как «О национальной гордости великороссов» или статьи о Лье Толстом.

Вспомним, что сталинское определение метода социалистического реализма было направлено против вулгаризаторского с философской точки зрения, нигилистического в отношении наследия, крайне вредного для развития советского искусства рапповского определения творческого метода советского искусства как «диалектического метода». В самом термине «социалистический реализм» уже содержится требование сочетания смелого новаторства с сохранением традиций, указывается, что сущность советского искусства, его новизна заключается в новом социалистическом содержании его реализма. Здесь указывается, что надо использовать сложившиеся приемы реалистического искусства, имеющие огромные традиции и школу мастерства, для правдивого отображения новой жизни и новых идей. Пишите правду, — советовал товарищ Сталин писателям.

Жизнь блестяще подтвердила правильность указаний товарища Сталина, показала, что они являются формулировкой объективной закономерности развития искусства при социализме. Псевдоноваторство всякого рода от конструктивизма до символизма с его выдумыванием новых форм, якобы «соответствующих» характеру новой жизни и выражающих «новые темпы», «мироощущение пролетариата» и т. п., было отвергнуто жизнью.

Советское реалистическое искусство, являющееся наследником великого русского и мирового классического искусства, достигло огромных успехов, создало и непрерывно создает подлинно новаторские произведения, выражающие новые идеалы.

Новаторство советского искусства заключается прежде всего в его содержании, в том, что оно отражает, что отстаивает, кого и как обслуживает в его новом общественном положении, в его народности.

Из этого нового содержания рождается и новая форма, но именно рождается, а не декларируется, и не она, не эта форма является тем, что нам в первую очередь важно и нужно.

Новое качество советского искусства, его новое общественное положение, новизна приемов выступают в архитектуре очень наглядно и очевидно. Все это новое надо поддерживать, выявлять и теоретически обобщать.

Еще в начале существования Советского государства великий Ленин учил, что «нигде народные массы не заинтересованы так настоящей культурой, как у нас»².

Истекшие три с половиной десятилетия показали это на практике, приведя к невиданному расцвету культуры.

Являясь наследницей, продолжательницей всего передового, ценного, что создано человечеством в прошлом, советская культура дает этому наследию как бы новую жизнь. Она раскрывает в нем то истинное содержание, которое заглушевывалось или просто искажалось в прошлом в силу исторических условий и антагонистической классовой борьбы.

Так, советские люди прочли заново патристическое содержание средневековой русской архитектуры, выявили вольнолюбивые идеи и борьбу с крепостничеством в творчестве Пушкина и Гоголя, затушевывавшиеся реакционным дворянско-буржуазным литературоведением. Восстановлен истинный смысл бессмертной оперы Глинки «Иван Сусанин». Великие творения русских художников: «Явление Христа народу» А. Иванова, «Последний день Помпеи» К. Брюллова, «Запорожцы» Репина, «Боярыня Морозова» Сурикова и т. д. — впервые получают верное раскрытие и истолкование в советской науке, руководимой нашей партией.

Практика социалистической реконструкции Москвы наглядно показывает это органическое сочетание новаторства с сохранением наследия, с приданием ему новой жизни, раскрытием его подлинного содержания. Это проявилось в реконструкции Красной площади, где такое новое и по содержанию и по форме сооружение, как мавзолей В. И. Ленина, органически влилось в ее ансамбль и придало ей новое звучание, насытило ее новым идейно-политическим содержанием. Красная площадь, видевшая столько волнующих событий русской истории, стала ярким идейно-выразительным центром города, архитектурным ансамблем, выражающим передовые патристические идеи.

Высотные здания Москвы, являющиеся новаторским достижением советской архитектуры и в техническом и в художественном отношении, представляют собой вместе с тем образцы творческого освоения наследия. Как известно, они сооружались по инициативе и указанию товарища Сталина. В постановлении о строительстве высотных зданий говорилось, что они должны быть новыми по форме и одновременно сочетаться с исторически сложившимся силуэтом города, что, не подражая иноземным небоскрегам, они должны иметь свое ярко выраженное архитектурное лицо, должны быть идейно содержательными.

В целом архитекторы высотных зданий сумели осуществить эти указания и творчески использовать традиции высотных древнерусских сооружений, лежавшую в их основе идею триумфальности. В результате получились прекрасные сооружения, которые при своих грандиозных размерах не вызывают у человека ощущения подавленности, а наоборот, вызывают чувство светлой радости, свободы, олицетворяют идею расцвета материальной и духовной культуры советского общества, мощь и глубокую человечность нашей культуры. Благодаря им вся Москва превращается в грандиозный архитектурный ансамбль. Единство города получает свое наглядное выражение. При этом высотные здания в новом виде и в более крупных масштабах восстанавливают исторически сложившийся силуэт Москвы, характеризовавшийся в прошлом множеством вертикалей башен и колоколен, возвышавшихся над общей застройкой города.

Товарищ Сталин учит нас, что «Использование экономических законов всегда и везде при классовом обществе имеет классовую подоплеку, причём знаменосцем использования экономических законов в интересах общества всегда и везде является передовой класс, тогда как отживающие классы сопротивляются этому делу».

Развивая в своей работе «Экономические проблемы социализма в СССР» учение о базисе и надстройке, данное в работах по языкознанию, товарищ Сталин показывает, как передовой прогрессивный класс способствует установлению нового базиса, будучи кровно заинтересован в этом деле и вместе с тем двигая вперед общественное развитие. Это дает нам возможность понять, как и в искусстве передовое содержание его может иметь общее значение, выходящее за пределы интересов только этого класса. То, что является эстетической надстройкой, укрепляющей, отстаивающей свой базис или разрушающей базис отживающий, может иметь общечеловеческое значение, так как субъективная заинтересованность передового класса приводит к созданию такого искусства, которое, правильно раскрывая существенные стороны и явления действительности, обогащает нас, является ступенью в художественном развитии человечества. Такое творчество и приобретает далеко выходящее за рамки эпохи и класса значение, объективно развивает, двигает вперед искусство как форму общественного сознания. Тем самым снимается один из главных доводов защитников теории неадаптивного характера искусства.

Обращаясь к советскому искусству, необходимо помнить сформулированное И. В. Сталиным отличие революции пролетариата от революций других классов. Оно заключается, как учит товарищ И. В. Сталин, в том, что, в то время как революции прошлого заменяли одну

¹ И. В. Сталин, соч., т. 13, стр. 25.

² В. И. Ленин, соч., т. 33, стр. 423.

форму эксплуатации другой, революция пролетариата — Великая Октябрьская социалистическая революция — уничтожила всякую эксплуатацию человека человеком. Революционный пролетариат выступает как защитник всех трудящихся и классовые интересы пролетариата сливаются с интересами подавляющего большинства общества. Это является основой общенародности советского искусства, на этом основывается его глубочайший реализм. Советское социалистическое общество не нуждается ни в каком художественном приукрашивании, ни в каких формах эстетических иллюзий.

Огромное значение для теории и практики советского искусства в целом имеет учение товарища Сталина об уничтожении противоположности между городом и деревней, между умственным и физическим трудом и о ликвидации существенных различий между ними. Известно, что еще более 20 лет назад во время разработки основополагающих указаний ЦК нашей партии по вопросам градостроительства товарищ Сталин дал то решение вопроса о характере социалистического города, которое легло в основу теории и практики советского градостроительства. Товарищ Сталин решительно опроверг как урбанистические, так и дезурбанистические теории. Он указал, что город является наиболее экономичным типом расселения в промышленных районах и дает ряд преимуществ коммунального обслуживания и культуры. В Москве надо строить 6—7-этажные дома, а для некоторых общественных учреждений допускать 15 и 20 этажей.

Эти указания товарища Сталина легли в основу реконструкции и нового строительства в Москве. Замечательным достижением на этом пути являются высочайшие здания, воздвигнутые в Москве по замыслу И. В. Сталина. При строительстве новых и реконструкции многочисленных старых городов нашей страны создано много прекрасных зданий и ансамблей, являющихся достижениями нашей советской архитектуры, осуществлением указаний партии и товарища Сталина. Принцип создания города как целостного организма, как огромного ансамбля является основным принципом нашего строительства. Этому наша архитектура целиком обязана мудрым указаниям товарища Сталина.

Еще в докладе на XVII съезде нашей партии товарищ Сталин показал коренное отличие нашего советского города от капиталистического, заключающееся в уничтожении у нас трущоб на окраинах, в уничтожении противоположности между парадным центром города и убогими окраинами. «Они заменены, — говорил товарищ Сталин, — вновь отстроенными хорошими и светлыми рабочими кварталами, причём во многих случаях рабочие кварталы выглядят у нас лучше, чем центры города»¹.

В труде И. В. Сталина «Экономические проблемы социализма в СССР» развивается далее учение о социалистическом городе, о его природе, о роли и значении города в экономике и культуре нашей страны. Товарищ Сталин учит, что уничтожение противоположности между городом и деревней не поведет к гибели больших городов: «Большие города не только не погибнут, но появятся ещё новые большие города, как центры наибольшего роста культуры, как центры не только большой индустрии, но и переработки сельскохозяйственных продуктов и мощного развития всех отраслей пищевой промышленности. Это обстоятельство облегчит культурный расцвет страны и приведёт к выравниванию условий быта в городе и деревне». Все это ко многому обязывает советских архитекторов в деле поднятия художественного уровня архитектуры, в деле утверждения средствами архитектуры величия и красоты нашей эпохи, в деле использования архитектуры как средства общественного воспитания людей, повышения их культуры, их эстетических чувств.

Ведь архитектура города, особенно застройка целых магистралей, площадей и кварталов определяет облик города. Архитектура должна выразить характер города, его социалистическое содержание в данном, конкретном своеобразии, определяемом и местоположением и историей города, и его хозяйственным и культурным развитием. Архитектура должна выявить облик города, сделать его красивым. Архитектура города должна воспитывать, дисциплинирующе воздействовать на его жителей. Ярким примером такой воспитывающей, дисциплинирующей роли архитектуры в прошлом могут служить классические ансамбли Ленинграда, а в советской архитектуре такие, например, сооружения, как станции метро, или сооружения каналов имени Москвы и имени В. И. Ленина. Еще Чернышевский в своей

диссертации «Эстетические отношения искусства к действительности» говорил, что «ощущение, производимое в человеке прекрасным, — светлая радость». Эту светлую радость и должна вызывать в советском человеке наша архитектура.

Важное значение для практики советского искусства имеет указание товарища Сталина о сохранении известных несущественных различий между промышленным и сельскохозяйственным трудом и между физическим и умственным трудом даже после полной ликвидации существенных различий между ними. Это положение особенно важно для понимания того, как надо в искусстве конкретно изображать наших советских людей, строителей коммунизма, оно важно и для понимания того, как надо конкретно обслуживать их потребности в строительстве жилых и общественных зданий.

Товарищ Сталин в своем труде дал гениальное определение основных законов капиталистического и социалистического производства. Это определение основных законов и прямо противоположных целей капиталистического и социалистического производства дает нам основу для понимания природы и характера развития архитектуры при капитализме и социализме.

Еще Маркс указал, что «капиталистическое производство враждебно некоторым отраслям духовного производства, каковы искусство и поэзия»¹. Неблагоприятность капитализма для искусства в конечном счете определяется тем, что непосредственной целью капиталистического производства является производство не товаров, а прибавочной стоимости. Маркс указывал, что капитализм превращает рабочего «в бесчувственное, лишённое потребностей существо, точно так же, как он превращает его деятельность в чистую абстракцию от всякой деятельности»². Развивая положения основоположников марксизма, товарищ Сталин даёт определение цели капиталистического производства как извлечения прибыли, при котором «человек с его потребностями исчезает из поля зрения». Эта гибельность капиталистической бесчеловечности для искусства наиболее сильно сказалась на архитектуре в силу того, что она является также и частью материальной культуры, а поэтому наиболее непосредственно зависит от капиталистического способа производства. Испытывая большую зависимость от капиталистического способа производства, архитектура в этот период отстает от других искусств. Были, разумеется, и иные, уже идеологические, но также заключенные в природе архитектуры, в ее специфике причины отставания архитектуры от других искусств в эпоху капитализма. Для нас здесь важно понять слабость и вырождение буржуазной архитектуры как результат того, что при капитализме «человек с его потребностями исчезает из поля зрения». Это наиболее ярко сказалось в жилищном строительстве при капитализме, в неразрешимости проблем градостроительства. Но с наибольшей ясностью эта античеловечность капитализма выступила в теории и практике конструктивизма. Учение товарища Сталина о современном империализме даёт нам замечательное средство окончательного разоблачения конструктивизма и функционализма. Это имеет большое значение для нас, но особенно для архитектуры стран народной демократии, где еще сильны пережитки конструктивизма.

У нас сохранилось, например, представление о реализме в архитектуре как о правдивом выражении назначения здания, его конструкции, материала и т. п. Это ошибочное понимание реализма игнорирует главное — образ в архитектуре, в отношении которого и надо говорить о реализме. Суть реализма, т. е. правдивость в искусстве заключается в правде отражения действительности, в правде передаваемых искусством чувств и переживаний общественного человека, в правде идей, выражаемых данным произведением искусства. Правдивость средств выражения художественных форм соответственно этому определяется тем, насколько они помогают верно отразить действительность, передать идеи и чувства, а вовсе не их соответствие материалу, жанру и т. д. Реализм «Войны и мира» Л. Толстого заключается не в том, что это произведение верно отражает «природу» романа, а в том, что оно верно отражает историческую действительность, характеры людей, типические обстоятельства. Тот факт, что архитектура не изображает конкретно людей, предметы или события, делает своеобразным характер ее образа, но не меняет суть дела. Образ и в архитектуре есть понятие идеологическое и критерий его правдивости, реальности тот же, т. е. соответствие действительности. Советская архи-

¹ К. Маркс. Теория прибавочной стоимости. Сборник К. Маркс и Ф. Энгельс об искусстве, М., 1937, стр. 89.

² К. Маркс и Ф. Энгельс. Сочинения, т. III, стр. 656.

¹ И. В. Сталин. Вопросы ленинизма, изд. 11, стр. 457.

текстура выражает не какие-то «идеи зданий», а общие идеи, составляющие содержание сознания советского человека: идеи патриотизма, величия нашей эпохи, ее красоты, идеи человека как главной ценности и т. д. Что же касается до законной необходимости, чтобы театр был похож на театр, а не на баню или чтобы материал в архитектуре использовался с максимальной эстетической и экономической целесообразностью, то эти справедливые требования лежат совсем в иной плоскости вопросов, чем вопросы реализма. Например, искусственный мрамор оправдан, хотя он есть «искажение» природы штукатурки, хотя он якобы «неправдив». Напротив, трактовка мрамора, при которой он станет походить на штукатурку, явно неверна. Дело тут не в «выявлении природы материала», а в наиболее эффективном его использовании в целях выражения идей и чувств, реализм которых состоит в правильном, верном отражении действительности. Архитектура на протяжении всей своей истории сознательно допускала иллюзорные приемы членения, декорировку и т. д. Архитектор-реалист, разумеется, должен подчиняться целесообразности и логике. Но, во-первых, одна целесообразность еще не есть реализм, а во-вторых, саму целесообразность архитектор-реалист не должен понимать вульгарно-функционалистически.

Учение товарища Сталина об основном законе современного капитализма дает советским людям замечательное оружие в руки для разоблачения упадочного вырождающегося искусства современных империалистических стран. Товарищ Сталин учит: «Главные черты и требования основного экономического закона современного капитализма можно было бы сформулировать примерно таким образом: обеспечение максимальной капиталистической прибыли путём эксплуатации, разорения и обнищания большинства населения данной страны, путем закабаления и систематического ограбления народов других стран, особенно отсталых стран, наконец, путём войн и милитаризации народного хозяйства, используемых для обеспечения наивысших прибылей». Это учение товарища Сталина об основных чертах современного капитализма раскрывает нам со всей ясностью и основные черты, основную направленность вырождающегося капиталистического псевдоискусства. Оно дает нам замечательное оружие для разоблачения этого прислуживающего империализму псевдоискусства, его роли поджигателя войны, его использования для воспитания диких звериных инстинктов в человеке, для одурманивания масс, для «воспитания» бандитов, которых только и можно натравить на СССР и страны народной демократии.

Определение товарищем Сталиным основного экономического закона социализма освещает ярким светом природу советского искусства, в частности, архитектуры. И. В. Сталин учит: «Существенные черты и требования основного экономического закона социализма можно было бы сформулировать примерно таким образом: обеспечение максимального удовлетворения постоянно растущих материальных и культурных потребностей всего общества путём непрерывного роста и совершенствования социалистического производства на базе высшей техники». Этот принцип выражается в архитектуре в сталинской заботе о человеке, в требовании использовать все достижения науки и техники для создания таких общественных и жилых сооружений, которые в максимальной степени удовлетворяли бы материальные и духовные потребности советских людей. Этому требованию отвечают лучшие создания советской архитектуры: станции метро, театр в Ташкенте, сооружения канала имени Москвы, высотные здания и др. В советской архитектуре развивается классический принцип единства пользы и красоты.

Грандиозное промышленное и жилищное строительство, предусмотренное директивами по пятилетнему плану, принятыми съездом, является мощным фактором дальнейшего подъема и расцвета советской архитектуры. Для того, чтобы представить себе размах этого строительства, достаточно указать, что оно охватывает строительство Сталинградской, Каховской и Куйбышевской электростанций, начало строительства ряда других крупнейших гидросооружений, что только по линии государственного строительства предстоит отстроить жилых зданий общей площадью около 105 млн. м². Выполнение этих величественных задач возлагает на строителей и архитекторов большую ответственность. Оно требует мобилизации всех сил и внимания, развития творческой инициативы, изобретательства, удешевления строительства. Директивы по пятилетнему плану требуют всемерного развития типового проектирования и индустриализации строительства. Между тем многие

наши архитекторы еще весьма мало этим занимаются, они продолжают считать, что художественным может быть только уникальное строительство.

В типовом проектировании все еще мало принимают участие крупнейшие мастера архитектуры. Имеющиеся проекты в своей массе серы, вялы, объемная композиция домов, как правило, упрощена. А ведь стоит только вспомнить многие общественные здания и особенно жилые дома классицизма начала XIX в., встречающиеся и доселе в Москве и особенно в периферийных городах, чтобы понять, что типизация строительства, применение простых и дешевых материалов отнюдь не приводит к однообразию, безликости зданий. Надо научиться создавать действительно образцовые типы домов, выразительные, красивые по пропорциям и формам.

Наши типовые дома, конечно, резко отличаются от домов классицизма своим идейно-художественным содержанием: они иные по планировке, этажности, общим масштабам и т. д. Однако, например, укрупненные масштабы не только не снижают художественных возможностей советских зодчих сравнительно с проектировщиками и строителями классицизма, а, напротив, увеличивают, расширяют эти возможности. Это тем более имеет место при комплексном проектировании. Сочетая здания разных масштабов, протяженности и форм, архитектор имеет возможность создавать множество разных композиционных вариантов, создавать очень живописные и оригинальные построения комплекса зданий.

Нечего и говорить, сколь возрастают художественные возможности типового строительства при ансамблевости, при плановой застройке целых магистралей, кварталов, а порою и целых городов. Принцип ансамбля раскрывает перед типовым строительством огромные возможности. Эти возможности открывает и индустриализация строительства, применение крупноблочных и панельных конструкций, керамических блоков, деталей из литого камня для облицовки и т. д. Советский архитектор должен знать и творчески использовать все эти новые индустриальные средства, уметь также гибко ими пользоваться в создании художественного облика сооружения, как он умеет это делать со старыми материалами и средствами ручного немеханизированного строительства. Осуществление пятилетнего плана требует резко повышения технического и художественного уровня нашего строительства, нашей архитектуры.

Нетрудно понять, что при грандиозном строительстве малейшая неэкономичность типового проекта будет иметь большие отрицательные последствия и, напротив, любая экономия, всякая, даже малая, рационализация, повышение производительности труда, экономия материала и т. д. даст грандиозный эффект. Нетрудно понять, какую ответственность несут советские архитекторы за выразительный облик тех многих тысяч зданий, которые будут построены в пятой пятилетке и во многом определят облик наших городов. Они останутся в архитектуре как олицетворение нашей эпохи, эпохи великих работ по строительству коммунизма, они должны будут сказать нашим потомкам о том, чем жили, что чувствовали строители коммунизма. Многие называли архитектуру каменной летописью, остающейся в веках. Велика ответственность тех, кому народ доверил, кому общество наше поручило создать эту каменную летопись величайшей в истории сталинской эпохи.

Поэтому так важно нам всем хорошо понять и принять к руководству в своей практической и теоретической работе те замечания и указания, которые на съезде наша партия дала нам. В своем докладе на съезде товарищ Маленков говорил о литературе и таких искусствах, которые имеют дело с изображением. Но разумеется, его общие положения распространяются и на архитектуру. Отмечая существенные достижения нашей литературы и искусства, Г. М. Маленков говорил, что: «Однако было бы неправильно за большими успехами не видеть крупных недостатков в развитии нашей литературы и искусства. Дело в том, что, несмотря на серьезные успехи в развитии литературы и искусства, идейно-художественный уровень многих произведений всё ещё остаётся недостаточно высоким. В литературе и искусстве появляется ещё много посредственных, серых, а иногда и просто хаотурных произведений, искажающих советскую действительность». Несомненно, эта критика имеет непосредственное отношение и к архитектуре.

Мы знаем, что, имея значительные достижения, наша архитектура еще отстает в целом от стоящих перед нею огромных задач, отстает от требований и запросов народа. Архитекторы и строители далеко не используют еще всех тех грандиозных возможностей, которые пре-

доставляет им духовное богатство нашей эпохи, внимание и забота партии, правительства, советской общест-венности о развитии зодчества, наконец, наша вы-сокая советская техника для резкого повышения техни-ческого и художественного уровня нашего массового, особенно жилищного строительства.

Мы строим еще слишком дорого и не всегда хорошо; достаточно привести хотя бы пример недопустимого пренебрежения к вопросам звукоизоляции. От этого страдает немало советских людей, поселяющихся в но-вых домах, авторы которых больше думали о красивой внешности, чем об удобствах жильцов. Бывает наряду с этим и так, что законное требование снижения себестоимости строительства осуществляется неверным пу-тем упрощения проекта, его обеднения с художествен-ной стороны. А ведь строительство серых, вялых не-выразительных по формам зданий с плохой наружной и внутренней отделкой является обеднением и искаже-нием нашей советской действительности.

Наши архитекторы еще плохо владеют искусством ан-самбля. Строя новое здание, они зачастую очень мало заботятся о том, как оно свяжется с окружающими зда-ниями, войдет ли в уже существующий ансамбль или нарушит его. Некоторые архитекторы не столько дума-ют об общем облике улицы или площади, сколько о том, чтобы их здание выгодно выделялось.

Существенным недостатком нашей архитектуры как искусства является зачастую встречающееся безразли-чие к вопросам стиля. Отдельные архитекторы охотно применяют самые различные мотивы и формы, взятые из самых разных архитектур, а порою даже совмещают их. Архитектурные мотивы часто употребляются без всякой связи с характером и содержанием здания, как чистое украшательство. Наша же критика относится к этому весьма благодушно и не говорит о том, что близ-ко нам в наследии, что красиво и что некрасиво с точки зрения вкусов советских людей. Использовать мировое наследие вовсе не значит брать из него что ни попало. Как это ни странно, но советская архи-тектурная теория и критика не занимается опре-делением советского архитектурного стиля и избе-гает самого этого понятия. Но о какой же советской архитектурной классике можно говорить, если она не будет при всем своем разнообразии обладать тем един-ством признаков, которые являются отражением един-ства ее содержания, единства отражаемой в ее образах жизни.

Непосредственно к архитекторам, как и ко всем творческим работникам, относятся слова Г. М. Мален-кова: «Необходимо учитывать, что идейный и культур-ный уровень советского человека неизмеримо вырос, его вкусы воспитываются партией на лучших произве-дениях литературы и искусства». К числу последних относятся и лучшие произведения советской архитек-туры, которые украшая улицы и площади наших горо-

дов, повседневно воздействуют на вкусы людей, вос-питывают в них понимание архитектуры, чувство кра-соты, гармонии и т. д.

Товарищ Маленков в своем докладе дал замечатель-ное, классическое определение типического как основ-ной сферы проявления партийности в реалистическом искусстве. «Проблема типичности, — говорит Г. М. Ма-ленков, — есть всегда проблема политическая». Худож-ник должен уметь, изучая пристально жизнь, нахо-дить, вскрывать в ней типические явления и отобра-жать их в образах искусства. При этом он должен по-нимать, что «типическое отнюдь не означает какое-то статистическое среднее. Типичность соответствует сущ-ности данного социально-исторического явления, а не просто является наиболее распространенным, часто по-вторяющимся, обыденным». Это определение типического освещает ярким светом художнику-реалисту его твор-чество, дает ему замечательное средство правдивого отражения нашей жизни. Товарищ Маленков указывает, что «Сила и значение реалистического искусства со-стоит в том, что оно может и должно выявлять и рас-крывать высокие душевные качества и типичные поло-жительные черты характера рядового человека, создавать его яркий художественный образ, достойный быть при-мером и предметом подражания для людей». Образ в архитектуре не является изображением человека, но он передает его чувства и мысли, и в этом отношении ска-занное Г. М. Маленковым о типическом имеет отноше-ние и к архитектуре. Оно должно быть нами продумано и в плане специфики средств и возможностей нашего искусства. К архитекторам в той же мере, как и ко всем деятелям советского искусства, относится требова-ние: «Долг наших писателей, художников, композиторов, работников кинематографии — глубже изучать жизнь советского общества, создавать крупные художествен-ные произведения, достойные нашего великого народа».

И советские архитекторы несомненно выполняют это требование нашей партии, требование всего советского народа. Многочисленные отклики советских людей на исторический труд и речь товарища Сталина, на реше-ния XIX съезда ярко свидетельствуют о том мобили-зующем, вдохновляющем значении, которое имеют эти замечательные документы и события.

Они ставят перед нами величественные цели и ука-зывают конкретные пути к ним. Они дают и работни-кам в области архитектуры руководящие теоретические положения и практические указания для решения творческих задач. Эти задачи велики и сложны, они требуют от нас напряжения всех духовных сил и способностей.

Нет большей радости для художника, чем знать, что его творчество полезно и нужно народу, что оно стоит на верном пути, озаренном решениями партии, гением великого Сталина.



Эскиз комплекса крупноблочных жилых домов. Вариант.
Архитекторы А. Власов, Д. Бурдин, М. Лисициан и Л. Павлов

Опыт крупноблочного строительства и дальнейшие пути его развития

Архитектор К. ЖУКОВ

В директивах XIX съезда КПСС по пятилетнему плану развития СССР на 1951–1955 годы намечена огромная программа жилищного строительства. Ввод в действие только по линии государственного строительства новых жилых домов общей площадью около 105 млн. м² потребует всемерной индустриализации всех строительных процессов.

В решениях съезда нашей партии по пятому пятилетнему плану указано: «В области городского и промышленного строительства более решительно внедрять новые прогрессивные стеновые материалы, увеличивая производство шлакобетонных и бетонных крупных блоков».

Исходя из широких перспектив дальнейшего развития крупноблочного строительства, следует всемерно использовать многолетний опыт, накопленный при проектировании и строительстве крупноблочных зданий.

Возникновение крупноблочного домостроения как индустриального вида строительства неразрывно связано с общим процессом индустриализации нашей страны. Применение крупных блоков в жилищном строительстве было начато в 1926–1927 гг. в Москве. В годы первой сталинской пятилетки оно развернулось также в Харькове, Краматорске, Запорожье, Ленинграде и других городах. При этом следует отметить, что в нашей стране строительство многоэтажных зданий из крупных блоков было начато впервые в мире.

Можно указать на некоторые непосредственные причины возникновения крупноблочного строительства.

Во-первых, было необходимо получение новых стеновых материалов, так как огромная для того времени программа жилищного строительства не обеспечивалась кирпичом, основным в то время стеновым материалом.

Попытки отыскать заменитель кирпича привели строителей к новому материалу — крупным искусственным камням из шлака или другого сырья.

Во-вторых, необходимо было механизировать такие трудоемкие строительные процессы, как кладку стен, укладку балок, стропил и пр. Крупноблочное строительство, выполняемое механизмами, позволяло экономно использовать рабочую силу. Кроме того, ценными свойствами крупных блоков являются их хорошие несущие, теплоизоляционные и отделочно-декоративные качества.

Первоначально крупные блоки архитекторами рассматривались только как заменитель кирпича. Именно этим можно объяснить, что до 1935–1936 гг. крупноблочные здания в большинстве случаев строились из неофактуренных, или, как их еще называют, «черных» блоков.

Здания из таких блоков необходимо было оштукатурить как изнутри, так и снаружи. Поэтому композиционное построение зданий из «черных» блоков на первых порах мало отличалось от композиции обычных кирпичных зданий. Исключением являлось вынужденное применение в композиции вытянутого силуэта зданий в тех случаях, когда они монтировались порталными кранами.

Технические возможности порталного крана строго ограничивали высоту и ширину здания, не позволяя повышать его в отдельных местах и делать большие раскреповки стен в плане. Чтобы обслужить одним краном несколько зданий, отдельные корпуса приходилось размещать по одной прямой. Такие поставленные по одной линии гладкие протяженные корпуса были построены на Сызранской улице в Ленинграде и на Щукинской улице в Москве.

Жилые дома из «черных» шлакоблоков строились, начиная с 1929 г., во многих городах Советского Союза. В качестве примеров можно назвать жилые дома на Мытной улице в Москве (автор инж. А. Кучеров), дом на Щукинской улице (авторы — Л. Фельдман и Н. Черкасский); группу зданий в Магнитогорске на Шоссейной улице и в квартале № 2, жилые дома в Ленинграде на Сызранской улице.

Архитектура всех этих зданий отличается схематическими формами конструктивизма. Кроме того, черные блоки непосредственно не играли роли в пластической обработке стен, они были скрыты слоем штукатурки, подобно тому, как скрыты отдельные кирпичи в кирпичных оштукатуренных стенах. Таким образом, при строительстве крупноблочных зданий производились излишние расходы на штукатурку стен.

Вместе с тем с начала 30-х годов технология производства крупных блоков продолжала совершенствоваться, а для монтажа крупноблочных зданий стали использоваться башенные краны.

Советских архитекторов не могло удовлетворять использование крупных блоков только в качестве заменителя кирпича. Общее развитие строительной техники, необходимость исключить «мокрые» процессы при оштукатуривании фасадов зданий и успешные технологические опыты — все это позволило поднять крупноблочное строительство на новую, более высокую ступень — возводить здания из офактуренных крупных блоков. В строительстве стали применяться односторонне офактуренные блоки. При возведении наружных стен из таких блоков все неровности блоков и неточности их размеров по толщине относятся внутрь здания и скрываются штукатуркой.

Распространение строительства из односторонне офактуренных блоков в Москве, Ленинграде, Свердловске и других городах относится к 1936—1937 гг.

В Москве в это время строится жилой дом на Ольховской улице (арх. А. Климухин), жилые дома в Богородском (архитекторы А. Зальцман, П. Ревякин и др.), жилые дома на Б. Полянке, Велозаводской и Вальной улицах, Бережковской и Дербеневской набережных (архитекторы А. Буров и Б. Блохин).

Интересно отметить, что в двух самых первых крупноблочных домах в Москве, построенных еще в 1927 году на 5-й Тверской Ямской улице и Б. Полянке по проектам инженеров Г. Красина и Е. Костырко, стены были выложены из односторонне офактуренных блоков. В 1936—1941 гг. в Москве и Ленинграде из крупных офактуренных шлакоблоков строятся не только жилые дома, но и здания школ, больниц, детских учреждений и пр.

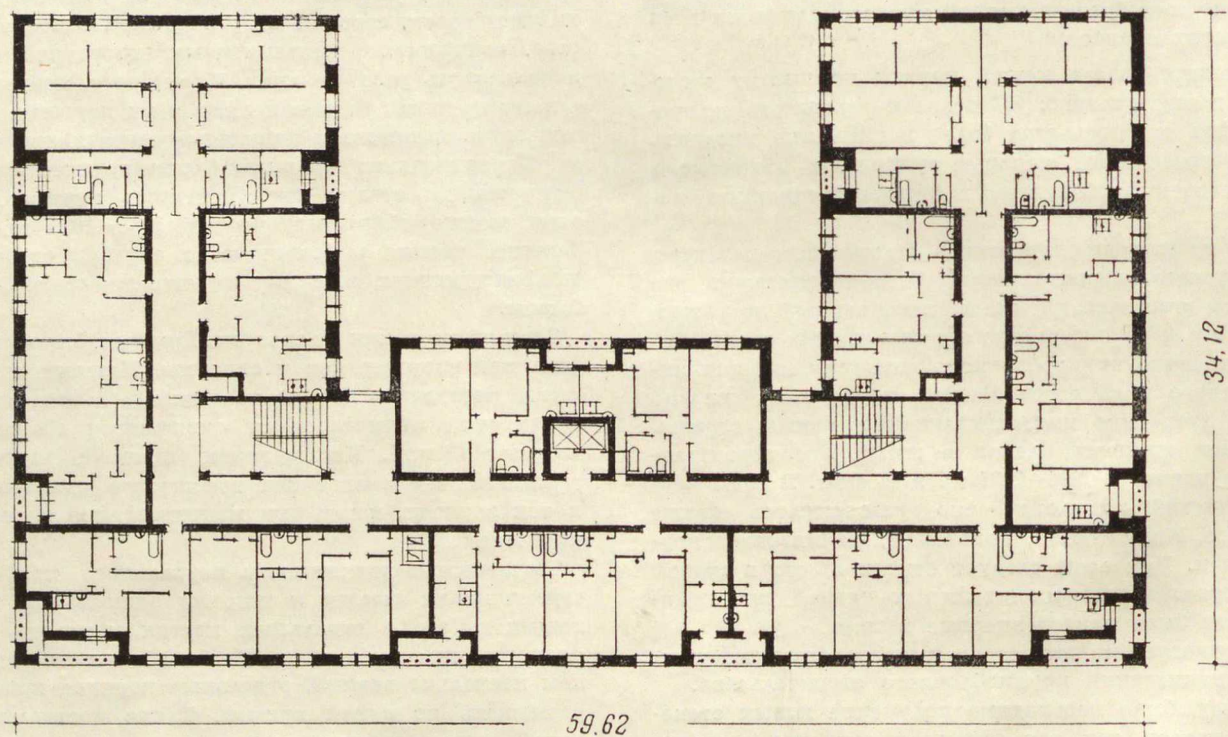
С 1939 г. в Москве начали применяться в строительстве двусторонне офактуренные блоки. Из таких блоков построены здания, запроектированные архитектором А. Буровым, Б. Блохиным и инженерами А. Кучеровым, Ю. Кармановым, А. Аваковым и др.

В Ленинграде двусторонне офактуренные блоки начинают применяться только с 1949 г. в зданиях, выстроенных по проектам архитекторов А. Гегелло, В. Васильковского и инж. Н. Дюбова.

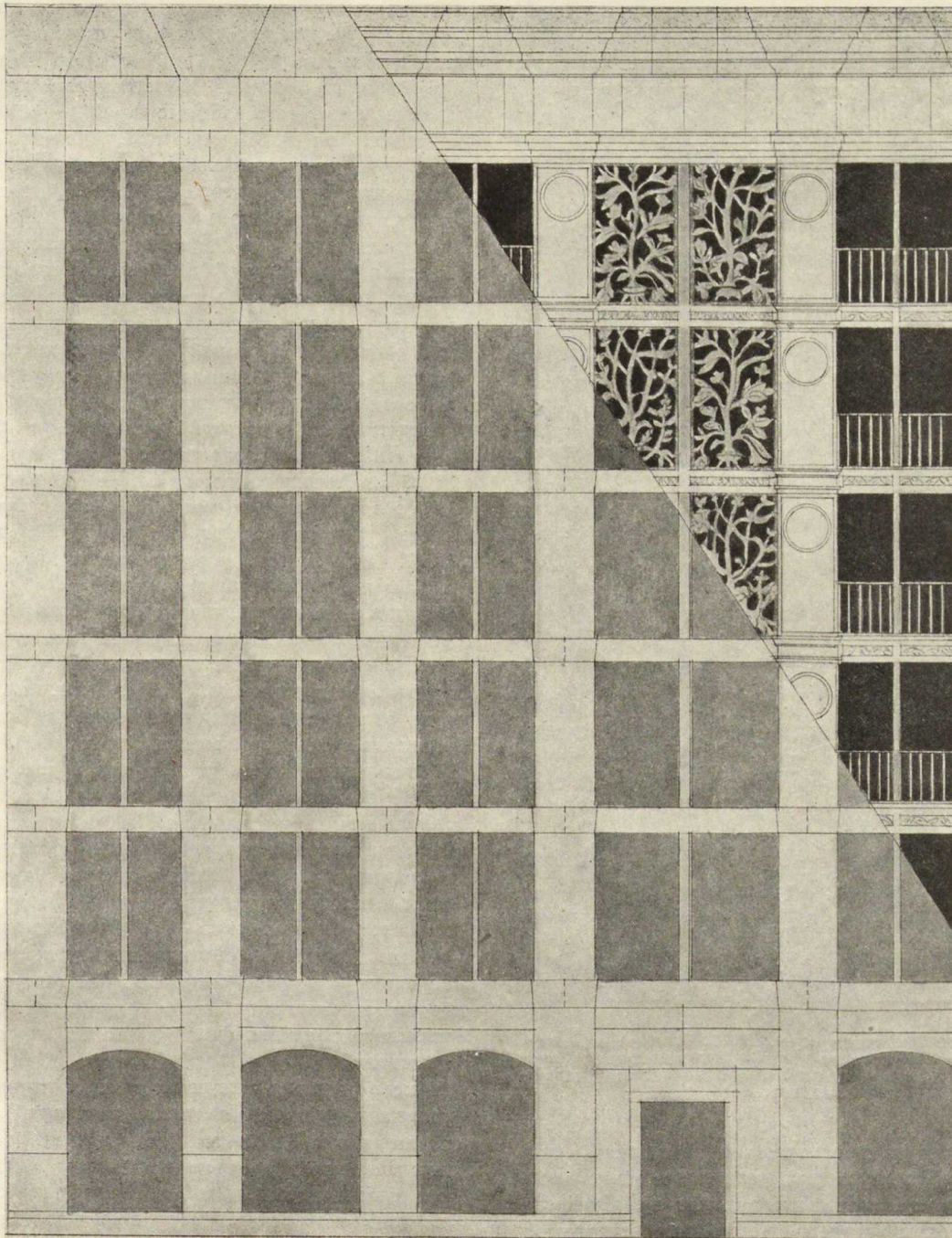
* * *

Начало развития крупноблочного строительства из офактуренных шлакоблоков (1936—1937 гг.) по времени совпадает с периодом, когда в советской архитектуре начинается более активное творческое использование классического архитектурного наследия. Поэтому в зданиях из офактуренных шлакоблоков уже нет тех схематических форм, которые были присущи крупноблочным зданиям из «черных» блоков. Архитектура зданий из офактуренных шлакоблоков пластична и несравненно богаче деталями; в ней широко применяется цветной бетон, используются его различные фактуры. Архитекторы, строящие крупноблочные здания, сочетают освоение классики с созданием новых материалов и освоением более совершенной техники. Для крупноблочных зданий становится характерным преобладание форм массивной каменной рустованной стены, увенчиваемой развитым каменным карнизом. В фактуре блоков имитируется тесаный естественный камень или камень, обработанный «под шубу».

Проектируя здания из офактуренных блоков, архитекторы придают большое значение тому, как стена складывается из блоков, поскольку система разрезки



Жилой дом на Ленинградском шоссе в Москве.
Архитекторы А. Буров и Б. Блохин, инженеры А. Кучеров и Ю. Карманов, 1940—1941 гг.
План 2—6-го этажей



Жилой дом на Ленинградском шоссе в Москве.
Схема разрезки фасадной стены на блоки

на швы сильно влияет на пластическое выражение стены. Поэтому они сами назначают размеры сборных элементов и определяют их форму.

Появление нового стенового материала потребовало создания и новых архитектурных композиций зданий, с учетом свойств этого материала и технологического процесса изготовления блоков.

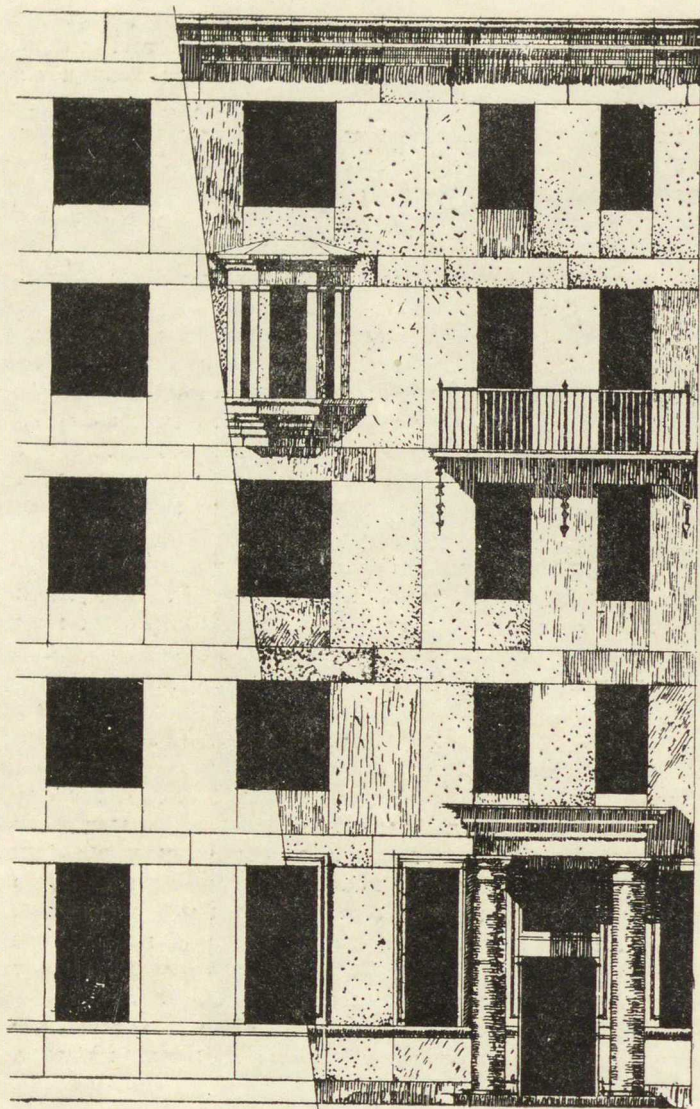
Наиболее простой и логичной архитектурной композицией стал прием имитации блоков под естественные камни как по фактуре, так и по кладке, так как бетон очень похож на естественный камень. Именно поэтому там, где впервые строились здания из офактуренных крупных блоков, их стены имитируют кладку из естественных камней.

Кирпичные оштукатуренные фасады часто также изображают каменную кладку, хотя очень условно, рельефным рисунком штукатурки на кирпичной стене. Крупные же блоки являются камнем на самом деле, здесь условность только в замене естественного материала искусственным. В этом случае стена здания дей-

ствительно складывается из камней, вследствие чего архитектура здания становится органичнее.

Однако при применении офактуренных крупных блоков возникают новые осложнения. Во-первых, требуется большое число разнотипных блоков, для изготовления которых необходимо соответствующее число дорогостоящих форм. Если для возведения шестиэтажного жилого дома из неофактуренных блоков применялось несколько единиц (редко десятков) типов блоков, то в стенах из офактуренных блоков число типов слишком велико. Так, например, при сборке жилых крупноблочных домов № 2/4 и № 3/9 на Б. Полянке в Москве было применено 170 типов стеновых блоков.

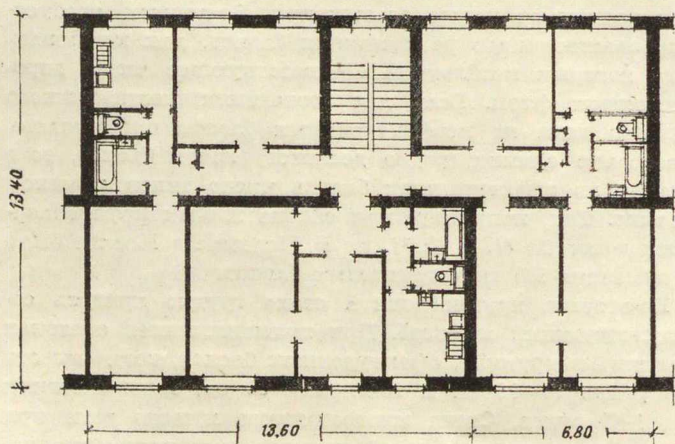
Во-вторых, крупноблочной стене трудно придать соответствующий масштаб. При применявшихся системах кладки из крупных офактуренных блоков, когда высота их равна 70–90 см и толщина – 50 см, этаж членится на 4–5 рядов. Стена многоэтажного жилого дома при таких пропорциях камней кажется или непомерно тяжелой, или неустойчивой (в зависимости от приема ее



Жилой дом в районе проспекта имени И. В. Сталина в Ленинграде. Архитекторы А. Гегелло и В. Васильковский, инж. Н. Дюбов. Схема разрезки фасадной стены на блоки (двухрядная кладка)

обработки). Поэтому архитекторы стали членить лицевую поверхность блока на ряд дополнительных «каменей». Появились так называемые ложные швы, несмотря на то, что условия заводской технологии и кранового монтажа позволяли еще более увеличивать размеры блоков.

Указанные трудности постоянно возникали перед архитекторами в том случае, когда они применяли в композиции стены многорядную кладку постелистого типа из больших горизонтальных камней.



План рядовой секции

В качестве примера зданий, где крупноблочная стена выглядит чрезмерно тяжелой, можно указать на крупноблочные жилые дома в Москве на Велозаводской улице, Большой Полянке, Бережковской набережной и Ваволовой улице, выстроенные в 1939—1940 гг. по проекту архитекторов А. Букова и Б. Блохина. В зданиях общежитий, выстроенных в Ленинграде в 1950—1951 гг. по проекту архитектора И. Чайко, стена, наоборот, выглядит недостаточно устойчивой.

Эти недостатки побудили архитекторов отказаться от приемов многорядной постелистой кладки с горизонтально лежащими блоками. Органичное архитектурно-конструктивное решение, удовлетворяющее требованиям технологии крупноблочного производства, было достигнуто лишь тогда, когда планировка здания специально стала создаваться для конкретного крупноблочного здания.

Новым этапом крупноблочного строительства следует считать начатое в Москве в 1940 г. строительство дома № 25 по Ленинградскому шоссе (архитекторы А. Буков и Б. Блохин) и развитое в послевоенные годы в Ленинграде (серия домов в районе проспекта имени И. В. Сталина, построенных по проектам архитекторов А. Гегелло и В. Васильковского).

Принципиально новым в архитектуре этих домов является то, что стены их монтируются из вертикально стоящих укрупненных блоков по конструктивному принципу двухрядной разрезки стены. Шлакоблоки в этих зданиях уже не имитируют каменную кладку с перевязкой из горизонтальных камней.

Швы между блоками при такой системе монтажа не имеют большого композиционного значения, какое они имели при горизонтальной кладке в перевязку, когда швы использовались в качестве архитектурного мотива решения стены. Швы в данном случае совпадают с основными архитектурными членениями стены, ее «тектонической» системой.

В доме № 25 по Ленинградскому шоссе в Москве уже не стена, а каркас определяет структуру фасада, хотя крупные блоки в ней ясно выявлены. Основой композиционного решения фасадов являются опорные блоки и архитрав.

Число типов сборных элементов наружных стен шестизэтажного дома составляет при такой системе разрезки лишь несколько десятков, а число типов всех сборных элементов стен не превышает сотни. Так, например, при монтаже дома на Ленинградском шоссе число сборных стеновых элементов фасадов составляет 82 типа, а дома в Благодатном переулке в Ленинграде — около 70. При этом следует отметить, что блоки достигают в обоих случаях значительных размеров — почти высоты этажа, и полной ширины простенка, но выглядят вполне масштабно. Блоки-перемычки зрительно выражают характер балочных элементов. Приобретают новый качественный характер и швы, которые совпадают с основными архитектурными членениями стены.

Опыт проектирования и строительства крупноблочных зданий показывает, что система вертикальной разрезки блоков не ограничивает архитектора в разработке различных архитектурных композиций. Данная архитектурно-конструктивная система, возникшая в результате тесного творческого содружества архитекторов, конструкторов и технологов, хорошо учитывает специфику крупноблочного строительства.

В последние годы ленинградский архитектор И. Чайко применил для зданий общежитий двухрядную разрезку крупноблочной стены несколько иного характера. Этаж здания общежития сложился из двух рядов блоков высотой 1,40 и 2,06 м, которые укладывались в перевязку. Эта система монтажа при ограниченном числе типов блоков позволяет применить блоки примерно одинакового веса, что способствует наиболее целесообразному использованию кранов.

Однако, по нашему мнению, такая стена, сложенная из огромных, относительно плоских (50 см толщиной) камней, внешне выглядит недостаточно устойчивой, в то время как стена при вертикальных простеночных блоках и горизонтальных перемычках не вызывает такого впечатления.

* * *

За двадцать пять лет крупноблочное строительство прошло три основные стадии.

На начальной стадии для возведения стен преимущественно применялись неофактуренные «черные» блоки с последующим их оштукатуриванием; при монтаже впервые использовались башенные краны и другие подъемные механизмы.

Для второй стадии крупноблочного строительства характерно применение односторонне офактуренных блоков. Основная система установки стеновых блоков — многорядная постелистая кладка, аналогичная кладке из естественных камней. На этой стадии происходили активные поиски архитектурных решений, отвечающих специфике крупноблочного строительства.

На третьей стадии строятся здания преимущественно из двусторонне офактуренных блоков. Наиболее распространенная система установки блоков — двухрядная со сплошными простеночными блоками.

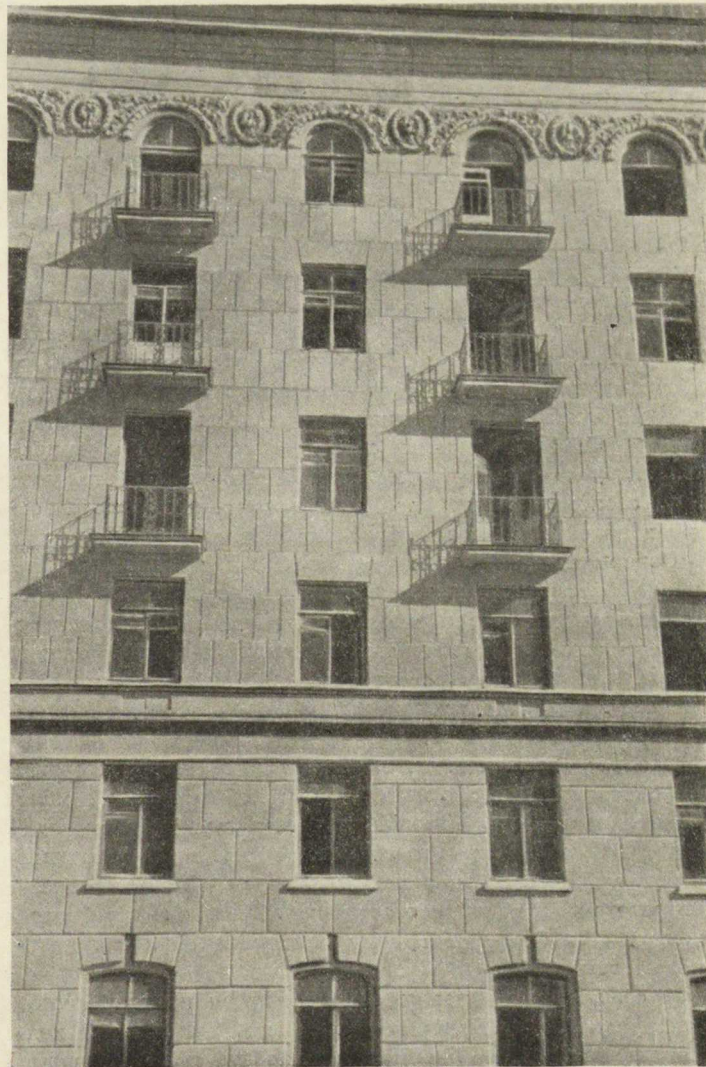
На протяжении двадцати пяти лет менялась и развивалась не только композиция наружных стен крупноблочных зданий. Значительно изменилась конструкция всех частей этих зданий, начиная от фундаментов и кончая крышей. Все эти изменения были направлены в сторону укрупнения конструкций, повышения степени их заводской готовности и удобства монтажа.

Так, еще в 1933 г. в Москве на строительстве крупноблочного дома на Мытной улице, возводившегося по проекту и под руководством инж. А. Кучерова, были применены сборные лестничные марши и площадки, панели перекрытия санузлов и парапета. При монтаже этого здания были применены также укрупненные конструкции крыши, в частности, блок стропил с обрешеткой площадью около 120 м².

В 1939—1940 гг. на строительстве крупноблочного жилого дома в Москве на Дербеневской набережной (авторы — архитекторы Б. Блохин, А. Буров, инженеры А. Кучеров, А. Аваков и Ю. Карманов) были применены сборные фундаменты. В эти же годы в столичном крупноблочном строительстве широко применялись сборные балконы и сборные карнизы.

Наиболее существенными изменениями в послевоенном крупноблочном строительстве, которое сейчас в основном ведется в Ленинграде, является полный отказ от деревянных перекрытий и замена их сборными железобетонными. Современный ленинградский крупноблочный жилой дом — это сооружение, выполненное целиком из сборного железобетона — от фундаментов до карниза включительно. Следует отметить, что в Ленинграде сейчас строится из крупных блоков большое количество жилых зданий.

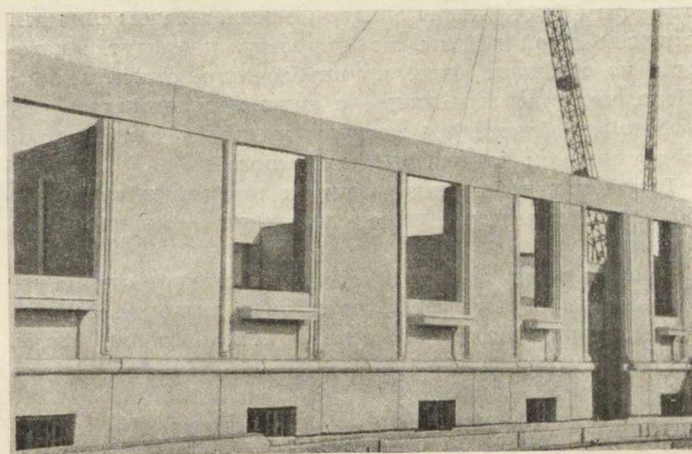
В настоящее время конструкции перекрытий, балконных плит, лестничных маршей и площадок, санитарно-технических блоков крупноблочных зданий по существу ничем не отличаются от подобных конструкций, применяющихся в современном крупнопанельном строительстве. Более того, если не говорить об архитектуре и конструкции наружных стен, то в настоящее время трудно провести строгую границу между любыми многоэтажными зданиями, возводимыми индустриальными методами. Современные крупноблочные элементы стен отличаются от кирпича или какого-либо другого стенового материала своими размерами, а от крупных стеновых панелей — в основном системой устойчивости. Таким образом, крупноблочные и крупнопанельные зда-



Жилой дом на Кузнецкой улице в Ленинграде. Фрагмент. Архитекторы Б. Журавлев и В. Зотов. Стена выполнена на основе постелистой многорядной кладки

ния в настоящее время представляют собой две близкие ветви сборного железобетонного домостроения.

Но если в области крупнопанельного жилищного строительства до сих пор происходят интенсивные поиски архитектурных форм, свойственных тонким неустойчивым панельным стенам, то в области крупноблочного строительства, продолжающегося четверть века, такие поиски уже дали определенные положительные результаты.



Пример возведения стены на основе двухрядной кладки из вертикально стоящих простеночных блоков (Ленинград)

Поэтому можно определенно высказаться за использование московского и современного ленинградского опыта крупноблочного строительства и рекомендовать его к применению в определенных конкретных условиях, при строительстве жилых многоэтажных крупноблочных зданий (4—7 этажей). Такими условиями, очевидно, будут наличие башенных кранов с грузоподъемностью 1,5—3 т и наличие запасов обычного котельного шлака. Для создания же более тонких — крупнопанельных — наружных стен, очевидно, потребуется прежде всего наличие в районе строительства эффективного утеплителя, а при укрупнении сборных частей появится также потребность в кранах с грузоподъемностью до 5 т. Поэтому крупноблочное строительство ни в коем случае не может быть противопоставлено крупнопанельному. Наоборот, оба вида строительства должны дополнять друг друга с учетом конкретных условий получения стеновых материалов, их стоимости при массовом производстве, базы механизации и т. д.

Совершенно очевидно, что при дальнейшей работе над проблемой крупноблочного строительства необходимо использовать все положительное, что достигнуто в этой области советскими зодчими, конструкторами и строителями. В первую очередь должен быть тщательно изучен и творчески использован опыт архитекторов и строителей Москвы и Ленинграда.

Следует отметить, что московские архитекторы и строители к 1941 г. накопили большой и ценный опыт проектирования и строительства крупноблочных зданий. Существовавший в столице трест крупноблочного строительства был передовым в стране. Успехи треста во многом были обусловлены тем, что он объединял вокруг себя большую группу архитекторов, конструкторов и технологов.

К сожалению, в послевоенный период крупноблочное строительство в Москве было забыто. Творческий коллектив треста был распылен, а заводы, производившие крупные блоки, оказались загруженными производством отдельных железобетонных изделий.

Проектирование крупноблочных зданий возобновилось в Москве только в прошлом году; при этом отдельные проектировщики, не обращаясь к уже накопленному опыту, пытаются разрабатывать проблему архитектуры крупноблочных зданий заново. Так, например, архитектор Л. Степанова (САКБ) при создании проекта школы из крупных блоков применила нерациональную многорядную постелистую кладку блоков, которая еще в 1941 г. была признана несовершенной по своим композиционным свойствам.

В современных условиях, когда особенно необходима всемерная индустриализация строительства, требуется полноценное решение проблем архитектуры и конструкций крупноблочных зданий. Центром научных работ в этой области, несомненно, должна стать Академия архитектуры СССР. Однако ее научно-исследовательские институты такой работы, по существу, не ведут. Академия не обобщает опыт крупноблочного строительства. Ясно, что такое положение с научно-исследовательской работой в области архитектуры крупноблочных зданий в дальнейшем не может быть терпимо.

В каком направлении должны в настоящее время работать архитекторы, проектирующие крупноблочные здания?

Прежде всего, по нашему мнению, следует самым решительным образом отказаться от стремления создать архитектуру фасада на основе использования форм,

свойственных толстой каменной стене, — швов многорядной кладки, тяжелых рустов, нависающих замковых камней, камней, обработанных «под шубу», и прочих атрибутов «тяжелой» стены из естественного камня.

С другой стороны, опыт крупноблочного строительства говорит о том, что стены крупноблочных зданий не должны быть абсолютно плоскими, гладкими. Наличие рельефа на фасадной поверхности блоков облегчает задачу архитектора по пластической обработке фасада, позволяет художественно правдивее производить разрезку стены на блоки. При рельефных стенах легче производить отделку блоков и скрывать заводские и монтажные допуски. Хорошо скрываются в рельефе блоков мелкие деформации их формы, возникающие при транспортировке и монтаже блоков. Как показывает опыт, в ряде случаев швы рельефной крупноблочной стены после монтажа нет необходимости как-то дополнительно доделывать или отделять. С этой точки зрения следует признать правильным выбор сильного рельефа для стен зданий, проектируемых магистральной мастерской под руководством А. В. Власова. Стены этих зданий, которые по первоначальному замыслу должны были монтироваться, проектировались из крупных блоков и на всех своих участках сильно раскрепованы.

Особое внимание следует обратить на планировку крупноблочных зданий. Опыт строительства в Москве и Ленинграде показывает, что планировка крупноблочного здания должна иметь свою специфику. При этом, естественно, за основу должны быть взяты такие типовые секции, чтобы можно было широко использовать изделия заводов сборного железобетона — плиты перекрытий, монолитные лестничные марши и пр.

Опыт ленинградского строительства показывает широкие возможности унификации наружных стеновых блоков, путем создания строго ограниченного числа основных типов стеновых блоков и дополнения их в отдельных случаях фигурными блоками.

Однако для того, чтобы добиться значительного снижения стоимости строительства, недостаточно уменьшить число типов сборных деталей. Необходимо ориентироваться исключительно на ансамблевую, массовую застройку. Кроме широких архитектурно-композиционных возможностей, условия такой застройки открывают пути для наиболее рационального использования производственных мощностей предприятий стройматериалов и монтажно-транспортных механизмов.

Примеры хорошей организации строительства показывают ленинградские тресты, которые ведут крупноблочное строительство концентрированно и поэтому достигают значительного экономического эффекта. Стоимость кубометра современного жилого крупноблочного дома в Ленинграде ниже стоимости кубометра аналогичного жилого дома с кирпичными стенами в среднем на 10 процентов.

В нашей стране созданы все условия для дальнейшего развития массового жилищного крупноблочного строительства. Решения XIX съезда КПСС по пятому пятилетнему плану в части дальнейшей индустриализации строительных работ должны быть восприняты всеми архитекторами как призыв к самой активной работе по созданию архитектуры, рационально использующей возможности современной строительной техники и отвечающей высоким художественным потребностям советского человека.



Проект больницы на 400 коек с поликлиникой. Архитекторы Г. Градов, В. Свирский, Н. Уманский

О комплексном проектировании больниц и поликлиник

Архитектор Г. ГРАДОВ

Здравоохранение в СССР, самое передовое в мире, ярко воплощает собой сталинский принцип социалистического гуманизма — заботу о человеке. Созданные за годы советской власти тысячи больниц, поликлиник, детских яслей, санаториев, домов отдыха образуют гигантскую сеть лечебно-профилактических учреждений, в которых осуществляется охрана народного здоровья.

В СССР проводится бесплатное комплексное медицинское обслуживание населения. Непрерывно улучшается оснащение больниц, им предоставляется новейшее медицинское оборудование; широко внедряются современные методы диагностики и лечения, основанные на передовой материалистической медицинской науке.

В послевоенные годы больничная сеть по указанию правительства реорганизована. Последовательно проводимое объединение больниц и поликлиник в целях улучшения медицинского обслуживания населения является новым, прогрессивным этапом в развитии советского здравоохранения.

Полную противоположность народному здравоохранению в СССР представляет медицинское обслуживание в капиталистических странах. Даже в такой, казалось бы, далекой от торгашеских махинаций сфере общественной жизни, как охрана народного здоровья, полностью господствуют там волчьи законы капиталистического общества: выжимание максимальных прибылей, классовый гнет, расовая дискриминация. В США больницы строятся как «лечебные фабрики», в которых главным двигателем является забота о рентабельности «дела». Внимание больному человеку уделяется в прямом соответствии с его платежеспособностью. Больницы, расчи-

танные на обслуживание широких слоев населения, представляют собой мрачное и уродливое зрелище. Характерным примером может служить «больница» для хронических больных в Нью-Йорке. Ее казарменного вида унылые корпуса расположены на узенькой стометровой полоске острова, пересеченного гигантским стальным мостом, по которому с грохотом проносятся железнодорожные составы. Эта окруженная со всех сторон водой больница под мостом, похожая на казарму, отрезанная от города, может сообщаться с Нью-Йорком только при помощи паромов. На участке больницы совершенно нет зелени. Из-за затесненности участка больничные корпуса изломаны под тупым углом. Такую же безрадостную картину представляют собой и палаты для больных. В каждой такой проходной палате-казарме помещается 24 больных.

Наша социалистическая страна по праву гордится своими достижениями в области народного здравоохранения. Наличие широкой сети медицинских учреждений, обеспечивающих охрану здоровья народа, — неотъемлемая черта, присущая социалистическому обществу. В СССР построена широкая сеть медицинских учреждений, в которых созданы наилучшие условия для лечения больных. Почти 300 000 врачей и 900 000 фельдшеров и другого среднего медицинского персонала работает в лечебных учреждениях городов и сельской местности. Население любой, в прошлом самой отсталой республики сегодня лучше обеспечено врачебной помощью, чем население любой капиталистической страны. В Узбекской ССР один врач приходится на 895 человек, а в Грузии — на 373 человека. Эти республики обеспечены

врачами лучше, чем такие страны Западной Европы, как Франция, где один врач приходится на 1 тыс. человек, или Голландия, где один врач приходится на 1160 человек.

В нашей стране бесплатная высококвалифицированная медицинская помощь предоставляется всему населению. Ничего подобного нельзя встретить в капиталистических странах. В американских больницах лечебная помощь платная. Комфорт в них является достоянием только богатых сословий. Социальное неравенство находит свое непосредственное отражение в планировке палатных секций. Например, выстроенная недавно в Нью-Йорке больница на 1 000 мест имеет однокоечные люксы для привилегированных и палаты... на 16 коек для людей несостоятельных. В этой больнице устроены унылые коридоры длиной 145 м, лишенные к тому же естественного освещения. Американское законодательство разрешает располагать палаты для негров в подвальных этажах и устраивать для них отдельные входы. Так выглядит в действительности «здравоохранение» в деградирующем капиталистическом обществе и, в частности, в США.

* * *

Перед народным здравоохранением в СССР в настоящее время стоят задачи дальнейшего улучшения качества медицинского обслуживания населения, внедрения в широких масштабах в лечебно-профилактических учреждениях новейших достижений медицинской науки.

Эти задачи имеют непосредственное отношение и к архитекторам; от знаний и мастерства зодчего зависит качество планировки лечебно-профилактических учреждений, уровень комфорта, предоставляемого больным.

Действующие у нас нормы на проектирование больниц ограничивают предельную емкость палатной секции 25 местами, а палаты — 6 местами. Массовым типом являются палаты на 3 и 2 кровати. Следовательно, основные нормативные положения, действующие в советском больничном строительстве, создают необходимые предпосылки для удобной планировки больничных зданий, обеспечивающей наилучшие условия обслуживания больных.

Пятым пятилетним планом развития СССР предусмотрено дальнейшее увеличение числа коек в больницах на 20%.

Новые здания больниц должны обладать совершенной архитектурно-планировочной структурой, отвечать современным градостроительным требованиям и требованиям медицинской науки, они должны быть экономичными и соответствовать индустриальным методам строительства. Необходимо поэтому критически пересмотреть устаревшие приемы построения больничных комплексов, принципы технологической их организации. В нашей практике сохранилось еще немало отсталого, что пришло к нам из дореволюционного строительства. Наиболее существенными недостатками в практике больничного строительства являются размельченность больничной сети, распространенность старой малоэтажной, так называемой павильонной, системы организации комплекса больницы. Эти недостатки приводят к снижению градостроительных качеств больничного строительства и ухудшению его экономических показателей. Серьезным недостатком являются также неоправданные излишества в проектировании основных и вспомогательных помещений больниц. В практике проектирования больничного строительства непомерно большое место занимает индивидуальное проектирование и совершенно недостаточно развито типовое проектирование. Серьезные недочеты имеются и в нормах проек-

тирования, которые еще не во всем соответствуют новым задачам больничного строительства.

Одной из неотложных задач является замена экономически невыгодной и нерациональной в медицинском и градостроительном отношении павильонной системы строительства больниц более совершенной — централизованной системой объемного и планировочного построения больничного комплекса. Основной композиционный принцип павильонной системы состоит в том, что больничный (как правило, малоэтажный) комплекс расчленяется на большое число отдельных зданий с различным функциональным назначением. Построенная по этому принципу больница вместимостью, например, в 400 мест представляет собой целый «поселок», состоящий из 10—15 одно-, двух- и трехэтажных зданий, занимающих большую территорию. Разбросанность подразделений больницы усложняет лечебный процесс, удлинит горизонтальные коммуникации, связывающие отдельные части единого больничного комплекса, вызывает необходимость дублирования медицинского оборудования и т. д.

Павильонная система обуславливает собой большое завышение площади застройки и нерациональное использование отведенной для строительства территории. Разбросанные по территории отдельные здания больничного комплекса занимают на участке так много места, что для больничного сада остается незначительная площадь. Участок, который можно было бы использовать для устройства сада, вынужденно дробится на множество мелких палисадников, изрезанных к тому же дорогами, проходами и т. д. Все это не позволяет использовать территорию больницы для климатолечения на открытом воздухе, снижает возможность создания максимального уюта для больных.

Павильонная система неприемлема и с градостроительной точки зрения, так как исключает возможность компактной, т. е. наиболее рациональной застройки городской территории. Павильонная система, вызывающая усложнение больничного хозяйства, вместе с тем удорожает строительство по сравнению с централизованной системой на 25—30%. Павильонная, или децентрализованная, система, сыгравшая в прошлом известную прогрессивную роль, в настоящее время является уже тормозом для массового больничного строительства. Из этого не следует, что данная система непригодна во всех случаях; ее целесообразно применять, например, для строительства специализированных больниц, для строительства в сейсмических и горных районах. Но важно подчеркнуть, что будущее в нашем массовом строительстве больниц общего типа принадлежит централизованной системе.

Существо заложенного в ней принципа состоит в том, что все подразделения больницы (за исключением патолого-анатомического и инфекционного отделений) объединяются в одном компактном корпусе¹. Централизованная система строительства больниц основана на современной комплексной лечебной технологии, требующей наиболее коротких внутренних коммуникаций, на рациональном использовании оборудования; она способствует высокой производительности труда медицинского персонала.

В архитектурном отношении эта система позволяет наилучшим образом решать проблемы объемно-пространственной композиции, создания художественного образа сооружения и целиком соответствует прогрессивным требованиям советского градостроительства. Существенное достоинство централизованной системы проявляется в резком снижении стоимости строительства и эксплуатации больницы, в эффективном использовании терри-

¹ Родильные дома, выделенные в самостоятельную номенклатуру лечебно-профилактических учреждений, во всех случаях следует располагать в отдельных зданиях.

Схема генплана больницы в Йошкар-Ола на 400 коек, построенной по павильонной системе

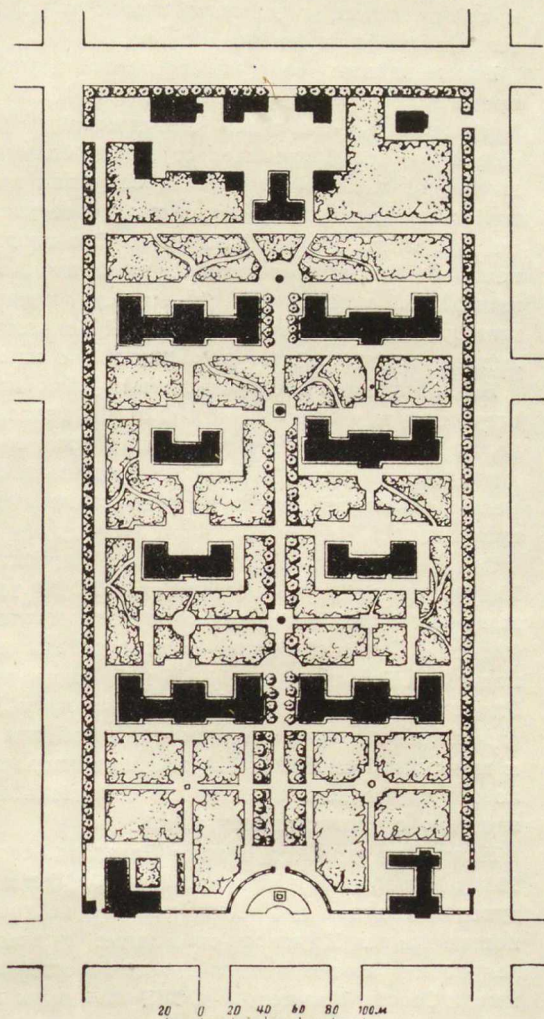
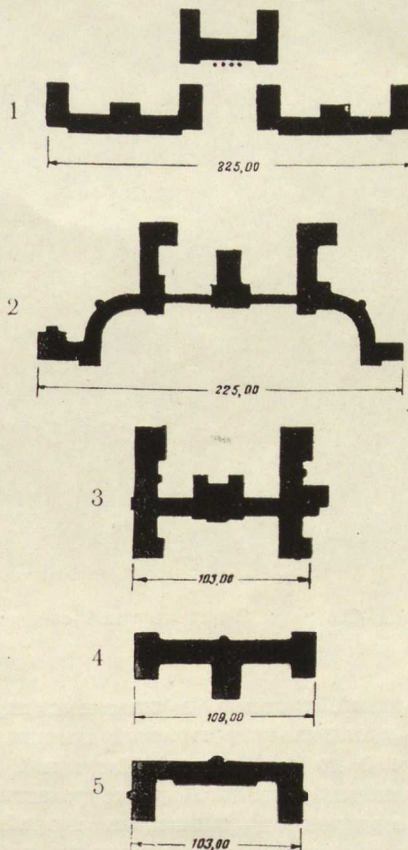


Схема планов централизованных и блокированных больниц

- 1 — больница на 365 коек в Орске; 2 — больница на 300 коек в Прокопьевске; 3 — больница на 375 коек в Москве; 4 — больница на 400 коек с поликлиникой (проект Академии архитектуры СССР); 5 — больница на 250 коек с поликлиникой (проект Академии архитектуры СССР)



тории застройки, в применении индустриальных методов строительства. Централизованная система является, следовательно, передовой формой организации лечебных сооружений, она целиком соответствует указанию правительства об объединении больниц и поликлиник.

Академия архитектуры СССР и Академия медицинских наук СССР совместно обследовали более 120 больниц в 30 городах страны. В результате изучения практики проектирования и строительства больниц и проведенных научных экспериментов были разработаны предложения, направленные на устранение недостатков в больничном строительстве.

К сожалению, процесс перехода к новым, рациональным формам больничного строительства осуществляется медленно и нерешительно. Павильонная система все еще широко распространена в нашей практике больничного строительства. Многие архитекторы и врачи, отказываясь от павильонной системы, предпочитают, однако, строить больницы по так называемой «блокированной», или смешанной, системе. А между тем эта промежуточная форма больничного строительства представляет собой лишь улучшенный вариант павильонной системы. Ее применение далеко не всегда вызывает действительную необходимость.

Сравнительный анализ показывает явные преимущества однокорпусной больницы; они проявляются уже в том, что внутрибольничные связи в ней в $1\frac{1}{2}$ –2 раза короче, а стоимость строительства на 15–20% ниже,

чем в больнице, построенной по блокированной или смешанной системе. Приведенные в статье основные параметры различных систем больниц наглядно показывают, как децентрализация больничного комплекса приводит к увеличению его протяженности, к усложнению габаритов больничных корпусов.

В конце 1951 г. в Академии архитектуры СССР было проведено научное совещание по вопросам проектирования больниц. Это совещание выявило крупные недостатки в проектировании больниц и показало, что проектные организации не проявляют необходимой принципиальности в выборе наиболее рациональных, экономичных типов больничных комплексов, недооценивают задачи стандартизации и индустриализации больничного строительства.

Обсудив материалы научно-исследовательской работы, а также проектную практику Гипроздора, Ленинградской проектной конторы Министерства здравоохранения РСФСР и других проектных организаций, совещание приняло ряд принципиальных рекомендаций, выполнение которых наметило перелом в практике проектирования больниц. Эти рекомендации состоят в следующем.

Надо считать наиболее рациональным типом больницы для массового строительства — централизованную, однокорпусную систему, а для ряда случаев также и смешанную систему (размещение поликлиники в отдельном здании). Надо запретить применение неэконо-

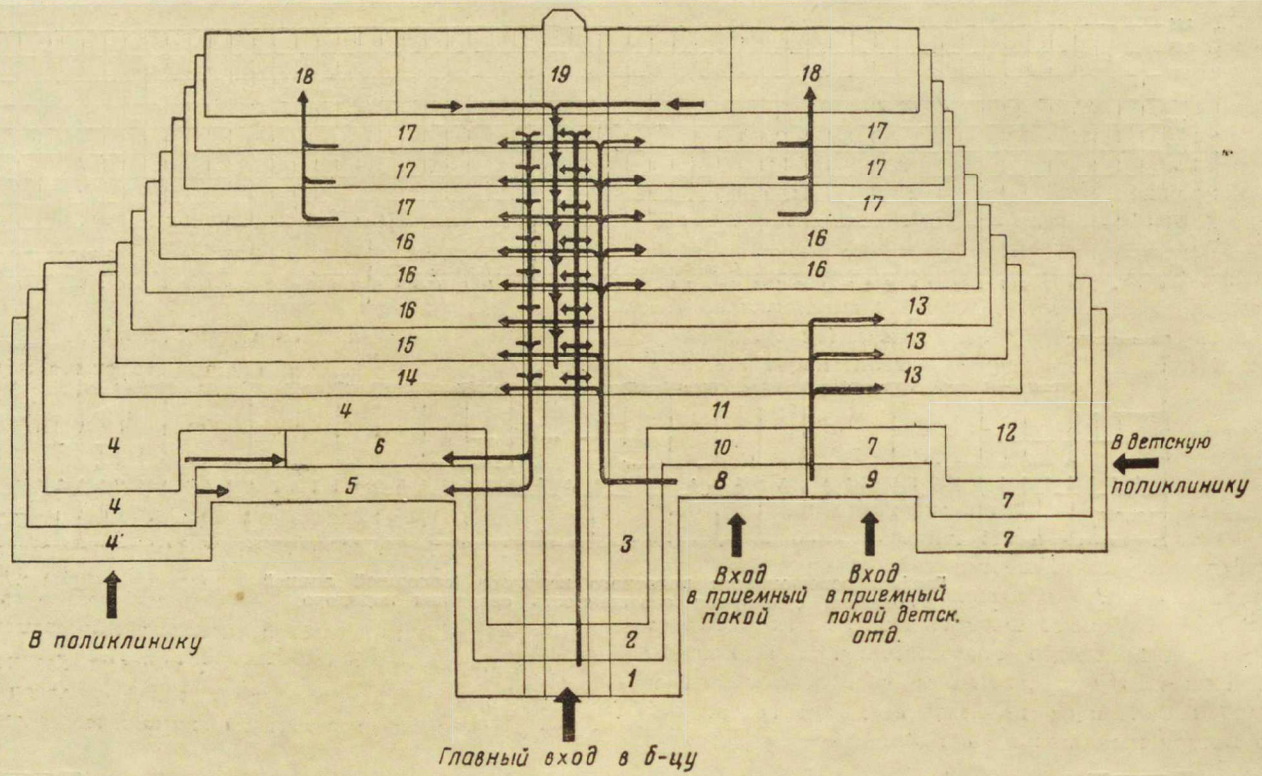
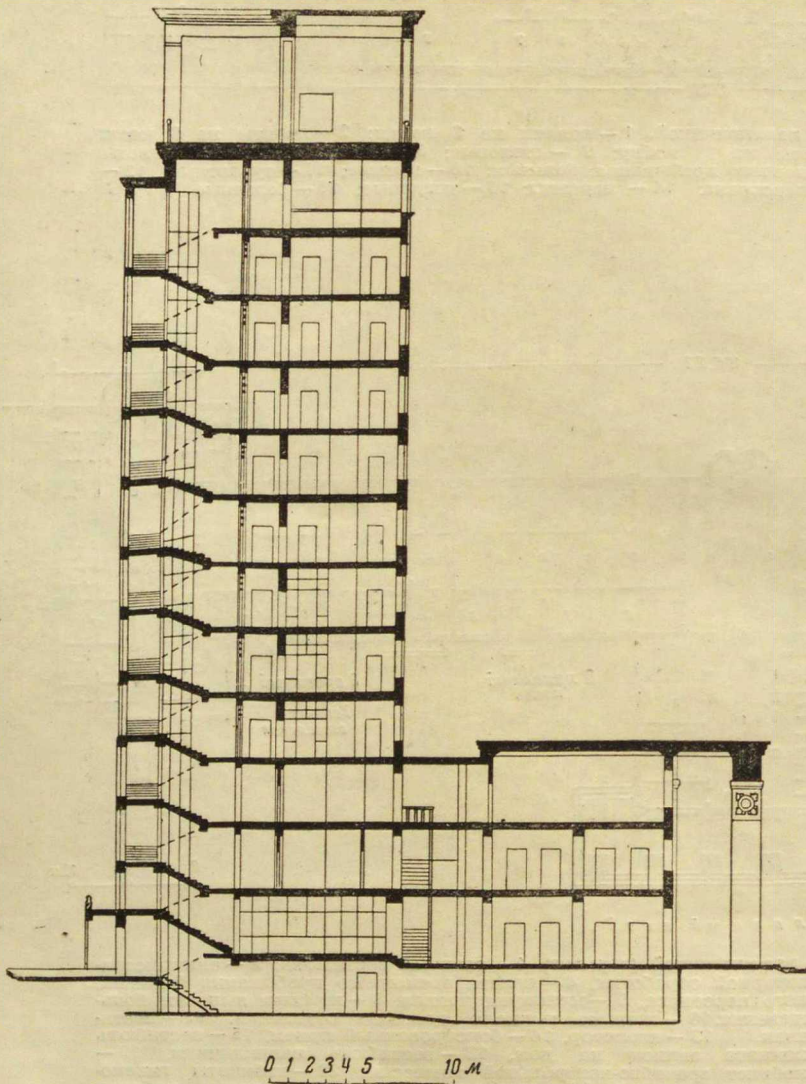
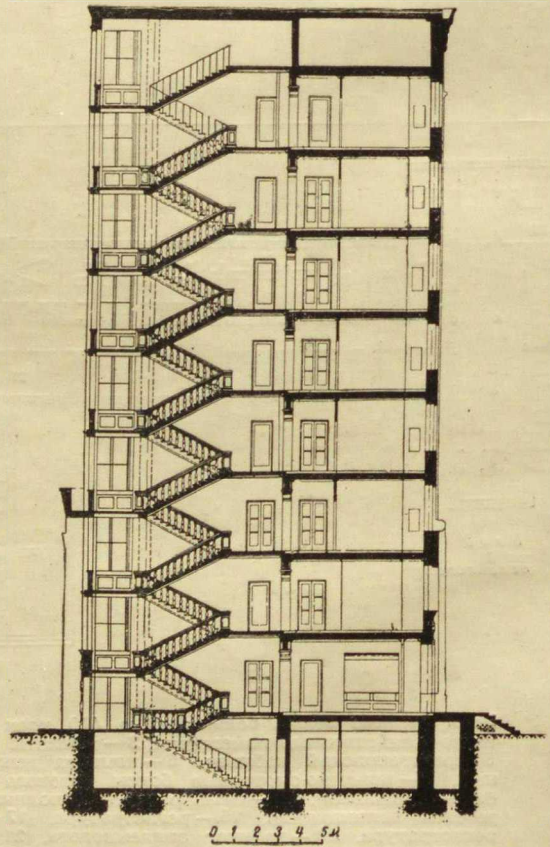


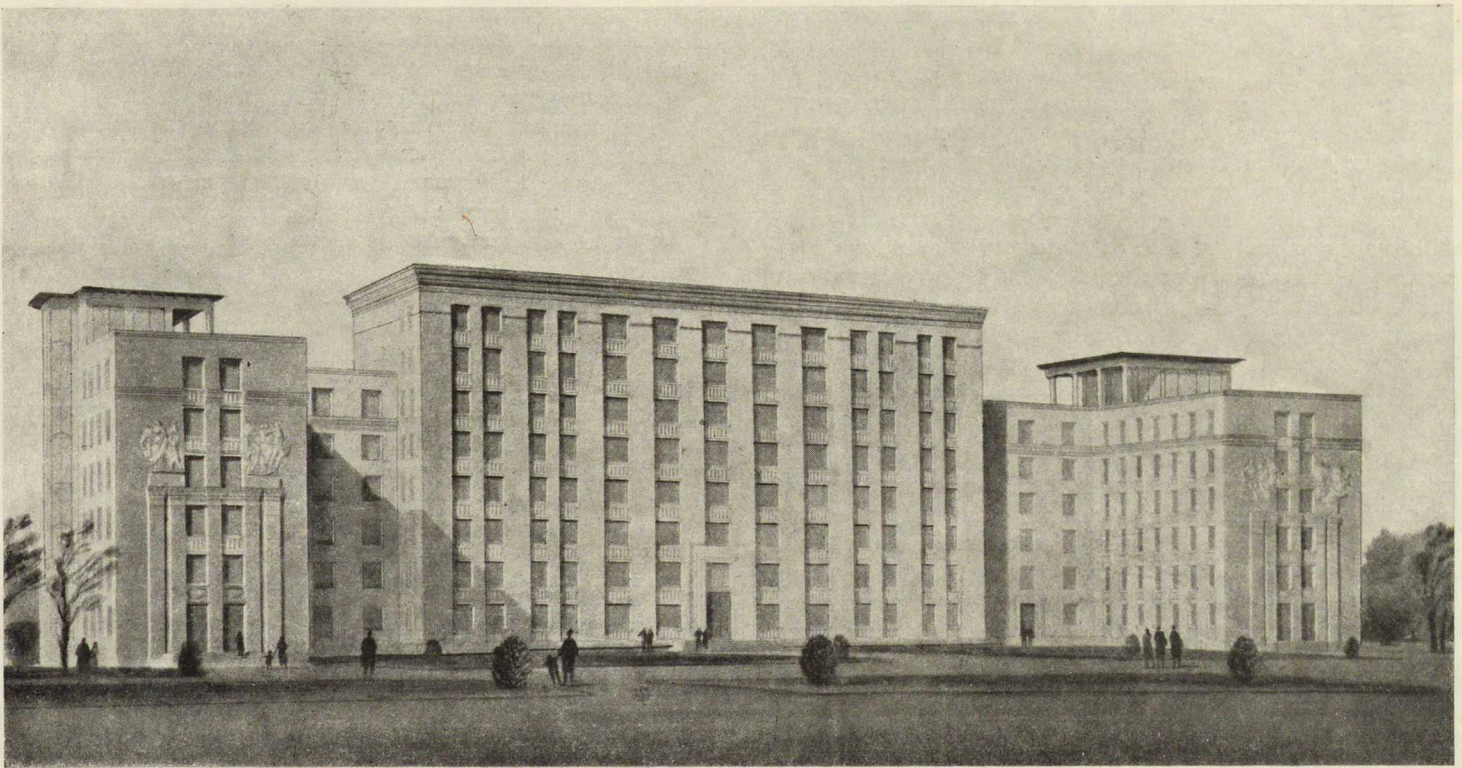
Схема расположения отделений в централизованной больнице на 400 коек с поликлиникой. 1 — вестибюль; 2 — административно-хозяйственная часть; 3 — конференцзал; 4 — поликлиника для взрослых; 5 — водогрейное отделение; 6 — физиотерапия; 7 — детская поликлиника; 8 — приемный покой; 9 — приемный покой детского отделения; 10 — рентген; 11 — аптека; 12 — лаборатория; 13 — детское отделение стационара; 14 — нервное отделение; 15 — урологическое отделение; 16 — терапевтическое отделение; 17 — хирургическое отделение; 18 — операционный блок; 19 — кухня.



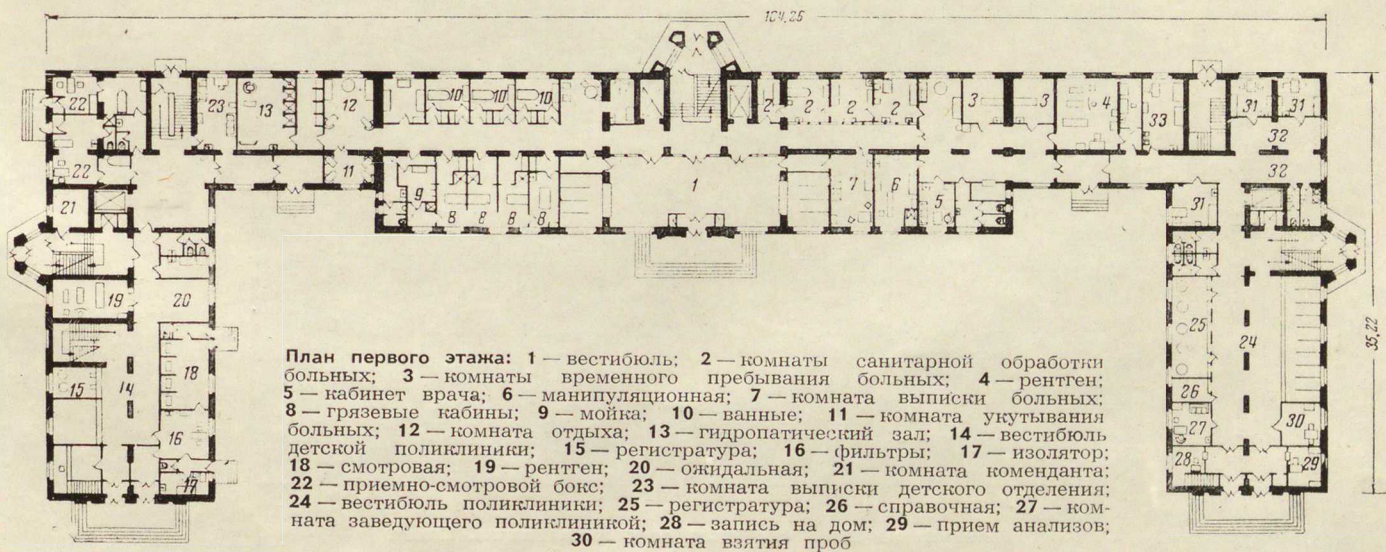
Больница на 400 коек с поликлиникой на 1 150 посещений. Разрез



Больница на 250 коек с поликлиникой. Разрез



Проект больницы на 250 коек с поликлиникой. Перспектива. Арх. П. Александров (Академия архитектуры СССР)



шения между отделениями больницы осуществляются при помощи центральной и двух боковых лифтовых групп и лестниц. В нижних трех этажах располагаются общие для больницы помещения: вестибюльная группа, приемно-выписные отделения, поликлиники (для взрослых и детей), рассчитанные на 1 150 посещений в смену, физио-терапевтическое отделение, рентген, лаборатория, аптека и административно-хозяйственная часть. В остальных этажах, за исключением 12-го этажа, размещаются палатные секции. 12-й этаж отведен для двух операционных блоков и кухни. Над 3-м и 12-м этажами устроены плоские кровли, которые используются для климатолечения на открытом воздухе.

В каждом этаже стационара имеется 50 коек (2 секции по 25 коек). Палатные секции являются непроходимыми, изолированы друг от друга, что обеспечивает полный покой для больных. В торцевой части каждой секции имеются остекленные веранды; каждая секция имеет свою столовую. В состав отделения дополнительно включены кабинеты функциональной диагностики и рентгена. Палатный коридор имеет двустороннюю застройку со световыми разрывами, которые используются для помещений дневного пребывания больных.

Повышенный процент двусторонней застройки (80%) создавал, казалось бы, известную трудность в вопросе естественного освещения внутренних коммуникаций. Но благодаря комбинированному их освещению при помощи торцовых окон, световых разрывов и применению остекленных перегородок коэффициент естественного освещения почти на всем протяжении палатного коридора значительно выше установленной нормы и лишь на незначительных его участках равен им. Эти показатели освещенности получены в результате экспериментальных светотехнических испытаний модели палатной секции, произведенных в лаборатории ЦНИИПС.

При разработке проекта большое внимание уделялось унификации пролетов и конструктивных элементов. В основу планировки стандартной палатной секции положена единая модульная сетка $3,60 \times 6,00$ м (глубина помещения).

Применение компактной композиции и планировки здания дало возможность эффективно использовать строительный объем здания: объемный коэффициент (отношение кубатуры к рабочей площади) равен 6,3.

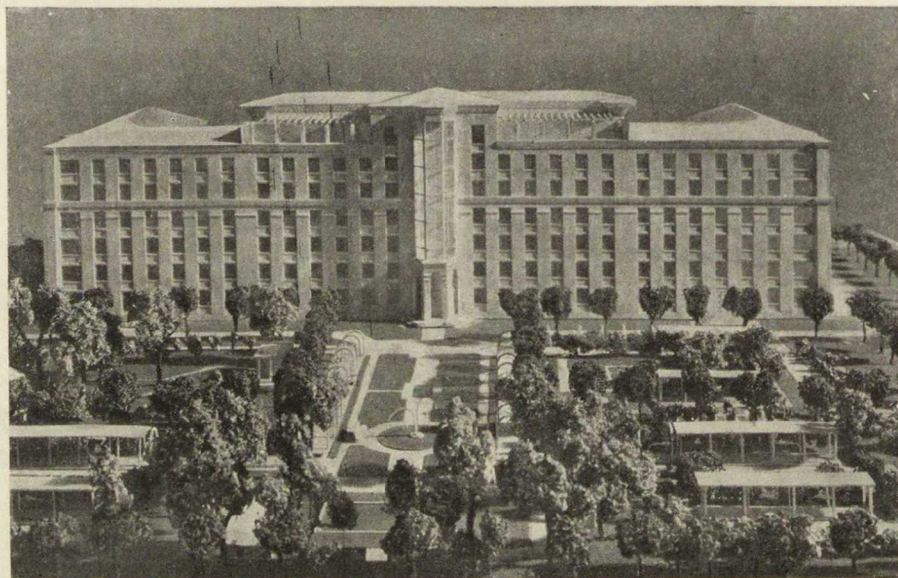
В практике проектирования этот объемный коэффициент обычно достигает 8—8,5. Кубатура здания (с патолого-анатомическим корпусом) равна 74 000 м³, т. е. на 9% ниже нормативной.

Данный тип однокорпусной больницы позволил значительно сократить размеры необходимой для застройки территории: площадь участка сокращена с 120 м² (в расчете на одну койку) до 90 м²; одновременно на 15—20% увеличена площадь зеленых насаждений на участке больницы.

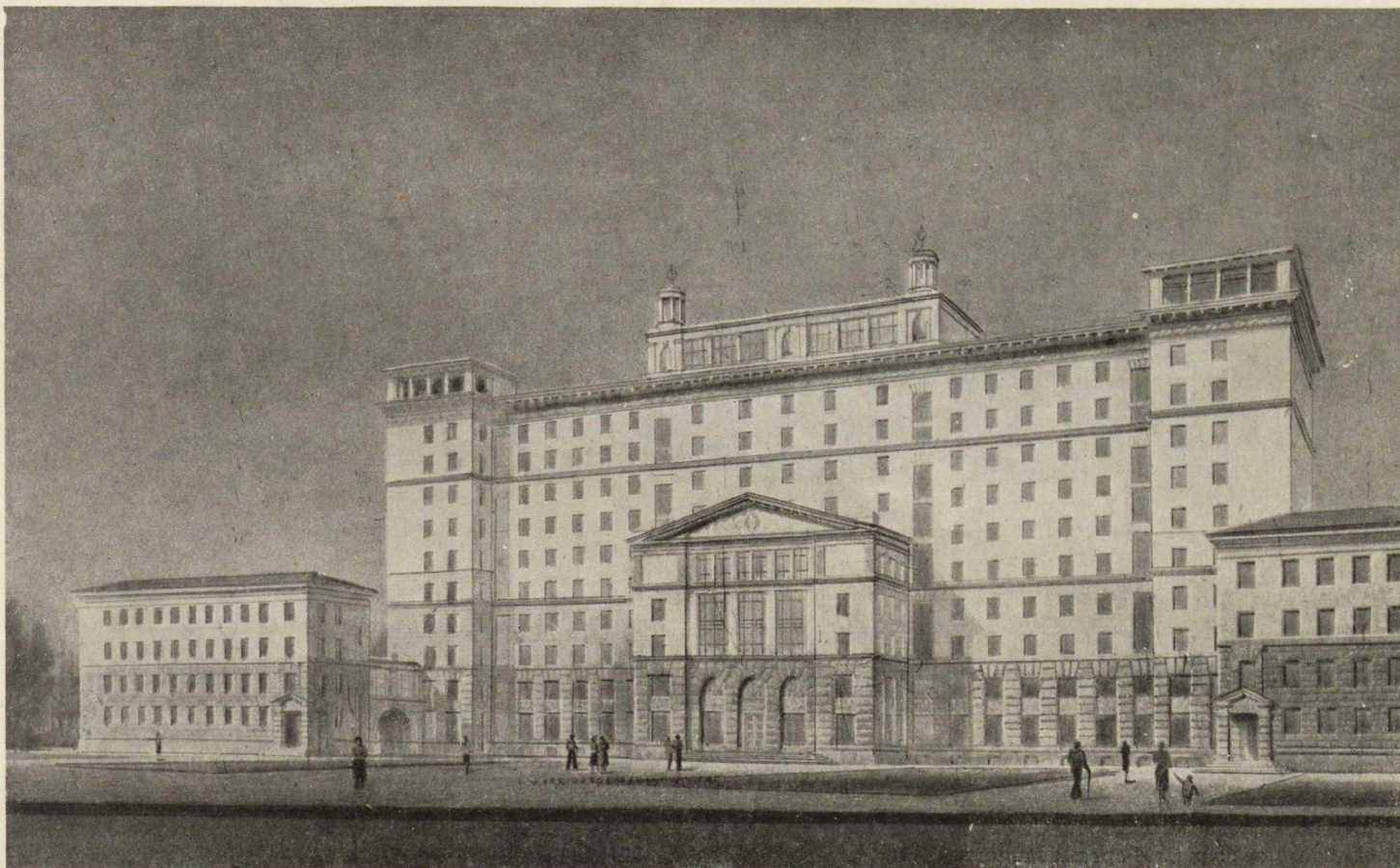
Академией архитектуры СССР разработан также проект больницы на 250 коек с поликлиникой, рассчитанной на 750 помещений. Проект предназначен в основном для строительства в пригородной зоне Москвы и в крупных городах СССР. Этот тип больницы может применяться в комбинации с родильным домом на 150 мест. При таком сочетании образуется больничный комплекс на 400 коек.

Композиция больницы на 250 коек также основана на вертикальных связях. Но в отличие от больницы на 400 коек, ряд общих лечебно-вспомогательных помещений расположен в боковых ризалитах и связан со стационаром по горизонтали. В боковых корпусах здесь размещены поликлинические отделения для взрослых и детей, лаборатория, аптека, хирургические блоки, административно-хозяйственная группа. Эта больница по составу помещений, принципиальным чертам структуры палатных секций и модульной сетке аналогична больнице на 400 коек и отличается от нее только емкостью стационара и лечебно-вспомогательных помещений, а также некоторыми особенностями технологической схемы.

Разумеется, в проектах, выполненных Специальным архитектурно-конструкторским бюро и Академией архитектуры СССР, имеются недостатки. Надо, в частности, отметить, что сотрудники Института общественных и промышленных сооружений Академии архитектуры СССР, авторы проекта централизованной больницы на 400 коек, продолжают работать над совершенствованием проекта. Но принципиально важно то, что новые проекты доказывают возможность организации сложного технологического комплекса больницы в относительно простых композиционно-планировочных формах, отвечающих современным градостроительным требованиям и условиям индустриального строительства.



Больница на 250 коек. Фасад со стороны парка. Макет.



Проект больницы на 400 коек с поликлиникой на 750 посещений. Перспектива.
 Архитекторы Н. Гофман-Пылаев, Я. Островский, М. Смуров и Н. Капица (Архитектурно-конструкторское бюро Моспроекта)

Развивать прогрессивные методы проектирования

Архитектор Л. ЧЕРНЯК

Неустанная забота коммунистической партии и советского правительства о дальнейшем улучшении и развитии здравоохранения населения наглядно проявляется в огромных масштабах строительства лечебных учреждений, в непрерывном совершенствовании планировки и архитектуры зданий, предназначенных для лечебно-профилактических целей.

В пятом пятилетнем плане развития СССР на 1951–1955 гг. предусмотрено новое значительное расширение сети больниц, диспансеров, родильных домов, санаториев, домов отдыха, детских садов, детских яслей. Число коек в больницах увеличивается, например, не менее чем на 20%, число мест в санаториях примерно на 15%, в домах отдыха на 30%, в детских яслях — на 20% и в детских садах — на 40%.

В реализации этой огромной программы строительства лечебно-профилактических учреждений исключительную роль призвано сыграть типовое проектирование. Только при помощи вдумчиво осуществляемой типизации строительства можно обеспечить быстрые темпы строительства, снижение его стоимости и повышение функционального, технического и архи-

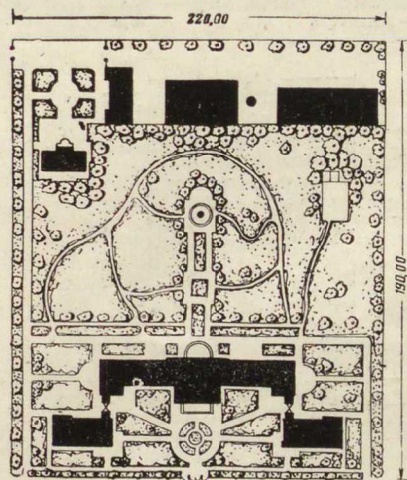
тектурного качества сооружений. Роль типового проектирования резко возрастает во всех областях архитектуры и строительства.

Процесс совершенствования типов зданий проходит далеко не гладко; он идет в борьбе с отсталыми представлениями о типических чертах того или иного сооружения. Улучшения иногда встречаются сопротивлением со стороны отдельных архитекторов, так как они «нарушают» сложившиеся традиции проектирования, ка-

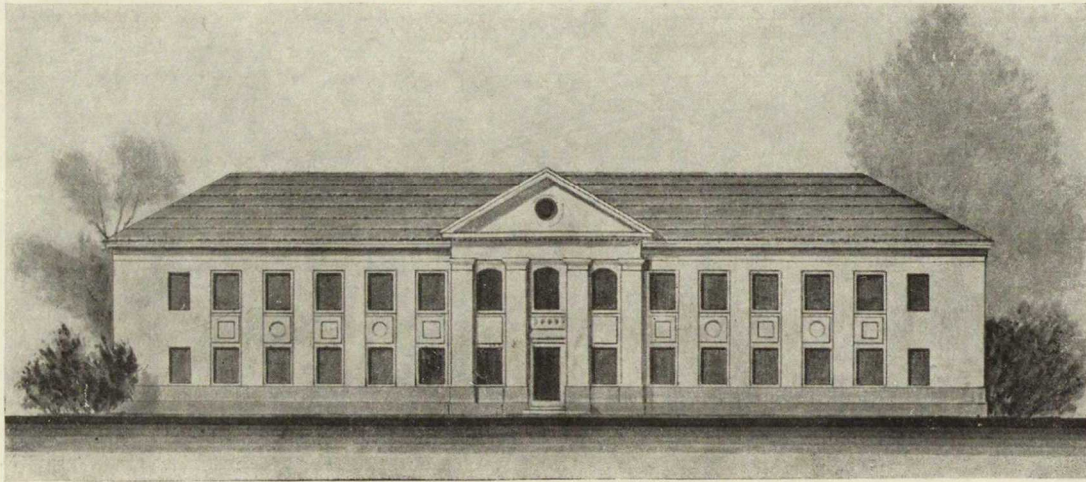
жутся «посягательством» на выработанные годами взгляды.

Новые типовые проекты больниц, разработанные коллективом Гипроздора, создавались именно в такой борьбе нового со старым.

Выполненные несколько лет назад и применяемые в настоящее время типовые проекты больниц уже не соответствуют требованиям и запросам сегодняшнего дня. Больницы в основном строятся по так называемой павильонной системе со значительным количеством отдельно стоящих корпусов. Такая привычная, господствовавшая в течение длительного времени методика проектирования и строительства, приводила к ненужному расчленению лечебного процесса, к отрыву поликли-



Генплан



Проект больницы на 35 коек с поликлиникой на 75 посещений. Фасад.
Арх. А. Крылов (Гипроздрав)

ник от больниц, а в плане архитектурно-градостроительном — к уменьшению этажности зданий, следовательно, к снижению их экономических и градостроительных качеств.

Возникла поэтому необходимость критически пересмотреть ряд принципов и традиций проектирования больниц. Эта необходимость тем более назрела, что по решению Совета Министров СССР производится существенная перестройка организационных форм работы лечебно-профилактических учреждений, требующая создания по существу нового типа лечебно-профилактического здания. В этом новом типе здания больница объединяется с поликлиникой, что обеспечивает действительный синтез лечения и профилактики и непрерывное повышение квалификации врачей.

Объединение больниц и поликлиник, естественно, выдвинуло новые требования к проектированию и строительству. Наиболее рационально строить единый комплекс лечебного учреждения, располагаемый в жилом квартале на одной площадке.

Таким образом, достижения нашей медицинской науки и прогресс в технике строительства поставили перед архитекторами новые и сложные проблемы планировки лечебного комплекса и выявления его потенциальных градостроительных и архитектурных качеств.

Объединение больниц и поликлиник встретило сопро-

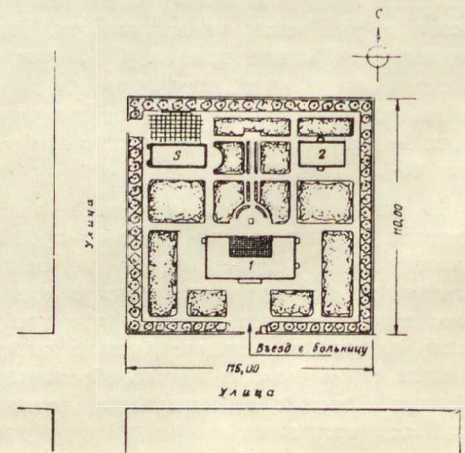
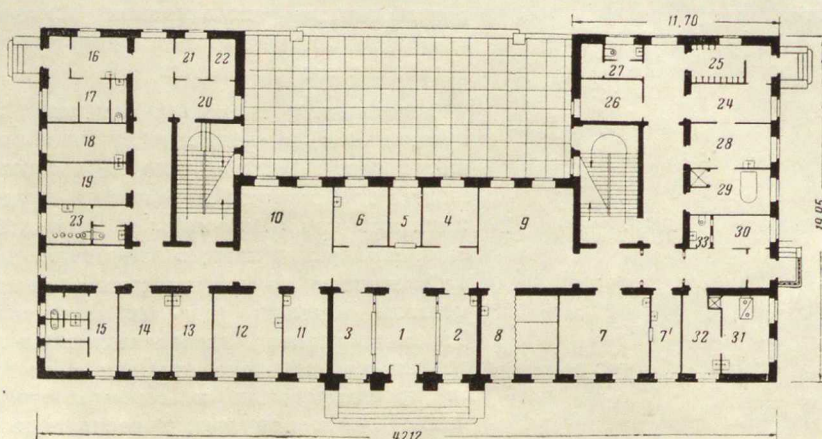
тивление со стороны ряда медицинских работников и архитекторов, не сразу понявших, какие огромные положительные результаты дает это новшество, и продолжавших защищать так называемую павильонную систему строительства лечебно-профилактических учреждений как привычную, давно сложившуюся в практике проектирования и строительства.

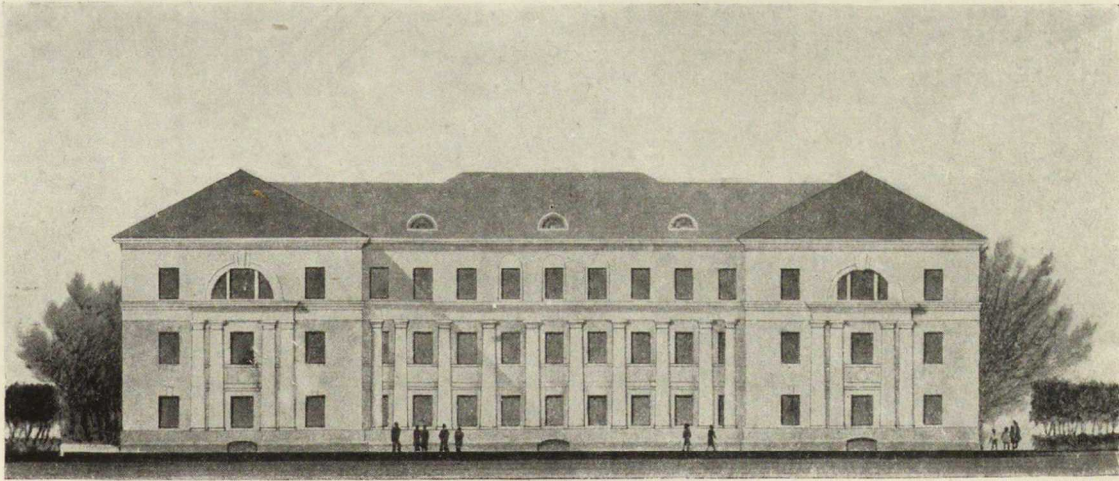
А между тем эта павильонная система, предусматривавшая сооружение многих отдельно стоящих корпусов, не только тормозила процесс непрерывного улучшения лечебного обслуживания населения, но и мешала использованию имеющихся резервов удешевления строительства, поскольку она требовала значительных размеров участков.

Централизованная, или смешанная, система построения больниц предполагает расположение всех лечебных отделений, кроме инфекционных, в одном здании, повышенную этажность сооружения, вертикальное размещение отделений. Применение этой системы позволяет уменьшить размеры участка застройки на 50—60%, резко снизить количество зданий в комплексе (на 60—70%), отказаться от дублирования помещений для физиотерапии и административных помещений, шире провести унификацию типоразмеров отдельных элементов зданий и сборность элементов, повысить экономичность сооружений.

Проект больницы на 35 коек. Арх. Г. Коршунов

План первого этажа. Поликлиника для взрослых: 1—вестибюль; 2—аптечный киоск; 3—гардероб; 4—контора; 5—регистратура; 6—лаборатория; 7—рентгеновский кабинет; 8—физиотерапия; 9—10—ожидальная; 11—зубоврачебный кабинет; 12—перевязочная; 13—терапевтический кабинет; 14— акушерский кабинет; 15—туалетные; детская поликлиника: 16—фильтр; 17—боксовая приемная; 18—кабинет врача; 19—процедурная; 20—гардероб; 21—регистратура; 22—узел управления; 23—детская туалетная; приемное отделение: 24—вестибюль; 25—гардероб персонала; 26—комната временного пребывания больного; 27—туалетная; 28—смотровая комната; 29—ванно-душевая комната; 30—33—кухня. Генплан. 1—главный корпус; 2—инфекционный корпус; 3—хозяйственный корпус





Проект больницы на 75 коек с поликлиникой на 200 посещений (Гипроздрав). Фасад.
Арх. А. Крылов

Новое композиционное построение зданий больниц (по вертикали) позволяет более монументально трактовать художественный образ лечебного сооружения.

Все эти преимущества, еще вчера не замечавшиеся сторонниками привычной павильонной системы, сегодня уже очевидны для каждого. Метод централизованного построения больничного комплекса стал определяющим в практике проектирования авторского коллектива Гипроздрава, позволил положительно ответить на требования, предъявляемые сегодня медицинской наукой и строительной техникой к зданиям лечебно-профилактического назначения.

Принцип объединения больницы и поликлиники в одном здании осуществлен Гипроздравом в большинстве новых типовых проектов, как в небольших лечебных сооружениях, рассчитанных на 35 коек, так и в крупных больничных зданиях на 400 коек.

Конкретный опыт полностью подтвердил преимущества нового метода. В проектах, в частности, получена более экономичная, двусторонняя, застройка палатного коридора. Сведено к минимуму количество входов в здание. Уменьшено на 50% количество типов пролетов. Удалось применить в проектировании зданий единый модуль. Экономичность этих проектных предложений и более высокое качество архитектурной композиции зданий подтверждены положительным заключением

Государственного комитета Совета Министров СССР по делам строительства, утвердившего новые типовые больницы на 35, 75, 100 и 200 коек для массового строительства. В этом заключении отмечается, что новые проекты значительно улучшают качество сооружений, позволяют возводить здания прогрессивными промышленными методами. Следует попутно отметить, что проект инфекционной больницы на 100 коек, размещаемой в четырехэтажном корпусе, является совершенно новым видом сооружений такого типа.

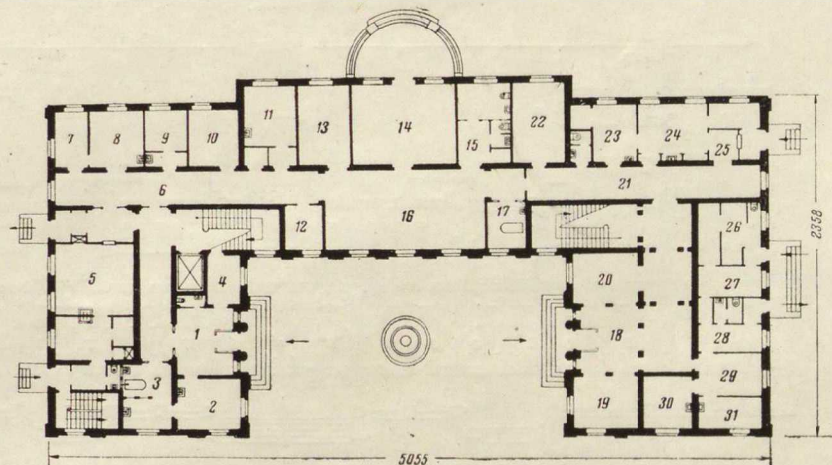
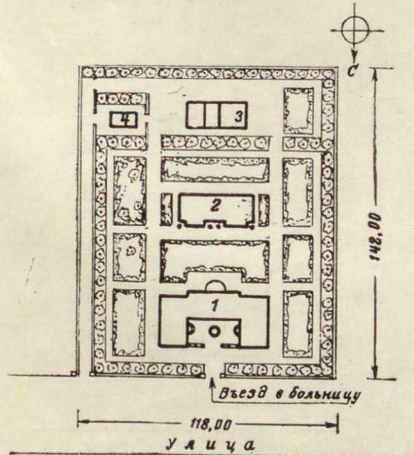
Поликлиника, ранее располагавшаяся в отдельном здании, размещена в главном корпусе, что создало лучшие условия для обслуживания больных и работы персонала. Этажность главного корпуса увеличена до трех этажей, что позволило уменьшить длину внутренних и наружных коммуникаций, сделать более выразительными объемы и архитектуру сооружения.

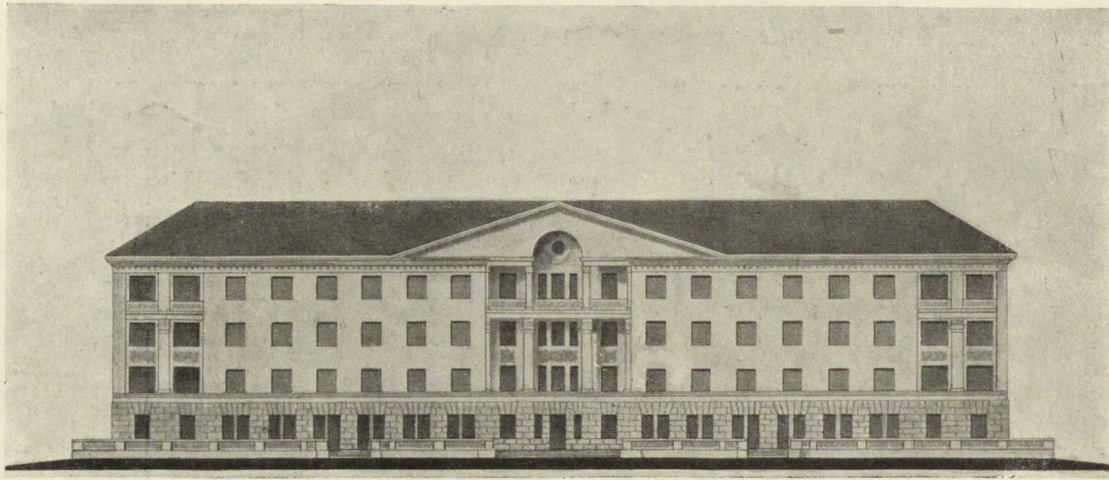
В новом проекте больницы на 75 коек в сравнении с действующим типовым проектом количество отдельно стоящих зданий доведено до четырех вместо десяти. В результате на 50% уменьшены размеры участка застройки, а следовательно, удешевлен весь комплекс больницы.

Объем комплекса зданий, ранее составлявший 18,5 тыс. кубических метров, теперь уменьшен до 15,4 тыс. кубических метров (на 17%).

Проект больницы на 75 коек. Арх. И. Кугель

Генплан. 1 — главный корпус; 2 — инфекционный корпус; 3 — хозяйственный корпус; 4 — патолого-анатомический корпус. План первого этажа. 1 — вестибюль; 2 — смотровая; 3 — комната санитарной обработки; 4 — комната выписки больных; 5 — кухня; 6 — детское отделение; 7 — буфетная; 8 — столовая-игралка; 9 — палата на 1 койку; 10 — палата на 2 койки; 11 — манипуляционная; 12 — комната матери; 13 — палата на 3 койки; 14 — палата на 6 коек; 15 — туалетная; 16 — комната дневного пребывания больного; 17 — ванная; 18 — вестибюль; 19 — гардероб; 20 — регистратура; 21 — аптека и лаборатория; 22 — аптечная; 23 — комната взятия проб; 24 — лаборатория; 25 — прием и выдача анализов; 26 — боксированная приемная; 27 — фильтр; 28 — вестибюль; 29 — ожидальная; 30 — процедурная; 31 — кабинет врача





Проект инфекционной больницы на 100 коек с поликлиникой на 250 посещений. Фасад.
Арх. Б. Аним (Гипроздрав)

Объединение больниц и поликлиник в одном здании привело к повышению этажности сооружения и вместе с тем позволило значительно улучшить внутреннюю планировку и внешнюю архитектуру лечебных зданий.

Недавно авторский коллектив Гипроздрав закончил разработку типовой больницы на 400 коек, в которой также последовательно проведен новый принцип построения лечебно-профилактического учреждения. Примененные в этом проекте принципиально новые положения позволят значительно удешевить массовое строительство крупных больничных комплексов, улучшить качество создаваемых сооружений и ускорить самый процесс строительства.

Гипроздравом также разработан не типовой проект централизованной больницы, предназначенный для строительства в Тимирязевском районе Москвы. Здание располагается на угловом участке, выходящем своей короткой стороной на существующую улицу — Старое шоссе, а длинной стороной — на проектируемый проезд. В семизэтажном корпусе располагаются стационар на 400 коек (из них 75 коек детских), поликлиника для взрослых, рассчитанная на 750 посещений, и детская поликлиника — на 400 посещений в смену.

Как нам представляется, в проекте хорошо проработаны технологические вопросы. Состав помещений значительно развит по сравнению с проектом, выполненным Академией архитектуры СССР и имеющим ту же номенклатуру помещений. Детская поликлиника и дет-

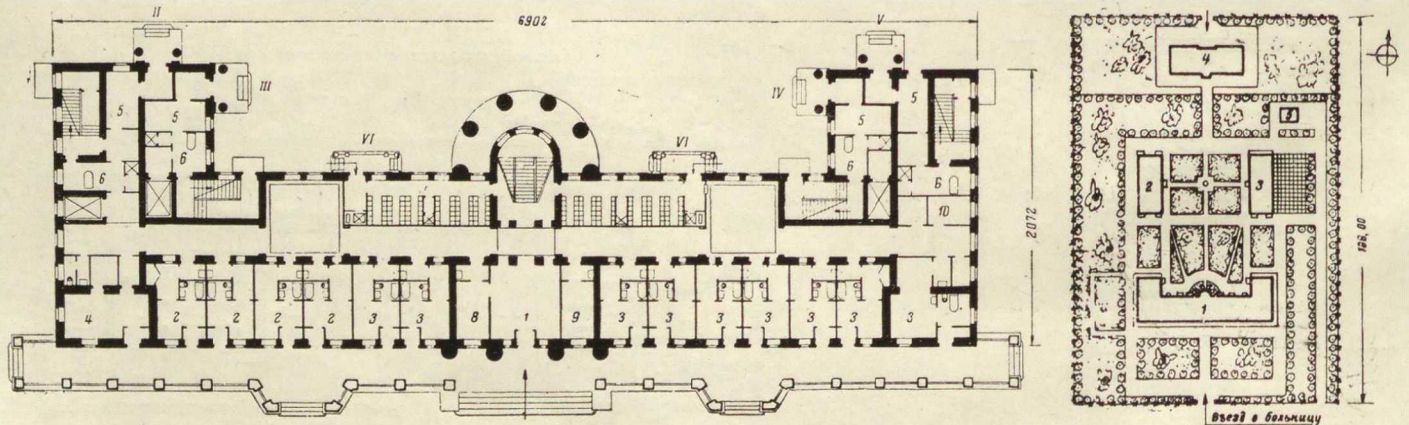
ский стационар расположены в отдельном крыле здания. Поликлиники примыкают к основному зданию со стационаром для взрослых.

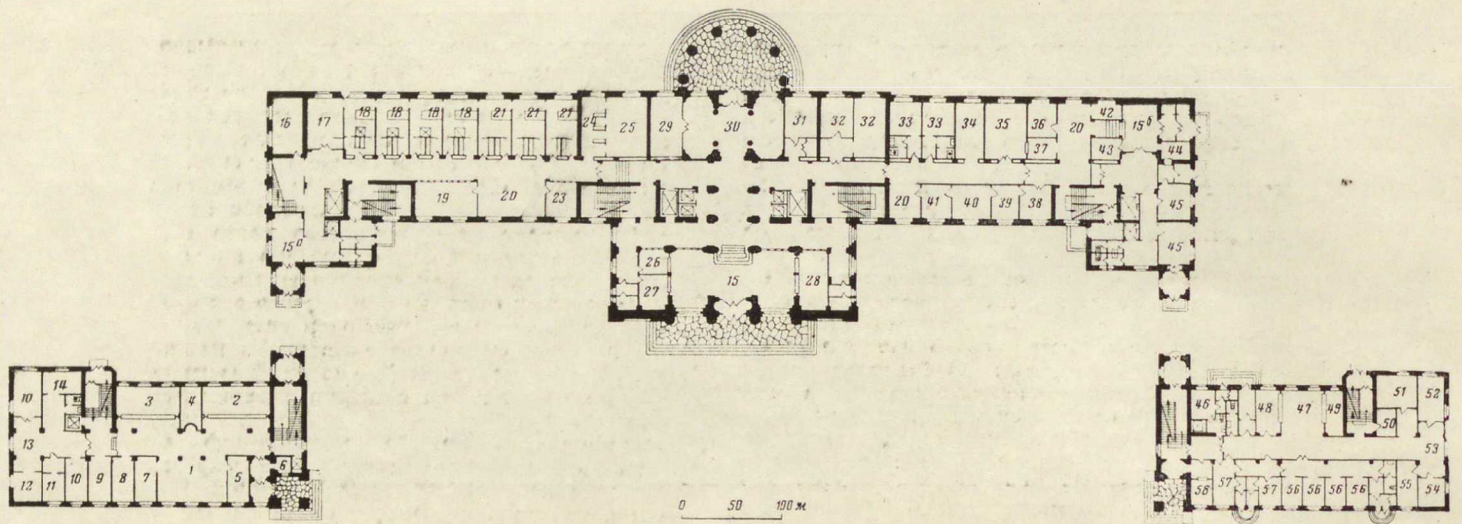
Проекты крупных централизованных больниц для Москвы, помимо Гипроздрав, разработаны также Институтом общественных сооружений Академии архитектуры СССР и специальным Архитектурно-конструкторским бюро Архитектурно-планировочного Управления Мосгорисполкома.

По экспериментальному проекту, выполненному Академией архитектуры совместно с Академией медицинских наук, в одном корпусе размещаются: стационар на 400 коек, поликлиника для взрослых на 750 посещений в смену и детская поликлиника, рассчитанная на 400 посещений в смену. Особенность принятого в данном проекте решения — это расположение на верхнем (двенадцатом) этаже двух операционных блоков, между которыми находится пищеблок. Нам кажется, что такое расположение блоков не является наилучшим. Следует отдать предпочтение приему размещения операционных блоков в одном этаже с хирургическими отделениями при условии их изоляции проветриваемым коридором-шлюзом.

Авторы проекта уделили много внимания художественному образу сооружения. Уступчатое построение объемов несомненно способствует выразительности здания. Надо лишь пожалеть о том, что этот композиционный прием еще не нашел в проекте достаточно органиче-

План первого этажа. I — вход для посетителей; II — вход в приемную скарлатинозного отделения; III — вход в дифтерийное отделение; IV — вход в коревое отделение; V — вход в дезинтерийное отделение; VI — вход для персонала
1 — вестибюль для посетителей; 2 — приемно-смотровые боксы; 3 — мельцеровские боксы; 4 — рентгеновский кабинет; 5 — смотровые комнаты; 6 — ванные; 7 — санпропускники персонала; 8 — комната дежурного врача; 9 — буфетная; 10 — комната старшей сестры. Генплан. 1 — инфекционный корпус; 2 — административный корпус; 3 — хозяйственный корпус; 4 — поликлиника-консультация; 5 — патолого-анатомический корпус





Проект больницы на 400 коек с поликлиникой на 750 посещений. Архитекторы: Н. Гофман-Пылаев, Я. Островский, М. Смуров и Н. Капица

План первого этажа. Поликлиника: 1—вестибюль; 2—гардероб; 3—регистратура; 4—справочная и вызов врачей на дом; 5—комната взятия проб; 6—прием анализов; 7—дежурный врач; 8—статистический кабинет; 9—кабинет эпидемиологии; 10—зубоорачебный кабинет; 11—экстракционный кабинет; 12—комната заведующего отделением; 13—ожидальная; 14—кабинет протезиста. Стационар: 15, 15а, 15б—вестибюли; 16—комната парафино- и озокеритолечения; 17—грязевая-подготовительная; 18—грязевые кабины; 19—комната отдыха; 20—ожидальная; 21—ванные кабины; 23—комната заведующего отделением; 24—раздевальная; 25—душевой зал; 26—комната хранения халатов; 27—выдача справок и прием передач; 28—гардероб; 29—библиотека; 30—холл; 31—комната выписки больных; 32—автоклавная; 33—палаты; 34—манипуляционная; 35—рентгеновский кабинет; 36—комната дежурного врача; 37—фотокомната; 38—смотровая; 39—раздевальная; 40—ванная комната; 41—одевальная; 42—регистратура; 43—сдача одежды; 44—справочная; 45—приемно-смотровой бокс; поликлиника для детей; 46—изоляция; 47—вестибюль; 48—гардероб; 49—регистратура; 50—хозяйственная комната; 51—процедурная; 52—кабинет педиатра; 53—ожидальная; 54—комната кормления; 55—туалетная; 56—боксированный прием; 57—фильтры; 58—вызов врачей на дом

ные достоинства выполненных проектов стоят на уровне тех высоких требований, которые сейчас предъявляются к сооружениям массового строительства. Такое заключение было бы более чем преждевременным. Архитекторы Гипроздора глубоко убеждены в том, что в новом, прогрессивном принципе проектирования больницы и поликлиник заложены большие возможности для улучшения внутренней планировки и архитектуры сооружений, чем те, которые удалось реализовать в проектах. В частности, архитектура зданий типовых больниц, разработанных Гипроздоровом, еще не может быть признана полностью удовлетворительной.

Не решены важные градостроительные вопросы, такие, например, как взаимосвязь больничного комплекса с окружающей жилой застройкой в городе или поселке, проблема ансамбля. Вопросы эти тем более требуют неотложного и квалифицированного решения, что централизованная система больничного строительства создает замечательные предпосылки для включения новых, более монументальных больниц в ансамбли тех или иных городских районов.

Необходимо продолжать поиски художественного образа больниц как крупных общественных сооружений, воплощающих во всем своем содержании сталинскую заботу об охране здоровья трудящихся. Ни в одном проекте еще не найден достаточно привлекательный архитектурно-художественный образ здания. Надо еще более углубленно решать многообразные вопросы построения интерьера в новых больницах.

Следует подчеркнуть, что авторскому коллективу Гипроздора должна быть оказана в этих творческих поисках помощь со стороны нашей архитектурной общественности и Академии архитектуры СССР.

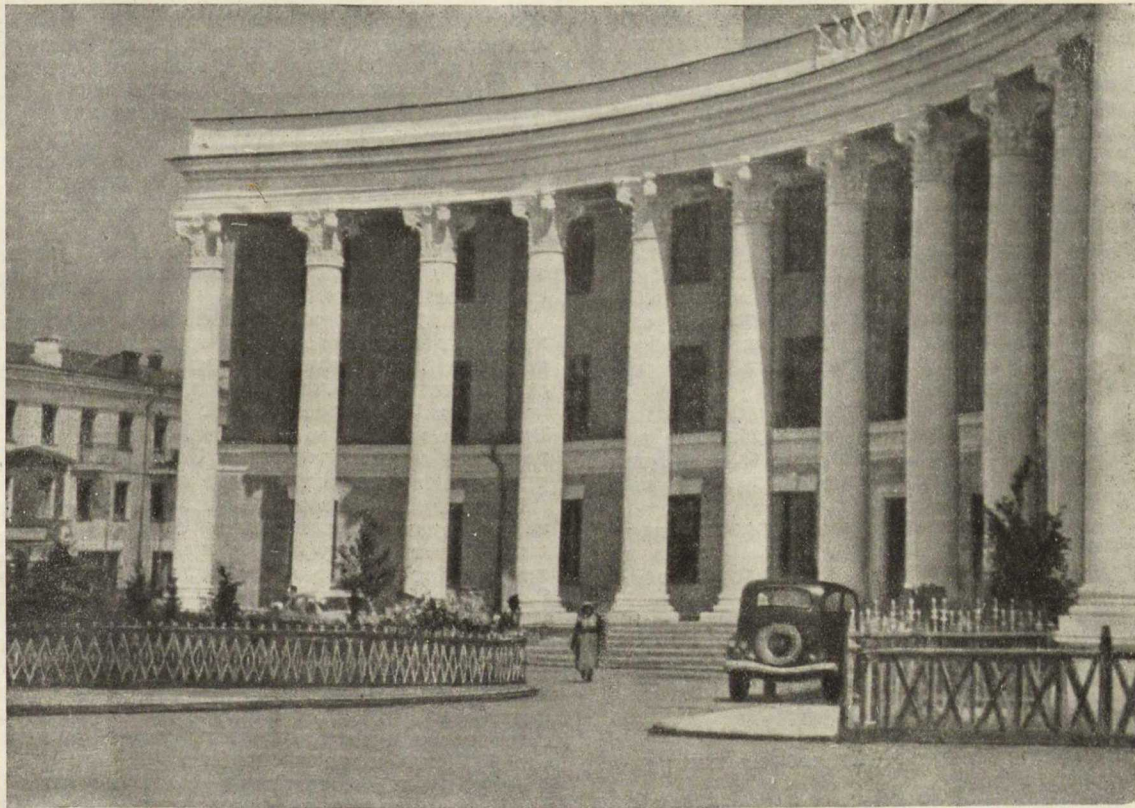
Распыленность типового проектирования по различным ведомственным организациям, часто не располагающим достаточными квалифицированными кадрами, налагает особую ответственность на Союз советских архитекторов. Систематическое и всестороннее общественное обсуждение типовых проектов должно стать непреложным правилом в Союзе архитекторов. Характерно, что за последние годы ни один пленум правления

ССА не был посвящен проблемам и задачам типового проектирования гражданских сооружений.

Не меньшая ответственность лежит на Институте общественных и промышленных сооружений Академии архитектуры СССР, в планы работы которого непосредственно входит обобщение и развитие опыта типового проектирования общественных зданий. Начиная с 1951 г., институт включился в типовое проектирование больниц, он помог в разработке комплексных проектов централизованных больниц своим анализом и обобщением первых результатов применения нового метода проектирования. Между Гипроздоровом и институтом имеется договор о систематической взаимопомощи в разработке наилучших типов сооружений лечебно-профилактического назначения. Первое время этот договор действительно служил серьезной основой для контакта между архитекторами-практиками и научными силами. Но, видимо, в Институте общественных и промышленных сооружений стали забывать о больших обязательствах, накладываемых этим договором о взаимопомощи на коллективы двух учреждений. Когда Гипроздоров обратился в Академию архитектуры СССР с просьбой помочь в углубленной разработке архитектуры новых типовых больничных комплексов, он не получил ответа на эту просьбу.

Необходимо, чтобы Государственный комитет Совета Министров СССР по делам строительства включил в планы соответствующих организаций разработку новых норм проектирования зданий лечебно-профилактического назначения. Действующие с 1946 г. нормативы и технические условия проектирования больниц давно отстали от жизни и уже не отражают современных достижений в медицинской науке и технике строительства. Надо разработать нормы, которые бы учитывали все новое и передовое, что создано за последнее время в этой области.

Только идя по пути прогресса, архитекторы создадут произведения, созвучные нашему времени, достойно ответят на высокие требования, предъявляемые партией, правительством, народом к творческой работе зодчих.



Здание Монгольского государственного университета в Улан-Баторе

Архитектура Монгольской Народной Республики

Архитектор Н. ЩЕПЕТИЛЬНИКОВ

Монгольский народ имеет многовековую историю. На территории Монголии некогда существовали большие государства, носившие характер межплеменных объединений. Они возникали за счет временного усиления того или иного племени и распадались под влиянием внутренних противоречий, междоусобиц или под ударами внешних врагов.

С усилением классового расслоения происходило объединение отдельных монгольских племен, которое завершилось созданием империи Чингис-хана, могущественного военного союза кочевых племен. Столицей Монголии в XIII в. был город Кара-Корум на реке Орхон. По свидетельству современников Кара-Корум был крупным городом с монументальными культовыми постройками.

В XIV в. империя распалась и началась полоса междоусобиц и феодальной раздробленности. Происходит разрушение памятников материальной культуры. В силу этого монументальная архитектура Монголии того времени не дошла до наших дней. Сейчас от Кара-Корума сохранились лишь остатки стен города.

Жилище монголов — юрта представляет собой легкую сборно-разборную постройку, приспособленную к перевозке на вьючных животных. Юрта состоит из деревянного, сквозного остова и войлочного покрытия. Средний диаметр жилой юрты равен 4,5–5 м, а высота 3 м или немного выше.

Учитывая бытовой уклад монголов, определяемый в прошлом условиями кочевого скотоводства, юрту можно было считать наиболее удобным типом жилища. Круглая в плане форма дает возможности максимально использовать ее площадь, и постоянно открытое (кроме ночью

го времени) верхнее отверстие обеспечивает вентиляцию и свет. Войлок, из которого делается покрытие юрты, хорошо сохраняет тепло. Обтекаемая форма позволяет выдерживать значительные ветровые нагрузки.

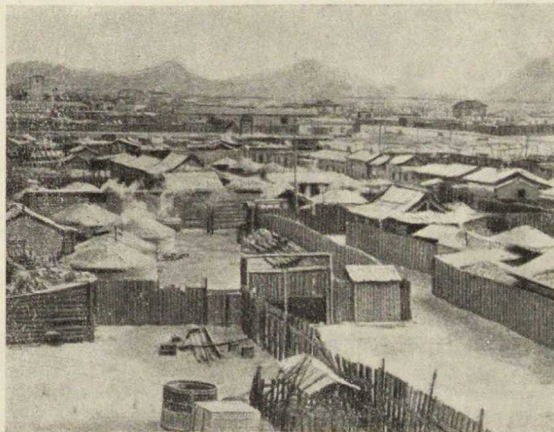
Монументальная архитектура Монголии, возникшая в XVI в. и дошедшая до наших дней, представляет значительный интерес. В основном это архитектура культовых (буддийских) и дворцовых сооружений.

Во второй половине XVI в. в Северной Монголии (Халхе) стал распространяться буддизм ламаитского толка. В 1585 г. правитель Северной Монголии Абатай-хан приступил к постройке первого в Северной Монголии ламаитского монастыря Эрдени-цзу. Однако еще раньше для культовых целей были использованы жилые юрты монголов. Впервые была обращена в храм жилая юрта самого Абатай-хана, получившая название Барун-орго.

Быстро развивающийся на монгольской почве ламаизм требовал сооружения монументальных построек, что было в первое время трудно осуществимо; помимо этого, кочевое население не могло долго находиться в районе монастыря, поэтому возникли кочующие монастыри, храмы которых первое время представляли собой обычные жилые юрты.

Однако размеры таких юрт не могли удовлетворить нужд ламаитского культа, отсюда появилась потребность в легких, больших сборно-разборных постройках, в создании которых монголы использовали свои народные традиции.

В первой половине XVII в. появляются первые монументальные культовые постройки, архитектура которых основана на эволюции архитектуры жилой юрты. В монастыре Да-Хуре (Улан-Батор) в 1649 г. существовало уже несколько юртообразных храмов.



Улан-Батор. Старый город

Увеличение размеров юрты потребовало изменения ее. Вместо легкой решетки стены юртообразных зданий стали сооружаться из разборного деревянного фахверка, обвязка и стойки которого соединялись на крючках. Заполнение фахверка выполнялось или из деревянной решетки, с последующим закрытием войлоком, или из вертикально поставленных досок, вставляемых в пазы верхней и нижней обвязок.

Кровля храмов стала сооружаться из толстых жердей, опиравшихся на систему ригелей и колонн, с последующим покрытием из войлока или из деревоплиты.

Характерно, что все сооружение целиком выполнялось из дерева (или из дерева и войлока), а металл употреблялся в ничтожном количестве, только на крючки, соединявшие элементы фахверка. Даже двери не навешивались на металлические петли, а вращались на деревянных подпятниках.

Заглубленные фундаменты обычно отсутствовали. Нижняя обвязка фахверка укладывалась или прямо на землю, или на каменные (гранитные) плиты, которые раскладывались на земле по периметру стен перед началом сборки сооружения.

В плане монгольские храмы чаще всего представляют собою или правильный круг, или квадрат. В первом случае крыша возводилась в виде конуса с тупой вершиной, во втором — в виде пирамиды.

Размеры храмов все время увеличивались и вскоре достигли 30 м в диаметре (для квадратных храмов 20×20 м и более). Однако и они не могли удовлетворить нужд больших монастырей, где соборные храмы должны были вмещать одновременно несколько сот монахов.

В 1654 г. в монастыре Да-Хуре был сооружен огромный соборный храм Цокчин.

В плане Цокчин имел форму квадрата со стороной в 42 м. Впоследствии он был еще более расширен и достиг 51×51 м. Деревянные стены храма были выполнены в виде фахверка, каркас которого делался из бревен сечением 22×22 см, а заполнением служили вертикально поставленные доски.

Кровля, оригинальной формы, была выполнена из жердей диаметром 8–12 см и поддерживалась 108 колоннами круглого сечения.

Зимой жерди покрывались белым войлоком, а летом — белой материей. Верхняя часть крыши обрамлялась ма-

терчатым бордюром с монгольским орнаментом. По углам основного объема кровли были установлены чжалцаны («знаки победителя»), выполненные из желтой меди. Центральный шатер крыши завершался медным ганчжиром, который соответствовал кресту в христианских храмах.

Здание не имело чердака, его объем включался в полезный объем здания. Освещение интерьера происходило только через четыре небольшие окна, прорезанные в крыше.

Пол храма был выполнен из досок лиственницы. Из этой же древесины выполнялись все деревянные конструкции Цокчина.

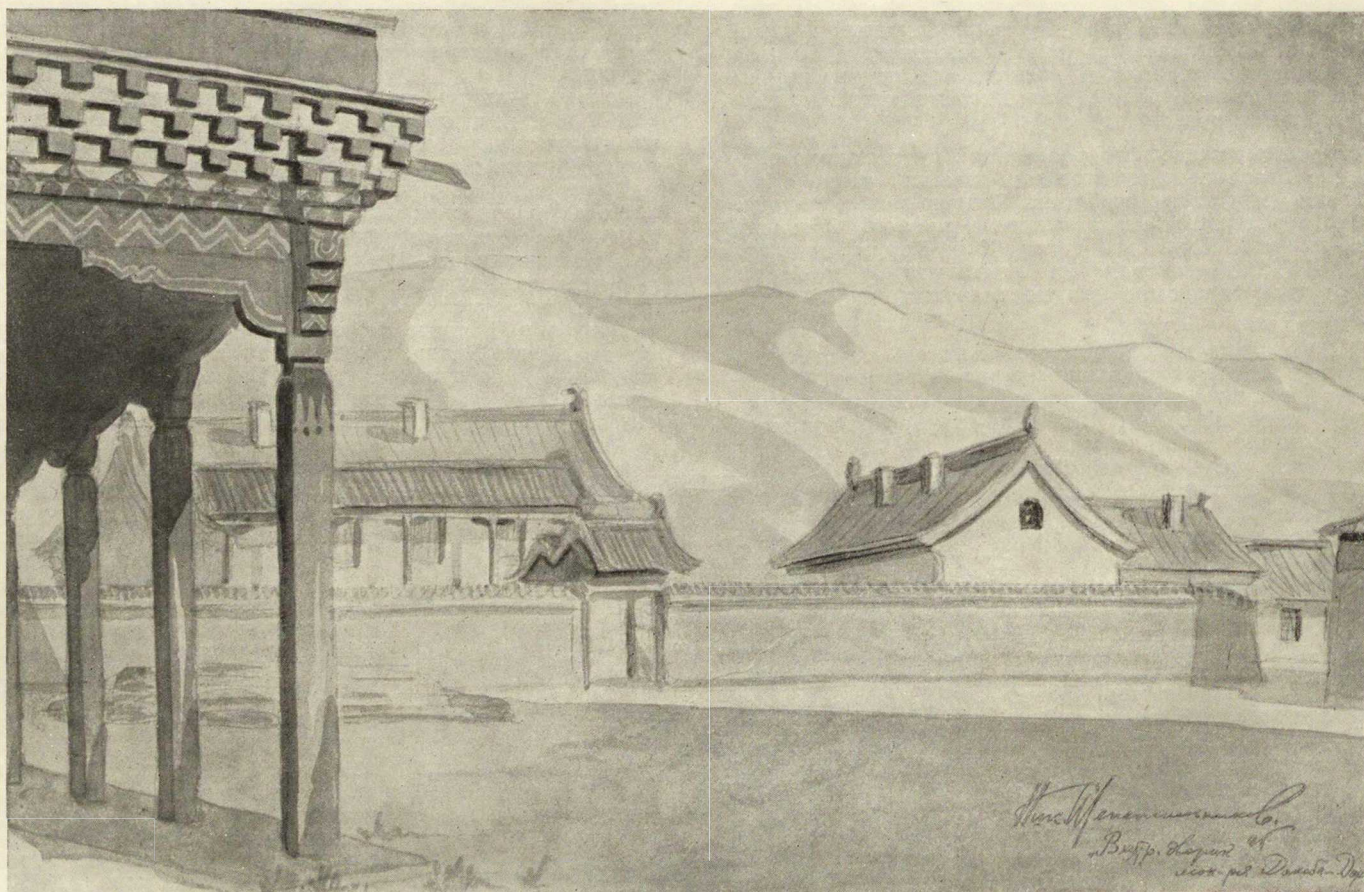
Скульптуры богов размещались у северной стены храма; главный вход был ориентирован на юг. Почти весь пол был заставлен низкими скамьями, на которых сидели монахи-ламы во время богослужения. В Цокчине хранились древности, особо почитаемые ламаистами. Впоследствии во многих монгольских монастырях возводились храмы, подобные Цокчину, но они не достигали таких больших размеров.

Цокчин был замечательным памятником монгольской архитектуры, характерными образцами которой являлись также юртообразные храмы в Да-Хуре (XVII в.), храмы Цаган-Хуре в монастыре Барун-Хуре на реке Сарайнгол (1647 г.), Цокчин в Гандане (1838 г.), Цокчин в Цзун-хуре на реке Керулен и др.

Несмотря на то, что к середине XIX в. сохранилось лишь несколько кочующих монастырей (в Западной Монголии) и надобность в сборно-разборных храмах фактически отпала, монголы по традиции продолжали еще долгое время возводить такие оригинальные по своей архитектуре постройки.

Всячески поддерживая феодальную раздробленность и умело используя в своих интересах междоусобную борьбу монгольских князей, завоеватели с востока манчжуры к 1691 г. подчинили себе монголов. Ламаизм при манчжурах получил в Монголии еще более широкое распространение.

Для манчжур и монгольских князей ламаизм был средством одурманивания народных масс и отвлечения монгольского народа от борьбы за свою национальную независимость. Монголия быстро покрывалась густой сетью постоянных монастырей и отдельно стоящих храмов. Надобность в кочующих храмах постепенно отпа-



Внутренний двор монастыря Дамба-Дорджи под Улан-Батором. XVIII в.

ла. Около монастырей стали возникать населенные места, где сосредоточивалась торговля, административное управление и т. д.

Создание постоянных монастырей увеличило количество каменных храмов, в архитектуре которых значительное отражение получили традиции архитектуры Китая и Тибета. Отдельные такие постройки появились в Монголии еще раньше, с момента проникновения ламаизма (XVI в.).

К замечательным памятникам, выполненным в традициях китайской архитектуры, следует отнести: древнейшие храмы Гурбан-Цзу в Эрдэни-цзу (1586 г.), Дворец Ногон-орго в Улан-Баторе (1832 г.), ансамбль монастыря Чойчжин-Ламайн-сумэ (1908 г.), боковой храм в монастыре Джанжин-Чойрийн-сумэ и др.

Интересными памятниками монгольской архитектуры, претворившими в своих формах мотивы тибетской архитектуры, являются: дворец Лабран в монастыре Эрдэни-цзу (начало XVIII в.), Большой храм в монастыре Маньчжурши-хит (1773 г.), постройки дворца-храма Цаган-сумэ (1840 г.) и др.

Интересны также монгольские надмогильные памятники и памятники особых событий — субургань. Субургань возводились различных размеров и пропорций, но основные элементы в них всегда сохранялись одни и те же.

Из субурганов, сооруженных в Монголии, особенно интересны: Боди-субурган в Эрдэни-цзу — крупнейший из монгольских субурганов (1799 г.), стена субурганов в Эрдэни-цзу (1734 г.), субурган Джорен-Хашар в Улан-Баторском Гандане и др.

Развитие архитектуры старой Монголии не ограничилось возведением зданий в национальных формах Монголии, Китая и Тибета. На земле монголов образовалась и стала развиваться оригинальная «смешанная» архитектура. Эта архитектура есть продукт сосуществования в непосредственной близости друг от друга культур таких стран, как Кигай, Монголия и Тибет.

Монголия в силу политических, религиозных и географических факторов оказалась страной, где наряду с совершенно самостоятельным развитием своей национальной культуры, возникли и развивались элементы «смешанной» материальной культуры.

В Монголии стали появляться постройки монголо-китайского, тибетско-китайского и тибетско-монгольского стиля.

Образцом «смешанной» тибетско-китайской архитектуры является величайшее сооружение буддийского культа в Монголии — храм Мэгджит-Джанрай-сэг в монастыре Гандан в Улан-Баторе. Сооружение здания было начато в 1911 г. и закончено в 1913 г. Храм красиво расположен на высоком холме в северо-западной части Улан-Батора. Его можно видеть за несколько километров от города. Композиция фасадов построена на контрасте. На яркочелом монументальном постаменте покоится легкая и пышная надстройка. Основные цвета надстройки коричнево-красные и темнозеленые.

Нижний объем, представляющий собой усеченную пирамиду, выполнен из серого кирпича и побелен известью, верхний — выполнен из дерева и состоит из двухъярусной постройки. Таким образом, контраст существует не только в формах, цвете, но и в материале сооружения.

Храм в плане представляет собою квадрат со стороны в 27,15 м. Внутри храма помещалась (ныне несуществующая) огромная статуя бурхана Ариаволо, высотой около 29 м. Потолок поддерживается колоннами, причем ствол каждой колонны сделан из одного бревна прекрасной мачтовой древесины и покрыт лаком красного цвета.

Храм Мэгджит-Джанрай-сэг является выдающимся художественным произведением монгольской «смешанной» архитектуры.

Среди других памятников этой оригинальной архитектуры следует отметить: 1) по монголо-китайским постройкам: аймачные храмы в монастыре Да-Хуре, храм Дучин-Галбайн-сумэ там же (1806 г.), Дуинхор-дацан в Улан-Баторе (XIX в.) и др.; 2) по тибетско-китайской архитектуре: Гунгрик-дацан в монастыре Цзаин-геген (начало XVIII в.), храмы в монастыре Дамба-Дорджи (1765 г.) и др.; 3) по тибетско-монгольской архитектуре: храм Майдари в Да-Хуре (XIX в.), Майдари-дацан в Онгингольском хошунном хите и др.

* * *

В старой Монголии из монументальной архитектуры сооружались лишь культовые постройки и дворцы феодалов. Только после победы народной революции и образования Монгольской Народной Республики в Монголии развернулось широкое гражданское строи-

тельство. Под руководством Монгольской народно-революционной партии и с братской помощью Советского Союза строятся новые населенные пункты, производится реконструкция городов.

Современное строительство в Монгольской Народной Республике опирается на передовые достижения советской архитектуры и на опыт советских строителей. В Монголии, где раньше были лишь небольшие населенные пункты, сейчас возникли новые города: Цэнэр-лэг, Алтан-булак, Чойбалсан, Сухэ-Батор и др. Во всех 18 областных центрах и в ряде районов возводятся жилые дома, здания школ, больницы, ветеринарных пунктов и т. д. Некоторые города за время после образования Республики (в 1924 г.) совершенно изменили свое лицо. Особенно это относится к столице Монголии — Улан-Батору. Только за последнее десятилетие там построены десятки жилых и общественных зданий, проложены новые городские магистрали. С помощью советских архитекторов и инженеров возведены такие крупные сооружения, как здание правительства, Государственный университет, Государственная публичная библиотека, Музыкально-драматический театр, гостиница, больницы, кинотеатры, ряд промышленных зданий и т. д.

Нынешний облик Улан-Батора мало напоминает старую Ургу (под этим названием город был известен до 1924 г.). Бывшая Урга — это «город лам и князей, собак и нищих, роскошных храмов и черных дырявых юрт бедняков, город социального неравенства и резких контрастов» (Монгольская газета «Унэн»).

Новый Улан-Батор — это радостный, светлый город, столица свободного монгольского народа.

Улан-Батор как населенный пункт известен с 1649 г. Город лежит на высоте 1300 м от уровня океана, в долине реки Толы и окружен с севера горным хребтом Чингилту, а с юга — отрогами горы Богдо-улы.

Остатки старого города сохранились в различных частях Улан-Батора. В северной части столицы от бывшего монастыря Да-Хуре уцелело несколько юртообразных зданий и жилых кварталов. На северо-западе, на склоне гор, расположены постройки бывшего монастыря Гандан. С востока к городу примыкает старый пригород Маймачен, место, где раньше жили китайские купцы. В центре города сохранился ансамбль бывшего монастыря Чойчжин-Ламайн-сумэ, ныне музей Комитета наук Монгольской Народной Республики. К югу от центра города, на берегу реки Толы, расположены постройки бывших дворцов Ногон-орго (ныне музей) и Цаган-сумэ. Новый город, сжатый с севера и юга горами, вынужден был развиваться в длину, вдоль речной долины, сохраняя и обходя ценные с архитектурной точки зрения ансамбли старого города. Дорога, проходящая через весь город с востока на запад, стала главной магистралью столицы, ее главной осью.

В настоящее время эта улица на всю длину покрыта асфальтом и быстро застраивается зданиями высотой в 2—4 этажа. На ней расположены здания министерств, Дом-музей маршала Чойбалсана, школа-десятилетка и другие значительные постройки.

В центре города главная магистраль проходит через площадь имени Сухэ-Батора — место собраний и демонстраций трудящихся столицы. На эту площадь вливается ряд крупных магистралей города.

Еще недавно площадь Сухэ-Батора представляла собою огромную, плохо благоустроенную территорию. На северной стороне ее располагался старый деревянный театр, построенный в псевдонациональных архитектурных формах, на западной — здание почты и телеграфа, возведенное в духе архитектуры конструктивизма. Остальное место по периметру площади было занято базами, бараками и пустырями. Ныне это наиболее благоустроенная площадь столицы, краса и гордость города. С севера, на месте старого театра, площадь замыкает огромное здание Малого хурала и Совета министров, перед которым расположены трибуны. В центре трибун, на оси главного портика здания расположена усыпальница вождя монгольского народа — маршала Чойбалсана.

На восточной стороне площади сооружено новое здание Государственного музыкально-драматического театра, оборудованное по последнему слову театральной и строительной техники. Против театра, на западной стороне площади, построена 3-этажная гостиница, имеющая комфортабельные номера и ресторан в первом этаже.

На этой же стороне между гостиницей и почтой возведено здание кинотеатра. В вечерние часы, когда глубокий портал кинотеатра и многоколонный портик Музыкально-драматического театра залиты электрическим светом, сюда собираются сотни горожан, чтобы посмотреть новую картину, послушать музыкальную постановку



Административное здание на площади Сухэ-Батора

ку. Эти очаги культуры притягивают к себе и жителей далеких кочевий, совершающих иногда многокилометровое путешествие только затем, чтобы побывать в столичных театрах.

Главная магистраль города отделяется от площади полосой зеленых насаждений. Тут разбит сквер. По красной линии магистрали, на главной оси площади, построено большое административное здание с красивой ротондой и высокой башней, шпиль которой увенчан монгольским гербом.

В центре асфальтированной площади сооружен монументальный памятник вождю монгольского народа Сухэ-Батору.

Сухэ-Батор изображен сидящим на коне. Скульптура выполнена лауреатом Чойбалсановской премии монгольского скульптором Чоймболом. Пьедестал памятника сделан в виде скалы.

Необходимо отметить, что все новые здания, образующие ансамбль площади Сухэ-Батора, возведены в очень короткий срок за последние 5–6 лет.

В дни революционных праздников тысячи трудящихся заполняют площадь. Колонны демонстрантов проходят мимо здания правительства и трибун. Большие размеры площади и ее хорошие пропорции позволяют ей выполнять функции центрального узла города и регулировать транспорт, поступающий на нее с важнейших городских магистралей.

В северо-восточном углу на площадь вливается вторая по значимости улица города — Университетская, ныне переименованная в улицу Чойбалсана. Эта, когда-то узкая и пыльная улица, вела к центральной площади монастыря Да-Хуре. Теперь это широкий, асфальтированный проспект, застроенный новыми, красивыми зданиями.

Осенью 1943 г. на восточной стороне этой улицы маршал Чойбалсан заложил первый камень здания Монгольского государственного университета, начав этим новый, еще невиданный в Монголии этап строительства.

Здание Университета представляет собой большую трехэтажную постройку, с повышенной до 4 этажей центральной частью.

В плане Университет охватывает две стороны значительного по размерам, прямоугольного квартала, срезая угол по вогнутой кривой с радиусом в 36 м. Криволинейная часть здания, на которой расположен главный вход, обрамлена колоннадой и обращена в сторону центра города.

Светлый силуэт здания хорошо читается на фоне темных гор и виден со многих точек Улан-Батора. Фасады крыльев здания Университета имеют спаренные пилястры на монументальной стене первого этажа.

На пилонах повышенной части здания размещены барельефы Сталина и Чойбалсана.

Центральный объем здания венчается стеклянным куполом обсерватории.

Обширный двор Университета благоустроен и озеленен. Тут размещаются площадки для отдыха и спорта. Значительная часть университетского квартала отведена под различные вспомогательные постройки.

На небольшой площади, перед главным входом, сооружен монумент маршалу Чойбалсану, выполненный скульптором Чоймболом. В многочисленных аудиториях, кабинетах и лабораториях размещается шесть факультетов: медицинский, ветеринарный, зоотехнический, общественных наук, педагогический, языка и литературы. В Университете учится около 1 000 студентов.

Здание Университета имеет обширный вестибюль, два зала, двухсветную большую аудиторию, библиотеку, музей и много учебных и подсобных помещений. Лепнина потолков и живописные фризмы выполнены по мотивам монгольского орнамента.

Этажи здания соединены между собой четырьмя просторными лестницами. Над четвертым этажом, в центральной части дома, устроена плоская кровля, на которой размещается круглый зал обсерватории, перекрытый куполом. С плоской кровли открываются живописные панорамы Улан-Батора и окрестных гор. Строительство здания закончено в 1947 г. Государственному монгольскому университету присвоено имя вождя монгольского народа маршала Чойбалсана.

Помимо здания Университета, на улице Чойбалсана, за последние годы построено несколько жилых домов высотой в 2 и 3 этажа. Северная часть улицы, еще незастроенная, приводит к проезду, соединяющему улицу Чойбалсана с небольшой площадью, где расположен Государственный цирк.

Здание Цирка состоит из перестроенного старого юртогообразного здания, которое использовано под зрительный зал, и подсобных помещений, фойе и вестибюля, выполненных в виде кольцеобразной пристройки к старому объему.

К числу зданий, построенных за последнее десятилетие, относится здание Государственной публичной библиотеки имени И. В. Сталина.

Раньше Улан-Батор не имел специального здания библиотеки. Библиотека Комитета наук Монгольской Народной Республики размещалась во временной постройке барачного типа. Ценнейший книжный фонд хранился в различных частях города, порою даже в неотапливаемых зданиях бывших ламаитских храмов.

Новое здание Публичной библиотеки расположено на магистрали, соединяющей площадь Сухэ-Батора с ре-



Здание Государственного музыкально-драматического театра в Улан-Баторе

кою Толлой. Здание представляет собой трехэтажную постройку с Н-образным планом. Наибольший курдонер обращен в сторону магистрали и обрамлен пропиленными из спаренных колонн.

Здание состоит из 3 частей: собственно библиотеки, размещенной в центральном объеме, и двух книгохранилищ. Оба книгохранилища вмещают несколько сот тысяч томов и спроектированы таким образом, что при необходимости их объем может быть значительно увеличен путем удлинения крыльев в сторону двора.

Фасады Государственной библиотеки имеют простые, но монументальные формы. По вертикали они членятся тонкими профилями на три пропорциональные части, завершенные красивым карнизом. Фронтон над главным входом украшен лепным гербом Монгольской Народной Республики.

Перед главным фасадом Публичной библиотеки сооружен монумент И. В. Сталина, лучшего друга монгольского народа.

Со стороны двора, на главной оси здания, расположена ротонда с пристенными колоннами, в которой размещается парадная лестница библиотеки.

В центральном корпусе размещены: абонемент, каталоги, три читальных зала, кабинеты для индивидуальных занятий, помещения для обработки книг, реставрационная и переплетная мастерские и другие подсобные помещения. Красивая круглая лестница ведет посетителей из просторного вестибюля на второй и третий этажи.

В работе над проектом здания Государственной публичной библиотеки принимал участие монгольский архитектор Чимит, автор ряда построек в Улан-Баторе.

* * *

В деле реконструкции и строительства Улан-Батора имеется ряд вопросов, требующих еще своего разрешения.

Отсутствие детально разработанного генерального плана города вызывает затруднения при решении многих градостроительных проблем. Проекты вертикальных планировок отдельных магистралей и площадей не связаны в единое целое. Ряд второстепенных улиц еще не имеет красных линий, что не позволяет начать их реконструкцию.

Учитывая, что ряд кварталов города лежит на склоне гор, необходимо решить вопрос о правильном отводе ливневых вод.

Следует также начать правильную застройку набережных реки Толы, укрепляя ее берега. Русло речки Сельбы, проходящей через базар, надлежит взять в трубу.

Отсутствие проектов детальной планировки и застройки города сказывается также и в том, что многие интересные ансамбли Улан-Батора не получили еще своего завершения. Это прежде всего следует отнести к улице Чойбалсана.

Эта магистраль с градостроительной точки зрения расположена правильно. Дома с учетом климата Монголии ориентированы на восток и запад. С улицы открывается незабываемая панорама хребта Богдо-Улы. Непосредственная близость к центру города повышает и без того большое архитектурное значение этой магистрали. И тем более необходимо, чтобы застройка этой улицы получила свое логическое завершение.

В настоящий момент улица Чойбалсана упирается на севере в незастроенный и неблагоустроенный участок, где размещены мелкие кустарные предприятия. Однако это место является ключом всей магистрали и должно быть отведено под ответственное в архитектурном отношении сооружение. Здание, которое будет стоять на этом месте, должно эффектно завершить всю застройку улицы Чойбалсана. Находясь на фоне горы, оно будет хорошо восприниматься со всех точек улицы, начиная от площади Сухэ-Батора. Возможность постановки в этом месте высотной постройки (или здания с башней) позволит обозреть его и со всех точек города.

В архитектуре новых зданий крайне желательно наибольшее использование национального монгольского орнамента, тем более, что опыт его применения уже имеется (дом-музей Чойбалсана, здания министерства промышленности, интерьеры Университета и др.).

Тяжелое наследство досталось молодому Улан-Батору от старой Урги: грязные, узкие улочки, скученность застройки. Теперь все это ушло в прошлое и мы являемся свидетелями небывало быстрого роста современного Улан-Батора. Строительство нового города было сопряжено с известными трудностями. Не было квалифицированной рабочей силы, не была развита промышленность местных строительных материалов. Сейсмичность и наличие вечной мерзлоты еще более усложняли условия строительства.

Под руководством Монгольской народно-революционной партии, при поддержке великого друга — Советского Союза, монгольский народ преодолевает все эти трудности и успешно строит свою столицу. На опыте строительства Улан-Батора в других городах Монгольской Народной Республики осуществляется реконструкция, возводятся новые здания.

Строительство городов Монгольской Народной Республики и особенно строительство ее столицы Улан-Батора является яркой иллюстрацией успешного движения монгольского народа вперед, к социализму.

Материалы о творчестве архитекторов В. П. Стасова и Д. Кваренги

(Проект памятника на поле Полтавской битвы)

В фондах Центрального государственного исторического архива г. Ленинграда (ЦГИАЛ) летом 1950 г. нами был обнаружен проект памятника русским воинам, павшим в Полтавской битве. Этот проект, принадлежащий Василию Петровичу Стасову, до последнего времени оставался неизвестным.

Попутно нами был обнаружен другой проект того же памятника, автором которого есть основание считать архитектора Джакомо Кваренги.

До настоящего времени единственным графическим источником, дававшим представление о проекте памятника Стасова, являлись чертежи без подписи, хранившиеся в научной библиотеке Ленинградского института железнодорожного транспорта¹.

Многими исследователями эти явно выполненные в красках чертежи с плохо нарисованными деталями, содержащими ошибки и пропуски², признавались все же за эскизы или копии оригиналов на основании соответствия их пояснительной записке к проекту памятника на поле Полтавской битвы, собственноручно написанной Стасовым³.

Что касается подлинных чертежей Стасова, то Павловский прямо указывал, что проект Стасова, «к сожалению, в архиве не сохранился»⁴.

На поле Полтавской битвы близ г. Полтавы при непосредственном участии Петра I были погребены павшие в сражении русские воины. Петр дважды давал указания о сооружении памятника над Курганом: первый раз в 1709 г., второй — в 1723 г. Продолжение Северной войны и деятельность по внутреннему преобразованию государства, как видно, заставляли его откладывать свои намерения, и памятник при его жизни не был построен⁵.

В дальнейшем мысль о создании памятника на поле Полтавского сражения возрождается только в начале XIX в., в связи с приближением празднования столетнего юбилея битвы под Полтавой.

После того как меценат И. С. Судьенко пожертвовал на строительство памятника сто тысяч рублей, появилась возможность привлечь для работы над проектом памятника на поле Полтавской битвы лучших архитекторов.

Наибольший интерес представляет первый, наименее известный конкурс, в результате которого Стасовым был представлен проект, продиктовавший направление всему дальнейшему проектированию памятника, которое продолжалось более 30 лет.

На основании найденных нами в фондах ЦГИАЛ документов и чертежей в подлинниках приводим следующие новые данные по поводу этого конкурса.

В первой части дела по сооружению памятника на поле Полтавского сражения¹ имеется указание на то, что в 1810 г. составление проекта памятника было поручено четырем архитекторам: «...препоручить Архитектору Г. Г. Руска, Стасову, Воронихину и де-Томону составить каждому особенный проект предполагаемому зданию. Г. Г. Руска и Воронихин уже ко мнѣ таковые проекты давно доставили; равным образом и де-Томонъ не взирая на то, что онъ, как вашему Превосходительству небезизвѣстно, былъ долгое время боленъ, свой проектъ уже представилъ. Но отъ Г-на Стасова я такового еще не получилъ»². Наконец и Архитекторъ Стасовъ сочинилъ проектъ зданiю над курганомъ Полтавскаго поля. Представ-

лены и проекты памятника и монастыря, но Петром не были одобрены. Имеющиеся данные о том, что Растрелли-отец еще в 1724 г. располагал проектами «юной статуи Петра, его же статуи в рост и колонны с обозначением его побед» не дают основания утверждать, что эти памятники предназначались для установки в открытом поле или за стенами монастыря, скорее всего они проектировались для столицы. По сообщениям писателей Беляева («Кабинет Петра Великого», 1793 г., ч. II 73—74 стр) и Феодозия («Жизнь и славные дела Государя Императора Петра Великого», ч. I, стр. 399—400), в XVIII веке на поле Полтавского боя существовал памятник в виде большого столба, на котором был вырезан барельеф, изображающий Петра в латах на коне в окружении генералов; на столбе, по утверждению этих писателей, было вырезано четверостишие, прославляющее победу Петра I.

¹ ЦГИАЛ, фонд 1293, опись 74, дело 316. «Дело по отношению малороссийского Генерал Губернатора о сооружении церкви на поле Полтавского сражения иждивением Тайнаго Советника Судьенкова». Началось 22 августа 1816 года. Решено 20 мая 1840 года; на 548 листах, в двух частях.

² ЦГИАЛ, фонд 1293, опись 74, дело 316, лист 19, письмо Лобанова-Ростовского А. Д. Балашову от 11 марта 1811 года.

ляя усею на благоусмотрѣние Вашего Императорскаго Величества, как планы от Малороссiйскаго Генерал Губернатора ко мнѣ доставленные, такъ и проекты сочиненiя архитекторов Руска, Стасова, Воронихина и де-Томона и архитекторскаго помощника Пятницкаго...»¹.

Эти документы переписки по делу о памятнике в Полтаве ставят под сомнение правильность предположения некоторых авторов² о возможности участия А. Захарова в его проектировании. Участие Захарова могло быть возможным только в самом начале проектирования, о чем, однако, нет указаний в документах архива. В августе 1811 г. А. Захаров скончался.

В результате конкурса к строительству был утвержден проект арх. Стасова. В августе 1811 г. за эту работу³ по представленным в Академию художеств «планам и фасадам памятника в честь храбрых российских войск, скончавших жизнь под Полтавой», В. П. Стасов был избран академиком архитектуры. Эта работа, как и другие лучшие работы Стасова, проникнута чувством высокого патриотизма, выражает величие и мощь русского государства, чувство благодарности предкам-героям за их патриотические подвиги. В пояснительной записке Стасов так охарактеризовал основную идею замысла проекта:

«...1-е Отпор россиянами данный в решительной Полтавской битве и твердый оплотъ ими поставленный в преграду отважныхъ покушений искуснаго неприятеля; 2-е жертву принесенную к спасенiю отечества, верными его сыновьями и, наконецъ, 3-е признательность народную, ознаменованную сооружением храма надъ симъ памятникомъ—щедростью преемницы прародительской Славы, къ возбужденiю настоящихъ и будущихъ поколенiй къ подобнымъ подвигамъ»⁴.

В плане памятник-мавзолей вписывается в квадрат со стороной около 40 м, по углам которого находится по круглой винтовой лестнице, ведущей на площадку, к расположенному там храму.

Центричность плана памятника четко выражена в его объемной композиции. Сводчатое перекрытие

¹ ЦГИАЛ, фонд 1293, опись 74, дело 316, лист 26 письмо А. Д. Балашова Александру I.

² Ощепков Г. Д., «Архитектор Томон», изд. Акад. Архит. СССР, М., 1950, стр. 110, Онищенко Н. Г. «Проект кенотафа на могиле героев битвы под Полтавой», Вестник Академии архитектуры УССР, № 3, 1950 г., стр. 33.

³ Петров П. Н., Сборник материалов к истории С.-П. Академии художеств, ч. I, 1758—1811, стр. 563.

⁴ Публичная библиотека им. Салтыкова-Щедрина в г. Ленинграде. Отдел рукописей. Пояснительная записка В. П. Стасова к проекту памятника над могилой русских воинов на поле Полтавской битвы Г. VIII 23, л. 184—185.

¹ Научная библиотека Ленинградского института железнодорожного транспорта (ранее Института путей сообщения), альбом 2666. Чертежи, включающие фасад (лист 87), два плана (лист 89) и разрез (лист 88), выполнены в цвете на ватмане. На плане имеется надпись: «План основания кенотафа, или надгробия, воздвигаемого над могилой храбрых воинов в полях Полтавских», а также экспликация помещений.

² Количество колонн на фасаде памятника (20) не соответствует количеству в плане (24), имеются ошибки в построении теней на храме-ротонде, пропущена надпись на фронтоне, неправильно воспроизведена тональность окраски отдельных частей памятника, например, стен и скульптурных групп и прочие ошибки.

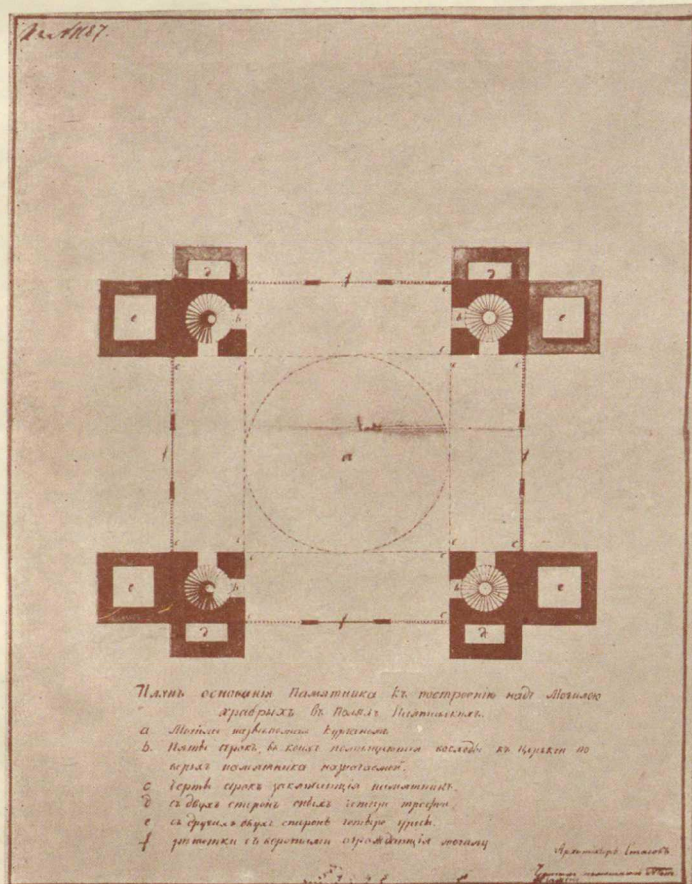
³ Публичная библиотека имени Салтыкова-Щедрина, отдел рукописей. Пояснительная записка В. П. Стасова к проекту памятника над могилой русских воинов на поле Полтавской битвы. Г. VIII 23, л. 184—185.

⁴ Павловский И. Ф., «Битва под Полтавой 27-го июня 1709 г. и ее памятники», П., 1909, стр. 230.

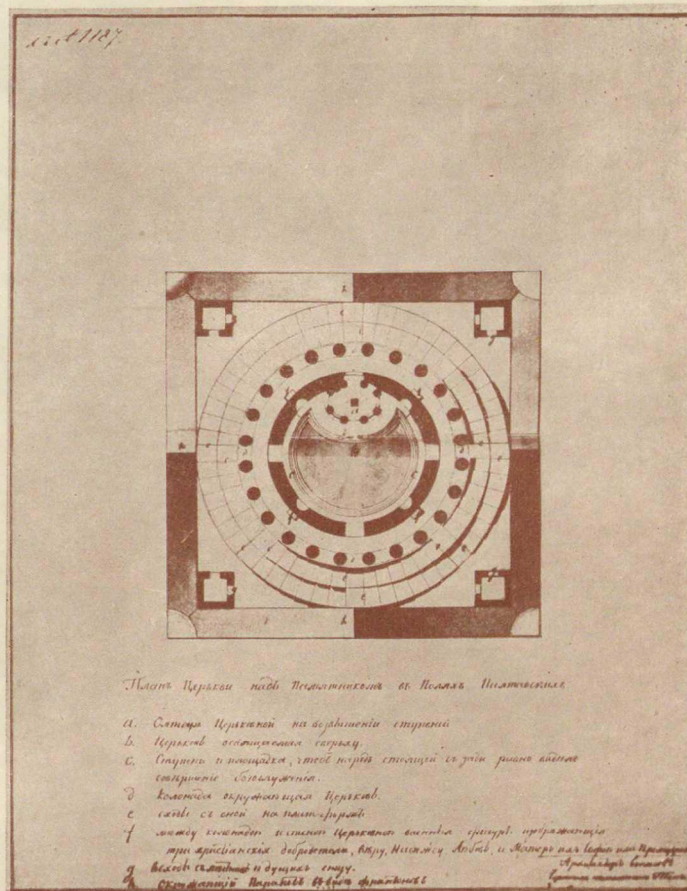
⁵ Пока не удалось установить рисунков или проектов по этому замыслу Петра I, хотя, как сообщает Голиков (Дополн. т. XVI, стр. 56), были представ-



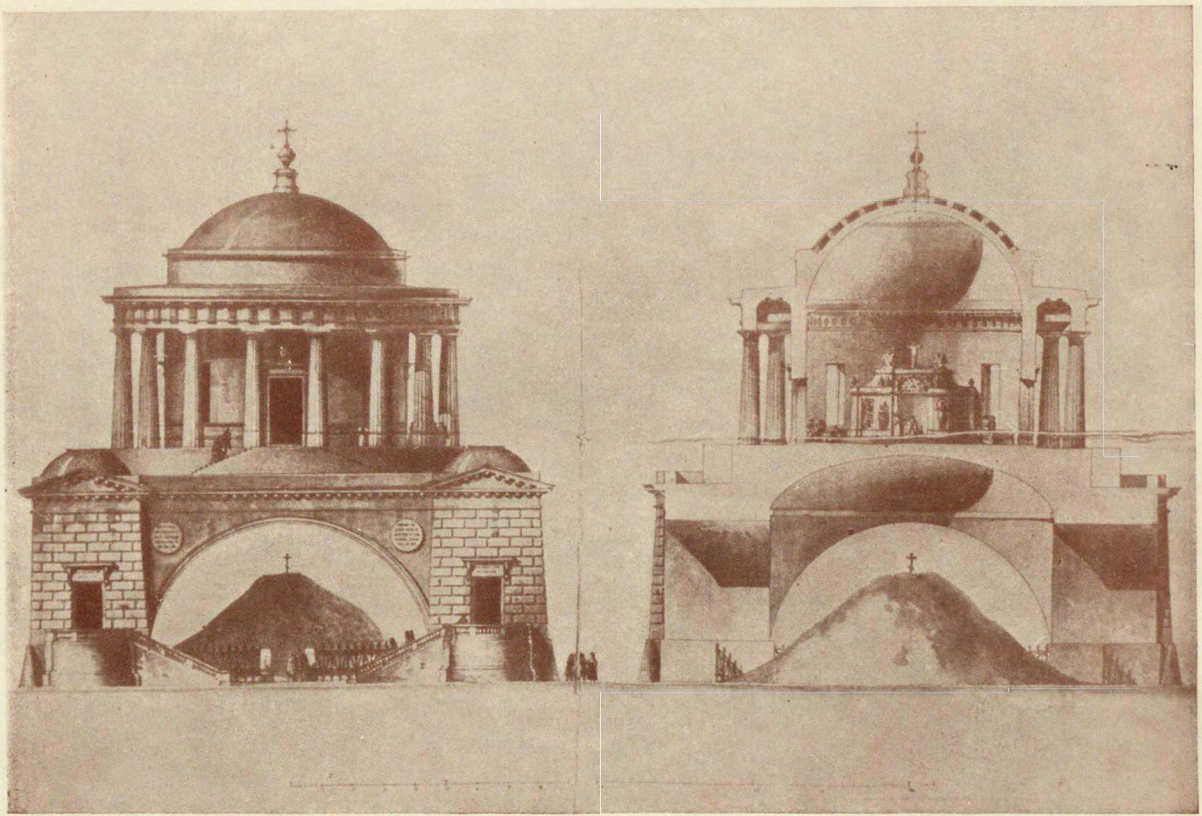
В. П. Стасов. Проект памятника на поле Полтавской битвы. Первый вариант. Фасад



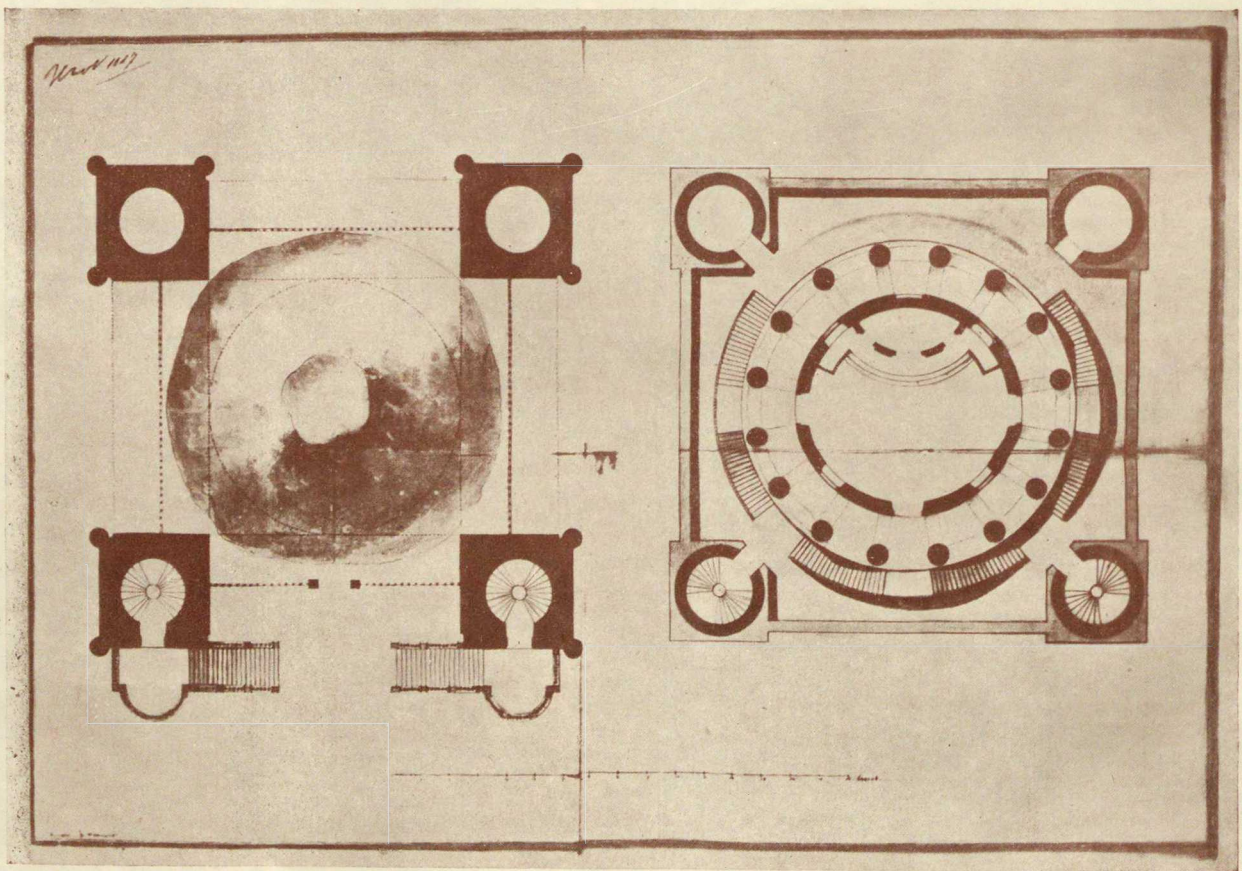
План основания памятника



План церкви над памятником



Дж. Кваренги. Проект памятника на поле Полтавской битвы. Фасад и разрез



План основания и план церкви

на четырех арках, возвышающееся над центрально расположенным курганом, образует квадратное основание для круглой в плане церкви-ротонды с колоннадой дорического ордера вокруг целлы. Центром памятника должен был служить старинный курган над могилой павших воинов. Над сводом в середине сооружения размещены помещения музея-склепа, состоящего из центрального зала с галереей по периметру.

Архитектурный образ триумфальной арки усиливается монументальной скульптурой: с западного и восточного фасадов размещены четыре трофея, с двух других — четыре урны; по углам фронтона-парапета — четыре жертвенника, а на его плоскости надпись: «Верным сынам благодарное отечество», по обеим сторонам которой летящие «славы»; ниже парапета-фронтона, поддерживаемого крупными кронштейнами, — фриз из гирлянд с барельефами воинов.

Все эти красиво, просто и легко увязанные между собой отдельные архитектурные формы и детали создают цельную, запоминающуюся с первого взгляда композицию, пронизанную воздухом и солнцем, благодаря чему памятник мог бы прекрасно увязываться с окружающей его природой.

В проекте памятника культовое назначение его (храм) уступает место гражданскому его содержанию (триумфальная арка, памятник-мавзолей).

Утвержденный к строительству проект архитектора Стасова в 1812 г. был препровожден к бывшему малороссийскому генерал-губернатору. Однако в связи с Отечественной войной, а также большой стоимостью памятника — в два с лишним раза превышающей сумму, оставленную Судиеенко, — осуществление памятника встретило затруднения.

Материалы переписки по делу о сооружении памятника на поле Полтавской битвы, относящиеся к этому времени, указывают, что экспертом по проекту Стасова был назначен арх. Кваренги. Об этом свидетельствует письмо к Лобанову-Ростовскому министра внутренних дел Козодавлева¹.

Кваренги предлагал новый вариант проекта памятника и давал конкретные предложения в части уменьшения размеров первоначально представленного проекта Стасова. Экспертиза арх. Кваренги была принята в том смысле, что Стасову было предложено, не меняя первоначальной идеи проекта, уменьшить его размеры соответственно размерам проекта Кваренги².

В материалах о постройке памятника героям Полтавской битвы³ нами были найдены подлинные чертежи трех вариантов проекта. Из них авторство двух вариантов принадлежит Стасову, о чем свидетельствует характер обоих проектов и собственноручная подпись под каждым из этих чертежей: «Архитекторъ Стасов, чертилъ помощникъ Тон». Третий проект без подписи очень сильно

отличается от двух остальных. На основании вышеприведенных документальных данных, а также судя по характеру архитектуры проекта в целом и обработке отдельных его частей можно утверждать, что этот проект был выполнен арх. Кваренги¹ и являлся той частью экспертизы, на основании которой Стасову было предложено сделать изменения.

В проекте Кваренги утрачен триумфальный характер памятника, с большим мастерством выраженный в проекте Стасова.

Несмотря на то, что Стасов был против значительного уменьшения памятника, на котором настаивало Министерство внутренних дел, им все же был выполнен вариант проекта, отличающийся от первоначального размерами пролета триумфальной арки, размерами других частей, а также построением плана памятника. Это было изложено Стасовым в его донесении министру внутренних дел от 30 июля 1820 г.²

Вместе с тем Стасовым было предложено «исчисление на материалы», «с означением примерного числа оных» и с указанием таких, которыми можно было бы заменить наиболее дефицитные³.

Таким образом, Стасовым было выполнено два варианта проекта памятника: первый вариант в 1811 г. и второй в 1816 г., развивающие одну и ту же архитектурную тему триумфальной арки или надвратной церкви и отличавшиеся друг от друга в основном пропорциями и размерами отдельных элементов. Арх. Кваренги не участвовал в первом конкурсе (1810 г.) на составление проекта памятника-мавзолея, и его проект, выполненный в 1816 г., является частью экспертизы, составленной им на проект Стасова.

Подлинные чертежи проектов памятника В. П. Стасова хранятся в Государственном историческом архиве Ленинграда⁴ в двух вариантах:

1) первоначального, выполненного в 1811 г. в составе: фасада (чертеж размером 42,5 × 57 см, лист 124); плана основания памятника (чертеж размером 28 × 36,5 см); плана церкви над могилой, (чертеж размером 28 × 36,5 см); плана располо-

¹ Сравнивая подлинный чертеж бокового фасада и разреза Нарвских триумфальных ворот архитектора Кваренги, хранящийся в отделе рисунков Гос. Эрмитажа за № 9721 с проектом памятника на поле Полтавского боя, найденном автором в ЦИАЛ, фонд № 1293, опись 74, дело 316, мы находим полную аналогию в композиции и отдельных одинаковых элементах архитектуры на обоих чертежах. Одинаковая модулировка основных карнизов над нижней частью памятника — мавзолея и триумфальных ворот, одинаковые пропорции и обработка дверей, характер архивольт центральных арок и круглых щитов и антуража на обоих проектах при характерном для чертежей Кваренги отсутствию подписей, свидетельствуют об одном и том же авторе этих проектов. Сопоставление рисунка и формы купола на обнаруженных чертежах проекта памятника с конкурсными проектами Кваренги: биржи для Петербурга и памятника-храма в память Отечественной войны 1812 г. для Москвы, являются дополнительными доказательствами того, что автором третьего варианта памятника был Кваренги.

² ЦИАЛ, фонд 1293, опись 74, дело 316, л. 71.

³ ЦИАЛ, фонд 1293, опись 74, дело 316, л. 127.

⁴ ЦИАЛ, фонд 1293, опись 74, 1810 г. дело 316, листы 101, 118—122, 124—126.

жения внутренних арок для основания церкви (чертеж размером 28 × 36,5 см);

2) вновь переделанного проекта памятника в составе: фасада (чертеж размером 21,2 × 33,2 см, лист 122); план (чертеж размером 32 × 19,2 см); способа кладки кирпичных колонн с каннелюрами (чертеж размером 18,5 × 31,4, лист 123); в этом же деле находятся:

3) третий вариант проекта памятника-мавзолея без подписи в составе: фасада и разреза памятника на одном листе (чертеж размером 61 × 41,5 см, лист 125); плана основания памятника и плана церкви на одном листе (чертеж размером 61 × 41,5 см, лист 126);

4) копия генерального плана шведской могилы с прилегающими к ней землями, составленная полтавским губернским землемером Усиковым; (чертеж размером 58 × 46 см).

На всех чертежах имеется масштаб в сажнях. Чертежи выполнены на ватмане, тонко наведены и отмыты тушью и покрашены акварельными красками.

Однако проектирование памятника на этом не заканчивается. В 1833—1836 гг. арх. А. Мельниковым по поручению строительного комитета¹ были составлены два новых проекта памятника-храма од одной и о пяти главах с целью сокращения стоимости строительства.

В 1840 г. в Академии художеств объявляется конкурс² «с тем, чтобы издержки были близки к сумме 129,344 р. 19 к.»; ибо хотя на этот предмет проекты составлены были некоторыми архитекторами, но утверждены не были⁴. Имеются в виду, повидимому, упомянутые в деле архитекторы: Беретти, Н. Ефимов, Кузьмин, Мельников, Монферран, Никитин, Плавов и Штакеншнейдер.

В этом конкурсе участвовали Брюллов, Тон, Майер, Гольберг, Аннерт, Паскаль, Витлужский, Рихтер, Горностаев, Рейнерс и Беретти, однако ни один из представленных проектов не был осуществлен в натуре.

Вскоре был издан приказ, обязывающий при составлении проектов церковей руководствоваться чертежами арх. К. Тона. В 1848 г. в Полтаву были присланы утвержденные рисунки тоновской церкви, по которым (1851—1856 гг.) около могилы была построена небольшая церковь в «старорусском стиле», совершенно не отражающая грандиозной победы. В 1895 г. храм был перестроен в духе упадочной ропетовской архитектуры. Над курганом устанавливается склеп и крест.

Замечательный проект Стасова остался неосуществленным не только в связи с экономическими затруднениями, вызванными войной 1812 г., а главным образом благодаря все большему нарастанию реакционности внутренней политики правительства Александра I периода 1815—1825 гг.

Архитектор В. КОЛЕСНИКОВ

¹ ЦИАЛ, фонд 1293, опись 74, лист 502.

² Фонд Академии художеств, опись 1, дело 64. Дело о конкурсе на составление проектов на сооружение церкви на поле Полтавского сражения.

³ Указанная сумма в точности сходится с суммой сметы по проекту одноглавой церкви арх. А. Мельникова.

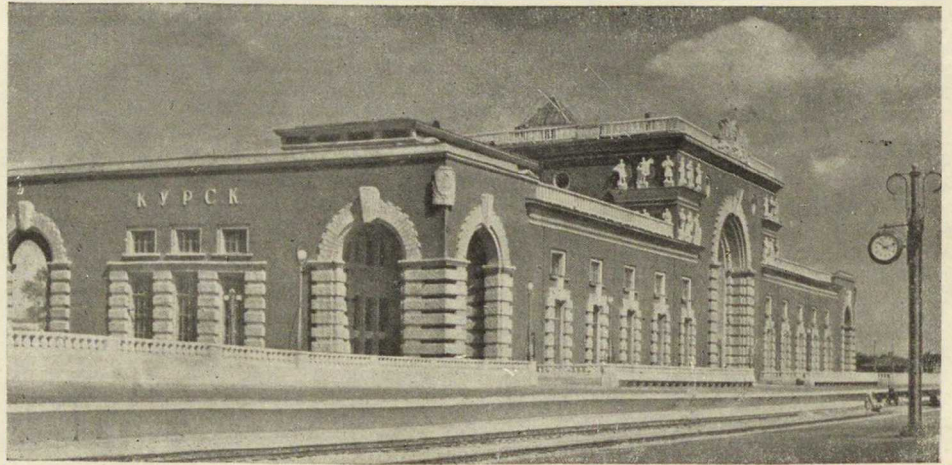
⁴ Петров П. Н., Сборник материалов к истории С.-П. Академии художеств. ч. II, СПб, 1864—66, стр. 409.

¹ ЦИАЛ, фонд 1293, опись 74, 1810 г., дело 316, лист 57.

² ЦИАЛ, фонд 1293, опись 74, 1810 г., дело 316, лист 67.

³ ЦИАЛ, фонд 1293, опись 74, дело 316.

Новый железнодорожный вокзал в Курске



Среди новостроек Курска заметное место занимает новый вокзал, построенный по проекту арх. И. Явейна.

Одновременно со строительством здания вокзала был выполнен большой комплекс работ по расширению путевого хозяйства, устройству пешеходного моста через железнодорожные пути и планировке привокзальной площади.

Выполненные работы имеют важное градостроительное значение для Курска. Комплексом сооружений вокзала создан парадный въезд в город и заложена основа формирования одного из наиболее значительных архитектурных ансамблей города.

К вокзалу из города ведет Интернациональная улица, которая будет застроена многоэтажными домами. Эта улица уже сейчас имеет большую протяженность и достаточную ширину. Здание нового вокзала, таким образом, просматривается на значительном расстоянии.

Спокойная симметричная композиция вокзала построена на двух четких, взаимно перпендикулярных осях.

Главный вход в вокзал оформлен в виде огромной арки, обработанной рустованным камнем. Арка прорезает на высоту трех этажей всю плоскость центральной (повышенной) части вокзала и воспринимается на интенсивном красном фоне стены. К арке ведет гранитная лестница, фланкируемая с обеих сторон трибунами, которые одновременно служат и входами в цокольный этаж здания.

Справа и слева от главного входа расположено по пять ритмически повторяющихся больших окон пассажирских залов. Угловые части здания как со стороны площади, так и со стороны железнодорожных путей построены в виде лоджий, также обработанных рустованным белым камнем.

Верно найденный автором масштаб и четкий ритм этих элементов, удачное использование традиционного приема русской национальной архитектуры — сочетания красного поля стен с бело-

каменными деталями — все это придает зданию выразительность.

Это впечатление нарушается, к сожалению, некоторыми досадными промахами, допущенными автором.

Прежде всего вызывают недоумение совершенно немасштабные скульптуры, установленные в два ряда на угловых карнизах центрального объема. С площади и с перрона эти скульптуры кажутся статуэтками, непонятно для чего поставленными на полочки карнизов. Несколько немасштабны по отношению к остальным декоративным элементам и картуши над главными входами. Они недостаточно прорисованы и грубовато выполнены.

Представляется сомнительной нарочитая грубость и упрощенность баллюстрады на перроне и на трибунах, выходящих на привокзальную площадь. Неудачно также устройство оконных проемов (для верхнего света) непосредственно над замковыми камнями больших окон.

Хорошо найдены пропорции путевых павильонов, ведущих в подземные туннели. Но и в архитектурных формах этих павильонов имеются недостатки. В частности, кажутся излишне тяжелыми замковые камни оконных проемов. Их следовало бы сделать более легкими.

Отмеченные недостатки не заслоняют, однако, общего успешного итога творческой работы И. Явейна над архитектурой вокзала.

Особенно удалась автору планировка и интерьеры вокзала. Радует глаз своей живописной архитектурой центральный вестибюль, расположенный на пересечении продольной и поперечной осей здания. Он прекрасно освещен через витражи главных входов и через стеклянный фонарь в крыше. Интерьер вестибюля проникнут чувством современности; использованные в нем архитектурно-планировочные приемы, близкие мастерам русской классики, привлекают свежей авторской трактовкой.

Интерьеры залов ожидания выполнены в светлых тонах. Отделка каждого из залов отличается ясностью тематиче-

ского замысла. В левой стороне одного из залов ожидания возвышается скульптурное изображение И. В. Сталина. На противоположной стене помещена огромная лепная карта битвы на Курской дуге. Лепные украшения простенков представляют собой удачно скомпонованные композиции, мотивами для которых служат мечи, копья, щиты. В зале ожидания для пассажиров пригородных поездов, где установлена статуя В. И. Ленина, тематика лепных украшений посвящена изобилию колхозного сельского хозяйства и т. д.

Подземная часть вокзала более скромна по своей отделке, но и ее интерьеры нарядны, оптимистичны по своим архитектурным мотивам. Так, очень удачен туннель, подводящий к платформам, напоминающий туннели московского метрополитена. Вместе с тем его отделка выполнена простыми средствами.

Для удобства пассажиров в центре подземной части и в туннеле устроены пандусы. Следует вообще подчеркнуть высокую степень удобств, предусмотренных строителями нового Курского вокзала для пассажиров. Так, например, в подземной части вокзала расположены кинозал, различные мастерские по бытовому обслуживанию пассажиров, камера хранения и другие обслуживающие помещения. На третьем этаже здания имеется гостиница с уютными номерами. Остроумно задумано и выполнено освещение коридора гостиницы: посредством оконных проемов, прорезанных в верхней части стены вестибюля.

Наиболее положительная черта здания Курского вокзала — это предельно ясная и простая планировка внутренних пространств, превосходно продуманный график движения пассажиров, максимально экономное использование площадей помещений.

Все это свидетельствует о взыскательности автора и строителей к своей творческой работе.

Архитектор С. ФЕДОРОВ,
инженер В. ГАБЕЛЬ

Редакционная коллегия: М. А. ОСТАПЕНКО (редактор), А. В. ВЛАСОВ, А. И. ГЕГЕЛЛО, В. И. ЗАБОЛОТНЫЙ, А. Г. КУРДИАНИ, М. А. УСЕЙНОВ, А. А. ФЕДОРОВ-ДАВИДОВ, С. Е. ЧЕРНЫШЕВ

Зав. художественно-иллюстрационным отделом Ю. Е. Шасс

Технический редактор А. П. Берлов

Адрес редакции: ул. Чехова, 8. Телефон К 4-95-81.

Сдано в производство 17/1 1953 г. Подписано к печати 5/III 1953 г. Заказ 52. Т-00105 68 × 98 1/8. Печ. л. 4,8 +
вклейки 1,2 п. л. Еум. л. 2 + 1/2 б. л. вклейки. Уч.-изд. л. 5,70. Тираж 12650 экз. Цена 10 руб.

3-я типография Государственного издательства литературы по строительству и архитектуре.

СОДЕРЖАНИЕ

*

НЕКОТОРЫЕ ВОПРОСЫ
АРХИТЕКТУРНОЙ ТЕОРИИ И ПРАКТИКИ
В СВЕТЕ ТРУДА И. В. СТАЛИНА
ЭКОНОМИЧЕСКИЕ ПРОБЛЕМЫ СОЦИАЛИЗМА В СССР
И РЕШЕНИИ XIX СЪЕЗДА ПАРТИИ

А. Федоров-Давыдов

Стр. 1

*

ОПЫТ КРУПНОБЛОЧНОГО СТРОИТЕЛЬСТВА
И ДАЛЬНЕЙШИЕ ПУТИ ЕГО РАЗВИТИЯ

К. Жуков

Стр. 7

*

О КОМПЛЕКСНОМ ПРОЕКТИРОВАНИИ
ВОЛЬНИЦ И ПОЛИКЛИНИК

Г. Градов

Стр. 13

*

РАЗВИВАТЬ ПРОГРЕССИВНЫЕ МЕТОДЫ ПРОЕКТИРОВАНИЯ

Л. Черняк

Стр. 19

*

АРХИТЕКТУРА
МОНГОЛЬСКОЙ НАРОДНОЙ РЕСПУБЛИКИ

Н. Щепетильников

Стр. 25

ПУБЛИКАЦИИ

МАТЕРИАЛЫ О ТВОРЧЕСТВЕ
АРХИТЕКТОРОВ В. И. СТАСОВА и Д. КВАРЕНЦИ
Стр. 30

ХРОНИКА

НОВЫЙ ЖЕЛЕЗНОДОРОЖНЫЙ ВОКЗАЛ В КУРСКЕ
С. Федоров, В. Габель
Стр. 32

Цена 10 руб.

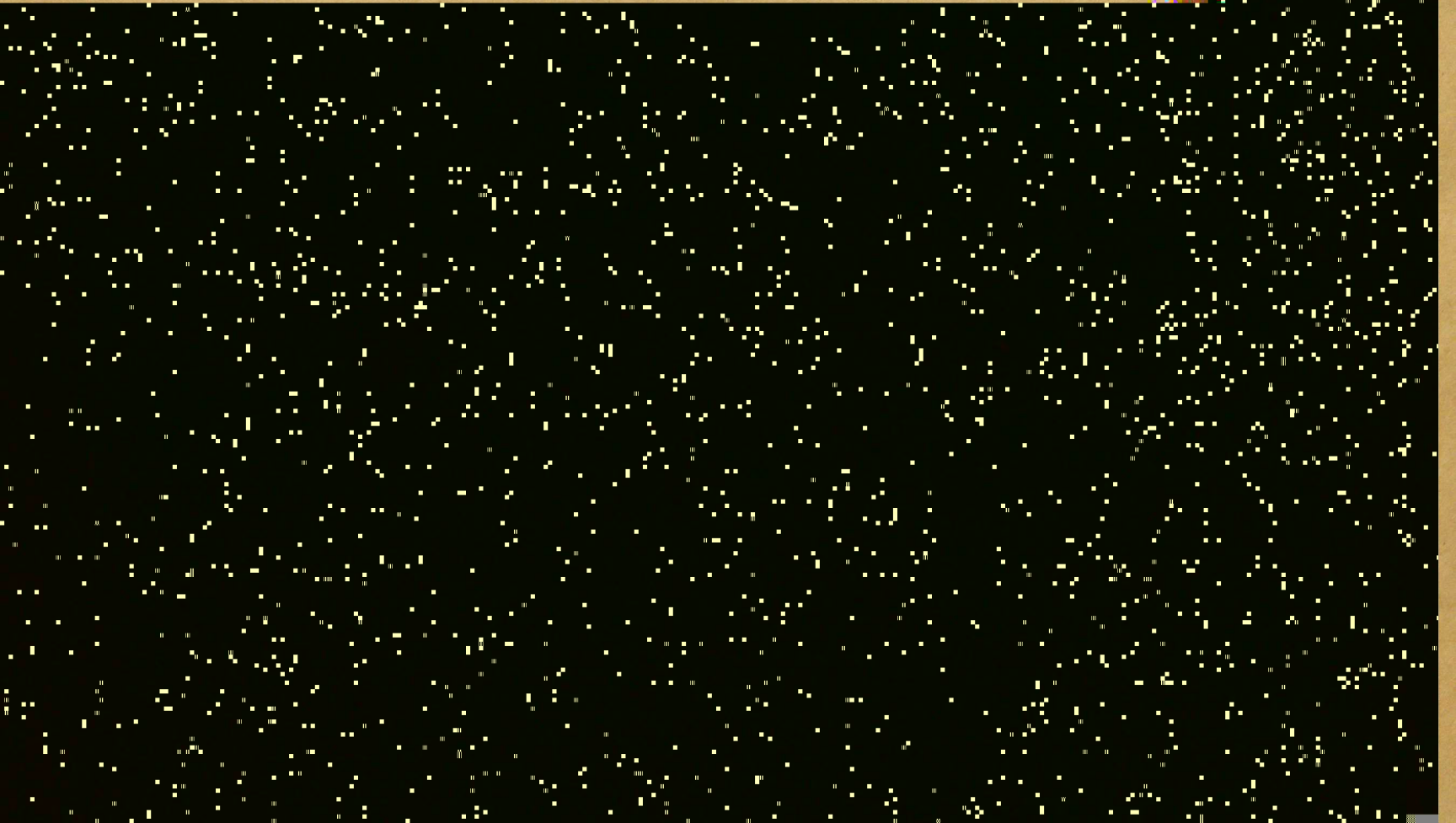
АРХИТЕКТУРА СССР

ЕЖЕМЕСЯЧНЫЙ ЖУРНАЛ
орган
АКАДЕМИИ АРХИТЕКТУРЫ СССР
СОЮЗА СОВЕТСКИХ АРХИТЕКТОРОВ СССР
и УПРАВЛЕНИЯ ПО ДЕЛАМ АРХИТЕКТУРЫ
при СОВЕТЕ МИНИСТРОВ РСФСР

Адрес редакции: Москва, ул. Чехова, 8
Телефон К 4-95-81

ГОСУДАРСТВЕННОЕ ИЗДАТЕЛЬСТВО
ЛИТЕРАТУРЫ
ПО СТРОИТЕЛЬСТВУ И АРХИТЕКТУРЕ





2015595568



MO

✓

