

514
13

И-53-1367

И-1-12

ИИФ

2
Государственная
орден Ленина
БИБЛИОТЕКА
СССР
Имени
В. И. ЛЕНИНА

АРХИТЕКТУРА СССР

12

1952

ОБЯЗАТЕЛЬНЫЙ ЭКЗ.

514
13

АРХИТЕКТУРА СССР

Государственная
архитектурно-строительная
инженерная организация
им. В. И. ЛЕНИНА
И-53-1367

ОРГАН АКАДЕМИИ АРХИТЕКТУРЫ СССР, СОЮЗА СОВЕТСКИХ АРХИТЕКТОРОВ СССР
и УПРАВЛЕНИЯ ПО ДЕЛАМ АРХИТЕКТУРЫ при СОВЕТЕ МИНИСТРОВ РСФСР

№ 12

Декабрь

1952

Насущные задачи советской архитектуры

Осуществление пятого пятилетнего плана является, как сказано в директивах XIX съезда партии, крупным шагом вперед по пути развития от социализма к коммунизму.

В решениях съезда намечена широчайшая программа работ в пятой пятилетке в области промышленного, сельскохозяйственного, транспортного, жилищного и культурно-бытового строительства.

Огромное значение архитектуры в практике социалистического строительства заключается в том, что она всесторонне обслуживает общество в материальном и эстетическом отношении, решая одновременно технические, экономические и идейно-художественные задачи.

Предусмотренное в директивах XIX съезда нашей партии дальнейшее развитие промышленности в пятой пятилетке с повышением уровня промышленного производства на 70 процентов означает, что, помимо использования существующих ресурсов, огромное развитие должно получить новое промышленное строительство.

Социалистическая промышленность в отличие от промышленности капиталистических стран развивается под знаком всесторонней заботы о самом творце материальных ценностей — человеке. Именно поэтому промышленная архитектура является весьма значительной отраслью советской архитектуры.

За годы сталинских пятилеток в нашей стране создано множество новых различных производственных сооружений и крупных промышленных комплексов, которые являются значительным вкладом в советскую архитектуру. Но надо прямо сказать, что архитекторы пока мало принимают участия в нашем огромном промышленном строительстве, многие еще продолжают рассматривать промышленную архитектуру как второстепенную. Для того чтобы советская архитектура была на высоте грандиозных задач, стоящих перед ней в области промышленности, архитекторы должны особое внимание уделять делу развития промышленной архитектуры.

В новой пятилетке советские архитекторы должны решать почетнейшие задачи по созданию светлых, полных воздуха, рационально спланированных новых промышленных зданий, уделять большое внимание разработке компактных, экономически целесообразных генеральных планов предприятий, а также благоустройству заводских территорий. Советская архитектура должна создавать яркие, оптимистические образы социалистических промышленных сооружений, органически увязанных со всей архитектурой наших городов.

Не менее ответственна задача советской архитектуры в области сельскохозяйственного строительства, так как увеличение в новой пятилетке производства сельскохозяйственной продукции на 50—70%, предусмотренное XIX съездом партии, связано с большим новым строительством в советских деревнях и селах. Это мощное развитие сельского хозяйства в наших социалистических условиях означает не только увеличение сельскохозяйственного производства, но и постепенное разрешение главной задачи по уничтожению существенного различия между городом и деревней, без чего, как учит товарищ Сталин, немыслимо построение коммунистического общества.

На базе колхозного строя в корне меняется архитектурный облик советских деревень. В архитектурно-планировочную структуру нашей советской деревни входят крупные производственные сельскохозяйственные постройки и такие новые, неизвестные в прежнем селе архитектурные сооружения, как сельсовет, клуб, школа, дом культуры, детский сад и ясли, больница, спортивный стадион и т. п.

В свете дальнейших перспектив развития сельского хозяйства, подъема благосостояния и культурного уровня колхозного крестьянства советская архитектура должна разрешить огромные задачи по полному обеспечению потребностей колхозов и МТС в полноценных проектах жилых, культурно-бытовых и хозяйственных построек. Эти задачи нельзя разрешить без разработки важнейших вопросов сельского и колхозного строительства, без создания высококачественных типовых проектов с учетом национальных, географических и др. особенностей районов застройки. При этом проекты должны выполняться с учетом специфических условий строительства в сельских местностях.

В связи с указаниями нашей партии о дальнейшем развитии транспорта и связи перед архитекторами стоят большие задачи по проектированию значительного количества новых речных и железнодорожных вокзалов, морских портов и аэропортов, торговых и складских сооружений, телеграфных и почтовых учреждений и т. п. В нашей огромной стране, раскинувшейся на одной шестой части земного шара, средства транспорта и связи имеют особенно большое значение, и безусловно, что этот массовый вид строительства должен проводиться на высоком архитектурно-художественном уровне с учетом требований строящегося коммунистического общества.

Предусмотренный в директивах XIX съезда партии дальнейший рост материального благосостояния, здра-

вохранения и культурного уровня народа в пятой пятилетке означает, в свою очередь, огромный, невиданный ранее в истории человечества размах жилищного и культурно-бытового строительства.

В директивах партии по пятому пятилетнему плану указано:

«Для дальнейшего улучшения жилищных условий рабочих и служащих всемерно расширять жилищное строительство. Предусмотреть в пятилетнем плане широкую программу государственного жилищного строительства, увеличив капитальные вложения на эти цели, примерно в 2 раза по сравнению с предшествующей пятилеткой. В городах и рабочих посёлках ввести в действие по линии государственного строительства новые жилые дома общей площадью около 105 миллионов квадратных метров».

Огромное строительство предусматривается в новой пятилетке в области здравоохранения (больницы, санатории, дома отдыха), воспитания и образования (детские учреждения, школы, техникумы, высшие учебные заведения), в области культуры и науки (библиотеки, кинотеатры, дома культуры, научно-исследовательские учреждения) и т. п.

Так, например, намеченное в директивах XIX съезда увеличение в пятой пятилетке в 2 раза выпуска специалистов из высших учебных заведений для важнейших отраслей промышленности, строительства и сельского хозяйства и расширение подготовки научных кадров тоже примерно в 2 раза, конечно, предполагает строительство новых зданий вузов, научно-исследовательских учреждений, лабораторий и т. п.

Взятое в совокупности все огромное промышленное, сельскохозяйственное, транспортное, жилищное и культурно-бытовое строительство означает не что иное, как значительное переустройство существующих городов и возникновение новых городов и поселков, в которых будут жить и работать миллионы советских людей. При этом в наших социалистических условиях все это огромное строительство должно и будет проводиться под знаменем великой сталинской заботы о человеке, будет служить на благо всему советскому обществу.

«Цель социалистического производства, — учит товарищ Сталин, — не прибыль, а человек с его потребностями, то есть удовлетворение его материальных и культурных потребностей...».

Советские архитекторы и строители должны отдать себе полный отчет в величии задач служения человеку, в необходимости обеспечить высокое качество не только отдельных, уникальных объектов, но и проводить на новом качественном уровне все виды массового жилищно-гражданского и промышленного строительства.

* * *

Для выполнения грандиозной программы пятилетки в области капитального строительства предусматривается значительное расширение его материальной базы, обеспечивающей строительство не только в текущем пятилетии, но и позволяющей создать заделы для строек будущего.

В директивах партии по пятому пятилетнему плану сказано:

«Для удовлетворения растущих потребностей народного хозяйства предусмотреть рост производства основных строительных материалов за пятилетие не менее чем в 2 раза, улучшить качество и расширить ассортимент строительных материалов... В области городского и промышленного строительства более решительно внедрять новые прогрессивные стеновые материалы, увеличивая производство шлакобетонных и бетонных крупных блоков. Значительно увеличить выпуск новых высококачественных отделочных и облицовочных

строительных материалов, деталей и конструкций заводского изготовления из керамики, гипса, бетона и железобетона, способствующих дальнейшей индустриализации строительства, снижающих его стоимость и улучшающих архитектурно-строительные и эксплуатационные качества зданий и сооружений».

Предусмотренное в директивах XIX съезда партии всемерное развитие крупноблочного и панельного сборного домостроения и массовое строительство жилых домов, школ, больниц, детских садов и других зданий по типовым проектам является новым, более высоким этапом индустриализации строительства.

Индустриализация строительства, широко начатая партией в области промышленного строительства еще в первой пятилетке, а в области городского строительства — со времени исторического Июньского пленума ЦК ВКП(б) 1931 г., является важнейшим стержнем политики партии в развитии всего архитектурно-строительного дела.

XIX съезд партии наметил завершить в новой пятилетке механизацию основных строительных работ и обеспечить переход от механизации отдельных процессов к комплексной механизации строительства.

Широкая и решительная индустриализация строительства создает условия для выполнения тех огромных задач промышленного, массового жилищного и общественного строительства, которые ставит сейчас перед советской архитектурой коммунистическая партия. Однако армия советских зодчих только тогда будет в состоянии полноценно решать свои профессиональные задачи, когда она будет знать все принципиальные особенности индустриального строительства, когда архитекторы будут использовать все достижения непрерывно совершенствуемой строительной техники, применять строительные материалы, конструкции и изделия с полным знанием дела, когда, наконец, архитекторы будут помогать строителям на самих строительных площадках эффективнее организовывать производство строительных работ.

Строительство на широкой индустриальной базе является самым прогрессивным потому, что оно, во-первых, в огромной степени облегчает труд строителей и, во-вторых, сокращает сроки строительства, обеспечивает высокое качество работ и резко снижает стоимость строительства.

Индустриализация создает предпосылки для достижения высокого качества архитектурных решений, поскольку стандарт и тип, лежащие в основе индустриального производства, должны быть наилучшими из всех возможных вариантов архитектурных конструкций и деталей. Отсюда ясно, что стандартизация и типизация не только не суживают творческие возможности архитектуры, а наоборот, ставят перед ней новые интереснейшие творческие задачи. Эти новые задачи советские архитекторы должны и решать по-новому, рука об руку с конструкторами и технологами. Только при таком коллективном творчестве можно создавать экономичные архитектурные конструкции и детали, полнее использовать достижения передовой технологии для решения больших художественных задач.

При грандиозном объеме капитального строительства первостепенное значение для государства приобретают вопросы экономики строительства, задачи неуклонного снижения стоимости архитектурно-строительных работ.

«Чтобы обеспечить задания пятилетки по развитию народного хозяйства и повышению материального и культурного уровня трудящихся, — указывается в директивах XIX съезда партии, — необходимо увеличить общий объем государственного капитального строительства за 1951—1955 годы, примерно, на 90 процентов, а государственные ассигнования на это строительство, примерно, только на 60 процентов по сравне-

нию с четвёртой пятилеткой с тем, чтобы недостающие 30 процентов были покрыты за счёт соответствующего снижения себестоимости строительства...».

Такое значительное дальнейшее снижение стоимости строительства возможно лишь при высокой профессиональной культуре архитекторов, при ликвидации всех и всяких излишеств в проектировании.

Однако некоторые архитекторы вследствие недостаточного знания строительного дела и из ложного стремления к помпезности, а порой и из-за барского пренебрежения к вопросам экономики допускают излишества в проектировании или технические ошибки, ведущие к переделкам и в конечном счете к значительному удорожанию строительства.

В. М. Молотов еще в 1937 году указывал:

«Нельзя закрывать глаза на то, что нередко приходится встречаться с тем, как архитекторы оторваны от практического строительства, много занимаются рисованием проектов своеобразной невысокой красоты, но проходят мимо недостатков и прямых безобразий в строительстве». «Необходимо сблизить архитектуру с инженерным искусством. Это крайне важно для улучшения всего архитектурно-строительного дела».

Надо признать, что архитекторы еще недостаточно сделали для того, чтобы выполнить эти важнейшие указания.

Чтобы успешно решать задачи по снижению стоимости строительства и полнее использовать новую техническую базу для повышения качества архитектуры, необходим самый решительный поворот архитекторов в сторону строительства. При этом объединение архитектуры со строительством следует понимать не только как самый тесный творческий контакт архитекторов и конструкторов в процессе проектирования, но также как самое активное участие архитекторов во всем ходе строительства.

Указания нашей партии по пятому пятилетнему плану направлены на то, чтобы были своевременно созданы условия, необходимые для постепенного перехода нашей страны от социализма к коммунизму. Именно исходя из этой великой цели, можно уяснить всю важность задач, поставленных партией перед советской архитектурой в улучшении проектного дела, использовании достижений передовой строительной техники, широком внедрении типового проектирования, укреплении проектных организаций квалифицированными кадрами, в коренном улучшении всего архитектурно-строительного дела в нашей стране. И эти поистине исторические задачи должны разрешаться не в отдаленном будущем, а являются насущными задачами именно сегодняшнего дня.

* * *

Товарищ Сталин в своей новой гениальной работе об экономических проблемах социализма с исчерпывающей полнотой показал, какие условия необходимы для подготовки перехода к коммунизму.

Необходимо, во-первых, указывает товарищ Сталин, прочно обеспечить непрерывный рост всего общественного производства с преимущественным ростом производства средств производства. Необходимо, во-вторых, путем постепенных переходов, осуществляемых с выгодой для колхозов и, следовательно, для всего общества, поднять колхозную собственность до уровня общенародной собственности, а товарное обращение тоже путем постепенных переходов заменить системой продуктообмена. Необходимо, в-третьих, добиться такого культурного роста общества, который бы обеспечил всем членам общества всестороннее развитие их физических и умственных способностей, чтобы члены общества имели возможность получить образование,

достаточное для того, чтобы стать активными деятелями общественного развития, чтобы они имели возможность свободно выбирать профессию, а не быть прикованными всю жизнь, в силу существующего разделения труда, к одной какой-либо профессии.

Определяя условия постепенного перехода от социализма к коммунизму, товарищ Сталин, в частности, указывает, что для этого нужно коренным образом улучшить жилищные условия.

Основным принципом развития советской архитектуры является сталинский принцип всесторонней заботы о человеке.

Товарищ Сталин учит, что основным экономическим законом социализма является «обеспечение максимального удовлетворения постоянно растущих материальных и культурных потребностей всего общества путём непрерывного роста и совершенствования социалистического производства на базе высшей техники».

Это определение, всесторонне характеризует основной экономический закон социализма, вооружает весь наш народ глубочайшим пониманием самого существа социалистического строительства, проводимого в нашей стране, его основной цели, путей и средств достижения этой цели.

В свете основного экономического закона социализма еще более выпукло выступают основные черты архитектуры социалистического общества как значительной части нашей материальной и духовной культуры. Еще более величественными становятся задачи архитектуры по обслуживанию растущих материальных и культурных потребностей всего общества, глубже воспринимается ее связь с социалистическим производством, непрерывно совершенствуемым на базе высшей техники.

Существенные черты и требования основного экономического закона социализма помогают нам вместе с тем с исчерпывающей ясностью понять главное направление тех грандиозных работ, которые намечены в новом пятилетнем плане в области архитектуры и строительства, объективно оценить достигнутые архитектурой успехи и не преодоленные ею недостатки.

Своевременная и точная оценка пройденного пути, глубокое раскрытие существа достижений и недостатков — важные условия непрерывного движения вперед. Такой научный анализ и обобщение архитектурной практики — прямая обязанность нашей архитектурной науки.

Новые, еще более грандиозные задачи, которые ныне встали перед советской архитектурой в связи с историческими решениями XIX съезда партии по пятому пятилетнему плану, должны решаться советскими зодчими с подлинно научной глубиной и целеустремленностью. Это еще более повышает значение архитектурной теории. Неизмеримо возрастает поэтому роль Академии архитектуры СССР как главного научного архитектурного центра страны, роль Академии архитектуры УССР, государственных институтов проектирования.

Приходится, однако, признать, что, несмотря на богатейшие возможности для развития нашей архитектурной науки на базе всеобъемлющего учения Маркса—Энгельса—Ленина—Сталина об обществе и на базе широкой и многообразной практики советской архитектуры, архитектурная наука все еще значительно отстает от требований жизни и практики.

Советская архитектура все еще находится в большом долгу перед нашим народом. Незавершенность многих важнейших проблем архитектурной теории несомненно является одной из причин, тормозящих развитие советской архитектуры.

В среде некоторых научных работников, а также некоторых архитекторов-практиков еще распространено

понимание архитектуры как только искусства, как только «художественной деятельности».

Это на первый взгляд безобидное, но ограниченное понимание природы архитектуры весьма вредно отражается на творческой практике.

Не секрет, что некоторые архитекторы, не понимая глубоко значения передовой строительной техники для архитектуры, не умея правильно использовать ее возможности для развития архитектуры, объективно занимают пассивную позицию в вопросах индустриализации строительства и тем самым препятствуют дальнейшему подъему советской архитектуры.

Многие недочеты и ошибки в таких важных вопросах, как творческое освоение национального архитектурного наследия, непосредственно связаны с недооценкой роли передовой советской строительной техники в новаторской переработке архитектурных форм. Игнорирование богатейших возможностей индустриального строительного производства часто приводит к тому, что архитекторы при решении эстетических задач архитектуры оказываются на отсталых позициях. В этом одна из причин обращения к архаичным формам архитектуры вместо творческого, новаторского освоения национального архитектурного наследия.

В практике примитивное одностороннее понимание природы архитектуры приводит ко всякого рода формалистическим и эклектическим извращениям, служит «основой» весьма низкого по качеству и обходящегося нам очень дорого украшательства «архитектуры архитектурой». Характерно, что сосредоточение внимания только на эстетических задачах архитектуры не способствует полноценному решению даже и этих частных задач, не говоря уже о том, что это приводит к игнорированию функциональных, экономических и других требований, предъявляемых к архитектурным сооружениям.

Без критики ошибочных взглядов на современные задачи архитектуры, без создания подлинно научной теории социалистической архитектуры невозможно успешное выполнение всех тех требований, которые предъявляются к ней в эпоху постепенного перехода от социализма к коммунизму.

Важнейшим и первоочередным делом советской архитектурной науки является борьба с пережитками буржуазной идеологии в теории и практике нашей архитектуры.

Пути преодоления буржуазных пережитков в архитектуре, как и основные положения научного понимания архитектуры, неоднократно указывались нам руководителями партии и советского правительства. Эти важнейшие указания служат фундаментом для создания теории архитектуры.

Нашей архитектурной науке предстоит еще много сделать для глубокого освещения путей развития архитектуры с позиций марксистско-ленинской эстетики.

Важнейшие указания и постановления Центрального Комитета нашей партии по идеологическим вопросам применяются в архитектурной науке подчас неглубоко. Подлинно научное освещение задач архитектуры в свете этих указаний подменяется иногда общими рассуждениями, которые ничем не помогают практике.

Совершенно еще недостаточно изучается теоретиками архитектуры такой основополагающий труд товарища Сталина по вопросам культуры, как «Марксизм и вопросы языкознания». Этот гениальный вклад в философию марксизма-ленинизма особенно помогает раскрыть сложную и многостороннюю природу архитектуры и заложить главные основы ее научной теории. Всестороннее углубленное изучение этого труда товарища Сталина является насущной задачей всех научных работников.

В свое время для теоретических работ Академии архитектуры СССР был характерен чрезмерный уход в историзм, отвлекавший многих научных работников в сторону от насущных запросов современной архитектурной практики, от ее анализа и обобщения. С этой односторонностью тематики в Академии архитектуры СССР в основном покончено; научные силы обратились к живой современной практике. В самом деле, трудно сегодня найти в Академии архитектуры СССР научного работника, который не горел бы желанием откликнуться своей научной деятельностью на самые насущные запросы действительности.

Однако координация научной работы Институтами еще не поставлена на должный уровень. В планах научно-исследовательских работ Академии мало ведущих, широких по своему охвату практики тем, предусматривающих совместную комплексную разработку их Институтами.

Недостаточная целеустремленность и комплексность в научной работе прежде всего проявляется в том, что Институты Академии архитектуры СССР слабо изучают и обобщают опыт гигантского промышленного строительства, ведущегося в нашей стране. Наше городское строительство неотделимо от промышленного строительства, поскольку именно индустриализация страны явилась и является непосредственной предпосылкой роста наших городов, базой их реконструкции и строительства новых городов и поселков. Ясно, что и задачи правильной архитектурно-пространственной организации городов, создания максимально здоровых условий в городах также неотделимы от проблематики, которую ставит все более увеличивающееся в нашей стране промышленное строительство.

Следует поэтому усилить внимание Институтами Академии архитектуры СССР к проблемам промышленного строительства, как важнейшей части всего городского строительства. К сожалению, даже в научных трудах Института градостроительства, которые им сейчас заканчиваются, почти не уделено внимания роли социалистической индустрии в развитии советских городов, связи города с его промышленностью. Этот существенный недостаток нужно исправить.

Недостаточность комплексного охвата наиболее важных вопросов архитектуры сказывается во многих научных исследованиях других институтов. Институт строительной техники, работающий над созданием новых строительных материалов и конструкций, ведет исследования без необходимого контакта с институтами, разрабатывающими архитектурную и градостроительную тематику; в свою очередь, эти институты редко интересуются тем, что удалось сделать Институту строительной техники. Так, например, имеющиеся некоторые успехи в работе Академии архитектуры СССР над проблемами крупнопанельного строительства во многом обеднены тем, что ее институтами решались преимущественно лишь конструктивные задачи, без должной связи с архитектурно-художественными вопросами крупнопанельного строительства.

Все эти недостатки во многом вызваны тем, что критика и самокритика в научных учреждениях Академии стоит на низком уровне, здесь еще не развернулась в должной мере борьба мнений по наиболее актуальным вопросам архитектурной практики и теории.

Тов. Г. М. Маленков в отчетном докладе ЦК ВКП(б) XIX съезду партии говорил:

«Известные дискуссии по философии, биологии, физиологии, языкознанию, политической экономии вскрыли серьезные идеологические прорехи в различных областях науки, дали толчок к развёртыванию критики и борьбы мнений, сыграли важную роль в деле разви-

тия науки. Разгромлен аракчеевский режим, существовавший на многих участках научного фронта. Однако в ряде отраслей науки ещё полностью не ликвидирована монополия отдельных групп учёных, оттирающих растущие свежие силы, ограждающих себя от критики и пытающихся решать научные вопросы административным путём. Ни одна отрасль науки не может успешно развиваться в затхлой атмосфере взаимного восхваления и замалчивания ошибок; попытки утвердить монополию отдельных групп учёных неизбежно порождают застой и загнивание в науке».

Надо признать, что указания тов. Г. М. Маленкова о наличии в некоторых отраслях науки затхлой атмосферы взаимного восхваления и замалчивания ошибок во многом относятся к нашей архитектурной науке.

Директивы XIX съезда партии ставят перед архитектурной наукой огромные ответственные задачи. Первоочередная задача архитектурной науки — это оказание подлинной научной помощи архитекторам-практикам в максимальном овладении ими всеми возможностями современной советской строительной техники.

Проблемы новаторства в архитектурной деятельности, творческой переработки наследия и задачи повышения профессионального мастерства должны решаться в конкретной связи с теми величайшими изменениями, которые вносит в современную архитектурную практику мощно развивающаяся индустриализация строительства. Только при этом условии можно успешно решать комплексные задачи повышения идейно-художественного качества сооружений, решительного повышения темпов строительства и неуклонного снижения его стоимости.

Для сближения архитектуры со строительством, для полноценного служения архитектурной науки практическим задачам необходимо развивать комплексную разработку научных проблем архитектуры и строительства. Задачи заключаются не только в том, чтобы координировать работу научных институтов внутри Академии архитектуры СССР или Академии архитектуры УССР. Необходимо, чтобы вся научная деятельность в наших архитектурных академиях, государственных институтах проектирования и архитектурных вузах была поднята на новый уровень, получила большую целеустремленность и основывалась на творческом контакте всех научных архитектурных учреждений и на их тесной связи с проектными и строительными организациями. Академия архитектуры СССР, как главный центр научной архитектурной мысли, должна выступить инициатором такой координации научной работы, постоянно направлять ее на решение насущных запросов практики всех видов городской, поселковой и сельской архитектуры.

Советская архитектура успешно разрешит свои ответственные задачи в области строительства городов и сел только при тех непереносимых условиях, когда работники архитектурного фронта будут постоянно руководствоваться в своей деятельности марксистско-ленинской теорией, когда между всеми звеньями и участками архитектуры будет развит широкий обмен опытом, когда все значительные архитектурные произведения и научные работы будут подвергаться принципиальному критическому анализу, когда, наконец, вся работа будет проводиться под знаком острой, принципиальной критики и самокритики.

* * *

Исторические решения XIX съезда партии раскрыли новые широчайшие горизонты перед советской архитектурой и вызвали огромный творческий подъем среди всей архитектурной общественности. Этот подъем и богатейший творческий опыт, накопленный советской архитектурой, служит верным залогом нового успешного развития советского зодчества.

На величавых просторах нашей Родины идет сейчас грандиозная созидательная работа по строительству новых гигантов индустрии, сооружаются великие стройки коммунизма, с новым размахом идет строительство тысяч разнообразных сооружений, предназначенных для обслуживания материальных и культурных потребностей советского народа.

Советская архитектура, открыв новую страницу в мировой истории архитектуры, участвует в создании материальной базы коммунизма и нового великого стиля искусства. В то время, когда в условиях современного разлагающегося капиталистического общества архитектура, как и все виды искусства, деградирует, архитектура первой страны социализма непрерывно развивается и совершенствуется.

Уже самый размах нашей массовой промышленной, сельскохозяйственной и жилищно-гражданской архитектуры при всестороннем подъеме ее качества, невиданный никогда ранее в истории и невозможный в условиях капиталистического общества, является фактом огромного международного значения. Этот гигантский размах строительства показывает, в первую очередь, как высоко ценится и возвеличивается в советском обществе труд человека, как в наших социалистических условиях культура и искусство становятся достоянием самых широчайших народных масс.

Опыт борьбы советской архитектуры за утверждение методов социалистического реализма, борьбы с конструктивизмом, преодоление космополитических тенденций в архитектурном творчестве служит примером для архитектуры народно-демократических стран.

В современных условиях борьбы всех народов за мир труд архитектора является одним из ярких отображений созидательной сущности нашего социалистического государства, его миролюбия, его высокого гуманизма. Как всему нашему советскому народу, советским архитекторам ненавистны война и разрушение. Именно поэтому в архитектурных произведениях нашей социалистической эпохи — от массовых жилых и промышленных построек до уникальных общественных зданий — ярко отображаются мирные устремления нашего нового общества, любовь к человеку, всесторонняя забота о нем.

Историческая роль советской архитектуры возлагает огромную ответственность на каждого советского зодчего и ученого, работающего в области архитектуры.

Советские архитекторы, развивая принципиальную критику и самокритику, преодолевая недостатки в своей деятельности, должны с подлинной творческой активностью участвовать в реализации грандиозной программы архитектурно-строительных работ пятой сталинской пятилетки.



Проект застройки проспекта имени И. В. Сталина в Ленинграде. Въезд в город

Некоторые вопросы реконструкции Ленинграда

Архитектор Ю. ФЕДОРОВ

Внесенный архитекторами Ленинграда на обсуждение XIV пленума ССА эскизный проект застройки проспекта имени И. В. Сталина глубоко заинтересовал всех участников пленума. Это вполне понятно. Ленинград всемирно известен своими классическими ансамблями, богатейшими архитектурными традициями. Реконструкция такого города — задача не только почетная и ответственная, но и необычайно сложная, требующая огромного мастерства зодчих.

Наиболее ответственные проблемы, имеющие громадное значение для формирования застройки новой (южной) части Ленинграда, связаны со строительством многокилометрового проспекта имени И. В. Сталина, важнейшей новой магистрали Ленинграда.

Проектирование и строительство этого проспекта приобретает особое значение прежде всего потому, что он станет основным композиционным стержнем всего нового района, возникающего на основе генерального плана развития Ленинграда к югу от старой части города. От характера решения этого проспекта, от размещения на нём площадей, парков и глубоких поперечных осей зависит композиционное построение всей новой части города.

Присвоение проспекту имени товарища Сталина обязывает, чтобы идейно-художественная выразительность нового крупнейшего ансамбля Ленинграда отвечала величию сталинской эпохи. Характер архитектурного решения должен соответствовать историческому значению великих дел, осуществляемых советским народом под руководством товарища Сталина.

Сложность и ответственность творческих задач, которые возникают перед авторами, увеличивается еще и тем, что необходимо найти органическое архитектурно-пространственное решение проспекта, имеющего длину около 10 км. Эта задача предстанет перед нами еще более трудной, если вспомним, что новая магистраль примыкает к старой части города с ее классическими ансамблями, и, следовательно, во всей своей глубине встает вопрос о реконструктивных работах, которые связали бы воедино исторически сложившийся центр Ленинграда и новый район города.

На XIV пленуме ССА вопросов застройки проспекта имени И. В. Сталина коснулись в своих выступлениях гг. П. Абросимов, Г. Захаров, Б. Иофан, А. Михайлов и Б. Рубаненко, которые критиковали ряд положений, выдвинутых в проекте авторским коллективом. Так,

например, Б. Рубаненко сделал несколько ценных замечаний об утрате в проекте традиционных и оригинальных приемов застройки, характерных для старых ансамблей Ленинграда. Б. Иофан критиковал стремление авторов строить композицию «по контуру», т. е. абстрактность их метода. А. Михайлов говорил о псевдомонументальности архитектуры проспекта и недостаточно продуманном применении малых форм архитектуры. В самом решении пленума было указано, что для данной работы ленинградских архитекторов характерны академизм, отсутствие поисков создания современного реалистического решения магистрали социалистического города.

При всей ценности этих замечаний нельзя сказать, что работа ленинградских архитекторов нашла на пленуме достаточно развернутую и глубокую оценку.

Не было сколько-нибудь ясно раскрыто, в чем именно состоят академизм и псевдомонументальность проекта, а ведь этими понятиями характеризовались наиболее существенные недостатки работы ленинградских авторов. Пленум не высказал ясного суждения по важнейшим принципиальным вопросам, от решения которых зависит проектирование не только проспекта, но и всего города в целом: правилен ли принятый в проекте масштаб нового общественного центра, размещаемого на проспекте имени И. В. Сталина, и обеспечивает ли предлагаемое авторами решение архитектурно-композиционную связь исторически сложившихся частей общегородского центра с новым центром общественной жизни города, создаваемым на южном отрезке проспекта?

Для того чтобы была понятна закономерность постановки этих вопросов, необходимо вначале вскрыть специфику и трудность задачи решения общегородского центра Ленинграда.

В ходе реконструкции большинства старых городов, как правило, центр общественной жизни города сохраняется в старом месте и основные усилия направляются на приведение исторически сложившегося центра в соответствие с новым содержанием советской общественной жизни. В этих целях осуществляются разнообразные мероприятия, обеспечивающие новый масштаб реконструируемого центра, отвечающие новому масштабу советских городов, размаху и демократизму их общественной жизни, центр удобно связывается с периферией города и т. д.

Замечательным примером таких работ может служить создание на основе сталинского генерального плана реконструкции Москвы нового архитектурно-художественного образа и величественного масштаба застройки столицы Советского государства. Новое создается на базе использования лучших качеств нашего градостроительного наследия.

Особенности планировки и архитектуры Ленинграда побуждают подходить весьма индивидуально к вопросу о содержании центра этого города, о размещении и характере архитектуры новых сооружений. Существующий городской центр Ленинграда (система ансамблей Дворцовой площади, набережных Невы, Марсова поля и др.) по совершенству своей планировочной структуры и по особой ценности фонда общественных и жилых зданий, представляет собой выдающееся явление в истории всей русской культуры. Любые реконструктивные работы, проводимые в центре Ленинграда, должны сохранить его яркую художественную характеристику.

Для советского градостроительства в принципе характерно совпадение всех главных условий, определяющих многогранное содержание центра города. В этом центре, являющемся одновременно и наиболее выразительной в архитектурном отношении частью города, размещаются здания руководящих партийных и советских учреждений и основные здания культурного на-

значения; здесь проводятся важнейшие общественно-политические мероприятия, демонстрации, народные празднества и т. д.

Рост Ленинграда, современные требования и перспективы развития общественной жизни, строительство новых зданий общественного назначения — все это ведет к тому, что за пределами старого центра будут создаваться новые градостроительные ансамбли не только районного, но и общегородского значения. Как в действительности будет происходить это развитие центра города? Какие реконструктивные работы должны быть в связи с этим осуществлены?

Возникает сложная дилемма. Надо либо найти реальную возможность расширения общественных функций старых центральных районов города — путем строительства в пределах этих районов новых зданий общественного назначения, либо оставить за старым центром только культурные функции, а новый общественно-политический центр города создать в новом месте.

Некоторое расширение общегородского центра Ленинграда (сложившийся центр не удовлетворяет всем возросшим потребностям общественной жизни развивающегося города) можно произвести лишь за счет свободных территорий, расположенных на юге, за полосой промышленных и транспортных сооружений. Возникающая при этом основная задача состоит в том, чтобы добиться органической архитектурно-пространственной связи между исторически сложившимися и новыми районами общественной жизни города, разделенными зоной промышленности.

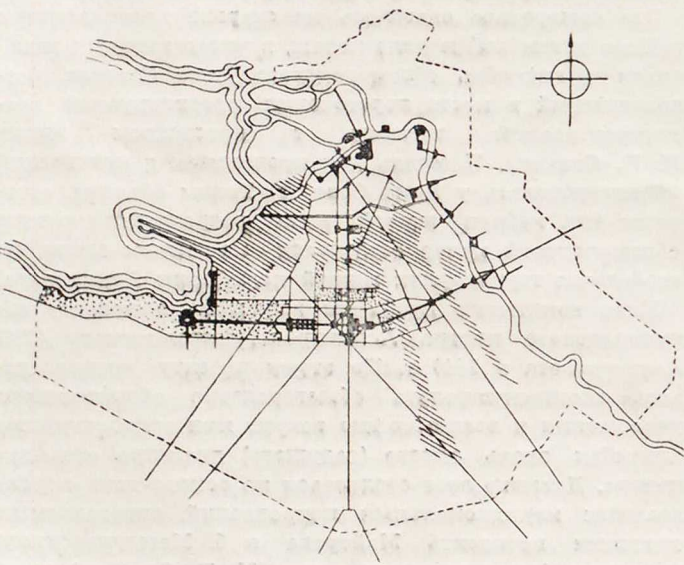
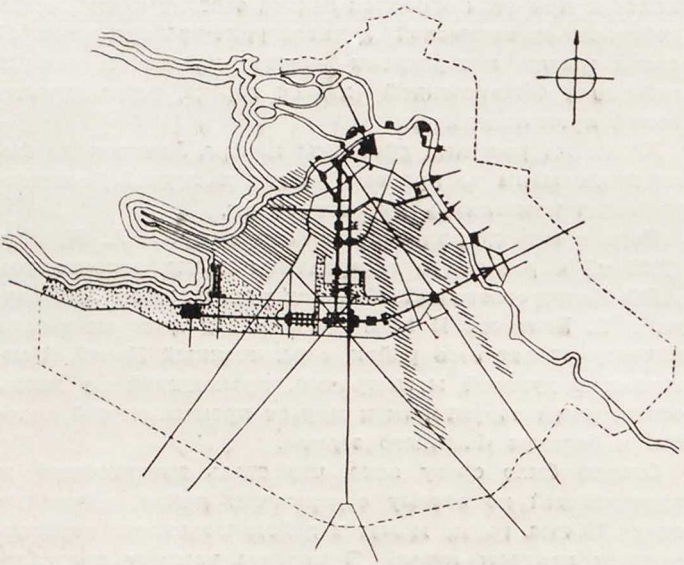
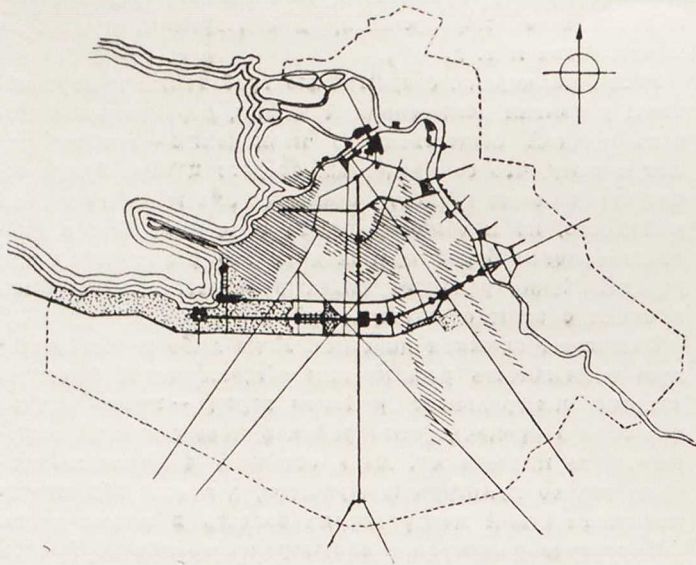
Какие же решения проблемы центра Ленинграда были предложены ко времени работы пленума? Достаточно четко наметились три концепции.

Первая определена еще в схеме проф. Л. Ильина (1935 г.) и развита в генеральном плане, законченном АПО Ленгорсовета в 1937 г. под руководством Л. Ильина и В. Витмана. В этом проекте под центром города подразумевался весь район, ограниченный Невой, Центральной дуговой магистралью, проходящей по вновь осваиваемой территории к югу от промышленной полосы, и берегом Финского залива.

Однако было сразу ясно, что столь грандиозный и разнородный по своему содержанию район, площадью около 10 тыс. га, не может в действительности служить единым центром города. В проекте поэтому предлагалось выделить в этом районе систему общественных центров общегородского и районного значения, образующих гигантскую подкову. Возникло своеобразное ожерелье следующих один за другим ансамблей, располагавшихся по краю обширного района.

Это «ожерелье» слагалось из старых, примыкающих к Неве ансамблей и ряда новых, в число которых включался и ансамбль общегородского Дома Советов, расположенный в месте пересечения проектируемой градостроительной системы с проспектом имени И. В. Сталина. Площадь для проведения демонстраций проектировалась у Дома Советов. Таким образом, авторами был избран второй путь разрешения задачи: общегородский центр создавался на новом месте, на свободных территориях южной периферии Ленинграда.

Иное понимание проблемы выражено в проекте общегородского центра Ленинграда, выполненного АПО Ленгорсовета в 1940 г. По этому проекту предполагалось сконцентрировать общегородские общественные учреждения и возникающие вокруг них архитектурные ансамбли вдоль одного (ведущего) диаметра «кольца» центра. Диаметр этот создавался на основе двух параллельных меридиональных направлений, определяемых трассами проспекта Майорова и б. Международного проспекта (ныне проспект имени И. В. Сталина) с их продолжениями. Для выполнения этого планировочного замысла намечалась большая пробивка через поло-



Схемы основных систем планировки общегородского центра Ленинграда 1935 г. 1940 г. 1952 г.

су промышленных предприятий и плотно застроенные районы старого центра города.

Флангами этой композиционной системы должны были служить ансамбль старого центра города и новый ансамбль, возникающий около Дома Советов, воздвигнутого к тому времени по проекту арх. Н. Троцкого. На этом диаметре и концентрировалась вся сила композиционного решения. Ансамбли, располагаемые по краю «кольца», получали по проекту второстепенное значение.

На обсуждение пленума правления ССА был представлен проект 1952 г., разработанный большим коллективом архитекторов Управления по делам архитектуры Исполкома Ленгорсовета и Ленинградского филиала Академии архитектуры СССР. В этом проекте центральная часть Ленинграда трактуется в виде двух более или менее самостоятельных общегородских центров: старого центра в северной и нового в южной части города.

В схеме Л. Ильина степень развития южного ансамбля общегородского центра (ансамбль Дома Советов) находилась в соответствии с его действительной ролью как периферийного узла в системе всего центра города. Ансамбль Дома Советов не противопоставлялся исторически сложившейся части Ленинграда, а хорошо с ней увязывался: все объединялось развитием композиции по кольцу. Вместе с тем в этом композиционном решении было существенное противоречие, заключающееся в том, что наиболее оживленные магистрали идут не вдоль архитектурно-композиционной оси центра, т. е. не по кольцу, а проходят по пересекающим его направлениям.

В варианте 1940 г. старый и новый общественные центры представляют собой два полюса одной, развернутой по прямой пространственной системы. В этом варианте, казалось бы, преодолено противоречие первой схемы, но зато возникли другие серьезные недостатки. Самые существенные из них — это необходимость крупных реконструктивных мероприятий в исторически сложившейся центральной части города и композиционная оторванность ансамбля нового общегородского центра от обширных водных пространств Ленинграда, играющих столь важную роль в архитектуре города.

Проектируя застройку проспекта имени И. В. Сталина, авторы проекта 1952 г. уменьшают по сравнению с вариантом 1940 г. силу развития промежуточных ансамблей, расположенных по диаметру. Авторы, однако, придают южному узлу такую развитую планировочную структуру и такой размах, что он приобретает роль ведущего, основного градостроительного ансамбля Ленинграда. При этом ансамбль связанных с Домом Советов площадей не только территориально отрывается от исторически сложившихся частей общегородского центра, но и самим приемом планировочного построения еще более изолируется от них.

Ансамбль Дома Советов, размещаемый на территории, которая ограничивается пересечениями диагональных направлений, стал восприниматься как самостоятельный комплекс, несоразмерно большой даже по отношению к 10-километровой длине проспекта. Из-за того, что северная и южная аванплощади излишне далеко отодвинуты от пространства перед зданием Дома Советов и к тому же получили симметричную трактовку, они включили в систему нового общественного центра не только расположенные против них площади, но также и две крайние площади на пересечениях проспекта имени И. В. Сталина с диагональными улицами.

Созданная в проекте жесткая система из восьми площадей, расположенная к тому же на краю проспекта, лишена градостроительной логики и противоречит архитектурным традициям Ленинграда. Для Ленинграда характерна — в контраст четкой структуре протя-

женных прямых улиц — богатая и разнообразная по пространственной трактовке композиция общественных площадей. Эта традиция русской градостроительной культуры, сохранившая свое громадное жизненное и эстетическое значение в современных условиях, не только не развивается авторами проекта, но и вовсе не учтена ими.

Принятый авторами преувеличенный масштаб плана побудил их и в объемном решении композиции ансамбля привлечь излишние архитектурные средства для того, чтобы достигнуть соответствия масштаба архитектуры масштабу пространства, заданному планом. В этом заключается одна из причин появления в проекте той псевдомонументальности, о которой говорилось на пленуме правления ССА.

Нам кажется, что предлагаемое в проекте 1952 г. развитие ансамбля ошибочно. Вместе с тем понятна и трудность задачи, стоящей перед архитекторами. Все основные точки проектируемого ансамбля определяются важными направлениями генерального плана и не могут быть «сдвинуты» из-за существующих опорных пунктов.

Сместить аванплощади для того, чтобы ликвидировать чрезмерное их влияние на пространственное развитие ансамбля, уже нельзя: их положение определяют жилые дома, построенные на проспекте. Ослабить влияние аванплощадей на масштаб и структуру крайних площадей можно, лишь вернувшись к осуществлявшейся на предыдущих стадиях проектирования асимметричной их трактовке.

Как отнесся пленум правления ССА к выявившейся в проекте изоляции нового общественного центра, создаваемого в южной части проспекта имени И. В. Сталина, от старых частей общегородского центра? Считал ли пленум, что проект давал не вызывающее сомнений закономерное развитие системы общегородского центра? На этот основной вопрос пленум ответа не дал.

Решение вопроса о характере композиционного построения проспекта имени И. В. Сталина неразрывно связано с проблемой архитектурной организации системы общегородского центра Ленинграда. Эту связь невозможно обойти молчанием. Лишь четко определив принципы решения общегородского центра, можно уверенно вести проектирование этого важнейшего проспекта. Например, принятие одной из разобранных выше концепций решения общегородского центра обязывает к развитию ведущей композиции либо поперек трассы проспекта (в первом случае), либо вдоль этой трассы (во втором варианте), или, наконец, некоторого обособления южного участка проспекта с подчеркнутым центростремительным его построением — при третьей исходной установке. В случае появления принципиально новых предложений несомненно придется откорректировать и систему организации проспекта имени И. В. Сталина.

Неразрывно связаны с определенной системой построения общегородского центра и принципы организации фронта застройки проспекта.

Опыт строительства убедил ленинградских архитекторов в том, что застройка «под один карниз», без сочетания с контрастными по высотной и объемной трактовке сооружениями, не дает должного градостроительного эффекта. Об этом говорил в своем сообщении главный архитектор Ленинграда В. Каменский. Но застройка по фронту проспекта в значительной части уже осуществлена, и это чрезвычайно осложняет задачу полноценного архитектурного построения композиции магистрали. Основным приемом обогащения силуэта проспекта, помимо башен, расположенных непосред-

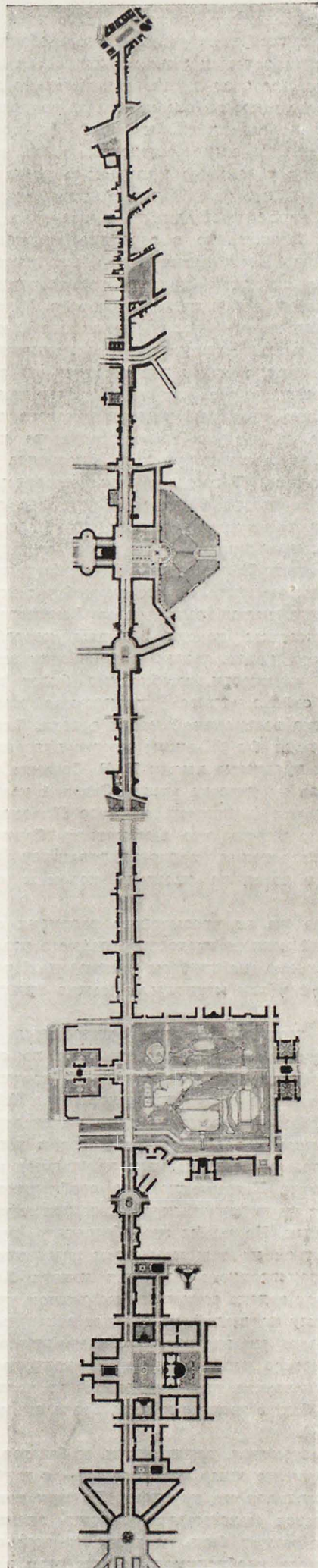


Схема плана проспекта имени И. В. Сталина. Вариант

ственно по красным линиям, видимо, будет использование глубинных композиций на основе немногих имеющихся в застройке разрывов и свободных участков. При использовании этих возможностей нужно четко определить, за счет каких зданий можно достигнуть в каждом отдельном случае наибольшего успеха.

Проделанная ленинградцами работа по проектированию проспекта и ныне осуществляемая его реконструкция дали отдельные интересные результаты, например, на участке от находящейся на северном краю проспекта Сенной площади до путепровода, расположенного приблизительно в середине проспекта имени И. В. Сталина. Композиция застройки этого участка представляет хороший пример реконструкции магистрали в условиях сложившегося города. Здесь при типично периметральной застройке жилые и общественные здания нашли правильное соотношение и поставлены в условия, помогающие выявить их специфику. Но если оценить эту работу не изолированно, а в свете намеченного проектом развития нового общегородского центра в системе всего города, то результаты реконструкции данного участка проспекта окажутся неубедительными. Поскольку этим проектом на юге Ленинграда создается общественный центр общегородского значения (на что указывает, в частности, количество запроектированных для этого района крупных общественных зданий), необходимо будет обеспечить четкую пространственную связь нового ансамбля с исторически сложившимися ансамблями центра Ленинграда. Следовательно, интересы города в целом потребуют проведения более радикальных реконструктивных мероприятий. В частности, необходимо будет преодолеть имеющееся сейчас «тупое» примыкание проспекта к старой, плотно застроенной части города. Этого можно достигнуть хотя бы большим пространственным взаимодействием проспекта имени И. В. Сталина с проспектом Майорова на участке между Садовой улицей и Обводным каналом (например, на базе Красноармейских улиц). Нужно учесть, что замкнутость Сенной площади после возведения запроектированных зданий и постановки в середине площади колонны еще более увеличится.

При отказе же от чрезмерного развития общественных функций южного градостроительного узла проспекта (а такой отказ мы считаем правильным) реконструкцию северной части магистрали можно признать удачной.

Вызывает неудовлетворение организация застройки южной части проспекта, пролегающей по относительно свободной от опорных строений территории. На участке от южного начала проспекта имени И. В. Сталина до парка Победы явно не найдено правильное соотношение глубины и величины разрывов в жилых кварталах и разрывов, создаваемых площадями и поперечными улицами. Несомненно, что необходимо ослабить силу многих из поперечных осей, слишком часто здесь расположенных. Но чтобы это обеспечить, нужно твердо остановиться на том или ином принципе архитектурно-пространственного решения центра Ленинграда. Если ставится задача сохранить на данном участке развитую систему площадей, то следует отказаться от претензии придать жилым кварталам проспекта чрезмерное пластическое развитие (следует попутно заметить, что вариант проекта, представленный на пленуме в виде альбома, ближе именно к этой, более скромной трактовке жилья).

Можно, разумеется, осуществить и богатое пространственное развитие жилой застройки — с глубоким раскрытием кварталов на проспект. Но при такой композиции придется максимально снизить значение аванплощадей, а может быть, и вовсе от них отказаться. Тогда появится необходимая логика: этот вариант бу-

дет основан на противопоставлении сложной пространственной структуры жилых кварталов проспекта четкой структуре одной общественной площади. Совершенно ясно, что такой вариант возможен лишь при уменьшении роли ансамбля, связанного с существующим Домом Советов, до степени общественно-политического центра районного значения.

Вызывает сомнение проглядывающая в проекте тенденция к чрезмерному насыщению данного района общественными зданиями. Делается это, повидимому, для достижения большего величия архитектуры магистрали. Но разве жилая застройка не таит в себе огромные возможности богатых пространственных композиций крупного масштаба?

Никак нельзя признать обоснованной данную позицию авторов. Излишнее насыщение проспекта общественными зданиями ведет не только к утрате реальной перспективы строительства, но еще более усиливает, как это следует из анализа проекта, отрыв новой части общегородского центра от исторически сложившихся ансамблей Ленинграда. Жилая застройка создает более реальную основу для быстрого осуществления строительства.

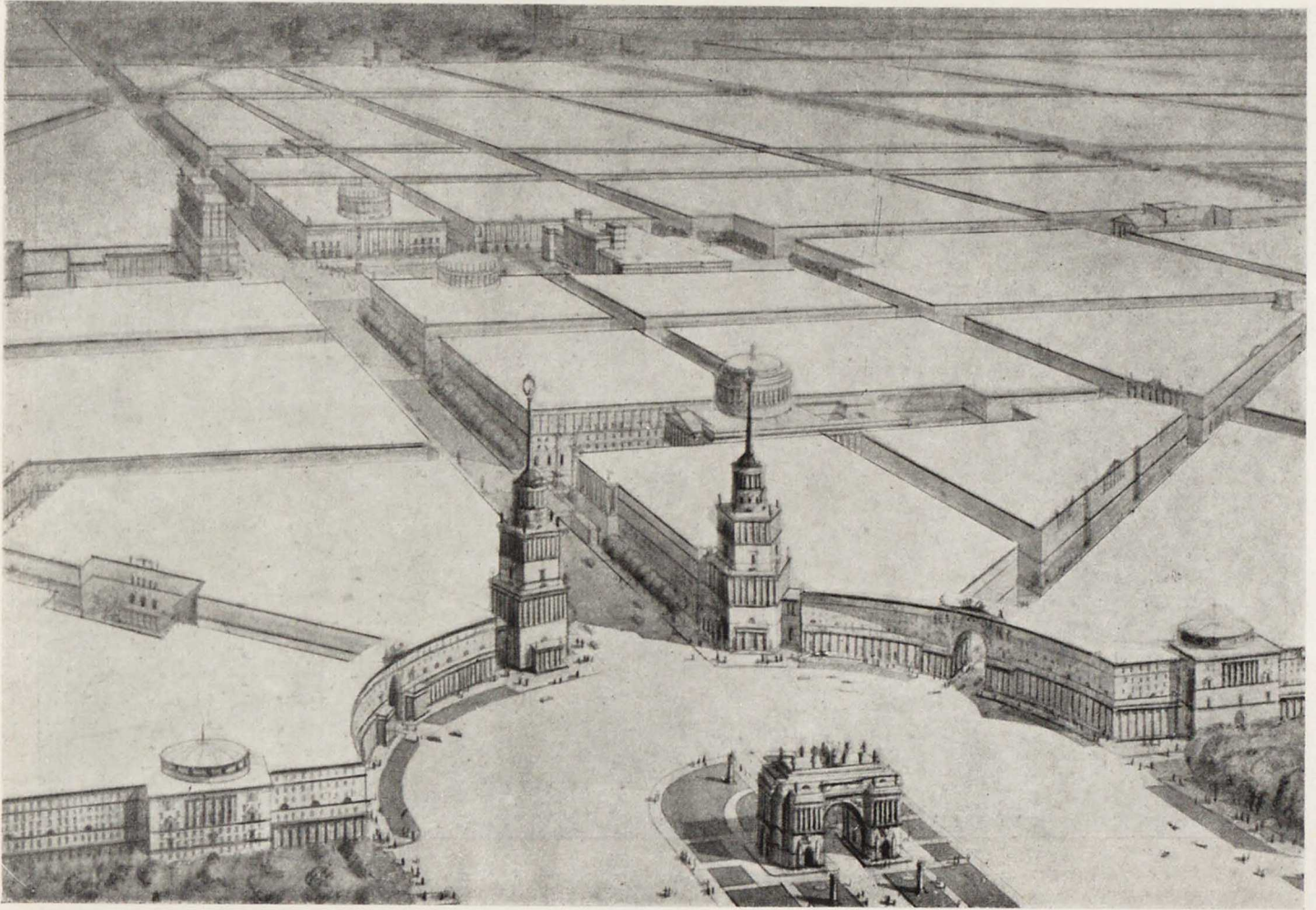
* * *

Хочется отметить однообразие предлагаемых проектом приемов планировки и застройки. Четыре раза повторяется вогнутая по дуге застройка площадей, почти одинаковых по композиции и по размерам.

Повторяется и прием парных башен. Постановка угловых башен зданий у пересечения проспекта Альбуминой улицей вполне уместна. По направлению к Сенной площади проспект сужается; башни готовят к восприятию этого нового впечатления точно так же, как при движении человека в обратном направлении они помогают полнее ощутить переход от узкого пространства к широкому. Башни выполняют и другую роль: они хорошо выявляют первый крупный ансамбль проспекта — площадь Сталина.

Гораздо менее обосновано применение парных башен у южного конца проспекта. В будущем, когда застроятся подводящие к проспекту имени И. В. Сталина направления (со стороны периферии), проспект все же несомненно сохранит свое значение наиболее широкой магистрали города. Задача архитектора — подчеркнуть это качество магистрали. Башни же вступают в противоречие с этой планировочной задачей, так как зрительно суживают проспект, умаляют, таким образом, основное достоинство этого участка магистрали — широкое, богато озелененное пространство. Думается, что в архитектурной композиции въездной площади нужно пересмотреть прием постановки парных башен, требующий в данных условиях более сдержанного применения.

Не может также удовлетворить предлагаемое проектом решение поперечных связей проспекта. Оно не подчеркивает значения проспекта в архитектурной организации южной части города, не создает необходимых архитектурных связей проспекта с другими частями города, а скорее изолирует от них магистраль. Поскольку на центральной дуговой магистрали общественные здания расположены по ее оси (что приводит к расчленению магистрали на отдельные, зрительно замкнутые отрезки), то логично было бы создать систему широких поперечных улиц, которые открыли бы глубокие перспективы со стороны проспекта имени И. В. Сталина. Представленный же проект позволяет создать такие глубокие перспективы лишь вдоль нового Южного Обводного канала, проходящего по южному краю Московского парка Победы. Остальные поперечные направления либо перекрыты слишком близко от



Перспектива въездной площади на южном конце проспекта имени И. В. Сталина

проспекта, либо представляют собой скромные и сравнительно узкие улицы, которые при всей своей протяженности не открывают выразительных продольных перспектив.

Принципы застройки проспекта имени И. В. Сталина в Ленинграде не подвергались всестороннему обсуждению на пленуме ССА. Критика по существу свелась к замечаниям о недостатках стиля архитектуры проспекта и несоответствии художественного образа магистрали современным требованиям. Мы об этом вспоминаем сейчас потому, что такое направление критики может создать впечатление, будто бы сама основа ансамблевой застройки — планировочное решение проспекта — не вызывает сомнения и дело лишь в неудачной трактовке фасадов зданий.

Тем, что пленум предостерег ленинградских архитекторов относительно недостатков идейно-художественной трактовки архитектуры проспекта, сделано большое полезное дело. Но помощь ленинградским архитекторам не должна была этим исчерпываться. Для

дальнейшей творческой работы по проектированию и строительству проспекта имени И. В. Сталина огромное значение имела бы авторитетная оценка исходных градостроительных позиций, лежащих в основе проекта.

В резолюции пленума говорится: «В планировочном решении проспекта имени И. В. Сталина необходимо обратить особое внимание на реальность подхода к реконструкции отдельных ансамблей проспекта и создание органической связи его с исторически сложившейся планировкой центра города». Эти сами по себе правильные замечания носят слишком общий характер и лишь косвенно указывают на недостатки в планировке магистрали.

Остается фактом, что удовлетворительного разрешения не получил важный вопрос реконструкции и развития Ленинграда — вопрос о размещении общегородского центра и о его содержании. А между тем каждому ясно, что ключ к правильному решению ансамбля проспекта имени И. В. Сталина лежит именно в этой проблеме. То обстоятельство, что пленум правления ССА не решился взять на себя ответственность за определенные и четкие рекомендации, свидетельствует о слабости нашей архитектурной критики.



Кинотеатр в Измайлове. Москва. Архитектор Г. Чалтыкян

О строительстве кинотеатров в крупных городах*

Архитектор В. ЩЕРБАКОВ

В решениях XIX съезда Коммунистической партии Советского Союза по пятому пятилетнему плану развития СССР имеется важное указание — расширить сеть кинотеатров за пятилетие примерно на 25%.

Открывшиеся в связи с этим новые, еще более широкие перспективы строительства кинотеатров в СССР, в частности, в крупных городах, обязывают советских архитекторов полностью учесть все передовое, что имеется в этой области архитектуры и на высоком идейно-художественном уровне с наилучшими экономическими показателями решить эту задачу, поставленную перед ними партией.

На современном этапе развития архитектуры кинотеатров в крупных городах одной из важнейших проблем следует считать установление оптимальной вместимости кинотеатров. От большей или меньшей вместимости кинотеатров зависит не только их эксплуатационная и строительная экономика, но во многом и характер их архитектуры, роль этих зданий в образовании красивых городских ансамблей. Вместимостью определяются объем, высота, а следовательно, важные градостроительные качества кинотеатров; с нею связано наличие или отсутствие

эстрадных выступлений и других видов обслуживания зрителей.

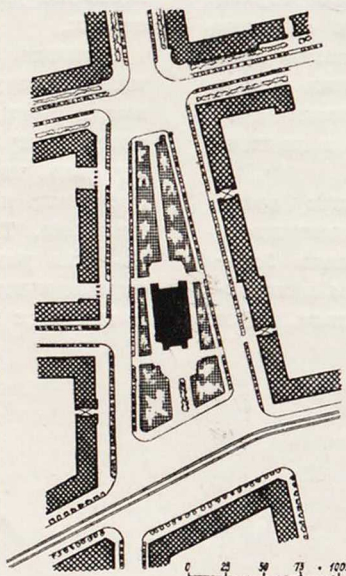
Существующий ГОСТ 2691-44 устанавливает предельную вместимость однозальных кинотеатров в 600, а двухзальных в 1000 мест.

В альбоме Гипрокино, выпущенном в 1952 г. (с 23 типовыми и рекомендованными проектами кинотеатров), предельная вместимость однозальных сооружений ограничена 700, двухзальных 800 местами.

Исходя из ГОСТ и практики Гипрокино, Московское управление кинофикации приняло для кинотеатров столицы, располагаемых в специальных зданиях, вместимость 700—800 мест.

Из имеющихся статистических данных видно, что предельная вместимость кинотеатров в довоенные годы постепенно росла, достигнув в 1935—1940 гг. 1300—1500 мест. Однако в 1944 г. эта цифра по ГОСТ была значительно снижена, причем каких-либо убедительных мотивов такого снижения вместимости кинотеатров представлено не было.

В связи с важностью указанной проблемы и многообразным её значением для дела кинофикации крупных городов необходимо разобраться, закономерно ли это изменение вместимости кинотеатров,



Генплан кинотеатра в Измайлове

* Печатается в порядке обсуждения.

какова действительная оптимальная вместимость этих сооружений и какие факторы ее определяют в настоящее время в условиях больших городов.

Изучение практики строительства и эксплуатации городских кинотеатров позволяет заключить, что их вместимость определяется такими факторами: удобствами, создаваемыми для зрителей; плотностью расселения (этот момент неразрывно связан с этажностью городской застройки); эксплуатационной и строительной экономикой кинотеатров; градостроительными архитектурными требованиями; наконец, технологий кинопоказа (предельная длина зрительного зала — 40 м).

Плотность расселения является во многом решающим фактором в установлении вместимости кинотеатров. В крупных городах плотность расселения высокая и вместе с тем неравномерная: большая в центральных районах, меньшая — в периферийных. Вместимость кинотеатров поддается, следовательно, определенному расчету. Так, например, если принять плотность расселения различных частей больших городов в 600, 400, 200 и 60 человек на 1 га, число посещений кинотеатра одним зрителем за год — 15, годовую загрузку одного места — 1500, 1250, 1000 и 500 посетителей, то при допуске радиуса обслуживания в 1 км, вместимость кинотеатров определится в пределах 395—1800 мест. Эти предположительные цифры были подтверждены анкетным опросом директоров московских кинотеатров, которые указали, что желательна вместимость залов центральных кинотеатров Москвы в 1500 и районных в 400 мест. Изучение практики эксплуатации кинотеатров показывает, что с увеличением их вместимости расходы на содержание персонала, на прокат, эстрадные выступления (в расчете на одно место) уменьшаются. Точно так же и строительная стоимость зданий кинотеатров с увеличением вместимости несколько снижается за счет распределения стоимости отдельных неизменных элементов кинотеатров (кинооборудования, электрооборудования и т. п.) на большее число зрителей.

Вместе с тем чем крупнее кинотеатр, тем разнообразнее и многограннее может быть в нем качество обслуживания зрителей (возможность организации эстрадных концертов, создания читальных залов и т. д.).

С точки зрения технологических возможностей предельная емкость залов кинотеатров 1500—1800 мест вполне реальна и допустима. Современная высококачественная советская звуковая аппаратура рассчитана на вместимость кинозалов до 2000 мест.

Можно, таким образом, сделать вывод, что вместимость кинотеатров крупных городов будет различной в зависимости от этажности застройки и плотности населения, обслуживаемого кинотеатром, и находится в пределах 400—1800 мест. Такие зрительные залы наиболее полно отвечают требованиям удобства и качеству обслуживания зрителей, эксплуатационной экономике и в известной мере градостроительным требованиям.

Однако допустимый и желательный верхний предел емкости залов кинотеатров 1800 мест расходится с нормативами, установленными ГОСТ 2691-44. Это доказывает, что данные нормативы ГОСТ вошли в противоречие с общим развитием городов, с ростом их этажности и плотности расселения.

Следует отметить и другое противоречие между ГОСТ 2691-44 и практикой эксплуатации кинотеатров. Оно состоит в том, что во всех кинотеатрах художественного фильма площадь фойе проектируется по одной и той же форме независимо от наличия или отсутствия эстрадных выступлений. Там, где организуются эстрадные выступления, площадь фойе оказывается недостаточной; там же, где таких выступлений нет, площадь фойе избыточна.

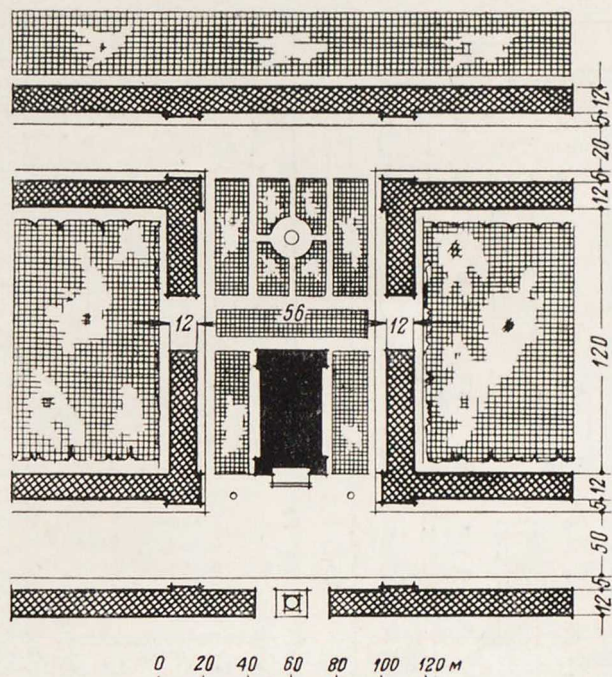


Схема расположения здания кинотеатра на участке жилого квартала с выходом на две прилегающие магистрали

Несомненно, что в крупных городах, в первую очередь в Москве, кинотеатры художественного фильма должны быть четко разделены на две группы: малой вместимости — на 400—600 мест и с пониженной нормой площади фойе (поскольку здесь не будет эстрадных выступлений) и большой вместимости — на 1000—1500 мест с большими читальными залами, с развитыми буфетами и повышенной нормой площади фойе.

Подобным разграничением удешевляется строительство небольших кинотеатров (не организующих эстрадных выступлений) за счет уменьшения площади фойе. Вместе с тем создаются условия для значительного улучшения концертов, организуемых в фойе кинотеатров большой вместимости.

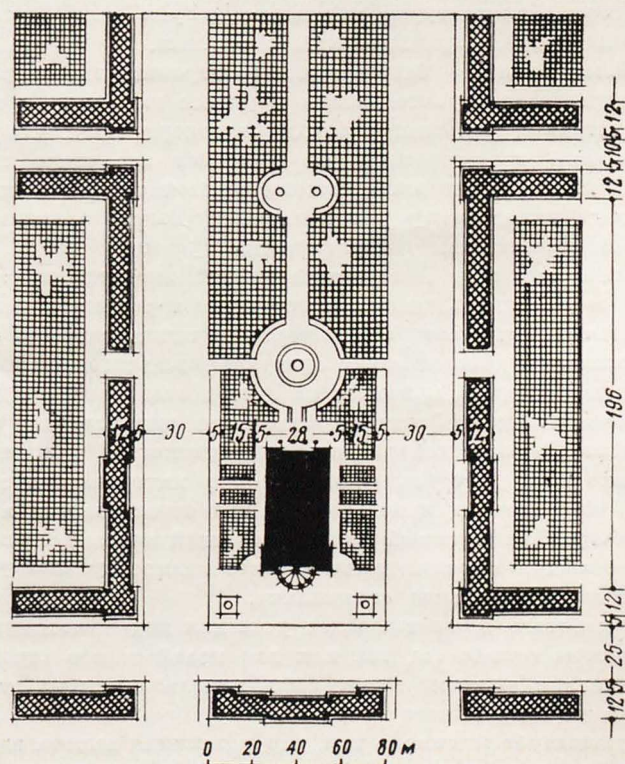
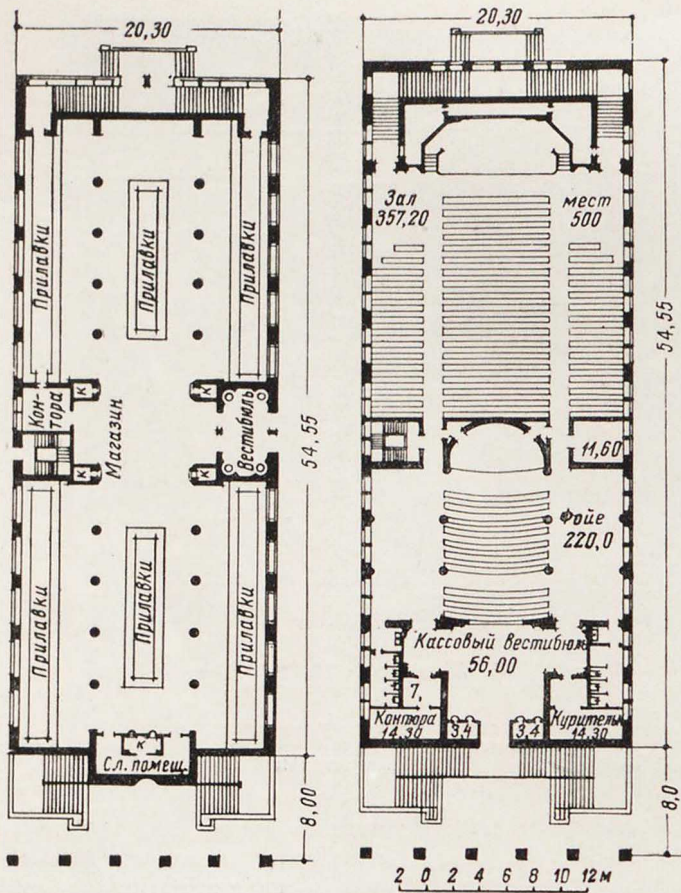


Схема расположения здания кинотеатра на бульваре



Проект кооперированного однозального кинотеатра.
Планы первого и второго этажей

Небольшие комфортабельные кинотеатры, имеющие в основном районное значение, должны располагаться на кратчайших расстояниях от обслуживаемого населения и встраиваться в жилые дома. Для крупных кинотеатров должны строиться специальные здания, планировка которых способна обеспечить праздничный и разнообразный культурный отдых в кинотеатре. Такие кинотеатры могут иметь радиус обслуживания в 1 км и более. Благодаря своим размерам, монументальному характеру архитектуры, парадным дворам они явятся ценными градостроительными объектами.

Исключительно благоприятные перспективы открываются перед строительством крупных кинотеатров на магистралях больших городов, благодаря тому, что в советской градостроительной практике все шире используется прием расположения жилых зданий с широкими интервалами, заполняемыми обычно зелеными насаждениями или декоративными арками.

Используя этот интересный композиционный прием, можно размещать здания кинотеатров в разрывах между жилыми домами, отказываясь в таких случаях от применения декоративных арок, строительство которых обходится дорого и все же не дает достаточного градостроительного эффекта. Архитектура магистралей, ее идейно-образное содержание, живописность, пластика только выиграли бы, если большие интервалы в застройке были бы использованы для строительства кинотеатров. Интересный композиционный прием получил бы большую оправданность и более ценное архитектурно-градостроительное содержание.

Надобность в специальных участках под кинотеатры при этом отпала бы, так как для целей такого строительства с успехом могут быть использованы те или иные участки жилого квартала.

Существует мнение о том, что различная высота зданий кинотеатров и жилых домов будто бы препятствует

образованию между ними ансамблей. Такое суждение нельзя считать для всех случаев обоснованным. Относительно меньшая высота зданий кинотеатров компенсируется крупными членениями их архитектуры, наличием портиков, скульптуры, яркого светового оформления и другими особенностями, отличающими архитектуру этих сооружений. Кинотеатры «Родина» в Москве, «Родина» в Челябинске, «Гигант» в Ленинграде и др. убедительно свидетельствуют о больших градостроительных возможностях этого типа сооружений. Более того, можно утверждать, что разница в высоте между кинотеатрами и жилыми зданиями при наличии единого художественного плана будет не недостатком, а преимуществом, так как существующие различия в архитектуре этих зданий лишь обогатят силуэт и общую характеристику улицы или площади.

Отдавая должное архитектурным и градостроительным качествам кинотеатров, размещаемых в специальных зданиях, следует вместе с тем отметить, что в некоторых случаях строительство этих сооружений даже при большой их вместимости может встретить трудности из-за относительной недостаточности их объемов и высот. Бывает и так, что в этих случаях невозможно или нежелательно встроить кинотеатр с зрительным залом на 600–1000 мест в жилое здание. Подобное противоречие преодолевается применением типа кооперированного кинотеатра, основанного на объединении в одном здании кинотеатра и некоторых других учреждений, также предназначенных для культурного и бытового обслуживания населения (например, выставочные залы, библиотеки-читальни, магазины и т. п.). Такое укрупнение объема кинотеатра дает весьма положительные результаты: увеличиваются объем и высота здания, улучшаются его градостроительные качества, улучшается также экономика строительства вследствие укрупнения здания. Прием такого кооперирования создает при наличии органической связи между кинотеатром и другими компонентами сооружения дополнительные удобства для зрителей.

Конструктивные и планировочные противоречия, которые могут возникнуть при соединении жилого дома с кинотеатром, предлагаемым приемом существенно уменьшаются или вовсе преодолеваются. При расположении кинотеатра во втором и на третьем этажах, а дополняющих его учреждений в первом этаже, сетка опор оказывается под кинотеатром и при надобности легко видоизменяется. Ширина корпуса кооперированного кинотеатра увеличивается до 20–30 м против 15–16 м в жилом доме. Уменьшается количество лестничных клеток, санитарных узлов, мусоропроводов (многочисленность этих элементов и узлов в жилом доме серьезно осложняет задачу встраивания кинотеатра). Все вместе взятое позволяет создавать планировку кинотеатра и его компонентов с той свободой, какая возможна только в специальных зданиях кинотеатров.

Таковы те общие замечания и предложения, которые необходимо сделать по вопросу о строительстве кинотеатров в крупных городах. ГОСТ 2691-44 должен быть уточнен с целью увеличения предельной вместимости кинотеатров больших городов в соответствии с ростом этажности и увеличением плотности расселения. Надо внести поправки в нормы площади фойе, диктуемые практикой эксплуатации кинотеатров; следует планомерно проводить строительство двух типов кинотеатров художественного фильма — с эстрадными выступлениями и без них; в связи с этим кинотеатры первого типа должны представлять собой отдельные монументальные здания, кинотеатры второго типа — встраиваться в жилые дома. Надо, наконец, внедрить в практику строительства типы кооперированных кинотеатров.

Недостатки планировки и застройки города Орла

Архитектор Г. ПИСАРЕВ

Старинный русский город Орел, превращенный за годы советской власти в один из промышленных центров страны, был варварски разрушен и опустошен гитлеровскими оккупантами.

После изгнания из Орла немецких захватчиков город стал быстро восстанавливаться и застраиваться новыми зданиями. После войны в Орле сооружены вокзал, городской театр, два здания кинотеатра, большое количество зданий детских и лечебных учреждений. В настоящее время возводится Областной дом связи, заканчивается строительство гостиницы на 400 номеров, построено два крупных моста через реки Оку и Орлик и восстановлены все поврежденные мосты; в этом году будет закончено строительство плотины через Оку. Широко развивается в Орле жилищное и культурно-бытовое строительство.

Однако застройка этого крупного города проводится, к сожалению, бессистемно, без соблюдения основных градостроительных требований.

Согласно генеральному плану новое строительство в Орле было намечено проводить в центральной части города: на главной площади в Советском районе и на прилегающих к центру улицах им. Сталина, Ленина, Комсомольской и др. Однако это верное градостроительное требование не всегда выполнялось, в результате чего строительство новых жилых домов и зданий культурно-бытового назначения распылено сейчас по всему городу. Из-за попустительства органов по делам архитектуры более 20% послевоенного жилищного строительства размещено за пределами центральной части города, нередко на случайных участках, вдали от магистральных и крупных улиц города. Вследствие этого в городе и поныне нет ни одного законченного архитектурного комплекса.

При распыленности строительства, как известно, значительно повышается его стоимость, затрудняется рациональное использование строительных механизмов. В результате на протяжении ряда лет остаются незавершенными в основном уже застроенные площади города. Так, например, наиболее близкий к окончанию комплекс — площадь имени В. И. Ленина, на которой воздвигнут памятник В. И. Ленину и построен городской театр, — не представляет собой целостного архитектурного ансамбля только из-за того, что на этой площади до сих пор не восстановлено бывшее здание горисполкома.

В таком же состоянии находится площадь имени Гуртьева, которая после войны была застроена хорошими многоэтажными домами и озеленена; осталось завершить только застройку узкого участка ее со стороны Октябрьской улицы и построить одно здание, выходящее на эту площадь и на улицу Салтыкова-Щедрина. Однако этого не сделано.

Главный архитектор города т. Антипов пытается объяснить затяжку завершения ансамбля этой площади отсутствием необходимых объектов строительства. Между тем Министерство просвещения РСФСР в течение многих лет добивается отвода участка для строительства в Орле Педагогического института. Строительство этого здания могло быть начато еще в 1951 г., но именно «отсутствие» участка сорвало строительные работы. Следует заметить, что это здание по своим габаритам и архитектурному силуэту удачно подходит для постановки его на площади имени Гуртьева. Вторым зданием, которое могло бы завершить застройку площади, является дом для студентов того же института. Однако по указанию т. Антипова для строительства Педагогического института был отведен участок, значительно отдаленный от центра города, причем для постройки этого здания потребуются снести два двухэтажных и несколько одноэтажных жилых домов и другие здания.

Нарушение градостроительных принципов застройки Орла местные органы по делам архитектуры объясняют стремлением быстрее застроить улицы, по которым

проходит автомагистраль Москва—Симферополь. Но и эти улицы застраиваются бессистемно, отдельными зданиями, и в основном строительство в городе проводится не на этих улицах, а большей частью в стороне от них.

Второй существенной причиной распыленности строительства в Орле следует считать то, что исполком горсовета по существу никогда вплотную не занимался размещением строительства в городе. Так, например, исполком ни разу не рассматривался и не утверждался годовые планы размещения строительства и планы отводов участков под застройку на следующий год.

Совершенно недопустимо, что крупный город застраивается без утвержденных проектов детальной планировки и застройки, что нет и проектов вертикальной планировки. Об обеспечении этими документами не беспокоятся ни главный архитектор города, ни горисполком, ни Областной отдел по делам архитектуры.

Следует также отметить, что горисполком плохо мобилизует средства, имеющиеся у промышленных предприятий, на работы по благоустройству города; эти средства, как правило, каждый год остаются нереализованными. Недостаточно влияет исполком горсовета и на рациональное финансирование строительства, вследствие чего многие объекты финансируются с расчетом ввода их в эксплуатацию через несколько лет. Не случайно, например, что вокзал в Орле продолжал строиться с 1945 г., так называемые торговые ряды — с 1946 г., Дом связи — с 1947 г., гостиница — с 1947 г.

Чтобы выправить положение с застройкой Орла нужно, во-первых, откорректировать генеральный план города. При корректировке генерального плана следует, по нашему мнению, отказаться от устройства излишнего количества мостов через реки, от пробивки некоторых улиц, исправить масштаб новых площадей и внести другие изменения. Так, например, намеченная генеральным планом пробивка луча от главной площади города к площади Танкистов, по нашему мнению, излишня, так как она вызовет снос многих десятков одно- и двухэтажных домов и подсыпку проезжей части улицы вблизи моста на 20—25 м. Обращает также внимание крайняя несоразмерность привокзальной площади. Основным сооружением на ней должен быть Дом культуры железнодорожников. Это здание высотой 14—16 м должно «держаться» площадь диаметром около 180 м. Ясно, что размер такой площади надо сократить, привести ее к нормальному масштабу, чтобы она не казалась неорганизованным полем.

Названные недостатки генерального плана и других проектов являются следствием оторванности проектировщиков от реальных условий города, результатом бурного проектирования.

Отдельные недостатки проекта планировки города можно было исправить силами местной проектной организации, но Облпроект, к сожалению, занимается только объемным проектированием, а планировка города проходит мимо него.

Город Орел расположен на живописном рельефе, способствующем созданию красивого силуэта города. Генеральным планом предусмотрено правильное использование этого преимущества рельефа местности. На высоком левом берегу будет размещена главная площадь города, открытая в сторону реки. В центре площади будет сооружено здание Дома Советов, которое станет основной доминантой площади и города, придаст ему выразительный архитектурный силуэт.

Для того, чтобы эффективно использовать эти природные возможности и большие средства, отпускаемые на восстановление и реконструкцию Орла, исполком горсовета и главный архитектор города должны принять все меры к тому, чтобы ликвидировать распыленность строительства, добиться того, чтобы в недалеком будущем Орел стал одним из красивейших городов нашей страны.



Москва. Красная площадь

ТЕОРИЯ И ИСТОРИЯ АРХИТЕКТУРЫ

Об освоении классического наследия в советской архитектуре

М. РЗЯНИН,

действительный член Академии архитектуры СССР

Огромное значение для развития советской архитектуры имеет борьба за правильное, марксистско-ленинское отношение к культурному наследию. Лучшее, что создано в советской архитектуре, связано с глубоким освоением всего прогрессивного в архитектурном наследии человечества и прежде всего в национальном наследии великого русского народа и других народов СССР.

Научные основы освоения наследия заложены в трудах В. И. Ленина и И. В. Сталина. Их учение о культуре и наследии составляет величайший вклад в марксистско-ленинскую науку, являющуюся теоретической основой, на которой развивается советская архитектура.

* * *

Советская архитектура развивается как национальная по форме и социалистическая по содержанию. Творческим методом советской архитектуры является метод социалистического реализма. В основе этого метода лежат требования правдивого отражения в художественных образах искусства нашей действительности в ее революционном развитии.

Основное положение учения Ленина об отношении к мировому культурному наследию получило классическое

изложение в его речи «Задачи союзов молодежи» в 1920 г. В. И. Ленин говорил: «Без ясного понимания того, что только точным знанием культуры, созданной всем развитием человечества, только переработкой ее можно строить пролетарскую культуру — без такого понимания нам этой задачи не разрешить».

В этой речи Владимир Ильич заклеил фразеров, пытавшихся выдумывать «чистую пролетарскую культуру» вне связи с мировым наследием и с классовой борьбой за построение социалистического общества. В. И. Ленин говорил: «Пролетарская культура должна явиться закономерным развитием тех запасов знания, которые человечество выработало под гнетом капиталистического общества, помещичьего общества, чиновничьего общества».

Призывая к освоению наследия, В. И. Ленин вместе с тем требовал критического изучения и использования его. Еще в 1897 г. в работе «От какого наследства мы отказываемся?», критикуя реакционные теории народников о возврате России вспять к дореформенному «наследству», Ленин писал: «Но само собою разумеется, что «ученики» хранят наследство не так, как архивариусы хранят старую бумагу. Хранить наследство — вовсе не значит еще ограничиваться наследством...».

Успешное развитие советской архитектуры протекало и протекает в борьбе против формалистических

извращения в архитектуре. К ним относятся различные формы псевдонаторства с его отрицанием наследия и низкопоклонством перед капиталистической, упадочной архитектурой, и реставраторство с его канонизацией и некритическим освоением мирового архитектурного наследия.

Марксистско-ленинскому искусствознанию в равной мере чуждо как преклонение перед наследием, так и отрицание его. Сочетание подлинного новаторства с творческим использованием всего ценного в культуре прошлого является одним из важнейших положений, вытекающих из учения Ленина—Сталина о культуре и наследии.

Отдавая должное достижениям искусства периодов расцвета старых общественных формаций, марксистско-ленинское искусствознание вместе с тем неизменно отмечало, что это искусство несет на себе печать классово-ограниченности. Искусство же социализма является новой и высшей ступенью в развитии мировой культуры, поэтому оно не может быть результатом простого перерастания старой архитектуры в новую, социалистическую.

Советская архитектура, будучи высшей ступенью в развитии мировой архитектуры, является качественно новой и органической частью культуры социализма. Процесс развития советской архитектуры в целом и освоение ею архитектурного наследия в частности является процессом диалектическим в своей сущности, процессом борьбы нового со старым, нарождающегося с отмирающим.

«...Борьба между старым и новым, — писал товарищ Сталин, — между отмирающим и нарождающимся, между отживающим и развивающимся, составляет внутреннее содержание процесса развития, внутреннее содержание превращения количественных изменений в качественные».

Новая, социалистическая культура рождалась в недрах старой культуры. Ее новое содержание боролось с пережитками старого содержания, со старой формой и, творя новую форму, в то же время вынуждено было временно облекаться в старую форму. «Содержание без формы невозможно, — пишет товарищ Сталин, — но дело в том, что та или иная форма, ввиду её отставания от своего содержания, никогда полностью не соответствует этому содержанию, и, таким образом, новое содержание «вынуждено» временно облечься в старую форму, что вызывает конфликт между ними». «Дело в том, — разъясняет товарищ Сталин, — что конфликт существует не между содержанием и формой вообще, а между старой формой и новым содержанием, которое ищет новую форму и стремится к ней».

Этот общий диалектический процесс развития содержания и формы в их единстве и борьбе распространяется и на архитектуру. Рожденная Октябрем, новая по содержанию советская архитектура начинает свое развитие, используя старую архитектуру, унаследованную от феодального и капиталистического общества, борясь с ее реакционными чертами, отрицая их и критически используя все ценное, прогрессивное в наследии. Новое содержание в первое время вынуждено было временно облекаться в старые формы и, используя и творчески преодолевая их, постепенно порождало качественно новую форму, новую и по содержанию, и по форме архитектуру социализма.

Таким образом развитие советской архитектуры протекало не как простой процесс превращения архитектуры старого общества в социалистическую, а как процесс борьбы и перехода от старого качества к новому.

Процесс перехода от старого качества к новому в области культуры (и архитектуры), обеспеченный в условиях советской власти направляющим руководством сверху и поддержкой широких масс снизу, совершался постепенно.

В этом процессе освоение наследия в советской архитектуре не является простым переносом идей, образов и форм архитектуры классовых обществ в советскую и не представляет некритического использования в ней формально-стилевых особенностей, эстетических идей и принципов архитектуры прошлого в их старом качестве. Это освоение совершается путем критического отбора и переработки в новом всего существенного и передового в наследии и отсеивания всего случайного, классово ограниченного и реакционного. Иначе говоря, освоение наследия происходит на основе диалектического отрицания — «снятия» старого качества, наследуемого в новом.

В своем выступлении на философской дискуссии А. А. Жданов раскрыл на примере марксистской философии и ее связи с философским наследием понятие

диалектического отрицания: «...отрицать, как подчеркивал Энгельс, не означает просто сказать «нет». Отрицание включает в себя преемственность, означает поглощение, критическую переработку и объединение в новом высшем синтезе всего того передового и прогрессивного, что уже достигнуто в истории человеческой мысли».

Этот процесс находит свое отражение уже в произведениях советской архитектуры раннего периода. Казанский вокзал в Москве (арх. А. Щусев), начатый еще до революции, но достроенный в годы советской власти, представляет собой не только выдающееся произведение архитектуры, но также и яркий пример своеобразного, талантливо использованного наследия. Но оно еще недостаточно переработано в новую, отвечающую своей эпохе форму, в которой не оставалось бы налета стилизаторства.

Второе произведение того же зодчего — Мавзолей Ленина — представляет блестящий образец зрелого творческого использования наследия в его критической переработке.

В этом произведении новое содержание советской архитектуры выступает уже в подлинно новаторских формах, в которых вместе с тем глубоко использовано наследие.

Развитие нашей действительности порождает и углубление идейно-художественного содержания советской архитектуры, совершенствование ее художественной формы, преодоление в ней всего устаревшего. В процессе ее совершенствования углубляется, становится все более органичным, творческим и освоение наследия. Примерами этого являются генеральный план реконструкции Москвы, проект Дворца Советов, архитектура метро, канала имени Москвы, Сельскохозяйственной выставки, высотных зданий и т. д.

Критическое освоение наследия в архитектуре, как и в других искусствах, опирается на учение Ленина о двух культурах. Это учение разоблачает вульгарных социологов с их теориями отрицания всего наследия как якобы классово чуждого и сторонников «единого потока» с их игнорированием классового расслоения искусства антагонистических обществ, с их огульным его восхвалением. Ленинское учение о двух культурах помогает советским зодчим раскрывать и отделять в наследии прогрессивное, демократическое, имеющее ценность для развития реакционной архитектуры, от классово ограниченного и реакционного в нем.

Исключительное значение для развития теории и практики советской архитектуры и освоения наследия имеет гениальное учение товарища Сталина о национальной по форме, социалистической по содержанию советской культуре. Товарищ Сталин учит: «Пролетарская по своему содержанию, национальная по форме, — такова та общечеловеческая культура, к которой идет социализм».

Это учение неразрывно связано с учением Ленина о культуре и наследии.

Как бы в ответ вульгаризаторам марксизма, которые в понятие пролетарской культуры вкладывали отказ от национальных традиций и наследия и подменяли их выдумыванием каких-то «абстрактно-интернациональных» форм культуры, товарищ Сталин дает четкое и исчерпывающее разъяснение:

«Пролетарская культура не отменяет национальной культуры, а даёт ей содержание. И наоборот, национальная культура не отменяет пролетарской культуры, а даёт ей форму».

Перспективой развития мировой культуры, а с нею архитектуры является возникновение общечеловеческой социалистической по содержанию и по форме культуры после всемирной победы социализма. Но путь к этой общечеловеческой культуре идет через расцвет национальной по форме, социалистической по содержанию культуры народов мира, через рост богатства национальных форм и образов, рожденных во взаимодействии этих культур, через выявление всех возможностей этих культур.

Учение товарища Сталина о национальной по форме и социалистической по содержанию культуре вносит ясность в познание процесса развития советской архитектуры, раскрывает движущие силы этого развития, роль в нем национального наследия и его соотношение с зарубежным наследием.

Учение товарища Сталина позволяет, в частности, устранить до сих пор владеющее умами отдельных зодчих заблуждение, согласно которому главной движущей силой развития национальной формы в советской ар-



Москва. Высотное здание на Котельнической набережной

хитектуре якобы является только освоение своего национального наследия. Подчеркивая исключительно важное значение освоения национального наследия в развитии советской архитектуры, необходимо все-таки уточнить его подлинную роль в этом процессе.

Определяющим при этом должно являться то положение, что советское общество развивается как братское содружество социалистических наций, в котором жизнь и творчество каждого народа проявляются во всех областях культуры в национальных формах при объединяющем все нации социалистическом содержании.

Советская архитектура, как и другие виды искусства, отражает в своих образах развитие советского общества и определяется этим общественным развитием. Поэтому решающей, движущей силой развития всей советской архитектуры, определяющей и развитие ее национальной формы, является сама жизнь, наша действительность.

Этим собственно и снимается отмеченное выше заблуждение о роли наследия как якобы главного фактора развития национальной формы в искусстве и вместе с тем определяется его подлинное значение, а именно: освоение национального наследия ускоряет расцвет национальной формы в советской архитектуре и обогащает ее развитие и, наоборот, отказ от наследия ослабляет этот процесс.

Иная точка зрения, возводящая освоение национального наследия в главный и единственный источник расцвета национальной формы в советской архитектуре, ошибочна и неизбежно порождает эклектику и стилизаторство, подменяющие творческую работу над национальной формой в архитектуре простым украшательством, или как говорят, «оформлением» современного здания в национальные формы, механически взятые из разных национальных стилей прошлого. С этим необходимо решительно бороться, добиваясь подлинно научного, творческого использования всего прогрессивного в мировом архитектурном наследии.

В свете учения товарища Сталина о национальной по форме, социалистической по содержанию культуре исключительно большое значение в развитии советской

архитектуры из всего мирового наследия приобретает национальное наследие народов СССР. Это не означает снижения роли классического зарубежного наследия в развитии советской архитектуры, но позволяет внести ясность в соотношение его с национальным наследием зодчества народов Советского Союза.

Каждый народ нашей страны, развивая свою национальную по форме, социалистическую по содержанию архитектуру, прежде всего обращается к своему национальному наследию как к родному, близкому и понятному ему, изучает его, развивает его прогрессивные традиции. Одновременно он обогащает это свое национальное наследие, творчески осваивая также и наследие братских и зарубежных народов. Извлекая передовые традиции из зодчества прошлого, каждый народ перерабатывает их на основе общих достижений советской архитектуры.

Плодом именно подобного синтетического творчества являются такие выдающиеся произведения архитектуры народов СССР, как Дом правительства Армянской ССР и Театр оперы и балета в Ереване (арх. А. Таманян), здание Института Маркса-Энгельса-Ленина (арх. А. Щусев) и стадион «Динамо» (арх. А. Курдиани) в Тбилиси, Музей имени Сталина в Баку (арх. Р. Бояджан), Театр оперы и балета в Ташкенте (арх. А. Щусев), генеральный план реконструкции Москвы, архитектура Всесоюзной сельскохозяйственной выставки, высотные здания, метрополитен в Москве и ряд других произведений советской архитектуры.

Традиции архитектуры каждого народа складываются на протяжении многих веков. На каждом этапе новое поколение не отбрасывало, а творчески развивало достижения культуры своих предшественников.

Советские люди, находясь на более высокой ступени развития общества, также сохраняют связь со своей национальной культурой, наследуют и развивая в новом качестве все ее достижения. Поэтому отказ от использования национального архитектурного наследия, в котором воплощены накопленные веками ценности народного творчества, не только замедляет расцвет национальной формы в советской архитектуре, но означает

ее недооценку, ее игнорирование. Это извращение неизбежно ведет к отрыву от народа, от жизни и в конце концов уводит в болото формализма и буржуазного космополитизма. Наиболее реакционным выражением этих извращений явились вся теория и практика архитектуры конструктивизма, примеры которой общеизвестны.

С другой стороны, некритическое отношение к национальному архитектурному наследию, когда прогрессивное в нем не отличается от отсталого, да еще в сочетании с отказом от использования наследия братских и зарубежных народов, свидетельствует о явлениях буржуазного национализма в искусстве. Такое слепое преклонение может привести к искажению реалистических образов советской архитектуры, к архаике и стилизаторству, к использованию реакционных сторон наследия классовых обществ, а в конечном счете к националистическому формализму, творчески бесплодному и чуждому советской архитектуре. К подобным явлениям относятся некоторые павильоны первой сельскохозяйственной выставки 1923 г., подражающие средневековым образам культовых зданий, проект Дворца Советов для Москвы в виде храма, проект музея во Фрунзе в форме юрты.

Из изложенного можно сделать вывод о том, что подлинно научное, марксистское решение проблемы освоения наследия вытекает из задач борьбы за расцвет национальной по форме, социалистической по содержанию архитектуры народов СССР. Это означает: всестороннее критическое освоение своего национального наследия в сочетании с использованием художественных достижений братских и зарубежных народов и творческой переработкой всего ценного в наследии на основе достижений теории и практики советской архитектуры.

В общей сокровищнице национального наследия архитектуры народов СССР особую, объединяющую и оплодотворяющую роль играет наследие великого русского народа.

Это объясняется тем, что в братском содружестве социалистических наций, в развитии их культуры роль старшего брата среди равных принадлежит великому русскому народу и его культуре, народу, являющемуся, по выражению товарища Сталина, «наиболее выдающейся нацией из всех наций, входящих в состав Советского Союза», заслужившей общее признание «как руководящей силы Советского Союза среди всех народов нашей страны».

Достижения русского народа в развитии советской культуры, в частности, в архитектуре и градостроительстве, раскрываются на примере реконструкции Москвы и других городов РСФСР, на примере произведений русских зодчих, многие из которых удостоены Сталинских премий. Эти достижения русского народа эпохи социализма служат величайшим источником, способствующим расцвету архитектуры народов СССР. Русский народ за свою многовековую историю создал также огромные ценности в архитектуре и градостроительстве, которые широко используются другими народами СССР. Все это в сочетании с братской помощью таких выдающихся русских зодчих, как Щусев, Фомин, Руднев, Жолтовский и др., в практике архитектуры национальных республик и в воспитании местных кадров и определило объединяющую и направляющую роль архитектуры русского народа в развитии национального зодчества всех народов СССР.

Значение русского архитектурного наследия для развития зодчества остальных народов СССР определяется богатством его прогрессивных художественных традиций, передовым градостроительством, т. е. чертами, созвучными советской архитектуре, получившими в ней высокое развитие.

Передовая и руководящая роль русской культуры ни в коей мере не снижает роли достижений национальной культуры других народов СССР. Напротив, вся практика развития национальной культуры народов СССР свидетельствует о том, что это развитие происходит при равноправной братской взаимопомощи, при взаимном обмене культурными ценностями.

* * *

Классическим воплощением учения Ленина—Сталина об освоении наследия являются грандиозные работы по реконструкции столицы Советского государства — Москвы.

Многовековая история Москвы, великое прошлое русского народа ярко отражены в памятниках зодчества, в исторически сложившейся радиально-кольцевой пла-

нировке города, в характере его архитектурных ансамблей.

Вместе с тем в архитектурном облике старой Москвы получили отражение также и черты классовой ограниченности феодальной и капиталистической формаций, в условиях которых формировалась старая Москва. Богатство архитектуры центра столицы, великолепие ансамблей Кремля, монастырей и подмосковных усадеб, роскошь центральных кварталов в сочетании с жалкими лачугами на окраинах дореволюционной Москвы — образно раскрывают классовый характер архитектуры старой столицы.

Превращение этой старой Москвы в Москву социалистическую являлось сложной проблемой. Необходимо было избежать как перегиба псевдоноваторов, требовавших сломать старую Москву и построить новый город-гигант, так и реставраторских предложений законсервировать Москву как город-музей, а новую столицу построить где-то рядом.

Проблема реконструкции Москвы была гениально решена в разработанном под руководством товарища Сталина плане реконструкции столицы. Товарищ Сталин дал четкие указания о борьбе с извращениями псевдоноваторского и реставраторского характера. Эти указания товарища Сталина нашли свое воплощение в постановлении СНК СССР и ЦК ВКП(б) от 10 июля 1935 г. «О генеральном плане реконструкции гор. Москвы».

«ЦК ВКП(б) и СНК СССР считают, что при определении плана Москвы необходимо исходить из сохранения основ исторически сложившегося города, но с коренной перепланировкой его путем решительного упорядочения сети городских улиц и площадей».

Указанное историческое постановление особо подчеркивает значение освоения классического архитектурного наследия при реконструкции Москвы.

«ЦК ВКП(б) и СНК СССР считают, что во всей работе по планировке города должно быть достигнуто целостное архитектурное оформление площадей, магистралей, набережных, парков, с использованием при строительстве жилых и общественных зданий лучших образцов классической и новой архитектуры, а также всех достижений архитектурно-строительной техники».

Реконструкция Москвы и связанное с ней грандиозное новое строительство многоэтажных жилых и общественных зданий, улиц и площадей, набережных и мостов, парков и стадионов и, наконец, система высотных зданий, объединяемых Дворцом Советов, — все это направлено к тому, чтобы обеспечить нормальные здоровые условия для жизни населения и создать могучий образ столицы Советского государства — Москвы социалистической, отражающий величие сталинской эпохи — эпохи построения коммунизма.

Выдающимся произведением советской архитектуры, в котором достигнуто высокое мастерство освоения наследия, является архитектура Мавзолея Ленина, монументального памятника гению человечества, вождю революции, с именем которого связаны величайшие события русской советской и мировой истории.

Перед зодчим стояла сложная задача — найти такую форму и так расположить Мавзолей в ансамбле Красной площади, чтобы он гармонически влился в ее архитектуру, объединил бы и композиционно подчинил ее себе.

Зодчий — академик Щусев — талантливо решил сложную задачу создания выдающегося произведения и использования архитектурного наследия. Мавзолей с большим мастерством вписан в ансамбль Красной площади. Поставленный на оси Сенатской башни, на фоне суровых стен Кремля, под сенью купола здания Верховного Совета СССР, он стал архитектурным центром площади. Уже подобным мастерским расположением Мавзолея на площади были созданы предпосылки для архитектурного соподчинения с ним древних памятников.

Но не в одном расположении сооружения на площади глубина искусства зодчего, а и в выборе его масштаба, его объемно-пространственной композиции, его форм, деталей, цвета и т. д.

Мастер не стал на путь подчинения окружающих памятников Мавзолею, посредством придания ему огромной величины. Этого не позволяли и размеры площади, да и спорить с гениальными созданиями русского зодчества количественными соотношениями вместо качественных достоинств было бы неверно. Зодчий пошел по иному, более трудному, но правильному пути. Он создал небольшое по размерам сооружение, но такое по своей форме и композиции, что оно вошло в ансамбль площади, объединило его, стало его центром.



Центральный зал станции метро «Маяковская»

Достигнуто это было в первую очередь тем, что в объемной композиции Мавзолея критически были использованы принципы русского наследия — принципы композиции многоярусных, пирамидально растущих памятников Красной площади. Мавзолею придана форма величаво спокойной ступенчатой пирамиды.

Это ступенчатое пирамидальное построение Мавзолея и создало созвучие его форм архитектуре окружающих зданий, гармонически связало его с ансамблем. Однако нужно было не только связать, но и выделить Мавзолей в ансамбле площади. Зодчий достиг этого тем, что придал формам Мавзолея подчеркнуто спокойный характер, создав тем самым контраст с динамичностью окружающих его сооружений. Действительно, если архитектурные формы храма Василия Блаженного полны динамики и еще более динамичны формы Спасской и Никольской башен, то архитектурная форма Мавзолея в противовес этому величаво спокойна. Своим темно-красным цветом Мавзолей созвучен суровым кирпичным стенам Кремля, но богатством тонко полированного гранита он выделяется на фоне этих стен. Среди окружающих архитектурных памятников с их декоративной пластикой форм Мавзолей выделяется также простотой и строгостью. В силу всего этого Мавзолей композиционно связывается с ансамблем Красной площади в единое целое и одновременно доминирует в ее архитектуре. Таким образом, для воплощения глубокого идейного содержания Мавзолея зодчим была найдена высокохудожественная форма, что и придало этому небольшому сооружению огромную силу художественного воздействия, превратило его в центр ансамбля площади.

Мавзолей — это высокая ступень мастерства в творческом освоении наследия. В его архитектуре уже нельзя без анализа обнаружить стилиевые следы использования наследия. Наследие живет в этом произведении в творчески преображенном виде. Это значит, что все ценное в наследии критически освоено зодчим,

творчески и новаторски переработано и как бы поглощено в новом по образу, типу и формам произведении архитектуры социалистического реализма.

Высоких достижений в творческом сочетании нового с освоением наследия советские зодчие достигли в архитектуре станций московского метрополитена, таких, например, как «Дворец Советов», «Красные ворота», «Маяковская», «Киевская», «Завод имени Сталина», «Курская-кольцевая», «Комсомольская-кольцевая» и др.

В основе идейно-художественного содержания архитектуры метрополитена лежит сталинская забота о советском человеке, об удовлетворении его материальных и эстетических потребностей. Именно этим объясняется, что станции советского метрополитена напоминают дворцовые залы, украшенные и отделанные с исключительным богатством, ценнейшими материалами, с применением скульптуры, живописи и т. д.

Московский метрополитен — новый тип сооружения. Вместе с тем именно здесь зодчие сумели максимально использовать ценности национального и зарубежного классического наследия. Так, в архитектуре станции метро «Красные ворота» мы видим творческое использование арх. Фоминим зодчества русского классицизма. Это сказывается в композиции зального пространства станции, в строгих, ясных пропорциях и в скрытом использовании ордерных соотношений, главным образом, мощного дорического стиля, наконец, в величавой строгости линий карнизов и в мощи несущих пилонов. Архитектура станции создает образ, полный торжественного спокойствия, уверенности и силы, глубоко созвучный нашей эпохе.

С первого взгляда противоположностью станции «Красные ворота» кажется станция «Маяковская», (арх. А. Душкин). Здесь зодчий как бы отказывается от использования исторических стилей и стремится только к новому решению архитектурного пространства, форм, деталей, декора, цвета и т. д.



Центральный зал станции метро «Комсомольская-кольцевая»

Добиваясь в архитектуре подземных залов станции ощущения легкости и свободы, зодчий стремится создать широкую пространственную связь ее частей — перронов и центрального зала. С этой же целью он намеренно подчеркивает легкость столбов, арок и всех несущих конструкций станции, вводя металлический каркас и декоративные формы, которые облегчают несущие части. Для этого же он прорезает купола центрального зала и заполняет их живописными панно, изображающими природу, небо или открытое городское пространство, как бы стремясь вызвать впечатление не подземелья, а прямой связи станции с внешним пространством. Все эти средства создают образ, заставляющий забывать, что станция находится глубоко под землей.

Таким образом, в станции «Маяковская» ярко выступает ее новаторский характер. И в то же время архитектура станции свидетельствует о широком и смелом творческом использовании ее автором наследия. Облегченная до предела арочно-сводчатая конструктивная система станции имеет свои весьма отдаленные прототипы в древнерусской архитектуре, в которой система четырехстолпных ячеек с арочно-сводчатым перекрытием развивалась на протяжении всей ее истории.

Другой путь избрали авторы для достижения подобных же целей в станциях «Дворец Советов» и «Киевская». Чтобы понять то общее и особенное, что имеется в архитектуре этих станций, необходимо сопоставить их и раскрыть разнообразие творческих приемов советских зодчих и путей использования ими наследия при решении общих идейно-художественных проблем.

В той и другой станциях зодчие также стремились создать архитектурные образы, которые заставили бы забывать ощущение подземелья, вселяли бы чувство уверенности и жизнерадостности. В обеих станциях зодчие шли от освоения и творческой переработки цен-

ностей мирового и особенно русского наследия. Решили они эти задачи одинаково успешно, хотя и разными путями.

В станции «Дворец Советов» (арх. А. Душкин и Я. Лихтенберг) создан образ, полный простоты, благородства и величия. Пространство станции вызывает ощущение большой высоты и простора. Архитектурные формы отличаются предельной скромностью отделки. Огромный плоский потолок несут два ряда двухъярусных колонн. Нижний ярус колонн, отделанный мрамором, слегка расширяясь, образует сверху капитель, напоминающую лотособразную капитель египетских колонн. Из этой капители, расширяясь вверх, как бы вырастает многолепестковый растроб второго яруса колонн, свободно и легко несущий перекрытие. Впечатление простора, высоты и свободы зала увеличивается благодаря освещению, которое как бы вырывается из капителей первого яруса колонн вверх, освещая второй ярус и плафон. В строении ордера станции использованы принципы классической ордерной системы, в формах колонн отдаленно звучат переработанные мотивы зарубежного и русского наследия.

Полную противоположность станции «Дворец Советов» представляет станция «Киевская» (арх. Д. Чечулин). Зодчий также стремился уничтожить впечатление подземелья, но другими средствами. В станции «Киевской» композиция внутреннего пространства аналогична станции «Дворец Советов»: такой же огромный и длинный зал с двумя рядами колонн, несущих плафон. Однако в «Киевской» станции в противоположность «Дворцу Советов» зодчий делает все нарочито хрупким, блестящим, полихромным. Многогранные тонкие колонны одеты нежнейшим золотистым ониксом, капители напоминают цветок, сделанный из фарфора. Даже полы выложены многоцветным гранитом и мрамором. Чтобы подчеркнуть впечатление легкости всего зала, в поверхности плафона врезаны декоративные

плоские купола, нарушающие его тектоническую целостность. Зодчий всюду намеренно игнорирует принципы тектоники, логику несения тяжести, которая обычно подчеркивается в подземных помещениях: он придал станции нарядный праздничный характер и этими средствами также добился уничтожения ощущения подземелья.

Художественный образ станции «Киевская» иной, чем образ станции «Дворец Советов»: там — величавое спокойствие, простота и сила; здесь — праздничность и жизнерадостность.

Зодчий избрал не совсем обычный и даже заслуживающий осуждения путь. Нарушение архитектурных принципов, подмена их излишней декоративностью не составляют прогрессивного пути в развитии советской архитектуры. Следует, однако, признать что зодчий удачно решил проблему образа станции. Здесь широко использовано и творчески переработано наследие русской, а также украинской архитектуры. Это ощутимо в пространственном решении посадочного зала, созвучного пространственным композициям архитектуры русского классицизма, в декоративном убранстве вестибюля, в рисунке полов и декоре стен, отражающих использование народных мотивов русского и украинского искусства.

Выдающимся произведением советской архитектуры и образцом творческого использования достижений ранее построенных станций московского метрополитена в сочетании с освоением прогрессивных традиций русского и зарубежного классического архитектурного наследия является станция метро «Курская-кольцевая» (арх. Г. Захаров и арх. З. Чернышева).

Станция представляет собой гармонически связанную анфиладу залов с парадным входным портиком и вестибюлем; для нее характерна простота и монументальность в сочетании с жизнерадостностью.

Через трехарочный портал пассажир попадает в торжественный вестибюль с вписанной внутрь его колоннадой и величественной скульптурой товарища Сталина работы скульптора Н. Томского.

Следующим звеном композиции является круглый зал, обрамленный колоннадой из коричневого мрамора. В центре зала расположена мощная колонна, капитель которой пышно украшена листовым и фигурным орнаментом, а ствол как бы уходит в глубину. В архитектуре зала использованы принципы композиции одностолпных парадных залов сооружений древнерусского зодчества, а формы колонн и капителей свидетельствуют о творческой переработке наследия мировой классики. Из этого нарядного и интимного по характеру архитектуры круглого зала эскалатор доставляет пассажира в находящийся на большей глубине главный посадочный зал — центр композиции и основной элемент художественного образа станции.

Благодаря хорошо найденным пропорциям и смелому сочетанию несущих пилонов, облицованных дорогим серым мрамором, и простого побеленного свода зодчие создали художественный образ зала, полный величия и красоты.

Следующим завершающим звеном анфилады служит залитый «дневным» светом простой и в то же время нарядный переход, как бы подготавливающий пассажира к выходу в город.

Нужно признать, что зодчие здесь сделали большой шаг вперед в развитии мастерства и освоении наследия в советской архитектуре. Ими умело использованы и развиты композиционные приемы анфиладных, ансамблевых построений архитектуры русского классицизма, столь характерные для творчества Старова, Баженова, Казакова и др. Они также творчески использовали архитектурные формы и ордерную систему русского классицизма и античности.

Яркий пример освоения наследия, направленного к поискам национальной формы и созданию сильного, жизнерадостного образа, является станция метро «Комсомольская-кольцевая». Архитектор Щусев в сотрудничестве с художником Коринным и другими соавторами еще раз показал себя знатоком русского и всего мирового наследия и большим мастером в использовании наиболее ценного в нем для решения больших задач советского зодчества.

Архитектура станции метро как бы продолжает и развивает ансамбль Комсомольской площади, архитектурным центром которого является Казанский вокзал.

Уже в архитектуре наземного павильона видно использование зодчим форм русской архитектуры XVII в.

(пластическое убранство фасадов и зала внутри) в сочетании с формами русского классицизма (портик, ордер и объемная композиция).

К сожалению, замысел зодчего в решении наземного павильона искажен. Вместо увенчания павильона кровлей в форме золоченого русского шлема применена вычурная барочная форма покрытия. Это, пожалуй, основной существенный недостаток данного произведения.

Вся сила архитектуры станции, ее идейного замысла раскрывается в анфиладе залов. Из портика через прямоугольный кассовый зал пассажир попадает в восьмигранный перекрытый куполом предэскалаторный зал, благородство и сила образа которого подчеркиваются белизной фона, сочной и смелой пластикой лепного убранства купола в сочетании с барельефами.

Из этого зала эскалатор подводит к переходу. Коричневые тона подирированного мрамора стен сочетаются здесь с белым сводом, строгим в своей простоте. Переход своими сдержанными формами как бы подготавливает к восприятию главного звена всей композиции — перронного зала станции. Зал раскрывается зрителю с высоты из небольшого купольного зала, завершающего переход и поражает своим красочным великолепием. Огромный, залитый теплым «солнечным» светом могучих люстр, украшенный мозаикой и позолотой, зал восхищает зрителя, как сказочное видение. Центральный неф, обрамленный по бокам аркадами серого мрамора на мощных граненых колоннах, увенчан белым сводом. Этот свод, составляющий главное в композиции зала, приковывает к себе внимание зрителя силой и гармонией своих форм, могучей и сочной пластикой лепных украшений в сочетании с яркими цветовыми пятнами золоченой арматуры на красном фоне по бокам свода и нежным колоритом мозаик, идущих по его верху. Эти мозаики усиливают силу образа, рассказывая нам эпизоды героической борьбы могучего русского народа с внешним врагом за свою независимость. Мозаичные панно с изображением Александра Невского, Дмитрия Донского, Суворова, Кутузова, завершаются изображением парада победы славной Армии советского народа у стен древнего Кремля перед мавзолеем Ленина, перед вождем и полководцем великим Сталиным.

Несомненно зодчий, будучи большим мастером ансамбля, стремился связать архитектуру построенного ранее им же Казанского вокзала с павильоном метро и анфиладой подземных залов своей станции в один мощный ансамбль. Этим именно объясняется и оправдывается преимущественное творческое освоение форм, пластики и колорита так называемого московского и русского барокко XVII, начала XVIII вв. в архитектуре станции метро (ибо это же наследие было мастерски использовано зодчим в формах Казанского вокзала).

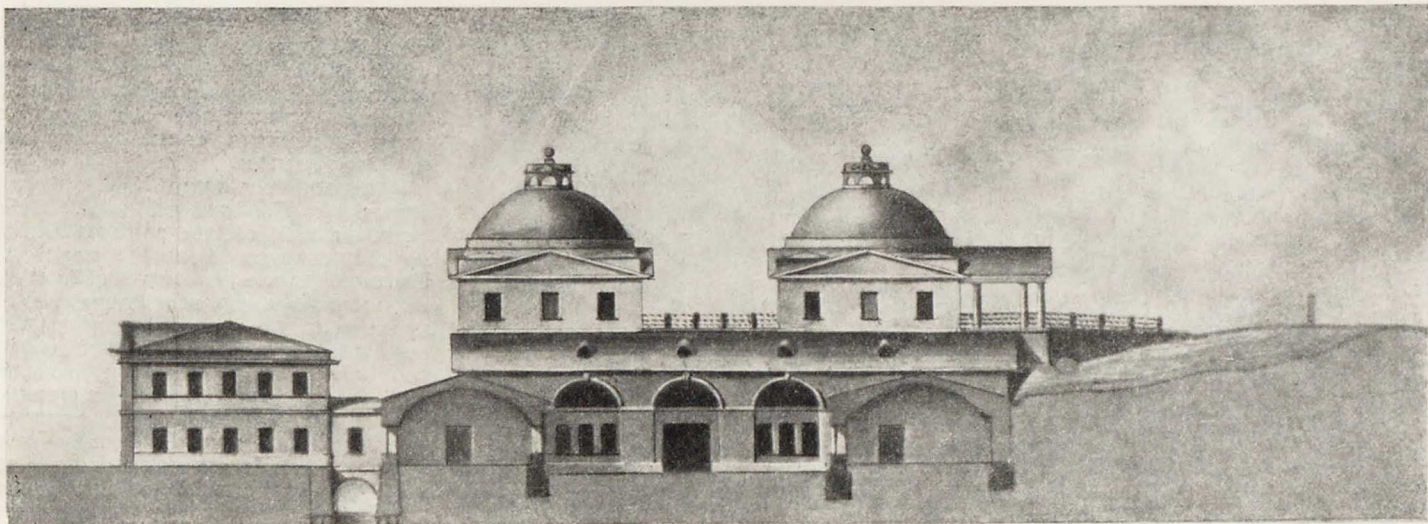
Выдающимся примером социалистического новаторства, проникнутого глубоким критическим использованием традиций русской архитектуры и градостроительства, является сталинская идея включения в ансамбль новой Москвы системы высотных зданий.

В общей объемно-пространственной композиции почти всех высотных зданий (Московский университет, здание на Смоленской площади, на Котельнической набережной, на Дорогомиловской набережной и др.) использована многоярусная, ступенчатая композиция древнерусских высотных зданий в сочетании со смелым техническим и композиционным новаторством. Градостроительное значение этих зданий состоит в том, чтобы объединить вокруг себя районы жилой застройки Москвы и оформить площади в целостные ансамбли.

В ансамбле социалистической Москвы в новом качестве возрождается исторически сложившийся архитектурный силуэт древней Москвы, ибо для ее силуэта в прошлом было также характерно живописное сочетание жилой застройки с высотными, многоярусными сооружениями.

Объем статьи не позволяет дать развернутый анализ освоения наследия в советской архитектуре. Однако уже эти приведенные здесь произведения советской архитектуры русского народа свидетельствуют о постепенном углублении изучения национального и зарубежного наследия, росте мастерства зодчих.

В следующей статье автор предполагает дополнить примеры освоения наследия в архитектуре других народов СССР с тем, чтобы сделать обобщения и выводы по вопросу теории и практики освоения наследия в советской архитектуре.



Проект доменных печей Каменского завода. Архитектор М. Малахов. 1825 г.

Архитектура промышленных сооружений Урала XVIII — первой половины XIX века

Архитектор Н. АЛФЕРОВ

В нашей стране, где строительство промышленных предприятий ведется в гигантских масштабах и к тому же является полноценным видом архитектурно-художественного творчества, изучение всего прогрессивного, что создано в прошлом в области промышленной архитектуры, несомненно представляет большой интерес.

Конечно, производственные постройки дореволюционной России по созданным в них тяжелейшим условиям труда, по организации технологии производства, внутренней планировке и многим другим своим данным не могут служить образцом для советской промышленной архитектуры.

Тем не менее высокое архитектурное мастерство, издавна присущее русским людям и проявившееся, в частности, в промышленной архитектуре еще на начальном этапе ее развития, достойно глубокого изучения.

Сохранившиеся до наших дней производственные постройки — мастерские, доменные и другие цехи, некоторые инженерные и гидротехнические сооружения, часть ансамблей заводов, а также материалы архивов и музеев свидетельствуют о том, что промышленная архитектура была большой и своеобразной ветвью русской классической архитектуры.

Особенного размаха достигла промышленная архитектура России на Урале.

В начале XVIII в. на Урале началось строительство крупных по тому времени металлургических заводов. В строительстве этих заводов наряду с техниками-изобретателями участвовали русские архитекторы, которым принадлежала ведущая роль в создании промышленных зданий.

Уже на первом этапе строительства заводов архитекторы, придерживаясь строгой функциональной схемы, решали сложные проблемы промышленной архитектуры Урала: вопросы заводского архитектурного ансамбля, применения художественных средств с учетом природных условий и инженерных требований и даже архитектурно-планировочную связь заводов и населенных мест.

Ярким образцом уральской промышленной архитектуры является Невьянский завод.

Планировка завода и поселка, построенная на единой композиционной основе, носит характерные черты градостроительства петровского времени: прямые улицы берут начало от предзаводской площади, являющейся одновременно и центральной площадью поселка, причем в ансамбль площади включены наиболее значительные здания и сооружения. Весь промышленный комплекс удачно увязан с окружающей природой, прудом и рекой. Поселок завода, крепостная стена с башнями, церковь и завод создавали ансамбль с выразительным силуэтом, который завершался стоящей в центре завода башней высотой в 27 сажен. Эта башня, построенная в 1725 году, сохранилась до наших дней и является замечательным образцом старой промышленной архитектуры.

Как и другие монументальные сооружения этого времени (например, колокольня Петропавловской крепости, Адмиралтейство), в архитектурных образах которых получили художественное отображение главные исторические события — торжество России в борьбе за выход к морю, за дальнейшее экономическое и культурное развитие страны, башня Невьянского завода явилась оли-

цетворением успеха в создании крупной металлургической промышленности на Урале.

К подобным сооружениям можно отнести и башню Нижне-Тагильского завода на Лисьей горе, построенную в середине XVIII в.

Конец XVIII и первая половина XIX вв. были периодом расцвета уральской промышленной архитектуры. В этот период был создан ряд заводских архитектурных ансамблей и много отдельных произведений, которые по праву могут войти в сокровищницу русской архитектуры.

Произведения создавались уральскими зодчими, большинство которых были крепостными. Некоторые из них учились у известных архитекторов Петербурга и Москвы и даже окончили Академию художеств, многие же архитекторы получили знания и опыт, работая помощниками у местных мастеров.

Основными центрами творчества уральских архитекторов были ниже-тагильские, прикамские и екатеринбургские заводы.

В сооружениях ниже-тагильских заводов в первой половине XIX в. участвовали архитекторы, окончившие Академию художеств: братья Александр и Алексей Комаровы, А. Чеботарев, К. Луценко, а также мастер Иван Охотников.

К наиболее значительным произведениям промышленной архитектуры, созданным ниже-тагильскими архитекторами, относится комплекс зданий главной конторы завода в Нижнем Тагиле, сооруженный на предзаводской площади в 30-х годах XIX столетия.

Комплекс зданий состоит из трех корпусов: центрального и двух боковых. Правое боковое здание, построенное в XVIII в., было включено



Башня Невьянского завода. 1725 г.

но в ансамбль и соединено переходом с центральным корпусом.

Все эти три здания — двухэтажные, с высоким цоколем в пониженной части рельефа. Штукатурка нижнего этажа расшита рустами; стена верхнего этажа гладкая, с сандриками окон красивого профиля. Зда-

ние венчается дорическим карнизом с триглифами. Центр композиции центрального здания и всего комплекса выражен восьмиколонным дорическим портиком с фронтоном, тимпан которого украшен лепкой растительного орнамента. В таком же стиле, но более скром-

но выполнен и задний фасад. Комплекс зданий конторы был центральным архитектурно-композиционным центром предзаводской площади, причем вся застройка площади подчинена единому архитектурному замыслу.

В первой половине XIX в. архитекторами К. Луценко и А. Чеботаревым был создан замечательный по архитектуре комплекс цехов на Нижне-Салдинском заводе. Эти цехи выходили своими фасадами на предзаводскую площадь и улицу, примыкающую к заводу. Устроенный в центре фасада монументальный дорический портик с фронтоном завершал основной архитектурно-композиционный центр площади. Фасад цеха, выходящий на улицу, выполнен более простыми архитектурными средствами; в плоскости его стены чередуются два архитектурных элемента: полуциркулярные проемы и портики из двух пилястр с таким же проемом. Этот ритм соответствовал шагу внутренних колонн. Архитектурным мотивом третьего цеха были арочные проемы на гладкой стене. Фасады цехов разработаны одинаково как с улицы, так и со стороны заводского двора.

Не менее интересным примером промышленного комплекса являются доменные печи Баранчинского завода, построенные в начале XIX в. по проекту архитектора А. Комарова. Архитектурно-композиционное единство этого здания достигнуто путем сочетания горизонтального и вертикального объемов. Два высотных объема доменных печей объединены горизонтальным объемом литейного двора. Удачные членения вертикальных объемов, их равновесие с горизонтальными объемами, единые архитектурные элементы и фронтоны по всей длине литейного двора объединяют композицию в единое целое. Центр композиции подчеркнут аркой больших размеров во фронтоне и раскреповкой центральной части. Интересное очертание имеют купола доменных печей; умело поставленные архитектором трубы также играют значительную роль в общей композиции всего комплекса. Доменные печи были центром композиции завода.

Большим творческим размахом отличается также проект цеха кузнечного производства, созданный Павлом Локтевым (проект находится в Нижне-Тагильском музее). Двенадцатиугольный план его позволяет компактно расположить молоты и горны по периметру цеха. Большая площадка по середине цеха удобна для работы; в центре ее поставлена вытяжная труба, соединенная боровами с горнами. К каждому молоту и горну имеются отдельные выходы. Средняя часть цеха освещается верхним и боковым светом.

Группа крепостных архитекторов Прикамья — И. Свиязев, Петенкин, И. Гунев, С. Гунев, Плюснин, Солломатов, Г. Никулин, А. Наугольный, Н. Бидарин, Г. Ломов — также проявила разносторонние творческие дарования при создании ансамблей, цехов заводов, инженерных и гидротехнических сооружений.

Так, несомненный интерес вызывает архитектурный комплекс По-

жевского завода. В его ансамбль входят доменные печи, подпорная стена с балюстрадой и вазами тонкого рисунка, зеленые насаждения. К площади примыкает пруд, своеобразно дополняющий ансамбль.

На Чермозском заводе в 1832 г. был построен значительный по архитектурным достоинствам цех для изготовления листового и шинного железа.

Этот однопролетный цех (длина 112 м, ширина 22 м) разделен по длине соответственно производственному процессу и конструктивной схеме на семь отделений. Центральное отделение длиной 42,6 м предназначалось для установки листовых молотов и листокальных станков. С обеих сторон к центральной части примыкали отделения (длиной 12,8 м каждое) для резки, резки и сплющивания разноразного железа. В крайних отделениях намечалось устроить распарные печи.

В соответствии с планом боковой фасад цеха имеет три архитектурных акцента: портик из шести трехчетвертных дорических колонн в центральной части и выступы, состоящие из двух пилястр дорического ордера и двух рустованных пилонов в отделениях резных и плющильных станков. Остальные (боковые) части стен цеха — гладкие плоскости с полуциркулярными оконными и дверными проемами.

Во фронтонах торцовых фасадов имеются арочные проемы радиусом 1,8 м с красивыми архивольтами.

Таким образом, для торцовых фасадов были применены такие же архитектурные элементы, но более выразительные, чем на боковых фасадах.

Вследствие того, что архитектура цеха рассчитана на объемное восприятие, весь объем его трактован зодчим с одинаковой силой. Подчеркнута лишь продольная ось цеха и оси помещений для основных видов работ.

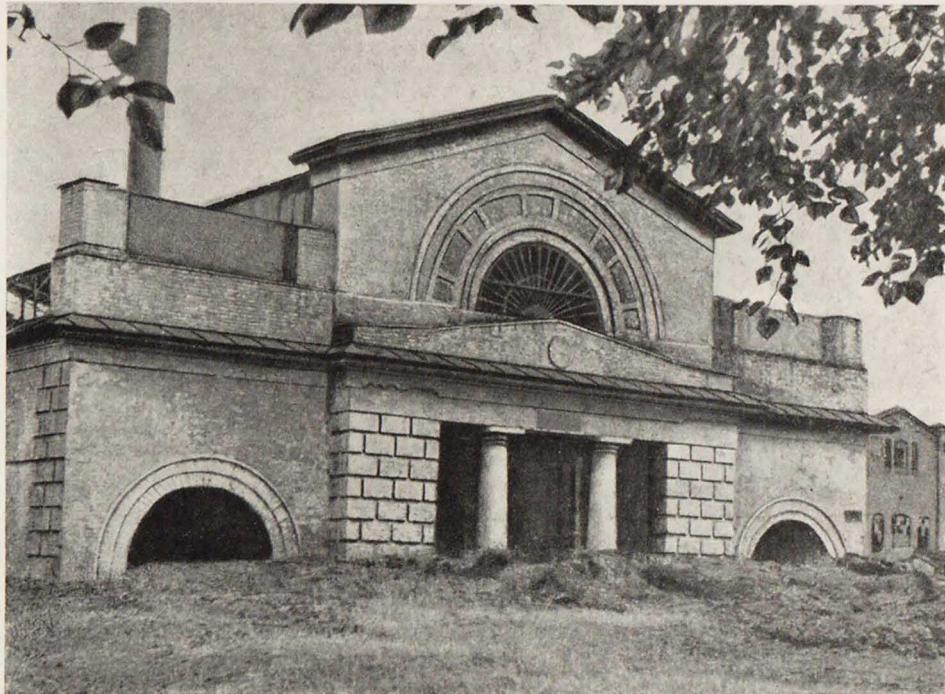
Цех, стоящий у зеркала воды, прекрасно сочетается с окружающей природой и имеет строгий и монументальный образ.

Такой принцип объемного решения, характерный для русского зодчества, нашел свое применение во многих памятниках архитектуры.

При большой протяженности цехов и отсутствии условий для восприятия всего здания архитекторы Урала, решая композиционные задачи, применяли одинаковые архитектурные элементы по всему периметру здания. Примером этого может служить цех Пожевского завода. Здесь в качестве основного архитектурного элемента применены арки. Цех по горизонтали разделен тонкими тягами на три части. Эти тяги соответствовали конструкции стены.

Представляют интерес также и интерьеры цехов заводов, выполненные архитекторами Прикамья. Наиболее характерен интерьер механического цеха Пожевского завода (первая половина XIX в.).

В архитектуре цехов прогрессивные зодчие стремились исходить не только из художественных и конструктивных задач, но и из производственных условий, пытаясь хотя бы минимально облегчить разумной планировкой и освещением



Цех для изготовления листового и шинного железа Нижне-Чермозского завода 1832 г.

цеховых помещений каторжный труд заводских рабочих.

Цех Пожевского завода имел три пролета. Средний пролет использовался для склада и транспортировки деталей, он имел двухсветную высоту и отделен от крайних пролетов колоннами. Боковые пролеты — двухъярусные; в первом пролете установлены станки для холодной обработки металлов, а второй предназначен для различного вида вспомогательных работ.

Колонны (нижнего яруса чугунные, второго — деревянные) несут полный антаблемент с карнизом классического профиля. С большим художественным мастерством выполнены кронштейны чугунного литья, поддерживающие трансмиссию, а также перила, ограждающие верхние ярусы боковых пролетов.

Значительный интерес представляют также гидротехнические сооружения некоторых заводов Урала.

Одно из таких сооружений обнаружено на Елизавето-Пожевском заводе (построено в 30-х годах XIX столетия). Оно представляет собой системы трубопроводов для подачи воды к механизмам. В местах пересечения труб установлены металлические водонапорные или «копечные» баки. К трем стенкам баков подведены трубы, а четвертая, обращенная к проезжей дороге, имеет арку, над которой помещена маска львиной головы с отверстием для сброса излишков воды из баков. Таких сооружений на заводе было три; одно из них сохранилось до настоящего времени.

Главным архитектором екатеринбургских заводов был один из наиболее талантливых архитекторов Урала — М. П. Малахов, окончивший Академию художеств в 1801 году. Малахов участвовал в строительстве Медико-хирургической академии, лекционных театров и Казанского собора в Петербурге, работая под руководством

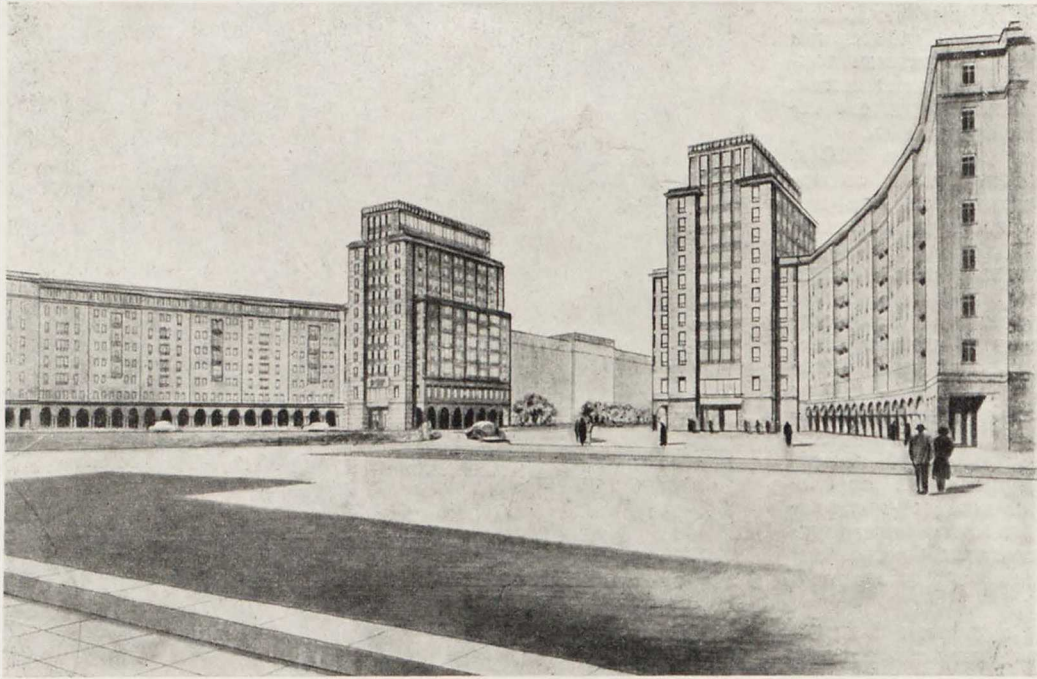
Воронихина и Старова. По его проекту был построен весь комплекс Каменского завода с различными вспомогательными сооружениями. В решении этого комплекса зодчий применил классические архитектурные формы, переработав их применительно к зданию промышленного типа. Хорошо найденные пропорции, тонкий рисунок деталей сооружений свидетельствуют о высокой культуре архитектора.

Другой интересной работой зодчих екатеринбургских заводов является плотина через р. Ольховку, построенная в 30–40-х годах XIX в. Плотина выполнена из местного камня и кирпича. Хорошие пропорции архитектурных элементов, красота композиции, мастерское выполнение деталей позволяют поставить это сооружение в ряд с лучшими произведениями промышленной архитектуры Урала.

Одним из замечательных произведений промышленной архитектуры первой половины XIX в. является также контора Верх-Исетского завода, построенная в 1821 г. Архитектура ее, как и многих других заводских зданий и сооружений Урала, несет на себе черты стиля русского классицизма. Все фасады имеют одинаковые архитектурные элементы в различном сочетании и масштабах. Капитали ионических колонн, базы, розетки, кронштейны, отлитые из чугуна на этом же заводе, выполнены с большим художественным мастерством.

Зодчие Урала, используя в своем творчестве архитектурно-композиционные приемы и элементы классической архитектуры, умело перерабатывали их применительно к зданиям и сооружениям промышленного типа.

Рассмотренные инженерные и гидротехнические сооружения Урала свидетельствуют о высоком развитии русской промышленной архитектуры XVIII–XIX веков.



Перспектива застройки площади Штраусберга в Берлине. Авторский коллектив под руководством профессора Гензельмана

Работы по восстановлению и реконструкции Берлина

Курт ЛИБКНЕХТ

Президент Германской академии архитектуры

Разгром фашизма победоносной Советской Армией и постоянная помощь Советского Союза во всех вопросах демократического строительства дали возможность немецкому народу начать новую прогрессивную жизнь и создать в восточной части Германии демократическую республику.

Правительство Германской Демократической Республики, тесно связанное с народом, проявляет большие заботы о восстановлении городов, разрушенных во время войны, о сооружении для трудящихся жилых домов, школ, больниц, поликлиник, детских садов, зданий культуры и спорта.

Интересы всех трудящихся Германской Демократической Республики направлены сейчас на восстановление Берлина. Большое значение для развития немецкой архитектуры имеет первая очередь строительства на аллее Сталина — центральная задача национальной программы восстановления Берлина. Заместитель премьер-министра и генеральный секретарь ЦК социалистической единой партии Германии Вальтер Ульбрихт сказал в своем докладе о пятилетнем плане перед Народной Палатой: «Нашей первой задачей является реконструкция столицы Германии — Берлина в такой прекрасной и достойной форме, чтобы столица будущей Германии стала вместе с тем символом прогресса. Дело реконструкции нашей столицы является национальной задачей, в которой заинтересованы все немецкие граждане».

Начиная с января 1952 г., тысячи берлинцев трудятся изо дня в день по расчистке развалин там, где развертывается первая очередь застройки аллеи

Сталина. Миллионы немцев во всех частях нашей республики активно помогают своим трудом обеспечивать выполнение национальной восстановительной программы Берлина. В 4600 письмах, которые были присланы в Комитет по национальному восстановлению, население внесло конкретные предложения по реализации намеченной восстановительной программы.

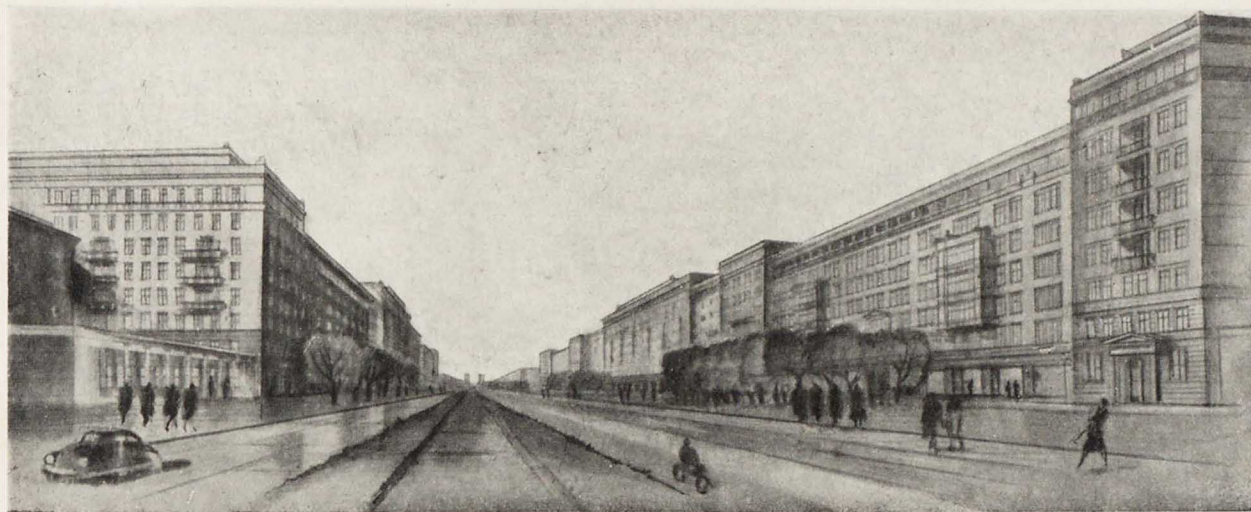
С большим энтузиазмом и энергией добровольцы приступили к очистке города от развалин. До начала второго полугодия 1952 г. было извлечено из развалин и сдано для нового использования в строительстве около 25 млн. шт. кирпича, 800 тонн стали, более 100 тонн цветного металла и других материалов. Благодаря добровольному участию граждан в этих работах для государства было сэкономлено почти 7 млн. марок.

Столица Германии отстраивается на основе прогрессивных градостроительных принципов. Архитектура Берлина должна быть выражением нашего демократического общественного строя, стать образцом для архитектурного творчества во всем нашем отечестве.

Мне приходится особенно подчеркнуть, что существующее сейчас разделение Берлина ставит нас часто перед лицом серьезных трудностей. Но это не мешает нам планировать Берлин как целое, и мы составили генеральный план для неразделенного города, несмотря на то, что мы практически можем начинать реконструкцию только в демократическом его секторе.

Чтобы лучше представить себе градостроительное значение аллеи имени Сталина, мы кратко остановимся на планировке центра Берлина.

Застраиваемый отрезок аллеи Сталина, составляет



Проект застройки аллеи Сталина в Берлине. Перспектива. Авторский коллектив под руководством профессора Хопп

часть центральной оси плана Берлина, включающей ряд магистралей. Центр Берлина окружается кольцом улиц, которое только при реконструкции ряда кварталов сможет быть проложено полностью. Это кольцо существует только в северной своей части. Центр города пересекается двумя осями. Ось восток — запад начинается у Бранденбургских ворот, проходит по улице Унтер ден Линден, площади Маркса—Энгельса, улице Ратуши, площади Александра, аллею Сталина до площади Штраусберга. Улица Фридрихштрассе, которая образует ось север — юг, будет расширена приблизительно до 60 м. Центром композиции является площадь Маркса—Энгельса, на которой теперь происходят большие народные демонстрации и которая возникла на месте дворца, разрушенного американскими бомбами. На площади Маркса—Энгельса будет сооружено высотное правительственное здание как архитектурная доминанта Берлина и установлен монументальный памятник Марксу и Энгельсу. Близ этой площади расположены такие значительные памятники архитектуры, как цейхгауз и старый музей.

При планировке центра, как и всего Берлина, мы намерены попытаться, по опыту советской столицы, обогатить силуэт города вертикальными по композиции сооружениями. Вокруг высотного Дома правительства, располагаемого на площади Маркса—Энгельса, вдоль широкой кольцевой магистрали, окружающей центр, должны быть сооружены многоэтажные дома.

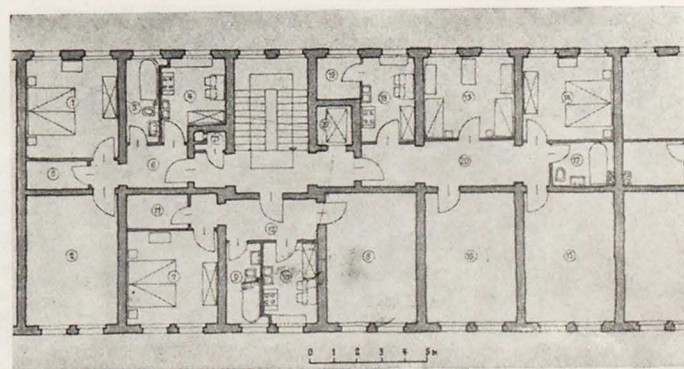
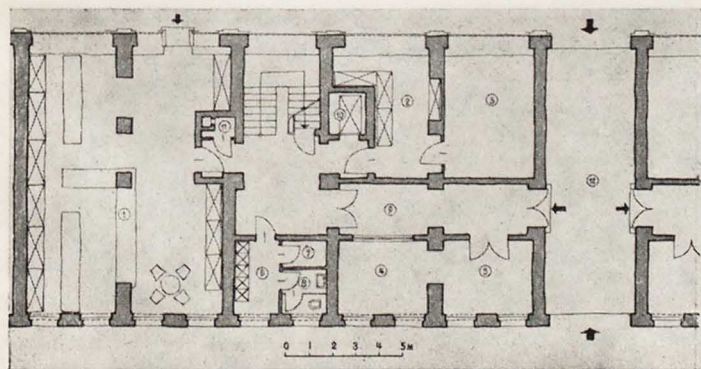
Центральной задачей восстановления Берлина в 1952 г. является, как я уже подчеркнул, строительство городского района на аллее Сталина. Этот район был раньше одним из самых густо населенных и неблаго-

устроенных рабочих районов Берлина. В нем находились коридорные улицы, на которых почти отсутствовала зелень, которые были застроены серыми, без света, доходными домами казарменного типа.

Первая очередь строительства охватывает застройку аллеи Сталина от площади Штраусберга до перекрестка на Берзариенштрассе. На этом участке уже сооружен большой зал для спортивных состязаний, который явился здесь первой новостройкой и был открыт к Всемирному фестивалю молодежи и студентов. Автором проекта зала является проф. Паулик, который трудился над проектом вместе со своими коллегами. Эта стройка была закончена в течение 126 дней, включая проектирование. В архитектуре большого по высоте зала, украшенного по фасаду большим барельефом, выражен монументальный характер этого сооружения. Здание это, почти круглое в плане, имеет большой амфитеатр на 5 000 мест. Спортивная площадка в центре дает возможность проводить спортивные состязания по различным видам спорта.

Аллея Сталина служит продолжением центральной оси восток — запад и в градостроительном отношении является важнейшей улицей на востоке Берлина. Чтобы создать проекты для застройки этой трассы, магистрат Большого Берлина объявил конкурс. Таким образом, всем архитекторам была предоставлена возможность участвовать в решении этой грандиозной задачи. Архитекторам, проекты которых были премированы на конкурсе, была поручена дальнейшая их разработка.

Коллективы архитекторов Гензельмана, Гартмана, Паулика, Лойхта, Хоппа и Сураднево, разработав сов-



Планы типовых жилых секций



Проект застройки аллеи Сталина в Берлине. Перспектива. Авторский коллектив под руководством профессора Паулика

местно план застройки, перешли к составлению форм-проектов для отдельных отрезков магистрали; вся эта работа координировалась Германской академией архитектуры.

В процессе проектирования происходили, по ходу работ, дискуссии, проведению которых уделялось большое внимание со стороны Центрального комитета Социалистической единой партии Германии. Это привело к постоянному улучшению проектов и, несомненно, к значительному прогрессу в борьбе за немецкую архитектуру. Проекты обсуждались на собраниях трудящихся и в прессе.

Советские архитекторы — действительные члены Академии архитектуры СССР С. Чернышев и А. Власов — оказали своей направляющей критикой большую помощь, которая была очень ценна для дальнейшей работы над улучшением проекта.

Проектом предусмотрено расширение аллеи Сталина с 40 до 75–80 м. Протяженность отрезка аллеи, намеченного для реконструкции в первую очередь, составляет 1,85 км. Представительный характер застройки улицы потребует строительства больших, 7–9-этажных жилых домов.

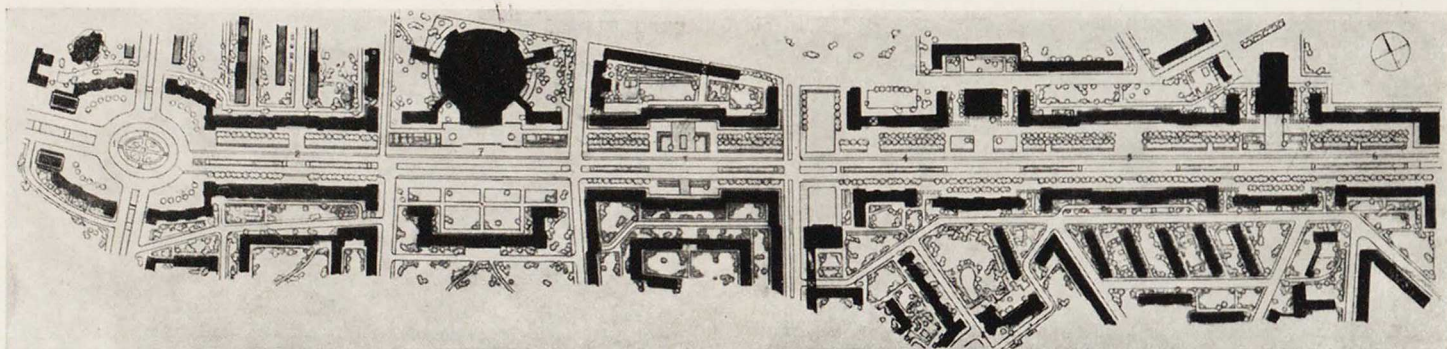
В отличие от застройки берлинских улиц, характерной для капиталистической эпохи, с однообразными непрерывными рядами доходных домов казарменного типа, проект новой застройки аллеи Сталина исходит из принципа выразительного членения уличного пространства, принципа богатой пластики зданий. Архитектура застройки аллеи Сталина должна быть радостной и красивой. Она должна в соответствии с названием этой улицы выражать принцип великой сталинской заботы о трудящемся человеке. Архитекторы,

которым выпала почетная задача участвовать в этом строительстве, подошли к своей работе с большой творческой ответственностью, они прониклись сознанием того, что сооружения аллеи Сталина должны служить символом борьбы за мир, за единство Германии.

В новых жилых домах, сооружаемых на аллее Сталина, будут главным образом двух- и трехкомнатные квартиры. В проектах необходимо было учитывать требования трудящихся о создании здоровых, удобных и уютных квартир. В домах предусмотрены лифты, мусоропроводы, помещения для велосипедов и детских колясок, ванны и кладовки в каждой квартире, хорошо оборудованные кухни. В первых этажах не будет квартир. Здесь разместятся магазины, конторы и тому подобные помещения для обслуживания жилого района.

Перед Германской академией архитектуры стояла задача обеспечить, несмотря на большое разнообразие проектов домов, единую архитектурную композицию застройки большой трассы. Были использованы типичные хорошие берлинские традиции жилых домов, как, например, пропорции и архитектурное оформление окон, дверей, эркеров, карнизов и характерные для Берлина декоративные фризы. Очень ценным для нас в этой работе оказался опыт реконструкции улиц Москвы, как, например, улицы Горького и Большой Калужской.

В качестве примера жилой застройки можно назвать тип многоэтажного жилого дома, разработанный коллективом проф. Паулика. В этом проекте делается попытка связать при помощи центрального входа пять лестничных клеток, которые посредством коридора



Проект застройки аллеи Сталина в Берлине. Генеральный план. Авторский коллектив архитекторов Гензельмана, Гартмана, Паулика, Лойхта, Хоппа и Сураднево



Здание спортивного зала на аллее Сталина. Фасад. Проф. Паулик

соединены в первом этаже. Это дало возможность создать более монументальный вход и вестибюль для такого большого здания.

Типичны для этой застройки жилые дома с трехквартирными секциями. Проектирование более чем трех квартир на одну лестничную клетку мы считали нецелесообразным, так как это не давало возможности обеспечить благоприятную ориентацию комнат.

Площадь Штраусберга имеет особое значение как въезд в центр Берлина. По сторонам площади проектируется два 13-этажных жилых здания, в первых этажах которых будут размещены детский универсам и ресторан, а в самых верхних — детское кафе и кафе для взрослых. Над проектированием этих зданий работает коллектив проф. Гензельмана. В домах проектируются большие трех-четырёхкомнатные квартиры со всем необходимым благоустройством.

Первые и частично вторые этажи облицованы естественным камнем — травертином, известняком и песчаником, а верхние — керамикой от белого до желтого тонов. Фасады будут украшены скульптурой, рельефами и художественной мозаикой.

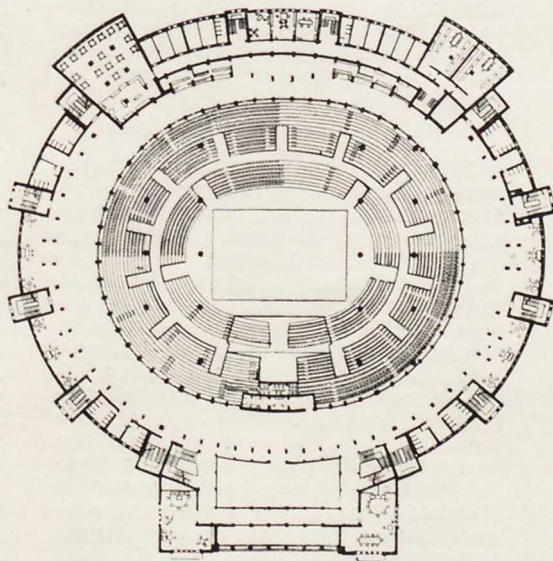
Работы по сооружению домов ведутся быстрыми темпами; строители обязались передать в эксплуатацию большую часть новых зданий к 21 декабря — дню рождения великого Сталина.

В заключение должен подчеркнуть, что образцом и

примером в нашей работе является гигантское строительство, проводимое в Советском Союзе. Так же как Москва, которая была реконструирована в течение немногих лет, Берлин должен быть отстроен в возможно короткое время. Используя опыт советских архитекторов и строителей, мы будем стремиться к тому, чтобы строить быстро, дешево и красиво. От наших специалистов-строителей, главным образом от архитекторов, градостроителей и инженеров мы должны требовать отличных знаний по своей специальности и политической ясности в понимании нашего демократического развития.

Основываясь на опыте социалистического градостроительства в СССР, мы стремимся при восстановлении Берлина создавать образец прогрессивного градостроительства, образец немецкой архитектуры. Задача состоит в том, чтобы строить город, удовлетворяющий потребностям трудящегося населения и выражающий во всех отношениях наше демократическое развитие.

Я должен также сказать, что архитекторы и инженеры Германской Демократической Республики постараются установить связь со своими коллегами по профессии в Западной Германии, с тем, чтобы призвать их не строить казармы и аэродромы, но бороться за то, чтобы и на западе нашей родины в скором будущем сооружались стройки мира, которые единственно могут служить на благо народа.



План

ХРОНИКА

ОБСУЖДЕНИЕ АРХИТЕКТУРЫ ВЫСОТНОГО ЖИЛОГО ДОМА

В Академии архитектуры СССР состоялось собрание действительных членов и членов-корреспондентов, обсудивших архитектуру высотного жилого дома, выстроенного на Котельнической набережной в Москве.

С сообщением выступил один из авторов проекта Д. Чечулин, рассказавший о задачах, которые ставили перед собой авторы при создании советского типа высотного жилого здания.

Авторскому коллективу надо было решить сложную идейно-художественную и градостроительную задачу, связанную с постановкой высотного здания в исключительно ответственном месте (вблизи ансамбля древнего Кремля, на склоне холма при слиянии Москвы-реки и Яузы) и созданием оригинального образа советского высотного жилого дома.

Согласно первоначальному проекту основной корпус был ориентирован на реку, в связи с чем он ставился не на холме, а вблизи берега. Когда по постановлению правительства этот жилой дом вошел в число сооружаемых высотных зданий Москвы, положение основного корпуса относительно реки и кремлевского ансамбля не было изменено. Ранее выстроенные на этом участке жилые корпуса были включены в новый архитектурный комплекс.

Объемно-пространственная композиция этого комплекса трактована как ансамбль отдельных объемов, объединенных общим архитектурно-композиционным замыслом, развивающим традиции русских высотных сооружений, в частности, многообъемных композиций ряда сооружений центра Москвы.

По мнению автора, силу архитектурно-пластического выражения следовало сосредоточить в нижней части здания, ближе к зрителю, а также в венчающей части, рассчитанной на обозрение с многих точек города. Именно поэтому, в частности, архитектурным деталям венчающей части был придан более крупный масштаб.

Трехлучевая форма плана выбрана авторами по многим соображениям. Такая форма плана, во-первых, позволяла включить в ансамбль застройки ранее выстроенные корпуса. Во-вторых, она давала возможность создать интересную объемно-пространственную композицию, хорошо вписывающуюся в общий силуэт окружающей застройки. Наконец, трехлучевая форма плана помогала создать большую световую поверхность здания, что имеет важное значение для жилого дома.

В работе над внутренним устройством дома авторы ставили перед собой как основную задачу создание удобных комфортабельных квартир. В квартирах высотного жилого дома нашли широкое применение различные виды новейшего оборудования.

Д. Чечулин признал, что в планировке здания имеются существенные недостатки. Например, бесспорно преувеличены подсобные площади, которые образовались за счет устройства большого количества лестниц, подходов к ним и внутренних пожарных переходов. Вместе с тем он подчеркнул, что внутриквартирные подсобные помещения хорошо оборудованы, отличаются высококачественной отделкой и могут быть полноценно использованы для бытовых и хозяйственных нужд.

По мнению автора, недоработаны некоторые фрагменты и детали наружной архитектуры здания. К таким фрагментам следует, например, отнести решение гранитного цоколя и венчающей части здания.

Устройство цоколя для основного высотного корпуса было вызвано следующими соображениями: на фоне темного гранита менее заметна мелкая сетка окон и пьедестал здания становился более монолитным; применение гранита обеспечивало также более парадное оформление входа. Характер обработки нижней части здания был определен еще и тем, что с некоторых точек на фоне здания отчетливо рисуется силуэт Устьинского моста, как бы перерезая здание у его основания. Предполагалось, что устройством цоколя этот недостаток устранялся. Однако сама трактовка деталей цоколя, отметил автор, должна быть признана неудачной: примененный мелкий масштаб деталей скорее присущ зданиям обычного типа, чем высотному сооружению. Недостатки в деталях венчающей части здания объясняются тем, что не все архитектурные детали были тщательно прорисованы и проверены на моделях. В дальнейшем, при проектировании и строительстве высотных зданий следует все основные архитектурные детали проверять на моделях.

* * *

С развернутым докладом об архитектуре высотного жилого дома на Котельнической набережной выступил чл.-корр. Академии архитектуры СССР Б. Рубаненко.

В высотных зданиях столицы, сказал докладчик, видны черты нового искусства, новой социалистической культуры. Эти сооружения уже получили признание народа.

Каждое из высотных зданий выполняет определенную градостроительную роль. Жилой дом на Котельнической набережной активно участвует в формировании центра Москвы. Роль этого высотного здания, близко поставленного возле величественного ансамбля Кремля, особенно велика и ответственна.

Высотное сооружение расположено на высоком холмистом берегу Москвы-реки. Казалось бы, что основной корпус следовало поставить на вершине холма. Авторы поступили иначе. Стремясь достигнуть хорошей обозреваемости здания с

реки и набережной и лучше связать основной высотный объем с выстроенными ранее боковыми корпусами, они расположили сооружение на самой стрелке и ориентировали его в основном на реку. В данных конкретных условиях нарушение традиционного для русской архитектуры приема постановки высотного сооружения на повышенной точке рельефа не снизило градостроительных качеств нового величественного здания.

Докладчик согласился с тем, что трехлучевая конфигурация плана основного высотного корпуса создала хорошие условия освещения, инсоляции и проветривания квартир. Вместе с тем Б. Рубаненко отметил, что в архитектурно-планировочном решении высотного жилого дома имеется много недостатков.

Типовой этаж основного корпуса представляет собой блок из пяти квартир, расположенных вокруг центрального лифтового холла; в боковых лучах размещено по четыре квартиры, обслуживаемые боковыми лифтами. Таким образом, в типовом этаже 10 лифтов обслуживают 17 квартир, т. е. нагрузка на 1 лифт очень мала (на 23% ниже, чем в многоэтажных жилых зданиях обычного типа). Большое количество лифтов существенно увеличило стоимость сооружения.

Важное значение в экономике жилого здания имеет набор квартир. Увеличение количества двухкомнатных квартир до 80% ухудшило экономические показатели высотного здания. В дальнейшем, говорит докладчик, при проектировании многоэтажных жилых домов должны быть учтены недостатки, имеющиеся в планировке жилого дома на Котельнической набережной.

Б. Рубаненко положительно оценил некоторые новые планировочные приемы, разработанные авторами обсуждаемого высотного жилого дома. Так, например, по-новому решены первые этажи здания и его входная часть. Первые этажи заняты такими помещениями общественного назначения, как парадные вестибюли, бюро обслуживания и др. Несомненно, что это — новые черты, присущие советской жилищной архитектуре, а в первую очередь — высотным жилым домам. Докладчик считает, что и в дальнейшем можно смело рекомендовать подобную организацию первых этажей в жилых домах повышенной этажности.

Главный вестибюль, трактованный как парадное общественное помещение, в основном правильно отражает величину и характер обслуживаемого им высотного здания. Однако некоторые детали интерьера излишне монументальны и чрезмерно помпезны для вестибюля жилого дома. Обилие таких отделочных материалов, как мрамор и металл, лишает архитектуру вестибюля необходимой мягкости и интимно-

сти, которые должны быть присущи помещениям жилого дома. Наиболее удачны в интерьере вестибюля роспись купола и живописный плафон в центральной части, выполненные художником Каменским.

Сами квартиры дома — очень удобные, уютные, жизнерадостные; отделка их отличается высокими художественными качествами и отлично выполнена.

Докладчик подчеркивает, что жилой дом на Котельнической набережной представляет собой в целом яркое, оригинальное архитектурное сооружение, отвечающее задачам, поставленным перед авторами.

Общее структурное построение сооружения, его многообъемность, пластичность, использование террас, плоских крыш — все это существенные черты, характерные для советского высотного дома.

Благодаря ярусному, многостолпному построению, свойственному большинству старинных сооружений Москвы, новое здание органически развивается — от низких объемов к высоким. Жилой дом на Котельнической набережной удачно вписывается в силуэт Москвы, хорошо связывается со сложившимся обликом центра столицы.

Имеются вместе с тем и определенные неудачи в объемно-пространственной композиции этого высотного дома. Трехлучевая форма плана основного объема, которая удовлетворительно воспринимается с фронтальных точек, создала однако негармоничные, неуравновешенные объемы и беспокойный силуэт при восприятии с других точек. Не получила законченного выражения и венчающая часть здания.

Выбранный авторами принцип центральной композиции с башней, завершающейся шпилем, надо признать в основном правильным. Однако гармония композиции нарушена нечетким пропорциональным соотношением размеров основного объема и завершающей его части.

К числу других существенных недостатков архитектуры высотного жилого дома докладчик относит неудачную трактовку гранитного цоколя основного корпуса. Пластические детали цоколя выполнены подчеркнуто декоративно, вместе с тем они слишком мелки; отсутствуют нужные в данном случае простота и монументальность.

Докладчик далее отметил, что в созданном авторами архитектурном произведении не достигнут подлинный синтез архитектуры и скульптуры. Сами скульптурные детали неудачны как по своей постановке, так и по пластической характеристике.

* * *

Все участники обсуждения, выступившие после основного доклада, уделили много внимания градостроительной роли высотного жилого дома на Котельнической набережной. Большинство выступавших пришло к выводу, что авторы поступили правильно, расположив основной высотный объем не на холме, а на самом берегу Москвы-реки. Постановка здания, как и его объемно-пространственная композиция и силуэт, получили в основном положительную оценку.

Вместе с тем ряд участников обсуждения (П. Блохин, В. Бунин, З. Розенфельд) высказали сомнения в целесообразности применения трехлучевой формы плана. Подобная конфигурация плана, указали они, затрудняет возможность создания равнообозреваемой композиции высотного сооружения и ухудшает внутреннюю планировку многоэтажного жилого дома.

Именно этим композиционным приемом вызваны, по мнению П. Блохина, некоторые неудачи в архитектурно-планировочном построении жилого дома на Котельнической набережной. К неудачам надо, в частности, отнести излишки подсобных площадей по дому в целом, завышенные площади холлов, лестниц, переходов и подсобных площадей в квартирах. Ряд помещений вследствие выбранного плана здания получили неправильную многоугольную форму. Некоторые помещения в местах изломов стен недопустимо затемнены. В квартирах излишне много углов, перегородок, кладовок.

Квартиры боковых лучей «оторваны» от центрального блока основного корпуса. Из-за этого авторам пришлось применить неэкономичную систему размещения лифтов четырьмя отдельными группами. Такое устройство вертикальных коммуникаций, подчеркнул П. Блохин, не должно быть повторено в будущих высотных зданиях.

В заключение П. Блохин отметил, что авторы стремились выявить в образе здания типологические признаки архитектуры жилого дома. Это нашло свое выражение в применении ряда специфических элементов и деталей, присущих жилому зданию — лоджий, террас, плоских крыш и т. п. Этой же цели — созданию образа жилого дома — послужили и такие архитектурные приемы, как уменьшение «метра» архитектуры, вызванное относительно небольшими размерами жилых помещений. В первую очередь это относится к деталям, расположенным в пределах близкого их восприятия зрителем (например, детали цоколя). Однако авторам не удалось согласовать этот малый масштаб архитектуры деталей с масштабом здания в целом, его общей композицией, рассчитанной на активную градообразующую роль сооружения.

Другие выступавшие, признавая, что авторам высотного жилого дома удалось создать оригинальный и в то же время увязанный с самобытными русскими традициями образ жилого высотного дома, также критиковали отдельные детали этого здания.

К основным недостаткам сооружения отдельные участники обсуждения прежде всего отнесли трехлучевую форму плана центрального высотного корпуса. Недостаток этой композиции состоит в том, что при нечетном количестве лучей или граней в плане (как в высотном здании на Котельнической набережной или в театре Советской Армии на площади Коммуны в Москве) нарушается зрительное равновесие сооружения, а с некоторых точек создается сильное искажение объема и силуэта здания. Высотная часть здания всегда должна быть

центричной, равнообозреваемой; центральная вертикальная ось должна объединить все объемы сооружения.

В 11-этажных корпусах не следовало создавать вертикальные акценты, башни и т. п. По контрасту с вертикальным построением основного объема они должны были получить более простые горизонтальные членения и спокойный силуэт.

Указывалось на грубость и недоработанность деталей венчания основного высотного объема, на ненужную изысканность деталей цокольной части. Устройство цоколя в высотном сооружении большинство выступавших вообще признало неудачным. Излишне мелко решен центральный портал.

О неудачной архитектуре входа говорил, в частности, Е. Рожин. Попытку оформить портал в жилом доме на Котельнической набережной приставленными к телу стены полуколоннами он признал неудачной, снизившей художественное качество здания. Устройство входов в высотные здания, сказал Е. Рожин, вообще очень трудная задача; ни в одном выстроенном высотном доме она еще не нашла своего удовлетворительного разрешения.

Особенно резкой критике была подвергнута т. Рожиным и некоторыми другими архитектура завершающей части здания. Основной ее недостаток — это тяжелые, грубые, немасштабные детали.

К этому мнению присоединился и В. Бунин, указавший, что излишняя тяжесть венчающих частей присуща большинству выстроенных высотных зданий.

Вызывает сомнение, по мнению В. Бунина, а также А. Хрякова, З. Розенфельда и др., принятое авторами пропорциональное соотношение барабана и шпиля; при общей высоте здания (и высоте барабана) шпиль должен был быть выше. В. Бунин, указывая на неиспользованные возможности в выразительном решении венчающих частей высотных зданий, напомнил, что русской архитектуре, особенно ее монументальным сооружениям, присуще широкое использование цвета. Введение цвета в венчания высотных зданий поддержало бы эти традиции русского зодчества и сделало бы архитектуру современных высотных зданий выразительнее и богаче.

А. Хряков в своем выступлении уделил внимание планировке квартир, их интерьеру и качеству отделочных работ. Планировка квартир, указал он, очень удобна и рациональна.

Выступивший в конце собрания вице-президент Академии архитектуры СССР С. Чернышев, обобщая мнение участников совещания, отметил, что высотный жилой дом на Котельнической набережной удачно вошел в силуэт Москвы. Авторам проекта и строителям удалось создать величественное высотное здание — своеобразный и достойный памятник архитектуры нашей великой эпохи.

УКАЗАТЕЛЬ СТАТЕЙ ОПУБЛИКОВАННЫХ В ЖУРНАЛЕ „АРХИТЕКТУРА СССР“ ЗА 1951 — 1952 гг.

РЕЧЬ ТОВАРИЩА И. В. СТАЛИНА на XIX съезде Коммунистической партии Советского Союза. № 11.

ПЕРЕДОВЫЕ СТАТЬИ

Идейность и мастерство в творчестве зодчего. № 3.
Многоэтажное жилищное строительство и задачи архитектурной науки. № 5.
За творческое овладение новой техникой. № 6.
Великая сталинская стройка. № 7.
К итогам работы пленума правления Союза советских архитекторов. № 8.
Сталинский план великих работ. № 9.
Под руководством партии к победе коммунизма. № 10.
Архитектура сталинской эпохи. С. Чернышев. № 11.
Насущные задачи советской архитектуры. № 12.

АРХИТЕКТУРА ВЕЛИКИХ СТРОЕК КОММУНИЗМА

Архитектура сооружений Волго-Донского канала (№ 1, 1951 г.).
Архитектура сооружений Цимлянского гидроузла. А. Ковалев (№ 2, 1951 г.).
Архитектура Куйбышевского гидроузла. № 2.

ГРАДОСТРОИТЕЛЬСТВО

К вопросу о градостроительной экономике в проектах планировки городов. Г. Мищенко (№ 2, 1951 г.).
Планировка и застройка центральной магистрали Минска. М. Осмоловский. № 1.
Неустанно повышать качество застройки городов. В. Шквариков. № 3.
Опыт городского строительства (из выступлений на Всероссийском совещании органов по делам архитектуры). № 3.
За экономичную планировку города. Б. Светличный. № 3.
О качестве планировки и застройки городов РСФСР (итоги конкурса). В. Шквариков. № 7.
За экономное использование городских территорий. Г. Фрумин. № 7.
Высотные здания и новые ансамбли Москвы. В. Лебедев, П. Штеллер. № 8.
Проблемы архитектурного ансамбля центра Сталинграда. О. Швидковский. № 8.
Восстановление и реконструкция Вильнюса. Л. Казаринский. № 8.
Принципы застройки Крещатика в Киеве. А. Добровольский, А. Заваров. № 10.
О практике планировки и застройки Крещатика. Е. Раева. № 10.

Некоторые вопросы реконструкции Ленинграда. Ю. Федоров. № 12.
Недостатки планировки и застройки города Орла. Г. Писарев. № 12.

АРХИТЕКТУРА ЖИЛЫХ, ОБЩЕСТВЕННЫХ И ПРОМЫШЛЕННЫХ ЗДАНИЙ

Монумент «И. В. Сталин» в Ереване. Ю. Яралов (№ 1, 1951 г.).
Стадион имени С. М. Кирова в Ленинграде. Н. Колли (№ 1, 1951 г.).
Итоги конкурса на лучшие здания РСФСР. С. Колесников (№ 1, 1951 г.).
Мастерство зодчего. Г. Ощепков. (№ 1, 1951 г.).
Архитектура нового здания театра в г. Чиапури. П. Абросимов (№ 2, 1951 г.).
Здание гостиницы «Советская» в Москве. Н. Былинкин (№ 2, 1951 г.).
К итогам конкурса на лучшее выстроенное здание в УССР. С. Косенко (№ 2, 1951 г.).
Сталинские премии за 1950 год. Я. Корнфельд. № 1.
Важнейшие вопросы архитектуры промышленных сооружений. Е. Попов. № 2.
Новые станции Московского метрополитена. № 2.
Новое здание театра в городе Калинин. М. Фехнер, А. Юганов. № 2.
Всесоюзный смотр творчества молодых архитекторов. Н. Колли, Ю. Яралов. № 2.
Архитектурная практика (из работ, поступивших на конкурс лучших зданий, выстроенных в городах РСФСР в 1951 г.). № 3.
Достоинства и недостатки архитектуры новых станций метрополитена. Ю. Шапошников. № 4.
Архитектурная практика (из работ, поступивших на конкурс лучших зданий, выстроенных в городах РСФСР в 1951 г.). № 4.
Проблемы архитектуры многоэтажного жилого дома. А. Зальцман. № 5.
Против штампа в архитектуре. В. Андреев. № 5.
О композиции многоэтажной застройки магистрали. И. Соболев. № 5.
Новые проекты типовых секций многоэтажных домов. В. Калиш. № 5.
Архитектура интерьера многоэтажного жилого дома. С. Алексеев. № 5.
О методах отделки фасадов многоэтажных кирпичных домов. М. Костанди. № 5.
Архитектура высотного здания на Котельнической набережной в Москве. Б. Рубаненко. № 6.

Важный этап в развитии советской строительной техники. П. Красильников. № 6.

Перспективы и основные задачи развития крупнопанельного домостроения. Г. Кузнецов. № 6.

Об архитектонике крупнопанельного дома. Г. Борисовский. № 6.

О рациональных типах массовой квартиры. В. Кореньков. № 6.

Жилищное строительство в Азербайджанской ССР. Г. Ализаде. № 6.

Новый вокзал в Сухуми. В. Кабанов. № 6.

Новые типовые проекты для массового жилищного строительства. П. Блохин. № 9.

Из опыта работы над серией типовых проектов 4—5-этажных жилых домов. М. Парусников. № 9.

Типовые проекты 4—5-этажных домов. В. Богомолов, Д. Меерсон. № 9.

Об архитектуре крупнопанельных зданий. К. Жуков. № 9.

Необходима единая методология. В. Кореньков. № 9.

За маневренность типовых проектов. Л. Юровский. № 9.

Дом культуры колхоза «Луч Востока». А. Перемыслов. № 9.

Проблемы жилищной архитектуры в творчестве И. В. Жолтовского. В. Лазарев. № 10.

О композиции интерьера в новых работах И. В. Жолтовского. М. Круглов. № 10.

Новый успех советской архитектуры. А. Гегелло. № 11.

О строительстве кинотеатров в крупных городах. В. Щербатов. № 12.

ТЕОРИЯ И ИСТОРИЯ АРХИТЕКТУРЫ

Статья Гоголя «Об архитектуре нынешнего времени». Ю. Ключарев. № 2.

К 100-летию со дня смерти великого русского писателя Н. В. Гоголя. М. Цапенко. № 2.

Леонардо да Винчи как архитектор. Д. Аркин. № 4.

Резной камень в архитектуре советской Армении. Ю. Абрамов. № 4.

Классическое наследие и архитектура магистралей Москвы. Г. Захаров. № 5.

Выдающийся памятник деревянного зодчества. А. Ополовников. № 8.

Национальные традиции русского градостроительства. Л. Кулага. № 10.

Русские градостроительные традиции в советском зодчестве. Л. Кулага. № 11.

Об освоении классического наследия в советской архитектуре. М. Рзянин. № 12.

АРХИТЕКТУРА СТРАН НАРОДНОЙ ДЕМОКРАТИИ

- Архитектура народной Польши на путях творческого обновления и подъема. Э. Гольдзамт (№ 2, 1951 г.).
- Архитектура демократической Венгрии. М. Цапенко. № 1.
- Архитектура дома «Скынтейн» в Бухаресте. Хория Майку. № 4.
- Выставка архитектуры Румынской народной республики. Ж. Розенбаум. № 7.
- Работы по восстановлению и реконструкции Берлина. Курт Либкнехт. № 12.

ВОПРОСЫ АРХИТЕКТУРНОГО ОБРАЗОВАНИЯ

- Новый отряд советских архитекторов. Б. Рубаненко (№ 1, 1951 г.).
- Выставка работ студентов архитектурных вузов Ю. М. № 1.
- Профиль и специализация архитектора. А. Власов. № 1.
- Очередные задачи высшего архитектурного образования. А. Мордвинцев. № 1.

БИБЛИОГРАФИЯ

- О книге «Памятники русского зодчества» (№ 1, 1951 г.).
- Новые книги (№ 2, 1951 г.), № 2, 3, 5.
- Две книги об архитектуре Армении. О. Халпахчян. № 8.
- Новая литература по вопросам градостроительства. № 9.
- О книге «История русской архитектуры». М. Ильин. № 3.

ХРОНИКА

- Обсуждение учебника истории советской архитектуры (№ 1, 1951 г.).
- За высокое качество типового проектирования (№ 1, 1951 г.).
- Архитектура гидростанций (№ 1, 1951 г.).
- Творческая конференция архитекторов (№ 1, 1951 г.).
- Всесоюзное совещание по архитектурному образованию (№ 1, 1951 г.).
- Города для строителей волжских гидроэлектростанций (№ 2, 1951 г.).
- VIII пленум правления Союза советских архитекторов УССР (№ 2, 1951 г.).
- IV съезд советских архитекторов Азербайджана (№ 2, 1951 г.).

- Совещание архитекторов республик Средней Азии и Казахстана. № 2.
- О работе городских проектных организаций. № 2.
- Архитектура школьных зданий Москвы. № 2.
- На X сессии Академии архитектуры СССР. № 1.
- Совещание архитекторов и строителей городов Урала и Сибири. № 2.
- Практика проектирования и строительства в городах Средней Азии и Казахстана. № 2.
- Всероссийское совещание органов по делам архитектуры. № 3.
- В помощь великим стройкам коммунизма. № 4.
- Обсуждение типовых секций многоэтажных жилых домов. № 5.
- XIV пленум правления Союза советских архитекторов. № 7.
- Повысить качество строительства. № 8.
- Выставка новой техники московских строительных организаций. № 8.
- Творческая встреча архитекторов прибалтийских союзных республик. № 10.
- Обсуждение архитектуры высотного административного здания. № 11.
- Обсуждение архитектуры высотного жилого дома. № 12.

СОДЕРЖАНИЕ

	Стр.
НАСУЩНЫЕ ЗАДАЧИ СОВЕТСКОЙ АРХИТЕКТУРЫ.	1
НЕКОТОРЫЕ ВОПРОСЫ РЕКОНСТРУКЦИИ ЛЕНИНГРАДА. Ю. Федоров	6
О СТРОИТЕЛЬСТВЕ КИНОТЕАТРОВ В КРУПНЫХ ГОРОДАХ. В. Щербаков	12
НЕДОСТАТКИ ПЛАНИРОВКИ И ЗАСТРОЙКИ ГОРОДА ОРЛА. Г. Писарев	15
ОБ ОСВОЕНИИ КЛАССИЧЕСКОГО НАСЛЕДИЯ В СОВЕТСКОЙ АРХИТЕКТУРЕ. М. Рзянин	16 ✓
АРХИТЕКТУРА ПРОМЫШЛЕННЫХ СООРУЖЕНИЙ УРАЛА XVIII—ПЕРВОЙ ПОЛОВИНЫ XIX ВЕКА. Н. Алферов	23
РАБОТЫ ПО ВОССТАНОВЛЕНИЮ И РЕКОНСТРУКЦИИ БЕРЛИНА. К. Либкнехт	26
ХРОНИКА. ОБСУЖДЕНИЕ АРХИТЕКТУРЫ ВЫСОТНОГО ЖИЛОГО ДОМА	30
УКАЗАТЕЛЬ СТАТЕЙ ОПУБЛИКОВАННЫХ В ЖУРНАЛЕ «АРХИТЕКТУРА СССР» ЗА 1951—1952 гг.	32

Фото: Н. Грановского (Фотохроника ТАСС), И. Шагина и А. Александрова.

Редакционная коллегия: М. А. ОСТАПЕНКО (редактор), А. В. ВЛАСОВ, А. И. ГЕГЕЛЛО, В. И. ЗАБОЛОТНЫЙ, А. Г. КУРДИАНИ, М. А. УСЕЙНОВ, А. А. ФЕДОРОВ-ДАВЫДОВ, С. Е. ЧЕРНЫШЕВ

Зав. художественно-иллюстрационным отделом Ю. Е. Шасс

Технический редактор А. П. Берлов

Адрес редакции: ул. Чехова, 8. Телефон К 4-95-81.

Сдано в производство 25/X-1952 г. Подписано к печати 2/XII-1952 г. Заказ 396. Т-09701. 68 × 98¹/₈. Печ. л. 4,8
Бум. л. 2. Уч.-изд. л. 5,79. Тираж 12 000 экз. Цена 12 руб.

3-я типография Государственного издательства литературы по строительству и архитектуре

4026

Цена 12 руб.

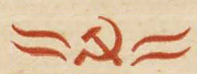
АРХИТЕКТУРА СССР

ЕЖЕМЕСЯЧНЫЙ ЖУРНАЛ
орган

АКАДЕМИИ АРХИТЕКТУРЫ СССР
СОЮЗА СОВЕТСКИХ АРХИТЕКТОРОВ СССР
и УПРАВЛЕНИЯ ПО ДЕЛАМ АРХИТЕКТУРЫ
при СОВЕТЕ МИНИСТРОВ РСФСР

Адрес редакции: Москва, ул. Чехова, 8
Телефон К 4-95-81

ГОСУДАРСТВЕННОЕ ИЗДАТЕЛЬСТВО
ЛИТЕРАТУРЫ
ПО СТРОИТЕЛЬСТВУ И АРХИТЕКТУРЕ



2015595434



✓

