

XV 514
13

2
ГОСУДАРСТВЕННАЯ
БИБЛИОТЕКА
ИМЕНИ
С. П. ЦЕЛЮДИНА

АРХИТЕКТУРА СССР

11

1952

ОБЯЗАТЕЛЬНЫЙ ЭКЗ.



Иосиф Виссарионович
СТАЛИН

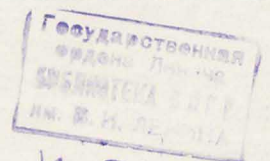
514
13

АРХИТЕКТУРА С С С Р

№ 11

Ноябрь

1952



И-53-1367

Речь товарища И. В. СТАЛИНА на XIX съезде Коммунистической партии Советского Союза

14 октября 1952 г.

(Появление на трибуне товарища Сталина делегаты встречают бурными, долго не смолкающими аплодисментами, переходящими в овацию. Все встают. Возгласы: «Товарищу Сталину — ура!», «Да здравствует товарищ Сталин!», «Слава великому Сталину!»)

Товарищи!

Разрешите выразить благодарность от имени нашего съезда всем братским партиям и группам, представители которых почтили наш съезд своим присутствием или которые прислали съезду приветственные обращения, — за дружеские приветствия, за пожелания успехов, за доверие. **(Бурные, продолжительные аплодисменты, переходящие в овацию).**

Для нас особенно ценно это доверие, которое означает готовность поддержать нашу партию в её борьбе за светлое будущее народов, в её борьбе против войны, в её борьбе за сохранение мира. **(Бурные, продолжительные аплодисменты).**

Было бы ошибочно думать, что наша партия, ставшая могущественной силой, не нуждается больше в поддержке. Это неверно. Наша партия и наша страна всегда нуждались и будут нуждаться в доверии, в сочувствии и в поддержке братских народов за рубежом.

Особенность этой поддержки состоит в том, что всякая поддержка миролюбивых стремлений нашей партии со стороны любой братской партии означает вместе с тем поддержку своего собственного народа в его борьбе за сохранение мира. Когда английские рабочие в 1918—1919 годах, во время вооружённого нападения английской буржуазии на Советский Союз организовали борьбу против войны под лозунгом «Руки прочь от России», то это была поддержка, поддержка прежде всего борьбы своего народа за мир, а потом и поддержка Советского Союза. Когда товарищ Торез или товарищ Тольятти заявляют, что их народы не будут воевать против народов Советского Союза **(бурные аплодисменты)**, то это есть поддержка, прежде всего поддержка рабочих и крестьян Франции и Италии, борющихся за мир, а потом и поддержка миролюбивых стремлений Советского Союза. Эта особенность взаимной поддержки объясняется тем, что интересы нашей партии не только не противоречат, а, наоборот, сливаются с интересами миролюбивых народов. **(Бурные аплодисменты).** Что же касается Советского Союза, то его интересы вообще неотделимы от дела мира во всём мире.

Понятно, что наша партия не может оставаться в долгу у братских партий и она сама должна в свою очередь оказывать им поддержку, а также их народам в их борьбе за освобождение, в их борьбе

за сохранение мира. Как известно, она именно так и поступает. **(Бурные аплодисменты)**. После взятия власти нашей партией в 1917 году и после того, как партия предприняла реальные меры по ликвидации капиталистического и помещичьего гнёта, представители братских партий, восхищаясь отвагой и успехами нашей партии, присвоили ей звание «Ударной бригады» мирового революционного и рабочего движения. Этим они выражали надежду, что успехи «Ударной бригады» облегчат положение народам, томящимся под гнётом капитализма. Я думаю, что наша партия оправдала эти надежды, особенно в период второй мировой войны, когда Советский Союз, разгромив немецкую и японскую фашистскую тиранию, избавил народы Европы и Азии от угрозы фашистского рабства. **(Бурные аплодисменты)**.

Конечно, очень трудно было выполнять эту почётную роль, пока «Ударная бригада» была единственная и пока приходилось ей выполнять эту передовую роль почти в одиночестве. Но это было. Теперь — совсем другое дело. Теперь, когда от Китая и Кореи до Чехословакии и Венгрии появились новые «Ударные бригады» в лице народно-демократических стран, — теперь нашей партии легче стало бороться, да и работа пошла веселее. **(Бурные, продолжительные аплодисменты)**.

Особого внимания заслуживают те коммунистические, демократические или рабоче-крестьянские партии, которые ещё не пришли к власти и которые продолжают работать под пятой буржуазных драконовских законов. Им, конечно, труднее работать. Однако им не столь трудно работать, как было трудно нам, русским коммунистам, в период царизма, когда малейшее движение вперёд объявлялось тяжчайшим преступлением. Однако русские коммунисты выстояли, не испугались трудностей и добились победы. То же самое будет с этими партиями.

Почему всё же не столь трудно будет работать этим партиям в сравнении с русскими коммунистами царского периода?

Потому, во-первых, что они имеют перед глазами такие примеры борьбы и успехов, какие имеются в Советском Союзе и народно-демократических странах. Следовательно, они могут учиться на ошибках и успехах этих стран и тем облегчить свою работу.

Потому, во-вторых, что сама буржуазия, — главный враг освободительного движения, — стала другой, изменилась серьёзным образом, стала более реакционной, потеряла связи с народом и тем ослабила себя. Понятно, что это обстоятельство должно также облегчить работу революционных и демократических партий. **(Бурные аплодисменты)**.

Раньше буржуазия позволяла себе либеральничать, отстаивала буржуазно-демократические свободы и тем создавала себе популярность в народе. Теперь от либерализма не осталось и следа. Нет больше так называемой «свободы личности», — права личности признаются теперь только за теми, у которых есть капитал, а все прочие граждане считаются сырым человеческим материалом, пригодным лишь для эксплуатации. Растоптан принцип равноправия людей и наций, он заменён принципом полноправия эксплуататорского меньшинства и бесправия эксплуатируемого большинства граждан. Знамя буржуазно-демократических свобод выброшено за борт. Я думаю, что это знамя придётся поднять вам, представителям коммунистических и демократических партий, и понести его вперёд, если хотите собрать вокруг себя большинство народа. Больше некому его поднять. **(Бурные аплодисменты)**.

Раньше буржуазия считалась главой нации, она отстаивала права и независимость нации, ставя их «превыше всего». Теперь не осталось и следа от «национального принципа». Теперь буржуазия продаёт права и независимость нации за доллары. Знамя национальной независимости и национального суверенитета выброшено за борт. Нет сомнения, что это знамя придётся поднять вам, представителям коммунистических и демократических партий, и понести его вперёд, если хотите быть патриотами своей страны, если хотите стать руководящей силой нации. Его некому больше поднять. **(Бурные аплодисменты)**.

Так обстоит дело в настоящее время.

Понятно, что все эти обстоятельства должны облегчить работу коммунистических и демократических партий, не пришедших ещё к власти.

Следовательно, есть все основания рассчитывать на успехи и победу братских партий в странах господства капитала. **(Бурные аплодисменты)**.

Да здравствуют наши братские партии! **(Продолжительные аплодисменты)**.

Пусть живут и здравствуют руководители братских партий! **(Продолжительные аплодисменты)**.

Да здравствует мир между народами! **(Продолжительные аплодисменты)**.

Долой поджигателей войны! **(Все встают. Бурные, долго не смолкающие аплодисменты, переходящие в овацию. Возгласы: «Да здравствует товарищ Сталин!», «Товарищу Сталину ура!», «Да здравствует великий вождь трудящихся мира товарищ Сталин!», «Великому Сталину ура!», «Да здравствует мир между народами!» Возгласы: «ура»)**.



Высотное здание Московского государственного университета на Ленинских горах

Архитектура Сталинской эпохи

С. ЧЕРНЫШЕВ

действительный член Академии архитектуры СССР

Тридцать пять лет отделяют нас от того дня, когда Великая Октябрьская социалистическая революция свергла в нашей стране капитализм, освободила многомиллионный народ от сковывавших его творческие силы цепей.

Эту годовщину советский народ встречает в обстановке небывалого трудового подъема, вызванного историческими решениями XIX съезда нашей партии, наметившего величественную программу дальнейшего развития нашей страны по пути к коммунизму.

Социалистическая революция, уничтожившая частную собственность на землю, средства производства и передавшая их трудящимся, создала все предпосылки для могучего хозяйственного и культурного развития страны. Исключительно быстрый рост народного хозяйства во всех его областях сопровождался строительством невиданно крупных масштабов: сооружались промышленные гиганты, электростанции, создавались новые промышленные центры, вокруг которых возникали крупные города. Сложившиеся города, в результате быстрого увеличения населения и роста его материальных и культурных потребностей, подвергались коренной реконструкции. В результате реконструкции многие города переросли свои прежние границы и часто новые части города приобретали большие размеры, чем старые.

Благодаря неустанным заботам партии и правительства развернулось огромное по масштабам массовое строительство жилых домов и общественных учреждений — школ, больниц, детских садов и яслей, санаториев и домов отдыха, театров, домов культуры,

клубов. Оно явилось ответом на запросы многомиллионного населения страны, сбросившего иго капитализма. В нашей стране открылись широчайшие перспективы для расцвета всех областей народной жизни — науки, техники, искусства.

Как ни короток в историческом масштабе пройденный 35-летний путь Советского государства, он по своему содержанию и значению явился целой эпохой в мировой истории.

«Раньше весь человеческий ум, весь его гений творил только для того, чтобы дать одним все блага техники и культуры, а других лишить самого необходимого — просвещения и развития. Теперь же все чудеса техники, все завоевания культуры станут общенародным достоянием, и отныне никогда человеческий ум и гений не будут обращены в средства насилия, в средства эксплуатации. Мы это знаем, — и разве во имя этой величайшей исторической задачи не стоит работать, не стоит отдать всех сил?» — так говорил на III Всесоюзном съезде Советов В. И. Ленин.

Великая Октябрьская социалистическая революция, наполнив новым, социалистическим содержанием все области материального и художественного творчества народа, создала неограниченные возможности и для расцвета архитектуры.

Основная направленность советской архитектуры, вытекающая из исторического характера самой революции, — служение народу, его потребностям, идейным устремлениям, художественным идеалам.



Высотное здание у Красных ворот. Вид с Ново-Басманной улицы

Великая идея сталинской заботы о грядущем человеке определила основной характер советской архитектуры, как искусства, призванного создавать сооружения, в которых разрешение практических инженерно-технических задач сочеталось бы в гармоническом единстве с разрешением эстетических проблем.

Строительство, основанное на данных советской науки и передовой техники, приобретает в нашей стране громадный размах. Массовое жилищное и общественное строительство для народа — вот что стоит в центре внимания советской архитектуры.

Сама природа социалистического государства и его развитие, направляемое по единому плану, определили градостроительный характер советской архитектуры. Проектируя жилой дом или общественное сооружение, советский архитектор прежде всего задается вопросом: какое место должно занять данное сооружение в системе квартала, района, в плане города, в его композиции, силуэте?

Нелегко и не сразу пришла советская архитектура к признанию этого, кажущегося теперь очевидным, принципа. В трудном положении находился советский архитектор в начале этого пути, когда он еще не был вооружен сколько-нибудь определенным методом, практически направляющим его работу.

Советские градостроители должны были искать новые, совершенно самостоятельные пути и методы, вытекающие из социалистического существа и характера нашего народного хозяйства. Отсутствие опыта градостроительства, неверные представления о путях развития социалистического города приводили на первых порах нашей планировочной практики к возникновению в отдельных случаях то урбанизма, то дезурбанизма.

Современная реконструкция городов охватывает все стороны жизни населения, стремится к созданию наилучших материальных и культурных условий для всего народа, — таких реконструкций история мирового



Высотное здание на Котельнической набережной. Вид с Яузского бульвара

градостроительства не знала. Именно такие градостроительные задачи ставят перед советскими архитекторами партия и правительство, лично товарищ Сталин, указывая одновременно пути и методы их выполнения.

Решения Июньского пленума ЦК ВКП(б) 1931 г. и постановление СНК СССР и ЦК ВКП(б) о генеральном плане реконструкции Москвы, принятое в 1935 г., стали важнейшими вехами, которые определили пути дальнейшего развития советского градостроительства, стали незыблемой основой его теории и практики.

Пленумом ЦК ВКП(б) в 1931 г. была поставлена задача подлинно научной марксистско-ленинской разработки вопроса о направлении и перспективах развития старых и строительства новых городов СССР. Пленум отметил, что на основе проведения генеральной линии партии советский народ сумеет превратить нынешние города в культурные, технически и хозяйственно развитые пролетарские центры и построить десятки и сотни новых социалистических городов.

В планировке и застройке многочисленных советских городов находит свое воплощение основной принцип социалистического гуманизма — сталинская забота о советском трудовом человеке.

Во всей практике социалистического градостроительства ярко проявляются существенные черты и требования открытого товарищем И. В. Сталиным основного экономического закона социализма — обеспечение максимального удовлетворения постоянно растущих материальных и культурных потребностей всего общества путем непрерывного роста и совершенствования социалистического производства на базе высшей техники.

Годы сталинских пятилеток, превративших нашу страну в мощную индустриальную державу, явились эпохой нового социалистического градостроительства.

В условиях планового хозяйства процесс развития городов протекает не стихийно, а строго планомерно. Накапливается и обогащается опыт реконструкции и

строительства новых городов. Впервые в мире возникает и развивается градостроительная наука, изучаются закономерности процесса градостроения, определяются пути его дальнейшего развития.

Социалистическая реконструкция города органически сочетает сложившиеся его части с новыми, стремится к созданию полного архитектурного единства города и его частей. Проблема ансамбля, целостного архитектурного оформления площади, улицы, набережной и целых районов поставлена как практическая задача в строительстве города. Красота социалистического города заключается не только в архитектурных качествах отдельных зданий, а в гармоничном сочетании архитектуры улиц и площадей, в выразительном силуэте города, в идейной насыщенности его архитектурного образа. Каждый город, в зависимости от конкретных условий — исторических, географических, экономических и т. д. — может быть красив по-своему.

В социалистическом городе успешно ликвидируется сложившееся веками различие между богатым центром и неблагоустроенными окраинами. В противоположность капиталистическому городу, где все общественные и культурные сооружения сосредоточены в центре, в наших советских городах проводится плановое размещение этих сооружений по всему городу, в целях приближения их к населению и создания наибольших удобств для обслуживания всех жителей.

Новая система организации жилья в социалистическом городе определяется не случайным строительством домов на отдельных участках, а правильным архитектурно-планировочным построением квартала в органическом сочетании жилой застройки с учреждениями культурно-бытового обслуживания. В процессе нового строительства и реконструкции города комплексно решаются также все основные инженерно-технические градостроительные проблемы: устройство дорог, организация транспорта, проведение благоустройства, включая такие мероприятия, как создание в городах зеленых массивов, искусственных водохранилищ, улучшение рельефа и т. д.

Создаваемая в социалистическом городе единая, развитая система зеленых насаждений обеспечивает благоприятные санитарно-гигиенические условия жизни населения и его массовый отдых, а также способствует лучшей связи города с окружающим его ландшафтом. Красота города во многом зависит от связи его архитектуры с природным окружением, а следовательно, от умения активно использовать это окружение для обогащения городского ансамбля. Органическая связь города с природой стала одним из принципов советского градостроительства.

В дореволюционной России многие города, расположенные даже у больших рек, были от них отрезаны, так как береговые полосы застраивались промышленными предприятиями, складами и т. п.

Генеральный план реконструкции нашей столицы указал на необходимость превращения Москвы-реки в основную магистраль города. Это историческое решение послужило руководством указанием и для других городов Советского Союза. Устройство набережных и застройка их лучшими домами развернулись широким фронтом в Ленинграде, Киеве, Ростове-на-Дону, Тбилиси и многих других городах. Советский город не отгораживается от реки, а раскрывается к ней; река включается в композицию города в Ростове-на-Дону, Ярославле, Куйбышеве, Горьком, Кемерове и целом ряде других городов.

Самым значительным событием в практике советского градостроительства за истекшие 35 лет явился генеральный план реконструкции Москвы.

Постановление СНК СССР и ЦК ВКП(б) о генеральном плане реконструкции Москвы ознаменовало собой начало новой эпохи в истории мирового градостроительства. Являясь грандиозной научно обоснованной программой построения города, генеральный план обеспечивает населению наилучшие условия жизни, труда и отдыха, максимальное удовлетворение его культурных и бытовых запросов.

В основе этого замечательного документа заложена глубокая идея сталинской заботы о человеке. Инициатором, творцом и вдохновителем этого плана является товарищ Сталин; под его руководством генеральный план проводится в жизнь, и народ справедливо назвал этот план сталинским планом.

Составленная московскими организациями схема генерального плана впервые рассматривалась ЦК ВКП(б) и правительством 14 июля 1934 года. На этом историческом совещании товарищ Сталин дал основные, важнейшие установки дальнейших путей развития и

планировки Москвы. В замечательных по своей глубине и простоте словах товарищ Сталин дал указания, как реконструировать столицу.

«История, — говорил товарищ Сталин, — показывает нам, что наиболее экономным типом расселения в промышленных районах является город, дающий экономно на канализации, водопроводе, освещении, отоплении и т. д. Поэтому неправы те, которые предлагают растянуть город на 70—100 километров, то есть превратить его в деревню и лишить его всех преимуществ коммунального обслуживания и культурной городской жизни. Мы должны строить, по крайней мере, 6—7-этажные дома, а для некоторых общественных учреждений допускать 15 и даже 20 этажей».

Товарищ Сталин говорил и о том, что необходимо сочетать смелые перспективы планировки города с конкретной действительностью, с исторически сложившимися условиями Москвы, которая стихийно развивалась на протяжении восьми веков.

Генеральный план Москвы использует все преимущества социалистического планового хозяйства и лучшие достижения планировочной культуры в интересах здоровья, радостной жизни и труда всего населения столицы. Генеральный план Москвы поднимает искусство и науку о градостроительстве на недостижимую для капиталистического общества высоту.

Всесторонний учет санитарно-гигиенических, инженерных, транспортных, эстетических требований, а также экономики градостроительства придавал этому плану действенность и реальность.

За истекшие годы город узких, кривых улиц и тупиков, небольших домов, бульжных мостовых и примитивного благоустройства уже во многом вытеснен новым, благоустроенным городом с широкими прямыми магистралями, просторными площадями, асфальтированными улицами.

Магистрали и площади застраивались большими жилищными домами и красивыми общественными сооружениями. Театры, библиотеки, детские ясли, родильные дома, больницы, сотни школ, дворцы культуры и дома пионеров — все это огромное строительство говорит об исключительной заботе партии, правительства и лично товарища Сталина о нуждах многомиллионного населения столицы.

Особенно крупные размеры приняло в Москве жилищное строительство, причем оно велось не только отдельными зданиями, но и целыми комплексами и районами. Миллионы квадратных метров жилья введены в эксплуатацию за последние годы. По плану на 1952 год будет построено 750.000 кв. м жилой площади.

Именно в практике Москвы было положено начало строительству крупных комплексов жилых домов индустриальными методами (ул. Горького, Б. Калужская ул.). В настоящее время комплексное строительство широко разворачивается на многих магистралях столицы. Передовое строительство индустриальными поточно-скоростными методами на Песчаной улице получило высокую оценку — было отмечено Сталинской премией. Однако, следует указать, что стремление к созданию большого жилищного ансамбля индустриальными методами увенчалось здесь полным успехом лишь в отношении инженерно-строительном.

Несмотря на отдельные недостатки, жилищное строительство Москвы отмечено целым рядом значительных творческих достижений. Авторы домов, построенных за последние годы на Б. Калужской улице (арх. И. Жолтовский), Садово-Триумфальной (арх. З. Розенфельд и арх. А. Суриц) и ул. Чкалова (арх. Е. Рыбицкий), удостоены Сталинской премии.

Радикальную перемену в обслуживании городского населения внесло строительство самого быстрого и удобного городского массового транспорта — метрополитена. По архитектурно-художественному оформлению вестибюлей и подземных станций Московский метрополитен не имеет себе равных во всем мире.

Одним из грандиозных сооружений советского времени является созданный по инициативе товарища Сталина канал имени Москвы, связавший столицу водным путем с Каспийским, Белым и Балтийским морями, с Волгой и Камой, с десятками других судоходных рек. В этом году после сооружения Волго-Донского судоходного канала имени В. И. Ленина, Москва стала портом пяти морей.

Большим шагом в разрешении творческих вопросов создания национальной по форме и социалистической по содержанию советской архитектуры явилось строительство в Москве Всесоюзной сельскохозяйственной выставки 1939 года.



Фрагмент здания Цимлянской гидроэлектростанции



Строительство многоэтажных жилых домов на Вокзальной площади в Минске

Благодаря непосредственному участию в строительстве выставки многочисленных мастеров народного искусства и широкому применению мотивов национальной архитектуры, всему этому комплексу придан выразительный художественный колорит.

Яркой страницей истории строительства Москвы является сооружение по инициативе товарища Сталина высотных зданий, обогащающих архитектурный облик столицы.

На Ленинских горах заканчивается сооружение величественного дворца науки — комплекса зданий Московского государственного университета. Объем только главного здания составляет 1.250.000 куб. м. Размещаемые в здании университета студенческие общежития на 6.000 человек и 200 квартир для профессорско-преподавательского состава говорят о масштабах этого гигантского сооружения.

Строительство нового здания Московского государственного университета является ярким примером мирного созидательного труда советского народа, воплощением сталинской заботы о развитии передовой советской науки, признанием огромной роли ее в деле построения коммунистического общества.

Уже вступили в эксплуатацию высотное административное здание на Смоленской площади, построенное по проекту архитекторов В. Гельфрейха и М. Минкуса, и высотный жилой дом на Котельнической набережной, в котором размещено свыше 700 квартир (архитекторы Д. Чечулин и А. Ростовский).

Строительство высотных зданий — крупнейший вклад в грандиозную программу развития столицы СССР, новый более высокий этап в развитии советского градостроительства и архитектуры. Это строительство проводится на основе самой передовой научно-технической мысли и на высоком идейно-художественном уровне.

Высотные здания по-новому организуют городскую застройку; они обогащают художественный облик города и его силуэт.

Исходя из указаний правительства о том, что архитектура высотных зданий не должна напоминать капиталистические небоскребы, авторы проектов обратились к изучению национальных традиций старых русских городов с их самобытным обликом и, развив про-

грессивные черты градостроительного наследия, создали на совершенно иной экономической, технической и идейно-эстетической базе новую советскую композицию высотных зданий.

Строительство высотных зданий явилось гигантской учебной лабораторией для советских архитекторов, также как и для строителей всех специальностей.

Особое значение в работе по реконструкции наших городов приобретает создание выразительной архитектурно-планировочной системы центральных городских районов. Центр советского города — общественный центр. В его архитектурно-художественном облике должны найти отражение ведущие идеи советского общества, красота социалистической эпохи.

Социальная и архитектурная целостность социалистического города, отражающего как в своем содержании, так и во внешнем облике подлинный демократизм, особенно ярко воплощается в двух архитектурно-планировочных чертах города: доступности центра, т. е. наилучшей связи его со всеми другими районами, и в отсутствии характерной для капиталистических городов противоположности между центром и окраинами.

Центр Москвы коренным образом реконструирован. На основе исторически сложившейся радиально-кольцевой системы магистралей существующий городской центр значительно расширен и охватывает ряд магистралей и площадей, объединенных в целостную архитектурную систему.

Неузнаваемыми стали улицы и площади столицы. На месте прежней беспорядочной одноэтажной застройки Охотного ряда высятся монументальные, выразительной архитектуры многоэтажные общественные сооружения. Там, где была старая узкая бульварная Тверская, создана парадная столичная магистраль, широкая, обстроенная почти на всем ее протяжении новыми многоэтажными благоустроенными домами.

Много монументальных сооружений, построенных за годы советской власти, украшают нашу столицу. Но почетнейшее место в архитектурной летописи Москвы занимает Мавзолей Ленина, сооруженный по проекту академика А. Щусева. Композиция этого исключительного архитектурного сооружения, сочетаясь с велича-



Жилой дом на проспекте Metallургов в Магнитогорске

вым спокойствием Кремля, в простых и ясных формах выражает бессмертие гениальных ленинских идей.

Принципы, заложенные в генеральном плане столицы, послужили основой градостроительных работ, развернувшихся и в других городах нашей великой Родины.

За истекшие 35 лет интенсивно развивалось строительство жилых и общественных сооружений, а также целых городов во всех союзных республиках, что является одним из ярких показателей жизненной силы ленинско-сталинской национальной политики, политики мира и братского содружества народов. Неузнаваемыми стали города Украины, Белоруссии, Грузии, Казахстана, Туркмении, Узбекистана и других союзных республик, где за кратчайшие сроки были не только преобразованы старые города, но и построены новые, в том числе такие крупные центры, как Запорожье, Сталино, Рустави, Караганда, Балхаш, Чирчик и многие, многие другие. В наших национальных республиках расцвела архитектура, социалистическая по содержанию и национальная по форме, ярко противопоставляющая как космополитическому формализму, так и национальной ограниченности, архитектура, основанная на идеях социалистического реализма.

Большие работы проведены по реконструкции столиц закавказских республик — Еревана, Тбилиси, Баку. В Тбилиси построены такие выдающиеся сооружения, как институт Маркса—Энгельса—Ленина (арх. А. Щусев), Дом правительства Грузинской ССР (арх. В. Кокорин и соавтор арх. Г. Лежава), стадион Динамо (арх. А. Курдиани), ансамбль жилых домов на ул. Плеханова (арх. Мелия) и другие сооружения. Авторы этих сооружений широко и тактично использовали мотивы грузинской национальной архитектуры.

В столице Узбекской ССР—Ташкенте—сооружено замечательное здание — театр им. Алишера Навои (арх. А. Щусев), заново застроены целые улицы города.

Реконструируются центры в столицах прибалтийских союзных республик — Таллине, Риге, Вильнюсе.

Строительством охвачена вся наша страна — от столицы до малоизвестных удаленных пунктов.

Многим ли известны такие, например, города, как Норильск или Сатка? Между тем за последние годы в

этих городах сооружены целые комплексы интересных по архитектуре жилых и общественных зданий.

О непрерывно возрастающем качестве архитектуры жилых домов и общественных сооружений, о росте профессионального мастерства архитекторов свидетельствуют материалы последнего Всероссийского конкурса на лучшие выстроенные жилые дома и общественные сооружения.

Обращает на себя внимание тот факт, что из числа премированных и отмеченных почетными грамотами архитектурных произведений, имеется очень много созданных на периферии, в отдаленных городах, часто мало известных рабочих поселках. Среди населенных пунктов, здания которых отмечены премиями, мы находим такие города, как Первоуральск, Богданович, Зеленогорск.

Многие из архитекторов, удостоенных на конкурсе премий, опираясь в своей работе на лучшие достижения советской науки и строительной техники, создали удачные, хорошо продуманные архитектурные ансамбли.

Сказанное, конечно, не означает того, что все премированные сооружения полностью удовлетворяют предъявляемым к ним художественным, функциональным и техническим требованиям. Сделанные в нашей печати серьезные замечания по итогам конкурса несомненно будут учтены архитекторами в дальнейшей работе. Но итоги конкурсов, проводимых в РСФСР, а также в УССР, показывают в целом, что в нашей практике изжито господствовавшее в прошлом своеобразное противопоставление архитектуры столицы архитектуре провинции, когда плохой вкус, беспринципная эклектика считались неотъемлемым качеством провинциальной архитектуры, когда считали, что требовательным можно быть только к произведениям столичным. Архитектурная культура проникла в самые отдаленные уголки Советского Союза, где создаются хотя иногда и в небольшом масштабе, но интересные архитектурные ансамбли.

Выдающееся место в грандиозной программе строительства занимают великие стройки коммунизма.

Недавно вступивший в строй Волго-Донской судоходный канал имени В. И. Ленина показал, какими могучими средствами обладает архитектура.



Здание Государственного театра оперы и балета имени Алишера Навои в Ташкенте

Разнообразные сооружения Волго-Дона отличаются не только высоким инженерно-техническим совершенством — достижением передовой советской технической мысли, — но и монументальной красотой своих архитектурных форм. Здесь снова со всей силой сказывается единство искусства и техники, составляющее замечательную особенность советской архитектуры.

Директивы XIX съезда Коммунистической партии о введении в действие гигантской Куйбышевской гидроэлектростанции, о развертывании строительства Сталинградской, Каховской и других электростанций ставят перед советской архитектурой вдохновляющие творческие задачи — создавать новые сооружения, монументальные архитектурные формы которых отражали бы идейное содержание и красоту великой сталинской эпохи.

В небывалых масштабах и темпах сооружаются в нашей стране новые заводы, фабрики, электростанции, в связи с чем промышленная архитектура приобретает важное значение. К сожалению, полностью еще не изжиты недооценка работы архитектора в промышленной архитектуре и ложное мнение о том, будто промышленная архитектура не дает простора для творчества архитектора.

В основе такого ошибочного взгляда лежит сведение архитектурных задач лишь к внешнему оформлению зданий, точнее — к простому украшательству. В действительности же роль архитектора в промышленном строительстве чрезвычайно велика и разнообразна.

Борьба за высокое архитектурное качество промышленного строительства, за компактный целесообразный генеральный план предприятия, за рациональную планировку цехов, за светлое, удобное рабочее место, за полноценное бытовое и санитарно-гигиеническое обслуживание рабочего, за благоустройство и озеленение заводской территории и, наконец, за правильную увязку этого строительства с городской застройкой — представляет обширное поле для применения творческой инициативы архитектора.

В своем поступательном развитии советская архитектура опирается на самую прогрессивную технику, на самую передовую науку. Архитектурные сооруже-

ния таких масштабов и такой сложности, как высотные здания, метрополитен, гидротехнические гиганты, было бы невозможно осуществить, если бы архитектор не использовал в своем творчестве всех достижений передовой науки и техники.

Новая техника дает советскому архитектору широкие возможности для раскрытия архитектурного замысла, заставляет его искать новые средства художественной выразительности.

Слова товарища Сталина о том, что «теория становится беспредметной, если она не связывается с революционной практикой, точно так же, как и практика становится слепой, если она не освещает себе дорогу революционной теорией», — глубоко восприняты широкими кругами работников науки и практики. Тесная связь теории и практики становится законом развития архитектуры, как и всех остальных областей творческой жизни народа.

В советской стране совершенно иным становится положение архитектора; оно резко отличается от положения его в дореволюционное время. Советский строй создал исключительно благоприятные условия для архитектурного творчества. Архитектор стал у нас активным участником выполнения государственных планов развития народного хозяйства и культуры нашей родины; его деятельность приобрела государственный характер.

Кроме мастеров старшего поколения, творчество которых получило особенное развитие в советское время, в стране выросли многочисленные кадры архитекторов нового, советского поколения; они представляют значительную творческую силу, играющую большую роль в реконструкции наших городов, в разрешении архитектурно-планировочных задач. Воспитанные советской архитектурной школой, имеющие значительный строительный опыт, они успешно осуществляют на практике принципы советского градостроительства и архитектуры, ведут комплексную застройку городов, руководствуясь установками сталинского плана реконструкции Москвы, творчески преломляя их в конкретных условиях своей работы.

Новая советская действительность поставила перед архитектором разнообразные и интереснейшие творче-

ские задачи. Советский архитектор проектирует общественные сооружения, крупные комплексы жилых домов, высотные здания, величественные гидротехнические стройки, создает архитектурные ансамбли городов и колхозных селений.

Это богатство и разнообразие творческих задач обязало советского архитектора, прежде всего, к самому внимательному изучению потребностей населения, порожденных новыми социальными условиями нашей жизни, обязало к поискам новых путей и средств для разрешения творческих вопросов. Новаторство — это одна из принципиальных основ развития советской архитектуры. Однако новаторство не понимается у нас как нигилистическое отношение к культурному богатству, накопленному человечеством на протяжении многих веков. Прогрессивные черты богатейшего наследия прошлого, творчески переработанные, успешно используются архитектором для создания современной советской архитектуры.

Советский архитектор глубоко и внимательно изучает наследие мировой и отечественной архитектуры — прекрасные создания архитектурного гения народа, те замечательные памятники, которые реставрируются и бережно сохраняются государством как народные реликвии.

Стремясь к полноценному разрешению утилитарных задач — к удобству планировки, комфортабельности оборудования помещений, высокому качеству санитарно-гигиенических устройств и т. д., архитектор в то же время творчески работает над разрешением проблем эстетической стороны сооружения, стремится средствами архитектурного искусства образно раскрыть идейную сторону сооружения.

С первых дней своего зарождения советская архитектура была целеустремленно направлена на поиски путей и творческих методов создания идейно-художественного образа советских жилых и общественных сооружений. Одной из ярких вех на этом пути явился конкурс на проектирование Дворца Советов, ставший подлинно исторической проверкой творческого метода советской архитектуры, не изжившего еще формалистической эстетики, конструктивистского упрощенчества.

Конкурс показал порочность творческого метода, игнорирующего идейную направленность в архитектуре, отвергающего историческую преемственность архитектуры и ее величайшие достижения в прошлом. Этот конкурс явился началом генеральной творческой перестройки советской архитектуры, развития ее по пути социалистического реализма.

Советский архитектор свободен в своих творческих исканиях; государство обеспечивает его всеми средствами для успешной деятельности, предоставляет ему полную творческую свободу.

Надо отметить, что задачи проектирования стали теперь сложнее, коренным образом изменились масштабы строительства и повысились требования к нему. Для создания проекта сооружения, сложного по масштабам и новизне, стало недостаточно усилий отдельного творческого работника, как бы талантлив и опытен он ни был; для этого необходимы организованные усилия творческого коллектива. Учитывая это, государство создало широкую сеть специальных институтов по проектированию, хорошо организованные творческие мастерские, где архитекторы, совместно со специалистами различного профиля, комплексно разрешают сложные задачи проектирования сооружений.

Большая практическая проектно-строительная деятельность нуждается в освещении научно-исследовательской мыслью, в обобщении и анализе; для этой работы созданы научно-исследовательские институты, а также высшие научные учреждения, объединяющие архитектурные силы страны — Академия архитектуры СССР и Академия архитектуры УССР.

Широкое развитие архитектурной практики, вызванное огромными масштабами строительства, выявило необходимость направляющего регулирования, для чего созданы специальные государственные органы, которые руководят архитектурной деятельностью.

В 1937 году многочисленные, но разрозненные архитектурные силы страны объединились в творческую организацию — Союз советских архитекторов, сплотивший архитектурные силы для активного участия в социалистическом строительстве, для лучшей практической помощи государственным и общественным организациям в разрешении архитектурных задач.

Как ни значительны достижения советской архитектуры за истекшие 35 лет, но жизнь движется вперед, повседневно возникают новые потребности, и то, что удовлетворяло нас вчера, уже не удовлетворяет сегодня. Сооружения создаются на многие десятилетия и даже на века. В домах, нами возводимых, будут жить люди коммунистического общества. Все это обязывает нас критически подойти к тому, что сделано: все ценное развивать, все неудовлетворительное отвергнуть.

Директивы XIX съезда Коммунистической партии Советского Союза обязывают нас к усовершенствованию проектирования, к сокращению его сроков и широкому использованию типового проектирования.

Чтобы справиться с обширной строительной программой пятой пятилетки, надо с исчерпывающей полнотой использовать все достижения передовой строительной науки и техники; все строительство должно быть переведено на индустриальные рельсы.

Для этого, как указывают директивы XIX съезда партии, необходимо: «улучшить проектное дело в строительстве, сократить сроки проектирования и своевременно обеспечить строительство проектами и сметами, широко внедряя типовое проектирование. Укрепить проектные организации квалифицированными кадрами».

Повышение качества типовых проектов становится одной из главных задач архитектуры. В сотрудничестве с инженерами и строителями, архитектор должен добиваться создания наиболее рациональных экономических типовых проектов жилых домов и общественных сооружений массового строительства.

Наряду с работой над улучшением типовой секции для создания наиболее рационального плана квартиры, ее интерьера важное значение приобретает умелое сочетание отдельных секций в крупные жилые корпуса, рассчитанные на размещение их в самых различных градостроительных условиях. При этом должна быть предусмотрена возможность разнообразной ориентации квартир, чтобы обеспечить каждое жилище солнечным светом в различных конкретных местных условиях.

Работа над типовыми секциями должна вестись не только в технико-экономическом плане, но и в художественно-архитектурном. Нужна большая творческая работа в поисках архитектуры многоэтажных домов, строящихся на основе типовых секций.

Особое внимание в дальнейшей работе над типовыми проектами должно быть обращено на архитектуру жилых домов, имея в виду создание целостных архитектурных ансамблей.

Увеличение этажности домов, закономерно вытекающее из новых требований к городской застройке, ставит ряд важных задач перед архитектором. Если раньше почти все внимание уделялось лишь архитектурному оформлению улицы, то теперь большое значение приобретает композиция внутриквартального пространства, архитектура дворовых фасадов.

Совершенно очевидно, что дома в 8—14 этажей не могут располагаться сплошной стеной вдоль улицы. Здесь требуется новая объемно-пространственная группировка домов, иные соотношения ширины и протяженности их, иная пластическая трактовка объемов, использование приема раскрытия перспектив внутри жилого квартала.

Директивы XIX съезда партии подчеркивают государственное значение снижения стоимости строительства и проектирования как основных условий успешного выполнения нового народнохозяйственного плана. Каждый сэкономленный сантиметр в плане или в кубатуре здания, при наших огромных капиталовложениях на жилищное строительство и его масштабах, имеет большое государственное значение.

Нам немало предстоит сделать для повышения экономичности строительства, для его удешевления. Многое в этом направлении может быть осуществлено в процессе проектирования путем дальнейшей рационализации приемов композиции и конструирования зданий. Мы еще мало интересуемся требованиями, которые предъявляет к проекту эксплуатация зданий. Между тем внимание к этому вопросу и учет условий экс-

плуатации, еще в стадии проектирования сооружения, могли бы обеспечить значительную экономию государственных средств.

К сожалению, принцип экономичности на практике нередко извращается. Типичным извращением этого принципа является удешевление строительства за счет снижения архитектурного качества сооружений, а также качества оборудования, благоустройства окружающей территории, необоснованной замены предусмотренных проектом строительных и отделочных материалов.

Тщательно продуманный план здания, функционально оправданное расположение всех помещений, правильно установленные их размеры, максимум удобств для будущих жильцов, правильный выбор конструкций и материалов, отсутствие архитектурных излишеств и, наконец, усовершенствование методов проектирования и самого строительства — вот правильные средства удешевления строительства. Умелое использование этих средств требует от каждого архитектора повседневной и настойчивой работы над повышением своей идейной вооруженности, своего профессионального мастерства.

* * *

Перед лицом грандиозных задач пятой сталинской пятилетки страна предъявляет к советской архитектуре новые, еще более высокие требования.

Как бы ни были велики успехи советской архитектуры, она все еще находится в большом долгу перед народом. Нам необходимо повысить требовательность к своему творческому труду, углубленно изучать жизнь, повседневно, упорно бороться за высокое художественное мастерство. Для этого надо подводить итоги своей работы за каждый день, безбоязненно проверять себя, анализировать свою работу, мужественно критиковать свои недостатки и ошибки, добиваться лучших творческих результатов, непрерывно совершенствоваться.

Оценивая путь, пройденный советской архитектурой, и отдавая должное достигнутым ею успехам, мы должны критически оценить сделанную работу и признать наши ошибки, наши неудачи.

В начальный период нашего строительства, когда приходилось преодолевать безрадостную коробочную архитектуру, часто проявлялась тенденция к пышности, некритическому использованию приемов архитектуры прошлого, к перегрузке фасадов декоративными элементами. Торжественная монументальность общественных зданий иногда подменялась помпезностью; вместо свойственной жилому дому изящной простоты нередко имела место беспринципная эклектика. Подобные недостатки мы еще не сумели полностью изжить.

Подлинная красота сооружения, его идейно-художественная выразительность могут быть достигнуты лишь правильной объемно-пространственной композицией, гармонией пропорций, изяществом деталей и подчиненным чувству художественной меры использованием средств скульптуры и живописи.

Мы должны признать, что нахождение художественного образа и сочетание идейно-художественной выразительности архитектурного произведения с совершенством его формы является все еще наиболее сложной задачей, на разрешение которой должны быть направлены творческие усилия советского архитектора. Только углубленная работа над освоением метода социалистического реализма приблизит советскую архитектуру к разрешению этой проблемы и тем самым к выполнению ею исторической задачи — полноценного участия в построении коммунистического общества.

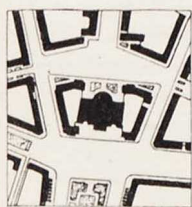
Величественные новые задачи, поставленные перед архитектурой партией и правительством, всем советским народом, требуют от архитекторов подлинной мобилизации творческих сил. Перестраивая работу в соответствии с новыми большими задачами, повышая свой идейно-политический уровень, совершенствуя профессиональное мастерство, советские архитекторы, сознавая свою ответственность перед народом, пойдут вперед под руководством Коммунистической партии по пути, озаренному гением Сталина.

Новый успех советской архитектуры

Высотное здание на Смоленской площади

А. ГЕГЕЛЛО

действительный член Академии архитектуры СССР



Строительство высотных зданий в Москве, проводимое по инициативе товарища Сталина, служит ярким свидетельством новых крупных успехов советской архитектуры и строительной техники. Эти успехи стали возможными благодаря постоянной заботе Коммунистической партии, советского правительства и лично товарища Сталина о развитии советской архитектуры.

Новый подъем советского градостроительства служит верным залогом того, что архитекторы и строители с честью выполняют начертанную XIX съездом Коммунистической партии Советского Союза грандиозную программу жилищно-гражданского строительства в нашей стране.

О больших возможностях дальнейшего развития советского зодчества свидетельствует архитектура недавно законченного строения высотного административного здания на Смоленской площади в Москве.

Освободившееся от кранов, лесов и подмостей это грандиозное, динамически устремленное ввысь 27-этажное сооружение вместе с построенным высотным жилым домом на Котельнической набережной и другими возводимыми высотными зданиями уже сейчас преобразует архитектурный облик столицы нашей Родины — Москвы, делает его еще более величественным и прекрасным.

Здание на Смоленской площади сооружено по проекту лауреатов Сталинской премии действ. чл. Академии архитектуры СССР проф. В. Г. Гельфрейха, арх. М. А. Минкуса, главного конструктора сооружения — лауреата Сталинской премии Г. М. Лимановского. В составлении и разработке проекта участвовали савторы — архитекторы Ю. И. Абрамов, Л. В. Варзар, Н. Н. Прохоренко, Г. П. Яковлев, главный инженер проектной мастерской Н. Д. Вишневецкий, инженеры В. Н. Авраменко, С. А. Гомберг и другие.

Высотное административное здание воздвигнуто на пересечении одной из самых оживленных магистралей столицы — Садового кольца с Арбатом и обращено своим главным фасадом к Москве-реке почти перпендикулярно оси Бородинского моста. Комплекс зданий занимает участок трапециевидальной формы площадью 2,5 га, ограниченный спереди Смоленской площадью, слева — Арбатом, сзади — улицей Веснина и справа — временно существующей старой застройкой.

Задача проектировщиков осложнялась тем, что необходимо было включить в композицию высотного здания 6-этажный дом Министерства мясной и молочной промышленности и 6-8-этажное здание ВЦСПС, выходящие своими фасадами на Арбат.

Учитывая сложившуюся градостроительную ситуацию, авторы проекта создали объемно-пространственную композицию всего комплекса сооружений по принципу постепенного нарастания объемов от существующих боковых 6-этажных корпусов до центрального 27-этажного объема, увенчанного башней со шпилем.

6-этажные здания, охватывающие с боков прямоугольный в плане высотный корпус (общая длина 160 м) оставляют открытыми передний и задний фасады центрального корпуса и образуют два откры-

тых и неглубоких двора. Парадный подъезд и главные входы в высотный и в боковые корпуса размещены со стороны Садового кольца. Открытый на улицу Веснина двор, на который выходит большой полукруглый в плане объем центрального зала собраний, предназначен для служебных целей.

Эти открытые парадные дворы несут, кроме того, и другую архитектурно-градостроительную функцию: они как бы включают административное здание в жизнь города, связывают его с прилегающими площадями и улицами.

Создание такой органичной объемно-пространственной связи высотных зданий с окружающей застройкой района и со всем городом в целом является одним из основных условий строительства высотных зданий в Москве. Эти сооружения предназначены создать художественный образ столицы социалистического государства, соответствующий ее новому идейному содержанию, ее международному значению как центра мира, культуры и прогресса, ее крупному градостроительному масштабу.

Каждое высотное здание, являясь важнейшим элементом силуэта города, должно стать основным, ведущим архитектурным звеном, своего рода архитектурно-художественным центром нового грандиозного социалистического ансамбля прилегающего к нему городского района.

Высотное здание на Смоленской площади, имеющее общую высоту 170,5 м, удовлетворяет этим градостроительным требованиям. Его своеобразный, стройный и запоминающийся силуэт, высоко возносящийся над крышами домов, виден с большинства набережных Москвы-реки, на большом отрезке Садового кольца — от Крымского моста до площади Маяковского, с Таганской площади, из района Красной Пресни и других мест города. Но лучше всего смотреть на это величественное здание со стороны Можайского шоссе, с Поклонной горы, когда при движении в сторону города начинает четко вырисовываться его завершенный шпиль верх. Затем по мере приближения к городу, при въезде на Большую Дорогомиловскую улицу, силуэт высотного здания начинает все больше вырастать и раскрываться.

Однако, говоря о влиянии выстроенного высотного здания на архитектурный облик Москвы, следует отметить, что величественный силуэт и объем этого сооружения в настоящее время еще далеко не использованы для архитектурной организации окружающего района. Здание еще недостаточно раскрыто, в первую очередь, со стороны Бородинского моста. Поэтому капитальная реконструкция как самой Смоленской площади и непосредственно прилегающей к ней застройки, так и всего района Смоленской улицы, Плющихи, Ростовской и Смоленской набережных становится назревшей необходимостью.

Над разрешением этой задачи работает в настоящее время магистральная мастерская под руководством В. Г. Гельфрейха.

Проект реконструкции предусматривает прежде всего создание широкого проезда — эспланады, который явится продолжением Смоленской площади и раскроет полностью главный фасад высотного здания на Бородинский мост и Большую Дорогомиловскую улицу. Этот проезд намечено создать путем расширения Смолен-

ской улицы и использования начала Плющихи, а также частичного сноса существующей малоценной застройки.

В эспланаду, слегка расширяющуюся к Садовому кольцу и имеющую большой, вытянутый по ее главной оси зеленый партер, вольются Арбат и запроектированная симметрично главной оси композиции новая магистраль, которая явится продолжением Гагаринского переулка и соединит новый ансамбль Смоленской площади с будущим архитектурным комплексом Дворца Советов.

Улицу Веснина на отрезке между этими двумя магистралями также намечено расширить, чтобы создать перед высотным зданием площадь для стоянки автотранспорта.

Переулок Сивцев Вражек предположено расширить так, чтобы он стал третьим (центральным) лучом всей композиции, который начнется от заднего фасада высотного здания и откроет на него далекую перспективу от бульварного кольца.

Не останавливаясь на остальных мероприятиях по реконструкции Смоленской и Ростовской набережных и ближайших магистралей, улиц и кварталов, которые должны создать градостроительную основу для будущего ансамбля Смоленской площади, следует сказать, что сейчас проектируются частичная реконструкция старой застройки этого района и создание новой.

Авторы считают главной своей задачей найти единство архитектурного облика создающегося городского ансамбля и доминирующего в нем высотного сооружения, исходя из своеобразия его архитектуры.

Единство архитектурного облика авторы усматривают не в повторении в архитектуре окружающей рядовой застройки архитектурных приемов высотного здания, а в гармоническом соответствии их архитектуры, в нахождении правильного соотношения масштабов зданий.

В связи с этим авторы определяют среднюю высоту окружающей застройки в 8–10 этажей, т. е. такую, которая не превышала бы высоты самых низких объемов высотного здания — его 6-этажных корпусов высотой около 35 метров.

Эти соображения, выдвигаемые авторами проекта планировки для создания нового ансамбля, следует признать правильными и можно только пожелать, чтобы они были полностью учтены при реализации проекта реконструкции района Смоленской площади.

Вариантов эскизного проекта планировки этого района было разработано несколько. Хотелось бы отметить, что последний, описанный нами вариант является более простым по своему композиционному замыслу, более строгим и цельным. Однако масштаб и характер архитектуры фронта застройки по Смоленской улице и набережным (в частности, в угловых башенных частях), как нам представляется, еще не найдены. В проекте нет еще необходимого единства архитектурного облика всего ансамбля в целом. Задача эта большая и трудная, но не приходится сомневаться в том, что авторы, добившиеся удачи в создании центральной части будущего ансамбля — высотного здания, — не менее успешно решат и весь ансамбль в целом.

* * *

При проектировании авторы поставили перед собой задачу отобразить в художественном образе высотного здания «чувство гордости советских людей за свою социалистическую державу, разгромившую в боях фашизм и ставшую еще более сильной и могущественной, чувство гордости за свою социалистическую Родину — несокрушимый оплот всего прогрессивного и свободолюбивого человечества»¹.

¹ «Высотное здание и городской ансамбль». Сборник статей В. Гельфрейх и М. Минкус. Проблема ансамбля в советской архитектуре. Государственное издательство литературы по строительству и архитектуре.

Для выражения этой идеи авторы стремились найти сильные архитектурные формы, вызывающие ощущение торжественности, свойственной советскому государственному учреждению, и создающие одновременно радостное, праздничное настроение. Эта идея подсказала авторам придать свободно стоящему зданию, как бы естественно вырастающему из среды новой и реконструированной застройки, динамическую устремленность ввысь. Эта высотная ярусная композиция достигнута террасообразным построением объемов здания, постепенно повышающихся и поддерживающих растущую из них центральную высотную часть, завершенную уходящим в небо и как бы растворяющимся в воздухе шпилем.

Для лучшего выявления этого свободного устремления вверх центрального объема здания боковые пониженные корпуса сделаны более грузными и тяжелыми, а их отдельные архитектурные элементы (лопатки или пилоны ордера) — более крупными по масштабу по сравнению с членениями высотного корпуса. Кроме того, в нижнюю часть центрального высотного объема введены горизонтальные глухие массы, образующие нечто вроде цоколя, в который как бы врезаны три портала входов в здание. Этот прием, по мнению авторов, должен был, кроме решения основной задачи, также усилить ощущение устойчивого равновесия здания.

В архитектурно-художественной композиции здания основной ее темой, ее лейтмотивом, является, по словам авторов, придающая целостность композиции система последовательно повторяющихся четырехбашенных венчаний, которая заключается в постепенной детализации и развитии объемов, начиная от четырех 6-этажных корпусов, через четыре 15-этажные башни, примыкающие к центральному 27-этажному объему, и так далее вплоть до венчающей сооружения восьмигранной башни, поддерживаемой четырьмя угловыми пилонами и заканчивающейся шпилем-шатром. Следует отметить, что этот композиционный замысел в целом авторам удался, хотя решение отдельных частей здания и вызывает сомнение.

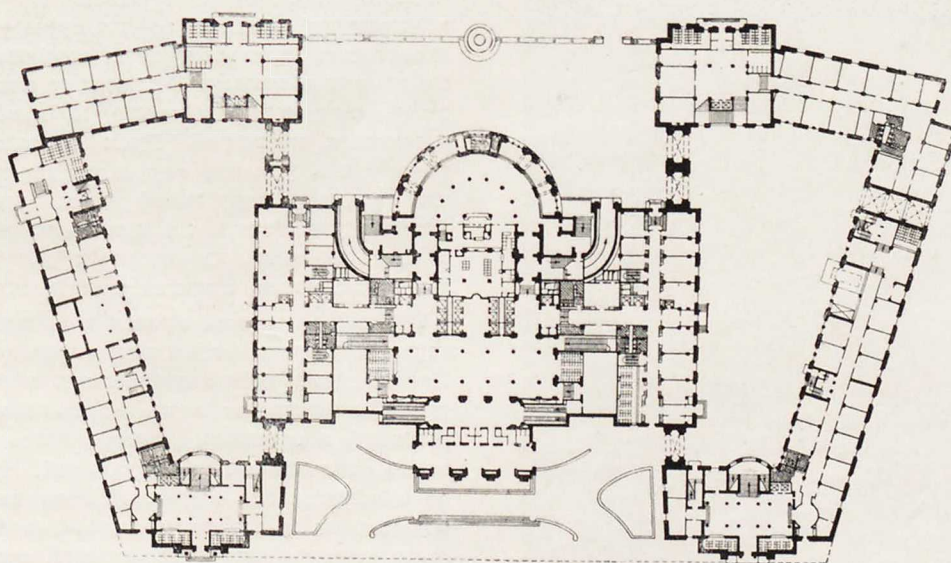
Прежде всего, правильно задуманное утяжеление объемов боковых корпусов и укрупнение их архитектурных элементов выполнено, как нам представляется, в несколько преувеличенной степени, что привело к излишней разнице масштаба крыльев и центральной высотной части. Увеличенные размеры оконных проемов, а также проемов соединительных вставок между боковыми 15-этажными башнями и центральным 27-этажным объемом, повторяющие размеры проемов четырехпилоновых портиков боковых крыльев, не обеспечивают все же нужной взаимной связи их, а излишне мощные пилоны этих портиков и вся утяжеленная и огрубленная трактовка их деталей (антаблемент, аттик, обелиски, скульптурные картуши со знаменами) еще больше подчеркивают эту разницу масштабов.

Нельзя также признать удачным построение нижней цокольной части центрального высотного объема. Стремление подчеркнуть устойчивость здания горизонтально-протяженным глухим и тяжелым объемом цоколя, завершаемым горизонтальными тягами, и усилить впечатление взлета здания ввысь контрастом горизонтальных элементов с вертикалями создает какое-то противоречие, вызывает чувство неудовлетворенности.

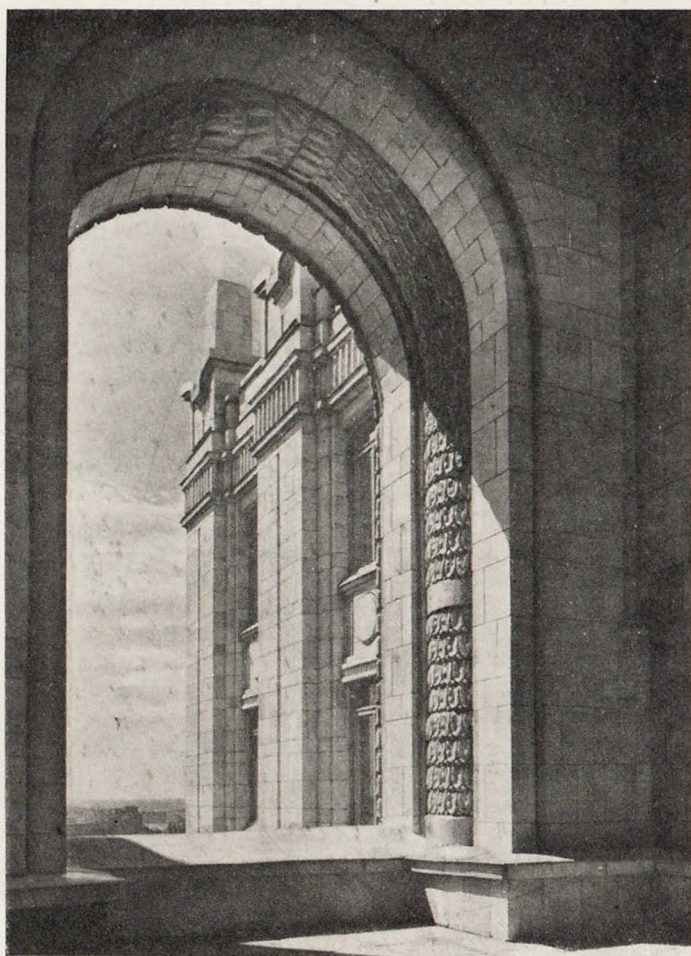
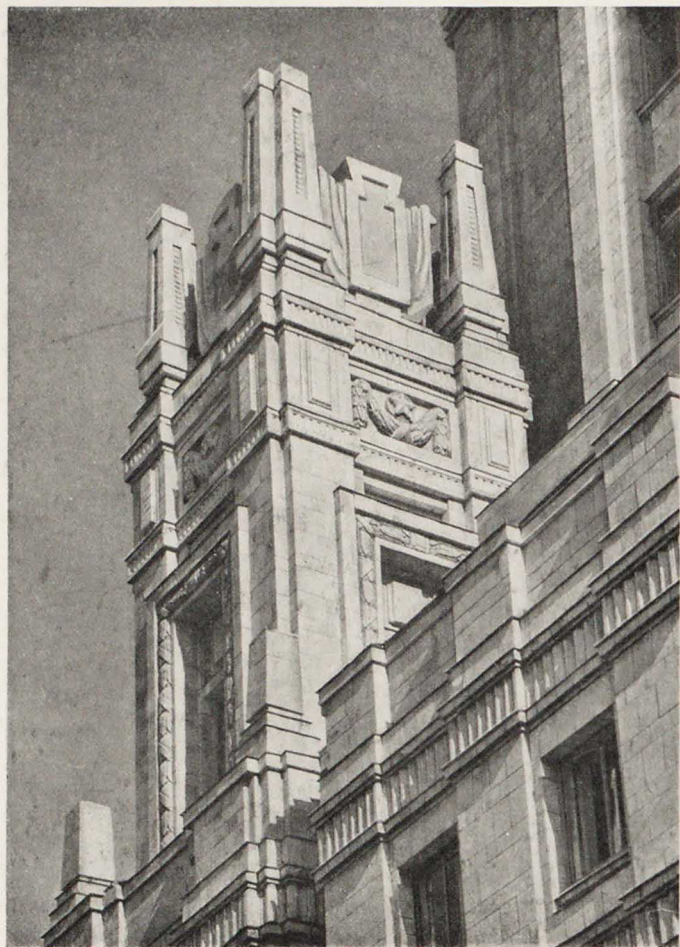
Однако эти отдельные недостатки композиции главного фасада не могут умалить несомненных достоинств архитектуры здания в целом. Прекрасно найденное нарастание объемов в центральной высотной части, пластически разработанные поверхности фасадов, красиво прорисованные детали, становящиеся в верхних ярусах все более легкими и ажурными,



Высотное административное здание на Смоленской площади в Москве. Фасад



План первого этажа



Фрагменты фасада

свидетельствуют о хорошем решении архитекторами поставленной перед ними объемно-пространственной и художественно-декоративной задачи. Этим решением в основном правильно раскрыт художественный образ административного здания, хорошо выявлен его общественный характер.

Но и здесь есть досадные недочеты, о которых нельзя не сказать. Так, например, некоторая упрощенность форм всех вертикальных элементов — пилонов, лопаток, узких межколонных столбов тянущихся вверх без перерыва на высоту 16—18 этажей, придает зданию ненужную сухость, делает несколько монотонной систему его архитектурных членений.

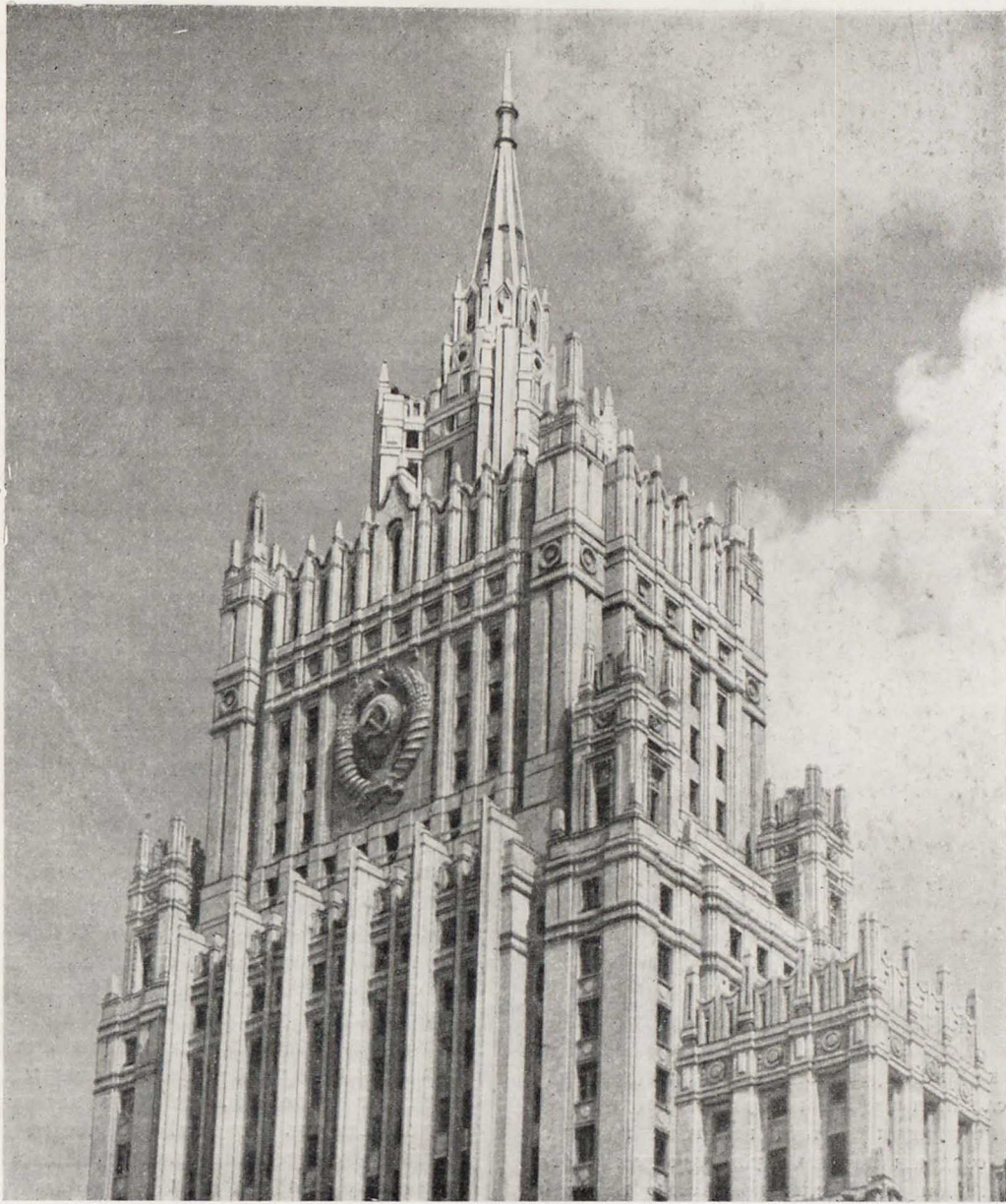
Особенно это становится заметным при сравнении главного корпуса с 12-этажными объемами угловых пониженных башен, выполненных более удачно: вертикали этих башен опоясаны над 10-м этажом горизонтальной крепованной тягой, которая вносит оживление в пластику объема, тонко членит пилоны, но не нарушает их напряженного устремления вверх. И хотя не обязателен именно такой прием горизонтального членения, но само по себе усиление горизонтально членящих элементов казалось бы необходимым. Однако приходится сожалеть, что намек на горизонтальные членения центральной части фасада в виде прерываемых вертикалями светлых горизонтальных межколонных поясов (через каждые три этажа) оказался недостаточным.

Некоторую неудовлетворенность вызывает также прием венчания здания восьмигранной башней со шпилем. Правда, сравнение первоначального проекта, в котором центральный высотный объем заканчивался верхней кубической надстройкой, с проектом, принятым для строительства, показывает, что введение этой завершающей высотную композицию башни со шпилем пошло на пользу всей композиции и закономерно ее закончило. Но пропорциональное соотношение малой по размерам восьмигранной башенки и шпиля и огромного объема всего здания представляется нам еще не до конца найденным. Эта непропорциональность особенно ощущается, как нам кажется, со сравнительно близких расстояний.

Несомненной заслугой авторов проекта следует считать творческое использование ими в архитектуре высотного здания национальных традиций русской классической архитектуры. В поисках архитектурно-художественного образа высотного сооружения исторической столицы русского и Советского государства авторы естественно и правильно пошли по пути творческого использования одной из сильных традиций композиции русской архитектуры — системы ярусного построения архитектурных сооружений с убывающими кверху объемами. Эту задачу они решили хорошо — очень современно и свежо и, конечно, в других немыслимых в старой Руси масштабах. Архитекторы попытались усилить эту связь не только путем созвучия силуэта венчающей части здания с силуэтами кремлевских башен, но и использованием ряда декоративных мотивов, характерных для русской архитектуры, в частности, архитектуры Москвы.

Это особенно чувствуется в архитектурной обработке верхних ярусов башен центральных высотных объемов. Характерные зубцы крепостных стен русских кремлей трансформированы здесь архитекторами (в разных вариантах) в элементы декоративного завершения стены, тесно связанные с ее структурой. Мотив зубцов звучит то в завершении спаренной лопатки, то в сочетании с обелисками и столбами, превращаясь в каменное кружево, которое чем выше здание, тем становится ажурнее.

Таким же декоративным мотивом русской архитек-



Фрагмент высотной части здания

туры является горизонтальный пояс из квадратных ширинок, размещенный над гербом в верхней части центрального объема.

Эти сильно переработанные русские декоративные мотивы, тактично введенные в архитектуру здания, усиливают его своеобразный московский колорит.

В целом административное высотное здание на Смоленской площади по его внешней архитектуре следует отнести к большой творческой удаче авторов проекта — В. Г. Гельфрейха и М. А. Минкуса. Им удалось создать запоминающийся высокохудожественный образ советского административного здания, социалистическое содержание которого раскрыто в форме современной, новаторской и по существу своему глубоко национальной.

Здание предназначено для размещения в нем ряда крупных административных учреждений. Оно имеет около 2 000 рабочих и обслуживающих помещений, в число которых входят центральный и дополнительный вестибюли с гардеробными, центральный зал собраний на 500 человек, его кулуары и фойе, несколько залов заседаний, два выставочных зала, научно-техническая библиотека с книгохранилищем, столовая со всеми обслуживающими помещениями, несколько буфетных комнат, размещенных в рабочих этажах, помещения санитарного обслуживания, внутренняя автоматиче-

ская телефонная станция на 4 000 номеров, почта, телеграф, служебная типография и ряд других.

Представляя собой большой и сложный комплекс различных помещений, административное здание на Смоленской площади оснащено всеми необходимыми видами современного технического и санитарного оборудования: системами центрального отопления, приточно-вытяжной вентиляции, кондиционирования воздуха (для части помещений), горячего и холодного водоснабжения, противопожарным водопроводом, системой внутреннего и наружного электроосвещения, телефонизации, радиофикации и электрогазификации, мусороудаления и централизованного пылеудаления, холодильных установок при столовой и буфетах и др.

Для доставки огромного количества людей по всем этажам здание оборудовано четырьмя эскалаторами и 28 лифтами, в том числе 16 скоростными и двумя грузовыми. Имеющаяся система обычных лестниц предназначена, главным образом, для специальной эвакуации людей из здания и для сообщения между смежными этажами.

Уже это краткое перечисление инженерно-технических устройств характеризует в общих чертах большую сложность всего организма высотного здания и всю сложность задач, которые стояли перед проектировщиками при разработке проекта и заключались не



Фойе зала собраний

только в нахождении яркого идейно-художественного образа здания, но и лучшего функционально-планировочного и конструктивного решения. Следует признать, что в целом эта сложная задача авторами проекта решена хорошо. Конструкция здания надежна, прочна, устойчива. Людям созданы хорошие условия для работы; при возведении здания учтены полностью все санитарно-гигиенические, противопожарные, технические и другие требования.

Планировка сложного по конфигурации и конструкции здания приведена к простой и четкой схеме, создающей при достаточной парадности интерьеров все необходимые удобства для работы и обслуживания сотрудников и посетителей. Вестибюли хорошо связаны парадными подходами с основными группами лифтов и главными лестницами. Вся система вертикального транспорта с планомерным расположением лифтов и лестниц и запасными выходами обеспечивает хорошее сообщение отдельных групп помещений между собой, а также безопасную эвакуацию людей из всех помещений здания.

Почти все помещения имеют хорошие пропорции в плане и размеры, удобные для размещения рабочих мест и мебели. За небольшим исключением рабочие помещения хорошо освещены естественным светом; значительное их количество оборудовано встроенными шкафами, что избавляет от загромождения комнат мебелью.

К недостаткам планировки следует отнести то обстоятельство, что холлы и коридоры центральной части высотного объема не имеют дневного света. Искусственное освещение этих помещений создает нежелательный контраст с прекрасно освещенными коридорами боковых крыльев высотной части. Авторы, очевидно, исходя из соображений лучшего решения внешней архитектуры здания, в ряде помещений, как

например, в вестибюльной группе помещений первого этажа и др., не предусматривали устройства окон или запроектировали недостаточное их количество там, где они могли бы быть. Однако этот и ряд других мелких недочетов планировки не снижают общего высокого качества решения плана здания.

Эта цельная композиция плана явилась хорошей основой для создания архитектуры интерьеров — парадной и торжественной в общих помещениях нижних этажей, простой и деловой — в рабочих помещениях, повсюду жизнерадостной и выполненной на высоком уровне, с большим мастерством.

Интерьеры высотного здания правильно выявляют характер современного советского административного учреждения. Это чувствуется во всем, начиная от решения главных входов в здание, ажурные, прозрачные двери которых, выполненные из стекла в металлической оправе, не отделяют, не отгораживают интерьера здания от наружного пространства, а как бы подчеркивают непосредственную связь с ним.

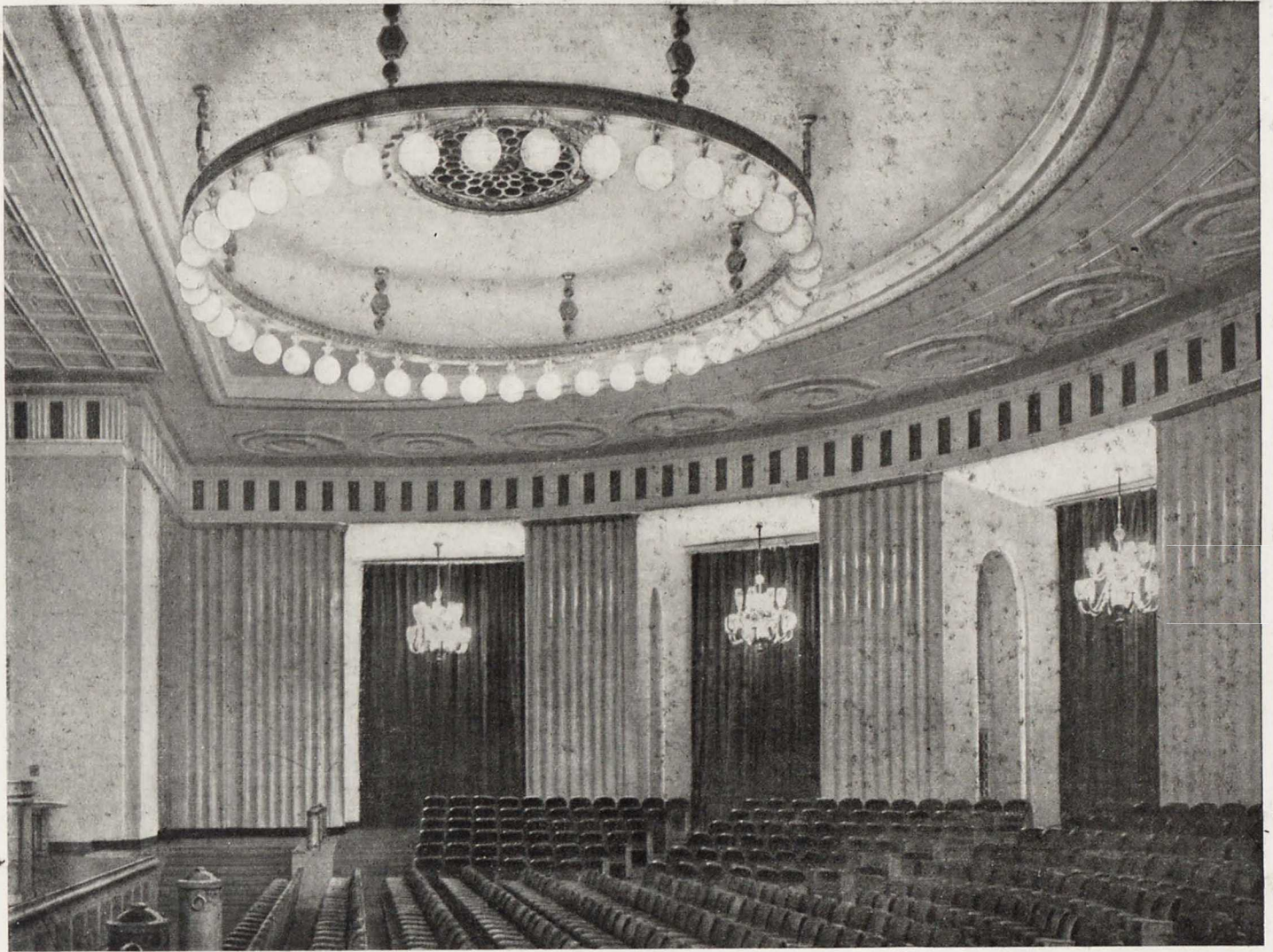
Вестибюльная группа очень богата, но строго и спокойно отделана естественным и искусственным мрамором разных цветов и рисунков, золоченой бронзой, латунью, дорогими породами дерева. Стены первого, распределительного вестибюля облицованы светлым мрамором, пол — из черного полированного гранита с бордюрами из белого и красного мрамора. Гладкий белый оштукатуренный потолок и полированная бронза деталей и осветительной арматуры дополняют отделку вестибюля. Отличаясь спокойной и выразительной цветовой гаммой, хорошо найденными пропорциями и тонко прорисованными деталями, архитектура вестибюля вызывает ощущение спокойствия и торжественности, не подавляя и не принижая человека.

Главный вестибюль представляет собой трехнефный зал с двумя рядами колонн и кессонированным потолком, скромно украшенным лепкой. Стены вестибюля облицованы светлым золотистым мрамором с резным мраморным фризом. Колонны покрыты черным искусственным мрамором, их базы выполнены из полированной латуни. Богатый ковровый пол из цветных мраморов с преобладанием красного цвета, переключаясь с облицовкой стен лифтовых холлов, дополняет теплую цветовую гамму интерьера.

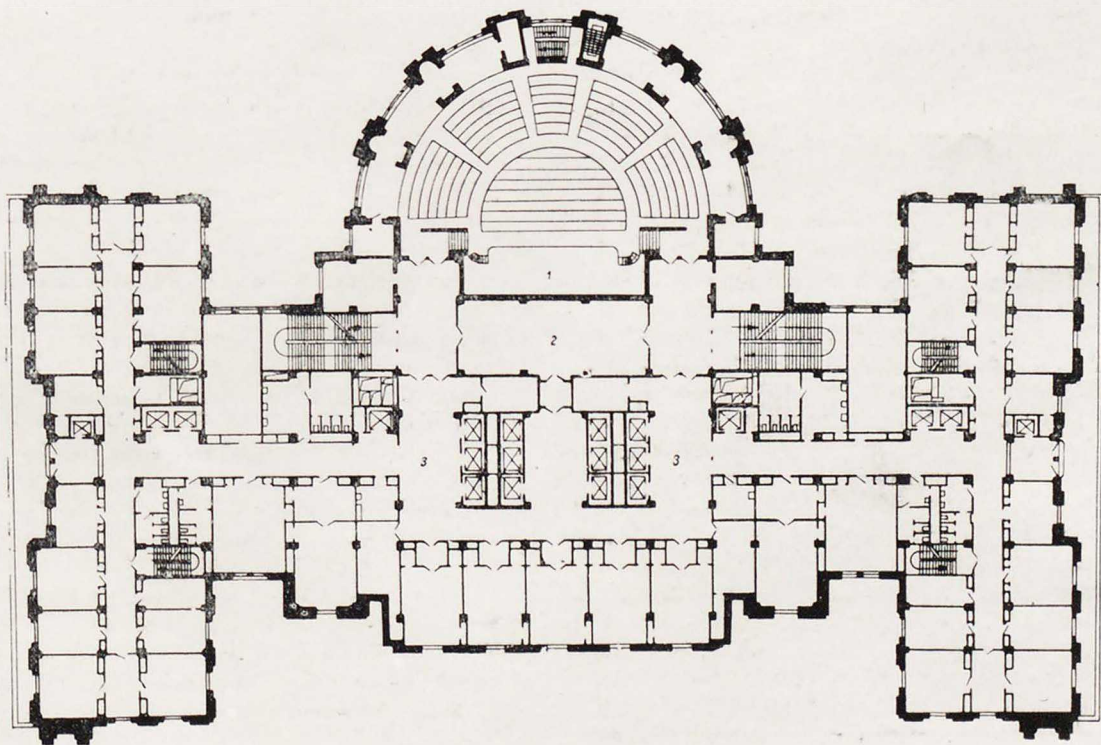
Единственным, но значительным дефектом отделки вестибюля является качество искусственного мрамора для отделки очень массивных колонн; глухой черный цвет этих колонн вырывает их из общего цветового замысла и вносит в архитектуру мрачную ноту. Замысел авторов ввести в общий черный тон мрамора золотистые и красные прожилки, к сожалению, не был выполнен, и это снижает хорошее цельное впечатление от прекрасно задуманной архитектуры главного вестибюля.

Интересна также архитектура нижнего вестибюля, который служит центральным гардеробом и связан с первым этажом двумя эскалаторами помимо лестниц. Два ряда каннелированных колонн этого вестибюля, отделанных темнокрасным искусственным мрамором, с базами черного мрамора и капителями (к сожалению, не бронзовыми, а только окрашенными под бронзу), несут кессонированный потолок и красиво вырисовываются на облицованных серым мрамором стенах. Пол геометрического рисунка также выложен из цветного мрамора.

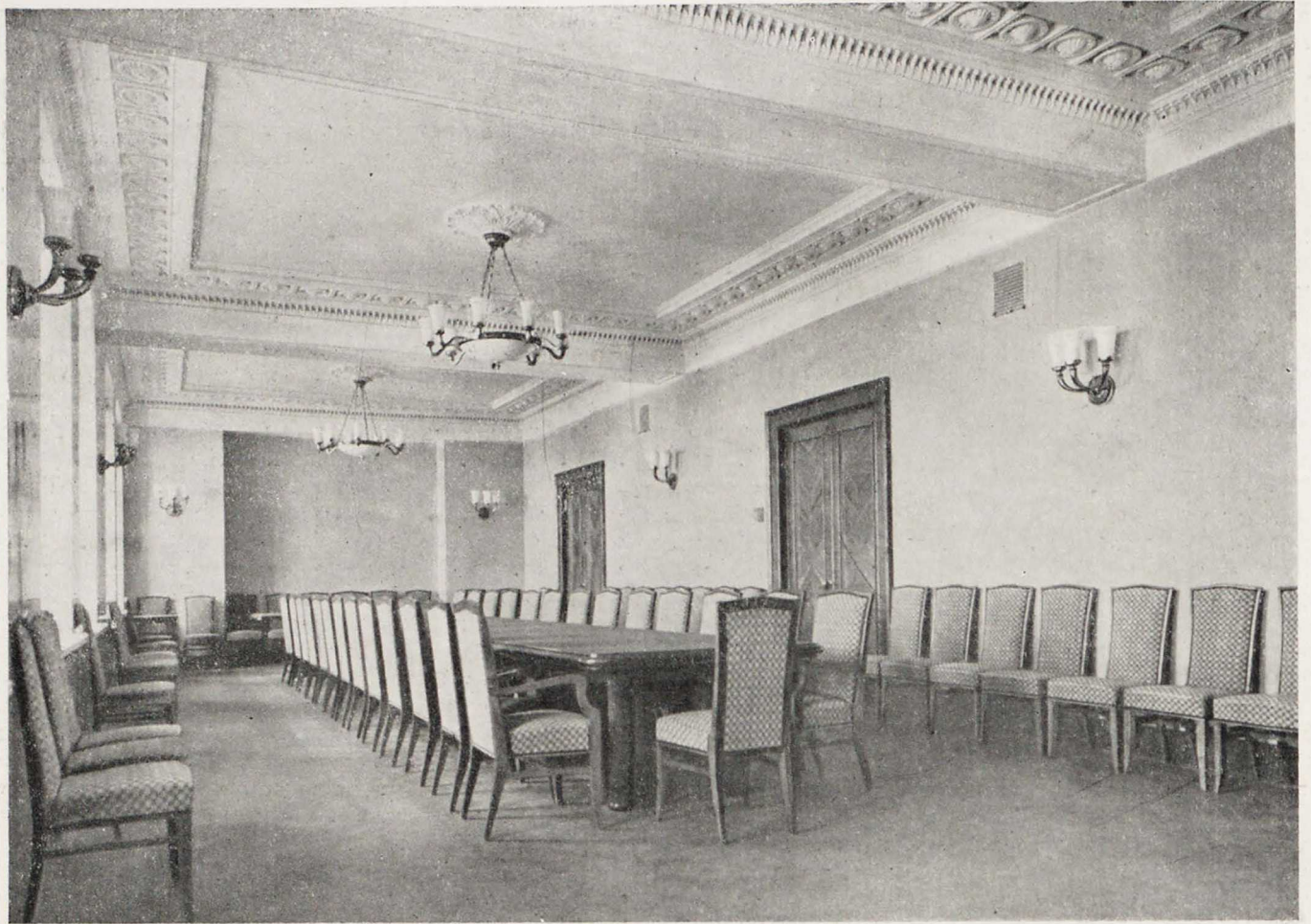
В целом вся двухэтажная вестибюльная группа со всеми аванзалами, лифтовыми холлами, лестницами и переходами производит очень хорошее впечатление своей высококачественной архитектурой. Тем более досадны помимо неудачного искусственного мрамора колонн главного вестибюля мелкие, но бросающиеся в глаза дефекты качества отделочных работ, мало удачное



Интерьер зала собраний



План второго этажа высотной части:
1 — зал собраний, 2 — фойе, 3 — лифтовый зал,



Зал заседаний



Вестибюль цокольного этажа



Фрагмент главного вестибюля

сочетание разных металлов, имитирующих бронзу, в хорошо скомпонованных изделиях осветительной арматуры, решетках, декоративных деталях и т. п. Все эти легко устранимые недостатки ослабляют впечатление.

Полукруглый центральный зал собрания на 500 мест, расположенный на втором этаже пристройки и представляющий собой пологий амфитеатр, очень приятен по объему, пропорциям и общему приему решения. Красива его светлая цветовая гамма, слагающаяся из белого искусственного мрамора стен и широких каннелированных лопаток, белого же оштукатуренного потолка со скромной лепкой, золотистого цвета кресел, изготовленных из карельской березы и обитых алым бархатом, и такой же отделки эстрады президиума.

Менее удачен завершающий лопатки фриз зала, решенный в виде триглифов, между которыми расположены раздробляющие все поле фриза темные пятна вентиляционных отверстий.

Не вполне удалась авторам и осветительная арматура. Центральная люстра в виде тяжелого бронзового кольца с подвешенными к нему молочными шарами не очень хорошо вписывается в полукруг плафона, а малые люстры круговой галереи сделаны в другом характере, нежели центральная люстра.

Отделка примыкающих к центральному залу собраний двух мраморных парадных лестниц, фойе и выставочных залов выполнена с большим вкусом и в том же характере, что и отделка зала собраний. Но следует отметить, что к сожалению во всей этой группе общих помещений почти не использована скульптура и декоративная монументальная живопись, мозаика и т. п., если не считать орнаментальной лепки, не идущей дальше обычной эмблематики. Между тем хотя бы в скромных размерах введенные в архитектуру скульптура и живопись, безусловно, еще больше усилили бы идейно-художественную выразительность архитектуры интерьеров.

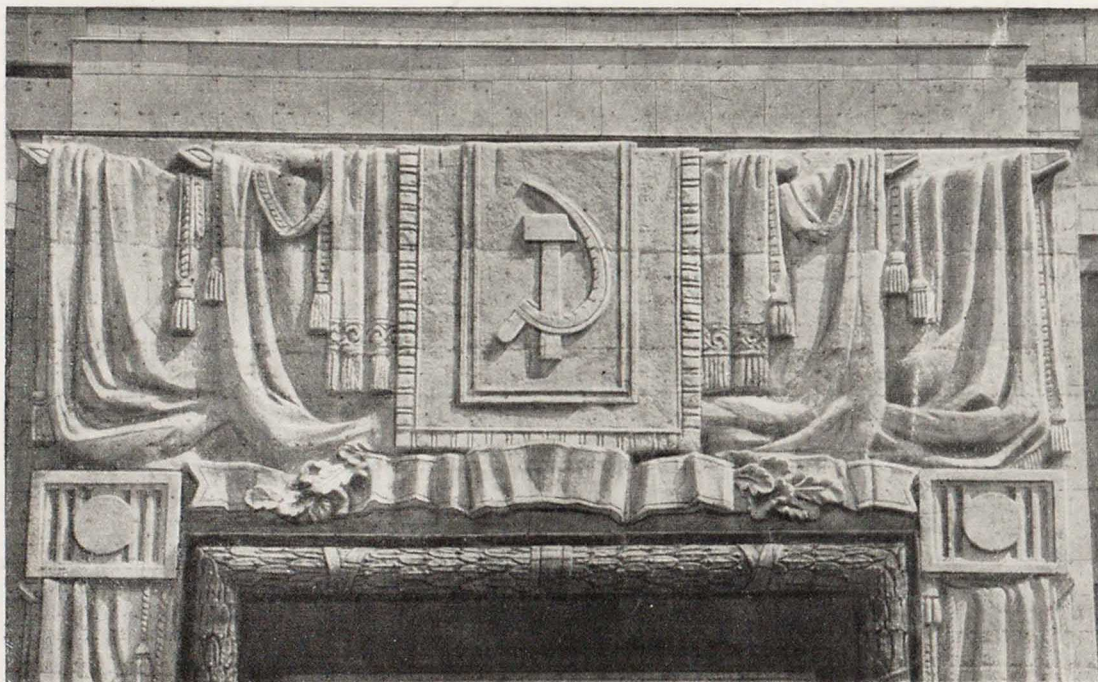
Значительно меньше других удался авторам интерьер столовой, размещенной над залом собраний. Стены столовой, пилоны, буфетная стойка, обрамления проемов в кухню, решетки и входные двери облицованы полированным орехом, стены выше панелей гладко оштукатурены и окрашены в зеленый тон, потолок — в белый. Вся эта отделка, включая вентиляционные решетки, выполненные из анодированного в

цвет золотистой бронзы алюминия, и бронзовые простого рисунка бра, выглядела бы неплохо и цельно, если бы несущие перекрытие колонны, имеющие вид уширяющихся кверху светильников, отделанных лепной сеткой из шестигранных ячеек, не диссонировали с отделкой всего зала. Но, к сожалению, эти не вполне удачного рисунка колонны разрушают цельный и строгий характер интерьера.

Кабинеты руководящих работников, малые залы заседаний и библиотека, скромно без нарочитой декоративности отделанные ценными породами дерева, гладким искусственным мрамором, лепкой в сочетании с обычной штукатуркой и покраской, производят в целом приятное впечатление. Также скромно отделаны коридоры и поэтажные холлы в центральной высотной части. Однако мебель только частично выполнена по рисункам авторов и далеко не во всех помещениях отличается единством и хорошим вкусом.

Отделочные работы, в целом хорошие по своему качеству, все же выполнены неравноценно. Так, например, качество паркетных и облицовочных плиточных работ ниже общего уровня отделки; не всюду одинаково качество выполнения искусственного мрамора и облицовочного естественного камня. Для избежания этих недостатков в других строящихся зданиях необходимо усилить борьбу за дальнейшее повышение качества отделочных работ. При всем этом следует подчеркнуть, что в процессе сооружения высотного здания на Смоленской площади строители уже накопили богатейший опыт, который должен быть широко распространен не только на уникальные постройки, но и на все массовое строительство. Возведение высотных зданий в Москве должно дать примеры не только высокохудожественной, новаторской архитектуры и передовой строительной техники, но и дать высокие образцы качества всех видов художественных и строительных отделочных работ.

Успешное завершение строительства высотного здания на Смоленской площади в Москве — безусловно крупное событие в истории советской архитектуры. Опыт проектирования и возведения этого здания окажет положительное влияние на дальнейшее развитие строительства высотных зданий в стране, на формирование в городах нашей социалистической Родины величественных архитектурных ансамблей.





Строительство высотного здания на Комсомольской площади в Москве

ТЕОРИЯ И ИСТОРИЯ АРХИТЕКТУРЫ

Русские традиции в советском градостроительстве

Архитектор Л. КУЛАГА

Иноваторский характер советского градостроительства проявляется прежде всего в том, что национальные архитектурные традиции, как и вся архитектурная культура прошлого, отбираются и творчески перерабатываются зодчими с прогрессивных позиций, с учётом социалистического характера нашего общественного строя, новых национальных особенностей народов СССР как наций социалистических.

Творческое использование национальных традиций в советском градостроительстве далеко не означает культивирования и развития тех традиционных приемов, которые уже встречались в прошлом, и не означает сохранения этих приемов в полной неприкосновенности. Попытка использовать традиционные решения в их неизменном виде неизбежно приведет архитектора на путь реставраторства, зодчий окажется в тупике, не поняв единства социалистического содержания нашего градостроительства и его национальной формы.

Развитие традиций предполагает известное повторение наиболее существенных черт архитектуры. Однако это повторение ни в какой степени не является возвратом к прошлому: существо традиций повторяется на новой ступени, в измененном виде, на расширенной и обновленной основе. К этому творческому процессу вполне применимы слова В. И. Ленина: «Развитие, как бы повторяющее пройденные уже ступени, но повторяющее их иначе, на более высокой базе»¹.

В советском градостроительстве с огромной силой развивается традиция патриотического содержания, ко-

торая всегда была характерна для русского зодчества, стремившегося выразить в архитектурных образах большие общественные идеи. Именно в советском градостроительстве эта традиция достигает высшей ступени развития, ибо в художественном образе ансамбля советского города отражаются идеи великой революционной борьбы, мирного созидательного труда советских людей, священной защиты отечества трудящихся.

Еще в первые годы революции Владимир Ильич Ленин разрабатывает план монументальной пропаганды, значение которой состоит в революционном, патриотическом воспитании трудящихся масс средствами искусства в форме монументальных зданий, монументальных памятников, увековечивающих важнейшие исторические события, образы выдающихся деятелей страны.

Новое в развитии национальных градостроительных традиций состоит в том, что в архитектуре наших городов все шире и торжественнее раскрывается героическая тема. Этот идейный замысел воплощается, как правило, не созданием отдельного памятника, будь то даже предельно выразительный обелиск, торжественная триумфальная арка или монумент с изваянием героев. Он реализуется всей совокупностью ансамбля, создаваемого как величавый, широко развернутый в пространстве обобщенный архитектурный образ. Когда в 1946 г. на конкурс проектов центральной части Сталинграда были представлены произведения, воплощающие героическую тему обороны Сталинграда лишь в одном монументе, предложения эти были отклонены. Даже наилучший монумент не мог бы передать вол-

¹ В. И. Ленин, Соч., изд. 4-е, т. 21, стр. 38

нующего содержания героической эпопеи. Всемирно-историческая роль советского народа, величие сталинской эпохи могут быть достойно запечатлены только в синтетическом произведении, в монументальном архитектурном ансамбле.

Именно так решена одна из центральных площадей Ленинграда — Марсово поле, которая еще в 1918 г. из предказарменного плаца павловских времен была превращена в революционно-мемориальный ансамбль, возвеличивающий суровую героику октябрьских боев. Так была воплощена освободительная роль Советской Армии в обширном мемориальном ансамбле, созданном в Третов-парке в Берлине. Так задумана и осуществляется площадь Победы в Сталинграде. Качественно новое в развитии характерной русской градостроительной традиции заключается, следовательно, еще и в том, что образы советских архитектурных ансамблей или отдельных сооружений близки и понятны народам всего мира. Содержание советского архитектурного ансамбля приобрело интернациональное, мировое, общечеловеческое значение.

Патриотические и гуманистические идеи советского градостроительства с особенной широтой и монументальностью воплощаются в архитектуре центров городов. Продолжая и развивая на новом уровне русскую традицию трактовки центра города как монументальной летописи славы и величия Родины, советские зодчие наделяют архитектуру центральных городских ансамблей чертами яркой повествовательности, глубоко разрабатывают в ней наиболее значительные темы современности. Осуществляемое в Москве строительство высотных зданий является ярким свидетельством растущей мощи Советского государства и вместе с тем отражает величайший патриотический подъем советского народа, победоносно завершившего Великую Отечественную войну и возглавившего борьбу за мир и демократию.

В создаваемом сейчас центральном ансамбле Сталинграда даже наименования основных площадей и магистралей (проспект Сталина, Аллея героев, площадь Павших борцов, площадь Обороны) ярко говорят о героико-повествовательном характере архитектуры.

Однако здание Областной партийной школы (арх. Симбирцев и Левитан), здание городского театра (арх. Куренной), воздвигнутые на главной площади центра, далеко еще не выражают специфики содержания ансамбля. Обладая высокими качествами архитектуры, они тем не менее лишены той торжественности и триумфальности, которые необходимы для ограждения исторической значимости битвы за Сталинград.

В условиях социалистического общества, не знающего антагонистических классовых противоречий, сословности, понятие ансамбля центра не только глубже по идейно-художественному содержанию в сравнении с ансамблями прошлых веков, но и шире по своему значению.

В советских условиях центр города, выделяясь своей значительностью, особой монументальностью, является лишь ядром единого и прекрасного целого. Советский город в градостроительном отношении представляет собой идейно-художественное и архитектурно-пространственное единство многообразия различных его частей. Разумеется, мы еще не можем назвать города, который своим планировочным построением и архитектурно-художественным обликом полностью уже отвечал бы этому требованию. Но вся практика советской архитектуры показывает, что мы неуклонно идем к полноценному воплощению этих высоких градостроительных требований.

Наиболее величественным и целостным произведением архитектуры будет новый центр Москвы после завершения его реконструкции.

Надо прежде всего отметить, что увеличилось число звеньев в «ожерелье» площадей, окружающих Кремль и б. Китай-город. Увеличились и абсолютные размеры площадей. Намечено создать новую, крупнейшую в мире и рассчитанную на тысячные массы площадь Дворца Советов.

Если в 1931 г. система исторически сложившихся площадей центра Москвы состояла из четырех площадей (Красной площади, имени Свердлова, Держинского и Ногина), не имевших достаточно четкой связи, то сейчас она архитектурно объединена и обогащается новыми тремя площадями (будущая площадь Дворца Советов, Ново-Манежная и площадь, образуемая возле Большого Устинского, Малого Устинского и Астаховского мостов). Архитектурно-пространственная система центра города получает свое логическое композицион-

ное завершение в архитектуре набережных Москвы-реки.

Архитектурный ансамбль каждой площади центра Москвы приобретает новую композиционную трактовку. Это уже не замкнутые, застроенные со всех сторон пространства, в которые вливались кривые и узкие улочки старой Москвы, а большие, просторные и богато озелененные площади с широко открытыми и далеко видимыми пространственными перспективами, в которых доминируют монументальные общественные сооружения во главе с высотными зданиями.

Общенародное значение общественных зданий центра Москвы диктует особое расположение их в системе архитектурного ансамбля. Общедоступность этих зданий, выраженная как в выборе территории для строительства, так и в планировочном решении и в демократическом характере архитектуры, является тем качественно новым моментом, который внесла советская действительность в важнейшую национальную традицию.

Советская действительность, подхватывая национальную традицию трактовки главного городского центра как места для общественного собрания, как своеобразного форума, вносит в нее коррективы глубокого демократического содержания, поднимает эту традицию на недостижимую для прошлого высоту. Эти важнейшие коррективы многообразны, а потому остановимся лишь на некоторых из них.

В советских городах народная жизнь в ее общественных проявлениях тесно связана с главной городской площадью. В дни революционных празднеств и в дни знаменательных событий центральные площади городов заполняются тысячами грудящихся. Вот почему, в частности, важную роль приобретают в советской градостроительной практике системы прямых магистралей и широких бульваров, соединяющих центральную часть города с менее значительными городскими площадями, с районными центрами и заводскими районами. Этот пример позволяет понять внутренние основания такого важнейшего явления, как преобразование города, в условиях советской действительности, в единый пространственно связанный ансамбль.

При демократическом характере советского социалистического строя город во всей совокупности и разнообразии составляющих его районов не может рассматриваться иначе, как единый и стройный художественный организм, в котором важна каждая его часть. Идея сталинской заботы о человеке требует от градостроителя равно внимательного отношения к каждому самому отдаленному району, который должен быть удобен для жизни и прекрасен по своей архитектурно-пространственной организации. Самый отдаленный район должен быть органически связан с центром города, потому что центральный район обслуживает все население, является политическим, культурным и художественным достоянием всех трудящихся.

Застройка города в виде единого ансамбля представляет высшую форму его архитектурной организации. Архитектурный ансамбль социалистической Москвы уже сейчас представляет собой в принципе целостное архитектурное решение площадей, магистралей, набережных, парков, объединенных единым архитектурно-пространственным замыслом. Задача архитекторов заключается в том, чтобы осуществить этот замечательный замысел во всех его деталях на высоком идейно-художественном уровне.

Новое общественное содержание центрального ансамбля советского города часто диктует необходимость коренных преобразований исторически сложившейся планировки и архитектуры главного городского центра. В частности, центральный ансамбль должен располагать постоянными, органически связанными с архитектурой площади трибунами для представителей народа, собирающихся в дни революционных празднеств — для встречи народных демонстраций. Возникла, сложилась и развивается советская традиция трактовать эти трибуны как часть величественного архитектурного памятника, воплощающего революционное содержание советской эпохи, ее героики, величие дел советского народа и его вождей. В Москве трибуны на Красной площади органически связаны с выдающимся памятником советской эпохи — мавзолеем В. И. Ленина. Сравнительно недавно в Ереване — столице Армянской ССР — был построен замечательный архитектурный и скульптурный комплекс-памятник В. И. Ленину с трибунами на 300 мест. Памятник, расположенный в центре площади, застроенной монументальными зда-



Спасская башня Московского Кремля.

Цветное фото И. Шагина

ниями, представляет собой по существу и центр всего города, так как к нему сходятся главные уличные артерии. Сооружение этого значительного произведения советской архитектуры и скульптуры еще выше подняло общественное содержание площади, закрепило ее роль как идейно-композиционного центра Еревана.

В ходе утверждения и развития этой советской градостроительной традиции перед зодчими нередко возникают сложные творческие задачи. Вот один из примеров. На Дворцовой площади в Ленинграде, где проходят народные демонстрации и празднества, стоят перед Зимним дворцом временные деревянные трибуны. Разумеется, это временное сооружение диссонирует с архитектурой Дворцовой площади, но трибуны здесь необходимы, они — планировочный корректив, внесенный в классический ансамбль Ленинграда потребностями общественной жизни советского города.

Одно из важных новых качеств, которые советская действительность внесла в традицию трактовки центра города как целостного архитектурного ансамбля, заключается в изменении и большей емкости самого понятия ансамбля. В советском городе ансамбль в принципе создается по заранее разработанному во всех своих деталях идейно-художественному замыслу, воплощаемому по единому строительному плану. В нашей градостроительной практике встречается еще немало отклонений от этого принципа, но причина этих отклонений всегда лежит не в принципиальных особенностях советского градостроительства, а в недостатках творческой деятельности самих зодчих.

В застройке Москвы эти недостатки особо остро ощущались в первые годы реконструкции города. Планировочная схема генерального плана была абсолютно ясна, но не были еще продуманы композиционные приемы застройки улиц и площадей, при помощи которых можно было бы реализовать большие градостроительные замыслы. В отдельных случаях из-за недостаточной полноценности выдвигавшихся архитекторами предложений не удалось реализовать в натуре ряд созданных проектов ансамблевого решения улиц и площадей. Плановая застройка городов предполагает высочайшее профессиональное мастерство зодчих. В противном случае происходит разрыв между перспективным проектированием и реальным строительством.

Однако то обстоятельство, что советский город, как правило, развивается и строится в соответствии с принятым генеральным планом (который приобретает значение государственного закона), планом, где каждое частное явление обусловлено решением всей проблемы в целом, по-новому раскрывает идею ансамбля как идейно-художественного единства всего города. Ансамбль из отдельного и частного явления становится общей и высшей формой архитектурной организации города. Это новое явление нашло свое практическое выражение в первую очередь в пространственной связи центральных площадей советских городов.

Многое в этом отношении еще не сделано, находится в стадии воплощения или еще только задумано, но уже сегодня заложен фундамент ясной архитектурно-пространственной организации центров десятков и десятков советских городов. Взять хотя бы Москву. Площади и магистрали той или иной части центра столицы пространственно связываются в единое целое. С площади Свердлова сейчас видна перспектива административного здания на площади Дзержинского. С последней достаточно хорошо обозревается высотное здание, расположенное на Котельнической набережной, которое в свою очередь завершает перспективу спуска с Красной площади и т. д.

Путем раскрытия анфилады перспектив и взаимной переклички ведущих сооружений в ансамбле городского центра пространство одной площади органически переходит в пространство другой.

Тот же принцип осуществляется и в ансамбле центра Сталинграда. Путь следования от Вокзальной площади до набережной Волги формируется в архитектурном отношении приемом постепенного раскрытия ряда объемных и пространственных композиций.

Последовательно, один за другим, раскроются ансамбли правобережной части Магнитогорска. Ансамбль предместной площади, у северной дамбы, как бы переходит в ансамбль проспекта Metallургов, который органически включается в ансамбль районной площади на проспекте Сталина. Еще преждевременно судить о достигнутых художественных результатах, но важно подчеркнуть, что и в городах-новостройках развиваются традиционные приемы построения ансамбля.

Существо приема последовательного восприятия ансамбля ярко было раскрыто А. В. Щусевым в докладе на I Всесоюзном съезде советских архитекторов: «...здание, комплекс, ансамбль складываются, возникают, растут по мере того, как они разворачиваются перед зрителем. Они меняются и обогащаются на каждом шагу, оставаясь единым цельным организмом; архитектурный образ подобно музыкальному осуществляется в порядке закономерной последовательности; это единое событие, разворачивающееся во времени».

* * *

Стремление создать для всего населения здоровые, удобные условия жизни в советском городе, а сам город сделать прекрасным — это стремление определяет органическую связь архитектурного ансамбля с природными особенностями городской территории.

Новое качество в развитии русской градостроительной традиции связи архитектуры с природой выразилось в том, что волей советского человека природа радикально, подлинно революционно преобразуется путем обводнения рек, создания искусственных водохранилищ, лесонасаждений в таких огромных масштабах, которые позволяют изменить самый климат страны.

Опыт реконструкции Москвы, Сталинграда, Ростова-на-Дону и других городов убедительно свидетельствует о том, что органическая связь города с природой является одним из важнейших принципов советского градостроительства.

Характерная черта генерального плана Москвы — включение в городской центр набережных Москвы-реки. В прошлом набережные Москвы-реки были совершенно лишены крупных архитектурно организованных пространств. В наше время две из трех новых площадей центра Москвы размещаются на берегу реки. При этом будущая площадь Дворца Советов, самая грандиозная из них, как и само здание Дворца Советов, располагается непосредственно на речной извилине.

С рекой теперь еще более тесно связана Красная площадь. Не так давно квартал, расположенный с южной стороны храма Василия Блаженного, отделил пространство площади от Москвы-реки. Со строительством нового Москворецкого моста в 1936 г. квартал этот был снесен, после чего пространство Красной площади получило продолжение к набережным реки.

После предполагаемого расширения Красной площади и завершения строительства высотного здания в Зарядье раскрытый характер ансамбля площади будет восприниматься во много раз сильнее.

Строительство высотных зданий значительно усилило значение набережных Москвы-реки в архитектурно-планировочной организации Москвы. Из восьми строящихся высотных зданий пять расположены либо непосредственно на набережных, либо находятся вблизи от последних и раскрыты в сторону реки.

Исходя из опыта высотного строительства, наиболее удачными местами для размещения высотных зданий в градостроительном отношении следует считать внешний берег речных излучин. Здание, находящееся в середине такого крутого изгиба реки, как бы завершает перспективу с обоих направлений водной магистрали. В условиях московского рельефа внешние стороны изгибов реки являются к тому же и самыми высокими берегами.

Надо отметить исключительно удачное в этом смысле расположение высотных зданий в Зарядье, на Смоленской площади и высотного комплекса Московского государственного университета — на вершине Ленинских гор.

Крупнейшие работы по озеленению города также связаны в первую очередь с набережными.

Парк на б. Болотной площади размещен на одной из самых красивых территорий центра города. Местоположение парка неотделимо от водной поверхности Москвы-реки и Водоотводного канала. Последний именно в этом месте имеет наибольшую ширину. Продольная ось парка отвечает направлению реки и канала. Развитие традиционных приемов композиции, органически связывающих архитектуру города с природой, сопровождается преобразованием самой природы.

Благодаря сооружению канала имени Москвы и ряда крупных водохранилищ, созданных на его трассе, уровень Москвы-реки за счет притока волжской воды поднят на 3 м. Тем самым физическая география района Подмосковья была коренным образом изменена в интересах развития социалистической столицы.

Еще более крупные работы по преобразованию природы проводятся в бассейнах рек Волги и Дона. С

ними в неразрывной связи находятся и крупнейшие градостроительные работы по реконструкции Сталинграда, Горького, Саратова, Ростова-на-Дону и других городов. Весь центр Сталинграда обращен основными своими осями к преобразенной Волге. Главный ансамбль этого города с доминирующей в нем высотой вертикалью Дома Советов, с монументальной и богатой лестницей-спуском к реке, с театром, — словом, все ведущие архитектурные сооружения города обращены к реке.

За годы сталинских пятилеток в целом ряде городов были построены новые благоустроенные набережные. Благодаря этому жилая и общественная застройка города значительно приблизилась к реке. В первую очередь это относится к большинству приволжских городов, где почти повсеместно до Великой Октябрьской социалистической революции доступ к Волге фактически был закрыт складами, фабриками, железнодорожными сооружениями и всякого рода торговыми строениями.

Огромные работы по строительству набережных осуществлены в Ярославле. Набережные, идущие по верхней береговой кромке, продолжены ныне вдоль реки Которосли, образуя самую живописную часть города. Максимально используется красивая природа г. Куйбышева, такие ее факторы, как слияние реки Волги и Самарки, высокий рельеф берега и др.

Новая архитектурная связь центра (нагорной части) города с берегом Волги создана в г. Горьком. Широкая монументальная лестница проходит по зеленому склону крутого берега, связывая его с нижней набережной. С осуществлением этой лестницы центральная площадь Минина и Пожарского нашла свое архитектурно-планировочное завершение, получила органическую связь с водными просторами Волги.

Грандиозные работы развернулись по восстановлению и перестройке Ростова-на-Дону, где осуществлено коренное исправление недочетов городского плана, полностью игнорировавшего наличие величественной реки — Дона. Ни одна площадь, ни один бульвар Ростова-на-Дону не имели в дореволюционное время непосредственного выхода к реке. Самые существенные коррективы, внесенные в план города, были направлены к тому, чтобы повернуть Ростов лицом к Дону. Это осуществлено. В частности, устройство живописного «южного партера» (1947—1948 гг.), соединяющего площадь имени Горького с новой набережной, было конкретной реализацией планировочной идеи выхода центральной части города к Дону.

Проблема застройки речных берегов — одна из наиболее сложных градостроительных проблем, требующая от архитектора в эпоху гигантских преобразовательных работ глубокой идейности, огромного мастерства.

Далеко не всегда новые произведения советских зодчих отвечают этим требованиям.

На ряде набережных Москвы-реки, как, например, на Фрунзенской, многоэтажные здания излишне приближены к реке без достаточных разрывов и отступов в глубь кварталов и раскрытых перспектив на пространство реки.

Расположение большинства высотных зданий на живописных холмах столицы показывает, что топография Москвы предоставляет широкие возможности для исключительно эффектного размещения архитектурных сооружений, служащих основными ориентирами в застройке города и замыкающих видные издалека перспективы.

Как на природном пьедестале возвышается высотный комплекс Московского государственного университета на вершине Ленинских гор, занимая самое высокое место Москвы. Административное здание на Смоленской площади, размещенное на участке, значительно возвышающемся над окружающей территорией, не только завершает перспективу с моста, но воспринимается далеко при подъезде к городу со стороны Можайского шоссе.

Далеко не в максимальной степени используется архитекторами все богатство композиционных возможностей, которые открываются при разумном использовании всех особенностей топографии города. Не во всем, например, удачна постановка высотного дома на Котельнической набережной.

Вместо того чтобы архитектурно обработать высокий холм, авторы — архитекторы Д. Чечулин и А. Ростковский расположили здание непосредственно у проезжей части набережной, тем самым, загородив холм громадами высоких жилых корпусов.

По красоте и богатству рельефа высокий мые у слияния Яузы с Москвой-рекой не имеет себе равных на набережных столицы. Тем, что особенности его рельефа в данном случае не были использованы, нанесен несомненный ущерб архитектуре города.

Расположение высотных зданий на возвышенной части рельефа необходимо потому, что крайне важно избежать неприятных искажений пропорций и силуэта зданий, которые неизбежно возникают, если высотное здание находится ниже отметок подводной к нему главной магистрали.

Много неудачного имеется в постановке башни нового здания гостиницы на площади Маяковского. В силу того что башенная композиция гостиницы поставлена на самой низкой отметке наклонной площади, а не на вершине холма, ее первые этажи плохо воспринимаются даже со сравнительно близкого расстояния; образ ведущего сооружения на площади Маяковского по существу воспринимается в неполноценном виде.

Взаимоотношения рельефа и архитектурного сооружения, складывавшиеся столетиями, ныне в корне изменились. Увеличение высоты московских зданий, появление ряда мощных вертикалей, естественно, снизили значимость относительно невысокого рельефа. Даже разность отметок площади Университета на Ленинских горах, измеряемая 75 м над уровнем Москвы-реки, намного уступает высоте самого здания, достигающей 239 м. Решающим моментом при размещении многоэтажных и высотных зданий является в конечном счете не абсолютное отношение высоты рельефа к высоте здания, а умелое использование конкретных условий территории и ее архитектурного окружения, глубоко продуманное направление главных осей высотных композиций, создание необходимых разрывов в застройке и другие богатые возможности наилучшего раскрытия здания, которые предоставляют условия холмистого рельефа Москвы.

В практике советского градостроительства ясно выявилась тенденция широкого «ввода» природы в город. Это достигается путем обводнения рек, создания огромных водохранилищ, облесения пригородов, сближения основных районов города с лесопарковым поясом системой зеленых бульваров.

В период капитализма хищническая застройка городской территории привела к массовому уничтожению зеленых насаждений. Особенно это сказалось на центральных, густо населенных частях города. В этих районах крупных городов на одного жителя обычно приходилось всего 1—1,5 м² зеленых насаждений.

Озеленение большинства (а в перспективе и всех) улиц — качественно новое явление в реконструкции центра столицы. В дореволюционной Москве, в центральной ее части, за исключением бульварного кольца, Садовой улицы, б. Поварской улицы и некоторых переулков, почти не было зеленых насаждений.

Новое в озеленении Москвы заключается еще и в том, что основные зеленые массивы «включаются» в город, равномерно распределяются по его территории и связывают городской центр с периферией, с промышленной зоной, которая в свою очередь также озеленяется.

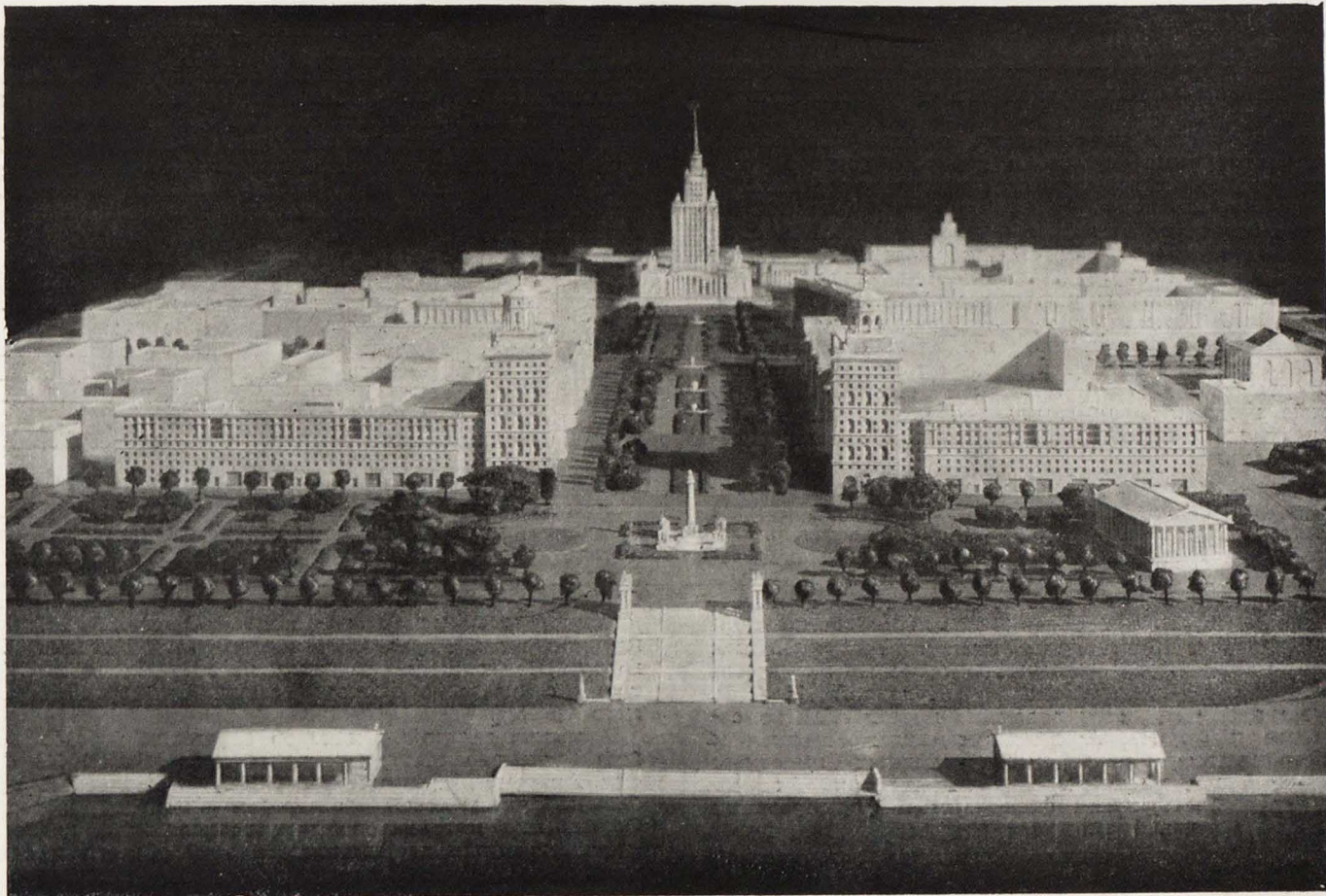
В архитектурной реконструкции центра Москвы заметна тенденция восстановить, расширить и соединить в стройную систему открытые зеленые пространства вокруг Кремля. В частности, устройство в Замоскворечье, против Кремля, нового парка восстанавливает по существу первоначальное расположение Государева сада, существовавшего в XVI—XVII столетиях. Но «восстанавливается» этот сад на новой расширенной и несравненно более высокой архитектурной и технической основе.

Зелень проникает в Москву по многим направлениям: от Сокольнического и Измайловского парков — по берегам реки Яузы; от Ленинских гор — по набережным Москвы-реки к парку на Болотной площади и далее — к ядру центрального ансамбля; от Останкинского парка — по Самотеке и Неглинной и т. д.

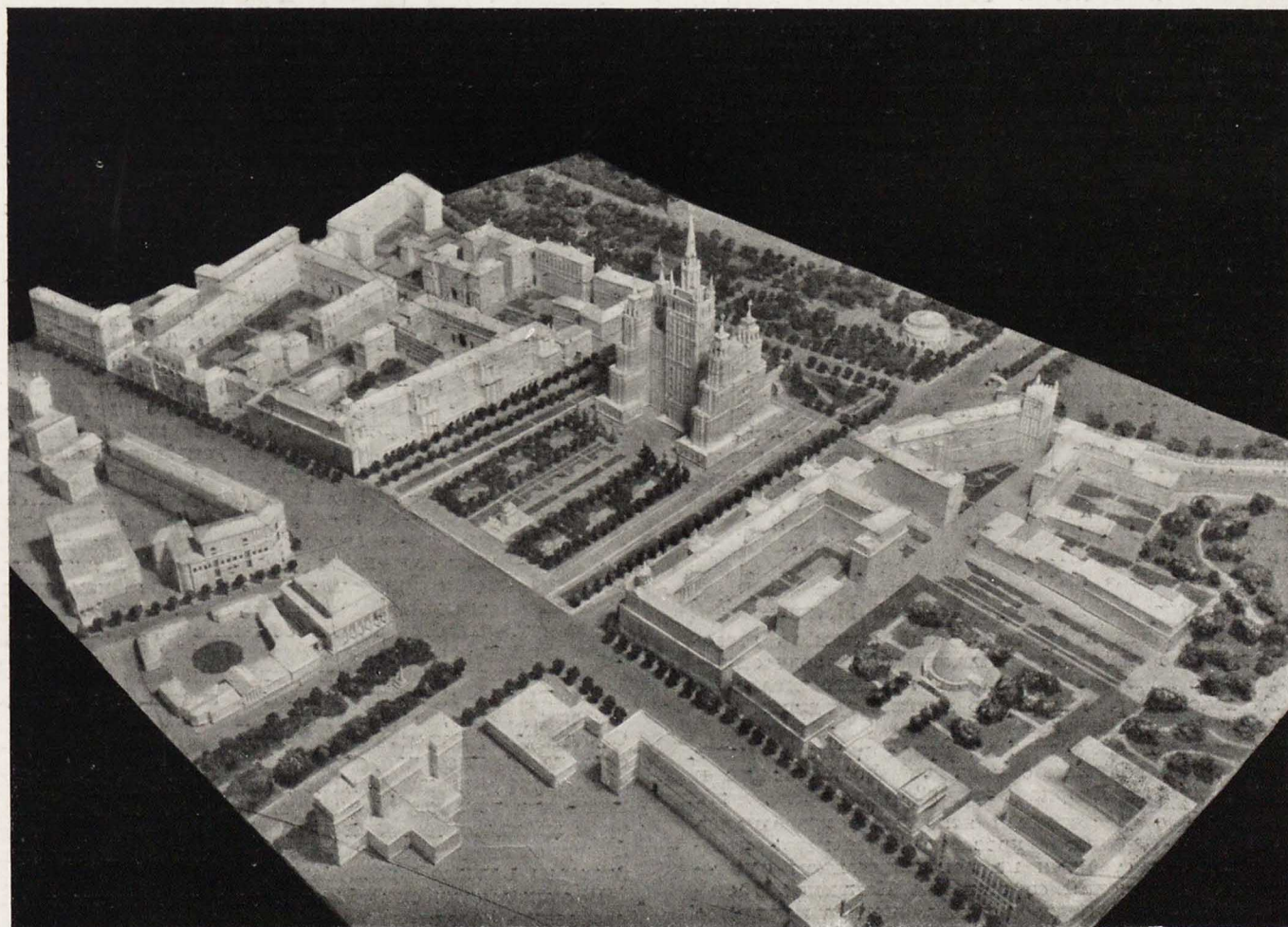
* * *

Гигантские работы по перестройке советской столицы основываются на сочетании передового революционного новаторства с бережным отношением к архитектурному наследию.

В советском градостроительстве развитие традиции преемственности проявляется прежде всего в сохранении основ исторически сложившегося города, однако с коренной его перепланировкой путем упорядочения



Проект центра Сталинграда. Макет



Проект планировки и застройки площади Восстания в Москве. Макет

городских улиц и площадей. Это одна из принципиальных установок социалистического градостроительства, четко раскрытая в постановлении СНК СССР и ЦК ВКП(б) «О генеральном плане реконструкции г. Москвы».

Практика застройки советских городов показывает, что архитектурные ансамбли центров городов слагаются как единство лучших произведений социалистической архитектуры с бессмертными творениями русского зодчества прошлого. Решающая роль в этом единстве несомненно принадлежит новому.

Архитектурный образ мавзолея Ленина во многом определен формой и размерами Красной площади, архитектурой Кремля и храма Василия Блаженного. Однако идейное содержание мавзолея, его монолитный объем, его расположение на самой высокой отметке рельефа, перед кремлевской стеной, монументальные граничные трибуны — все это делает мавзолей ведущим сооружением в ансамбле главной площади столицы.

О решающем значении новых сооружений в исторически сложившейся архитектуре наших городов ярко свидетельствуют высотные здания столицы. Их размещение обусловлено радиально-кольцевым планом города — важнейшего элемента градостроительного наследия Москвы. Но вместе с тем строительство высотных зданий коренным образом изменило архитектурный масштаб и образ города. Архитектура высотных зданий, удовлетворяя требованию органической связи с исторически сложившейся архитектурой Москвы, в то же время является подлинно новаторской по содержанию и форме. Архитектурно-художественная и градостроительная роль новых мощных высотных композиций настолько велика, что они стали основными градообразующими факторами в формировании ансамблей Москвы.

Новое качество в развитии традиции исторической преемственности заключается в том, что в ходе реконструкции городов не просто совершенствуются сложившиеся архитектурные ансамбли, а самым решительным образом, в свете требований социалистической действительности, изменяется вся структура города.

Московский метрополитен, представляющий подлинно новаторское явление в области городского строительства, вместе с тем тесно связан с исторически сложившейся схемой плана Москвы. Радиусы метро и трасса Большого кольца непосредственно следуют за направлениями главных городских коммуникаций. Задача советских градостроителей заключалась не в том, чтобы «преодолеть» принципиальную основу исторически сложившегося плана, а в том, чтобы раскрыть потенциальные возможности московской радиально-кольцевой планировочной системы, революционно ее преобразовать и поставить на службу новым требованиям Москвы — столицы Советского государства.

Как показывает опыт социалистической перестройки столицы, дальнейшее совершенствование радиально-кольцевого плана Москвы предполагает развитие только тех черт городского плана, которые являются объективно наиболее ценными. Недостатки же радиально-кольцевого плана, представляющие собой классовое наследие прошлого, подлежат полному устранению. Узкие кольцевые улочки и тупики, зажатые между радиальными магистралями и отражающие прежний стихийный рост города, так же как и радиальные улицы с их монументальной и пышной архитектурой в центральной части, противопоставленной хаотичной застройке окраин, заново перестраиваются, благоустраиваются и органически вводятся в стройную систему магистралей и площадей новой Москвы.

Умение включить в архитектурный ансамбль достопримечательные памятники национального зодчества — несомненное качество советского градостроительства, продолжающего и развивающего лучшие традиции русской архитектуры.

Как формируется, например, новая главная магистраль Москвы, ведущая с площади Дзержинского к площади будущего Дворца Советов?

Сейчас уже с достаточной ясностью определены контуры этого будущего проспекта. Решающие узловые его пункты строятся на композиционном сочетании новых сооружений со старыми. Например, гостиница «Москва» формирует ансамбль центра наряду со старым зданием университета; Дом Совета Министров — совместно со зданием Дома Союзов, и т. д.

Даже такой грандиозный и подлинно современный ансамбль, каким станет площадь Дворца Советов, орга-

нически включает памятники прошлого: Московский Кремль и б. дом Пашкова.

Практика социалистической реконструкции Москвы, Сталинграда, Воронежа, Новгорода, Пскова, Смоленска, Курска, Орла, Волоколамска, Великих Лук и других русских городов свидетельствует о том, что традиционный для русского зодчества прием расположения центра города в узле исторически сложившихся коммуникаций полностью сохраняется в советском градостроительстве.

В отдельных случаях, когда бурный рост города требует освоения новых территорий, не исключена возможность расположения городского центра на новом, более удобном месте. Но перенос центра города требует самого тщательного и глубоко научного архитектурно-планировочного обоснования. Недооценка значимости места скрещения исторически сложившихся городских коммуникаций, попытка нарушить значение старого центра всегда чревата серьезными градостроительными ошибками.

Подобная ошибка допускалась отдельными проектировщиками при формировании нового центра Ленинграда. Расположенный на Московском шоссе, далеко от главных магистралей и центральных площадей с их выдающимися произведениями русской архитектуры, оторванный от водных просторов Невы, новый проектируемый центр не мог органически войти в планировочный организм исторически сложившегося города. Вот почему сооруженный в 1941 г. Дом Советов и сейчас еще одиноко возвышается среди огромного пустыря.

Практика застройки центров советских городов должна быть проанализирована на предстоящей XI сессии Академии архитектуры СССР, посвящаемой проблеме ансамблевой застройки центров городов. Обсуждение материалов даст возможность подвести итоги огромным достижениям в этой области и одновременно поможет вскрыть некоторые принципиальные недостатки нашей градостроительной практики и наметить пути их устранения.

* * *

Архитектурный ансамбль — не отвлеченная формула. Его содержание раскрывается в конкретных градостроительных формах, в многообразии композиционных приемов и в их взаимодействии.

В приемах построения целостного ансамбля центра Москвы явственно проступают многие традиционные черты, свойственные русскому градостроительному искусству. Обнаруживается также широкое разнообразие приемов в трактовке отдельных компонентов ансамбля.

В архитектуре социалистической Москвы с ее новыми масштабами большое распространение получил прием объемного построения ведущих сооружений города. Этот прием не только выделяет центр, но и помогает объединению ряда важнейших площадей и магистралей в единый архитектурный ансамбль.

Объемный характер присущ основным сооружениям, формирующим центр столицы. Путь следования по центру города отмечают сменяющие друг друга объемные сооружения. Среди них монументальные памятники прошлого и новые крупнейшие общественные сооружения — административное здание на площади Дзержинского, Большой театр, гостиница «Москва», Исторический музей, мавзолей Ленина, храм Василия Блаженного, манеж.

Среди новых сооружений силой своего художественного выражения выделяются объемные композиции высотных зданий. Их архитектурно-художественный образ складывается не из обычных декоративных и пластических средств, а создается в первую очередь объемно-пространственным решением.

Стремление к многоплановости ансамбля в сильной степени присуще архитекторам Москвы, Киева и Сталинграда. Русские архитекторы, участвующие в застройке Крещатика, обогатили этим приемом новую архитектуру главной магистрали Киева. Можно утверждать, что реконструкция Крещатика представляет собой один из наиболее ярких примеров плодотворного влияния русского зодчества на творческую практику архитекторов братской республики.

В социалистической Москве уже достигнуты первые серьезные успехи в создании пространственно связанных площадей, в раскрытии многоплановых перспектив. Новым художественным словом в этом отношении является система площадей Восстания, Смоленской и площади Киевского вокзала.

Противопоставление двух различных, взаимно контрастирующих масштабов — традиционный прием в русском зодчестве — в последние годы в связи с развитием высотного строительства все более используется в советском градостроительстве.

В архитектуре Москвы он встречается прежде всего в композиции ансамбля центра столицы. Двойной масштаб построен на контрастном сопоставлении современных сооружений с памятниками архитектуры прошлого, сохраняемыми в силу их огромной исторической и художественной ценности. В подобной композиции с большой художественной силой раскрывается контраст масштабов новой и старой Москвы; этим приемом памятники русской архитектуры не только не изолируются от новой застройки, а, наоборот, органически связываются с ней. Примером сочетания двух масштабов может служить ансамбль Советской площади.

Масштабы здания Московского городского Совета и соседнего с ним жилого корпуса неодинаковы. Корпус «В» правильно решен в малом масштабе. Его формы и членения отвечают интимному характеру жилого дома. Относительно крупный ордер и пропорции здания Московского Совета согласуются с общественным значением и парадным характером здания. Несмотря на близкую, почти равную высоту, от контраста двух масштабов здание Московского Совета кажется еще более грандиозным, тогда как величина корпуса «В» зрительно преуменьшается. И, наоборот, масштаб здания Московского Совета не увязывается с крупным масштабом соседнего административного здания, построенного архитектором В. Андреевым. В данном случае два равновеликих масштаба противоречат друг другу, нарушая в известной мере целостность всего ансамбля.

Еще более ярким примером служит группа высотных зданий, образующих новые монументальные ансамбли в непосредственной близости Московского Кремля. При сочетании двух масштабов композиционно-художественные достоинства столь различных ансамблей отнюдь не ослабляются; более того, их разительный контраст во многом поможет выявлению примечательных качеств каждого из них.

Важные особенности в строительстве советских городов приобрела русская традиция построения целостного силуэта.

Грандиозное и организовано проводимое по научно-разработанному плану строительство высотных зданий создает небывалую в истории архитектуры возможность в течение немногих лет творчески решить силуэт огромного города как особого градостроительного произведения, глубоко осмысленного по содержанию и высоко совершенного по форме.

Расширение территории Москвы с 28,5 до 60 тыс. га и повышение этажности застройки существенно изменили прежнюю пространственную организацию города. Градостроительная роль большинства общественных зданий, ранее формировавших силуэт Москвы, стала несравненно меньше. Дворцы, башни, колокольни перестали главенствовать в застройке города. Их бывшее организующее влияние нивелируется среди массы относительно высоких строений; они уже не могут объединить вокруг себя основные ансамбли города.

Панорама столицы, открывающаяся с Ленинских гор, показывает, как снижается архитектурная роль башен, колоколен, хотя и прекрасных по своим архитектурным формам, но уже не отвечающих новым градостроительным задачам. Интенсивный рост города, изменившиеся масштабы застройки требуют создания новой пространственной структуры города.

Еще в первые годы реконструкции Москвы предпринимались попытки изменить силуэт города. Они выразились в строительстве отдельных, высотных по тем временам, сооружений в виде башен.

Одним из первых сооружений подобного рода был так называемый дом Моссельпрома, построенный в районе Арбатской площади. Затем академиком архитектуры И. Феминим создается ряд общественных зданий с башнями: Дом общества «Динамо» с 14-этажной башней — в Фуркасовском переулке, две мощные башни во дворе здания Моссовета, угловая башня на здании НКПС у Красных ворот. А. Мордвинов завершает новый жилой дом на площади Пушкина угловой башней, увенчанной скульптурой. В виде башенной композиции строит Л. Руднев административное здание вблизи Арбатской площади. Воздвигнута на площади Маяковского башня гостиницы, осуществленной по проекту Д. Чечулина.

Однако не было четко выраженной системы в расположении всех этих башенных композиций в плане города. Следовательно, существенный градостроительный эффект не мог быть достигнут. Не мог он быть достигнут еще и потому, что интенсивный рост города и увеличение этажности снизили и без того недостаточную организующую роль башен в силуэте города. Опыт реконструкции Москвы показывает, что приемлемые отклонения высоты среднего уровня застройки к размерам высотного здания выражаются примерно, как 1:3. Следовательно, уже при 5-этажной застройке главенствующие здания не должны быть ниже 14—15 этажей.

Общая композиция центра новой Москвы становилась многобашенной, но выстроенные сооружения не были достаточно мощными для новой пространственной организации города и образования его выразительного силуэта. Построенные в центре города монументальные общественные здания (гостиница «Москва» и Дом Советов в Охотном ряду, жилой дом у Большого Каменного моста, здание нового книгохранилища библиотеки им. Ленина и некоторые другие) настолько сильно влияли своими размерами на общую характеристику новой архитектурной панорамы Москвы, что ни одно из указанных выше высотных сооружений башенного типа не могло быть им противопоставлено. Композиционная роль башен в лучшем случае ограничивалась отдельным городским ансамблем.

Отсутствие четко выраженной пространственной системы в расчленении башен в плане города предопределило относительно плохую их обозреваемость; это еще снизило достигнутые градостроительные результаты.

Вот почему предпринятое по инициативе товарища Сталина строительство восьми крупнейших высотных зданий, расположенных в плане города по глубоко продуманной пространственной системе, оказалось подлинно революционным шагом вперед в решении многих важнейших проблем, связанных с реконструкцией столицы, и прежде всего в решении одной из наиболее традиционных в русском зодчестве художественных задач — построения целостного силуэта города.

Исходя из опыта проектирования и возведения высотных зданий, силуэт будущей Москвы можно схематично представить в следующем виде.

У главных подходов к городу, среди парковых массивов и жилых кварталов, вырисовываются контуры высотных зданий, организующих силуэт городской периферии и ближайших пригородов. Вместе с ансамблем МГУ на Ленинских горах они составляют оригинальные по композиции многобашенные высотные комплексы. Далее следует группа высотных зданий, тяготеющих к Садовому кольцу. Внутри Садового кольца возвышаются высотные здания, которые составляют ближайшее окружение будущего Дворца Советов. В сравнении с первой группой вертикалей, они выше по размерам и динамичнее по композиции. В будущем в самом центре «кольца» высотных зданий с их ажурными и остроконечными верхами устремится высь многоярусный столп Дворца Советов. Завершенный скульптурой Ленина, он будет главенствовать в силуэте всей столицы.

В строительстве советских городов русская традиция целостного силуэта приобрела новое качество. Впервые в истории мирового градостроительства в силуэте города с одинаковой художественной выразительностью выявляются все важнейшие городские районы — не только центр, но также и периферийные районы с их новой полноценной архитектурой. В прошлом силуэт Москвы складывался в течение многих столетий путем постепенного включения в ансамбль единичных сооружений, возвышающихся над остальными. В условиях социалистической реконструкции столицы большая группа высотных зданий создается одновременно и она коренным образом меняет сложившийся силуэт города.

Большое значение в раскрытии и усилении художественной красоты архитектуры советских ансамблей имеет характер цветового решения. Оптимистическая сущность советского градостроительства создала исключительно благоприятные условия для развития русской национальной традиции полихромности и пазологов в архитектурном ансамбле.

В предреволюционные годы эти традиции в русской архитектуре почти не находили творческого использования, полихромия уступала место темным и мрачным тонам окраски и облицовки зданий. Эта же антихудожественная тенденция сохранялась ряд лет и в

практике отечественного градостроительства, в так называемый период конструктивизма: Восстановление прекрасной русской традиции полихромности и позолоты в нашей архитектуре было сопряжено с упорным преодолением чуждых нам антинародных тенденций.

Для возрождения и дальнейшего углубления национальной традиции полихромии в архитектуре социалистической Москвы многое сделали акад. А. Щусев и акад. архитектуры И. Жолтовский. Здание Казанского вокзала, над совершенствованием которого А. Щусев работал на протяжении многих лет, является ярким примером применения полихромности в архитектуре одного из важнейших сооружений города.

В композиции мавзолея Ленина цвет исключительно удачно использован автором для раскрытия художественного образа этого уникального произведения. Оптимистическая цветовая трактовка найдена А. Щусевым для административного здания на площади Дзержинского. Светлый золотисто-желтый тон усиливает выразительность сооружения.

Ценный вклад в развитие полихромности в советской архитектуре сделал И. Жолтовский своими послевоенными работами в области архитектуры (жилые дома на Б. Калужской улице, Смоленской площади и Ярославском шоссе).

Сильный цветовой аккорд в архитектуре улицы Горького создан арх. Чечулиным, перестроившим здание Московского Совета, которое получило яркую традиционную окраску. Белокаменный портик и отдельные детали рельефно выделяются на красном фоне его стен. Густая позолота скульптурного барельефа, заполняющего фронтон, и золоченая надпись на белокаменном поясе дополняют и обогащают цветовое решение этого здания.

Замечательное развитие получает традиция жизнерадостного цветового решения зданий в высотном строительстве Москвы. Общую черту высотных зданий составляют светлзолотистый колорит стен и блестящая поверхность металлических их завершений.

Яркая белизна корпуса нового здания Московского государственного университета, его стройный золоченый шпиль словно символизируют торжественный и лучезарный образ столицы советской державы. Это радостное настроение подхватывает цветовой колорит остальных высотных зданий.

Яркая белизна высотных зданий придает жизнерадостное звучание их архитектурно-художественному образу. Вместе с тем они и полихромны. Высотная гостиница на Комсомольской площади облицована белым камнем, контрастирующим с ярко красными фрагментами стен.

Нельзя не согласиться в принципе с высказываниями И. В. Жолтовского о значении цвета в архитектуре советского города. Без цвета нет города — указывает И. В. Жолтовский. Каждая отдельная магистраль должна найти свое специфическое цветовое решение. Социалистический город должен решаться в светлой радостной гамме. Он должен при помощи цвета создать иллюзию солнечности даже осенью и зимой.

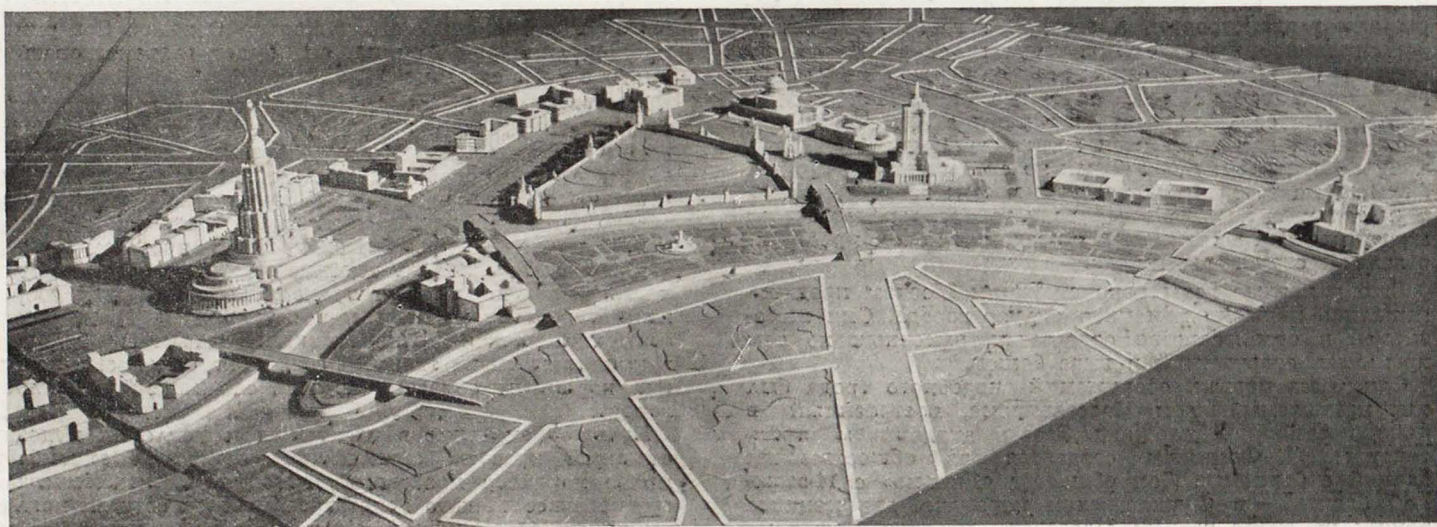
Как ни много делается в советском градостроительстве для развития отечественной традиции полихромности архитектуры, однако следует прямо признать, что достигнуто в этом отношении еще очень мало. Внимание советских архитекторов не привлечено с необходимой целеустремленностью к этой проблеме.

Советское градостроительство в послевоенный период поднялось на более высокую ступень. Ансамблевый принцип строительства осуществляется с большей полнотой, чем в предвоенные годы. Обращает на себя внимание тот факт, что более углубленное развитие принципа ансамблевости совпало со значительным оживлением архитектурной мысли в области изучения русских градостроительных традиций и их новаторского использования в советской архитектуре. Резкая критика в партийной печати проявлений космополитизма в искусстве помогла советским зодчим правильно оценить всю вредность космополитических концепций в архитектуре, освободить от них свое искусство. Внимание всей архитектурной общественности с новой силой было привлечено к задачам глубокого изучения и освоения национального архитектурного наследия.

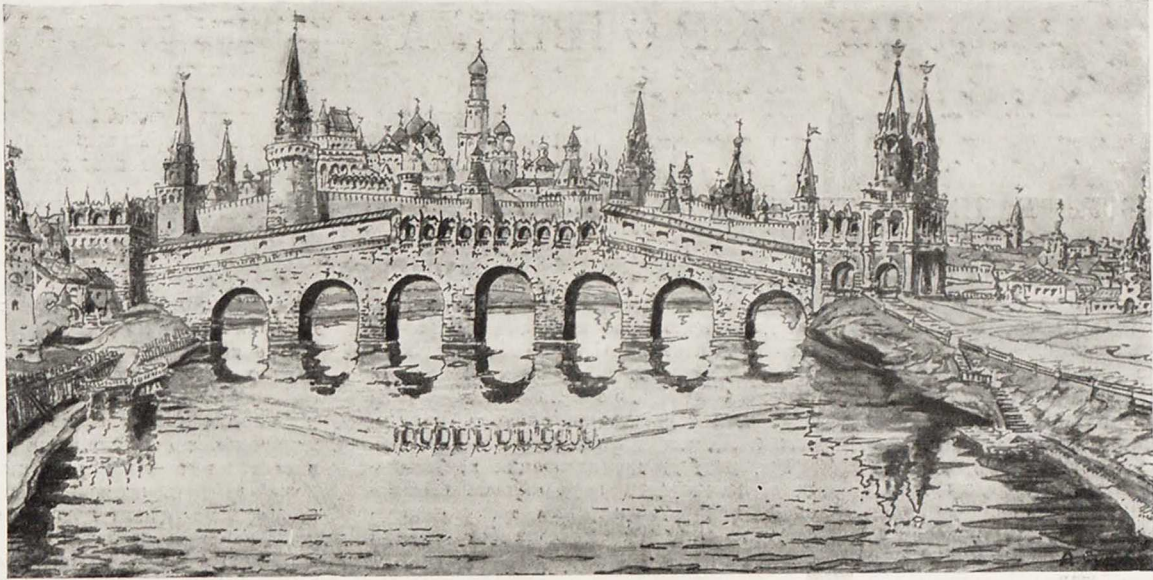
Задачи творческого овладения прогрессивным национальным наследием, научного обобщения уже накопленного опыта в этой области еще далеко не решены. Несомненно, в русском градостроительном наследии сокрыто еще многое, что может быть с успехом воспринято советскими зодчими в качестве передовых и прогрессивных традиций.

Расцвет советской градостроительной культуры, национальной по форме и социалистической по содержанию, неотделим от развития ее национальных традиций.

Чем плодотворнее и настойчивее будут творческие поиски советских зодчих в новаторском раскрытии прогрессивных национальных черт нашей архитектуры, тем ярче будет красота советских городов, их неповторимое своеобразие, величие их облика, в котором социалистическое содержание нашей жизни воплощается в наиболее близкой и понятной народу художественной форме.



Фрагмент проекта планировки центра Москвы. Макет



Б. Каменный мост в Москве в конце XVII века. Эскиз Д. Сухова

Старейший исследователь русского зодчества

К 85-летию Д. П. Сухова

Архитектурная общественность столицы отметила недавно 85-летие со дня рождения и 60-летие плодотворной научно-педагогической деятельности члена-корреспондента Академии архитектуры СССР, доктора архитектуры, профессора Дмитрия Петровича Сухова. Имя этого выдающегося исследователя отечественной архитектуры широко известно всем, любящим русское искусство.

Д. П. Сухов родился в Москве 14 сентября 1867 г. 15-летним юношей он поступил на архитектурное отделение Московского училища живописи, ваяния и зодчества, после окончания которого в 1892 г. был приглашен преподавателем в Строгановское училище по классу композиции и акварели, а позднее — историком русского искусства. Одновременно Дмитрий Петрович принимал активное участие в работе Московского археологического общества, выполняя отдельные поручения по обследованию, обмерам и зарисовкам памятников архитектуры.

Большой заслугой Д. П. Сухова является его активное участие в деле развития архитектурного образования в России. По инициативе Дмитрия Петровича и Н. В. Марковникова в 1910 г. в Москве были открыты первые Женские строительные курсы.

В течение 60 лет, одновременно с педагогической работой сначала в Строгановском училище, а позднее в Академии архитектуры СССР, Сухов ведет целенаправленную работу по изучению и восстановлению памятников русской архитектуры.

Особенно содержательна и плодотворна более чем полувековая деятельность Д. П. Сухова как ученого-реставратора. В этой области Дмитрий Петрович является создателем своего собственного метода научно-реставрационной работы.

В основе этого метода лежит принцип сочетания внимательного исследования памятника с творческим подходом к его реставрации. Выяснение первоначального облика памятника и осторожное, научно обоснованное его воссоздание — такую задачу прежде всего ставит перед собой Д. П. Сухов. Поэтому реставрационные работы Дмитрия Петровича отличаются безукоризненной научной обоснованностью, глубоким проникновением в характер эпохи, ясным пониманием национальных особенностей архитектуры. Его деятельность как исследователя и реставратора древних сооружений Московского Кремля, собора Василия Блаженного и многих других выдающихся памятников русского зодчества в Москве, Киеве, Новгороде, Пскове, Владимире, Вологде, Звенигороде, Загорске и ряде других городов Советского Союза — образец научной добросовестности и реставрационного мастерства. Д. П. Сухов развивает методы русской научной школы реставрации, которые были разработаны в свое время акад. архитектуры П. П. Покрышкиным.

Свои обширные знания и богатый практический опыт Д. П. Сухов передает молодому поколению советских архитекторов, воспитывая в них любовь к искусству, верность благородным традициям русской архитектуры.

В годы Великой Отечественной войны под руководством Д. П. Сухова разрабатывались практические мероприятия по охране выдающихся памятников архитектуры.

Позже Дмитрий Петрович принимал самое активное участие в разработке проектов реконструкции городов, пострадавших во время войны.

Имя Д. П. Сухова связано также с двумя особенно ответственными рестав-

рационными работами. Под его руководством были восстановлены в первоначальном виде такие близкие и дорогие всему советскому народу памятники, как дом в г. Ульяновске, где провел свое детство и юность Владимир Ильич Ленин, и домик в Сольвычегодске, в котором жил Иосиф Виссарионович Сталин во время ссылки. В этих работах Д. П. Сухов сумел с особенной силой проявить свой талант ученого-реставратора.

Д. П. Сухов является подлинным энтузиастом своего дела, отдающим свой огромный опыт и обширные знания делу развития советской реставрационной науки. Как и подобает передовому советскому ученому, Д. П. Сухов прокладывает новые пути в развитии нашей науки. Ему принадлежит инициатива введения в советскую обмерно-реставрационную практику метода стереофотограмметрии, получившего в настоящее время всеобщее признание и все шире применяемого в практике обмерно-реставрационных работ.

Несмотря на преклонный возраст, Д. П. Сухов полон творческой энергии. Он принял участие в создании первого учебника по истории русской архитектуры, выпущенного Академией архитектуры СССР в 1951 г., и ведет сейчас большую работу по подготовке к изданию материалов о выдающихся памятниках русской архитектуры.

За плодотворную научную и педагогическую деятельность советское правительство наградило проф. Сухова орденом «Знак почета» и медалями. В 1946 г. указом Президиума Верховного Совета РСФСР ему было присвоено звание заслуженного деятеля искусств РСФСР.

А. ЧИНЯКОВ

ХРОНИКА

ОБСУЖДЕНИЕ АРХИТЕКТУРЫ ВЫСОТНОГО АДМИНИСТРАТИВНОГО ЗДАНИЯ

В конце сентября 1952 г. в Академии архитектуры СССР состоялось собрание действительных членов и членов-корреспондентов Академии, посвященное обсуждению архитектуры высотного административного здания на Смоленской площади в Москве. На собрании присутствовали также представители архитектурной общественности Москвы и научные сотрудники Академии.

Собрание заслушало сообщение одного из авторов проекта — В. Г. Гельфрейха о задачах, которые ставил перед собой авторский коллектив при создании нового, советского типа административного высотного сооружения.

При работе над художественным образом этого здания, сказал т. Гельфрейх, авторы не только стремились решить его в соответствии с конкретными градостроительными условиями, но и выразить архитектурными средствами мощь Советского государства, его демократичность, придать всей архитектуре дома яркие оптимистические черты.

Тов. Гельфрейх рассказал о том, как местоположение, форма и ориентация участка определили объемно-пространственную композицию здания.

Здание ориентировано на три магистрали, основная из них — Садовое кольцо, вдоль которого и расположен главный фасад протяженностью 160 м.

Главный фасад ориентирован на Москву-реку и открыт к ней парадным курдонором; углубчатая застройка высокого берега реки определила террасообразную композицию всего объема здания. Это здание, имея высоту более 170 м, явится завершением будущего ансамбля скверов и памятников, оформляющих спуск от Смоленской площади к Москве-реке.

С подробным анализом архитектуры здания выступил директор научно-исследовательского института общественных и промышленных сооружений Н. Я. Колли.

Говоря о градостроительной роли и архитектурно-художественном образе этого сооружения, докладчик отметил, что место для постановки высотного здания — на внутренней стороне Садового кольца — выбрано правильно. Здание, занимая «ключевое» положение, не только фиксирует пересечение Садового кольца и радиальной магистрали — Арбата, но и, располагаясь на высоком берегу Москвы-реки, организует окружающее пространство, завершает ярусную застройку берега реки.

Высотное здание на Смоленской площади активно участвует в организации силуэта города, хорошо воспринимается с дальних подходов к Москве. Хуже организуется этим зданием Арбатская магистраль, так как обращенный в ее сторону боковой шестиэтажный корпус сливается по высоте с застройкой улицы.

Характеризуя принцип построения плана высотного административного здания, т. Колли отметил, что авторы проекта в основном удачно справились с задачей удобного размещения рабочих комнат, а также парадных и подсобных помещений. По выходу рабочей площади

высотные административные здания имеют даже некоторые преимущества перед административными зданиями обычного типа, так как связь рабочих помещений строится в основном по вертикали, за счет чего сокращается площадь коридоров и холлов в этажах.

Недостатком в организации вертикальных коммуникаций здания на Смоленской площади является то, что часть лифтов слишком удалена от центра здания.

По своей объемно-пространственной композиции и образной характеристике высотное административное здание на Смоленской площади по мнению т. Колли представляет собой совершенно новый тип сооружений. Это первое законченное высотное административное здание дает пример удачного решения сложнейшего комплекса архитектурных, конструктивных и идейно-художественных проблем.

Для объемной композиции этого сооружения характерно башенное построение высотной части, представляющей собой параллелепипед, боковой фасад которого в 2 раза уже главного. Такая форма объема организует пространство менее активно, чем центрическая, равнообозреваемая. Завершение высотной части шатром улучшило силуэт здания, придав ему законченность. Однако пропорции башни недоработаны. Желательно, чтобы башня была выше, чтобы завершение здания было одинаково симметричным со всех сторон относительно основного высотного объема. Общая светлая гамма здания создает оптимистическое, жизнерадостное настроение.

Несколько спорным является масштабное соотношение основных объемов сооружения и его деталей, а также пропорциональный строй горизонтальных членений, который не имеет ясно выраженного принципа убывания. Вместе с тем общий масштаб здания по отношению к окружающей его застройке решен правильно.

Заслуживает внимания архитектура интерьера этого сооружения. Рабочие комнаты, занимающие основную часть площади, решены скромными архитектурными средствами, имеют хорошие пропорции, удобное встроенное оборудование.

Основным парадным помещением (кроме центрального зала собраний) является главный вестибюль. Торжественный и приподнятый характер архитектуры интерьера соответствует значению этого крупного общественного здания.

Оригинально и красиво решены входные двери в виде стеклянных завес, которые не ограничивают пространство вестибюля, а, наоборот, связывают его с внешней средой и смежными помещениями.

При общем интересном, остром цветовом решении, несколько неудачным является однообразный, мрачный цвет колонн.

К недостаткам архитектуры интерьера т. Колли относит также недостаточно высокое качество некоторых видов отделочных работ. В основном это касается

отделки полов и некоторых лепных и металлических деталей.

В заключение докладчик сказал, что в основном комплекс сложнейших задач, стоявших перед авторским коллективом, решен с большим мастерством. Новое в типологическом отношении здание несет в себе прогрессивные черты, которые должны быть изучены и использованы при осуществлении других зданий административного назначения.

Градостроительное значение высотного здания на Смоленской площади очень велико, однако, свое окончательное завершение ансамбль здания получит только после соответствующей реконструкции всех прилегающих к нему участков города.

* * *

В обсуждении доклада приняли участие более 20 мастеров архитектуры и научных работников Академии архитектуры.

Все выступавшие уделяли большое внимание градостроительной роли высотных зданий в Москве и решению этой проблемы в архитектуре высотного здания на Смоленской площади.

Большинство выступавших признало правильным решение основных градостроительных принципов расположения этого здания в системе города, реки и Садового кольца, а также его объемно-пространственной композиции.

Однако некоторые участники собрания (т. П. Абросимов, Г. Бархин, Г. Захаров, Д. Аркин и др.) высказали мнение, что форма плана высотной части здания в виде вытянутого прямоугольника, создающая объем, не симметричный относительно вертикальной оси, неудачна для высотного здания. В данном случае это особенно подчеркивается завершением здания шатром с гранями, одинаковыми по размерам и декоративной отделке.

Часть здания, возвышающаяся над средней застройкой города, как отмечали выступавшие, должна быть рассчитана на художественную равноценность силуэта при обозревании здания с самых различных точек города. Поэтому для высотной части здания будет предпочтительнее центрическая равнообозреваемая форма объема, симметричная по отношению к вертикальной оси.

Л. Руднев и А. Корнфельд возразили против этого. Они считают не обязательным центрическое построение высотной части сооружения.

По мнению тт. А. Федорова-Давыдова, А. Михайлова, Г. Захарова, Ю. Савицкого недостаточно гармонично сочетание центрального объема с шестиэтажными корпусами боковых крыльев.

Многие из выступавших — тт. П. Абросимов, К. Алабян, Г. Захаров, В. Кокорин и другие признали неудачной наружную архитектуру главных входов как в части их объемного решения в целом, так и в части пластической детализации. По их мнению, наружная архитектура входов (за исключением дверей) схематична и груба.

Некоторые из выступавших подвергли критике способ венчания здания. Так, например тт. Л. Руднев и П. Абросимов отметили, что несмотря на то, что в вен-

чании использованы мотивы завершения кремлевских стен и башен (зубцы и шатер), эти детали трактованы формально, в характере решения деталей авторы не следуют, по их мнению, традициям русской архитектуры.

Почти все выступавшие считают, что шатровое завершение здания, осуществленное по дополнительному проекту, улучшило общую объемно-пространственную композицию и обогатило силуэт здания.

Большое внимание участники собрания уделили масштабному решению всего здания в целом и его детализировке.

Тов. Д. Аркин отметил, что при больших абсолютных размерах высотных зданий следует учитывать качественно новые закономерности в пропорциях и масштабе сооружений. Данное сооружение выдержано в хорошем масштабе, авторам удалось избежать ложной монументальности.

Тов. А. Буров, наоборот, считает, что в высотном здании на Смоленской пл. допущено нарушение масштаба, вследствие чего это здание не оставляет впечатления величественности, которая должна быть присуща ему как высотному сооружению.

Однако с этим мнением многие не согласились. Так, например, Ю. Савицкий сказал, что при данном окружении высотного здания на Смоленской площади масштаб избран правильно, здание издали выглядит достаточно крупным, монументальным, а вблизи легким, как бы соответствующим масштабу человека.

На родство объемно-пространственных композиций современных высотных сооружений Москвы традиционным высотным композициям в русском зодчестве указывали гг. А. Михайлов, Г. Захаров, Ю. Савицкий и др.

Тов. А. Михайлов говорил о том, что имеется творческая преемственность и органическая связь архитектуры современных высотных зданий с традициями русской архитектуры. Однако советские высотные здания не повторяют и не копируют ни древние башни, ни старинные русские высотные сооружения, ни тем более, американские «небоскребы».

Тов. Г. Бархин считает заслугой авторов, что они в архитектуре этого здания продолжают развивать лучшие черты архитектуры Московского метрополитена и использовали опыт проектирования Дворца Советов.

Анализируя архитектуру интерьера, участники собрания единодушно отметили, что авторы достигли единства композиционного замысла и цельности впечатления при общем торжественном приподнятом строе архитектуры интерьера.

Тов. К. Алабян в своем выступлении подчеркнул, что наружная и внутренняя архитектура здания имеет единую стилевую направленность.

Большинство выступавших отмечало удачное решение архитектуры интерьера главного вестибюля, указывая, однако, что фактура и цвет колонн главного вестибюля из черного искусственного мрамора выбраны неудачно.

Участники собрания указывали также, что общее впечатление от внутренней архитектуры здания несколько снижается из-за некоторой грубости в прорисовке лепных деталей, особенно в потолках и карнизах. Недостаточно высокое качество паркетных полов особенно неприятно контрастирует с отлично выполненными панелями из дорогих материалов (дуб, полированный орех).

Тов. Б. Рубаненко в своем выступлении отметил, что авторам удалось в короткие сроки создать значительное произведение, новаторское по архитектуре.

Тов. Рубаненко считает, что авторами проекта удачно выбрано завершение здания шатром, которое не было предусмотрено первоначальным проектом. К недостаткам наружной архитектуры он относит решение главных входов и некоторую перегрузку объемами и деталями главного фасада.

Дав общую положительную оценку объемно-пространственной композиции здания, Г. Захаров критиковал авторов за принятую систему горизонтальных членений здания, считая ее недостаточно выразительной. По мнению тов. Захарова и многих других ораторов, не достаточно четко также выражено со-

отношение главного и второстепенного объемов, решенных одинаковыми архитектурными средствами. Архитектуру главных входов в здание т. Захаров считает мало выразительной.

При удачном общем композиционном замысле архитектуры интерьера не везде удовлетворительно обработаны по рисунку и качеству выполнения потолки, играющие особенно большую роль в архитектуре интерьера общественных сооружений. Указав на другие недостатки, т. Захаров сказал, что в целом авторы добились большого творческого успеха.

Тов. И. Маца, говоря об отличительных чертах современных высотных зданий в Москве по сравнению с высотными зданиями в западных странах, отметил, что проблема архитектуры высотных зданий широко поставлена у нас всего лишь несколько лет назад. Но несмотря на этот короткий срок, уже сейчас созданы образцы совершенно новых типов высотных сооружений, выгодно отличающихся от зарубежных. Эти отличительные черты заключаются в высокой идейной направленности советской архитектуры и в том, что архитектура у нас трактуется как большое искусство, а не придаток к технике, как это имеет место в капиталистических странах.

Общая композиция здания, как сказал т. Маца, не ярусная, а башенная уступчатого типа, без горизонтальных членений. В противоположность заявлению т. Захарова, Маца сказал, что использование этого приема обеспечило создание полноценной художественной композиции.

Выступивший в конце собрания президент Академии архитектуры СССР т. А. Мордвинов, обобщая мнение участников собрания, заявил, что высотное административное здание на Смоленской площади органично вошло в силуэт столицы. Его архитектура уже получила признание народа. В облике этого здания, отметил тов. Мордвинов, строгость и монументальность сочетаются с оптимистичностью и легкостью. Авторам удалось найти новый образ высотного административного здания и создать сооружение, соответствующее духу нашего времени — эпохе великого Сталина.

СОДЕРЖАНИЕ

	Стр.
РЕЧЬ ТОВАРИЩА И. В. СТАЛИНА на XIX съезде Коммунистической партии Советского Союза	1
АРХИТЕКТУРА СТАЛИНСКОЙ ЭПОХИ. С. Чернышев	3
НОВЫЙ УСПЕХ СОВЕТСКОЙ АРХИТЕКТУРЫ. А. Гегелло	13
Теория и история архитектуры. РУССКИЕ ТРАДИЦИИ В СОВЕТСКОМ ГРАДОСТРОИТЕЛЬСТВЕ. Л. Кулага	23
СТАРЕЙШИЙ ИССЛЕДОВАТЕЛЬ РУССКОГО ЗОДЧЕСТВА (к 85-летию Д. П. Сухова). А. Чиняков	31
Хроника. ОБСУЖДЕНИЕ АРХИТЕКТУРЫ ВЫСОТНОГО АДМИНИСТРАТИВНОГО ЗДАНИЯ	32

Фото: Н. Грановского, Г. Гера, Э. Евзеришина (Фотохроника ТАСС), И. Шагина и А. Александрова

Редакционная коллегия: М. А. ОСТАПЕНКО (редактор), А. В. ВЛАСОВ, А. И. ГЕГЕЛЛО, В. И. ЗАБОЛОТНЫЙ, А. Г. КУРДИАНИ, М. А. УСЕЙНОВ, А. А. ФЕДОРОВ-ДАВЫДОВ, С. Е. ЧЕРНЫШЕВ

Зав. художественно-иллюстрационным отделом Ю. Е. Шассе

Технический редактор А. П. Берлов

Адрес редакции: ул. Чехова, 8. Телефон К 4-95-81.

Сдано в производство 3/X-1952 г. Подписано к печати 29/X-1952 г. Заказ 378. Т-08648. 68×93¹/₈. Печ. л. 4,8 +
вклейки 0,6 п. л. Бум. л. 2. +¹/₄ б. л. вклейки. Уч.-изд. л. 5,73. Тираж 11 500 экз. Цена 12 руб.

3-я типография Государственного издательства литературы по строительству и архитектуре

12973

Цена 12 руб.

АРХИТЕКТУРА СССР

ЕЖЕМЕСЯЧНЫЙ ЖУРНАЛ
орган
АКАДЕМИИ АРХИТЕКТУРЫ СССР
СОЮЗА СОВЕТСКИХ АРХИТЕКТОРОВ СССР
и УПРАВЛЕНИЯ ПО ДЕЛАМ АРХИТЕКТУРЫ
при СОВЕТЕ МИНИСТРОВ РСФСР

Адрес редакции: Москва, ул. Чехова, 8
Телефон Б 4-95-81

ГОСУДАРСТВЕННОЕ ИЗДАТЕЛЬСТВО
ЛИТЕРАТУРЫ
ПО СТРОИТЕЛЬСТВУ И АРХИТЕКТУРЕ

