

XX  $\frac{514}{13}$

~ 10-12

1952











2015595434





514  
13

2  
Государственный  
архитектурно-строительный  
институт  
О. С. С. Р.  
М. И. М.  
В. И. ЛЕНИНА

# АРХИТЕКТУРА СССР

10

1952

ОБЯЗАТЕЛЬНЫЙ ЭКЗ.







XX 514  
13

# АРХИТЕКТУРА С С С Р

№ 10

Октябрь

1952



## Под руководством партии — к победе коммунизма

и-53-13

Исторические документы Центрального Комитета ВКП(б) к XIX съезду партии находятся в центре внимания советского народа, воодушевляя трудящихся Советского Союза на новые трудовые победы во имя строительства коммунистического общества.

Проект директив партии по пятому пятилетнему плану и проект измененного Устава партии, поставленные на обсуждение XIX съезда, страна восприняла как документы всемирно-исторического значения.

Пятый пятилетний план определяет новый мощный подъем народного хозяйства СССР и обеспечивает дальнейший значительный рост материального и культурного уровня народа. Выполнение пятого пятилетнего плана явится крупным шагом вперед по пути развития от социализма к коммунизму.

В проекте измененного Устава партии указывается, что главные задачи Коммунистической партии ныне состоят в том, чтобы построить коммунистическое общество путем постепенного перехода от социализма к коммунизму, непрерывно повышать материальный и культурный уровень общества, воспитывать членов общества в духе интернационализма и установления братских связей с трудящимися всех стран, всемерно укреплять активную оборону Советской Родины от агрессивных действий ее врагов.

Каждое слово в исторических документах Центрального Комитета ВКП(б) проникнуто заботой о трудящихся, о благе Родины, о ее процветании, о росте ее могущества. Великое дело Коммунистической партии — это родное и кровное дело всего народа. Советские люди на многолетнем опыте убедились, что у Коммунистической партии нет других интересов, кроме интересов народа. Миллионы советских людей, охваченные пафосом созидания, с уверенностью смотрят в будущее, зная, что планы Коммунистической партии, ее предначертания и прогнозы сбываются всегда.

С огромной радостью советский народ встретил новый теоретический труд товарища И. В. Сталина «Экономические проблемы социализма в СССР», опубликованный в знаменательные дни, в канун открытия XIX съезда ВКП(б). Новое гениальное произведение товарища Сталина вооружает партию и всех советских людей программой борьбы за победу коммунизма.

В своем новом классическом труде товарищ Сталин всесторонне разработал коренные вопросы политической экономии социализма, впервые в марксистской литературе дал анализ характера его экономических законов, сформулировал основной экономический закон социализма и определил основные условия постепенного перехода от социализма к коммунизму.

В свете открытого товарищем Сталиным основного экономического закона социализма ярко выступает величественное содержание всемирно-исторической деятельности советского народа, Советского государства, великий смысл деятельности в нашей стране рабочего, колхозника, ученого, художника, архитектора — каждого участника социалистического строительства. Товарищем Сталиным раскрыта внутренняя природа, самая глубокая сущность социализма, основная цель социалистического производства, указаны средства к достижению этой цели, развиты дальше положения о великих преимуществах социалистической системы хозяйства перед капиталистической.

Обеспечение максимального удовлетворения постоянно растущих материальных и культурных потребностей всего общества путем непрерывного роста и совершенствования социалистического производства на базе высшей техники — вот в чем состоят существенные черты и требования основного экономического закона социализма.

Каждый трудящийся с чувством радости и гордости за свою страну вдумывается в прекрасный смысл этих существенных черт и требований основного экономического закона социализма. Во имя осуществления величественной задачи, во имя человека, для общества, для максимального удовлетворения постоянно растущих материальных и культурных потребностей всего общества осуществляется в нашей стране плановое развитие народного хозяйства, работает за станком рабочий, трудится колхозник, движет вперед науку ученый, строит зодчий жилые дома, школы, санатории, театры, дворцы культуры. Во имя человека и для его счастья строятся в советской стране великие гидроэнергетические сооружения, прокладываются гигантские каналы с их величественной архитектурой, реконструируются старые города и воздвигаются новые.

Во имя человека и для его счастья осуществляется в нашей стране гигантская работа по непрерывному подъему социалистического колхозного хозяйства, подъему культуры бытового уклада колхозного крестьянства.

Товарищ Сталин учит, что почва для противоположности между городом и деревней, между промышленностью и сельским хозяйством уже ликвидирована нынешним нашим социалистическим строем.

«Это, конечно, не значит, — указывает товарищ Сталин, — что уничтожение противоположности между городом и деревней должно повести к «гибели больших городов» (см. «Анти-Дюринг» Энгельса). Большие города не только не погибнут, но появятся еще новые большие города, как центры наибольшего роста культуры, как центры не только большой индустрии, но и переработки сельскохозяйственных продуктов и мощного развития всех отраслей пищевой промышленности. Это обстоятельство облегчит культурный расцвет страны и приведет к выравниванию условий быта в городе и деревне».

Великий корифей науки товарищ Сталин сделал новый выдающийся вклад в теорию научного коммунизма, обосновав три основных предварительных условия постепенного перехода от социализма к коммунизму.

Необходимо, во-первых, прочно обеспечить непрерывный рост всего общественного производства с преимущественным ростом производства средств производства, без чего невозможно осуществить расширенное воспроизводство.

Необходимо, во-вторых, путем постепенных переходов, осуществляемых с выгодой для колхозов и, следовательно, для всего общества, поднять колхозную собственность до уровня общенародной собственности, а товарное обращение тоже путем постепенных переходов заменить системой продуктообмена.

Необходимо, в-третьих, добиться такого культурного роста общества, который бы обеспечил всем членам



общества всестороннее развитие их физических и умственных способностей, чтобы члены общества имели возможность получить образование, достаточное для того, чтобы стать активными деятелями общественного развития, чтобы они имели возможность свободно выбирать профессию, а не быть прикованными на всю жизнь, в силу существующего разделения труда, к одной какой-либо профессии.

«Только после выполнения всех этих предварительных условий, взятых вместе, — учит товарищ Сталин, — можно будет перейти от социалистической формулы — «от каждого по способностям, каждому по труду» к коммунистической формуле — «от каждого по способностям, каждому по потребностям».

Это будет коренной переход от одной экономики, от экономики социализма — к другой, высшей экономике, к экономике коммунизма».

Коммунистическая партия ведет нашу страну к этому светлему будущему, уверенно направляя народное хозяйство и культуру по пути непрерывного подъема, по пути мирного развития и постепенного перехода от социализма к коммунизму.

В отчетном докладе Центрального Комитета ВКП(б) XIX съезду партии секретарь ЦК ВКП(б) тов. Г. М. Маленков нарисовал яркую картину новых исторических побед, одержанных советским народом под руководством товарища Сталина. Трудящиеся нашей страны с чувством глубочайшего удовлетворения восприняли сообщение об успехах социалистической экономики СССР.

В 1951 г. общий объем продукции нашей промышленности превзошел уровень 1940 г. в 2 с лишним раза. Особенно быстро развивается промышленность, производящая средства производства, которая в 1951 г. по общему объему производства превзошла довоенный уровень в 2,4 раза, а в 1952 г. превзойдет этот уровень примерно в 2,7 раза. Только за 1946—1951 гг. в СССР было восстановлено, построено и введено в действие около 7 000 крупных промышленных предприятий.

Достигнутые успехи в восстановлении и развитии экономики дали возможность Советскому государству приступить к практическому осуществлению новых важных народнохозяйственных задач, в том числе таких, как сооружение мощных гидроэлектростанций на Волге и Днепре, строительство больших каналов для судоходства и орошения, создание полевых защитных полос на обширной территории страны.

Крупные успехи достигнуты в области социалистического сельского хозяйства. В 1952 г. валовой урожай зерновых составил 8 млрд. пудов.

Основным показателем подъема благосостояния советского народа является непрерывный рост национального дохода. За период с 1940 по 1951 г. национальный доход СССР вырос на 83%.

В нашей стране огромные суммы расходуются на жилищное строительство, на строительство школ, высших учебных заведений, больниц, санаториев, библиотек и других зданий для жизни, учебы, отдыха и лечения трудящихся. Только в послевоенные годы в городах и рабочих поселках построены жилые дома общей площадью более 155 млн. м<sup>2</sup> и в сельских местностях выстроено более 3,8 млн. жилых домов. Число больничных коек в городах и сельских местностях в 1951 г. увеличилось на 30% по сравнению с 1940 г. Расширена сеть санаториев. Только за послевоенные годы построено 23 500 школ. Количество научно-исследовательских институтов, лабораторий и других научных учреждений в СССР увеличилось с 1 560 в 1939 г. до 2 900 к началу 1952 г. В настоящее время в стране имеется 368 тыс. библиотек всех типов. По сравнению с 1939 г. число библиотек увеличилось более чем на 120 тыс.

Новые задачи советского народа в развитии социалистической экономики изложены в проекте директив по пятому пятилетнему плану развития СССР, представленном на рассмотрение XIX съезда партии. Эти задачи в области развития промышленности состоят в том, чтобы повысить уровень промышленного производства в 1955 г. по сравнению с 1950 г. примерно на 70%, при этом производство средств производства должно вырасти примерно на 80% и производство предметов потребления — примерно на 65%.

Пятый пятилетний план означает новый крупный шаг вперед по пути развития нашей страны от социализма к коммунизму. Мы располагаем всеми возможностями для выполнения предстоящих задач. Дело теперь в том, чтобы полностью использовать эти возможности, решительно устранять недостатки в работе, вскрыть неиспользованные резервы в производстве

и превращать их в могучий источник подъема народного хозяйства.

Нельзя мириться с недостатками, а их еще не мало. В такой, например, важнейшей отрасли народного хозяйства, как строительство, еще плохо осуществляется режим экономии. Строительство все еще обходится дорого. Строители значительно отстают от работников промышленности в смысле сокращения затрат на производство. В организации строительных работ имеются крупные недостатки: неудовлетворительно используются средства механизации, низка производительность труда, допускается безхозяйственное расходование материалов, чрезвычайно велики накладные расходы. Крупным недостатком в деле капитального строительства является распыление сил и средств по многочисленным строительным организациям, среди которых имеется большое количество мелких, неэффективно использующих средства механизации. Все это приводит к удорожанию строительства.

Для того чтобы успешно двигать вперед социалистическую экономику, умножать наши достижения во всех областях народного хозяйства, науки, искусства, надо вести решительную борьбу с отрицательными явлениями, необходимо широко развешивать самокритику и особенно критику снизу. Активное участие широких масс трудящихся в борьбе с недостатками в работе и с отрицательными явлениями в жизни нашего общества является ярким свидетельством подлинного демократизма советского строя и высокой политической сознательности советских людей. В критике снизу находят свое выражение творческая инициатива и самостоятельность миллионов трудящихся, их забота об укреплении Советского государства.

В отчетном докладе ЦК ВКП(б) большое внимание уделено вопросам укрепления партийной и государственной дисциплины, подбора и воспитания кадров, улучшения идеологической работы.

В нашем советском обществе нет и не может быть классовой базы для господства буржуазной идеологии. У нас господствует социалистическая идеология, нерушимую основу которой составляет марксизм-ленинизм. Но у нас сохранились еще остатки буржуазной идеологии, пережитки частнособственнической психологии и морали.

В результате вмешательства Центрального Комитета партии во многих областях науки были вскрыты чуждые советским людям нравы и традиции, выявлены факты кастовой замкнутости и нетерпимого отношения к критике, разоблачены и разбиты различные проявления буржуазной идеологии и всякого рода вульгаризаторские извращения.

Известные дискуссии по различным отраслям знания дали толчок к развешиванию критики и борьбы мнений, сыграли важную роль в деле развития науки. Однако в ряде отраслей науки еще полностью не ликвидирована монополия отдельных групп ученых, оттирающих растущие свежие силы, ограждающих себя от критики и пыгающихся решать научные вопросы административным путем.

Пережитки буржуазной идеологии не отмирают сами собой, против них надо вести самую решительную борьбу. Партия требует покончить с вредной недооценкой идеологической работы, неустанно разоблачать всяческие проявления чуждой марксизму идеологии. Необходимо развивать и совершенствовать социалистическую культуру, науку, литературу, искусство, направлять все средства идеологического воздействия на дело коммунистического воспитания советских людей, бороться с либерализмом и беспечностью в отношении идеологических извращений и ошибок, систематически повышать и совершенствовать идейно-политическую подготовку кадров.

Великие идеи Ленина—Сталина дают партии непобедимую силу, умение прокладывать новые пути в истории, ясно видеть цель нашего движения вперед. Ленинско-сталинские идеи озаряют светом революционной теории задачи и перспективы борьбы народных масс во всех странах против империализма, за мир, демократию и социализм.

Марксистско-ленинская теория составляет предмет неустанных забот товарища Сталина. Творчески обогатив и развивая марксистско-ленинскую науку, товарищ Сталин идейно вооружает партию и советский народ в борьбе за торжество нашего дела.

Под знаменем бессмертного Ленина, под мудрым руководством великого Сталина, вдохновляемые родной Коммунистической партией, народы Советского Союза уверенно идут к полному торжеству своего великого дела — торжеству коммунизма.



A 2

# КНИГА ИМЕЕТ

Выпуск	В перепл. един. соедин. №№ вып.	Таблиц	Карт	Иллюстр.	Служебн. №№	№№ списка и порядковый	
3	1952 10-12				B		1952 2/0 9







## Принципы застройки Крещатика в Киеве

Архитекторы А. ДОБРОВОЛЬСКИЙ и А. ЗАВАРОВ

На всей территории Киева сейчас ведется интенсивное строительство. Однако, в центре внимания находится застройка Крещатика, и это понятно, так как Крещатик является главной магистралью столицы Украинской ССР, любимым проспектом киевлян.

В итоге многолетней работы, в которой участвовали многочисленные архитектурные силы, был принят основной вариант планировки и застройки Крещатика, выполненный авторской группой архитекторов под руководством действительного члена Академии архитектуры СССР и УССР А. Власова в составе архитекторов А. Добровольского, Б. Приймака, А. Заварова, В. Елизарова и А. Малиновского.

Крещатик строится заново, на совершенно новых архитектурно-планировочных началах. Если дореволюционный Крещатик был примером бесплановой, хаотической застройки, присущей капиталистическому городу, то в новом решении Крещатика заложено стремление ответить на требования советской градостроительной науки.

Крещатик связывает нагорные районы и районы, расположенные в нижней части города у Днепра (район Подола). В магистраль, на всем ее протяжении, вливается ряд улиц, из которых бульвар Шевченко, Брест-Литовское шоссе, улица Ленина, улица Кирова, Большая Житомирская имеют магистральное значение.

Крещатик — не только деловой и культурный центр города, но и крупная магистраль с интенсивным движением. Он служит также местом для прогулки киевлян, связывает центральные районы города с зоной приднепровских парков.

Учитывая эти особенности, архитекторы и строители проводят реконструкцию трассы Крещатика в направлении значительного расширения магистрали за счет наиболее пострадавшей от разрушения ее нечетной стороны.

Старый Крещатик представлял собой улицу-коридор, застроенный плотно приставленными друг к другу домами, без зеленых разрывов. Ширина улицы была неравномерной, от 34 до 44 м.

Проект застройки Крещатика предусматривает расширение поперечного профиля улицы до 75 м, при этом тротуары должны занимать по 14 м, а проезжая часть — 24 м. В настоящее время поперечный профиль осуществлен полностью. В 1953—1954 гг. должно быть завершено строительство всего профиля магистрали, включая бульвар перед группой жилых зданий.

Проектом предусмотрено продолжение улицы Пушкинской от улицы Свердлова до площади Калинина. Это улучшит обслуживание района и позволит ускорить передвижение транспорта от площади Толстого до площади Калинина, минуя Крещатик.

Следует отметить, что инженерное обеспечение всего района Крещатика коренным образом улучшилось. Так, например, в послевоенные годы построен коллектор для основных коммуникаций. Это мероприятие имеет особенно большое значение для Крещатика с его лессовидными грунтами. Проложен крупный ливневок для приема дождевой воды. Крещатик расположен в естественном тальвеге, поэтому новое инженерное сооружение также имеет большое значение для центральной

части Киева. Многие здания в центре города и на Крещатике переводятся на обслуживание от сетей ТЭЦ.

Благодаря заботе партии, правительства и лично товарища Сталина, Киев получил газ, которого он не имел в довоенное время. Газификация Киева явилась значительным вкладом в улучшение быта трудящихся города.

Главная магистраль Киева фактически пролегает по дну оврага, имеющего с обеих сторон живописные возвышенности, которые отстоят от оси магистрали на различных расстояниях. Разность отметок здесь колеблется от 19 до 36 метров. Если при этом учесть, что трасса Крещатика имеет изгиб, то ясно станет, перед какой сложной задачей стояли проектировщики. Большие трудности испытывали и строители при решении фундаментов, дорог, проездов и других инженерных сооружений.

Основываясь на таких факторах, как сложившаяся структура города, его природа, рельеф и т. д., авторы проекта приняли принцип живописной планировки и объемного решения застройки четной и нечетной сторон, с устройством несимметричного профиля улицы и организацией широкого бульвара по нечетной стороне улицы.

Как же решается планировка и застройка Крещатика и как он будет выглядеть?

В условиях сложной топографии города Киева положение Крещатика исторически сложилось и его направление является неизменным. Возвышенности, окружающие Крещатик, подходят своими подошвами вплотную к улице. В тех местах, где возвышенности несколько отступают от направления улицы, образовались три площади.

С архитектурной точки зрения раскрытие пространства прилегающих склонов, показ живописной природы города Киева — чрезвычайно важный фактор, усиливающий выразительность и художественную индивидуальность улицы. Великие мастера нашей отечественной архитектуры создали много классических приемов включения природы в архитектурный ансамбль, которым нам нужно следовать, развивая их дальше. Неверно было бы воссоздавать Крещатик в его прежнем виде — коридора со сплошной застройкой, игнорируя при построении общей композиции магистрали прилегающие к улице красивые холмы. Нужно было творчески использовать прекрасную природу Крещатика в интересах создания нового архитектурного ансамбля, органически слитого с живописной местностью. Такое решение застройки улицы требует от архитектора ясного понимания ведущей идеи застройки, высокого мастерства, учета всех неожиданностей, которые могут возникнуть при раскрытии глубоких перспектив в условиях сложного рельефа и сложившейся застройки города.

Говоря о задаче раскрытия внутриквартальных пространств, нельзя забывать и того, что улица при таком композиционном решении ни в коем случае не должна потерять присущей ей отчетливости направления. Чрезмерное дробление застройки и частые разрывы могут привести к утрате организующих улицу архитектурных акцентов.





Проект жилого дома на Крещатике в Киеве. Перспектива. Авторы — член-корреспондент Академии архитектуры СССР и действительный член Академии архитектуры УССР А. Добровольский и архитектор В. Созанский

В проекте вся четная сторона Крещатика отводится для более плотной застройки. Авторы исходили при этом из конкретных природных условий, а также из того обстоятельства, что на четной стороне магистрали полностью сохранилась многоэтажная застройка двух кварталов.

Направление магистрали ясно определено. Четная сторона Крещатика благодаря существующему повороту улицы получает ведущее значение.

Противоположная же, нечетная сторона, в перспективе будет видна (благодаря повороту улицы) только частично. Располагаемые по нечетной стороне крупные здания с разрывами между ними будут подчеркивать направление улицы.

Теперь, когда в значительной степени проведено благоустройство и озеленение Крещатика, появился бульвар на нечетной стороне и выстроены первые дома, уже и в натуре видно, как решается основная задача реконструкции Крещатика. Раскрывается много перспектив и возможностей, о наличии которых раньше проектировщики и не подозревали: ведь сплошная застройка скрывала природу района Крещатика.

Рассмотрим главные узлы, определяющие общий вид Крещатика.

На нечетной стороне Крещатика, против улицы Ленина, на возвышенности строится 14-этажный жилой дом, который создает парадное замыкание перспективы улицы Ленина. Такая постановка здания открывает красивый склон холма, который решается в проекте пластичной архитектурой малых форм, парадными лестницами и декоративной зеленью. Разница уровней тротуара Крещатика и площадки, на которой ставится здание, равна 16 м. Созданы удобные подъезды и подходы с тыла к жилому зданию от улицы Заньковецкой и Кругло-Университетской.

Располагает ли жилой дом достаточными архитектурными возможностями для полноценной застройки столь ответственного места? Нужно сказать, что советский жилой дом с присущими ему формами эркеров, лоджий, террас, балконов и т. п. дает полную возмож-

ность полноценно справиться с задачей. Правильность этого положения со всей очевидностью доказывает опыт застройки Москвы и других городов, где важнейшие места города успешно в градостроительном отношении застроены жилыми домами.

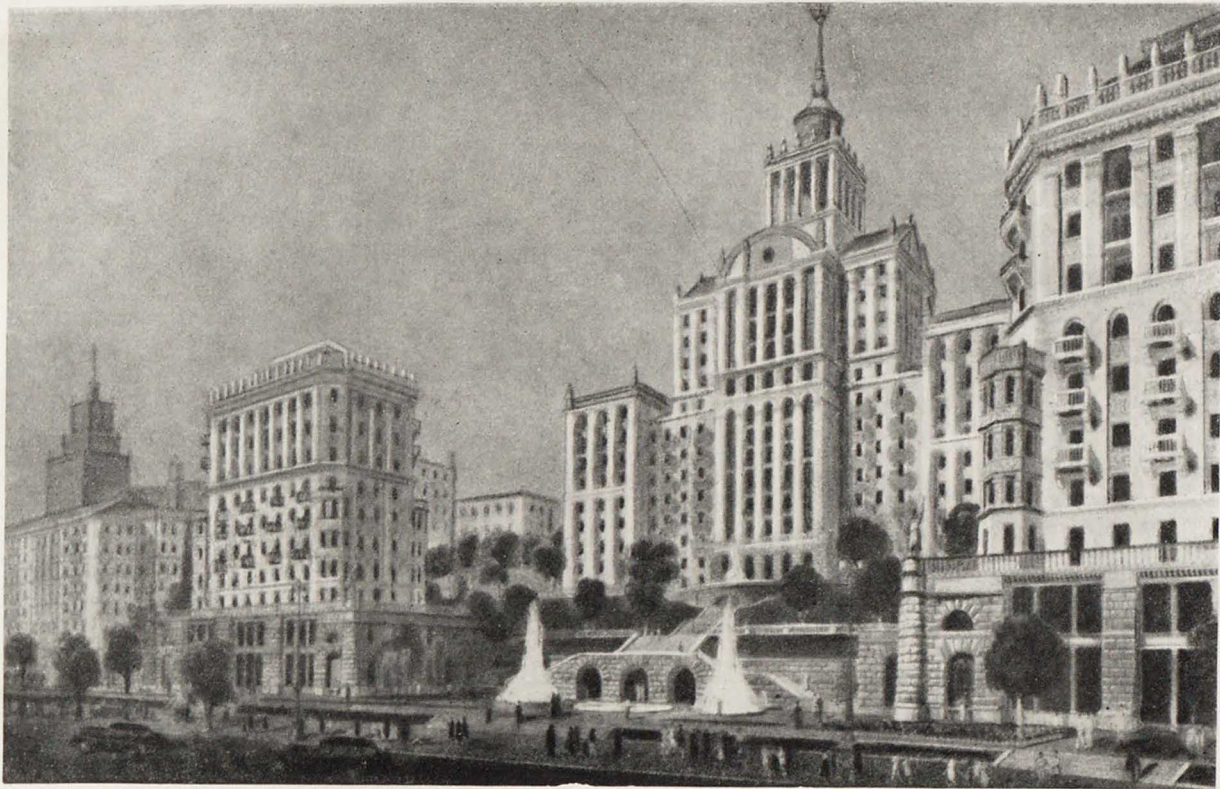
14-этажное жилое здание, замыкающее перспективу улицы Ленина, фланкируется двумя высокими жилыми домами, возводимыми на отметке бульвара Крещатика. Если в центральном объеме ведущими являются вертикальные членения, резко подчеркнутые башней в средней части, то в боковых домах ясно выражены горизонталы, особенно в решении магазинов. Таким образом, три самостоятельных здания, воздвигаемые напротив улицы Ленина, в целом представляют собой пространственно-развитую композицию с ниспадающими высотами — от центра к бокам. Связующую роль в композиции играет рельеф, способствующий объединению этих трех зданий в одно целое.

Было много творческих дискуссий по вопросу о месте расположения монументального здания Городского Совета. В результате сопоставления многих намечавшихся вариантов проектировщики пришли к выводу, что наиболее подходящим местом для здания горсовета будет квартал между домом № 32 и Универмагом.

Первые варианты здания горсовета, предусматривавшие большой отступ здания от улицы и башенную композицию сооружения, встретили справедливую критику, так как предлагаемый прием шел в разрез с принятым принципом застройки нечетной стороны Крещатика и вступал в противоречие с архитектурой комплекса жилых зданий, расположенных напротив улицы Ленина.

Архитектуру здания горсовета в данной градостроительной ситуации можно решить полноценно лишь при условии, если здание будет незначительно заглублено и получит спокойные монументальные формы. Архитектурная трактовка должна выделить и подчеркнуть ответственное назначение здания. Архитектурное решение здания должно быть основано на контрасте живописной застройки нечетной стороны с монументальной и строгой застройкой четной стороны.





Ансамбль жилых домов на Крещатике. Перспектива. Авторы — действительный член Академии архитектуры СССР и Академии архитектуры УССР А. Власов, чл.-корр. Академии архитектуры СССР и действительный член Академии архитектуры УССР А. Добровольский, архитекторы А. Малиновский и П. Петрушенко

Естественный разрыв в застройке четной стороны Крещатика создает улица Свердлова. Крутой уклон этой улицы не позволяет использовать ее для массового автодвижения. По проекту начало улицы Свердлова решается в виде пропилов, за которыми, по направлению к улице Пушкинской, создается расширение в виде небольшой озелененной площади, имеющей уклон в сторону Крещатика. В основном проекте и на макете этот узел решен с постановкой на площади общественного здания типа концертного зала или многозального кинотеатра.

Рядом с улицей Свердлова, в глубине квартала, сейчас заканчивается строительство здания телевизионного центра. Перед ним, на повороте Крещатика, по красной линии четной стороны запроектировано 8-этажное здание Министерства промышленности строительных материалов УССР, которое должно зафиксировать плавный поворот улицы. Спокойное решение архитектуры этого здания очень важно потому, что расположенные напротив жилые дома у пассажа поставлены с разрывом. Крещатик, в месте своего поворота, — одном из самых ответственных мест магистрали — должен получить четкую форму и направление.

Большие возможности для ансамблевой застройки Крещатика таит в себе площадь Калинина. Три стороны ее вполне определились оставшейся прежней застройкой и возводимыми в настоящее время новыми зданиями. Южная сторона площади еще не закончена. С площади Калинина в сторону Липок (Печерского района) открывается исключительно живописный вид.

Проектируя этот узел, авторы поставили перед собой задачу, общую для всего Крещатика, — открыть для обозрения красивые пейзажи, а также подчеркнуть продольную ось площади.

Ведущим сооружением в этом ансамбле будет высотное здание гостиницы. Подходы к зданию — партеры с розариумом и гранитная лестница — уже осуществлены.

Как показывает опыт строительства Москвы, перед высотным зданием необходимо большое пространство, чтобы создать лучший обзор объема, без искажающих ракурсов. Роль такого пространства перед высотной киевской гостиницей должны выполнить цветочный партер и площадь перед зданием.

Единый ансамбль составят Дворец культуры — крупное общественное здание, которое строится на господствующей высоте по улице Октябрьской Революции, проектируемое высотное здание гостиницы и строящаяся на улице Карла Маркса консерватория.

Принятый принцип постройки магистрали со свободно расположенными зданиями потребовал пространственно-развитой композиции их объемов, равноценной значимости всех фасадов, применения пластичных форм.

Жилые дома запроектированы террасообразными. Магазины, выдвинутые вперед по всей линии застройки, образуют дополнительную террасу, подчеркивающую ступенчатый поперечный профиль магистрали. Это позволило в архитектуре зданий добиться еще большего единства с природой долины Крещатика.

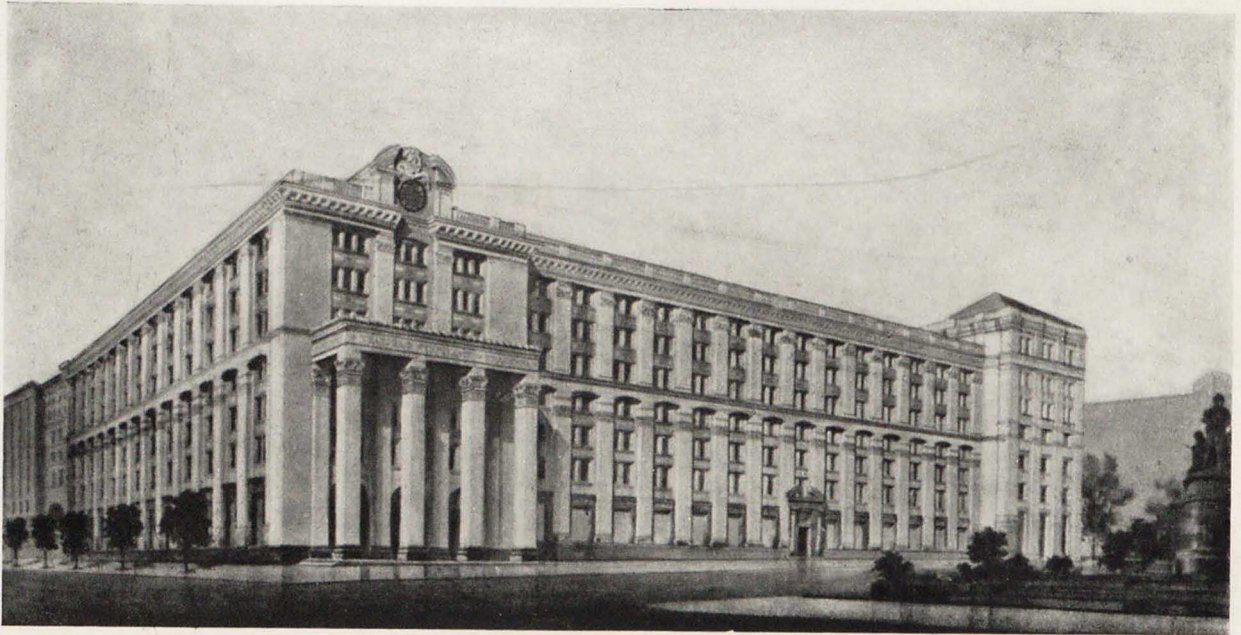
В создании целостной застройки магистрали большую роль будут играть архитектура малых форм и озеленение. Отдельные объемы жилых зданий намечено соединить подпорными стенками, переходами, арками, лестницами и зелеными насаждениями. Осуществление этих работ помогло углубить своеобразие архитектурной характеристики образа киевского жилого дома.

Вся деятельность творческого коллектива была направлена на поиски художественного образа сооружений, составляющих единый ансамбль и отражающих в своей архитектуре национальные особенности украинского искусства.

Таковы основные черты планировки и архитектуры нового Крещатика.

Говоря о нерешенных задачах, нужно признать, что еще не получила должного освещения в проекте про-





Проект Дома связи. Перспектива. Авторы — архитекторы Б. Приймак и В. Ладный, соавтор архитектор З. Хлебникова

блема реконструкции площади Сталина, являющейся важнейшим узлом Крещатика. Ведь именно с этой площади начинается Крещатик и берут свое начало неповторимые по красоте днепровские парки. Отсюда должен быть выход на Правительственную площадь, Подол и Печерск.

Было много предложений в отношении решения этого узла, однако, ни одно из них еще не отвечает условиям и значению площади. Поэтому работа над созданием ансамбля площади Сталина продолжается.

Принятый в проекте общий архитектурно-планировочный прием последовательно проводится в жизнь как в композиционном решении отдельных зданий Крещатика, так и в характере их архитектуры и применяемых строительных материалов. Если четная сторона застраивается, в основном, одинаковыми по высоте административными зданиями строгой, монументальной архитектуры, то нечетная сторона магистрали оформляется живописно — с большими или меньшими разрывами, с отдельно стоящими на фоне склонов и утопающими в зелени светлыми жилыми домами разнообразного объемного построения.

По благоустройству бассейна Крещатика уже выполнены серьезные мероприятия: дорожные работы, подземные коммуникации, озеленение, осуществлены разнообразные малые формы архитектуры. Крещатик озеленен различными породами деревьев (липы, рябина, каштаны и т. д.). Вдоль Крещатика тянется сплошная полоса цветов и деревьев, прерывающаяся только при пересечениях улицы, в местах переходов и у светильников. Светильники на магистрали запроектированы и осуществлены в формах монументальной архитектуры. Нижняя их часть облицована серым полированным гранитом, верхняя выполнена из художественного металлического литья. Монументальные светильники одновременно служат для поддержки провода троллейбуса.

При производстве дорожных работ в районе Крещатика применены широкие гранитные бортовые камни. Переходы улицы для пешеходов оформлены «островками безопасности» в виде невысоких гранитных полированных колонн со световыми сигналами. По специальным рисункам сделаны чугунные урны, поставленные на магистрали.

Закачивается благоустройство и озеленение первой и второй террас, напротив площади Калинина.

В этом месте система террас и лестниц ведет к проектируемому высотному зданию гостиницы. Из светлого серого гранита выполнены лестницы, подпорные стены; большой розариум создан из декоративных роз. На оси лестниц будут построены водяной каскад и группа фонтанов.

В настоящее время уже выполнен проект бульвара перед жилыми зданиями, идущими от улицы Карла Маркса до Бессарабской площади. Бульвар будет оборудован площадками отдыха, фонтанами, лестницами для переходов с одной террасы на другую, декоративными вазами. Крупно-возрастные деревья будут высажены одновременно по всей длине бульвара.

В ансамбле зданий, расположенных напротив улицы Ленина, предусмотрено оформление подходов к верхнему дому в виде лестниц, подпорных стен, пандусов, озелененных откосов. На бульваре перед зданием предполагается устроить обширное водное зеркало с фонтаном.

Применение архитектурной керамики с ее разнообразными пластическими и цветовыми возможностями придает домам светлый, радостный колорит, еще более усиленный зеленью.

Для первых зданий, выстроенных на Крещатике (административное здание Министерства лесного хозяйства УССР, расположенное на углу улицы Свердлова, административное здание Укрглавсахара на площади Калинина, первый жилой дом), облицовка и архитектурные детали — карнизы, обрамление окон, входов, капители и пр. — были выполнены из однотонной светлой керамики.

В дальнейшем строительстве (например, в жилом доме, замыкающем улицу Энгельса) архитектурные керамические детали выделены цветом золотистой охры. Это обогатило архитектуру сооружения и открыло новые перспективы освоения керамики в архитектуре.

На первых стройках Крещатика (и на других магистралях Киева) в жилых зданиях для облицовки фасадов применялись керамические плитки, изготовленные на штамповочных прессах, которые прикреплялись к стене при помощи промежуточных («прокладных», как они именуются в Киеве) плиток. Такой прием облицовки не во всем удовлетворителен, так как он вызывает необходимость горизонтального членения стены тонки-





Проект здания Министерства промышленности строительных материалов. Авторы — архитекторы А. Осмер, Н. Шило, Л. Куликов, соавтор Г. Кульчицкий

ми прокладными плитками, использования дополнительных плит при облицовке углов, простенков и т. п.

Для устранения этих помех был сделан новый тип облицовки, так называемые Г-образные облицовочные керамические блоки, освоенные промышленностью и нашедшие в настоящее время широкое распространение в практике строительства города.

Новые блоки обладают значительным преимуществом перед первым типом облицовочной плитки. Они обеспечивают нормальный ритм швов, придают облицовке характер естественного камня. Новый тип плитки применяется и для рядовой стены, что позволяет резко сократить типы массовой облицовочной плиты. Г-образная плитка к тому же значительно дешевле штампованной, так как изготавливается на ленточном прессе.

В практике застройки Киева теперь применяется также белый керамический и лицевочный кирпич, правда, пока еще в совершенно недостаточном количестве.

Сейчас институт Киевпроект работает над созданием нового альбома рекомендуемых унифицированных архитектурных деталей заводского изготовления, проверенных в практике строительства. Эти архитектурные детали, которые могут приобретаться на заводе, будут обязательными в новой застройке Киева. Осуществление этого мероприятия ускорит сроки строительства и даст возможность еще более снизить стоимость производства художественной керамики. Киевские архитекторы и строители ждут, что Министерство промышленности строительных материалов УССР расширит производство облицовочного кирпича светлых тонов, снизит стоимость производства массовых керамических изделий и улучшит их качество.

Проектирование и строительство Крещатика явилось важной экспериментальной базой для киевских строительных и проектных организаций.

Для успешного строительства на Крещатике и в других районах Киева созданы заводы по изготовлению новых строительных материалов.

Примененные на Крещатике секции со средней капитальной стеной и одним типом пролета дали возможность значительно индустриализировать строительство. В застройке Крещатика используются сборные железобетонные лестницы, железобетонные балконы (нескольких типов), облицованные архитектурной керамикой, или из декоративного бетона, сборные железобетонные карнизы, перемычки, мусоропроводы.

На первом этапе застройки Крещатика недостаточная оснащенность строительства механизмами большой грузоподъемности тормозила внедрение крупных сборных элементов. Но в дальнейшем механизированность строительства быстро возросла и вопросы увеличения размеров сборных элементов были решены. Применение сборных элементов, их укрупнение сказались на ускорении темпов строительства на Крещатике.

Наряду с керамическими панелями для общественных зданий (Дом связи, здание горсовета и др.) проектируются сейчас сборные железобетонные панели, вес которых будет расти с увеличением грузоподъемности механизмов. Опыт внедрения крупномерных сборных железобетонных частей здания на московских стройках является превосходной школой, которой должны овладеть украинские специалисты.

Необходимо, чтобы заводы стройизделий Министерства жилищно-гражданского строительства значительно улучшили качество выпускаемых панелей и освоили изготовление железобетонных панелей нескольких типов, в особенности многупустотные панели, создающие гладкие поверхности междуэтажных перекрытий. Нужно создать завод железобетонных изделий, который остро необходим для обслуживания строительства на Крещатике и других строек Киева.

Ведущими организациями, осуществляющими застройку Крещатика, являются тресты и управления Министерства жилищно-гражданского строительства УССР. Они должны обратить самое серьезное внимание на улучшение качества строительных работ.

\* \* \*

В краткой статье трудно изложить большой опыт работ по планировке и застройке Крещатика. В заключение этой статьи необходимо подчеркнуть, что критические выступления на творческих обсуждениях проектов застройки Крещатика помогли улучшить архитектурную композицию этой важнейшей магистрали столицы Украины.

Постоянное внимание и помощь, оказываемые застройке Крещатика партией и правительством, вдохновляют архитекторов и строителей Киева, обязывают их совершенствовать свое мастерство, отдать все силы на создание Крещатика, как цельного, законченного и красивого ансамбля, достойно отражающего величие эпохи коммунизма.





Киев. Новые жилые дома на Крещатике. Авторы — действительный член Академии архитектуры СССР и Академии архитектуры УССР А. Власов, член-корреспондент Академии архитектуры СССР и действительный член Академии архитектуры УССР А. Добровольский, архитектор Б. Приймак, соавторы А. Малиновский и Р. Балабан

## О практике планировки и застройки Крещатика

Архитектор Е. РАЕВА

Проект планировки и застройки Крещатика — важнейшей магистрали столицы Украины — обсуждался много раз, вокруг него разгорались серьезные споры. В украинской прессе с февраля нынешнего года ведется широкая дискуссия по проблемам, связанным с новой планировкой и застройкой Крещатика.

К сожалению, на XIV пленуме правления ССА, посвященном проблемам ансамбля, не было достаточно аргументированной творческой критики, которая могла бы помочь авторам до конца разрешить те сложные вопросы, которые выдвинуты жизнью в связи с созданием нового и крупнейшего архитектурного ансамбля.

А между тем проблема реконструкции главной улицы Киева глубоко заинтересовала всех советских архитекторов. Эта градостроительная задача не только величественна, но и отличается большим своеобразием. Киев принадлежит к тем советским городам, в которых общественным центром служит не площадь или система площадей, а главная магистраль. Именно она является той осью, вокруг которой кристаллизуется весь городской организм.

Казалось бы, эта магистраль не очень выгодно расположена на территории города: она проходит по дну долины. Но склоны высоких живописных холмов, которые обрамляют улицу, создают прекрасное природное окружение.

Капиталистической застройкой эта особенность не была учтена. Магистраль была застроена в виде улицы-коридора, отделенного от внешнего ландшафта сплошной периметральной застройкой.

За годы советской власти в Киеве проведены крупнейшие реконструктивные мероприятия, принявшие особенный размах в послевоенное время.

Уже в первые годы после освобождения Киева от немецко-фашистских захватчиков трудящимися города была проведена огромная работа по восстановлению и реконструкции магистрали. Расчистка улицы от развалин, снос ряда старых зданий и проведенное общее благоустройство магистрали — все это значительно улучшило планировку кварталов, выходящих на магистраль. Таким образом, уже первые реконструктивные мероприятия создали основу для новой планировки Крещатика.

Архитекторы, выступавшие на XIV пленуме правления ССА по вопросу ансамблевой застройки Крещатика (Г. Захаров, В. Бабуров, Г. Головки и др.), единодушно отмечали прогрессивность градостроительного принципа, принятого в застройке Крещатика, — использование своеобразного рельефа Киева, раскрытие перспектив на прилегающие холмы, смелое введение в ансамбль улицы зелени.

С этим мнением надо согласиться. Идея создания на Крещатике широких открытых пространств с использованием свободных территорий магистрали для устройства садов и скверов прогрессивна и несомненно реальна, осуществима в данных конкретных условиях.

Авторы проекта предложили вместо существовавшего на Крещатике до войны сплошного фронта застройки (который остается лишь на сохранившихся и экономически ценных отрезках четной стороны улицы) новое



планировочное решение магистрали: построить на ней ряд свободно стоящих зданий.

Разреженная и открытая застройка создает наилучшие условия проветривания и инсоляции зданий и раскрывает в разрывах между домами живописные склоны прилегающих возвышенностей. Такая застройка дает возможность создать многоплановый архитектурный ансамбль Крещатика.

Построение целостных архитектурных ансамблей кварталов, органически связанных с архитектурой улицы, — один из принципов советского градостроительства. Сплошная застройка, комбинируемая с отступами и разрывами, с раскрываемыми в сторону улицы внутриквартальными пространствами расширяет художественные возможности градостроительства. Но вместе с тем не следует забывать, что прием открытой застройки дает должный эффект только при условии правильной архитектурно-художественной организации внутриквартальных пространств.

Поскольку расположение зданий на Крещатике является не линейным, а многоплановым, и просматривается с различных точек обзора, то, естественно, что точный учет перспектив, раскрывающихся в разрывах улицы, становится одним из самых существенных вопросов построения нового ансамбля Крещатика.

Красивая перспектива, например, открывается сейчас на холмы, пролегающие вдоль улицы Октябрьской Революции с утопающим в зелени зданием, построенным в XIX веке арх. В. Беретти. Эта перспектива обогащает пространственную композицию Крещатика. Иная картина открывается в разрыве между недавно построенным домом № 27 и улицей Энгельса. Здесь видны остатки старой капиталистической застройки, случайные торцы зданий, стоящих под косым углом к красной линии улицы. Декоративная обработка этих торцов потребовала значительных затрат и все же не дала должного художественного результата.

Проблема ясного построения пространственной композиции Крещатика может быть решена до конца только при условии соответствующей реконструкции прилегающих кварталов. Декоративную обработку торцовых фасадов, выходящих на Крещатик, можно признать лишь временной мерой. Надо полагать, что вопрос о композиции внутриквартальных пространств Крещатика, сейчас еще мало разработанный авторами, найдет свое полноценное решение; ведь сама идея, положенная в основу проекта, требует законченной композиции кварталов, а не только создания живописной застройки по фронту улицы.

Новая застройка Крещатика — один из самых ярких примеров решения больших градостроительных задач. Вот почему так важно уже сейчас проверить, что делается для воплощения этого большого замысла.

Выше было сказано, что уже в первые годы после освобождения столицы Советской Украины от немецко-фашистских захватчиков удалось осуществить на Крещатике значительные реконструктивные работы. Среди них в первую очередь следует отметить работы по благоустройству и по организации нового поперечного профиля улицы.

Идея пространственной связи Крещатика с поднимающимся в сторону Липок рельефом ощущается уже в характере самого поперечного профиля, решенного теперь в двух уровнях. Общее расстояние между линиями застройки, как известно, составит 73—75 м вместо прежних 34—44 м. Бульвар делает улицу более живописной и подчеркивает ее значение как излюбленного места прогулок киевлян.

Новое строительство на Крещатике характеризуется подлинно прогрессивной организацией строительных работ (поточно-расчлененный метод строительства) и широким использованием ряда новых эффективных строительных материалов (керамика и др.). Последнее обстоятельство имеет немаловажное значение для новой архитектуры магистрали. Керамика делает еще более живописными новые здания на Крещатике, а ее приятный светлый тон словно подхватывает типические черты цветового решения зданий, присущие украинской архитектуре.

Следует отметить, что первые постройки на Крещатике были перенасыщены декоративными (в частности керамическими) деталями. Это вызвало справедливую общественную критику, которую авторы проектов стремятся учесть в процессе проектирования новых зданий, решаемых теперь значительно проще и выразительнее. Об этом, например, свидетельствует проект ансамбля зданий, который замыкает перспективу улицы Ленина — (авторы — архитекторы А. Добровольский, А. Малиновский, П. Петрушенко), а также здание почтамта, строящееся на площади Калинина (авторы — архитекторы Б. Приймак и В. Ладный). Поиски более выразительных приемов использования керамики в архитектуре зданий сопровождаются и новыми успехами в самом производстве керамических изделий: укрупнился размер облицовочной плитки, улучшился цвет керамики, декор стал более сдержанным.

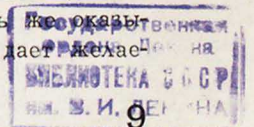
Успехи, достигнутые в реконструкции Крещатика, не должны мешать видеть еще непреодоленные недостатки как в проекте, так и в застройке улицы. Можно ли утверждать, что архитектурный облик главной магистрали Киева уже вполне ясен из предложенного проекта? К сожалению, нет! Анализ проектных материалов и первых выстроенных зданий убеждает в том, что киевские архитекторы решают конкретные проблемы застройки отдельных узлов улицы, предварительно не продумав ряда важнейших принципиальных положений о характере ансамбля Крещатика. И вполне естественно, что эти серьезные недостатки были замечены общественностью Киева. Жители столицы Украины приняли самое активное участие в дискуссии о Крещатике, развернувшейся на страницах киевской газеты «Радянське мистецтво» («Советское искусство»). Свое мнение о проекте и качестве архитектуры выстроенных на Крещатике зданий высказывали рабочие, писатели, артисты, художники, архитекторы, люди самых разнообразных профессий.

Авторы писем и статей, опубликованных в газете, подчеркивают, что для магистрали найдено в основном правильное архитектурно-планировочное решение, но отмечают вместе с тем, что многое в новой архитектуре Крещатика их еще не удовлетворяет.

Общее порицание встретила практика «штучного» проектирования и строительства. Из-за того, что важнейшие узлы Крещатика не нашли в проекте своей разработки, архитекторам и строителям пришлось решать конкретные проблемы застройки отдельных участков оторванно от общего замысла. Именно это и вызвало практику «штучного» строительства, последствия которого уже дали себя знать.

Совсем недавно было выстроено на Крещатике здание Министерства лесной промышленности. Теперь это здание требуется надстраивать двумя этажами, так как оно уже не соответствует по своей высоте общей этажности застройки магистрали.

Здание телецентра было решено облицевать ценным материалом (инкерманским камнем). Теперь выясняется, что эта дорогостоящая работа не







Киев. Здание Министерства лесного хозяйства. Авторы — А. Власов и А. Заваров

мого градостроительного эффекта, так как перед телецентром решено ныне поставить (с минимальным разрывом) здание Министерства промышленности строительных материалов — по красной линии улицы. Постановка нового здания на этом участке подсказана правильными градостроительными соображениями. Но остается фактом, что фасад здания телецентра будет виден с Крещатика только через арки, устроенные в нижних этажах здания Министерства.

Еще один пример. Первоначально предполагалось закрыть для транспорта улицу Свердлова, имеющую значительный уклон (от Пушкинской улицы до Крещатика), и построить по ее оси концертный зал или кинотеатр с проходами для пешеходов по обеим сторонам. Такое решение не требовало замкнутой перспективы улицы Свердлова. Но авторы проекта Крещатика позднее отказались от постановки по оси улицы общественного здания; было предположено создать здесь сквер. В результате улица Свердлова теперь имеет случайную ориентацию на угол дома № 27, т. к. левая сторона Крещатика уже застроена без учета видимости с улицы Свердлова.

Попутно следует сказать, что вероятно было бы предпочтительнее вернуться к первоначальной идее и поставить по оси улицы Свердлова общественное здание на площадке, которая была здесь для него устроена. Это могло бы быть, в частности, здание кинотеатра,

в котором на Крещатике ощущается большая потребность. Вернуться к этой идее еще не поздно.

Серьезные возражения встретило размещение здания горсовета на участке между улицей Ленина и улицей Свердлова. Не все в этой критике оказалось справедливым, хотя несомненно, что она принесла в конечном счете большую пользу авторам проекта.

Вопрос о размещении здания горсовета и о характере архитектуры этого здания имеет для Киева далеко не частное значение. В силу особенностей исторического развития плана Киева город не имеет центральной площади, и ее роль в какой-то степени выполняет Крещатик. Магистраль эта служит главным местом для проведения народных торжеств и демонстраций в дни великих революционных празднеств. Вместе с тем на Крещатике нет ни одного правительственного здания, возле которого можно было бы в дни народных торжеств поставить трибуны. Такие трибуны, в силу необходимости, устанавливаются в неудачном с многих точек зрения месте. Представляется в принципе крайне желательным строительство на Крещатике монументального здания, общественное назначение которого закрепило бы за Крещатиком его роль как магистрали, служащей местом проведения демонстраций. Вот почему с такой заинтересованностью отнеслись киевляне к вопросу о строительстве здания горсовета, о месте его





Жилой дом № 25—27 на Крещатике. Авторы — А. Власов, А. Добровольский, Б. Приймак, соавторы А. Малиновский и Р. Балабан

размещения на Крещатике и о характере его архитектурно-художественной композиции.

Само здание горсовета первоначально было запроектировано высотным, так же, как и гостиница, располагаемая на холме против площади Калинина. Таким образом для ансамбля Крещатика были запроектированы два высотных здания, причем здание горсовета было поставлено на рядовом участке в худших градостроительных условиях, чем гостиница, расположенная на высоте, против главной площади Крещатика.

Такое решение вызвало возражения со стороны ряда участников дискуссии, развернувшейся в украинской печати. Авторский коллектив упрекали в недооценке идейного содержания архитектуры Крещатика. Было высказано предложение поместить на холме против площади Калинина не гостиницу, а здание горсовета, которое рассматривалось теми, кто вносил такое предложение, как доминирующее и наиболее важное по своему идейному содержанию архитектурное произведение ансамбля.

Другие товарищи высказывали сомнение в уместности выбора высотной композиции для здания горсовета; кубатуру здания при высотном композиционном решении пришлось бы искусственно увеличивать. Кроме того, такое решение оказалось бы в противоречии с расположенной почти напротив и по существу высотной

композицией ансамбля жилых домов, замыкающего перспективу улицы Ленина.

Авторы проекта планировки и застройки Крещатика, учтя критику, отказались от высотной композиции здания горсовета. По одному из последних вариантов здание горсовета представляет собой объем с двумя крыльями, примыкающими непосредственно к соседним зданиям, и равным им по высоте. Средний корпус, перед которым устраивается курдонер, на 3 этажа выше крыльев здания.

Спор, разгоревшийся вокруг вопроса о постановке здания горсовета, во многом потерял бы свою остроту, если бы участники этого спора учли, что здание это все же не является главным в столице Украины. Следует считать правильными выбор места для этого здания и прием его архитектурной композиции. Но вместе с тем трудно согласиться с авторским градостроительным предложением, по которому на холме против главной площади Крещатика располагается высотная гостиница. Оправдана ли такая доминирующая роль этого сооружения в ансамбле магистрали? Вопрос этот тесно связан с проблемой организации общегородского центра Киева.

Основным недостатком проекта планировки и застройки Крещатика, очевидно, следует считать невыясненность архитектурного решения отрезка магистрали между площадью Сталина и площадью Калинина,





Общий вид жилого дома на Крещатике.

а также отсутствие архитектурных проектов самих площадей. Не решен вопрос о связи между верхней Правительственной площадью и Крещатику; нет проекта площади Бессарабки. Таким образом, пока что недостаточно выявлена роль Крещатика в организации общегородского центра Киева.

Вопросы планировки названных выше площадей предстоит еще решить. Особенное внимание при этом, как нам кажется, надо уделить проблеме связи Крещатика с нагорными частями Киева, где расположены комплексы правительственных зданий, и вопросу о системе площадей общегородского центра столицы Украины.

Опыт советского градостроительства убеждает, что для столичных городов проблема организации системы центральных площадей имеет первостепенное значение, она выдвинута самой жизнью. Всенародный, подлинно демократический характер нашего государства требует обширного гражданского форума — места многолюдных собраний, демонстраций и народных празднеств. Отсутствие такого общественного центра в Киеве особенно остро дает себя знать с 1934 г., когда город стал столицей Украины. Крещатику, в силу того, что Киев лишен общегородского центра, приходится выполнять ряд функций центра столичного города. Чем дальше идет процесс реконструкции Крещатика, тем очевидней, что эта магистраль при всех ее превосходных градостроительных качествах не в силах выполнить отведенную ей роль без дополнительных и очень крупных планировочных и строительных работ, направленных на развитие и архитектурно-пространственное объединение ряда площадей Киева.

План Киева исторически сложился так, что в нем не возник отчетливо выраженный центр с монументаль-

ными административными зданиями. Из-за плотной многоэтажной застройки, а также вследствие допущенных градостроительных ошибок, не удалось создать общегородской центр и в 30-х годах. Важнейшие по своему назначению здания были поставлены в градостроительном отношении неудачно. Их расположение в плане города, не лишенное известной закономерности (основные общественные здания поставлены вдоль днепровского гребня холмов), все же не способствовало правильной архитектурно-пространственной организации центра Киева. Такие, например, сооружения, как здания Верховного Совета УССР, Совета Министров УССР, здание обкома партии, пространственно не связаны с Крещатику. Сама магистраль также не имеет достаточно ясной архитектурной связи с другими значительными частями центра города.

Поэтому очень удачно предложение авторского коллектива — создать высотную композицию 20-этажного здания на Крещатике на холме, против площади Калинина.

Несомненно, что Крещатик как главный центр Киева должен получить свою вертикаль, архитектурную доминанту, которая объединила бы в целостную пространственную композицию все ведущие здания города. Но должна ли быть этой архитектурной доминантой именно гостиница? Вопрос этот имеет далеко не частное значение, если вспомнить, какую важную идейно-композиционную роль призвано играть в Киеве это высотное сооружение.

В советском градостроительстве основой для построения архитектурного ансамбля служит его идейное



Арка фасада

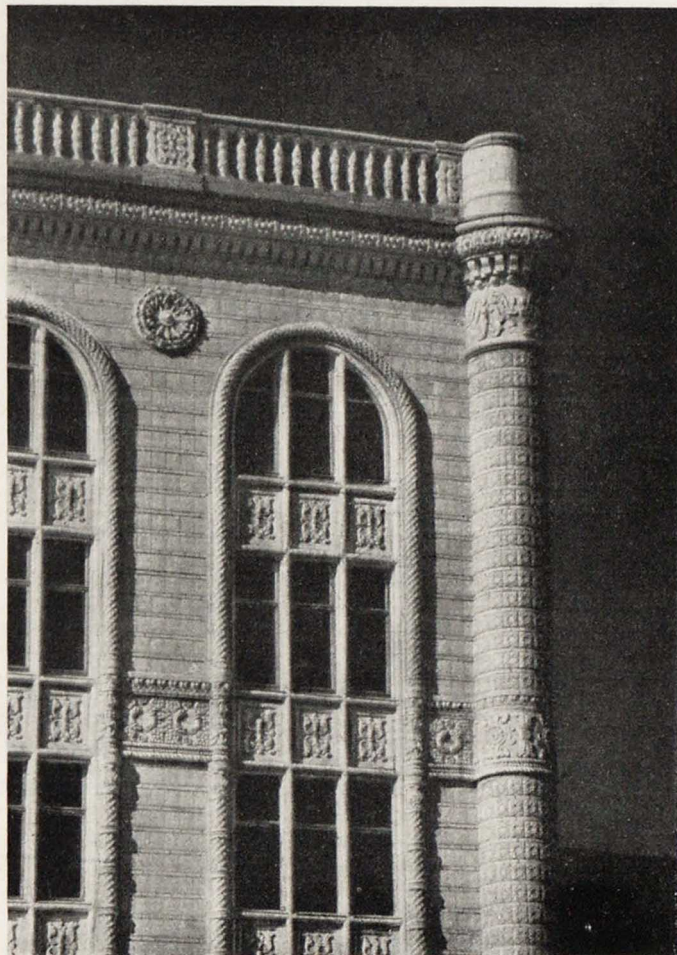


содержание. Как ни значительна общественная функция столичной гостиницы, но вряд ли можно признать ее достаточной для решения важной задачи, о которой говорилось выше. Более предпочтительно, на наш взгляд, запроектировать на высокой точке Крещатика не гостиницу, как это предложено в проекте, а одно из общественных зданий. Это значительно повысило бы идейную выразительность главной площади Крещатика, которая должна стать основным звеном в системе площадей общегородского центра. Здание на холме против площади Калинина явится также центральным элементом архитектурного силуэта Киева, создаваемого проектируемыми высотными зданиями университета и республиканской библиотеки.

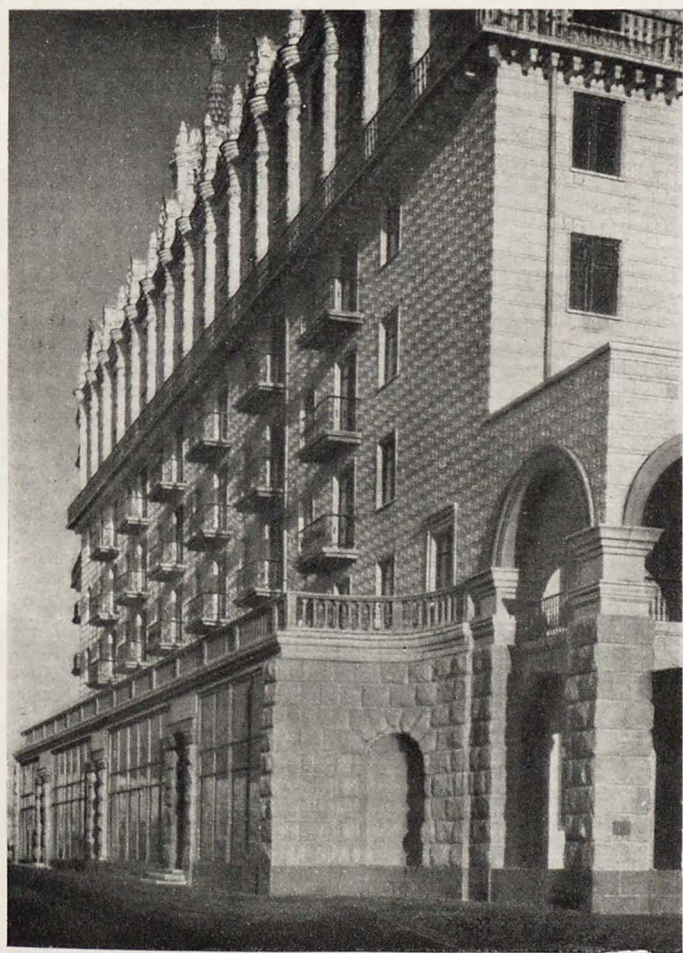
В пользу такого решения говорит и то, что здание, поставленное по оси площади Калинина, должно завершать ее перспективу, создавая новый силуэт Крещатика и города в целом. Эту задачу архитектура гостиницы также не может выполнить достаточно полноценно. Для архитектуры гостиницы характерны относительно измельченный масштаб, присущий жилым зданиям, более или менее дробное членение фасадов (сетка окон, балконы, эркеры, лоджии и т. д.). Здание общественного назначения дает больше возможностей в создании архитектурных форм крупного масштаба. А это весьма желательно при строительстве здания на площади таких размеров.

Серьезной проблемой, имеющей существенное значение для ансамбля Крещатика, является застройка боковых и полукруглой сторон площади Калинина.

Первоначальная идея застройки полукруглой части площади единым, относительно невысоким, корпусом с арками, перекрывающими радиальные улицы, теперь



Фрагмент здания Министерства лесного хозяйства



Перспектива

отклонена. Эту часть площади решено застроить отдельными семиэтажными домами. Новое предложение приходится признать менее удачным. Ранний вариант создавал более благоприятное соотношение высоты застройки к ширине радиальных улиц, вливающихся в площадь Калинина. По последнему предложению, между домами, строящимися на площади, образуются узкие улицы, ухудшающие освещение квартир и имеющие неприятные пропорции (около 10 м ширины при высоте застройки около 30 м в Крещатикском переулке).

Не решена все еще проблема планировки площади Сталина, а между тем эта площадь является важнейшим элементом общей композиции Крещатика. Будущее этой площади до последнего времени не было определено при разработке проекта планировки Крещатика. Площадь, которая носит имя великого Сталина, должна получить достойное композиционное решение, раскрывая в архитектурных образах величие и красоту нашей жизни.

Над проектом Крещатика работает коллектив высококвалифицированных, талантливых мастеров архитектуры. В проектировании и строительстве Киева принимали деятельное участие видные зодчие Москвы и Ленинграда, которые переносили в строительство Киева лучшие традиции архитектуры великого братского русского народа.

Успехи, уже достигнутые в застройке Крещатика, дают уверенность в том, что отдельные недостатки проекта будут преодолены и ансамбль Крещатика станет достойным памятником великой сталинской эпохи.



## Проблемы жилищной архитектуры в творчестве И. В. Жолтовского

Архитектор Б. ЛАЗАРЕВ

Проблемы архитектуры жилища решаются в советском градостроительстве совместными усилиями зодчих различных поколений, руководствующихся в своей творческой работе указаниями партии и правительства.

Значительный вклад в разработку экономических и художественных вопросов архитектуры советского жилища внес старейший советский зодчий И. В. Жолтовский.

Академик архитектуры Жолтовский разработал тип столичного многоэтажного жилого дома, созвучного с новыми масштабами московских улиц и площадей. Зодчий с большим мастерством, минимальными художественными средствами, пользуясь дешевыми строительными материалами создал величавый и ясный образ советского жилого дома, образ простой и спокойный, светлый и радостный.

Вместе с проблемой художественного образа И. В. Жолтовский в построенных им жилых домах на Б. Калужской улице и Смоленской площади удачно решил некоторые важнейшие вопросы строительства современного многоэтажного жилища. Им создана удобная по планировке секция; она экономична в строительстве и эксплуатации, предельно проста по конструктивной схеме и полностью отвечает требованиям современного индустриального домостроения.

Еще в довоенные годы акад. Жолтовский, правильно поняв новые задачи, поставленные партией в области жилищного строительства, ориентирует нашу проектную и строительную практику на многоквартирную секцию, как основной тип секции многоэтажного жилья в Москве.

Решая проблему жилого дома, И. В. Жолтовский так формулирует задачу: удобство, красота, уют, экономичность. Эти положения во всей их конкретности реализованы в созданных мастером жилых домах. Вопросы экономии, удобства и архитектурно-композиционные проблемы советского жилища сочетаются И. В. Жолтовским в подлинно диалектическом единстве.

Так, например, большая ширина секции, принцип ее многоквартирной планировки, — эти решающие факторы экономии секции неразрывно связаны в работах И. В. Жолтовского с интересными архитектурно-композиционными предложениями автора в области советского жилища. Многоквартирная секция с широким корпусом имеет лучшие экономические и теплотехнические показатели. Секция меньше «продувается», резко снижаются затраты на строительство и эксплуатацию лестниц и лифтов.

Вместе с тем ширина секции, ее модуль по фронту фасада позволяют организовать при входах к лестнице нарядные светлые вестибюли, а сами лестницы сделать просторными и с пологими маршами, дают возможность удобно использовать первый этаж и подвал под встроенные помещения любого назначения. Этого невозможно было бы достичь в узком корпусе с частым шагом лестничных клеток.

Принятая из соображений удобной организации быта, планировка квартиры (столовая и кухня располагаются при входе, а спальня с санитарным узлом отодвигается в глубину квартиры) позволила мастеру создать интересное композиционное построение квартиры, в которой гостиная-холл и столовая могут быть объединены и образовать красивую и нарядную пространственную композицию.

Такой планировкой преодолевается затесненность малометражной квартиры, как бы раздвигаются ее рамки, создается впечатление ее просторности. Здесь так же задачи удобства планировки квартиры и красоты ее композиции решаются в единстве.

Принцип разумной экономии последовательно осуществляется мастером и в архитектуре фасадов жилых домов, выполненных в кирпиче и штукатурке,

с предельным лаконизмом и в то же время с могучей силой выражения. Достигнуто это благодаря ясности архитектурной темы, тонко найденным пропорциям, логике форм.

В этом же смысле поучительный интерес представляет решение дворовых фасадов, исключительно экономичное и хорошо передающее характер внутриквартальной интимной архитектуры жилища. Легкие, расписанные по трафарету балконы с ажурными коваными решетками; стены (в целях экономии) оштукатуренные без затирки, с живописной фактурой; венчающий карниз — простейший свес кровли по железобетонным пальцам, покрашенным под дерево — эти скромные архитектурные средства использованы зодчим с великолепным мастерством и создают настроение уюта, праздничности.

В работе над экономичностью секции академик Жолтовский особое значение придает ширине корпуса.

Неоспорима истина, — чем шире корпус дома, тем он экономичнее в строительстве и эксплуатации при равных прочих условиях. При увеличении ширины здания сокращается его удельный периметр, что дает экономии в кладке стен, фундаментах, а также улучшаются теплотехнические качества дома.

Подсчеты показывают, что при строительстве дома общей жилой площадью 10.000 квадратных метров, применение секции академика Жолтовского в сравнении с новейшей восьмиквартирной секцией С.К.А.Б. архитектора Г. Павлова и инж. А. Дорохова дает экономии кирпичной кладки около 1.200 м<sup>3</sup>. Экономленной кладки хватило бы на возведение стен для дома жилой площадью 4.500 м<sup>2</sup>.

Не меньший экономический результат дает секция в условиях эксплуатации. За счет сокращения поверхности охлаждения наружных стен секции достигается значительная экономия в расходах на отопление. По сравнению с секциями домов типа Ф-1 и Ф-3, осуществленных на Песчаной улице, секция жилого дома на Б. Калужской улице № 11 дает экономии угля около 450 кг на каждой двухкомнатной квартире за отопительный сезон, что составляет по дому экономии приблизительно 6 вагонов угля в год.

Приведенные цифры, помноженные на многие сотни строящихся жилых домов в Москве, указывают на громадный резерв экономии в жилищном строительстве, еще неиспользованный проектировщиками.

Вторая важная особенность секции акад. Жолтовского, предупредившая ее экономичность — это многоквартирность: на лестницу блокируется 8—10 квартир. В результате уменьшается вдвое против обычного количество лестничных клеток и лифтовых групп. Лифты скомпонованы в секции своеобразно. Они частично вынесены из габаритов здания и размещены в остекленном эркере лестничной клетки. Такое расположение лифтов предохраняет квартиры от шума, создает хорошее освещение лестницы.

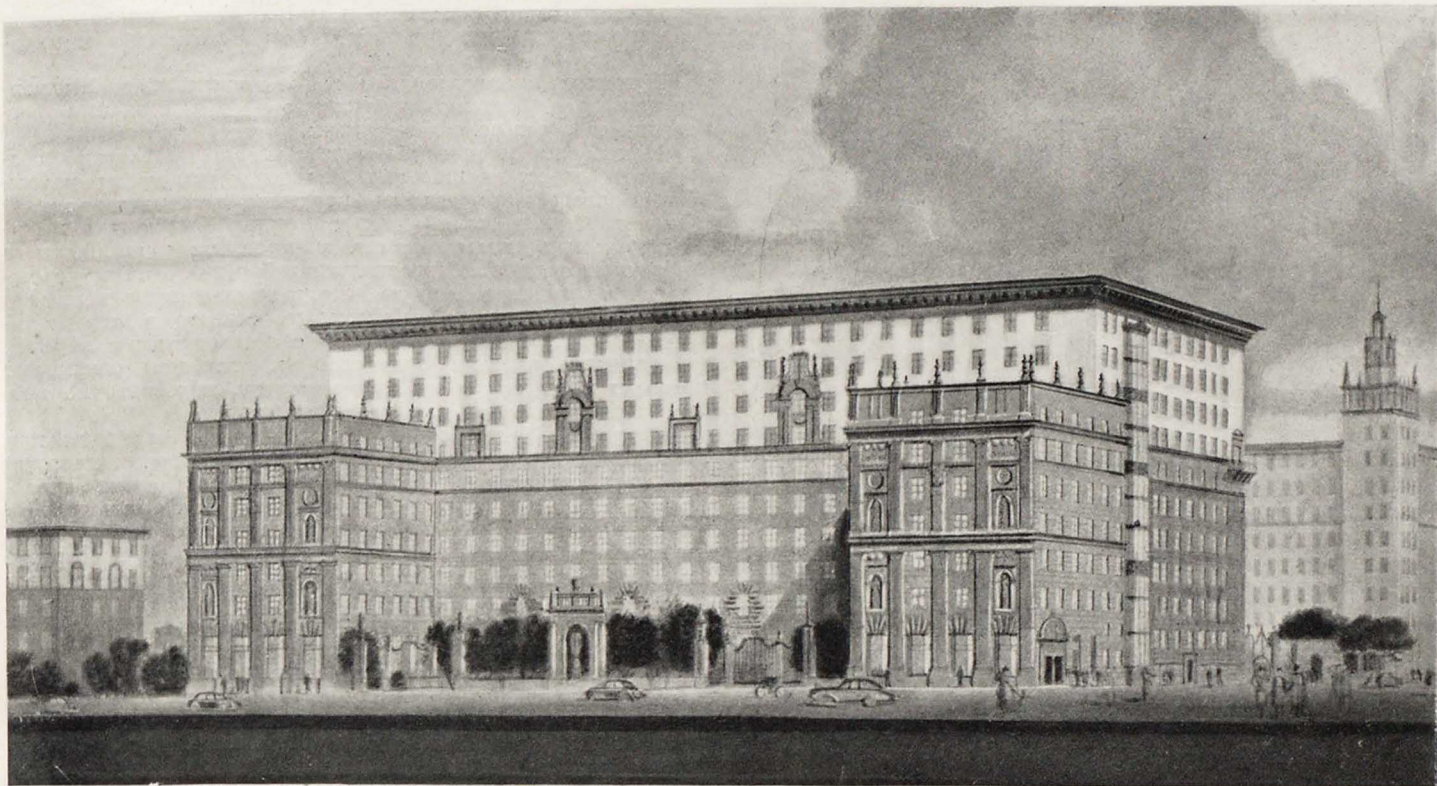
Планировочная схема секции позволяет также рационально разместить мусоропроводы, сблокированные на 8—10 квартир в этаже, вместо обычных 2—3 квартир. Это сокращает количество мусорных камер более чем втрое и значительно облегчает компоновку плана первого этажа и подвала.

Удачно решены в секции камеры ревизий монтажных проводов, сведенных в шахты с доступом к ним из коридора. Это дает возможность устранять дефекты в их работе, не входя в квартиру.

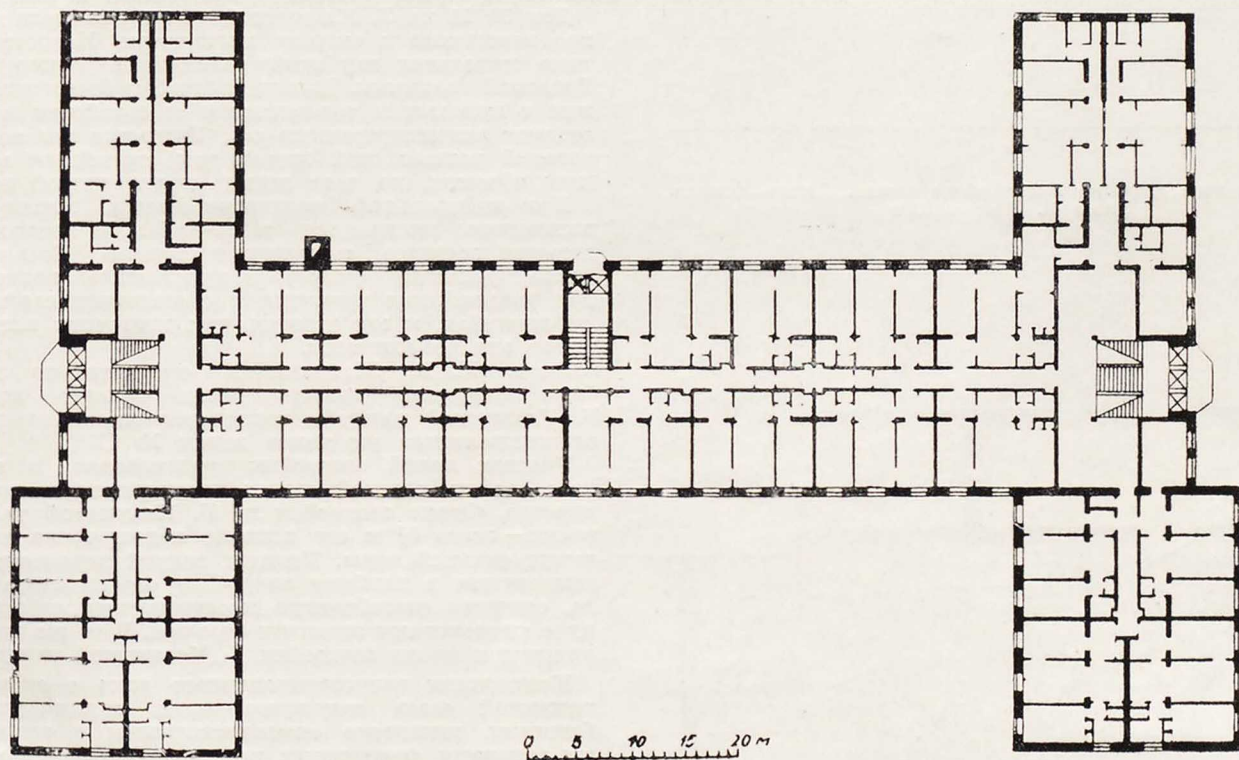
Особенного внимания заслуживает планировка квартиры, удобной, полной света и воздуха, красивой по своей общей композиции и деталям, производящей впечатление просторности, несмотря на ограниченную площадь — 42 м<sup>2</sup>.

Приемная часть квартиры — гостиная с холлом, столовая с кухней — представляет, как уже указывалось, единый узел, расположенный при входе. Спальня с





Проект жилого дома на Ярославском шоссе в Москве. Перспектива и план типового этажа. Автор — академик архитектуры И. Жолтовский при участии архитекторов М. Круглоза и Б. Лазарева



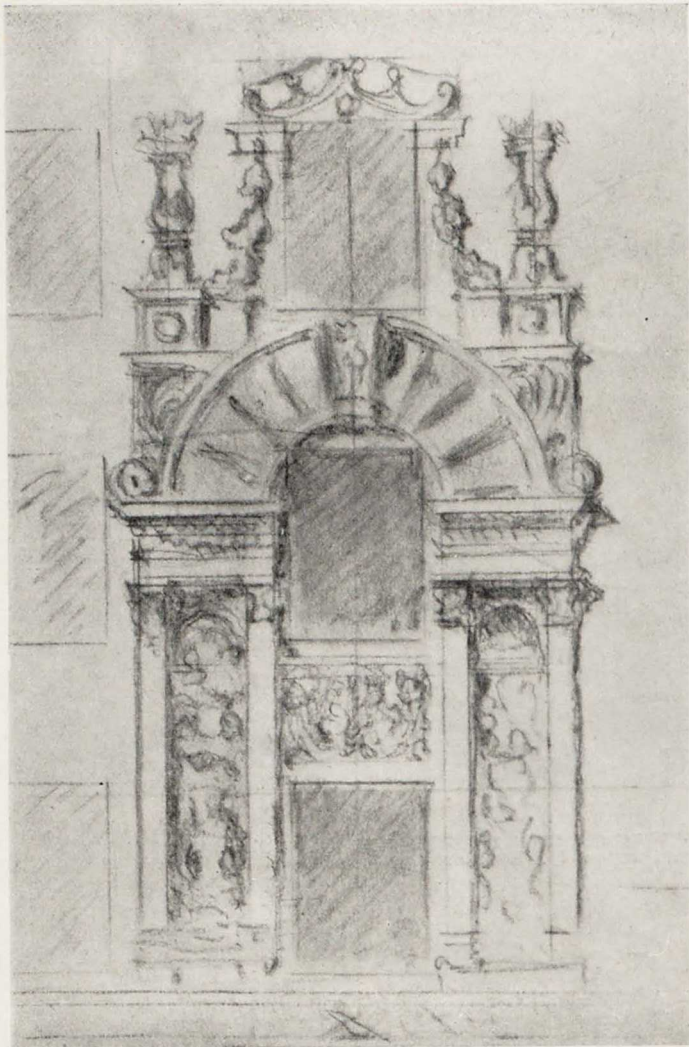
санузлом изолирована. Блокировка кухни со столовой, а спальни — с санитарным узлом, создавая большие бытовые удобства, не вызывает вместе с тем необходимости в дополнительных канализационных стояках. В условиях многоэтажного дома количество стояков определяется их максимальной загрузкой санитарно-техническими приборами.

Центральная комната квартиры — гостиная; к ней примыкают холл, отделенный четырехстворной остекленной перегородкой «гармошкой», и столовая, которая соединена с гостиной широким задрапированным проемом. При необходимости все эти три помещения могут объединяться в единый комплекс.

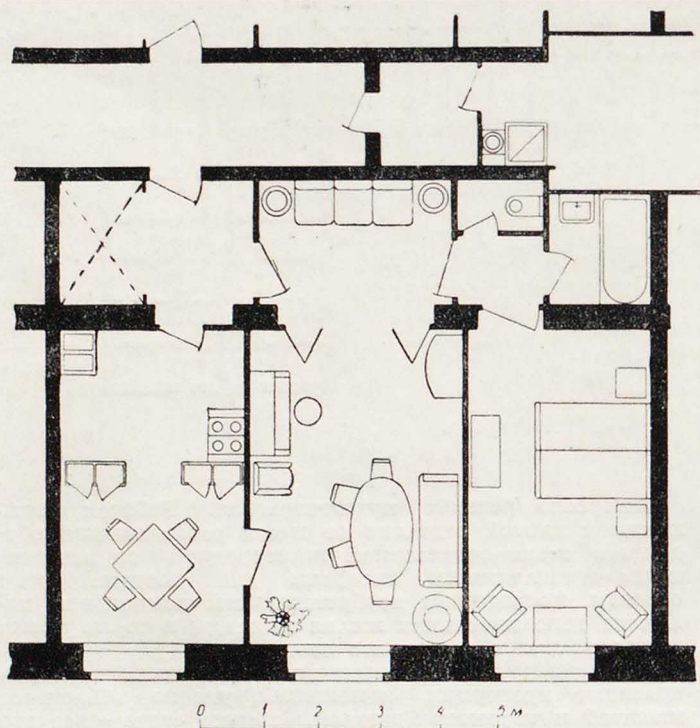
Интересно решена кухня-столовая. Рабочая часть кухни с плитой отделена от места расположения обеденного стола остекленной перегородкой со встроенными остекленными шкафами для посуды. Таким образом, посредством изобретательной компоновки получена дополнительная жилая площадь; в то же время кухня получает достаточно света.

Интересная пространственная композиция квартиры, красивые пропорции помещений, удачно найденные масштаб и характер деталей, обилие света — все это делает квартиру исключительно уютной и привлекательной. Это не набор комнат той или иной площади, а великолепный по собранности интерьер, в котором





Проект жилого дома на Ярославском шоссе. Деталь фасада.  
Эскиз И. Жолтовского



План типовой квартиры

маломерная квартира получила свое превосходное архитектурное воплощение, хорошо организуя и украшая быт советской семьи.

При компоновке жилого дома секция акад. Жолтовского дает большие возможности для создания различных объемно-пластических композиций.

Некоторые московские архитекторы предлагают создавать пластику фасадов жилых домов путем усложнения габаритов секции, введения выступов, лоджий и т. д. Однако такой путь приемлем только для индивидуальных жилых домов и вряд ли рационален в типовых секциях. Изрезанные габариты секции усложняют ее конструктивную схему, увеличивают периметр стен и снижают экономичность секции в строительстве и эксплуатации. Вместе с тем секции с заранее заданным ритмом выступов и западов связывают проектировщика, дают ему материал недостаточно гибкий, навязывают «готовую» пластику.

Если такой прием в известной мере оправдан при компоновке широтной секции, то в меридиональной секции он совершенно неубедителен. Секция академика Жолтовского с ее простейшими габаритами, всеми ее конструктивными и экономическими преимуществами позволяет свободно компоновать композицию плана и пластику здания в зависимости от конкретных условий строительства.

Содержательные примеры таких композиций мы находим в творческой практике Жолтовского.

Перед нами четыре дома, созданных Иваном Владиславовичем в последнее время: два из них выполнены в натуре, третий осуществляется, последний заканчивается проектированием. Эти жилые дома скомпонованы на основе описанного выше типа секции, но какое они дают многообразие объемных решений, какое богатство композиционных приемов! Каждое из этих зданий получило свое объемно-пластическое выражение в зависимости от той роли, которая отводится сооружению в ансамбле улицы или площади, в зависимости от функциональных требований к плану дома.

Дом № 11 на Б. Калужской улице занимает выгодное положение в системе магистрали. Напротив этого дома находится глубокий зеленый курдонер Второй Градской больницы. Высокий барабан больничного здания с купольным завершением и стройным портиком создают акцентированную ось. Учитывая все это, Жолтовский решает свой жилой дом спокойным лаконичным объемом, не дает сильно подчеркнутой оси.

При нейтральной трактовке фасада жилое здание гармонично включается в ансамбль, в котором уже имеется ведущее статическое начало. Больше того, такое решение открывает прекрасные возможности для дальнейшего развития и обогащения сложившегося ансамбля, и мы увидим, как мастерски использует автор эти возможности.

Акад. И. В. Жолтовскому сравнительно недавно было поручено проектирование жилого дома по Б. Калужской улице в непосредственном соседстве с осуществленным им ранее домом № 11.

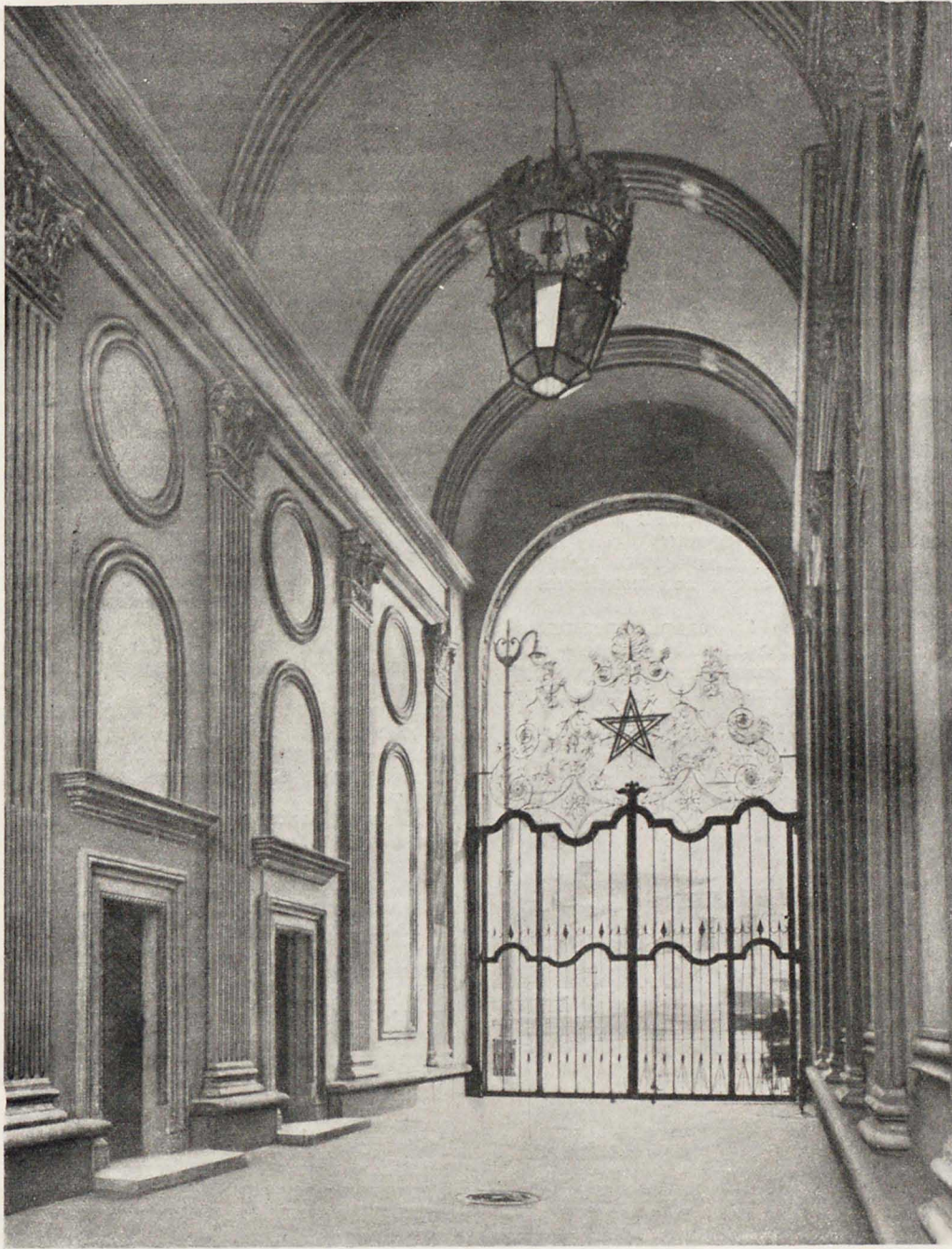
Участок новой застройки развивается в глубину квартала по красной линии проектируемого широкого проезда. Фронт застройки по Б. Калужской улице невелик — всего 65 м, его конечно недостаточно для развития сильной темы. Поэтому зодчий переносит центр композиции в глубину широкого озелененного проезда, создавая своеобразную пространственную переключку с курдонерами градских больниц. В то же время сохраняется фронт застройки Б. Калужской улицы.

Композиция запроектированного дома с сильно выраженной осью, акцентированной двумя угловыми башнями, интересно скомпонованными с остекленными эркерами лестничных клеток, создает новое статическое начало ансамбля, подчиняя себе нейтральную композицию дома № 11.

Так развивается и обогащается этот ансамбль с характерным для него объемно-пространственным построением и сложным порядком соподчинения частей. Этот пример наглядно иллюстрирует развитие традиций русской классической архитектуры в советском зодчестве.

Десятиэтажный жилой дом на Ярославском шоссе. Здесь нарядные ризалиты с плоскими кровлями-садами вместе с центральным корпусом, отнесенным в глубину участка, образуют просторный курдонер, обращенный на площадь перед входом на Сельскохозяйственную выставку. Сливаясь с окружающими зелеными насаждениями, пространство курдонера органически включает здание в будущий ансамбль площади при въезде в столицу.





Жилой дом на Смоленской площади. Проезд

Несмотря на различные приемы композиционного и пластического решения, жилые дома, созданные академиком архитектуры Жолтовским, привлекают общим для них ощущением величия и оптимистичности, свойственными образу советского столичного жилого дома. Основные черты этого образа — величие и подлинно столичные масштабы, а вместе с тем внутренняя теплота, лиричность; богатство композиции при строгой сдержанности художественной палитры; ярко выраженные национальные черты; характерное для русской архитектуры построение пропорций со смелым и легким взлетом членений; широкое использование цвета.

Проектируя многоэтажный жилой дом на столичной площади или магистрали, мастер создает фасады, созвучные масштабам города. Он сознательно отказывается от развития темы мелких дробных элементов с частым ритмом, уместных для фасадов, ориентированных во внутренние проезды, внутриквартальное пространство или во двор. Разумеется, задача создания образа жилого дома при этом осложняется, так как гораздо «проще» лепить его элементами, уже ставшими обычными в архитектуре жилого дома. Мастер выбирает более трудный, но и более правильный путь. Он решает прежде всего градостроительную задачу: сооружение должно получить масштаб, созвучный широким магистралям города.

Мы — перед фасадом осуществленного жилого дома № 11 на Б. Калужской улице. Могучий лаконичный объем, богатые скульптурные угловые эркеры подчеркивают его силу, его величественные масштабы. Но при всей монументальности здания мы не сомневаемся в его жилом характере.

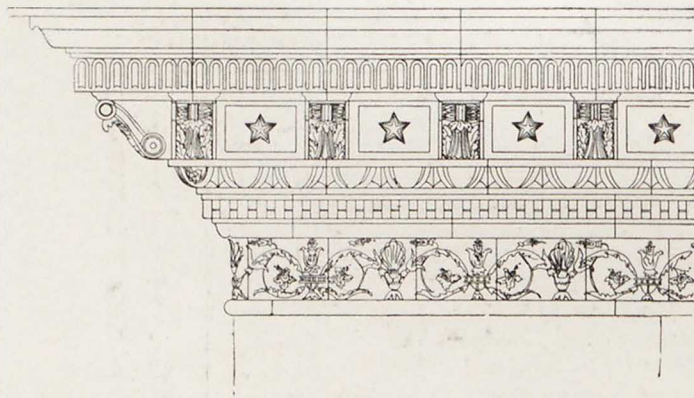
Открытые веранды на плоских кровлях угловых эркеров, теплота и лиричность в рисунке орнаментов эркеров и декоративных арок фасада, жизнерадостные и мягкие сочетания золотистых деталей и белого поля стены, простота и спокойствие композиции — все это помогает ясно различить в сооружении советское жилище.

Для Жолтовского темой фасада, выходящего на столичную магистраль, служит крупный элемент композиции, выражающий масштаб здания в целом, а не отдельной квартиры.

В доме на Смоленской площади основная тема композиции — многоярусная лоджия и башня, обращенные на площадь. Все построение фасада, ритм его членений подчинены этой теме; нарастание богатства ритма и пластики деталей в направлении к центру композиции усиливает значение и силу звучания принятой темы.

Ведущая архитектурная тема фасада жилого дома Б. Калужской улицы № 11 — великолепно скомпоно-





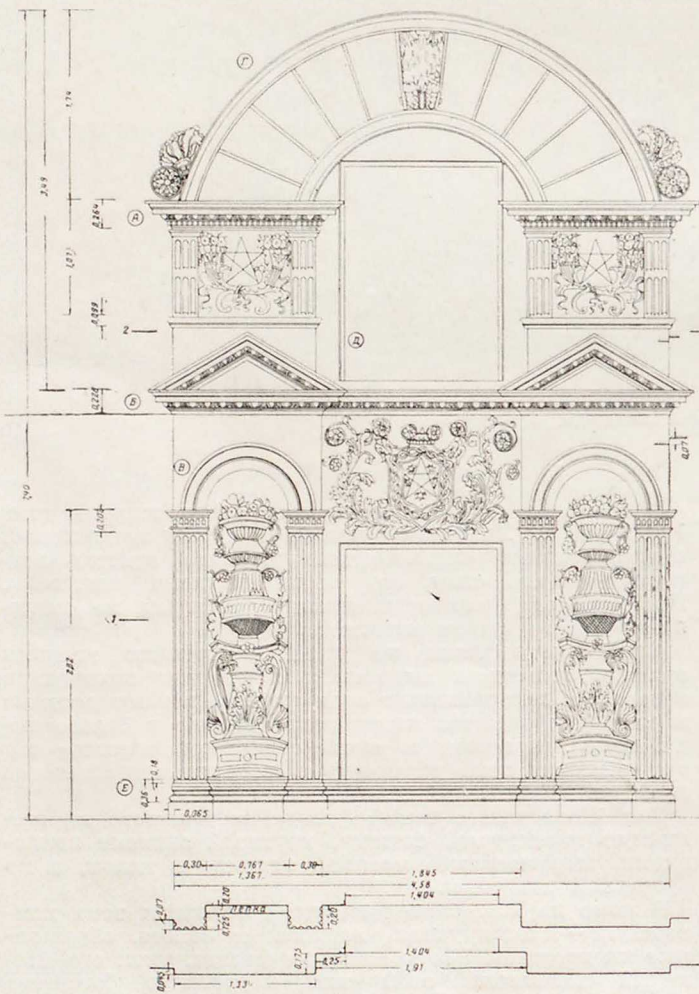
Жилой дом на Смоленской площади. Венчающий карниз (вынос карниза 1.88 м)

ванный, словно парящий карниз, который, по образному выражению Л. В. Руднева, «поет», так мастерски он выполнен в общей композиции здания.

Как удалось автору придать столько впечатляющей силы карнизу? Ведь на нем строится вся композиция грандиозного фасада.

Успех достигнут прежде всего благодаря правильно выбранной теме. Дом на Б. Калужской улице — это огромный параллелепипед с ясными четкими линиями, он имеет значительную протяженность и достаточную глубину.

«Было бы неправильно, — указывает И. Жолтовский, — принять главной темой композиции фасада этого дома стену с однообразной сеткой оконных проемов. Наоборот, хочется уменьшить ее значение, преодолеть ее монотонность».



Фрагмент фасада жилого дома на Б. Калужской улице (с рабочего чертежа). Автор академик архитектуры И. Жолтовский

И мастер «передает» карнизу главную ведущую роль в композиции здания.

Подчеркивая значение карниза, сделав его ведущим элементом, автор сразу вводит свое сооружение в масштаб широкой столичной магистрали. Спокойный ритм декоративных скульптурных арочных вставок на фасаде дает выразительный отсчет протяженности карниза и всего дома; неинтересная сама по себе стена, изрезанная «бесконечными» рядами окон, преодолена: она как бы уходит на второй план, становится фоном.

Когда тема выбрана правильно, важно красиво и содержательно ее разработать, дать ей нужное сопровождение, усилить ее художественное звучание.

Карниз дома на Б. Калужской является своеобразным итогом творческих исканий мастера, анализов и обобщений. В нем синтезированы и по-новому зазвучали черты лучших образцов мировой классики. Все его части соразмерны, с предельной ясностью и выразительностью очерчена художественная и тектоническая роль каждой детали; карниз «купаются» в лучах света и рефлексах, он легко парит над домом.

Свет, тень, рефлекс выступают здесь не только как живописные средства; мастер использует их для выявления силы несущих элементов и легкости несомых. Так, в карнизе основная несущая деталь — лепная консоль — получила прямой свет; все остальные уведены в тень. Ведущий элемент поддерживающей части карниза — ионика — освещена рефлексом.

Дальнейшая разработка фасада и его основных членений, трактовка, масштаб и рельеф деталей подчинены задаче сопровождения главной темы — карниза.

Могучие русты первого этажа с сильной архитравной балкой, перекрывающей проемы витрин, дают необходимый «посыл» — начало движения вверх. Затем — энергичный взлет членений междуэтажного пояса пятого этажа, подводящий зрителя к восприятию карниза.

Масштаб междуэтажных тяг, деталей декоративных арок пятого и шестого этажей подчинен той же задаче сопровождения, он мелок и нежен, создает контраст сильным и сочным формам главного карниза.

Впечатление легкости, оптимистичности архитектуры жилых домов, построенных акад. Жолтовским, в большой степени определяется правильно найденными пропорциями.

В каждом доме пропорции получают свою индивидуальную характеристику. В зависимости от окружающего архитектурного пейзажа и абсолютных размеров здания они то стремительны и контрастны, то спокойны и плавны. Однако общее их содержание всегда остается верным принципу естественного размещения тяжелых, нагрузок.

Мощные, сильные нижние части здания несут более легкие — верхние. Несущее сильно, несомое легко. Восприятие сильных конструкций, легко несущих нагрузку, вызывает чувство эстетического удовлетворения.

Иван Владиславович учит: архитектор должен творить так, чтобы человека не давило к земле, а, наоборот, рождалось чувство «взлета», чувство свободы, легкости.

Жизнерадостное звучание архитектуры зодчий усиливает удачным введением цвета. Нарядное сочетание золотистого тона деталей, «сработанных» под камень, с белым теплым тоном штукатурки делает архитектуру богатой, словно насыщает ее солнечным светом.

Такое сочетание белого и золотистого тонов широко практиковалось в русской архитектуре эпохи классицизма. В творчестве академика Жолтовского оно выступает не как декоративный прием, приобретает новое качество, получает тектонический смысл.

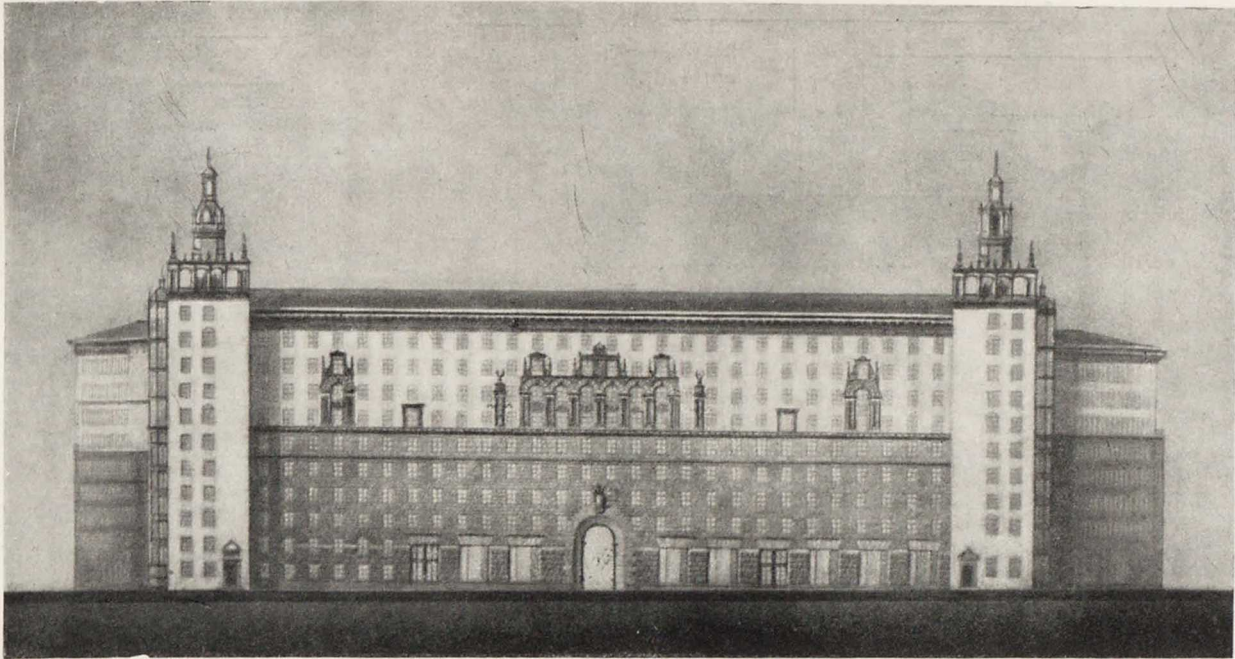
Цветовая композиция здания строится мастером по тому же логическому принципу: сильный насыщенный цвет придан нижним, несущим частям здания; верхние несомые части сооружения даны более легким нейтральным белым тоном. Введение цвета в композицию фасада помогает мастеру также более четко и богато трактовать его членения — не только рисунком тяг, но и цветом.

\*\*\*

Творчество академика И. В. Жолтовского всегда в движении, оно устремлено вперед, тесно связано с жизнью, с требованиями дня, с растущими запросами народа.

В беседе с корреспондентом «Литературной газеты» в связи с присуждением Сталинской премии за строительство жилого дома № 11 на Б. Калужской улице И. В. Жолтовский говорил: «...жизнь идет вперед».





Проект жилого дома на Б. Калужской улице. Авторы — академик архитектуры И. Жолтовский, архитекторы В. Лукьянов и Ю. Пересветов

если бы я начал строить дом сегодня, кое-что, разумеется, пришлось бы сделать иначе». И несколькими яркими штрихами старейший зодчий рисует свою мечту об архитектуре жилища советского человека.

Прошло с тех пор немного времени, и вот перед нами позднейшая из работ акад. Жолтовского — строящийся жилой дом для специалистов Министерства сельского хозяйства СССР.

В облике этого дома мы узнаем знакомые нам по прежним работам мастера черты: здесь те же принципы компоновки плана, то же благородство и ясность форм, те же величавые столичные масштабы. Но черты эти получили дальнейшее развитие.

Здание строится на площади при въезде в столицу; перед ним широкий зеленый массив парка Сельскохозяйственной выставки. Положение дома в ансамбле площади выгодно для пространственного его восприятия. И мастер наделяет дом богатой пластикой, строит его десятиэтажным корпусом с энергично выдвинутыми ризалитами.

Ступенчатое построение масс от красной линии застройки в глубину участка плавно вписывает здание в пространство площади, придает ему богатый силуэт, масштаб ризалитов готовит зрителя к восприятию крупного объема десятиэтажного корпуса. Этим приемом мастер творчески развивает одну из интереснейших национальных традиций русского зодчества.

Соседство Сельскохозяйственной выставки подсказывало праздничность, нарядность архитектуры дома, общее настроение приподнятости.

Фасадные стены ризалитов, выходящие на площадь, мастер решает смело декоративно, трактуя их, как своеобразную картину, отражающую праздничное настроение архитектуры Сельскохозяйственной выставки. Двухъярусный ордер стройных канеллированных пилястр, со скульптурами и орнаментами на сельскохозяйственную тематику, завершен сильным скульптурным аттиком.

Членения ризалитов контрастны, с энергичным облегчением вверх. Впечатление богатства, скульптурности создается также построением рельефа стены; мы видим ее мощную глубину в откосах витрин первого этажа, рельеф облегчен в полуциркулярных нишах второго этажа. В нишах четвертого и пятого этажей рельеф стены становится тонким, нежным.

Нарядная тема фасадной стены ризалитов не продолжена по их объему, она дана подчеркнута плоскостно; крайние пилястры отодвинуты от угла с тем, чтобы еще яснее подчеркнуть изобразительность ордера; той же цели служит подоконная тяга шестого этажа, пересекающая ордер.

Так же нарядно выполнена выходящая на площадь кованая ограда курдонера с красивыми резными воротами и скульптурным пристенным фонтаном в центре.

Казалось бы, такое богатое декоративное решение

скорее уместно в архитектуре общественного здания. Но для И. В. Жолтовского нет догматических положений, нет готовых схем, годных для всех случаев. Он смело и по-новому строит композицию, учитывая конкретные условия.

В данном случае градостроительные соображения требовали подчинения темы жилища более широкой градостроительной задаче — созданию ансамбля площади перед Сельскохозяйственной выставкой. Но вместе с тем очень важно не утратить и основную локальную тему: решить в единстве градостроительную задачу и художественный образ жилого дома. Это трудно, но трудность была мастером преодолена.

Фасады ризалитов, обращенные в курдонер и в проезды, решены просто. Здесь нарядные мотивы Сельскохозяйственной выставки уступают место архитектуре собственно жилища. В таком же характере трактуется архитектура десятиэтажного корпуса: она построена на спокойных плавных членениях, тонко найденных пропорциях. Легкий расписанный карниз красиво венчает здание, вновь напоминает нам о теме выставки.

В плане здание имеет форму двуглавого и образует два двора. Парадный двор обращен к площади — он обнесен кованой оградой с чарядными воротами на каменных столбах. Огромный, во весь двор, полуциркулярный цветник с богато декорированным пристенным фонтаном в центре организует движение — ко входам в вестибюли жилых секций.

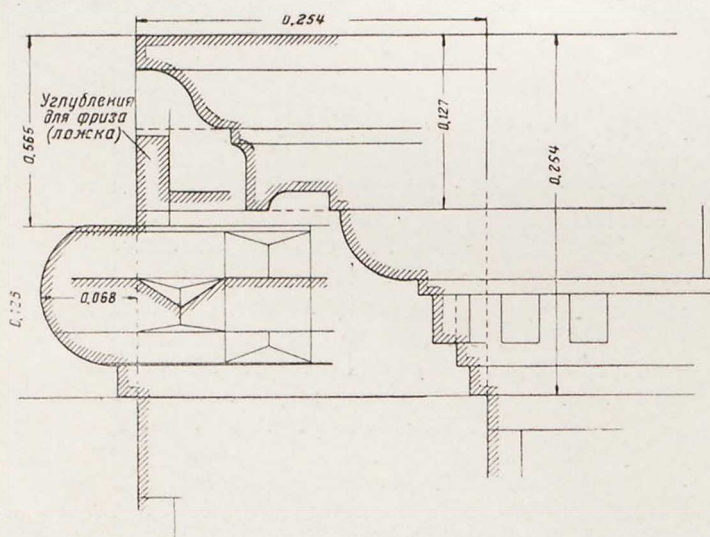
Хозяйственный двор ориентирован в глубину участка, он густо озеленен. В тени деревьев и кустарников разбиты прогулочные площадки детского сада и яслей, размещенных в дворовых крыльях дома. Здесь же, среди цветников, беседка, цветочные вазы, скамейки для отдыха жильцов. Кроме того, для жильцов верхних этажей автором запроектированы своеобразные «воздушные сады» на плоских кровлях шестиэтажных ризалитов.

Здесь, на площади более 700 м<sup>2</sup>, в ящиках и кадках будут высажены деревья, кустарники, цветы. Отсюда откроется величественная панорама Москвы; на первом плане широкие аллеи, стройные павильоны Сельскохозяйственной выставки.

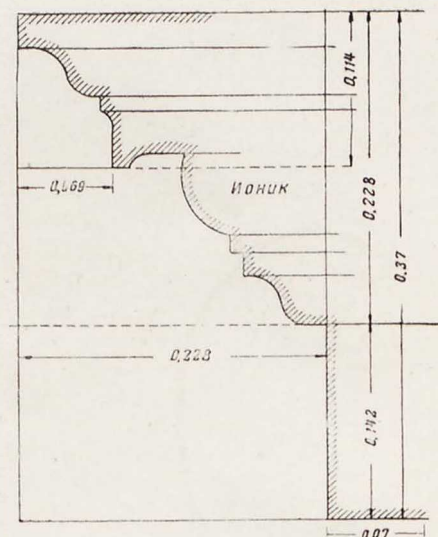
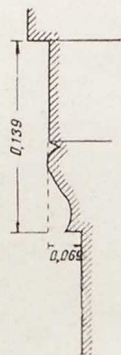
Идея устройства таких веранд вызвала широкий отклик среди специалистов-врачей. Акад. Жолтовский получает много писем с выражением одобрения инициативы мастера и с предложением сотрудничества в детальной разработке проекта соляриев для более эффективного использования их в лечебно-гигиенических целях.

В первом этаже дома размещены магазины, ателье, детские учреждения, гостиница для приезжающих с периферии сотрудников Министерства. Все эти разнообразные по назначению и характеру помещения прекрасно «укладываются» в широких габаритах плана.

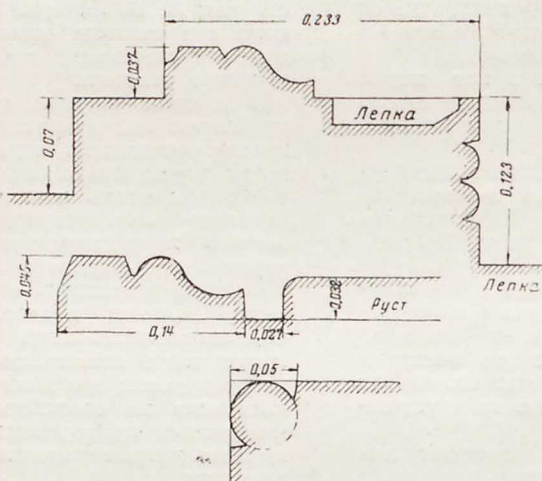
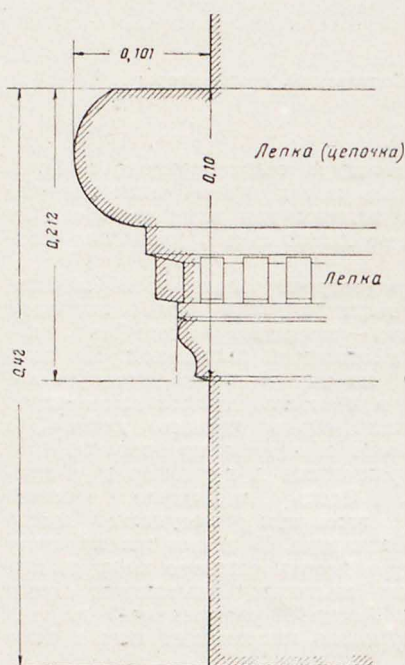




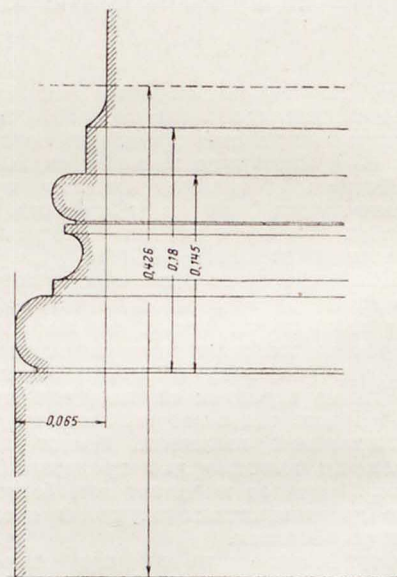
Карниз (А)



Карниз (Б)



Архивольт (В) и архивольт (Г)  
Валик (Д)



База (Е)

Детали фасада жилого дома на Б. Калужской улице (см. чертеж на стр. 18)

Просторны и нарядны двухцветные вестибюли жилых секций, холл гостиницы, нарядные залы магазинов: всюду простор, воздух, обилие света.

В доме 234 квартиры и всего три лестницы; последние скомпонованы в единой пространственной композиции с поэтажными холлами. Марши и площадки опираются на квадратные столбы. Все здесь открыто, доступно для света, льющегося через широкий остекленный эркер.

Пологие широкие ступени, динамичный рисунок металлического ограждения, обилие ракурсов раскрывающихся интерьеров поэтажных холлов — все это делает подъем по лестнице легким и интересным.

Квартиры в доме самого различного типа — от полуторакомнатных для малосемейных до комфортабельных четырехкомнатных квартир.

Основной тип квартиры — на 2½ комнаты площадью 46 м²; их в доме более 60%.

Принципы планировки квартир те же, что и в доме на Б. Калужской улице, но с некоторыми изменениями. Улучшена компоновка кухни-столовой. Остекленная перегородка, отделяющая собственно кухню от столовой, заменена встроенными остекленными шкафчиками для посуды высотой 1,8—2,0 м. Таким образом, кухня получает прямой свет и естественное проветривание. Улучшено также решение санитарных узлов.

Квартиры радуют удобной планировкой, уютом, красивыми деталями, обилием солнечного света. Впечатление простора квартиры при небольшой ее высоте и площади — результат большого мастерства автора, умения «создать» высоту и простор средствами искусства, умелым построением масштаба деталей, виртуозным использованием света и цвета.

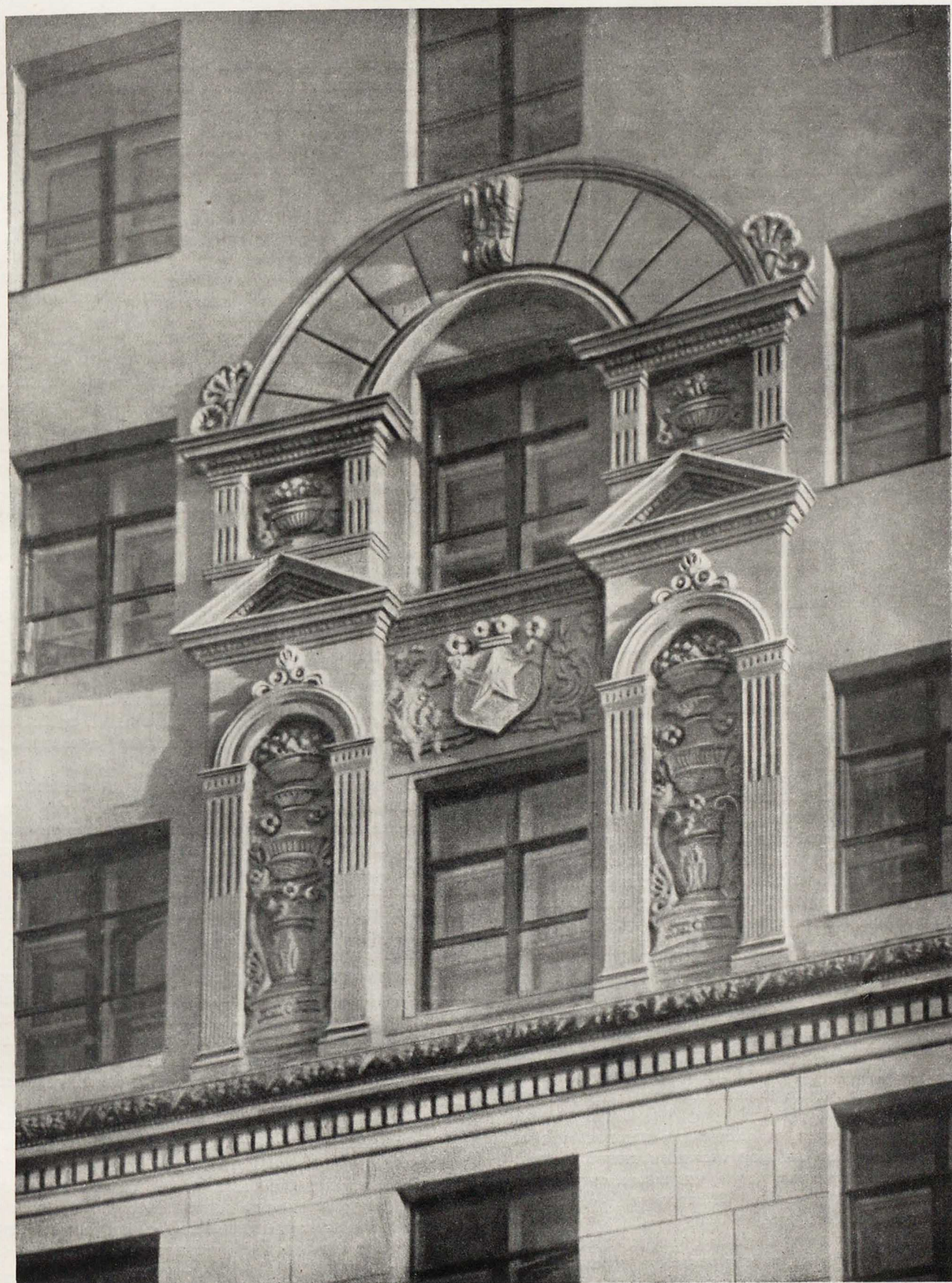
«Я мечтаю о доме, — говорит Жолтовский, — который радовал бы советского человека. Радовал всем — солнцем, светом, верной пропорцией, красивыми стенами, величавыми скульптурами, удобной планировкой комнат, уютом... Дать радость — вот обязательное требование к советскому зодчему.

Я хочу, чтобы человек вошел в свой дом не с шумной улицы, а из зеленого красивого сада. Чтобы его манила свежесть изумрудной зелени, прохлада фонтана, ясное голубое небо».

И вот творческие планы мастера претворяются в жизнь. Быстро растут стены задуманного автором дома, уже вырисовываются величавые архитектурные формы, созданные старейшим советским архитектором.

Только в нашей стране можно так смело, так уверенно и так реально мечтать о радости для простого трудящегося человека, о его счастье. Ради этого счастья героически трудится и вдохновенно творит весь наш советский народ.





Жилой дом на Б. Калужской улице в Москве. Автор академик архитектуры И. Жолтовский



# О композиции интерьера в новых работах И. В. Жолтовского

Архитектор М. КРУГЛОВ

Послевоенные работы академика архитектуры И. В. Жолтовского в области интерьера дают чрезвычайно интересный и разнообразный материал, освещающий подход зодчего к решению этой проблемы.

Среди них и жилые помещения, полные лирики и покоя, — в домах на Калужской, Смоленской и Ярославском шоссе, и монументальная праздничная архитектура внутренних пространств больших общественных сооружений, как, например, в строящемся главном здании Московского государственного ипподрома, и небольшие локальные интерьеры общественного назначения, как операционный зал почты на улице Воровского, или зал Коллегии Министерства юстиции, осуществленные в натуре по эскизам И. В. Жолтовского, его учениками.

В решении мастером интерьера наглядно проявляется основная черта творческого метода советских зодчих: любовная забота о человеке. Этой целью определяется характер разрешения сложных и многообразных проблем интерьера.

Первая проблема, возникающая при проектировании интерьера, — это решение перехода от внешнего пространства к внутреннему.

На примерах египетского храма и палладиевой виллы, готического собора и греческого периптера мы видим какое первостепенное значение имеет именно эта проблема в архитектурном воплощении мировоззрения эпохи. Замкнуть человека во мраке или раскрыть ему природу и дневной свет, отрешить его от всего земного или дать ему еще более полнокровное ощущение бытия — вот широкий диапазон отношений внешнего пространства к внутреннему, многообразие принципиально различных приемов построения интерьера, которыми изобилует история архитектуры.

Опираясь на жизнеутверждающую классическую традицию, но в то же время совершенно по-новому, решает И. В. Жолтовский эту задачу. В первую очередь он стремится к тому, чтобы человек внутри здания не чувствовал себя замкнуто, изолированным от внешнего мира, не терял бы живого ощущения связи с внешним пространством.

Для этого И. В. Жолтовский в своих композициях всегда ведет человека на свет, все время стремится открыть ему природу. Солнечный свет в руках мастера — одно из важнейших средств выразительного построения интерьера. Он то мягкий и рассеянный, помогающий живописному, иллюзорному решению стены, то прямой и обильный, утверждающий пластику лепки и объемов, и всегда играет первостепенную роль в композиции.

«Человек поднимается по лестнице, поднимается в лифте, — и все время его сопровождает дневной свет. Он не теряет за стенами дома чудесного ощущения связи с природой», — говорит Жолтовский, описывая задуманный им жилой дом.

«Лифт (как это уже сделано в доме на Калужской улице) пройдет в эркере, в стеклянном эркере. И, глядя с быстро поднимающейся площадки на Москву, человек будет радоваться возникающей панораме родной столицы».

Уже в самых первых эскизах зодчий закладывает основу такой композиции интерьера будущих зданий.

Мы убеждаемся в этом, изучая планы здания Сталинградского облсовета, театра в Таганроге, домов центральной части в г. Калуге и другие.

Нигде нет неосвещенных мест, всюду дышится легко и свободно, все раскрыто к внешнему пространству. Зодчий создает необычайную по силе воздействия цепь сменяющихся во времени пространственных композиций. В этих красивых анфиладах автор ни на минуту не замыкает человека, все время раскрывая ему картины природы в богатом обрамлении архитектуры интерьера.

Переход с улицы во внутрь требует изменения масштаба. Масштаб жилой комнаты, — указывает Жолтовский, — должен быть во много раз мельче масштаба фасада для того, чтобы в восприятии интерьера человек сохранил то же впечатление легкости, какое произвела на него архитектура фасада.

В своих работах зодчий с большим мастерством решает задачу гармоничного перехода от силы и величия наружных форм здания к нежной архитектуре интерьера.

Дом на Смоленской площади. Цокольный этаж — мощная опора всего здания. Его сильные русты, с рядами перемежающихся тычков и ложков, говорят о большой толщине стены. Массивная дубовая дверь обрамлена широким простым наличником.

Мы входим в вестибюль. Остроумно вкомпонованный тамбур, увеличивая откос окна, сохраняет ощущение могучей стены, но масштаб деталей резко меняется. Легко намеченные швы камней на перламутрово-серых стенах, богато украшенные лепкой детали — камин, балясины, наличники, карнизы солидных балок — все это нарисовано нежно и тонко. В то же время фактура естественных материалов стены и деталей вестибюля роднит его с фасадом здания. Здесь простейшими средствами убедительно изображены и камень двух цветов и дерево.

Легко дышится в этом красивом помещении. Впечатление простора и высоты достигнуто всем строем пропорций помещения, а также энергичным изменением масштаба деталей по высоте (сравним, например, сочные профили камин с нежным карнизом на балках). Статичная композиция вестибюля с круглым кессоном в центре, со спокойным рисунком пола заставляет на минуту задержаться и освоиться в новых масштабных ощущениях.

По широким ступеням мы поднимаемся в удлиненную часть вестибюля, открытую большим окном во двор, которая подводит к лестнице и к лифтам. Здесь все уже увлекает нас вперед — перспектива небольших кессонов потолка и живой, полный внутреннего движения рисунок пола. Высота этого помещения меньше и детали нежнее.

Далее мы поднимаемся по залитой светом лестнице. После каменных балясин вестибюля здесь легкие металлические перила. Их непрерывный и очень динамичный рисунок как бы помогает нашему движению. Легкий поручень очень удобен для руки.

Ярко и радостно расписанные косоуры участвуют в общем движении своими стремительно бегущими орнаментами.

Масштаб деталей — наличников, столярки, ограждения и пр. — мельче, чем в вестибюле, ближе по своему характеру к интерьеру жилья.

Лестница так удобна, что мы поднимаемся на самый верх, не чувствуя утомления. Потолок лестничной клетки, расчлененный тонкими филенками, очень легок. Глубокие и сильные тона его — красный, зеленый, темнокоричневый с филенками цвета слоновой кости





Жилой дом на Смоленской площади в Москве. Эскиз росписи плафона гостиной четырехкомнатной квартиры. Автор академик архитектуры И. Жолтовский







и с бронзой — создают заключительный аккорд в цветовом богатстве лестницы.

Рождается глубокое эстетическое удовлетворение, когда мысленно сопоставляешь легкость этого красивого потолка с солидностью перекрытия вестибюля первого этажа. Закономерное облегчение всей массы здания кверху находит свое выражение всюду, в каждой детали.

Пройдя комплекс помещений вестибюля и лестницу, мы уже подготовлены к восприятию масштаба жилой комнаты.

Несмотря на свою небольшую высоту и площадь, квартира радуется простором и свободой. Все в ее интерьере мобилизовано зодчим для создания этого ощущения.

Карниз комнаты очень легкий — он построен по отношению к высоте комнаты в пропорции карниза ордера на высоком пьедестале. Он — основное украшение комнаты, и задуман как драгоценная скульптурная деталь. Рассчитанный на мягкое освещение снизу, карниз легкими отклонениями своих плоскостей от горизонтали и вертикали и нежной, как паутинка, лепкой создает тонкую и богатую игру светотени. Благодаря «воздуху» над венчающим гуськом потолок как бы парит над карнизом. Две яркие полосы дополнительных цветов «отрывают» карниз от стены и делают его еще воздушней. Так скомпонованный карниз зрительно увеличивает высоту и расширяет пространство комнаты.

Мастерски нарисованы двери. Их облегчающиеся кверху членения также помогают впечатлению высоты и простора комнаты.

Мощный плинтус играет роль базы и своей простой и крупной формой сообщает карнизу еще большую легкость и высоту.

Стандартный паркет положен без обычного фриза вдоль стен. Это служит той же цели — зрительно расширить площадь помещения.

Все комнаты небольшой квартиры умышленно покрашены одним спокойным колером (разнообразие дано только в различных цветных полосках над карнизом).

Этот прием тоже как бы расширяет пространство, подчеркивая основной замысел планировки квартиры — создание единого, относительно большого целого, а не конгломерата небольших комнат.

Здесь нет ни одной мелочи, ни одной архитектурной детали, которая возникла бы как «художественная прихоть» мастера. Всё направлено на то, чтобы создать ощущение простора.

Во всех интерьерах И. В. Жолтовского, как и в его решениях наружной архитектуры, всегда ясно и выразительно показана тектоническая система.

Легкое покоится на сильном. Ощущается надежность опор, без усилий несущих перекрытие. Ничто не давит на человека, не угнетает тяжестью. Тектоническая система возникает не только как решение архитектуры отдельно взятого помещения, но определяется и местом этого помещения в общей композиции здания.

Это с равной отчетливостью прослеживается и в интерьере жилища, и в интерьере общественного помещения.

Мы входим в вестибюль под башней здания Московского ипподрома. Башня над нами, и нас встречает не балочный или плоский потолок (которые в этом случае вызвали бы недоверие к их прочности), а могучий крестовый свод. Он — мы это чувствуем — без труда «держит» башню. Тонкая роспись на гладком теле этого сводчатого потолка подчеркивает его мощь.

Потолку всегда принадлежит ответственное место в композиции и тектоническом строе интерьера. Его роль

И. В. Жолтовский сравнивает с ролью карниза в фасаде. В каждом потолке, скомпонованном мастером, композиционная тема воплощена в ясной напряженно работающей тектонической форме.

Резкой критике подвергает зодчий некоторые кессонные потолки позднего италийского Возрождения именно потому, что они не тектоничны, не дают реалистического изображения устойчивой конструкции.

Под таким потолком человек чувствует себя неуверенно, недоумевая, каким образом держится его прихотливая декорация. «Надо сделать так, — учит Жолтовский, — чтобы человек верил в способность балок нести перекрытие».

В различных конкретных условиях И. В. Жолтовский дает каждый раз новую, неожиданную композицию потолка, радующую своей красотой. Как многообразны, например, эти композиции в здании ипподрома.

Вестибюль под башней этого здания сообщается широким арочным проемом с лестницами. Поднявшись несколькими ступенями, попадаем в относительно небольшое, квадратное в плане помещение, играющее роль нижней лестничной площадки. Взору открывается арочное окно с красивым витражем: справа и слева в открытые арки видны марши лестниц, над головой каменный потолок, решенный одним большим кессоном. Широкая розетка, сложно и тонко разработанная, украшает зеркало кессона.

Потолок дышит силой, кессон здесь — это выемка в теле массивного перекрытия, имеющая целью избавить его от лишнего веса, сохранив в то же время статически необходимую толщину.

Профили и лепной декор помогают выявить солидность потолка. Этот тяжелый потолок уверенно покоится на могучих стенах, о силе и толщине которых говорят широкие, богато разработанные откосы арочных проемов этого помещения.

Отсюда мы поднимаемся в залы и на трибуны. Высоко над ними — великолепный потолок, приковывающий к себе внимание. Богатый и запоминающийся, он очень прост в основе и представляет собой легкую балочную конструкцию.

Кессоны его имеют совершенно другой смысл, чем в каменном потолке помещения, оставшегося внизу.

Здесь мы видим тонкий и напряженный каркас, покрытый легким настилом. Большая высота балок по сравнению с их шириной, выбранные в них филенки, упругая линия карнизов балок — все говорит о полном использовании материала в работе, об отсутствии инертного веса.

Плоскость потолка как бы «пролессированная» воздушными тенями от балок, кажется почти невесомой. Цвет и роспись, которые украсят потолок, довершат ощущение его необычайной легкости. Ясно чувствуешь, что только легкая кровля над потолком отделяет нас от бесконечности неба.

Ничто не оспаривает богатства у этого потолка. Не пышный карниз, а скромный архитрав поддерживают его, играя роль обвязки утончившейся кверху стены.

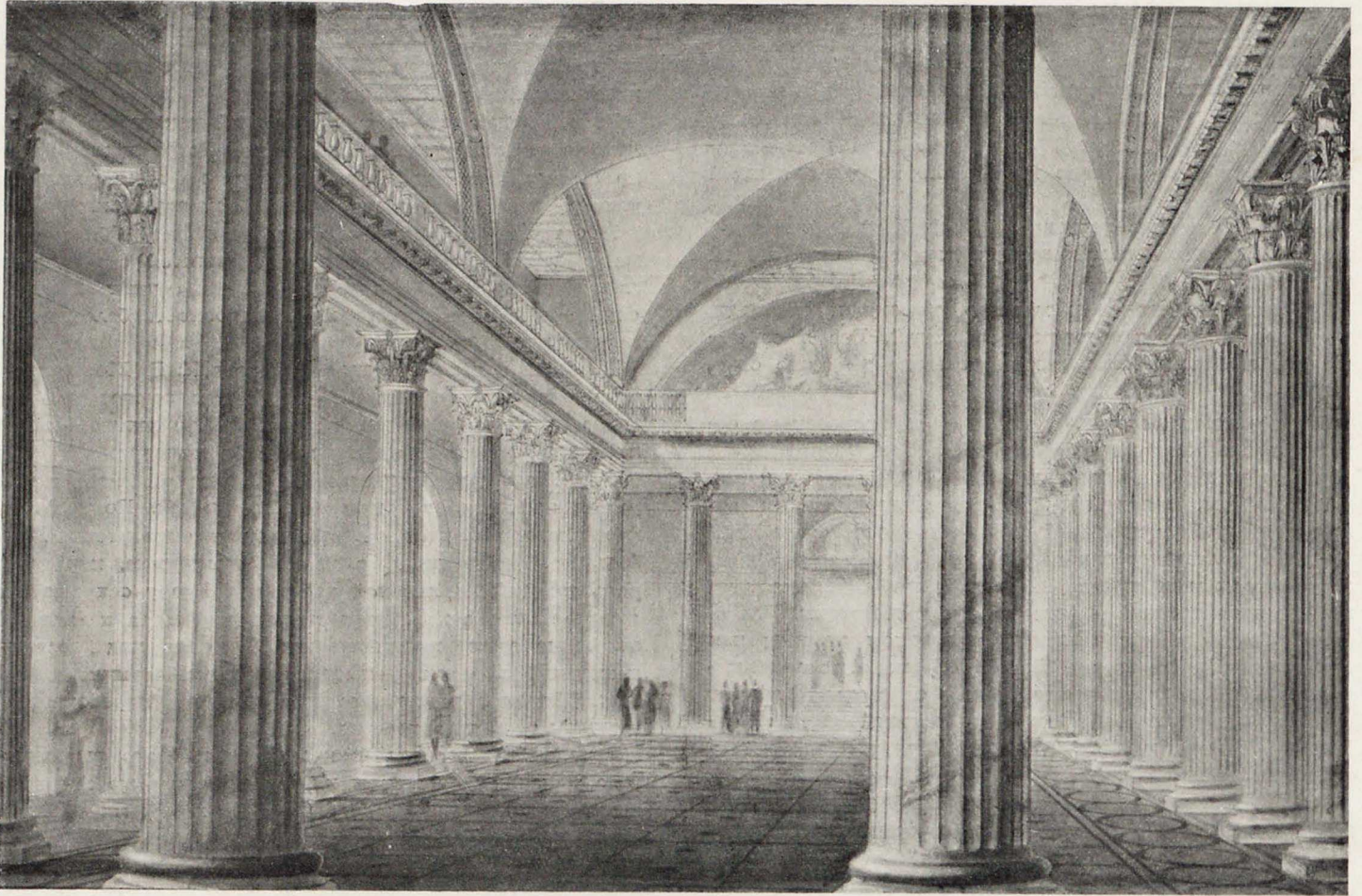
Сопоставление в напряженном контрасте этих трех столь различных композиций заставляет каждую из них звучать ярче и сильнее. Вместе они образуют последовательно воспринимаемый во времени целостный и праздничный ансамбль.

Большое значение придает И. В. Жолтовский колористическому решению внутреннего пространства.

Цвет и живопись служат для него средством создания просторного красивого интерьера, в котором радостно жить, работать и отдыхать.

«Снаружи мы должны утвердить стену, утвердить объем здания, внутри — «разрушить» стену и потолок,





Перспектива зала административного здания. Автор проекта академик архитектуры И. Жолтовский

и сделать их легкими, расширить пространство», — говорит И. В. Жолтовский. Он считает, что архитектурные детали — пилястры, полуколонны, арки — в интерьере могут быть написаны. Тогда они не затесняют человека, а наоборот, создают иллюзорный «воздух», раздвигающий стены.

Так, например, архитектурная декорация стены за портиком кинотеатра задумана мастером в живописи, и она, погруженная в тень, будет контрастно противопоставлена освещенному прямым светом пластическому богатству фасада. Этот пример ярко показывает разницу в трактовке наружной стены — весомой и материальной и стены интерьера — легкой и иллюзорной.

Свойство живописи — облегчить, сделать менее «конкретной» плоскость, которую она украшает, использовано зодчим и в вестибюле жилого дома на Смоленской площади.

При бетонировке металлических колонн строители допустили большую ошибку, увеличив их ширину на 15 см. Столбы стали грубыми, они затесняли пространство. И. В. Жолтовский выходит из положения тем, что покрывает их росписью: инертная масса столбов словно отходит на второй план, колонны становятся драгоценным украшением вестибюля.

Много интересных замыслов по использованию цвета в архитектуре мы находим в проектах, эскизах и зарисовках зодчего.

Концертный зал. Амфитеатр его окружен колоннадой, которая несет балкон со скульптурами и балаяником. «Конкретность» архитектурного убранства зала смягчается у портала сцены, где реально загруженная конструкция переходит в ряд полуколонн на стене.

В противоположность этому на сцене нет объемов и рельефа. Вся пышная, так хорошо скомпонованная декорация сцены — ордер в два яруса, гирлянда цветов, богатые ткани, празднично одетые люди — все это написано на плоской стене.

Смелое сопоставление архитектуры — реальной и написанной — создает неожиданный и острый эффект и организует за рампы ту атмосферу театрального искусства, которая необходима актеру на эстраде.

И. В. Жолтовский тонко чувствует и глубоко понимает колорит. Его обширное знакомство с величайшими произведениями мирового изобразительного искусства, многолетнее изучение лучших образцов монументальной живописи и едва ли не всех крупнейших картинных галерей мира сделало его крупнейшим знатоком и исследователем творческого метода и техники великих живописцев прошлого.

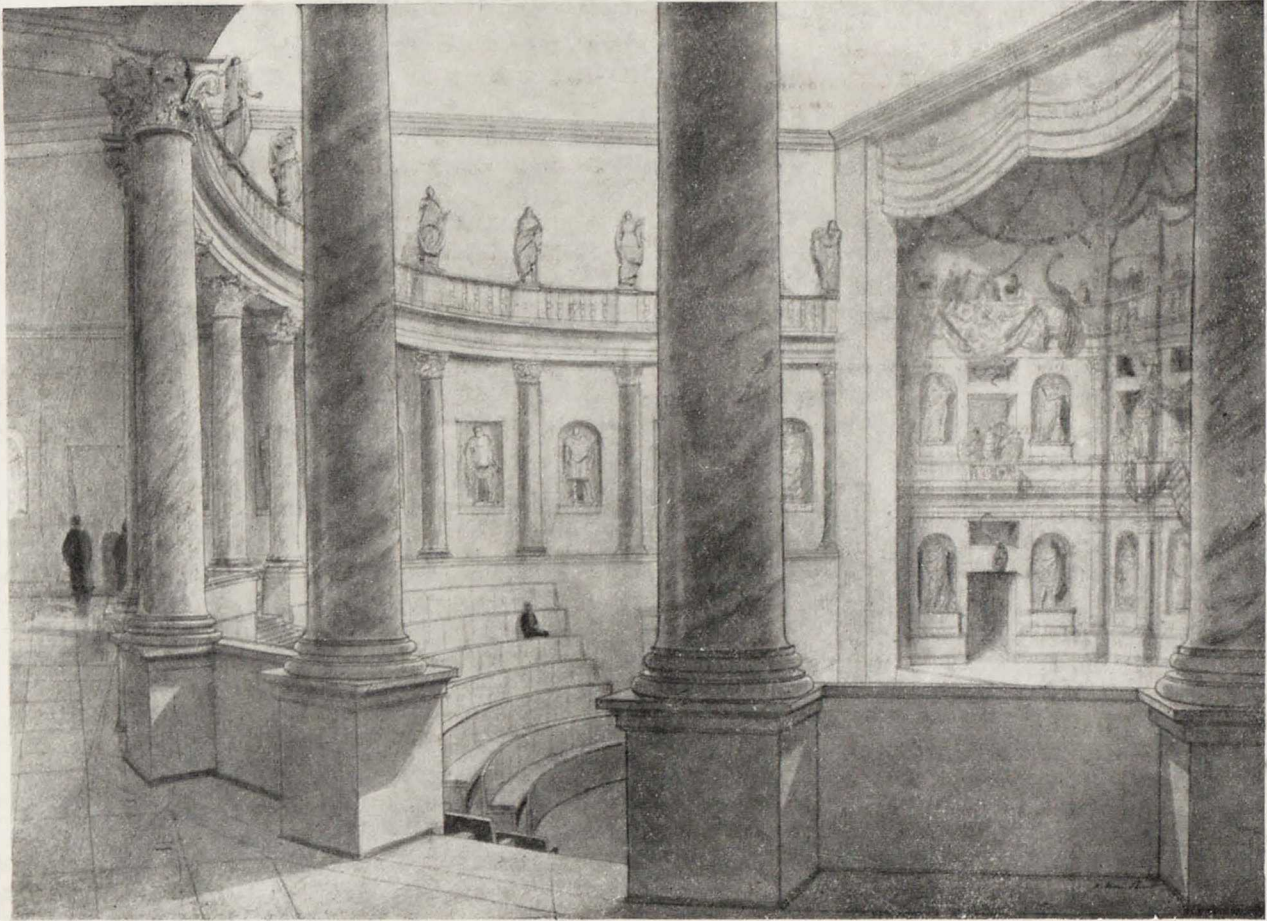
Поэтому так увлекательны и поучительны его беседы, его советы художникам, работающим под его руководством над воплощением его замыслов.

Мастер требует, чтобы все богатство цвета в живописи и в расколеровке интерьера было решено в одной гамме. На этой гамме должна быть построена вся цветовая композиция здания.

Жилой дом на Смоленской площади задуман в золотисто-желтом колорите. Благодаря этому даже в самые пасмурные дни здание как бы купается в солнечных лучах. И этому ощущению теплого и ласкового солнечного света подчинено все многоцветное решение интерьера.

Всюду присутствует и играет основную роль желтый тон. Он то мягко проникает в каждую краску богатой





Концертный зал. Автор проекта академик архитектуры И. Жолтовский

орнаментации косоуров, то вспыхивает в полную силу в янтарной росписи потолка гостиной большой квартиры, создавая в этой, ориентированной на север, комнате иллюзию яркого солнечного света. Даже побелка потолков всех комнат выполнена с добавлением не синьки, как это принято делать, а крона.

Цвет играет громадную роль в выявлении главных частей в композиции интерьера.

Архитектурная тема клубного зала Министерства юстиции — портал сцены; портал решен как самое сильное цветовое пятно этого помещения. Бархатный занавес с золотым орнаментом, откосы портала, покрытые теплой гризалью с цветными вставками на фоне золота, — все, вместе с входной дверью, откосы которой украшены золотым орнаментом на ярко зеленом фоне, создает необычайной силы концентрацию цвета, главное цветовое пятно этого помещения.

Неожиданная по замыслу люстра, занимающая почти всю ширину потолка, задумана как второй по силе выражения композиционный акцент. Она решена в тех же цветах, но даны они чуть холоднее и светлее. Этот прием, как бы окутывая потолок дымкой, посылает его далеко вверх.

Сосредоточенное богатство цвета этих деталей прекрасно работает на фоне нежно-розового колера стен. Радостью и весельем веет от архитектуры этого яркого и запоминающегося зала.

Руководя живописными работами, И. В. Жолтовский большое внимание уделяет единству силы цвета.

Это единство он образно называет «регистром», уподобляя цветовую композицию звучанию аккордов органа.

Многоцветные орнаменты, расколорка потолка, мно-

гоцветное решение столярки, т. е. те колористические решения, которые должны «держат» плоскость, мастер учит делать в одном «регистре». Единство гаммы и единство силы цвета избавляют многоцветную композицию от внутренних разрывов.

Иное дело в живописи, передающей глубину: там последовательно удаляющиеся планы решаются в гармоничной градации «регистров», уводя наш глаз далеко вглубь, в дали горизонта и неба.

Композицию уравновешенного гармонического сочетания цветов И. В. Жолтовский советует строить так, чтобы цвет, более раздражающий глаз (например, алый), имел бы относительно небольшую площадь, а менее раздражающий (например, дополнительный — зеленый) был бы дан в большем количестве. Этот принцип используется им даже в таких «мелочах», как цветные филенки под карнизами жилых комнат.

Большой интерес представляют рисунки полов, сделанные И. В. Жолтовским. Здесь и мозаичные полы в доме на Смоленской площади, и проекты мраморных полов вестибюлей дома на Калужской улице (к сожалению неосуществленные), и проекты полов здания ипподрома, и, наконец, многочисленные эскизы и наброски зодчего.

Противопоставление композиций пола и потолка, их масштаба и рисунка в руках Жолтовского служит дополнительным средством зрительного увеличения высоты помещения. «Пол не должен повторять своими членениями композицию потолка», — учит И. В. Жолтовский.

Полы в интерьерах Жолтовского решены крупно: на самом небольшом камне легко размещается нога человека.





Интерьер жилого дома на Смоленской площади в Москве. Автор академик архитектуры И. Жолтовский

Рисунок пола словно подхватывает и организует движение людей внутри здания — он то статичный, словно приглашающий человека замедлить шаг, то стремительно бегущий в одном направлении, то равномерно подвижный с линиями, сходящимися и разбегающимися в разные стороны.

Всякая большая или малая проблема, возникающая в процессе работы над интерьером, — членение двухсветного помещения или шаблон подоконника, пропорции ордера в зале или рисунок ковродержателя, художественные и конструктивные вопросы, связанные со столяркой, или лепка наличника — все они решаются Жолтовским с темпераментом большого художника и с мудростью многоопытного зодчего-строителя.

Каждая деталь архитектуры дышит заботой о человеке, той великой заботой, которая характеризует все советское зодчество, выпестованное нашей партией; каждая деталь является плодом стройной и целостной, реалистической в своей основе, системы творческих взглядов зодчего.

В работе над интерьером, так же, как и во всей своей многогранной архитектурной деятельности, Жолтовский является и носителем живой классической традиции русского и мирового зодчества. Он борется против перепетов растленной культуры Запада и против мрачных, угнетающих человека, пережитков реакционных стилей прошлого, иногда еще имеющих место в нашей практике.

Тонкости архитектурной науки, «секреты» многовекового опыта великих зодчих, никогда не являются для него самоцелью, а служат средствами создания настоящего большого искусства интерьера, воплощающего в архитектурных формах благородные гуманистические идеи нашей великой эпохи.

Изучение творчества И. В. Жолтовского, его построек, проектов дает архитекторам молодого поколения большой материал для плодотворной работы над созданием прекрасных зданий, сооружаемых для советских людей.



# Национальные традиции русского градостроительства

Архитектор Л. КУЛАГА

Успешное развитие советской архитектуры — социалистической по содержанию и национальной по форме — невозможно вне творческого освоения и переработки передовых национальных традиций, сложившихся в процессе многовекового становления русского зодчества. Советские архитекторы, создавая новые ансамбли городов, неизбежно обращаются к опыту прошлого, к его лучшим творениям и традициям для того, чтобы продолжить и развить лучшие стороны творчества народа в области архитектуры.

Приходится вместе с тем отметить, что проблема изучения передовых национальных традиций построения архитектурного ансамбля и их использования в строительстве советских городов далеко не всегда решается с должной глубиной. Еще очень слабо изучен сам вопрос: что считать национальными традициями русского народа в архитектурном творчестве, что в них себя уже изжило, а что продолжает оставаться для нынешних поколений источником вдохновения и новаторства.

Под градостроительными традициями следует подразумевать устойчивую общность исторически сложившихся закономерностей планировки и застройки города. К традициям мы отнесем и те архитектурно-планировочные идеи, отдельные элементы содержания ансамбля и композиционные приемы, которые многократно проверены практикой и отобраны народом как наиболее для него близкие и приемлемые.

Возникновение градостроительных традиций продиктовано жизненными потребностями города, его экономикой, условиями обороны, социальными взаимосвязями, художественными воззрениями народа. Проверенные народным опытом определенные приемы застройки города сами начинали воздействовать на его архитектурно-планировочную организацию, формирование его архитектурного образа, облегчая решение новых задач по переустройству городского организма, которые выдвигаются жизнью.

Каждая историческая эпоха пополняла существовавшие традиции новыми, возникшими в связи с развитием производства, с изменением социального строя, ростом городов, изменением техники и эстетических представлений. Вместе с тем некоторые традиции, переставшие отвечать новым общественным условиям, коренным интересам развития городов, вытеснялись вместе с отживающей формой общественных отношений.

В борьбе новых традиций со старыми и шел процесс отбора, закрепления и совершенствования прогрессивных градостроительных традиций, переживавших смену нескольких общественных формаций.

Такие традиции, развиваясь в различных исторических условиях (в силу чего они отвечали новым жизненным потребностям), естественно получают разнообразные стилевые формы. Тем не менее в них сохраняется то основное и наиболее устойчивое, что отвечает национальному характеру народа и придает им непреходящее значение.

\* \* \*

Для русского градостроительства особенно характерно стремление воплощать в выдающихся архитектурных произведениях идеи и чувства, которые вызвали в народе те или иные крупные исторические события, увековечивать в образах архитектуры память об этих событиях.

Такие архитектурные произведения, предназначенные для определенных практических целей, обладают вместе с тем известной повествовательностью, и совершенно несомненно, что историко-повествовательная форма, посредством которой выражается в ансамбле народный патриотизм, составляет важнейшую и глубоко национальную русскую традицию, передаваемую народом из поколения в поколение.

Уже в архитектурных образах ранних ансамблей Москвы, а еще раньше в городах Киевской Руси, Владимире, Новгороде, Пскове с необыкновенной впечатляющей силой были отражены идеи сплочения Руси и величия Родины. Духом патриотизма проникнуты все лучшие архитектурные ансамбли русских городов, созданные в дальнейшем ходе развития русского градостроительства.

Примером традиционного для русского зодчества и глубоко последовательного воплощения большой общественной идеи в обширном архитектурном ансамбле может служить центр древней Москвы.

Исключительно велико было общественное значение Соборной площади. Она объединяла главнейшие здания страны как по их значению в государстве, так и по величине и богатству.

Каждое здание в ансамбле Соборной площади, вне зависимости от размеров и практического назначения, рассматривалось современниками как монумент, посвященный героическим событиям русской истории, а площадь в целом была ярким олицетворением мощи и единства русского государства, выраженных средствами архитектуры.

Освобождение русской земли от татарского ига и объединение разрозненных княжеств при Иване III нашло свое выражение в торжественном и симфоническом образе ансамбля Московского Кремля. Победоносные походы Ивана Грозного на Казань и Астрахань были отмечены строительством храма Василия Блаженного на Красной площади. Борис Годунов, продолжая дело утверждения государственной власти, завершает надстройкой Ивановский «столп», трактуемый как монумент славы и величия централизованного русского государства. Даже небольшая приходская церковь Ризоположения (1485—1486 гг.) посвящается героической теме, победе Василия Темного над татарами в 1451 г.

Торжественно-монументальная архитектура ансамбля центра б. Петербурга также создавалась и рассматривалась современниками как идейно-образное выражение героической и патриотической темы.

Архитектурно-художественный образ центра города складывался в исторический период, который был связан с успешным завершением целого ряда военных кампаний. Победоносное окончание Отечественной войны 1812 г. способствовало подъему патриотических чувств, оживлению общественной мысли и художественного творчества народа. Все это нашло непосредственное отражение в архитектуре городского центра. Торжественная арка Главного Штаба и арка Сената и Синода, как впрочем многие другие сооружения, построенные в 30—40 гг. XIX столетия, трактовались как своеобразные памятники, воздвигнутые в честь победы русского народа над полчищами Наполеона.

Все эти сооружения, а также Александровская колонна, скульптурные памятники Петру, полководцу Суворову, скульптурное оформление архитектурных сооружений в различных формах и разнообразных материалах воспроизводили, по существу, одну и ту же историческую идею, тему могущества и независимости русского государства.

В здании Адмиралтейства, как, пожалуй, ни в одном другом сооружении, сосредоточилось все существо идейного и планировочного замысла всего центрального ансамбля. Архитектурный образ здания выражал новую историческую роль России как морской державы.

Размещение ансамбля на исторически знаменательном месте, захоронение выдающихся государственных деятелей в центре города, идейно-образная трактовка архитектуры основных зданий, монументов, декоративной скульптуры и их обусловленное место в ансамбле —



все в русском зодчестве служило реалистическому отражению великой правды о патриотизме русского народа.

\* \* \*

Исторические данные о древнерусских городах и остатки бывших архитектурных комплексов подтверждают, что уже первые русские мастера умели создавать не только отдельные здания, но и целостные архитектурные ансамбли.

Трактовка городского центра как монументального архитектурного ансамбля составляет вторую важнейшую исконно-русскую традицию. Она неразрывно связана со стремлением воплотить в собирательном архитектурном образе центра города большую общественную идею.

Относительно стройный и организованный рост русских городов объясняется отчасти тем, что центр участвует в жизни города еще на первом этапе его развития.

В русских городах центр был средоточием общественно-политической жизни населения. Достаточно для сопоставления ознакомиться хотя бы с планами городов Европы XIV—XV вв., чтобы убедиться в том, что крепостные замки феодалов, располагавшиеся на краю городской территории, не были общественными центрами городов. В противоположность им, русские кремли, укрепленные в той мере, какая диктовалась конкретной политической и социальной обстановкой, служили центрами городов. В центре, на Соборной площади, как в огромном открытом зале, собирались горожане для решения наиболее важных вопросов. В честь побед и для других особо торжественных случаев на площади устраивались народные пиршества, праздничные игры и забавы.

Общественный и государственный характер центра древней Москвы составлял одну из его основных особенностей. Жизнь древнерусской столицы в общественных своих проявлениях неразрывно была связана с Соборной, Ивановской и Красной площадями. Вместе с тем все три площади центра Москвы представляли вполне самостоятельные архитектурные ансамбли, каждый из которых имел свое целевое содержание.

Целостность архитектурного ансамбля достигалась русскими строителями целым рядом композиционных приемов, совокупность которых создавала характерную особенность русского ансамбля.

В Москве, Киеве, Владимире, Новгороде, Пскове и других старинных городах центр представлял площадь или ряд площадей, планировочно связанных друг с другом. Архитектурно-художественный образ городского центра формировался из ведущих сооружений, среди которых одно здание всегда играло главенствующую роль.

Архитектурный облик центра Москвы XVI в. определялся, в частности, группой соборов, зданием Грановитой палаты, колокольней Ивана Великого, храмом Василия Блаженного и другими важнейшими по содержанию и художественной форме сооружениями. Доминирующее положение в этом комплексе принадлежало зданию Успенского собора, сообразно его общественному назначению.

При взаимном раскрытии пространств площадей создавалась многоплановость восприятия ансамбля. Эта традиционная черта русского зодчества с исключительной яркостью воплощена в архитектурно-пространственной организации ансамбля Московского Кремля.

Следует отметить, например, особенно эффектную перспективу, открывающуюся с середины площади в глубину, между северо-восточным углом Грановитой палаты и юго-западным углом Успенского собора. В промежутке этих зданий взору открывается церковь Ризоположения, которая представляет второй план, замыкающий перспективу. Позади нее, в глубине пространства, видна церковь Спаса Нерукотворного, сверкающая золотом одиннадцати глав. Взгляд продолжает скользить еще дальше, обнаруживая следующий, уже четвертый, план в виде царичьих палат и теремка. Глубина пространства воспринималась в ансамбле Соборной площади, как совокупность нескольких планов строений, весьма разнообразных по своему силуэту. Подобный прием многоплановости в ансамбле встречается в русском зодчестве неоднократно.

В просвет, образованный Посольской палатой и столпом Ивана Великого, открывалась со стороны Ивановской площади глубокая перспектива на Соборную площадь. И наоборот, в этот же просвет с Собор-

ной площади открывалась не менее прекрасная перспектива на Ивановскую.

Благодаря пространственной общности, достигалась органическая связь площадей. В подобной пространственной взаимосвязи осуществлялся в комплексе центра Москвы принцип постепенного и последовательного раскрытия ансамбля.

При анализе построения ансамбля Соборной площади обнаруживается некоторая разномасштабность отдельных зданий. Сравнивая их между собой, можно условно установить существование двух масштабов. При равноценном участии всех сооружений в общем ансамбле площади, при одних и тех же пластических приемах, общей структуре планов и сходстве архитектурных форм, отдельных фрагментов одни здания тем не менее решены в большом масштабе, другие в малом.

От сочетания и контраста большого и малого масштабов, главные здания казались еще более грандиозными и монументальными, тогда как второстепенные постройки, наоборот, воспринимались еще более уменьшенными.

В большом масштабе решены в ансамбле Кремля соборы, Грановитая палата, Иван Великий и звонница. В малом масштабе — все остальные строения. Этот композиционный прием разделяет объекты застройки на группы — главную и второстепенную, в зависимости от их идейной значимости и функционального назначения.

Не только в архитектуре Московского Кремля, но и в ансамблях Киева, Новгорода, рядом с громадами соборных храмов воздвигались маленькие церкви, подчеркивавшие величие и монументальность собора и создававшие иллюзию укрупненности его масштаба.

В архитектуре Соборной площади Московского Кремля нашли, следовательно, широкое применение такие традиционные приемы выразительной композиции ансамбля, как постепенное его раскрытие путем многоплановых перспектив, пространственная взаимосвязь площадей, двойной масштаб архитектуры и др.

Эти же традиционные черты и приемы мы встречаем в архитектуре центра Ленинграда, представляющего огромный по размерам архитектурный ансамбль в виде целостной системы пространства площадей, садов и набережных. Среди концентрированно размещенных главных зданий выделялось Адмиралтейство, образ которого выражал новую историческую роль России как великой морской державы.

Помимо взаимной «переключки» ведущих сооружений города, целостность ансамбля достигалась взаимодействием пространств смежных площадей. Пространство Сенатской площади как бы переливалось в пространство Адмиралтейской, точно так же как пространство последней соединялось с пространством Дворцовой площади и наоборот.

Таким образом, анализ важнейших явлений в истории русской архитектуры убеждает, что важной традицией русского зодчества является архитектурно-композиционное единство ансамбля центра города при богатом многообразии составляющих его сооружений и приемов композиции.

Достигалось это художественное качество рядом традиционных приемов композиции, некоторые из которых нами уже были описаны. Среди этих приемов наиболее характерны следующие.

Главные сооружения в ансамбле городского центра трактовались как свободно стоящие объемы. На примере лучших ансамблей прошлого видно, что объемное решение сооружений способствует раскрытию специфических качеств их архитектуры и расширяет возможности обозрения этих сооружений.

Объемы главных зданий вписывались в архитектурный ансамбль так, что они воспринимались в сочетании с плоскостным фоном. На площади Московского Кремля объемы отдельно стоящих зданий ярко контрастировали со сплошной застройкой по периметру площади, что увеличивало композиционную значимость этих зданий, создавало многоплановость и насыщало пластику архитектурного ансамбля. Крупный объем здания Биржи в ансамбле центра Ленинграда, решенный в форме перипетера, воспринимался еще более пластичным на плоскостном фоне близлежащих строений.

Архитектурный ансамбль городского центра строился как композиционно уравновешенный комплекс сооружений. Целостность ансамбля достигалась композиционным подчинением всего комплекса одному зданию, с ярко выраженными архитектурными особенностями.

В ансамблях прошлого кубообразный храм или высокая вознесенная колокольня главенствовали в простран-



стве городского центра, уравнивая все его архитектурные звенья.

В случае, когда архитектурный ансамбль городского центра складывался из нескольких площадей, устанавливалась их пространственная взаимосвязь и с каждой площадью открывалась перспектива на близлежащую площадь. Выше об этой художественной черте русских ансамблей уже говорилось, однако, она заслуживает более детального анализа, так как с нею связано огромное богатство композиционных приемов, применявшихся русскими зодчими для достижения основной цели — пространственного объединения различных частей ансамбля в единый архитектурный образ, воплощающий большую патристическую тему. Один из таких интересных приемов — двойное композиционное назначение зданий, во всяком случае ведущих. Например, в ансамбле центра Ленинграда русскими зодчими были созданы при помощи этого приема исключительные возможности восприятия перспектив с Сенатской площади на Адмиралтейскую и далее на Дворцовую площадь.

В ансамбле Сенатской площади каждое здание несет двойную композиционную функцию. Исаакиевский собор, будучи главным сооружением на Сенатской площади, в то же время служит главным зданием и на соседней площади — Исаакиевской. Ту же, по композиционному смыслу, роль выполняет здание Конногвардейского манежа. Оно фланкирует западную границу Сенатской площади и вместе с тем завершает перспективу, открывающуюся с Дворцовой площади. Здание Адмиралтейства оформляет одновременно три центральных площади и набережную Невы.

В древнерусском городе из оборонных сооружений вход на площадь умышленно устраивали зауженным, перекрывая его сверху сводом. Этот прием оказался исключительно богатым по своему эстетическому содержанию и стал разрабатываться и развиваться в русском зодчестве уже и в целях архитектурно-композиционных. Противопоставлением узкого пространства широкому пространству площади достигалось зрительное увеличение ее широты и простора. Ярким примером развития этого традиционного приема служит ансамбль Дворцовой площади. Через арку Главного штаба раскрывается величественная панорама площади. Вседствие малых размеров Морской улицы, огромные просторы крупнейшей площади центра казались еще более величавыми. Подобный прием повторен при застройке Сенатской и Чернышевской площадей.

\* \* \*

Логическая ясность композиции силуэта города, его архитектурная стройность всегда была одной из характернейших русских традиций. В городском силуэте четко вырисовывался абрис центрального ансамбля с его ведущим сооружением во главе.

Результатом высокого уровня развития русского градостроительного искусства был мудрый подход к решению городского силуэта как архитектурно организованного целого, способствующего выражению патристической идеи.

Значение ансамбля центра как идейного и планировочного ядра города раскрывалось не только в его пространственной композиции, но и в исключительной выразительности силуэта города. Собор, высоко поднятый на холме, служил в пространстве архитектурной осью, вокруг которой организовался силуэт всего города. Такое ясное обозначение центра придавало городскому силуэту особую выразительность и делало его зрительно доходчивым и легко запоминаемым.

В широко раскинувшейся старой Москве ясно проступали контуры Кремля с его высотными сооружениями, дворцами и мощным силуэтом колокольни Ивана Великого. К Кремлю, как кульминационному пункту силуэта города, устремлялись многоярусные верха церквей, башен и других крупных строений.

Нарастающие к центру башни и колокольни, расположенные по концентрическим кругам крепостных укреплений, переходили в богатый силуэт архитектурного ансамбля центральной части города, который и завершался столпом Ивана Великого. Столп Ивана Великого был настолько мощной пространственной осью среди множества стремящихся ввысь башен и куполов, что воспринимался как центр не только Кремля, но и всего города. Силуэт Москвы, объединенный вокруг своего центра, приобретал закономерность и композиционное единство.

Нужно заметить, что с каждой очередной реконструкцией ансамбля Кремля все больше и больше

определялась роль колокольни Ивана Великого как господствующего сооружения, композиционно уравнивающего ансамбль. Мысль о надстройке колокольни Ивана Великого не могла быть простой случайностью, она была, в первую очередь, градостроительной необходимостью, вызванной стремлением подчеркнуть идейное содержание Соборной площади и сделать более целостной панораму всего Кремля. Такую главенствующую и объединяющую ось создала надстроенная в 1600 г. колокольня Ивана Великого.

Неизгладимое впечатление оставляют силуэты городов Переяславля-Залеского и Ростова Великого, благодаря собранности и объединенности городской застройки вокруг центрального ансамбля — Соборной площади.

Было бы ошибочно думать, что в русском зодчестве сложилась единственная схема построения силуэта, раз и навсегда установленная. В каждом отдельном городе были свои масштабы и приемы застройки, отвечавшие материальным и строительным возможностям города, специфике его природного окружения. Но тем не менее существовала одна, общая для русских городов характерная особенность: силуэт города создавал ощущение единства и организованности всей застройки.

Больше чем какой-либо другой прием композиционного решения городской застройки трактовался русскими зодчими как важнейшее средство выражения и раскрытия архитектурного образа города, его художественного смысла.

В композиционном построении силуэта Ленинграда мы обнаруживаем новый прием решения, ранее не встречавшийся в русском зодчестве. В силуэте города нет абсолютного подчинения единому центру в виде вертикали, доминирующей над всем пространством города. Традиция одноцентрового силуэта в ансамбле Ленинграда развивается на более совершенной градостроительной основе.

В первой половине XIX в. силуэт города формировался тремя сильными высотными композициями: колокольней Петропавловского собора, башней Адмиралтейства и куполом Исаакиевского собора.

Однако с важнейших точек центра эти три силуэта одновременно почти никогда не воспринимаются. С набережной у Летнего сада силуэт города воплощается в стройном очертании колокольни Петропавловского собора. С Университетской набережной он воспринимается в собирательном контуре Исаакиевского собора. И, наконец, контур Адмиралтейской башни воспринимается как обозначение городского силуэта со стороны зубца проспектов левобережной части города. Таким образом, в каждом случае центр в городском силуэте выражен очертанием высотного сооружения.

Следовательно русская традиция единства и собранности городского силуэта не растворилась бесследно в новом художественном качестве ансамбля Ленинграда. Она сказалась прежде всего в том, что в абрисе ведущего сооружения как бы воплощались огромные части города. Находясь во взаимной согласованности и уравновешенности зданием Биржи, три вертикальные композиции действовали порознь.

Исконно русской национальной традицией было выявление архитектурного ансамбля в городской панораме путем яркой расцветки и позолоты.

В Москве и в большинстве древнерусских городов это достигалось ослепительной белизной соборных стен, солнечным блеском золотых куполов и яркой многоцветностью важнейших сооружений. Красочно выделяясь на темном фоне деревянной застройки, центральный ансамбль придавал городу своеобразный, неповторимо прекрасный облик.

Мы вправе, например, сказать, что весь ансамбль Соборной площади был завершен золотом, блеск которого был виден издалека. Цвет был еще одним архитектурно-художественным средством, выделявшим центр в системе города.

Можно предположить, что во второй половине XVI в. Соборная площадь была более красочна и полихромна. Архангельский собор имел три основных цвета: золотую главу, стены из яркокрасного кирпича и белокаменные детали. Иван Великий был также трехцветен, в нем преобладал красный тон. Первоначальная расцветка храма Василия Блаженного представляла все те же сочетания цветов: красного кирпича, белого камня и золота главки. Позднее, в XVII в., храм приобретает яркую роспись.

В ансамблях Ленинграда традиция позолоты и полихромии развивалась с неослабевающей силой. Оранжевый, красный, зеленый и бирюзовый цвета ведущих



сооружений придавали архитектурному ансамблю исключительную художественную насыщенность. Особенно характерна была эта цветовая палитра для города в середине XVIII в.

Позднее, в первой половине XIX столетия, ярко желтые стены с белыми лепными деталями составляли характерный колорит архитектуры центрального ансамбля.

Даже самое обобщенное представление о городе невольно связано с ярким блеском золотых шпиль Адмиралтейства, колокольни Петропавловского собора и золотого купола Исаакиевского собора, сверкающими на фоне северного неба и отраженными в широкой глади Невы.

\* \* \*

Важную градостроительную традицию составляет связь архитектурного ансамбля с природой. Соображения экономики, обороны и классово-политические обуславливали связь ансамбля с природными особенностями местности. Вместе с тем, эта связь определяла и во многом обогатяла архитектурно-художественные качества ансамбля.

Связь с природой достигалась в русских городах размещением центра на возвышенном берегу реки. Все, что представляло ценность с точки зрения выражения идейного содержания и архитектурного богатства центров Москвы, Киева, Владимира, Новгорода, Пскова, Смоленска, Ярославля и большинства русских городов, располагалось на высоких, крутых берегах, образуя главный фасад города с реки, видимый с далеких заочных просторов.

У красивой излучины реки, на возвышении, вырисовывался центр Москвы, образуя своеобразный куст сооружений на вершине Боровицкого холма.

Центр древней Москвы занимал самую высокую часть Боровицкого холма. Соборная площадь более чем на 25 метров возвышалась над уровнем реки. Главнейшие сооружения располагались у края крутого обрыва, ниспадающего к излучине Москвы-реки, за которой далеко расстилалась низина Замоскворечья.

Группа соборов, Грановитая палата и храм Василия Блаженного находились как бы на природном пьедестале, хорошо видимом при движении вверх и вниз по течению Москвы-реки и со всего города.

Рельеф местности, кроме целей обороны Кремля, был использован также и для архитектурного выявления каждого отдельного здания, в полном соответствии с его значимостью в планировочном ансамбле. Успенский собор поставлен на самой возвышенной точке площади. Несколько ниже располагались Грановитая палата и Иван Великий, еще ниже Архангельский собор и, наконец, самая низкая точка площади была отведена Благовещенскому собору.

Главная площадь Москвы — Соборная — не была строго геометрическим центром в треугольнике Кремля. Она была сдвинута к самой бровке обрыва, предельно близко к реке.

Традиция трактовать природные условия как неотъемлемую часть архитектурного ансамбля продолжала прогрессивно развиваться в русском зодчестве, приобретая новое качество. С особенной силой она проявилась в архитектуре Ленинграда.

Значение величественной Невы как естественного выхода на морские коммуникации было неотъемлемо от ее градообразующей роли в формировании архитектуры Петербурга. Только просторные площади, широкие набережные и достаточно крупные общественные здания могли быть соизмеримы с масштабом многоводной реки.

Широкая Нева с ее многочисленными притоками во многом определила выбор места города, расположение его центральной части, масштаб и характер площадей и отдельных зданий. Строители города стремились максимально приблизить его центр к водным просторам реки.

Планировочное развитие городского центра полностью отвечает направлению Невы. Ось композиции, на которой находятся Сенатская, Адмиралтейская и Дворцовая площади, параллельна реке. Ось закреплена с одной стороны зданием Конногвардейского манежа, с другой — Александровской колонной.

Композиционное решение отдельных ведущих сооружений (Зимний дворец, Исаакиевский собор, здание Адмиралтейства, Биржа, Петропавловская крепость), игравших решающую роль в формировании всего архитектурного ансамбля, также органически связано с зеркалом рек и каналов.

Проходя в середине всего ансамбля, Нева объединяла отдельные его части в одно архитектурное целое. Река как бы входит во внутрь архитектурного ансамбля. Она более активно участвует в его формировании. По своей архитектурно-художественной выразительности берега Невы становятся почти равноценными.

Градообразующее значение Невы ярко выразилось и в архитектурно-художественной трактовке набережных и мостов, как уникальных произведений. По монументальности и благородству форм, гранитные набережные Невы — единственные в мире. Все богатство их архитектурной обработки, созданное трудом лучших русских мастеров и выдающихся зодчих русского классицизма, говорит о стремлении связать архитектуру центра города с его водными просторами, с величавой русской природой.

\* \* \*

В наиболее важные этапы развития русского градостроительства с особой силой выявлялась традиция исторической преемственности в формировании архитектурного ансамбля. Рожденная практическими соображениями о наилучшем использовании сложившейся планировки города, его сооружений, она вместе с тем отражала патриотизм народа, его уважение к подлинно национальному достоянию культуры, к ее прогрессивным завоеваниям. В этой традиции проявлялось также высокое градостроительное искусство русских зодчих, умевших, как никто другой, вносить в исторически сложившиеся ансамбли новое качество, продиктованное изменением исторических условий, и в то же время сохранять все лучшее в творениях прошлого.

Формирование центров старинных русских городов показывает, что ансамбли Соборных площадей складывались не сразу, а в результате постоянного развития. Порою требовались столетия для полного завершения ансамбля, для совершенства его композиционных, планировочных и пластических качеств.

По принципу преемственности формирования ансамбля складывались центры таких городов, как Новгород, Переяславль-Рязанский, Углич, Коломна, Переяславль-Залесский, Нижний Новгород и другие. Несмотря на разновременность построек, на различие архитектурно-художественных концепций, общее впечатление от этих единственных в своем роде ансамблей городских центров остается ясным и собранным. В этом сказывалась традиционность мастерства русских, их умение организовать отдельные разновременные строения в единый согласованный архитектурный ансамбль. С особенной рельефностью прослеживается эта традиция на примере ансамблей Ленинграда.

Трехлучевая композиция плана города (в пределах Фонтанки), ставшая в дальнейшем классическим образцом для ряда других русских городов, не была взятая геометрической схемой, а сложилась в результате градостроительной преемственности жизненно обусловленных направлений основных улиц города.

При застройке города строители так же тщательно учитывали взаимную связь вновь воздвигаемого сооружения с ранее созданными, творчески развивая градостроительные замыслы своих предшественников.

В этом смысле весьма характерно формирование ансамбля Сенатской площади.

После того, как сложился общий композиционный замысел устройства широких, открытых пространств вокруг здания Адмиралтейства, определился прием застройки Сенатской площади. Все сооружения ансамбля площади пронизаны одной архитектурной темой. Тема портика-лоджии повторяется и развивается в качестве лейтмотива в самых разнообразных вариациях.

Действительно, Кваренги решает фасад Конногвардейского манежа в виде богатого античного портика из восьми свободно стоящих колонн, на фоне глубокой лоджии. Боковой фасад здания Адмиралтейства Захаров трактует как портик из восьми свободно стоящих колонн (остальные четыре являются пилястрами), поставленных на фоне лоджии. Фасад здания бывш. Военного Министерства также представлен арх. Монферраном как портик с восемью свободно стоящими колоннами и боковыми ризалитами, решенными в виде лоджии. Создавая фасады зданий Сената и Синода, арх. Росси повторяет, по существу, ту же тему восьмиколонного портика. Наконец, арх. Монферран, завершая ансамбль Сенатской площади, трактует фасад Исаакиевского собора в виде портика из восьми коринфских колонн и двух глубоких лоджий. При этом,



в портике Исаакиевского собора, как главнейшем здании ансамбля площади, архитектурная тема нашла свое наиболее торжественное звучание.

В данном случае единство композиционного замысла всего ансамбля объединяется определенной преемственностью, которая выразилась в общности архитектурного приема. Все сооружения стилистически различны, оригинальны и не похожи друг на друга, но вместе с тем архитектурно они родственны.

\* \* \*

Таковы некоторые наиболее устойчивые, прогрессивные традиции русского градостроительства. Они красной нитью проходят через всю историю русской архитектуры, дошли до нашего времени и развиваются в советском социалистическом зодчестве в новом качестве.

Могут возразить: разве, например, связь архитектуры с природой не характерна для зодчества всех народов, разве высотные композиции или полихромность встречаются только в русской архитектуре?

Да, те или иные традиционные для русского градостроительства черты, взятые порознь, мы встретим в том или ином выражении и в архитектурном творчестве многих других народов, а такая традиция как связь архитектуры с природой является общим качеством всей мировой архитектуры: иначе и быть не может, так как архитектура неотделима от природного окружения.

Но нельзя брать порознь то, что составляет национальный характер архитектуры именно своей совокупностью. Как индивидуальный облик человека складывается из многих черт, так и неповторимый национальный характер архитектуры того или иного народа проявляется в единстве наиболее существенных и тесно переплетающихся между собой сторон народного творчества. Многие отдельные традиционные для русского градостроительства существенные черты могут быть обнаружены в том или ином своем выражении в архитектурном творчестве другого народа. Но органического сочетания и слияния именно этих черт и традиций, их совокупности и единства мы нигде более не встретим. Мы нигде не найдем комплекса сооружений,

подобного Московскому Кремлю, потому что Московский Кремль есть неповторимый результат архитектурного творчества русского народа, характерный всей суммой своих градостроительных и архитектурных качеств, неповторимым сочетанием приемов архитектурной и архитектурно-пространственной композиции. Мы нигде не найдем столь величественного и неповторимого по общему своему выражению городского центра, подобного центру Ленинграда. Мы нигде не найдем архитектурного сооружения, сходного с храмом Василия Блаженного или с Адмиралтейством. Это глубоко самобытные произведения национальной русской архитектуры, которые можно встретить только в России.

Огромно и разнообразно национальное богатство русского градостроительства. Его тщательное изучение, отбор наиболее прогрессивных традиций, их дальнейшее развитие и совершенствование на основе социалистического содержания советской архитектуры, глубокое проникновение в национальный характер русского градостроительства, в единство тех традиций, которые придают ему неповторимое своеобразие, — эти задачи стоят перед советскими архитекторами, как задачи исключительного значения.

Насколько плодотворны результаты такого тщательного изучения и новаторского развития русских градостроительных традиций для дальнейшего подъема советской архитектуры, можно судить хотя бы по выдающемуся успеху строительства высотных зданий в Москве, по крупнейшим достижениям архитектуры братских республик, развитие которой решительно обогащено органическим восприятием ряда традиций русского градостроительства и, прежде всего, его классической основы. Советский архитектурный опыт показывает, что в прогрессивном использовании национальных традиций решающее значение имеет новаторство, учет новых условий жизни народа.

Нет никакого сомнения в том, что дальнейшее и более углубленное изучение русского градостроительства зодчими всех республик Советского Союза, творческая переработка и использование его лучших достижений в новой застройке городов приведет отечественную архитектуру к еще более величественным успехам, сделает города нашей социалистической страны еще более самобытными и прекрасными.



Ленинград. Набережная Невы. С литографии XIX века



## ТВОРЧЕСКАЯ ВСТРЕЧА АРХИТЕКТОРОВ ПРИБАЛТИЙСКИХ СОЮЗНЫХ РЕСПУБЛИК

В плане работ Союза советских архитекторов СССР значительное место занимают творческие встречи архитекторов союзных республик. Состоявшиеся, например, конференции зодчих Закавказья и Средней Азии сыграли большую роль в деле повышения идейно-художественного и инженерно-строительного качества архитектурных произведений, помогли выявить серьезные недостатки в проектно-строительной практике и наметить пути их устранения.

У архитекторов Эстонии, Латвии и Литвы установилась хорошая традиция — ежегодно собираться в столице одной из республик советской Прибалтики, для того чтобы обменяться опытом своей работы, обсудить наиболее важные творческие и организационные вопросы советского зодчества.

В этом году творческая встреча архитекторов республик Прибалтики проходила в Вильнюсе. В ней приняли также участие представители архитектурной общности Москвы и Ленинграда. Участники совещания обсуждали актуальные вопросы восстановления и реконструкции городов и строительства колхозных сел прибалтийских республик.

В залах здания, где с 25 по 28 августа проходила работа совещания, была развернута большая выставка работ архитекторов Эстонской, Латвийской и Литовской союзных республик.

Участники совещания заслушали доклады Я. Кумписа (Литовская ССР), О. Тильманиса (Латвийская ССР) и О. Кеппе (Эстонская ССР). Докладчики ознакомили собравшихся с огромной восстановительной и реконструктивной работой, осуществляемой в городах республик советской Прибалтики. За годы, прошедшие после освобождения Эстонии, Латвии и Литвы от немецко-фашистских захватчиков, восстановлены разрушенные врагом сооружения, построено большое количество новых жилых домов, общественных зданий, предприятий социалистической индустрии.

Широкий размах строительства выдвигает перед архитекторами республик Прибалтики ряд сложных градостроительных и композиционных задач, от успешного решения которых зависит дальнейший ход социалистического переустройства городов Эстонии, Латвии и Литвы.

Одной из важнейших градостроительных проблем в республиках советской Прибалтики является решение центров городов. Таллин и Рига не имели в прошлом ярко выраженных архитектурных центров, и поэтому вопросы создания в этих городах центральных площадей приобретают исключительно большое значение. Не отвечал новому содержанию жизни столицы Литовской ССР старый центр Вильнюса. Теперь здесь создана новая площадь — имени Ленина, на которой установлен памятник Владимиру Ильичу Ленину.

В заслушанных на встрече архитекторов Прибалтики докладах много внимания было уделено также вопросам дальнейшего развития жилых кварталов го-

родов, сооружения монументальных общественных зданий, новых ансамблей.

Проекты реконструкции столиц республик Прибалтики предусматривают перепланировку ряда магистралей и кварталов, в особенности тех, которые были сильно разрушены в годы войны. Проведение этой перепланировки — серьезнейшая творческая задача, стоящая перед архитекторами Эстонии, Латвии и Литвы.

Города республик Прибалтики богаты памятниками зодчества. В докладах особенно отмечалась необходимость органического включения выдающихся архитектурных сооружений прошлого во вновь создаваемые ансамбли.

Участники совещания подвергли критическому разбору проекты планировки прибалтийских городов. Оживленная дискуссия возникла, в частности, вокруг вопроса о размещении центральной площади Вильнюса и характере застройки наиболее пострадавших во время войны жилых кварталов литовской столицы. В прениях указывалось также, что ряд спорных предложений содержится в недавно разработанном проекте генерального плана гор. Риги.

Серьезным недостатком, мешающим планомерной застройке городов республик Прибалтики, является распыленность строительства. Выступавшие подчеркивали необходимость максимальной концентрации строительства на главных магистралях и площадях, без чего немислимо создание архитектурных ансамблей.

В прениях много говорилось о неудовлетворительном состоянии дела охраны памятников архитектуры в Вильнюсе. Многие уникальные сооружения, отличающиеся высокохудожественной внутренней отделкой, используются как складские помещения. Лепные детали и штукатурка фасадов ряда памятников находятся в плохом состоянии. Необходимо принять самые срочные и действенные меры к усилению охраны и реставрации выдающихся образцов архитектурного наследия.

С докладами об архитектуре и строительстве колхозных поселков выступили на совещании архитекторы М. Клейнас (Литовская ССР), В. Шнитников (Латвийская ССР) и А. Кяспер (Эстонская ССР).

Переход от старой хуторской системы к коллективному ведению хозяйства в республиках советской Прибалтики потребовал создания новых колхозных поселков и связанного с этим большого строительства жилых домов колхозников, сельских общественных зданий и в первую очередь массового возведения животноводческих и других производственных построек в хозяйственных центрах укрупненных колхозов. Перед архитекторами Эстонии, Латвии и Литвы была поставлена ответственная задача — создать красивые по архитектуре и благоустроенные колхозные поселки, обеспечить строительство в колхозах высококачественными и экономичными проектами жилых домов, сельских клубов, библиотек, школ, детских учреждений, домов сельскохозяйственной культуры, зданий сельсоветов, правлений колхозов.

В докладах и выступлениях участников совещания отмечалась значительная работа, проделанная архитекторами по составлению проектов планировки колхозных сел, примерных схем животноводческих ферм, приусадебных участков, жилых кварталов. Однако темпы планировочных работ, как указывалось на совещании, значительно отстают от требований практики строительства в колхозах.

Дело проектирования и строительства колхозных поселков в большой степени задерживается из-за отсутствия необходимых руководящих материалов, инструкций по планировке, застройке и благоустройству колхозов. Отсутствуют также типовые проекты жилых домов колхозников и зданий культурно-бытового назначения. Имеющиеся типовые проекты животноводческих и других хозяйственных построек, разработанные Гипросельхозом Министерства сельского хозяйства СССР, в ряде случаев не отвечают специфическим природным и климатическим условиям колхозов республик советской Прибалтики, не предусматривают применения местных строительных материалов.

Много недостатков имеется и в организации проектного дела. Если в Эстонской ССР проектирование для села сосредоточено в одной организации — институте Эстгипросельхоза, то в Латвийской ССР этим делом занимаются, кроме Латгипросельхоза, Управление землеустройства Министерства сельского хозяйства Латвии и республиканский проектный институт, причем все эти организации работают разобщенно и лишены единого творческого руководства. Республиканские органы по делам архитектуры и правления Союзов советских архитекторов Эстонии, Латвии и Литвы не уделяют достаточного внимания проектированию колхозных сел.

Совещание приняло развернутое решение, направленное на улучшение дела застройки городов республик Прибалтики, повышение качества архитектуры и строительства колхозных поселков. В решении отмечается, что темпы развернувшихся работ по восстановлению и социалистической реконструкции городов требуют дальнейшего расширения проектно-планировочной деятельности и активизации творческих усилий архитекторов республик советской Прибалтики.

Отмечая огромное значение связи науки и практики, совещание обратилось в Академию архитектуры СССР с просьбой оказать помощь в решении больших и сложных градостроительных задач, стоящих перед архитекторами Прибалтики, особенно в работе по планировке и застройке центральных районов Таллина, Риги и Вильнюса. Ценное начинание Института сельского и колхозного строительства Академии архитектуры СССР, заключившего договор о сотрудничестве с проектными организациями Эстонии и Латвии, должно быть подхвачено и другими научно-исследовательскими учреждениями Академии архитектуры СССР — институтами градостроительства, архитектуры жилища, архитектуры общественных и промышленных сооружений, строительной техники.

Редакционная коллегия: М. А. ОСТАПЕНКО (редактор), А. В. ВЛАСОВ, А. И. ГЕГЕЛЛО, В. И. ЗАБОЛОТНЫЙ, А. Г. КУРДИАНИ, М. А. УСЕИНОВ, А. А. ФЕДОРОВ-ДАВЫДОВ, С. Е. ЧЕРНЫШЕВ, В. А. ШКВАРИКОВ

Зав. художественно-иллюстрационным отделом Ю. Е. Шас

Технический редактор А. П. Берлов

Адрес редакции: ул. Чехова, 8. Телефон К 4-95-81.

Сдано в производство 6/IX 1952 г. Подписано к печати 10/X 1952 г. Заказ 348 Т-06100 68 × 98<sup>1</sup>/<sub>8</sub>. Печ. л. 4,8 + вклейки 0,6 п. л. Бум. л. 2. + <sup>1</sup>/<sub>4</sub> б. л. вклейки Уч.-изд. л. 5,71. Тираж 11 800 экз. Цена 12 руб.

3-я типография Государственного издательства литературы по строительству и архитектуре



## СОДЕРЖАНИЕ

	Стр.
ПОД РУКОВОДСТВОМ ПАРТИИ — К ПОБЕДЕ КОММУНИЗМА . . . . .	1
Вопросы ансамблевого строительства городов. ПРИНЦИПЫ ЗАСТРОЙКИ КРЕЩАТИКА В КИЕВЕ. <b>А. Добровольский, А. Заваров</b> . . . . .	3
О ПРАКТИКЕ ПЛАНИРОВКИ И ЗАСТРОЙКИ КРЕЩАТИКА. <b>Е. Раева</b> . . . . .	8
Мастера советской архитектуры. ПРОБЛЕМЫ ЖИЛИЩНОЙ АРХИТЕКТУРЫ В ТВОРЧЕСТВЕ И. В. ЖОЛТОВСКОГО. <b>Б. Лазарев</b> . . . . .	14
О КОМПОЗИЦИИ ИНТЕРЬЕРА В НОВЫХ РАБОТАХ И. В. ЖОЛТОВСКОГО. <b>М. Круглов</b> . . . . .	22
Теория и история архитектуры. НАЦИОНАЛЬНЫЕ ТРАДИЦИИ РУССКОГО ГРАДОСТРОИТЕЛЬСТВА. <b>Л. Кулага</b> . . . . .	27 ✓
ТВОРЧЕСКАЯ ВСТРЕЧА АРХИТЕКТОРОВ ПРИВАЛТИЙСКИХ СОЮЗНЫХ РЕСПУБЛИК . . . . .	32
Фото: П. Клепикова, Н. Грановского, В. Сычева (Фотохроника ТАСС), М. Ташкера и А. Александрова.	

### Поправка

В № 7 журнала «Архитектура СССР» на стр. 26 в 6 колонке таблицы вместо «20—80» следует читать «20—30». На стр. 27 (в таблице) в первых 3 верхних строках графы «Школа» следует читать: «от 0,5 до 2,0; от 0,75 до 1,0; 2,0 — без подразделения по видам школ».

---

## ПРИНИМАЕТСЯ ПОДПИСКА на 1953 год

НА ЕЖЕМЕСЯЧНЫЙ ИЛЛЮСТРИРОВАННЫЙ ЖУРНАЛ

## „АРХИТЕКТУРА СССР“

орган Академии архитектуры СССР, Союза советских архитекторов СССР и Управления по делам архитектуры при Совете Министров РСФСР

Журнал рассчитан на широкий круг читателей — архитекторов, инженеров, строителей, научных работников, учащихся архитектурных и строительных учебных заведений.

ПОДПИСНАЯ ПЛАТА: на год 120 р., на полгода 60 р., на 3 мес. 30 р.

**Цена отдельного номера 10 руб.**

ПОДПИСКА ПРИНИМАЕТСЯ МЕСТНЫМИ ОТДЕЛАМИ «СОЮЗПЕЧАТЬ»

---

## ОТКРЫТА ПОДПИСКА НА 1953 ГОД

на газету

## „СОВЕТСКОЕ ИСКУССТВО“

орган Министерства кинематографии СССР и Комитета по делам искусств при Совете Министров СССР.

Газета выходит 2 раза в неделю.

Подписка производится: во всех отделениях связи и общественными уполномоченными на предприятиях, в учреждениях и учебных заведениях.

Подписная цена: на год — 46 руб. 80 коп.; на 6 мес. — 23 руб. 40 коп.; на 3 мес. — 11 руб. 70 коп.

---



Цена 12 руб.

# АРХИТЕКТУРА СССР

ЕЖЕМЕСЯЧНЫЙ ЖУРНАЛ  
орган

АКАДЕМИИ АРХИТЕКТУРЫ СССР  
СОЮЗА СОВЕТСКИХ АРХИТЕКТОРОВ СССР  
и УПРАВЛЕНИЯ ПО ДЕЛАМ АРХИТЕКТУРЫ  
при СОВЕТЕ МИНИСТРОВ РСФСР

Адрес редакции: Москва, ул. Чехова, 8  
Телефон К 4-95-81

---

ГОСУДАРСТВЕННОЕ ИЗДАТЕЛЬСТВО  
ЛИТЕРАТУРЫ  
ПО СТРОИТЕЛЬСТВУ И АРХИТЕКТУРЕ

