

XV 514  
13

# АРХИТЕКТУРА СССР

8

1952

ОБЯЗАТЕЛЬНЫЙ ТИП



# АРХИТЕКТУРА С С С Р

ОРГАН АКАДЕМИИ АРХИТЕКТУРЫ СССР, СОЮЗА СОВЕТСКИХ АРХИТЕКТОРОВ СССР  
и УПРАВЛЕНИЯ ПО ДЕЛАМ АРХИТЕКТУРЫ при СОВЕТЕ МИНИСТРОВ РСФСР

№ 8

Август

1952



4-53-1367

## К итогам работы пленума правления Союза советских архитекторов

Закончился недавно XIV пленум правления Союза советских архитекторов, обсуждавший вопросы ансамблевой застройки городов. Самый факт, что пленум собирался для рассмотрения именно этой проблемы как давно назревшей и наиболее актуальной служит наглядным свидетельством яркого расцвета архитектурного искусства в условиях советского социалистического строя.

В самом деле, в какой другой стране мог быть созван такой широкий пленум зодчих и по такому вопросу? В какой другой стране могли встретиться представители десятков и десятков городов больших и малых, в которых ансамблевое строительство — высшая форма архитектурного и строительного творчества — является не мечтой, а реальным и насущно важным делом? В какой другой стране могла быть поставлена и практически решалась бы проблема преобразования целых городов, всей веками сложившейся городской застройки по законам красоты, удобства, целесообразности?

Пленум отразил громадный рост требований, предъявляемых ныне к архитектуре всем ходом развития нашей действительности, указаниями партии и правительства.

Еще недавно мы гордились тем, что все шире становится список городов, в которых строительство сосредоточено на главных магистралях и площадях и ведется большими комплексами, дающими крупный градостроительный эффект. Мы имели и имеем право гордиться этим. В комплексной застройке городов наглядно подтверждается превосходство социалистического общественного строя над капиталистическим, превосходство советской строительной техники, советской культуры, советского архитектурного искусства. Но наши возможности так велики, а задачи так грандиозны, что нельзя более советским архитекторам удовлетворяться тем, что достигнуто.

Комплексная застройка городов является только средством, организационным методом, способствующим созданию крупнейших градостроительных ансамблей. Существо дела теперь состоит в том, чтобы, пользуясь этим рычагом, везде и повсюду добиваться максимального художественного результата, превратить комплексное строительство в подлинно ансамблевое. Мобилизации всех архитектурных сил для решения

этой задачи и был посвящен XIV пленум правления Союза советских архитекторов.

Для того чтобы верно оценить проделанную пленумом работу, а также уяснить существо нерешенных им вопросов, следует вспомнить обстановку, в которой он собрался. Она была исключительно благоприятна для глубокого разговора о дальнейших путях развития советского градостроительства, для дискуссии по наиболее животрепещущим проблемам, для всестороннего анализа и обобщения архитектурной практики: для выводов на будущее. Указание «Правды» на то, что архитекторы еще в долгу перед народом, всколыхнуло всю архитектурную общественность, вызвало горячее стремление поднять на новый уровень все архитектурное искусство в стране. Сама жизнь звала и зовет к этому. В городах, на новостройках решались и решаются задачи, одна другой ответственные и увлекательнее, требующие глубокой идейности, зрелого мастерства, дальновидности замыслов, широты государственного кругозора зодчего.

Прежде всего гигантский материал для обобщения давала и дает современная архитектурная практика Москвы. Социалистическая реконструкция столицы нашего государства вошла в новый, более высокий этап. Строительство высотных зданий, осуществляемое по мысли и по инициативе товарища Сталина, и повышенная этажность застройки Москвы коренным образом изменили положение в вопросах ансамблевого строительства на важнейших территориях города. Возникли срочные и сложные проблемы, без учета которых невозможна дальнейшая целенаправленная реконструкция столицы. Новый силуэт города и укрупненный архитектурный масштаб всей городской застройки, появление мощных вертикалей в центре города — поблизости от Кремля, на Садовом кольце, набережных Москвы-реки, на важнейшей вокзальной площади и в юго-западном районе столицы — все это создало совершенно новую градостроительную ситуацию. Безгранично раздвинулись возможности создания крупнейших проникнутых духом новаторства архитектурных ансамблей столицы, углубилось творческое содержание всей деятельности московских зодчих.

Дело не только в том, что по-иному ставятся сейчас вопросы о протяженности строящихся сооружений, об архитектурной их композиции, о секциях многоэтаж-

ных жилых домов и т. д. Существо нового положения гораздо глубже, а круг современных творческих задач и шире и ответственнее. Произошли прежде всего важные и плодотворные сдвиги в творческом новаторском овладении отечественным архитектурным наследием. Трудно переоценить значение того факта, что в высотных композициях столицы с небывалой до того смелостью и новизной критически переработаны традиционные национальные формы русской архитектуры. В композиции высотных зданий использованы и переплавлены наиболее самобытные начала отечественного зодчества, ценнейшие традиции, которые, по существу, долгое время находились вне поля зрения многих архитекторов, на деле ограничивавшихся лишь овладением части нашего наследия — ордерной классикой. А это несомненно суживало границы и возможности творческой переработки национальных архитектурных форм и ставило известные пределы новаторству в архитектуре.

Смелый охват национальных архитектурных форм, которым сопровождалось строительство высотных зданий, двинул далеко вперед важный по своему значению и следствиям процесс слияния классики с более древним архитектурным наследием. И это не только не привело к какой-либо разностильности, а, напротив, никогда до того не проявились в такой мере единство и цельность приемов архитектурной композиции, как в высотном строительстве Москвы. Если раньше мы имели все права на то, чтобы говорить о единстве нашего творческого метода — метода социалистического реализма, господствующего в советском искусстве, то, быть может, только теперь, в связи с осуществлением ряда высотных зданий, появились веские основания говорить и о единстве архитектурного стиля наиболее грандиозных сооружений советской эпохи. А внутреннее и композиционное единство высотных сооружений ставит перед зодчими столицы, проектирующими новые ансамбли, вопрос и о художественном единстве будущих грандиозных ансамблей Москвы с доминирующими в ней мощными вертикалями.

Единство не предполагает единообразия, а тем более однообразия. Это подтверждается и опытом проектирования новых ансамблей вокруг высотных зданий Москвы. Содержательные и принципиальные предложения выдвинули, например, в своем проекте планировки и застройки Смоленской площади В. Гельфрейх, В. Лебедев и П. Штеллер. Работа по проектированию одного из наиболее грандиозных ансамблей столицы — ансамбля Смоленской площади — еще далеко не завершена, но уже можно судить о том, что проектом этой авторской группы создается целостная архитектурно-пространственная композиция при индивидуальности слагающих ее архитектурных форм.

Опыт работы этого авторского коллектива ценен еще и тем, что он развивает тенденцию слияния отечественных классических принципов градостроительства, нашедших свое особенно высокое художественное выражение в прославленных ансамблях Ленинграда, с национальными традициями русского зодчества, предшествовавшими русской классике и новаторски претворенными в архитектуре высотных зданий Москвы.

Таким образом, одна лишь современная практика зодчих Москвы, выполняющих сейчас ответственные задания партии и правительства по дальнейшей реконструкции столицы, давала пленуму обильный фактический материал и выдвигала перед участниками пленума круг идейно-художественных архитектурных проблем, имеющих жизненно-важное значение для всей советской архитектуры.

Столь же насущные вопросы ставились перед пленумом и историческим фактом завершения первенца великих сталинских строек коммунизма — Волго-Дон-

ского судоходного канала имени В. И. Ленина. Величественные сооружения канала представляют собой единый и грандиозный ансамбль, архитектурно-художественные формы которого говорят о неисчерпаемой мощи творческих сил советского народа, преобразующего по призыву вождя обширные пространства нашей родины, все более расширяющего материально-техническую базу коммунизма.

Грандиозный архитектурный ансамбль Волго-Дона при всей своей уникальности не является каким-либо единичным явлением в советском зодчестве. Появлению этого выдающегося произведения советского строительного и архитектурного искусства предшествовали крупнейшие работы, связанные с сооружением канала имени Москвы. В свою очередь создание архитектурного ансамбля Волго-Донского судоходного канала служит этапным моментом на пути к строительству еще более совершенных по архитектуре ансамблей великих строек коммунизма, сооружением которых занят сейчас советский народ в Сталинграде, Куйбышев, на Украине, в Крыму, в Средней Азии.

В области архитектуры гигантских искусственно созданных водных систем, пионером которой является великий Советский Союз, уже накопилось так много фактов, что назрела настоятельная необходимость в их обобщении для того, чтобы обеспечить новое продвижение вперед советского архитектурного искусства.

Пленум был вооружен знанием таких крупнейших явлений в советском градостроительстве, как восстановление и реконструкция Ленинграда, Киева, Минска, Сталинграда. То, что создается в этих городах в области архитектуры и градостроительства, настолько важно и значительно, что само по себе могло послужить благодарным материалом для самых глубоких практических и теоретических выводов.

Несомненно, что работа XIV пленума правления Союза советских архитекторов и принятое им постановление по вопросам ансамблевой застройки городов послужит ценным вкладом в дело дальнейшей мобилизации всех советских зодчих на выполнение крупнейших задач, которые поставлены партией и правительством перед архитектурным фронтом. Взаимное ознакомление с важнейшими проектами и строительными работами, широко осуществляемыми в различных городах страны, проведенный на пленуме творческий обмен мнениями о качестве ансамблевой застройки Москвы, Ленинграда, Киева, Минска и Сталинграда — все это принесет большую пользу советской архитектуре.

Ценные указания дал пленум московским архитекторам. Пленум считает важнейшей задачей всех проектных и научно-исследовательских архитектурных организаций глубокое изучение опыта высотного строительства с точки зрения его влияния на ансамбль города. В постановлении пленума подчеркнута, что повышение этажности московской застройки выдвигает ряд новых композиционных требований, относящихся как к отдельному зданию, так и к ансамблю улицы. Неотложной задачей Архитектурно-планировочного управления города Москвы и магистральных мастерских является теперь создание проектов главных площадей столицы. В постановлении пленума указано, что отсутствие таких проектов отрицательно влияет на комплексную застройку столицы и формирование ее архитектурных ансамблей.

В связи с проводимыми в Москве обширными архитектурными и строительными работами, пленум особо отмечает необходимость активизации деятельности Московского отделения Союза советских архитекторов по развертыванию творческих обсуждений новых проектов и сооружений.

Указания пленума, сделанные им архитекторам Ленинграда, Киева, Минска, Сталинграда, ставят в центр

внимания зодчих этих городов вопросы более углубленной разработки идейно-художественных проблем ансамблевой застройки улиц и площадей. Пленум призывает всех архитекторов творчески работать над изучением и освоением новых архитектурных возможностей, связанных с мощным прогрессом советской строительной техники, с особенностями индустриального строительства.

Важность всех этих и ряда других указаний и рекомендаций XIV пленума правления Союза советских архитекторов очевидна и неоспорима. Развернувшаяся на пленуме дискуссия и постановление пленума способствуют росту идейной и профессиональной вооруженности зодчих, нацеливают их на полноценное решение творческих задач, поставленных партией и правительством перед советской архитектурой, призывают к широкому развитию критики и самокритики.

Вместе с тем было бы ошибкой считать, что проведением пленума в какой-либо мере исчерпаны или хотя бы намечены с достаточной отчетливостью те исключительно ответственные идейно-художественные и экономические проблемы, которые выдвинуты ныне перед архитектурной общественностью и ждут своего теоретического освящения и практической реализации. Нельзя признать этого тем более, что в работе пленума и, в частности в его постановлении, многие важные вопросы, подсказываемые градостроительной практикой того или иного города, но имеющие в то же время общее принципиальное значение, были в известной степени подменены декларативными рассуждениями.

Градостроительная практика отдельных крупнейших городов страны не была в достаточной степени органично рассмотрена в ее связи с общим развитием советской градостроительной практики и теории. Упрек за этот недостаток вместе с основным докладчиком секретарем правления Союза советских архитекторов Г. Захаровым должны разделить главные архитекторы Москвы, Ленинграда, Киева, Минска и Сталинграда, чьи доклады о ходе реконструкции этих городов были положены в основу работы пленума. Внимание пленума не было привлечено в этих докладах к наиболее существенным вопросам общего развития нашего градостроительства, хотя опыт ансамблевого проектирования и застройки Москвы, Ленинграда, Киева, Минска, Сталинграда и других городов дает в этом отношении большой материал.

Две черты, например, особенно характеризуют содержание проекта главной магистрали Киева — Крещатика. Это, во-первых, отказ от воссоздания Крещатика в его прежнем виде — улицы-коридора со сплошной застройкой, стремление авторов к возможно более полному использованию богатой природы Киева, к органическому слиянию архитектурного ансамбля магистрали с окружающими ее живописными холмами.

Во-вторых, это активное использование архитектурных форм, наиболее свойственных, по мнению авторов, украинскому национальному зодчеству, не находивших до последних лет сколько-нибудь серьезного творческого освоения в новой архитектуре столицы Украины.

Градостроительная архитектурно-художественная концепция, заложенная в проекте Крещатика, имеет большой интерес, так как она отражает принципиальные творческие позиции, которые не могут не интересовать всю нашу архитектурную общественность.

Ценность работы авторов проекта Крещатика заключается в том, что они смело встали на путь новаторства. Но все это не снимает вопроса об отдельных еще непреодоленных недостатках проекта, авторы которого полнее всего разработали идею слияния архитектуры с природой и еще далеко не все, что было в их силах, сделали для идейно-художественного решения обра-

за Крещатика. А между тем Крещатик — это центральная магистраль столицы советской Украины, магистраль, где проходят народные торжества и демонстрации в дни великих революционных праздников, магистраль, которая должна иметь ясную систему органически связанных с нею площадей. Эти вопросы, менее всего проработанные в проекте, не были, к сожалению, подвергнуты внимательному обсуждению на пленуме, а в резолюции пленума вовсе не нашли отражения.

Надо помочь зодчим Киева и в вопросе о направлении их поисков архитектурного стиля Крещатика. Творческое использование определенных национальных форм — явление плодотворное, если произведен тщательный критический отбор наиболее ценных традиций, если не превращать ту или иную, излюбленную мастером художественную позицию в догму, не придавать ей одностороннего развития, суживающего возможности широкого творческого использования всего богатства отечественного наследия.

Этот момент требует тем более полной ясности, что уже имеется основание говорить о еще недостаточном идейно-художественном качестве архитектуры первых выстроенных на Крещатике домов. Широкое использование в композиции Крещатика малых архитектурных форм и зеленых насаждений не должно заслонять вопроса о целостности архитектуры самих зданий. Правильность творческой позиции в конечном счете решается практикой, конкретными делами, результатами строительства. Первые итоги этой конкретной архитектурно-художественной практики по застройке Крещатика не дают оснований для самоуспокоенности. Можно было ожидать, что пленум правления Союза советских архитекторов ясно выскажет свое суждение и по этому вопросу, подведет итог той большой и длительной дискуссии, которая велась на страницах украинской печати по вопросу о застройке Крещатика. Этого, к сожалению, не произошло. Долг правления Союза советских архитекторов, Академии архитектуры УССР, всей нашей архитектурной общественности помочь киевским зодчим в том, чтобы архитектурно-пространственная композиция Крещатика, превосходно связывающая главную магистраль социалистического Киева с природой, была дополнена до конца продуманным идейно-художественным решением архитектуры самих зданий. Связь архитектурных форм с природой далеко еще не исчерпывает всех идейных и художественных задач советского зодчества.

Не должны поддаваться самоуспокоенности архитекторы Ленинграда, Минска и Сталинграда. Достигнутые ими успехи значительны, но они меньше того, что могло быть сделано, если учесть, какие огромные возможности предоставлены им советским государством.

Ленинградскими архитекторами выполнена большая работа по комплексному проектированию новой важнейшей магистрали города — проспекта, носящего имя Сталина. Проект предусматривает создание крупных ансамблей, площадей, парков, жилых кварталов и произведений монументального искусства, отображающих крупнейшее идейное значение магистрали.

Можно ли признать, однако, что этот проект уже отличается необходимой глубиной решения? В постановлении пленума записаны веские замечания об этой работе ленинградских архитекторов. «Работа ленинградских архитекторов, — говорится в резолюции пленума, — содержит ряд серьезных недостатков, заключающихся в излишней академичности архитектурного облика и в отсутствии необходимых поисков в создании современного реалистического решения магистрали социалистического города, в отсутствии должной реальности осуществления отдельных ансамблей в связи с наличием существующей опорной застройки». Пленум призвал зодчих Ленинграда сочетать в работе

над проектом новаторство и творческое использование прогрессивных традиций классической архитектуры Ленинграда.

Справедливые указания пленума весьма серьезны и должны побудить архитектурную общественность Ленинграда оказать помощь авторам, организовав всестороннее обсуждение проекта. Академичность и недостаточный реализм архитектурного решения недопустимы в советском архитектурном искусстве, завоевавшем всемирное признание новаторской смелостью, глубоким социалистическим реализмом создаваемых им архитектурно-художественных образов, абсолютной жизненностью своих замыслов и предложений. Творческий труд ленинградских градостроителей тем ответственнее, что они должны создать новые ансамбли, которые были бы способны выдержать сравнение со знаменитыми классическими ансамблями Ленинграда. Задача создания советской классики, выдвинутая ходом развития нашего искусства перед всеми советскими архитекторами, с особенной актуальностью стоит перед ленинградскими зодчими, проектирующими и строящими в непосредственном соседстве с наиболее великими творениями русских классиков архитектуры.

Творческая деятельность, полная огромного значения, ожидает архитекторов Минска и Сталинграда.

Пленум обратил внимание белорусских архитекторов на то, что в их положительной работе по созданию архитектурного ансамбля центрального района столицы Белоруссии еще неясны или не нашли подлинно творческого решения многие существенные вопросы, связанные с осуществлением этого крупнейшего городского ансамбля. На высоком творческом уровне надо, в частности, завершить проектирование центральной площади города и доминирующего в ансамбле высотного здания.

На пленуме, однако, мало говорилось об использовании в новой архитектуре Минска национальных белорусских традиций зодчества, а в резолюции пленума этот важнейший вопрос вовсе был обойден. В архитектурной литературе проблемы использования национального архитектурного наследия белорусского народа также еще не нашли своего освещения. Отсутствие указаний пленума по этому вопросу, как и общая теоретическая его неразработанность, несомненно затрудняют творческие поиски белорусских зодчих. А между тем нельзя пройти мимо того обстоятельства, что новым архитектурным ансамблям Минска еще подчас недостает той индивидуальности и яркой характеристики, которые появляются лишь там, где архитектурное творчество питается из богатейшего источника народного искусства. Опыт работы московских архитекторов Н. Быковой и И. Таранова, создавших наделенный ярким народным колоритом образ станции метро «Белорусская», должен быть учтен и в творческой практике архитекторов Минска.

По вопросу о центральном ансамбле Сталинграда пленум отметил, что найдено в основном правильное планировочное его решение. Пленум призвал всех архитекторов, участвующих в застройке Сталинграда, выполнить свою задачу на высоком идейно-художественном уровне, отвечающем историческому значению города-героя. Пленум обратил внимание архитекторов Сталинграда на необходимость использования выгодного рельефа в создании выразительного силуэта и красивой панорамы города с Волги.

К сожалению, в решениях пленума не проанализирована и не обобщена архитектурная практика сталинградских зодчих, работа которых по ансамблевой застройке города еще страдает существенными недостатками. Правда, ряд важнейших элементов центральных ансамблей города еще находится в стадии проектирования (строительство Дома Советов, жилых домов на

алле? Героев и у парка Победы, на набережных и на главном проспекте). Но это обстоятельство не должно было служить пленуму поводом для отказа от ответственного суждения о качестве уже сделанного. Строительство Сталинграда находится в разгаре. Необходимо восполнить пробел, имеющийся в постановлении пленума, и широко развернуть обсуждение осуществленных для Сталинграда проектных работ и новой его застройки. Обсуждение этих вопросов редакция журнала «Архитектура СССР» начинает статьей архитектора О. Швидковского «Проблемы архитектурного ансамбля центра Сталинграда». Редакция надеется, что поднятые в статье вопросы ансамблевой застройки центра Сталинграда встретят отклик у читателей, которые продолжат обсуждение этих вопросов на страницах журнала.

При всем различии конкретных (градостроительных, природных) условий, в которых проходит ансамблевая застройка Москвы, Ленинграда, Киева, Минска, Сталинграда, имеются некоторые узловые вопросы, приобретающие равно важное значение для этих городов.

Их всестороннее рассмотрение и теоретическое обобщение окажет огромную услугу не только архитекторам этих городов, но и всей советской архитектуре.

Достаточно привести следующий пример. И в Ленинграде и в Сталинграде ведутся сейчас крупнейшие работы по проектированию улиц уникальной протяженности. Новизна, сложность и ответственность возникающих при этом проблем совершенно очевидны. Для того чтобы создать подлинно художественный ансамбль улицы, тянущейся, как, например, в Сталинграде на много километров, зодчие должны овладеть вершинами архитектурного мастерства. Задача затрудняется еще и тем, что в проектировании магистралей такой протяженности советские зодчие не могут опереться на какой-либо сходный опыт прошлого: подобные ансамбли в мировой архитектуре еще не создавались. Возникает множество вопросов, которые должны быть предварительно уяснены и освещены.

Полноценное участие научно-исследовательских архитектурных организаций в решении вопросов, связанных с проектированием многокилометровых магистралей Ленинграда и Сталинграда, может привести к столь глубоким результатам, к таким научным обобщениям, которыми еще долго будет питаться вся советская архитектура. Между тем вопрос о строительстве магистрали большой протяженности составляет только часть обширного круга научных проблем, выдвигаемых сегодня градостроительной практикой крупнейших советских городов.

Вот почему приходится считать серьезным упущением со стороны Академии архитектуры СССР то, что она не посчитала необходимым выступить на пленуме с развернутой оценкой наиболее важных явлений в советском градостроительстве на современном его этапе.

В адрес основных институтов Академии архитектуры часто можно слышать упреки в том, что они мало и слабо помогают архитектурной практике, принимают незначительное участие в разработке проектов ансамблевой застройки крупнейших советских городов. Не все верно в этих упреках. Неправильно думать, что помощь научно-исследовательских организаций архитекторам-практикам непременно должна выражаться в непосредственном участии Академии архитектуры СССР или Академии архитектуры УССР в разработке проектов планировки и застройки возможно большего числа наших городов. Архитектурные академии не могут и не должны превращаться в подобие проектных организаций. Но непростительно, что подсказываемые практикой узловые проблемы советской архитектуры не находят своевременного и всестороннего освещения в работах наших теоретических институтов. Академия

архитектуры СССР и Академия архитектуры УССР еще слабо связаны с практикой застройки советских городов, с ее первоочередными нуждами. Совершенно не случайно, например (как это недавно выяснилось на одном из совещаний в Академии архитектуры СССР), почти половина научных предложений, разработанных институтами Академии, не находит своего практического применения.

Высокохудожественная ансамблевая застройка советских городов во многом зависит от той помощи, какая будет оказана зодчим-практикам нашей архитектурной наукой. Для того чтобы эта помощь была полноценной, научным архитектурным организациям необходимо сосредоточить свои усилия на разработке узловых проблем развития советского градостроительства, преодолеть ложный академизм, отвлеченность, которыми еще характеризуется их деятельность.

Среди научных архитектурных организаций еще наблюдается боязнь критики, стремление уйти от актуальных вопросов, от прямого и честного разговора о недостатках архитектурной практики. Неправильный тон в этом отношении иногда задает Президиум Академии архитектуры СССР. На пленуме, например, отмечалось, что Академия архитектуры в течение двух лет не могла высказать своего мнения о проекте застройки главной магистрали Киева — Крещатика и о проекте застройки проспекта имени Сталина в Ленинграде.

Роль Академии архитектуры СССР и Академии архитектуры УССР как научных центров, откуда прежде всего должны исходить весомые и аргументированные обобщения градостроительной практики, громко звучать требовательная, подлинно научная архитектурная критика, — эта роль ими еще не выполняется. Пленум не мог пройти мимо неудовлетворительной работы архитектурных академий и записал в своем постановлении, что эти крупнейшие научные учреждения «...еще не занимают должного места в разрешении актуальных вопросов творчества советских архитекторов» и что, в частности, Академия архитектуры СССР «...до сих пор еще не дает оценки важнейшим явлениям советской архитектуры».

Но, сделав этот правильный вывод в отношении научных архитектурных учреждений, пленум правления Союза советских архитекторов сам вместе с тем фактически уклонился от ясной и прямой оценки определенных явлений в архитектуре.

В резолюции пленума указывается, что в архитектурной практике последних лет наблюдаются такие отрицательные явления, как «...поверхностное украшательство и неоправданное использование самых различных декоративных мотивов, очень часто подменяющих собой композиционную логику и подлинную красоту здания», и что проектные мастерские выпустили «...большое число посредственных, серых проектов жилых и общественных зданий». Пленум в своем постановлении призвал всех творческих работников архитектуры настойчиво бороться с подобной ремесленной, антихудожественной практикой. К сожалению, в постановлении при этом не названы ни одна проектная мастерская, ни один архитектор, которые насаждают ремесленничество в архитектурном творчестве.

Эта часть постановления пленума свидетельствует, что в Союзе советских архитекторов еще не отрешились от безликой «критики вообще», критики без адреса, а потому лишенной конкретности, убедительности и действенности. Подобная чисто формальная и безликая критика не способна мобилизовать архитектурную общественность на преодоление еще имеющихся крупных недостатков в архитектурной практике, помешать на деле проявлениям ремесленничества в архитектуре.

Следует полностью присоединиться к тем товари-

щам, которые в своих выступлениях на пленуме указывали на слабую деятельность правления Союза советских архитекторов в развертывании критики и самокритики в архитектуре. Правление Союза советских архитекторов не выявляет своевременно отрицательные явления в архитектурной практике, не ставит на обсуждение общественности факты ремесленного и безответственного отношения к выполнению проектных работ по застройке наших городов, оно не занимается также обобщением опыта лучших проектных организаций, передачей этого опыта всем проектировщикам.

Слабое развитие критики и самокритики в Союзе советских архитекторов, в проектных и научно-исследовательских организациях препятствует дальнейшему росту советского зодчества.

Выступления на пленуме показали, что архитекторы, работающие на местах, ждут от правления Союза советских архитекторов конкретной помощи в развитии архитектурной критики и самокритики. Архитекторы ждут научной помощи от Академии архитектуры СССР.

Проблемы ансамблевой застройки, поднятые, но по существу не нашедшие на пленуме достаточно широкого освещения, глубины анализа и обобщения, продолжают оставаться в центре внимания советской архитектурной общественности. Вот почему так важно, чтобы Академия архитектуры СССР, решившая посвятить предстоящую XI сессию вопросам архитектуры центров городов, провела эту сессию на должном научном уровне. При подготовке сессии должны быть учтены серьезные организационные недостатки, которыми сопровождался созыв XIV пленума Союза советских архитекторов. Известно, например, что отдельные и наиболее важные доклады готовились к пленуму в обстановке спешки, а это не могло не отразиться на их содержании.

Подавляющее большинство выступлений на пленуме показало, что архитекторы, работающие на местах, глубоко заинтересованы в том, чтобы создаваемая ими художественная продукция всесторонне и критически рассматривалась на творческих обсуждениях в Союзе советских архитекторов, находила теоретическое освещение и обобщение в трудах Академии архитектуры СССР. Зодчие стремятся углубить идейно-художественное содержание своих произведений, отточить свое мастерство с тем, чтобы еще полноценнее участвовать в дальнейшем подъеме советского градостроительства, в создании прекрасных городов, достойных эпохи Ленина — Сталина.

Сейчас вся страна переживает волнующие дни. Советские люди готовятся достойно встретить открывающийся 5 октября XIX съезд ВКП(б). Опубликованные Центральным Комитетом партии материалы к XIX съезду ВКП(б) вновь и вновь перечитываются миллионами людей, они нашли глубочайший отклик в сердцах всех трудящихся. Проект директив XIX съезда партии по пятому пятилетнему плану развития СССР на 1951—1955 гг. и проект текста измененного Устава партии раскрывают волнующие перспективы дальнейшего роста экономического могущества Родины, расцвета ее культуры, построения коммунистического общества путем постепенного перехода от социализма к коммунизму.

В свете этих величественных перспектив творческий труд советского зодчего, градостроителя приобретает еще более глубокое содержание и большую ответственность. Сознвая историческое значение и величие новых задач, советские зодчие должны еще и еще раз проверить, взыскательно оценить то, что ими сделано для блага Родины, для улучшения и украшения ее городов, преодолеть недостатки в своей творческой работе и поднять градостроительное искусство на тот высший уровень, к которому призывает коммунистическая партия.



Проект реконструкции Смоленской площади. Авторы: действ. член Академии архитектуры СССР В. Гельфрейх, архитекторы В. Лебедев, П. Штеллер, при участии В. Жадовской и А. Кузьмина

## Высотные здания и новые ансамбли Москвы

Архитекторы В. ЛЕБЕДЕВ и П. ШТЕЛЛЕР. Лауреаты Сталинской премии

**В** сердцах русских зодчих всегда жила мечта строить дома, улицы, площади и целые города по заранее составленному плану, строить так, чтобы отдельные сооружения, подчиненные подлинно творческой градостроительной мысли, представляли то высокохудожественное архитектурно-пространственное единство, которое подразумевается под понятием ансамбля.

Нас восхищает Ленинград своими грандиозными ансамблями великолепных площадей, улиц, парков и набережных. Но вспомним, как много не осуществлено из того, что было великими русскими зодчими задумано, о чем мечталось, что начиналось строиться и было затем безвозвратно заброшено на полпути или значительно искажено и испорчено. История зодчества прошлых эпох, насчитывающая много отдельных замечательных страниц, представляет собой еще в большей мере историю неосуществленных замыслов, оказавшихся невыполнимыми в условиях прежних общественных формаций.

Величайшее счастье и вместе с тем величайшая ответственность советских зодчих, архитекторов эпохи Ленина—Сталина, состоит в том, что на пути развития их искусства нет тех преград, которые стояли на пути архитекторов прошлых эпох.

Советские архитекторы располагают возможностью полного осуществления грандиозных архитектурных замыслов, превосходящих самые гордые мечтания русских зодчих прошлых столетий. Любой идейно-художественный замысел, если он содержателен, служит благу народа, расцвету его материальной и духовной культуры, реален в наших социалистических условиях, как реально сегодняшнее волшебное слияние Волги и Дона.

Но всегда ли используют архитекторы те, буквально неисчерпаемые, возможности, которыми они располагают в условиях социалистического планового хозяйства? Проявляем ли мы в нашей творческой работе то чувство преемственности и ту творческую дальновидность, без которых немислимы последовательное и точное выполнение обширных архитектурных замыслов, реализация небывалых в истории мирового зодчества планов ансамблевой застройки во всех наших городах? А ведь именно к такому плановому и подлинно ансамблевому строительству нас призывают партия, советское правительство.

Над Москвой уже возвышаются новые высотные величественные здания. Они расположены в различных точках города по всесторонне разработанному плану реконструкции столицы. Это не американские небоскребы-этажерки, в кучу «столпившиеся» на улицах Нью-Йорка или Чикаго, лишённые гармоничности силуэта, красоты, затесняющие город и подавляющие человека своей тяжелой массой, хаотичностью своего расположения в плане города, своей дешевой и кричащей рекламностью.

Планомерная и художественно продуманная расстановка московских высотных зданий и их архитектура радуют людей. Москвичи с гордостью говорят об этих зданиях, которые явились новым величественным украшением столицы. Город как бы воспринял и продолжил архитектурные принципы ансамбля Кремля с его гордыми и выразительными силуэтами башен и куполов, золотых их завершений.

Высотные здания, являясь новым словом советской архитектуры, заставляют многое пересмотреть в пла-



нирочных приемах застройки города. Это теперь уже ясно для каждого архитектора.

Самый факт осуществления высотных зданий и повышенная этажность застройки магистралей заставляют заново продумать многие принципиальные вопросы дальнейшего городского строительства, еще раз проанализировать масштабы и размеры площадей и улиц, масштабы и этажность отдельных сооружений, характер их архитектуры, цвет, материал, по-новому продумать вопросы введения монументальной и декоративной скульптуры, вопросы озеленения кварталов, создания общегородских скверов, садов, парков и т. д.

В самом деле, сейчас, когда в Москве созданы мощные высотные композиции, многие новые здания, казавшиеся еще недавно значительными по своему масштабу и художественной выразительности, теперь «потерялись», их архитектура оказалась слишком дробной или претенциозной. Теперь мы отчетливо видим «индивидуализм» этой архитектуры, замечаем, как иной раз неудачна композиция домов, не отвечающая архитектурному масштабу столицы, замечаем, что некоторые недавно выстроенные сооружения уже «мешают» дальнейшему правильному развитию города.

Выявился вместе с тем и один общий недостаток, характеризующий деятельность отдельных архитекторов Москвы: мы имеем в виду отсутствие должной дальновидности в нашей творческой работе. А между тем творческая дальновидность играет первостепенную роль в создании городских ансамблей, являющихся ярчайшим воплощением ясной художественной мысли и результатом разумной, согласованной воли зодчих иногда нескольких поколений.

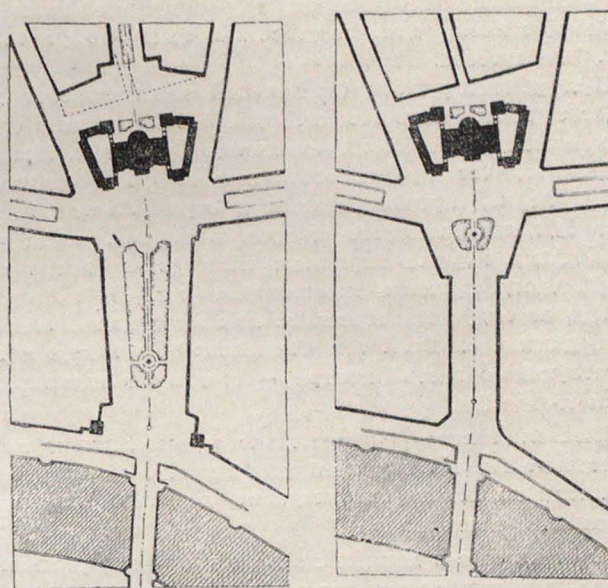
Мы знаем прекрасные ансамбли, исторически складывавшиеся на протяжении длительного времени, в которых стержневая градостроительная идея последовательно получала свое развитие на протяжении столетий. Архитектурный замысел, словно своеобразная «эстафета», переходил от одного поколения строителей к другому, будучи ими глубоко осознанным, как общая конечная цель.

Мы знаем примеры, когда в длительном процессе создания ансамблей, в исторически сложном коллективном процессе их строительства первоначальный проект застройки получал свое продолжение, дальнейшее развитие и новое гармоническое завершение.

Чувством ансамбля, прозорливостью, дальновидностью отличалось все творчество великих русских зодчих. Зачастую постановка даже одного крупного здания уже в значительной степени определяла дальнейшее развитие целого участка или района города: первоначальный планировочный замысел, казалось бы касавшийся только данного здания, на деле уже содержал в себе богатейшие возможности дальнейшего ансамблевого строительства и предвещал характер будущего ансамбля. Заложенное еще при Петре I и перестроенное в 1732—1738 гг. арх. Коробовым Адмиралтейство во многом предопределило не только архитектурно-композиционное решение этого грандиозного сооружения Захаровым, но и предвещало образование ряда площадей Петербурга и лучевое построение его основных магистралей.

Возведением Зимнего дворца Растрелли не только предопределил (более чем за полвека) размеры Дворцовой площади, но и масштабы, высоту, членения, пропорции, ордерное построение фасадов здания Главного штаба, построенного Росси.

Не менее важно и в современном строительстве при возведении сооружения ясно определить его роль в дальнейшем формировании квартала, площади, участка улицы или целого района. Партия, советское правительство неизменно учат нас такой дальновидности. Яр-



Схемы реконструкции Смоленской площади (варианты)

чайшим примером дальновидных градостроительных решений при строительстве отдельных сооружений прежде всего служит план возведения высотных зданий Москвы. Сооружение этих зданий явилось новым этапом, качественным скачком в развитии всей архитектуры Москвы, ее основных городских ансамблей. Высотные здания своим местоположением и масштабом в значительной степени предопределили дальнейшее композиционное построение и масштабы застройки важнейших городских территорий столицы.

Все усилия зодчих Москвы должны быть направлены к тому, чтобы своей глубоко продуманной творческой деятельностью по проектированию и строительству отдельных зданий и комплексов поддержать те исключительно прогрессивные тенденции, которые заложены в градостроительной сущности высотных зданий столицы.

Еще в довоенные годы в районе Смоленской площади был запроектирован и начат строительством крупный жилой дом (автор — действ. член Академии архитектуры СССР И. В. Жолтовский). Некоторые критики высказывали свои опасения по поводу его будто бы излишней протяженности, монотонности, монументальности, высказывали сомнения в необходимости высокой башни, асимметричной композиции и т. д.

Завершение строительства этого здания рассеяло многие сомнения. Но лишь теперь, после того, как в Москве появились высотные здания, когда по-новому поставлен вопрос о реконструкции Смоленской площади, когда масштабы высотного дома на этой площади заставили в корне пересмотреть масштабы и этажность окружающей застройки, размеры и форму самой площади, протяженность отдельных зданий и их композиционную взаимосвязь и соподчиненность, — только теперь стало особенно ясно, насколько дальновиден был И. В. Жолтовский. Для каждого теперь очевидно, насколько верно и заблаговременно угаданы им масштаб, этажность, крупный шаг членений и вместе с тем простота, монументальность и значительная протяженность жилого дома на Смоленской площади. Теперь уже неоспоримо ясно, насколько правильна на этом участке Садового кольца асимметричность решения и направленность дома в сторону сильной оси высотного здания и новой площади.

Здание, построенное И. В. Жолтовским, закономерно и логически может войти в состав создаваемого на Смоленской площади крупнейшего городского ансамбля. В ходе работы над проектом планировки и застройки Смоленской площади стала особенно очевидной правильность композиции этого дома. И столь же ясно,

что известные затруднения для будущего ансамбля создает жилой дом, осуществляемый по проекту арх. В. Сергеева.

При реконструкции Смоленской площади этот дом будет занимать ответственное угловое положение (угол Смоленской площади и Смоленского бульвара). Несмотря на то, что проект этого жилого дома создавался уже в период проектирования и строительства высотного административного здания, в период, когда уже намечались первые варианты планировки самой площади, дому придана композиция, которая изолирует здание от будущего ансамбля: дом ни в какой степени не подчинен сильной оси Смоленской площади и главенствующего здесь центра — высотного административного здания.

Композиционное решение жилого дома лишено монументальности, необходимой для здания, формирующего площадь: оно характеризуется довольно мелкими и сложными членениями.

Не ставя себе в данной статье задачу подвергать критике архитектуру указанного дома, нужно однако прямо сказать, что автором решалась частная, изолированная от окружения, а не широкая и целенаправленная градостроительная задача.

Особенно серьезные ошибки допускаются в застройке Бережковской набережной, разделяющей новую Киевскую площадь и площадь у высотного здания гостиницы.

Общее для этих площадей — это широкое и полное раскрытие их в сторону Москвы-реки. И нам кажется несомненным, что спокойная протяженная многоэтажная застройка этого участка, в которой учитывается наличие в правой части набережной высотного здания, наиболее логична и, пожалуй, единственно правильна. Вот почему ничем не оправдано, что застройка этого участка разбита на два самостоятельных комплекса, причем каждый из них в свою очередь имеет 3-частную осевую композицию с западами центральных симметричных объемов. Теперь приходится лишь мириться с этим фактом, так как левый комплекс (автор — арх. Лященко) осуществлен в первой своей очереди, а правый (авторы — арх. Поляков и арх. Вулых) уже находится в стадии строительства.

Эта композиция ни в какой мере не помогает созданию будущей целостной застройки на площади у Киевского вокзала и на самой набережной. Она вызовет большие затруднения при любом решении этой ответственной объемно-планировочной задачи, тесно связанной с построением более обширного ансамбля, охватывающего собой и Смоленскую площадь, и набережную, и площадь у Киевского вокзала.

Ничем, в частности, не оправдана в здании, осуществляемом по проекту арх. Лященко, сильная ось симметрии открытого двора, в глубине которого возвышается высотная многоэтажная композиция сложного силуэта. Эта сильная ось открытого двора (глубокого курдонера), слишком близко расположенная к будущей новой площади Киевского вокзала, послужит явной помехой для целостного восприятия общего ансамбля.

Изолированность и оторванность от общих задач и усилий, предпринимаемых ныне для создания единого ансамбля, включающего всю окружающую застройку, еще резче дают себя знать при строительстве второй очереди этого здания. Сейчас создается еще одна перпендикулярная первой и почти столь же сильная ось симметрии нового фасада, центр которого с двумя новыми башнями ориентирован уже непосредственно на Киевскую площадь. Такое решение может привести к тому, что жилой дом будет главенствовать на вокзальной площади. А между тем проектируемая вторая очередь строительства жилого комплекса представляет

собой всего лишь боковой фасад, выходящий на площадь.

Абсолютно ясно, что боковой корпус, как второстепенный, должен быть подчинен главному. Это тем более необходимо, что главный фасад ориентирован в сторону Москвы-реки. Архитектор должен был также учесть, что вдоль бокового фасада фактически проходит съезд с Бородинского моста и, следовательно, еще более подчеркивается «проходное» положение бокового корпуса.

К проектированию застройки набережных Москвы-реки, ответственное значение которых теперь особенно возросло в связи со строительством на них ряда высотных зданий, необходимо подходить с особой тщательностью и продуманностью. Вот почему нужно считать серьезной ошибкой факт утверждения проектов, идущих вразрез с интересами строительства тех будущих грандиозных ансамблей, которые должны связать воедино и набережные, и высотные здания с их площадями, и всю окружающую застройку.

Каждый, кто проектирует те или иные сооружения для набережных Москвы-реки, не может не быть увлечен громадными и абсолютно реальными возможностями создания совершенно грандиозных по своим масштабам и значению ансамблей. Москва-река, начиная от Краснопресненской набережной, имеет излучину, связывающую в исключительно интересную по природным данным систему набережные — Смоленскую, Ростовскую и Савинскую.

Реконструированный Бородинский мост вместе с проектируемым Ново-Арбатским мостом связывают магистраль Можайского шоссе с центром столицы. В этом же районе расположены два высотных здания со своими площадями и площадь Киевского вокзала, раскрытые в сторону реки. Все это создает исключительно благоприятные возможности для создания ансамблевых систем площадей, объединенных пространством Москвы-реки в единое целое.

Высоко перекинутые над рекой мосты и сильная излучина русла реки обеспечивают целый ряд выгодных панорамных точек.

Тем более досадно, что многое из выстроенного здесь (и, как ни странно, даже то, что ныне проектируется) далеко не всегда подчинено идее создания целостной застройки этого исключительного по своим природным условиям района. С чувством ответственности и пониманием общих новых задач подошли к проектированию застройки набережных архитекторы Ловейко (жилой комплекс на Краснопресненской набережной), Бархин, Лерман и Гайгаров (проектируемый комплекс на Смоленской набережной). Предлагаемые ими решения учитывают характер будущего ансамбля; это проявлено и в масштабе зданий, и в их композиционном построении. Но таких положительных примеров еще слишком мало в нашей градостроительной и архитектурной практике.

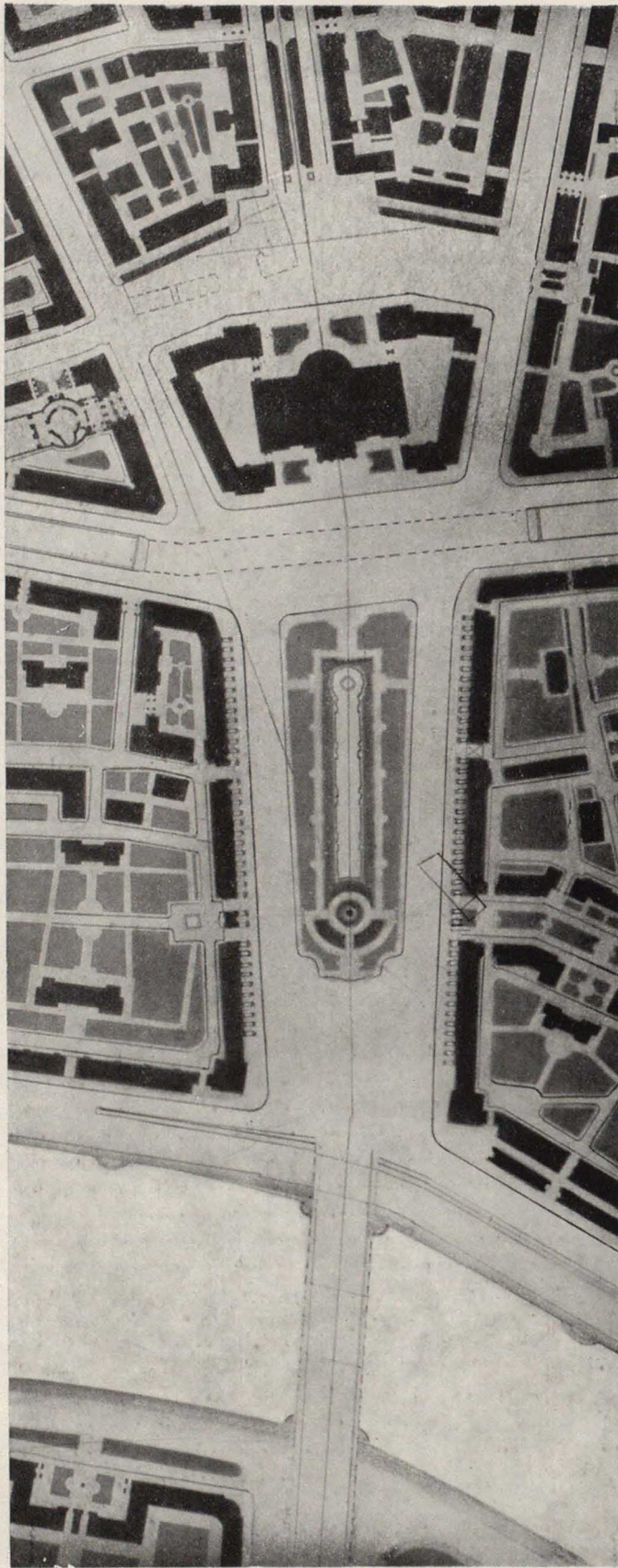
Ошибочные решения служат помехой для создания полноценного ансамбля площади Восстания с ее высотным зданием. На углу площади Восстания и ул. Чайковского недавно построен жилой дом (авторы — архитекторы Курочкин и Хохряков). Нужно поставить в заслугу авторам, что они сумели удачно реконструировать и включить в композицию этого дома конструктивистский по архитектуре корпус соседнего жилого дома. Но решив эту трудную задачу, авторы, однако, не уложили новые масштабы застройки площади Восстания, расположенной у высотного здания. А ведь эта площадь станет одним из самых значительных центров Москвы. Композиция фасадов жилого дома, характер решения его фрагментов и деталей скорее соответствуют дому, расположенному на второстепенной улице; архитектура дома никак не рассчитана на большое пространство площади.



Административное здание на Смоленской площади в Москве.

Авторы: лауреаты Сталинской премии действ. член Академии архитектуры СССР В. Гельфрейх и архитектор М. Минкус

ГОСУДАРСТВЕННАЯ  
Орден Ленина  
БИБЛИОТЕКА СССР  
ИМ. В. И. ЛЕНИНА



Проект застройки Смоленской площади. План

В системе будущих ансамблей Смоленской площади и площади Восстания немаловажную роль приобретает застройка Новинского бульвара, расположенного между этими площадями. Необходимо с особой тщательностью продумать новый облик этого отрезка Садового кольца, убрать и перестроить то, что обезображивает магистраль, и выявить все действительно ценное в ее застройке.

На Новинском бульваре арх. Таманяном в свое время было выстроено здание, которое вошло в фонд

русской архитектуры. Было бы градостроительно правильно в новой застройке улицы учесть характер и архитектурную композицию этого дома, имеющего H-образную форму плана, с повышенной частью в середине и двором, открытым в сторону магистрали, с двумя торцовыми 3-этажными, симметрично решенными фасадами по красной линии. Вряд ли следовало, например, пристраивать вплотную к этим низким корпусам высокие жилые корпуса, так же обращенные на магистраль торцами, с самостоятельным осевым решением. Но именно так поступили в новой застройке. И получилось, что объемно-пространственная архитектурная композиция Таманяна теперь как бы зажата между высокими домами, которые по своей архитектуре не имеют никакого отношения к своему весьма известному соседу.

Не стремясь к преемственности, ни даже к простой увязке с ценным наследием, авторы нового жилого дома не пытаются заглянуть и в будущее. При выбранной ими композиции застройки участка магистрали вряд ли можно достичь его гармонического ансамблевого завершения.

\* \* \*

Сейчас, когда перед московскими зодчими ставятся исключительно большие градостроительные задачи, когда мы вплотную подходим к реальной возможности завершить многое из того, что было ранее начато, намного расширить рамки созданного и построить законченные ансамбли площадей, улиц и набережных, сейчас становится особенно очевидным, как серьезны отдельные допущенные нами ранее ошибки и как важно предотвратить их повторение. Ныне уже не может быть места устаревшей системе застройки отдельными домами малой протяженности, нельзя позволить, чтобы улицы застраивались «по кусочкам» разнородными домами без учета целого, без учета изменившихся масштабов застройки города, без учета дальнейшей перспективы.

Застраивая город, в предвидении его нового и реального развития, необходимо уже сейчас подумать о том, как избежать длительного существования зданий в виде «половинок» или «четвертинок», как это имело место еще до недавнего времени. Лишен действительной ценности даже наилучший архитектурный проект, если он не может быть полностью осуществим в ближайшие годы и ведет лишь к тому, что строится некая «половинка» сооружения, которое затем годами дожидается своего завершения, а пока что своим видом не украшает, а портит улицу или площадь, увеличивая диссонансы в застройке. А таких примеров немало в нашей практике.

Жилой дом ССА на Ростовской набережной (построенный по проекту А. В. Щусева) длительное время возвышается над Москвой-рекой в виде «четвертинки». Назовем далее жилой дом на углу Пушкинской площади и ул. Горького (сооруженный по проекту М. Парусникова), административное здание в центре площади Дзержинского (проект А. В. Щусева) и некоторые другие. Все эти здания являются лишь частью (нередко даже симметричного) целого. Тем более досадно, что эти сооружения, будучи важной составной частью ансамбля, долго не находят своего завершения.

Естественно, встает вопрос: что же мешает в каждом конкретном случае завершению задуманного ансамбля? Многие ответят, что единственной помехой служит высокий процент сноса старых зданий, сдерживающий и лимитирующий новое строительство. Ответ этот при всей внешней его убедительности неверен; он лишь поверхностно объясняет действительное положение вещей. На деле же ансамблевому строительству мешают в таких случаях наши собственные ошибки, недочеты планирования строительства.

Строительство новых сооружений, естественно, требует сноса многих старых зданий. В то же время ясно, что нельзя сносить старое в неограниченном количестве, без учета реальных возможностей. Ведь каждый метр сохраняемой при реконструкции города жилой площади представляет большую ценность.

Существует лишь единственное решение этого столь сложного вопроса. Новое строительство и его размещение в городе следует тщательно планировать, а вместе с ним планировать и снос старых зданий. В каждом случае до начала крупного строительства должны быть ясно определены очереди сноса мешающих стройке старых зданий. Только при таком четком планировании мы сможем быстрее завершить ранее начатое, полнее раскрыть новое и обеспечить максимальный градостроительный эффект ансамблевой застройки столицы. Надо восстановить в более крупных масштабах практику передвижки сооружений, мешающих реконструкции той или иной площади, магистрали. Этот опыт полностью себя оправдал в довоенные годы и непонятно, почему он забыт. Передвижка зданий также должна заблаговременно и тщательно планироваться. Особенное значение такое планирование приобретает сейчас в связи с предстоящими работами по созданию крупнейших ансамблей вокруг высотных зданий.

Проблемы создания новых ансамблей Москвы вокруг высотных зданий неотделимы от таких вопросов, как новые масштабы и самый характер озеленения города.

Совершенно очевидно, что повышенная этажность застройки столицы с ее новыми архитектурными доминантами в виде высотных зданий потребует и серьезных изменений в принципах озеленения основных улиц и площадей. Достаточно вспомнить городские сады и парки Ленинграда, чтобы ясно представить, в какой степени архитектура тесно связана с различными приемами озеленения.

В Москве, особенно за последние годы, проделана колоссальная работа по озеленению города. Многие улицы украшены многолетними деревьями. На площади Свердлова, Пушкинской и других площадях созданы хорошие скверы. Должный масштаб озеленения реконструируемых центральных районов города особенно хорошо найден в решении Болотной площади, где создается крупный зеленый массив, в решении Ленинградского шоссе и т. д. Гораздо менее удачным с точки зрения дальнейшей реконструкции данного района города следует признать организацию сквера на Кузнецком мосту около глухой брандмауерной стены Центрального универмага.

Проблемы озеленения, если учесть их гигиеническое и архитектурно-художественное значение, требуют глубокой разработки, тем более, что должны быть решительно изменены сами масштабы озеленения. Правильное решение этой задачи требует и четкой плановости и дальновидности. Строительство высотных зданий, активно влияя на дальнейшее развитие реконструкции города, выдвигает не только новые объемно-планировочные проблемы, но в значительной степени изменяет положение и в вопросах озеленения столицы.

Наряду с организацией небольших городских скверов магистральные архитектурные мастерские должны уделить особое внимание созданию городских садов и парков, которые могут быть организованы как в районах высотных зданий, на крупных площадях, возле них, так и в широких «разрывах» городской застройки, например, по московским и другим набережным.

Магистральные архитектурные мастерские Москвы, являясь средоточием и штабами новой градостроительной деятельности архитекторов, инженеров и других специалистов столицы, должны пронизать всю

свою работу чувством ответственности за будущее архитектуры города. От них требуется высшее понимание новых задач, смелость и широта в комплексной постановке новых планировочных проблем, сочетаемые с глубоким чувством реальности, помогающей отметить нежизненные предложения, часто кажущиеся весьма заманчивыми, но на деле способствующими расцвету лишь «бумажной» архитектуры.

\* \* \*

Все лучшее, что создано в Москве нашими предшественниками и советскими архитекторами, служит композиционной основой для дальнейшего завершения и развития новых ансамблей столицы. Наиболее значительные ансамбли, естественно, возникнут вокруг высотных зданий.

Уже в проектах этих ответственных узлов города, разрабатываемых магистральными мастерскими, сказывается принципиально новый подход к решению объемно-планировочных задач. Большая этажность высотных зданий, их объемное построение, исключаящее понятие «задний фасад», их «вертикальная» архитектура, привлечение монументальной скульптуры, использование светлого цветового колорита, керамики — все это потребовало совершенно нового решения площадей и улиц, окружающих высотные сооружения. Но эти новые решения требуют и нового уровня всей нашей работы, полной слитности творческих усилий архитекторов, участвующих в застройке Москвы.

Вопросы, поднятые в настоящей статье, возникли в ходе конкретной работы авторов над одним из крупнейших узлов города — Смоленской площадью. Нам пришлось непосредственно столкнуться с теми помехами в проектировании ансамблей вокруг высотных зданий, которые иногда создаются недальновидной практикой отдельных московских архитекторов, ведомств, архитектурных организаций.

В процессе изучения реальной градостроительной ситуации и перспектив ансамблевой застройки Смоленской площади были разработаны различные приемы и варианты архитектурно-планировочного решения.

Строительство высотного административного здания на Смоленской площади создало совершенно новую градостроительную ситуацию в этом районе, предопределило иные качественные требования к дальнейшему развитию окружающей застройки, потребовало новых масштабов самой площади и ее планировочного решения, иной трактовки архитектуры застройки и т. д. В то же время строительство высотного здания на Смоленской площади стало предпосылкой к быстрейшему развитию ранее намеченных реконструктивных работ.

Планировочное решение Смоленской площади и в прежней трактовке уже в известной степени намечало ее современное развитие. Так, например, в план реконструкции площади входило значительное ее расширение в сторону Садового кольца: в нее включалась ул. Плющиха (через арочное обрамление), намечалась новая транспортная магистраль (симметрично Арбатской ул.) на основе Гагаринской ул. — по направлению к будущему Дворцу Советов. Таким образом, создавалась транспортная развилка, где (между направлением Н. Гагаринской и Арбатской улиц) складывался архитектурный центр площади, который и стал местом постановки высотного здания.

Однако реальное осуществление высотного здания потребовало решительного планировочного изменения и во многом иного развития площади.

Новый высотный объем, расположенный в 700 м от Москвы-реки, на поднимающемся береговом рельефе, потребовал максимального его раскрытия в сторону пространства реки, Бородинского моста, новой площади у Киевского вокзала и далее в сторону Можайского шоссе и въезда в столицу с юга.

Потребовались новые, отвечающие высотному дому, масштабы площади, новая протяженность окружающих зданий, иные размеры кварталов, более крупные членения архитектуры фасадов; потребовался более широкий охват единым ансамблевым построением целого района: набережных, Садовой ул., площади у Киевского вокзала; требовалось, наконец, и новое решение ряда инженерных и транспортных проблем, вопросов озеленения и т. д. Необходимые выводы, в итоге простые и ясные, логически слагались в процессе последовательной разработки различных планировочных вариантов и тех изменений, которые возникали на основе отрицания устаревших позиций. Нельзя вместе с тем сказать, что все многочисленные вопросы, связанные с проектированием столь обширного ансамбля, уже нашли в проекте наилучшее решение. Проблемы, вставшие перед нами при разработке эскизных вариантов проекта, требуют дальнейшего обмена мнений, широкого общественного обсуждения.

Первый вопрос, возникший при проектировании, — это был вопрос о масштабе и абсолютных и относительных размерах площади. Естественно, что крупный масштаб высотного дома и его композиция, характерная для отдельно стоящего, как бы скульптурного объема здания, обуславливают многостороннее зрительное его восприятие. Постановка высотного здания на Смоленской площади, на поднимающемся береговом рельефе, сама по себе очень удачна. Выбор этого места и самый прием композиционного построения здания представляют собой пример дальновидного градостроительного решения. Многие в дальнейшей застройке этого ответственного района города и в первую очередь в планировке и реконструкции Смоленской площади предопределено этим решением.

Глубоко продуманная постановка здания, играющего доминирующую роль на той или иной городской территории, имеет важнейшее значение. Можно, например, с уверенностью сказать, что построенное на Ленинских горах здание Московского университета во многом определило структурное построение планировки и застройки территорий юго-западного района города, сравнительно свободной от опорных сооружений. Дворец Советов потребует значительной реконструкции ряда районов города, пробивки новых магистралей и т. д. При этом, разумеется, не исключается возможность различных планировочных предложений и вариантов, но в конечном счете все они неизбежно будут в той или иной степени отражать основные требования, определяемые самим фактом выбора территории для высотного здания, его композицией, градостроительной ролью.

В результате осуществления высотного здания на Смоленской площади прежде всего оказалось необходимым предусмотреть «освобождение» здания из довольно плотного кольца окружающей застройки, максимально раскрыть перспективу на его главный фасад со стороны Москвы-реки и Бородинского моста; надо было далее попытаться в пределах возможного наметить перспективы из других, далеких и близких точек и так организовать новую планировку и застройку, чтобы наиболее полно открыть, развить и дополнить образ и архитектурную идею высотного сооружения, доведя их до зрителя всей системой целостного, художественно организованного ансамбля.

Первый вариант проекта был начальной попыткой в этом направлении (вариант этот был разработан на основе прежних планировочных решений, намечавшихся при проектировании высотного здания). Он предлагал создать сравнительно небольшую площадь в виде трапеции-развилки; проезд со стороны Бородинского моста имел по этому варианту в ширину всего 80 м при этажности застройки в 6–8 этажей. Такое решение, естественно, не могло обеспечить необходимое раскрытие архитектурного объема высотного здания, по отноше-

нию к которому пространство площади оказалось явно недостаточным и позволяло рассматривать архитектуру многоэтажного административного здания только фрагментарно и лишь с близких точек.

К окончательному убеждению, что размеры площади недостаточны, нас привел сравнительный анализ схем известных ансамблей городских площадей ряда крупных городов и прежде всего Ленинграда (площадь у б. Александринского театра, площадь Декабристов и др.). Некоторые из этих схем нами публикуются; для большей наглядности они выполнены в одном масштабе. Схемы показывают, что вокруг значительных архитектурных сооружений, главенствующих на участке, как правило, широко раскрывается пространство; ясно угадывается желание зодчих максимально раскрыть центральную композицию, обеспечить всестороннее ее обозрение. В большинстве случаев намечаются два основных перспективных раскрытия по главной оси — с двух противоположных фасадов здания. Следовательно, зодчие стремились «заставить» архитектуру здания, занимающего центральное место, «работать» в различных направлениях. Для этого они использовали максимум планировочных возможностей.

Таким образом, в процессе создания значительного по своему идейному и художественному содержанию сооружения выявляется тенденция как можно шире распространить его воздействие в системе городской планировки. Обнаруживается стремление зодчих предельно использовать идейную, архитектурно-художественную и материальную ценность сооружения, призванного стать значительным или главенствующим центром определенной территории города.

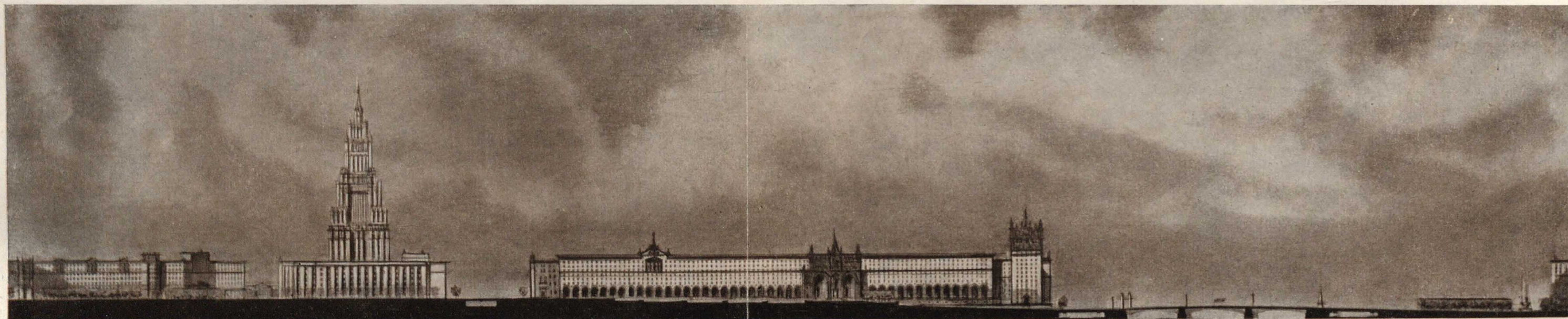
Последовательно создававшиеся варианты Смоленской площади показывают путь развития и формирования планировочной идеи.

Последний вариант представляет собой, по нашему мнению, необходимый и вполне достаточный максимум развития планировочной темы. Дальнейшее раскрытие и расширение пространства перед высотным зданием было бы уже лишено должной реалистичности. Для каждого советского архитектора ясно, что серьезное и бережное отношение к существующему жилому фонду города — одно из коренных условий при реконструкции исторически сложившегося города. Неоправданное фантазерство и необоснованный снос существующих зданий не могут быть допустимы. Сдержанность в этих вопросах является той необходимой мерой, которая в конечном итоге оплодотворяет процесс мышления архитектора, заключает его творческую фантазию в рамки ясных и точных представлений о возможном, помогает зодчему создавать решения, наделенные подлинным реализмом.

Работа над планировкой района Смоленской площади во всей своей конкретности поставила перед нами вопрос о силуэтности города и данного района. Значение этого вопроса так велико и в такой степени всеми уже осознано, что многим из нас теперь даже трудно представить себе, что будущий Дворец Советов один мог бы решить проблему силуэта Москвы, один вышался бы над городом. Важнейшей композиционной поддержкой Дворцу Советов ныне служат высотные здания Москвы. Но также необходимо, по нашему мнению, создать местные, сравнительно небольшие повышения, композиционно связанные с высотными зданиями. В общей системе застройки того или иного района они в свою очередь создадут отдельно стоящим и возвышающимся над Москвой высотным зданиям нужную композиционную поддержку.

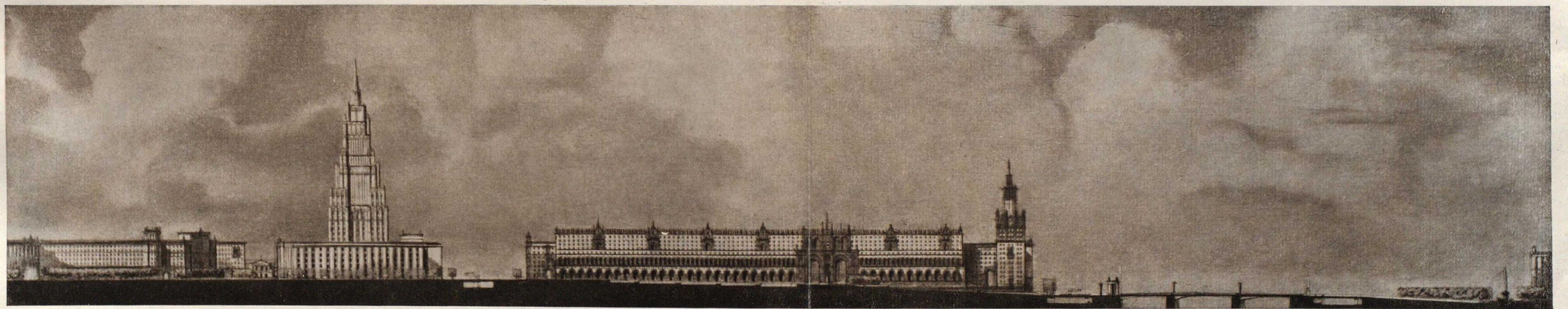
Намечаемая нами постановка башенных повышений в начале площади-эспланады на набережной у Бородинского моста должна создать пространственный силуэтный треугольник, объединяющий композицию площади и высотного здания, являющегося вершиной





Проект застройки Смоленской площади (вариант 1). Авторы — действит. член Академии архитектуры СССР В. Гельфрейх, архитекторы В. Лебедев, П. Штеллер при участии В. Жадовской и А. Кузьмина.  
Вверху: развертка со стороны Москвы-реки; внизу: продольная развертка по площади





Проект застройки Смоленской площади (вариант 2). Авторы — действит. член Академии архитектуры СССР В. Гельфрейх, архитекторы В. Лебедев, П. Штеллер при участии В. Жадовской и А. Кузьмина.  
Вверху: развертка со стороны Москвы-реки; внизу: продольная развертка по площади



этого треугольника, в одно неделимое целое. Архитектурные акценты в виде башенных повышений выполняют, кроме того, и другую композиционную задачу: они одновременно замыкают как перспективу со стороны Арбата, так и перспективу, открывающуюся с направления Можайского шоссе. Этот прием, таким образом, создает совершенно новое зрительное восприятие высотного здания и архитектуры площади со стороны этих двух магистралей.

В ходе работы над проектом Смоленской площади пришлось еще раз проанализировать вопрос о масштабах и протяженности общей застройки и отдельных зданий. Решая архитектурно подчиненную задачу — устройство своеобразного подхода или подъезда к высотному зданию, авторы проекта пришли к мысли об организации здесь площади-эспланады. Построенная в виде своеобразных пропилей, такая эспланада может придать архитектуре площади настроение большой горжественности. Но, естественно, что такой прием требует значительной протяженности фасадов, фланкирующих площадь. Здесь нельзя допустить дробности и расчлененности застройки на ряд смыкающихся друг с другом фасадов. Каждая продольная сторона площади должна решаться как бы единым цельным фасадом, ритмически подводящим к центру всей композиции — высотному зданию. Большая протяженность этих корпусов и подчеркнутая горизонтальность их членений могут значительно увеличить художественную силу вертикали высотного здания.

Новые планировочные требования полностью совпадают с требованиями индустриальной техники, при которой застройка по «кусочкам», застройка дробными сооружениями, имеющими самостоятельные фасады, свою особую планировку, свои типоразмеры конструкций и архитектурных деталей, становится совершенно нерациональной. Анализ современной архитектурной практики показывает, что протяженность отдельных сооружений и размеры кварталов приобретают тенденцию к увеличению. Эта черта характеризует все наше современное строительство. Мы наблюдаем эту тенденцию и в новых размерах и масштабах площадей и улиц, вызванных осуществлением высотных зданий, и в новых масштабах современной строительной техники, требующей многократной повторяемости конструктивных и архитектурных элементов, а иногда даже и повторяемости целых зданий, и в новых многоквартирных секциях, имеющих протяженность до 50 м. Следовательно, тенденция к укрупнению, к большей протяженности, к повторяемости проходит через все звенья современного городского строительства.

В этом отрадном факте нельзя не усмотреть замечательного слияния, возможного только в наших условиях, современных требований градостроительного искусства с неизмеримо выросшими возможностями индустриальной техники.

Во многом надо пересмотреть и композиционные приемы и самый характер архитектуры фасадов. Если для высотных зданий характерна и органична вертикальная структура, отражающая конструктивное каркасное построение и подчеркивающая высоту и вертикальный рост здания, то механическое распространение этого приема на 8–10-этажную застройку магистралей было бы лишено целесообразности. Это привело бы к ненужной монотонности архитектуры улиц и значительно ослабило бы эстетическое воздействие на зрителя вертикальной архитектоники высотных сооружений. Вероятно, правильное итти по пути контрастного построения; таким приемом может быть достигнуто не поверхностное единообразие (что, разумеется, не равнозначно художественному единству), а более глубокое и действительно диалектическое единство.

Исследуя подобные вопросы, было бы неверно вы-

водить какие-то непреложные правила, однако несомненно, что решать их нужно: практика сегодняшнего дня требует логического обоснования, закономерности, художественной оправданности при решении современных, исключительно сложных, градостроительных и архитектурно-художественных задач.

Масштабы новых сооружений, площадей и магистралей, повысившаяся этажность рядовой застройки требуют глубокой проработки как вопросов общей композиции фасадов, так и отдельных фрагментов зданий. Значительные пространственные расстояния требуют более крупного и ясного построения основных пропорций, членений и архитектурных и декоративных элементов фасадов. В новых условиях городской застройки становятся невыразительными приемы, ведущие к измельченной и усложненной архитектуре. Зодчему приходится сейчас оперировать более крупными и сильными приемами, к тому же весьма свойственными русской классике (и, заметим попутно, совершенно несвойственными, например, эклектическому модерну). Сказанное ни в какой мере не означает, что архитектурные детали могут быть грубыми. Наоборот, в крупных формах тонкая прорисовка деталей приобретает особо важное значение, так как только при такой трактовке архитектурных деталей монументальные формы приобретут одновременно и силу, и жизнерадостность, и изящество.

Мы считаем необходимым выделить, как очень важный вопрос, проблему цветового решения вновь создаваемых площадей и улиц. Светлый жизнерадостный тон высотных сооружений убедительно доказал свои преимущества. Ясно, что целостность новых создаваемых ансамблей, их художественное единство с высотными зданиями будут зависеть и от цветовой трактовки.

Большинство высотных сооружений имеет светлые, почти белые тона внешней отделки фасадов. Здания возвышаются над Москвой, как белоснежные хрустальные дворцы. Но нужно ли распространять это впечатление и на всю окружающую застройку? Не правильнее ли путем тех или иных приемов цветового контраста подчеркнуть, еще более выявить своеобразие цветовой тональности высотных зданий?

Русской архитектуре свойственно использование в композиции, наряду с белым цветом, также и более интенсивных цветов (красного, желтого и др.); характерно для отечественного зодчества и сочетание белого с золотом. Но достаточно ли полно и многогранно используем мы все самобытные традиции русской архитектуры? Так или иначе, но вопросы использования цвета в архитектуре не получили в настоящее время надлежащего изучения и развития как в теоретических трудах, так и в творческой архитектурной практике.

Правильная цветовая характеристика сооружений, а тем более ряда сооружений, объединенных идеей ансамбля, всегда играет важную роль в архитектуре. Особенное значение этот вопрос имеет для советских зодчих, проектирующих обширные ансамбли в связи с высотным строительством. Одинаковый цветовой колорит, распространяемый на весь ансамбль столь больших масштабов, может привести к известному однообразию.

Большой интерес, например, представляет цветовое решение крупных кварталов, примененное в эскизном проекте застройки юго-западного района столицы, разработанном магистральной мастерской № 3 (руководитель мастерской — действ. член Академии архитектуры СССР А. Власов). В этом проекте делается попытка оперировать большими поверхностями, окрашенными в интенсивный красный цвет, в сочетании с белыми архитектурными элементами, что весьма характерно для русского зодчества. Сошлемся в качестве положительного примера и на предложение, осуществленное

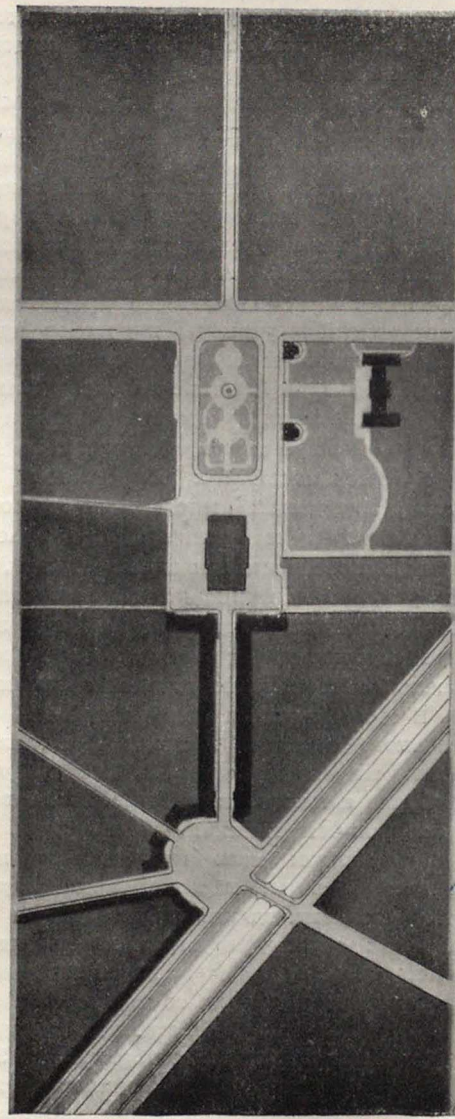
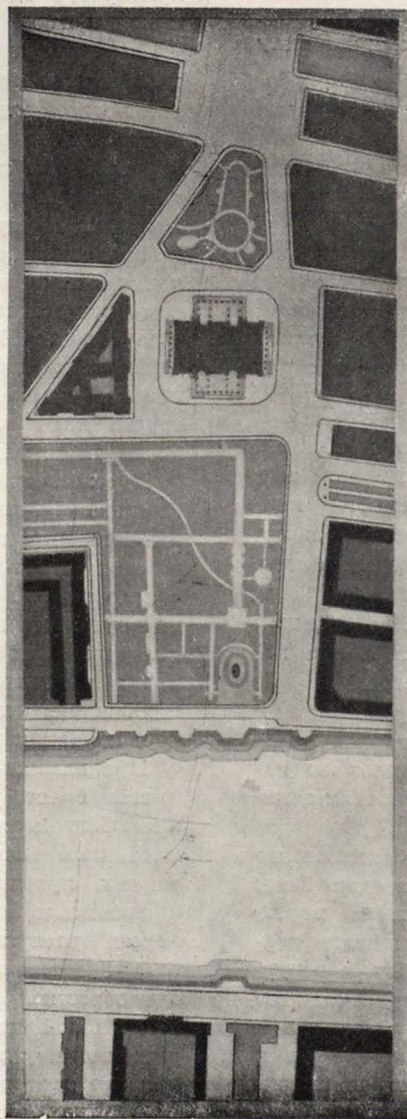
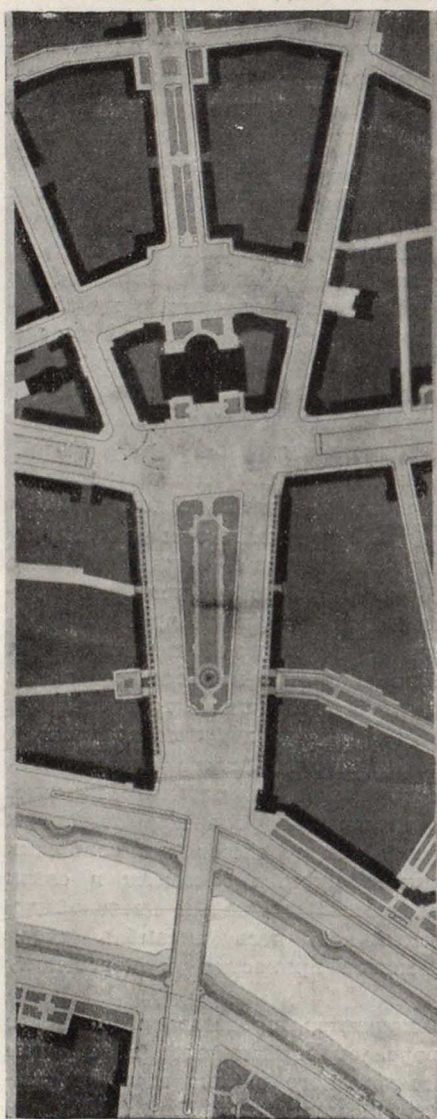
в строительстве высотного дома на Комсомольской площади арх. Л. Поляковым. Использованное автором цветное решение придало высотному зданию большую индивидуальность.

Монументальное значение высотных зданий как значительных архитектурных памятников нашей эпохи требует с особой тщательностью и ответственностью подойти к идейно-художественному содержанию крупнейших ансамблей города, создаваемых в непосредственной близости и в единстве с доминирующими высотными композициями. Здания, входящие в эти ансамбли, должны объединяться, по нашему мнению, в целостные композиции не только общим в формальном отношении характером архитектуры, но и тематической общностью.

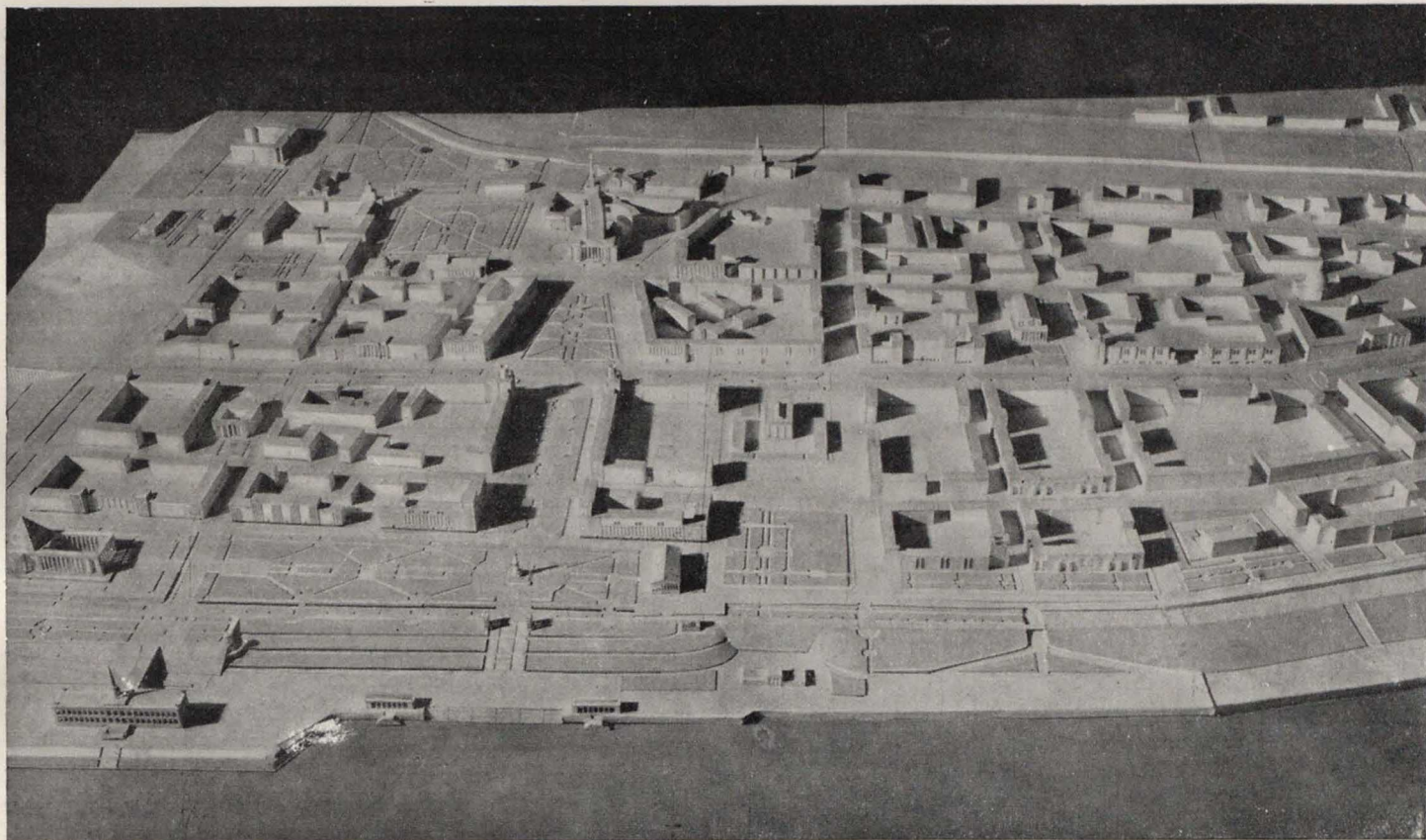
В проекте Смоленской площади намечается развитие такой единой темы. Архитектура Бородинского моста, как известно, отображает тему народного патриотизма в Отечественную войну 1812 г. Этой теме соответствует в проекте прием торжественного построения площади в виде широкой эспланады. Ее цен-

тральную часть займет большой озелененный участок, в архитектуре которого героическая тема подвигов русского народа получает свое развитие в ряде скульптур и барельефов. На этом же озелененном пространстве площади предполагается постановка монументального памятника полководцу Кутузову. Охватывая всю архитектуру эспланады, общая художественная идея находит свое завершение в образе высотного сооружения, увенчанного гербом Советского Союза.

Строительство высотных зданий в Москве обогатило идейно-художественное содержание архитектуры столицы, еще глубже раскрыло перед всем миром величие художественных образов, создаваемых советским искусством. Источник величия этих монументальных архитектурно-художественных образов заложен в величии самого советского народа, создавшего в короткие исторические сроки величайшие памятники советской культуры, техники, искусства. Этот источник заложен в революционном пафосе нашей действительности, в глубочайшем смысле нашей эпохи, освещенной гением товарища И. В. Сталина.



Сравнительные схемы: 1. Смоленская площадь в Москве; 2. Площадь Декабристов в Ленинграде; 3. Площадь Островского в Ленинграде



Проект застройки центра Сталинграда. Макет. Вид с Волги

## Проблемы архитектурного ансамбля центра Сталинграда

Архитектор О. ШВИДКОВСКИЙ

Среди городов Советского Союза, где решаются сейчас крупнейшие градостроительные задачи, Сталинград занимает особое место. Дважды покрывший себя неуязвимой славой — в годы гражданской войны и Великой Отечественной войны, этот город сегодня вновь привлекает к себе внимание советского народа, всего мира величием и масштабами осуществляемых в нем подлинно исторических работ. На флангах Сталинграда расположены две великие сталинские стройки коммунизма: Волго-Донской судоходный канал имени В. И. Ленина, пуск которого торжественно праздновался в эти дни всем прогрессивным человечеством, и строящаяся Сталинградская ГЭС. На всем обширном пространстве города ведутся грандиозные строительные работы по созданию новых улиц и площадей. Большевицкая партия и советское правительство проявляют неустанную заботу о восстановлении и реконструкции города-героя, вооружают строителей первоклассной механизацией, необходимыми средствами, материалами и оборудованием для возводимых зданий.

Партией и правительством созданы все условия для того, чтобы Сталинград стал одним из самых красивых городов советской страны. Быстрое достижение этой задачи во многом зависит от энергии и уровня мастерства наших зодчих, проектирующих новую планировку и застройку города.

Проекты новых ансамблей Сталинграда неоднократно обсуждались архитектурной общественностью и печатью. Вполне понятно, что и на XIV пленуме правления ССА, посвященном проблеме архитектурного ансамбля, проект центра Сталинграда был подвергнут рассмотрению.

Выступавшие на пленуме высказали много инте-

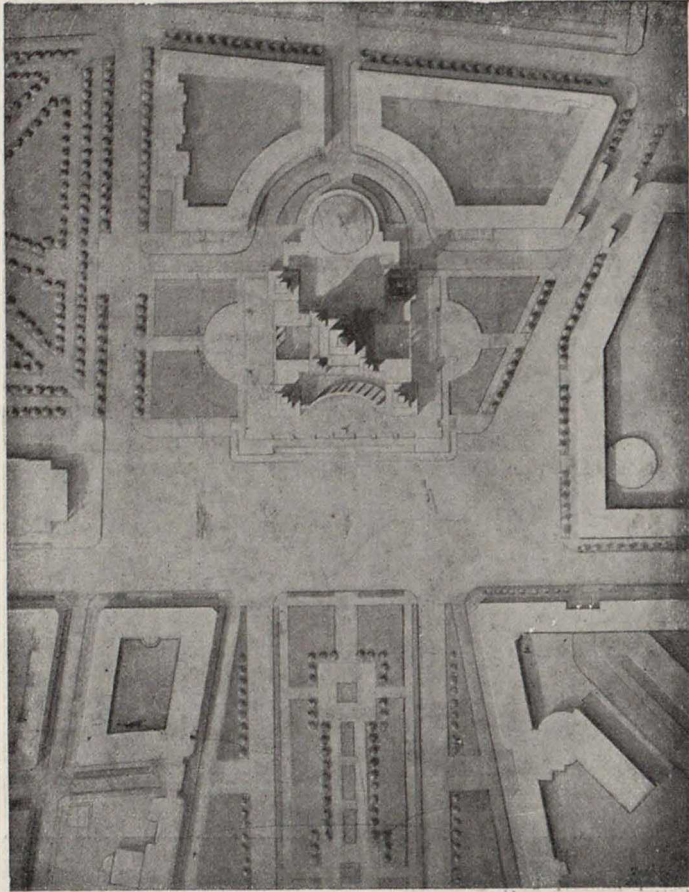
ресных и правильных суждений, касающихся планировки и застройки Сталинграда, однако ряд очень важных творческих вопросов не был затронут и не нашел отражения в решениях пленума. По некоторым существенным для новых ансамблей Сталинграда вопросам были высказаны противоречивые мнения.

Почти полное отсутствие опорной застройки, обычно связывающей замысел архитектора, открывало перед проектировщиками центра Сталинграда неограниченные возможности для построения новых архитектурно-пространственных композиций. Но это обстоятельство создавало и основную сложность в решении задачи. Известно, что большинство крупных градостроительных ансамблей складывалось на протяжении десятков, а иногда и сотен лет.

В Сталинграде впервые перед архитекторами встала задача в короткий срок заново спроектировать и выстроить город более чем с полумиллионным населением, полностью разработать ансамбль городского центра, всю пространственную систему улиц и площадей, увязать свой замысел с многообразными требованиями современного благоустройства и оборудования большого советского города.

За неполные 10 лет, прошедшие после окончания исторических боев под Сталинградом, советские архитекторы немало потрудились над его восстановлением и украшением. Проект за проектом, вариант за вариантом разрабатывали зодчие, отмечая в каждом из них ошибочное, неприемлемое и закрепляя удачное и прогрессивное.

Последний вариант архитектурно-планировочного решения центра Сталинграда, который обсуждался на XIV пленуме правления ССА, был разработан твор-



Площадь Павших Борцов в Сталинграде. План

ческим коллективом архитекторов под руководством В. Н. Симбирцева. Этот вариант учитывал наиболее удачные предложения, которые выкристаллизовались на различных этапах проектирования.

Решение это в основном сводится к следующему: центр Сталинграда включает в себя территорию от реки Царицы и дальше до Мамаева Кургана. Кроме того, к центру города Сталинграда относится и Ворошиловский район, примыкающий к реке Царицы с юга. Главная улица — проспект Сталина проходит через весь город, причем длина лишь основной ее части — от Ворошиловского завода до тракторного завода — составляет 18 км. Эта магистраль объединяет все районы города и связывает их с центром. Площадь Павших Борцов, получившая трапециевидную форму, сохраняет значение главной административной площади города и застраивается монументальными многоэтажными зданиями одинаковой высоты. Посередине ее разбивается большой сквер. Здание Дома Советов располагается к западу от старой красной линии с таким расчетом, что перед ним образуется аванплощадь, на которую выходит выстроенное здание театра. Площадь Павших Борцов широкой, 110-метровой аллеей Героев соединяется с парком Победы и набережной. Таким образом, основной комплекс центра развивается от набережной по перпендикуляру вглубь городской застройки и складывается из системы взаимосвязанных и богато озелененных площадей.

Проект Сталина на центральном отрезке включает в свой профиль широкую полосу бульвара и делится на отдельные части Театральной площадью и площадью Обороны.

В центральной части парка Победы, в створе аллеи Героев, намечено соорудить монумент Победы, за которым начинается уже осуществленная массивная и широкая лестница, спускающаяся к реке. Несколько южнее на берегу будет построено здание Сталинградского речного вокзала, а на стрелке, которая образует-

ся при впадении реки Царицы в Волгу, предполагается выстроить музей Обороны Царицына-Сталинграда.

В центре города решено строить здания в 4–5 этажей, а в отдельных случаях в 7–8 этажей.

Такова в общих чертах схема планировки центра Сталинграда. Возникает вопрос: насколько принятое решение можно признать оптимальным и удалось ли последовательно осуществить в проекте принцип ансамблевости? Нет сомнения в том, что общая структура планировки города удачна. Логичная система продольных магистралей, хорошо увязанное с рельефом начертание поперечных улиц, удобное функциональное распределение территории — создали в Сталинграде все предпосылки для ансамблевого строительства.

В решении самой системы площадей центра города следует также отметить ряд существенных достоинств, выгодно отличающих проект от прежних вариантов.

К числу их можно, во-первых, отнести изменение оси площади Павших Борцов, предложенное в процессе проектирования Дома Советов бригадой архитекторов под руководством А. В. Руднева. Благодаря новой ориентации площади Павших Борцов и аллеи Героев схема центра значительно упростилась, приобрела четкую и ясную конфигурацию.

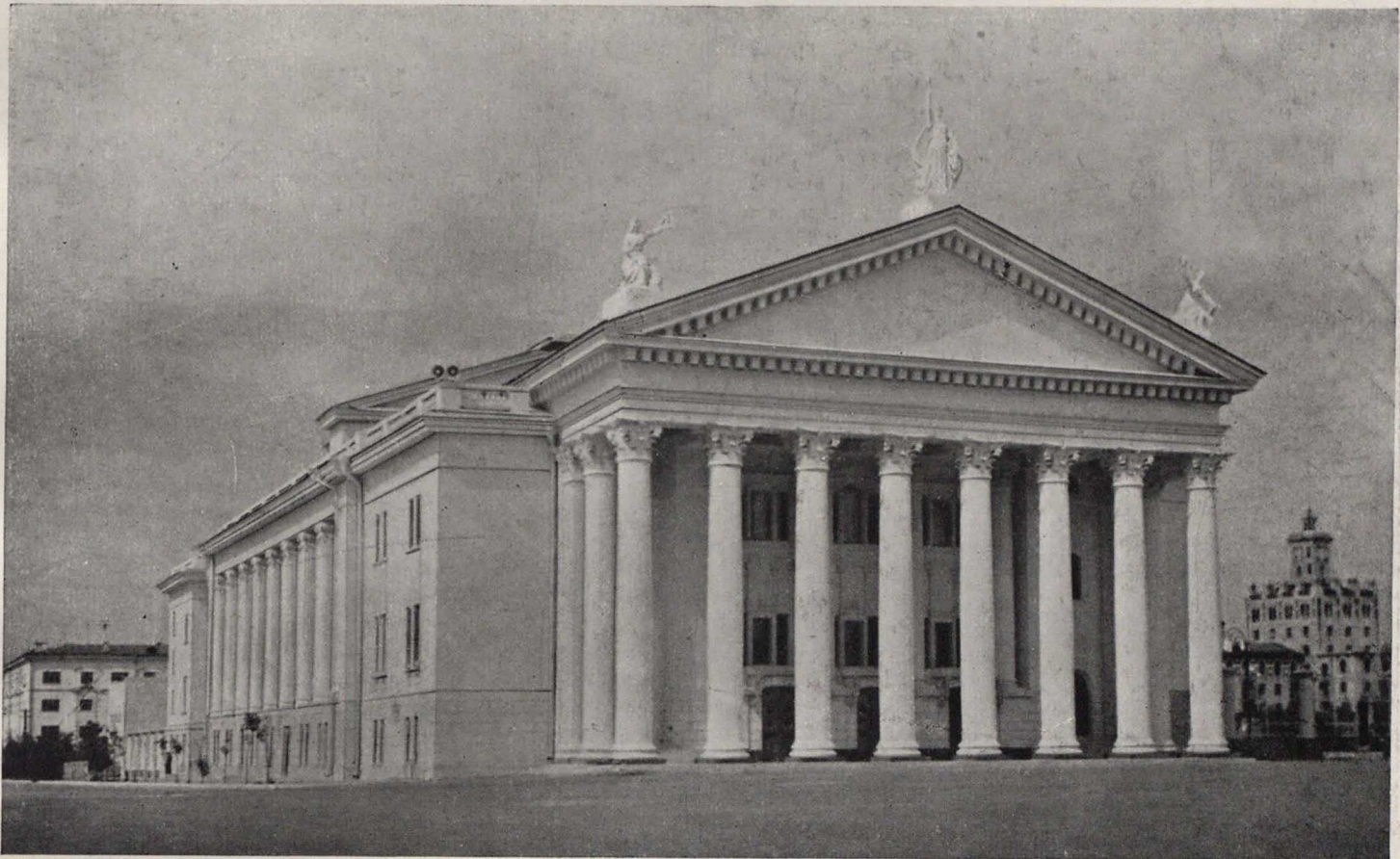
Более правильно почувствован крупный градостроительный масштаб города-героя. Нам кажется, что высказанные на пленуме упреки в адрес авторов проекта, якобы преувеличивших размеры площадей и улиц, едва-ли справедливы.

Сталинград не просто областной центр; это город, у стен которого в жестоких боях дважды были на голову разгромлены вражеские полчища, это город великих строек коммунизма, город, носящий имя Сталина. Поэтому ансамбль центра Сталинграда должен быть величавым, просторным, монументальным.

Впечатление некоторой пустынности, которое оставляет сейчас центр города, весьма обманчиво, так как в настоящее время фактически лишь одно здание областной партийной школы призвано держать все пространство будущей системы площадей. Достаточно вспомнить систему площадей Ленинграда (Дворцовую, площадь перед Адмиралтейством и площадь Декабристов), имеющую общую длину свыше 1100 м, чтобы понять, что пространственная система центра Сталинграда, имеющая от Дома Советов до набережной длину около 900 м, создается на верной градостроительной основе. После осуществления монументальной застройки по сторонам площади Павших Борцов и аллеи Героев, после закрепления концов этой системы высотным зданием Дома Советов и монументом Победы, после озеленения и благоустройства масштабы площадей Сталинграда полностью будут соответствовать идейному содержанию, политическому и народнохозяйственному значению города.

Правильно на наш взгляд и решение Дома Советов в виде высотного здания. Лишь такой сильной вертикалью можно удержать и связать воедино систему из нескольких площадей большой протяженности. Опыт строительства московских высотных зданий, ведущая сейчас работа по проектированию Смоленской площади в Москве наглядно свидетельствуют, какой большой объединяющей и организующей силой могут быть крупные вертикали и насколько необходимы они в современных больших градостроительных ансамблях. Предложение бригады А. В. Руднева явилось завершением длительной стадии поисков общего решения основного центра Сталинграда. Создан здоровый костяк, на основе которого при надлежащей требовательности к разработке деталей композиции может возникнуть выдающееся произведение советского градостроительства.

Вместе с тем приходится говорить и о некоторых значительных недостатках проекта центра города.



Театр имени Горького в Сталинграде. Автор проекта восстановления арх. Н. Куренной

Богатая содержанием идея создания взаимосвязанных площадей, развертывающихся от вокзала до набережной реки Волги, не нашла еще достаточной художественной разработки. Для построения гармоничного архитектурного ансамбля, состоящего из нескольких площадей, мало найти геометрически правильное сочетание их планировочных форм. Построение архитектурного ансамбля — сложнейшая и многогранная комплексная задача. Лишь последовательно установив и разработав все основные моменты, определяющие данный архитектурный организм, можно надеяться на полный успех.

Для создания полноценного архитектурного ансамбля, помимо планировочного решения, необходимо разработать и вопрос о масштабности застройки по отношению к структуре города, о художественном облике и силуэте входящих в ансамбль зданий, о включении в ансамбль зелени и малых архитектурных форм и т. д.

К сожалению, нельзя сказать, что все эти вопросы были одинаково хорошо продуманы в проекте.

В результате ряда последовательных изменений площадь Павших Борцов получила трапециевидную форму со сходящимися к главному зданию сторонами. Как справедливо отмечалось на пленуме, такая форма не имеет композиционных преимуществ. Она может быть оправдана лишь в том случае, если бы площадь Павших Борцов непосредственно примыкала к реке. Тогда использование расходящихся сторон площади для большего раскрытия главного здания со стороны Волги было бы и возможным и оправданным.

Возможно, что при озеленении площади Павших Борцов целесообразно оставить широкий прямоугольный проход по оси, ведущей к Дому Советов, а боковые клинообразные участки озеленить, создав два небольших сквера. При таком (вполне осуществимом) решении на площади появятся три ориентированные на

главное здание проезда и ослабит отрицательное влияние трапециевидной формы плана.

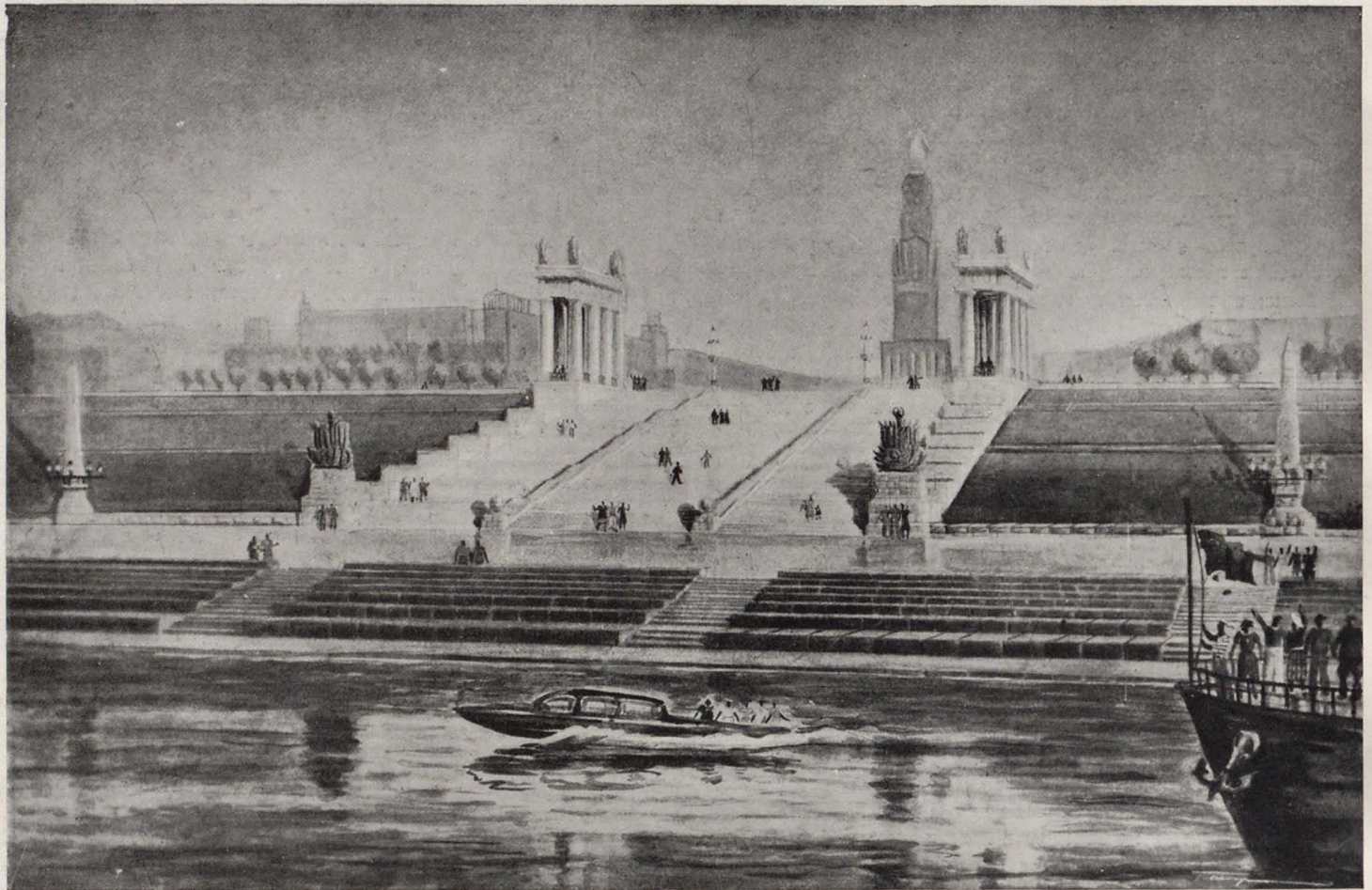
Устройство широкой аванплощади перед зданием Дома Советов и особенно предварительные проектные предложения по застройке пространства вокруг главного здания также вызывают некоторые опасения. Нет сомнения, что природе советского высотного здания свойственна свободная постановка, но предполагается при этом, что нижние части высотного сооружения увязаны с окружающей застройкой. На перспективе Дома Советов, приведенной в № 3 журнала «Архитектура СССР», здание выглядит на площади несколько одиноким и обособленным от окружающего ансамбля.

Особые опасения вызывает обилие разрывов и несколько неорганизованный характер застройки, окружающей пространство вокруг Дома Советов. Такое решение может создать ряд невыгодных и случайных перспектив на площадь и со стороны площади.

В этой связи следует подвергнуть сомнению и предложенную в проекте связь вокзальной площади с аванплощадью и площадью Павших Борцов.

Решение, предусматривающее разрыв западной стороны застройки и организацию косой короткой улицы для связи с вокзальной площадью, в планировочном и объемном отношении выглядит неубедительно. Правильнее было бы перекрыть улицу, соединяющую вокзальную площадь с площадью перед Домом Советов, и плотнее замкнуть в застройке западную границу группы площадей, развивающихся от реки вглубь города.

Идея раскрытия архитектурного ансамбля на природе, на живописную панораму может дать очень положительные результаты. Но архитектурный ансамбль должен не только раскрывать перед нашим взглядом пространства и даль; часто он должен ограничивать пространства и останавливать наш взгляд, локализуя его на внутреннем содержании самого ансамбля. Точно так же, как умело открытая даль, живописный вид,



Проект благоустройства набережной в Сталинграде. Архитекторы В. Симбирцев и И. Фиалко

вписанный в архитектурное обрамление, может создать сильные, запоминающиеся образы, точно так же и случайно возникшая некрасивая перспектива может нарушить гармонию ансамбля. Поэтому каждый архитектурный ансамбль требует от своих создателей внимательного изучения различных открывающихся с него и на него точек обзора. Наличие в проекте таких в архитектурном отношении еще не продуманных точек может привести (и обычно приводит) к неправильному решению в натуре отдельных объемов или узлов ансамбля, к появлению некрасивых сочетаний различных элементов ансамбля.

При проектировании такого сложнейшего комплекса, каким является центр Сталинграда, особенно важна многократная перспективная проверка различных точек обзора центрального ансамбля города и его отдельных элементов, а также изготовление макетов в крупном масштабе. Лишь такая тщательная проверка может служить гарантией, что не будет необходимости менять решение в ходе строительства, как это уже имело место с конфигурацией площади Павших Борцов.

Большое значение для центра Сталинграда имеет застройка аллеи Героев, над проектом которой в настоящее время работает арх. М. Парусников.

Автор совершенно справедливо решил перекрыть Советскую улицу, рассекавшую аллею Героев на две неравные части. Закономерным кажется и акцентирование двумя повышенными частями зданий входа на аллею Героев со стороны парка Победы. Однако отказ от архитектурных акцентов со стороны площади Павших Борцов может привести к еще большему слиянию пространства площади Павших Борцов и аллеи Героев, что было бы крайне нежелательно. Очевидно, необходимо выявить с запада вход на аллею Героев, если не высокой, то во всяком случае объемной композицией.

Надо также отметить, что с любой точки площади Павших Борцов и от Дома Советов (из-за расширения сторон площади) в поле зрения попадают случайные куски корпусов, примыкающих по проспекту Сталина к аллее Героев. Застройка восточной стороны площади становится «скользящей», не связанной с остальной застройкой площади.

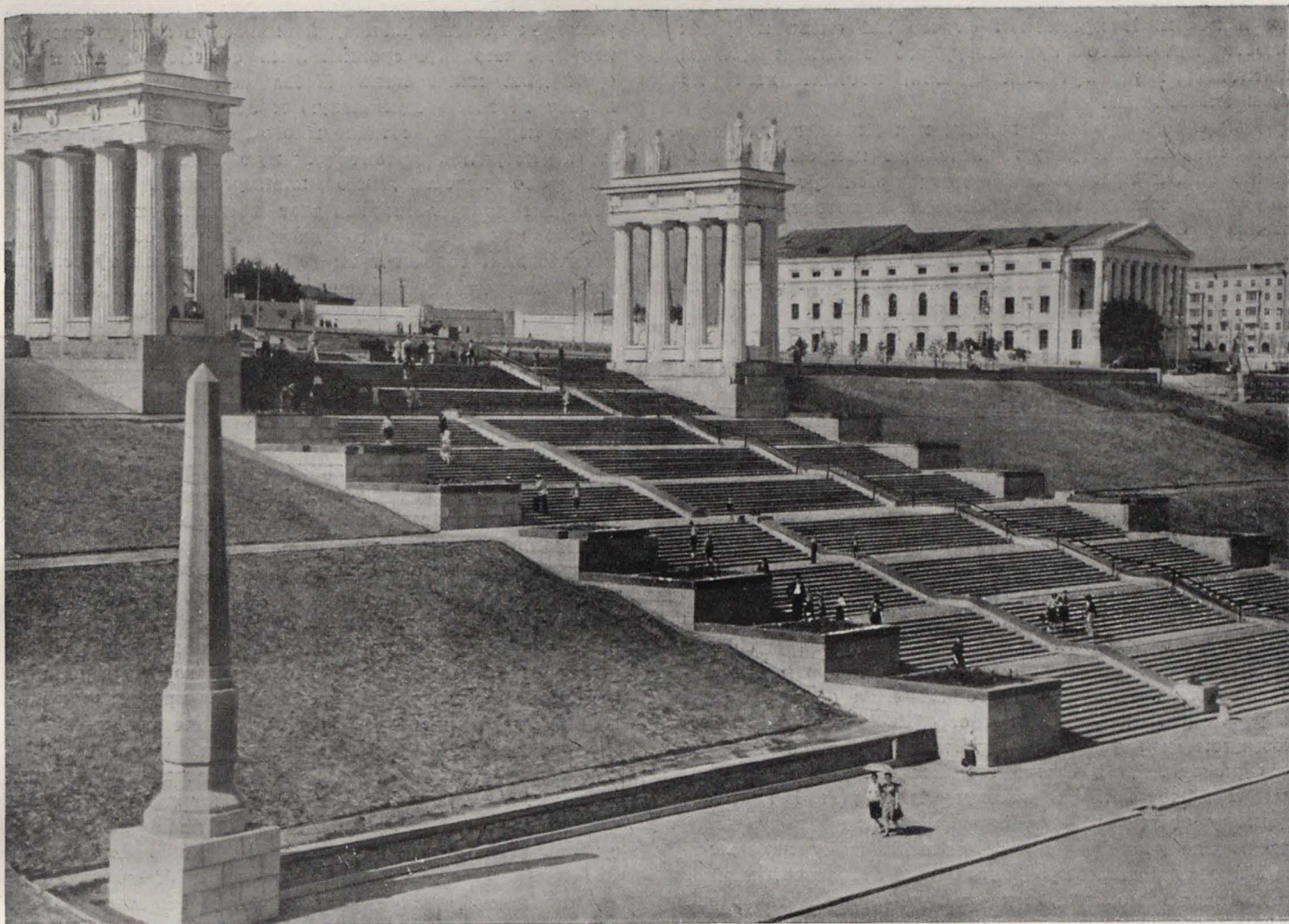
Пожалуй, что целесообразно некоторым отступом от красной линии корпусов, замыкающих площадь с востока, обособить застройку, выходящую на площадь Павших Борцов, от застройки по проспекту Сталина; это более четко определит пространство площади.

Говоря об архитектурном образе центра Сталинграда, надо отметить, что известные опасения возникают в связи с проектом Дома Советов, выполненным Л. Рудневым, В. Мунцем и Л. Сегалом. На пленуме ССА некоторые выступавшие товарищи справедливо говорили о том, что проект Дома Советов в Сталинграде еще не отвечает всем необходимым требованиям.

Каждое высотное здание, являясь уникальным сооружением городского ансамбля, должно обладать большой индивидуальностью, ярко отражать богатство и конкретность художественных образов и форм советской архитектуры. Высотное здание, спроектированное арх. Л. Рудневым, В. Мунцем и Л. Сегалом для Сталинграда, пока что еще не обладает такими чертами яркой индивидуальности, оно непосредственно повторяет архитектуру высотных зданий Москвы.

Нам хотелось остановиться еще на одном, как нам кажется, важном вопросе: о целостности архитектурной композиции центра Сталинграда. До сих пор основные усилия проектировщиков сводились к разработке системы центральных площадей города. Проектированием всего центрального Сталинского района города занимались сравнительно мало, а по новым районам центра (к югу от реки Царицы и другие территории —





Набережная в Сталинграде после реконструкции. Главная лестница

до Мамаева Кургана) вообще еще нет серьезных планировочных работ. Проектировщики, казалось бы, уделяют много внимания целостности ансамбля центра города, но на деле проектирование ведется пока что изолированными участками.

На пленум сталинградские архитекторы не представили ни одной развертки центральной улицы города, ни одного детального проекта планировки и застройки площади Обороны и Театральной площади. Проспект Сталина на пленуме вообще не обсуждался, хотя он является неразрывной частью центра города. Отсутствие разверток и детального проекта планировки центральной части проспекта Сталина в условиях развертывающегося строительства на главной улице города может привести к нежелательным результатам.

Отсутствие окончательного решения важнейших ансамблей проспекта имени Сталина уже отрицательно сказывается в практике строительства. Взять хотя бы площадь Обороны — один из важнейших композиционных узлов центра города и главного проспекта. По первоначальному архитектурному замыслу эту площадь предполагалось решить как монументальный памятник защитникам города. Легендарный «Дом Павлова», выходящий на площадь, решено было объединить с новыми зданиями, построенными по его сторонам, для создания монументальной композиции. Перед зданиями намечено было разбить сквер, в центре которого устанавливается бронзовая скульптура «Сталинградскому солдату от граждан Сталинграда». Участок напротив «Дома Павлова» отводится по этому замыслу для строительства общественного здания, а позади него сохраняются руины мельницы, ставшей одной из

реликвий великой сталинградской битвы. Таким образом, можно было предполагать, что на площади Обороны будет создан архитектурный ансамбль, достойно воплощающий в своих архитектурных формах героическую повесть о ратном подвиге защитников Сталинграда.

Однако осуществляемое на площади Обороны строительство (четырёхэтажные жилые дома, выстроенные по сторонам «Дома Павлова») своей архитектурой ни в какой мере не отвечает этому архитектурному замыслу и значению площади. На столь ответственном участке почти без изменений повторены жилые дома, уже осуществленные несколько раз в других, менее значительных местах города. Естественно, что здания, которые были приемлемы и даже хороши на рядовой улице, оказались неуместными на площади Обороны. Теперь высказывается мнение, что фасады этих зданий придется решать заново.

Необходимо со всей прямотой указать на недопустимость подобной практики, когда новое строительство, да еще в наиболее ответственных узлах центра города ведется без учета идейно-художественного содержания архитектурного ансамбля в надежде на будущие переделки и улучшения. Лучше отложить строительство на узловых участках магистрали если еще не ясно их общее композиционное построение, чем идти на компромиссное, заведомо неполноценное решение.

Проектирование крупных, часто ключевых, сооружений магистрали ведется различными организациями, работающими в Москве и Сталинграде. Это требует особенно четкого объединяющего руководства, предварительной проработки общей композиции, выяв-

ления архитектурно-пространственной идеи магистрали в целом. В противном случае мы снова получим вместо целостного архитектурного ансамбля улицы конгломерат разнородных зданий, поставленных по красным линиям.

Для такого крупного города, как Сталинград, имеющего многокилометровую линейную композицию, особенно важен правильный подход проектировщиков к созданию взаимосвязанной системы архитектурных ансамблей. Очевидно, что в Сталинграде нельзя ограничиться несколькими компактно расположенными площадями, как бы выразительно и хорошо ни были они решены. Лишь четкая пространственная система ансамблей может явиться основой, которая свяжет воедино различные части целого, будет служить регулирующим началом в застройке города.

В этих условиях главный проспект, как бы нанизывающий на себя все районы города, приобретает особую значимость. Крайне важно решить архитектуру проспекта Сталина, как целостный архитектурный ансамбль, продумать его членение, площади местных и районных центров, которые при протяженной композиции Сталинграда будут играть серьезную роль в архитектурном облике города. Надо далее найти правильные соотношения поперечных профилей проспекта и высоты застройки, определить силуэт магистрали, виды ее озеленения и т. п. Очевидно, что огромная протяженность магистрали потребует четкого членения ее на отрезки с различным характером застройки, со своими композиционными узлами и другими особенностями.

Однообразное решение многокилометровой главной улицы может нанести непоправимый ущерб архитектурному облику города. Эту сложнейшую композиционную задачу нельзя решить наспех. Поэтому важно начать проектирование проспекта Сталина заблаговременно, не дожидаясь момента, когда станут «прижимать» сроки строительства. Правильно вести пробивку проспекта можно лишь, руководствуясь твердыми детальными проектами планировки.

При ознакомлении с проектом детальной планировки центра Сталинграда бросается в глаза еще одно обстоятельство: это чрезвычайно мелкий масштаб кварталов центра. Нам кажется, что высказанное на

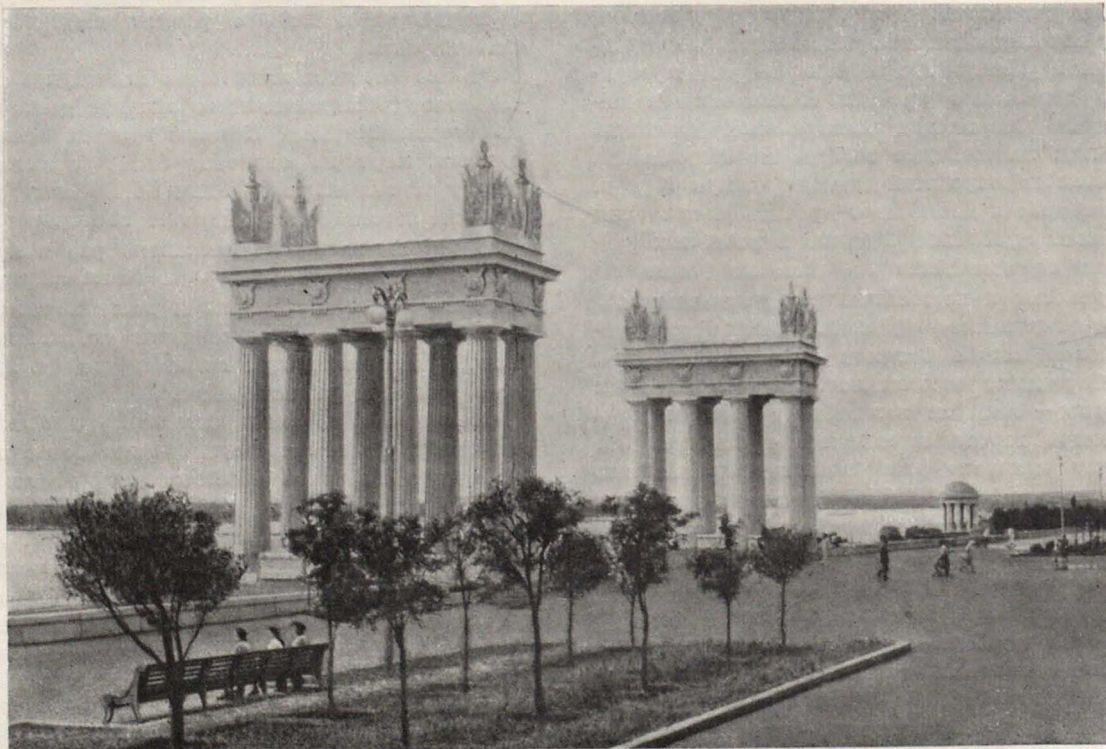
пленуме мнение ряда архитекторов о преувеличенных размерах главных площадей вызвано в первую очередь тем, что площади сравнивались с измельченными по сути дела кварталами. Небольшой размер квартала влечет за собой одинаковую и безличную их застройку по периметру, создает многочисленные перекрестки на магистралях, дробит уличную сеть города.

Широко известно, что планировочная система с мелкими кварталами не дает возможности организовать благоустройство города и бытовое обслуживание населения в соответствии с современными требованиями, затрудняет размещение школьных зданий и других детских учреждений.

В художественном отношении мелкие кварталы сковывают замыслы архитектора, обедняют композиционные возможности. Укрупнение размеров кварталов, создание групп кварталов является чрезвычайно прогрессивным приемом, который, к сожалению, еще медленно внедряется в практику градостроительства. На базе проекта детальной планировки центра Сталинграда, не выходя за пределы намеченных красных линий, вполне возможно укрупнить кварталы, превратив ряд второстепенных улиц во внутриквартальные проезды, перейдя от периметральной к глубинной системе застройки, и увязав между собой кварталы одной группы. Такой прием позволил бы решить всю планировочную систему города в едином крупном масштабе, последовательно провести принцип ансамбля и обогатил бы возможности архитектурно-художественной композиции города.

Рассмотренные отдельные недостатки проекта детальной планировки Сталинграда не являются чем-то органически присущим основной идее планировки центра. Достоинства основного решения центра Сталинграда, как мы уже говорили, бесспорны. Но именно поэтому необходимо особенно тщательно вести дальнейшую детализацию и разработку отдельных элементов ансамбля центра, с особой требовательностью и непримиримостью относиться к имеющимся недостаткам.

Лишь при этом условии удастся создать в Сталинграде архитектурные ансамбли, достойные города-героя.





Гор. Вильнюс. Проект Дома правительства на Советской площади. Перспектива. Архитекторы В. Афанасьев, Л. Казаринский, А. Колосов при участии Б. Попова

## Восстановление и реконструкция Вильнюса

Архитектор Л. КАЗАРИНСКИЙ

Город Вильнюс был сильно разрушен во время Великой Отечественной войны. Партия и советское правительство поставили перед архитекторами и строителями Литвы почетную задачу — в кратчайший срок восстановить город и развернуть в нем новое строительство на основе проекта нового генерального плана.

В процессе этих градостроительных работ предстояло преодолеть и исправить недостатки хаотически складывавшейся «виленской» средневековой застройки с ее лабиринтами узких улиц и переулков и в то же время учесть веками сложившийся архитектурный облик города.

Как известно, архитектурное лицо города во многом определяется находящимися в нем центральными ансамблями магистралей и площадей, на которых сосредоточиваются наиболее значительные и выразительные по архитектуре общественные и административные здания. В Вильнюсе такими центрами были культовые сооружения, которые, разумеется, не могли остаться ведущими компонентами новых площадей и центральных ансамблей социалистического города.

В результате проведенных конкурсов на проект нового центра Вильнюса, в которых приняли участие крупные мастера советской архитектуры, был получен ряд интересных решений нового центра города. Особого внимания заслуживает проект главного архитектора Вильнюса В. Микучаниса, пространственно четко организующий площадь и с большим тактом включающий в ее ансамбль довольно грузные объемы находя-

щегося здесь костела Якуба. Эта работа послужила основой для дальнейшего проектирования центральной городской площади.

Ряд последующих конкурсов на проект Дома правительства, который будет сооружен на этой площади, также внес немало интересных композиционных предложений, во многом определивших характер объемной застройки нового центра.

Большой интерес представляет и проект Государственной республиканской библиотеки, разработанный арх. В. Аникиным. Здание решено в монументальных формах, хорошо увязанных с ансамблем вновь организуемой площади.

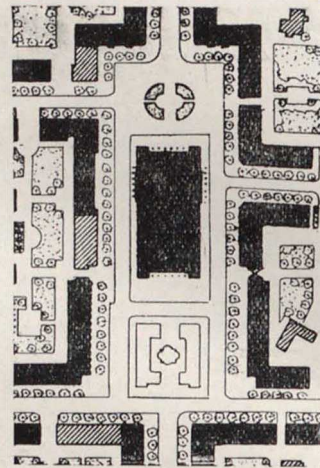
Главная магистраль города — проспект Гедимино, являющаяся композиционной осью центральной части города, застраивается новыми жилыми и административными зданиями. Наиболее значительны из них жилой дом на углу проспекта Гедимино и улицы Людос Гирос, жилые дома издательства «Тиеса» и Министерства лесной промышленности, 115-квартирный жилой дом у Зверинецкого моста, здание Министерства лесного хозяйства и др.

В значительной степени будут расширены и реконструированы другие крупные городские магистрали — улицы Людос Гирос, Пилимо, Музеяус и др.

Серьезная работа проделана архитекторами Аникиным и Микучанисом по реконструкции привокзальной площади. Перед зданием вокзала, реконструированного по проекту арх. Ашастина, создана площадь с хорошо организованной системой автотранспортного движения;



Проект здания республиканской библиотеки. Арх. В. Аникин.  
Перспектива и генплан



на композиционной оси площади воздвигается монумент товарища И. В. Сталина.

Большое внимание уделено также озеленению города. В Вильнюсе на месте разрушенных кварталов создаются сад Яунимо, скверы на улице Музеяус у Зверинецкого моста, кольцо зелени вдоль набережной реки Нерис. Зеленые массивы органически связываются с выразительной архитектурой города, еще более подчеркивая его живописность.

Значительным мероприятием по оздоровлению и украшению Вильнюса является создание Центрального парка культуры и отдыха на территории лесного массива, находящегося в черте города. По проекту арх. В. Веселовского предусмотрено возвести на территории парка ряд культурно-зрелищных и спортивных сооружений: летний театр, кинотеатр, различные парковые павильоны.

В столице республики за послевоенные годы выстроен ряд новых культурно-зрелищных и спортивных сооружений: кинотеатр «Победа» (автор—арх. Д. Риппа), клуб на улице Петрос Цвиркос (автор—арх. Казаринский), Государственный республиканский стадион (автор—арх. Аникин), стадионы спортивного общества «Динамо» и «Молодежный». Коренной реконструкции подверглись также здания литовского и русского драматических театров.

Нельзя не отметить, однако, что в проектной деятельности коллектива вильнюсских архитекторов имеется ряд недостатков, устранение которых в значительной степени улучшит работу проектных организаций, поможет дальнейшему творческому росту архитекторов.

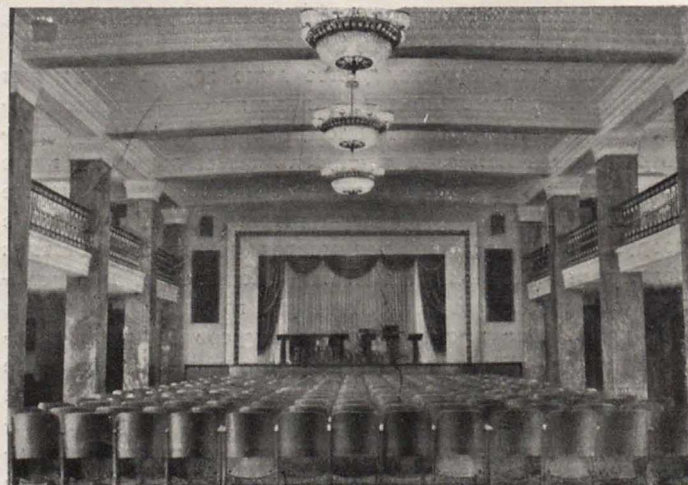
В первую очередь следует повысить требовательность

авторского коллектива и утверждающих проекты архитектурных инстанций к принципиальной идеологической стороне творчества. Бывали случаи, когда архитекторы Вильнюса, не уделяя внимания тщательному критическому изучению памятников литовской архитектуры, прогрессивных черт национального наследия, допускали механическое повторение в новых постройках форм «виленского» барокко, чуждых современному городу и его новому социальному содержанию.

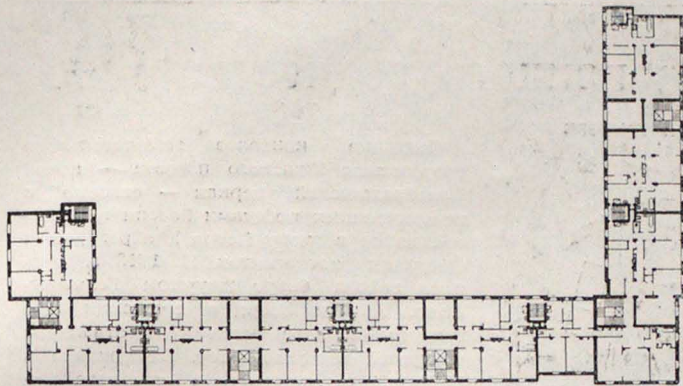
Такое механическое копирование наложило нежелательный отпечаток на стилевую характеристику здания вокзала (арх. Ашастин) и жилого дома для работников науки (архитекторы Риппа, Аникин, Колосов).

Неуместны, например, для здания вокзала, многократно крепованные фронтоны и декоративные, ничего не несущие колонны; примененный же композиционный прием главного входа вызывает ненужные ассоциации с порталом одного из костелов Вильнюса. В упрек автору следует также поставить решение интерьеров вокзала, которые перегружены грубо нарисованными и случайными деталями, не связанными в единый архитектурный мотив.

Многokвартирный жилой дом для работников науки на Советской площади по композиции и стилевой характеристике неплохо увязан с существующей архитектурной доминантой площади — зданием костела Якуба. Но следует учитывать, что эта площадь будет застроена административными зданиями, а впереди костела Якуба будет сооружен многоэтажный Дом правительства. При этих условиях принятая архитектурная трактовка жилого дома, рассчитанная на увязку со зданием костела, едва ли будет уместной.



Здание кинотеатра «Победа». Общий вид и фойе. Арх. Д. Риппа



Жилой дом работников науки. Фасад и план типового этажа. Архитекторы В. Аникин, А. Колосов и Д. Риппа

Надо указать на некоторые ошибки в зонировании городской застройки. Спорным, например, является отвод городского района Зверинца (часть Дзержинского района Вильнюса) целиком под строительство малоэтажных и индивидуальных домов. В районе Зверинца, расположенного на живописной и озелененной территории, следовало бы создать благоустроенные жилые кварталы, застроенные 4–5-этажными домами.

Нельзя пройти и мимо того факта, что в Вильнюсе до сего времени еще слишком мало новостроек, возводимых новыми индустриальными методами. Архитекторам республики следует более активно применять в разрабатываемых проектах новые, прогрессивные планировочные решения, новые конструкции и детали, отвечающие индустриальным методам строительства.

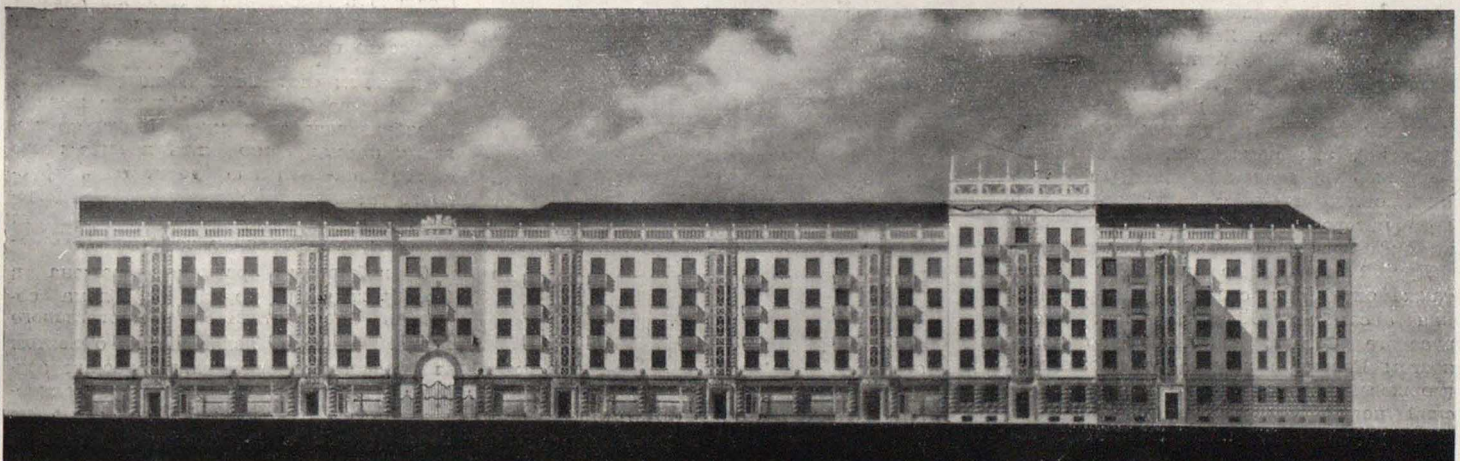
Серьезным недостатком большинства новостроек Вильнюса является то обстоятельство, что в архитектуре не использованы должным образом традиции национального литовского зодчества. Ни в одном из проектов, предназначенных к осуществлению в городе, не сделано серьезных попыток творчески освоить национальную архитектурную тематику. Между тем литовский народ создал огромные художественные ценности, несмотря на многовековой гнет феодалов и капиталистов; эти ценности только теперь могут быть

выявлены и поставлены на службу народу. В создании глубоко народной советской архитектуры, социалистической по содержанию и национальной по форме, заключается важнейшая задача архитекторов Советской Литвы.

Недостатки, которые еще имеются в работе вильнюских архитекторов, объясняются и тем, что Союз советских архитекторов Литвы во-время их не вскрывал, не подвергал принципиальной критике, не помогал архитекторам разрешать насущные вопросы творчества.

При решении этих вопросов необходимо, чтобы проектные организации Литвы установили тесную творческую связь с проектными организациями Москвы, Ленинграда, Киева и других городов братских республик. Не приходится доказывать, что живой обмен опытом по многим творческим вопросам оказал бы действительную помощь проектировщикам и строителям.

Восьмилетнюю годовщину со дня освобождения столицы Советской Литвы от гитлеровских захватчиков коллектив вильнюских архитекторов встречает в разгаре напряженной творческой работы над новостройками города; он преисполнен стремлением приложить все свои усилия к тому, чтобы архитектура столицы Литовской ССР стала еще более красивой и величественной, достойной великой сталинской эпохи.



115-квартирный жилой дом на проспекте Гедимино. Проект. Арх. В. Афанасьев

## Выдающийся памятник деревянного зодчества<sup>1</sup>

Архитектор А. ОПОЛОВНИКОВ

Есть памятники архитектуры, по которым судят о целых исторических эпохах и которые отразили собой многовековой период развития народного художественного мастерства. К числу таких замечательных творений искусства относится Кижский погост.

На небольшом острове у западных берегов Онежского озера, в 60 км от столицы Карело-Финской ССР г. Петрозаводска, возвышаются три сооружения деревянного зодчества: 22-главая Преображенская церковь (1714 г.), 10-главая Покровская (1764 г.) и шатровая колокольня (1874 г.).

Различные по своим архитектурным формам и по времени возникновения, эти памятники образуют неповторимый по своей красоте ансамбль.

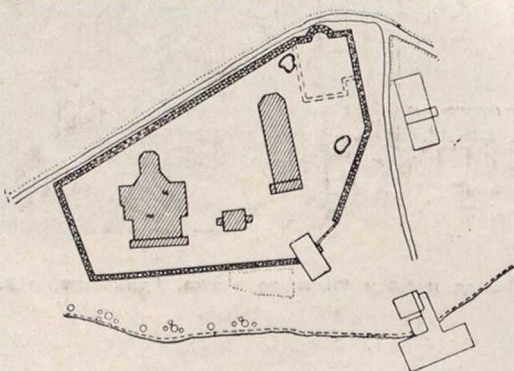
Кижский ансамбль издавна привлекал к себе внимание исследователей. Однако наряду с элементами серьезного научного анализа в ряде работ появились легковесные гипотезы и сопоставления, имевшие мало общего с подлинной наукой. Так, автор первого обмера Кижского погоста арх. В. Даль находил в Кижках «сходство с индейскими зданиями»<sup>2</sup>. Ясно, что такие субъективные домыслы могли возникнуть только в силу полного непонимания идейно-художественных основ русского народного искусства.

Само создание столь выдающегося ансамбля в Кижках стало возможным потому, что он вообрал в себя весь громадный предшествующий опыт архитектурного мастерства, которым в высокой степени всегда владел русский народ.

Три существующих памятника — это лишь последнее звено в цепи не дошедших до нас архитектурных сооружений, начало которой уходит в глубь веков. Еще в XV в., когда территория погоста входила в состав Обонежской пятины Великого Новгорода, на ней уже находился широко известный архитектурный памятник, именовавшийся в писцовых книгах «Спасский Кижский». Писцовая книга московского дьяка Андрея Плещеева, описывавшего Заонежские погосты в 1582-83 гг., свидетельствует о том, что в Кижках к концу XVI в. уже стояли две церкви, предшественницы ныне существующих, с теми же названиями.

То обстоятельство, что памятники стояли в центре погоста, имеет непосредственное отношение к их архитектурному решению. Являясь центром обширного административного района, насчитывавшего десятки селений и более мелких погостов (к середине XVI в. Кижский погост объединял около 130 деревень), эти памятники, естественно, решались в монументальных формах; их масштаб выходит за пределы данного населенного пункта, художественно организуя обширные пространства.

Другой не менее важный момент также определил собой характер решения ансамбля: Обонежье, как часть русского Севера, издавна было форпостом России в защите от иноземных вторжений. К середине XVII в. Кижский погост стал одним из порубежных укреплений, находившихся в со-



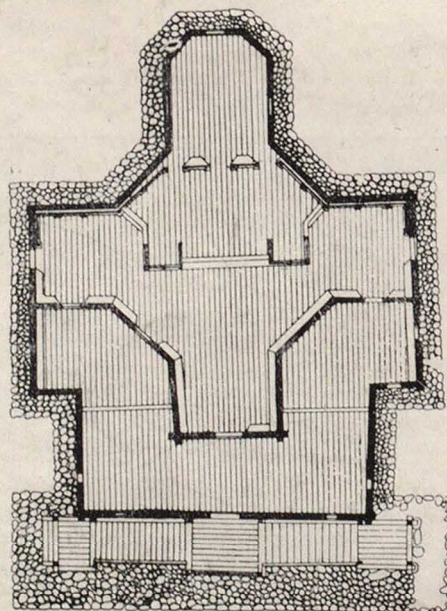
Генплан

стоянии постоянной боевой готовности. К этому времени погост приобрел, очевидно, характерную композицию укрепленного города — крепостного ансамбля с оборонительными стенами, угловыми шатровыми сторожевыми башнями и шатрами церкви и колокольни внутри ограды. Черты такого военно-оборонительного характера ансамбля были зафиксированы в конце XVIII в. акад. Озерецковским на его известной гравюре.

Одно из первых упоминаний о Покровской церкви относится к 1648 г. 5 марта этого года «в Спасском Кижском погосте у Покрова Богородицы, в трапезе, в народе при мире», крестьяне, недовольные земским судьей погоста Ф. Максимовым, устроили над ним самосуд<sup>1</sup>. Сведения о Преображенской церкви относятся к более позднему периоду — к 1695 г., когда кижжане отказались работать на заводах Бутената «и у церкви Преображения господня били в колокола в сполох, и собрались из деревень с дубьем и с кольем»<sup>2</sup>.

<sup>1</sup> М. Богословский. Земское самоуправление на русском Севере в XVII в., 1909, стр. 204.

<sup>2</sup> Крепостная мануфактура в России. ч. II, Л., 1931, стр. 143.



План Преображенской церкви

Создание наиболее замечательного сооружения Кижского погоста — новой Преображенской церкви — связано с историческими победами России в Северной войне в эпоху Петра I, с разгромом шведских интервентов. В 1713 г. русские войска берут штурмом Гельсингфорс, Або и Вазу; в сражении при Гангуте кончат свое существование шведский военный флот. Заключение в 1717 г. амстердамского трактата «о дружбе, союзе, коммерции и о содержании на Севере генеральной тишины» знаменует чредоносное окончание Северной войны. Эти исторические победы отмечены массовым сооружением триумфальных архитектурных памятников по всей России и в первую очередь на Севере.

В 1714 г. создаются такие замечательные сооружения, как трехшатровый собор в Кемь и Преображенская церковь Кижского погоста. Таким образом, вскрывается высокое патриотическое содержание лучшего сооружения Кижки как величественного триумфального памятника, отражающего собой одно из важнейших событий в исторической жизни народа и государства в ту эпоху.

В архитектурных формах Преображенской церкви доведены до совершенства исторически сложившиеся художественные представления и образы, характерные не только для деревянного, но и для всего русского зодчества. Народная эстетика XVII в. с ее стремлением к сказочности и нарядности и вместе с тем к органическому слиянию образов искусства с природой нашла здесь свое подлинно прекрасное выражение. Эта тесная связь лучших достижений северного деревянного зодчества с общим процессом развития русской художественной культуры полностью опровергает местные теории критиков из «Мира искусства», которые пытались «объяснить» самобытность деревянного зодчества северных районов страны их будто бы «оторванностью» от России.

Эта же связь опровергает домыслы современных англо-американских фальсификаторов истории искусства России, голословно отрицающих его самобытные, глубоко национальные достижения и объявляющих лучшие произведения русской деревянной архитектуры подражательными. Мы имеем в виду, например, вышедшую в Нью-Йорке и Лондоне клеветническую книгу С. Баунта «Русское искусство от скифов до Советов».

Примером «подражания» скандинавской архитектуре С. Баунт объявляет именно Преображенскую церковь Кижского погоста, стремясь опорочить прежде всего самые значительные достижения русского деревянного зодчества. Но художественные ценности, созданные русским народом, сами говорят за себя.

С небывалым размахом решена в Преображенской церкви проблема создания торжественного многоглавого верха, издавна являвшаяся объектом творческого соревнования русских зодчих. Двадцать две главы этого величественного сооружения, не имеющие себе равных в архитектуре, являются блистательным завершением многовековых исканий и традиций русских народных зодчих. Достаточно указать на то,

<sup>1</sup> Фото и обмеры автора.

<sup>2</sup> «Зодчий», 1877 г. № 11, стр. 97—98.

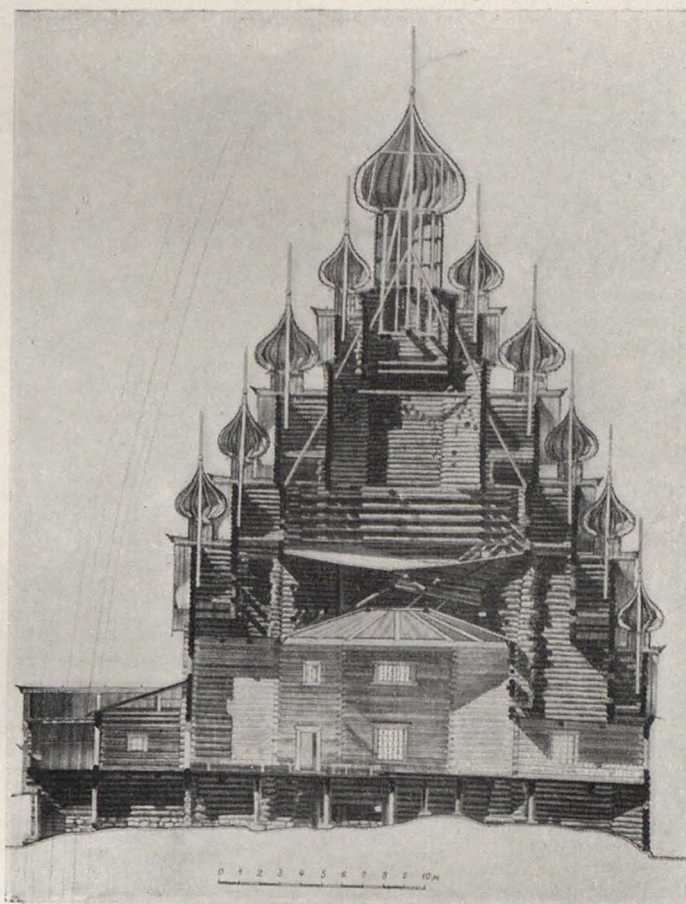








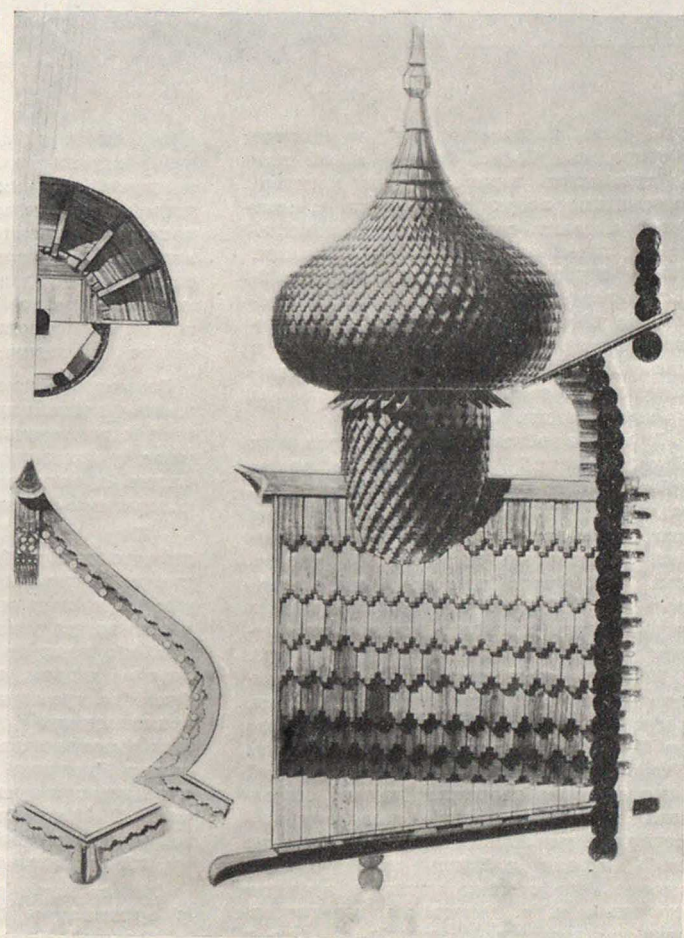
1.



2.

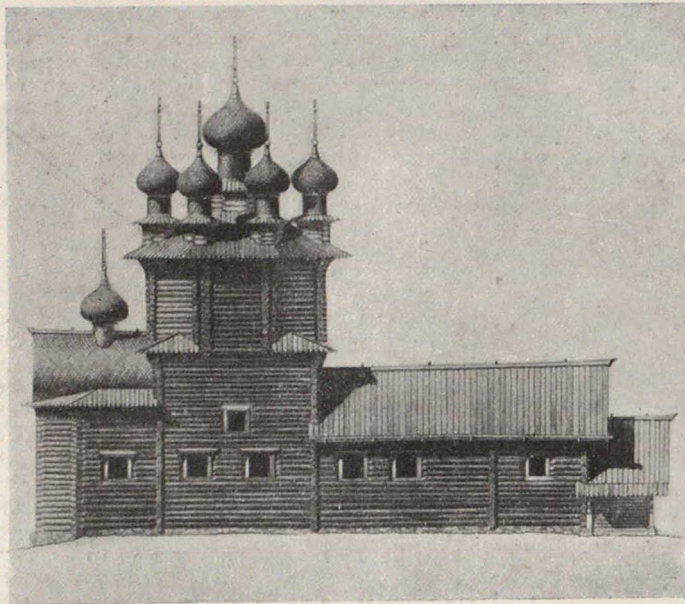


3.

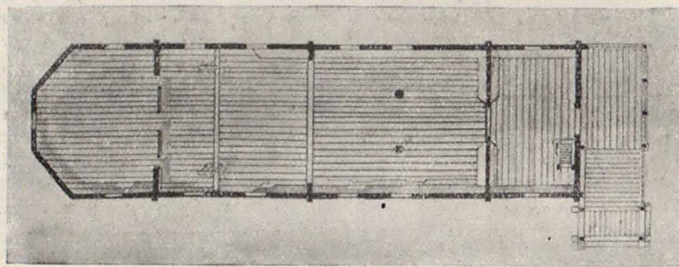


4.

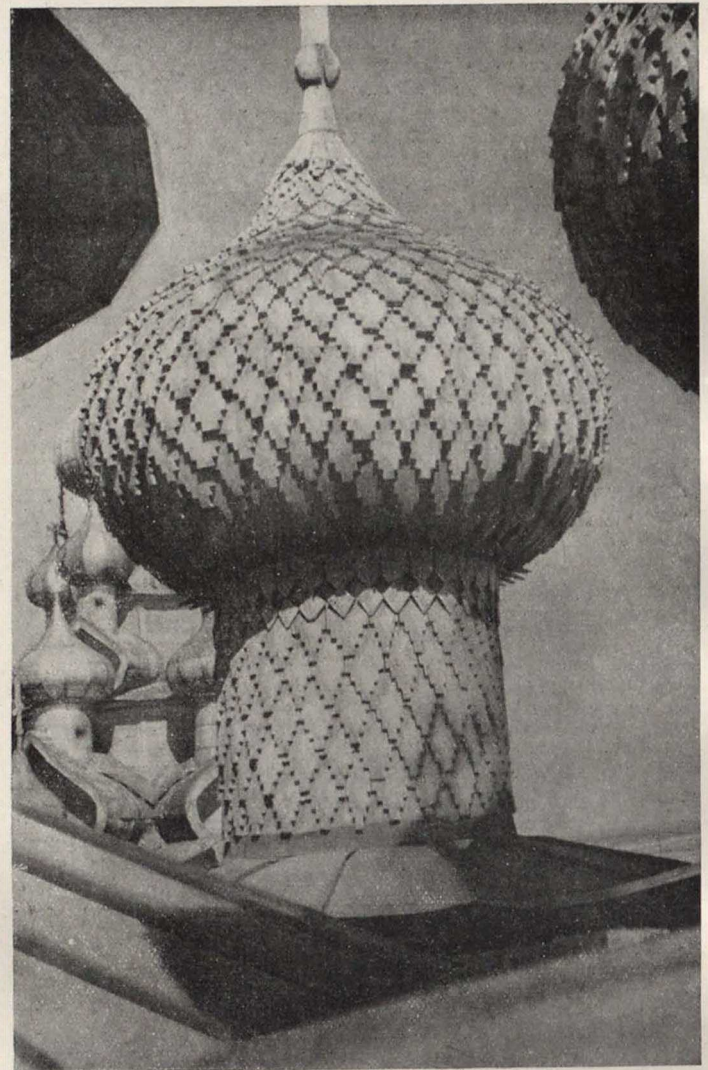
Преображенская церковь на Кижском погосте Карело-Финская ССР (Заонежский район). 1714 год. Проект реставрации. Автор архитектор А. Ополовников. 1949 г. Консультант профессор Д. Сухов. 1 — Главный западный фасад; 2 — продольный разрез; 3 — южный фасад; 4 — деталь кровли 4 яруса



Покровская церковь 1764 г. Сезерный фасад. Проект реставрации



План



Деталь

что даже первоначальная деревянная Новгородская София (989 г.) имела всего тринадцать верхов. Прием могучего стремления вверх в сочетании с мощными массами срубов создает неизгладимое впечатление силы и легкости. Тонко варьируя величину многочисленных главок в отдельных ярусах, максимально сближая их между собой, нижские мастера сумели объединить их в цельный, нераздробленный объем, замечательно передающий идею единства и сплоченности.

В основе объемно-планового решения Преображенской церкви лежит также традиционная схема восьмерика с четырьмя прирубами. По этой схеме были созданы многие выдающиеся произведения деревянного зодчества (в частности, Покровская церковь Вытегорского погоста в 1708 г., которая во многих отношениях является предшественником Преображенской, Кокшеньга и др.).

Имеются сведения о глубокой традиционности этой планировочной схемы, разработанной и утвердившейся задолго до XVIII в. Когда в 1490 г. в Великом Устюге представитель высшей духовной власти Тихон попытался вместо сгоревшей церкви поставить «поновому крестчатую», устюжанам «тот оклад стал не люб» и они добились права строить церковь «по старине кругу о двадцати стенах»<sup>1</sup>, т. е. такую же восьмериковую с четырьмя прирубами, как в Кижах.

<sup>1</sup> Забелло, Иванов, Максимов. Русское деревянное зодчество, М., 1942, стр. 8.

На основном восьмерике Преображенской церкви возвышаются еще два; последний из них увенчан центральной главкой, значительно превышающей по величине главки нижних ярусов, но вписанной в один с ними силуэт. Тем самым пирамидальная композиция верха, своеобразно развивающая форму шатрового завершения получает свое четкое выражение.

Бочечные покрытия прирубов, а также кокошники на диагональных гранях восьмерика еще более подчеркивают устремленность здания вверх и вместе с главками образуют стройную декоративно-конструктивную систему.

Еще один традиционный прием доведен в Преображенской церкви до высокой степени мастерства. Оформление крыльца в русском деревянном зодчестве всегда уделялось огромное внимание, ибо крыльцо служило не только парадным входом, но и своеобразной трибуной во время народных собраний. Эта архитектурная форма была рождена самим демократическим укладом жизни Великого Новгорода и его пятин. Она получила законченную разработку уже в каменной Новгородской Софии, имевшей вынесенное на городскую площадь крыльцо, вблизи которого собиралось вече.

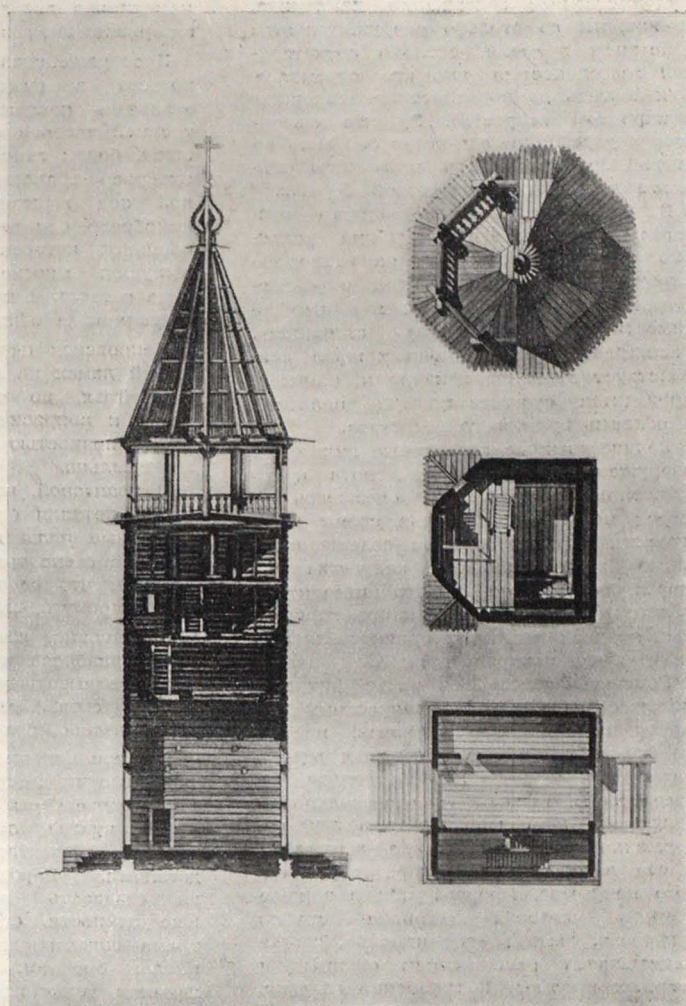
Общественная роль крыльца выявлена в архитектуре Преображенской церкви с большой выразительностью: верхняя площадка крыльца поднята на мощных кронштейнах-выпусках высоко над землей; с боков ведут на нее два марша крытых лестниц. Вся система крыльца соответствует назначению здания как

общественного центра погоста. Этим же общественным целям служила и галерея-трапезная, охватывающая с запада центральный восьмерик.

Помещение собственно церкви занимает сравнительно небольшую часть общего объема здания. Можно судить поэтому, что узко практические задачи не занимали главного места в общих архитектурных решениях классического деревянного зодчества, преследовавшего прежде всего цели создания торжественного и величественного памятника, выражающего определенную патристическую идею.

Это ведущее значение идейного начала в создании архитектурных образов русского деревянного зодчества не осознано некоторыми искусствоведами, которые, преклоняясь перед торжественным величием этих образов, в то же время видят несоответствие между небольшим внутренним функциональным пространством памятника и подчеркнутой высотой его внешнего объема. Это «несоответствие» они пытаются «оправдать» климатическими условиями, будто бы побуждавшими народных зодчих уменьшать внутренний объем для его утепления. На деле же никакого несоответствия здесь нет, а сами объяснения этого «несоответствия» надуманы и неверны. Пространственно развитая и высотная композиция древних памятников русского деревянного зодчества определяется их глубоким идейно-художественным замыслом.

Вместе с тем в Преображенской церкви нет ни одной детали, которая не несла бы помимо функций чисто художественных и функции конструктивно-



Колокольня 1874 г. Восточный фасад. Разрез и планы

технические. Так, например, кокошники диагональных граней восьмерика имеют не только художественное назначение, но и являются промежуточным элементом для стока воды на большой по длине грани сруба; все бочечные покрытия, многочисленные главки, полицы прирубов, кровли трапезной и крыльца образуют продуманную систему водоотводов, которой подчинены даже такие, казалось бы, далекие от технических целей детали, как резные окончания полиц или причелины кровель; их фигурный контур увеличивает площадь испарения влаги. Не случайно весь декор, как правило, сосредоточивается на кровлях. Анализ работы основных несущих конструкций, оконных и дверных косяков, системы жестких пространственных связей внутри здания открывает перед нами все новые и новые примеры строительной мудрости, накопленной народом за века.

Высокой степенью целесообразности и продуманности отличается конструктивная схема перекрытия центрального восьмерика. Восьмигранный двенадцатиреберный росписной потолок («небо»), несколько напоминающий усеченную пирамиду, представляет собой жесткую пространственную систему, выполненную из дерева без применения металла. Для защиты богатой росписи потолка от случайного попадания воды через основную кровлю над ним устроена внутренняя двускатная кровля, состоящая из сплошного настила тесаных досок, слоя бересты и обрешетки под бересту. Конструкция этой кровли опирается на стены восьмерика, а в середине — на два внутренних водостока, отводящих влагу наружу. Под основными

водостоками расположены также два дополнительных страхующих водостока. Вся эта система снизу поддерживается раскосами, передающими распор на стены. Дополнительную устойчивость этой продуманной системе придают боковые прирубы, выполняющие роль контрфорсов.

\*\*\*

Покровская церковь Кижского погоста, построенная в 1764 г., не является столь монументальным центрическим сооружением, как Преображенская. В плане она представляет собой вытянутый прямоугольник, по которому расположены все помещения: сени, трапезная, четверик и алтарь с двумя срезанными углами.

В этом плане нашло отражение — резко усилившееся еще в XVII в. стремление высшего духовенства максимально канонизировать все элементы церковного здания, подчинить их полностью задачам культового церемониала.

Трапезная, которой ранее предназначалась главным образом роль общественной (место схода), при данном плановом решении полностью включается в каноническую схему «корабля». Эти же черты канонизации заметны и в решении верха церкви: шатер над восьмериком снижен до обычной восьмикатной кровли и увенчан девятиглавием — схемой гораздо более близкой к официальному канону, чем живописное богатство глав Преображенской церкви.

В решении крыльца Покровской церкви торжественная двухмаршевая схема Преображения уступает место одному лестничному входу, ориентированному на центр ансамбля.

Но несмотря на недостатки, Покровская церковь представляет собой ценное произведение народного искусства. В архитектуре центрального высотного объема Покрова выражены характерные черты деревянного зодчества прионежского типа. Традиционная схема восьмерика на четверике с промежуточным повалом и фронтонным поясом по силе и выразительности решения не уступает известным сооружениям в селениях Гиморецком, Рыборецком и на Лычном острове. Девять главок, хотя и немного легких для мощного сруба, предназначенного к несению высотного шатра, отличаются прекрасными пропорциями и тонким рисунком контуров.

Третье, наиболее позднее сооружение ансамбля, — шатровая колокольня выстроена в 1874 г. Она представляет собой квадратный в плане четверик, высотой в две трети всего сруба, переходящий в восьмерик со звонницей и шатром на девяти столбах, увенчанный небольшой главкой. Это сооружение, хотя оно и отмечено явными чертами упадка народного деревянного зодчества, все же донесло до нас строгие линии шатровых сторожевых башен — ее предшественников. Шатровое завершение этой колокольни образует вместе с многоглавием Покровской и Преображенской церквей выдающийся по красоте и своеобразию ансамбль.

\*\*\*

Памятники Кижского погоста дошли до нас сильно искаженными, разделив судьбу едва ли не всех выдающихся произведений русского деревянного зодчества. При этом наиболее серьезные искажения, в корне меняющие идейно-

Художественное содержание памятника, причинены не столько разрушительным действием времени, сколько сознательной деятельностью тех, кто стремился выхолостить демократические тенденции в народном искусстве. Русское классическое деревянное зодчество особенно во второй половине XIX в. становится объектом острой идеологической борьбы.

В борьбе с народом царизм возлагал особенные надежды на усиление религиозного гнета, на всемерное укрепление в массах идеи о «божественности» царской власти и необходимости «христианского смирения». Расширяется сеть церковных школ, свирепствует духовная цензура и, наконец, проводится соответствующая политика в области культового зодчества.

Величественные деревянные культовые сооружения XVI—XVIII вв., хотя и заброшенные, продолжали оказывать на народ мощное воздействие своим героическим и общественным содержанием. Мимо этого большого искусства не могли, естественно, пройти насадители «благолепия». Сотни древних деревянных церквей начинают приспособляться ими для церковных служб.

Решая, казалось бы, чисто функциональные задачи по техническому ремонту, расширению трапезных, настилке полов, утеплению культовых зданий народной деревянной архитектуры, духовенство и кулачество сознательно и полусознательно вкладывает в эти сооружения новое содержание, вытравляя самые основы демократического народного искусства. Производится в первую очередь массовая обшивка срубов культовых зданий «под камень», сопровождавшаяся расширением оконных и дверных проемов. Безжизненно гладкие, ярко окрашенные тесовые стены заменяют столь знакомый народу сруб. Обшивкой уничтожались ясные и четкие архитектурные принципы классического деревянного зодчества, исключавшие всякую декоративную маскировку и предельно выявлявшие основное качество материала и конструкции. К обшитым срубам церквей приставляются тосканские портики и пилястры; в восьмериках прорубаются круглые и полукруглые проемы; деревянные лемеховые покрытия глав заменяются железными; интерьеры украшаются легковесной декоративной мишурой, утрачивая при этом резные столбы, скамейки вдоль стен, старую живопись. Все эти искажения проводятся одновременно с уничтожением десятков

памятников деревянного зодчества, приговаривавшихся к слову.

Преображенская церковь Кижского погоста в результате «подновлений» оказалась покрытой наружной и внутренней тесовой обшивкой. Лемех глав, шеек, бочек заменен железной кровлей; интерьер трапезной испорчен обрешеткой под железную кровлю; крыльцо приобрело балюсины «дачного» типа и обшивку, которая скрыла кронштейны-выпуски; многие древние косячатые окна растесаны и переделаны, другие замаскированы обшивкой.

Покровская церковь сохранила городской лемех на алтарной бочке, главах и шейках, но не избежала обшивки тесом и покраски масляными белилами. Почти полностью утрачен декор обшитого крыльца.

В трапезной, четверике и алтаре стены и потолки оштукатурены, настланы крашенные полы из шпунтовых досок. Дверь в стене трапезной расширена настолько, что ее проем занимает почти всю ширину здания.

Колокольня, как позднейшее сооружение, приобрела чуждые народному зодчеству элементы уже в ходе самой постройки (тесовая обшивка, второе, ненужное, крыльцо, полукруглые проемы).

Все эти искажения в корне нарушили основные принципы народной деревянной архитектуры, которой были органически чужды ложная декоративность, дешевая эффектность, перегруженность деталями. Народные мастера умели создавать высокие художественные ценности, оперируя, по существу, тремя видами одного и того же материала: бревном, доской и фигурным лемехом, тонко используя их строительные возможности.

Советское государство, придавая огромное значение охране художественных богатств страны, их изучению и реставрации, не могло, естественно, остаться равнодушным к искажениям, причиненным Кижскому ансамблю.

В 1946 г. Совет Министров Карело-Финской ССР специальным постановлением утвердил широкую программу восстановления и сохранения памятников архитектуры, находящихся на территории республики. Особое место в этом постановлении отведено Кижскому ансамблю.

Из года в год осуществляется широкий план реставрационных работ по этому памятнику.

Архитекторами Л. Лисенко и Б. Гнедовским были проведены обмерные работы. Автором данной статьи был составлен подробный проект реставрации, который и осуществляется сейчас под его руководством. Составление проекта производилось непосредственно на месте и сопровождалось дополнительными обмерными работами, включавшими в себя исследование важнейших элементов памятника, вскрытия и зондажи. Почти полностью осуществлен весь объем работ по укреплению всех трех памятников погоста.

Укреплены и сменены сгнившие венцы срубов, укреплены фундаменты срубов. Восстановлены деревянные кровли всех трех памятников, им придан их первоначальный вид. Заменены наиболее пострадавшие от времени верхние части лемеховых главков и алтарной бочки Покровской церкви; заново сделана лемеховая главка колокольни. Полностью реставрированы крыльца Преображенской и Покровской церквей, восстановлены находившиеся под обшивкой архитектурно-конструктивные детали.

На очереди важнейшие работы по освобождению сооружений от искажающей их обшивки; эти работы будут произведены после установления надежных методов химической консервации древесины, полностью исключающих возможность загнивания освобожденных от обшивки срубов.

Параллельно с реставрационными работами проводятся мероприятия по превращению Кижского погоста в архитектурный заповедник. С территории памятника удаляются не имеющие к нему отношения постройки (пристань и некоторые другие сооружения). На территорию погоста перевезен жилой крестьянский дом середины XIX в., в котором создается музей народного быта. Оборудуется гостиница, где для приезжающих работников искусств будут созданы все условия для творческой работы.

В недалеком будущем после осуществления всего объема реставрационных работ полностью раскроются замечательные художественные богатства Кижского погоста, воплощающего собой многовековой художественный опыт народных мастеров. Выдающийся ансамбль русского деревянного зодчества, восстановленный в его подлинном облике, станет достоянием советской и мировой культуры.



Общий вид погоста Кижского с самолета

## Две книги об архитектуре Армении

Государственное издательство литературы по строительству и архитектуре выпустило недавно две книги об архитектуре Армении. Первая из них — «Памятники армянского зодчества» В. М. Арутюняна и С. А. Сафаряна освещает историю архитектуры с древнейших времен до установления в Армении советской власти; вторая — «Архитектура Советской Армении» З. Т. Бахшипяна (под ред. Р. Б. Азизбекяна, О. С. Макаряна, В. М. Арутюняна и Л. М. Бабаяна) знакомит с армянской архитектурой советского периода. Обе эти книги удачно дополняют друг друга, создают в общем целостную картину развития армянского зодчества.

Рассматривая процесс формирования армянской архитектуры, авторы показывают закономерность ее развития и неразрывную связь с культурой армянского народа. Большим достоинством работ является их внутренняя последовательность и целеустремленность.

Книга «Памятники армянского зодчества» свидетельствует о большой, кропотливой работе, проделанной ее авторами. В ней содержатся необходимые сведения о важнейших сооружениях Армении, что позволяет пользоваться книгой, как кратким словарем архитектурных памятников.

Описанные в книге частично сохранившиеся до наших дней памятники дофеодалной Армении дают некоторое представление о характере архитектуры той эпохи. Среди этих древнейших сооружений особое внимание привлекают памятники Гарни. Касаясь так называемой армянской эллинистической культуры, авторы правильно отмечают, что архитектурные сооружения древней Армении, создававшиеся под влиянием эллинизма, были достоянием правящих кругов, тогда как «в широких народных массах преобладала культура, унаследованная от предков» (стр. 9). В отличие от архитектуры урартов армянская эллинистическая архитектура не оставила глубоких корней в последующей, феодальной архитектуре Армении.

Архитектуре феодализма уделена большая часть ввводной статьи. В ней рассмотрены особенности армянской архитектуры того периода и ее связь с архитектурной культурой других народов. Однако особенности ряда важнейших архитектурных памятников не получили достаточно полного освещения в книге.

Такие, например, памятники, как храм Звартноц, храм Рипсима в Вагаршапате, Кафедральный собор в Ани, большой жаматун Ахпата, трапезная Агарцина, архитектурные комплексы Санаина, Гегерда, Хоракерта и др., принадлежат к выдающимся произведениям мировой архитектуры. Между тем анализу этих памятников авторы не уделили должного внимания.

Характеризуя, например, Звартноц, построенный в середине VII в. (641—661 гг.) «весьма интересный купольный тип храмового зодчества Армении» (стр. 13), авторы не вскрыли его исключительно важного значения, той огромной роли, которую сыграл Звартноц в последующем формировании и развитии армянской архитектуры.

К числу уникальных памятников мирового значения относятся так называемые жаматуны, представляющие собой примеры своеобразного сочетания гражданского и культового зодчества. Жаматуны (и близкие им по архитектурно-художественным и конструктивным формам библиотеки и трапезные) представляют собой, как справедливо указывают авторы, «монументализирован-

ные в каменных формах» типы армянского народного жилища, наиболее ярко демонстрирующие самобытность армянской архитектуры. Приведенные в книге художественные и конструктивные характеристики этих сооружений конкретны и довольно четки. Но следовало бы сильнее оттенить большое своеобразие этих уникальных памятников, встречающихся только в Армении. Надо было также более подробно иллюстрировать эти сооружения, например, интерьеры большого жаматуна Ахпата книгохранилища Санаина и некоторых других памятников.

Дополняющие ввводную статью аннотации, содержащие лаконичные архитектурные характеристики и описания памятников, существенно повышают ценность книги. Большинство аннотаций сопровождается графическими иллюстрациями, значительно дополняющими содержание текста. Часть иллюстраций воспроизводится впервые, например, чертежи деталей стен надгробного монумента и кафедрального храма в Одзуне, караван-сарая Селима, резных деревянных капителей и родника в Ахпате, генеральные планы монастырских ансамблей Гошаванка, Нораванка, Агарцина и др.

Однако в некоторых аннотациях встречаются неточности и необоснованные предположения.

Нельзя, например, согласиться с авторами в том, что «церковь Аменапркич, главная церковь Санаинского монастыря, построена... в 967—977 гг.» (стр. 55). Главной церковью Санаина является Аствацацин, расположенная в центре основной группы. Строительство же церкви Аменапркич осуществлено в 957—966 гг., что вытекает из сведений, приведенных в рукописи Санаинского монастыря «кьетук» и в хронике армянского историка Самуэля Анийского.

Предположение о том, что на южной стене церкви Аменапркич не сохранилась декоративная архитектура вследствие коренной перестройки стены (стр. 55), не соответствует действительности. Археологическими изысканиями и подробными исследованиями доказано более позднее происхождение этой архитектуры, выполненной через сто лет после возведения церкви.

Следует отметить также, что вертикаль колокольни не может, как утверждают авторы, «доминировать над всем ансамблем монастыря» (стр. 55), поскольку колокольня по объему значительно меньше, а по высоте ниже на 6 м церкви Аменапркич — действительной доминанты основной группы. В истории армянской архитектуры нет сооружений, в которых колокольни играли бы доминирующую роль: объемы колоколен всегда согласовывались с более крупными и более высокими объемами храмов.

Досадные недоразумения встречаются и в аннотациях по Ахпату. Церковь Ншана принадлежит к типу купольного зала с приделами только в восточной половине здания, а не с «двухъярусными приделами в двух углах» (стр. 57). Углубления между западными устоями купола и западной стеной церкви лишь значительно позднее были приспособлены под одноэтажные приделы, что наглядно видно даже при поверхностном обследовании. Строительство церкви Ншана было завершено не при Гургене и Смбае, как указано в книге, а при Симеоне и Тирануне, как это явствует из надписи на северной стене церкви.

В описаниях жаматуна церкви Ншана и церкви Григория пропущено указание о том, что современный

вид эти сооружения приобрели в результате перестроек, произведенных в 1209 и 1211 гг.

В характеристике здания Амазаспа правильнее будет указать, что оно является не «единственным жаматуном в Армении, сооруженным отдельно от церкви» (стр. 57), а одним из немногих, поскольку однотипное по композиции сооружение, именуемое авторами, как «Пещерная усыпальница Айриванка или Гегарда» (стр. 59), также расположено отдельно от церкви. Попутно отметим нечеткость указания о назначении здания Амазаспа: вначале он назван в тексте «жаматуном», а несколько далее — «зданием», назначение которого «до сих пор точно не установлено, однако предполагается, что оно было предназначено для монастырской школы» (стр. 57).

В книге уделено значительное внимание и массовым произведениям народного зодчества. Рассматривая народное жилище в зависимости от особенностей различных районов, авторы правильно разделяют его на предгорное и низменное, горное и городское. По каждому типу приведены описания наиболее распространенных композиций, что позволяет получить достаточно ясное представление об архитектуре армянского жилища. Для научной полноты анализа авторам следовало указать на благотворное влияние русской культуры, которая содействовала внесению ряда существенно важных улучшений в архитектуру армянского жилища и в особенности городских построек XIX в.

Публикуемые впервые фотоиллюстрации по народному жилищу показывают большое своеобразие архитектуры горных селений и богатство творческой фантазии народных мастеров. Но в иллюстрациях наряду с кирпичными жилыми домами желательнее было бы увидеть и упомянутые в аннотациях «выстроенные из местного туфа... одноэтажные и компактные по композиции» (стр. 70) дома городского типа, осуществленные в Ереване, Ленинакане, Горисе, Кировакане. Помещение фото с этих объектов, а также показ весьма интересных по своим композициям интерьеров глхатунов (в книге нет ни одного их снимка) значительно обогатили бы представление читателя об архитектуре армянского жилища.

\* \* \*

Вторая книга «Архитектура Советской Армении» представляет собой одну из первых попыток обобщить творческий опыт армянской советской архитектуры. Не претендуя на подробное исследование накопленного за советские годы творческого опыта, автор дает сжатый научно-популярный обзор достижений армянской советской архитектуры. Акцентируя внимание на наиболее важных вопросах, как то: градостроительстве, архитектуре общественных, жилых, промышленных сооружений, архитектуре поселков, колхозного села и др., автор дает возможность читателю создать цельное представление об архитектуре Советской Армении. Текст напечатан на русском и армянском языках. Многочисленные иллюстрации, в основном хорошего качества, повышают научную ценность работы.

Остановившись на вопросах развития армянской архитектуры в первые годы советской власти, автор правильно отмечает, что армянская советская архитектура развивалась «в острой борьбе против чуждых влияний, выражавшихся в игнорировании идейно-художественной стороны архитектуры, в увлечении буржуазным формализмом и конструктивизмом, в недооценке и в некритическом использовании наследия прошлого» (стр. 10). Следуя историческим постановлениям ЦК ВКП(б) по идеологическим вопросам, армянские архитекторы, став на правильный путь социалистического реализма, сумели достигнуть значительных успехов.

Указывая на достижения в области реконструкции населенных мест, автор особое внимание уделяет столице республики — Еревану, некогда захолустному городку, превращенному за годы советской власти в крупный, благоустроенный социалистический город. Дходячиво излагается в книге пространственная организация города, характеристика главных площадей, магистралей, наиболее выдающихся сооружений, организуемых главные архитектурные ансамбли.

Знакомя с историей создания проекта перепланировки и реконструкции Еревана, составитель книги упоминает в числе других авторов проекта А. Таманяна и И. Малоземова. Определяя роль этих мастеров, необходимо было отметить, что они, будучи воспитаны на традициях русской архитектурной классики, внесли в проект реконструкции Еревана прогрессивные принципы русского градостроительства, весьма положительно отразившиеся на архитектурном облике города. Полноценно использованные в реконструкции Еревана, эти принципы нашли отражение также в проектах реконструкции других городов и населенных мест Армении, разработанных молодыми армянскими архитекторами.

В развитии советской архитектуры Армении творчество А. Таманяна занимает наиболее важное место. Придя в советскую архитектуру вполне зрелым, сложившимся мастером, А. Таманян сумел привить своим ученикам и последователям правильное понимание идей советской архитектуры. Советскую архитектуру Армении нельзя понять без ясного представления о творчестве А. Таманяна. В связи с этим правильнее было бы более концентрированно показать творчество А. Таманяна, сосредоточив основные его работы в специальной главе, а не в разрозненных местах. Это позволило бы более подробно и на большем числе примеров осветить выдающуюся роль крупнейшего мастера в развитии советской архитектуры Армении.

Описания лучших произведений современного армянского зодчего — Дома правительства Армянской ССР, здания ЦК КП(б) Армении, Театра оперы и балета, здания ЭРГЭС, здания Управления Армпромсовета и треста «Арарат» и др. — даны в рецензируемой работе с достаточной ясностью. Иллюстрации (общие виды, фрагменты, детали) позволяют судить об исключительном своеобразии и высоком качестве архитектуры этих сооружений.

Значительное место уделено в книге жилым постройкам, архитектура которых, не уступая по качеству общественным зданиям, свидетельствует о заботе государства об улучшении быта трудящихся.

Промышленные сооружения — винный завод треста «Арарат», хлебозавод № 3, холодильник, сельские гидроэлектростанции и др., показанные в книге, — знакомя с характером архитектуры социалистической индустрии Армении, свидетельствуют об успехах армянских архитекторов и в этой области.

Нельзя, однако, не выразить сожаления по поводу ограниченного показа в книге архитектуры интерьеров. Опубликование иллюстраций интерьеров здания ЦК КП(б) Армении, Дома правительства Армянской ССР, различных общественных и культурных учреждений значительно обогатило бы представление читателя о культуре интерьеров в армянской советской архитектуре.

Приходится также сожалеть, что издательство не предусмотрело цветных иллюстраций, которые могли бы передать богатую цветовую гамму архитектурных сооружений Армении.

Книги «Памятники армянского зодчества» и «Архитектура Советской Армении», несмотря на отмеченные недостатки, все же являются ценным вкладом в советскую архитектурную науку.

Кандидат архитектуры О. ХАЛПАХЧЬЯН

# ХРОНИКА

## ПОВЫСИТЬ КАЧЕСТВО СТРОИТЕЛЬСТВА НА СОВЕЩАНИИ МОСКОВСКИХ АРХИТЕКТОРОВ И СТРОИТЕЛЕЙ

На совещание о качестве строительства в Москве, созванное Московским отделением Союза советских архитекторов, сообразили архитекторы, инженеры, строители и работники промышленности строительных материалов столицы.

Совещание началось вступительным словом секретаря правления Московского отделения Союза советских архитекторов М. Посохина. Признавая, что творческий Союз ни по одному вопросу о качестве строительства не предъявлял своих настоячивых требований и по существу не ведет постоянной борьбы за качество архитектурного произведения, тов. Посохин призвал архитектурную общественность Москвы заняться в большей степени проблемой повышения качества строительства, освоением всего нового и прогрессивного в строительстве, взять на себя инициативу в ускорении решения этой актуальной проблемы.

С докладом о качестве жилищного строительства в Москве выступил чл. корр. Академии архитектуры инж. В. Светличный. Докладчик подчеркнул, что одной из причин, повлекших за собой тот творческий долг архитекторов, на который указывает передовая «Правда», является существующее еще в архитектурных кругах непонимание термина «зодчество» в современных условиях. В условиях индустриального строительства зодчество становится собирательным термином. Оно включает понятия архитектурной эстетики, инженерной техники и экономики. Только коллективными творческими усилиями архитекторов, инженеров, конструкторов, производственников и технологов строительной промышленности можно создать полноценное архитектурное произведение.

Тов. Светличный сказал, что в то время, как строительная техника и ее возможности шагнули далеко вперед, методология проектирования все еще продолжает отставать. Проектная документация, поступающая на стройки, не соответствует требованиям сборного строительства, основанного на монтаже деталей и изделий.

Серьезную работу по изменению методологии проектных работ, в частности, предстоит проделать магистральным архитектурно-проектным мастерским Института Моспроект и Специальному архитектурно-конструкторскому бюро (САКБ). Мастерские Моспроекта, например, не только не обеспечивают комплексного проектирования, но даже не выполняют плана проектных работ по конкретным объектам.

Докладчик считает необходимым обязать руководителей проектных организаций обеспечить укрепление авторского надзора за всеми сооружениями в Москве, независимо от их характера и объема. Пора также рассмотреть и утвердить правила «О порядке приемки строительных работ в Москве». В них должно быть строго указано, в каких случаях и в каком состоянии сооружение может предъявляться к сдаче. Необходимо пересмотреть и технические условия на производство и приемку строительных работ.

Выступивший с сообщением о качестве проектирования арх. Л. Бумажный остановился на важных вопросах, решение которых позволит приблизить методы и формы проектирования к нуждам современного строительства и поднять качество архитектурного произведения.

Отмечая, что существующие еще в большинстве московских проектных организаций методы проектирования и изготовления рабочих чертежей не отвечают современным методам возведения зданий, т. Бумажный подчеркнул, что до сих пор в проектах наблюдаются множественность типоразмеров основных элементов здания, удорожающих строительство и затрудняющих возможность получения требуемого качества.

В сообщении было приведено немало примеров, когда проектная документация

поступает на строительные площадки в разрозненном виде, некомплектно и с большим опозданием, а каменная кладка ведется «вслепую» (жилой дом Мининтерства геологии на Смоленской площади, автор—арх. Ростовский).

Некомплектное, несвоевременное поступление проектно-технической документации не позволяет руководителям стройки правильно распределять заказы на строительные изделия, во время завозить необходимые материалы и должным образом организовать фронт работ на самой площадке. Например, до получения технической документации потребность в цементе для строительства здания Всесоюзного угляного института была определена «на глазок» в 2800 т. Когда же была получена документация, выяснилось, что цемента нужно не более 1700 т. Потребность в металле была определена вдвое больше, чем нужно, а по мягкой кровле — вдвое меньше.

Сплошь да рядом, — сказал т. Бумажный, отдельные части рабочего проекта поступают на стройку без увязки между собой, что приводит к переделкам, задержкам, и удорожанию работ. До сих пор не установлен единый метод разработки рабочих чертежей. Часто затрачивается излишнее время на разработку преувеличенного объема проектных и сметных материалов, и не всегда, однако, достигается при этом необходимая их полнота.

Тов. Бумажный внес предложение о необходимости в корне изменить и улучшить процесс рабочего проектирования и усовершенствовать его технологию. Нужно добиться такого планирования строительства и проектно-сметных работ, при котором обеспечивались бы необходимые сроки для разработки проектов, а проектно-сметная документация поступала бы на строительную площадку своевременно. Второе важное условие — это широкое внедрение в практику проектирования типовых унифицированных изделий. Необходимо разработать каталоги унифицированных строительных изделий заводского изготовления на основе четко разработанной номенклатуры и жестко установленных типоразмеров. В них должны быть указаны заводы-изготовители, стоимость изделий и их техническая характеристика. Обеспечить проектировщиков, строителей и заводы такими каталогами — задача Специального архитектурно-конструкторского бюро. В дополнение к каталогам необходимо также разработать предусмотренные инструкцией Государственного комитета Совета Министров СССР по делам строительства альбомы типовых деталей зданий.

Наряду с внедрением типовых секций жилых домов архитекторам нужно стремиться к разработке еще более крупных типовых элементов дома: типовые планы целых жилых домов различной конфигурации с различными наборами квартир, санитарных узлов, их оборудования и т. п. Государственный комитет по делам строительства должен утвердить эталоны, определяющие состав проектно-сметных материалов, ввести однородные принципы разработки чертежей независимо от того, какой проектной организацией разрабатывается проект.

С сообщением о качестве строительных материалов и деталей выступил чл.-корр. Академии архитектуры А. Попов. За последнее время промышленность строительных материалов организовала производство ряда новых эффективных изделий и повысила качество ранее выпускавшихся материалов. Но архитекторы и строители плохо используют предоставляемые им промышленностью возможности и очень медленно осваивают новые материалы и изделия.

Тов. Попов говорил о необходимости срочно провести стандартизацию обликовых изделий по сокращенной номенклатуре и издать обязательный для проектных организаций и промышленности строительных материалов каталог этих изделий для массового применения в проектах. Для повышения качества

строительных материалов и изделий необходимо в первую очередь выработать твердые технические условия на все выпускаемые материалы и изделия, согласованные с Государственным комитетом по делам строительства и соответствующими министерствами.

Арх. И. Ловейко, говоря о качестве авторского надзора, отметил, что многие авторы передерживают осуществление надзора второстепенным лицам, а часто вообще игнорируют постройку. Приведя примеры подобного равнодушия со стороны некоторых авторов к судьбе своего произведения, И. Ловейко поставил в пример работу старшего архитектора И. Жолтовского, который, несмотря на свой преклонный возраст, лично ведет авторский надзор за строительством.

Тов. Ловейко внес на обсуждение совещания свои предложения о развитии и уточнении существующего положения о надзоре, о правах автора проекта и лиц, ведущих авторский надзор.

С сообщением о работе Госархстройконтроля выступил инж. П. Косоруков. Он подчеркнул, что нормальную организацию работ на постройке крайне усложняет отсутствие комплексных проектов. Проекты инженерного оборудования территории, наружных коммуникаций до сих пор как правило, изготавливаются к окончанию строительства или даже после приемки зданий.

Анализируя дефекты некоторых проектов, П. Косоруков отметил, что при утверждении проектов недостаточно четко и квалифицированно формируются решения, записываемые в протоколы Архитектурно-строительного совета Москвы; такие решения часто вызывают недоумение и не могут помочь ни автору, ни строителям. Нередко в утвержденных проектах наблюдаются нарушения существующих норм проектирования и не учитываются заключения экспертизы, много дефектов встречается в проектах отопления и вентиляции, которые до сих пор вообще никем не утверждаются.

Аудитория с одобрением встретила выступление знатного московского каменщика П. Орлова, который обвинил некоторых представителей Госархстройконтроля, допускающих приемку зданий без учета качества выполненных работ. Он отметил также несерьезное отношение многих руководителей строительных организаций к качеству строительных работ. Такие горе-руководители, — заявил он, — в угоду срочности, стараются не замечать недобросовестно выполненных работ.

О причинах плохого качества домов на Песчаных улицах, несвоевременном представлении на постройку рабочих чертежей говорил инж. Ялданкин (мастерская строительства Песчаных улиц). Из 25 строящихся на Песчаных улицах и улице Левитана домов только по 7 объектам имеется разрешение Госархстройконтроля на строительство.

Выступивший затем арх. Чалтыкин отметил, что главная причина неудовлетворительного качества ряда построек в Москве кроется в том, что многие руководители строек не умеют правильно организовать работу на площадке, не ведут одновременной борьбы за высокое качество и необходимые темпы строительства. Вот почему они, стремясь сдать здание в срок, идут на ухудшение его качества, уверенные, что отдельные недостатки не помешают приемке здания.

Такое отношение к качеству строительства пора изжить. Архитектурная общественность должна добиться, чтобы готовые дома не принимались до тех пор, пока они не будут безукоризненно построены. Этого можно добиться, однако, только при условии, если будет упорядочена работа Госархстройконтроля. Представители Госархстройконтроля не успевают вести профилактическую работу для устранения дефектов на постройке.

В прениях приняли участие также тт. Шевцов, Ксмырова, Баласинский, Бархин, Останиов, Калижкович и другие.

# ВЫСТАВКА НОВОЙ ТЕХНИКИ МОСКОВСКИХ СТРОИТЕЛЬНЫХ ОРГАНИЗАЦИЙ

В Московском парке культуры и отдыха «Сокольники» организована большая выставка архитектуры и новой строительной техники.

На выставке широко представлены экспонаты научно-исследовательских институтов строительной промышленности и проектных организаций предприятий промышленности строительных организаций Москвы.

Каждый экспонат, выставленный на стендах, отражает несомненный творческий подъем, который переживает в настоящее время архитектура и строительная промышленность и, в частности, сборное индустриальное домостроение. Выставка наглядно демонстрирует твердо определившийся поворот к полной механизации всего комплекса строительномонтажных работ, к созданию новых материалов и эффективных конструкций.

Большое место занимают на выставке новые конструкции и детали крупнопанельного строительства, являющегося наиболее прогрессивным видом современного домостроения.

На выставке демонстрируются сборные фундаменты для влажных и сухих грунтов, железобетонные блоки для фундаментов (весом свыше 1 т). Блоки монтируются автокраном, и, будучи уложены в ряд, создают прочную каменную ленту. Применение фундаментов сборной конструкции способствует индустриализации строительных работ, дает большую экономию средств, сохраняет большое количество строительных материалов и сокращает сроки возведения зданий.

Особый интерес представляет работа Центрального научно-исследовательского института промышленных сооружений. На стенде в натуральную величину показана стена-панель каркасного здания (размер  $3,3 \times 3,2$  м, вес 3 т). Конструкция этой стены состоит из замкнутой рамы каркаса с предварительно напряженной арматурой. В раму заключаются эффективные стеновые материалы (пеносиликат, пеностекло, керамзитобетон, легкий шлакобетон и т. п.). С наружной стороны панель облицована красивыми керамическими плитками. Такие детали изготавливаются конвейерным способом на заводе и в готовом виде доставляются на строительную площадку. ЦНИПС представил на выставку также крупную железобетонную панель размером до 23 м<sup>2</sup>, рассчитанную для перекрытия целой комнаты. Панели перекрытий во много раз ускоряют процесс возведения многоэтажных жилых домов и общественных зданий.

Среди крупноблочных стеновых панелей, показанных на выставке, обращает на себя внимание огромный блок, изготовленный из отдельных керамических плит. Это—продукция Управления строительства Дворца Советов. Высота облицо-

вочного блока панели равна высоте этажа, ширина—2,1 м, вес—2,5 т.

На выставке экспонированы образцы 4 крупномерных стеновых блоков, конструкция которых разработана сотрудниками Специального архитектурно-конструкторского бюро под руководством А. Дорохова. Стеновые элементы блоков изготовлены из двух слоев шлакобетона на каширском шлаке. Между ними помещен слой пеносиликата. Лицевые стороны блоков облицованы керамическими плитами.

Большой интерес представляют крупномерные плиты лестничной площадки. Верхняя их сторона, отделанная красивой ковровой мозаикой, является готовым полом, а верхняя—готовым потолком с готовым карнизом. Поверхность потолка хорошо офактурована и подготовлена под окончательную покраску.

Показано также несколько типов новых перегородок, простых в изготовлении и обладающих высокими звукоизоляционными качествами и большой прочностью.

На выставке представлено много новых строительных машин и механизмов, облегчающих труд строителя и во много раз ускоряющих темпы возведения зданий. Большим вкладом в строительную промышленность является шагающий кран Главстроймеханизации Минтяжстроя, модель новых башенных кранов для строительства 14-этажных зданий, действующая модель крана-лифта, электродомкраты, сконструированные инж. Стукановым, автоматизированные растворные узлы и другие новейшие механизмы.

Центральное место отведено на выставке павильону Архитектурно-планировочного управления Москвы, где в натуральную величину воспроизведены новые типовые секции многоэтажных жилых зданий. Отличительной особенностью этих секций является рациональная планировка квартир. На каждом этаже вместо лестничной площадки создан просторный холл, куда выходят 6—8 квартир. На выставке представлено 2 типа таких квартир (в 2—3 и 4 комнаты) с полной меблировкой. В новых типовых секциях принято ограниченное количество унифицированных строительных элементов и деталей и обеспечена возможность широкой взаимозаменяемости основных конструкций здания: стены перекрытия, железобетонных лестничных маршей, бетонных площадок. Все кухни и санитарные узлы имеют типовое оборудование: вентиляционный бетонный блок кухни, блок мусоропровода, санитарно-технический блок.

В этом же павильоне экспонированы наиболее ценные проектные работы Института Моспроект, Института генплана, Специального архитектурно-конструкторского бюро и других проектных организаций. Большой интерес вызывают про-

екты застройки центральной улицы и кварталов первой очереди строительства в юго-западном районе Москвы, проект жилого дома МГУ, выполненные магистральной мастерской № 3 (руководитель А. Власов), а также проекты жилых домов и зданий общественного назначения, разработанные мастерской-школой арх. И. Жолтовского и магистральными мастерскими, руководимыми архитекторами В. Андреевым, К. Алабяном, В. Гельфрейхом, Б. Мезенцевым, М. Посохиним и другими.

Многолюдно возле стенда, где выставлены архитектурные изделия, изготовленные на подсобных предприятиях. Здесь показаны художественно выполненные карнизы, кронштейны, междуэтажные пояса, картуши, наличники, вазы и другие архитектурные изделия.

Все эти детали изготовлены предприятиями местной промышленности Московской области из отходов известки и силикатного цемента. Известково-цементные детали легко поддаются шлифовке и полировке. Они весьма морозостойки и сохраняют художественную форму гораздо дольше, чем обычные изделия, выполненные из камня и штукатурки.

Среди экспериментальных работ институтов Академии архитектуры СССР особый интерес представляет модель облегченного панельного дома. Эти панели изготавливаются из легкого бетона и имеют архитектурные членения и панельное отопление. Заполнителем панели служит каширский шлак, отделочным слоем—портландский цемент. Представленный на стенде макет дома на Октябрьском поле в Москве построен из таких панелей. Пеносиликатная армированная стеновая панель, экспонированная на выставке предназначена для жилищного строительства в районе Главного Туркменского канала. На стенде выставлены новые типы полов с звукоизоляционными прокладками, показаны способы применения вариантных архитектурных деталей. Выставленные лабораторией керамики формы наборных керамических плит позволяют получить самые разнообразные орнаменты для облицовки фасадов.

Значительный интерес на выставке представляют экспонаты Управления жилищного строительства и предприятий Министерства жилищно-гражданского строительства. Здесь особое место отведено разделу «Рационализаторские предложения, направленные на индустриализацию строительства».

Выставка архитектуры и новой строительной техники демонстрирует все лучшее, что создано советской научно-технической мыслью. Она дает новое доказательство того, как безграничны в наших условиях возможности творческого содружества работников науки и производственных новаторов производства.

Редакционная коллегия: М. А. ОСТАПЕНКО (редактор), А. В. ВЛАСОВ, А. И. ГЕГЕЛЛО, В. И. ЗАБОЛОТНЫЙ, А. Г. КУРДИАНИ, М. А. УСЕЙНОВ, А. А. ФЕДОРОВ-ДАВЫДОВ, С. Е. ЧЕРНЫШЕВ, В. А. ШКВАРИКОВ

Зав. художественно-иллюстрационным отделом Ю. Е. Шасс

Технический редактор А. П. Берлов

Адрес редакции: ул. Чехова, 8. Телефон К 4-95-81.

Сдано в производство 12/VIII 1952 г. Подписано к печати 6/IX 1952 г. Заказ 330. Т-06569. 68×98<sup>1</sup>/<sub>8</sub>. Печ. л. 4,8 + вклейки 1,5 п. л. Бум. л. 2 + <sup>5</sup>/<sub>8</sub> б. л. вклейки. Уч.-изд. л. 6. Тираж 11 900 экз. Цена 12 руб.

3-я типография Государственного издательства литературы по строительству и архитектуре



## СОДЕРЖАНИЕ

	Стр.
К ИТОГАМ РАБОТЫ ПЛЕНУМА ПРАВЛЕНИЯ СОЮЗА СОВЕТСКИХ АРХИТЕКТОРОВ . . . . .	1
ВЫСОТНЫЕ ЗДАНИЯ И НОВЫЕ АНСАМБЛИ МОСКВЫ. В. Лебедев и П. Штеллер . . . . .	6
ПРОБЛЕМЫ АРХИТЕКТУРНОГО АНСАМБЛЯ ЦЕНТРА СТАЛИНГРАДА. О. Швидковский . . . . .	15
ВОССТАНОВЛЕНИЕ И РЕКОНСТРУКЦИЯ ВИЛЬНЮСА. Л. Казаринский . . . . .	21
Из истории русской архитектуры. ВЫДАЮЩИЕСЯ ПАМЯТНИК ДЕРЕВЯННОГО ЗОДЧЕСТВА. А. Ополовников . . . . .	24
Библиография. ДВЕ КНИГИ ОБ АРХИТЕКТУРЕ АРМЕНИИ. О. Халпахчьян . . . . .	29
Хроника. Повысить качество строительства . . . . .	31
Выставка новой техники московских строительных организаций . . . . .	32

Фото: А. Маклецова (Фотохроника ТАСС), А. Александрова, И. Акуленко.  
Цветное фото «Кижский погост» А. Савина.

**ПРИНИМАЕТСЯ ПОДПИСКА на 1953 год**

**НА ЕЖЕМЕСЯЧНЫЙ ИЛЛЮСТРИРОВАННЫЙ ЖУРНАЛ**

**„АРХИТЕКТУРА СССР“**

*орган Академии архитектуры СССР, Союза советских архитекторов СССР  
и Управления по делам архитектуры при Совете Министров РСФСР*

Журнал рассчитан на широкий круг читателей — архитекторов, инженеров, строителей, научных работников, учащихся архитектурных и строительных учебных заведений.

**ПОДПИСНАЯ ПЛАТА:**

на год . . . . . 120 руб.  
на полгода . . . . . 60 руб.  
на 3 месяца . . . . . 30 руб.

**Цена отдельного номера 10 руб.**

**Подписка принимается местными отделами „Союзпечать“**

11257

Цена 12 руб.

# АРХИТЕКТУРА СССР

ЕЖЕМЕСЯЧНЫЙ ЖУРНАЛ  
орган  
АКАДЕМИИ АРХИТЕКТУРЫ СССР  
СОЮЗА СОВЕТСКИХ АРХИТЕКТОРОВ СССР  
и УПРАВЛЕНИЯ ПО ДЕЛАМ АРХИТЕКТУРЫ  
при СОВЕТЕ МИНИСТРОВ РСФСР  
Адрес редакции: Москва, ул. Чехова, 8  
Телефон К 4-95-81

---

ГОСУДАРСТВЕННОЕ ИЗДАТЕЛЬСТВО  
ЛИТЕРАТУРЫ  
ПО СТРОИТЕЛЬСТВУ И АРХИТЕКТУРЕ

