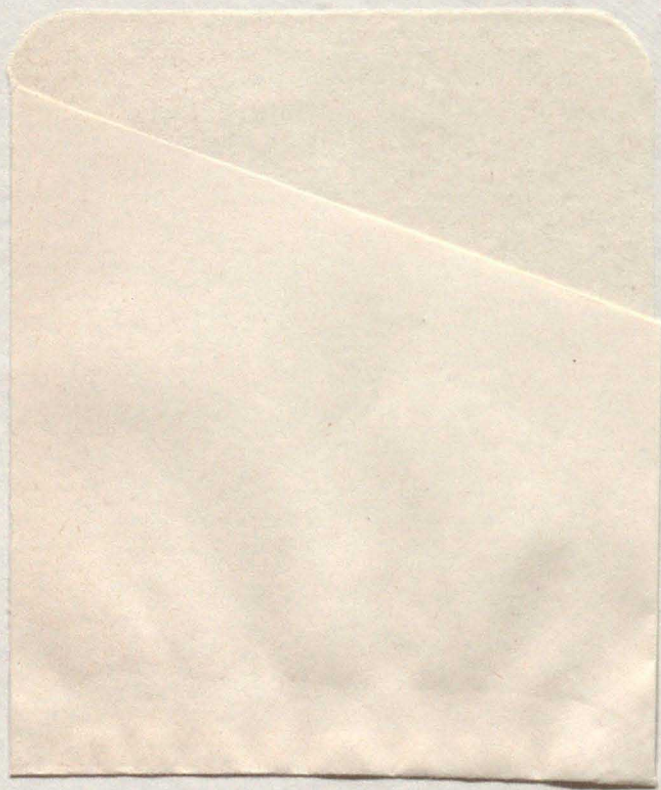


~~XX~~ $\frac{514}{13}$

1952 7-9



2015595433



XX $\frac{514}{13}$

2
ГОСУДАРСТВЕННАЯ
БИБЛИОТЕКА
ИМЕНИ
В. И. ЛЕНИНА

АРХИТЕКТУРА СССР

7

1952

ОБЩЕСТВЕННЫЙ ЭКЗ.



ИОСИФ ВИССАРИОНОВИЧ СТАЛИН.

Скульптура работы Е. Вучетича, установленная у входа в Волго-Донской канал имени В. И. Ленина

КНИГА ИМЕЕТ

Листов печатных	Выпуск	В перепл. един. соедин №№ вып. 1952	Таблиц	Карт	Иллюстр.	Служебн. №№	№№ списка и порядковый	200 9
3	7	6				14	304	81

514
13

АРХИТЕКТУРА С С С Р

Государственная
библиотека СССР
им. В. И. Ленина

И-55-1367

ОРГАН АКАДЕМИИ АРХИТЕКТУРЫ СССР, СОЮЗА СОВЕТСКИХ АРХИТЕКТОРОВ СССР
и УПРАВЛЕНИЯ ПО ДЕЛАМ АРХИТЕКТУРЫ при СОВЕТЕ МИНИСТРОВ РСФСР

№ 7

И ю л ь

1952



Волго-Донской судоходный канал имени В. И. Ленина. Триумфальная арка шлюза № 1



Волго-Донской судоходный канал имени В. И. Ленина.

Великая сталинская стройка

День 27 июля 1952 г. вошел в историю нашей Родины как праздник новой трудовой победы советского народа: в этот день был торжественно открыт Волго-Донской судоходный канал имени В. И. Ленина — первенец великих сталинских строек коммунизма.

Вдохновляемый и руководимый большевистской партией, советский народ с огромным энтузиазмом осуществляет гениальные сталинские планы преобразования природы страны, приближает шаг за шагом светлое будущее коммунизма.

Волго-Донской канал, который для многих поколений нашего народа был лишь недостижимой мечтой, стал реальностью в условиях советского социалистического государства. Волго-Дон, сооруженный по инициативе великого Сталина, — не только технически совершенный водный путь, созданием которого было завершено соединение всех морей Европейской части СССР в единую воднотранспортную систему. Это огромный комплекс гидротехнических сооружений, включающий глубоководную магистраль, гидроэлектростанцию, водохранилища и ирригационные каналы.

Созданием Волго-Дона с гениальной сталинской прозорливостью комплексно решена проблема преобразования природы на огромном пространстве засушливых степей, раскинувшихся между Волгой и Азовским морем, проблема создания важнейшего по своему народ-

нохозяйственному значению водного пути, а также мощной электроэнергетической базы.

Почти 3 млн. га изголодавшихся по влаге земель, получающая донскую и волжскую воду, будут превращены в цветущие сады и плодородные хлебные поля, покроются изумрудом зелени и золотом пшеницы. Это уже не мечта, ибо вода пришла; там, где совсем недавно можно было видеть лишь сухие кусты травы, перекатываются могучие волны Цимлянского моря. Живительная влага пошла по голубым лентам каналов на колхозные поля, неся невиданно высокие урожаи. Уже в этом году в Ростовской области орошено водами Цимлянского моря 100 тыс. га засушливых земель.

Строительством 500-км глубоководной магистрали между Волгой и Азовским морем завершены огромные работы, проведенные за годы сталинских пятилеток, по созданию водных путей между Белым, Балтийским, Каспийским, Азовским и Черным морями. Миллионы тонн грузов, перевозившихся раньше по железным дорогам, пойдут отныне по более дешевому водному пути. Трудно оценить великое значение Волго-Дона для перевозок угля, нефти, леса, цемента, хлеба и многих других грузов между важнейшими районами нашей страны, между местами добычи сырья и промышленными предприятиями, городами и сельскими районами.



Монумент И. В. Сталина у входа в канал. Справа маяк

Сооруженная в системе канала Цимлянская гидроэлектростанция мощностью 160 тыс. квт будет давать народному хозяйству около 500 млн. квт-ч электроэнергии в год. Ток гидроэлектростанции пойдет на промышленные предприятия, в совхозы и колхозы, будет использован для нужд орошаемого земледелия.

Волго-Донской судоходный канал им. В. И. Ленина — величественное сооружение сталинской эпохи, новое свидетельство могущества нашей социалистической державы, неисчерпаемой энергии советских людей, строящих коммунистическое общество.

Грандиозный комплекс сооружений Волго-Дона, раскинувшийся на протяжении сотен километров, создан в небывало короткий срок — менее чем за 4 года. История не знала подобных темпов гидротехнического строительства.

Один лишь перечень построенных за этот короткий срок сооружений дает ясное представление о гигантских масштабах проведенных работ.

Только в системе судоходного канала, длиной 101 км построено 13 судоходных шлюзов, 3 насосных станции, 13 плотин и дамб, 7 водосбросов и водоспусков, 2 аварийно-ремонтных заграждения, 8 мостов, паромные переправы, остановочные пункты, пристани и приканальная автомобильная дорога длиной 100 км.

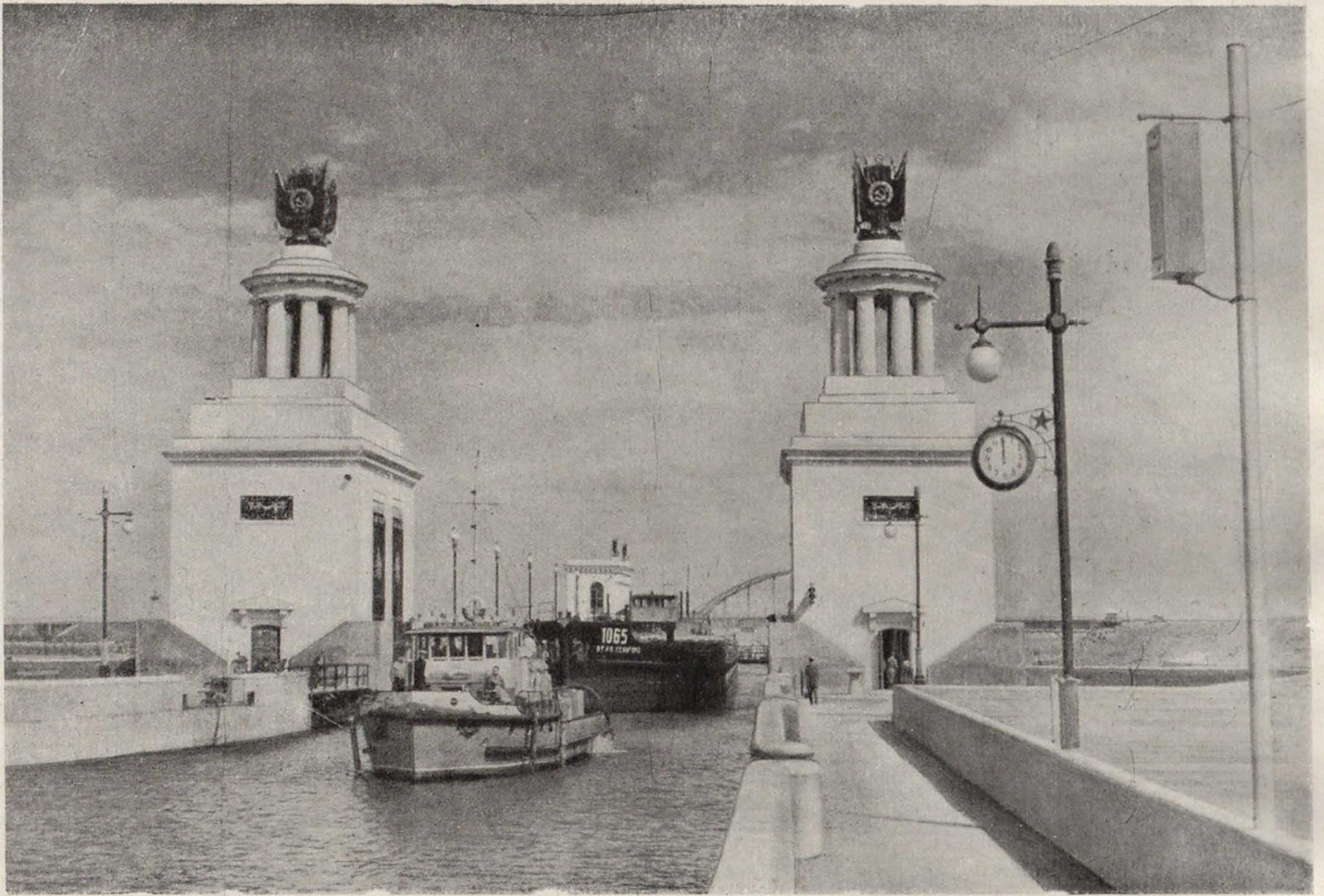
На берегу созданного в степи величественного Цимлянского моря сооружен гигантский гидроузел в составе земляной плотины длиной 12,75 км, водосливной бетонной плотины длиной 495,5 м, гидроэлектростанции, 2 судоходных шлюзов и судоходного канала между ни-

ми, аванпорта, головного ирригационного сооружения, а также железнодорожного и шоссейного переходов по плотине. Ниже, вдоль течения обновленного Дона, сооружены магистральный оросительный и распределительный каналы общей длиной 192,1 км.

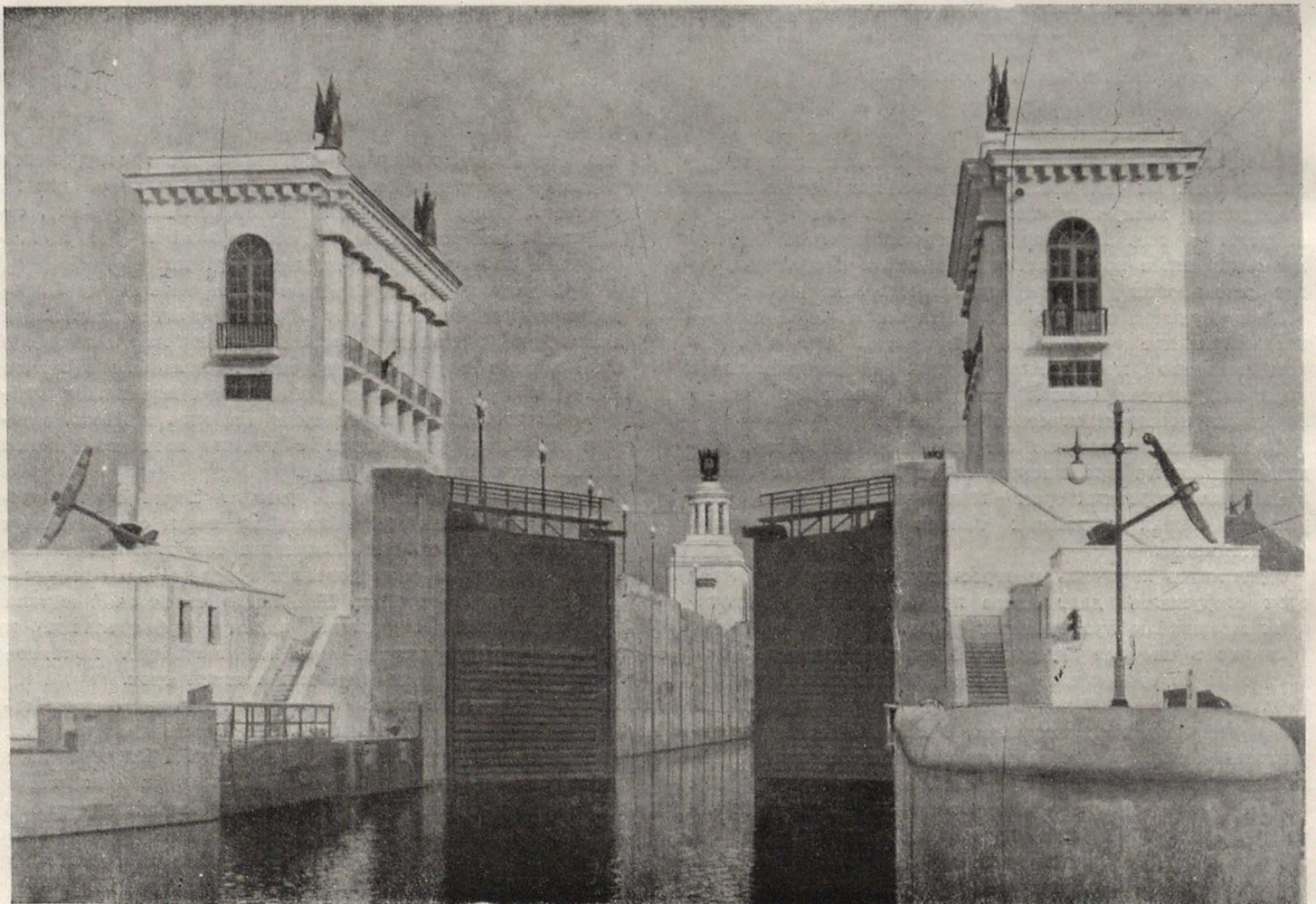
Огромные работы проведены по строительству благоустроенных поселков для обслуживающего персонала Волго-Дона, а также по реконструкции находящихся в зоне канала городов и других населенных пунктов. В связи с сооружением канала и водохранилищ многие селения были перенесены на новые места, причем они были размещены с учетом всех требований социалистического хозяйства.

Возведение комплекса сооружений Волго-Дона потребовало тщательной организации всех строительных процессов, умелого использования тех громадных технических средств, которые были предоставлены государством для этой стройки. Коллектив строителей канала при неустанной поддержке партии, правительства и всего советского народа с честью выполнил почетное историческое задание в установленный срок.

Строители канала получили в свое распоряжение совершеннейшие механизмы отечественного производства. Так, для производства наиболее трудоемких земляных работ стройка имела 346 экскаваторов, в том числе гусеничных и шагающих, имеющих емкость ковша от 3 до 14 м³, 900 скреперов, свыше 300 бульдозеров, 37 землесосных снарядов производительностью от 100 до 500 м³ грунта в 1 час. На стройке работало также 5 тыс. автомашин, из них больше половины автосамосвалов



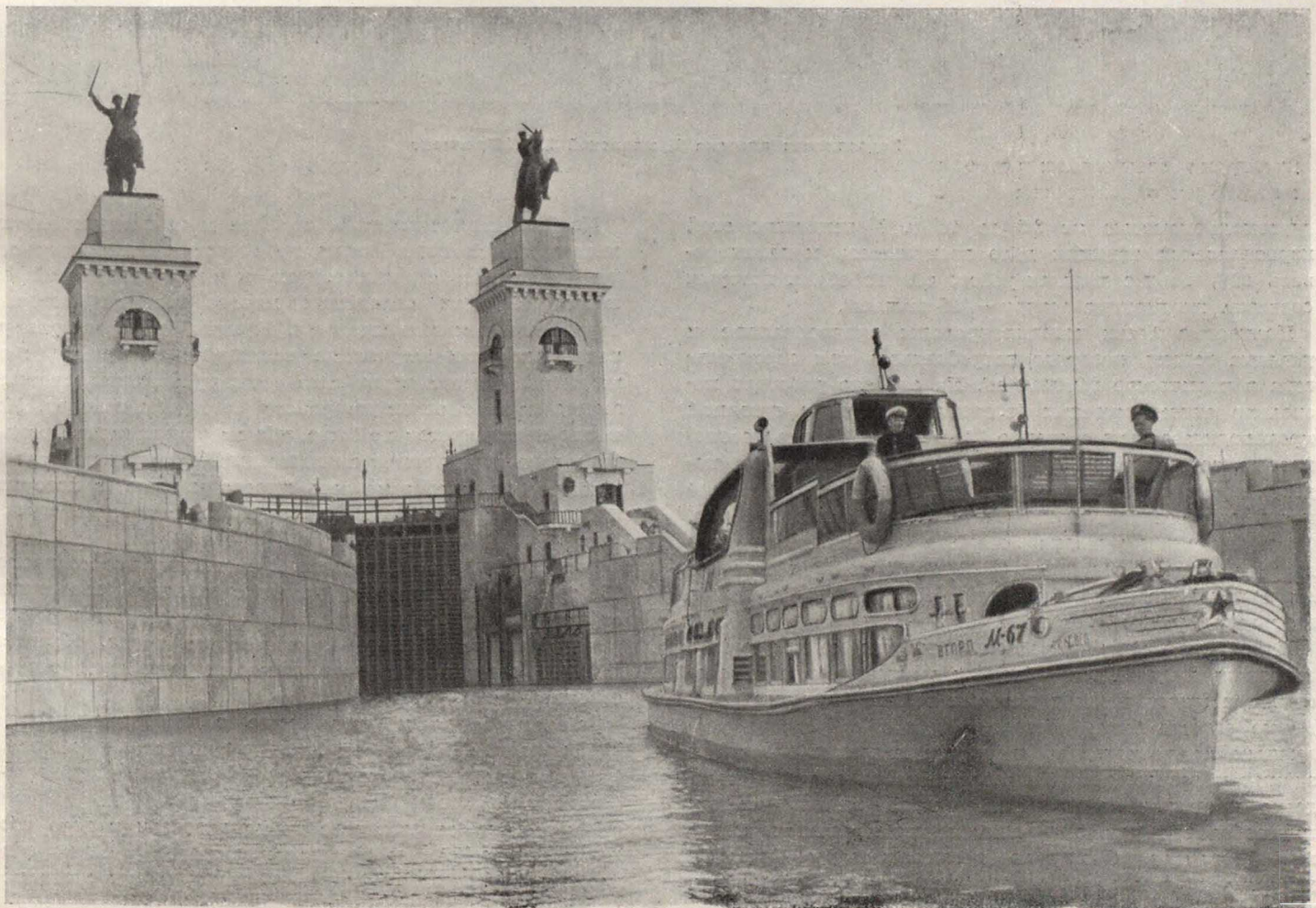
Шлюз № 9 со стороны верхнего бьефа



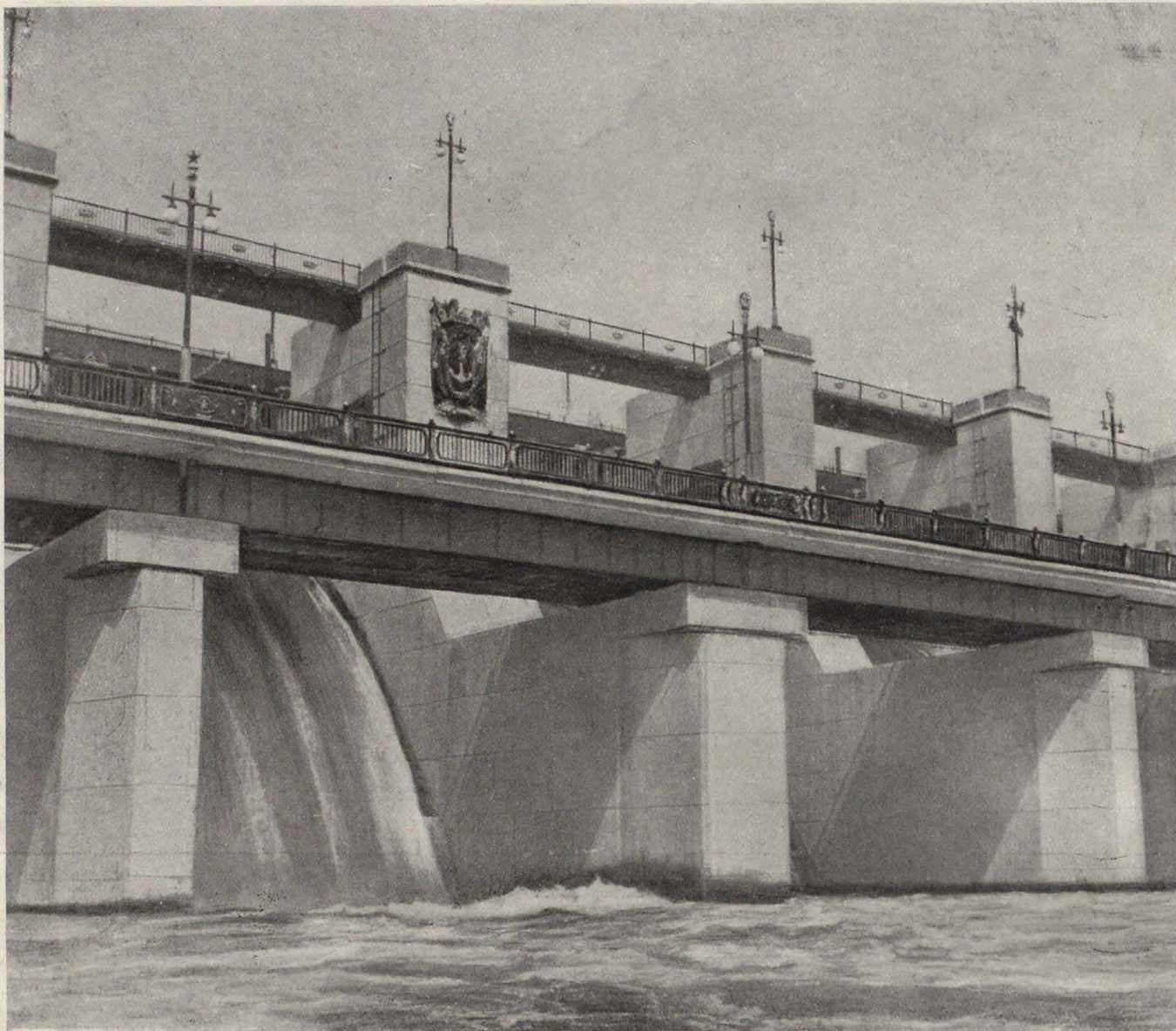
Шлюз № 9 со стороны камеры шлюза



Шлюз № 10



Шлюз № 15



Водосливная плотина Цимлянской ГЭС. Фрагмент

грузоподъемностью от 3,5 до 10 т. Применение этой первоклассной техники дало возможность механизировать 98% всех земляных работ, общий объем которых составил гигантскую цифру — 185 млн. м³.

Полностью были механизированы приготовление и укладка бетона, которого потребовалось для строительства в количестве 2 950 000 м³. На стройке работало несколько автоматических бетонных заводов с суточной производительностью свыше 13 тыс. м³. Мощные бетононасосы, созданные на одном из московских заводов, подавали раствор на расстояние до 200 м; производительность каждого такого насоса — 20 м³ бетона в 1 час. Среднесуточная укладка бетона в течение последнего квартала 1951 г. составила 7 935 м³; 22 октября строители Волго-Дона поставили мировой рекорд, уложив в этот день 12 021 м³ бетона.

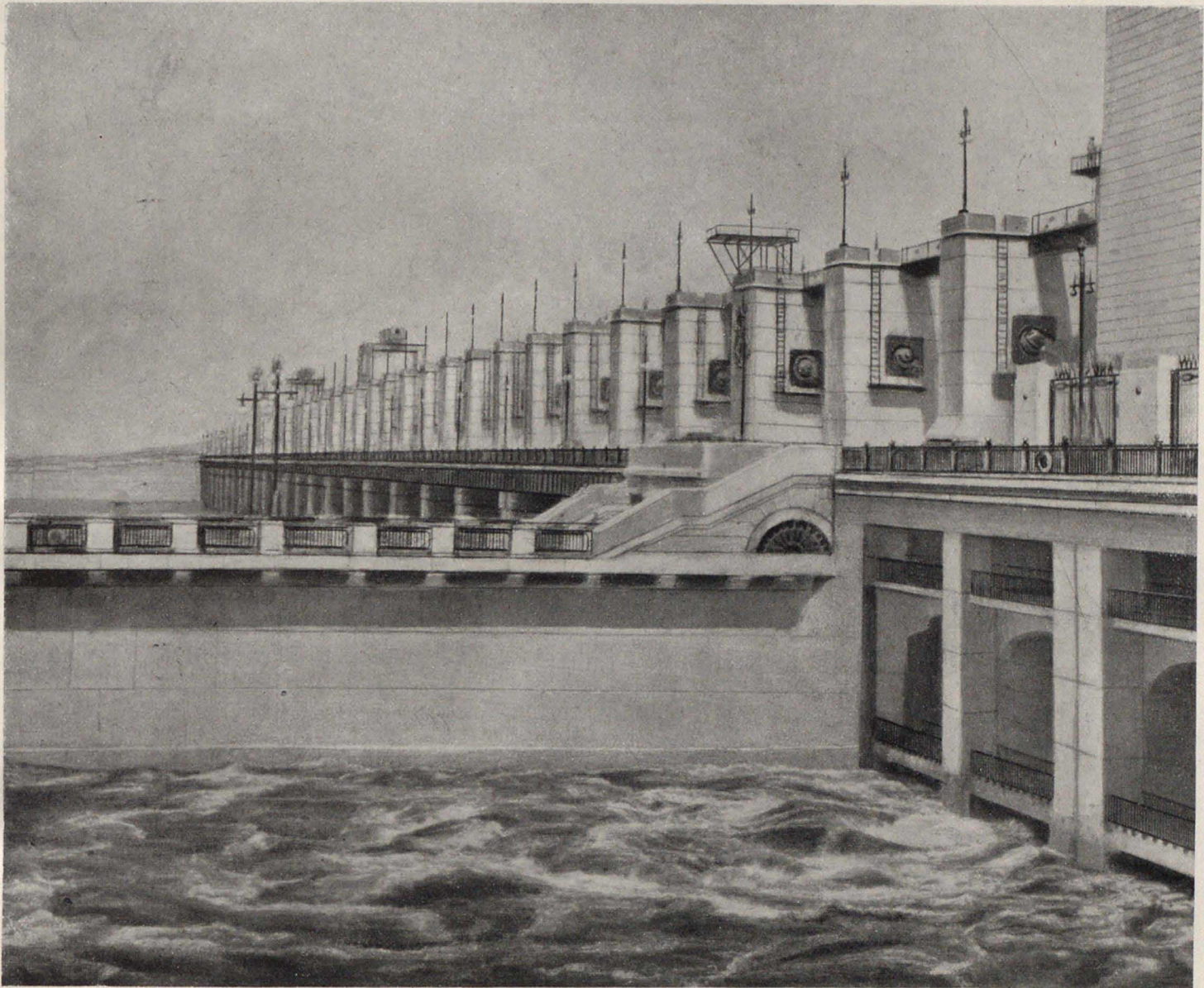
На великой стройке работали тысячи самых разнообразных механизмов, облегчая труд строителей, способствуя невиданным в истории темпам строительства; целые заводы были построены для производства различных архитектурных и конструктивных элементов зданий и сооружений. Впервые, в частности, были созданы предприятия по изготовлению железобетонных плитоблочков для облицовки многочисленных сооружений канала. Это дало возможность значительно ускорить производство отделочных работ и обеспечить их высокое качество.

Необычайные масштабы стройки и ее вооруженность механизацией потребовали не только организации огромной армии строителей, но и соответствующей ее подготовки для овладения многообразными новыми строительными механизмами. Нужны были, например, кадры, хорошо владеющие такими механизмами, как шагающие экскаваторы, землесосы, требовались специалисты, хорошо знающие работу бетонных заводов. Но таких специалистов не было, ибо не существовало раньше и названных видов механизации. Поэтому на Волгодонстрое была создана сеть курсов и школ, в которых прошли необходимую подготовку многие тысячи строителей.

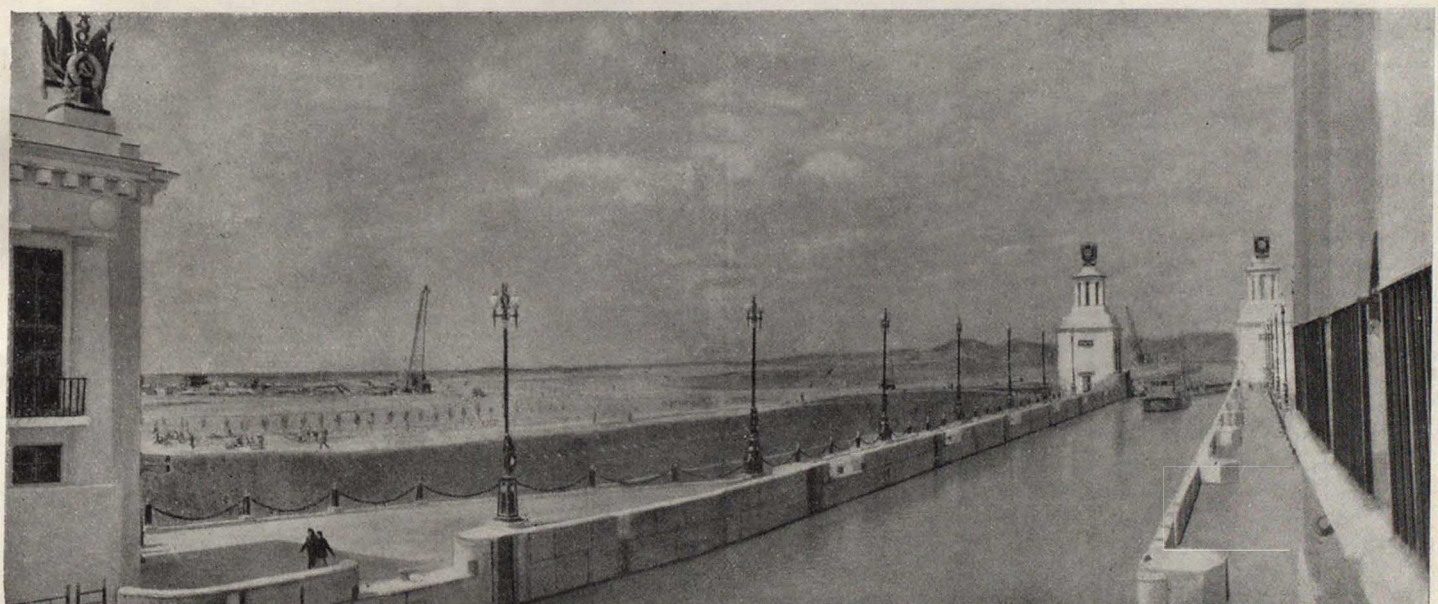
Только за 2 года Волгодонстроем было подготовлено 26 тыс. механизаторов; успешно овладев сложными строительными машинами, они показали на стройке замечательные образцы стахановского труда, образцы умелого освоения и использования новейшей отечественной техники.

За разработку и применение в гидротехническом строительстве новой техники и передовых методов организации производства ряд участников строительства был удостоен Сталинских премий.

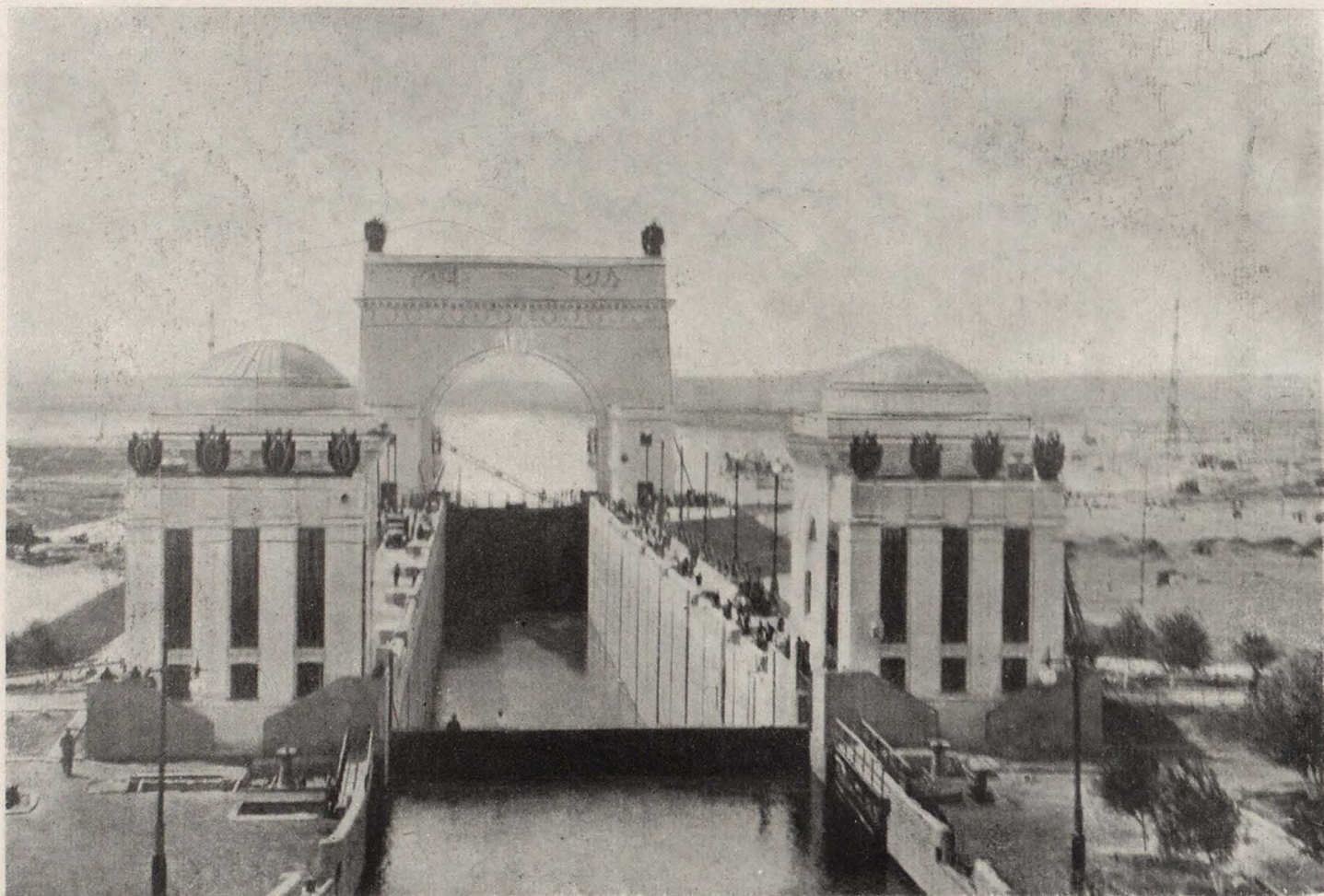
Много самоотверженного труда вложили в дело создания Волго-Дона и архитекторы, разработавшие совместно с инженерами архитектурный проект этого величественного сооружения.



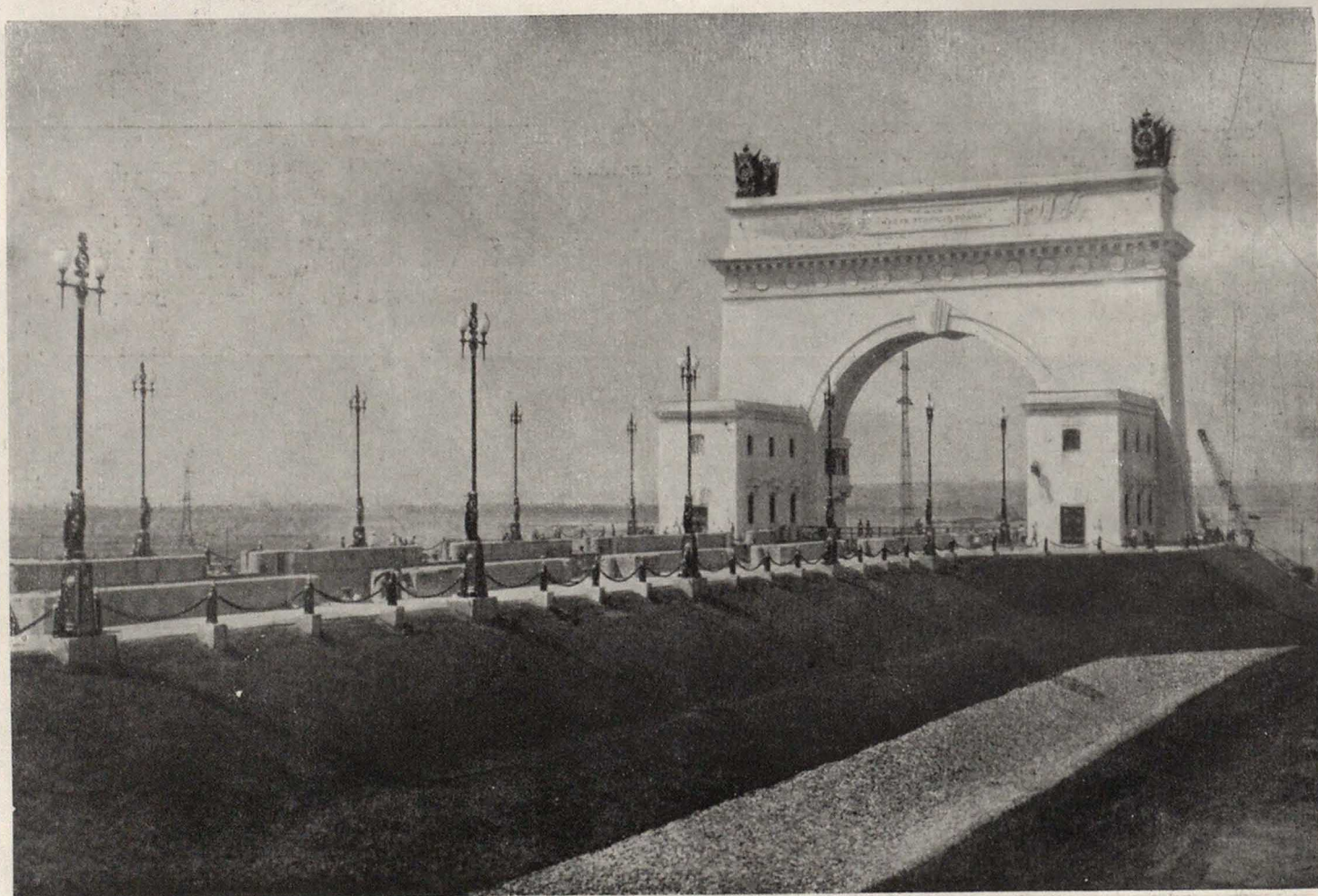
Общий вид плотины



Общий вид девятого шлюза



Шлюз № 13. Общий вид



Шлюз № 13. Перспектива



Арка тринадцатого шлюза у входа в канал со стороны Цимлянского моря

Коллектив архитекторов, вдохновленный историческим значением поставленной перед ним творческой задачи и той огромной помощью, которую повседневно оказывали великой стройке партия, правительство и весь советский народ, успешно завершил почетный труд, создал незабываемый архитектурный образ гигантского гидротехнического комплекса — первенца сталинских строек коммунизма.

Волго-Донской канал им. В. И. Ленина, созданный героическим трудом советских людей, представляет собой выдающееся произведение советского зодчества, достойно отображающее величие и красоту сталинской эпохи.

Поистине волнующий своей эпической красотой архитектурный ансамбль предстает перед проезжающими по трассе канала; несмотря на то, что шлюзы, плотины и другие сооружения расположены вдоль этой трассы сравнительно небольшими группами и на довольно значительных расстояниях друг от друга, они составляют единую по своей композиции и стилистической характеристике архитектурную панораму, создают це-

лостный, запоминающийся художественный образ величественной стройки.

Гениальные сталинские идеи преобразования природы явились основой идейно-художественного содержания этого архитектурного ансамбля. Они выражены со всей силой в могучем уверенном строе архитектурных форм, монументальных и живописно-праздничных, которые как бы вошли вместе с голубыми водными просторами в неоглядную сухую степь, неузнаваемо преобразили ее облик, ее природу.

Волго-Дон сооружен в местах, где велись исторические бои за Царицын-Сталинград, где дважды под руководством великого Сталина были разгромлены полчища врагов, посягнувших на свободу и независимость нашей Советской Родины. В архитектуре великой стройки получила поэтому отражение и героика славных воинских побед нашего великого народа. В многочисленных барельефах, надписях, скульптурных группах, украшающих многие сооружения, в торжественных формах триумфальных арок художественно



Шлюз № 9. Перспектива

запечатлена память о победной воинской славе героев царичинско-сталинградских битв.

По архитектурной композиции комплекс Волго-Дона строится как мощный ряд отдельных сооружений или их групп, составляющих своеобразный гигантский ансамбль-панораму, простирающуюся на протяжении более 100 км и последовательно воспринимаемую по мере движения вдоль трассы канала. Открытые широкие просторы местности обусловили необходимость проектировать сооружения в монументальных, четких по силуэту архитектурных формах, хорошо воспринимаемых с больших расстояний.

Коллектив архитекторов Гидропроекта, работая в тесном содружестве с инженерами, конструкторами, гидротехниками, электриками и другими специалистами, используя богатый опыт советского гидротехнического строительства, сумел создать сооружения, выразительные по архитектуре, экономичные в строительстве и эксплуатации. Многочисленные шлюзы канала решены по существу только в двух архитектурно-конструктивных типах — в виде парных башен, обрамляющих вход в шлюз, и триумфальных арок. Более торжественные по своим архитектурным формам шлюзы в виде арок сооружены на входах в канал со стороны Волги и Дона, а также на дамбе Цимлянского водохранилища.

Значительная конструктивная общность основных зданий канала дала возможность широко типизировать как конструктивные, так и архитектурные детали, организовать их заготовку на заводах и в мастерских. Применение типовых деталей дало возможность в значительной мере индустриализировать процесс строи-

тельства, ускорить и удешевить производство работ. Но проведение широкой типизации ни в какой мере не привело к снижению архитектурного качества сооружений. Благодаря умелому чередованию однотипных деталей и даже целых зданий, благодаря различной их компоновке удалось создать индивидуальный архитектурный облик каждой группы построек и в то же время достигнуть необходимого художественного единства ансамбля канала.

Архитектура Волго-Донского канала им. В. И. Ленина оказывает свое организующее художественное влияние на огромные степные просторы междуречья Волги и Дона. Расположенные в этой местности города и поселки строятся с учетом архитектуры прилегающих к ним грандиозных гидротехнических сооружений. Так, архитектурно-планировочная организация южного района Сталинграда, в котором берет свое начало Волго-Дон, тесно увязана с находящимися здесь сооружениями канала. Главенствующее положение в идейно-художественной композиции этого района приобретает величественная скульптура товарища И. В. Сталина, возвышающаяся у входа в канал.

Над просторами великой русской реки было положено начало грандиозным сталинским стройкам коммунизма, и народ воздвиг здесь монумент инициатору и вдохновителю этих строек, творцу всех наших побед. С именем Сталина советские люди продолжают сейчас героический труд на благо своей могучей социалистической Родины. В едином творческом порыве они строят по предначертаниям гениального вождя светлое здание коммунизма.



Фрагмент фасада жилого дома в городе Жуковском

О качестве планировки и застройки городов РСФСР

(Итоги конкурса)

В. ШКВАРИКОВ

член-корреспондент Академии архитектуры СССР

Развитие советской архитектуры теснейшим образом связано с могучим экономическим и культурным ростом нашего социалистического государства, с идейно-политической жизнью советского общества, строящего коммунизм. Послевоенный период является для советского зодчества качественно новым этапом его развития по сравнению с довоенным. Крупнейшей победой советской архитектуры за последние годы является вошедшая в ее практику комплексная планировка и застройка городов и создание на этой основе архитектурно-художественных ансамблей магистралей, улиц, площадей, набережных и крупных жилых районов.

Комплексная ансамблевая застройка городов, осуществляемая на основе передовых достижений советской науки, техники и искусства, отвечает тому громадному общественному значению, которое получила архитектура в жизни советского человека; советский народ требует, чтобы каждое вновь выстроенное здание не только было удобным и красивым само по себе, но и активно способствовало бы формированию красивого города.

Новые качественные сдвиги, происходящие в советской архитектуре, находят яркое отображение в еже-

годно проводимых конкурсах на лучшие выстроенные жилые и гражданские здания, вовлекающих все большее и большее количество участников.

Общественное значение широкого конкурса в области архитектуры и строительства состоит не только в том, что он позволяет выявлять лучшие постройки, но и в том, что итоги такого конкурса помогают вскрывать общие тенденции развития зодчества, судить о его уровне, о передовых и отсталых явлениях в нем.

Сказанное полностью должно быть отнесено к проведенному конкурсу на лучшие жилые и общественные здания, выстроенные в 1951 г. в городах и поселках РСФСР. Разнообразие представленных на конкурс архитектурных произведений дает возможность определить, что достигнуто принципиально нового архитектурно-строительной практикой в городах Российской Федерации, в чем выражен рост архитектурного творчества и что еще является узким местом в работе как архитекторов, так и строителей.

Первый и наиболее важный вывод, подсказываемый материалами конкурса, состоит в том, что все более крепнет, делается более зрелой линия ансамблевой застройки, ставшая характерной для всей советской архитектуры послевоенных лет.



Дворец культуры в г. Сатке. Фрагмент фасада. Арх. Т. Эрвальд. Первая премия

Это можно проследить на десятках конкретных примеров послевоенной архитектурно-строительной практики наших городов.

Представленные на конкурсе 1951 г. работы радуют многими своими отдельными чертами: одни сооружения отличаются продуманностью архитектурной композиции, высоким качеством рисунка деталей, другие — экономичностью решения, хорошей внутренней планировкой или высоким уровнем благоустройства, отличным качеством строительства. Общая же их архитектурная культура несомненно выше, чем в конкурсных работах прошлых лет.

Архитектурные организации РСФСР, подготавливая материалы для конкурса, рассмотрели более чем 15 тыс. зданий и комплексов, построенных в республике за 1951 г. Из этого количества на конкурсе было представлено 246. Перед жюри стояла ответственная задача — выявить лучшие сооружения и установить, в какой мере советские архитекторы и строители сумели справиться с задачей создания удобных, экономичных и красивых зданий, на базе использования местных строительных материалов, применения передовой техники, поточно-скоростных методов строительства и других рационализаторских мероприятий, а также с задачей благоустройства и озеленения застраиваемых участков.

Жюри Всероссийского конкурса под председательством вице-президента Академии архитектуры СССР С. Чернышева отметило премиями и почетными грамотами 69 зданий и комплексов, выстроенных в 43 городах и рабочих поселках РСФСР. Премиями и почетными грамотами награждены 440 участников конкурса, в том числе 126 архитекторов.

Первой премией по группе жилых зданий отмечен на конкурсе комплекс 3—4-этажных жилых домов, сооруженных по проектам архитекторов А. Уразова,

А. Хабенского, В. Петрова, А. Горицкого, В. Мелик-Парсаданова, Н. Сдобнякова и Ю. Зимарева. В короткий срок, скромными средствами, с использованием местных строительных материалов были спроектированы и построены красивые и удобные 3—4-этажные жилые дома, составившие огромный проспект с прилегающими к нему жилыми кварталами, многообразный по силуэту зданий и пространственной композиции.

Архитектурная композиция застройки проспекта, прекрасно сочетаясь с окружающим пейзажем, создает неповторимый по красоте архитектурный ансамбль города.

Типизация архитектурных деталей зданий — карнизов, наличников, балконов, лоджий, балюстрад и других элементов — создала возможность экономично, индустриальными средствами выполнить на высоком качественном уровне отделочные работы.

Несмотря на большую лаконичность и однотипность примененных художественных средств, весь комплекс отличается живописностью, которая обусловлена, в частности, и хорошо продуманным чередованием домов с различным характером композиции фасадов и деталей. Очень тщательно прорисованы детали, отличающиеся хорошими пропорциями и профилировкой, удачно скомпонованы и разнообразно решены в различных домах лоджии. Все это создает богатую игру света и тени, обогащает пластическую выразительность зданий.

Хорошее благоустройство внутриквартальных территорий и высокое качество строительства также свидетельствуют о большом успехе коллектива строителей и архитекторов.

В числе крупных городских комплексов, осуществленных за последнее время, одно из наиболее значительных мест занимает застройка проспекта Metallургов в Магнитогорске, осуществленная по проекту коллектива архитекторов Л. Бумажного, Л. Баталова, Д. Бурдина, А. Ершова, О. Окунева, главного инженера проекта М. Морсзова и при участии главного архитек-



Здание театра в г. Калинин. Архитекторы А. Максимов и П. Кухтенков. Скульптор А. Тенета. Первая премия

тора города М. Дудина. Работа эта была отмечена на Всероссийском конкурсе второй премией. Архитектура проспекта многими своими чертами может служить образцом комплексного решения градостроительных задач. Проспект представляет собой целостную архитектурную панораму жилых зданий, хорошо организуемых также и внутренние пространства кварталов. Одновременно с постройкой жилых домов, спроектированных на основе удачно подобранных секций с 2-, 3-, 4-комнатными квартирами, сооружались здания для учреждений культурно-бытового обслуживания населения; отлично организована сеть школ, магазинов, детских садов и яслей. Удобно распланированные и хорошо озелененные дворы, являясь местом отдыха населения, хорошо служат также и хозяйственным нуждам. Внимательно продумана внутренняя планировка домов, квартиры в них имеют все коммунальные удобства, комнаты полны света и воздуха.

Комплексное проектирование проспекта, осуществленное одним авторским коллективом, и широко проведенная типизация проектов послужили одной из важных предпосылок применения индустриальных методов строительства, сокращения его сроков и снижения строительной стоимости домов.

При всем этом все же нельзя считать названную работу безусловно полноценной в художественном отношении. Должной архитектурной выразительности силуэта застройки, необходимой слаженности ансамбля во всех его элементах авторам достигнуть не удалось. Излишне дробны членения фасадов, перенасыщенных деталями, к тому же слабо прорисованными.

Допущенная небрежность в прорисовке архитектурной формы, излишнее многообразие деталей и элементов вызывают в данном случае тем большую досаду, что Магнитогорск занимает сейчас одно из ведущих мест по масштабам развернувшегося в городе комплексного, ансамблевого строительства. Надо добиваться осуществления этого строительства на высоком архитек-

турно-художественном уровне, неустанно бороться не только за экономичность строительства, повышение его темпов, за бытовые удобства застройки, но также за художественное качество сооружений и их ансамблей, за красоту города.

Крупнейшее по масштабам строительство, которое ведется сейчас в наших городах, может при условии непрерывного его художественного совершенствования поднять архитектуру городов на действительно небывалый еще уровень. Тем более важно привлечь внимание всех зодчих к художественным проблемам этого строительства, к проблемам совершенствования архитектурного мастерства в создании городских ансамблей.

Материалы конкурса, отображая огромный рост масштабов жилищного и культурно-бытового строительства, показывают, насколько актуальны сейчас для многих десятков городов вопросы повышения художественного мастерства именно в осуществлении комплексной застройки города.

Комплексное строительство все более становится ведущим в нашей практике, и отрадно, что географические границы его необычайно расширяются, что ведется такое строительство уже не только в крупнейших городах, но и в малых, находящихся в самых разнообразных уголках нашей Родины.

Характерен в этом отношении пример застройки города Норильска. С самого начала строительства здесь был правильно взят курс на создание крупных комплексов зданий, на формирование целостного по архитектурно-планировочной композиции города. Эта же линия проводится и в представленной на конкурсе новой работе — застройке ряда кварталов, формирующих ансамбль крупной городской площади (архитекторы В. Непокойчицкий и Л. Миненко). Эта работа отмечена на конкурсе третьей премией.

Группа новых 5-этажных домов хорошо организует пространство площади и въезд на одну из основных



Фрагмент жилого дома. Арх. В. Мелик-Парсаданов. Первая премия

магистралей города. Живописная композиция въезда удачно контрастирует с рядовой застройкой магистрали, решенной более скромными архитектурными средствами.

Следует отметить, что создание этого ансамбля в городе, находящемся на Крайнем Севере, является большой заслугой строителей. В условиях сурового климата они сумели осуществить застройку на высоком техническом уровне, широко использовать поточный метод строительства, механизировать целый ряд производственных процессов. На высоком качественном уровне выполнена внутренняя отделка квартир и помещений культурно-бытового назначения.

Однако, создав удачную общую композицию ансамбля и правильно стремясь к архитектурному обогащению ведущих зданий, авторы допустили излишества в применении архитектурных средств, не проявили должного мастерства в компоновке и прорисовке архитектурных деталей зданий. Многочисленные портики, пилоны, многотипные балконы, декоративные вазы, парапеты и другие элементы слишком загромождают фасады, создают то ложное «богатство», которое всегда лишь обедняет архитектуру. Было бы неправильно делать существенные скидки авторам проекта в оценке их работы, ссылаясь на трудные естественные условия строительства, удаленность города от крупных центров и т. д. Главные трудности выпали на долю строителей, которые хорошо справились со своей задачей.

Поучительно рассмотреть застройку нового города Жуковского Московской области, где также последовательно проводится принцип комплексного, ансамблевого строительства, направленного на более эффективное формирование целостного архитектурного облика города. Следует отметить, что примененные здесь архитектурные средства несравненно более скромны, чем в застройке г. Норильска. При сопоставлении обоих этих примеров становится особенно ясным, насколько важно правильно оценить роль каждого архитектурного элемента здания в формировании ансамбля, настолько важно стремиться не к декорировке зданий, а в первую очередь — к достижению художественной выразительности их общих пропорций, силуэта, фактуры, отделки.

Новая застройка города Жуковского (архитекторы М. Скворцов, А. Монахова и С. Сибирикова), удостоенная на конкурсе третьей премии, отличается именно этой сдержанностью и художественной выразительностью архитектурных приемов, органической цельностью архитектуры домов и всего их ансамбля. Общность составляющих ансамбль зданий достигается в первую очередь единством системы их горизонтальных членений, фактуры отделки, единством ритма деталей и характера их трактовки.

Очень интересен прием сочетания красного и белого кирпича в отделке фасадов домов. При несомненной простоте такой отделки достигается и большой художественный эффект. Для города Жуковского такая отделка зданий уже стала традиционной и ее следует всячески приветствовать.

На конкурс поступило 170 объектов жилищного строительства, и характерно, что подавляющее их большинство представляет собой значительные по масштабам комплексы застройки или части этих комплексов. Среди лучших таких работ, получивших поощрение на конкурсе, следует назвать, помимо уже рассмотренных, новые кварталы домов-общежитий в Челябинске (архитекторы А. Серебровский, К. Евтеев и Б. Петров), решенные, как целостные ансамбли, с полным благоустройством территорий; кварталы в Первоуральске, застроенные по типовым проектам и включающие, кроме жилых домов, здания детских учреждений, а также малые формы архитектуры (авторы планировки и привязки проектов — архитекторы А. Максимова и А. Вег-

нер). Обе эти работы отмечены на конкурсе третьей премией.

Заслуживает внимания жилой комплекс в Кировском районе г. Куйбышева (третья премия), состоящий из 11 жилых домов, построенных по двум типовым проектам архитекторов А. Великанова, А. Хрякова и З. Брод (автор планировки — арх. А. Каневский). Несмотря на ограниченное количество типов домов, комплекс отличается большой живописностью, чему способствовало умелое размещение домов на довольно сложном рельефе, а также использование малых форм архитектуры и благоустройство территории.

Из числа отдельных многоэтажных жилых зданий на конкурсе были отмечены новые дома в Ленинграде. Пятиэтажный дом на Кировском проспекте (вторая премия), построенный по проекту архитекторов О. Гурьева и В. Фромзеля, занимает ответственный участок у начала важнейшей магистрали города. Монументальная архитектура здания, его масштаб и пропорциональный строй хорошо отвечают градостроительному значению места, где это здание расположено.

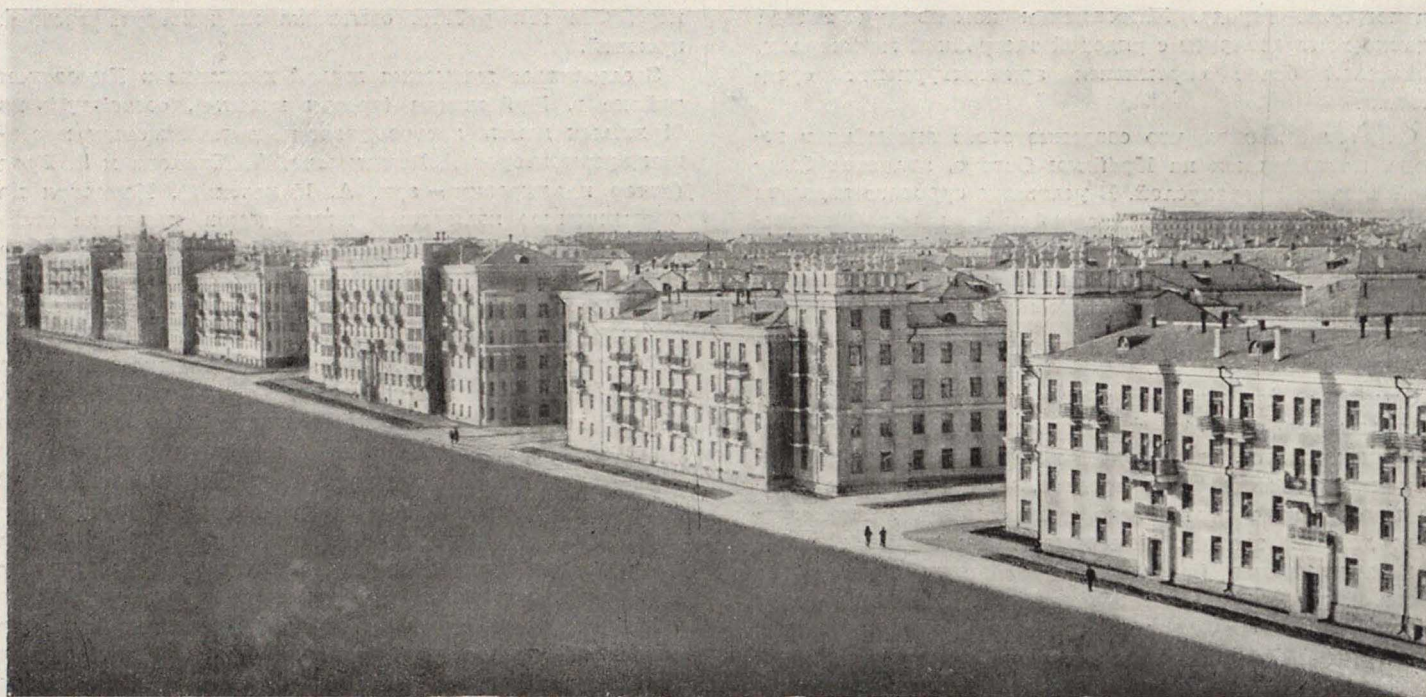
Жилой дом на проспекте Стачек (третья премия), построенный по проекту архитекторов В. Каменского и В. Мочалова, расположен у пересечения нескольких городских улиц. Такое расположение здания обусловило и монументальное решение его архитектурного облика. Эту монументальность подчеркивают четкий объем здания, метрически поставленные широкие пилястры-лопатки, опоясывающие фасады на уровне двух верхних этажей, завершение угловой части дома башней.

Среди объектов жилищного строительства, отмеченных на конкурсе почетными грамотами, выделяются высоким архитектурным и строительным качеством жилые здания и комплексы, созданные в Ленинграде, Горьком, Кемерово, Ростове-на-Дону, Свердловске, Туле, Дзержинске, Комсомольске-на-Амуре, Сочи и многих других городах. Характерной чертой всех этих объектов является последовательно проводимый принцип комплексной застройки, направленный на создание целостных архитектурных ансамблей улиц, кварталов, площадей и значительных по масштабу районов городов.

Лучшие из представленных на конкурсе жилых зданий свидетельствуют о все повышающемся архитектурном качестве застройки и благоустройства. Надо отметить также и успехи в области снижения строительной стоимости вновь возводимых жилых сооружений. Так, по данным конкурса, стоимость квадратного метра жилой площади значительно ниже, чем она была в прошлые годы. Это достигнуто благодаря широкой типизации проектов, применению передовых методов строительства, использованию местных строительных материалов, а также ликвидации излишеств в архитектурном решении зданий.

Все премированные жилые комплексы (в Магнитогорске, Норильске, Жуковском и др.) отличаются высоким мастерством планировки; в них обеспечены хорошая освещенность жилых домов, проветривание кварталов, созданы благоустроенные озелененные дворы с местами отдыха для взрослых и площадками для детей.

Осуществлявшие постройку этих комплексов строительные тресты создали в городах мощные строительные базы и успешно готовят территории для дальнейшего строительства крупных жилых массивов: заблаговременно проводят прокладку коммуникаций, строительство дорог и т. д. Необходимо отметить и то обстоятельство, что строительные тресты в этих городах с каждым годом улучшают качество строительных работ, применяют для внутренней отделки высококачественные материалы и изделия, для внешней отделки зданий применяют керамику, бетонные и силикатные плиты, устанавливая их одновременно с кладкой стен и т. д.



Проспект Metallургов в Магнитогорске. Архитекторы Л. Бумажный, Л. Баталов, Д. Бурдин, А. Ершов, О. Окунев, Инж. М. Морозов. Вторая премия

Представленные на конкурсе объекты жилищного строительства свидетельствуют о все более успешной борьбе за комплексную, ансамблевую застройку, за снижение стоимости строительства, за создание максимальных удобств для населения.

* * *

Принцип ансамблевой застройки последовательно проводится и в проектировании общественных сооружений, значение которых в формировании архитектурного облика города очень велико. В нашей практике встречалось немало случаев, когда крупные общественные здания размещались на второстепенных улицах и проездах, в отрыве от основных артерий города и важнейших его архитектурно-планировочных узлов.

Материалы конкурса, отражая практику строительства во многих десятках городов, свидетельствуют об успешном изживании этой тенденции. Строящиеся в наших городах многочисленные здания театров, клубов, дворцов культуры, кинотеатров, административных и других общественных зданий располагаются с учетом максимального градостроительного влияния этих зданий на архитектурно-планировочную композицию значительных городских районов. Показательны в этом отношении представленные на конкурсе такие здания, как театр в г. Калинин, дворцы культуры в городах Сатке, Молотове, Липецке, административное здание в Ленинграде, школа в Зеленогорске и десятки других сооружений.

В небольшом городе под Ленинградом Зеленогорске по проекту арх. А. Афонченко была построена новая средняя школа, и это здание стало подлинным украшением центрального района города. Вдохновенный мыслью о счастье и красоте жизни советских детей, следуя лучшим традициям архитектуры Ленинграда, этого прекрасного русского города, автор создал величавый и одновременно проникнутый лиризмом архитектурный образ советской школы. За хорошую архитектуру здания и планировку участка, а также высокое качество общестроительных и отделочных работ автор проекта и группа строителей награждены третьей премией.

Говоря об объектах массового строительства, нельзя не отметить значительного качественного роста архитектуры клубных зданий.

Из числа работ, рассмотренных на конкурсе, несомненно удачное архитектурное произведение представляет собой Дворец культуры, выстроенный в г. Сатке, Челябинской области (арх. Т. Эрвальд). Это подлинное дворцовое сооружение, в архитектуре которого хорошо выражено его содержание. Подобное здание, яркое и жизнерадостное, могло бы украсить любой большой город.

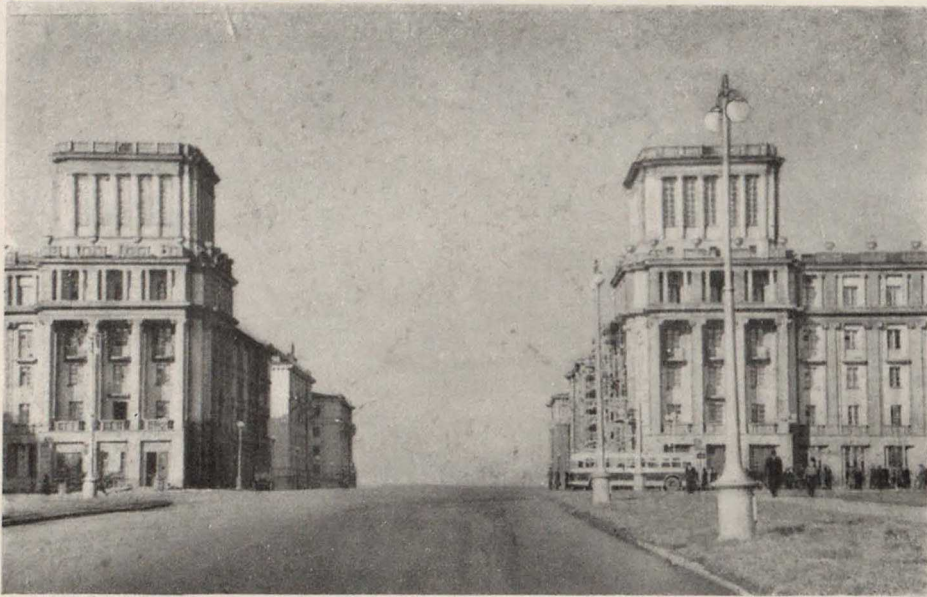
Здание Дворца культуры в Сатке, спроектированное на основе творческого использования традиций русской архитектурной классики, служит центром ансамбля значительного района города. Монуументальные формы Дворца четко выделяются на фоне живописного пейзажа и отлично благоустроенной прилегающей к зданию территории. Высокое качество общестроительных и отделочных работ свидетельствует как о большой требовательности автора, так и о любовном отношении к своему делу коллектива строителей. Работа автора проекта и строителей была отмечена на конкурсе первой премией (иллюстративные материалы об этом здании опубликованы в журнале «Архитектура СССР» № 3 за 1952 г.).

Из числа общественных сооружений первой премией было отмечено также здание театра в г. Калинин (см. статью об этом здании в журнале «Архитектура СССР» № 2 за 1952 г.). Здание театра (архитекторы А. Максимов и П. Кухтенков и скульптор А. Тенета) войдет в композицию новой площади, создаваемой в системе центральной магистрали города; площадь, включающая большой сквер, открывается к Волге. Здание театра и строящийся по соседству с ним корпус филармонии, расположенные на оси площади, будут основными архитектурными элементами этого интересно задуманного городского ансамбля.

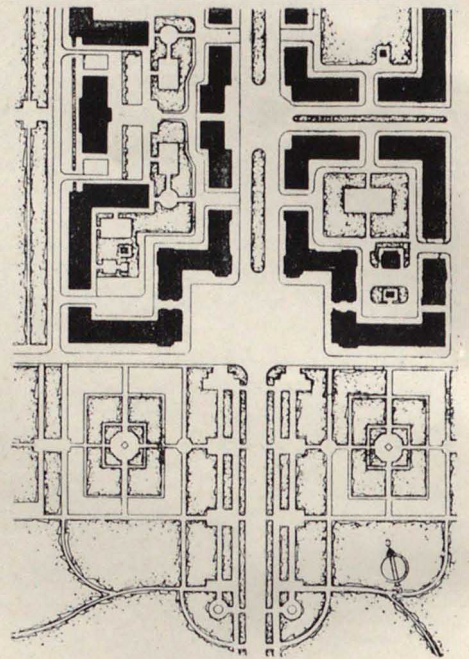
Следует, однако, отметить, что представленные на конкурсе многообразные общественные здания по качеству архитектурного решения очень пестры и часто противоречивы. Если, например, здание театра в г. Калинин можно считать полноценным по архитектуре во всех его элементах, то здания дворцов культуры в Сатке и Богдановиче отличаются непоследовательностью архитектурной трактовки фасадов и интерьеров. Так, общая композиция здания в Сатке лаконична и выразительна, но интерьеры слишком



Фрагмент жилого дома на Кировском проспекте в Ленинграде. Архитекторы О. Гурьев и В. Фромзель. Вторая премия



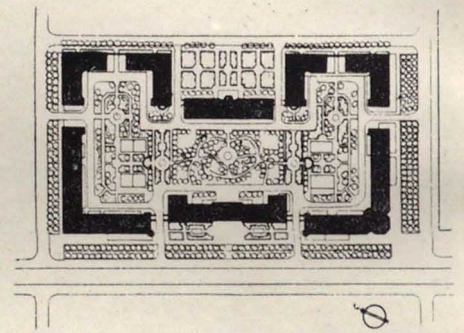
Жилые дома на Октябрьской площади в Норильске. Архитекторы В. Непокойчицкий и Л. Миненко. Третья премия



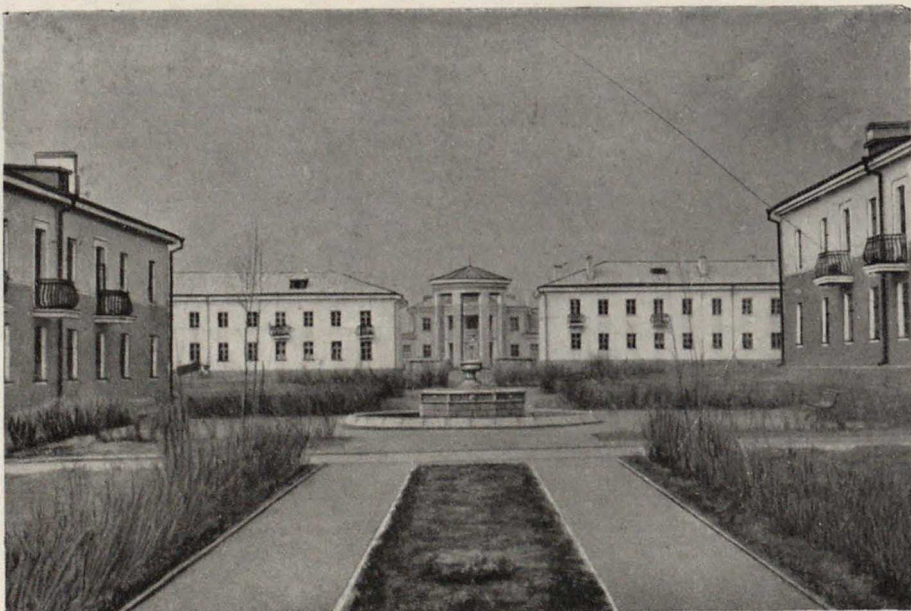
Генеральный план



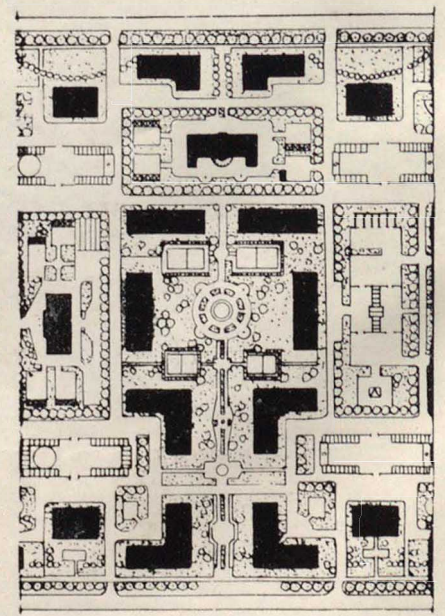
Здание общежития на ул. Горького в Челябинске. Архитекторы Ф. Серебровский, Б. Петров и К. Евтеев. Третья премия



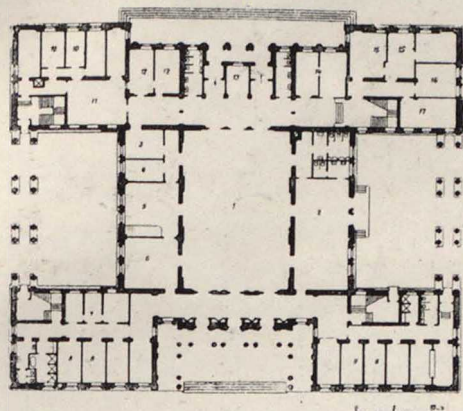
Генеральный план



Жилые дома в квартале № 10 в Первоуральске. Автор проекта планировки А. Максимова. Третья премия



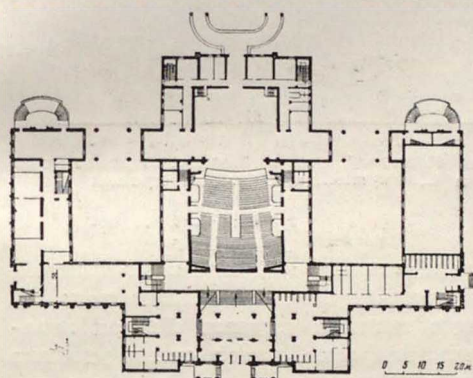
Генеральный план



План 1-го этажа



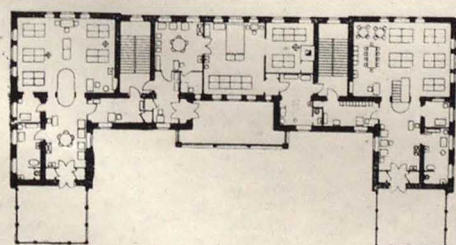
Аэровокзал в Ленинграде. Авторы: действ. чл. Академии архитектуры А. Гегелло, архитекторы Л. Ротинов, Ф. Шелоумов, Н. Лансере. Почетная грамота



План 1-го этажа



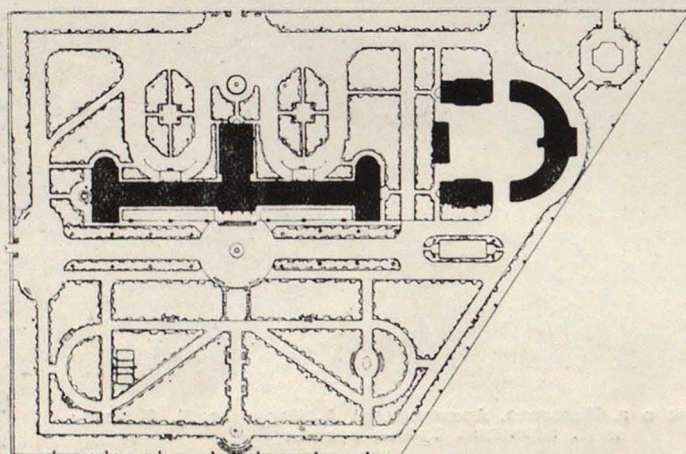
Дворец культуры в г. Молотове. Архитекторы А. Барутчев, И. Меерзон и Н. Кузнецов. Третья премия



План 2-го этажа



Детские ясли на 110 детей в г. Жуковском. Авторы типового проекта С. Михайлов и Н. Гильяров, соавтор — арх. Е. Беспалова. Почетная грамота

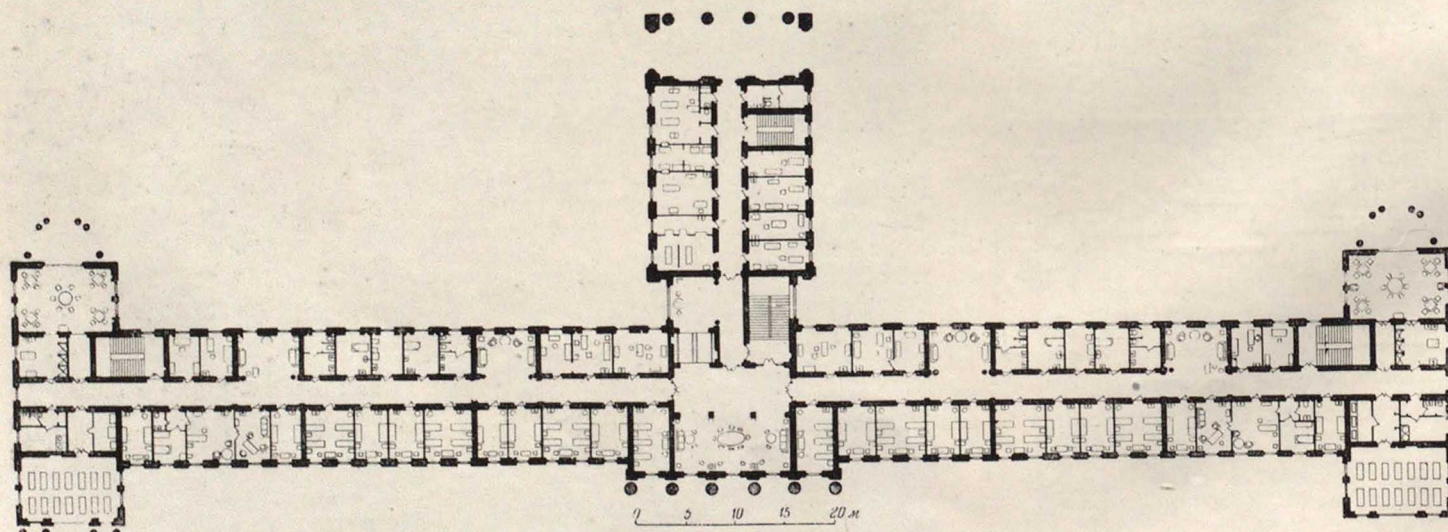


Генеральный план

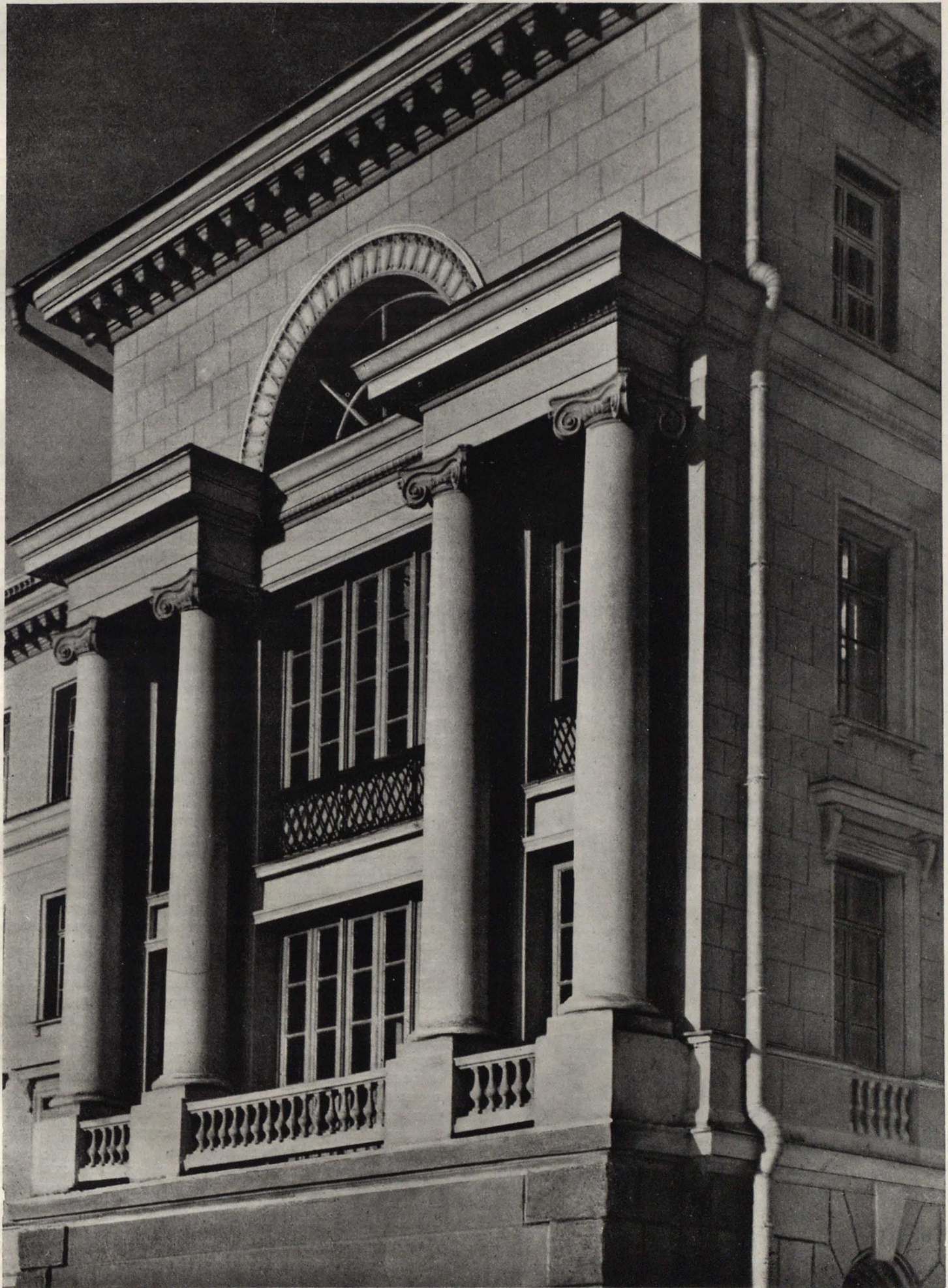
Здание больницы на Пехотной ул. в Москве. Архитекторы Е. Кекушева и С. Сергиевский. Вторая премия

перенасыщены декоративными элементами, лепниной, создающими ненужное «богатство», снижающими общую художественную ценность здания. Дворец культуры в Богдановиче, напротив, имеет очень удобные и красивые интерьеры, художественное качество которых достигнуто сравнительно скромными средствами. Но фасады его отличаются чрезмерной сухостью деталей, неслаженностью композиции; в них некритически использованы элементы архитектуры прошлых эпох.

Подобные примеры свидетельствуют о недостаточно требовательном отношении архитекторов к своему творчеству, о несомненной поспешности и невнимательности при создании отдельных элементов проекта. Вот



План



Фрагмент фасада



почему даже некоторым лучшим представленным на конкурс сооружениям и комплексам недостает той покоряющей красоты, всесторонней продуманности частей ансамбля или здания, без которых немислима их художественная полноценность.

Итоги конкурса 1951 г. дают основание критически рассмотреть современное состояние архитектуры и особенно — поставить вопрос о качестве творческой работы московских и ленинградских архитекторов, составляющих крупнейшие в нашей стране творческие коллективы. Нельзя пройти мимо того факта, что эти коллективы не смогли стать ведущими на конкурсе.

В Москве в 1951 г. были сданы в эксплуатацию сотни многоэтажных жилых и гражданских зданий. Архитектурно-планировочное управление г. Москвы после тщательного их просмотра представило на конкурс только 7 сооружений, из которых жюри признало возможным отметить: второй премией — здание больницы на Пехотной улице (архитекторы Е. Кекушева и С. Сергиевский) и почетными грамотами — жилой дом на 97 квартир на улице Правды (арх. Е. Иохелес) и школу на 880 учащихся на Песчаной улице (архитекторы Л. Степанова и С. Юсин).

Управление по делам архитектуры при Ленинградском горисполкоме рассмотрело более 100 выстроенных в городе многоэтажных зданий, но представило на конкурс только 17, из которых жюри отметило второй премией жилой дом на 52 квартиры на Кировском проспекте (архитекторы О. Гурьев и В. Фромзель), третьими премиями — жилой дом на 88 квартир на проспекте Стачек (архитекторы В. Каменский и В. Мочалов), административное здание с общежитием на улице К. Маркса (арх. А. Жук) и здание школы в городе Зеленогорске — курортном районе Ленинграда (арх. А. Афонченко). Девять ленинградских зданий были отмечены на конкурсе почетными грамотами.

Большинство выстроенных зданий как в Москве, так и в Ленинграде не было представлено на конкурс из-за невысокого качества их архитектуры и исполнения строительных работ. Правда, по количеству премированных и отмеченных на конкурсе почетными грамотами зданий ленинградцы оказались впереди; но это еще не означает, что они заняли место, соответствующее их творческим возможностям.

В чем же заключаются основные причины того, что московские и ленинградские архитекторы и строители, которые всегда были передовыми, не заняли на Всероссийском конкурсе 1951 г. подобающего места? Причин здесь много. Основными из них являются: невысокий уровень профессионального мастерства некоторых архитекторов и слабое качество строительных работ.

В Ленинграде в 1951 г. работали 44 крупных строительных треста союзных министерств и ведомств и трест Ленгорисполкома. В отдельных строительных трестах, например, в тресте № 1 Минмашстроя, качество строительных работ стоит на низком уровне. В построенном этим трестом 5-этажном жилом доме на проспекте Стачек столярные и штукатурные работы выполнены плохо, благоустройство отсутствует и т. д. Значительно снизил качество строительных работ трест № 20 того же министерства.

Именно низкое качество строительства — одна из важных причин того, что многие из выстроенных зданий не были представлены на конкурс. Однако многие постройки Москвы и Ленинграда, а также других крупных промышленных центров свидетельствуют о низком профессиональном мастерстве архитекторов и

Фрагмент фасада жилого дома в Сочи. Арх. А. Стельмащук. Почетная грамота
Жилой дом на проспекте Стачек в Ленинграде. Архитекторы В. Каменский и В. Мочалов. Третья премия



Фрагмент фасада школы в Зеленогорске. Арх. А. Афонченко. Третья премия

прежде всего о слабости композиционных решений. Многие проекты, по которым выстроены жилые дома в Москве, Ленинграде, Свердловске, Молотове, Саратове и других городах, носят следы увражности, своеобразного архитектурного штампа и ремесленничества.

Нельзя также не отметить, что главные архитекторы многих городов и руководители ряда проектных организаций плохо используют возможности стимулирования борьбы за качество архитектуры. Так, например, утвержденное правительством положение о премировании работников проектных организаций реализуется слабо. Главные архитекторы городов должны систематически давать свои заключения об архитектурном качестве проектов жилых, культурно-бытовых и гражданских зданий и сооружений с тем, чтобы премировать лучшие работы; но таких заключений дается слишком мало. Ленпроектом — самой крупной проектной организацией Ленинграда — в 1951 г. за высокое архитектурное качество проектов было выдано только 15 премий, в Москве — столько же, причем в такой крупнейшей организации, как Горстройпроект, не было ни одного случая премирования. В других крупных проектных организациях премии за качество архитектуры — единичное явление.

Во многих проектных организациях Москвы и Ленинграда к оценке качества архитектуры проектов подходят делаячески, неглубоко, творческая работа архитекторов не стимулируется. Вследствие этого многие архитекторы стремятся лишь к количественному выполнению своего производственного плана, что приводит к поспешному копированию так называемых «образцов», к увражному подходу при композиционном решении даже сложных комплексов, порождает своеобразную «собирательную» архитектуру, эклектику.

Эти недостатки, сказавшиеся и в конкурсных работах, свидетельствуют о том, что проектные организации не веди настоящей борьбы за улучшение результатов своего творческого труда, что отдельные руководители проектных организаций не поняли значения постановления правительства о применении премиальной системы, не использовали эту систему для улучшения качества архитектуры.

Также плохо выполняется в проектных организациях правительственное постановление о порядке осуществления и оплаты авторского надзора за строительством. Согласно этому постановлению проектные организации и авторы проектов обязаны обеспечить в процессе авторского надзора повышение качества архитектуры и строительных работ, а также способствовать снижению стоимости строительства и внедрению предусмотренных проектами новых строительных материалов, изделий и конструкций.

Но по данным, например, Моспроекта и Ленпроекта, в Москве авторский надзор за качеством архитектуры и строительства осуществляет 135 человек, в Ленинграде — 131 человек. Архитекторы бывают на постройках крайне редко. Авторский же надзор по жилым и общественным зданиям, запроектированным проектными организациями Москвы и Ленинграда для других городов РСФСР, поставлен неудовлетворительно.

* * *

Материалы конкурса, отобразившие архитектурно-строительную практику десятков самых разнообразных городов, показывают, что малейшее невнимание к вопросам архитектурного и строительного мастерства, особенно при условии создания крупнейших комплексов застройки, наносит огромный и часто непоправимый вред делу формирования архитектурного облика наших городов.

Следует особо подчеркнуть, что если борьба за экономику строительства, его техническое качество является предметом забот всех участников этого строительства, то вопросы красоты зданий и ансамблей решаются в первую очередь архитектором, на которого ложится ответственность за идейно-художественное качество нашей архитектуры.

Вопросы этого качества, вопросы мастерства являются для нас решающими, к ним должно быть приковано внимание всей архитектурной общественности. Но нельзя не отметить, что Союз советских архитекторов СССР, в частности, его крупнейшие Московское и Ленинградское отделения проявляют ничем неоправданную терпимость к недостаткам архитектурной практики. Союз советских архитекторов не смог мобилизовать архитектурную общественность на успешное выполнение двух важных постановлений правительства — о премиальной системе и авторском надзоре, направленных на повышение качества архитектуры и строительства. Союз советских архитекторов, Академия архитектуры, а также Управление по делам архитектуры при Совете Министров РСФСР и его местные органы не вскрывают и не подвергают глубокой критике неправильные тенденции, которые еще имеются в работе многих проектных организаций и отдельных архитекторов.

В этом — одна из причин того, что наши архитекторы еще не используют в полной мере благодарных условий, которые созданы для их творческого труда заботами большевистской партии и советского правительства.

Надо общими усилиями неуклонно повышать художественное и техническое качество строительства, с наибольшим эффектом использовать средства, вкладываемые государством в реконструкцию и строительство наших городов.

За экономное использование городских территорий*

В статье «К вопросу о градостроительной экономике в проектах планировки городов» арх. Г. Мищенко затронул ряд актуальных проблем планировки городов**. Автор правильно указал на отсутствие четких нормативов, а также на большие неясности, которые еще встречаются при разработке вопросов экономичности планировочных решений.

В самом деле, довольно широкий круг проектных организаций, работающих над составлением генеральных планов городов, до сего времени не имеет утвержденных единых инструкций и норм. Проектировщики вынуждены пользоваться такими устаревшими материалами, как Проект архитектурно-планировочных правил по проектированию населенных мест городского типа, составленный Академией архитектуры СССР в 1944 г., Справочник архитектора (т. II «Градостроительство») изд. 1946 г.; книга В. Г. Давидовича «Планировка городов» (1947 г.), книга Я. П. Левченко «Планировка городов» (техничко-экономические показатели и расчеты) изд. 1947 г. и др. Кроме этих справочных материалов, отдельными республиканскими управлениями по делам архитектуры утверждены временные инструкции и нормы для планировки городов. Крупные же проектные организации (Гипрогор, Гипроград и др.) разработали нормативные данные для своих архитектурно-планировочных мастерских.

Во всех этих пособиях, справочниках и инструкциях рекомендуемые нормативы отличаются большим разбросом, и главное они в своем большинстве не ориентированы на снижение стоимости городского строительства.

Следует отметить крайнюю медлительность разработки новых инструкций и норм по вопросам градостроительства. Проект таких норм, разработанный Академией архитектуры СССР, поступил на места для ознакомления только в IV квартале 1951 г. и встретил со стороны практиков ряд серьезных замечаний. Необходимо ускорить окончательную корректировку и утверждение этих материалов.

Насколько в настоящее время назрела необходимость уточнить, например, классификацию городов по численности населения, видно из сопоставления следующих одновременно действующих классификаций, составленных различными организациями и авторами.

Авторы и год составления	Категории городов		
	малые	средние	большие
Академия архитектуры СССР, 1944 г.	До 10 тыс. населения подгруппы: а) до 3 тыс. б) 3—10 тыс.	10—100 тыс. населения подгруппы: а) 10—25 тыс. б) 25—100 тыс.	Более 100 тыс. населения
Я. П. Левченко, 1947 г.	До 50 тыс. населения подгруппы: а) до 20 тыс. б) 20—50 тыс.	50—100 тыс. населения	100—600 тыс. населения подгруппы: а) 100—300 тыс. б) 300—600 тыс.
Гипроград УССР, 1947 г.	До 25 тыс. населения подгруппы: а) до 10 тыс. б) 10—25 тыс.	25—100 тыс.	100—300 тыс. населения подгруппы: а) 100—300 тыс. б) свыше 300 тыс.

Таким образом, к категории малых городов отнесены населенные пункты с тремя пределами численности населения: в 10, 25 и 50 тыс. человек; в то же время в группу больших городов включены все города, имеющие более 100 тыс. жителей.

В Академии архитектуры УССР в 1946 г. в качестве предложения была разработана такая классификация городов по численности населения:

малые города	VI категории	до 10 тыс. жителей
"	V "	10—25 "
средние города	IV "	25—50 "
"	III "	50—100 "
большие города	II "	100—300 "
"	I "	более 300 "

Эта классификация с некоторыми изменениями в 1947 г. была положена Гипроградом УССР в основу группировки городов и установления планировочных норм; но мы полагаем, что для перспективного планирования эта классификация должна быть несколько скорректирована. В частности, следует расширить пределы численности населения для городов средней группы до 200 тыс. человек и для малых городов — до 50 тыс. Корректировка классификации необходима в первую очередь для определения удельного веса жилой застройки по видам и этажности.

Необходимо всемерно поддержать высказанную Г. Мищенко мысль об укрупнении кварталов, как об одном из эффективных приемов повышения экономичности застройки. По данным Института градостроительства Академии архитектуры УССР, размеры вновь застраиваемых кварталов 2—3-этажных домов составляют, например, в Запорожье 1,5—6 га, в Ворошиловграде — 7 га, в Ворошиловске и Кривом Роге — 3 га. Наиболее часто встречаются кварталы площадью в 3—4 га. Известно, что чем больше квартал, тем лучше его технико-экономическая характеристика. Так, например, при увеличении размеров квартала с 1,5 до 7 га длина улиц на 1 га квартала уменьшается с 173 до 83 м или больше чем на 50%. Поэтому Институт градостроительства Академии архитектуры УССР и рекомендует при планировке городов стремиться к таким размерам кварталов:

для 4—10-этажных домов	8—12 га
" 2—3- "	6—8 "
" 1—2- "	(усадебная застройка) . . . 2—6 га (групповые кварталы)

Застройка кварталов предполагается преимущественно многосекционными домами.

Большое влияние на экономичность проектного решения оказывает ширина улиц. Уменьшение площади улиц с 20—25 м² на одного жителя до 14—17 м², как это предлагает Г. Мищенко, требует уточнения классификации и размеров каждого типа улицы. Приведенная на стр. 26 таблица наглядно показывает, какой разницей в классификации и размерах улиц мы встречаем у разных авторов (ширина улиц в м. между красными линиями).

Анализируя эти данные, необходимо, во-первых, подчеркнуть отсутствие в них четкой классификации, ибо местные улицы могут быть и жилыми, а транзитная улица одновременно выполняет функцию районной магистрали и т. д. Во-вторых, большие отклонения имеются в рекомендуемой ширине улиц. Так, например, магистральная улица в малом городе имеет как допустимый предел ширину в 20, 30 и 40 м, а жилые

* В порядке обсуждения.

** См. журнал «Архитектура СССР» № 2, 1951 г.

Тип улиц	Источник или автор норм						
	Академия архитектуры СССР	Справочник архитектора, II т.	Я. П. Левченко	В. Г. Давидович	Гипроград УССР	Ежегодник архитектора 1951 г.	А. Е. Стратментов
Магистральные	25—40	26—40	—	—	—	—	—
Общегородские:							
малые города	—	15—30	15—20	до 30	20—80	35—40	} 40—65
средние	—	—	20—25	30—35	25—35	35—40	
большие	—	—	25—35	35—40	25—50	25—50	
Районные (местные):							
малые города	—	—	12—15	до 25	—	—	} 30—40
средние города	—	—	15—20	25—30	20—35	—	
большие города	—	—	15—20	30—35	23—40	—	
Жилые	6—20	16—38	—	—	12,5—40	15—25	18—30
Парковые	—	—	—	—	—	—	8,5—15
Транзитные	—	—	—	—	—	—	65—100
Скоростного движения	—	—	—	—	—	—	20—25

улицы предлагается проектировать шириной от 6 до 40 м. Естественно, что органы по делам архитектуры должны внести ясность во все эти понятия и рекомендовать для городов типовые профили улиц различного значения.

Институт градостроительства Академии архитектуры УССР разработал проект типовых профилей улиц со следующими предельными расстояниями между красными линиями:

главные улицы	30—60 м
бульварные улицы	35—70 м
транспортные улицы	25—60 м
жилые улицы	10—30 м

Дальнейшее уточнение классификации и сокращение ширины улиц даст возможность проектировщикам покончить с рядом излишеств в использовании городских территорий для уличной сети.

Мы не согласны с предложением арх. Г. Мищенко снизить в крупных городах норму зеленых насаждений общественного пользования до 12—15 м² на жителя. Такой подход к решению важнейшего фактора оздоровления города нельзя признать приемлемым, так как он не учитывает конкретных местных особенностей, например, для степных районов Украины и Донбасса. Для этой зоны Правительством УССР норма озеленения установлена повышенная — до 20 м² на одного жителя в существующих и до 30 м² в новых населенных пунктах.

Однако Г. Мищенко прав, когда отмечает несогласованность требований к размерам озеленительных работ между градостроителями и гигиенистами, что подтверждается разными величинами предельных норм озеленения, опубликованных в ряде источников. Это видно из следующих данных о нормах зеленых насаждений общественного пользования (см. таблицу).

Мы считаем неправильным принцип повышения нормы озеленения в связи с увеличением численности населения. Если пользоваться нормами озеленения в 6—10 м², рекомендуемыми Ежегодником архитектора и

Источник или автор норм	Населенный пункт или климатическая зона	Норма озеленения на 1 человека в м ²
Академия архитектуры СССР, 1944 г.	Населенный пункт до 3 тыс. жителей	10
	То же, до 25 тыс. жителей	Не менее 15
	То же, до 100 тыс. жителей	„ „ 20
Справочник архитектора, т. II, 1947 г.		От 5—7 до 9—15
Гипроград УССР, 1947 г.	Города с населением до 100 тыс. жителей	25—26
	То же, более 100 тыс. жителей	30
Я. П. Левченко, 1949 г.	Малые города (до 50 тыс.)	8—10
	Средние города (50—100 тыс.)	10—12
	Большие города (100—600 тыс.)	12—15
Ежегодник архитектора, 1951 г.	До 50 тыс. жителей	Не менее 5
	50—200 тыс. жителей	„ „ 10
	Более 200 тыс. жителей	„ „ 14
Академия медицинских наук СССР	Холодный климат	6—11,5
	Умеренный климат	10,5—17,5
	Жаркий климат	14—23

Академией архитектуры СССР, то в городе с малым количеством населения невозможно будет создать общегородской парк и несколько скверов для равномерного обслуживания всех его районов. Правильнее будет несколько снизить норму озеленения для больших и увеличить ее для малых городов. Необходимо также уточнить методику составления балансов зеленых насаждений, включая в общенормативный показатель помимо садовых еще и внесадочные насаждения. Нужно официально уточнить понятие городской черты, чтобы в этих показателях не получались произвольные отклонения. Необходимо также дифференцировать нормы озеленения в зависимости от ландшафтно-климатических зон.

Нам неясны исходные позиции предложения арх. Г. Мищенко сократить среднюю норму площади под участки общественных учреждений на 2—3 м² на 1 жителя, хотя сама тенденция к сокращению правильна. В проектных нормах для расчета площадей этих участков нет четкости и допускаются излишества. Прежде всего средняя норма в 15 м² применяется в практике со значительными колебаниями, в зависимости от численности населения города и соответствующей сети обслуживающих учреждений. При разработке генпланов обычно пользуются нормами для участков отдельных учреждений, и в результате определяют общую потребную площадь этих участков. Обращаясь к различным справочным материалам по этому разделу проектных норм, мы вновь убеждаемся в большом их разнообразии. Это видно из сопоставления следующих норм, рекомендуемых разными авторами для наиболее распространенных объектов городского строительства.

Источник или автор норм	Детский сад, на 1 место в м ²	Детские ясли, на 1 место в м ²	Клуб, участок в га	Школы			Больница, на койку или объект
				начальная	неполная средняя	средняя	
Академия архитектуры СССР (1944 г.)	50	40	—	0,5	2,0	—	1 га
Справочник архитектора (1946 г.)	35—40	40	1—2	0,75	1,0	—	150 м ²
Я. П. Левченко	35—50	30	1—2	—	2,0	—	200 "
Гипроград УССР (1947 г.)	30—40	28,8—60,0	2,5	0,4	0,7	1,0—2,2	200—250 м ²
Ежегодник архитектора (1951 г.)	30—40	25—35	0,5—1,5	0,5—1,25	0,75—1,5	1—2	120—300 "
А. Н. Марзеев (1951 г.)	60	60	—	—	—	—	150—450 "

Серьезным недостатком этих норм является их условность, неопределенность по отношению к различным типам зданий. Прежде всего следует сказать о нормах участков для детских садов и яслей. При дальнейшем росте удельного веса многоэтажной застройки все большее распространение получают детские сады и ясли встроенные, для которых не потребуется больших участков, необходимых для обособленного размещения детских учреждений в квартале. Учитывая задачи воспитания детей дошкольного возраста, нормы площади для детского сада следует значительно повысить по сравнению с нормами для яслей. Кроме того, приведенные нормы не соответствуют показателям типовых проектов, применение которых является обязательным. Приведенные в т. VII Справочника архитектора нормы размеров участков для яслей и детских садов также высоки и поэтому подлежат пересмотру.

Такое же замечание необходимо сделать о нормах для клубных участков, расположенных в парке или в плотной городской застройке и т. п.

Обследование многих школьных участков, проведенное Академией архитектуры УССР, показало, что практические условия городской застройки зачастую не позволяют выделить для школы участки более 0,5—0,75 га. Вместе с тем нормы, в общем правильно намечающие размеры участков, не всегда учитывают различие типов школ и условия их размещения. Следовало бы внести в эти нормы примерно такие уточнения: для начальных школ — 0,75 га, для семилетних и десятилетних однокомплектных (280—400 учащихся) — 1 га, для школ на 880 учащихся — 1,5 га (все рекомендуемые нами нормы даны как нижний предел).

Нормы, предлагаемые для участков больниц, как правило, не соотносятся с числом мест. Между тем этот фактор, конечно, нельзя не учитывать. Министерство здравоохранения СССР для типовых размеров больниц рекомендует следующие нормы участков из расчета на одно место: 25 коек — 450 м², 100 коек — 300, 200 коек — 200 и 300 коек — 150 м². Однако и эти данные не вполне соответствуют показателям типовых проектов.

Число примеров, указывающих на неблагополучие в нормировании участков для культурно-просветительных, медико-санитарных, торговых, коммунальных и других обслуживающих население города сетей, можно было бы значительно увеличить.

Затруднения встречаются также при определении потребности территории для промышленного строительства. Опубликованные в Справочнике и Ежегоднике архитектора нормативы содержат либо чрезмерно укрупненные и усредненные данные, либо данные некоторых проектных организаций, далеко не охватывающие разнообразные типы предприятий.

При разработке новых генеральных планов большие участки, занимаемые заводами, обычно оставляются за ними без выяснения действительной потребности в

территории. Между тем, например, в балансе селитебных земель ряда городов УССР с развитой промышленностью такие участки занимают от 11,8 до 15,85%, что составляет сотни и тысячи гектаров.

Органы по делам архитектуры, используя опыт ведущих проектных организаций промышленных министерств, должны разработать справочник о потребных участках предприятий в зависимости от их типов и мощностей. Но и до выпуска такого справочника следует проводить критический пересмотр заявок промышленности при разработке генеральных планов населенных мест.

Имеющийся опыт такого пересмотра показывает, что можно достичь большого сокращения размеров участков. Так, по данным одной из работ Института градостроительства Академии архитектуры УССР видно, что в результате пересмотра проекта планировки одного из машиностроительных заводов было достигнуто уменьшение площади участка завода с 35 до 23,7 га. Кроме того, площадь зеленых насаждений вне завода была уменьшена с 19,2 до 7,5 га. Площадь участка уменьшена путем снижения площадей почти всех типов зданий, сокращения разрывов между зданиями, лучшей организации сети дорог и подземных коммуникаций и т. п. При этом объекты административно-подсобного назначения вынесены в полосу уменьшенной по ширине санитарно-защитной зоны между заводом и жилыми кварталами. Из опубликованных за последнее время в периодической печати разными авторами данных также известно, что путем блокировки и целесообразного использования территории удалось достичь следующего сокращения размеров ранее спланированных площадок: по мельницам с 7—11 до 4,6 га, по мясокомбинатам — на 20—40%, по холодильнику — с 4,8 до 2,1 га, по хлопчатобумажному комбинату — с 2,34 до 1,17 м² на одно прядильное веретено.

Несомненно назрела острая необходимость создать и утвердить научно обоснованные планировочные нормы и классификацию городов. Для этого, по нашему мнению, следует объединить усилия научно-исследовательских и проектных организаций, создав перспективную программу научных работ в области экономики градостроительства. К этой работе надо привлечь специалистов центральных, республиканских и местных проектных организаций.

Еще недостаточно публикуется работ и пособий по затронутым вопросам. Мало уделяют внимания экономике градостроительства журналы «Строительство», «Архитектура СССР» и другие периодические издания. Опубликованием статьи арх. Г. Мищенко положено хорошее начало широкому обсуждению этой актуальной проблемы. Необходимо обсуждение продолжить с тем, чтобы выработать предложения по дальнейшему снижению стоимости городского строительства путем более рационального проектирования.

Кандидат технических наук Г. ФРУМИН



Дворец в Могошоэ близ Бухареста, 1702 г.

Выставка архитектуры Румынской Народной Республики

Народно-демократическая Румыния сегодня представляет собой огромную новостройку. В стране вырастают новые города, реконструируются, перестраиваются и благоустраиваются старые города и сельские населенные пункты, создаются поселки для коллективных крестьянских хозяйств, строятся многочисленные культурно-массовые сооружения, неизвестные ранее в Румынии дворцы культуры, клубы, дома молодежи и др.

Большой объем нового строительства поставил перед архитекторами Румынской Народной Республики ответственные задачи повышения идейно-художественных качеств архитектуры. Зодчие республики совершили решительный отход от господствовавшего в довоенной Румынии космополитического конструктивизма и ведут сейчас активную работу по созданию архитектуры национальной по форме и социалистической по содержанию.

Проведенная недавно в Москве выставка архитектуры Румынской Народной Республики широко отразила те новые и плодотворные процессы, которые характеризуют современную архитектурную и строительную практику в республике. Многочисленные, отлично подобранные и разнообразные экспонаты этой выставки — фотографии, проекты, макеты и образцы художественного народного творчества — дали возможность общественности нашей столицы получить яркое представление о большом размахе, художественных качествах и разнообразии осуществляющегося в Румынской Народной Республике нового строительства, а также о замечательных, самобытных произведениях исторического национального зодчества Румынии.

Среди экспонатов выставки особое внимание привлекает обширный проектный материал по Полиграфическому комбинату — Дому «Скынтейи» в г. Бухаресте (авторы — Хория Майку, Бадеску Николае, соавторы — М. Лохар, М. Алифанги, Ю. Немеску, Л. Стаадеркер, В. Иорга, Б. Абрам, Н. Соурку, К. Кришан, К. Киряски, К. Гречану и Г. Дмитриашку).

Дом «Скынтейи», подлинный дворец печати, представляет собой огромный архитектурный комплекс, расположенный в центре большого парка площадью 40 га, богато украшенного монументальной скульптурой, водными бассейнами и фонтанами. Четкий, ступенчатый силуэт высотного корпуса центральной части в сочетании с охватывающими его крыльями производственных помещений и Дома культуры созда-

ет торжественный, смело задуманный архитектурный ансамбль, олицетворяющий величие и силу народно-демократической Румынии и ее боевого авангарда — Румынской рабочей партии.

В решении архитектурного образа Дома «Скынтейи» авторы исходили из опыта строительства высотных зданий Москвы с их симметричными и ярусными объемно-пространственными композициями. Вместе с тем художественный образ сооружения глубоко самобытен, ярко национален. Пояс аркад цокольного этажа, прием перспективных аркатур оконных обрамлений главного фасада основного корпуса и боковых крыльев, формы и детали башенных завершений центральной высотной части и угловых башен, открытая двухъярусная лоджия Дома культуры с витыми колоннами и богатым орнаментом из резного камня, прием оформления интерьеров — все это в переработанном виде почерпнуто из национального народного зодчества Румынии, в частности, памятников Молдовы, выстроенных в XIV—XVII вв.

Архитектура Дома «Скынтейи» — это несомненно крупнейшее творческое достижение современной архитектуры Румынской Народной Республики. Авторами создан компактный и хорошо продуманный в деталях план всего комплекса; архитектура ансамбля строга и монументальна. Удачно решена проблема силуэтности, имеющая исключительно важное значение в высотном строительстве, умело использовано национальное наследие, отлично выполнены проекты основных интерьеров главного корпуса и Дома культуры; интересное планировочное решение получила территория парка. Все это говорит о высокой архитектурной культуре авторов проекта о прогрессивности их идейно-творческих позиций.

К наиболее значительным новостройкам Бухареста принадлежат университетский центр в Бухаресте (арх. Д. Марку, М. Риччи и С. Унгуряну), комплекс Национального кинематографического центра, спроектированный архитекторами Ст. Бортоновским и М. Сандулеску в сотрудничестве с советскими специалистами и при консультации старейшего советского зодчего И. В. Жолтовского, Дом радио (авторы — арх. И. Бераль, Т. Риччи и Л. Горча), спортивный комплекс стадиона «Динамо» (арх. Х. Штера, Я. Медилански и И. Попович), Музыкальный театр на 1200 мест (арх. О. Дойческу, В. Иорга, П. Юбу и Д. Славич) и др.

Проектирование и строительство больших комплексов, представляю-

щих собой крупные архитектурно-художественные ансамбли, — характерная черта современного развития архитектуры Румынской Народной Республики. Университетский центр, например, это в сущности целый город, раскинувшийся на огромной территории и включающий университетские здания (факультеты, многочисленные учебно-вспомогательные и подсобные сооружения), а также значительный массив жилья для студентов и профессорско-преподавательского состава. К обширным и интересно задуманным ансамблям следует отнести Институт механики в г. Сталин (арх. В. Шешештьен, Н. Прунку и Н. Кепеш), представляющий собой большой комплекс монументальных сооружений, расположенных на гористом рельефе в живописной местности. Этот ансамбль, возвышаясь над городом, станет его архитектурной доминантой, сила которой подчеркивается высотным объемом главного корпуса с подымающейся ввысь ступенчатой башней, увенчанной шпилем. Среди наиболее значительных новых произведений румынских зодчих надо назвать и Высшую школу кадров Всеобщей конфедерации труда Румынской Народной Республики (арх. Р. Трифу, К. Мучик и В. Матюшов).

Наряду с осуществленными или запроектированными крупными уникальными сооружениями обращают на себя внимание на выставке образцы массового жилищного строительства. Материалы выставки свидетельствуют, что архитекторы Румынской Народной Республики настойчиво овладевают прогрессивными методами целостной застройки кварталов. Это видно на примере строительства рабочего поселка Металлургического комбината имени Г. Георгиу-Дежа в городе Хунедоара, ансамбля жилых домов для железнодорожников в районе Красная Гривица в Бухаресте, поселка завода «Красное Знамя» в г. Сталин и других комплексов. Важная особенность нового массового строительства — удобная и экономичная планировка квартир, высокое качество строительных работ и заботливое внимание к вопросам благоустройства и озеленения новых территорий.

Представленные на выставке типовые проекты малоэтажного жилья и квартальной застройки, разработанные для новых индустриальных центров страны, говорят о несомненных успехах архитекторов, преодолении схематичности и упрощенчества, допускавшихся на первом этапе развития массового жилищного строительства.

Проводимая сейчас в Румынии огромная работа по реконструкции городов и строительству новых населенных пунктов послужила мощным стимулом для подъема творческой планировочной мысли. Создан ряд интересных, значительных по замыслу проектов планировки городов. Макеты и проекты генеральных планов городов Сталин (б. Брашов) и новых промышленных центров — Хунедоара и Биказа наглядно отражают первые серьезные успехи архитекторов Румынии в этой светской области творческой деятельности.

Исключительный интерес представляют собой макеты новых городов-портов, строящихся на трассе канала Дунай — Черное море: Черноводы, Меджидии, Наводарь и Поарта-Алба. Эти города запроектированы румынскими архитекторами с учетом богатейшего опыта социалистического градостроительства в СССР.

О растущей зрелости румынских архитекторов в проектировании промышленных сооружений говорит проект крупной новостройки страны — гидроэлектростанции им. В. И. Ленина в г. Биказе (арх. Н. Неделеску, П. Елиан, Д. Маринеску и Ф. Симинеску). На массивном цокольном этаже, в котором размещены подсобные помещения, возвышается стройный объем турбинного зала, фасадная плоскость которого прорезана высокими арочными проемами. Главный объем решен в виде высокой ярусной башни, завершенной шпилем, увенчанным рубиновой звездой. У основания башни устанавливается монумент В. И. Ленину. Художественный образ этого крупного энергетического сооружения проникнут идейностью, пафосом социалистического строительства, вместе с тем архитектурные формы лаконичны, сдержанны, что соответствует промышленному назначению здания.

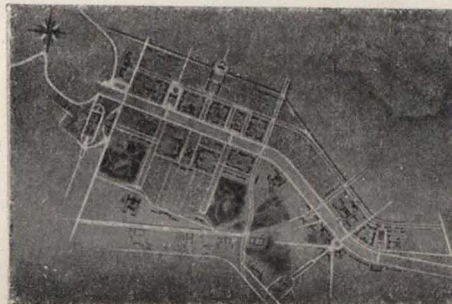
Общее внимание посетителей выставки привлекал также макет первенца колхозного строительства в Румынской Народной Республике — поселка колхоза «Ленинское знамя». Качество архитектуры поселка, сооружение которого в значительной степени уже осуществлено, служит наглядным показателем того отрадного факта, что архитектурная культура глубоко проникает сегодня в румынскую деревню.

Экспонированные на выставке многочисленные проекты и прекрасно выполненные натурные фото рисуют в целом картину больших побед, одержанных румынским народом в области архитектуры и строительства. К восьмой годовщине существования Румынской Народной Республики зодчие приходят со значительными достижениями в самых разнообразных жанрах архитектуры.

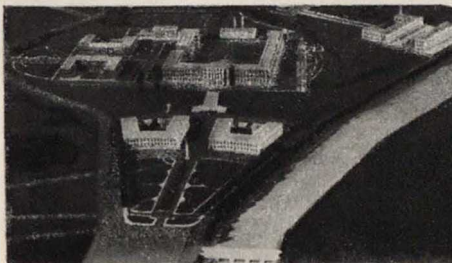
Такие сооружения, как Дом «Скынтей», Дом радио, ансамбль Государственного киноцентра и др., глубоко раскрывают принципиально новый характер современного монументального зодчества в республике, сочетающего в себе новаторство и уважение к многовековым архитектурным традициям. Менее крупные, но интересно задуманные сооружения позволяют столь же глубоко проникнуть в прогрессивный характер массовой архитектуры Румынии. Здесь мы видим те же черты, которые при-



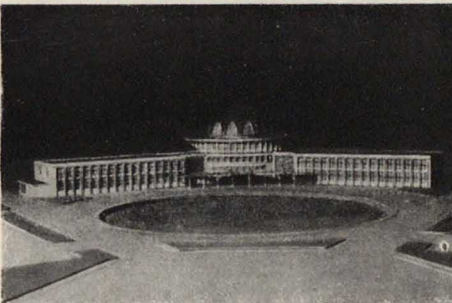
Институт механики в г. Сталин. Проект



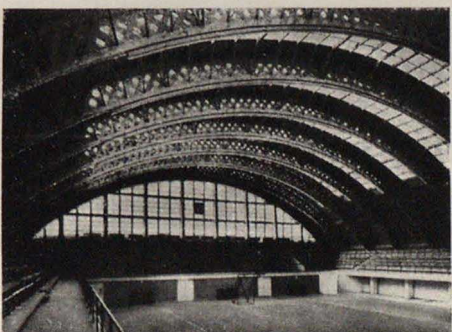
Университетский центр в Бухаресте. Генеральный план



Метеорологический институт в Бухаресте. Макет



Аэровокзал Баняса в Бухаресте. Макет



Спортивный зал в Бухаресте

сути всему современному зодчеству республики: поиски идейно насыщенных архитектурных форм, живописность объемов, мастерское использование традиционных архитектурных элементов национального зодчества. Примером подобного прогрессивного массового строительства могут служить Дом отдыха в Путне и Дом физкультурников спортивного комбината «Пояна Сталин» (арх. Г. Трифу и К. Порубмеску), железнодорожный вокзал — станция Турну (арх. Н. Неделеску и Ф. Симинеску), павильон для сельскохозяйственной выставки (арх. П. Маковой, Н. Бадеску, В. Йорга, Л. Стаадекер и скульптор К. Бараски).

Высокий уровень архитектуры, достигнутый зодчими Румынии, не должен мешать румынским архитекторам видеть и недостатки в их творчестве. Некоторые сооружения, выстроенные за последние годы в Бухаресте и других городах, носят на себе печать еще непреодоленных влияний упадочной и безликой архитектуры капиталистических стран Запада. Такие постройки характерны нарочитой усложненностью планов и объемов и наряду с этим предельной упрощенностью архитектурной композиции. Например, здания Института физиологии в Бухаресте (арх. Х. Маркус), мужской гимназии в г. Плоешти (арх. Г. Нила), Управления железных дорог и аэровокзала в г. Бухаресте, а также жилые дома нового города Хунедоара явно свидетельствуют о том, что авторы этих сооружений пренебрегли богатейшим наследием и плодотворными традициями румынского национального зодчества и еще не выбрались из плена конструктивистских концепций.

Перед архитекторами молодой народно-демократической республики во весь рост стоит проблема тщательного, подлинно научного изучения своего художественного наследия. Опираясь на это наследие, критически используя все лучшее и прогрессивное в нем, румынские архитекторы быстрее придут к созданию новой подлинно художественной архитектуры. Задача эта тем более важна, что национальное зодчество Румынии обладает высокими художественными качествами.

Архитектурное наследие республики богато представлено в больших разделах выставки. Ряд архитектурных памятников, относящихся к эпохе укрепления и возвышения первых феодальных княжеств — Трансильвании, Валахии и Молдовы (XIII—XVII вв.), представляют собой подлинные шедевры национального зодчества, стоящие по своей художественной ценности в одном ряду с лучшими творениями мировой классики.

Выдающимся образцом и венцом молдавского культурного зодчества является церковь Трех иерархов в Яссах (1639 г.). Ее многообразные достоинства — это ясный план, компактный объем, стройный силуэт с двумя возвышающимися шатровыми башнями, богатейший каменный полихромный декор, сплошь покрывающий объем и все архитектурные элементы здания. Изумительное искусство народных мастеров — резчиков по камню, богатство и разнообразие деталей и орнамента-

ки фасадов и интерьеров этого подлинно самобытного и оригинального памятника позволяют отнести его к лучшим созданиям народного зодчества Румынии.

Замечательным произведением архитектуры Мунтении (Валахии) является Епископский собор в Куртя де Арджеш (1512—1517 гг.). Этот памятник также очень своеобразен. Он имеет специфический для культовых зданий Мунтении план, состоящий из прямоугольного, несколько расширенного в поперечном направлении наоса и примыкающего к нему развитого трехабсидного алтаря. Собор в Куртя де Арджеш поражает своим нарядным архитектурным убранством. Так же, как и церковь Трех иерархов, он сплошь покрыт тончайшей расцвеченной каменной резьбой и облицован цветным мрамором. Очень интересны витые барабаны башен, орнаментальные каменные решетки, сложный аркатурный карниз, витой каменный шпур, опоясывающий здание, фигурный цоколь, павильон кропильницы и резная каменная ограда, окружающая низкий стилобат, на котором возведено здание.

Своеобразные черты и особенности этого памятника были интерпретированы в ряде культовых сооружений Мунтении в последующие эпохи, что можно увидеть на примере Митрополичьего собора (XVIII в.) и церкви Патриарха (XVII в.) в Бухаресте, Епархии в Тырговиште (XVI в.).

О дворцовой архитектуре дают представление фотопроизведения одного из лучших памятников Мунтении — дворца в Могошое, близ Бухареста (сооружен в 1702 г.; реставрирован в конце XIX в.) с лоджией, огражденной аркадой, опирающейся на белокаменные узорчатые колонны, и открытым каменным крыльцом.

На выставке представлены многочисленные фотографии и зарисовки народного жилища Румынии. Эти экспонаты говорят о неисчерпаемом богатстве и многообразии форм архитектурных приемов и мотивов; искусна резьба по дереву и камню, живописна и затейлива роспись интерьеров и фасадов. Эти небольшие домики обладают замечательной и характерной особенностью: их высокие эстетические качества достигнуты минимальными художественными средствами.

Крестьянское жилище Румынии, являющееся плодом творчества народного гения, служило и в прошлые эпохи источником развития специфически национальных архитектурных форм. Тем более теперь, в условиях больших масштабов нового жилищного строительства в стране, задача архитекторов Румынской Народной Республики заключается в настойчивом собирании и глубоком изучении этой подлинной сокровищницы национального строительного искусства.

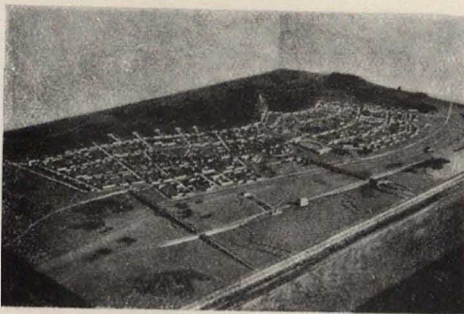
Ряд замков, жилых домов и соборов в Хунедоаре, Сигишоре, Бистрице, г. Сталин представляет собой образцы интересной готической архитектуры, ренессанса и барокко. Это в первую очередь замки Криш и Бонкида, дворцы Брукнеталь в Сибиу и Великая Курия в г. Дева. Обладая в ряде случаев большими



Туристская гостиница в Буштене



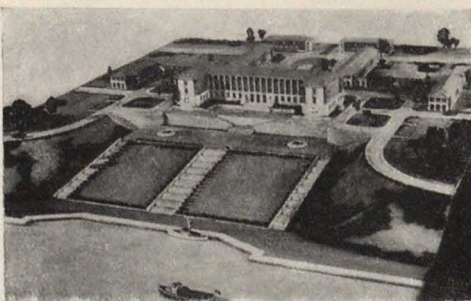
Больница в рабочем городке Аниноаса



Планировка г. Меджидия на трассе канала Дунай — Черное море



Рабочий поселок в г. Сталин



Административное здание г. Порты-Алба на трассе канала Дунай — Черное море

художественными достоинствами, эти произведения все же значительно уступают более скромным по размерам, но исключительно своеобразным по архитектуре церковкам Валахии и Молдовы. Богатство специфических национальных форм выражено в них с большой полнотой.

Особый интерес представляют многочисленные деревянные церкви Трансильвании. Все они состоят из двух-трех небольших помещений, замыкаемых с восточной стороны граненым алтарем; стены сложены из массивных отесанных брусьев. Главная достопримечательность этих церквей — островерхие кровли, покрытые гонгом, и высокие башни (имеющие, как правило, обходной балкон поверху), увенчанные в свою очередь высокими, заостренными шпильевыми шатрами. Часто у основания шатра, на углах, имеются четыре малые башенки.

Большинство существующих деревянных церквей относится к XVII и XVIII вв., однако нет сомнения в том, что они хранят в своей композиции и конструктивных принципах более древние традиции, предопределившие характер каменной архитектуры позднейших времен.

Конец XIX и начало XX в. отмечены в Румынии, как и во всех капиталистических странах Европы, утратой национальных особенностей и постепенным упадком архитектурного искусства. Последние десятилетия XIX в., в частности, характерны обилием эклектичных, помпезных, поражающих своим безвкусицей сооружений (университет, сберкасса в Бухаресте, казино в Констанце и др.).

Однако, при общем падении вкусов и беспринципности художественных направлений, выделялась в то время в Румынии группа мастеров, противостоявших своим творчеством общему процессу деградации архитектуры и продолжавших трудиться над поисками форм, базирующихся на использовании исторического наследия национального зодчества. Это архитекторы Н. Минку, Гр. Черкез и др., выстроившие в Бухаресте и других городах ряд высокохудожественных сооружений, среди которых можно назвать Дом Дидеску и Факультет архитектуры в Бухаресте (арх. Гр. Черкез), жилые дома (арх. П. Антонеску) в Бухаресте, Выставочный павильон в Парке Свободы в Бухаресте (арх. В. Штефанеску). Работы этих зодчих, показанные на выставке, и в настоящее время не утратили своего прогрессивного значения.

Заканчивая краткий обзор выставки, которая будет показана также в Ленинграде, Киеве и других городах страны, надо подчеркнуть, что она несомненно сыграет большую роль в деле лучшего ознакомления советских людей с новым строительством и историческим архитектурным наследием Румынии, содействуя тем самым еще большему укреплению дружеских творческих связей советских архитекторов с архитекторами Румынской Народной Республики.

Арх. Ж. РОЗЕНБАУМ

ХРОНИКА

XIV ПЛЕНУМ ПРАВЛЕНИЯ СОЮЗА СОВЕТСКИХ АРХИТЕКТОРОВ

2—5 июня 1952 г. в Москве состоялся XIV пленум правления Союза советских архитекторов СССР, посвященный проблемам ансамбля в советском зодчестве.

С докладом о проблемах ансамблевой застройки советских городов выступил секретарь правления Союза советских архитекторов Г. А. Захаров.

Советские архитекторы, отметил докладчик, добились значительных успехов в создании целостных ансамблей отдельных улиц и площадей в Москве, Минске, Челябинске, Баку, Сталине, Молотове и многих других городах. Однако проблеме создания ансамбля некоторые архитекторы рассматривают очень узко, решая только одни художественные задачи.

При создании городского ансамбля архитекторы должны комплексно решать как эстетические, так и функциональные градостроительные задачи, заботиться о благоустройстве дворовых участков, создании садов, парков с целью предоставления жителям наилучших условий труда и отдыха в обстановке любого большого по масштабам города.

При разработке проектов реконструкции городов и магистралей архитекторы далеко не используют всех широчайших возможностей плановой демократической системы нашего общества. Вследствие недостаточной координирующей роли органов архитектурно-строительного контроля и попустительства некоторых главных архитекторов городов отдельные улицы, магистрали и площади застраиваются зданиями различной масштабности и стиля без увязки со складывающимся ансамблем, а часто и без учета перспективы развития города.

Беззаботно относятся, например, к созданию ансамблей архитектурные органы городов Куйбышева, Горького и Свердловска. В этих городах застройка производится неконцентрированно. В Горьком до сих пор нет утвержденного плана центра города; набережная Волги в Куйбышеве остается захлмленной складскими и мелкими производственными постройками; много неясностей в общей композиционной структуре этого города, а также города Горького.

Общим недостатком градостроительной практики Т. Захаров считает отставание архитекторов в создании ансамблей городских площадей. В Москве, например, до сих пор нет проектов застройки площадей Маяковского, Дзержинской, Октябрьской, Таганской и других.

Разнообразие и разная масштабность появляются, по мнению Т. Захарова, во-первых, потому, что проектирование зданий для одной и той же улицы производят разные по характеру и уровню профессионального мастерства архитекторы, не имеющие творческого общения, и, во-вторых, потому, что у многих архитекторов, привыкших концентрировать свое творческое внимание на архитектурном образе лишь одного дома, есть тенденция по-особому выделять «свой» дом, не считаясь с окружающей застройкой. В качестве примера нарушения ансамбля докладчик указал на разностильность домов на 1-й Мещанской улице в Москве, построенных по проектам архитекторов Соболева, Булгакова, Скюкана, Фролова, Горбачева и др. Резкой критике Т. Захаров подверг архитекторов Андреева и Жукова, внесших диссонанс своими зданиями в правильно складывающийся ансамбль Советской площади и улицы Горького. Несмотря на то, что дом арх. Андреева, например, сам по себе является высокохудожественным произведением, он однако не связан органически с архитектурной окружающей застройкой.

Касаясь архитектуры Песчаных улиц в Москве, докладчик отметил, что существенной причиной отсутствия здесь полноценного ансамбля, неорганизованности внутриквартальных пространств является механический, ремесленнический подход к решению больших творческих проблем. Коллектив архитекторов, возглавляемый т. Розенфельдом, допустил большую ошибку, решив без переработки генерального плана повысить высоту зданий с 6 до 8 этажей; само же размещение зданий в квартале произведено без определенной системы, по принципу наименьшего сноса существующих малоэтажных построек.

В другую крайность, отметил докладчик, впали ленинградские архитекторы, запроектировавшие к сносу для привив-

ки проспекта им. И. В. Сталина много крупных зданий.

Предостерегая против механического, ремесленнического использования классического наследия, докладчик указал, что основным недостатком проекта застройки в Ленинграде 8-км проспекта им. Сталина является перенос в этот проект схемы застройки Невского проспекта, который в 3 раза короче новой проектируемой магистрали. Архитектурные масштабы проспекта им. Сталина должны быть, естественно, более крупными.

Докладчик критиковал Академию архитектуры СССР за большое отставание в создании научно-теоретических трудов, обобщающих положительный опыт советского градостроительства.

Новые художественные и экономические задачи, новые масштабы и новые достижения строительной техники требуют пересмотра традиционных приемов проектирования зданий, улиц и объединения их в городской ансамбль. Тов. Захаров особо подчеркнул, что при разработке проектов застройки площадей и проспектов архитектуры должны работать в творческом содружестве со скульпторами.

В заключение докладчик заявил, что многие недостатки в постановке архитектурного проектирования в значительной мере обусловлены слабой работой органов по делам архитектуры, которые по существу являются инстанциями по согласованию проектов и не оказывают практического влияния на качество проектирования.

Тов. Захаров критиковал журнал «Архитектура СССР» за малое количество теоретических статей, за слабую связь с периферией и за опаздывание выпуска в свет некоторых номеров.

Выступивший с творческим сообщением главный архитектор Москвы т. Власов сообщил, что жилищное строительство в Москве приняло сейчас исключительно большие размеры. Если в 1940 г. было сдано в эксплуатацию 390 тыс. м² жилой площади, то в 1951 г. этот показатель возрос до 510 тыс. м², на 1952 г. запланировано уже 750 тыс. м². Однако, отметил т. Власов, художественное качество выстроенных зданий невысокое. Практика рассмотрения проектов Архитектурным Советом Москвы показывает, что архитекторы представляют еще мало работ, в которых по-настоящему ставятся вопросы искусства, что многие работы выполнены с большим равнодушием. Архитекторы порой допускают штампы, обезличку в создании архитектурного ансамбля, улицы начинают терять свое индивидуальное лицо, напоминают одна другую. Институт градостроительства, занимаясь проблемами ансамблевой застройки, решает пока только общие планировочные задачи.

Тов. Власов подвел итоги работ отдельных московских магистральных мастерских, созданных 2 года назад.

Отметив, что исключительное значение для Москвы имеет композиция площадей, прилегающих к высотным зданиям, и что проекты их застройки крайне необходимы, т. Власов сообщил, что планировка площади Восстания (автор проекта М. Посохин) и Смоленской (руководитель мастерской В. Гельфрейх) идет медленно.

Подвергнув критике коллективы архитектурных мастерских т. Мезенцева (проект застройки Садового кольца) и т. Соболева (проект застройки Семёновской набережной) за медлительность в работе и отсутствие ценных архитектурно-планировочных предложений, т. Власов сообщил, что интересная работа проводится мастерской арх. Синявского по созданию проекта застройки Симоновской набережной.

Разработанные Гипрогором проекты трех жилых домов для Варшавского шоссе не имеют общего художественного облика, несмотря на то, что их разрабатывали в одной мастерской.

Далеко не исчерпаны все творческие возможности мастерской, возглавляемой т. Колли, для создания полноценного проекта застройки Щербаквской улицы.

Высказав пожелание, чтобы в обсуждении архитектурных проблем активное участие принимала архитектурная общественность, т. Власов отметил, что

докладчик ничего не сказал о том, что делает по этому вопросу правление Союза советских архитекторов.

С сообщениями о творческой работе архитекторов Ленинграда, Киева и Сталинграда выступили главные архитекторы этих городов тт. Каменский, Добровольский и Симоирцев, представившие на рассмотрение пленума проекты застройки важнейших магистралей.

Сообщение о работах по созданию ансамбля Советской улицы в Минске сделал начальник Управления по делам архитектуры при Совете Министров БССР т. Король.

Главный архитектор Ленинграда т. Каменский сообщил, что ленинградские архитекторы разрабатывают сейчас проект застройки проспекта им. И. В. Сталина. На проспекте длиной 8 км, располагающемся, в основном, по трассе Московского шоссе, будут созданы три основных комплекса: площадь Дома Советов, Новая площадь и парк Победы. Одновременно проектируется застройка прилегающих к проспекту магистралей и заключенных между ними кварталов. Для придания магистрали живописного силуэта среди рядовой 6-этажной застройки размещаются 10—14-этажные, а также два высотных здания.

Тов. Каменский считает, что от сплошной фронтальной застройки на больших магистралях следует перейти к глубокой комплексной застройке кварталов.

В настоящее время, как сообщил т. Каменский, до 25% жилищного строительства Ленинграда ведется на проспекте им. И. В. Сталина. Застраиваются также проспекты Энгельса, Стачек и Шлиссельбургский.

Главный архитектор Киева т. Добровольский сообщил, что основной творческой задачей киевских архитекторов является создание проекта ансамблевой застройки Крещатика с прилегающими к нему площадями Сталина, Калинина и Дома Советов. Трудность задачи заключается в том, что короткая (1200 м) и широкая (до 72 м) магистраль проходит вдоль тальвега оврага, а правая сторона проспекта примыкает к террасе крутого склона холма. Эту сторону проектируется застраивать административными и культурно-просветительными зданиями, с устройством озелененных разрывов. Тов. Добровольский считает, что облицовку всей застройки Крещатика следует проводить светлой керамикой. Он сообщил, что в Киеве на берегу Днепра предполагается возвести три высотных здания: гостиницу, библиотеку и государственный университет.

Тов. Король сообщил, что в Минске проводятся большие архитектурно-строительные работы по созданию ансамбля Советской улицы, являющейся главной магистралью города.

Город Минск начинает приобретать выразительный архитектурный силуэт благодаря высоким вертикалям зданий, возводимых на площадях Ленина, центральной, Круглой и Привокзальной.

На центральной площади размерами 148×200 м, где уже находится монументальные здания ЦК КП(б) Белоруссии и Окружного дома офицеров, будет сооружено 18-этажное административное здание.

В центре площади воздвигается скульптурный монумент И. В. Сталина. На Круглой площади будет установлен обелиск в память воинов Советской Армии и белорусских партизан, павших в боях за освобождение Белоруссии от фашистских оккупантов.

Основная застройка Советской улицы принята со средней длиной корпусов 100—120 м. Там, где протяженность зданий перерастает желаемый масштаб (общественные и административные здания), для их членения делаются архитектурные вставки и арочные проезды.

Ширина основной части Советской улицы принята 48 м (24 м — проезжая часть и 12 м тротуары). Улицу декорируют новые посадки многолетних лип и газоны.

Тов. Король сообщил, что работа над уточнением и улучшением проекта застройки магистрали продолжается и в настоящее время в процессе строительства. Для придания улице архитектурного единства первые этажи зданий целых кварталов выполнены в основном по однотипным проектам. Для достижения парадности высота первых этажей всех зданий улицы принимается повышенной,

а масштаб — укрупненным. Фасады зданий северной стороны Советской улицы обработаны светлыми, теплыми тонами, тогда как на солнечной, южной стороне окраска имеет более приглушенные тона.

В ближайшие годы, сообщил т. Король, вблизи Минска будет сооружено большое водохранилище на реке Свислочи; в черте города река будет расширена и углублена, что значительно оздоровит климат города и улучшит его архитектурный облик.

Главный архитектор Сталинграда В. Н. Симбирцев рассказал о больших градостроительных работах, производимых в городе-герое.

Тов. Симбирцев сообщил, что объединяющей магистралью всех районов города будет служить 18-км проспект им. И. В. Сталина, который проходит через весь город, как бы соединяя два величественных сооружения, находящихся на южной и северной его окраинах — Волго-Донской канал и Сталинградскую ГЭС.

Сейчас на этом проспекте ведется капитальное строительство на огромном протяжении — от тракторного завода до Ворошиловского района. В центре Сталинграда застройка производится компактно, по нескольким магистралям одновременно. Особенно интенсивно застраивается Советская улица. При ее застройке применяются сборные междуэтажные перекрытия и марши лестниц.

Центральная часть проспекта им. И. В. Сталина застраивается крупными общественными и жилыми зданиями высотой 5—7 этажей.

Композиционным центром проспекта являются площадь Павших Борцов и площадь Обороны. К площади Павших Борцов, открытой в сторону Волги и являющейся центральным архитектурным комплексом города, примыкает аллея Героев, парк Победы и улица Мира. Ансамбль площади образуют проектируемое 17-этажное здание Дома Советов, строящаяся центральная гостиница, проектируемые здания Управления Сталинградгидростроя и гостиницы «Интурист», а также выстроенные здания Областной партийной школы и театра.

В настоящее время, сообщил, т. Симбирцев, заканчивается сооружение набережной Волги с зданием центрального речного вокзала. В парке Победы намечено построить музей Обороны Царицына-Сталинграда.

Большой творческой задачей является разработка проекта застройки аллеи Героев, создаваемого группой архитекторов т. Парусникова. Крупное градостроительное значение аллеи определяет то, что с набережной через этот проспект откроется широкая перспектива на высотное здание Дома Советов.

Архитектурной идеей площади Обороны является отражение славы советских воинов. На площади будет воздвигнут монумент Солдату Сталинграда. Над созданием этого монумента работает бригада скульпторов под руководством т. Вучетича.

Площадь образуют следующие здания: Дома Советской Армии, Педагогического и Механического институтов и крупные жилые дома.

Значительным архитектурным комплексом центра Сталинграда является улица Мира — улица демонстраций. На эту магистраль выходят такие здания, как Дом Советов, театр, библиотека и гостиница.

На улице Мира будет построен планетарий. Проект этого сооружения преподнесен в подарок товарищу И. В. Сталину архитектором Германской Демократической Республики.

Говоря о качестве архитектуры, т. Симбирцев отметил, что некоторые проекты зданий, разработанные местными архитекторами, оказались неудовлетворительными, их пришлось переделывать.

В обсуждении доклада и творческих сообщений приняли участие более 30 делегатов и гостей пленума. Выступивший на пленуме ученый секретарь Государственного комитета Совета Министров СССР по делам строительства т. Рубаненко сказал, что основным условием для создания полноценного ансамбля является глубокое понимание зодчим величественных идей нашей социалистической действительности. Без благородного вдохновения, без большой общественной идеи вся творческая работа архитектора по созданию ансамбля будет обесценена.

Для иллюстрации этой мысли т. Рубаненко сообщил, что работа архитекторов над проектом планировки Сталинграда долго не увенчалась успехом из-за недоучета ими значения великой идеи города-героя. Архитекторы видели в Сталинграде в первую очередь лишь

большой город, расположенный на побережье Волги. Правильное решение проекта было найдено лишь тогда, когда композиция центра и основных магистралей города была построена на простых, но мощных закономерностях с отказом от детальной увязки главной магистрали с берегом реки. Во многом облегчила эту творческую задачу правильная постановка главного здания города — высотного Дома Советов. Он будет поставлен фронтально к Волге.

Идею создания монументальных городов нельзя понимать механически. Товарищ Сталин учит архитекторов, что высотным зданиям нужно придавать такую конкретную форму, которая прочно связывала бы их с архитектурным обликом города, с его градостроительными традициями, его местным колоритом.

Тов. Рубаненко подчеркнул далее, что послевоенный опыт создания ансамблей магистралей в Минске, Сталинграде и Киеве заслуживает внимательного изучения и освоения. Создание ансамбля возможно только тогда, когда разработан полноценный проект, содержащий глубокий и целостный идейно-художественный замысел. Проект должен учитывать перспективу развития города и содержать четкие указания о последовательности его осуществления. Социалистический строй позволяет за несколько лет создать грандиозные ансамбли. Однако спешка здесь неуместна, и порой даже десятилетний срок для достижения этой цели не является большим.

Нельзя, заявил т. Рубаненко, распылять средства на создание монументальных ансамблей на второстепенных площадях, в большом удалении от центра города. Все усилия нужно направлять в первую очередь на главное, на то, что может действительно преобразовать силуэт города.

С анализом планировочного проекта Сталинграда и его архитектуры выступил т. Савицкий.

Предостерегая сталинградских архитекторов от гигантомании, он выразил большое сомнение в правильности замысла создавать проспект длиной 18 км. Объединить в ансамбль проспект такой большой длины окажется делом очень сложным и трудным, о чем говорит опыт ленинградских архитекторов.

Тов. Савицкий опасается также, как бы малоэтажная застройка на окраинах города не стерла черты высокой монументальности города.

Площадь Победы, простирающаяся на 700 м в длину, может оказаться, по мнению т. Савицкого, пустынной, несмотря на то, что она выходит к самому берегу Волги. Он считает, что проект Дома Советов, разработанный арх. Рудневым, сильно напоминает высотное здание Московского государственного университета и что в проекте нет ясной художественной характеристики образа здания.

Тов. Савицкий упрекнул сталинградских архитекторов тт. Масляева и Куровского за резкую разностильность и средневековую экзотичность форм зданий, выстроенных по их проектам на одной из улиц Сталинграда.

Директор Института градостроительства Академии архитектуры СССР т. Бабуров сделал краткий анализ проекта застройки главной магистрали Киева — Крещатика. Отметив, что коллектив архитекторов удалось правильно выбрать основную композиционную тему этой уникальной магистрали, т. Бабуров заявил, что многое в планировке прилегающих к Крещатику площадей остается невыясненным. Застройка Крещатика не связана с площадью Сталина и с комплексом правительственных зданий на побережье Днепра. Трактовка Бессарабской площади остается неясной, проект площади Калинина также не доработан. Высотное здание гостиницы пока не связано с ансамблем города.

Ансамблю Крещатика следует придать не интимную праздничность, как это сделано, например, в фасаде здания Министерства лесного хозяйства, а большую монументальную парадность и строгость.

Признавая критику в адрес Института градостроительства правильной, т. Бабуров вместе с тем заявил, что Институт слишком маломощен для решения проблемы ансамбля. Этим вопросом должны заниматься все институты Академии архитектуры СССР, вся наша архитектурная общественность.

Тов. Колли в своем выступлении, посвященном вопросам ансамблевого строительства Минска, отметил, что проектирование ансамбля Советской улицы является большим творческим достижением советских архитекторов.

Тов. Колли заявил, что масштаб главной магистрали Минска принят правильный, и в целом улица воспринимается, как целостный архитектурный

организм. Однако композиционное решение некоторых площадей вызывает возражения. Тов. Колли считает, в частности, что центральная площадь города, имеющая форму вытянутого прямоугольника, слишком замкнута, оторвана от окружающего пейзажа города. Для создания выразительного ансамбля площади ее необходимо расширить.

Тов. Колли считает также, что основание для 17-м монумента И. В. Сталина необходимо повысить для увязки монумента с высотным зданием. Для того чтобы круглая площадь не превратилась в центральную по масштабам, размеры прибрежной эспланады следует уменьшить. В заключение т. Колли отметил, что архитекторы Минска недостаточно широко используют новые строительные материалы для отделки фасадов зданий.

Арх. Головки (Киев) говорил о необходимости развития творческой критики среди архитекторов. Он отметил, что в архитектурных кругах сложилась нездоровая практика «освобождать» от критики работы некоторых мастеров архитектуры.

Отставание советской архитектуры, заявил т. Головки, в значительной степени объясняется отсутствием деловой здоровой критики со стороны руководящих архитектурных органов. Работники Академии архитектуры СССР часто избегают принципиальной критики, не желая видимо нарушать «деликатные отношения» с видными архитекторами. Академия не высказывает своего мнения по важным вопросам архитектуры. Так, по вопросам размещения застройки по западной стороне Крещатика и на прилегающих к нему площадях Академия, рассмотрев проект, не дает своего заключения уже несколько лет, между тем это заключение могло бы значительно помочь разрешить те вопросы, над которыми до сих пор работают киевские архитекторы.

Выступившие на пленуме архитекторы Свердловска, Красноярска, Иркутска, Орла, Харькова, Ворошиловграда и других городов настойчиво требовали обеспечить быстро растущие города генеральными планами и поднять у всех местных руководящих работников ответственность за претворение утвержденных планов в жизнь.

Трудности в создании ансамблей заключаются, по мнению выступавших, в том, что многие местные проектные организации не могут решать большие творческие задачи из-за неуклюжести квалификации кадров. Проектные организации в отдельных городах очень мелкие, маломощные и не успевают обеспечивать стройки проектно-сметной документацией. Представители руководящих архитектурных органов очень редко бывают на периферии, не оказывают помощи местным архитекторам.

Для повышения качества архитектурного проектирования архитектор т. Лыткин (Красноярск) предложил, чтобы к разработке типовых проектов обязательно привлекались крупные архитекторы страны и чтобы при создании проектов жилых домов архитекторы работали в творческом контакте с инженерами-конструкторами. Тов. Лыткин рекомендовал также, чтобы детальные проекты планировки городов утверждались республиканскими архитектурными управлениями, чтобы право вносить изменения в эти проекты было дано только республиканским организациям. Тов. Лыткин и другие периферийные архитекторы требовали возобновить работу курсов повышения квалификации местных архитектурных кадров.

Главный архитектор Свердловска т. Велисов внес предложение, чтобы для обеспечения периферии квалифицированными проектировщиками было увеличено число студентов, подготавливаемых в вузах и техникумах по архитектурной специальности. Он предложил также создать в Свердловске корреспондентскую ячейку Академии архитектуры СССР с тем, чтобы научные работники ячейки были привлечены к разрешению конкретных творческих проблем, стоящих перед свердловскими архитекторами.

Архитектор Евстафьев (Запорожье) считает, что для тех городов, которые не имеют комплексных проектов, крайне необходимо иметь хотя бы эскизы художественного решения застройки городов. Он высказал большой упрек руководящим украинским архитекторам за то, что вместо творческой помощи они порой высказывают лишь поверхностные отрывочные суждения по отдельным участкам застройки, не стараясь изучить весь вопрос.

Тов. Евстафьев внес предложение, чтобы Союз архитекторов помог организовать и провести кустовое совещание архитекторов Украины для обмена творческим опытом.

Главный архитектор Ташкента т. Булатов заявил, что для создания ансамбля центра Ташкента требуется произвести большой снос старых зданий. Но застройщики, вынужденные строить жилую площадь в 1,5—2 раза больше потребности вследствие необходимости расселения жителей носимых домов, охотнее избирают под застройку пустыри на окраинах города. Это создает большие трудности в правильном проведении комплексной ансамблевой застройки Ташкента и особенно его центра. Тов. Булатов сообщил, что застройщиков ведомств в городе много, но каждый строит лишь несколько зданий в год. «Штучное проектирование» во многом обусловлено и «штучным финансированием». Назрело время, сказал т. Булатов, сконцентрировать управление жилищно-гражданским строительством в одних руках. Помимо преимуществ по организации строительных работ, это мероприятие обеспечит застройку и реконструкцию улиц комплексно, позволяя создавать полноценные ансамбли. Предложение об улучшении системы финансирования жилищно-гражданского строительства было поддержано другими выступавшими.

Тов. Булатов и поддержавший его арх. т. Попов-Шаман (Ашхабад) считают необходимым создать филиал Академии архитектуры в Средней Азии.

Тов. Ащепков (Новосибирск) отметил, что на пленуме следовало бы шире обсудить некоторые теоретические проблемы архитектуры, как, например, о преемственности архитектуры, идейной направленности, диалектическом единстве формы и содержания и т. п.

Говоря о трудностях, стоящих перед новосибирскими архитекторами по созданию ансамбля города, т. Ащепков отметил, что несмотря на огромный размах капитального строительства, до сих пор нет утвержденного генерального плана города; нет в городе и крупной проектной организации. Архитекторы работают в 9 проектных мастерских, из которых 5 проектируют объекты для Кузбасса и Новосибирской области, между тем проекты для Новосибирска разрабатываются в Москве и Ленинграде.

Большой, содержательный доклад об использовании скульптуры в архитекту-

ре высотных зданий, о роли памятников и монументов в городском ансамбле сделала Народный художник СССР скульптор В. Мухина.

Арх. Малышко (Киев) отметил в своем выступлении, что в журнале «Архитектура СССР» мало публикуется теоретических и критических статей о проблемах развития советской архитектуры, журнал выходит с запозданием, нерегулярно.

Многие выступавшие отмечали, что правление Союза советских архитекторов мало уделяет внимания организации творческих дискуссий и совещаний по обмену опытом, а также вопросам улучшения организации проектного дела.

В заключительном слове т. Захаров признал критику в адрес правления Союза правильной.

Пленум принял развернутое постановление, в котором отмечается, что работа многих советских архитекторов отстает от все возрастающих требований, предъявляемых народом к архитектуре. В проектах последних лет наблюдаются штампы, однообразие или поверхностное украшательство, часто подменяющее собою композиционную логику и подлинную красоту зданий; встречаются посредственные, «серые» проекты, свидетельствующие о проявлении невысокого вкуса архитекторов и их малой требовательности к себе.

Для осуществления указаний партии и правительства о создании целостных ансамблей городов пленум потребовал от архитекторов дальнейшего решительного подъема профессионального мастерства.

Дав в целом положительную оценку архитектурным проектам по застройке важнейших магистралей Минска, Киева и Сталинграда, пленум отметил, что послевоенные работы ленинградских архитекторов содержат ряд серьезных творческих недостатков, заключающихся, в частности, в излишней академичности проекта застройки проспекта им. И. В. Сталина. Пленум указал, что в этом проекте отсутствуют современные реалистические решения образов зданий, что проект слишком сложен для осуществления и неэкономичен. Пленум призвал Ленинградский филиал Академии архитектуры СССР и архитектурную общественность Ленинграда оказать творческую помощь архитекторам по созданию пол-

ноценного проекта застройки проспекта им. И. В. Сталина.

Пленум подверг критике также отдельные недостатки проектов магистралей Минска, Сталинграда и Киева. Было отмечено, в частности, что эти проекты не содержат окончательных архитектурно-планировочных решений застройки основных площадей.

Отметив, что строительство Сталинграда является важнейшей творческой задачей всей советской архитектурной общественности, пленум считает, что для создания проектов мемориальных сооружений (музей Оборона Царицына-Сталинграда, здание панорамы Сталинградской битвы, монумент в честь Сталинградской победы и др.) необходимо провести всесоюзные конкурсы.

Характеризуя послевоенное строительство в Москве, пленум отметил, что несмотря на огромную преобразующую роль высотных зданий в создании силуэта Москвы, существенным тормозом в завершении высокохудожественных ансамблей столицы является отсутствие проектов застройки таких крупнейших площадей, как Маяковского, Дзержинского, Калужской, Таганской и др. Вследствие того, что при строительстве некоторых районов (Песчаные улицы) были допущены серьезные недостатки архитектурно-планировочного порядка, пленум указал, что дальнейшую застройку жилых массивов необходимо производить только при наличии проекта застройки всего комплекса.

Отметив, что постановка работы в проектных организациях страдает целым рядом недостатков и что авторский надзор за строительством архитекторами зачастую не проводится, пленум поручил президиуму правления Союза разработать конкретные предложения по упорядочению проектного дела и улучшению авторского надзора.

Пленум обратился к Академии архитектуры СССР с просьбой усилить работу по научному обобщению творческого опыта советского градостроительства.

Пленум обязал президиум правления Союза систематически организовывать широкие творческие дискуссии по вопросам ансамбля и усилить связь правления с республиканскими и областными организациями Союза советских архитекторов.

Участники пленума с большим воодушевлением приняли приветствие товарищу И. В. Сталину.

СОДЕРЖАНИЕ

	Стр.
ВЕЛИКАЯ СТАЛИНСКАЯ СТРОЙКА	2
О КАЧЕСТВЕ ПЛАНИРОВКИ И ЗАСТРОЙКИ ГОРОДОВ РСФСР (Итоги конкурса). В. Шквариков, член-корреспондент Академии архитектуры СССР	11
ЗА ЭКОНОМНОЕ ИСПОЛЬЗОВАНИЕ ГОРОДСКИХ ТЕРРИТОРИИ. Кандидат технических наук Г. Фрумин	25
ВЫСТАВКА АРХИТЕКТУРЫ РУМЫНСКОЙ НАРОДНОЙ РЕСПУБЛИКИ. Архитектор Ж. Розенбаум	28
ХРОНИКА. XIV пленум правления Союза советских архитекторов	31

Фото: С. Кропивницкого и Л. Портера (Фотохроника ТАСС) и Д. Бальгерманца.

Цветное фото на стр. 11: Комсомольский сквер перед зданием школы в Зеленогорске.

Редакционная коллегия: М. А. ОСТАПЕНКО (редактор), А. В. ВЛАСОВ, А. И. ГЕГЕЛЛО, В. И. ЗАБОЛОТНЫЙ, А. Г. КУРДИАНИ, М. А. УСЕЙНОВ, А. А. ФЕДОРОВ-ДАВЫДОВ, С. Е. ЧЕРНЫШЕВ, В. А. ШКВАРИКОВ

Зав. художественно-иллюстрационным отделом Ю. Е. Шасс

Технический редактор Л. Я. Медведев

Адрес редакции: ул. Чехова, 8. Телефон К 4-95-81.

Сдано в производство 15/VII 1952 г. Подписано к печати 23/VIII 1952 г. Заказ 287. Т-06073. 68×98¹/₈. Печ. л. 4,8 + вклейка 0,3 п. л. Бум. л. 2+¹/₈ б. л. вклейка. Уч.-изд. л. 5,73. Тираж 12 000 экз. Цена 12 руб.

3-я типография Государственного издательства литературы по строительству и архитектуре

Цена 12 руб.

110398

АРХИТЕКТУРА СССР

ЕЖЕМЕСЯЧНЫЙ ЖУРНАЛ
орган
АКАДЕМИИ АРХИТЕКТУРЫ СССР
СОЮЗА СОВЕТСКИХ АРХИТЕКТОРОВ СССР
и УПРАВЛЕНИЯ ПО ДЕЛАМ АРХИТЕКТУРЫ
при СОВЕТЕ МИНИСТРОВ РСФСР
Адрес редакции: Москва, ул. Чехова, 8
Телефон К 4-95-81

ГОСУДАРСТВЕННОЕ ИЗДАТЕЛЬСТВО
ЛИТЕРАТУРЫ
ПО СТРОИТЕЛЬСТВУ И АРХИТЕКТУРЕ

