

XX 514
13

2
Государственная
библиотека имени
В. И. Ленина
Москва
В. И. ДЕНИСОВ

АРХИТЕКТУРА СССР

5

1952

ОБЯЗАТЕЛЬНЫЙ ЭКЗЕМПЛЯР



И. В. СТАЛИН

АРХИТЕКТУРА С С С Р

ОРГАН АКАДЕМИИ АРХИТЕКТУРЫ СССР, СОЮЗА СОВЕТСКИХ АРХИТЕКТОРОВ СССР
и УПРАВЛЕНИЯ ПО ДЕЛАМ АРХИТЕКТУРЫ при СОВЕТЕ МИНИСТРОВ РСФСР

№ 5

М а й

1952

Государственная
ордена Ленина
Библиотека СССР
им. В. И. Ленина

И-53-1367

Многоэтажное жилищное строительство и задачи архитектурной науки

Н еуклонный рост масштабов многоэтажного жилищного строительства, повышение его темпов и широкое развитие индустриальных методов строительного производства выдвигают перед архитектурной наукой и практикой ряд сложных задач по разработке проблем архитектуры многоэтажного жилого дома массового типа.

Вопросы архитектуры многоэтажного дома находятся сейчас в центре внимания всей архитектурной общественности. Строительство 8-14-этажных домов в Москве, широкое развитие многоэтажного строительства во всех крупных городах страны, осуществление комплексной, ансамблевой застройки городов многоэтажными зданиями — все это вносит в архитектурную практику серьезные качественные изменения.

Многоэтажное жилищное строительство Москвы, прочно вставшее на путь создания целостных архитектурных ансамблей крупнейших магистралей, служит образцом для других городов страны. Положительным фактом является применение в архитектурной практике столицы разнообразных систем застройки отдельных магистралей, в частности широкое использование пространственных приемов расположения зданий (проекты застройки Фрунзенской и Симоновской набережных, Щербаковской улицы, Тестовского поселка и др.). Благодаря концентрации проектных работ по застройке магистралей в магистральных архитектурных мастерских, созданы благоприятные организационные предпосылки дальнейшего повышения градостроительной дисциплины ансамблевых застроек и значительного улучшения их архитектурно-художественных качеств.

Крупнейшие комплексы многоэтажной застройки преобразующие облик целых городских районов и магистралей, создаются и в ряде других городов страны, Крещатик в Киеве, Советская улица в Минске, проспект Металлургов в Магнитогорске, проспект Молотова в Сталинске, улица Спартак в Челябинске и многие другие примеры свидетельствуют о том, что советскими архитекторами практически решаются ответственные задачи многоэтажной комплексной застройки на обширном по масштабу фронте строительства.

Известные успехи достигнуты в деле повышения общего качественного уровня архитектуры многоэтажных домов; значительным разнообразием отличаются приемы их объемно-пространственных решений.

Ряд улучшений наметился в работе по типизации квартир; эта работа направлена, в частности, на достижение градостроительной маневренности серий типовых секций, на укрупнение секций, унификацию их конструктивных и архитектурно-планировочных элементов, сосредоточение в секции большего количества квартир, обслуживаемых одним лифтом, и т. д. Типовые жилые секции создают благоприятные предпосылки для детальной и всесторонней разработки типовых интерьеров квартир с типовым встроенным оборудованием и цветовым оформлением помещений.

За последние годы в многоэтажном строительстве все более полно решаются и вопросы его индустриализации. В частности, опыт застройки в Москве Песчаных улиц, где в широком масштабе применены унифицированные архитектурные детали заводского производства, является значительным шагом вперед в деле ускорения темпов строительства. Большое распространение в жилищном строительстве получают керамические и другие виды облицовок, позволяющие исключать трудоемкие мокрые процессы наружной отделки зданий.

Вместе с тем практика многоэтажной застройки страдает многими недостатками, как частными, так и общеградостроительного порядка. Так, при застройке отдельных магистралей Москвы все еще не учитывается их архитектурная роль в общей системе города. Имеют место такие факты, как преувеличенное акцентирование промежуточных композиционных узлов магистралей, излишнее декоративное обогащение домов, неоправданное усложнение их силуэта.

Несмотря на значительное увеличение в строительстве городов удельного веса комплексных квартальных застроек, вопросам организации внутриквартальных территорий до настоящего времени не уделяется должного внимания. В практике застройки кварталов наблюдается разноречивость в определении оптимальной величины кварталов и размеров отдельных дворов, отсутствие определенной системы расположения зда-

ний и т. д., что отрицательно отражается не только на бытовых, гигиенических и архитектурно-художественных качествах квартальных застроек, но и на их экономичности.

Серьезные недостатки допускаются при разработке вопросов архитектурной композиции многоэтажного жилого дома. Так, например, в практике нередко случаются чрезмерной измельченности, дробности композиционных решений фасадов, излишней насыщенности фасадов разнохарактерными и излишне сложными элементами и деталями. Целый ряд домов отличается недостаточной художественной цельностью архитектуры, что умаляет их градостроительную представимость. Подобные недостатки не изжиты и в застройке Москвы (жилые дома на Малой Кольхозной площади — арх. К. Джус, на площади Рижского вокзала — арх. А. Горбачев, на Краснопрудной улице — архитекторы М. Готлиб и А. Хилькевич, на Можайском шоссе — арх. Г. Вольфензон — и ряд других). В то же время в ряде случаев имеет место излишняя монументализация архитектуры жилого дома, недостаточное использование в композиции элементов, связанных с его содержанием; жилой дом в этих случаях по своему облику начинает напоминать общественное сооружение.

До настоящего времени научные и проектные организации не уделяют должного внимания вопросам архитектуры интерьеров квартир и секций, что является причиной невысокого качества интерьеров многих домов.

Архитектурная наука и проектная практика все еще отстают и от значительных технических достижений в области индустриализации строительства многоэтажных жилых домов.

Так, для крупнопанельного жилого дома еще не создано сколько-нибудь полноценных приемов архитектурного решения, позволяющих рассчитывать на широкую градостроительную маневренность домов этого прогрессивного индустриального типа.

В проектах очень часто механически повторяются приемы композиций, характерные для зданий, построенных кустарными строительными методами, недостаточно учитываются требования, выдвигаемые индустриальным характером производства (сложность конфигурации домов, сложность сочленений отдельных объемов, многотипность архитектурных деталей, перенасыщенность фасадов декоративными элементами и т. д.).

Недостаточно совершенны принципы проектирования и методы композиционного использования унифицированных архитектурных деталей заводского изготовления (малая художественная вариантность деталей, однообразные приемы использования их в композиции дома и т. д.).

Таким образом, остается нерешенным целый ряд архитектурно-художественных вопросов застройки магистралей многоэтажными домами, планировки квартир многоэтажных домов, а также типизации секций с учетом индустриальных методов строительного производства.

Все эти важные проблемы уже давно встали перед нашими ведущими проектными и научно-исследовательскими организациями. Этим проблемам была посвящена, в частности, специальная сессия Академии архитектуры СССР. Сессия указывала, что советская архитектурная наука призвана разрабатывать теорию социалистического градостроительства, направлять всю градостроительную практику, в том числе и практику многоэтажного жилищного строительства.

Специфика массового строительства домов высотой 8—14 этажей требует нового подхода к планировке жилого района, к вопросам экономики застройки квартала и его архитектурной композиции, к организации сетей культурно-бытового обслуживания. Конкретизируя в связи с этим задачи научных организаций, сессия указывала, что Институт архитектуры жилища должен вести работу по усовершенствованию типовых секций многоэтажных домов, добиваясь экономичных и архитектурно совершенных решений. Типовые секции должны иметь квартиры, максимально удобные по своей планировке и оборудованию, экономичные в эксплуатации, отвечающие требованиям индустриального строительства. Вместе с тем типовые секции должны служить основой для полноценного решения не только интерьеров квартир, но также фасадов и объемных композиций зданий.

Таким образом, сессией была выработана программа основных научных исследований в области многоэтажного жилищного строительства. Со времени работ сессии еще более возросла острота архитектурных проблем многоэтажной застройки; архитектурная жизнь особенно настойчиво требует сейчас быстрой реализации намеченной сессией программы научных исследований и оказания архитекторам-практикам непосредственной помощи в виде тщательно разработанных научных рекомендаций.

Одной из форм такой помощи явилось собрание действительных членов и членов-корреспондентов Академии архитектуры СССР с участием архитекторов и инженеров, практически работающих в области многоэтажного жилищного строительства Москвы. Собрание обсудило широкий круг вопросов, связанных с дальнейшим повышением архитектурно-художественного качества комплексной многоэтажной застройки московских магистралей.

В публикуемых в этом номере журнала статьях рассмотрены основные вопросы многоэтажного жилищного строительства, которые были освещены авторами этих статей в выступлениях на научном собрании членов Академии. Участниками собрания был проведен анализ конкретного опыта проектирования и строительства многоэтажных домов, принципов застройки крупнейших магистралей столицы, вопросов типизации жилых домов, а также внесены предложения, направленные на дальнейшее разрешение архитектурных проблем многоэтажного жилищного строительства.

Однако эти предложения остались по существу не реализованными. Научные материалы собрания не получили необходимого развития в работах Института архитектуры жилища Академии архитектуры СССР, не доведены институтом до степени четких практических рекомендаций по соответствующим разделам архитектурной практики многоэтажного жилищного строительства. В указанных материалах дана лишь общая оценка этой практики и только намечены пути дальнейшей работы по ее улучшению.

Эти упреки в значительной степени следует отнести также к Институту градостроительства Академии архитектуры СССР, работы которого в области многоэтажной застройки кварталов и магистралей не получают широкой практической реализации. Недопустимо также, что Институт истории и теории архитектуры отстранился от решения проблем архитектуры многоэтажного жилого дома и совершенно не ведет работы в этой области.

Проблемы многоэтажного жилищного строительства настолько многообразны, что, естественно, требуют для своего разрешения активных координированных усилий всех научно-исследовательских архитектурных организаций.

Нельзя не предъявить серьезнейшего счета и нашим крупнейшим проектными организациями, а также магистральным архитектурным организациям, которым непосредственно поручена практическая работа в области многоэтажной застройки городов. Ответственность за те недостатки, которые еще имеются в практике многоэтажного строительства, лежит в первую очередь на самих проектных организациях; они не развернули должным образом своей работы, хотя уже давно имеют для этого все необходимые условия.

До сих пор проектирование застройки важнейших магистралей Москвы по существу не вышло из стадии отдельных исканий и экспериментов, выполняемых к тому же в отрыве от научных организаций.

Несомненно, что одной из причин пока еще малой эффективности работы магистральных мастерских служит некоторая замкнутость обстановки, в которой эта работа проводится. Нельзя считать нормальным тот факт, что магистральные мастерские не выносят своих предварительных проектов на обсуждение архитектурной общественности, хотя нет никаких сомнений в том, что обширную и ответственную программу проектирования магистралей столицы нельзя успешно выполнять, не опираясь на коллективный опыт и не производя общественной проверки каждого этапа этой работы.

Решение актуальнейших архитектурных проблем многоэтажного жилищного строительства — это единое, коллективное дело научных, проектных и общественных архитектурных организаций. Успех этого дела будет обеспечен четкой координацией дальнейших научных и проектных работ, активным участием в них всей архитектурной общественности.



Высотный жилой дом на Котельнической набережной в Москве. Общий вид. Архитекторы Д. Чечулин и А. Ростниковский

Проблемы архитектуры многоэтажного жилого дома

А. ЗАЛЬЦМАН

член-корреспондент Академии архитектуры СССР

Увеличивающиеся из года в год масштабы жилищного строительства, повышение этажности жилого дома до 8—14 этажей, все возрастающие требования к архитектуре жилого дома выдвигают перед архитекторами столицы ряд новых и сложных художественных проблем.

Ниже мы попытаемся осветить некоторые художественные проблемы, возникающие в связи с практикой проектирования и строительства многоэтажных жилых домов, и рассмотреть некоторые тенденции в развитии их архитектуры.

Жилищное строительство Москвы довоенного периода характерно тем, что оно было связано с реконструкцией ее крупнейших магистралей. И в настоящее время оно продолжает эту основную градостроительную линию. Новые жилые дома возводятся по фронту набережных, основных улиц и площадей столицы.

Вместе с тем наряду с фронтальной застройкой, занимающей узкую полосу вдоль улицы, в послевоенном жилищном строительстве Москвы получает широкое распространение и глубинная, охватывающая территории целых кварталов и районов, например, застройка района Песчаных улиц, комплексы домов на Фрунзенской набережной, отдельные кварталы Можайского шоссе и т. д.

Вопросы организации внутриквартальных территорий, определения художественных принципов проектирования квартальных застроек приобретают поэтому сегодня первостепенное значение. От их правильного решения зависит не только художественное качество ансамбля квартала, но и полноценная организация быта и повышение жизненных удобств населения.

Между тем в практике проектирования проблемам архитектурно-планировочной организации квартала еще не уделяется достаточного внимания. В этом убеждает наблюдающаяся разноречивость в принципах застройки кварталов. На Песчаных улицах, например, вообще не существует квартала как композиционно связанного комплекса жилых домов. Есть лишь изолированные дома, каждый из которых, как правило, замкнут по периметру и имеет свой обособленный двор. Отсюда необычайная измельченность планировки района Песчаных улиц и обилие в нем закоулков.

В проектах квартальных застроек Щербаковской улицы можно видеть примеры минимальной изоляции отдельных жилых домов; в этих застройках подчас трудно определить границы дворовых участков того или иного дома. Вопросам внутриквартального землепользования здесь, повидимому, вообще не придавалось никакого значения.

В проекте застройки одной из частей Краснопресненской набережной имеется попытка превратить квартал достаточно больших размеров в один огромный общий «двор».

Такой же разноречивой можно наблюдать и в размерах дворовых участков многоэтажных жилых домов. В районе Песчаных улиц площади дворов колеблются в пределах от 0,25 до 2,5 га. В других застройках они достигают 8 га и более.

Можно легко представить, каковы в связи с этим колебания в экономических показателях квартальных застроек.

Не уделяется достаточное внимание и вопросам гаражного хозяйства, организации подъездов к складским помещениям магазинов, благоустройства двора и

ряду других не менее важных вопросов внутриквартальной планировки.

Проблемы квартальной застройки должны стать предметом первостепенного внимания проектных и научных организаций Москвы. Дальнейшее развитие нашего градостроительного искусства в значительной степени связано с постановкой и решением этих важнейших проблем.

Равное значение имеют и вопросы магистральных и уличных застроек. Социалистическое градостроительство открыло неисчерпаемые возможности создания разнообразных архитектурных композиций магистралей и улиц. Это подтверждается всей практикой реконструкции столицы. В Москве есть примеры сплошных фронтальных застроек, примеры застроек с разомкнутым фронтом домов (Б. Калужская улица, Можайское шоссе), реализуются пространственные системы застроек (на Фрунзенской и Новоспасской набережных, в юго-западном районе) и т. д.

Мы научились, следовательно, придавать широкое композиционное разнообразие улицам и магистралям столицы. Сегодня, однако, надо сделать следующий шаг вперед по пути улучшения качества магистральных застроек. Мы осознали необходимость проектирования улицы как архитектурного целого, но еще недостаточно осознали необходимость ее проектирования как органической части города.

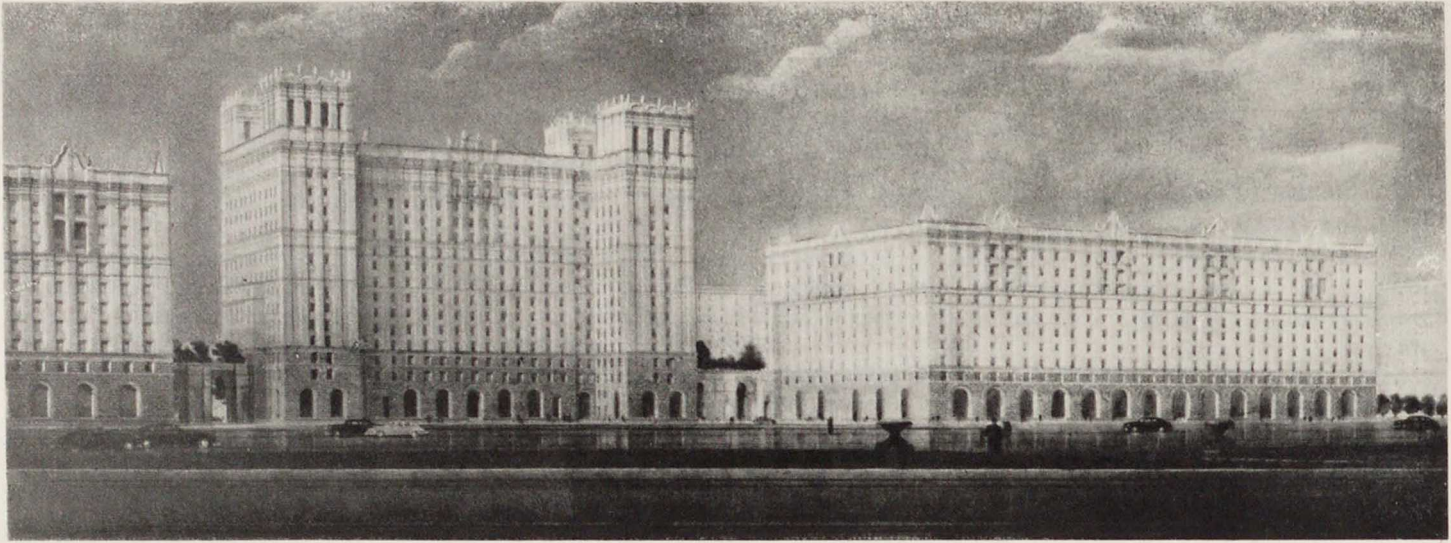
Одна из особенностей композиции улицы заключается в том, что она всегда имеет направленность, подчинена в архитектурном построении своим исходным и конечным пунктам. Композиция улицы Росси в Ленинграде подчинена зданию театра, Невский проспект подчинен Адмиралтейству.

В условиях радиальной системы планировки Москвы большинство основных улиц ведет от периферии к центру. И эта направленность должна найти свое отражение в композиции улицы — без этого она не станет органической художественной частью города.

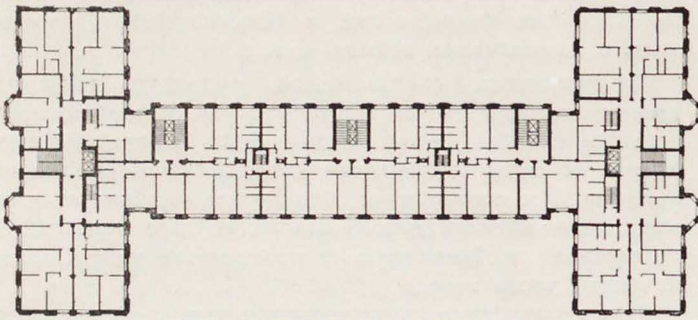
Можно говорить о тех или иных частных недостатках архитектурной организации улицы Горького, но ее определяющее художественное достоинство заключается в том, что она имеет в своей основе закономерный и ясно выраженный композиционный строй. Она проходит через ряд площадей, закономерно участвующих по мере приближения к Кремлю, ее композиция имеет динамику.

Это качество композиции, к сожалению, не всегда можно найти в проектах наших уличных и магистральных застроек. Оно не отражено, в частности, в некоторых проектах застройки набережных столицы. Набережные Москвы надо рассматривать в целом как единую многокилометровую магистраль. Кремль, Дворец Советов и высотный дом в Зарядье должны определять направленность и подчиненность застройки всех других набережных. Такой четкой направленности и соподчиненности в проектах застройки набережных пока не наблюдается.

Нельзя отрицать значительных достоинств проектов застройки Фрунзенской, Симоновской, Крутицкой и других набережных. Но их общий недостаток заключается в том, что они проектируются как изолированные, замкнутые в себе отрезки; они излишне статичны по своим композициям и не создают в целом соподчиненной, закономерно направленной системы. Это скрывается в излишне подчернутых центрально-осевых



Жилые дома на Ярославском шоссе. Архитекторы И. Ловейко и С. Ханин, при участии М. Артемьева и Б. Браиловского



План

композициях, в преувеличенном значении, которое иногда придается промежуточным композиционным узлам и отдельным зданиям.

Проекты застройки магистралей еще часто страдают этими же недостатками. Мы начинаем строить промежуточный узел Ярославского шоссе (ансамбль жилых и общественных зданий — автор арх. И. Ловейко), не определив заранее силу архитектурного звучания ведущего композиционного узла этой магистрали — площади Рижского вокзала. Мы заканчиваем застройку полукруга въезда на Б. Калужскую улицу, не проверив заранее композиционные возможности Октябрьской площади как основного центра тяготения Калужской улицы. В районе Колхозной площади и Садово-Самотечной улицы появляются дома с башенными повышениями вне общей связи с системой застройки Садовой улицы в целом.

Несколько слов о масштабном строе уличных застроек. Ансамбль отнюдь не предполагает какого-либо одного масштабного строя для всех его зданий, хотя и такое решение возможно.

Короткие улицы (улица Росси, улица Уффиций и т. д.) построены, как правило, на приеме одного масштабного строя. Улицы большей протяженности обычно строятся на принципе закономерной соподчиненности зданий различной масштабности. Так, на Невском проспекте здания, расположенные в пределах коридорных отрезков, построены в целом в более мелком масштабе, чем на его площадях. В этом закономерном противопоставлении различных масштабов и кроется одна из причин художественной выразительности ансамбля Невского проспекта.

Мы еще часто не учитываем художественного значения различных масштабных характеристик в ансамблях улиц. Композиционный строй улицы Горького требует четкого выделения масштабного строя ее площадей — по примеру Невского. Для этого имеются и реальные предпосылки. Здание Моссовета с его двухъярусным орденом, здание концертного зала имени Чайковского с крупным портиком намечают в той или иной степени укрупненный масштаб отдельных площадей улицы Горького. Задача, следовательно, заключается в том, чтобы поддержать и развить масштаб площадей Советской и Маяковской, распространить его на остальные площади улицы Горького, подчинить ему застройку магистрали в целом.

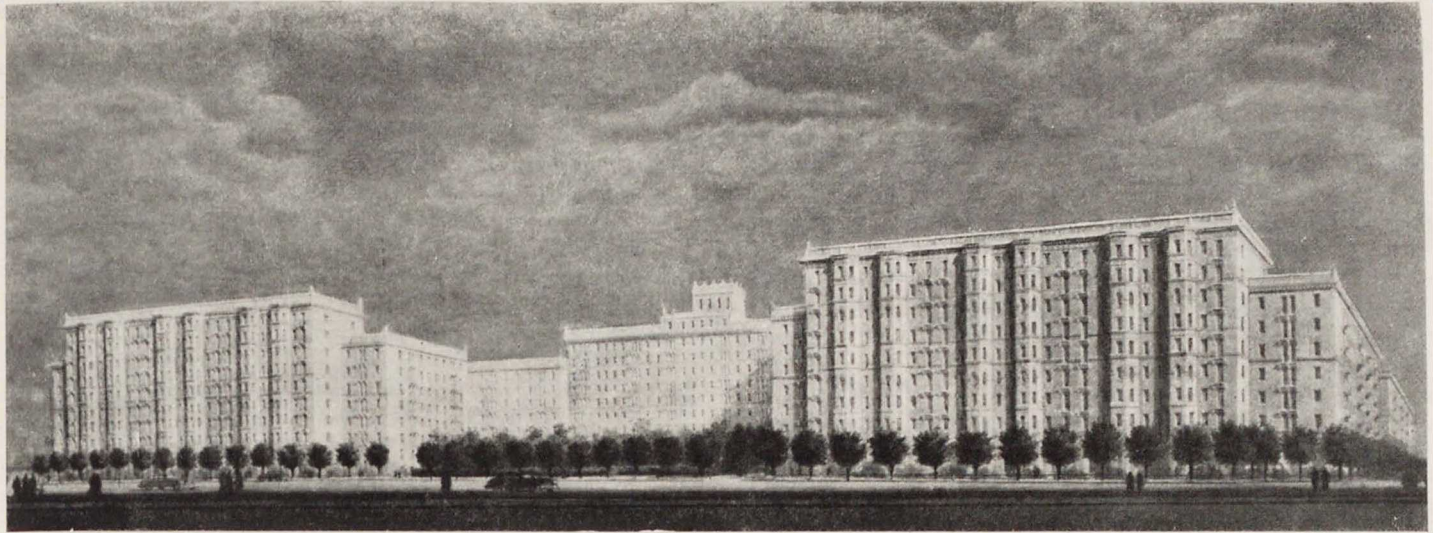
С этой точки зрения уместно вспомнить проект застройки площади Пушкина, предложенный в свое время архитектором Г. Гольцем. В этом проекте жилые дома были разработаны в крупном масштабе, учитывая значение площади Пушкина в общем ансамбле застройки улицы Горького.

Но с этих же позиций вряд ли можно считать правильным, что в коридорных отрезках улицы Горького среди ее рядовой застройки появились здания, близкие по масштабу зданию Моссовета. Расположенные рядом с ним, они снижают композиционное значение этого ведущего сооружения улицы Горького и нарушают в той или иной мере ее масштабное единство.

В районе Песчаных улиц масштабы зданий на площадях и в коридорных частях улиц совершенно одинаковы. Можно не сомневаться в том, что выделение зданий, расположенных на площадях в более крупном масштабном строе, значительно усилило бы выразительность застройки этого района.

Мы недооцениваем часто и роли наружных отделочных материалов в создании ансамбля. Между тем общность наружных отделочных материалов — мощный фактор объединения архитектуры. Устойчивые традиции в применении отделочных материалов способствуют запоминаемости собирательного архитектурного образа. Этому учит нас архитектура русского классицизма начала XIX в., для которой характерны применение обычной штукатурки и окраски фасадов зданий в два тона. Значительная общность характера архитектуры Армении связана с традиционным применением для облицовки зданий местного камня.

Практика современного строительства также свидетельствует об огромном значении общности лицевых строительных материалов. Известное единство зданий, построенных в довоенные годы на Б. Калужской улице,



Проект застройки квартала на Хорошевском шоссе. Архитекторы З. Розенфельд и А. Гурков

а также новых зданий на Песчаных улицах можно в значительной степени объяснить дисциплиной применения материала наружных стен.

Этот принцип, к сожалению, не всегда последовательно проводится в практике наших комплексных застроек. Даже в комплексе Песчаных улиц этот принцип в последнее время нарушается. Например, здания с керамической отделкой (корпус № 53 и др.) возводятся в случайных местах, без попыток закономерного соподчинения различных отделочных материалов общей композиционной структуре улицы. В послевоенном строительстве Б. Калужской улицы также не нашли своего дальнейшего использования применявшиеся здесь ранее облицовочные материалы.

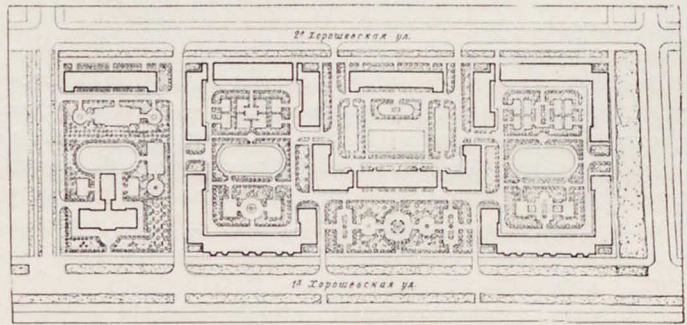
Для повышения художественной дисциплины ансамблевых застроек надо строго регламентировать номенклатуру и характер применения отделочных материалов по различным районам, улицам и магистралям Москвы. Это не только способствовало бы повышению художественного единства застройки, но и послужило бы эффективным средством регулирования стоимости строительства. Следует напомнить, что стоимость наружной отделки многоэтажного жилого дома в зависимости от применения того или иного строительного материала наружных стен нередко составляет от 10 до 15% общей стоимости здания.

Нами затронута лишь незначительная часть градостроительных вопросов, возникающих в связи с практикой многоэтажного массового жилищного строительства Москвы. Все они свидетельствуют о том, что многоэтажный жилой дом не может претендовать на значительную роль в архитектурном облике города, если он будет проектироваться как дом-одиночка.

Художественные преимущества советского жилищного строительства заключаются в его градостроительных качествах, в возможностях коллективного архитектурного воздействия целых групп домов. Использование этих возможностей служит одной из основных предпосылок высококачественной ансамблевой застройки.

Коренные качественные изменения, внесенные в системы многоэтажных магистральных застроек, находят, естественно, свое отражение и в архитектуре многоэтажного жилого дома.

Жилой дом снова приобрел трехмерность, которая была утрачена в старой капиталистической застройке. Характерно, что даже в тех случаях, когда приходится строить жилые дома в стесненных условиях сплошной коридорной застройки, архитектор всячески пытается сегодня подчеркнуть их объемное построение.



Генеральный план квартала

Жилой дом на Садово-Триумфальной ул. (архитекторы З. Розенфельд и А. Сурис) стоит среди старой сплошной фронтальной застройки. Боковыми отступлениями, въездными воротами авторы пытаются отделить жилой дом от соседних, чтобы придать ему объемное построение. Те же тенденции можно наблюдать и в ряде других домов.

Вот почему в наших многоэтажных уличных застройках начинают приобретать огромную композиционную роль малые формы: въездные ворота, монументальные ограды и другие соединительные архитектурные элементы. Опыт застройки Калужской улицы и Можайского шоссе подтверждает огромное художественное значение этих элементов в композиции улицы.

Характерны также тенденции заглублять основные объемы многоэтажного жилого дома по отношению к красной линии магистральной застройки.

Вспомним композицию высотного жилого дома на площади Восстания (архитекторы М. Посохин и А. Мндоянц), жилых домов на Ярославском шоссе (арх. И. Жолтовский) и Бережковской набережной (архитекторы Н. Колли, Кастель, Заикин). Они различны по этажности, градостроительной значимости, характеру решения фасадов. Но их роднят развитые пространственные формы, стремление раскрыть уходящие вглубь зеленого двора плоскости фасадов.

Эти тенденции к развитию свободных, раскрытых пространственных композиций закономерны в наших условиях. Они появились как прямое следствие тех изменений, которое внесло социалистическое градостроительство в системы магистральных застроек, как следствие требований социальной гигиены, требований заботы о советском человеке.

Важно отметить, что русская архитектура никогда не страдала декоративно-плоскостными решениями, чем часто грешат памятники итальянского ренессанса и барокко.

В старой русской архитектуре стена всегда была органической и неразрывной частью объема, она немыслима вне объема. Именно русский классицизм ввел в качестве массового приема системы пространственных решений жилых и общественных зданий с расчлененными объемами, раскрытыми дворами.

Тенденции развития социалистической архитектуры смыкаются, следовательно, с лучшими традициями русской классической архитектуры. Они должны быть усилены, поддержаны, развиты.

Конкретизация художественного образа жилого дома в огромной степени зависит от характера архитектурного решения его фасадных плоскостей, их тектонического выражения, пропорционального строя, пластики. Именно в трактовке фасадных плоскостей наблюдается сегодня наиболее широкий диапазон архитектурных решений: они различаются не только степенью мастерства, но и принципами подхода к задаче образного выражения жилого дома. Нахождение правильных путей решения этой задачи остается одной из ведущих проблем архитектуры.

Можно установить два важнейших фактора, влияющих на формирование художественного образа многоэтажного жилого дома. Первый из них — фактор градостроительного порядка. Как основное художественное слагаемое застройки, массовый жилой дом должен «представлять» город. В этой значительной художественно-градостроительной функции и заключается одно из коренных отличий советского жилого дома от старых доходных домов.

Архитектура многоэтажных домов Москвы должна быть достойной столицей Советского социалистического государства. Это должно найти свое выражение в укрупненном масштабном строе домов, в представительности, величественности их художественного образа.

Архитектура жилых домов Москвы последних десятилетий в общем подчинена именно этим большим художественным задачам. При всей спорности архитектурного решения жилого дома на Моховой (арх. И. Жолтовский) нельзя не признать, что именно в архитектуре этого здания впервые поставлена в нашей творческой практике проблема создания крупномасштабного, представительного по своему облику московского жилого дома. Нет никаких сомнений и в том, что стремление к величественному, столичному масштабу архитектуры продиктовало И. В. Жолтовскому и композицию жилых домов на Б. Калужской улице и Смоленской площади. Именно поэтому в них сохранена архитектурная целостность стены, отсутствуют дробные элементы, могущие нарушить эту целостность, подчеркнуто главенствующее значение элементов, объединяющих здание, — развитого богатого карниза, выразительных междуэтажных тяг. Поэтому в домах принята редкая расстановка архитектурных акцентов: они призваны дать крупные метрические отсчеты по длине здания.

Величественный, монументальный строй архитектуры несовместим с многотемностью, архитектурным многообразием, измельченностью композиционной структуры здания. Этим, в частности, страдает жилой дом на Можайском шоссе (арх. Г. Вольфензон). Надо отдать должное автору этого здания. В каждом фрагменте сквозит любовное отношение зодчего к своему делу. Однако ни культура детали, ни тщательная разработка отдельных фрагментов не спасли здание от основного недостатка — отсутствия величественности. Обилие средств, многотемность, чрезмерное количество разнородных элементов привели к утере художественной целостности здания.

Теми же примерно недостатками страдает жилой дом на Краснопрудной улице (архитекторы М. Готлиб и А. Хилькевич). Измельченность, дробность композиции характерна и для жилых домов Песчаных улиц. Чрезмерное количество мелких балконов, которыми заполнены фасады, скрывают большую архитектурную форму зданий.

В этом же плане представляет известный интерес сравнение высотных жилых домов на Котельнической набережной и площади Восстания. Большая композиционная простота, ясность основных объемов и силуэта дома на площади Восстания, сдержанность архитектурной трактовки плоскостей его стен определит, по видимому, и большую величественность этого строящегося здания, по сравнению с домом на Котельнической набережной.

Итак, простота и целостность композиции, ясность большой архитектурной формы, крупномасштабный строй, тематическое единство, экономия художественных средств — таковы требования, которые должны быть предъявлены к архитектуре многоэтажного жилого дома в связи со стоящими перед ней градостроительно-художественными задачами.

Градостроительными задачами определяется, однако, лишь одна сторона выражения образа многоэтажного жилого дома.

Другая не менее важная задача заключается в художественном выражении жилого характера здания. Создание устойчивого типологического образа советского жилого дома неразрывно связано в первую очередь с приданием ему характерных жилых черт, выражением его новой внутренней природы, нового содержания.

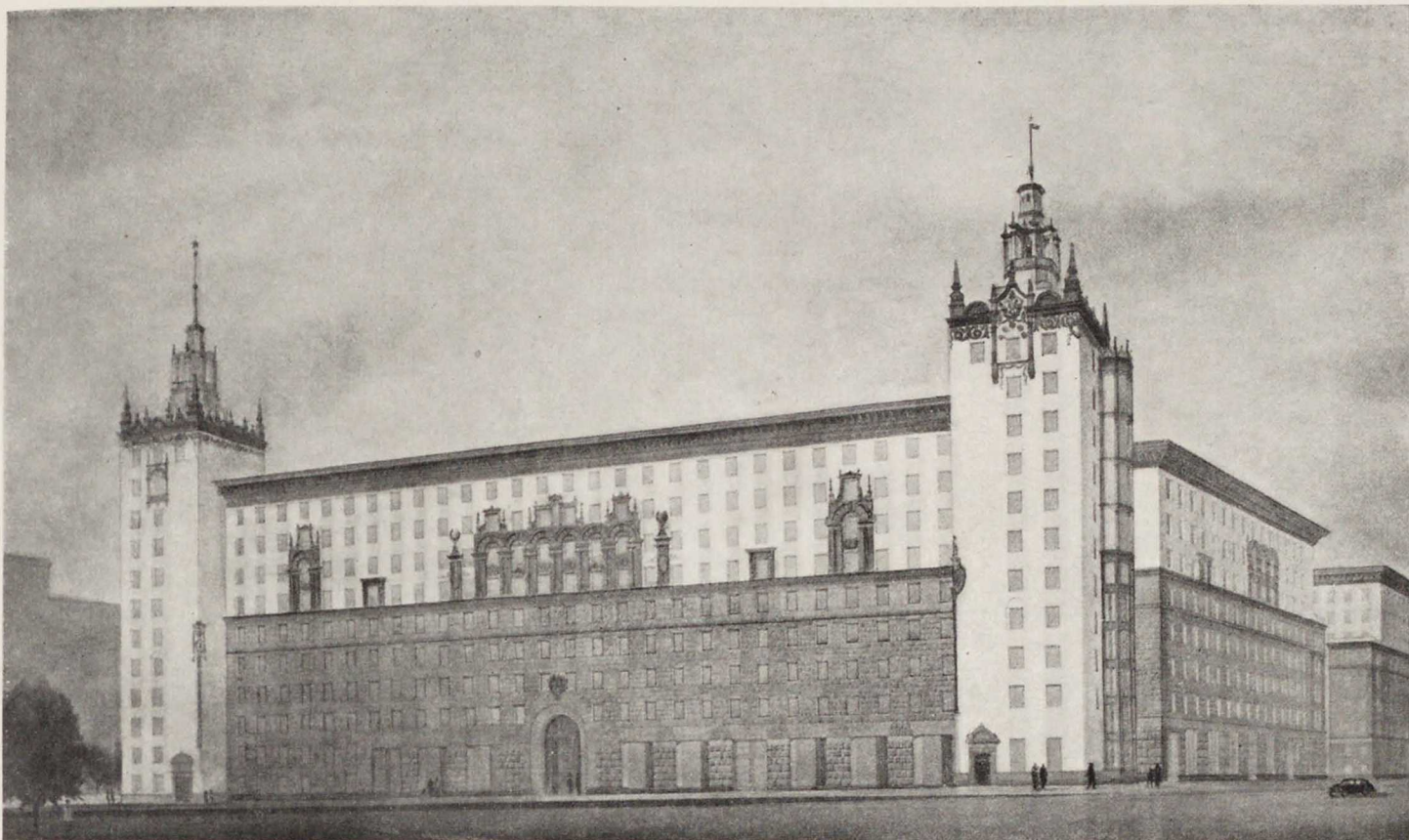
Массовый характер нашего жилищного строительства продиктовал внутреннюю структуру многоэтажного жилого дома — равнокачественность основной массы его квартир, повторяющиеся по горизонтали типовые секции, одинаковые по вертикали этажи.

Таким образом, массовый характер жилищного строительства в значительной степени определил общую схему («сетку») фасада многоэтажного жилого дома, которая служит существенной предпосылкой для выражения его типических черт. Ее художественное использование в этих целях становится одной из основных творческих проблем архитектуры жилого дома.

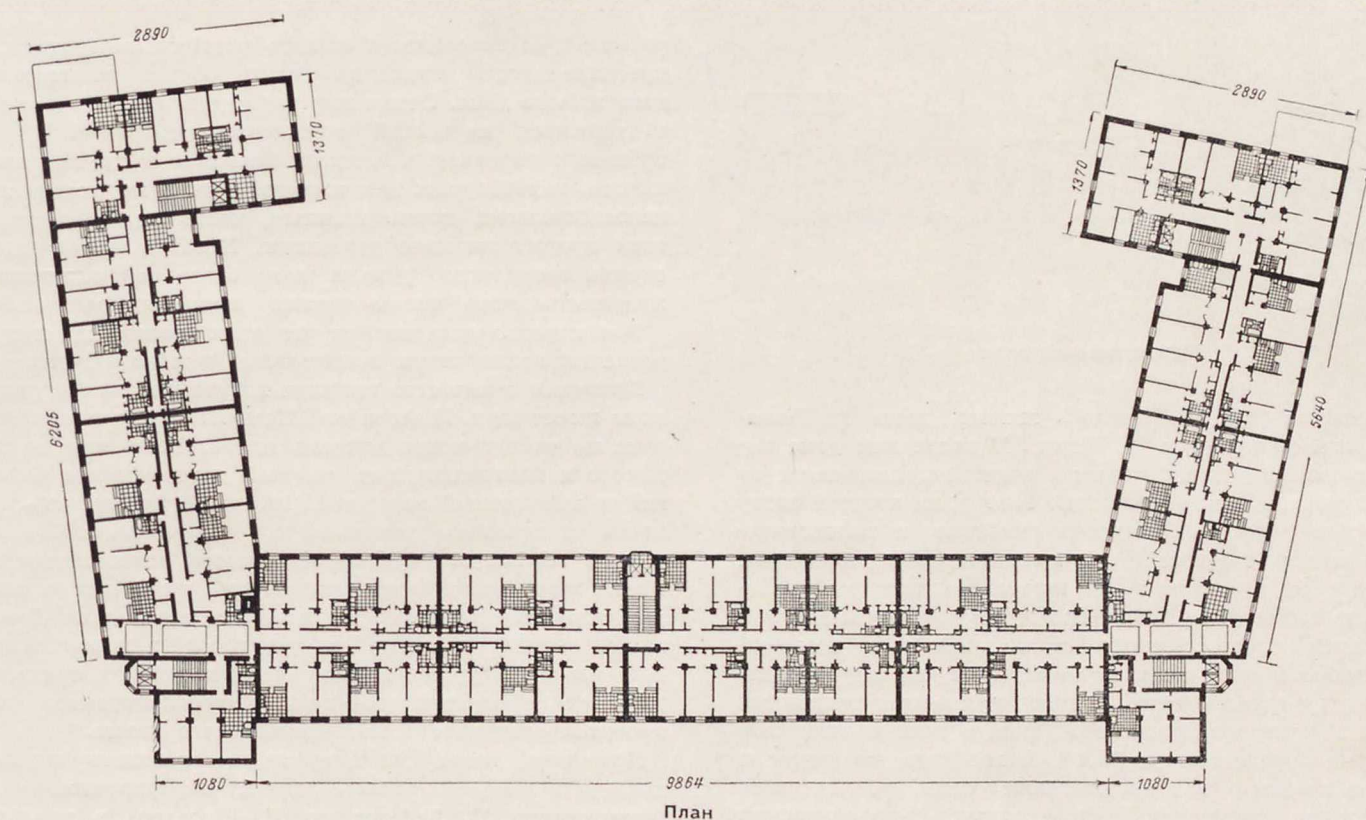
По-разному отражены в наших многоэтажных жилых домах черты, характеризующие жилую природу дома.

Градостроительная представительность жилого дома на набережной имени Горького (арх. М. Синявский) несомненна. Дом прост в объемах, целен по композиции, лаконичен по художественным средствам, крупен в основных членениях и по метрическому шагу основных акцентов. Но наряду с крупными элементами, определившими основную структуру фасада, в композицию введен ряд вспомогательных элементов (поэтажные горизонтальные тяги, обрамления одиночных окон и т. д.), создающих второй, более мелкий, «жилой» масштаб дома. Высота этажа, величина окна массового жилого дома введены как бы в качестве измерителя его «жилого» масштаба — они в той или иной степени подчеркивают его жилой характер. И все же это лишь внешне, декоративные, в известной мере условные средства выражения жилого характера дома.

В практике проектирования и строительства наблюдаются попытки решения этой задачи и иными, более органичными художественными средствами. Бесспорный интерес в этом плане представляет проект жилого дома на Ленинградском шоссе (архитекторы А. Буров и А. Криппа). Крупная градостроительная форма дома подчеркнута трехчастным членением фасада по высоте, большими арочными проемами, объединяющими несколько этажей. Но в композицию дома одновременно введены элементы, обусловленные внутренней природой



Проект жилого дома на Б. Калужской улице. Архитекторы Ю. Пересветов, В. Лукьянов и Б. Смирнов.
Руководитель проекта И. Жолтовский



дома, — балконы. Они введены тактично, в качестве вспомогательной темы, и, не нарушая большой архитектурной формы дома, все же придали ему типично жилой характер.

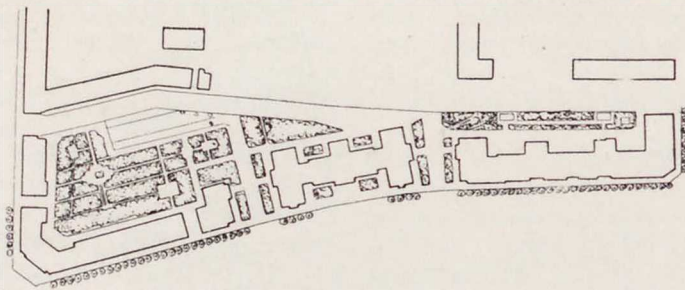
Выразительным примером построения композиции на элементах, вытекающих из самой природы жилого дома, может служить уже упомянутый выше дом на Садово-Триумфальной улице. Метрический ряд его

многоэтажных эркеров, их поэтажная повторяемость как бы подчеркивают многоквартирность дома, равнокачественный характер квартир. И характерно, что именно система многоярусных эркеров здесь одновременно послужила одним из основных средств выражения большого масштабного строя здания.

Примерно на тех же принципах основана композиция жилого дома на углу улицы Чкалова и Берниковской



Жилые дома на Смоленской набережной. Проект. Архитекторы Н. Гайгаров, Б. Бархин и М. Лерман



Генеральный план

набережной (арх. Л. Баталов), жилого дома на Авиамоторной улице (арх. М. Барщ). В последнем доме метрический ряд многоэтажных лоджий представляет ту органическую композиционную основу, на которой автор пытается решить и градостроительные и типологические задачи, стоящие перед архитектурой жилого дома.

При всем различии в характере архитектуры приведенные выше дома объединены общим весьма существенным художественным принципом: в их композиции наблюдается попытка опереться на внутреннюю структуру жилого дома. В них проявлены тенденции связать архитектуру жилого дома с теми элементами, которые определяют удобства и комфорт квартиры и имеют поэтому все предпосылки стать устойчивыми средствами выражения характерных типологических черт жилого здания.

Нас не должно поэтому смущать, что жилые дома, в целом правильно отражающие эти перспективные тенденции, еще часто отмечены несовершенством художественных форм и единообразием применяемых средств (эркеры, лоджии, балконы). Более того, известное единообразие средств здесь в значительной степени является результатом художественной дисциплинированности в их выборе и свидетельствует о ясности, принципиальной направленности линии архитектурного

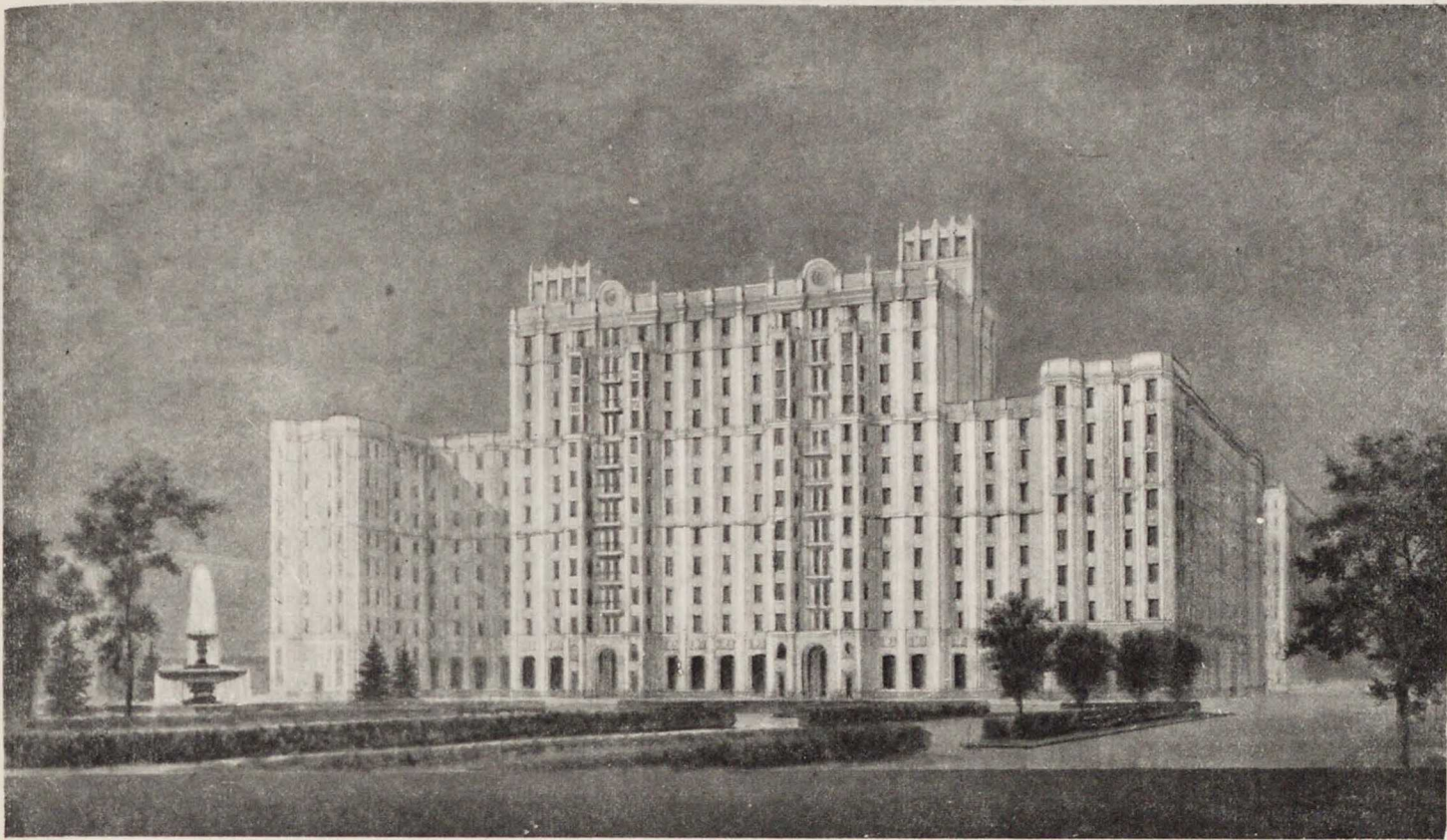
развития, ее способности создать устойчивые традиции, преемственность художественного образа многоэтажного жилого дома. Отдельные же неудачи на этом пути объясняются не частой повторяемостью и широким применением эркеров, лоджий, балконов и других элементов, характерных для жилого дома, а неумелым их использованием, несовершенным, часто еще примитивным художественным решением. Необходимо сосредоточить творческие усилия для более эффективного художественного использования подобных элементов.

Мы нередко отвлекаемся от этих основных путей развития архитектуры многоэтажного жилого дома.

Приведем в качестве примера жилой дом на Ярославском шоссе (арх. И. Ловейко). Композиция здания основана на частом метре лопаток, прорезающих здание по высоте и повторяющихся по всей длине фасада. Строгий и лаконичный вертикальный строй фасада, собранность и простота композиции, безусловно, сообщили зданию большую представительность, импозантность. Но из композиции фасада почти полностью выключены элементы, характеризующие жилую природу дома. Даже сетка оконных проемов не участвует в композиции. Дом поэтому трудно отличить по характеру архитектуры от общественного здания, проектируемого на противоположной стороне Ярославского шоссе.

Примерно такое же в принципе решение можно наблюдать в проекте жилого дома на Серпуховском валу (архитекторы В. Лебедев и П. Штеллер), в проекте жилого дома на Краснопрудной улице (архитекторы М. Бубнов и В. Сычев).

В этих домах решается, по существу, одна лишь сторона художественных проблем многоэтажного жилого дома — проблема градостроительной представительности. Но решается она в отрыве от другой не менее важной проблемы — создания типологического образа жилого дома, которая не может быть полноценно решена вне художественного использования практически обуславливающих его элементов.



Проект жилого дома на Ново-Подмосковной улице. Архитекторы В. Андреев и К. Кислова

Отсюда отнюдь не следует делать вывода, что вертикальная композиция вообще не в состоянии придать жилому дому характерные типологические черты. В принципе композиционная тема столбов или «лопатонок» в многоэтажном жилом доме так же уместна, как и композиционная тема горизонтальных поясов. И в том и в другом случае вопрос сводится к художественному качеству решения темы и целесообразности ее применения в различных градостроительных условиях.

И в той и в другой теме имеются свои композиционные трудности. В частности, вертикальный строй композиции характерен тем, что он сообщает фасаду сложную и насыщенную пластическую форму, требующую, как правило, подчиненного характера других элементов композиции.

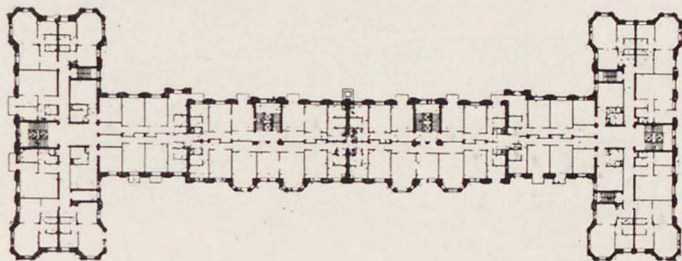
Эта особенность не всегда учитывается. Основная композиционная тема жилого дома на Ленинградском шоссе (архитекторы В. Андреев и К. Кислова) — частый вертикальный ритм столбов. Это сильная и богатая тема сама по себе. Но авторы сопроводили ее столь же значительной темой многоярусных эркеров. Фасад оказался поэтому излишне напряженным, перегруженным. В результате композиция здания не обогащена, а ослаблена, целостность ее восприятия нарушена.

Примерно те же недостатки характерны и для проекта жилого дома на Дорогомилевской набережной (архитекторы Б. Бархин, Н. Гайгаров, М. Лерман).

Эти примеры позволяют, повидимому, утверждать, что столбовая структура композиции требует своих особых приемов решения «жилых» элементов фасада; они, как правило, должны, повидимому, играть в композиции здания подчиненную роль, подчеркивая и обогащая ведущую тему.

Примером такого подхода к решению задачи может служить, в частности, высотный жилой дом на площади Восстания.

Ответственные художественные проблемы, стоящие перед архитекторами в области многоэтажного жилищ-



План типового этажа

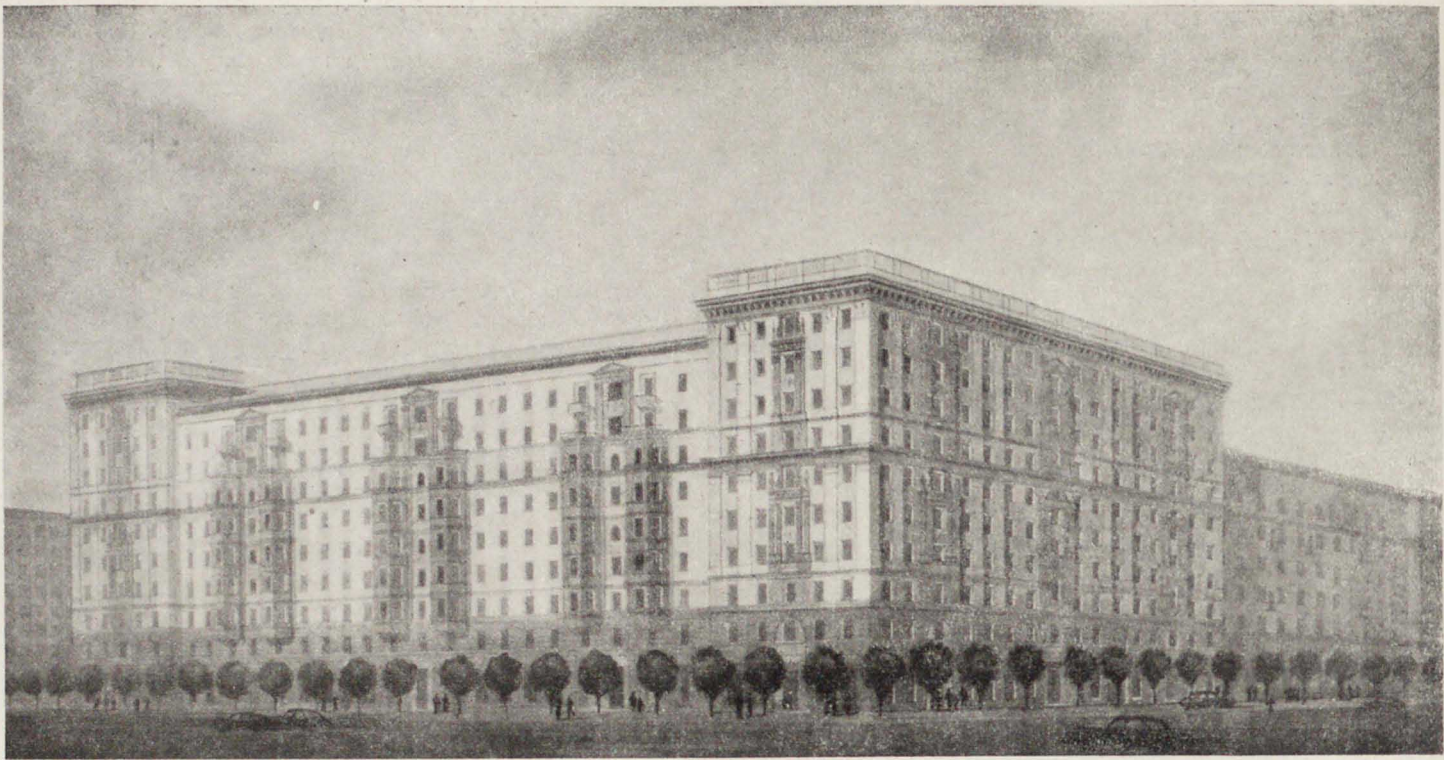
ного строительства, не могут быть правильно поняты и решены вне связи их с развитием индустриальных методов строительства.

Две важные для нас особенности характеризуют процесс индустриализации многоэтажного жилого дома.

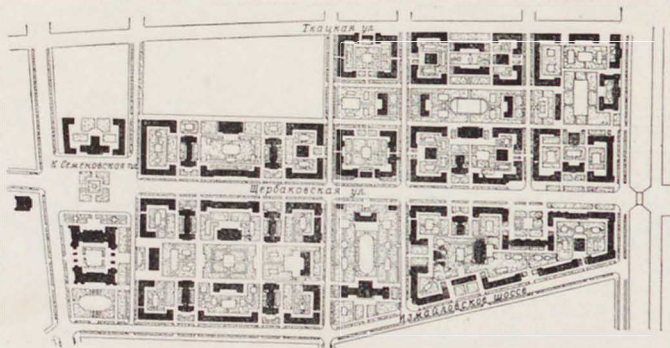
Первая заключается в том, что индустриализация нашего жилищного строительства неразрывно связана с процессом укрупнения строительных площадок. Этот процесс закономерен. Он вытекает из самой природы индустриального строительства, требующего цикличности, поточности, собранности производства. Можно поэтому не сомневаться в том, что развитие жилищного строительства Москвы будет неразрывно связано с дальнейшим процессом его территориальной концентрации.

Вторая особенность состоит в увеличении номенклатуры типовых индустриальных элементов жилого дома и укрупнении их размеров.

Мы начали с заводского изготовления балки и ступени. Сегодня трудно представить себе окно и дверь массового жилого дома вне заводского стандарта. Укрупняются плиты перекрытия, элементы лестничного марша, санитарного узла, перегородки. Крупнопанельное строительство выдвинуло проблему укрупненной панели фасада, типового фасадного фрагмента. Наконец, в квартале крупнопанельного строительства на Хоро-



Жилой дом на Щербановской улице. Проект. Архитектор В. Вольфензон



Генеральный план

шевском шоссе появляются повторяемые, по существу, типовые многоэтажные жилые дома.

Укрупненные масштабы жилых застроек требуют укрупненных типовых слагаемых этих застроек. Проблема типового многоэтажного жилого дома становится для Москвы столь же насущной, как и проблема типового 4–5-этажного жилого дома для других городов Советского Союза. Речь идет не о случайных, разрозненных типовых проектах, а о комплексных их сериях, связанных единой художественной системой и позволяющих создавать разнообразные композиции жилых застроек.

Следует подчеркнуть, что именно отсутствием градостроительной маневренности прежде всего и страдали типовые проекты, в различные время разработанные для московского строительства (4–5-этажные типовые жилые дома, типовые общежития и т. д.).

Серьезные недостатки, которые еще и в настоящее время наблюдаются в области типового проектирования, в значительной степени служат доказательством общего отставания архитектуры от технического прогресса нашего жилищного строительства.

Новая техника настоятельно требует пересмотра арсенала художественных средств, отказа от одних и привлечения других приемов. Этот пересмотр должен быть

начат с приемов общей объемно-пространственной композиции многоэтажного жилого дома.

Уже сегодня можно привести некоторые частные примеры, характеризующие те изменения, которые вносят в объемно-пространственную композицию жилых домов новые методы строительного производства.

Практика многоэтажного индустриального жилищного строительства показала, что наибольшее количество разнотипных элементов приходится на угловые части дома. Так, на угловые секции крупноблочных домов в Богородском (Сокольнический район Москвы) приходилось около одной трети общего количества примененных в домах разнотипных элементов. Такова же приблизительно картина и в крупнопанельных домах. Именно поэтому мы наблюдаем в настоящее время попытки, правда, робкие, организации угловых частей дома без угловых секций.

Такие попытки, в частности, предприняты при застройке крупнопанельных домов на Хорошевском шоссе. Угловые секции здесь заменяют сомкнутые под углом и несколько сдвинутые относительно друг друга рядовые секции. Такой же примерно прием применен для квартала первой очереди строительства на Фрунзенской набережной (архитекторы Я. Белопольский и Е. Стамо). Эти попытки будут в дальнейшем, безусловно, умножаться, станут более смелыми и радикальными. Можно, в частности, предположить, что многоэтажные жилые дома с развитой конфигурацией плана (угловые, П-образные и др.) приобретут тенденции к композиционному расчленению на составные части простой прямоугольной формы и соединению в угловых частях системой переходов, балконов, лоджий. Эти соединительные элементы, вынесенные за пределы основных объемов, не нарушат индустриальных основ дома и найдут, кстати, в этом случае наиболее целесообразное свое расположение.

Отдельные примеры таких решений можно и сегодня наблюдать в практике проектирования. В частности, именно таким решением отличается проект 6-этажного крупнопанельного жилого дома, разработанного Академией архитектуры СССР (архитекторы Н. Остерман, А. Врангель, З. Нестерова).



Проект жилого дома на Ленинградском шоссе. Архитекторы А. Буров и А. Криппа

Влияние индустриальных методов производства распространяется, естественно, и на композицию фасада жилого дома, проникает во все его элементы и детали. Многоэтажный индустриальный жилой дом характерен, в первую очередь, метрическим строем своей композиции, повторяемостью фрагментов. Именно эта важнейшая особенность в своем художественном развитии становится ведущим принципом композиционного построения не только отдельного дома, но и комплексных серий типовых жилых домов в целом.

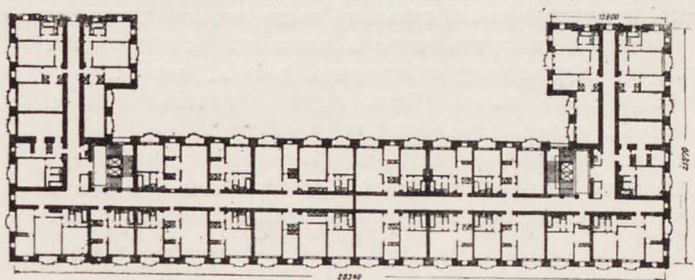
В практике проектирования комплексных серий 4–5-этажных типовых жилых домов уже в настоящее время достаточно широко распространен метод так называемых типовых фасадных фрагментов. Он основан на умелом сочетании ограниченных по количеству, но различных по своей сложности и художественной значимости типовых фрагментов фасада. Этот метод проверен сегодня практикой ряда проектных организаций. Его художественная эффективность несомненна. Он отвечает требованиям однотипности, предъявляемым индустриальным характером жилищного строительства, и требованиям художественного разнообразия, выдвигаемым градостроительными задачами этого строительства.

Метод типовых фасадных фрагментов должен быть широко использован в практике многоэтажного жилищного строительства Москвы.

Еще одна важная художественная проблема возникает при решении фасада индустриального жилого дома — задача ясного тектонического построения фасада, органичного художественного выражения новой материально-технической основы здания.

Эта задача достаточно остро стояла в свое время перед авторами крупноблочных зданий. Об этом можно судить по тем принципиальным изменениям, которые вносятся в приемы решения стены на различных этапах крупноблочного строительства.

На первом этапе (дом на Велозаводской улице) мы наблюдали мощную постелистую кладку из крупных блоков с глубоко западающим рустом, кладку, в которой не преодолено впечатление грузности крупноблочного камня.



План типового этажа

На следующем этапе (дом на Б. Полянке) предпринята попытка преодолеть грузность стены путем иллюзорного изображения мелкого бриллиантового руста, за которым совершенно скрыта природа крупного блока.

Наконец, на последнем этапе (дом на Ленинградском шоссе) мы констатируем стремление отойти от сомнительных декоративно-иллюзорных приемов и наблюдаем попытки использовать крупные блоки в виде вертикальных поэтажных элементов, сохраняющих органичность крупноблочной структуры стены и снимающих одновременно впечатление грузности крупного блока.

Задача четкого тектонического построения фасада еще с большей остротой, и по-своему, стоит перед авторами проектов крупнопанельных домов.

Крупная панель сама по себе неустойчива — это пластинка, поставленная на ребро. Крупнопанельная стена, следовательно, требует каркаса, а при его отсутствии — повышенной пространственной жесткости здания в целом.

Не освоив этих особенностей статической природы крупной панели, мы не найдем ей ясного тектонического выражения. Не нашла, например, правильного выражения крупная панель в жилых домах на Хорошевском шоссе, где она показана в виде укрупненной облицовочной плиты, за которой утеряна тектоническая структура здания.

Тектонически не освоена крупная панель и в ряде других домов, где архитектор пытается имитировать

шахматную облицовку или обычную кладку из облицовочных камней с перевязкой швов.

С этой точки зрения надо считать известным шагом вперед решение фасадов крупнопанельного дома, разработанного Ленинградским отделением Горстройпроекта, где предпринята попытка, хотя и не доведенная до конца, показать каркасную структуру здания с легким панельным заполнением.

Заслуживает также внимания схема решения фасадов крупнопанельного бескаркасного дома на Октябрьском поле в Москве (работа Академии архитектуры СССР). Крупные, в высоту этажа, панели зрительно закреплены поэтажными горизонтальными поясами, подчеркивающими как бы платформенную структуру дома и его пространственную жесткость.

Эти решения далеко еще несовершенны, но их важно отметить потому, что они намечают в принципе правильные пути архитектурных решений фасадов крупнопанельных жилых домов в органической связи с новыми видами конструкций и строительных материалов.

Наконец, несколько слов об архитектурных деталях.

Индивидуальный характер архитектуры создается не различием деталей, а главным образом различием основной композиционной схемы здания. Именно поэтому типовая архитектурная деталь имеет право на охват значительных комплексов жилых зданий.

Застройка Песчаных улиц, по существу, представляет первый опыт широкого применения типовой заводской детали в значительном комплексе жилых домов. Однако в композиционных приемах использования деталей, к сожалению, допущены ошибки, безусловно снизившие художественные качества этого жилого комплекса.

Чем большее применение в комплексе жилых зданий находит типовая архитектурная деталь, тем шире и разнообразнее должен быть круг основных композиционных приемов решения этих зданий.

Комплексе жилых домов на Песчаных улицах отличается не только однотипностью деталей, но и однотипностью основных композиций жилых домов. Именно

в условиях применения однотипных деталей это привело к особо неблагоприятным художественным результатам.

Важно также отметить, что индустриальная архитектурная деталь не должна быть статичной. Она должна обладать значительной вариантностью, оставлять возможности различных сочетаний, группировок, комбинаций. В ней должны быть заложены возможности своего собственного развития. Тщательно продуманная форма детали и разрезка ее на составные части приобретает поэтому исключительно важную роль. В различных сочетаниях детали могут привести к совершенно неожиданным трансформациям. Этим вопросам, в частности, уделяли большое внимание старые русские мастера, работая над белокаменными деталями.

В комплексе жилых домов Песчаных улиц не учтена и эта важная особенность индустриальных архитектурных деталей. Набор архитектурных деталей состоит из маломаневренных, неделимых элементов. Возможности их сочетаний и группировок ограничены и к тому же вообще слабо использованы. Художественные возможности индустриальных архитектурных деталей здесь как бы искусственно сужены: детали применяются в одном и том же виде и становятся поэтому однообразными и навязчивыми.

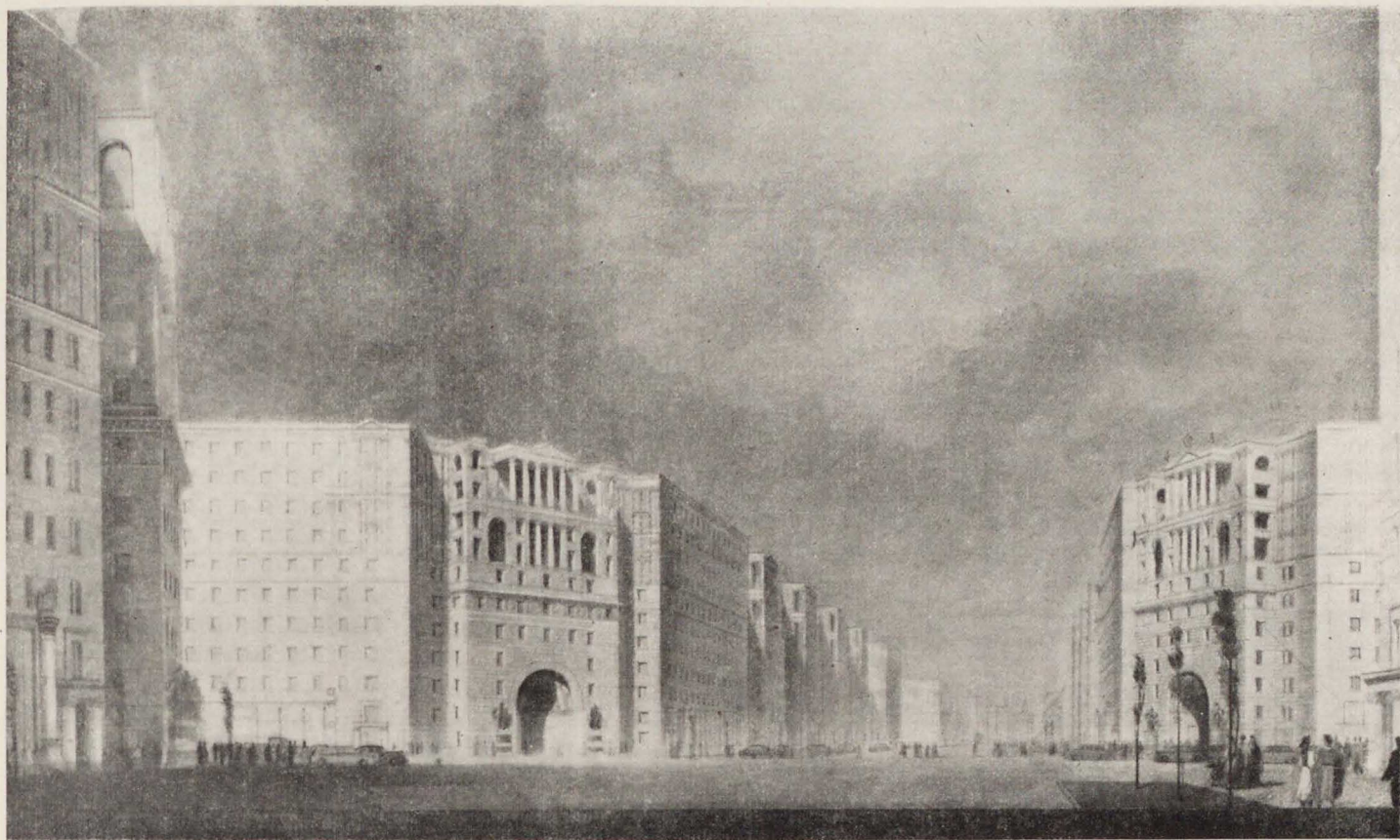
* * *

Только в свете общих тенденций развития архитектуры можно ясно отличить черты старого, отживающего, но еще бытующего в нашем искусстве в силу тех или иных случайных обстоятельств, от нового, нарождающегося и имеющего предпосылки для дальнейшего развития в социалистических условиях.

Чувство нового, передового должно быть одним из основных двигателей нашего творчества, то прекрасное и драгоценное чувство нового, которое призывает нас воспитывать в себе гениальнейший зодчий нашей эпохи — великий Сталин.



Проект жилого дома на углу улицы Чкалова и Берниковской набережной. Архитектор Л. Баталов



Проект застройки Люсиновской улицы и Арсеньевского переулка, Архитекторы Г. Захаров и З. Чернышева, соавторы Е. Розанов и В. Шестопапов

Классическое наследие и архитектура магистралей Москвы

Г. ЗАХАРОВ

член-корреспондент Академии архитектуры СССР

Проблема ансамбля в архитектурной практике Москвы может и должна решаться сегодня более углубленно и с большим размахом, чем когда бы то ни было в истории реконструкции столицы. Организация магистральных архитектурных мастерских, значительное расширение материальной строительной базы — все это создает новые возможности для крупного ансамблевого строительства.

Магистральные мастерские, Институт генерального плана, Специальное конструкторское бюро и ряд других архитектурных учреждений Москвы уже приступили к реализации поставленных перед ними задач. Тем более важно разобраться сейчас в серьезных недостатках, которые еще имеются в работе московских архитекторов по ансамблевой застройке города, и выявить наиболее правильные архитектурно-художественные принципы построения ансамблей столицы.

Творческие проблемы, связанные с проектированием магистралей, возникли перед нами не сегодня и не вчера, но еще слишком редко мы находим для них верное решение.

Не приходится отрицать, что за последние годы московскими архитекторами проделана значительная работа. В корне изменился облик Москвы, ее застройка при-

обрела крупный архитектурный масштаб, на улицах появилось много хороших зданий. Ряд новых жилых домов и общественных зданий, архитектура которых получила всеобщее признание, действительно служит образцом для всего строительства.

Однако надо признаться, что масса застроенных за последнее время зданий не составляет полноценных ансамблей. Мы до сих пор еще не создали подлинно прекрасных магистралей и прекрасных площадей. Известно много примеров, когда новые хорошие дома, хотя они и верно расположены на красных линиях и имеют необходимую высоту, все же не образуют ансамбля. Мы замечали недостатки такого строительства, но не делали для себя серьезных выводов, вновь и вновь повторяли ошибки на последующих этапах строительства.

Видимо, архитекторы не учитывали чего-то важного, что составляет художественную предпосылку создания полноценных ансамблей, не овладели нашим великодушным архитектурным наследием, теми высотами мастерства, на которые поднимались в своем творчестве великие русские зодчие — авторы прекрасных ансамблей мирового значения.

Этот упрек следует отнести и ко многим известным советским архитекторам. На наших глазах полностью

реконструирована и приобрела новый облик Манежная площадь, одна из основных центральных площадей Москвы. Мы были вправе ожидать, что мастера, работавшие над ее застройкой, создадут величественный ансамбль. Но ансамбля не получилось. Если присмотреться к архитектуре новых домов, окружающих площадь, то каждый из них, отдельно взятый, производит самое лучшее впечатление. Дом на Моховой улице, построенный И. Жолтовским, — прекрасное в целом здание; гостиница «Москва», построенная под руководством А. Щусева, — монументальное сооружение; Дом Совета Министров, построенный А. Лангманом, — сооружение выразительное, интересное по своей композиции; далее следуют крупные жилые дома, сооруженные на улице Горького А. Мордвиновым; на противоположной стороне площади высится Кремль. Как много здесь выдающихся сооружений; на площади находятся и такие шедевры, как здания Манежа и Московского университета. Но весь этот архитектурный комплекс не образует ансамбля, в нем нет согласия, сооружения не гармонируют друг с другом и тем самым друг друга обедняют.

И рядом другой пример — площадь Свердлова. Она не окружена такими выдающимися сооружениями, как Манежная площадь. К площади Свердлова обращен боковой и невыразительный фасад гостиницы «Метрополь», на площади стоит здание Малого театра — хорошее по архитектуре, но не обладающее властной силой воздействия на зрителя; по другую сторону площади расположены невысокие здания, архитектура которых мало выразительна. И тем не менее ясно ощущается гармонический строй площади. Поставленное на главной ее оси одно лишь, но ведущее монументальное здание — Большой театр — все соединяет и объединяет. В архитектуре площади Свердлова есть ведущее начало, есть согласованность, есть ансамбль.

В этой связи нам важно продумать художественные принципы, воплощенные в таких, например, замечательных больших ансамблях Ленинграда, как комплексы Дворцовой площади, улицы Росси, Сенатской площади. Заметим, что действительный член Академии архитектуры СССР Н. Колли в статье «О некоторых особенностях ансамблевой застройки городов» (газета «Советское искусство» № 67 1951 г.) в известной степени снижает значение этих ансамблей, видя в них (в частности, в ансамбле улицы Росси) только кулисы. Такое утверждение в корне неправильно. Советским зодчим можно и нужно углублять и расширять понимание ансамбля, но нельзя подходить к анализу классического наследия с узкой меркой, снижать замечательные достижения гениальных мастеров прошлого лишь потому, что они не решили проблемы внутривартового пространства. В социальных условиях той эпохи

такая проблема и не могла возникнуть перед зодчим. Обращаясь к художественному опыту наших великих предшественников, мы должны помнить, что в собственном творчестве мы еще не поднялись на уровень их искусства, мы неумело решаем проблему ансамбля, нам еще приходится завоевывать те высоты, которые были достигнуты старыми русскими мастерами.

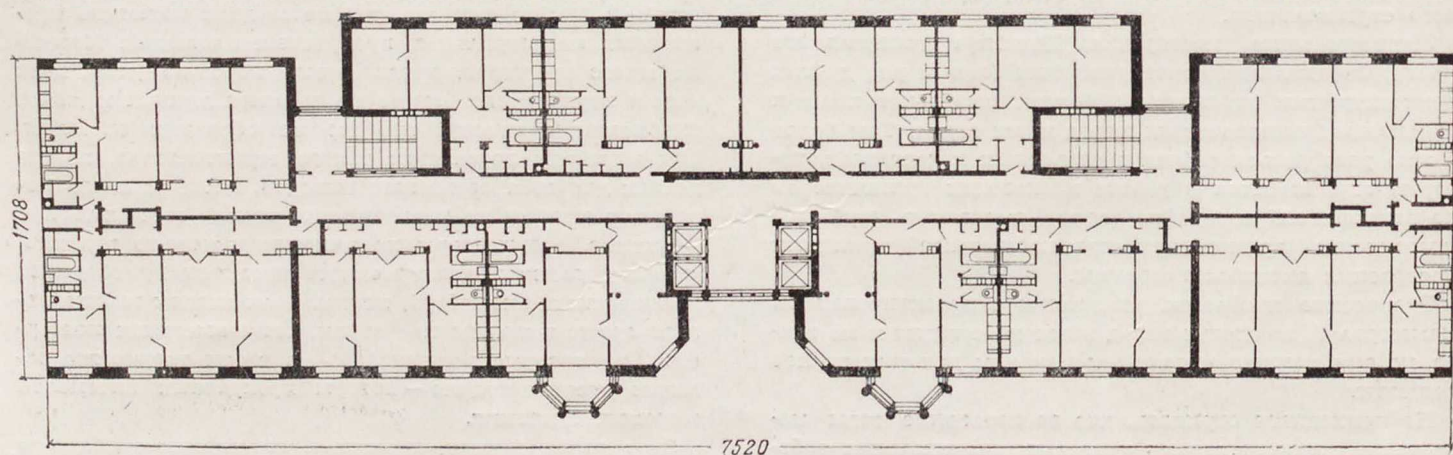
Две черты ансамбля Дворцовой площади особенно должны привлечь наше внимание. Каждое из сооружений этой площади — Зимний дворец арх. Растрелли, фланкирующий его корпус арх. Брюллова, Генеральный штаб арх. Росси, Адмиралтейство арх. Захарова — представляет собой выдающееся произведение архитектурного искусства. Художественное качество этих сооружений во всех отношениях много выше некоторых зданий, окружающих площадь Свердлова или Манежную площадь. Тем интереснее, что эти прекрасные здания не конкурируют друг с другом, а образуют поистине замечательный ансамбль. Сооружения Дворцовой площади дополняют друг друга, взаимодействуют, каждое из зданий возвеличивает соседнее сооружение, оттеняет его красоту.

То же самое можно сказать о Сенатской площади, хотя на ней расположены разные по масштабу сооружения: огромное по своей протяженности Адмиралтейство, Сенат, монументальный Исаакиевский собор, небольшой манеж, величественный монумент Петра Первого. Все эти сооружения, столь различные по характеру и масштабу, создают впечатление согласованности художественных форм, образуют подлинно гармоничный ансамбль.

Этой согласованности нет в наших ансамблях по застройке улиц и площадей, а ведь у нас созданы такие условия для ансамблевого строительства, о каких и мечтать не могли классики русской архитектуры.

К нам полностью должен быть отнесен упрек, что мы не город строим, а строим в городе. Проектируя те или иные сооружения, мы очень часто руководимся не мыслью об интересах общего ансамбля площади, магистрали, городского района, а только соображениями архитектурной композиции порученного нам объекта строительства.

При гигантском размахе нашего строительства подобный подход к проблемам архитектуры приводит к большим принципиальным ошибкам, которые резко снижают творческие результаты градостроительной работы. Мы проектируем отдельно взятые здания и не согласуем их с архитектурным обликом квартала, улицы, площади. Происходит это как в силу нашей недостаточной профессиональной вооруженности в вопросах ансамбля, так и потому, что мы нередко заботимся лишь о том, чтобы удовлетворить требования организации, заказавшей проект, подменяя при этом большие



12-квартирная секция

градостроительные задачи узкими ведомственными соображениями.

Построенные в Москве за последние годы дома на Садовом кольце, проекты застройки Ярославского шоссе и др. могут служить примерами хорошо продуманной композиции отдельных зданий. Но не трудно представить себе, какой будет улица, если вся она окажется застроенной домами, каждый из которых выполняет роль главного ведущего здания. На набережных реки Москвы, на Калужской и Мещанской улицах каждый новый дом построен как совершенно самостоятельное сооружение, ничем и никак не связанное с общей композицией магистрали. Подобная «замкнутость», разобщенность архитектурных решений представляет собой крупнейшее, нами самими же создаваемое препятствие в формировании полноценных художественных ансамблей.

Снова приходится подчеркнуть, что мы недостаточно глубоко и всесторонне анализируем наше замечательное архитектурное наследие, мало используем его прогрессивные традиции в конкретной творческой практике. Не используется и тот прекрасный художественный урок, который дает нам застройка Невского проспекта в Ленинграде. Этот проспект — один из наиболее интересных примеров ансамблевого решения магистрали. Жилые дома, составляющие его основную застройку, служат лишь фоном для тех замечательных общественных сооружений, которые создают величественный архитектурный образ Невского проспекта. Эти жилые дома, если их рассматривать раздельно, не представляют собой значительных художественных ценностей. Но все они поставлены по магистрали таким образом, что мы еще полнее и глубже воспринимаем красоту общественных сооружений, для которых они служат фоном.

В работе над застройкой и архитектурой магистралей Москвы нужно учесть эти особенности композиции Невского проспекта. Разумеется, магистрали социалистической Москвы не могут быть повторением даже самых лучших образцов магистральной застройки, созданных в прошлом классиками русской архитектуры. В частности, совершенно недостаточен для Москвы масштаб улицы Росси или Невского проспекта. Размер современных площадей столицы, протяженность ее магистралей, высокая этажность зданий — все это совершенно по-новому ставит многие вопросы архитектуры. Но правильное решение новых проблем невозможно

без учета блестящих уроков классической архитектуры прошлого.

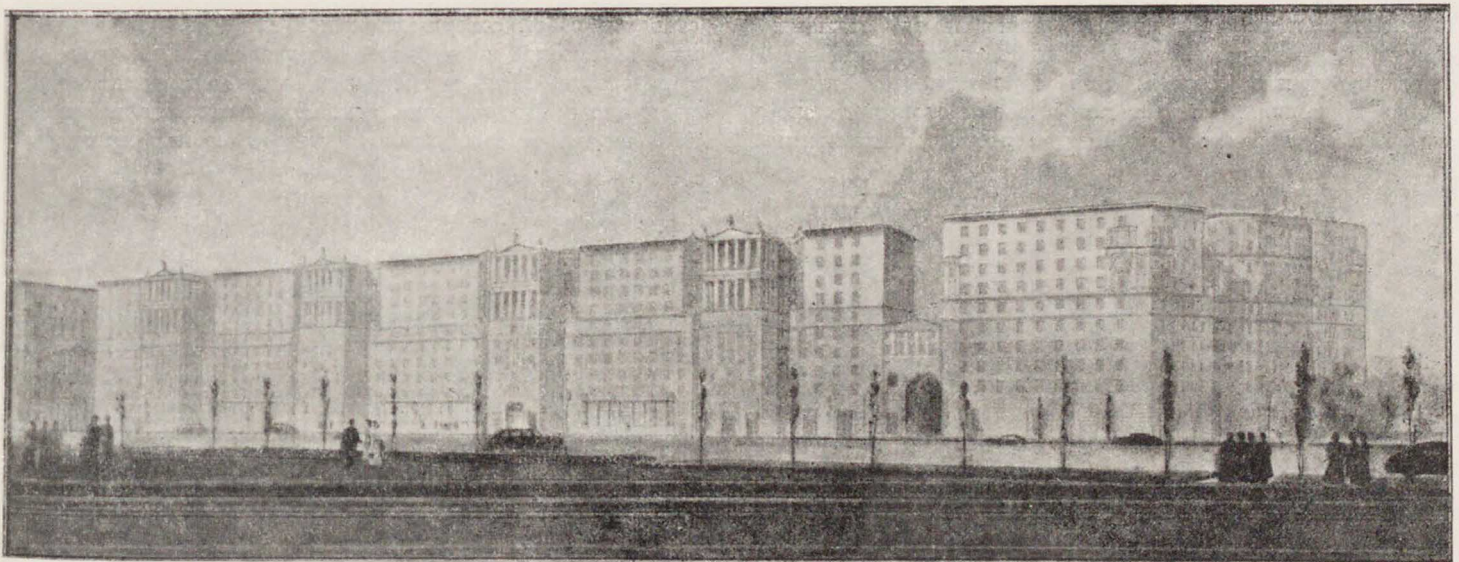
Общественные сооружения всегда играли решающую роль в архитектурном ансамбле улицы или площади. В массовом строительстве необходимо всесторонне учитывать эту роль общественного сооружения. Практически это значит, что в застройке новых магистралей нужно продуманно использовать средства архитектурной выразительности, правильно определить место и значение общественных сооружений, которые выполняются в ансамбле главную композиционную задачу. Должны найти ясное соподчинение масштаб магистрали, масштаб общественного сооружения, масштаб жилого дома. Нужный масштаб следует определять уже в начальном периоде работы над композицией крупного городского ансамбля, иначе неизбежны ошибки, которые в конечном счете приведут к полной утрате единства общего композиционного решения.

Наступило время в корне пересмотреть многие, ставшие для нас уже привычными, методы проектирования города, его площадей, магистралей, кварталов, если мы хотим создать правильно построенные городские ансамбли. И начать эту перестройку необходимо с пересмотра привычного представления об ансамбле улицы или площади, как определенной совокупности объемов, фасадов.

Решение проблемы ансамблевой архитектуры города начинается не с фасада, а с секции, с плана жилых домов, составляющих основную застройку города. Когда мы проектируем секции для 10–12- и 14-этажных домов такими же, как и для 6-этажного дома, мы уже допускаем грубейшую ошибку как с точки зрения градостроительной, так и экономической. Секции, предусматривающие выход четырех квартир на лестничную клетку при протяженности жилых домов 20–25 м, не могут служить основой для застройки магистралей, которые должны достойно отражать значение и величие Москвы; такие секции снижают вместе с тем и экономичность строительства.

Тем более странно, что специальное Архитектурно-конструкторское бюро и Архитектурно-планировочное управление Москвы разработали и представили на утверждение в Государственный комитет по делам строительства типовые малоквартирные секции.

Многоквартирная секция раскрывает новые возможности в достижении более высокого качества внешней архитектуры жилого дома. Большие масштабы маги-



Перспектива застройки Люсиновской улицы. Архитекторы Г. Захаров и З. Чернышева, соавторы Л. Кутырева, В. Калачев, И. Саксельцев и А. Степанов

стралей и площадей настоятельно требуют искать новых, более выразительных приемов решения как отдельно взятого дома, так и комплексной ансамблевой застройки.

Объемность и пространственность в архитектурной композиции, пластичность и выразительность архитектурных деталей всегда были присущи русскому зодчеству. Между тем у нас еще наблюдается некий шаблон. Зачастую фасады административного и жилого здания выполняются одним и тем же приемом.

В новых секциях необходимо добиться наиболее выразительного и пластичного решения фасада жилого здания. Это возможно только в том случае, если проектированием жилых секций у нас будут заниматься не отдельные архитекторы-специалисты, а широкий круг творческих работников архитектуры.

Многоквартирные секции с размером по фронту до 50 метров и шириной корпуса до 19 метров созданы коллективом магистральной мастерской № 5. По нашему мнению, они позволяют лучше и целесообразнее решать многие вопросы быта и обслуживания трудящихся. Раньше, в силу применения малоквартирных секций со сравнительно узким корпусом (до 14 метров), мы часто бывали свидетелями, когда в новом доме с богато решенным фасадом такие помещения, как вестибюли, магазины и другие, были спроектированы неудовлетворительно.

Проектированием секций до сих пор обычно занимаются организации и учреждения, которые не были непосредственно связаны с практикой строительства. В то же время основная масса архитекторов, работающих над жильем, находилась в стороне от этого дела. Такое проектирование типовых секций неправильно. Получалось, что все внимание наиболее творчески активных и одаренных архитекторов сосредоточивалось лишь на решении фасадов и плана первого этажа; вопросы же создания интерьера, планировки квартир, а также экономии и благоустройства ими совершенно обходились.

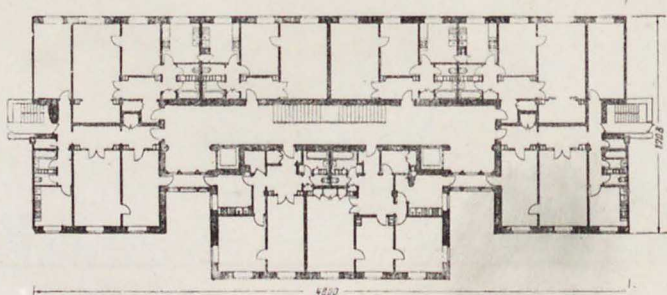
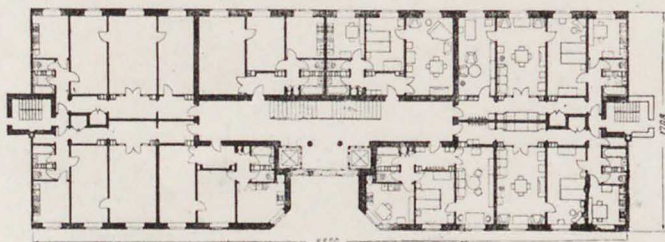
Повышение этажности жилых домов (до 10-14 этажей) побуждает нас по-новому ставить не только вопросы архитектуры, но и экономики и строительной техники. Например, в вопросе о лестничных клетках, которые сейчас уже не являются единственным и главным средством связи между этажами, на первый план выступает задача наиболее целесообразной организации лифтового хозяйства. Это обстоятельство обязывает ко многому; оно вызывает необходимость пересмотреть и ряд других проблем, связанных с жилищным строительством. В связи с главенствующим значением лифтов как средства связи между этажами следует, например, резко ограничить применение четырехквартирных секций при строительстве многоэтажных домов; относительно высокая стоимость эксплуатации лифтов настоятельно требует применения

секций с большим количеством квартир. Переход же на многоквартирные секции, подсказываемый всем ходом многоэтажного строительства, во весь рост выдвигает вопрос о новом композиционном строе здания. Проблема проектирования многоквартирных секций весьма многогранна и охватывает, по существу, коренные вопросы внутренней планировки жилища, его удобства, экономичности и его нового архитектурного образа. К решению этой проблемы следует подойти особенно серьезно, так как с ней связаны огромные возможности создания новой архитектуры на новых магистралях. Не композиция здания должна определять собой секционное построение жилого дома, а его новая внутренняя структура; она должна лежать в основе нашего решения всей архитектуры дома, архитектуры магистрали.

Проектируя большие магистрали, мы часто применяем неправильные приемы, игнорирующие объемно-пространственную композицию дома и предопределяющие плоскостной характер фасадов. Допустив первую ошибку, мы совершаем и другую: стремясь сделать более выразительной подобную плоскостную архитектуру дома, мы вынуждены навешивать на плоский фасад те или иные украшения. К желаемой цели это привести не может. Большая высота наших домов, большие пространства наших площадей и магистралей требуют более сильных и более органичных художественных средств.

Украшения на плоских фасадах многоэтажных домов могут неплохо выглядеть на рисунках, чертежах и перспективах, но в натуре они, как правило, очень неубедительны и не дают художественного эффекта. Необходимо поддержать творческие поиски тех архитекторов, которые не идут по пути внешнего украшения фасадов, а пытаются выработать большую и органичную архитектурную форму, ищут выразительности архитектуры—прежде всего в построении объема здания, его силуэта. И снова в связи с этим раскрывается важность проблемы многоквартирных секций. Для того чтобы обеспечить возможность создания и развития объемно-пластических композиций многоэтажных жилых домов, необходимо иметь соответствующие секции. Но есть и обратная зависимость в этом едином вопросе. Секции, если они создаются в отрыве от конкретной работы над архитектурой магистралей, не могут ответить новым требованиям. В работе над секциями должны найти всеобъемлющую внутреннюю связь вопросы быта, экономики, техники, планировки, архитектурно-художественной композиции и другие решающие вопросы ансамблевой застройки площадей и магистралей.

Новые магистрали столицы, несомненно, будут представлять собой совершенно иное явление, нежели улицы с 6-этажной застройкой. Создавая монументальную архитектуру этих магистралей, мы должны исходить из правильного решения основного звена, из главного, что составляет содержание жилого дома, из секции.



Жилые секции



Жилой дом на набережной им. Горького. Проект. Архитекторы М. Синявский и В. Бутусов

Против штампа в архитектуре

В. АНДРЕЕВ

член-корреспондент Академии архитектуры СССР

Архитекторы — участники реконструкции Москвы — многое сделали для улучшения столицы нашей Родины.

Но мы, советские люди, не можем удовлетвориться достигнутым. Сделано немало хорошего, но ведь есть и плохое, а многое могло бы быть значительно лучше, если бы мы относились взыскательнее к своему творчеству, подвергали своевременной и принципиальной критике плохие проекты. Неудавшиеся ансамбли 1-й Мещанской улицы, Калужской заставы, Фрунзенской набережной достаточно красноречиво говорят о том, что архитекторы еще не предъявляют необходимых требований к художественному качеству архитектуры, мирятся с неполноценными, а подчас и антихудожественными произведениями.

Можем ли мы сказать хотя бы об одной магистрали или площади, что она полностью выполнена по единому замыслу и представляет собой законченный городской ансамбль? К сожалению, этого сказать еще нельзя.

А между тем еще 20 лет назад были созданы в Москве магистральные мастерские, задачей которых было обеспечить ансамблевую застройку улиц и площадей города. Проблема ансамбля является злободневной для архитектурной общественности уже не первый год.

Были и острые дискуссии, и широко задуманные проекты. Стоит перелистать приложения к «Архитектурной газете», где печатались проектные предложения Г. Гольца по застройке набережных, проекты реконструкции 1-й Мещанской улицы и Ярославского шоссе Г. Бархина, чтобы представить себе картину огромной творческой работы, которая проводилась в течение многих лет над проблемой ансамбля. Казалось бы, тогда удалось создать неплохие проекты, осуществление которых привело бы к созданию целостных магистралей. Но проекты остались на бумаге. Застройка 1-й Мещанской улицы или набережных реки Москвы велась отнюдь не по этим проектам. Невольно возникает вопрос: почему широко задуманные и хорошие проекты, о которых так много спорили, остались на бумаге?

Присматриваясь к этим проектам через 10–15 лет, начинаешь понимать их основные недостатки. Главный их порок заключается в том, что они были в известной мере отражением абстрактных архитектурных концепций. Авторы проектов добивались некоего «идеального» художественного выражения магистрали, мало или почти совсем не считаясь с реальными возможностями воплощения архитектурного замысла. Вместо того, чтобы всесторонне учесть конкретные условия строитель-

ства тех лет и в этих реальных условиях добиться максимальных творческих результатов проектирования, авторы отвернулись от реальных условий и свой талант, свое мастерство отдали решению отвлеченных художественных задач, оторванных от действительных возможностей и запросов. Естественно, что действительность сама отклонила их проекты. Поскольку архитекторы утратили реальное ощущение жизни и взяли слишком большой крен в сторону неких отвлеченных «идеальных» условий строительства, они выпустили из своих рук рулевое колесо, и архитектура магистралей стала складываться без сколько-нибудь ощутимого их влияния. На свободных, случайно выбранных участках стали возникать «штучные» дома, самые разноречивые по архитектуре. Будучи в отдельных случаях очень хорошими, они все же ансамбля не составляли.

Вспоминая уроки тех лет, мы должны отдать себе отчет в том, что слабое знание жизни, конкретных градостроительных условий, слабое знание передовых методов строительства, новой техники представляет для нас и сегодня большую опасность, приводит к прожектерству.

Мастерство архитектора проявляется прежде всего в том, что он находит наилучшее художественное решение магистрали, отдельного здания на основе ясно понятой, жизненной и абсолютно реальной задачи. Но это не значит, что мы можем оставаться равнодушными к любым условиям, с которыми приходится встречаться в конкретной проектной и строительной практике. Архитектор обязан — это его государственный и творческий долг — противостоять так называемым ведомственным тенденциям в строительстве, воздействовать на застройщиков, которые пытаются проводить узкую, деяческую строительную политику.

На Новоподмосковной улице в соответствии с проектом планировки должен быть построен крупный жилой дом, предназначенный для заселения сотрудниками трех ведомств. Вместо того чтобы создать единый проект здания, застройщики «разделили» дом на три части и поручили проектирование каждой из них «собственной» проектной организации. Ясно, что получится из такого «комбинированного» проекта: появится еще одно антихудожественное произведение.

О недостатке принципиальности в нашей работе говорит и другой пример — неудачная застройка 1-й Мещанской улицы в той ее части, где улица вливается в площадь Рижского вокзала. Здесь было бы вполне уместно расположить два здания, одинаковых по объему и гармонирующих по архитектуре. Чтобы выполнить этот единственно правильный замысел, нужно было сделать хотя бы форпроект застройки площади, из него исходить и его придерживаться. Но ведомственный подход застройщиков к проектированию и недостаточная творческая требовательность авторов-архитекторов весьма сильно дали себя здесь знать. Недавно построенные на этом ответственном участке магистрали жилые дома (по проектам архитекторов П. Фролова и А. Горбачева) не только не гармонируют по архитектуре друг с другом, но находятся в разительном противоречии. Внешне одинаковое объемное построение зданий еще больше подчеркивает их вопиющие противоречия во всем, что слагает архитектурный образ — в масштабе, силуэте, характере деталей, наконец, в цвете. Дом арх. П. Фролова, окрашенный в интенсивно розовый и зеленый цвета, имеет модернизированные и измельченные балконы, наличники, карниз. Дом арх. А. Горбачева, окрашенный в резко желтый цвет, «украшен» многочисленными грузными, грубыми по форме балконами и тяжелым карнизом. В сравнении с этим «ансамблем» малоудачная застройка у Калужской за-

ставы может показаться примером согласованности и единства в архитектуре.

Как могло случиться, что еще и теперь, когда так много говорится и пишется об ансамблевой застройке, когда так высоки требования к мастерству зодчего, все еще повторяются грубейшие ошибки и появляются столь странные сочетания разнотипных зданий?

Необходимо со всей решительностью осудить такие методы проектирования, когда один автор, видимо, и знать не желает, что сделано другим, отказывается подчинить свою работу общим градостроительным требованиям, общему художественному смыслу архитектуры застройки.

В последнее время мы стали свидетелями появления ряда вредных архитектурных штампов. Они тем более вредны, что дискредитируют большое и важное дело — создание целостной архитектуры многоэтажных домов. Авторы проектов некоторых новых домов вместо того, чтобы творчески решать новые проблемы, предпочитают слепо копировать формы домов, получивших признание общественности, полагая, вероятно, что это гарантирует успех их собственной работы. Подобное копирование рождено не стремлением развить положительные качества копируемого образца, а различными конъюнктурными соображениями.

Построили архитекторы З. Розенфельд и А. Суриц жилой дом в Москве на Садовом кольце. Дом получился удачный, структура фасада — достаточно ясная и логичная. И немедленно композиционная тема, использованная в этом доме, получила самое широкое распространение. Так же широко варьируется сейчас и композиционная тема, разработанная И. Жолтовским в жилом доме на Б. Калужской улице. В Архитектурный совет Архитектурно-планировочного управления Москвы стали поступать буквально десятки проектов домов, копирующих в той или иной мере жилой дом И. Жолтовского, но выполненных часто на очень низком профессиональном уровне. Авторы этих проектов, видимо, рассчитывают, что подражание крупному мастеру поможет им получить одобрение собственной работы.

Должен оговориться, что я отнюдь не противник повторения хороших примеров, но полагаю, что не следует их повторять механически. Используя хорошие образцы, нужно уметь замечать и недостатки, не повторять, и тем более не увеличивать эти недостатки, не превращать хорошее сооружение в плохой архитектурный штамп.

Спору нет, жилые дома И. Жолтовского — это целая школа для архитектора. На них нам нужно учиться и учиться законам композиции, логике построения членений, осмысленному применению архитектурных деталей и т. д. Однако многие из последователей И. Жолтовского замечают в его домах лишь внешнюю красоту деталей, полагая, что их воспроизведением можно решить едва ли не главные задачи, связанные с проектированием многоэтажных домов Москвы. В результате — поток проектов «под Жолтовского», поток, грозящий стать бедствием, так как многие архитекторы некритически применяют архитектурные элементы дома на Б. Калужской улице.

Примером такого подражания может служить недавно построенный жилой дом на Мещанской улице, архитектурная обработка которого выполнена арх. П. Скоканом. На выставке, посвященной смотру творчества молодых мастеров, был в свое время выставлен фрагмент этого дома — прекрасно выполненный чертеж «увраж», в котором даже мельчайшие детали замечательно тонко прорисованы. Казалось, что при переносе в натуру эта архитектурная «сюита» должна была дать высокий художественный эффект. В натуре же получилось обратное. Восьмиэтажный дом автор украсил карнизом

необычайной тяжести. В доме, построенном И. Жолтовским, огромная стена фасада нагружена до необходимого предела великолепным венчающим карнизом. Мастером с удивительной точностью был найден предел тяжести карниза. П. Скокан этот предел перешел. Карниз у него уже не венчает объем здания, а подавляет его; тонкие стены дома явно перегружены. То же произошло и с угловыми декоративными пилястрами и с «гирляндой» тяжелых балконов на гипертрофированных кронштейнах. Во всем видно заимствование, сходство приемов, но какая разница в применении декора! В доме И. Жолтовского пилястры служат лишь легким декором, в доме арх. П. Скокана появляются тяжелые формы, с трудом несомые тонкой стеной здания.

Осматривая дом на Мещанской улице, невольно досадуешь на небрежное, неразборчивое отношение автора к архитектурным деталям, отсутствие зрелого понимания их роли в общей композиции здания. А ведь П. Скокан — один из талантливых представителей молодых мастеров архитектуры, — ученик И. Жолтовского. Несомненно, опыт строительства этого дома многое подскажет его автору, поможет в дальнейшей практической работе быть более требовательным к своему творчеству.

В нашей архитектурной практике встречаются более сложные явления, в которых не так просто разобраться. Сооружаются здания, радующие при первом впечатлении высокой архитектурной культурой и разочаровывающие при более глубоком ознакомлении с ними. В этом отношении заслуживает детального анализа новая работа арх. М. Синявского — жилой дом на набережной реки Москвы. Это здание отличается большой архитектурной культурой, интересно задумано горизонтальное построение композиции его фасадов, и все же приходится признать, что и в этом здании есть недостатки, которые, на наш взгляд, имеют принципиальное значение. Следуя разработанной И. Жолтовским композиционной схеме, М. Синявский недостаточно творчески воспринял ее. Он не учел глубокого различия в местоположении домов: его здание расположено на широкой набережной, в то время как дом И. Жолтовского — на шумной городской магистрали. И. Жолтовский не ввел ни одного балкона в композицию фасада дома на Б. Калужской улице, убедительно обосновывая такое решение особенностями шумной магистрали. М. Синявский сохранил этот композиционный принцип совершенно неоправданно.

Правда, балконы запроектированы, однако автор пытается всеми доступными художественными средствами выключить их из композиции. Вместо того чтобы посредством балконов, лоджий, эркеров максимально связать внутренние помещения жилого дома с широкими озелененными просторами набережной, с ее прекрасными перспективами, автор наглухо отгородил интерьер от внешнего пространства плоскостью стены. Он усилил плоскостной характер стены сложной системой горизонтальных тяг, подчеркнув тяжесть и монолитность стены большим завершающим карнизом, усиленным темной окраской.

Видимо, почувствовав, что здание будет слишком замкнутым, М. Синявский поставил над центральным корпусом, поверх венчающего карниза, легкую колоннаду, акцентируя ось ансамбля. Но прием этот кажется совершенно нелогичным: плоскость стены, обогащенная сложной системой тяг, получает свое логическое завершение при помощи карниза. Сложный и богатый по форме карниз как бы подводит «последнюю черту» в композиции здания. И вдруг поверх законченного архитектурного организма возникает нечто

совершенно новое, ничем логически не подготовленное, — колоннада, которая к тому же не облегчает стены, а, наоборот, вследствие своей отчужденности, несвязанности с композицией здания, еще больше подчеркивает «неприступность» глухой стены. Красивые архитектурные детали, разбросанные по поверхности стены, не ослабляют этого впечатления.

Интересно отметить, что сам И. Жолтовский в своем проекте жилого дома на Ярославском шоссе отходит от «плоскостного» построения фасада и, учитывая открывающийся перед зданием значительный простор, создает пространственную композицию. Это еще более подтверждает, что мастерски выполненное архитектурное произведение всегда представляет собой результат глубокой и самостоятельной творческой мысли, чуждой подражанию, механическому заимствованию хотя бы и ярких приемов, интересных композиционных решений. Примеры внешнего подражания архитектуре дома на Б. Калужской улице, когда одни и те же приемы применяются и для 7-, 10- и 14-этажных зданий, наглядно обнаруживают полную несостоятельность этой тенденции. Все очевидней становится, что на этом пути можно прийти к серьезным творческим ошибкам.

Нельзя механически переносить каменный карниз итальянского палаццо на 14-этажное каркасное здание, соответственно увеличивая и масштаб карниза (как это сделали архитекторы К. Метельский и Б. Виленский в проекте жилого дома на 1-й Мещанской улице). Каждому должно быть известно, что новые конструкции и тонкие стены не могут не повлиять на характер и масштаб архитектурных деталей.

Когда смотришь на некоторые новые дома с навешенными на фасады грузными деталями, невольно противопоставляешь им крупноблочный дом на Ленинградском шоссе, спроектированный архитекторами А. Бузовым и Б. Блохиным. В этом доме, конечно, много недостатков. Формалистичны, например, узорчатые бетонные заполнения перед окнами, затемняющие кухни, но общая архитектурная структура этого дома логична, она отвечает конструкции стен. Здание это кажется более современным в своей архитектурной основе, чем многие дома, построенные в последнее время. Дом архитекторов А. Бузова и Б. Блохина (как и последние варианты каркасно-панельных зданий на Скаковой улице, запроектированные архитекторами М. Посохиним и А. Мндоянцем) современен прежде всего потому, что архитектура дома не противоречит конструкции, она логична и, следовательно, имеет право на существование и на дальнейшее развитие.

Новые градостроительные задачи, стоящие перед архитекторами, новая более высокая этажность зданий, новые, более прогрессивные конструкции — все это должно вызвать и новое отношение к архитектурным средствам выражения. Не следует, разумеется, бояться повторения хороших начинаний и примеров, но нельзя сбиваться на штамп, на некритическое, механическое, поверхностное подражание пусть даже самым лучшим архитектурным образцам.

Архитектура новых многоэтажных жилых зданий, получивших столь широкое распространение в строительстве нашей столицы, должна стать предметом самого внимательного и всестороннего обсуждения архитектурной общественности. Широкая творческая дискуссия по этому важному вопросу могла бы оказать существенное влияние на рост архитектурной культуры нашего жилищного строительства, на все развитие нашей социалистической архитектуры.



Проект застройки Семеновской набережной. Руководитель мастерской — арх. И. Соболев

О композиции многоэтажной застройки магистрали

И. СОБОЛЕВ

член-корреспондент Академии архитектуры СССР

Органическая связь между домами повышенной этажности и уже существующей новой капитальной застройкой города — одна из значительных художественных проблем, которые возникают сейчас перед московскими архитекторами. Значительное увеличение архитектурного масштаба жилых домов по отношению к «старым» зданиям потребует серьезных изменений в решении композиции той или иной улицы или площади.

Каждая магистраль Москвы, разумеется, выдвигает в этом плане свои специфические задачи, но опыт их решения, а тем более первый опыт представляет общий интерес для зодчих столицы, так как позволяет все более полно выявлять новые черты архитектуры Москвы.

При разработке проекта застройки Семеновской набережной перед авторами встал ряд проблем в связи с

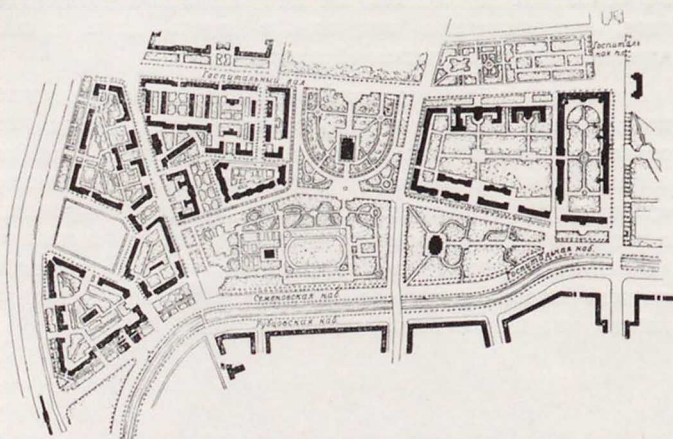
особенностями этой магистрали, резко отличающимися ее от других магистралей столицы.

От Сокольников до Устьинского моста Яуза имеет широкую пойму с несколькими живописными рощами. До середины XIX в. это был один из лучших пригородов Москвы. На склонах Яузы были построены Лефортовский дворец, Андроньевский монастырь, госпиталь и много других выдающихся архитектурных сооружений. В капиталистическую эпоху архитектурный облик этого района Москвы был резко ухудшен. На берегах Яузы возникли промышленные предприятия, вклинившиеся в парки и загрязнившие реку.

Участок Семеновской и Госпитальной набережных, отведенный под застройку 10–14-этажными зданиями, представляет собой сегодня огромный пустырь, кое-где застроенный (по верхней террасе) 4–5-этажными домами.

К началу работы магистральной мастерской над проектом застройки отдельным организациям на небольшом отрезке набережной, близ станции метро «Электrozаводская», было отведено 6 участков для строительства 7-этажных жилых домов. Когда застройщиков обязали возводить вместо 7-этажных 10-этажные здания, перепланировка участков не была произведена. Переход к застройке домами повышенной этажности совершался автоматически, и против такого автоматизма пришлось выступить самым решительным образом.

Система решения внутриквартального пространства, приспособленная к условиям 7-этажной застройки, естественно, была не пригодной для 10-этажной: протяженность нарезанных участков составляла лишь 60–80 м по фронту. Перед мастерской возникла задача —



Генеральный план застройки

наиболее полноценно в архитектурном отношении разместить многоэтажные здания на небольших участках. Надо было также объединить усилия всех застройщиков для комплексного возведения зданий в квартале и проведения работ по благоустройству территории. Но главное состояло в том, чтобы найти правильные композиционные приемы связи 10–14-этажных домов с ранее выстроенными в квартале 4–5-этажными домами и создать вдоль всей набережной единую систему ансамбля.

Термин «система ансамбля» мы употребили не случайно. Понятие ансамбля в применении к большой магистрали или даже к ее отрезку в 1–2 км, по существу, не имеет никакого реального содержания. Можно говорить об ансамбле площади, квартала или другой локальной группы зданий. Магистраль же воспринимается нами по частям, последовательно, во времени, в архитектурном развитии. Здесь уместно говорить не об ансамбле, но о системе застройки.

Традиционную схему композиционного построения фронта улицы, когда здания имеют относительно одинаковую высоту, нам применить было нельзя. При значительном увеличении архитектурного масштаба новой застройки 10–14-этажные дома, будучи поставлены в ряд, окажутся слишком громоздкими и совершенно подавят здания меньшей этажности. Нам нельзя было исключить из фронтальной композиции квартала ранее выстроенные дома, нельзя было не искать приемов их связи с новыми жилыми зданиями. Исходя из этих условий, мы пришли к выводу, что при застройке берегов Яузы многоэтажными домами основой их общего силуэта должна стать какая-то плавная, ступенчатая линия.

Существует мнение, что нужно переходить от плоскостного решения застройки магистралей к объемному. Это мнение страдает излишней категоричностью. Мы считаем, что могут быть два типа композиции улиц: объемнопространственная и ленточнопространственная.

При объемнопространственной композиции на сравнительно свободном участке отдельные здания располагаются так, что они со всех сторон имеют в известной степени равноценный архитектурный облик. Это ее достоинство; но такая композиция не всегда применима и художественно целесообразна.

Ленточнопространственная система магистрали, при которой устанавливаются определенные границы чередующихся отрезков застройки магистрали и зеленых пространств, также обладает ценными качествами. Композиция, которую мы приняли для застройки Семеновской набережной, своим ритмом помогает упорядочить связь новых многоэтажных зданий с существующими домами малой этажности. Мы считаем, что этот прием следует использовать при строительстве многоэтажных зданий и на других магистралях Москвы, где в одном ряду с высокими зданиями еще долго будут стоять 5–7-этажные дома.

Объединение в ансамбль квартала или группы кварталов зданий разной высоты может быть достигнуто тем, что каждому вновь возводимому многоэтажному дому придается архитектурная форма, органически связывающая его с прилегающей застройкой меньшей этажности. Одним из приемов такой связи служит применение горизонтальных делений фасада, благодаря которым создается необходимая ярусность застройки.

Следует указать также на возможность использования в композиции боковых эркеров, как это было сделано И. В. Жолтовским в доме на Б. Калужской улице. Композиционное назначение эркерov этого крупномасштабного здания заключается в том, что они являются элементами связи его с соседней застройкой. Мне кажется, что одной из прогрессивных черт архитектуры дома на Б. Калужской улице является умелое использование этого приема.

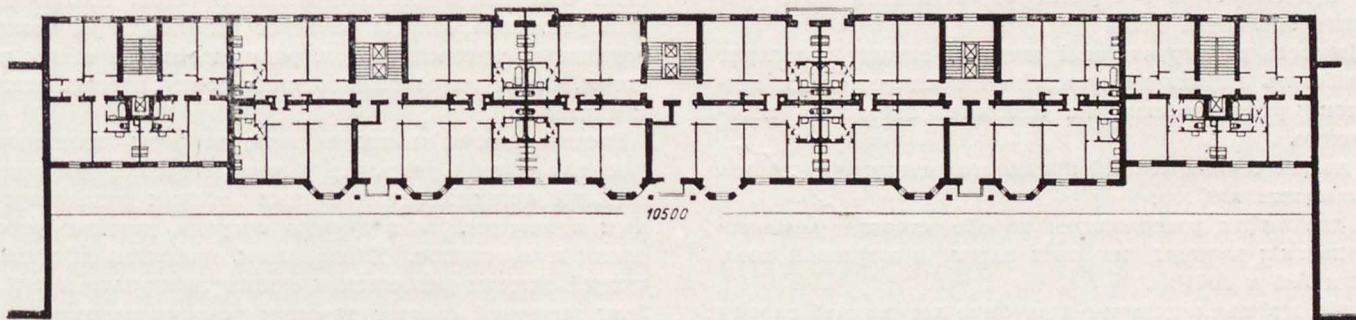
В проекте застройки Семеновской набережной мы в некоторых домах применили эркеры с тем же композиционным назначением: они занимают не всю высоту многоэтажного здания, а достигают лишь высоты соседнего.

При разработке фасадов многоэтажных зданий мы убедились, что применять мелкие архитектурные украшения с малым рельефом для 10–14-этажных домов бесполезно, так как мелкая детализировка будет просто незаметной. На больших объемах жилых зданий необходимо создавать крупный рельеф и четкую светотень.

Сошлемся в качестве примера на тот же дом на Б. Калужской улице. При общей лаконичности объема, сильное горизонтальное деление фасада на два основных яруса придало ему выразительность и помогло создать столичный дом крупного масштаба. Заложенные в архитектуре этого 8-этажного здания тенденции подсказывают правильные пути дальнейшего развития архитектуры крупных жилых домов.

Для создания выразительного рельефа и ритмичной композиции застройки на большом протяжении набережной нами применена система ризолитов. Примерно равнообъемные 10-этажные здания, ритмично расположенные вдоль красной линии, соединены отступающими внутрь квартала более низкими домами. Таким композиционным приемом мы стремились достичь органической связи новых зданий с существующими 4–5-этажными и создать крупный рельеф всей застройки. Пластическая выразительность отдельных домов достигается применением эркерov, продолжающихся на всю высоту здания пилоастр, арок подъездов и т. п.

Нашей магистральной мастерской выполнена пока лишь первая часть работы над проектом застройки Семеновской набережной. На данном этапе мы стремились найти общие принципы композиции застройки этой интересной и своеобразной магистрали. Предстоит еще большой творческий труд по дальнейшему уточнению и улучшению проекта и решению архитектуры отдельных зданий.



План типового этажа жилого дома на Семеновской набережной

Новые проекты типовых секций многоэтажных домов

Архитектор В. КАЛИШ

В условиях огромного развития в Москве многоэтажного жилищного строительства важной задачей научно-исследовательских и проектных архитектурных организаций является создание высококачественных типовых проектов секций многоэтажных домов. Институтом архитектуры жилища Академии архитектуры СССР и Мосгорпроектком было разработано плановое задание, на основе которого и проводилось проектирование секций.

В разработке проектов типовых секций, кроме указанных организаций, приняло также участие вновь созданное конструкторское бюро Архитектурно-планировочного управления Мосгорисполкома.

Основной задачей проектировщиков было создание проектов квартир, экономичных в строительстве и эксплуатации, удобных для проживания, хорошо оборудованных, разнообразных по площади. По своим композиционным решениям квартиры, запроектированные в новых секциях, могут быть сведены к ограниченному числу типов, главным образом, по количеству комнат.

В каждой квартире передняя хорошо связана с основной, самой большой по площади комнатой; за небольшим исключением, квартиры решены без проходных комнат.

Унификация конструктивных параметров секций предопределила возможность сквозной унификации планировочных элементов квартиры, в первую очередь, кухонно-санитарного узла, как наиболее сложного, насыщенного коммуникациями и оборудованием. При большом разнообразии композиционных решений секций в проектах принято только два типа этого узла.

В большинстве секций ванны, уборные и кухни расположены близ прихожей, что дало возможность избежать коридоров, обычных при размещении кухонно-санитарного узла в глубине квартиры. При этом входы в кухню и санитарные узлы располагаются в переходешлюзе. Такой принцип композиции квартир позволяет значительно снизить удельный вес подсобных помещений в квартире и, следовательно, повысить ее экономичность. Если при расположении кухонно-санитарного узла в глубине квартиры объемный коэффициент секции K_2 составляет 7,8–8,2, то в новых проектах он снижается до 7,0–7,4.

В основу конструктивной схемы новых секций (прямоугольной конфигурации) положена двухпролетная система. Средний промежуточный пролет вводится только при наличии лифтовых холлов и коридоров. Ширина корпуса и условия размещения кухонно-санитарного узла потребовали принять для всех серий секций основной поперечный пролет в 6,8 м. Продольные шаги установлены в 2,8; 3,2; 3,6 и 4,0 м. Вследствие того, что подавляющее большинство размеров шагов принято в 3,2 и 3,6 м, создана предпосылка ограничения номенклатуры типоразмеров основных конструктивных элементов дома.

Общность конструктивной системы секций позволяет разработать нормали основных унифицированных элементов, рассчитанных на массовое заводское изготовление.

В новых сериях секций применены следующие схемы размещения лифтов:

1) два лифта расположены по обе стороны лестничной клетки; выходы из них ведут в лифтовой холл (серии А-4 и А-11);

2) оба лифта размещены в глубине лестничной клетки (серия А-5);

3) лифты размещены в холле и не имеют непосредственной связи с лестницей (серия А-7);

4) лифты размещены между маршами в пределах уширенной лестничной клетки (серия А-12).

Первые две схемы исключают возможность размещения комнат у лестничных клеток и кроме того, лимитируют глубину кухни. При устройстве лифтов грузоподъемностью 500 кг неизбежно применение совмещенного санитарного узла для сохранения минимально допустимой глубины кухни.

В 3-й и 4-й схемах размещение кухонь и санитарного узла, а также их размеры не зависят от лифтов; лифтовые шахты наилучшим образом изолированы от квартир.

При схеме 4 неизбежно увеличивается ширина лестничной клетки, но создается возможность достаточно свободно решать различные по конфигурации многоквартирные секции.

Надо уделить серьезное внимание как размещению лифтов, так и техническому их усовершенствованию. Довольно высокая стоимость лифтовых установок, а также их эксплуатации требуют, чтобы лифт обслуживал максимальное количество жилой площади.

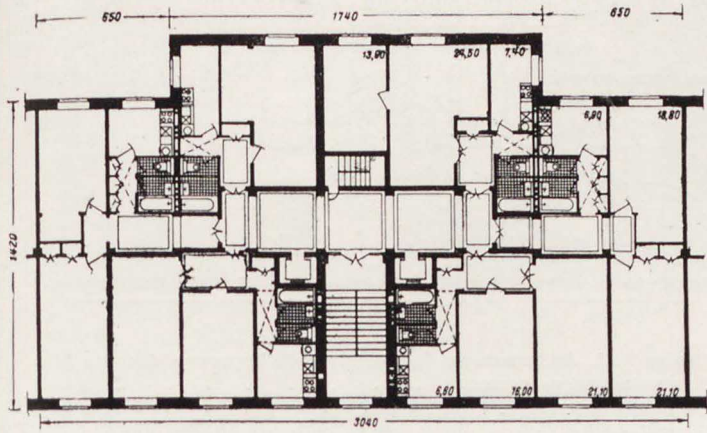
Установлено, что стоимость 1 м² жилой площади в 6–8-квартирных новых секциях на 2–4% ниже стоимости жилой площади в 4-квартирных секциях той же серии. Это обстоятельство, а также экономика лифтового хозяйства заставляют отдавать предпочтение многоквартирным секциям. Использование 4-квартирных секций следует допустить как исключение; в частности они могут применяться как вставки в общей системе застройки.

Серьезное влияние на общее композиционное решение секций оказывает система аварийной эвакуации. В разработанных сериях секций, как правило, нет специальных межквартирных переходов, балконов и лоджий; вместо них устроены, главным образом, внутренние лестницы небольших габаритов.

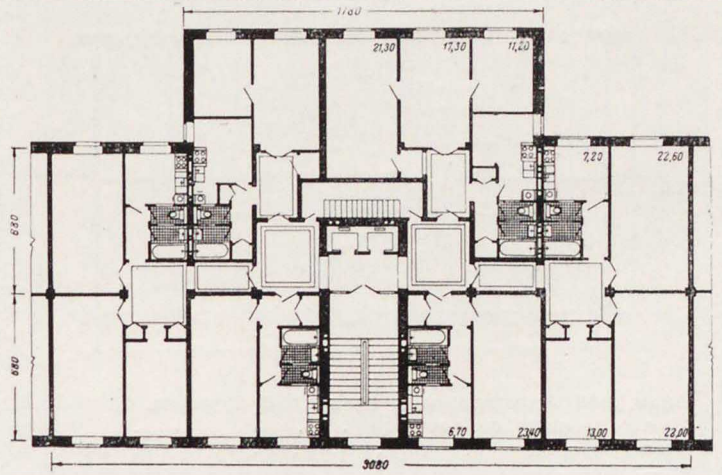
Удаление мусора предусмотрено через индивидуальные мусороприемники, расположенные в каждой кухне; вертикальные стволы мусоропроводов ведут к мусоросборным камерам, находящимся на первом этаже или в подвале.

Следует, однако, отметить, что мусоропроводы сужают фронт размещения кухонного оборудования. Кроме того, приходится устраивать большое количество стволов мусоропроводов, а также мусоросборных камер, что затрудняет планировку первого этажа и подвала. Представляется целесообразным внедрение разработанных Академией коммунального хозяйства им. Памфилова электрических мусородробилок, размещаемых под мойками в кухнях. Подавляющая масса хозяйственных отходов после переработки на мусородробилках может быть отведена в канализационную сеть. Только ценные утильные отходы следует удалять при помощи групповых мусоропроводов, размещаемых с таким расчетом, чтобы не осложнять планировку первых этажей и подвалов.

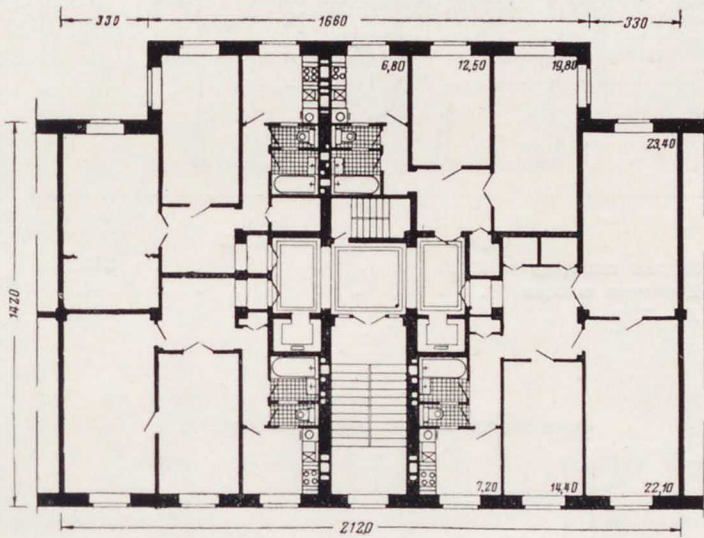
Рассмотренные выше частные вопросы планировки типовых секций решались с учетом требований рациональной организации в первых этажах ряда встроенных помещений и, в первую очередь, детских учреждений и магазинов. В частности, принятая для новых секций система размещения санитарных узлов и кухонь близ передней создает хорошие условия планировки в первом этаже помещений магазинов и детских учре-



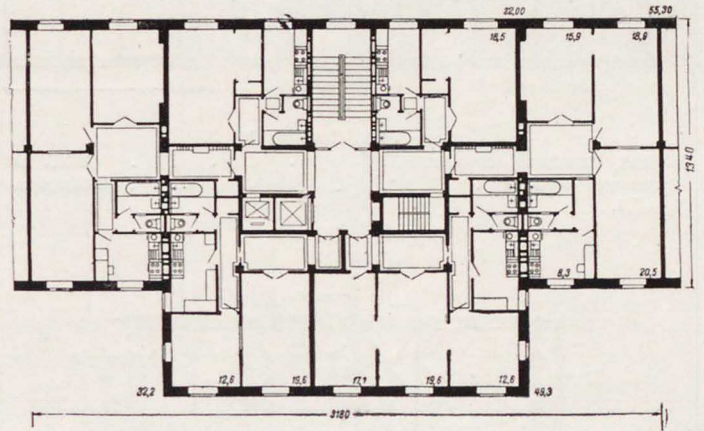
Серия А-4. Архитекторы А. Великанов, М. Джандиери и Г. Павлов. Секция № 4.
 Жилая площадь секции 220 м²
 Кубатура секции 1 584 м³
 $K_2=7,2$



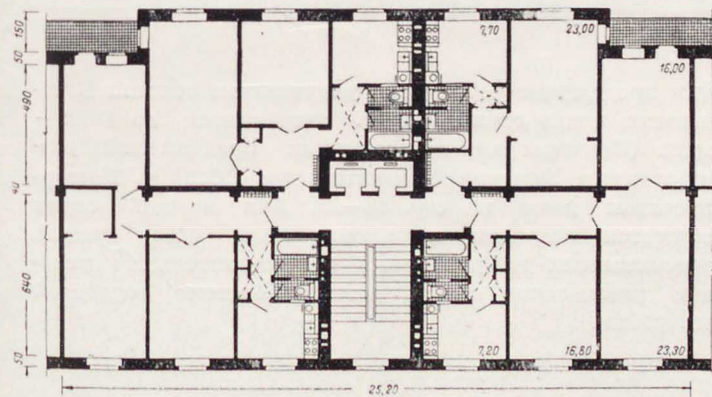
Серия А-5. Секция № 10.
 Жилая площадь секции 239,6 м²
 Кубатура секции 1 760,4 м³
 $K_2=7,35$



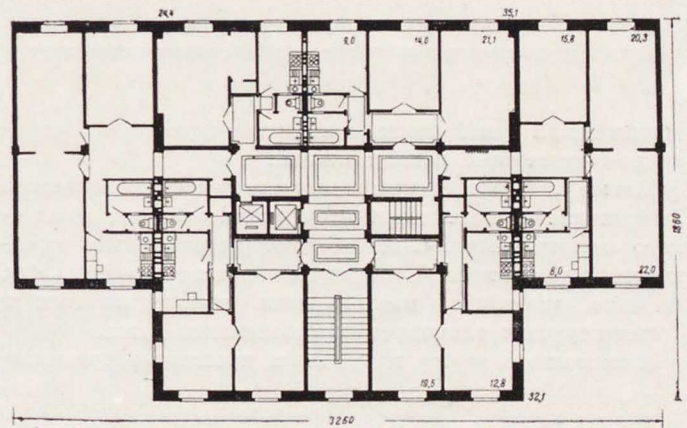
Серия А-4. Секция № 1.
 Жилая площадь секции 170 м²
 Кубатура секции 1 240 м³
 $K_2=7,3$



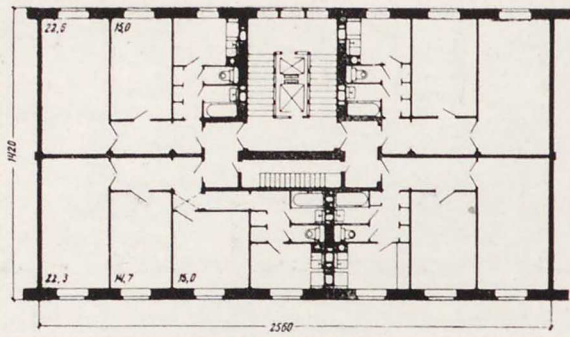
Серия А-7. Архитектор И. Гохлит. Секция № 10.
 Жилая площадь секции 235,5 м²
 Кубатура секции 1 705 м³
 $K_2=7,28$



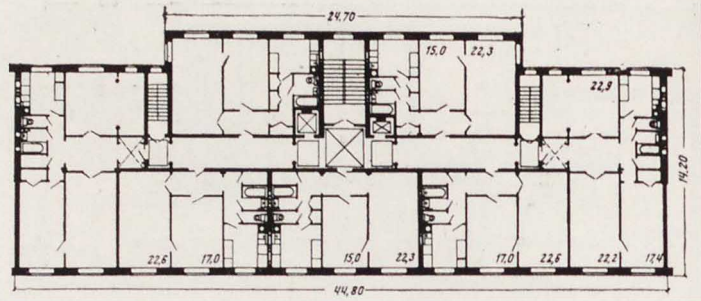
Серия А-5. Архитекторы Г. Павлов и Ю. Карельштейн. Секция № 5.
 Жилая площадь секции 169,7 м²
 Кубатура секции 1 148, м³
 $K_2=6,7$



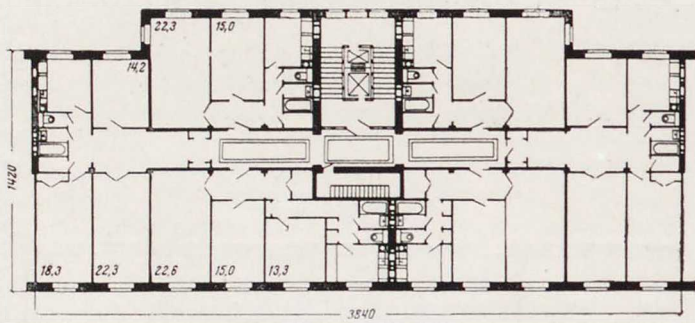
Серия А-7.
 Жилая площадь секции 239,9 м²
 Кубатура секции 1 755 м³
 $K_2=7,25$



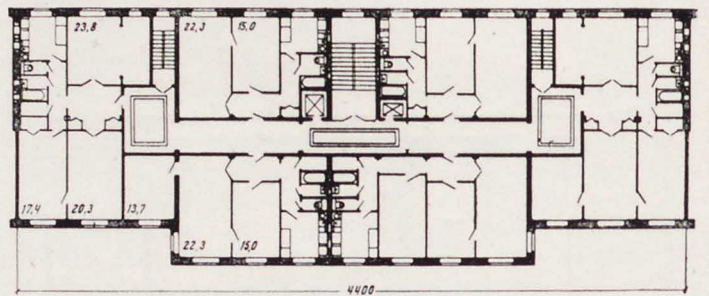
Серия А-12. Архитекторы В. Калиш и С. Тургенев. Секция № 1.
Жилая площадь секции 164,8 м²
Кубатура секции 1 199,6 м³
 $K_2=7,25$



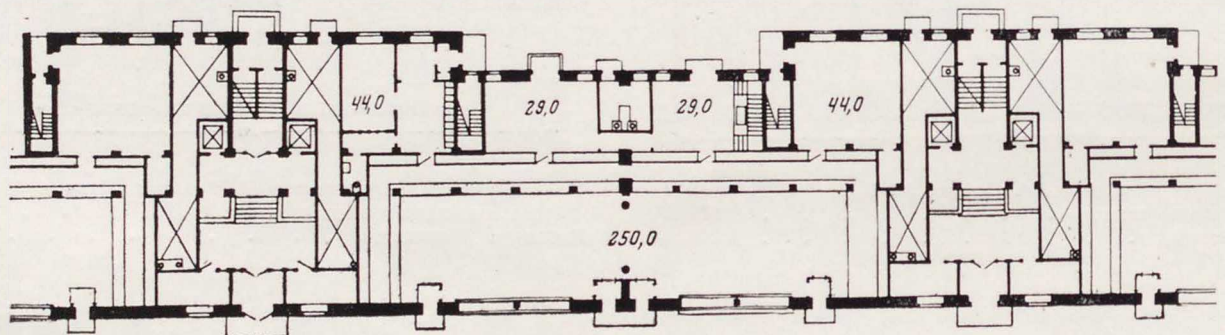
Серия А-11. Архитекторы В. Калиш и С. Тургенев. Секция № 1.
Жилая площадь секции 316,10 м²
Кубатура секции 2 294,95 м³
 $K_2=7,26$.



Серия А-12. Секция № 3.
Жилая площадь секции 272,7 м²
Кубатура секции 2 001,4 м³
 $K_2=7,3$.



Серия А-11. Секция № 3.
Жилая площадь секции 315,70 м²
Кубатура секции 2 251,13 м³
 $K_2=7,13$.



Серия № 11. План 1-го этажа магазина

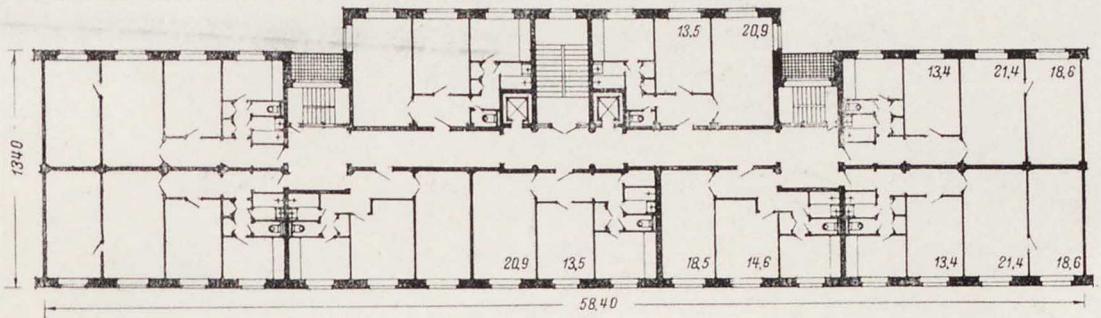
ждений; при такой системе концентрируются все санитарно-технические коммуникации.

Новые типовые секции представляют собой серьезное достижение в деле типизации многоэтажного жилищного строительства. Они создают необходимые предпосылки для широкой индустриализации строительства на базе массового изготовления конструктивных и архитектурных элементов многоэтажного дома.

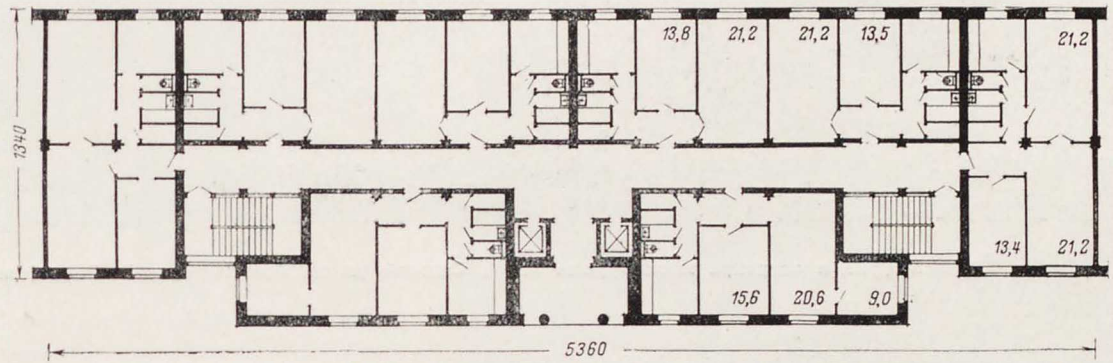
В настоящее время научные и проектные организа-

ции продолжают работу над улучшением секций. В частности, число серий секций сокращается до двух — трех. (Примеры новых проектных предложений, разработанных Академией архитектуры СССР и Мосгорпроектом даны на стр. 23—25). Для каждой серии создается широкий и разнообразный набор секций, рассчитанных на различные градостроительные условия размещения новых домов в системе городской застройки.

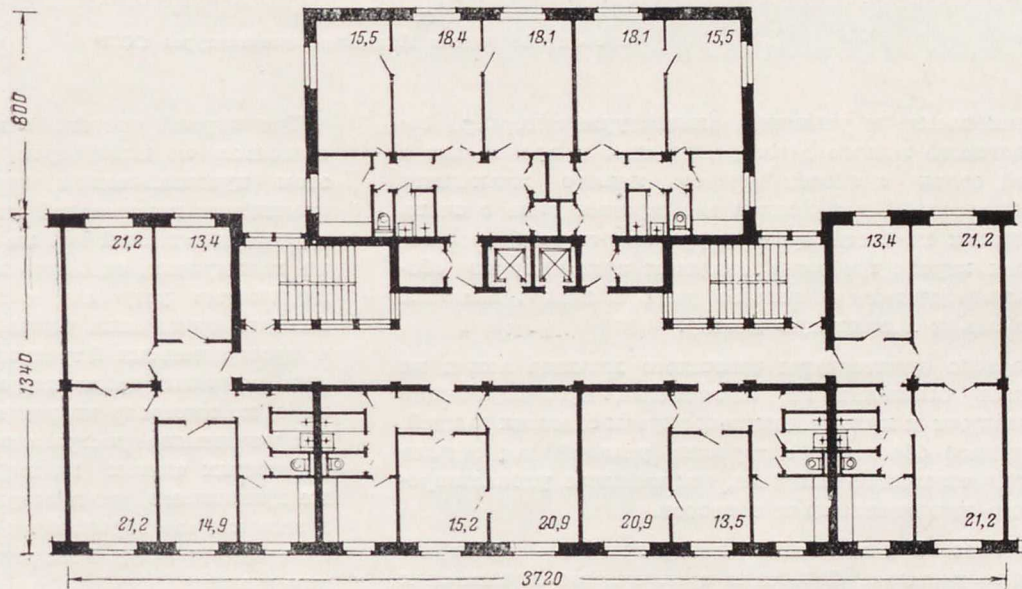
Жилая площадь
 секции 383,0 м²
 Кубатура секции 2 746,4 м³
 $K_2=7,20$.



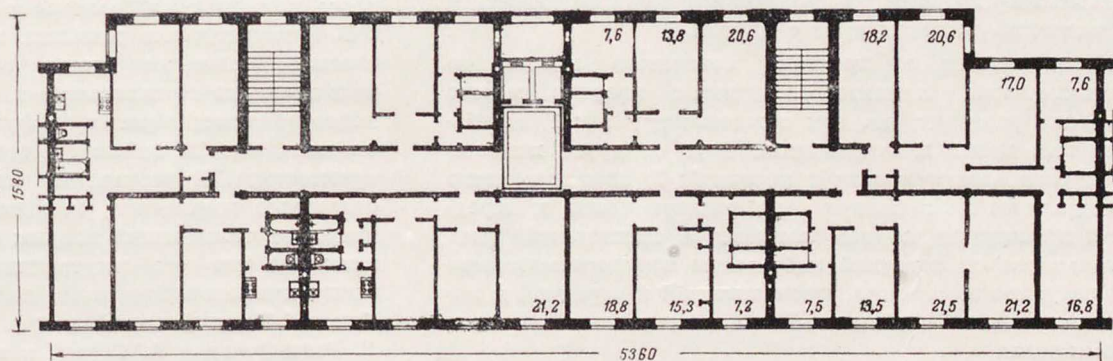
Жилая площадь
 секции 341,40 м²
 Кубатура секции 2 575,45 м³
 $K_2=7,54$.

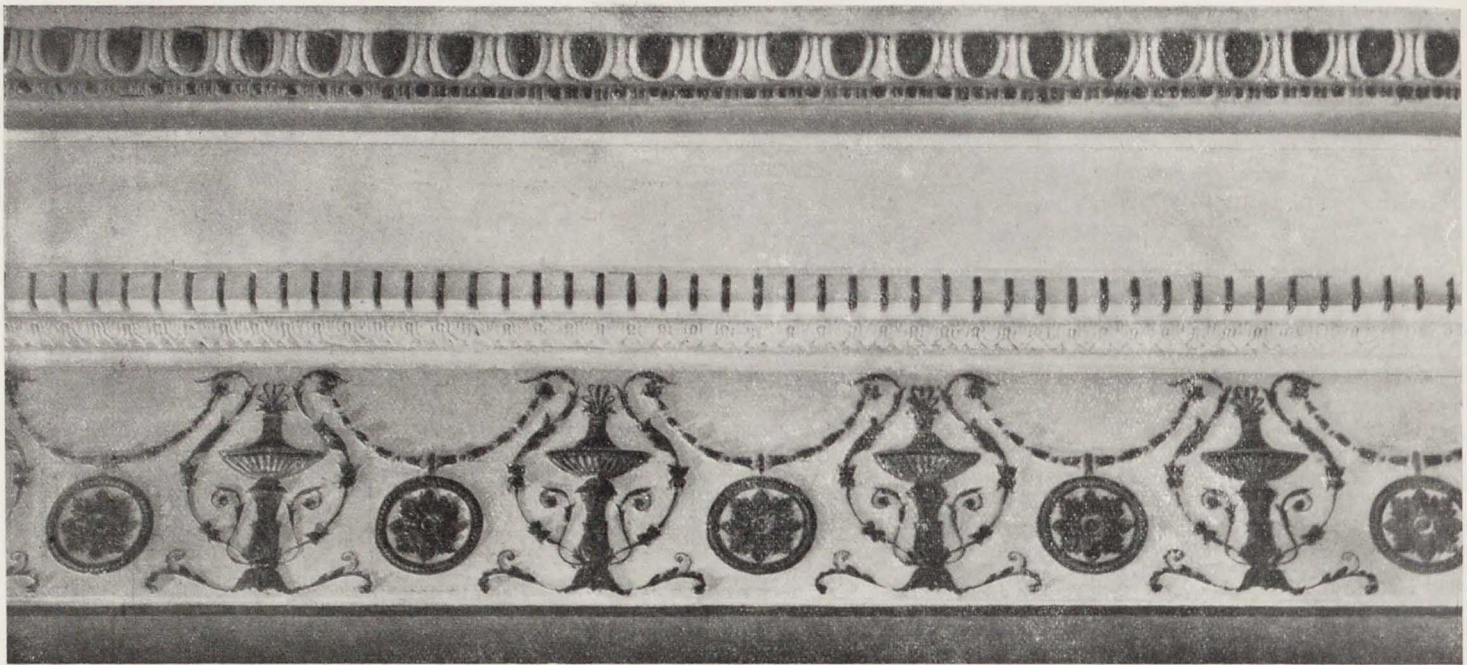


Жилая площадь
 секции 282,60 м²
 Кубатура секции 2 102,56 м³
 $K_2=7,44$.



Жилая площадь
 секции 372,9 м²
 Кубатура секции 2 720,2 м³
 $K_2=7,29$.





Лепной фриз в квартире жилого дома на Б. Садовой улице. Архитекторы З. Розенфельд и А. Сурис

Архитектура интерьера многоэтажного жилого дома

С. АЛЕКСЕЕВ

член-корреспондент Академии архитектуры СССР

Становление и развитие архитектуры интерьера советского жилого дома происходило и происходит в тесной связи с общим ростом нашего жилищного строительства. Если раньше мы строили дома с очень скромными по своей архитектуре квартирами, то сегодня мы вправе требовать создания архитектурно обогащенного интерьера жилого дома в целом, включая вестибюль и лестничную клетку.

В основе архитектуры советского жилища лежат не внешняя пышность, не излишества, противоречащие требованиям и художественным вкусам советских людей, а разумное обеспечение хороших условий для отдыха и труда советского человека, полноценное удовлетворение его художественных запросов.

Основное в композиции интерьера — его пространственное решение. Советские архитекторы стремятся к объединению всех помещений квартиры в один общий композиционно-пространственный комплекс, соединяя отдельные комнаты между собою широкими глухими или остекленными проемами, двухпольными и четырехпольными дверями, позволяющими и изолировать и объединять комнаты друг с другом.

Сложившиеся в практике советского жилищного строительства системы планировок квартир можно условно разделить на три основные группы: 1) все более или менее изолированные друг от друга помещения располагаются вокруг передней; 2) квартира четко разделяется на парадную и интимную части; к передней примыкают общие комнаты, а санитарный узел отделяется от передней небольшим коридором-шлюзом; 3) квартира имеет холл, примыкающий к передней и непосредственно сообщающийся с основными жилыми комнатами.

При первой системе планировки интерьер квартиры складывается из интерьеров отдельных помещений. При этом художественная трактовка интерьера каждого помещения в известной мере не зависит от трактовки других помещений той же квартиры. При второй системе планировки, особенно когда между отдельными помещениями устроены остекленные проемы, интерьер каждого помещения решается в зависимости от отделки и пространственной трактовки других помещений. Парадные комнаты архитектурно обогащаются в большей мере, но интерьер квартиры представляет собой единую композиционно-пространственную систему. Третья из указанных систем планировки характеризуется теми же признаками, что и вторая, но композиционный центр в этом случае переносится в холл, который играет роль и парадного входа в квартиру и ее парадного приемного помещения.

Внутреннее пространство квартир обычно связывается с внешним путем устройства балконов, лоджий и эркеров. В тех случаях, когда общая комната выходит в сторону бульвара, сада или озелененной улицы, чаще всего применяются балконы и лоджии.

В архитектурном решении интерьера весьма существенное значение имеют освещение и цвет. Однако в практике строительства к вопросам освещения подходят главным образом, с функционально-технической стороны, как бы забывая о его художественной роли в архитектуре. В результате нередко оказывается, что отдельные помещения, например, центральный холл в квартире, освещаемый вторым светом, настолько бывает затемнен, что его внутренний объем зрительно не воспринимается. Это имеет место в квартирах дома на Садовой-Триумфальной улице в Москве (архитекторы З. Розенфельд и А. Сурис) и в других.

К использованию цвета в отделке помещений зодчий подходит различно, в зависимости от их назначения. Разумеется, назначение помещений выдвигает в каждом случае специфические требования к выбору цвета, которые нельзя игнорировать. При этом нельзя забывать, что кухни, например, часто служат столовыми, что хозяйки проводят в кухнях значительную часть своего времени. Следовательно, художественно-эстетические требования к интерьеру любого помещения отнюдь не второстепенны.

Известно, что средствами цвета можно влиять на пространственную трактовку интерьера. Посредством цвета можно зрительно расширить или сузить помещение, создать зрительное впечатление большей, либо меньшей высоты помещения.

Наши архитекторы стремятся к общему оптимистическому характеру жилища. Отсюда и установившаяся в нашей практике светлая мягкая гамма окраски комнат.

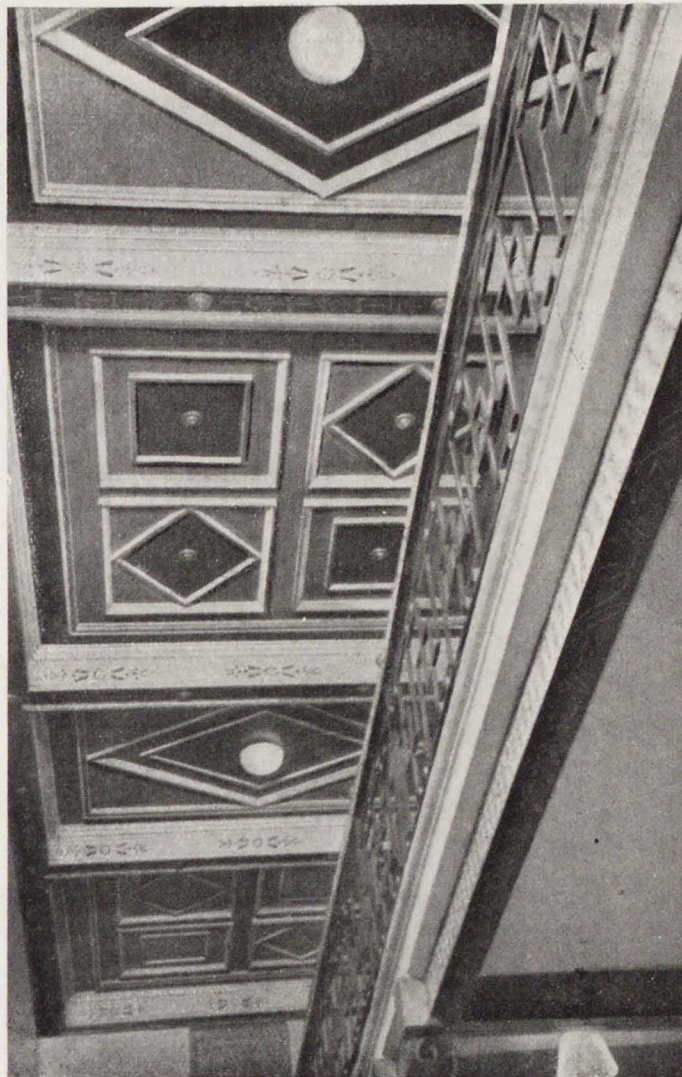
В практике строительства наших жилых домов выработались определенные системы использования цвета в интерьере. Они различны, и это закономерно. В одних случаях все основные помещения квартир окрашивают почти в одинаковый цвет (например, в домах И. Жолтовского и др.), в других — отдельные помещения, чаще всего передние, окрашивают в более интенсивные цвета, отличные от цвета остальных комнат (например, в доме арх. Е. Иохелеса на Суворовском бульваре); имеются примеры разнообразной интенсивной окраски всех комнат квартиры (дом арх. Е. Рыбицкого на улице Чкалова).

У каждой из этих систем есть свои достоинства и недостатки. Светлая однотонная окраска повышает освещенность помещений, не утомляет зрения, хорошо сочетается с предметами обстановки различного цвета, но она однообразна, «скудна», «вяла». Разноцветная интенсивная окраска не обладает ни одним из указанных качеств, но зато она разнообразна, содействует желательной сменяемости окружающей обстановки при переходе из одного помещения в другое. Промежуточная система — однотонная светлая окраска основных помещений при более интенсивной окраске передней, холла или основной комнаты — обладает качествами и первой и третьей из указанных систем и, видимо, является наиболее правильной.

Интерьер советского жилого дома и прежде всего квартир из года в год все более обогащается. Скульптурный декор — простые и сложные карнизы, розетки, фризы и плафоны в отделке квартир и vestibule жилых домов — стал обычным в строительстве последних лет. От скромных, тонко прорисованных карнизов в домах, построенных по проектам И. Жолтовского, до сложной обработки потолков в высотном доме, спроектированном архитекторами Д. Чечулиным и А. Ростковским, — таково разнообразие лепного декора, применяемого в жилищном строительстве Москвы.

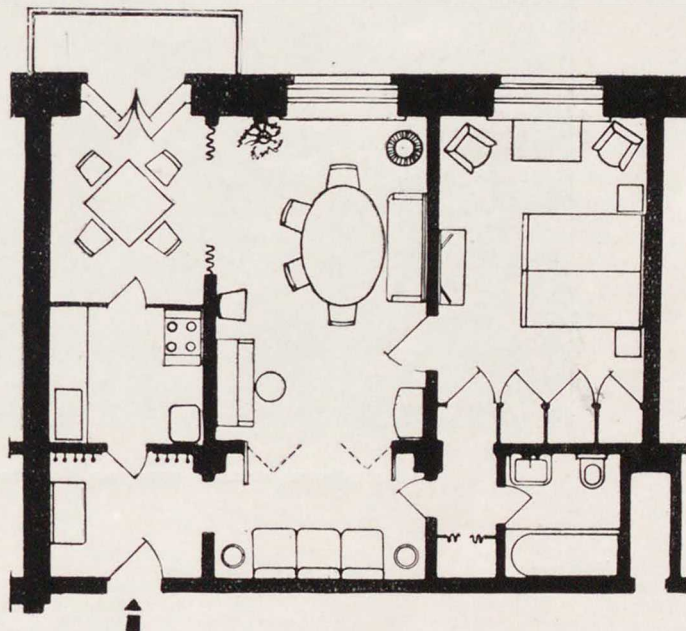
Обогащая архитектурную форму, советские зодчие не должны забывать о простоте и строгости ее. Отдельные, имевшие место отклонения от этой основной линии (применение в квартирах колонн и других чрезмерно пышных форм декора) были осуждены и не получили распространения. Мы имеем в ряде домов прекрасные интерьеры, в которых проблема художественного качества полноценно решена путем сдержанного использования декора, скромного пластического обогащения архитектурной формы.

Основная задача архитектора, работающего в области архитектуры жилища, — удовлетворить запросы человека, окружить его обстановкой, отвечающей требованиям удобства и красоты. Обе стороны задачи одинаково



Жилый дом на Смоленской площади. Потолок. Архитектор И. Жолтовский

важны. Отдавать особое предпочтение вопросам удобства в жилище, недооценивая при этом вопросов художественных — неверно. Можно очень удобно обставить квартиру, но получить при этом нечто более похожее на контору, чем на жилище. Неверно также и недо-



Жилой дом на Б. Калужской улице. План типовой квартиры. Архитектор И. Жолтовский



Вестибюль жилого дома на Смоленской площади. Архитектор И. Жолтовский

оценивать вопросы удобства. Как бы ни была красиво отделана квартира, но если она неудобна, если в ней нельзя хорошо расставить мебель, она будет плохая.

Решение художественных проблем архитектуры интерьера советского жилого дома тесно связано и с созданием бытового комфорта. Различные устройства, повышающие комфортабельность квартиры, непосредственно влияют на качество интерьера. Так, например, удобные встроенные шкафы являются существенными элементами композиции интерьера, требующими своего архитектурного решения.

Интерьер квартиры в конечном счете определяется не только его пространственной трактовкой и отделкой, но и обстановкой, и всем убранством квартиры, на что архитектор может и должен влиять через художественную промышленность. Однако мастера архитектуры все еще слабо связаны с работниками художественной промышленности и не оказывают непосредственного влияния на качество выпускаемой этой промышленностью продукции. Так, например, во многих образцах обоев и декоративных тканей до сих пор наблюдается несоответствие масштабности рисунка установившимся в строительстве габаритам и масштабам помещений. В московских жилых домах можно увидеть небольшие комнаты или альковы, оклеенные обоями крупного рисунка, что нарушает масштаб этих помещений.

В интерьере квартиры имеет значение не только размерность рисунка обоев, но и их цвет. Даже мелко-рисуночные обои интенсивного цвета не пригодны для оклейки стен небольших помещений; между тем такие обои выпускаются нашей промышленностью. Среди образцов декоративных тканей встречаются мало пригодные для использования в наших интерьерах: преобладают крупнорисуночные, чрезмерно интенсивного цвета или, наоборот, слишком блеклого цвета.

В интерьерах жилища каждая деталь, вплоть до скобянки и штепсельных розеток, играет существенную роль; нет в нем таких «мелочей», о которых незачем думать. Уделяя внимание основным вопросам композиции интерьера, наши архитекторы часто бывают недостаточно внимательны к вопросам света, цвета, отделки.

Забываясь об интерьере квартир, архитектор очень часто забывает об интерьере лестничных клеток. Во многих наших домах лестничные клетки однообразны и невыразительны, в частности однообразна и невыразительна, а порою явно неудовлетворительна их окраска. Поучительны примеры обогащенного декора vestibule и лестничных клеток в домах, построенных на Смоленской площади и на Б. Калужской улице по проектам И. В. Жолтовского.

Высокая стоимость ручной орнаментальной и тематической росписи не позволяет рекомендовать ее для массового строительства; но недорогой в исполнении трафаретный живописный декор вполне пригоден для обогащения интерьера лестниц и vestibule.

Vestibule — это первое помещение, в которое попадает человек, входя в дом. Представительность большого городского дома

требует прежде всего соответствующей парадности его входной части.

Для послевоенного строительства в Москве новым является повышение этажности застройки (до 8—14 этажей). В связи с этим меняется характер vestibule и лестничных клеток, ибо трактовка их зависит от этажности дома, наконец, от количества проживающих в нем жителей. Нельзя забывать о соотношении масштаба vestibule и масштаба дома. При большой высоте и кубатуре дома его vestibule должны быть достаточно просторными, отвечать его представительности.

Повышение этажности существенно изменяет роль лестниц в доме и их значение в интерьере. При совместном расположении лифтовых шахт и лестничных клеток последние сохраняют свое значение в композиции интерьера. При раздельном расположении лифтов и лестниц, когда двери лифтовых шахт выходят непосредственно на поэтажные площадки, роль лестничных клеток в интерьере дома резко снижается.

В связи с этим в многоэтажном доме повышается значение поэтажных площадок, в высотных же зданиях поэтажные площадки, находящиеся у выходов из лифтовых шахт, превращаются в холлы. Интерьер таких холлов приобретает некоторые черты, присущие внутренним помещениям квартир.

Отличительная черта советского жилищного строительства — его массовость, внедрение индустриальных методов производства работ. Поэтому надо разработать принципы решения стандартных сборных карнизов, фризов, плафонов и других элементов архитектуры интерьера.

В настоящее время уже применяются карнизы заводского изготовления; однако они выполняются по отдельным мелким заказам. Необходимо всемерно развивать их производство. Стандартные элементы внутренних карнизов, фризов, плафонов должны выпускаться в виде серийных комплектов, позволяющих создавать разнообразные варианты архитектурных решений.

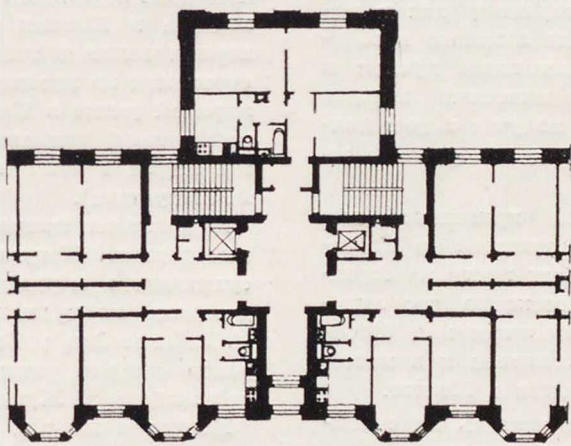
Научные и проектные организации должны создать образцы трафаретных росписей и разработать приемы отделочных работ, позволяющие обеспечить высокое художественное качество отделки интерьера.

Лакокрасочная промышленность должна организовать выпуск готовых к употреблению красочных смесей, на основе дешевых, устойчивых пигментов, пригодных для получения клеевых, эмульсионных и известковых растворов.

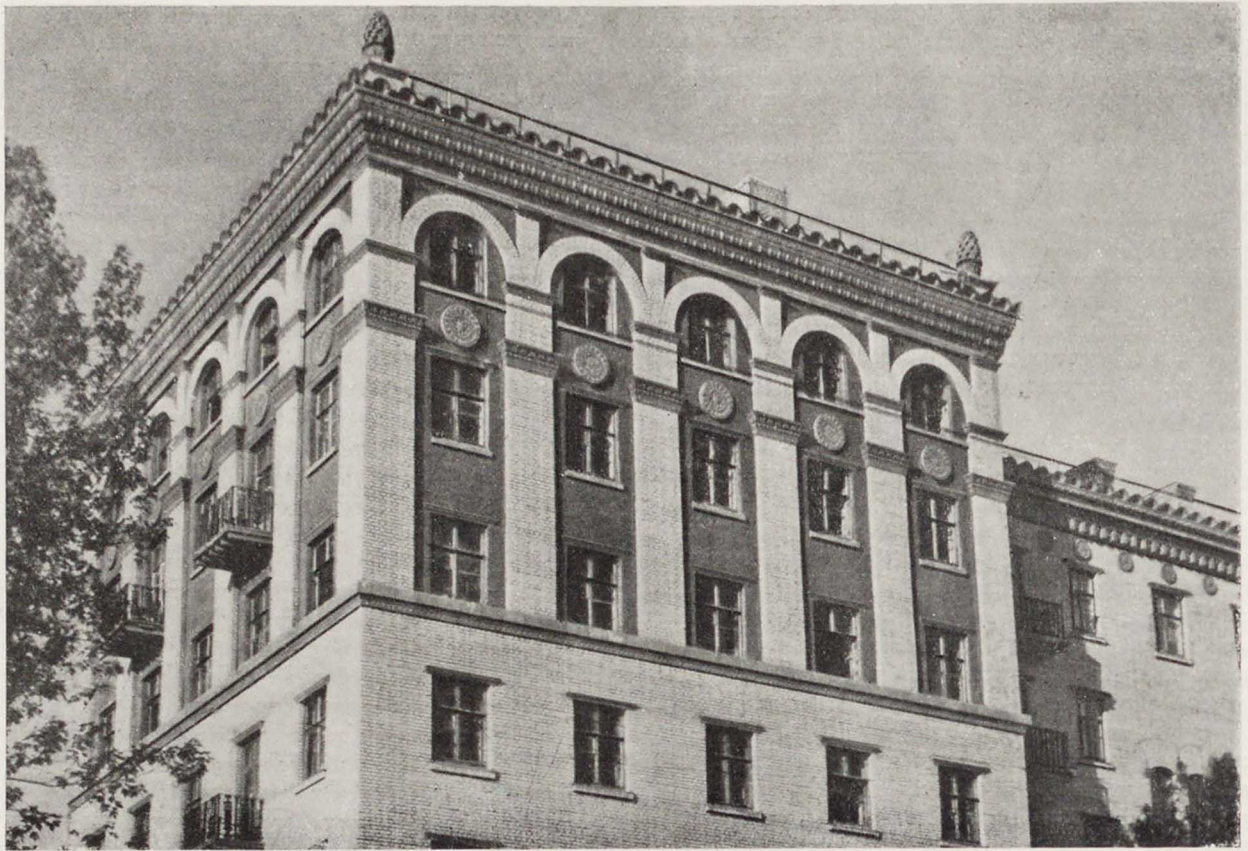
Необходимо восстановить на новой, более высокой технической основе массовое производство щитового паркета, который был раньше широко распространен в строительстве.

Назревает вопрос и о разработке серий типовых проектов интерьеров квартир, vestibule и лестничных клеток жилых домов.

Архитекторы должны творчески овладеть новыми методами строительства и новыми средствами художественных решений, используя пути индустриализации для удешевления работ по отделке интерьера и повышению их качества.



Деталь плана жилого дома на Смоленской набережной. Междуетажный вестибюль. Архитекторы Н. Гайгаров, Б. Бархин и М. Лерман



Киев. Жилой дом на Брест-Литовском шоссе. Фрагмент. Архитектор А. Добровольский

О методах отделки фасадов многоэтажных кирпичных домов

Архитектор М. КОСТАНДИ

Применение индустриальных методов в наружной отделке многоэтажных жилых домов — значительное достижение нашей архитектурной практики.

Развитие индустриальных методов строительства делает все более актуальным вопрос об индустриализации наружной отделки.

В качестве основного материала для наружной отделки многоэтажных жилых домов Москвы в ближайшее время намечено применять керамику как в виде облицовочных плит, так и в виде лицевого и облицовочного кирпича. В связи с предстоящим пуском в эксплуатацию двух крупных керамических заводов строительные организации Москвы получают в достаточном количестве отличный материал для наружной отделки зданий.

Лицевой кирпич нашел широкое применение для отделки фасадов домов на Б. Калужской и Песчаной улицах в Москве; он используется также на строительстве жилых домов в Киеве. Бесспорно, что лицевой кирпич в сочетании с керамическими или бетонными деталями будет широко применяться и в массовом строительстве многоэтажных домов в Москве.

В связи с этим нам хотелось бы указать на специфику архитектурных деталей кирпичной стены.

Различные способы кирпичной кладки и разделки швов являются одним из основных средств выявления тектоники стены. Размеры кирпича модулируют все элементы здания и придают ему определенную масштабность.

Архитектурная деталь всегда обусловлена тектоникой и масштабным строем стены. Поэтому, применяя сборные архитектурные детали, например, из керами-

ки или бетона, необходимо учитывать эти специфические особенности кирпича, как «архитектурного» материала. Это не значит, однако, что архитектурным деталям из любого материала (например, из бетона) надо придавать так называемые «кирпичные» формы. Нужно только, чтобы деталь отвечала масштабному строю и тектоническим особенностям кирпичной стены.

Классическое понимание профилировки архитектурной детали показал А. Щусев в здании Казанского вокзала в Москве; удачно применены архитектурные керамические детали на кирпичной стене в доме, построенном по проекту арх. А. Добровольского на Владимирской улице в Киеве. Правильное построение бетонной детали, выявляющей тектонику кирпичной стены, мы видим в доме на улице Кирова в Москве (арх. А. Капустина).

В практике применяются также выкладные кирпичные детали. Например, удачно сочетается кладка из силикатного кирпича с выкладными архитектурными деталями из красного кирпича на фасаде дома арх. И. Вайнштейна у Бутырской заставы в Москве. Интересно решены также кирпичные дома с выкладными деталями в г. Жуковском Московской области.

Несмотря на ряд удачных примеров использования выкладных деталей из лицевого кирпича, вряд ли можно считать эти попытки прогрессивными, так как они затрудняют индустриализацию отделочных работ.

Безусловно, широкое применение в наружной отделке московских многоэтажных домов получают керамические облицовочные плиты, в частности плиты типа МК, которые имеют на тыльной стороне выступ, защелкаемый кладкой. Такие плиты применены для отделки фасадов жилых домов на Варшавском шоссе в

Москве. Размеры плит не превышают по высоте 30 см и по длине 50 см.

Ближайшая задача состоит в том, чтобы дать промышленности необходимый сортамент керамических плит при минимальном количестве типоразмеров. Массовое производство таких плит позволит значительно снизить стоимость керамической облицовки; при этом условии она сможет стать основным видом наружной отделки многоэтажных жилых домов.

Можно значительно снизить стоимость керамической облицовки, если стать на путь уменьшения площади керамической плиты и, следовательно, уменьшения ее толщины. Однако малоформатная плита, примораживаемая раствором к стене, не рассчитана на выполнение облицовки одновременно с кладкой стен. Поэтому предстоит найти способы сочетания высоких экономических показателей малоформатной керамической плиты с требованиями индустриализации строительных работ. Панельный метод облицовки, предложенный лабораторией естественного камня Академии архитектуры и с успехом применяемый на строительстве высотного здания Московского государственного университета, может явиться одним из таких приемов. Но и сейчас уже бесспорно одно — это эффективность применения малоразмерной облицовочной керамики в крупнопанельном строительстве.

Среди некоторых архитекторов существует недоверие к художественным возможностям малоразмерной керамики. Несомненно, что это недоверие обусловлено главным образом неудачным опытом применения малоразмерной керамики — «кабанчика» — в модернистских по архитектуре «доходных домах», построенных 40–50 лет назад. Надо со всей решительностью подчеркнуть, что малоразмерность элементов материала сама по себе не препятствует созданию монументальной архитектурной формы. Можно назвать, например, стены Московского Кремля, монументальность которых не снижается величиной обычного кирпича, из которого они построены. Из современной практики можно привести в качестве удачного примера фасад Дома архитектора в Москве, облицованный малоразмерной керамической плиткой.

Для наружной отделки многоэтажных зданий большое применение получит декоративный бетон. Однако необходимо найти способы сохранения декоративных качеств такого бетона.

Вопрос о типизации облицовочных плит достаточно проработан. Бесспорно, например, что для основного поля стены можно использовать сортамент облицовочных плит, состоящий не более чем из двух десятков типов, позволяющих создавать разнообразные архитектурные решения.

Очень важно найти правильные пути типизации архитектурных деталей.

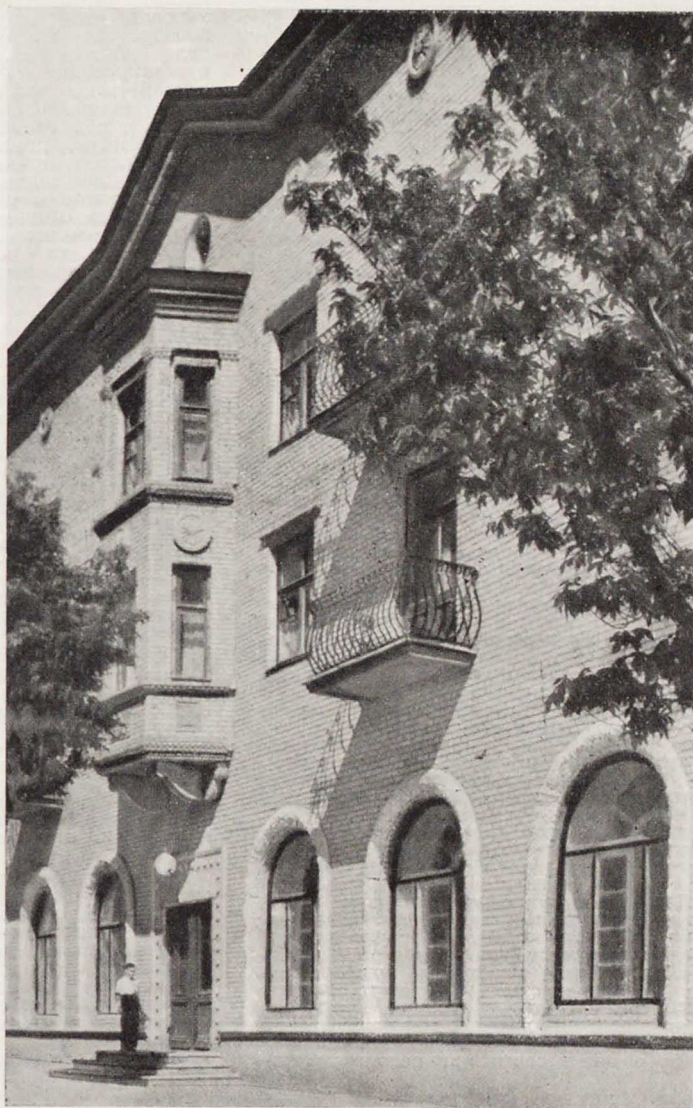
Стандартные архитектурные детали широко применяются на строительстве в Магнитогорске, где архитекторы провели проектирование большого комплекса жилой застройки на основе разработанного ими каталога архитектурных деталей. Опыт применения стандартных деталей в Магнитогорске показывает, что разумное использование их не суживает архитектурных возможностей.

Хотя архитектурные детали и занимают не более 15–25% от общей площади стены, их стоимость составляет больше половины всей стоимости наружных облицовочных работ. Необходимо поэтому тщательно изучить имеющийся опыт типизации деталей.

Совместная работа архитектора и технолога, несомненно, позволит значительно повысить качество облицовочных материалов и архитектурных деталей, обеспечить условия для широкого применения индустриальных методов отделки зданий.



Киев. Жилой дом на Владимирской улице. Фрагмент



Жилой дом в Запорожье

ОБСУЖДЕНИЕ ТИПОВЫХ СЕКЦИЙ МНОГОЭТАЖНЫХ ЖИЛЫХ ДОМОВ

В Центральном Доме архитектора состоялось общественное обсуждение проектов типовых жилых секций для многоэтажного строительства Москвы, разработанных Академией архитектуры СССР, Архитектурно-планировочным Управлением Москвы и другими организациями. С докладом выступил архитектор И. Ловейко. Он подчеркнул, что объем жилищного строительства в Москве по сравнению с довоенным 1940 г. был в 1951 г. превзойден почти в 2 раза; вместе с тем он отметил, что жилищное строительство в Москве, как и других городов СССР, характеризуется не только количественным ростом и ускоренными темпами, но и своими новыми качествами, вытекающими из новых принципов городской застройки. Проведенное в прошлом году Московским комитетом ВКП(б) Научно-техническое совещание по вопросам жилищного и гражданского строительства поставило перед московскими архитекторами ответственную задачу — обеспечить строительство высококачественными проектами многоэтажных жилых домов, создать удобное, благоустроенное и в то же время экономичное жилище, монументальные и красивые здания, которые достойно украсили бы магистрали, набережные и улицы столицы. В новых проектах необходимо учесть возросший уровень технологии производства строительных работ, базирующейся не только на максимальной сборности типовых деталей и конструкций заводского изготовления, но и на применении конструктивных частей зданий укрупненных размеров. В этой связи с особой остротой был поставлен вопрос о создании детально разработанных проектов типовых секций для жилых домов повышенной этажности и нормалей конструктивных деталей и изделий заводского изготовления, разработанных на основе новых типовых секций. Необходимы также серии типовых жилых секций, которые могли бы обеспечить возможность создания различных по объемно-пространственной композиции жилых домов с учетом разнообразных вариантов размещения их в системе планировки и застройки города, условий инсоляции, бытовых, технических и экономических требований.

На выставке, устроенной в Доме архитектора к совещанию, были представлены типовые секции, разработанные Институтом архитектуры жилища Академии архитектуры СССР, архитектурно-конструкторским бюро Моспроекта, проекты 8-квартирных секций архитекторов Н. Кастеля и Т. Заикина (Моспроект), архитектора Г. Захарова, разработавшего с группой архитекторов руководимой им мастерской несколько вариантов многоквартирных секций, а также проекты мастерской-школы академича архитектуры И. В. Жолтовского (многоквартирные секции жилых домов на Б. Калужской улице, Смоленской площади, Ярославском шоссе и другие).

Переход от проектирования «штучных» домов к большому жилому комплексу, к зданиям не только большей этажности, но и большей протяженности, соответствующей значительным масштабам магистралей и набережных Москвы, совершенно по-новому ставит вопрос об объемно-пространственной структуре жилой застройки и пластической обработке фасадов 8-, 10- и 14-этажных жилых домов.

При проектировании больших архитектурных жилых ансамблей главная роль безусловно будет принадлежать многоквартирным жилым секциям. Секции на четыре квартиры, однако, не должны полностью исключаться из ассортимента типов секций; четырехквартирные и другие малоквартирные жилые секции могут применяться в ряде случаев застройки реконструируе-

мых магистралей, при внутриквартальной застройке и т. п.

Не правы те товарищи, говорит докладчик, которые считают, что в многоквартирных секциях объемный коэффициент (K_v) получается более высоким, чем в обычных секциях. Если план секции компактен и отсутствуют длинные коридоры и переходы, снизить величину коэффициента K_v вполне возможно. К тому же коэффициент K_v односторонне и не полностью характеризует экономичность проекта, так как при этом не учитываются эксплуатационные расходы, которые после того, как здание уже построено, могут лечь значительным накладным расходом на стоимость дома.

В многоэтажных зданиях, естественно, существенное значение приобретает вопрос о лифтах. Достаточно сказать, что стоимость сооружения лифтов в 10-этажном жилом доме с четырехквартирными секциями составляет 4—5% от общей стоимости строительства.

Кроме того, надо учесть эксплуатацию лифтового хозяйства, лежащую, как правило, также большим накладным расходом на стоимость жилой площади. В четырехквартирных секциях (проекты архитекторов Г. Павлова и И. Гохлига) на один лифт приходится только от 76 до 89 м² жилой площади, тогда как в многоквартирных секциях (арх. Г. Захарова) эта цифра повышается до 200 м². Уже по одному этому вряд ли целесообразно (как правило) дальнейшее проектирование четырехквартирных секций для домов в 10 этажей и более. Существенное значение при проектировании домов большой этажности приобретает и ряд других сторон проектирования, как, например, вопрос мусороудаления, организации магазинов в первых этажах домов и т. п. Однако вопросы, касающиеся оборудования дома, его конструкции, санитарной техники и другие должны быть подчинены основному принципу, определяющему качество жилища, — удобству квартиры.

Надо признать, что за последнее время качеству жилища архитекторами не уделяется достаточно внимания. Об этом говорят многочисленные нарекания жильцов вновь выстроенных домов на нецелесообразную планировку квартир, на неудачные размеры и пропорции комнат, на неудобное расположение санитарных узлов и кухонь. Много поступает жалоб на плохую звукоизоляцию, на неудовлетворительное качество строительных работ, особенно это касается жилищного строительства на Песчаной улице (арх. З. Розенфельд).

Если сравнить, — говорит т. Ловейко, — некоторые из представленных сейчас жилых секций с примерами довоенного строительства Москвы, то не трудно убедиться, что в ряде случаев мы сделали шаг назад.

Вместо того чтобы, исходя из новых условий индустриального строительства и требований экономики, по-новому подойти к решению вопроса о создании больших удобств, сделать квартиры в новых домах еще более уютными и красивыми, некоторые архитекторы пошли по линии наименьшего сопротивления и неудовлетворительно решают вопросы планировки и оборудования квартир.

Характерный пример: на строительстве жилых домов в районе Песчаных улиц автор одного из проектов, а за ним и строители, вместо того, чтобы найти более совершенный тип сборных карнизов для отделки жилых комнат, где применена сухая штукатурка, попросту... ликвидировали карнизы.

Размеры и пропорции жилых комнат должны обеспечивать возможность удобной и свободной расстановки мебе-

ли; в квартирах должно быть обеспечено также нормальное естественное освещение, чего нельзя добиться при наличии узких и длинных комнат. Так, например, в секциях серии А-11, разработанных Академией архитектуры при площади комнат в 18,3 м² ширина их составляет всего 3,1 м. В серии А-7 (арх. Гохлит) комнаты имеют размеры 6,4 × 3,0 м (соотношение более двух квадратов). В серии А-5 (арх. Г. Павлов) некоторые комнаты также непропорционально узки и длинны (ширина их всего 2,75 м). При глубине кухни всего в 2,2 м, как это имеет место в секциях серии А-12, нет возможности рационально и удобно разместить кухонное оборудование. Такие решения, конечно, не могут быть признаны типовыми. В секциях арх. Захарова при всех их общих достоинствах, правильном учете основных градостроительных требований к новому многоэтажному строительству имеется ряд существенных недостатков. Если мы внимательно рассмотрим планировку некоторых квартир, то увидим, что и здесь много узких и длинных комнат, наличие которых не улучшает квартиру, а ухудшает ее. В связи с этим для типовых проектов должны быть установлены и предельная ширина комнат и предельная их глубина.

Большое значение для создания удобных и уютных квартир приобретает также их планировка, при которой комнаты имеют различные пропорции и размеры; между тем это условие далеко не всегда учитывается при проектировании.

Санитарные узлы в большинстве новых типовых проектов почти стандартны; это говорит о том, что мы близко подошли уже к созданию типового санитарного блока, рассчитанного на индустриальное его изготовление. Тем более следует прислушаться к пожеланиям многих жильцов новых домов, указывающих, например, что расположение уборной рядом с кухней неудобно, что рядом с кухней лучше поместить ванную комнату.

Бесспорно, что удобство жилого дома определяется не только хорошей (самой по себе) квартирой. Большое значение имеет также правильное расположение и организация вестибюля дома, площадок лифтов, удобное размещение входов в квартиры и т. п. В ряде представленных проектов секций (А-11; А-12; секции арх. Захарова) распределительные коридоры непомерно длинны, плохо освещены; в секциях арх. Гохлига очень сложна планировка поэтажных вестибюлей, лифты расположены здесь не на виду, так что их не всегда найдешь. Нуждается в пересмотре и существующий стандарт на лифты, который предусматривает входную дверь в лифт размером в 60 см, что лишает возможности использовать такой лифт для транспортировки домашних вещей и мебели.

Наличие серьезных недостатков в представленных проектах, по мнению докладчика, говорит о том, что работу по проектированию типовых секций для многоэтажного строительства необходимо продолжить, уточнив при этом такие вопросы, как габариты комнат и метраж квартир, типы и размеры лифтов, требования противопожарной эвакуации и т. п.

В прениях по докладу выступили непосредственные участники проектирования (т. В. Калиш, Г. Захаров, Г. Павлов, И. Гохлит и др.), а также руководящие работники и авторы-архитекторы проектных организаций Москвы, высказавшие ряд практических замечаний, направленных на дальнейшее улучшение типовых секций.

Н О В Ы Е К Н И Г И

Дмитриева Н., **Московское училище живописи, ваяния и зодчества**, «Искусство», М., 1951, 172 стр., 14 лист. портретов, тир. 5 000 экз., ц. 14 р. 50 к.

Возникновение и первоначальный период училища — «Натурный и художественные классы» (1832—1843 гг.). Училище периода становления реалистической школы (1843—1865 гг.). Училище живописи, ваяния и зодчества в период его расцвета (1865—1894 гг.). Художественные и педагогические направления в училище в 90-х годах прошлого столетия.

Эванцев М., **Хохломская роспись**, Горьковское обл. изд., Горький, 1951, 40 стр. с илл., тир. 3 000 экз., ц. 84 коп.

Краткая история развития хохломской росписи. Техника росписи. Анализ орнамента.

Альманах архитекторов ЭССР, Эстгосиздат, Таллин, 1951, 72 стр. с илл., тир. 1 000 экз., ц. 10 руб.

Сборник на эстонском языке. Составитель В. Мейгас. Отв. редактор Х. Папп. **Архитектура Сибири**, ежегодник Новосибирского отделения Союза советских архитекторов. Новосибирск, 1951, 80 стр. с илл., тир. 1 000 экз., ц. 10 руб.

Ежегодник содержит статьи: «Архитектура Сибири за 50 лет», Е. А. Ащепкова «Об архитектурном декоре в деревянном зодчестве в некоторых районах Сибири», Г. М. Казаковцева «К вопросу озеленения городов Сибири» и др.

Дюрнбаум Н. С., **Краткий справочник архитектора**. Гос. изд. литературы по строительству и архитектуре, М., 1951, 534 стр. с черт., тир. 20 000 экз., ц. 16 руб.

Справочные данные по планировке населенных мест. Справочные данные по жилым зданиям (квартирные дома, общежития). Общественные и коммунальные здания. Архитектурные ордера. Габариты и обмеры. Элементы зданий и расчеты. Строительные материалы. Строительная физика. Математические формулы. Меры и переводные таблицы мер. Условные обозначения. Масштабы.

Ионов В. В., **Архитектура речных вокзалов и павильонов**, Гос. изд. литературы по строительству и архитектуре, М., 1951, 108 стр. с илл., тираж 5 000 экз., ц. 9 руб.

Общие вопросы проектирования строительства и эксплуатации речных вокзалов. Генеральный план и привокзальная площадь. Порты, набережные, пристани и причалы. Классификация и состав помещений. Основные положения и нормы проектирования. Внутренняя планировка

и архитектура. Речные павильоны. Дебаркадеры и понтоны. Примерный подсчет площадей и кубатуры. Практика строительства.

Ковальчук Н. А., **Резьба по дереву в народном зодчестве Поволжья**, Московский архитектурный институт, 1952, 23 стр., бесплатно.

Автореферат диссертации на соискание ученой степени кандидата архитектуры. Общий очерк развития резьбы по дереву в народном творчестве Среднего и Верхнего Поволжья. Связь резьбы с русской городской архитектурой конца XVIII и начала XIX в. Анализ произведений народной архитектуры и резного декоративного убранства домов.

Крыжановская А. С., **Оборудование мебели колхозного детского сада**, изд. Академии архитектуры Украинской ССР, Киев, 1951, 28 стр. с илл., тир. 4 000 экз., ц. 2 руб.

Требования к детской мебели. Состав и схематические чертежи комплекта детской мебели. Игровой материал. Основные размеры мебели детского сада. Размещение детской мебели в отдельных помещениях, в раздевальной, групповой комнате, умывальной. Чертежи отдельных изделий.

Логинов Ф. Г., **Возрождение Днепророзгаса**, Гостехиздат, Киев, 1951, 152 стр. с илл., тир. 10 000 экз., ц. 5 руб.

Организация восстановительных работ. Подготовительные работы по проходке донных отверстий, восстановление жилых зданий и др. Восстановление плотины и цитовой стенки. Сооружение защитной дамбы. Цементация и гидрозольция сооружений. Закрытие донных отверстий в плотине. Восстановление порта и шлюза. Восстановление здания гидростанции.

Монументально-декоративное и декоративно-прикладное искусство, изд. Академии художеств, М., 1951, 203 стр., тир. 2 500 экз., ц. 12 руб.

Труды научной конференции Академии художеств 21—24 февраля 1951 г. Доклады: Ф. Ф. Федоровский «Задачи монументально-декоративного и декоративно-прикладного искусства», Б. М. Иофан «Архитектура и сотрудничество искусства», В. И. Мухина «Монументально-декоративные скульптурные решения в ансамбле городов», А. А. Дейнека «К вопросу о монументально-декоративной живописи», В. И. Алексеев «О задачах советской художественной промышленности», Г. А. Орлова «Состояние народных художественных промыслов». Обзор выступлений по докладом.

Оганесян К. Л., **Зодчий Трдат**, (X—XI вв.), изд. Академии наук Арм. ССР, Ереван, 1951, 110 стр. с илл., Библиография, тир. 8 000 экз., ц. 10 руб.

Город Ани — центр архитектуры средневековой Армении. Биографические сведения о Трдате. Архитектурные произведения Трдата: церковь в Аргине, аникийский кафедральный собор, церковь Григория.

Островская С. З., **Вопросы архитектуры домов пионеров**, Академия архитектуры, М., 1952, тир. 100 экз.

Автореферат диссертации на соискание ученой степени кандидата архитектуры. Характерные отличия и архитектурно-художественный образ Дома пионеров, как нового вида сооружения. Обзор практики строительства домов пионеров. Программные задания по основным видам домов пионеров (первичный клуб, сельский районный дом пионеров, городской районный дом пионеров, областной дом пионеров). Место здания в городе. Внутренняя планировка и архитектура.

Щетинин Н. Н., **Некоторые вопросы архитектуры аэровокзалов гражданской авиации СССР**, Академия архитектуры СССР, М., 1951, 16 стр., тир. 100 экз., бесплатно.

Автореферат диссертации на соискание ученой степени кандидата архитектуры. Развитие и особенности советского аэропортостроения. Архитектура привокзальной территории в системе аэропорта. Архитектура здания аэровокзала и рекомендуемые принципы его композиции.

Крестовский И. В., Петрова Е. Н. и Белехов Н. Н., **Ленинград. Монументальная и декоративная скульптура XVIII—XIX вв.**, М.—Л., «Искусство», 1951, 344 стр. с илл., тир. 5 000 экз., ц. 52 р. 50 к.

Альбом фотографий. Предисловие. Иллюстрации: 37 скульптурных памятников XVIII и XIX вв.; декоративная скульптура выдающихся сооружений XVIII и XIX вв. классического Петербурга. Аннотации.

Томаев Г. Н., **Резная майоликовая мозаика в архитектуре Средней Азии XIV—XV вв.** Гос. изд. литературы по строительству и архитектуре, М., 1951, 120 стр. с илл., тир. 3 000 экз., ц. 6 р. 70 к.

Краткий исторический обзор архитектурного орнамента в Средней Азии. Анализ орнаментации облицовок из резной майоликовой мозаики. Техника, конструктивные особенности и деформация облицовки из резной мозаики.

СО Д Е Р Ж А Н И Е

МНОГОЭТАЖНОЕ ЖИЛИЩНОЕ СТРОИТЕЛЬСТВО И ЗАДАЧИ АРХИТЕКТУРНОЙ НАУКИ	1
ПРОБЛЕМЫ АРХИТЕКТУРЫ МНОГОЭТАЖНОГО ЖИЛОГО ДОМА. А. Зальцман	3
КЛАССИЧЕСКОЕ НАСЛЕДИЕ И АРХИТЕКТУРА МАГИСТРАЛЕЙ МОСКВЫ. Г. Захаров	13
ПРОТИВ ШТАМПА В АРХИТЕКТУРЕ. В. Андреев	17
О КОМПОЗИЦИИ МНОГОЭТАЖНОЙ ЗАСТРОЙКИ МАГИСТРАЛИ. И. Соболев	20
НОВЫЕ ПРОЕКТЫ ТИПОВЫХ СЕКЦИИ МНОГОЭТАЖНЫХ ДОМОВ. В. Калиш	22
АРХИТЕКТУРА ИНТЕРЬЕРА МНОГОЭТАЖНОГО ЖИЛОГО ДОМА. С. Алексеев	26
О МЕТОДАХ ОТДЕЛКИ ФАСАДОВ МНОГОЭТАЖНЫХ КИРПИЧНЫХ ДОМОВ. М. Костанди	30
ХРОНИКА. Обсуждение типовых секций многоэтажных жилых домов	32
НОВЫЕ КНИГИ	33

Фото: И. Шагина и фотохроники ТАСС

Редакционная коллегия: М. А. ОСТАПЕНКО (редактор), А. В. ВЛАСОВ, В. И. ЗАБОЛОТНЫЙ, А. Г. КУРДИАНИ, А. Г. МОРДВИНОВ, М. А. УСЕЙНОВ, А. А. ФЕДОРОВ-ДАВЫДОВ, С. Е. ЧЕРНЫШЕВ, В. А. ШКВАРИКОВ

Зав. художественно-иллюстрационным отделом Ю. Е. Шасс

Технический редактор Л. Я. Медведев

Адрес редакции: ул. Чехова, 8. Телефон К 4-95-81.

Сдано в производство 3/IV 1952 г. Подписано к печати 6/VI 1952 г. Заказ 163. Т-04170. 68×98¹/₈. Печ. л. 4,8+вклейки 0,6 п. л. Бум. л. 2+¹/₄ б. л. вклейки. Уч.-изд. л. 5,92. Тираж 11 500 экз. Цена 12 руб.

3-я типография Государственного издательства литературы по строительству и архитектуре

10

7299-

Цена 12 руб.

АРХИТЕКТУРА СССР

ЕЖЕМЕСЯЧНЫЙ ЖУРНАЛ
орган
АКАДЕМИИ АРХИТЕКТУРЫ СССР
СОЮЗА СОВЕТСКИХ АРХИТЕКТОРОВ СССР
и УПРАВЛЕНИЯ ПО ДЕЛАМ АРХИТЕКТУРЫ
при СОВЕТЕ МИНИСТРОВ РСФСР
Адрес редакции: Москва, ул. Чехова, 8
Телефон К 4-95-81

ГОСУДАРСТВЕННОЕ ИЗДАТЕЛЬСТВО
ЛИТЕРАТУРЫ
ПО СТРОИТЕЛЬСТВУ И АРХИТЕКТУРЕ

