

XX 514
13

2
Государственная
библиотека
имени
В. И. ЛЕНИНА

АРХИТЕКТУРА

СССР

ОБРАЗЦЫ ИЛИ ЭКЗ.

3

1952

514
13

АРХИТЕКТУРА С С С Р

Государственная
библиотека имени
В. И. Ленина

И-53-1367

ОРГАН АКАДЕМИИ АРХИТЕКТУРЫ СССР, СОЮЗА СОВЕТСКИХ АРХИТЕКТОРОВ СССР
и УПРАВЛЕНИЯ ПО ДЕЛАМ АРХИТЕКТУРЫ при СОВЕТЕ МИНИСТРОВ РСФСР

№ 3

М а р т

1952

Идейность и мастерство в творчестве зодчего

Величие задач советского искусства, его огромная общественная роль определяется тем, что оно активно участвует в коммунистическом воспитании трудящихся масс, воплощает в своих образах идеалы и пафос творчества нашего народа — строителя коммунистического общества.

Углубление коммунистического содержания искусства, его идейной целеустремленности, жизненной правдивости — в этом ключ к правильному решению всех художественных проблем советского искусства, выявлению его народного характера, его национального своеобразия, социалистической природы его реализма. Всякая попытка творческого освоения классического наследия в архитектуре или традиций народного зодчества, осуществленная в отрыве от этих основных положений, неизбежно кончается неудачей, заранее обречена на провал. Это и естественно, так как зодчий в данном случае лишает себя верного компаса, не освещает свою работу той великой всенародной идеей коммунизма, которая связывает воедино творчество архитектора с жизнью и борьбой народа.

Как можно без этого компаса разобраться в архитектурном наследии и действительно творчески его переработать? Как можно без него определить, что имеет ценность в этом наследии? Как можно создать подлинно народное архитектурное произведение, если в нем не будет мощного и вдохновенного выражения того, чем живет весь советский народ? Как можно надеяться сказать новое слово в архитектурном искусстве, если не будет выявлено главное, что делает нашу архитектуру новым и высшим этапом в развитии этого искусства? Без этого компаса нельзя достигнуть никаких положительных творческих результатов.

Поучительны в этом смысле ошибки архитекторов А. Душкина и А. Стрелкова, допущенные ими в ответственной творческой работе по проектированию новой станции Московского метрополитена «Новослободская».

Авторы избрали в качестве ведущей темы своего произведения важнейшие явления нашей действительности: созидательный труд советских людей, их стремление к миру. Но вся идейно-художественная концепция созданного архитектурного образа противоречит этому содержательному замыслу, который требовал для своего воплощения глубоко реалистических художественных форм, проникнутых величием, жизнеутверждающей силой, оптимизмом.

Архитектурный образ станции оказался ложным в основных его чертах. Неприятно изогнутые, как бы заваливающиеся, падающие линии пилонов центрального зала станции, изощренный прием их окантовки золотыми жгутами, придающими архитектуре станции черты предельной искусственности, декоративности, налет модернизма на рисунках витражей, ноты своеобразного декаданса, прозвучавшие в общей архитектурной композиции — все свидетельствует о том, что авторы в этой своей работе отошли от прогрессивных классических и народных традиций нашего зодчества, от метода социалистического реализма. Для А. Душкина, который известен стране как автор ряда значительных по идейно-

художественным достоинствам произведений, новая его работа является серьезной неудачей.

Партия неустанно предупреждала и предупреждает советских художников о вреде подобного идейно-выхолащенного формотворчества. Ни одна художественная задача архитектуры не может быть правильно решена при формальном, а тем более формалистическом подходе к ней. Сегодня формализм, архаика, эклектика представляют тем большую опасность, что всем ходом развития нашей архитектуры выдвинута задача создания советской архитектурной классики, совершенных по красоте архитектурных произведений. На этом этапе особенное значение приобретают вопросы о единстве формы и содержания, о социалистическом идеале прекрасного в архитектуре, о новой эстетике советского народа, которую зодчий призван выразить.

Наше отношение к классическому наследию определяется прежде всего сознанием его огромной идейно-художественной ценности. Творчество гениальных художников прошлого, создавших нашу национальную классику, было тесно связано с народной жизнью, с передовыми идеями и устремлениями эпохи, их искусство отличалось большим общественным содержанием. Они отвергали искусство, которое равнодушно к запросам народа, к действительности. Великий русский критик В. Г. Белинский называл отрешенную от действительности поэзию, не имеющую корней в действительности, и не освещающую ее, — занятием пустых людей, делом от безделья, игрой в куклы и бирюльки.

Достижение образности, воплощающей великие идеи нашего времени и исполненной красоты, гармонии, совершенства форм, — вот в чем состоит сейчас одна из наиболее значительных художественных задач советской архитектуры. А то богатство идей, которым так ярко характеризуется жизнь советского народа, служит лучшим залогом того, что может быть создана советская архитектурная классика, превышающая содержательностью и могучей силой своих образов все великое, что было в архитектуре прошлого.

Но для создания подлинно значительных художественных произведений нужно высокое мастерство. Вот почему партия, подчеркивая определяющее значение идейного начала искусства, выдвигает как вторую важнейшую сторону задачи необходимость овладения мастерством, всей полнотой изобразительных средств искусства.

Надо учиться мастерству, расширять и углублять профессиональные познания, неутомимо трудиться над совершенством архитектурной культуры, добиваться совершенства. Надо учиться этому у классиков прошлого и выдающихся зодчих советской страны.

Огромное художественное наследие, в котором идейность и мастерство выступают в неразрывном единстве, оставил советской архитектуре ее выдающийся деятель А. В. Шусев. В этом наследии видное место занимает последнее произведение мастера, удостоенное Сталинской премии, — подземный дворец станции Московского метрополитена «Комсомольская-кольцевая». Работа А. В. Шусева над архитектурой центрального зала станции во многих отношениях представляет собой поучитель-

ный пример творчества, в котором мастерство неотделимо от идейности. Само мастерство здесь возникает с такой щедростью лишь потому, что вызвано вдохновенной работой мысли. С большой целеустремленностью и сосредоточенностью эта мысль направляет талант архитектора к главной цели — всестороннему раскрытию идеи и темы произведения, находит образы и формы, которые служат им, и отбрасывает все, что им чуждо.

Глубокие мысли, высокие патриотические чувства пробуждает архитектура центрального зала станции.

На что ни упадет здесь взгляд, все говорит о величии русского, советского человека, о героизме его предков, о победах в народно-освободительной борьбе, о славе, силе и оптимизме великого народа, открывшего новую эру в жизни человечества.

Но и это наиболее значительное новое произведение советского зодчества не свободно от недостатков, которые особенно заметны в архитектуре отдельных промежуточных залов и переходов и, главным образом, в архитектуре наземного вестибюля. Эти важные компоненты общего ансамбля станции излишне пестры, разнотипны и, что еще серьезнее, старинные формы русского зодчества в них не переработаны с тем ясным пониманием идейной задачи и эстетики советского народа, которые единственно могли привести к полному творческому успеху и придать новое выражение использованному архитектурному наследию.

Лучшие произведения советского зодчества ярко выражают величие идеи сталинской эпохи, представляют собой образцы глубокого сочетания художественного мастерства и технического совершенства. Осуществляемые сегодня величественные архитектурные замыслы, которые составляют целую эпоху в развитии нашего искусства, должны найти достойное их воплощение, а это возможно лишь при высоком уровне мастерства архитектора. Зодчий призван участвовать в строительстве великих гидротехнических сооружений, в дальнейшей реконструкции старых и в строительстве новых городов. Он должен быть во всеоружии знания новых архитектурных форм и новых средств передовой строительной техники. Чем выше та вершина, на которую по призыву партии поднимается архитектурное искусство в нашей стране, чем глубже и многообразнее художественные и технические задачи, тем взыскательнее надо быть к идейному и эстетическому качеству архитектурного произведения, к мастерству зодчего. Малейшая успокоенность в этом вопросе недопустима. И нет никаких оснований для успокоенности.

Нельзя признать полностью удовлетворительным итог творческой работы архитекторов в 1951 г.; он не отвечает тем возможностям, какими архитекторы располагали. Из огромного количества выстроенных в прошлом году зданий и сооружений только два произведения архитектуры получили широкое народное признание и оказались достойными Сталинских премий: это станции метро «Комсомольская-кольцевая» (архитектор А. Шусев, художник П. Корин) и «Белорусская-кольцевая» (архитекторы Н. Быкова и И. Таранов, художник Г. Опрышко). Эти отдельные успехи, достигнутые в минувшем году нашей архитектурой, не могут заслужить собой того бесспорного факта, что качество многих проектов и выстроенных сооружений не отвечает возросшим требованиям народа.

«В большом долгу перед советским народом наши художники и архитекторы. Им необходимо повысить требовательность к своему творческому труду, углубленно изучать жизнь, повседневно упорно бороться за высокое художественное мастерство («Правда», 15 марта 1952 г.).

Это справедливое указание центрального органа нашей партии должно найти самый глубокий и действенный отклик у всей архитектурной общественности, у всего многотысячного творческого коллектива советских зодчих. Борьба за высокое мастерство означает для советской архитектуры упорную систематическую работу в самых разнообразных направлениях.

Важнейшее значение приобретает сейчас в нашей архитектурной практике углубление композиционного мастерства в формировании больших градостроительных комплексов, в застройке целых кварталов города, его магистралей, площадей, в планировке всего города. Мастерство архитектора проверяется в наших условиях умением создавать не только отдельные высококачественные жилые дома и общественные здания, но и подчинять эти отдельные сооружения идее и композиции города и его частей — улиц, площадей, кварталов. Застройка наших городов дает в этом отношении исключительно благодарные творческие возможности.

Умеем ли мы всегда использовать эти возможности? К сожалению, подлинное мастерство, строгая взыскательность к нему еще далеко не всегда сопутствуют ар-

хитектурной деятельности. Порой самые содержательные замыслы не получают полноценного воплощения из-за недостатка мастерства в их исполнении.

В Москве в течение последних лет осуществлена быстрыми темпами застройка крупного жилого массива столицы — Песчаных улиц и прилегающего к ним района. Здесь широко использована новая прогрессивная техника скоростного строительства, позволившая в кратчайший срок создать совершенно новый район города. Заготовка всех конструктивных элементов и строительных деталей заводским путем, полная механизация монтажных процессов, широко проведенная типизация стеновых конструкций, перекрытий, архитектурных деталей, санитарных устройств и т. д. — все эти черты характеризуют стройку на Песчаных улицах, как достижение прогрессивной строительной техники.

Однако эти положительные прогрессивные особенности лишь оттеняют очень существенные недостатки застройки с общеархитектурной и градостроительной точки зрения. Хотя строительство велось на совершенно свободной территории, предоставлявшей полную свободу для построения целостного архитектурного ансамбля, эта замечательная возможность не была использована архитектором. Здесь оказались наиболее слабо выраженными именно черты архитектурного ансамбля. Несовременна композиционная связь зданий друг с другом, не продумано в художественном плане расположение открытых площадок, зелени, внутриквартальных проездов и дворов. Новый жилой массив не обладает ясно выраженным композиционным центром, он не дает впечатления единства и цельности. Оставляет желать лучшего и архитектурный облик жилых домов, монотонно повторяющих одни и те же композиционные схемы и детали.

Недостаточно высокий уровень мастерства сказался и в другом отношении. Условия индустриального возведения зданий потребовали применения исключительно типовых элементов и деталей и, следовательно, известной повторяемости одних и тех же форм во всему фронту застройки. Это обстоятельство требовало от архитектора, во-первых, в высшей степени тщательной разработки каждой детали, воспроизводимой заводским путем, и, во-вторых, умения так расположить повторяемые части, чтобы избежать однообразия и монотонности. К сожалению, архитекторы, работавшие на Песчаных улицах, не сумели творчески разрешить эти серьезные задачи, не использовали всех возможностей новой техники для создания художественного ансамбля.

Нельзя пройти мимо того обстоятельства, что меньше всего создано зодчими полноценных архитектурных произведений в тех областях массового строительства, которые располагают наибольшими перспективами развития, так как опираются на новейшие достижения советской строительной техники.

Передовые индустриальные методы строительства еще не поддержаны с необходимой силой архитекторами, их творческой мыслью, не подкреплены умением зодчего создавать значительные художественные произведения из новейших строительных материалов и конструктивных элементов. Это обстоятельство не может не сковывать дальнейшее движение строительной техники по пути прогресса. В частности, одной из основных причин еще очень медленного развития крупнопанельного строительства и его невысокого качественного уровня является исключительно слабое участие в нем архитекторов и прежде всего опытных мастеров. А ведь именно они, лучшие наши художники, должны были бы первыми прийти на помощь этому важнейшему делу и личным творческим опытом раскрыть все художественные возможности индустриального строительства. Еще очень и очень мало зрелых мастеров участвует в этом важном деле.

Строительство из крупнопанельных и других сборных элементов требует таких композиционных приемов, членений фасада, декоративных деталей, которые, отвечая особенностям этих конструкций, позволяли бы извлечь из них не только технико-экономический, но и максимальный художественный эффект. Ведь именно в сочетании этих начал и состоит мастерство архитектора. А между тем, как показало совещание по крупнопанельному строительству, созванное Академией архитектуры СССР, архитектурно-художественные проблемы этого строительства, по существу, еще не разработаны. О совершенно недостаточном уровне архитектурного мастерства свидетельствуют и крупнопанельные дома, построенные в Москве на Хорошевском шоссе и в Магнитогорске.

Одна из больших наших художественных задач — настойчиво совершенствуя свое мастерство, творчески овладеть новыми конструкциями, новыми индустриальными методами возведения зданий.

С этой задачей тесно связана другая, не менее важная. Громадные масштабы массового строительства в нашей стране требуют все более широкого применения типовых проектов жилых и общественных зданий. В связи с огромным развитием монументальной многоэтажной архитектуры типовое проектирование проходит сейчас этап важнейших качественных изменений. Впервые, по существу, будут типизироваться многоэтажные здания. Неизмеримо возрастают поэтому требования к художественному качеству типовых проектов: ведь по ним будут строиться дома и на главных магистралях наших городов, они будут определять новый художественный облик целых городских районов. Переход к типизации многоэтажных зданий имеет настолько большое, подлинно государственное значение для всего нашего строительства, что вопрос этот стал одной из центральных проблем советской архитектуры. К ее всестороннему решению с позиций самых высоких требований к идейно-художественным и технико-экономическим достоинствам типовых проектов многоэтажных домов должно быть сейчас привлечено внимание всех архитекторов.

Первые попытки решения художественного образа типовых многоэтажных домов, предпринятые, в частности, архитектурными мастерскими Гипрогора при участии опытных мастеров, еще не дали удовлетворительных результатов. Выполненным работам недостает идейной глубины, мастерства в композиционном решении, органичности архитектурной формы. Это с новой силой подтверждает всю серьезность справедливого упрека центрального органа нашей партии по адресу советских архитекторов.

В долгу перед народом, перед советским искусством находятся архитектурная критика, научные и общественные архитектурные организации, которые призваны анализировать и обобщать практику зодчих, содействовать росту идейно-теоретической вооруженности архитектурных кадров, совершенствованию их мастерства.

Много лет во всех республиках Советского Союза ведется необозримая и многогранная работа по созданию социалистической архитектуры. И если внимательно не разобраться в том, что было создано советскими зодчими подлинно ценного и прекрасного, требующего дальнейшего совершенствования, а что оказалось случайным явлением в истории нашего искусства, то движение вперед будет затруднено.

Проблемы создания советской архитектурной классики, совершенствования архитектурной формы, нельзя решить, не поддерживая и не развивая новые художественные идеи, воплощенные в архитектурных произведениях, составляющих золотой фонд советской архитектуры. Если художественные ценности прошлого, как неиссякаемый родник, питают и питают нашу архитектуру, то драгоценным источником новых архитектурных образов, подкормленных красотой нашей действительности, служат выдающиеся произведения мастеров советской архитектуры. Молодому поколению зодчих не приходится начинать всё сызнова. Уже заложен гранитный фундамент нового архитектурного искусства, отвечающего коммунистическим идеалам народа. Глубокое изучение архитектурного наследия должно быть дополнено столь же глубоким изучением традиций советского зодчества. Ведь именно эти традиции оплодотворяют собой всю работу нынешнего поколения мастеров и служат исходным моментом для дальнейшего новаторского развития архитектурного искусства.

Крупнейшие художественные завоевания, связанные с социалистической реконструкцией Москвы, в частности с сооружением высотных зданий, уже оказали огромное воздействие на всю практику советского градостроительства, привлекли внимание всех зодчих к всесторонней разработке проблем композиции советского города, его образа, силуэта. Какой другой архитектурный опыт дал так много для общего подъема всего градостроительного искусства в нашей стране? Нужно ли говорить о том, что всестороннее изучение практики реконструкции Москвы, осуществляемой по гениальному сталинскому плану, приведет к новым серьезным успехам всего нашего архитектурного фронта!

Чем шире используются советскими зодчими градостроительный опыт и архитектурные традиции социалистической Москвы, тем важнее вооружить их глубоким и всесторонним знанием архитектурной практики столицы. К сожалению, в этом отношении сделано еще очень мало. До сих пор не создано ни одного сколько-нибудь полноценного научного труда, обобщающего архитектурную практику Москвы. Даже опыт проектирования и строительства высотных зданий должным

образом еще не проанализирован. В архитектурной критике существуют отдельные оценки архитектуры этих зданий, их градостроительной роли, но оценки эти касаются общих черт, присущих всем восьми высотным домам столицы. Разве, кроме общих черт, эти величественные архитектурные сооружения не имеют своего индивидуального облика и разве равны их художественные достоинства? Как важно было бы дать каждому из этих зданий глубокую и развернутую оценку, выявить самое ценное, что вносит архитектура каждого высотного дома в общую сокровищницу советского зодчества! Такой научный анализ обогатил бы теорию и практику отечественной архитектуры.

Художественные принципы, заложенные в творчестве И. Жолтовского, И. Фомина, А. Щусева, В. Шуко, Л. Руднева, В. Гельфрейха, А. Таманяна, С. Дадашева, М. Усейнова и других мастеров, широко используются всей советской архитектурой. Влияние архитектурных идей И. Жолтовского испытали и испытывают на себе многие деятели советской архитектуры. Известно то большое влияние, какое оказывает творческое наследие А. Таманяна на развитие архитектуры Советской Армении. Очень многое сделали С. Дзашев и М. Усейнов для становления социалистической архитектуры Азербайджана. Но еще нет полноценных научных работ, где было бы дано всестороннее исследование творчества лучших советских зодчих, вскрыты наиболее сильные стороны их дарования, их метода и проанализированы недостатки созданных ими произведений. Нет также и развернутых исследований массовой советской архитектуры.

А между тем именно в коллективном опыте советских архитекторов дается практический ответ на вопрос о том, что подлинно ценного содержится в работах и творческих поисках тех или иных мастеров, что обладает тенденцией к развитию, способно обогатить искусство других архитекторов и превратиться в традицию. Ведь далеко не случайно был поднят на Всероссийском совещании главных архитекторов вопрос о необходимости многократного повторения в строительстве лучших зданий и сооружений. Глубокие художественные идеи, заложенные в лучших произведениях советской архитектуры, разрабатываются и развиваются тысячами рядовых советских архитекторов, превращающих отдельные достижения и успехи мастеров в общий успех советского зодчества. Трудями этих тысяч архитекторов и создаются плодотворные традиции, делается то огромное дело, которое составляет базу общего движения вперед всего нашего архитектурного фронта.

К сожалению, процесс складывания этих традиций, отбор прогрессивных черт, выявившихся в работах мастеров, и их закрепление в массовой архитектуре еще зачастую происходят без помощи архитектурной науки, архитектурной критики.

Архитектурная критика еще не стала достойным помощником и советчиком зодчих; она слабо изучает практику и редко отвечает на вопрос, что является подлинным достижением советской архитектуры и заслуживает широкого развития в массовой архитектурной практике. Анализ проекта или сооружения дается, как правило, вне связи анализируемого произведения с общим развитием архитектуры в стране.

Для того, чтобы в массовое строительство проникали только действительно ценные архитектурные идеи и можно было оградить его от мнимых достижений, ложных идей и приемов мастерства, необходимо систематическое и глубокое изучение практики, повышение требований к идейной содержательности и художественному качеству архитектурных произведений. Сегодня более чем когда бы то ни было серьезны и ответственны задачи архитектурной критики, которая должна подавать пример высокой всыскательности к архитектурному искусству, к мастерству зодчего.

Чем выше будут требования к качеству архитектурного творчества, чем принципиальнее будет в архитектуре критика и самокритика, помогающая вскрывать действительно идейно-художественную ценность произведения, понимать, что возникает и развивается в архитектуре, а что в ней отживает свой век, — тем быстрее мы придем к полному расцвету советской архитектуры.

Добиваясь глубокой идейности своих произведений, настойчиво овладевая мастерством, всем богатством изобразительных средств архитектуры, советские зодчие еще выше поднимут значение своего искусства.

Народ ждет от архитекторов высокохудожественных произведений, достойных нашего великого времени, культуры и искусства сталинской эпохи.

Неустанно повышать качество застройки городов

В. ШКВАРИКОВ

начальник Управления по делам архитектуры при Совете Министров РСФСР

Советский народ проделал огромную работу по восстановлению, реконструкции и новому строительству городов и сел, приступил к осуществлению великих сталинских строек коммунизма. Величайший размах мирного строительства является отображением неустанной заботы партии, правительства и лично товарища Сталина о дальнейшем процветании нашей Родины, о всемерном улучшении условий труда и повышении благосостояния советских людей.

Невиданный подъем социалистической архитектуры и градостроительства, отвечающий интересам народа, обусловлен могучим ростом производительных сил страны, ее культуры. В строительстве и реконструкции советского города мы исходим из задач гармоничного его архитектурно-планировочного развития как системы целостных архитектурных ансамблей.

Принципиальной основой нашего градостроительства служит Сталинский план реконструкции Москвы, в основных чертах уже претворенный в жизнь. Работы по социалистической реконструкции преобразили Москву, придали ей новый архитектурный облик, выражающий новое идейное содержание, новые формы быта и жизни нашей страны. Москва стала городом широких магистралей, прекрасных набережных и мостов, обширных парков, благоустроенных жилых кварталов, монументальных общественных зданий. В настоящее время ее архитектурный силуэт приобретает еще более величавые черты благодаря сооружению высотных зданий.

Новое архитектурное качество приобретают жилые районы Ленинграда, в застройке которых развиваются принципы прекрасных архитектурных ансамблей этого города и воплощается социалистическое содержание нашей жизни. Те же черты социалистического градостроительства характерны для всех восстановленных, реконструированных и вновь строящихся советских городов.

В качестве примера назовем Магнитогорск, в котором развернулось огромное по масштабам жилищное и культурно-бытовое строительство. Комплексная застройка Комсомольской улицы и проспекта Металлургов, а также прилегающих к ним кварталов позволяет создать целостные архитектурные ансамбли этих крупнейших магистралей города. При единстве архитектурно-планировочного замысла достигнуты разнообразие архитектурных форм, выразительная силуэтность застройки, что придает улицам живописный характер, выявляет их архитектурную индивидуальность. Удачный выбор секций с двух-, трех- и четырехкомнатными квартирами, продуманное размещение в жилых кварталах общественных и культурно-бытовых учреждений, высокий уровень благоустройства, хорошее озеленение — все это обеспечивает значительные жизненные удобства для трудящихся.

По этому же пути развивается застройка таких промышленных и культурных центров, как Сталинск, Молотов, Саратов, Челябинск, Нижний Тагил, Иркутск, Кемерово, Комсомольск-на-Амуре.

Ярчайшей страницей в истории советского градостроительства является восстановление разрушенных немецко-фашистскими захватчиками городов и сел. Благодаря заботам партии и правительства в невиданно короткие сроки были восстановлены старейшие русские города: Воронеж, Калинин, Ростов-на-Дону, Краснодар, Брянск, Смоленск, Курск, Орел, Новгород, Псков и другие, а также город-герой Сталинград.

Одним из замечательных проявлений советской многонациональной культуры является практика градостроительства в автономных национальных республиках. Большие реконструктивные работы осуществлены в столицах автономных республик: Казани, Уфе, Ижевске, Чебоксарах, Саранске, Сыктывкаре. Во всех автономных республиках созданы новые города: Воркута, Ухта, Печора, Ишимбай, Стерлитамак, Зеленодольск.

Необходимо особо отметить огромный размах, который приобрело комплексное проектирование и строительство отдельных частей города — главных магистралей с прилегающими жилыми кварталами, площадями, набережных и т. д. При этом одновременно со строительством жилых, общественных и культурно-бытовых зданий осуществляются работы по инженерному оборудованию и благоустройству застраиваемых районов. Во многих городах ведется ансамблевая застройка главных магистралей, например проспекта Сталина и проспекта Стачек в Ленинграде, улицы Спартака в Челябинске, проспекта Победы в Куйбышеве, улицы Ленина в Нижнем Тагиле, Комсомольского проспекта в Молотове, улицы Молотова в Сталинске.

Большие работы проведены по благоустройству и озеленению городов. В Ростове-на-Дону создана замечательная набережная-бульвар, которая стала любимым местом отдыха трудящихся. В парадную парковую магистраль превращается набережная Ялты. Крупнейшие берегоукрепительные работы проводятся в Сочи в связи с сооружением набережной. Работы по устройству набережных ведутся также в Кемерово, Саратове, Новосибирске, Ульяновске.

Во многих городах коренным образом реконструируются центральные площади, на них строятся многоэтажные общественные здания. Значительный архитектурный ансамбль создается на площади Павших борцов в Сталинграде; здесь уже выстроены монументальные здания Областной партийной школы и драматического театра. На этой же площади будут построены здание Дома Советов и другие общественные сооружения. Площадь Павших борцов, соединенная аллеей Героев с площадью и парком Победы, расположенными на берегу Волги, образует величественный архитектурный ансамбль, достойный города-героя. Хорошими примерами ансамблевой застройки могут также служить создаваемые и уже отчасти созданные площади в Челябинске, Нижнем Тагиле, Сталинске, Кемерово, Ульяновске, Воронеже, Краснодаре.

Создание целостных ансамблей магистралей и площадей происходит, главным образом, за счет строительства многоэтажных жилых домов, а также общественных и культурно-бытовых зданий. Во многих городах и рабочих поселках за последние годы построены замечательные дворцы культуры. Так, в Златоусте создан Дворец культуры, архитектура которого является хорошим примером синтеза изобразительных искусств. Скульптура и живопись, украшающие замечательную анфиладу залов дворца, в своих реалистических образах прославляют героиню мирного труда советских людей. Большим вкладом в развитие архитектуры советских клубных зданий являются Дворцы культуры в Богдановичах Свердловской области, в рабочем поселке Сатка Челябинской области, в Сталинграде, в Ростове-на-Дону, в Сталинске.

Комплексная ансамблевая застройка городов — важнейшее достижение советской архитектуры, самой



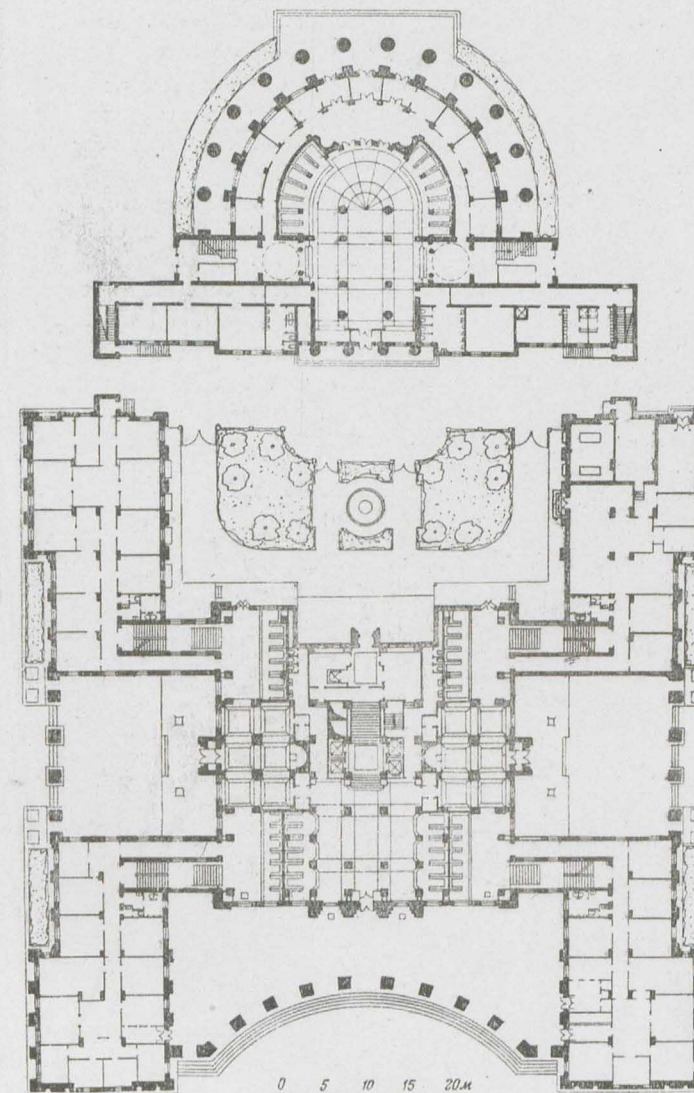
Проект застройки юго-западного района Москвы. Макет



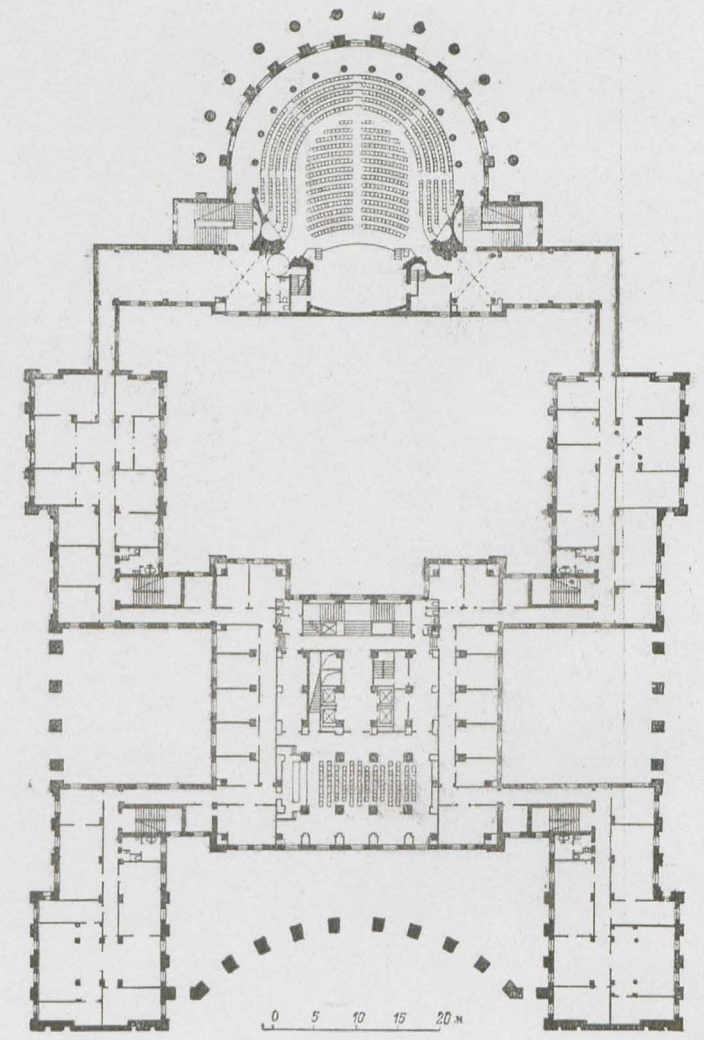
Строительство высотного здания Московского Государственного университета на Ленинских горах.
Центральная часть главного корпуса



Проект Дома Советов в Сталинграде. Перспектива. Архитекторы Л. Руднев, В. Мунц и Л. Сегал



План первого этажа



План второго этажа

передовой в мире. Долг нашей архитектурной науки — обобщить передовой градостроительный опыт, сделать его достоянием всей практики советской архитектуры и градостроительства.

Критически отбирая все лучшее из того, что было создано советской архитектурой, мы сможем лучше видеть и преодолевать недостатки, создавать новые сооружения и целые города, прославляющие нашу великую Родину.

Работы по восстановлению, реконструкции и новому строительству городов проводятся в нашей стране на основе проектно-планировочной документации, охватывающей многообразные практические вопросы архитектуры и экономики городского строительства.

В настоящее время 180 городов РСФСР имеют проекты планировки и застройки, 50 городов получают такие проекты в 1952–1953 гг. В ближайшие 5 лет проектно-планировочная документация должна быть разработана для всех остальных городов республики. Одновременно в связи с преобразованием огромных экономических районов нашей страны развернуты крупнейшие работы по созданию проектов районной планировки.

Важнейшее место в работе архитектурных организаций за последние годы заняло создание комплексных проектов первой очереди строительства. Обеспеченность городов такими проектами создает благоприятные условия для наиболее эффективного формирования их архитектуры и для индустриализации массового жилищного строительства.

В настоящее время органами по делам архитектуры РСФСР разработано и утверждено более 250 детальных проектов планировки и застройки районов массового жилищного строительства, 55 проектов планировки и застройки центров крупных городов, 88 проектов планировки и застройки главных магистралей. Кроме того, 80 городов уже располагают схемами строительства первой очереди.

Но при всей значительности проведенной работы потребность городов в комплексных проектах далеко не обеспечена. Органы по делам архитектуры должны восполнить этот пробел.

За последние годы партией и правительством поставлены серьезнейшие задачи по снижению стоимости строительства и повышению его качества. Мы должны подвергнуть внимательному анализу уже сделанную работу в области планировки городов и пересмотреть ее в свете этих государственных требований. Она, бесспорно, не лишена существенных недостатков. Мы часто встречаемся с такими фактами, как неоправданное преувеличение размеров промышленных и складских территорий, магистралей, площадей, жилых кварталов, зеленых насаждений. Нередко имеют место гигантомания при выборе типа застройки, излишняя помпезность архитектурных решений, несоответствие их типу и характеру города.

Необходимо поэтому строго определить правила расширения городских территорий, а также реконструкции районов, имеющих малоценную застройку, установить для различных городов типы жилых и гражданских зданий, очередность строительства городских коммуникаций, благоустройства и т. д.

Чтобы всемерно ускорить выполнение проектно-планировочных работ, надо коренным образом пересмотреть и уточнить положения и инструкции по планировке и застройке городов. Целесообразно установить по крайней мере две категории городов и соответственно дифференцировать проектно-планировочные работы.

Для крупных промышленных городов следует разрабатывать проекты планировки и застройки на период 20–25 лет и одновременно проекты строительства первой очереди; для остальных достаточно ограни-

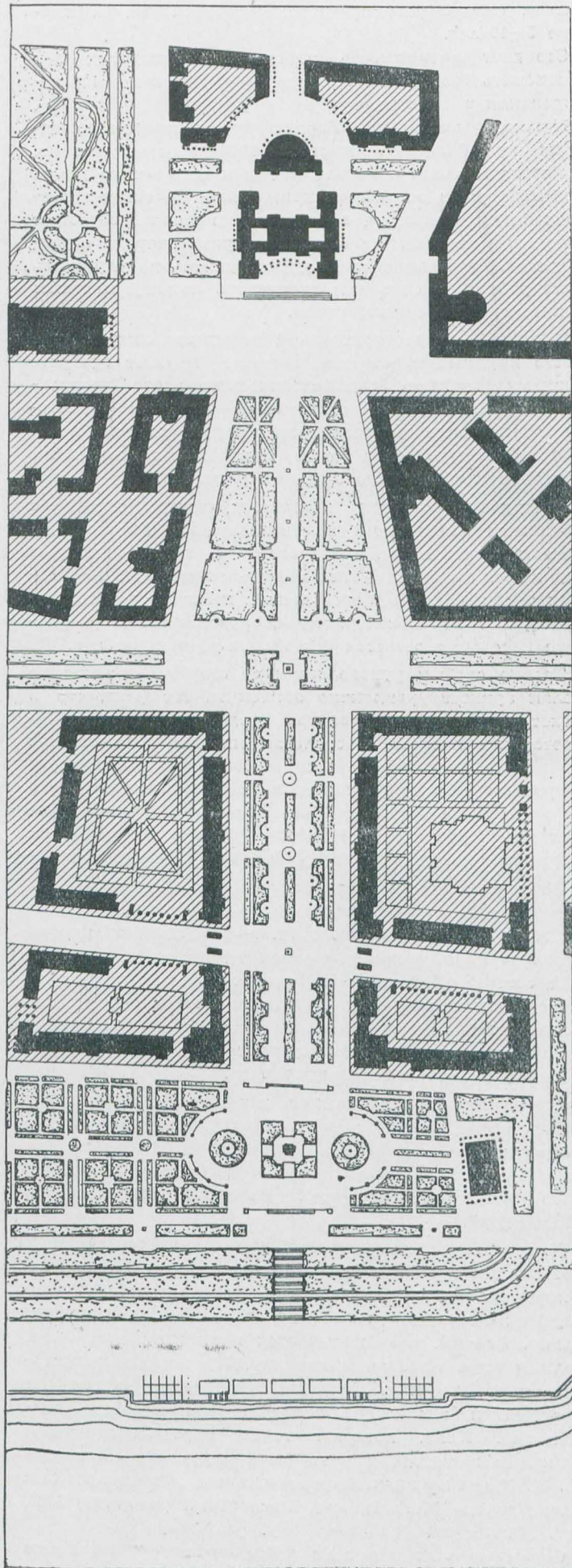


Схема плана застройки центра Сталинграда.

читься схемой регулирования застройки на ближайшие 5—10 лет.

Это даст возможность в течение ближайших лет обеспечить большинство городов РСФСР схемами регулирования застройки.

Нужно признать, что Управление по делам архитектуры при Совете Министров РСФСР недостаточно, а иногда и плохо помогало местным органам по делам архитектуры в разработке комплексной проектно-технической документации, в создании правил застройки городов, в размещении объектов первой очереди строительства. Управлению необходимо решительно улучшить свою работу по оказанию творческой помощи местным архитектурным организациям.

В нашей градостроительной практике имеют еще место крупные недостатки, которые мешают прогрессивному развитию социалистического градостроительства. Одним из таких недостатков является чрезмерное расширение городских территорий за счет малоэтажной застройки, а также прирезки к ним новых земель в неоправданно больших размерах.

Между тем освоение новых территорий связано с крупными вложениями в строительство водопровода, канализации, дорог, электросети и т. д. Некоторые ведомства ограничиваются только постройкой на новых территориях жилых зданий, избегая дорогостоящих работ по инженерному оборудованию. В результате население остается без элементарных удобств.

Только слабым руководством со стороны органов по делам архитектуры можно объяснить тот факт, что в некоторых городах ведомства продолжают строить малоэтажные поселки, располагая их вне сложившейся городской застройки. В результате попустительства со стороны главных архитекторов возникли и развиваются поселки на окраинах Новосибирска, Саратова, Куйбышева, Красноярска, Кемерово, Сталинска и других крупных городов.

Некоторые главные архитекторы неэффективно для архитектуры города размещают объекты многоэтажного строительства. Жилые дома повышенной этажности строятся на внутриквартальных территориях, крупные общественные здания — на второстепенных улицах и в переулках. Например, в Ульяновске главный архитектор разместил общественные здания в переулках и на второстепенных магистралях, в то время как они могли украсить набережную Волги.

Государственная экономика, так же как и интересы архитектуры, требует компактной застройки благоустроенных территорий, решительной борьбы за многоэтажное строительство, требует рационального использования всех городских инженерных сооружений.

Для правильного регулирования застройки города и повышения качества строительства необходимо соблюдение твердой градостроительной дисциплины. «Нужно строить, — говорил товарищ Сталин, — по твердому плану. Всякий, кто попытается нарушить этот план, должен быть призван к порядку. Против антигосударственных тенденций нужна твердая рука, нужен твердый и крепкий аппарат, нужна крепкая дисциплина. План, который точно определяет линию улицы и площади, должен быть нерушимым планом» (Л. М. Каганович, О строительстве метрополитена и плане города Москвы, изд. Московский рабочий, 1934, стр. 38).

Огромные задачи встали перед органами по делам архитектуры в связи с великими стройками коммунизма. В 1950 г. были начаты крупнейшие градостроительные работы по проектированию городов и поселков в зоне этих строек. Строительство величайших электростанций и каналов вносит радикальные

изменения в планировочную структуру целого ряда городов.

Московским отделением Гипрогора при активном участии Академии архитектуры СССР был создан проект города для строителей Сталинградской ГЭС. Ленинградским отделением Гипрогора запроектированы новый город и поселки для строителей Куйбышевского гидроузла.

В связи со строительством на Волге гигантских гидроэлектростанций, органы по делам архитектуры должны разработать районные планировки территорий, входящих в зоны влияния строящихся гидроузлов.

Уже частично проведенные работы по районной планировке Куйбышевской и Сталинградской ГЭС дают представление о грандиозных масштабах предстоящего строительства промышленных предприятий, коренного переустройства сельскохозяйственных территорий, развития транспортных путей всех видов, а также создания новых городов и поселков в бассейне великой русской реки. Огромное строительство развертывается в районах Горьковской и Молотовской ГЭС, Кузбасса и других, где на базе развития энергетических узлов и планового размещения новых промышленных предприятий возникают новые города и поселки.

Надо, однако, отметить, что некоторые архитекторы все еще не осознали исторической важности строительства городов и поселков в зоне великих строек коммунизма. Так, если на Сталинградской ГЭС проектирующая организация и руководство строительством с самого же начала приступили к сооружению города, то строители Куйбышевской ГЭС увлекаются постройкой временных сооружений.

Гипрогор, ведущий основные проектно-планировочные работы для городов и поселков Сталинградской и Куйбышевской ГЭС, выпускает еще пока проекты невысокого качества и, как правило, с большим опозданием. Гидропроект, ведущий проектирование поселков в районе Волго-Донского канала, также не уделяет достаточного внимания их полноценному архитектурному решению и благоустройству.

Управлению по делам архитектуры надо усилить контроль за качеством проектирования и строительства городов и поселков, создаваемых в зоне великих строек коммунизма.

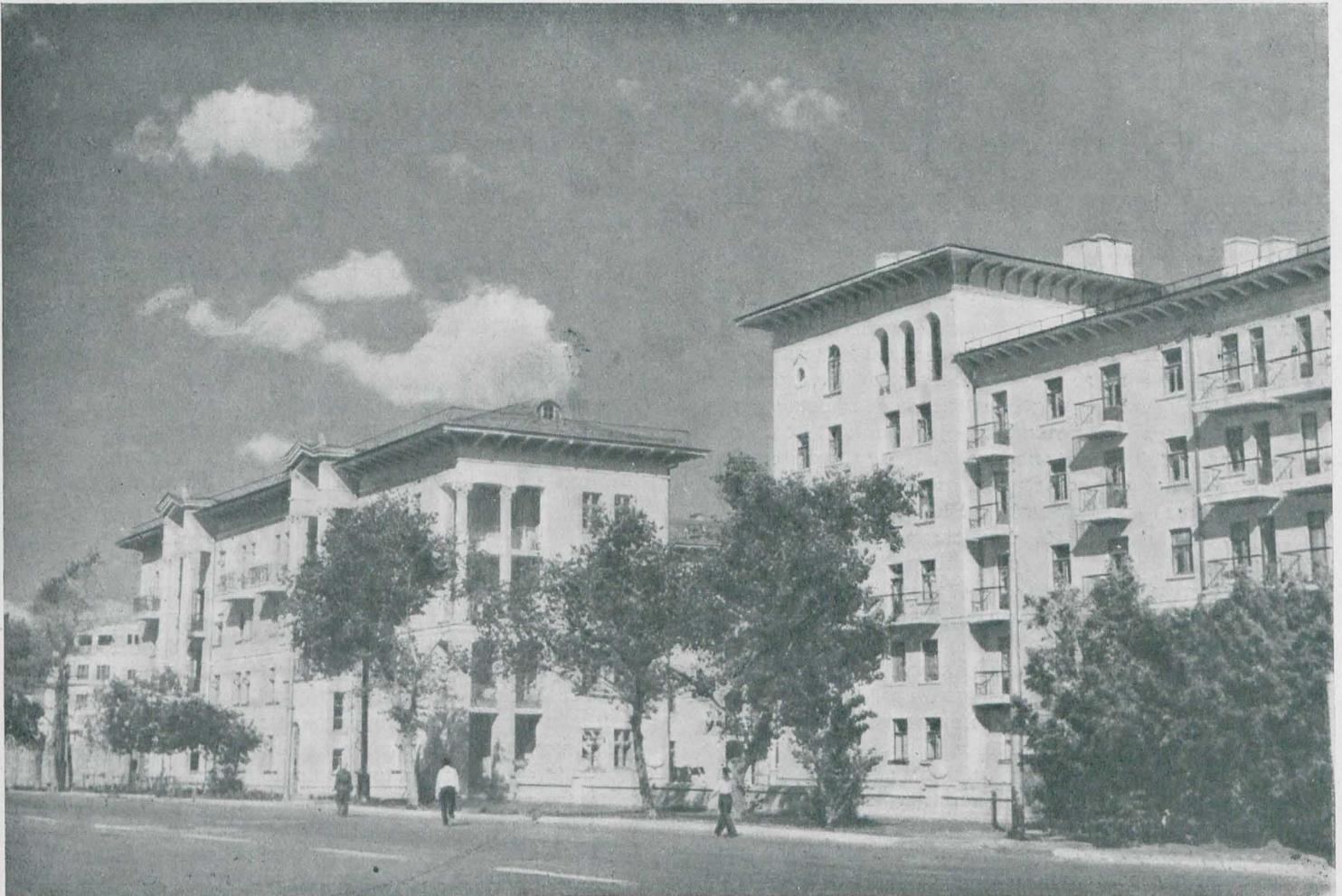
* * *

Огромный размах жилищного строительства в послевоенные годы вызван необходимостью возмещения потерь жилого фонда, понесенных во время войны, а также гигантскими масштабами нового промышленного строительства, ускоряющего рост наших городов. В выполнении плана жилищного строительства решающее значение приобрело типовое проектирование. За последние годы по типовым проектам и секциям в РСФСР строится более 80% жилых домов. В настоящее время на территории РСФСР используются 150 различных типовых проектов для жилищно-гражданского строительства и 6 серий типовых секций многоэтажных домов. Наиболее распространены серии двухэтажных домов № 221 архитекторов Парусникова и Яснопольского, № 225 — архитектора Полякова, № 228 — архитекторов Меерсона и Селивановского и № 230 — архитекторов Соболева и Тюкова. Для двух-трехэтажной городской застройки с успехом используется типовая серия № 204 архитекторов Криппа, Савченко и Заболотной. По типовым проектам застроены целые районы в Новосибирске, Сталинграде, Куйбышеве, Челябинске и других городах.

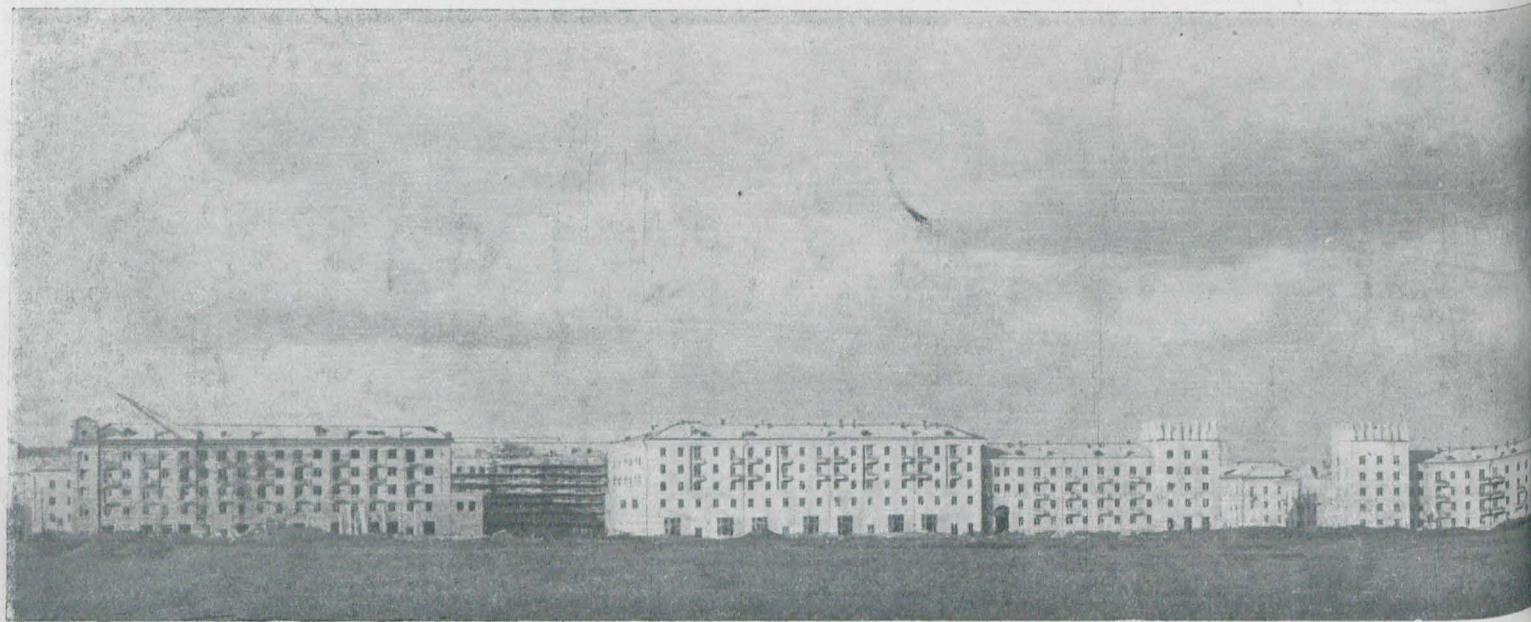
Однако среди действующих серий типовых проектов есть ряд неудачных, в том числе серия № 202 архитекторов Меерсона и Селивановского и серия № 206 архитектора Бархина. Например, в проектах домов серии № 202 неудачна планировка квартир: узкие вы-



Сталинград. Комсомольская улица



Сталинград. Улица Мира



Магнитогорск. Панорама застройки проспекта Metallургов.

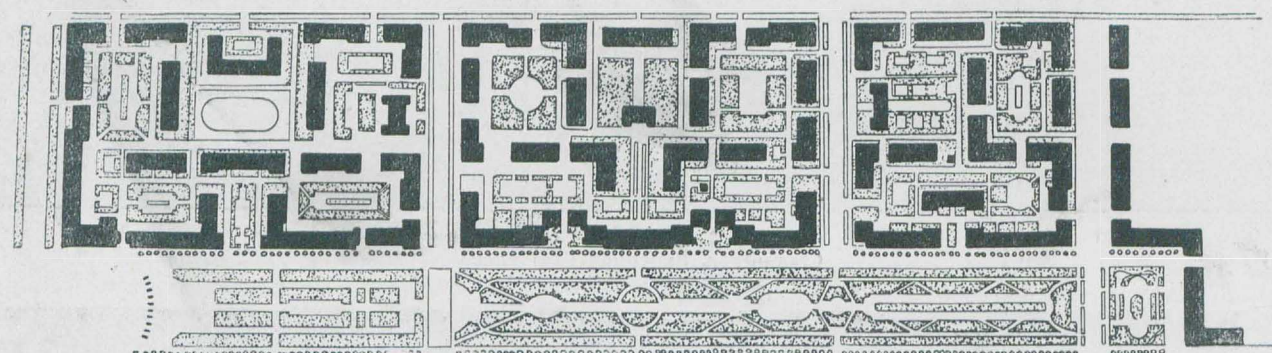


Схема плана застройки проспекта Metallургов

тянутые комнаты не позволяют рационально установить мебель; слишком малы также окна. Необходимо поэтому пересмотреть вопрос о возможности дальнейшего применения ряда типовых проектов.

Проекты многоэтажных домов высотой от 4 до 6 этажей, как правило, разрабатываются на основе серий типовых секций. Больше всего распространена в жилищном строительстве типовая серия секций № 7 архитектора Ковыкова, по которой осуществляется около половины всего многоэтажного строительства в РСФСР. Эта секция наиболее хорошо приспособлена для применения в различных условиях инсоляции, отличается комфортабельностью квартир при относительно хороших по сравнению с другими секциями экономических показателях. Широко используется также серия секций № 10 Гипроавиапрома.

Однако в проектах, разработанных на базе серий типовых секций, применяются обычно различные конструкции и детали, что затрудняет индустриализацию жилищного строительства.

Нередко бывает так, что выбранный застройщиком в силу тех или иных конструктивных или экономических преимуществ типовой проект не соответствует характеру застройки города. Поэтому желательно, чтобы главный архитектор города принимал активное участие в отборе типовых проектов и помогал в этом отношении застройщикам.

Градостроительные требования и прогрессивное развитие нашей строительной-технической базы диктуют необходимость скорейшего перехода к многоэтажному

застройке городов по типовым проектам. Только невниманием к этому делу со стороны органов по делам архитектуры можно объяснить тот факт, что мы еще не имеем типовых проектов многоэтажных жилых зданий.

Для большинства крупных промышленных городов, таких, как Новосибирск, Свердловск, Куйбышев, Горький, Саратов, Челябинск, Сталинск, Магнитогорск, наиболее экономичным, технически целесообразным и приемлемым в градостроительном отношении типом жилого дома является четырех-пятиэтажный. Для городов же меньшего масштаба, таких, как Курск, Орел, Новгород, Смоленск, Великие Луки, основным типом жилой застройки следует считать трех-четырёхэтажную.

По заданию Государственного комитета Совета Министров СССР по делам строительства ряд крупных проектных организаций ведет разработку типовых проектов для многоэтажного строительства. В частности, Гипрогор заканчивает работу над созданием серий типовых проектов четырех-пятиэтажных зданий, а также составление единого каталога строительных изделий для многоэтажного строительства.

Наряду с разработкой типовых проектов необходимо уделить особое внимание повторному использованию в многоэтажном жилищном строительстве проектов лучших выстроенных зданий, в частности, прошедших проверку на всероссийских конкурсах.

Проводимые в РСФСР конкурсы приобрели большое значение в борьбе за повышение качества и удешевле-



Архитекторы Л. Бумажный, Л. Баталов, Д. Бурдин, А. Ершов, О. Окунев

ние строительства. Ежегодно десятки городов Российской Федерации, сотни архитекторов и строителей участвуют в этом соревновании. Конкурсы дают наглядный материал для суждения о том, в какой мере советские архитекторы и строители справляются с задачей возведения удобных, экономичных и красивых зданий, а также с задачей благоустройства и озеленения застраиваемых участков.

Успешная борьба за качество архитектуры должна вестись путем широчайшего творческого соревнования.

Товарищ Сталин, говоря о творческом соревновании в художественной литературе, призывал «...шаг за шагом выживать со сцены старую и новую непролетарскую макулатуру в порядке соревнования, путем создания могущих ее заменить настоящих, интересных, художественных пьес советского характера. А соревнование — дело большое и серьезное, ибо только в обстановке соревнования можно будет добиться сформирования и кристаллизации нашей пролетарской художественной литературы.» (И. В. Сталин, Сочинения, т. 11, стр. 328).

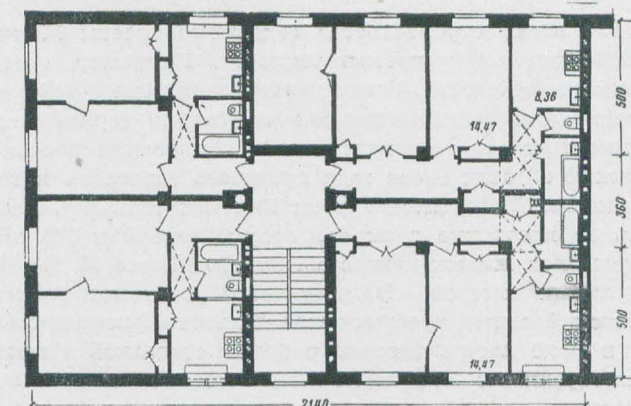
Эти указания товарища Сталина должны быть полностью применены и к нашей архитектурной творческой практике.

Материалы конкурсов свидетельствуют об успехах советских архитекторов и строителей в создании целостных архитектурных комплексов и высококачественных зданий, в снижении стоимости строительства.

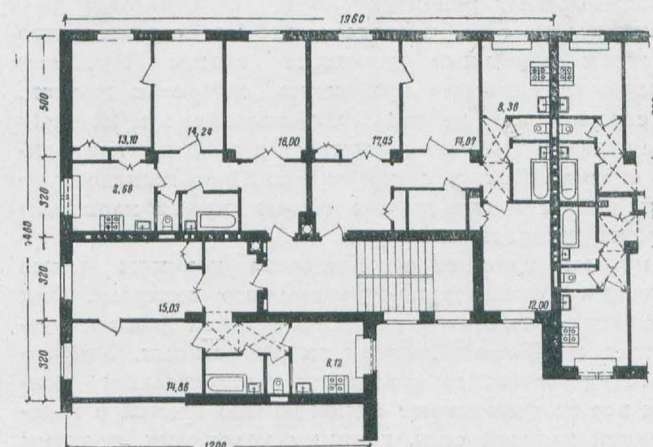
Но отдельные архитекторы еще слабо борются за снижение стоимости строительства, допускают неоправданные излишества в архитектуре. Ярким примером в этом отношении может служить рассмотренный на конкурсе четырехэтажный жилой дом, построенный в Свердловске (архитектор Грушенко). Здание украшено крупным массивным орденом с грубыми, плохо прорисованными деталями, неудачна планировка многих квартир дома.

Некоторые архитекторы до сих пор еще не отказались от чуждого, несвойственного советской архитектуре убранства; некоторые, напротив, сводят борьбу с архитектурными излишествами к упрощенчеству. И та и другая тенденция одинаково противоречит природе советской архитектуры, а также конкретным указаниям партии и правительства о путях борьбы за разумную экономию в проектировании и строительстве.

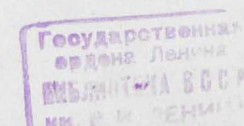
Проведенная Управлением проверка качества застройки городов РСФСР показала, что отдельные министерства и ведомства осуществляют строительство еще на низком качественном уровне и неэкономично. Этот упрек надо сделать прежде всего большинству трестов Министерства жилищно-гражданского строительства РСФСР, ведущих строительство в таких городах, как Тюмень, Чита, Великие Луки, Вологда, Курган, Ульяновск, Владимир и другие.



План типовой жилой секции



План типовой угловой жилой секции





Сталинск. Улица Кирова

Плохо ведут строительство отдельные тресты Министерства угольной промышленности. Например, трест Красногвардейскуголь застраивает жилые районы кустарно, без предварительной подготовки территории. Построенные этим трестом дома в Липовском поселке Тульской области более года пришлось оставлять незастроенными. В Копейске тресты Копейскуголь и Челябинскуголь за последние годы самовольно заселили 140 недостроенных жилых домов площадью более 23 тысяч квадратных метров. В результате систематических нарушений этими трестами строительного законодательства в ряде застраиваемых районов создались весьма неблагоприятные санитарно-гигиенические и жилищно-бытовые условия: нет дорог, нарушены требования пожарной безопасности, сеть водоснабжения в ряде кварталов работает с перебоями. Плохо построенные жилые дома преждевременно разрушаются, и государство терпит громадные убытки из-за ежегодных работ по капитальному ремонту.

Неэкономичное и низкокачественное строительство допустили отдельные угольные тресты Кузбасса; стремясь максимально приблизить жилье к шахтам, они строили его на угольных пластах, а к моменту начала разработок угля выстроенные дома приходилось сносить. Так, в одном только Прокопьевске пришлось снести новые дома с общей жилой площадью 13 тысяч квадратных метров.

В низком качестве строительства повинны также инспекции архитектурно-строительного контроля. Они занимаются, главным образом, фиксацией фактов, пренебрегая профилактическими мероприятиями. Инспекции государственного архитектурно-строительного контроля все еще допускают строительство зданий с перекосенной кладкой стен, кривыми колоннами, плохими печами, неоткрывающимися форточками, дверями и

окнами. В Хабаровске, например, начальник городской инспекции государственного архитектурно-строительного контроля т. Бреши принял в эксплуатацию здание детского сада (построенное трестом № 55 Минмашстроя), в котором не было форточек, окна не открывались, потолки потрескались, в ряде помещений штукатурка отвалилась, кровля протекала.

Подобные факты могут быть объяснены только недостатком чувства ответственности у некоторых работников архитектурно-строительного контроля.

Управлением была обследована за последние годы практика строительства в большом числе городов РСФСР. В результате был обнаружен ряд нарушений схем строительного зонирования, а также красных линий застройки. Необходимо поэтому значительно укрепить архитектурно-строительный контроль, коренным образом улучшить его работу.

* * *

Проведенное в последнее время укрупнение проектных организаций способствовало значительному улучшению качества проектирования. Горпроектны Сталинграда, Ростова-на-Дону, Челябинска и некоторых других городов успешно ведут проектирование застройки целых жилых районов и магистралей городов. Но в работе проектных организаций есть еще очень много недостатков.

В 1951 г. Управлением по делам архитектуры было рассмотрено более 800 проектов жилых и гражданских зданий и 250 проектов городских инженерных сооружений. В результате экспертизы было установлено, что 25% проектов жилищно-гражданского строительства и до 30% проектов инженерных сооружений не могут быть допущены к строительству. Это большой процент брака в работе областных и городских проектных



Сталинск. Проспект Молотова

организаций. Но и остальные проекты не вполне удовлетворительны.

Произведенный Управлением анализ представленных на утверждение проектов и смет показал, что стоимость строительства по этим проектам после их улучшения может быть уменьшена почти на 12%.

Примером недоброкачественной работы может служить проект санатория «Самоцвет», выполненный архитектором Свердловского Облпроекта Фишзоном. Экспертизой были установлены большие недочеты в решении плана и объемной композиции здания, преувеличенность размеров почти всех помещений. Общая стоимость строительства здания оказалась завышенной на 25–30 миллионов рублей! Управление вынуждено было отстранить архитектора Фишзона от дальнейшей работы по проектированию этого крупнейшего на Урале санатория.

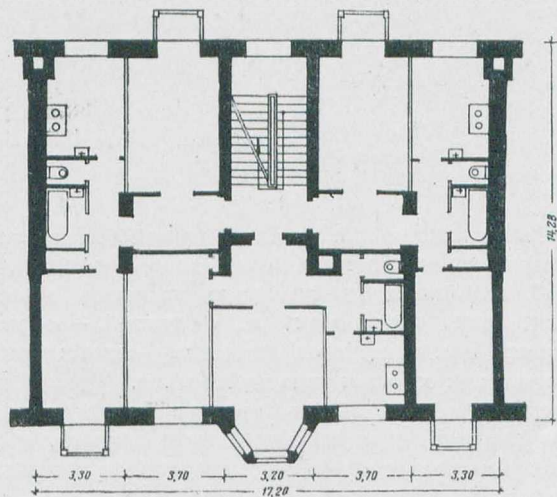
Факты безответственного отношения к проектной работе имеют место и в других организациях, которые не ведут должной борьбы за повышение качества архитектуры, за экономичность строительства.

К сожалению, в некоторых городах главные архитекторы уделяют мало внимания работе местных проектных организаций. Между тем они должны руководить ими и активно контролировать распределение работ по проектированию важнейших зданий, определяющих архитектурное лицо города. Главные архитекторы обязаны развивать творческое соревнование в проектных организациях на основе критики и самокритики, широко привлекать к этому делу архитектурную общественность.

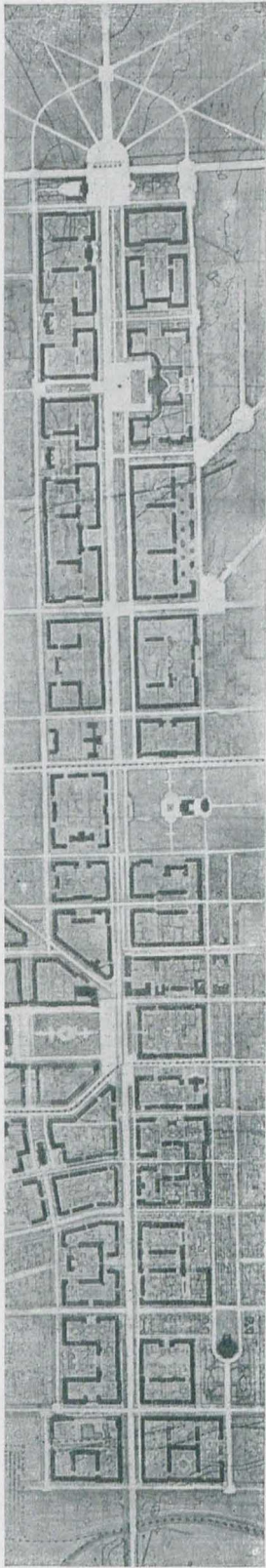
Большую роль в развертывании творческой критики должны сыграть архитектурные комиссии при местных органах по делам архитектуры. Главные архитекторы городов имеют все возможности организовать работу

архитектурных комиссий и советов на подлинно научной основе, привлекать к участию в этой работе высококвалифицированных специалистов, сделать эти комиссии постоянно действующими, целеустремленно борющимися за улучшение качества архитектуры и строительства в городах.

Все еще имеют место случаи попустительства со стороны архитектурных комиссий при согласовании проектов с застройщиками; в итоге на строительство попадают плохие проекты. Отдельные эксперты, участвующие в работе архитектурных комиссий, а иногда и главные архитекторы городов, пропускают на стройку



Сталинск. План жилой секции типовых домов на проспекте Молотова. Архитектор Ю. Градов



Челябинск. Улица Спартак. Общий вид застройки и схема плана

недоброкачественные проекты из ложной боязни испортить «хорошие отношения» с их авторами. Это ведет, с одной стороны, к притуплению критики в наших архитектурных комиссиях и, с другой, — к утрате отдельными архитекторами чувства ответственности за свою работу, к снижению мастерства.

Важным разделом работы органов по делам архитектуры является руководство делом охраны, восстановления и реставрации памятников архитектуры, составляющих огромный по своей материальной и историко-художественной ценности фонд сооружений.

В настоящее время в РСФСР на государственной охране состоит более 5 тысяч памятников архитектуры. За послевоенные годы органами по делам архитектуры была проведена значительная работа по их ремонту и реставрации. Восстановлен Софийский собор в Новгороде, там же реставрированы Преображенский собор и другие памятники. Проводятся работы по восстановлению и реставрации кремлей в Новгороде, Горьком, Казани, Туле, Рязани, Астрахани. В Пскове из 120 памятников, разрушенных немецко-фашистскими варварами, уже восстановлено более 80. Большие

работы проводятся по реставрации памятников архитектуры Ленинграда и его пригородов.

Однако нынешнее состояние охраны и реставрации памятников архитектуры нельзя считать сколько-нибудь удовлетворительным. Управление по делам архитектуры и его местные органы в Новгороде, Владимире, Ярославле и других городах еще плохо руководят делом охраны и реставрации памятников архитектуры. Созданные в РСФСР 10 реставрационных мастерских не укомплектованы квалифицированными кадрами специалистов. Имеют место многочисленные факты неправильного ведения реставрационных работ и плохого их качества. Даже в Ленинграде, где вполне можно было бы обеспечить высокое качество реставрации, к этой работе все еще допускаются малоквалифицированные специалисты, в результате чего искажаются уникальные произведения.

Управление по делам архитектуры должно принять решительные меры к расширению научной и технической базы реставрации, к подготовке соответствующих научных и технических кадров.

* * *

Многообразные задачи, стоящие перед органами по делам архитектуры, требуют от нас напряжения всех творческих сил. Большая по масштабу и очень сложная работа главного архитектора города, руководителя архитектурных органов края, области и автономной республики будет успешной лишь при неустанном

воспитании в таком работнике чувства нового, умения предвидеть и быстро, оперативно решать вопросы руководства застройкой, обеспечения строительства высококачественными проектами.

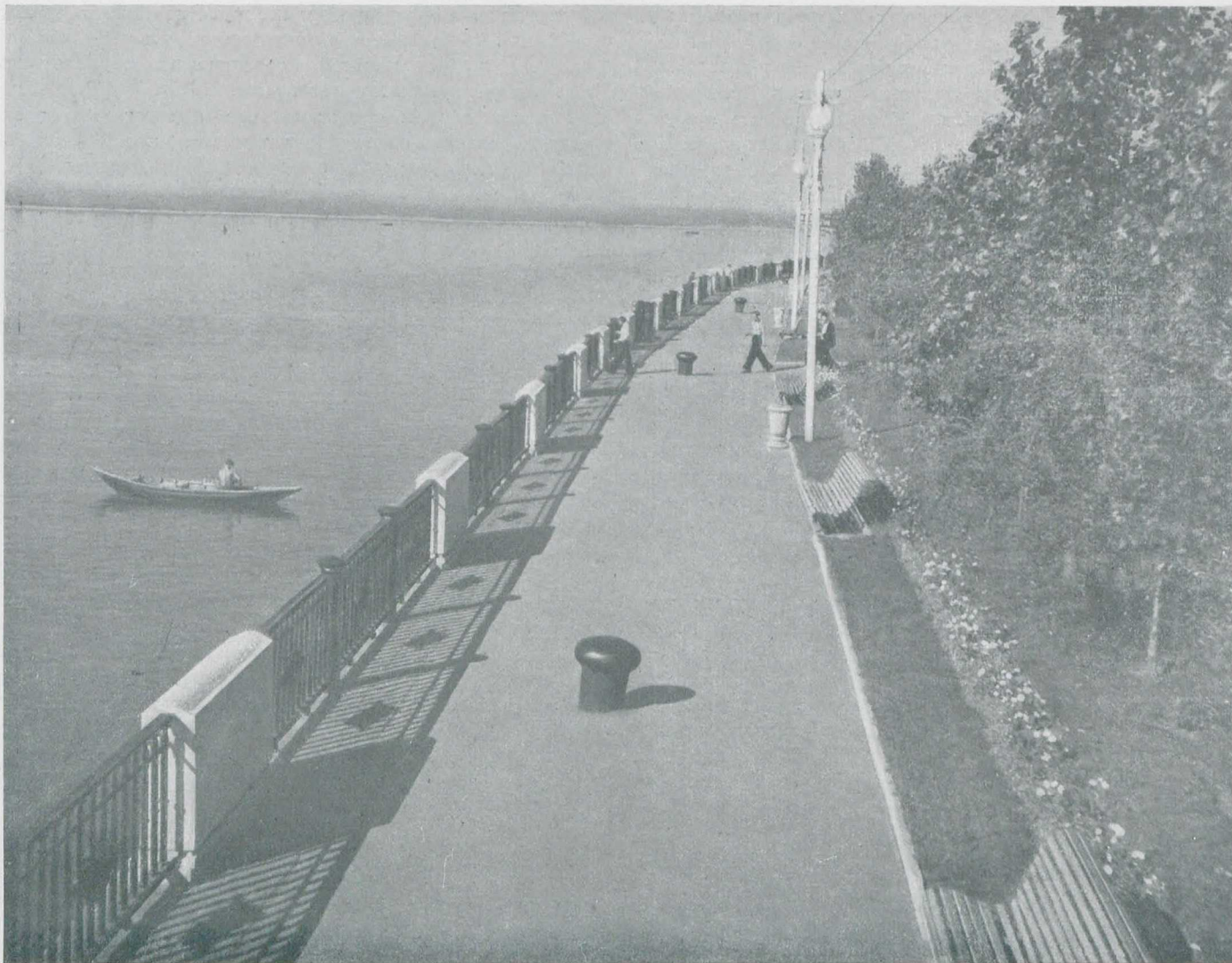
«Сидеть у руля и глядеть, чтобы ничего не видеть, пока обстоятельства не уткнут нас носом в какое-либо бедствие, — это еще не значит руководить. Большевик не так понимает руководство. Чтобы руководить, надо предвидеть.» (Сталин, Сочинения, т. 11, стр. 35).

Партия и правительство проявляют огромную заботу о развитии архитектуры в нашей стране, о том, чтобы она лучше удовлетворяла интересы всего народа. Примеру Московской партийной организации, созывавшей специальные совещания архитекторов и строителей по вопросам реконструкции столицы, последовали партийные организации многих городов РСФСР. Совещания архитекторов, строителей и работников промышленности строительных материалов помогают изыскивать пути улучшения качества и снижения стоимости городского строительства.

Все передовое и прогрессивное в архитектуре и строительстве должно быть внедрено в практику нашего градостроительства. Необходимо обеспечить такое качество и такие темпы строительства, которые соответствовали бы непрерывному подъему благосостояния и культуры народа, обеспечивали бы создание прекрасных городов, достойных великой сталинской эпохи.



Челябинск. Жилые дома на улице Пушкина



Ростов-на-Дону. Новая набережная Дона

Из выступлений на Всероссийском совещании органов по делам архитектуры

ЛЕНИНГРАД

В. КАМЕНСКИЙ
главный архитектор
Ленинграда

В Ленинграде за последнее время проведены значительные градостроительные работы. Реконструированы центральные магистрали — Невский и Кировский проспекты, улица Ленина, Обводный канал и др. Продолжается строительство парков в Московском и Приморском районах и второй очереди стадиона имени С. М. Кирова. Большие работы проведены по благоустройству важнейших подъездов к городу. Вдоль северного побережья Финского залива создается новая санаторно-курортная зона. Восстанавливаются замечательные пригородные дворцы и парки в Петродворце, Пушкине, Павловске, Стрельне, Гатчине и др.

Коренным образом улучшилось жилищное и культурно-бытовое строительство. От разбросанного малоэтажного строительства первых послевоенных лет, не оправдавшего себя ни в градостроительном, ни в экономическом отношении, Ленинград перешел к концентрированной многоэтажной застройке, главным образом, основных магистралей города (проспекта имени Сталина, проспектов Стачек, Приморского, Энгельса, улицы Ленина и других). Достаточно сказать, что программа жилищного строительства 1951 г. была выполнена за счет застройки проспекта имени Сталина и проспекта Стачек.

Значительный шаг вперед сделан в области индустриализации строительства. Ленпроект разработал новые типовые секции многоэтажных жилых домов с учетом максимальной типизации элементов зданий.

На основе новых типовых секций организовано массовое серийное производство индустриальных конструкций и деталей.

Типизация и стандартизация распространены на все жилищное строительство города. Это дало возможность значительно сократить количество типов различных элементов зданий: перекрытий — с 15—20 до 3—4 типов; лестниц — с 6—9 до 2—4 и т. д. Ряд важных усовершенствований внесен и в строительство широко распространенных в Ленинграде крупноблочных зданий.

Концентрация и индустриализация строительства создали необходимые предпосылки для комплексного решения не только строительно-технических, но и архитектурных задач. На очередь стал вопрос об ансамблевой застройке магистралей, в том числе проспекта имени Сталина, протяжением 10 километров.

Проспект имени Сталина в Ленинграде — это новая городская магистраль, архитектурный облик которой отражает величие сталинской эпохи. В решении этой задачи мы исходим из классических традиций архитектуры Ленинграда. Только развивая эти традиции, мы сможем создать современный социалистический архитектурный ансамбль, сохранив при этом присущий городу архитектурный колорит, национальный русский характер нашей архитектуры.

К сожалению, архитектурная наука еще не оказывает нам помощи в этом направлении; проблемы ансамблевой застройки еще недостаточно разработаны. Это создает трудности в решении практических вопросов архитектуры, отрицательно сказывается на качестве композиции наших ансамблей.

В Ленинграде в 1951 г. жилищное строительство осуществляли 200 застройщиков и 40 строительных организаций. В больших городах необходимо организовать крупные строительные тресты по территориальному признаку и сконцентрировать в них строительство. Ведомства должны передать свои капиталовложения в фонды городских советов и получать от них жилую площадь. Такая организация строительства не только улучшит его качество, но поможет главным архитекторам городов правильно размещать строительные объекты, лучше руководить формированием ансамблей.

В 1952 г. будут продолжены грандиозные работы по созданию проспекта имени Сталина, по реконструкции центральных проспектов и застройке ряда важных магистралей в районах нового строительства. В ближайшее время начнутся работы по составлению нового генерального плана Ленинграда. Наряду с развитием

принципов, заложенных в старом генеральном плане 1935 г., надо будет исправить ошибки, допущенные в планировочной практике Ленинграда, в частности по развитию нового центра.

СТАЛИНГРАД

В. СИМБИРЦЕВ
главный архитектор
Сталинграда

Сталинград в настоящее время является одной из крупнейших строительных площадок нашей страны. Строится не только город.

К нему примыкают и две величайшие в мире стройки: с юга — Волго-Донской канал, с севера — Сталинградская гидроэлектростанция.

Прошло 9 лет после разгрома фашистских полчищ под Сталинградом. За этот короткий срок восстановлена вся промышленность города, которая дает сейчас значительно больше продукции, чем до войны. Развернуто огромное жилищно-гражданское и культурно-бытовое строительство, проведены большие работы по городскому благоустройству, озеленению и т. д.

На центральной площади — площади Павших борцов — воздвигнуты монументальные здания Областной партийной школы и драматического театра; здесь будет сооружено также здание Дома Советов. Начато создание проспекта имени Сталина. Сталинград, никогда не имевший хорошей магистрали, украсится величественным проспектом.

Архитектура центра Сталинграда должна быть достойна исторических заслуг города-героя и соответствовать масштабам грандиозной архитектуры великих строек коммунизма.

Правильная линия застройки этого своеобразного и сложного по своей планировочной структуре города была найдена после вдумчивой, большой творческой работы строителей и архитекторов города. Решающую роль в этом отношении сыграла идея, выдвинутая партийной и советской общественностью Сталинграда, о создании мощной продольной магистрали, соединяющей все городские районы и в свою очередь связанной с набережной Волги.

На всем протяжении этой магистрали, названной проспектом имени Сталина, сейчас развернулись строительные работы. Здесь удалось сосредоточить строительство, которое намечалось раньше на других, менее важных в градостроительном отношении площадках. Проспект должен быть решен как целостный архитектурный ансамбль. Сталинградские архитекторы ждут помощи в разрешении этой серьезной задачи от архитектурной науки и в первую очередь от Академии архитектуры СССР. Научные коллективы институтов Академии архитектуры должны принять более активное участие в строительстве города русской славы.

В Сталинграде в 1951 г. 69% всего объема строительства выполнялось по типовым проектам; по ним строились жилые дома, детские сады, ясли, больницы, поликлиники, школы.

Но качество типового проектирования еще отстает от требований сегодняшнего дня. В каталогах типовых проектов нет подлинных образцов архитектуры, в них не отражены передовые методы строительства. Еще менее удовлетворительны проекты домов для индивидуального строительства.

Типовое проектирование представляет собой важнейший рычаг для подъема архитектурной и технической культуры массового строительства. Нужно этот рычаг полноценно использовать, создавая такие типовые проекты, которые способствовали бы формированию прекрасных по архитектуре социалистических городов.

МАГНИТОГОРСК

М. ДУДИН
главный архитектор
Магнитогорска

За последние годы в Магнитогорске построено 318 многоэтажных жилых домов общей площадью 266 тысяч квадратных метров; подавляющее большинство из них находится в правобережной части города. Помимо жилых домов, в городе

построены школы, детские сады, ясли, больницы, другие здания.

Одновременно со строительством проводятся работы по инженерному оснащению, благоустройству и озеленению застраиваемых районов. В городе уже создан ряд новых благоустроенных магистралей и улиц. К ним в первую очередь относятся: Пушкинский проспект в левобережной части города, улицы Уральская, Комсомольская, Строителей, Ломоносова, площадь и сквер у кинотеатра им. Горького, площадь Свердлова у вьезда на улицу Комсомольскую в правобережной части города.

В последнее время удалось создать для Магнитогорска специальную серию проектов секций, основанную на применении строительных деталей, которые могут изготавливаться строительными предприятиями Магнитогорска. В настоящее время все жилищное строительство в городе осуществляется с применением этих секций, благодаря чему трест Магнитострой резко увеличил темпы и улучшил качество застройки города.

Большие задачи стоят перед коллективом архитекторов и строителей Магнитогорска по созданию в городе новых архитектурных ансамблей.

Один из таких ансамблей будет создан в районе предместной площади, где намечено построить четыре жилых квартала. У вьезда на проспект Металлургов на площади будут построены два десятиэтажных дома-общежития для молодых специалистов Магнитогорского металлургического комбината. На другой стороне площади будет построена гостиница. Со стороны пруда и дамбы площадь переходит в благоустроенную набережную.

На ближайшее время одной из основных градостроительных задач является дальнейшая застройка проспекта Металлургов, который решается как бульварная магистраль шириной 110 метров. Проспект застраивается зданиями высотой от пяти до семи этажей. В месте пересечения его с главной магистралью правобережного Магнитогорска — проспектом имени Сталина — создана площадь районного центра, на которой намечено построить двенадцатиэтажное здание. Перспектива проспекта будет замкнута зданием Горно-металлургического института.

У магнитогорских архитекторов и строителей сложилась хорошая традиция, вернее, правило, — сдавать в эксплуатацию последний построенный в квартале дом после полного благоустройства всего квартала. Вследствие суровых климатических условий отделочные работы в городе проводятся только летом по особому графику.

Градостроительные работы в Магнитогорске ведутся на основе разработанной проектно-технической документации. У нас имеются: утвержденный генеральный план города, проект детальной застройки, все технические проекты инженерных сетей и проекты городских ансамблей.

Созданный в сталинскую эпоху город советских металлургов становится все более прекрасным социальным городом.

РОСТОВ-НА-ДОНУ

Я. РЕБАИН
главный архитектор
Ростова-на-Дону

Ростов-на-Дону, который был варварски разрушен немецко-фашистскими захватчиками, в значительной мере уже восстановлен. Через 2—3 года следы войны в этом городе будут окончательно уничтожены.

Проведенные в послевоенные годы крупные градостроительные работы преобразили облик Ростова. В 1948 г. здесь был построен большой Темирницкий мост, соединивший Железнодорожный район города с центром. С 1949 г. ведутся большие работы по строительству, реконструкции и благоустройству набережной Дона. На участке берега протяжением 1200 метров, на месте складов, пристанских устройств и железнодорожных путей, разбит живописный бульвар, установлена ограда, создана водная станция. Проезжая часть набережной и все основные подходы к ней асфальтированы.

Следующим этапом работы было создание на набережной благоустроенных склонов. Со стороны Буденновского проспекта было создано несколько террас; широкая лестница связывает берег Дона с центральной частью города, расположенной на высоте 35 метров над уровнем реки. Построена также набережная протяжением 900 метров на притоке Дона — реке Темерник, разрезающей город на две части.

В 1951 г. проведены большие работы по реконструкции продолжения Ворошиловского проспекта. Сейчас

северный район города связан новым путепроводом с его центральной частью. Ворошиловский проспект становится одной из крупных городских магистралей.

Вокруг города создается зеленое кольцо общей площадью 900 гектаров. Осенью 1951 г. было озеленено 250 гектаров городской площади, в том числе и Зеленый остров, где будет создан Парк культуры и отдыха. На левом берегу Дона, против города, озеленена полоса шириной 700 и длиной 6000 метров, которая будет служить местом отдыха для населения города.

За последние годы проведена большая работа по застройке центра города, особенно улицы Энгельса и Ворошиловского проспекта. На перекрестке этих магистралей созданы два сквера, построено несколько домов, один из которых имеет девятиэтажную башню.

В прошлом году началась застройка основных площадей города. На площади Дома Советов начато восстановление Дома Советов, а также строительство двух шестиэтажных жилых домов и семиэтажного административного здания. Дом Советов будет иметь высоту восемь этажей и 90-метровую башню в центре, которая обогатит силуэт города. Почти полностью восстановлены здания на Театральной площади.

СТАЛИНСК

П. ОТУРИН
главный архитектор
Сталинска

Сталинск за два десятилетия своего существования стал одним из крупных промышленных и культурных центров нашей страны. В городе построено 1200 тысяч квадратных метров жилой площади, созданы 4 высших учебных заведения, более 70 средних школ, техникумы, драматический театр, кинотеатры, клубы, библиотеки и т. д. Только в послевоенные годы построено 350 тысяч квадратных метров жилой площади, 15 школ, детские учреждения, больницы и т. д.

Особенностью послевоенного строительства в Сталинске является комплексная застройка многоэтажными домами крупных жилых районов с целью создания законченных архитектурных ансамблей. В этом отношении большой интерес представляет опыт застройки центральной магистрали Сталинска — проспекта имени Молотова.

В 1949—1950 гг. была завершена застройка северной части проспекта, а также создана новая улица — имени Ушинского.

В 1950—1951 гг. в основном завершена застройка кварталов центральной части проспекта (ансамбли кварталов улиц Школьной, Суворова, имени 25 октября).

В 1951 г. начата застройка кварталов южной части проспекта имени Молотова и проспекта Курако.

Трест Сталинскпромстрой ведет многоэтажное жилищное строительство поточными методами.

Одновременно со строительством жилых домов и культурно-бытовых зданий проводятся благоустройство и озеленение застраиваемых территорий.

Разрывы между домами вдоль проспекта имени Молотова украшены капитальными металлическими оградами на бетонных столбах. По проспекту имени Молотова и по улице имени Ушинского в две полосы высажены многолетние деревья и кустарники, а между домами и тротуарами устраиваются газоны.

Начиная с 1951 г. Сталинскпромстрой широко внедряет в жилищное строительство укрупненные сборные железобетонные элементы балконов, панелей, санитарных узлов, перил, карнизов и двухпустотные балки настила. Разработаны новые конструкции сборных лестничных маршей и панелей, перекрытий, производство которых в настоящее время осваивается.

Впервые в Сибири трестом было освоено массовое изготовление облицовочных плит заводским путем и осуществлена отделка фасадов плитами в процессе кладки.

В настоящее время Сталинскпромстрой работает над освоением строительства крупнопанельных многоэтажных жилых домов.

Значительно хуже ведут жилищное строительство тресты угольной промышленности. Министерство угольной промышленности имеет тенденцию строить, главным образом, одноэтажные сборные дома. Построенные же им многоэтажные дома, а также прилегающие к ним территории остаются неблагоустроенными.

Необходимо создать крупные проектные организации в городах Кузбасса. В Сталинске, например, в этом году предстоит построить около 120 тысяч квадратных метров жилой площади. Без создания проектной организации невозможно будет обеспечить этот объем строительства технической документацией.

За экономичную планировку города*

Архитектор Б. СВЕТЛИЧНЫЙ

Советские люди, воспитанные великой партией Ленина—Сталина, вскрывают неисчерпаемые резервы и возможности дальнейшего развития нашего строительства.

Принятое по инициативе товарища Сталина решение Совета Министров СССР о снижении стоимости строительства является выражением неуклонного стремления советского народа к разумному, рачительному использованию социалистического достояния, к дальнейшему непрерывному процветанию нашего государства.

Огромные резервы экономии народных средств могут быть использованы в процессе работ по восстановлению, реконструкции и строительству городов, проводимых в нашей стране в грандиозных масштабах.

Общая стоимость городского строительства, как известно, складывается из трех основных составляющих, удельное значение которых в общей сумме затрат будет приблизительно следующим: жилищное строительство — около 60%; общественные учреждения — около 20%; инженерное оборудование и благоустройство города — около 20—25%.

Размеры двух первых видов затрат зависят от экономичности применяемых типовых секций и типовых зданий, от характера организации и методов осуществления строительства, а также от намеченной проектом планировки этажности и общего типа застройки.

Затраты же на инженерное оборудование и благоустройство зависят непосредственно от экономичности проекта планировки города. В частности, стоимость работ по водоснабжению, канализации, теплофикации и особенно по устройству улиц и дорог, а также по инженерной подготовке и вертикальной планировке территории находится в прямой зависимости от размеров осваиваемых территорий.

Проектные организации обычно завышают расчетную численность населения городов, что вызывает необоснованное расширение городских территорий и повышение стоимости городского строительства. Например, в проектах планировки Киева, Харькова, Свердловска, Горького, Баку, Тбилиси и других городов расчетная численность населения была завышена на 100—200 тысяч человек, а территории соответственно превышали фактически потребную на многие сотни гектаров.

Одним из факторов, удорожающих городское строительство, является недостаточно обоснованный выбор площадок для жилищно-бытового строительства при промышленных предприятиях во вновь осваиваемых районах.

Во многих проектных заданиях на строительство шахт и промышленных предприятий территории для жилищного строительства отводятся непродуманно. Например, в Прокопьевске и Киселевске значительная часть всего жилого фонда была построена и продолжает строиться вопреки генеральным планам на месте ценных залежей коксующихся углей. Из-за неправильного выбора площадок для жилищного строительства пришлось снести жилые дома общей площадью несколько десятков тысяч квадратных метров.

При выборе территорий для застройки нередко учи-

тываются потребности только первоочередного строительства, что впоследствии приводит к большим неувязкам. Так, в Сталинске отведенные по генеральному плану 1938 г. территории для жилищного строительства оказались к настоящему времени полностью использованными. Сейчас приходится вести строительство на неудобных территориях, затрачивая огромные средства на их инженерную подготовку.

Еще в 1931 г. июньский пленум ЦК ВКП(б) указывал, что растущий промышленный поселок — это будущий социалистический город. Отсюда следует, что создание поселка должно проходить по заранее составленному и глубоко продуманному плану, с учетом перспективы его развития в будущем. Между тем строительство многих поселков проходит недостаточно планомерно. Нередко ряд поселков, расположенных по соседству друг с другом, начинает развиваться самостоятельно, каждый по своему особому плану. Затем они сливаются, образуя город; при этом чрезвычайно затрудняется архитектурно-планировочная организация и удорожается коммунальное оборудование и благоустройство такого города.

До сих пор имеют место случаи, когда для строящихся близ промышленных предприятий жилых поселков составляются проекты планировки, не увязанные друг с другом, предусматривающие разобщенные системы водоснабжения, канализации, теплофикации, транспорта и т. д., что значительно удорожает стоимость строительства и эксплуатации как поселков, так и промышленных предприятий. Например, для строящихся в одном из районов Камышина новых заводов, размещаемых в непосредственной близости друг от друга, проектируются отдельные поселки со «своими» системами дорог, водоснабжения, канализации и теплофикации. Органы по делам архитектуры не позаботились о составлении комплексного проекта планировки всего застраиваемого района города, допустили неправильное, неэкономичное решение.

При составлении проектов планировки и застройки городов решение вопроса о размещении промышленных районов и отдельных предприятий имеет первостепенное значение; оно должно обеспечить правильное формирование города и целесообразное расходование государственных средств на его строительство.

Между тем в целом ряде проектов решению этого вопроса не уделяется достаточно внимания. Так, в проекте планировки Орла для сооружения новых промышленных предприятий были отведены площадки, освоение которых оказалось практически невозможным. Из-за непродуманного проектного решения новый крупный завод пришлось размещать, не сообразуясь с генеральным планом, в 3—4 километрах от города, что привело к значительному удорожанию строительства и эксплуатации всех инженерных коммуникаций.

В Краснодаре органы по делам архитектуры разрешили разместить один из заводов вне городской застройки. После более тщательного рассмотрения проекта оказалось возможным разместить завод в непосредственной близости к городским кварталам, значительно сократив протяженность всех коммуникаций, при этом площадка завода была уменьшена почти в 3 раза без всякого ущерба для работы предприятия.

Приведенные примеры показывают, как важно при разработке проектов планировки городов правильно решать вопросы размещения предприятий и связанных с ними населенных мест, отводить для них территории, максимально благоприятные по естественным

* Публикацией статьи т. Светличного редакция продолжает обсуждение вопросов экономики городского строительства, поднятых архитектором Г. Мищенко на страницах нашего журнала (см. статью «К вопросу о градостроительной экономике в проектах планировки городов», Архитектура СССР № 2, 1951.

условиям, качеству грунтов, характеру рельефа, условиям водоснабжения, канализации и т. п.

Главное место в общем балансе городской застройки обычно занимают жилые кварталы. Следовательно, для сокращения расходов на инженерное оборудование и благоустройство городов необходимо прежде всего стремиться к сокращению общей площади жилых кварталов путем наибольшего уплотнения застройки без какого-либо ухудшения ее санитарных, бытовых и архитектурных качеств.

Опыт планировки и застройки городов показал необходимость повышения норм плотности застройки и заселения жилых кварталов.

По требованию Главной государственной санитарной инспекции РСФСР плотность заселения кварталов до последнего времени принималась: при двухэтажной застройке в пределах 175–200 человек на гектар квартала, при четырехэтажной – 375–400 человек, при пятиэтажной – 450–475, при большей этажности – не более 500 человек на гектар. Плотность застройки кварталов не должна была превышать 18–20%; лишь в исключительных случаях она могла быть повышена до 25%.

Проектом Урочного положения предусматривается значительное увеличение плотностей заселения и застройки жилых кварталов: для кварталов с двух-, трех-, четырех-, пяти- и шестиэтажной застройкой рекомендуемые плотности заселения соответственно составят: 280, 370, 500, 550 и 610 человек на гектар, а процент плотности застройки поднимается до 30–35. Указанное повышение плотности застройки кварталов предусматривается и в новых санитарных нормах.

Это безусловное улучшение норм было осуществлено в значительной степени благодаря единодушному требованию нашей общественности.

Широкое распространение уже применяемых сейчас рациональных методов застройки кварталов (широкие секции домов, встроенные детские учреждения и пр.) обеспечит дальнейшее повышение плотности застройки кварталов без ухудшения ее качества.

Повышение плотности заселения даст возможность даже при существующих соотношениях застройки по этажности, т. е. без увеличения удельного веса многоэтажного строительства, сократить только средствами более рациональной планировки общую площадь городских кварталов примерно в 1,5 раза и тем самым соответственно снизить стоимость их инженерного оборудования и благоустройства.

Следует отметить, что, несмотря на необходимость всемерного повышения экономичности проектных решений застройки кварталов, многие проектные организации не придают этому должного значения, продолжают работать по старинке, нанося государству большой материальный ущерб. Так, в проектом задании на застройку двух кварталов Челябинска, составленном в Одессе (!) проектным институтом № 3 Министерства строительства предприятий машиностроения, плотность застройки (при двухэтажных домах) была принята всего в 1940 квадратных метров на гектар квартала. Занижение плотности застройки привело к неудовлетворительному архитектурно-пространственному решению кварталов: величина разрывов между домами достигала длины самих домов, что нарушало архитектурное единство застройки. Этот недоброкачественный проект был одобрен главным архитектором Челябинска т. Чернядьевым.

Рассмотрев это проектное задание, Государственный комитет Совета Министров СССР по делам строительства указал на возможность повышения плотности застройки до 2500 квадратных метров на гектар; стои-

мость инженерного оборудования и благоустройства территории только двух кварталов была снижена на 700 тысяч рублей. При этом архитектурно-планировочное качество застройки резко улучшилось.

Проектное задание на застройку района Пески в Николаеве, составленное Гипрогражданстроем и принятое главным архитектором города, первоначально имело такие же крупные недостатки.

В результате пересмотра проекта удалось уплотнить застройку, улучшить ее архитектурно-планировочное качество, сократить потребную площадь кварталов на 6 гектаров, разместить на сэкономленной площади дополнительно более 25 тысяч квадратных метров жилой площади и снизить стоимость инженерного оборудования и благоустройства территории почти на 4 миллиона рублей.

Приведенные примеры говорят о том, что при внимательном и ответственном отношении к работе, повышенной требовательности к качеству проектов планировки и застройки можно сохранить государству многие миллионы рублей.

Еще большее значение для сокращения территорий городской застройки имеет повышение этажности жилых домов. Основываясь на простейших расчетах, можно считать, что при переходе от усадебной застройки к двух-трехэтажной площадь жилых кварталов сокращается примерно в 3 раза, а при многоэтажной застройке – более чем в 5 раз. Соответственно снизится и стоимость городского благоустройства.

Введение повышенных норм плотности жилой застройки, бесспорно, обеспечит существенное снижение стоимости городского строительства. Пересмотр этих норм нужно производить на основе данных всестороннего научного анализа проектно-планировочной и строительной практики, а также экспериментальных работ, тщательного изучения оптимальных соотношений этажности застройки с учетом реальных возможностей каждого города: наличия местных строительных материалов, мощности строительных организаций, возможностей механизации строительства и т. д.

В настоящей статье мы не упоминаем о том большом экономическом эффекте, который дает повышение этажности в самом строительстве домов, так как этот вопрос должен быть предметом самостоятельного анализа.

При разработке проектов планировки городов до последнего времени не уделялось достаточного внимания вопросам повышения этажности застройки. Пришлось поэтому многие проекты пересматривать. Так, в проекте планировки Кишинева благодаря повышению средней этажности домов территорию застройки кварталов удалось сократить на 600 гектаров. Обширные городские территории были также сэкономлены в результате улучшения проектов планировки Еревана, Киева, Минска, Мурманска, Куйбышева и других городов, что несомненно сделает застройку этих городов значительно более экономичной.

Чрезмерное расширение городских территорий происходит за счет большого развития индивидуальной застройки. В Сталино и Запорожье она составляла за последние 4 года от 56 до 75% всего построенного жилого фонда, а в Свердловске, Куйбышеве, Саратове и Омске удельный вес нового малоэтажного строительства достигает 75–90%. При этом индивидуальные дома, как правило, размещаются в основных районах городов. Мы считаем, что в крупных городах, обеспеченных хорошим транспортом, индивидуальное строительство должно быть сосредоточено в самостоятельных пригородных поселках.

Кроме того, для крупных городов следует рекомен-

довать нарезку новых усадебных участков не по максимальной норме в 600 квадратных метров, как это обычно делается, а по 300—400 квадратных метров. Необходимо также решить вопрос о сокращении и перепланировке существующих большемерных индивидуальных усадеб, что даст возможность получить значительное количество новых участков без расширения городских территорий и почти без дополнительных затрат на их благоустройство.

Повышение этажности строительства имеет огромное значение также для более успешной реконструкции городов. Но замена старого одноэтажного жилого фонда двух-трехэтажными домами является мероприятием не эффективным, так как сносимый фонд достигает при этом 30—40% нового. Целесообразно более резко повышать этажность нового жилищного строительства; это подтверждается, например, опытом реконструкции главных магистралей Сталинска и Нижнего Тагила, малоценная одноэтажная застройка которых была полностью заменена крупными многоэтажными домами. Такое мероприятие оказалось экономически вполне рентабельным и дало большой градостроительный эффект.

Решение вопроса об экономии городских территорий тесно связано с определением рациональных проектных размеров городских кварталов: чем меньше эти размеры, тем больше городской территории будет занято уличной сетью.

В проектном задании на расширение поселка Дальний Воронок в Щелкове кварталы приняты всего лишь по 1,3—1,6 гектара, вследствие чего площадь улиц составила 30—40% от всей площади застройки. Неэкономичность такого решения совершенно очевидна.

Необходима научная разработка вопроса о типах и оптимальных размерах жилых кварталов как для малоэтажной, так и для многоэтажной застройки. Этому вопросу пока не уделяется должного внимания. Например, в проекте новых планировочных норм, разработанном Академией архитектуры СССР, допускается при десятиэтажной застройке устройство квартала размером всего лишь 4 гектара, а при пятиэтажных домах — 3 гектара, что по экономическим соображениям неприемлемо.

Ширина жилых улиц в проектах планировки обычно принимается для зоны капитальной застройки до 25 метров, а для индивидуальной застройки — до 20 метров. Такая ширина в большинстве случаев не нужна ни по транспортным, ни по противопожарным, ни по санитарным требованиям; но в проектной практике имеют место случаи, когда значительно превышаются и эти преувеличенные нормы. Например, в проектах планировки Могилева, Полоцка, Пинска и Бобруйска площадь улиц на одного жителя вместо обычно принимаемых 20—22 квадратных метров составила от 24 до 32 квадратных метров. Ширина улиц в зоне капитальной жилой застройки во многих случаях может быть сокращена до 18—20 метров, а в районах индивидуальной застройки — до 12—14 метров. Такое сокращение поведет к существенному уменьшению городских территорий и снижению стоимости благоустройства города в целом.

Большие излишества, вызывающие неоправданное увеличение городских территорий и дополнительные затраты на городское строительство, допускаются при отводе площадок для промышленных предприятий, складов, транспортных устройств и т. п. Так, в проекте планировки Кишинева промышленные и складские территории были преувеличены против потребных в 2 раза, в проекте планировки Пинска — в 4—5 раз. В проекте планировки Риги в несколько раз были превышены размеры площадок, резервируемых для расширения существующих в городе предприятий; в Орле

для завода дорожных машин было отведено 125 гектаров при действительной потребности 15—18 гектаров.

Промышленные площадки необходимо отводить в строгом соответствии с утвержденными генеральными планами предприятий. Всякое излишество в этом деле приводит к необоснованному увеличению территории города, удлинению коммуникаций, образованию пустырей.

Крайне неэкономично используются городские территории при размещении среди массива городской застройки предприятий, вредных в санитарном отношении. Например, в центральном районе Вильнюса, на берегу р. Нерис, размещается кожевенный завод, занимающий один небольшой квартал; однако санитарно-защитная зона разрыва составляет 500 метров, что исключает возможность застройки около 100 гектаров ценнейших территорий в центре города; расположение в непосредственной близости от районов городской застройки Челябинской и Кемеровской ГРЭС, Сталинской ТЭЦ не дает возможности полноценно использовать многие сотни гектаров городских территорий.

Уже не раз ставился вопрос о том, что для сокращения зон санитарного разрыва надо переходить от пассивных мер борьбы с промышленными вредностями к активным (улавливание вредных дымовых газов, улучшение технологии производства и т. п.). Практические действия в этом направлении, а также дальнейшие разумные коррективы санитарных норм могли бы дать большой экономический и градостроительный эффект.

Значительные площади отводятся в проектах планировки городов под зеленые насаждения общего пользования, и это вполне правильно. Однако не следует допускать излишеств в этом деле. Известно, что в большинстве городов площадь зеленых насаждений фактически не превышает 5—7 квадратных метров на одного жителя. Доведение этой нормы до 10—15 квадратных метров, несмотря на большую стоимость и трудоемкость озеленительных работ, является важной задачей. Нельзя, однако, допускать непродуманного увеличения этих норм. Например, в проектах планировки Гродно, Витебска, Полоцка и Пинска норма площади озеленения была принята от 22 до 24 квадратных метров на человека. Осуществление этих проектов оказалось бы для городов совершенно непосильной задачей; огромные территории, отведенные под обширные сады и парки, неминуемо оставались бы в течение многих лет большими пустырями, дезорганизуя городскую план и вызывая чрезмерное удлинение городских коммуникаций, а следовательно, и перерасход средств на их строительство.

Правильный научный подход к определению норм озеленения городов и к использованию городских земель для организации зеленых насаждений имеет большое экономическое значение. Так, например, исследования, проведенные Гипрогором, показывают, что для стоимости строительства города имеет существенное значение не столько абсолютная величина зеленых насаждений, сколько их размещение. Если крупные зеленые массивы площадью в десятки и сотни гектаров размещаются по периферии жилых районов, то значительного удорожания стоимости городских коммуникаций это не вызывает; размещение же больших массивов зелени непосредственно среди жилой застройки неизбежно вызовет такое удорожание.

Организация в городе системы относительно небольших зеленых массивов внутри жилых районов и расположение крупных парков по их периферии приведет к значительному сокращению общей площади жилых районов, а следовательно, и к снижению затрат на благоустройство. Значительно улучшатся и условия обслуживания населения, так как зеленые насаждения будут приближены к жилым кварталам.

Важным условием создания экономической планировки города является учет его исторически сложившегося плана, а также существующей сетки улиц. К сожалению, это требование многими проектировщиками не учитывается. Так, в проекте планировки Феодосии намечалась пробивка большого числа новых улиц, что не вызывалось никакой необходимостью; в проекте планировки Кишинева без нужды менялась сетка улиц в районах индивидуальной застройки; не учитывался характер сложившихся кварталов в проектах планировки Куйбышева, Бреста, Мурманска. Для одного из районов Улан-Удэ автор проекта планировки без всякой нужды повернул сложившуюся сетку улиц на 45°. Ясно, что подобные несерьезные решения могут привести лишь к удорожанию строительства и ухудшению архитектурного качества городской застройки.

Необходимо, наконец, указать, что удорожание городского строительства является следствием и неправильной методологии самого проектирования. В практике составления проектов планировки городов до сих пор основное внимание уделяется вопросам развития города в отдаленный перспективный период, практические же задачи первой очереди строительства должным образом не решаются. Проекты не предусматривают строгих границ компактного размещения первоочередного строительства, вследствие чего оно зачастую ведется на всех территориях, намеченных для развития города на 20–25 лет вперед.

Это приводит к образованию в городах изолированных районов застройки, к чересполосице жилых, промышленных, транспортных и других территорий, к удлинению дорожной сети, линий транспорта, водоснабжения, канализации, энергоснабжения и в итоге к большому увеличению стоимости городского строительства.

Для предотвращения подобных нерациональных затрат, а также для повышения качества застройки городов представляется правильным разрабатывать на перспективу порядка 20–25 лет лишь принципиальную схему планировки, устанавливающую направление дальнейшего развития города и резервы территорий для различных видов строительства.

При составлении проектов планировки основное внимание должно быть уделено решению практических вопросов первой очереди строительства и реконструкции городов на ближайшие 10 лет с учетом реальных масштабов капиталовложений.

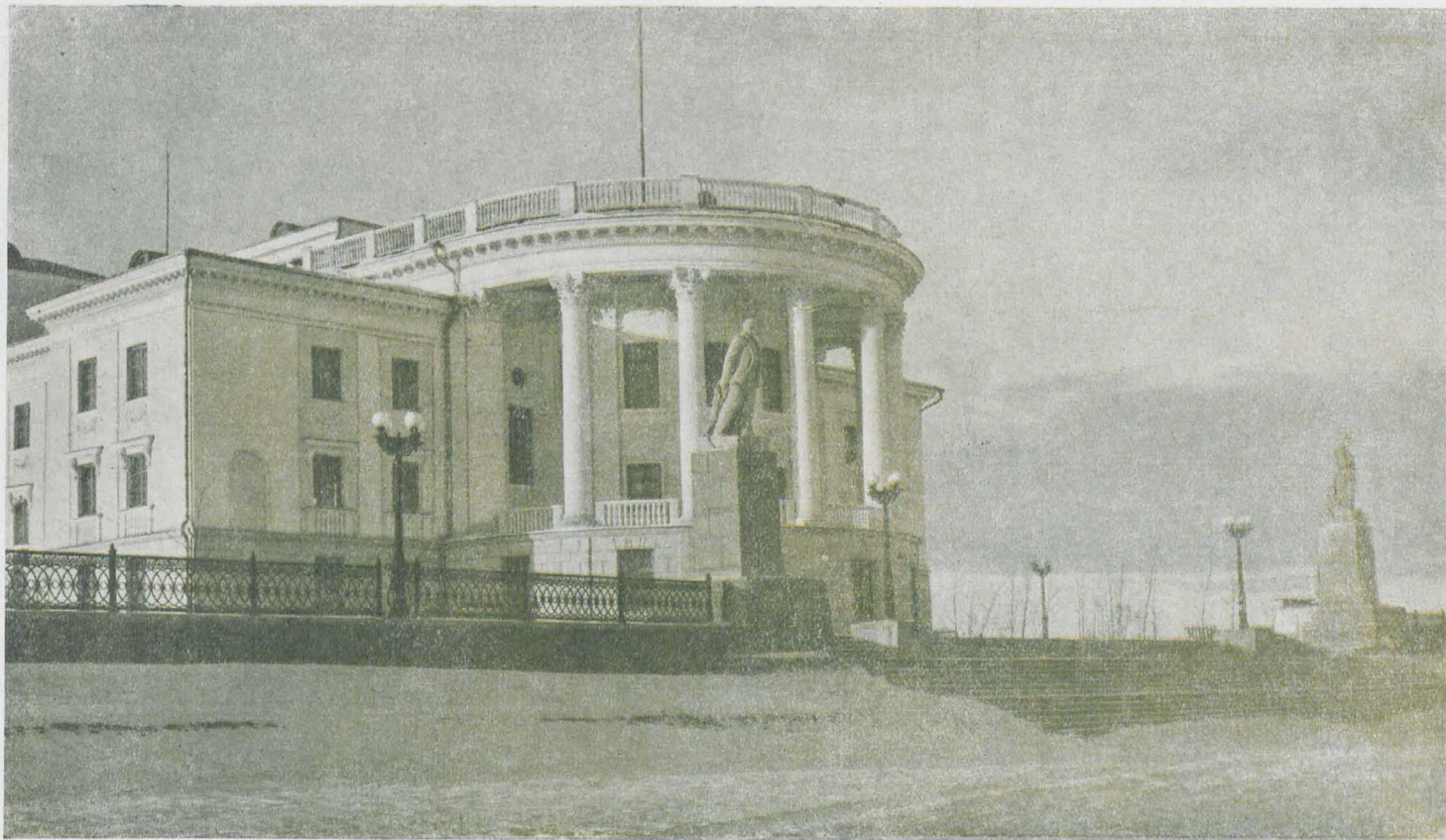
Должны быть строго установлены территории и участки, подлежащие первоочередной застройке, причем до полного их использования всякое строительство на резервных территориях надо запретить.

Для нахождения наиболее экономичных проектных решений должны разрабатываться сравнительные варианты стоимости строительства. Необходимость этого показывает следующий пример. Когда в одном из городов РСФСР нужно было построить крупный завод, проектировщики решили отвести для строительства участок за пределами города, видимо, желая избежать сноса существующей застройки.

В результате длина железнодорожной ветки увеличилась на 4,5 километра, трамвайных линий, сети электроснабжения, канализации — на 3,5 километра и т. д. Стоимость этих коммуникаций в несколько раз превышает стоимость сноса мелких жилых домов. Если, кроме того, учесть дополнительные расходы на эксплуатацию излишне растянутых коммуникаций, то невыгодность принятого варианта станет еще более очевидной.

Таков далеко не полный перечень мероприятий планировочного порядка, способствующих снижению стоимости и повышению качества городского строительства. Мы не ставили себе целью привести в этой статье подробные экономические расчеты, иллюстрирующие конкретные возможности снижения стоимости городского строительства. Без предварительного углубленного научного анализа и экспериментальной работы этого сделать нельзя. Мы хотели лишь указать главные пути, по которым следует идти в поисках источников снижения стоимости и повышения качества городского строительства. К разработке конкретных мероприятий в этом направлении, основанных на методах рациональной планировки, должны быть привлечены прежде всего Академия архитектуры СССР и крупнейшие проектно-планировочные организации. Большую роль в этом важнейшем государственном деле должны сыграть органы по делам архитектуры, в частности главные архитекторы городов.

Разработка и применение новых прогрессивных норм и методов планировочных работ дадут возможность сэкономить в городском строительстве сотни миллионов рублей, которые будут направлены на дальнейшее укрепление нашей социалистической Родины, на повышение благосостояния советского народа.



АРХИТЕКТУРНАЯ ПРАКТИКА

(Из работ, поступивших на конкурс лучших зданий, выстроенных в городах РСФСР в 1951 г.)

1. ДВОРЕЦ КУЛЬТУРЫ В ГОРОДЕ САТКА—автор архитектор Т. Эрвальд

Дворец культуры в городе Сатка Челябинской области сооружен на центральной площади одного из заводских районов. Строительство было начато в 1948 г. и закончено в 1951 г.; проведены также все работы по благоустройству и озеленению прилегающей к зданию территории. У главного входа во Дворец культуры установлены монументы В. И. Ленина и И. В. Сталина (работы скульптора С. Меркурова).

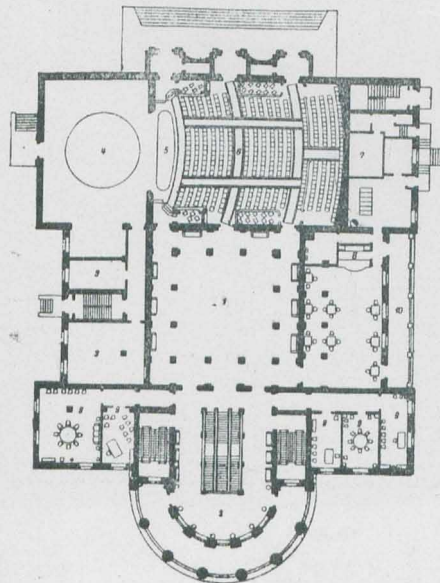
Зрительный зал с балконом рассчитан на 510 мест. Сцена размером 11×13 м, оборудована вращающимся кругом, 38 подъемами для декораций и осветительной аппаратуры, а также пультом управления. Высота сцены до колосниковой решетки — 13 м. Помещение для оркестра рассчитано на 22 человека.

Во дворце имеются также малый зал для лекций и

конференций, читальный зал с библиотекой и книгохранилищем, комнаты для работы кружков, кафе.

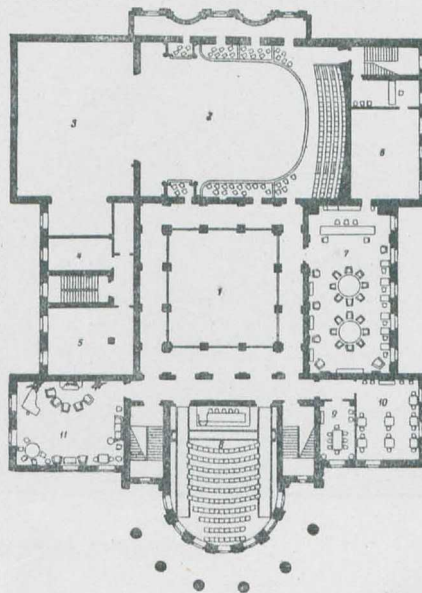
В отделке внутренних помещений применены естественный мрамор (главная лестница, колонны, камин в гостиной), дуб (панели в вестибюле и биллиардной), бронза (люстры, вентиляционные решетки, дверные приборы). Ряд помещений украшен декоративными живописными панно (художник Ю. Коровин) и скульптурой (скульптор П. Трофимов). Тема росписи потолка малого зала — «Содружество народов СССР»; росписи потолка над главной лестницей — «Майский праздник». Горельеф в читальном зале исполнен на тему «Труд и отдых». Стены и плафон зрительного зала оформлены бронзированными лепными украшениями.

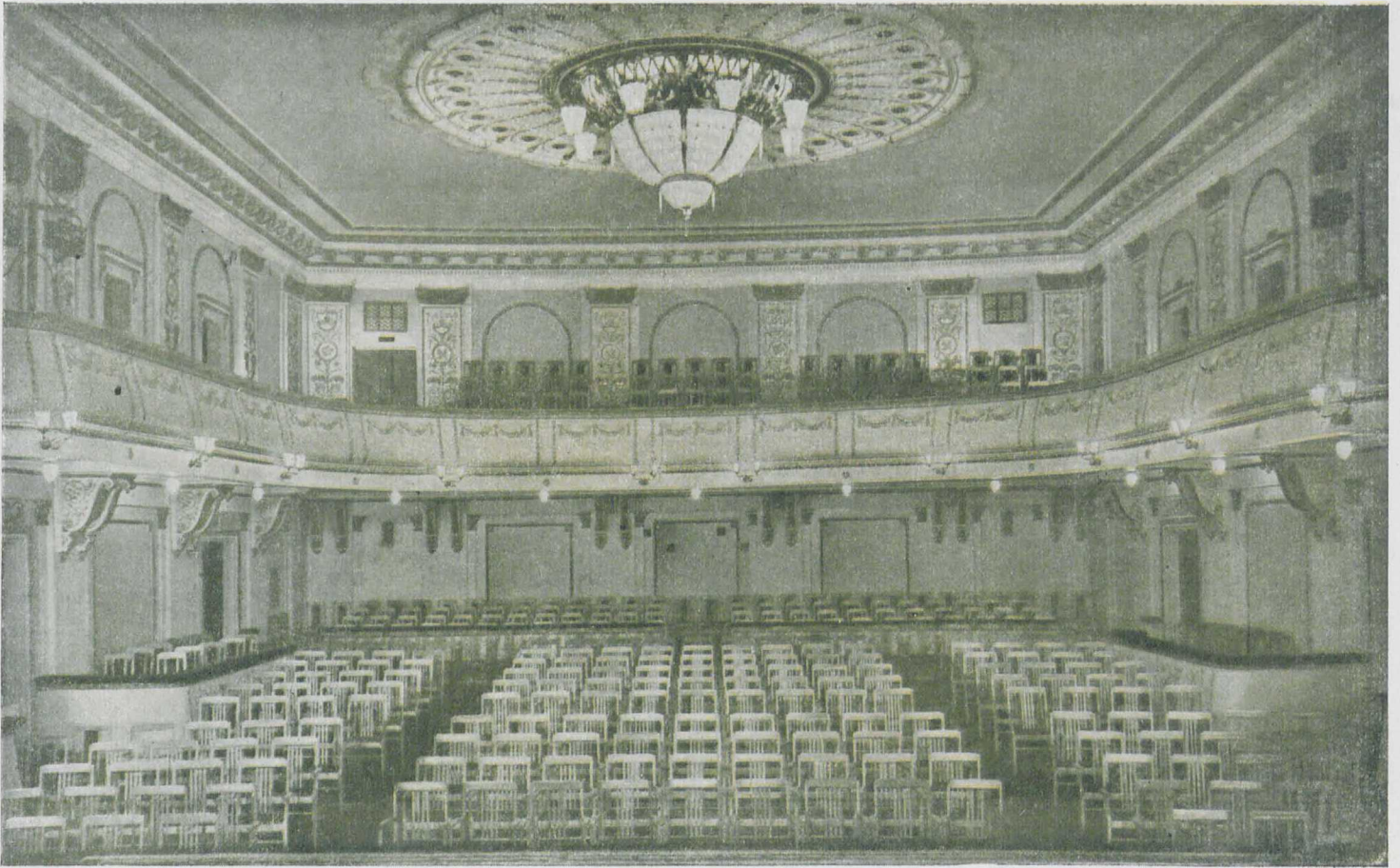
В парке устроены фонтан и беседки.



План первого этажа
1 — вестибюль; 2 — фойе; 3 — артистическая;
4 — сцена; 5 — оркестр; 6 — зрительный зал;
7 — киноаппаратная; 8 — буфет;
9 — комната для работы кружков;
10 — веранда;

План второго этажа
1 — фойе; 2 — зрительный зал; 3 — сцена;
4 — артистическая; 5 — драматический кружок;
6 — книгохранилище; 7 — читальный зал;
8 — лекционный зал; 9—10 — комнаты для работы кружков;
11 — гостиная.





Зрительный зал



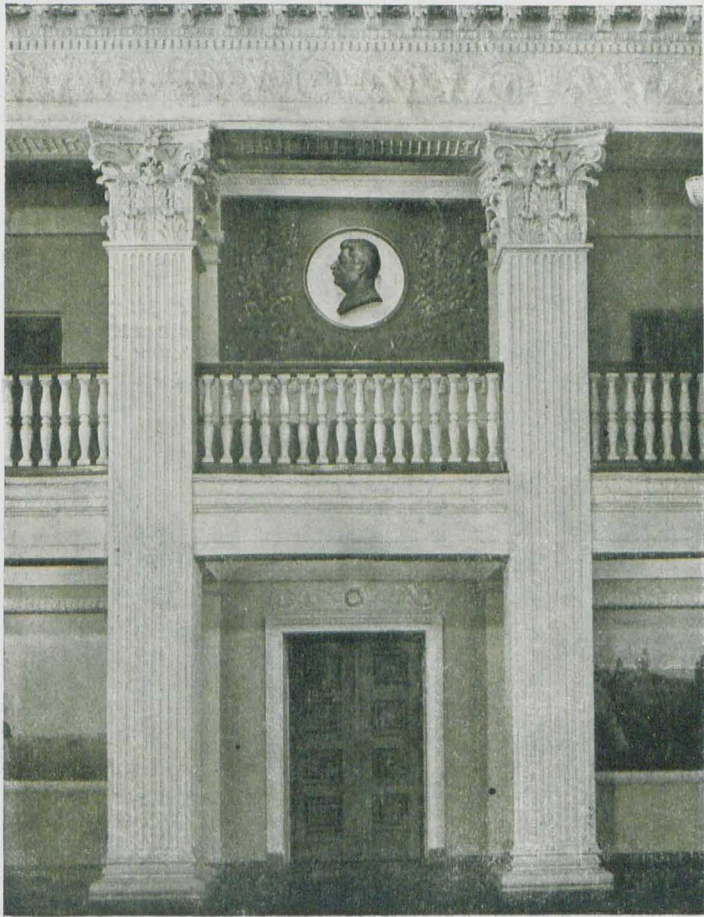
Главная лестница



Фойе



Зрительный зал



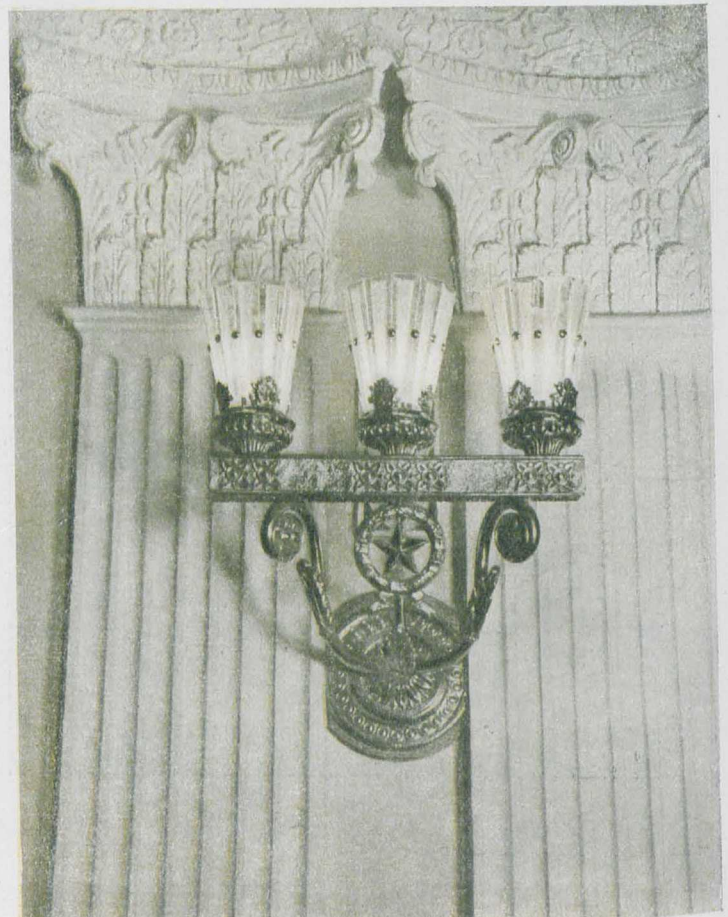
Фойе

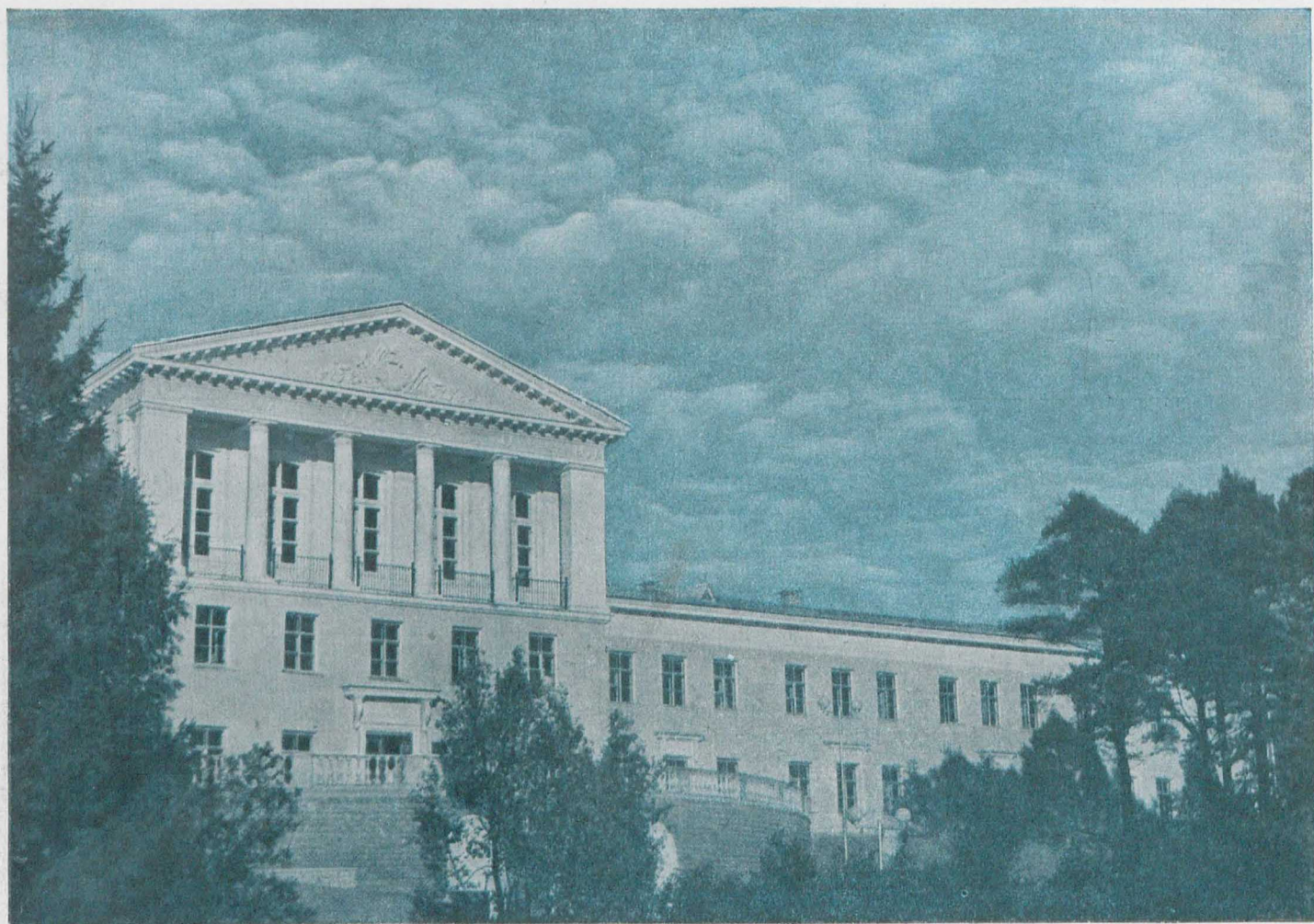


Фрагмент зрительного зала



Детали





2. ШКОЛА В ЗЕЛЕНОГОРСКЕ — автор архитектор А. Афонченко

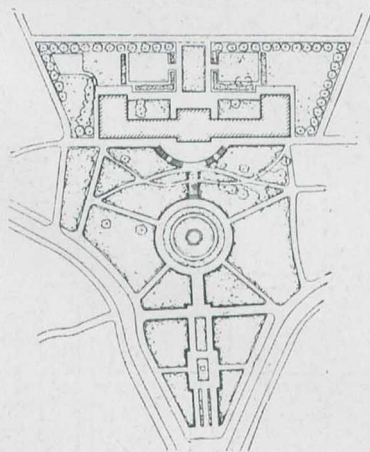


Схема генерального плана

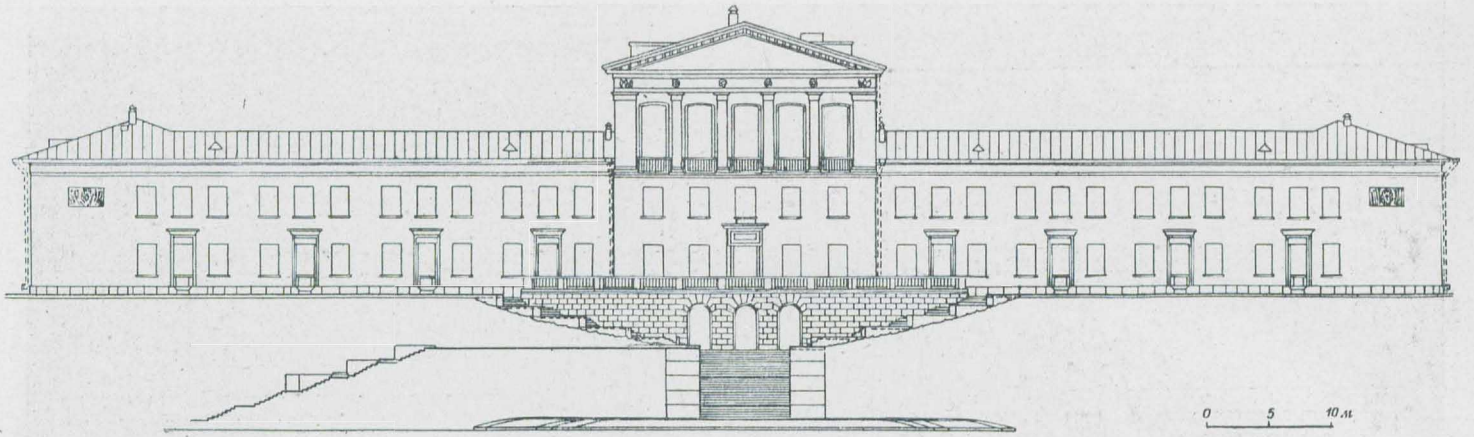
Здание школы расположено на возвышенном месте в центральной части города-курорта под Ленинградом. Главный фасад школы обращен в сторону моря. Одновременно с сооружением школы велись также ра-

боты по строительству сквера, занимающего нижнюю террасу участка. Проект школы, как и сквера, выполнен с учетом новой планировки Зеленогорска (авторы проекта планировки — профессор В. Витман и архитектор А. Афонченко). От нижней террасы сквера к верхней, на которой расположена школа, ведет открытая лестница с подпорной стенкой, выложенной из естественного камня.

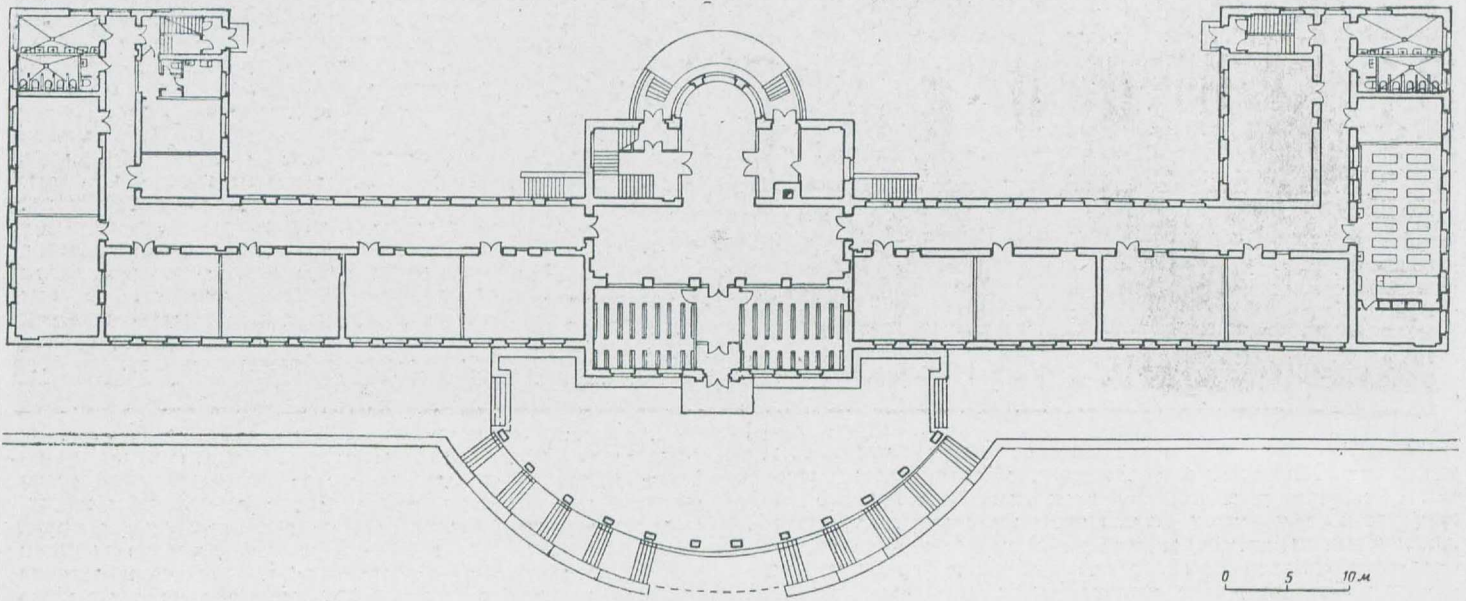
Здание школы с четырехколонным портиком в центре главного фасада спроектировано в монументальных формах русской классики. Строгое по своей композиции новое сооружение хорошо гармонирует с окружающим весь ансамбль живописным ландшафтом.

Школа рассчитана на 880 учащихся, имеет 22 класса, ряд кабинетов и лабораторий, большой актовый зал, занимающий центральное место в плане здания.

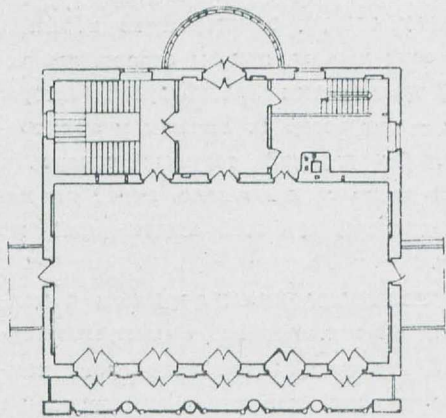
Строительство было начато в декабре 1950 г. и окончено к августу 1951 г. Объем здания 16 860 кубических метров. Строительные работы производились Строительным управлением Ленинградского горисполкома.



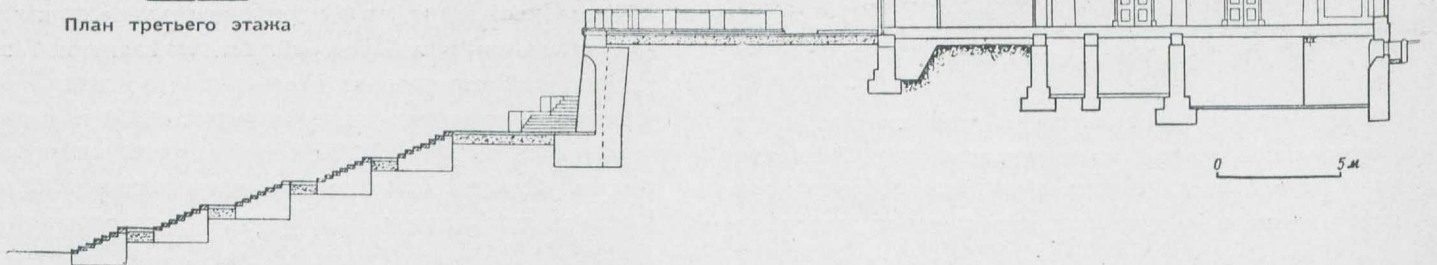
Главный фасад



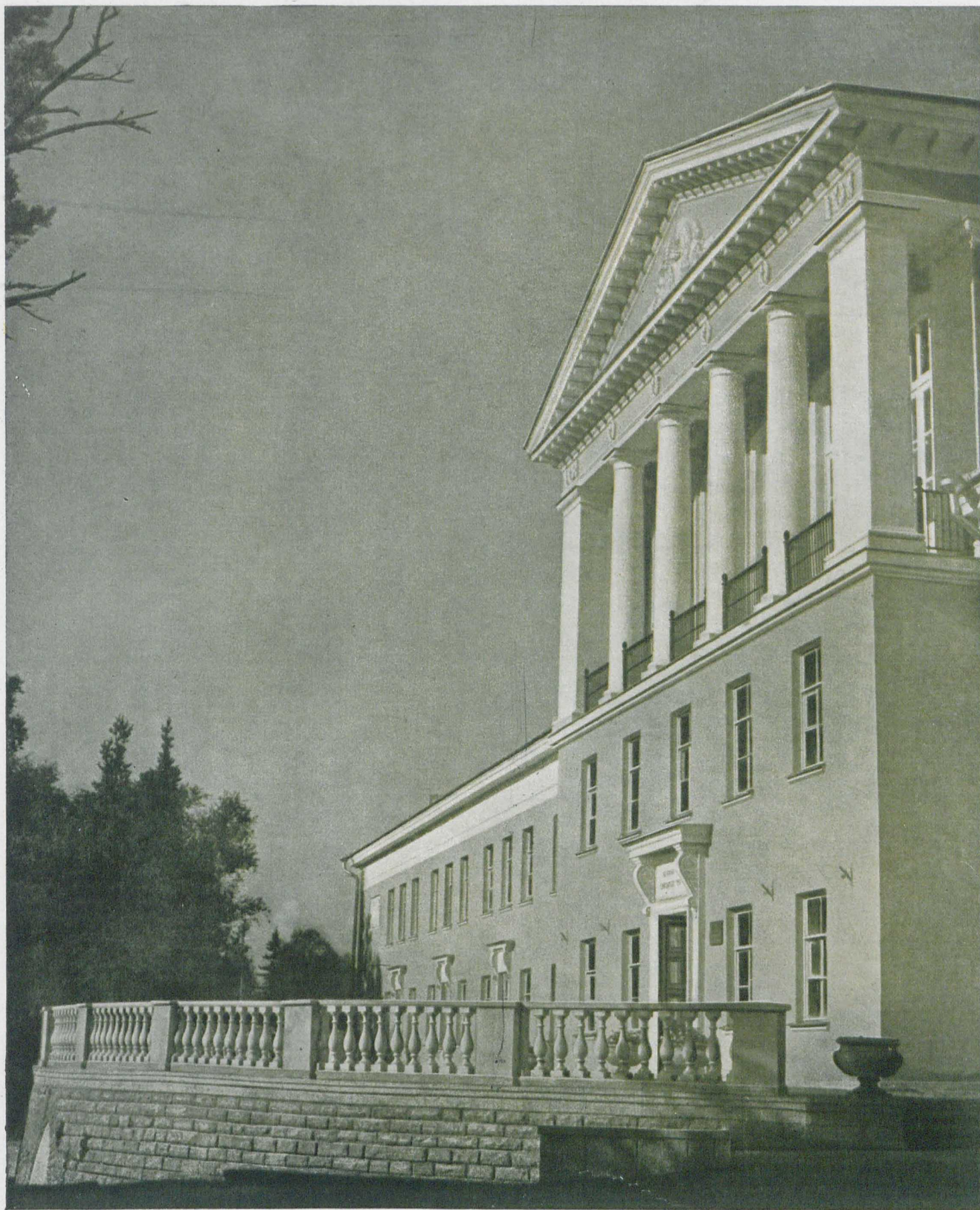
План первого этажа



План третьего этажа



Поперечный разрез



Главный фасад. Перспектива

О книге „История русской архитектуры“

М. ИЛЬИН

кандидат искусствоведческих наук

Коллектив Института истории и теории архитектуры Академии архитектуры СССР выпустил в свет краткий курс истории русской архитектуры¹. Издание этой необходимой книги является значительным событием в нашей архитектурной жизни.

Книга знакомит с развитием русской архитектуры, начиная с древнейших времен и до Великой Октябрьской социалистической революции. Она написана на основе изучения обширного фактического материала, часть которого является совершенно новым, впервые вводимым в научный обиход. Естественно, это издание вызывает большой интерес нашей архитектурной общественности.

Общая задача рассматриваемого труда изложена в предисловии: это показ величия русской архитектуры, раскрытие ее национальной самостоятельности и ее значения для развития мирового зодчества.

Первая из указанных задач решена авторами с должной полнотой. Величие произведений, созданных художественным гением русского народа, обрисовано с определенной ясностью и в целом достаточно глубоко. Что же касается раскрытия национального своеобразия русской архитектуры, то решение этой задачи не получило необходимой четкости в ряде разделов книги. Причина этого заключается в том, что процесс становления и развития русского зодчества авторами недостаточно увязывают с общим историческим процессом, с историей русской культуры, с мировоззрением определенных классов и социальных групп. Например, остаются нераскрытыми для читателя историческая обусловленность появления и своеобразия архитектуры Владимира — Суздаля XII в., ее отличие от зодчества других областей Руси эпохи феодальной раздробленности. Не выяснены причина появления каменных шатровых построек, особенности их архитектуры. Также остались вне анализа исторические особенности архитектуры XVII в. Как признают сами авторы, слабо разработаны в учебнике вопросы, связанные со значением русского зодчества в общем процессе развития мировой культуры (стр. VI).

Огромное значение в каждом учебнике имеет метод изложения предмета. Советская наука об архитектуре требует изложения истории архитектуры в теснейшей связи с общей историей и историей культуры. Характеристика творчества зодчих, способствовавших расцвету и развитию русской национальной архитектуры, должна быть неотъемлемой частью основного текста учебника. Так примерно построены в книге первые четыре главы, посвященные зодчеству древней Руси. В начале каждой главы даются общие положения, относящиеся к данному периоду истории архитектуры; затем авторы переходят к показу развития русского города; далее приводятся отдельные виды и группы зданий по их значению. Завершается тот или иной раздел описанием отдельных наиболее значительных произведений, приводятся и характеристики творчества отдельных зодчих. К сожалению, таких характеристик очень мало, они не полны, что объясняется слабой изученностью творчества даже таких выдающихся зодчих древней Руси, как Ф. Конь, О. Старцев, Я. Бухвостов и другие.

¹ История русской архитектуры. Краткий курс, допущен Министерством высшего образования СССР в качестве учебника для архитектурных вузов и факультетов, Государственное издательство литературы по строительству и архитектуре, М. 1951. 462 стр. с илл. Тираж 15 000 экз. Ц. 27 р. 50 к.



Но такой, в целом верный, метод изложения истории архитектуры вдруг заменяется другим: начиная с XVIII в. история архитектуры в значительной мере подменяется историей архитекторов. Особенно это проявилось в главе, посвященной архитектуре классицизма. В связи с изменением метода изложения возникают новые трудности. Авторы учебника, как бы чувствуя, что текст главы начинает дробиться, стараются его дополнить общающим послесловием. Однако это послесловие мало чем отличается от введения, в результате чего появляются ненужные повторения.

Помимо этого, в изложении «истории архитекторов» остаются почти не раскрытыми: движущие силы развития русской архитектуры XVIII в., архитектурной мысли того времени, формирование основных, ведущих архитектурных тем, отражавших прогрессивные идеи общества. Достаточно привести один весьма яркий пример.

Для русского классицизма XVIII в. довольно характерным типом здания были общественные сооружения — университет, академия, больница. Демократичность этих типов зданий, хотя и ограниченная классовыми интересами дворянства, очевидна. Классицизм первой трети XIX в. на первый взгляд как будто выдвигает ту же общественную тему в архитектуре. Однако на площадях городов строятся министерства, казармы, провинантские склады. Это существенное изменение архитектуры классицизма осталось в учебнике нераскрытым. Можно было бы думать, что подобные изменения метода изложения в V—VI главах обусловлены разделением русского зодчества на древний и новый периоды. Однако глава VII, посвященная архитектуре эпохи капитализма, снова строится методически так же, как и первые четыре главы. Естественно, что в методе изложения должна быть более последовательная и определенная система.

За последнее время появился ряд работ по вопросам истории архитектуры (Г. Ощепкова — о Томоне, В. Пиллявского — о России, и другие) обладающие одним специфическим признаком: авторы указанных трудов почти не касаются художественных качеств архитектуры.

К сожалению, и в рассматриваемом труде многие авторы и, видимо, редакторы пошли по такому же пути. Кроме того, авторами сделана, по их признанию, попытка «по возможности избежать распространенной стилевой терминологии», потому что она создана западно-европейскими искусствоведами, в большинстве случаев формалистами, и не определяет художественного содержания русской архитектуры (стр. VI). С доводами авторов учебника в данном случае согласиться невозможно. Полностью отказываться от терминов нет смысла, так как некоторые из них обладают конкретным содержанием. Как бы ни были они условны, все же пользование ими как облегчает преподавание, так и при должном объяснении способствует раскрытию определенных понятий.

Но самый существенный недостаток учебника в том, что он почти не содержит идейно-образного истолкования произведений архитектуры и замыслов зодчих, не содержит оценки художественных качеств архитектуры. Ведь именно анализ идейно-образного замысла произведений, художественных качеств и особенностей архитектуры является бесспорным достижением советской науки об архитектуре; он раскрывает содержание архитектуры с особой глубиной, не свойственной западно-европейской буржуазной науке. Отсутствие такого анализа не дает возможности читателю книги со всей полнотой оценить, например, мировое значе-

ние архитектуры киевского Софийского собора, церкви Покрова на Нерли и многих других замечательных произведений русского зодчества. Правда, в книге дана краткая и верная в основе художественная оценка некоторых произведений (Кремль, церковь Вознесения в Коломенском и др.). Но этого, безусловно, мало. Идеино-образное истолкование произведений в связи с мировоззрением общества, художественная оценка и анализ художественных качеств архитектуры должны лежать в основе наших трудов по искусству.

При рассмотрении идейно-образных и художественных качеств произведений необходимо учитывать особенности мировоззрения, порожденного социально-экономическими условиями развития общества. Например, такие произведения русской архитектуры, как Софийский собор в Киеве, собор в Коломне, храм Василия Блаженного, церковь Иоанна Воина на Якиманке, арка Генерального штаба, создавались как памятники славы русского оружия. Однако приводимое в учебнике краткое определение каждого из них, как «памятника русской военной славы», ничего не дает учащемуся. В каждом отдельном случае следует раскрыть, как именно понималась в ту или иную эпоху эта слава, какую идею она отражала, как на основе определенной идеи возникал соответствующий образ и какими средствами он был воплощен в архитектуре.

Приходится сожалеть о том, что авторы отказались от освещения таких существенных вопросов, как возникновение и развитие теоретических взглядов в области русской архитектуры (их можно проследить начиная с XV в.). В учебнике нет ничего, что говорило бы о синтезе искусств в глубоком его понимании. Авторы ни одним словом не обмолвились об архитектурном мастерстве зодчего, о его профессиональных навыках и знаниях. Все это следует бесспорно разработать и ввести во второе издание книги.

Большое принципиальное значение имеет вопрос периодизации. Предложенная в учебнике периодизация в целом может быть принята. Однако ее следует уточнить в трех случаях.

Глава об архитектуре периода феодальной раздробленности охватывает как время до нашествия монголов, так и последующую эпоху, вплоть до середины XV в. Было бы, однако, лучше, если бы архитектура XIV—XV вв. была освещена в отдельном разделе, до изложения истории архитектуры периода образования и развития Московского государства. Несмотря на то, что Русь XIV в. и первой половины XV в. действительно еще представляла собой ряд враждовавших друг с другом удельных феодальных княжеств, центростремительные силы явно брали перевес над центробежными. В архитектуре это сказывается на примерах Москвы, Твери и других крупных центров, где велась упорная борьба за владимиро-суздальское архитектурное наследие, воспринимавшееся как художественное выражение идей единой Руси.

Глава, посвященная русскому классицизму, делится на две самостоятельные части столь резко, что они выглядят как две отдельные главы (имеется даже предисловие ко второй части). В результате единый процесс русской архитектуры того времени расчленяется на два. По существу, возрождается старое деление на «классицизм» и «ампир». В последующем издании надо дать эту главу единой, более цельной по композиции и изложению.

Главу об архитектуре капиталистической России следует разделить на два периода — первый, оканчивающийся 90-ми годами XIX в., второй — 1917 годом. Такое членение главы будет соответствовать историческому процессу и самому материалу архитектуры.

Помимо общих замечаний, следует остановиться на отдельных частных недостатках учебника. Так, во второй главе не уделено внимания русскому городу древнейшего периода; многие существенные явления в области градостроительства остались не освещенными, в частности не дано анализа Райковецкого городища, представлявшего собой своеобразный тип русского небольшого города. Дома этого городища располагались в виде непрерывного ряда срубов, образуя в плане почти полную окружность. В центре городища (погибшего, видимо, в 1240 г.) находились мастерские, обслуживавшие нужды населения, а также общественный загон для скота. Городище было защищено валами и тыном.

Археологический материал по древнейшим русским городам достаточно богат. Его необходимо было использовать для более полного освещения этого интереснейшего раздела истории русской архитектуры. Многие утверждения, приводимые во второй главе, весьма спорны. Они не подкреплены ни историко-литературными источниками, ни исследованиями памятников.

Так, сомнительны предположения о наличии в древнейший период деревянных домов со стенами, украшенными узорами с изображениями людей и животных (стр. 5). Археологические изыскания последних лет говорят не о домах, а о землянках или полуземлянках. Нет никаких оснований считать, что первоначальный деревянный собор Софии в Новгороде состоял из двенадцати срубов (стр. 6). Мнение авторов о позднейшей постройке лестничных башен киевского Софийского собора (стр. 12) опровергается всеми изучавшими этот памятник. Вряд ли справедливо вводить подобное необоснованное суждение в текст учебника. Утверждение о более скромных размерах собора Печерского монастыря — плод недоразумения, так как это здание по своему масштабу превосходит Софийский собор. Замечательные открытия в области киевской архитектуры XI—XII вв., сделанные и опубликованные М. К. Каргером, игнорированы авторами учебника, что никак не может быть оправдано. К сожалению, список имеющихся в главе недочетов может быть значительно увеличен.

В главе III, посвященной архитектуре периода феодальной раздробленности, обращает на себя внимание отсутствие многих памятников, введенных в науку известным специалистом Н. Н. Ворониным, а также игнорирование ценнейших исследований этого ученого в области архитектуры Владимира-Суздаля XII в., важных не только для получения более полного и верного представления об этой замечательной эпохе русского зодчества, но и о древнейшей архитектуре Москвы. Обойдены также в учебнике такие памятники, как первый собор в Пскове, собор в Коломне и другие, имевшие большее значение для развития архитектуры. Эти досадные упущения не только обедняют наше представление о русском зодчестве, но и не дают возможности правильно судить о его развитии.

Глава IV, посвященная архитектуре Московского государства XV—XVII вв., содержит много свежего и ценного материала. Надо, в частности, отметить широкое освещение памятников «посадского» зодчества, а также оборонных и гражданских сооружений. Вместе с тем необходимо указать на ряд недостатков. По непонятным причинам ничего не говорится о зодчестве конца XVI в. — о таких крупных произведениях, как Софийский собор в Вологде, годуновские шатровые храмы и др. Своеобразный характер памятников этого периода требовал всестороннего объяснения сложного пути формирования русского зодчества конца XVI в., стражавшего борьбу различных взглядов того времени, связанную с классовой борьбой посада и служилого дворянства против крупных феодалов.

Гипотеза И. Е. Забелина о происхождении каменного шатра от деревянного дана в учебнике без всякой попытки разобраться в существе этого вопроса. Рождение формы каменного шатра от якобы существовавшего древнего деревянного церковного шатра не могло иметь места. Древнейшие крепостные постройки с их башнями, крытыми шатрами, и соответствующие документы дают прямой ответ на вопрос о формировании шатровых сооружений. Обратит внимание на этот факт особенно важно, так как он связан с развитием светского начала в русском зодчестве.

Наша наука до сих пор очень мало уделяла внимания исследованию зодчества XVII в. В связи с этим понятна та осторожность, с которой авторы подходят к этому разделу в учебнике. Однако было бы весьма желательным рассмотреть архитектуру XVII в., включая и проблему так называемого «московского барокко», под углом зрения развития светского начала в архитектуре. Приводимое же в учебнике суждение о влиянии архитектуры Украины на формирование «московского барокко» некритически заимствовано из старых сочинений. Оно, по меньшей мере, спорно. Факты истории, факты архитектуры говорят об обратном. Русские зодчие выезжали для работы на Украину (О. Старцев, Д. Аксамитов); туда в качестве образцов вывозились даже архитектурные детали. Генезис форм «московского барокко» можно и должно искать на русской почве. Можно указать в этом отношении на башни ворот в ограде Тутаевского собора, на группы храмов в «Коровниках» в Ярославле середины XVII в. и другие памятники.

В разделе о русской архитектуре XVII в. авторы совершенно необоснованно утверждают, что архитектор выполнял свою работу по определенным старым образцам, которые указывал ему заказчик. Создается ложное представление о консервативном характере зодчества того времени. Об архитектуре рядовых храмов XVII в. нет в учебнике ни слова. Досадно также, что внутреннему убранству зданий, его анализу не уделено должного внимания: о нем говорится вскользь и мимоходом.

Неясно изложена концепция о взаимном влиянии в архитектуре дерева и камня. Раздел, посвященный деревянному зодчеству, вызывает следующие замечания. Не показана эволюция деревянного зодчества, не раскрыты его замечательные художественные качества. Кроме того, по непонятной причине в последующих главах о деревянном народном зодчестве говорится все меньше и меньше, а в последней главе ему посвящено лишь несколько строк. Давно пора написать хорошую работу о русской деревянной архитектуре, показав все те изменения, которые в ней происходили. Последние 2—3 столетия дают в этом отношении богатейший материал.

В главе V, посвященной архитектуре, относящейся ко времени образования Российской империи (первая половина XVIII в.), недостаточно ясно говорится о традициях, которые использовали в своем творчестве русские архитекторы. Нам кажется, что в этой главе следовало бы проследить также пути преодоления зодчими некоторых косных традиций, мешавших прогрессивному развитию архитектуры. Мало, вернее, почти ничего не сказано в этой же главе об архитектуре Москвы середины XVIII в., о творчестве К. Бланка, о русских усадьбах того времени.

Выше было сказано о неоправданной подмене истории архитектуры историей архитекторов. Этот недостаток сказался с особой остротой в главе VI, посвященной русскому классицизму XVIII в. и первой трети XIX в. В результате, например, творчество Баженова и Казакова оказалось оторванным от самого процесса сложения и развития русского классицизма.

Не давая развернутой оценки творчества отдельных архитекторов, авторы перечисляют в тексте учебника лишь от трех до пяти зданий того или иного зодчего. В результате творческая характеристика архитектора выглядит бедной и неполной.

Приходится также пожалеть, что авторы нередко подменяют анализ произведений простым их описанием.

Авторы справедливо неудовлетворены термином «псевдоготика». Однако замена его понятием «национально-романтическое направление» также мало способствует раскрытию этого явления в русской архитектуре. Здесь идет речь о творческом использовании форм древнерусского зодчества. Так ставил вопрос Баженов и так он решал его в своих произведениях. В учебнике необходимо было бы вскрыть различный подход к этому использованию не только в творчестве Баженова и Казакова, но и в творчестве других архитекторов XVIII—XIX вв.

Совершенно правильно поступили авторы, уделившие внимание архитектуре усадеб второй половины XVIII—XIX вв. Но вместе с уникальными усадьбами, такими, как Архангельское, Кусково, Останкино, необходимо было рассмотреть в учебнике рядовые, типичные, например подмосковное Петровское Голицыных, Городню, построенную Ворониных, и другие.

Во втором разделе главы, посвященной архитектуре Петербурга первой трети XIX в., ничего не говорится о рядовой застройке города, которая была по существу такой же, как и в послепожарной Москве. Отсутствие указания на эту застройку, состоявшую из небольших домиков, создает превратное впечатление, что Петербург был городом одних лишь дворцов и величественных общественных зданий.

В этой главе следовало бы уделить больше внимания объяснению причин упадка классицизма.

При написании последней (VII) главы перед авторами

возникли серьезные трудности. Архитектура второй половины XIX — начала XX вв. не изучена; относящиеся к ней материалы не собраны, не систематизированы. Помимо двух-трех работ общего порядка, в этой области ничего не было сделано. Вполне понятно, что многие вопросы оказались в учебнике не полностью разрешенными или даже вовсе не затронутыми. Было сказано о русском градостроительстве того времени; этот раздел требует не только дополнения, но и переработки на основании исследования новых материалов.

Текст учебника сопровождается приложением. В нем дан опыт историографии с перечнем важнейших сочинений, указатель произведений и мастеров, краткий словарь специальных терминов, аннотированный список иллюстраций.

Недоумение вызывает список литературы. Если историографическое введение в целом правильно освещает вопрос развития науки о русской архитектуре, то сам список литературы оставляет желать много лучшего. Естественно, что охватить всю литературу по истории русской архитектуры нет возможности, но дать главное весьма желательно. По непонятным причинам отсутствуют ценные труды и статьи ряда исследователей; М. Каргера — о Киеве, М. Сперанского — о приказе каменных дел, Н. Брунова и П. Максимова — о раннемосковском зодчестве, П. Раппопорта — о шатровом зодчестве конца XVI в., И. Грабаря — об Ухтомском, Д. Аркина — об ансамбле центра Ленинграда и многие другие. В то же время включены работы, которые являются либо путеводителями, либо очерками, не претендующими на глубину разработки тех или иных вопросов (таковы «Звенигород» Н. Тихомирова, «Рязань» М. Ильина «Русский орнамент» Н. Соболева, «Архитектура Западной Украины» С. Безсонова и др.).

Указатели составлены со знанием дела и облегчают пользование книгой. Аннотированный список таблиц желательно перенести в последующем издании непосредственно к таблицам, что позволит более правильно судить о содержании графического материала.

Авторский коллектив проделал огромную работу по составлению в целом хорошо скомпонованных таблиц. Хочется лишь пожелать, чтобы работа над их исправлением и доработкой шла по определенной системе. На всех планах зданий надо обозначать линии сводов; в настоящем издании своды не всегда показаны.

Следует придерживаться единого метода графического показа реконструкции памятников, давать их изображение в объеме (перспективе), а современное состояние сооружения — в ортогональном чертеже.

Помещение фотоиллюстраций в виде альбома нельзя считать удачным. Приводимый в тексте линейно-графический материал будет отвлекать учащегося от изучения действительного вида памятника, ориентировать его на знакомство лишь с условным изображением постройки.

Рассматривая изданный учебник, мы стремились высказать суждения лишь по основным вопросам, возникающим при чтении книги, не касаясь допущенных в ней неточностей или фактических ошибок. Несмотря на отдельные промахи авторов, созданный ими учебник представляет собой первый капитальный труд, в котором сделана серьезная попытка последовательно изложить историю развития русского зодчества. Надо также отметить, что Издательство литературы по строительству и архитектуре хорошо издало книгу.

Авторскому коллективу следует пожелать успеха в работе над дальнейшим улучшением этого ценного и большого издания.

ВСЕРОССИЙСКОЕ СОВЕЩАНИЕ ОРГАНОВ ПО ДЕЛАМ АРХИТЕКТУРЫ

С 29 января по 2 февраля 1952 г. в Москве проходило Всероссийское совещание главных архитекторов городов, начальников отделов по делам архитектуры при областных и краевых исполкомах и начальников управлений по делам архитектуры при Советах Министров АССР. В работе совещания приняли участие руководители органов по делам архитектуры и главные архитекторы городов ряда союзных республик.

С докладом об итогах работы и основных задачах органов по делам архитектуры выступил начальник Управления по делам архитектуры при Совете Министров РСФСР т. Шквариков. Доклад об основных творческих задачах советских архитекторов сделал главный архитектор Москвы т. Власов.

Выступившие на совещании главные архитекторы Ленинграда, Сталинграда, Магнитогорска, Ростова-на-Дону, Воронежа, Мурманска и другие ярко охарактеризовали новые достижения советского градостроительства в области комплексного проектирования и строительства городских магистралей с прилегающими к ним жилыми кварталами, центральными площадями, набережных и т. д.

По всей стране сейчас ведется упорная борьба за комплексное многоэтажное жилищное строительство, это подтвердили в своих выступлениях главный архитектор Ашхабада А. Попов-Шаман, главный архитектор Харькова А. Крыкин, начальник отдела по делам архитектуры при Сталинском облисполкоме В. Шарпенко, начальники республиканских Управлений по делам архитектуры Б. Король (Белорусская ССР), А. Курдяни (Грузинская ССР), И. Кумпис (Латвийская ССР).

Характеризуя градостроительство в Кузнецком бассейне, начальник отдела по делам архитектуры при Кемеровском облисполкоме А. Пухов рассказал, что трудящиеся Кузбасса ежегодно получают сотни тысяч квадратных метров жилой площади и многие десятки культурно-бытовых зданий; улучшилось инженерное оборудование и благоустройство городов. За послевоенную пятилетку в Кузбассе построено более 1 600 тысяч квадратных метров жилой площади, введены в строй десятки новых школ, клубов и других культурно-бытовых учреждений.

В течение ряда лет в Прокопьевске, Анжеро-Судженске, Киселевске и других городах Кузбасса, где ведется большое капитальное промышленное строительство, 85% новой жилой площади приходится на долю каркасно-панельных и других некапитальных жилых домов. За последние годы положение резко изменилось. Например, основной застройщик Прокопьевска — Министерство угольной промышленности — издал специальный приказ, обязывающий строителей возводить в Прокопьевске только капитальные здания; в настоящее время в центре

города уже заложен ряд многоэтажных жилых домов. Нужно признать, однако, что строительные организации того же Министерства осуществляют строительство капитального жилья и культурно-бытовых зданий на крайне низком техническом уровне, попрежнему города слабо обеспечиваются планировочной документацией: из 14 городов кемеровской области 7 застраиваются без генеральных планов. Такие города, как Прокопьевск, Киселевск, Ленинск-Кузнецкий до настоящего времени не имеют детальных проектов застройки. Гипрогор, основная проектная организация, призванная обеспечивать города Кузбасса планировочными материалами, затягивает проектирование. Так, например, по плану 1952 г. трест Анжеруголь должен начать строительство многоэтажных домов в центре города, но институт Гипрошахт не может приступить к проектированию, так как не имеет детального проекта застройки центра.

Большое внимание было уделено участниками совещания вопросам типового проектирования. По типовым проектам ведется 70—80% массового жилищного и культурно-бытового строительства. Многие главные архитекторы указывали на неудовлетворительное качество действующих типовых проектов, а также отмечали трудности, которые вызываются отсутствием типовых проектов многоэтажных жилых домов.

Выступивший на совещании директор Института архитектуры жилища Академии архитектуры СССР П. Блохин рассказал о работе в области типового проектирования, проводимой проектными и научно-исследовательскими организациями. На основе анализа действующих типовых проектов установлен ряд новых конкретных требований, которые будут учтены при дальнейшем проектировании. В каталог новых типовых проектов будет включено большее число проектов четырех-пятиэтажных домов, различных по своим объемам и композиционным решениям, будет также значительно пополнено число проектов трехэтажных домов.

Большое внимание уделяется решению вопроса о типе квартиры, ее размерах, наборе помещений и т. д. Разработан единый каталог строительных деталей для всех серий одно-пятиэтажных домов. Типовое проектирование должно развиваться в дальнейшем, главным образом, на образцах проектов лучших выстроенных зданий при неустанном их совершенствовании.

Президент Академии архитектуры СССР А. Мордвинов рассказал участникам совещания о проводимой институтами Академии научной работе. Разработаны конкретные предложения в области проектирования и строительства жилых и общественных зданий, разрешен ряд вопросов планировки и застройки кварталов четырех-пятиэтажными и восьмичетырнадцатипятиэтажными зданиями.

Подготавливаются к печати научные труды и учебники. Начато издание пособия для проектировщиков «Основы градостроительства».

Закончен в первой редакции учебник «Советское градостроительство». В ближайшее время намечено сдать в печать учебники «История советской архитектуры» и краткий курс «Всеобщей истории архитектуры». Институт архитектуры жилища провел большую работу по вопросам типового проектирования; архитектуры крупнопанельных зданий, интерьера жилища и др. Институт общественных сооружений в этом году разработал конкретные предложения по вопросам школьного и больничного строительства.

Специальные комиссии Академии архитектуры СССР выезжали в Минск, Петрозаводск и Сталинград для оказания помощи в решении вопросов реконструкции и застройки этих городов.

Одна из ближайших сессий Академии архитектуры СССР будет посвящена вопросам планировки и застройки центров городов. Предполагается разработать конкретные предложения по вопросам планировки и застройки Еревана, Тбилиси, Баку, Ташкента, Таллина, Киева, Ленинграда, Куйбышева, Сталинграда, Новосибирска, Сталинска и других городов страны.

Действительный член Академии архитектуры СССР В. Бабуров, говоря о принципе компактной застройки города, отметил, что, решая этот вопрос, нужно иметь в виду не просто концентрацию строительства, а формирование основных ведущих ансамблей. Но и этот тезис не следует толковать формально, ибо кое-где неправильно понятая задача оформления магистралей привела к «шпалерной» застройке. При размещении застройки по магистрали необходимо позаботиться также об архитектурном решении кварталов.

В. Бабуров отметил, что вопросы композиции городского плана, ансамбля, площади, улицы, квартала недостаточно разработаны в науке. Институт градостроительства считает, что особую практическую важность имеет сейчас решение проблемы жилой застройки квартала.

Важной задачей является осуществление тесной связи науки с практикой. Академия уже практикует выезды на места специальных комиссий, но этого недостаточно. Необходимо, чтобы главные архитекторы городов и работники местных органов по делам архитектуры сами проявляли инициативу и посещали научные учреждения.

В прошлом году Институт градостроительства обратился к главным архитекторам городов с просьбой написать статьи по вопросам территориального развития города, по архитектурно-художественным вопросам, связанным с организацией застройки центра, магистралей и набережных. Согласие было полу-

чено, однако работа осталась невыполненной. Между тем многолетний опыт главных городских архитекторов, работавших уже свои творческие позиции, имеющих свои критерии в отборе главного в ходе строительства, представляет большой интерес для всей архитектурной общественности.

Мы считаем, что такой обмен опытом нужно провести в ближайшее время.

Директор Горстройпроекта М. Шаронов сообщил в своем выступлении, что за последние 2 года Горстройпроект выдал в 10 раз больше проектно-технической документации на строительство четырех-пятиэтажных домов, чем раньше. Тов. Шаронов заявил, что Академия архитектуры СССР отказалась дать Горстройпроекту сравнительный экономический анализ строительства двух-трехэтажного дома, заявив, что в настоящее время нет определенных рекомендаций по этому вопросу. Между тем пора уже признать, что по крайней мере 60% жилых домов, строящихся в городах, должны быть многоэтажными. Эту норму необходимо закрепить в генеральных планах и рекомендовать всем городам.

Горстройпроект проводит типовое проектирование жилых домов высотой от двух до пяти этажей на основе унификации, конструктивных и строительных деталей с минимальным числом типоразмеров. Для получения выразительного силуэта застройки в серию типовых проектов нужно включить жилые дома самых разнообразных габаритов. В массовом строительстве по типовым проектам решающее градостроительное значение имеет общая архитектурная композиция застройки, художественное качество ансамбля.

Начальник Главной инспекции государственного архитектурно-строительного контроля т. Цингаленок отметил, что за последние годы качество строительства в большинстве городов улучшилось; заметно уменьшилось количество нарушений строительного законодательства и градостроительной дисциплины.

Если в 1948 г. в РСФСР было принято в эксплуатацию с отличными и хорошими оценками только 27,3% зданий, то за 9 месяцев 1951 г. такую оценку получил 41% принятых зданий. Инспекция государственного архитектурно-строительного контроля Москвы, Свердловска, Челябинска, Ростова-на-Дону, Магнитогорска, Калининна, Московской, Орловской, Курской и некоторых других областей значительно повысила требовательность к качеству строительных работ и улучшили руководство техническим надзором.

Развернувшееся социалистическое соревнование между инспекциями государственного архитектурно-строительного контроля способствовало обмену опытом их работы и значительно улучшению качества строительства.

Однако еще далеко не все инспекции удовлетворительно справляются с возложенными на них обязанностями.

Так городская инспекция Хабаровска проходит мимо целого ряда фактов недоброкачественного строительства, больших нарушений строительного законодательства. Хабаровск застраивается некомплексно и преимущественно малоэтажными зданиями. Главный архитектор города т. Мамешин не разработал схемы размещения строительства первой очереди и отводит участки без какого-либо плана. Подобные явления наблюдались и в таких крупных городах, как Горький, Куйбышев, Молотов, Грозный, Новосибирск и другие.

Имеются и такие инспекции, которые принимают здания в эксплуатацию без проверки качества строительства.

Нарушения проектов планировки и строительного зонирования имеют место в ряде городов. Так, в Горьком с согласия главного архитектора был выстроен двухэтажный жилой дом в зоне многоэтажного строительства. В Хабаровске в зоне многоэтажной застройки было построено 11 индивидуальных жилых домов, в основном деревянных. Такие же нарушения отмечены и в других городах.

В Грозном за последние годы в центре города возведено лишь несколько многоэтажных зданий, в то время как на окраинах отдельными ведомствами выстроено 15 поселков. Главный архитектор города т. Федотов слабо борется за соблюдение градостроительной дисциплины, проявляет вредную уступчивость в угоду узковедомственным интересам отдельных застройщиков. Город до сих пор не имеет схемы размещения строительства первой очереди и правил застройки.

Иначе обстоит дело в тех городах, где главный архитектор города и городская инспекция борются за улучшение качества строительства, где вопросы застройки города выносятся на рассмотрение горисполкома, сессии горсовета. Так, в Ростове-на-Дону большинство вновь выстроенных зданий принято приемочными комиссиями с оценками «отлично» и «хорошо». Строительство ведется концентрированно на главных магистралях.

Руководящие работники местных органов должны возложить контроль за качеством строительства и повседневно оказывать помощь инспекции Государственного архитектурно-строительного контроля.

Архитектор Солофенко отметил ряд наиболее распространенных ошибок и недостатков в застройке городов. Прежде всего проектные организации не справляются с поставленной перед ними задачей — удешевлением строительства. Как правило, объем и стоимость строительства завышаются. Главные архитекторы городов и начальники отделов по делам архитектуры при областных и краевых исполкомах отводят преувеличенные по размерам участки для нового промышленного строительства и часто неправильно размещают предприятия на городских территориях. Многие городские советы не используют имеющихся возможностей кооперирования средств

застройщиков для комплексной застройки и благоустройства жилых районов. В ряде случаев главные архитекторы городов санкционируют неправильное размещение жилого фонда вновь строящихся предприятий.

Выступивший на совещании секретарь правления Союза советских архитекторов СССР т. Захаров рассказал о мероприятиях Союза по оказанию творческой помощи местным архитектурным организациям. В течение 1951 г. Союзом проведены творческие совещания архитекторов в ряде союзных республик, а также специальное совещание по вопросам архитектурного образования.

Кроме того, Союзом были проведены творческие совещания: в Новосибирске по вопросам массового жилищного строительства, в Харькове — по вопросам промышленной архитектуры; проведен также всесоюзный смотр творчества молодых архитекторов.

В плане работы Союза советских архитекторов на 1952 г. основное внимание уделено вопросам повышения мастерства архитектора. Союз организует систематически выездные комиссии для оказания творческой помощи архитекторам, работающим на местах, особенно в районах наиболее интенсивного строительства.

Одной из новых форм работы является проведение в Московском центральном доме архитекторов открытых заседаний архитектурных советов. Так, на состоявшемся недавно в Центральном доме архитектора открытом заседании архитектурного совета Архитектурно-планировочного управления Москвы архитектурная общественность приняла активное участие в анализе проектов. Желательно, чтобы и Управление по делам архитектуры при Совете Министров РСФСР проводило в Центральном доме архитектора заседания архитектурного совета по наиболее сложным вопросам, как, например, застройка Воронежа, Сталинграда и др.

Совещание прошло при большой активности его участников. В прениях по докладом выступили 50 человек. Совещание признало, что основной задачей на ближайший период является увеличение объема многоэтажного строительства и решительно осудило практику размещения многоэтажных жилых и общественных зданий на второстепенных улицах и участках городов, а также застройку на окраинах городов обособленных поселков.

В решении совещания указано, что внедрение в практику городского строительства типовых проектов, а также улучшение их качества и охват типовым проектированием многоэтажного строительства является важнейшей народнохозяйственной задачей. Конкретные решения были также приняты по улучшению системы работы местных органов по делам архитектуры.

НОВЫЕ КНИГИ

Былинкин Н. П., Стоянов Н. Н., **Высотные здания в Москве**, Проекты, Государственное издательство литературы по строительству и архитектуре, М., 1951. Тираж 5 000 экз. Цена 70 руб. 36 стр. текста, 123 таблицы.

Альбом содержит вступительную статью «Новый этап в развитии социалистического зодчества» и таблицы проектных материалов по восьми строящимся в Москве высотным домам: Государственному университету, гостинице и жилым корпусам на Дорогомиловской набережной, административному зданию на Смоленской площади, административному зданию и жилым корпусам у Красных ворот, жилому дому на площади Восстания, гостинице на Комсомольской площади, административному зданию в Зарядье и жилому дому на Котельнической набережной.

Альбом выпущен большим форматом— 60 × 90 см в 1/4 листа.

Архитектура Советской Армении, Государственное издательство архитектуры и градостроительства, М. 1951. Тираж 3 000 экз. 180 стр., Ц. 36 руб.

Издание подготовлено Управлением по делам архитектуры при Совете Министров Армянской ССР к 30-летию Советской Армении. Содержит 169 фотографий сооружений, построенных советскими архитекторами в Ереване, Ленинкане, Кировакане и других городах Армянской ССР. В альбоме опубликована вводная статья З. Т. Бахшияна на русском и армянском языках.

Кулага В. Л., **Архитектура здания института Маркса—Энгельса—Ленина в Тбилиси**, Государственное издательство

литературы по строительству и архитектуре, М. 1951. 172 стр. с илл. Тираж 3 000 экз., Ц. 9 р. 40 к., в переплете.

В монографии дан анализ одного из выдающихся произведений советской архитектуры — здания грузинского филиала ИМЭЛ, построенного по проекту акад. А. В. Щусева. В приложении приведен текст авторского заключения А. В. Щусева по постройке здания (с оригинала, хранящегося в архиве ИМЭЛ в Тбилиси), а также библиография.

Касим-Заде Э. А. и Яралов Ю. С., **Дадашев, Усейнов**, Государственное издательство литературы по строительству и архитектуре, М. 1951. 132 стр. Тираж 5 000 экз. Ц. 18 руб.

Монография посвящена работавшим в творческом содружестве советским архитекторам С. А. Дадашеву и М. А. Усейнову. В альбоме иллюстраций собраны наиболее интересные проекты и постройки, осуществленные Дадашевым и Усейновым (а после кончины С. А. Дадашева — М. А. Усейновым) в Баку в период 1930—1940 гг.

В водной статье содержится характеристика творчества Дадашева и Усейнова.

Проблемы советского градостроительства, вып. 3, Государственное издательство литературы по строительству и архитектуре, М. 1952. 170 стр. с илл. Тираж 5 000 экз. Ц. 13 р. 20 к.

Книга представляет собой сборник Института градостроительства Академии архитектуры СССР; содержит ряд статей и сообщений научных сотрудников Института градостроительства — Г. Д. Оцепкова, Д. М. Соболева и др. — по вопро-

сам планировки и застройки городов, а также по экономике градостроительства.

Володин П. А., **Новые жилые дома**, Государственное издательство литературы по строительству и архитектуре, М. 1952. 86 стр. с илл. Тираж 5 000 экз. Ц. 6 р. 30 к. в переплете.

Книга состоит из ряда небольших очерков о многоэтажных жилых домах, удостоенных Сталинских премий за 1949 г.

Лунц Л. В., **Зеленое строительство**, Гослесбумиздат, М. 1952. 442 стр. Тираж 10 000 экз. Ц. 25 р. 80 к.

Допущено Министерством высшего образования СССР в качестве учебного пособия для лесотехнических вузов.

Книга посвящена вопросам практики озеленения городов, поселков и сельских населенных мест. Текст сопровождается натурными фотоснимками, а также чертежами.

Остроумова-Лебедева А. П., **Автобиографические записки**, т. III, изд. Академии художеств СССР, М. 1951. 200 стр. с илл. Тираж 5 000 экз. Цена 22 руб.

Выпуском этой книги заканчивается публикация автобиографических записок старейшего мастера русской и советской графики народного художника РСФСР А. П. Остроумовой-Лебедевой. Третий том охватывает период с 1916 по 1943 г. Кроме авторского текста, в книге опубликованы: перечень работ А. П. Остроумовой-Лебедевой за 1885—1950 гг., а также статья В. Лобанова «Автобиографические записки А. П. Остроумовой-Лебедевой».

СОДЕРЖАНИЕ

	Стр.
ИДЕЙНОСТЬ И МАСТЕРСТВО В ТВОРЧЕСТВЕ ЗОДЧЕГО	1
НЕУСТААННО ПОВЫШАТЬ КАЧЕСТВО ЗАСТРОЙКИ ГОРОДОВ. В. Шквариков	4
ОПЫТ ГОРОДСКОГО СТРОИТЕЛЬСТВА. (Из выступлений на Всероссийском совещании органов по делам архитектуры)	15
ЗА ЭКОНОМИЧНУЮ ПЛАНИРОВКУ ГОРОДА. Б. Светличный	17
АРХИТЕКТУРНАЯ ПРАКТИКА. (Из работ поступивших на конкурс лучших зданий, выстроенных в городах РСФСР в 1951 г.)	21
О КНИГЕ «ИСТОРИЯ РУССКОЙ АРХИТЕКТУРЫ». М. Ильин	28
ХРОНИКА	
НОВЫЕ КНИГИ	

Фото: Фотохроники ТАСС, Р. Филиппова, Б. Клементьева

Редакционная коллегия: М. А. ОСТАПЕНКО (редактор), А. В. ВЛАСОВ, В. И. ЗАБОЛОТНЫЙ, А. Г. КУРДИАНИ, А. Г. МОРДВИНОВ, М. А. УСЕЙНОВ, А. А. ФЕДОРОВ-ДАВЫДОВ, С. Е. ЧЕРНЫШЕВ, В. А. ШКВАРИКОВ

Зав. художественно-иллюстрационным отделом Ю. Е. Шасс

Технический редактор А. П. Берлов

Адрес редакции: ул. Чехова, 8. Телефон К 4-95-81.

Сдано в производство 19/III 1952 г. Подписано к печати 2/IV 1952 г. Заказ 137. Т-02947. 68×98¹/₈. Печ. л. 4,8
Бум. л. 2+¹/₄ б. л. вклейка. Уч.-изд. л. 5,64. Тираж 11 500 экз. Цена 12 руб.

3-я типография Государственного издательства литературы по строительству и архитектуре

Цена 12 руб.

АРХИТЕКТУРА СССР

ЕЖЕМЕСЯЧНЫЙ ЖУРНАЛ
орган
АКАДЕМИИ АРХИТЕКТУРЫ СССР
СОЮЗА СОВЕТСКИХ АРХИТЕКТОРОВ СССР
и УПРАВЛЕНИЯ ПО ДЕЛАМ АРХИТЕКТУРЫ
при СОВЕТЕ МИНИСТРОВ РСФСР
Адрес редакции: Москва, ул. Чехова, 5
Телефон К 4-95-81

ГОСУДАРСТВЕННОЕ ИЗДАТЕЛЬСТВО
ЛИТЕРАТУРЫ
и СТРОИТЕЛЬСТВА И АРХИТЕКТУРЫ



2015595431



