

АРХИТЕКТУРА С · С · С · Р

ВЫПУСК

3

СБОРНИКИ СОЮЗА СОВЕТСКИХ АРХИТЕКТОРОВ

1 · 9 · 4 · 3

АРХИТЕКТУРА С · С · С · Р

СБОРНИК 3

МОСКВА 1943

СТРОИТЕЛЬСТВО НА ВОСТОКЕ

С первых дней Великой Отечественной войны развернулось в громадных масштабах строительство в восточных районах нашей страны. Многочисленные предприятия, имеющие первостепенное значение для фронта, были эвакуированы в глубокий тыл. Перевод крупнейших индустриальных предприятий из западных прифронтовых районов на Урал, в Сибирь, в Среднюю Азию и в другие районы Востока потребовал неотложного строительства самых различных сооружений: промышленных цехов, подсобных заводских зданий, общежитий, жилых поселков, наконец, новых городов. Это строительство не имеет прецедента в прошлом. Совершенно новые требования были поставлены перед строителями, суровые и непреложные требования военного времени.

Устройство эвакуированных предприятий на новых местах должно было осуществляться в исключительно короткий срок, в исключительно быстрых темпах. Приспособление имевшихся на местах построек и расширение старых цехов переплеталось с ускоренным строительством новых заводских зданий и нового жилого фонда. Фронт и вся страна требовали не только быстрее пуска перебазированных предприятий на новых местах, но и всемерного расширения этих предприятий, строительства все новых и новых заводов, а следовательно, и новых жилых домов, новых обслуживающих сооружений. История Великой Отечественной войны отметит гигантскую работу по переводу и новому строительству промышленных предприятий и поселков, как одно из великих дел, совершенных нашей страной для победы над врагом.

На первых своих этапах строительство на Востоке было сосредоточено на промышленных объектах, для жилья же стремились, прежде всего, использовать наличный фонд, а новое жилое строительство ограничить простейшими типами. Землянка, сборный барак, общежитие простейшей конструкции, дом из

сырда и самана — таковы типы массового жилья, получившие распространение в начальный период строительства военного времени.

Осуществление этих простейших типов жилого строительства потребовало, однако, значительных усилий со стороны хозяйственников, строителей, архитекторов. На первый план выдвинулась проблема местных строительных материалов и облегченных конструкций. Строить только на базе местных материалов, без всякого привоза материалов из других районов — таково основное требование строительства военного времени. Наряду с элементарными типами стройки из местных материалов строители стали широко применять гипс, грунтоблоки, стройматериалы, изготовляемые на основе шлаков и других производственных отходов, и далее — сборно-разборные деревянные конструкции, а также облегченные кирпичные конструкции. Строительство на Востоке сильно способствовало исследованию местных ресурсов и опытной работе по заводской обработке местного строительного сырья. Среди многих других достижений строительной технологии военного времени могут быть названы успешные опыты изготовления демферного гипса, стройматериалов из шлаковых отходов, усовершенствование и введение новых типов ангидрит-цемента.

Архитекторы приняли самое активное участие во всей этой строительной деятельности. Они работали над типовыми проектами упрощенных жилых домов, вместе с технологами и конструкторами изыскивали новые методы применения местных стройматериалов и создавали новые облегченные конструкции. Наконец, они непосредственно работали на многочисленных и обширных строительных площадках Поволжья, Урала, Сибири.

Однако, важнейшие собственно архитектурные вопросы в этот начальный период военной стройки



были силою вещей отодвинуты на второй план. Архитектурное качество массовых жилых домов, планировка заводских поселков, архитектурное (а не только чисто техническое) освоение местных стройматериалов — все эти большие проблемы на первых порах заслонялись другими, гораздо более неотложными: требовалось немедленно разместить значительные массы рабочих на необжитых территориях, немедленно соорудить для них хотя бы самое элементарное жилье, немедленно расширить старые и построить новые заводские цехи.

По мере удовлетворения этих срочных требований начального периода военной стройки и по мере дальнейшего развертывания нового строительства вопросы архитектуры начали все более и более настойчиво заявлять о себе. Ведь громадное строительство на Востоке даже в той своей части, которая обусловлена перебазируванием старых предприятий, ни в каком смысле не может быть названо строительством временного характера. Страна строит во время войны для нужд фронта, для разгрома ненавистного врага отнюдь не какие-то временные сооружения. На обширных территориях нашего Востока, на базе богатейших ресурсов Урала, Сибири, Средней Азии страна продолжает строить свою гигантскую социалистическую индустрию, воздвигает новые заводы, создает новые города. То, что строится сейчас, во время войны, призвано, прежде всего, обслуживать нужды фронта, работать для победы; но этот новый фонд строительства военного времени вовсе не амортизируется вместе с войной: мы создаем новые здания заводов и фабрик, громадное количество новых жилых зданий, новые поселки и целые города. Критерий архитектурного качества должен обязательно занять свое место в тех требованиях, которые предъявляются ко всему этому громадному строительству. И именно архитектор призван быть инициатором и передовиком в борьбе за архитектурное качество строительства на Востоке.

Когда мы говорим об архитектурном качестве применительно к стройке военного времени, речь идет прежде всего о продуманной, архитектурно осмысленной планировке новых жилых комплексов. В этом отношении надо покончить со многими отрицательными навыками довоенного периода и, прежде всего, с бесплановой застройкой участков, предназначенных под заводские поселки. Никакой экономии, никакой хозяйственной выгоды не дает случайное, беспорядочное размещение жилых и обслуживающих построек на территории поселка. Планировка большого числа наших заводских поселков носила «деревенский» характер. Название «поселок» сплошь и рядом неправильно применялось по отношению к жилым комплексам, насчитывающим десятки тысяч жителей, т. е. по сути дела к настоящим городам в полном смысле этого слова. Между тем планировка и застройка таких «поселков» определялись не городскими нормами и габаритами, не требованиями городского благоустройства, а неизжитыми традициями стихийной поселковой застройки, практиковавшейся у нас в течение многих лет. Террито-

рию новых поселков надо планировать как территорию городскую, сохраняя вместе с тем все преимущества малоэтажной застройки, особенно же заботясь о планомерном введении зелени в жилые кварталы и резервируя при жилых домах огородные участки. Перед архитекторами стоит задача — создать новые типы планировки небольших городов с преимущественно малоэтажной застройкой, с основными элементами городского благоустройства, с городской уличной сетью и с сохранением тех благоприятных природных факторов, которыми могут располагать эти города и которых так часто лишены старые городские центры.

Важнейшей архитектурной проблемой нашего времени является проблема малоэтажного жилого строительства. Никак нельзя откладывать серьезную, всестороннюю разработку этой проблемы на послевоенное время. Малоэтажное жилое строительство, осуществляемое в широких размерах сейчас, во время войны, естественно осложнено специфическими условиями военного периода: требованиями самой жесткой экономии в материалах, транспорте, рабочей силе. Тем важнее в этих, строго лимитирующих строителя, условиях добиться определенного уровня архитектурного качества, уровня достаточно высокого для того, чтобы наша нынешняя стройка не оказалась в короткий срок морально амортизированной. Это значит, что архитектор обязан направить все свое внимание на повышение проектного и строительного качества зданий, возводимых из местных материалов. Он должен неутомимо работать над облагораживанием этих материалов, он должен неустанно совершенствовать типовые проекты малоэтажных жилых и общественных зданий.

Пока лишь немногие архитектурные коллективы и отдельные архитекторы вступили на этот путь. В Уфе, Куйбышеве, в ряде сибирских центров, на Урале проектируются и строятся жилые поселки, в которых вопросы планировки должны занять подобающее место, а в типовых проектах жилых зданий необходимо добиться высокого качественного уровня, учитывая специфические особенности местных стройматериалов и облегченных конструкций.

Наряду с ограничительными моментами военная стройка пробуждает изобретательскую мысль архитектора и строителя, раскрывает возможности применения в громадных масштабах новых материалов и широкого использования местных строительных ресурсов. Строительство на Востоке служит серьезнейшей подготовкой архитектора к выполнению предстоящих гигантских работ по восстановлению городов и деревень, разрушенных подлым врагом. Многое из того, что применено и опробовано на строительных площадках восточных районов, можно будет, в новых условиях, под углом зрения новых требований, широко применить на восстановительном строительстве. Об этом должен постоянно помнить каждый архитектор и строитель, отдающий свою творческую мысль и энергию строительству военного времени и приближающий тем самым победу над врагом.

ДЕМОКРАТИЧЕСКИЕ ВСЕНАРОДНЫЕ ОСНОВЫ СОВЕТСКОЙ АРХИТЕКТУРЫ

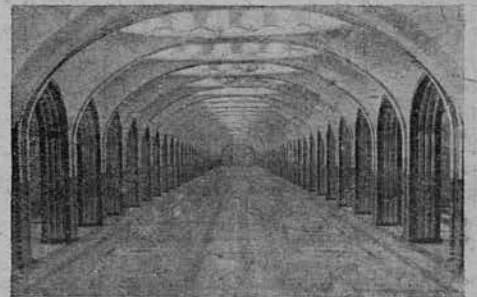
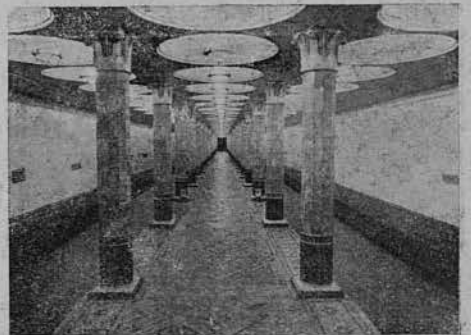
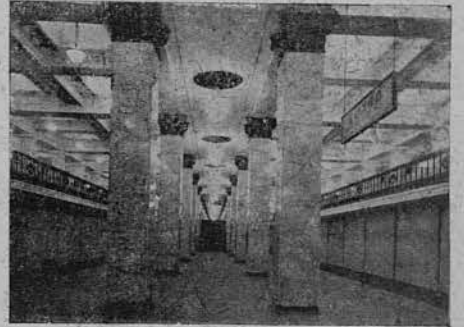
И. Л. МАЦА

Теперь, когда исполнилось 25 лет существования советской архитектуры, и мы с гордостью за боевое прошлое и с уверенностью за светлое будущее вспоминаем то, что предстоит сделать, невольно встает перед нами такой очень простой вопрос: в чем же выражается отличие советской архитектуры от всякой другой? Что противопоставляем мы, говоря о советской архитектуре, всяким другим архитектурам? Имеет ли советская архитектура свой стиль в таком смысле, как мы отличаем готику от ренессанса, ренессанс от барокко, ренессанс XV века во Флоренции от ренессанса первой половины XVI века в Риме? Или — этот же вопрос в иной, оценочной формулировке — в чем выражаются основные достижения советской архитектуры за 25 лет?

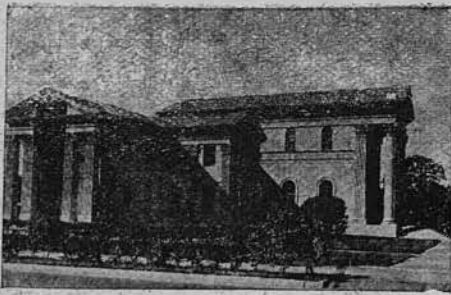
Прежде всего необходимо изменить некоторые привычные подходы к этому вопросу. Во-первых, отличие советской архитектуры от других нужно искать не в том, применяется ли она колонны или простые каркасные стойки, плоскую крышу или крыши двускатные с фронтоном, профилированные междуэтажные карнизы или плоские поясы и т. д. Ибо произведения советской архитектуры от применения того или другого композиционного мотива не станут ни более советскими, ни более «архитектурными». Современные архитектурные требования и возможности, особенно у нас, в советских условиях, где непомерно вырос и расширился объем самого понятия архитектуры, не только допускают, но и предполагают применение в разных случаях самых различных подходов к решению композиционных задач. Главное, чтобы эти различные решения не представляли случайного набора приемов (т. е. не были эклектичны). Главное, чтобы они естественно вытекали из природы данного архитектурно-

строительного типа, из назначения и технико-конструктивной системы данного сооружения и чтобы они были в согласии со строительными и архитектурно-эстетическими традициями данного народа, данной области нашего СССР.

Именно соблюдение этого принципа и его качественное проведение в проектной и строительной практике придают произведению и более советский, и более архитектурный характер, нежели любая отдельно взятая, канонизированная композиционная система. Вспомним любой из национальных павильонов ВСХВ — например, павильоны Грузии, Армении и Узбекистана. Если к этим безусловно высоко-архитектурным, т. е. функционально правильным, технически выдержанным и эстетически полноценным, волнующе выразительным произведениям подойти с точки зрения существующих архитектурных канонов, то можно весьма запротестовать во имя нерушимости освященных урважной традицией правил. Разве какой-нибудь урваж допускает такие пропорции колонны, какие имеются в павильоне Грузии? Или оконные переплеты ажуром из виноградных лоз, как в павильоне Армении? Или столь резкие контрасты, какие имеются между стволом колонны, сталактитовидными капителями и карнизами узбекского павильона? И все-таки, эти произведения — подлинная поэзия в камне, бетоне, гипсе, подлинная «застывшая музыка», которую не забудешь, как быстро забываются некоторые ортодоксально канонические здания, в которых кроме ортодоксальных правил ничего нет. Архитекторы в данных случаях не боялись того смелого, решительного и не стесненного канонами сочетания новаторства и традиций, без которого не может быть никакого положительного движения вперед.



Московский метрополитен.
Станция «Дворец Советов».
А. П. Душкин и Я. Г. Лихтенберг
Станция «Космодемьянская»
Д. П. Чечулин
Станция «Киевская».
Д. П. Чечулин
Станция «Маяковская»
А. П. Душкин



Дом Уполномоченного в Сочи.
И. В. Жолтовский

Здание Верховного Совета УССР
в Киеве.

В. И. Заболотный

Санаторий в Kisловодске.
М. Я. Гинзбург

Дворец культуры при заводе
им. Сталина в Москве.
А., В. и Л. Веснины

Второй момент, который должен быть исключен, это — суждение о характере, о достижениях советской архитектуры по одним лишь уникальным произведениям. Говоря о том, что советская архитектура имеет свои немалые и даже очень важные достижения, люди из породы скептиков возражают: «хорошо; если эти достижения есть, то покажите нам советский «Парфенон», советское «палаццо Ручеллаи» или Канцеллерию».

Уникальные произведения, конечно, играют чрезвычайно большую роль в судьбах архитектуры той или другой эпохи. Но стиль создается не ими. В них лишь наиболее убедительно и наглядно кульмируются достижения эпохи в целом. Но для того, чтобы эти общие достижения могли суммироваться в таких завершающих эпоху произведениях, последние должны иметь реальные предпосылки во всей архитектуре данной эпохи.

Не нужно забывать, что советская архитектура имеет всего лишь 25-летнюю историю, и то условно, ибо ряд лет из этого небольшого срока ушел на жестокую борьбу советского народа против внешних и внутренних врагов. Любой же исторический стиль созрел и оформился в течение долгих десятилетий и даже веков. История, например, Реймского собора, классически завершающего лучшие достижения французской готики, начинается не в 1210 году, со дня закладки фундамента, а по крайней мере на 70 лет раньше, когда начала зарождаться готика. Да и не нужно ходить далеко за примерами. Десять лет работы над проектом Дворца Советов с достаточной убедительностью показывают, какой колоссальный творческий труд требуется для того, чтобы найти соответствующее архитектурное выражение своей эпохи.

Следовательно не в одних уникальных произведениях и не в формально-композиционных приемах нужно искать основные особенности советской архитектуры и ее основные достижения. Их нужно искать прежде всего в содержании того живого процесса, в котором протекает история советской архитектуры и который порождает отдельные конкретные произведения.

Тем более, что советская архитектура есть архитектура многонационального общественного организма: единая социалистическая — по содержанию, многогранная национальная — по форме.

Что же является основным в содержании советской социалистической архитектуры? То, что она служит всему народу, «работает» на весь народ. В каждом ее произведении осуществляется социалистический, сталинский принцип заботы о человеке. Следовательно, она является подлинно демократической — по своей природе, всенародной — по своему характеру.

Это положение на сегодняшний день звучит уже как аксиома, как нечто само собой разумеющееся. Однако, попробуем оценить значение нашей архитектуры с точки зрения всей судьбы архитектуры как благородного, высокого искусства, с точки зрения ее истории и ее настоящего дня за пределами нашей страны. И тогда окажется, что этот столь простой, столь естественный для нас факт по его объему, по его широте и глубине является беспримерным в истории человечества. Этот факт не только создает глубокое, принципиальное отличие нашей архитектуры от всех других архитектур, но представляет собою колоссальное прогрессивное достижение человеческой культуры. Архитектура на всем протяжении своей истории в классовом обществе делилась на разряды, на двух полюсах которых стояли, с одной стороны, примитивное по форме и технике, но целесообразно продуманное и одновременно поэтичное народное зодчество, а с другой — уникальные произведения больших мастеров-профессионалов. Между ними — несметное количество средних произведений архитекторов, инженеров, подрядчиков, строителей, работающих по шаблонам и схемам, — постройки, которые составляли 80—90% всей суммы зданий городов и определяли собой их лицо. В этой средней массе могли встречаться и единичные высококачественные произведения архитектурного искусства, но, как правило, над ними довели закон кривой архитектурного качества, нисходящего от центра города к окраинам, и закон обратной пропорции между ро-

стом города и степенью его архитектурных качеств. Надо вспомнить эту судьбу архитектуры,—и заодно также судьбу архитекторов,—чтобы осознать и оценить, что значит для самой архитектуры и что значит для каждого архитектора в отдельности — утверждение всенародности и демократичности основ архитектуры социализма.

Советская архитектура за короткий период своего существования принципиально и фактически уничтожила вопиющие противоречия между парадной, «высокой», «изысканной» архитектурой и бездушным строительством массовых сооружений, она чрезвычайно сильно подняла средний уровень архитектуры, того серого, безличного раньше звена архитектуры, которое в массовых масштабах обслуживает потребности всего населения городов, поселков, деревень. Вот первый момент, в котором конкретизируется демократический характер советской архитектуры.

Мы можем и обязаны критиковать отдельные произведения нашего массового строительства, мы можем и обязаны предъявлять все более и более повышенные требования к каждой новостройке, к каждому проекту. Но критикуя отдельные здания, возведенные на наших улицах и площадях,—и, может быть, не находя среди них ни «Парфенонов», ни своих «палаццо Ручеллаи»,—мы не можем не заявлять громко и с гордостью о том, что безусловное и значительное повышение их среднего уровня за последние годы в целом является громадным достижением советской архитектуры. Можно ли указать на такую страну, в которой в прошлом или в настоящем — любой жилой дом, любое здание, обслуживающее бытовые нужды всего населения, имело бы все объективные предпосылки к тому, чтобы приблизиться к уровню условного «палаццо Ручеллаи» не в смысле подражания, а по существу? Кроме советской, не было и нет еще одной такой страны, нет такой архитектуры. Это — факт, от которого не уйдет ни один скептик, измеряющий достижения советской архитектуры канонической меркой «Парфенонов», ренессансных па-

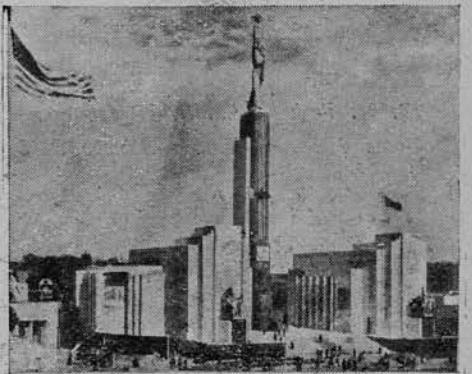
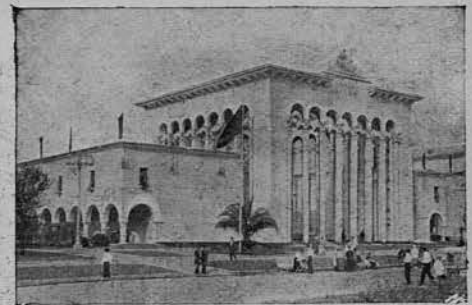
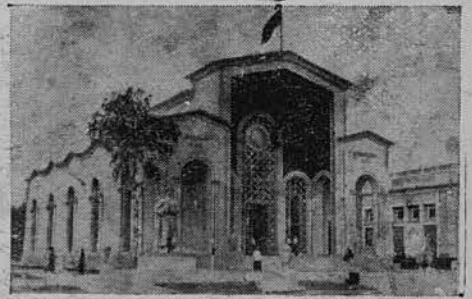
лаццо или современных небоскребов. Это — факт, который, однако, не дает никакого права на самоуспокоение, а, наоборот, обязывает каждого советского архитектора неустанно бороться за овладение мастерством, за его усовершенствование.

Нужно к этому прибавить, что поднятие среднего уровня архитектуры массового строительства ничуть не означает нивелировки советской архитектуры, ничуть не уменьшает необходимости в уникальных произведениях, а наоборот,—поднимает требуемый уровень и последних.

Второй момент, который необходимо отметить в связи с демократическим характером советской архитектуры — это ее связь с традициями народного зодчества и с национальными формами архитектуры отдельных народов СССР.

Условием подлинно демократического характера архитектуры является не только то, чтобы она обслуживала весь народ и своим функциональным содержанием, и технологическим назначением в городском организме, но и то, чтобы ее произведения стали близкими, понятными и любимыми всем народом. Архитектура, будучи сложным видом искусства, не только обслуживает практические нужды народа, но своими формами, композиционными приемами, образным языком отражает в себе жизненные устои и культуру эпохи, выражает представления этого народа о красоте и сама порождает красоту.

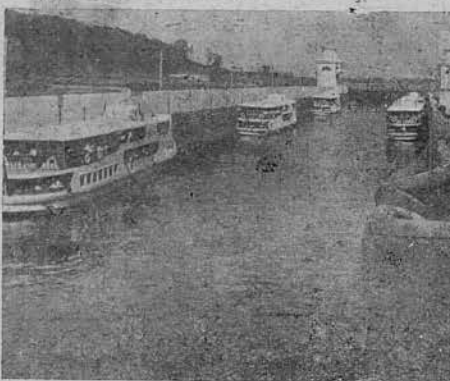
За последние годы советская архитектура подошла вплотную к решению этой, второй части стоящих перед ней задач. Добиваясь — и добившись — сильного поднятия среднего уровня архитектуры и ее массовых видов, советская архитектура часто пользовалась абстрактными категориями прекрасного, следуя то тем, то другим традиционным представлениям о красоте. Идеалы геометрической правильности и лаконичности форм сменялись идеалами классицизма, якобы обновленными в стиле модерн, идеалами ренессанса, нередко даже в их увражно-от-



*Всесоюзная сельскохозяйственная выставка 1939 г.
Павильон Грузии.
А. Г. Курдиани*

*Павильон Азербайджана.
С. А. Дадашев и М. А. Усейнов
Павильон Армении.
К. С. Алабян при участии
С. А. Сафаряна*

*Павильон СССР на Международной выставке в Нью-Йорке, 1939 г.
Б. М. Иофан*



*Жилые дома на Б. Калужской ул.
в Москве.*

*Г. П. Гольц и А. Г. Мордвинов
Канал Москва—Волга. Шлюз № 5*

*Дом СНК в Москве.
А. Я. Лангман*

влеченном понимании. Учиться у классиков бесспорно было необходимо, поскольку это являлось средством овладеть современным мастерством. Решительный поворот советской архитектуры к своему народному наследию, к своим национальным формам может и должен явиться завершающим этапом в овладении современным, своим, народным по своему характеру мастерством, с помощью которого в советской архитектуре абстрактную красоту отдельно взятых форм и композиционных приемов окончательно заменит живая красота нашей советской жизни, социалистическая по содержанию, национальная по форме. И в этом отношении крупнейшим шагом вперед послужила работа над архитектурой ВСХВ, в которой синтезировались первые достижения советских архитекторов в освоении традиций народного творчества.

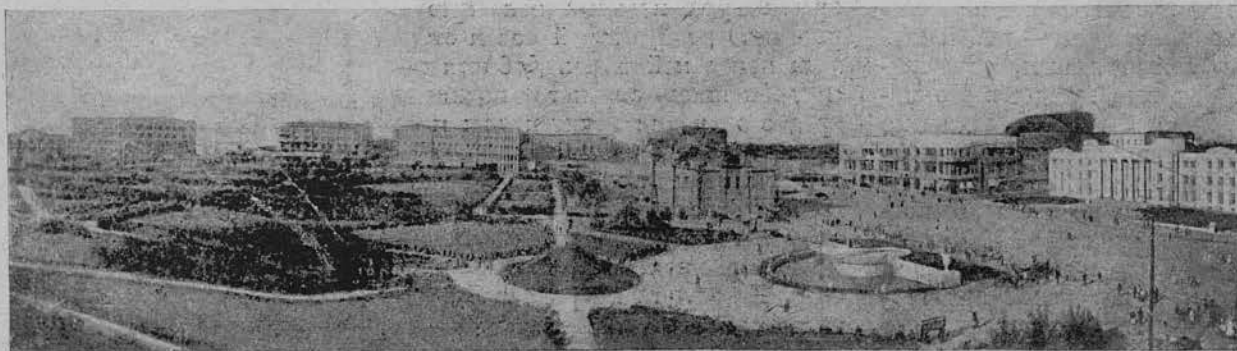
Кровавые гитлеровские орды напали на нашу родину в момент наибольшего подъема творческих сил ее народов. Всюду, куда дотянулись звериные лапы фашистов, они стали громить, жечь и уничтожать все, что только напоминало о достижениях созидательного труда советских людей, об их непоколебимой воле к новой, счастливой, свободной жизни. Но тем самым эти достижения стали для нас еще дороже. Под бешеной ненавистью гитлеровского фашизма ко всем достижениям демократической, всенародной культуры таится животный страх перед ними. И не напрасно. Взорвать, поджечь, разгромить можно только отдельные здания, но не волю, которая породила их,— волю миллионов свободных людей к счастливой, светлой, прекрасной



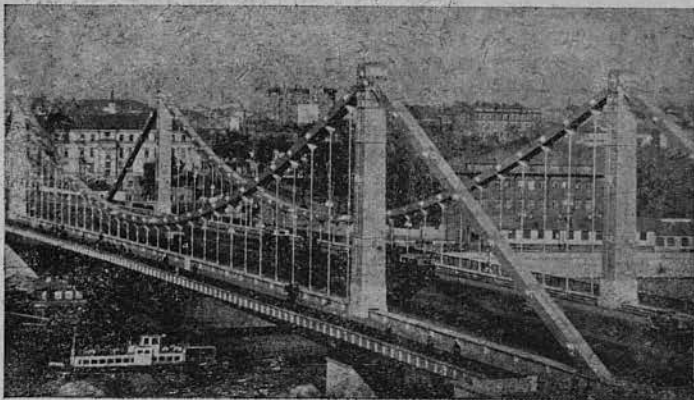
*Дом Советов в Ленинграде.
П. А. Троцкий*

*Жилой дом на Карповке в Ленинграде.
Е. А. Левинсон и И. П. Фомин*

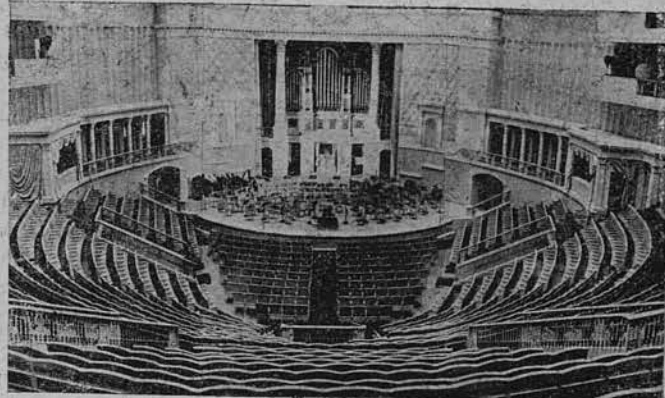
*Жилой дом на Никитском бульваре
в Москве.
Е. Л. Нохелес*



Новосибирск. Застройка центральной части города (Первомайский сквер)



*Крымский мост в Москве.
А. В. Власов*



*Концертный зал им. Чайковского в Москве.
Д. П. Чечулин*



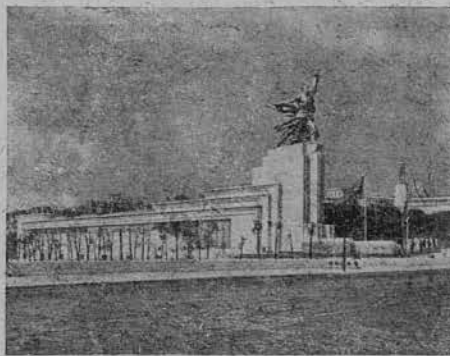
*Театр Красной Армии в Москве.
К. С. Алабян и В. И. Симбирцев*



*Институт Маркса — Энгельса — Ленина в Тбилиси.
А. В. Щусев*

жизни. Руины произведений нашей исторической и советской архитектуры похоронят под собой своих разрушителей. И тогда на месте пепелищ снова закинит созидательный труд, заработает творческая мысль.

Советские архитекторы вместе со всем свободолюбивым советским народом отдадут все свои силы на то, чтобы это совершилось скорее.



*Павильон СССР на Парижской выставке 1937 г.
Арх. Б. М. Иофан, скульптор В. И. Мухомин*

Защищать свои достижения — значит: защищать свою Советскую родину. Защищать родину — значит: разгромить врага. А разгромить врага — значит: закрепить за собой завоеванное под руководством партии Ленина — Сталина право на свободный творческий труд, на счастье, на красоту.

Отмечая двадцатипятилетие советской архитектуры, мы должны помнить в первую очередь об этом.

НОВАЯ СТАНЦИЯ МОСКОВСКОГО МЕТРОПОЛИТЕНА

«ЗАВОД ИМЕНИ И. В. СТАЛИНА»

А. Н. ДУШКИН

Новая станция «Завод имени Сталина»—23-ья станция московского метрополитена. В дни Великой Отечественной войны открыта новая линия метро, соединяющая с центром города важнейший индустриальный район столицы. Из представленных 54 вариантов новой станции был принят проект пишущего эти строки, базировавшийся на простейшей конструктивной основе, которая обеспечивала быструю реализацию проекта в натуре.

Строгость, простота и свобода композиционного приема исходят из основного стремления автора—выразить в архитектурных формах тему героики труда и героики Отечественной войны. Суровость темы

подсказывалась также индустриальным ландшафтом района.

Основная ось ансамбля новой станции—перронный зал, средний неф со скульптурой, фигурой товарища Сталина в торце, с 44 колоннами, облицованными алтайским мрамором «ороктой». Расцветка этого мрамора—кремовая с черными, коричневыми и лиловыми жилками. Карьер этого мрамора разработан у нас впервые, его расцветки, при некоторой интенсивности тона, вяжутся с белокремовым основным тоном станции, с ее стенами, облицованными прохоро-баладинским мрамором. На светлых стенах перронного зала—8 панно, выложенных из мозаики смальтой и изображающих работы

завода имени Сталина. На одной стене размещены панно: «Кузнечный цех», «Литейный цех», «Прессовый цех» и «Конвейер». Все эти панно, изображающие цехи завода, разрабатывались художниками В. Ф. Бордиченко, Б. В. Покровским и Ф. К. Лехт. Этюды делались непосредственно в цехах, а затем перерабатывались для монументальных мозаик.

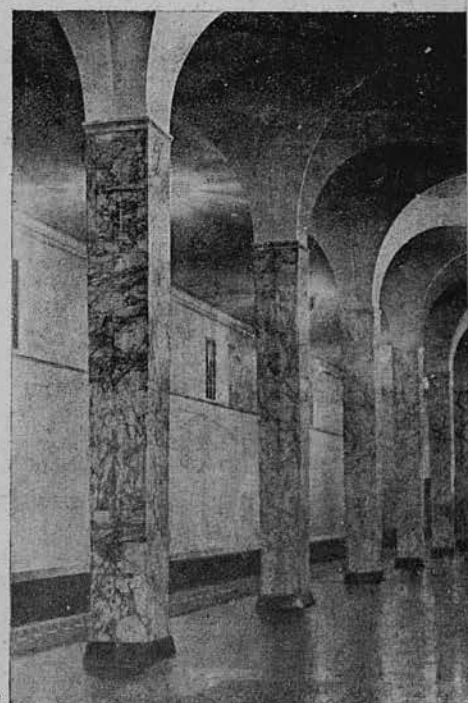
На другой стене изображены: «Морской флот», «Машины в сельском хозяйстве» и «Воздушный флот». Длительный процесс разработки, изучение древних мозаик и приемов стеной монументальной живописи привели, как нам кажется, к положительным результатам. В суровых гаммах смальты, выпол-



Перонный зал



Перонный зал. Фрагмент



Перонный зал. Фрагмент



Скульптура И. В. Сталина

ненных по эскизам художников мастерской Академии художеств в Ленинграде под руководством профессора В. А. Фролова (ныне покойного), есть известная преемственность форм и образов от древнерусской стенной росписи. Композиция этих монументальных панно поддерживает мощную стройность архитектурных форм и объемов зала.

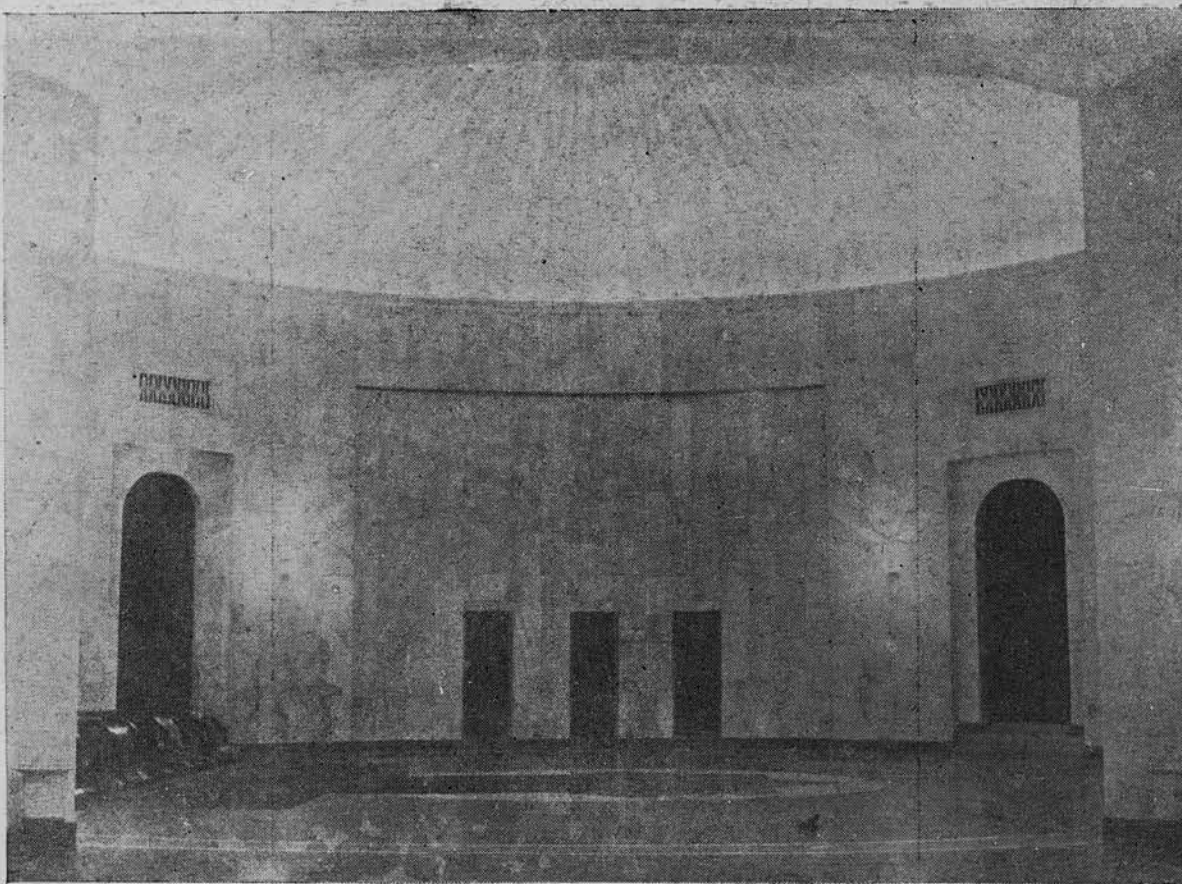
Полы из гранита — основание всей монументальной трактовки зала. В центральной части стены

размещены барельефы работы скульптора И. С. Ефимова на темы «От края и до края» и «Труд в СССР — дело славы, чести и геройства».

Круглый зал посвящен теме Отечественной войны. Вся архитектура выдержана в предельно простых формах. Панно из мрамора составляет как бы лейтмотив круглого зала. Оно изображает богатыря и бойцов с танками на фоне Кремля.

Красная площадь в Москве —

сердце столицы, ансамбль, запечатлевший героические страницы родной истории, — дал архитектурные мотивы для круглого зала новой станции метро. Эти мотивы нашли свое отражение в деталях зала, вплоть до решеток и арок отопительных печей. Здесь применен розовато-теплый мрамор «гароп» терракотового оттенка — грузинского месторождения. Героика обороны Москвы не могла не отразиться в архитектурном произведении, созданном в наши дни.



Эскалаторный зал

Весь комплекс увенчан плафоном, разработанным совместно с художниками Бордиченко и Покровским. На нем изображена тема славы: кольцо с орденами — боевыми и

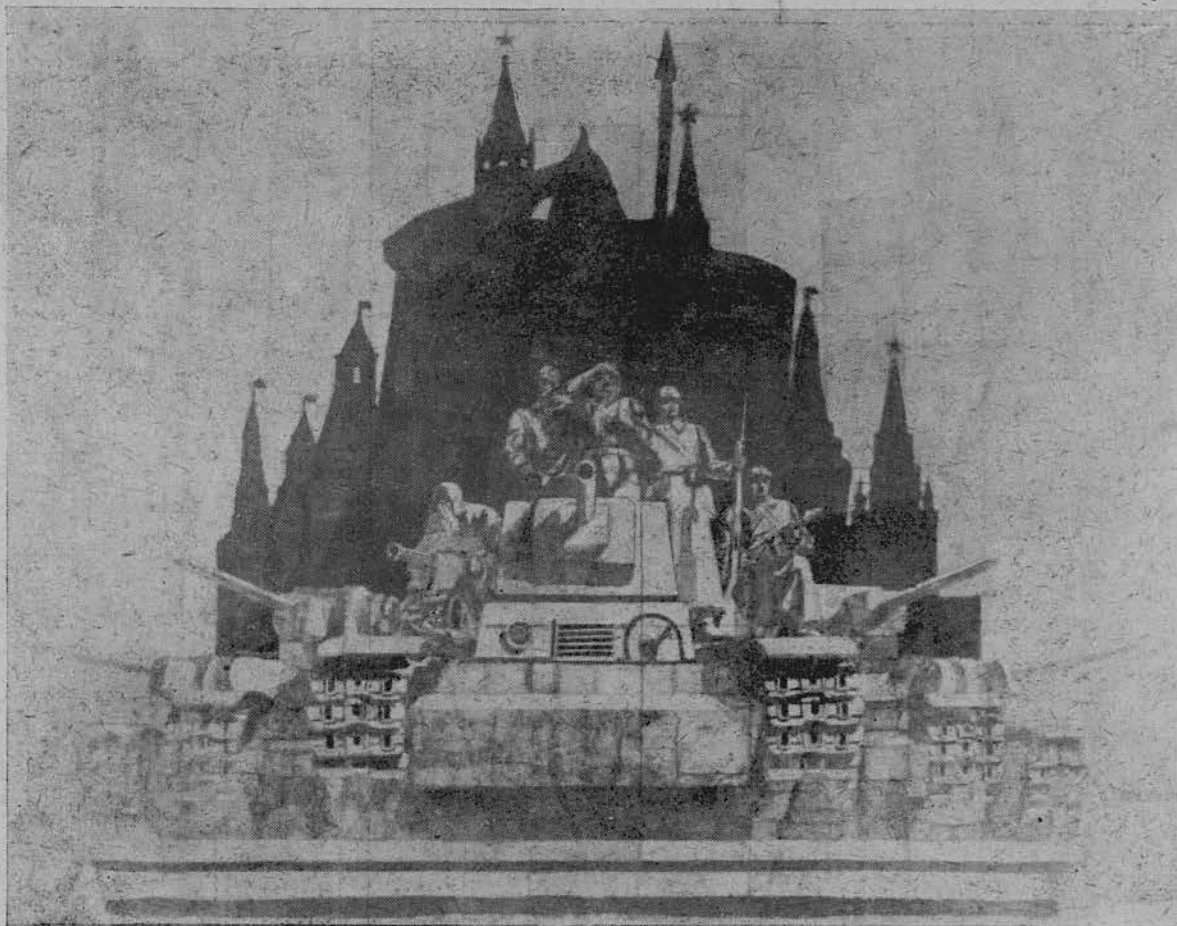
трудовыми, — со знаменами флота и авиации, с изображением вдохновителя наших побед, товарища Сталина. «Слава героям Отечественной войны, слава! Слава героям

труда, слава!» Этими словами завершается вся композиция.

В дружной совместной работе наших архитекторов, живописцев и скульпторов при консультации ака-



Барельеф «Труд в СССР» в перинном зале. Скульптор И. С. Ефимов

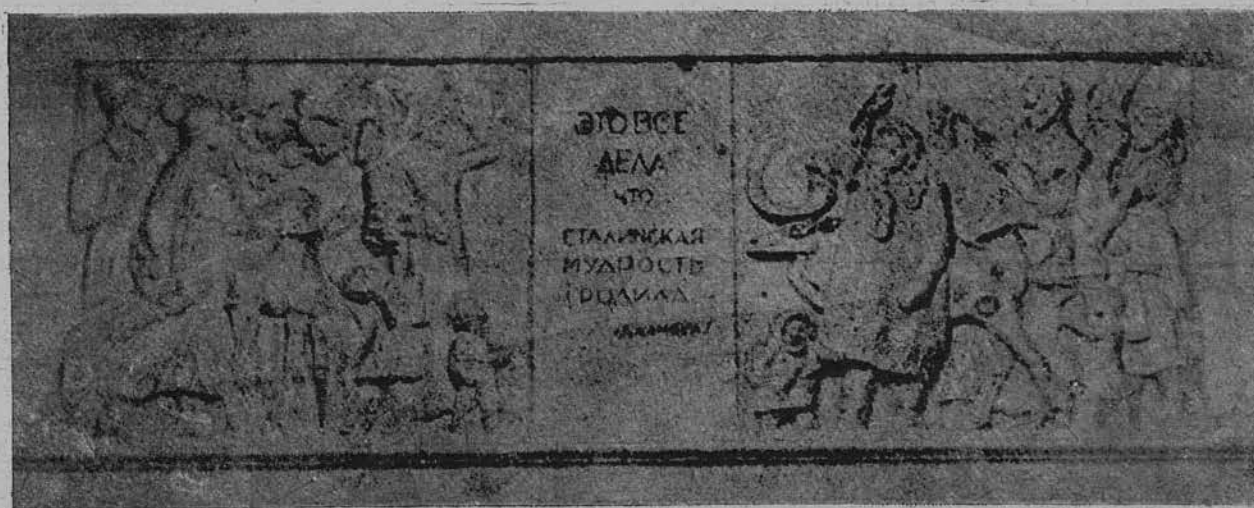


Панно из мрамора в эскалаторном зале. По эскизам художников В. Ф. Бердиченко и Б. В. Покровского

демка живописи Е. Е. Лансере был создан архитектурный ансамбль станции «Завод имени Сталина». Нам творчески помогли

мраморщики гг. Румянцев, Шмидт, Яковенко, директор мраморного завода Н. З. Миллер, его помощник Д. Е. Савин, лепщики Истомин и

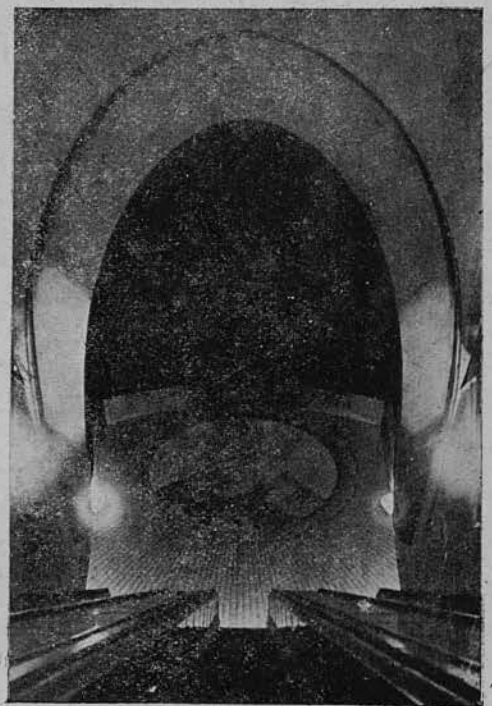
Гладковы, штукатур Хабаров и многие другие, работавшие с энтузиазмом на этой стройке военного времени.



Барельеф «Народы СССР» в перонном зале. Скульптор И. С. Ефимов



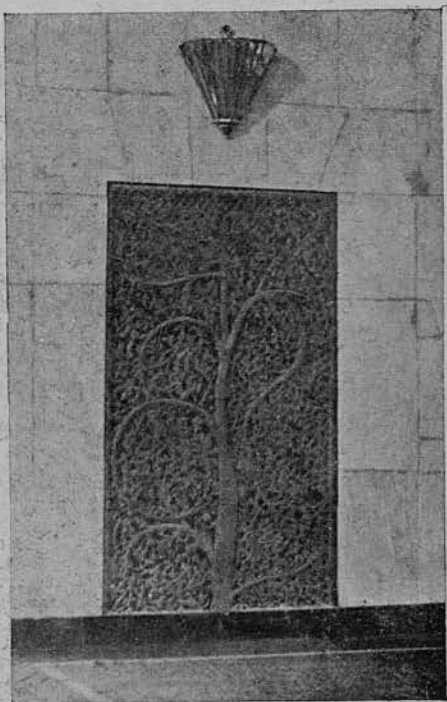
Эскалаторы



*Панно из мрамора в эскалаторном зале.
По эскизам художников
В. Ф. Бердиченко и Б. В. Покровского*



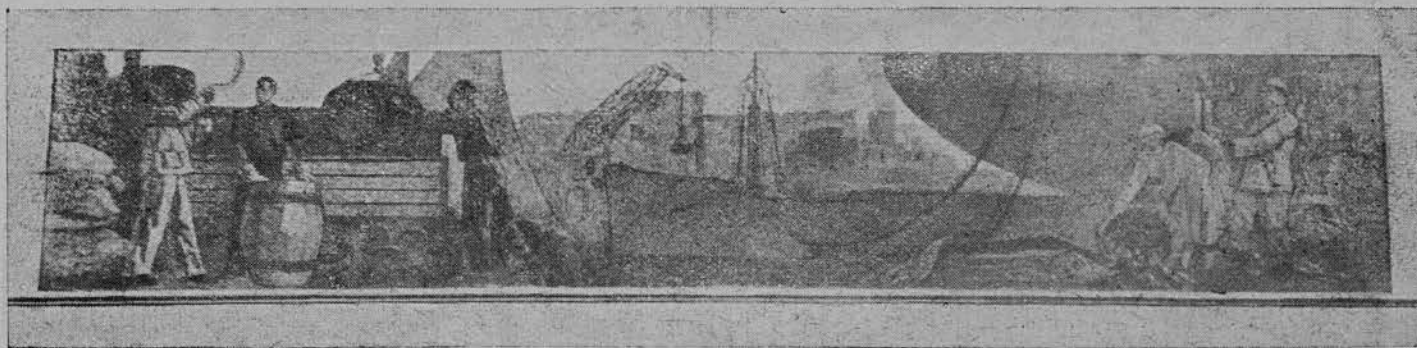
Панно из мозаики «Кузнечный цех»



Решетка отопления в кассовом зале и бра



Кассовый зал



Панно из мозаики «Порт»

МАЛОЭТАЖНЫЕ ПОСЕЛКОВЫЕ ЖИЛИЩА

РАБОТЫ АКАДЕМИКА АРХИТЕКТУРЫ И. В. ЖОЛТОВСКОГО

М. БАРИЦ

Группа архитекторов, в составе М. О. Барц и Д. Г. Олтаржевского, под руководством академика архитектуры И. В. Жолтовского ведет в Академии архитектуры СССР работу по вопросам послевоенного жилищного строительства. В первую очередь разрабатываются типы малоэтажного поселкового жилища. При разработке проектов в основу были положены следующие соображения.

В отличие от городского жилища, в поселке предполагается возможность для каждой семьи ве-

сти небольшое подсобное хозяйство (огород, плодовый сад, мелкие домашние животные: козы, свиньи, птица). Тем самым предопределяется обязательная связь каждого жилища с прилегающим земельным участком.

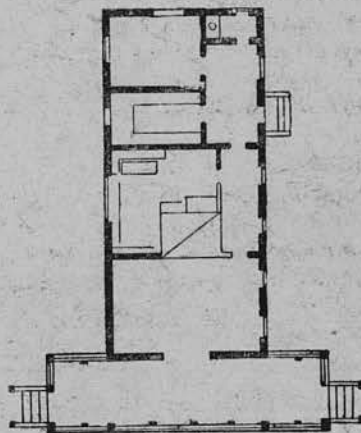
Ведение такого, даже минимального, хозяйства обязывает предусмотреть при каждой квартире небольшую хозяйственную пристройку легкого типа, в которой размещаются: сарай для дров и хозяйственного инвентаря, помещения для животных, для хранения

кормов и т.п. Желательно, чтобы эта пристройка была удобно связана через кухню с жилой частью квартиры.

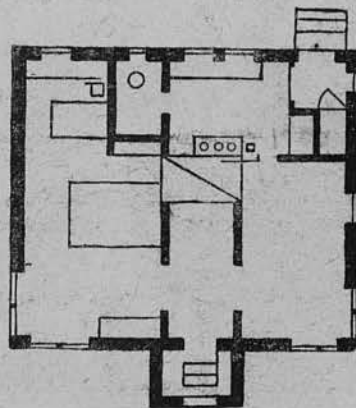
В отношении санитарно-технического благоустройства, хотя бы на ближайшие послевоенные годы, поселковое жилище делится на 2 основных категории: отдельные дома в 1, 2, 4 квартиры и жилища блокированного типа, объединяющие в одном здании 8, 12, 16 и более квартир, образующие в совокупности большие комплексы — «фаланстеры». В состав фалансте-



Одноквартирный поселковый дом



Одноквартирный поселковый дом



ра, кроме квартир, должны входить некоторые обслуживающие помещения: клубные комнаты, детские комнаты, магазины, прачечные и т. п. Первая категория жилищ предполагает отсутствие санитарно-технического благоустройства и применяется в условиях экстенсивной застройки с большими приусадебными участками. Вторая категория — фаланстеры — предполагает наличие более или менее развитого санитарно-технического благоустройства: водопровода, канализации общей или местной, в отдельных случаях теплоснабжения.

Квартиры предполагаются одноэтажные, одноэтажные с мансардой или неполным вторым этажом и полностью двухэтажные. Все квартиры проектируются исходя из условия заселения их одной семьей. Таким образом этажность зависит от величины и типа квартир.

В каждом комплексе или фаланстере объединяются различные типы квартир как по величине, так и по этажности. Отсутствие в двухэтажных друг над другом квартир для различных семейств позволяет делать чрезвычайно легкие перекрытия без подшивки балок и засыпки.

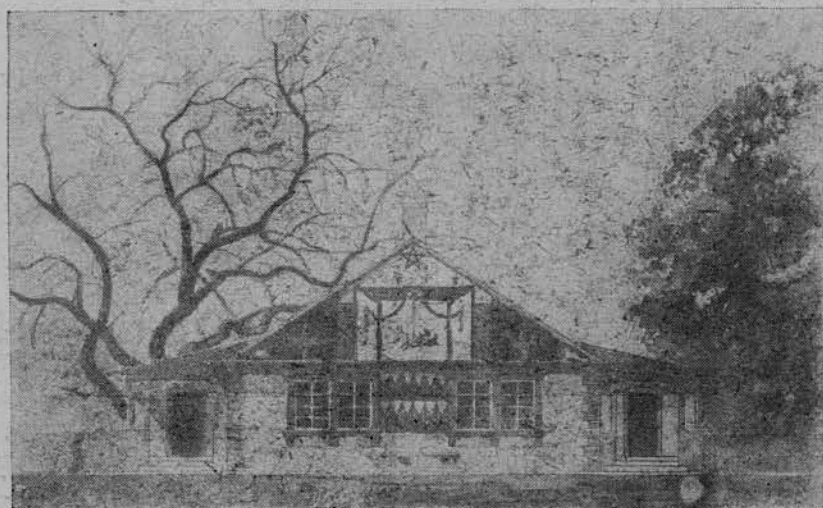
Отопление квартир предполагается различное: кирпичные печи, печи малой теплоемкости из сборных керамических элементов, поквартирное центральное отопление и, наконец, — центральное отопление из общей котельной или теплосети.

Для первой серии квартир, часть эскизов которых печатается в настоящем номере, предполагается применение кирпичных печей.

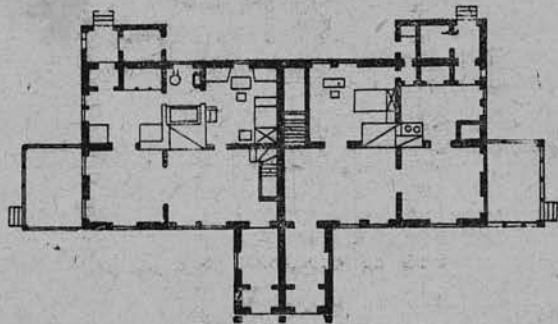
Для квартир, сблокированных в комплексы (фаланстеры), прорабатываются два композиционных



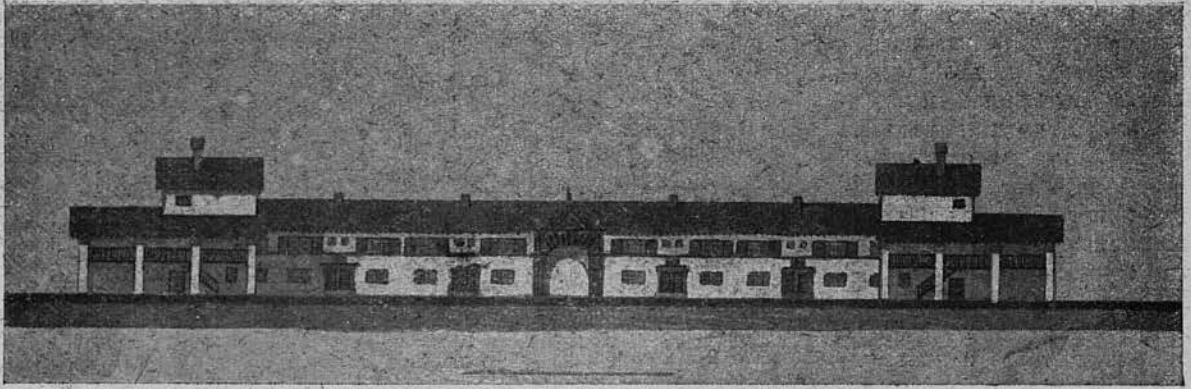
Вариант фасада одноквартирного поселкового дома



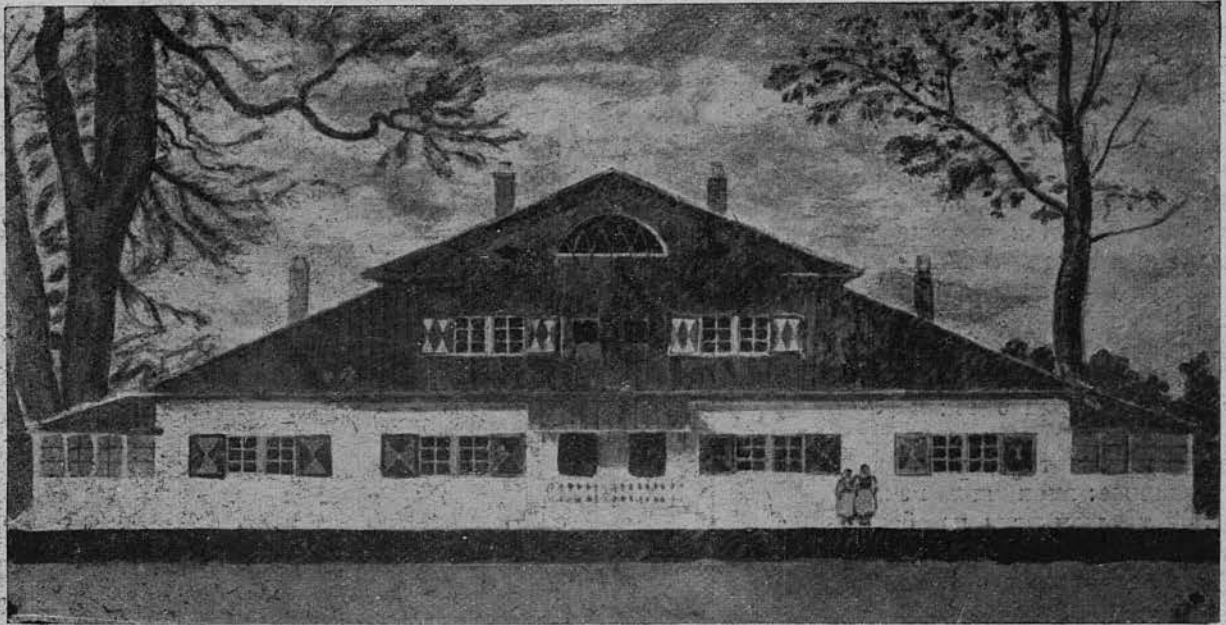
Двухквартирный поселковый дом



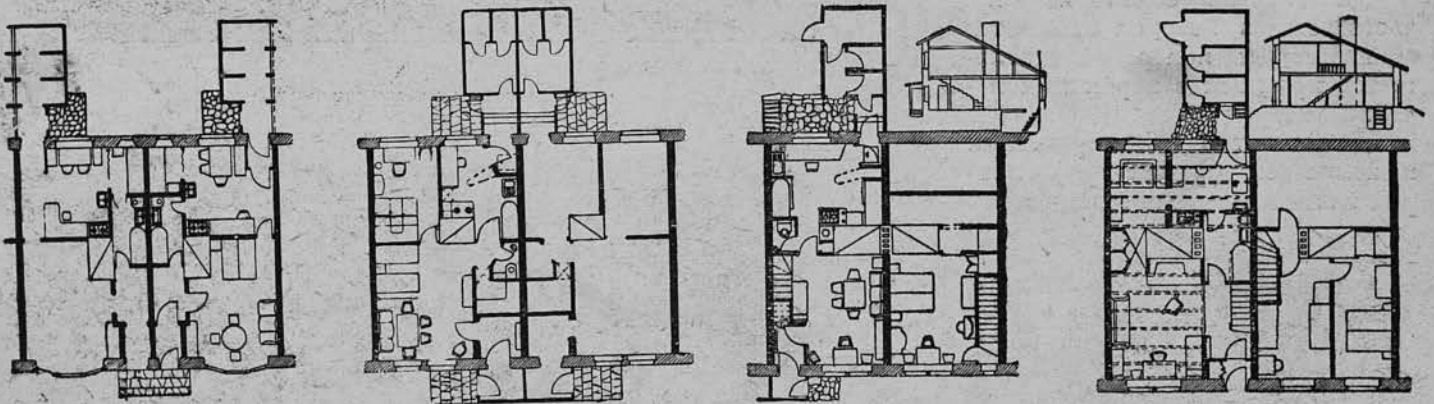
Двухквартирный поселковый дом



Фасад «фаланстера»



Двухквартирный поселковый дом



- Эскиз плана одноэтажной квартиры на 4 чел. со сквозным проветриванием
- Эскиз плана одноэтажной квартиры на 5 чел. со сквозным проветриванием
- Эскиз плана квартиры на 6 чел. с неполным вторым этажем, со сквозным проветриванием, с кухней моечной
- Эскиз плана квартиры на 6 чел. с неполным вторым этажем, со сквозным проветриванием и с отдельной ванной комнатой

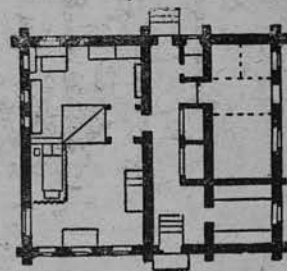
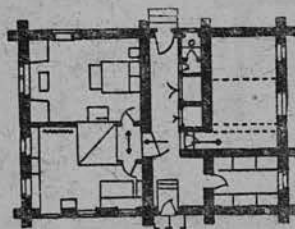
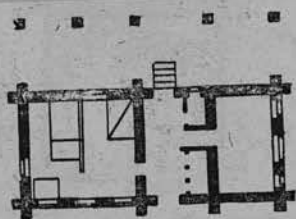


Фасад блочного дома на 20 квартир

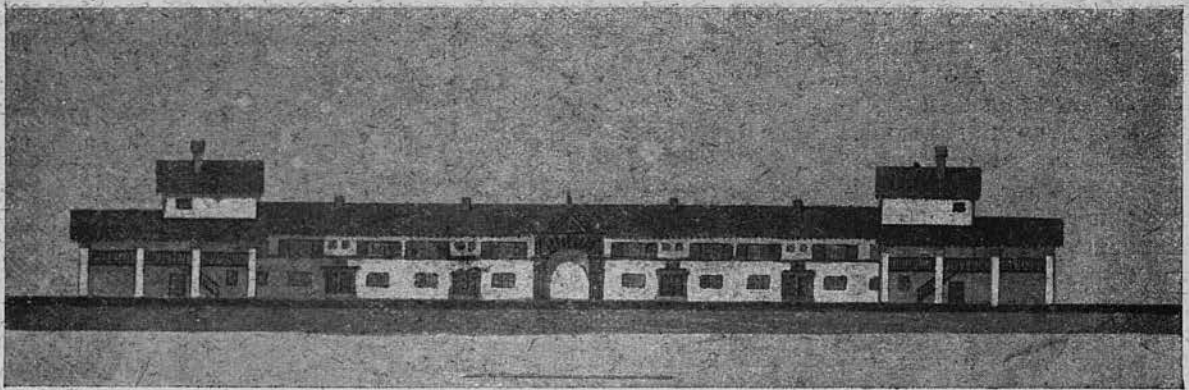


ПОПРАВКА

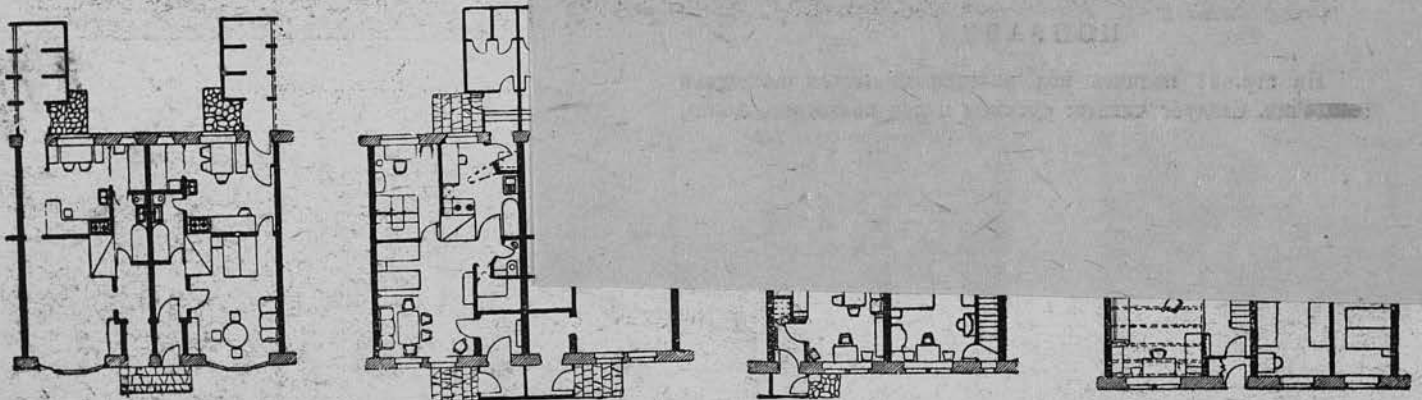
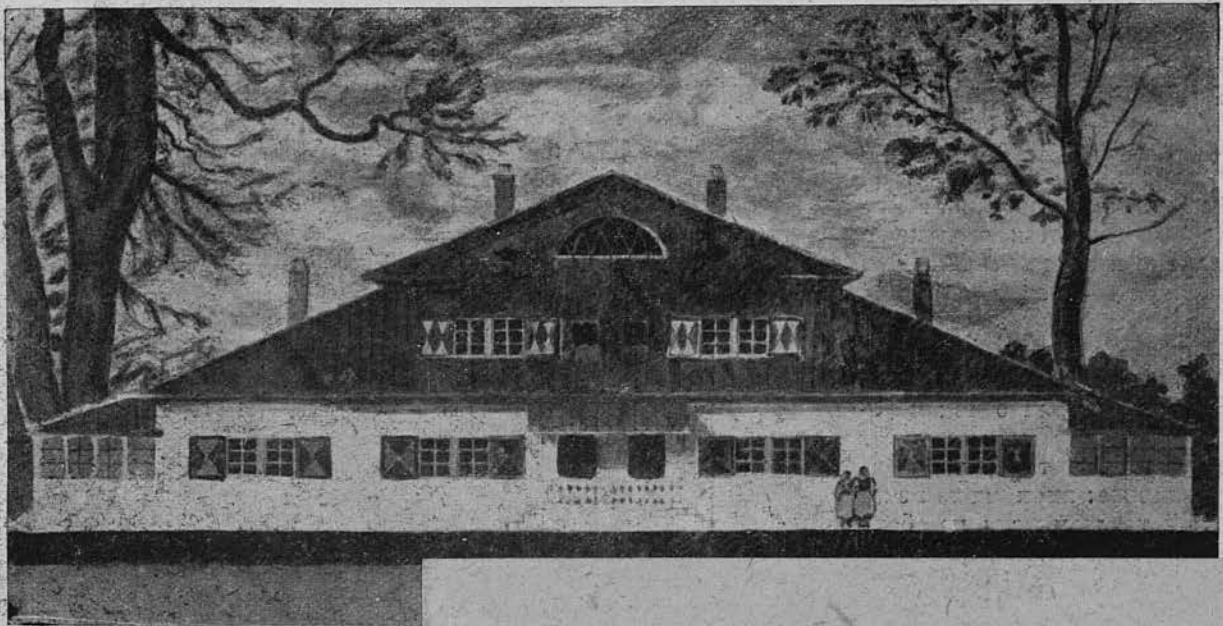
На стр. 17 подпись под нижним чертежом помещена ошибочно. Следует читать: «Эскизы плана колхозного дома».



План квартиры на 6 чел., со сквозным проветриванием, с неполным вторым этажем



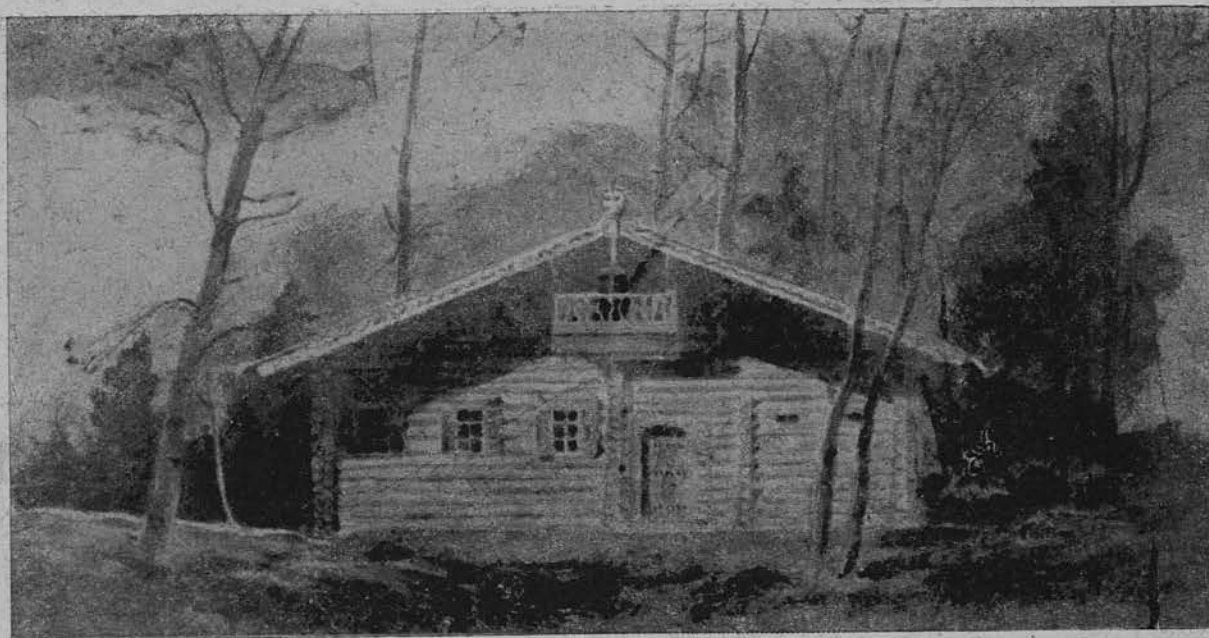
Фасад «фаланстера»



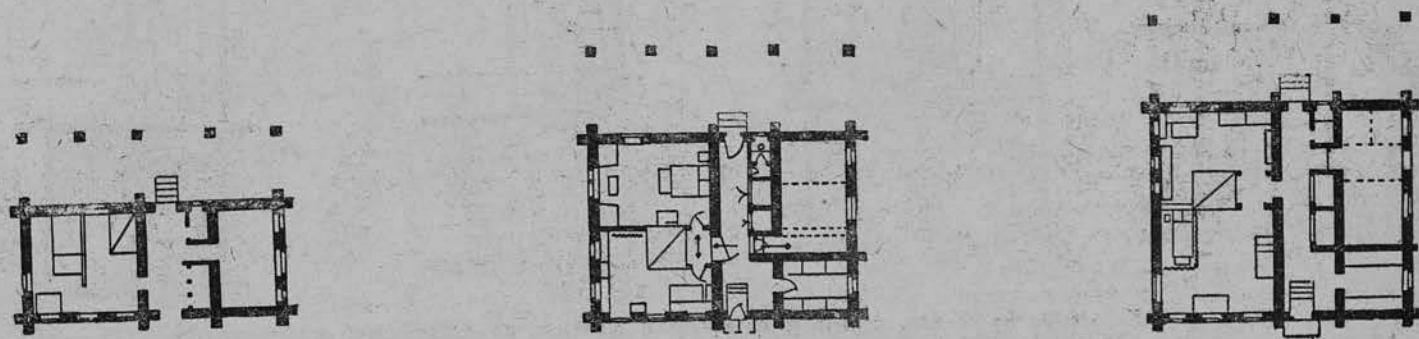
Эскиз плана одноэтажной квартиры на 4 чел. со сквозным проветриванием
 Эскиз плана одноэтажной квартиры на 5 чел. со сквозным проветриванием
 Эскиз плана квартиры на 6 чел. с неполным вторым этажем, со сквозным проветриванием, с кухней моечной
 Эскиз плана квартиры на 6 чел. с неполным вторым этажем, со сквозным проветриванием и с отдельной ванной комнатой



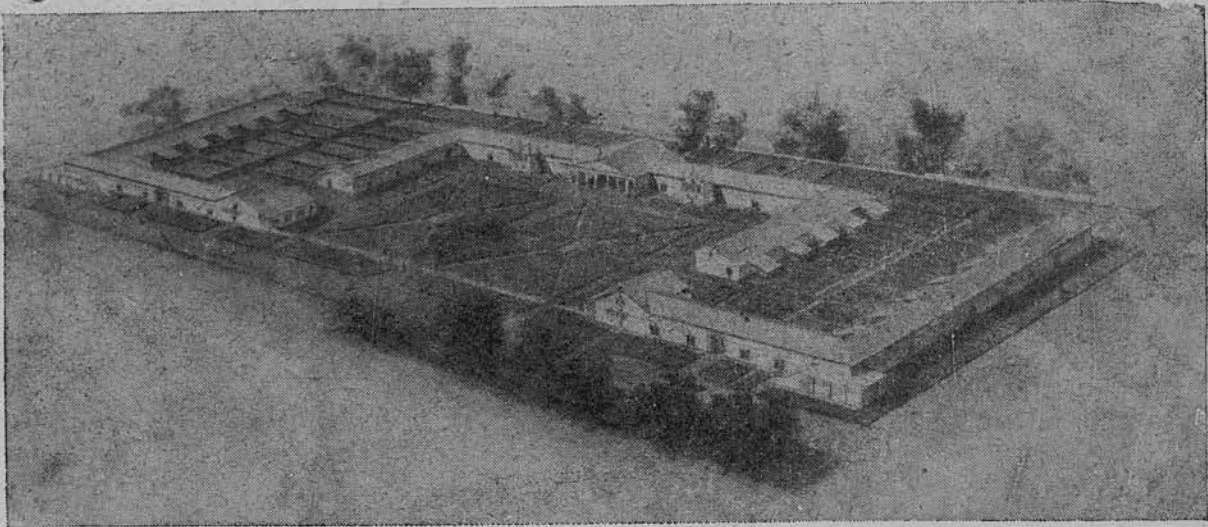
Фасад блочного дома на 20 квартир



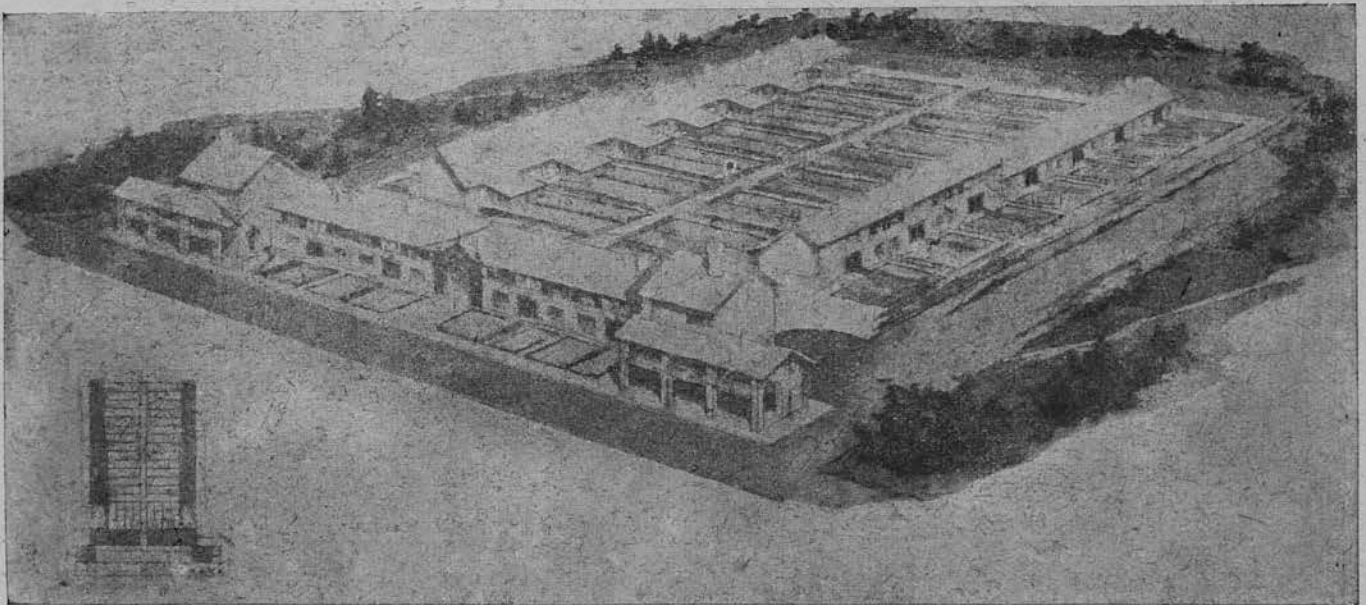
Колхозный дом



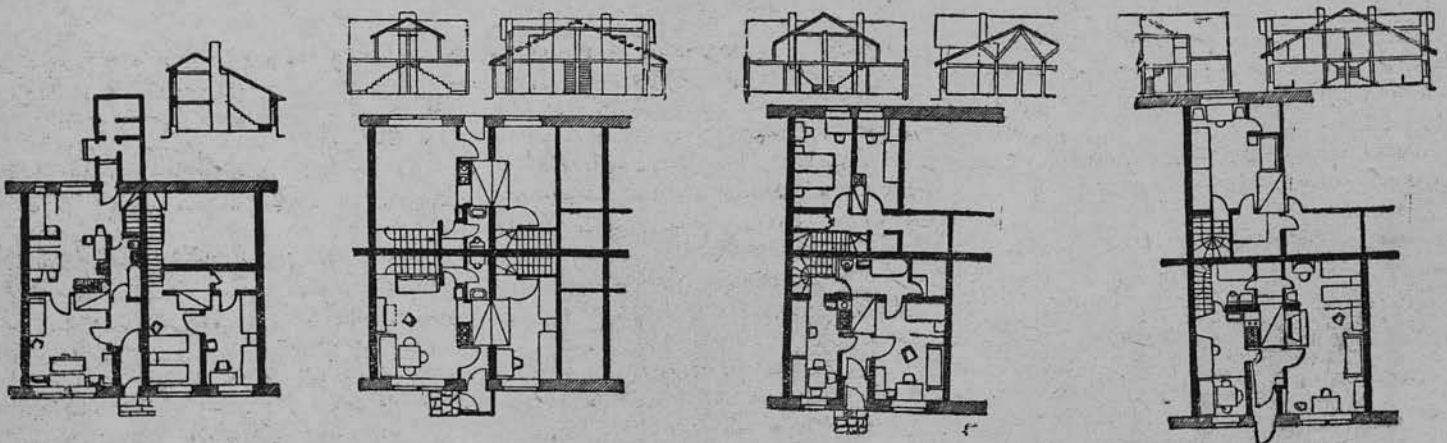
План квартиры на 6 чел., со сквозным проветриванием, с неполным вторым этажем



Перспективный вид блокированной застройки (фланкера) на 68 квартир



Перспективный вид блокированной застройки (фланкера) на 36 квартир



*Квартира на 6 чел. с неполным вторым этажем, со сквозным проветриванием
 Квартира на 4 чел. с мансардой, без сквозного проветривания
 Квартира на 6 чел. с мансардой, без сквозного проветривания
 Квартира на 7 чел. с мансардой, без сквозного проветривания*

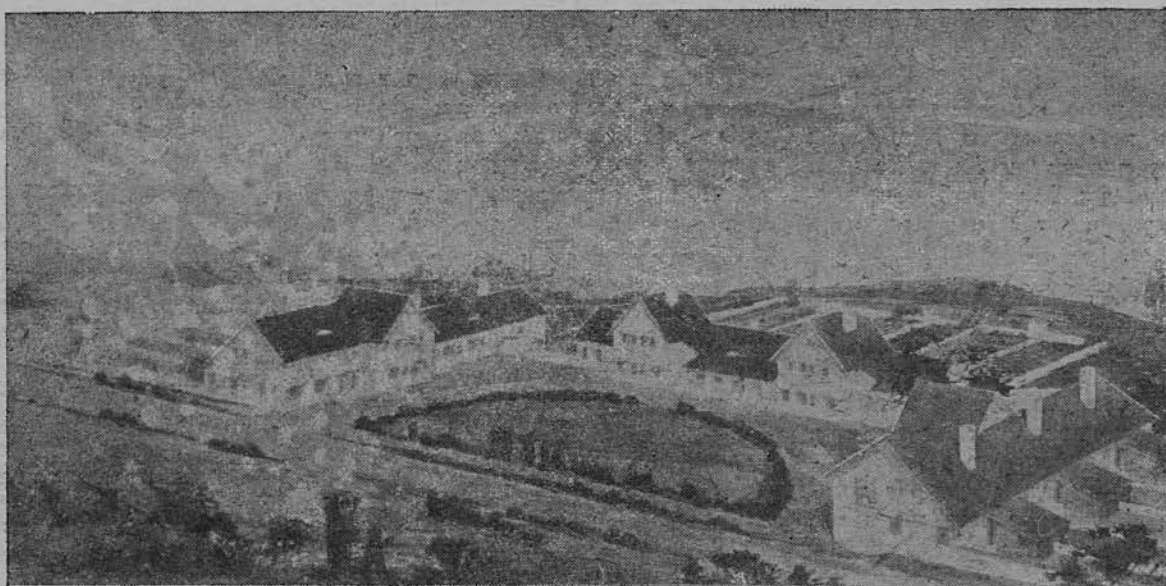
приема: квартиры со сквозным проветриванием, имеющие вход с улицы и специальный выход из кухни в хозяйственную пристройку и хозяйственную часть участка, и квартиры без сквозного проветривания, имеющие только один вход, а хозяйственные постройки и участок расположены перед ним.

Первый прием, обычно применяемый в американском и европейском поселковом строительстве, обладает рядом значительных преимуществ, так как освобождает одну сторону блока от хозяйственных пристроек, делает вход в квар-

уменьшению ширины участка. Ширина участка менее 5 м делает его мало рентабельным и неудобным для обработки, так как значительная доля его бесполезно теряется под дорожками и оградами.

Квартиры без сквозного проветривания, выходящие только на одну сторону корпуса, позволяют даже очень маленькие однокомнатные квартиры связать непосредственно с земельным участком, а для больших квартир получить удобную ширину участка в 7—10 м и в то же время дать большую глубину корпуса (до 15 м).

ровании поселкового жилища приходится решению хозяйственных помещений квартиры: кухни, санитарного узла и кладовой. Размеры кухни должны быть приняты большими, чем в городском строительстве, имея в виду ряд особенностей хозяйства в поселке (стирка, заготовка овощей и плодов, приготовление корма животным, хранение значительно больших, чем в городе, запасов продуктов и т. п.). Такая увеличенная кухня может явиться жилой кухней или кухней-столовой и может служить местом общего пребывания семьи. К кух-



Перспективный вид блокированной застройки на 20 квартир

тиру более парадным, хорошо изолирует хозяйственную часть участка и дает возможность свободной ориентировки блока по странам света (окна такой квартиры выходят на противоположные стороны).

Но вместе с тем этот прием мало пригоден для маленьких квартир, ибо при этом получается с одной стороны очень малая глубина корпуса (8—9 м), что невыгодно отражается на стоимости эксплуатации квартир и стоимости сантехнического оборудования, а с другой стороны приводит к уменьшению ширины застройки квартиры по фронту и тем самым к

Однако применение квартир без сквозного проветривания возможно только с некоторыми ограничениями. Ввиду того, что квартиры выходят на противоположные стороны, исключается направление корпуса с востока на запад, так как при этом половина квартир будет иметь только северное освещение, и, во-вторых, исключается расположение таких квартир по магистральным улицам, так как трудно будет скрыть хозяйственные пристройки, огороды и т. п.

Таким образом, предполагается возможность смешанной застройки обоими типами квартир.

Большое значение в проекти-

не-столовой может быть добавлено небольшое помещение — моечная кухня, где размещается мойка, приспособленная для стирки белья, ванна. В последнем случае отдельной ванной комнаты не делается.

В случае устройства отдельной ванной комнаты в ней размещаются ванна, унитаз, умывальник. Ванная комната располагается в первом этаже квартиры, в непосредственной близости к кухне, и в условиях поселка она выполняет ряд чисто хозяйственных функций. Кроме того, это упрощает подводу труб и не вызывает осложнений в перекрытиях.

ЭКОНОМИКА СТРОИТЕЛЬСТВА ЗДАНИЙ ИЗ МЕСТНЫХ МАТЕРИАЛОВ

Г. Ф. КУЗНЕЦОВ

В условиях войны транспорт является одним из основных факторов, лимитирующих темпы и стоимость строительства. По существу наиболее выгодным в настоящих условиях строительным материалом является тот, который легче всего доставить к месту строительства.

При большом ассортименте местных строительных материалов и разнообразии их свойств, чрезвычайно важно иметь правильную техникоэкономическую оценку их применительно к наиболее современным конструкциям зданий из этих материалов, чтобы тем самым исключить ошибки в выборе и развитии производства того или иного материала.

Специфические свойства большинства наиболее распространенных местных стройматериалов, в особенности так называемых подручных строительных материалов, — низкие показатели прочности, большой объемный вес и малая теплозащита — предопределяют наиболее эффективное использование их в строительстве малоэтажных зданий.

На диаграмме рис. 1 в графической форме выражены весовые показатели конструкций, отнесенные к 1 м^2 полезной площади для двухэтажных зданий, возводимых из разных строительных материалов. На той же диаграмме для сопоставления приведен вес многоэтажного (6—8 этажей) кирпичного здания постройки 1936—40 гг.

Как видим, в зависимости от принятого материала вес конструкций на 1 м^2 малоэтажных каменных зданий составляет от 1,4 до 2,7 т, а для деревянных от 0,4 до 1,0 т, в то время как вес материалов для 6—8-этажного дома постройки 1936—40 гг. составлял 4,5—5,5 т на 1 м^2 .

Цифры диаграмм показывают, что, несмотря на пониженные качественные характеристики местных каменных материалов, при-

меняемых для возведения малоэтажных зданий, вес конструкций, а, следовательно, и потребность в транспорте на 1 м^2 полезной площади в малоэтажном строительстве всегда меньше, чем в многоэтажном кирпичном, и составляет не более половины веса при каменных стенах и не более 20% при деревянных.

В еще более наглядной форме преимущества малоэтажного строительства по сравнению с многоэтажным в отношении транспорта видны на диаграмме, отображающей потребность в транспорте при возведении малоэтажных зданий из различных строительных материалов.

Хотя расстояния подвозки материалов приняты при подсчетах в достаточной мере условно (см. примечания на диаграмме), полученные характеристики «транспортности» отдельных конструктивных решений близки к действительности.

Диаграмма потребности в транспорте вскрывает, в частности, большие преимущества зданий с грунтоблочными стенами, наиболее тяжелыми по весу, но требующими при применении этого подручного материала малых затрат построения транспорта и в особенности автотранспорта — ввиду близости исходного сырья к месту строительства.

Применяя для производства грунтоблоков и других деталей здания передвижные механизированные установки, можно получить еще более благоприятные показатели транспортности и в особенности трудоемкости.

В диаграммах для наглядности отнесены количества грузов, подвозимых по железной дороге, количества грузов, подвозимых автотранспортом и отдельно подвозимых на тачках или гужом. К числу подвозимых железнодорожным транспортом материалов отнесены: лес в пиломатериале, цемент, смо-

лы и битумы, металл, стекло, теплоизоляционные плиты.

Цифры диаграмм на рис. 1 позволяют попутно отметить очень важный факт с точки зрения внедрения легких промышленно изготавливаемых конструкций зданий, например деревянных каркасных зданий с заполнением стен из оргалита. Количество железнодорожных перевозок для здания подобной конструкции из дальнепривозных материалов меньше, чем для каменных зданий со стенами из местных материалов.

Значительный интерес представляют цифровые данные, показывающие расход древесины в одноэтажных и двухэтажных зданиях различной конструкции. Эти данные раскрывают, в частности, весьма интересную закономерность в расходовании древесины в малоэтажных зданиях из дерева. Так, при переходе к каркасно-обшивным и каркасно-плитным зданиям с утеплением фибролитом, оргалитом и минеральной ватой, количество расходуемой древесины при правильном конструировании не превышает или мало разнится от затрат древесины в каменных зданиях с тяжелыми деревянными междуэтажными и чердачными перекрытиями (0,291—0,376 м^3 вместо 0,254—0,328 м^3 на 1 м^2 полезной площади здания). Только из одной древесины, какую мы тратим в каменных зданиях на перекрытия, можно построить (американцы так и делают) полностью все здание, высвободив все остальные материалы — кирпич, блоки, шлак, вяжущие и т. д.

Этот факт еще раз напоминает о большой отсталости применяемых в нашей практике конструкций междуэтажных перекрытий и указывает на необходимость переработки их для восстановительного строительства.

Одним из основных и действительных путей снижения расхода древесины в малоэтажном каменном строительстве является внедрение

Весовые показатели двухэтажных зданий по элементам

№ п/п	Наименование элементов	Каменные здания из кирпича				Каменные здания из блоков				Деревянные здания			
		со стенами толщиной в 2,5 кирпича		со стенами из пустотелых керамических блоков		из грунтоблоков		из гипсовых блоков		рубленные из бревен		каркасные с обшивкой оргалитом	
		т/м ²	%	т/м ²	%	т/м ²	%	т/м ²	%	т/м ²	%	т/м ²	%
1	Фундаменты	0,31	13	0,22	13	0,31	11	0,21	16	0,05	5	0,05	14
2	Стены и перегородки	1,40	60	0,81	50	1,80	67	0,58	43	0,40	40	0,08	20
3	Междуэтажные и чердачные перекрытия	0,25	11	0,25	15	0,24	10	0,16	13	0,22	22	0,04	10
4	Полы	0,14	6	0,14	9	0,14	5	0,19	14	0,13	13	0,04	10
5	Лестницы	0,02	1	0,02	1	0,02	1	0,02	1	0,01	1	0,01	3
6	Крыша	0,06	3	0,06	4	0,06	2	0,06	4	0,06	6	0,04	10
7	Окна и двери	0,06	3	0,06	4	0,06	2	0,06	4	0,06	6	0,06	16
8	Прочие элементы	0,07	3	0,07	4	0,07	2	0,07	5	0,07	7	0,07	17
	Всего	2,31	100	1,63	100	2,70	100	1,35	100	1,00	100	0,39	100
9	Печи	0,24	—	0,24	—	0,24	—	0,24	—	0,24	—	0,24	—

Примечание. Приведенные в таблице цифры учитывают вес материалов в конструкции без учета надбавок на потери, приспособления и проч.

гипсовых междуэтажных перекрытий и замена ряда деревянных деталей здания гипсовыми деталями (настилы перекрытий, перегородки, подоконники, надоконные перемычки и др.). Затрата древесины при гипсовых настилах перекрытий может быть снижена до 0,123 м³ вместо 0,254—0,328 м³ на 1 м² полезной площади здания.

Приводимая таблица показывает, что в зданиях с деревянными стенами вес стен и фундаментов составляет до 50% общего веса зданий, а в зданиях с каменными, блочными и кирпичными стенами — от 60 до 80% (без веса печей).

Трудоёмкость и стоимость этих элементов преобладают в общей цифре трудоёмкости и стоимости здания. Другими словами, решающими элементами в смысле влияния на экономику конструкций при малоэтажном строительстве являются стены и фундаменты здания, на втором по значимости месте стоят междуэтажные и чердачные перекрытия.

Дальнейший анализ конструктивных решений малоэтажных зданий из местных материалов мы

связываем поэтому с анализом различных вариантов решений этих основных элементов и в первую очередь стен.

Поскольку коэффициенты термического сопротивления принятых конструкций стен примерно одинаковы и, следовательно, при равных прочих условиях примерно одинаковы и расходы на отопление зданий, эти коэффициенты из сопоставления исключены.

Сопоставляя между собой конструкции деревянных стен, приведенные схематически на рис. 2, следует отметить прежде всего, что первый тип стены — деревянная рубленая стена из круглых бревен, помимо большого расхода древесины, превышающего в 3,5—10 раз расход древесины в каркасно-стоечной системе, отличается большой трудоёмкостью и не позволяет сколько-нибудь эффективно применить современные механизированные методы заготовки. Этот тип стены может быть рекомендован лишь для индивидуального жилищного строительства, проводимого неорганизованно (самими застройщиками) в местностях с дешёвым лесом,

Второй тип — стена из брусев, в отличие от стены из круглых бревен, позволяет вести строительство как методом предварительной заготовки деталей на стройдворе, оставляя на долю постройки лишь сборку стены из готовых элементов, так и методом «рубки» стены на постройке из заготовленных на лесопильном заводе брусев. Последний метод не позволяет использовать деревообделочные станки и шаблоны при заготовке, но позволяет широко пользоваться электрифицированным инструментом, резко снижающим трудоёмкость процесса рубки стены по сравнению с кустарной рубкой стен из бревен.

По справочным данным, на 1 м² стены из брусев, рубленой на месте, требуется 0,25 человеко-дня, в то время как стена, рубленая из круглых бревен, требует на 1 м²—0,79 человеко-дня.

Стена из деревянных брусев является прогрессивным типом стены по сравнению со стеной из круглых бревен. В ряде лесных районов СССР (Красноярский край, Алтайский край, Свердловская область и др.) здания с брусковы-

ми стенами широко внедряются в практику строительства.

Деревянный тип стены из брусков является первым, наиболее простым для освоения типом, позволяющим строить деревянные здания, используя современную механизацию, при отсутствии налаженного производства эффективных утеплителей. Основным недостатком этого типа стены является большой расход древесины, превышающий в 2—7 раз расход древесины в каркасно-стоечных конструкциях. С организацией и пуском заводов эффективных утеплителей (минеральной ваты, минерального войлока, фибролита, оргалита и др.) деревянная брусковая стена, по аналогии с зарубежной практикой строительства, не сможет конкурировать с более совершенными и экономичными деревянными каркасными конструкциями.

При восстановительном строительстве в западных районах СССР деревянная брусковая стена может найти ограниченное применение, например, в районах, где имеется необходимость скорейшего использования древесины, поваленной во время военных действий, или там, где имеется возможность снабжения славянским лесом.

Третий тип стены, указанный на рис. 2, — каркасно-засыпная конструкция, использующая некондиционный круглый лес (подтоварник) и отходы лесопильного производства (горбыли), является одним из основных типов стены для временного барачного строительства. В силу ряда конструктивных и эксплуатационных недостатков эта конструкция стены не может быть рекомендована для строительства зданий постоянного типа.

Основным недостатком каркасно-засыпной конструкции стены является ненадежность ее в эксплуатации, вызываемая непостоянством свойств утепляющего стену сыпучего материала и неизбежностью его просадки, результатом чего являются местные промерзания стены. К недостаткам этого типа стены надо отнести также большой вес конструкции, большую трудоемкость и неизбежно кустарный характер производства, являющийся следствием примене-

ния некондиционного необрезного лесоматериала. Эти причины и заставляют исключить каркасно-засыпную стену из числа рекомендуемых для применения в массовом строительстве зданий постоянного типа.

Кроме шлака, в качестве утеплителя для каркасно-засыпной конструкции стены может быть применена засыпка золой, легким каменным щебнем, глиносоломенная масса, гипсосоломенная масса и др.¹

Для полноты характеристики рассматриваемой конструкции стены можно указать еще на такой факт: при возведении барака площадью в 100 м² каркасно-засыпная конструкция со шлаком требует 5 вагонов строительных материалов, между тем как сборно-разборный барак системы «ВБГ» (Академии архитектуры), освоенный для серийного производства заводами НКПС, размещается на трех автомобилях с прицепами.

Последний пример указывает, что каркасно-засыпная конструкция стен целесообразна для барачного строительства лишь при наличии на месте отходов древесины и материалов для засыпки и при невозможности организовать строительство барачного индустриального сборного или сборно-разборного типа.

Четвертый тип стены (рис. 2) — каркасная деревянная конструкция стены с заполнением фибролитом — достаточно широко применялась в довоенной практике нашего строительства (трест Стройдеталь и др.). На чертеже данная конструкция стены предлагается в сочетании со стандартизованным каркасом американского типа. Стойки, обвязки и все другие элементы каркаса имеют единое сечение 5×10 см. Шаг стоек принят 50 см в осях.

Фибролит, деталит или другой аналогичный плитный материал, работающий в стене как заполнитель каркаса, может быть поставлен или в виде двух сомкнутых по толщине плит или в виде плит, пришитых самостоятельно с обеих

сторон каркаса. Институтом строительной техники Академии архитектуры рекомендуется второй вариант, имеющий преимущества перед первым (единство стандарта плит, большую простоту обшивки) и исключая неизбежные при первом варианте щели в штукатурке в местах примыкания плит к стойке каркаса. Наличие в стене воздушного прослойка, перегородженного горизонтальными диафрагмами при втором варианте, является дополнительным утепляющим фактором.

Каркасно-плитные и каркасно-обшивные конструкции стен зданий с фибролитом, оргалитом, шлаковой лопом и другие конструкции, изображенные на рис. 2, приводятся как варианты для деревянного массового строительства на ближайшие годы. По расходу древесины подобные каркасные конструкции стен, как уже указывалось, в 2—7 раз экономичнее брусковых и в 8,5—10 раз экономичнее деревянных, рубленых из круглых бревен.

Стандартность элементов конструкции и простота сопряжений раскрывают широкие возможности применения этого типа конструкций как в организованном массовом строительстве, так и в индивидуальном, проводимом самими застройщиками, получающими готовые элементы здания с районного стройдвора или завода.

Основными и неизменными условиями развития подобного деревянно-каркасного строительства являются: во-первых, организация, на базе отходов промышленности, производства фибролита, оргалита, торфоплит, минерального войлока и им аналогичных эффективных утеплителей; во-вторых, организация распиловки и заготовки пиломатериалов по ассортименту, необходимому для данного вида домостроения; в-третьих, организация производства строительных картонов в достаточных масштабах.

Чтобы характеризовать возможности нашей страны в отношении сырья для производства плитных утеплителей типа фибролита и оргалита, можно привести следующие цифровые данные, заимствованные из книги Б. А. Кроль «Лесопильное производство».

¹ Подробно см. брошюру «Как строить каркасно-засыпные здания», изд. Академии архитектуры, 1942 г.

Если принять объем заготовляемой древесины на корню за 100%, то из леса в виде бревен вывозится лишь 60%, остальные 40% терются в лесу в виде вершинника и сучьев. При переработке древесины на лесопильном заводе из оставшихся в бревнах 60% древесины получается 17% досок, остальные 43% уходят в горбыли, щепу, опилки, распил и т. д. Дальнейшая потеря в 20—25% от оставшейся древесины в пиломатериале происходит при переработке древесины в изделия на заводе, стройдворе или на стройке в виде щепы, стружки и т. д.

Все эти большие проценты сжигаемых или сгнивающих в отвалах «отходов» можно и должно превращать в наиболее совершенные, достигнутые современной техникой, ценнейшие строительные материалы.

Неограниченным источником сырья для оргалита являются также отходы бумажно-целлюлозного производства. Из отходов лишь одного Краснокамского комбината, спускаемых в настоящее время в Каму и загрязняющих ее воды, можно ежедневно изготовлять 10 000 м² плит оргалита. Существующая же в настоящее время на территории комбината мастерская вырабатывает лишь до 300 м² плит в день.

Переход к деревянному домостроению с применением эффективных утеплителей требует, как это видно из диаграммы на рис. 1, весьма незначительной загрузки транспорта. Можно, например, видеть, что перевозка каркасно-плитного или каркасно-обшивного здания не превышает количества перевозимых по железной дороге материалов для кирпичного здания. Другими словами, при переходе на строительство из дерева с плитными эффективными утеплителями количество железнодорожных перевозок не повысится или во всяком случае будет мало отличаться от количества перевозок при современном каменном строительстве.

Применяя на ближайший период в местностях, богатых лесом, брусковые деревянные здания, допускающие механизированное производство, следует помнить, что эта конструкция есть лишь переходный

тип от бревенчатой кустарной стены.

В деревянном домостроении архитектурной и инженерной общественности необходимо сосредоточить внимание на овладении более совершенными конструктивными формами, осваивать каркасно-деревянное строительство, а для этого на базе местного сырья широко развивать промышленность эффективных плитных и рулонных утеплителей. Без развития этой промышленности нельзя перейти к применению экономичных деревянных конструкций, рассчитанных на современное механизированное заводское производство, нельзя говорить о заводском домостроении.

* * *

Каменные стены из безобжиговых и низкообжиговых блоков, грунтоблоков, гипсовых блоков, шлакобетонных блоков являются широко распространенным решением в малоэтажном строительстве жилых зданий военного времени. Есть основания полагать, что эти конструкции стен останутся одним из основных решений в строительстве жилых и культурно-бытовых зданий первых лет восстановительного периода.

Причина, почему именно эти конструкции стен приобрели широкое распространение, кроется в повсеместности сырья для их возведения, в минимальной затрате топлива на их производство, в простоте, а также в малых капиталовложениях при организации этого производства.

На рис. 3 приведены типовые разрезы конструкции стен двухэтажных зданий из грунтоблоков, из известковопесчаных блоков, известковошлаковых блоков, гипсовых блоков и из силикаторганических блоков.

Основной принцип при выборе для строительства местных тяжелых материалов:—«экономичнее всего строить из того материала, который наименее удален от места строительства»—в наибольшей мере применим к строительству зданий с блочными стенами из безобжиговых и низкообжиговых материалов.

Как известно, затраты на транспорт зависят от веса перевозимого материала, дальности перевозки, количества перегрузок и, наконец, от удобства в перевозке того или иного материала.

Из стеновых блоков, приведенных в наших схемах, на первом месте по количеству тонно-километров стоят грунтоблоки, на втором месте—гипсовые блоки, на третьем—шлакобетонные блоки.

По сравнению со стеной в 2,5 кирпича транспортная стоимость стены, например, из гипсовых блоков почти в 3 раза меньше.

Второй важной характеристикой в оценке стеновых блоков является затрата технологического топлива на их производство.

Затраты топлива при блочных стенах составляют для стены из грунтоблоков от 0 до 5 кг/м², для стены из известковошлаковых блоков 15—20 кг/м², для стены из гипсовых блоков 15 кг/м², для стены из силикаторганических блоков 29 кг/м², в то время как для стены в 2,5 силикатных кирпича затрата технологического топлива составляет 55 кг/м², а для стены в 2,5 красных кирпича—78 кг/м².

Как видим, стены из грунтоблоков, шлакобетонных блоков и гипсовых блоков занимают первые места и при этом сравнении.

Сопоставляя те же конструкции блочных стен в отношении их трудоемкости, можно видеть, что для кладки стены, включая приготовление раствора, требуется: при стенах из грунтоблоков и известковопесчаных блоков 0,64 чел.-дня, при стенах из известковошлаковых блоков 0,40 чел.-дня, при стенах из гипсовых блоков 0,33 чел.-дня на 1 м² стены, в то время как кладка кирпичных стен в 2,5 кирпича требует 0,94 чел.-дня на 1 м² стены.

Сопоставление цифр трудоемкости на постройке в сравнении со стеной в 2,5 кирпича говорит о больших преимуществах блочных стен по сравнению со стенами кирпичными. Как видим, построечная трудоемкость стены из гипсовых блоков составляет лишь 35% от трудоемкости кирпичной стены в 2,5 кирпича.

Сравнительный анализ трудоемкости заготовки кирпича и стеновых блоков даже при кустар-

ной организации выпуска последних показывает, что заготовка гипсовых блоков и грунтоблоков значительно менее трудоемка, чем заготовка кирпича на механизированных заводах (в 1,5—3,5 раза).

Трудоемкость заготовки стеновых безобжиговых блоков имеет дальнейшие большие резервы и будет значительно снижена при переходе к механизированной заготовке блоков (подробнее см. ниже).

* *
*

Кирпичная стена является наиболее древним и наиболее испытанным типом стены. Эксплуатационные свойства кирпичной стены до сих пор являются эталоном при оценке качества решения стены из какого-либо иного нового строительного материала. Было бы совершенно неправильно думать, что предыдущим сравнительным анализом кирпичной стены со стенами из каменных блоков мы доказали необходимость исключения и запрещения применять в малоэтажном строительстве здания с кирпичными стенами.

Сравнительный анализ проведен нами применительно к стене толщиной в 2,5 красного кирпича на обычном смешанном «холодном» растворе. Эта стена принята нами за условный эталон для сравнения.

Массивные кирпичные стены толщиной в 2,5 и 2,0 кирпича действительно должны быть исключены и запрещены к применению в строительстве малоэтажных зданий, но, как показывает приводимый ниже анализ, современная техника дает возможность строить из кирпича экономичные малоэтажные здания, прекрасные по своим качествам и в то же время конкурирующие в смысле экономичности даже со зданиями из пизкобжиговых материалов (см. ниже).

Важно сейчас определить, по какому пути следует идти в развитии кирпичной промышленности СССР, чтобы в ближайшие годы строительство малоэтажных зданий из кирпича сделать широко распространенным, рентабельным и конкурентноспособным.

Основными недостатками монолитной кирпичной стены являются:

а) большой вес стены, превышающий, например, в 3—4 раза вес стены из гипсовых блоков;

б) большой расход технологического топлива, превышающий в 4—6 раз расход топлива при применении стены из гипсовых блоков и в 10—15 раз по сравнению со стеной из терролитовых грунтоблоков;

в) большая трудоемкость кладки стены в силу малых размеров кирпича, превышающая в 1,5—3 раза трудоемкость стен из блоков.

Имеются два пути исключения этих основных недостатков кирпичного строительства.

Первый путь повышения эффективности кирпичной стены — применение обычного полнотелого (массивного) кирпича в сочетании с другими более эффективными материалами: кладки на теплых растворах, кладки с термовкладышами и засыпками, кладки с теплыми облицовками и др.

Второй путь, особо эффективный для малоэтажного строительства и рекомендуемый Академией архитектуры, — использование утепляющих свойств прослоек воздуха: кирпичные стены с воздушными прослойками, стены из дырчатого и пустотелого кирпича, стены из пустотелых керамических блоков и т. п.

Движение по первому пути зависит исключительно от архитекторов и строителей, движение по второму пути зависит в значительной мере от технологов кирпичной промышленности, от массового производства новых сортов кирпича: легковесного, пустотного, дырчатого, пустотелого, керамических блоков.

В схеме на рис. 4 даны распространенные в практике строительства СССР конструкции кирпичных стен, а также четыре варианта конструкций кирпичных стен, особо эффективных и рекомендуемых для малоэтажного строительства: кирпичная стена из полнотелого или дырчатого кирпича с воздушными прослойками; кирпичная стена из легковесного кирпича (с выгорающими добавками, трепельного, дырчатого); кирпичная стена из большеразмерного пустотелого кирпича или керамических блоков и «американская» кирпичная стена комбинированной

кладки (облицовочный кирпич и пустотелые блоки) со штукатуркой на отnose.

В качестве эталона для сравнения приведена стена толщиной в 2,5 кирпича на смешанном растворе.

Технико-экономические показатели говорят о широких возможностях, какие имеются в области кирпичного строительства, и раскрывают те пути, по каким нужно направлять развитие кирпичной промышленности у нас в СССР. Так, при одинаковых и даже лучших теплотехнических показателях, чем монолитная стена в 2,5 кирпича, имеется полная возможность снизить вес кирпичной стены от 1,5 до 2,5 раз и, следовательно, в том же примерно размере снизить потребность в транспорте и затраты на транспорт. Имеется возможность от 1,5 до 2,5 раз уменьшить расход технологического топлива, в 1,5—4,0 раза снизить затраты труда каменщиков на кладке стен здания и в 2,0—2,5 раза уменьшить общую трудоемкость кирпичной стены.

При переходе к рекомендуемым конструкциям, изображенным на рис. № 4, кирпичная стена снова становится конкурентноспособной по сравнению с рядом других каменных стен, в том числе со стеной из грунтоблоков, гипсовых и шлакобетонных блоков. Действительно, стена из пустотелых керамических блоков лишь в 1,5 раза тяжелее стены из гипсовых блоков, а по трудоемкости на 15% экономичнее последней.

Возникает вопрос: в состоянии ли наша кирпичная промышленность удовлетворить требования архитекторов и строителей, и не окажется ли, что переход к кирпичным стенам из легковесных пустотелых и пустотных сортов кирпича удорожит стоимость кирпичного строительства из-за высокой стоимости самого кирпича?

Внедрение в практику нашего малоэтажного строительства стен с воздушными прослойками¹ и стен с облицовкой теплыми плитами можно и должно начать немедленно.

¹ Подробное описание стен с воздушными прослойками см. «Кирпичные стены с воздушным прослойком», изд. Академии архитектуры СССР, 1942 г.

но, так как эти конструкции стен возводятся из обычного красного или силикатного кирпича, не предъявляя к технологам кирпичной промышленности каких-либо новых дополнительных требований. Применение в этих конструкциях стен дырчатого или пустотелого кирпича по мере их появления на рынке дополнительно повысит теплотехнические свойства их и снизит стоимость.

Производство легковесного трепельного кирпича было широко развито в частности на Урале, начиная с 1930 года. Частичные неудачи с возведением стен из трепельного кирпича затормозили дальнейший рост развития промышленности трепельного кирпича в СССР, но, как уже установлено сейчас, эти неудачи объяснялись исключительно ошибками технологов при обжиге кирпича.

Работы члена-корреспондента Академии архитектуры Г. Б. Бархина с очевидностью вскрывают это положение.

Имеются все основания к тому, чтобы в районах залегания трепелов (Урал, Поволжье, Ленинградская область, Карелия и др.) начать энергичное развитие выпуска трепельного и глинтрепельного кирпича, а в районах, где нет трепела, — выпуск легковесного кирпича с выгорающими добавками (опилки, угольная пыль и др.).

Опыт керамической лаборатории Академии архитектуры (инж. А. А. Корчагин) подтвердил, что даже при кустарном способе производства вполне возможно и рентабельно выпускать взамен обычного красного кирпича легковесный кирпич с выгорающими добавками опилок, угольной пыли, отходов хлопкоочистительных заводов или других способных к выгоранию отходов местной промышленности.

Производство пустотелых керамических блоков было широко развито на заводах Западной Украины и освоено перед войной подмосковными заводами (блоки «ДС», блоки «Стандарт» и др.).

Подмосковными заводами был начат также массовый выпуск пустотного кирпича и пустотелого кирпича удвоенного размера (так называемый кирпич ЦНИЛСМ^а).

Производство пустотелого кирпича особенно успешно, начиная

с 1931 г., развивалось в Украинской ССР.

Чтобы показать безусловное снижение стоимости стены из пустотелого кирпича (и из пустотелых блоков), можно привести пример со стеной из пустотелого кирпича типа ЦНИЛСМ^а.

Объемный вес кладки из такого кирпича—1250 кг/м³ вместо 1750—1900 кг/м³ при полнотелом кирпиче. Термическое сопротивление стены в 1,5 пустотелых кирпича = 1,267, т. е. выше, чем для монолитной стены в 2,5 кирпича.

Коэффициент теплоустойчивости такой стены—6,46 вместо 5,5—5,9 при монолитной кирпичной стене.

Пустотелый кирпич типа ЦНИЛСМ^а равен по объему 2,18 нормальным кирпичам; по теплозащитным же свойствам в 1,67—1,89 раза эффективнее полнотелого кирпича. Следовательно один пустотелый кирпич заменяет в кладке стены 3,64—4,12 стандартных полнотелых кирпича.

Потребность в растворе для кладки стены снижается на 45,3%. Экономия в расходах по транспорту пустотелого кирпича рассматриваемого типа, по сравнению со сплошным, составляет 40—50%.

Принимая во внимание эффективность кирпича в стене (что и является единственно правильной характеристикой для оценки), кирпичные заводы при переходе от полнотелого кирпича на выпуск пустотелого кирпича, при одинаковом объеме выстроенных зданий, должны будут добыть и переработать, по крайней мере, в 2 раза меньше глиняной массы, по крайней мере в 2 раза сократят расход топлива и энергии (даже при учете повышенного брака при выпуске пустотелого кирпича взамен обычного полнотелого).

Эти факты подтверждаются практикой американского строительства, где производство пустотелого кирпича и блоков в 1923 г. составляло 30% от выпуска продукции кирпичной промышленности, а за последние годы является доминирующим по количеству; подтверждаются также практикой работы кирпичной промышленности на Украине.

Наблюдения, поставленные в 1938 г. на Киевском кирпичном заводе № 2, на Корчеватском заводе № 6 и на Бучанском заводе № 2, показали, что затрата рабочего времени на производство 1000 шт. дырчатого кирпича с пустотностью 20% составляет 88—90% по сравнению с кирпичом полнотелым. Если учесть, что дырчатый кирпич с указанной пустотностью в 1,25 раза эффективнее в стене, чем кирпич полнотелый, фактическое снижение трудоемкости в стене составляет не 10—12%, а 28—30%. (При пустотности в 20% потребность кирпича на 1 м² стены при одинаковом коэффициенте теплопередачи уменьшается на 25%).

Данные о себестоимости одной тысячи штук кирпича показывают, что наибольшая часть расхода из всех слагаемых падает на оплату труда, которая составляет 50—60% от себестоимости продукции¹.

Следовательно, переход к дырчатому кирпичу с пустотностью лишь 20% дает для строительства снижение стоимости кирпича франко-завод на 14—18% за счет снижения зарплаты рабочих завода (не считая снижения стоимости энергии, топлива, цеховых и общезаводских расходов), снижает стоимость перевозок кирпича на 25—30% и стоимость оплаты труда каменщиков на постройке минимально на 20%.

Данных о расходе рабочего времени на производство пустотелого кирпича типа ЦНИЛСМ^а, имеющего пустотность 50%, не имеется, но нужно полагать, что показатели в отношении заводской стоимости этого кирпича будут выгоднее, чем в отношении дырчатого кирпича с пустотностью 20—25%.

По американским данным, стоимость стены из керамических пустотелых блоков не менее чем в 1,5 раза ниже стоимости монолитной кирпичной стены.

По калькуляции Московского городского треста строительных материалов, стоимость 1000 шт. пустотелого кирпича формата 2,18

¹ См. «Производство глиняного кирпича». Авторы: Борисов, Гурвич и Наумов.

для начального периода освоения этого вида стенового материала была назначена, примерно, в 3 раза выше стоимости 1000 шт. полнотелого кирпича стандартного формата. Если учесть, что эффективность пустотелого кирпича этого типа в стене в 3,64 — 4,12 раза выше, чем кирпича полнотелого стандартного, то даже при этой высокой начальной стоимости выгодно применять для строительства такой кирпич.

Можно полагать, что при налаженном производстве стена из пустотелого кирпича или пустотелых керамических блоков в малоэтажных зданиях будет стоить (по аналогии с американской практикой

строительства) также, по крайней мере, в 1,5 раза дешевле стены из полнотелого кирпича, сократит резко расходы на транспорт, расход топлива и рабочей силы.

Вновь строящиеся и восстанавливаемые механизированные кирпичные заводы, при карьерах с жирными пластичными глинами, нужно ориентировать на выделку пустотного или пустотелого кирпича и пустотелых керамических блоков. Заводы, где качество глины и наличное оборудование не позволяют организовать производство пустотелой керамики, необходимо перевести на выпуск дырчатого кирпича (с пустотностью до 20—25%).

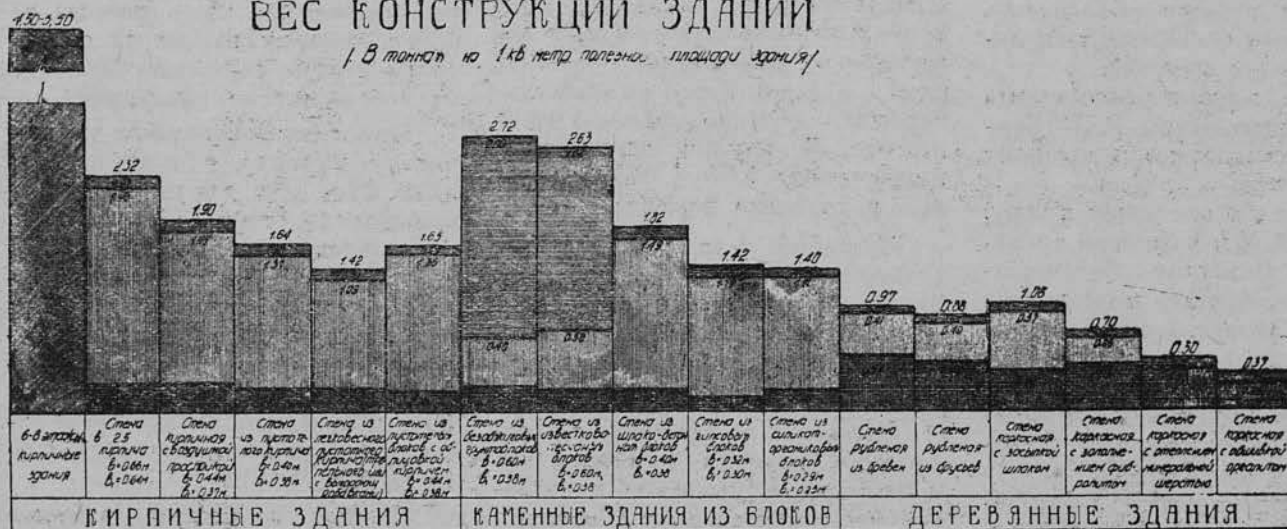
Выпуск полнотелого кирпича следует ограничить кустарными немеханизированными заводами или теми заводами, где качество глины не позволяет перейти на выпуск легковесных эффективных сортов кирпича.

Проектным и научным организациям СССР необходимо широко внедрять идеи современных эффективных конструкций кирпичных стен взамен устаревших неэкономичных монолитных конструкций.

При этих условиях кирпичная стена займет прочное место в малоэтажном огнестойком строительстве.

ВЕС КОНСТРУКЦИЙ ЗДАНИЙ

в тоннах на 1 кв метр полезной площади здания



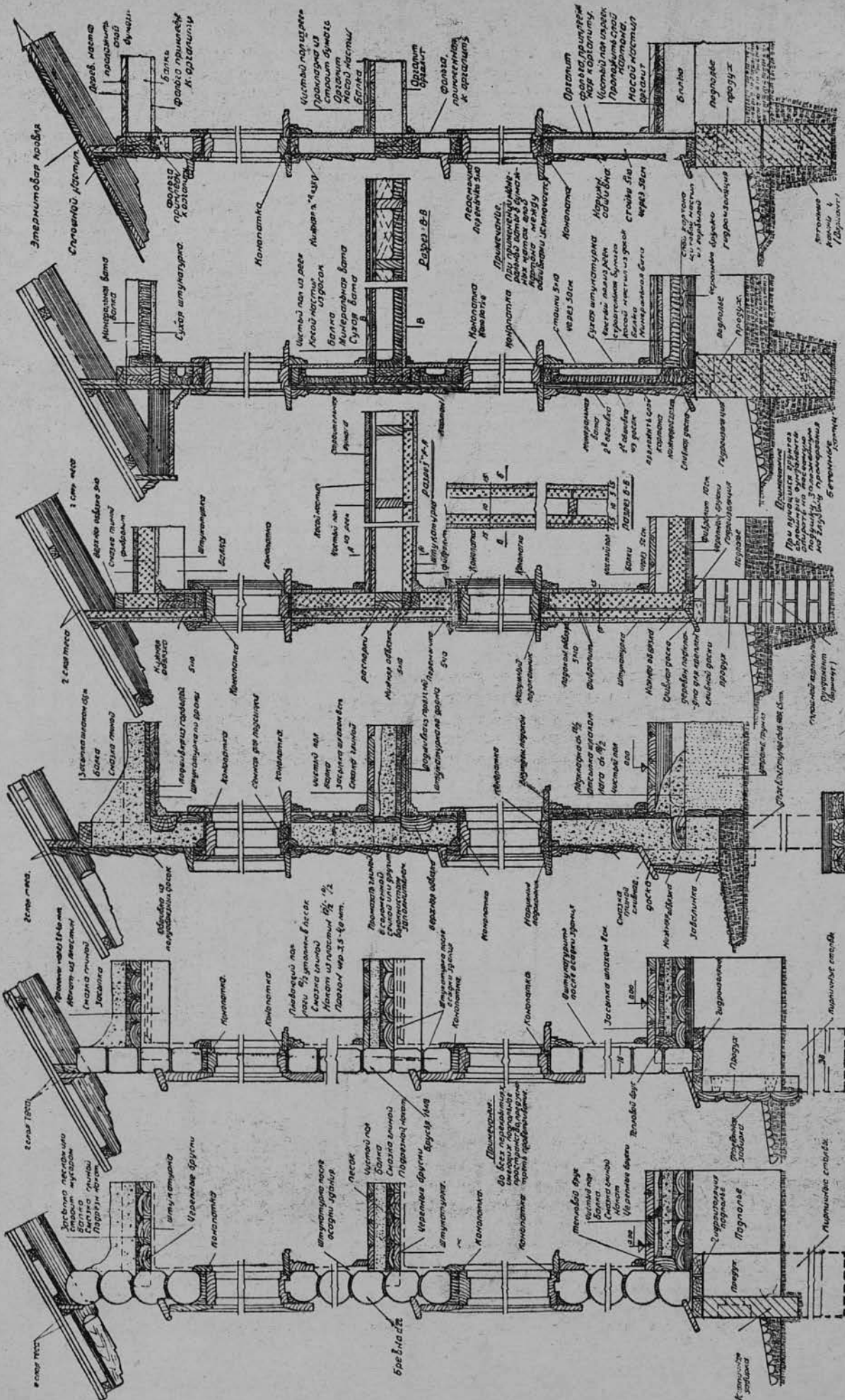
ПОТРЕБНОСТЬ В ТРАНСПОРТЕ

в тонна-километрах на 1 кв метр полезной площади здания

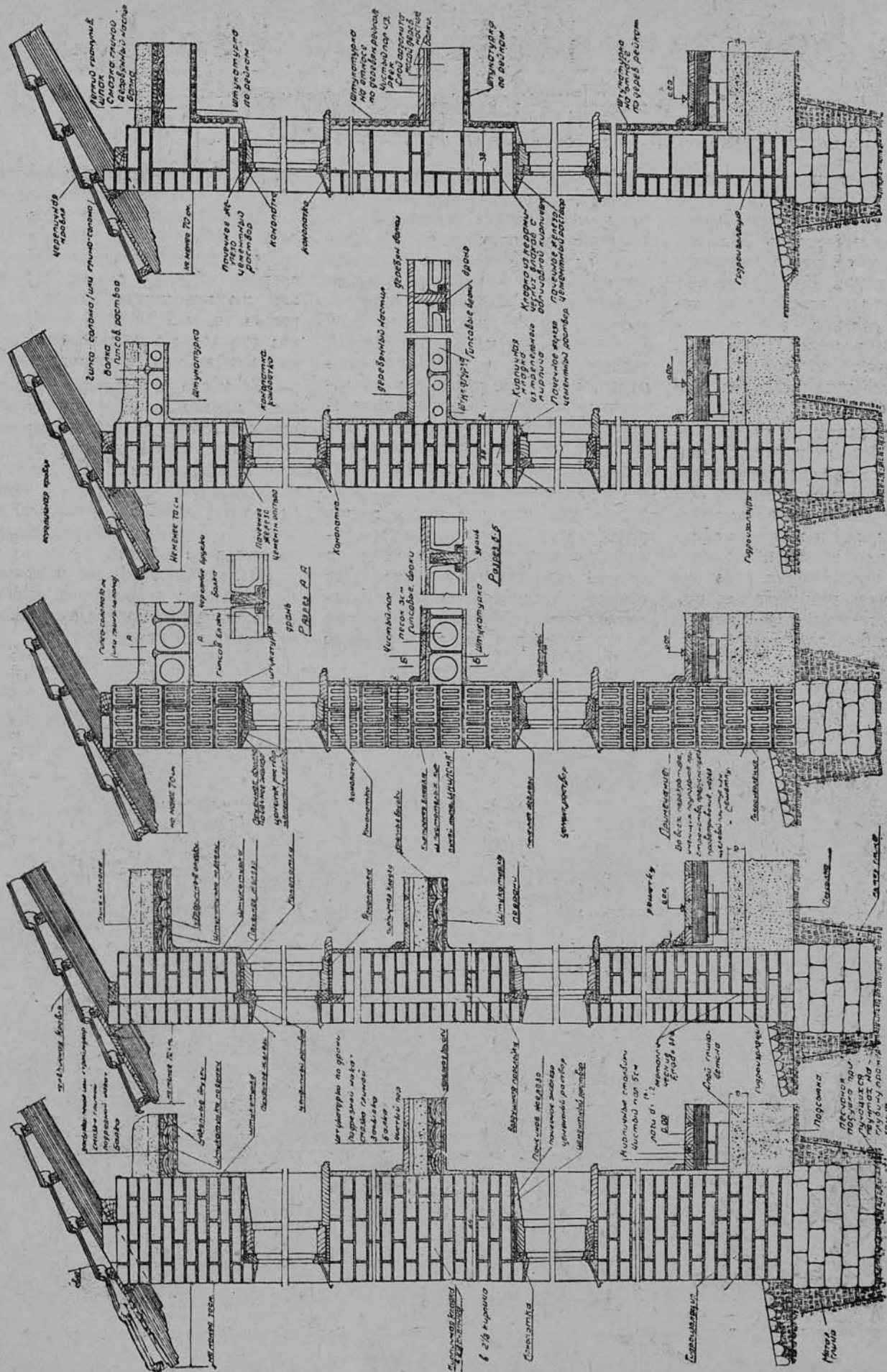
Условные обозначения:
 [Dark grey box] Автоматический материал поступление по железной дороге
 [Medium grey box] Автоматический материал поступление по карьерам и заводам
 [Light grey box] Внутритранспортный и судотранспорт
 [Dashed box] Потребность перевозки грузов



1. Вес конструкций двухэтажных зданий и потребность в транспорте



2. Конструкция стен двухэтажных деревянных зданий: стена рубленая из брусев, стена рубленая из брусев, стена каркасная с минеральной ватой, стена каркасная с фибролитом



4. Конструкции стен двухэтажных кирпичных зданий: кладка в 2 1/2 кирпича, кладка с воздушным прослоем, кладка из пустотелых блоков, кладка из трепельного кирпича, кладка из керамических блоков с облицовкой из кирпича

ВОССТАНОВЛЕНИЕ КОЛХОЗОВ

К. Ф. КНЯЗЕВ

Всюду, где ступала и ступает нога немецко-фашистских оккупантов, дымится развалины городов, поселков и деревень. Жители, не успевшие уйти, разбредаются по окрестным лесам. Но как только Красная Армия освобождает какое-нибудь селение, они возвращаются к родному пепелищу, строят на нем то, что им под силу, и снова в советском селении возрождается советская жизнь.

Только в западной части Московской области за короткий срок хозяйничанья в ней фашистских громоздиков разрушено свыше 400 колхозных селений. Таков же масштаб разрушений и в других областях, временно захваченных врагом. Объем предстоящих работ по восстановлению разрушенных немецко-фашистскими разбойниками колхозов — небывало громаден.

Колхозы выросли из старой деревни, в жизни которой было много черт, веками устоявшихся и медленно развивавшихся. Колхозный строй решительно изменил лицо деревни: изменилось в корне производство, изменился общественный строй, изменился и быт. Колхозник — это не изолированный хозяин, работа и жизнь которого замыкается в его усадьбе, в его земельном наделе, — это член коллектива, строящего новую систему хозяйства, применяющего новые методы обработки земли, новые формы животноводства.

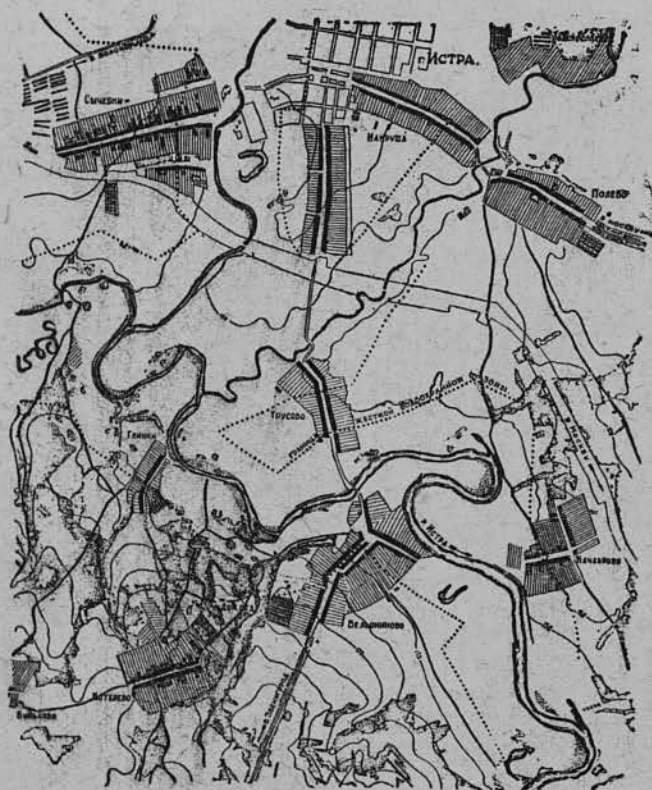
До сих пор эта новая жизнь протекала в старой по своему архитектурному облику деревне, в старом крестьянском доме. Это старое естественно не во всем отвечает новым формам, и было уже много примеров, когда передовые

колхозы брались наново перестраивать свои селения, дома и усадьбы.

Архитекторы также привлекались к этой работе. Однако многие работы архитекторов или повторяли образцы старой деревни, или же предлагали внести в деревню то, что ей мало свойственно: городские и поселковые приемы планировки и строительства.

На месте разрушенных немецкими варварами деревень должны вырасти новые колхозные деревни. Колхозный строй привел к тому, что основная часть труда стала общественной; из личного хозяйства ушли наиболее тяжелые, полевые работы и значительная доля ухода за скотом.

В личном хозяйстве колхозника остались: огород, сад, известное количество продуктивного скота, домашней птицы и т. п.



Вельяминово. Пржежня планировка



Вельяминово. Эскиз новой планировки

Новая форма построения деревенского хозяйства требует и новой организации хозяйства отдельного колхозника, новой структуры его дома, новой планировки усадьбы.

Культурный рост колхозной деревни ставит вопрос о том, что уже в процессе восстановления должен быть значительно повышен технический и архитектурный уровень планировки и строительства отдельных зданий.

Немало колхозов еще до войны осуществляли строительство таких видов благоустройства, которые до сих пор считались присущими только городу или благоустроенному поселку: они электрифицировались, строили системы водоснабжения, орошения и т. п. Решая вопросы восстановления колхозов, нельзя не решать и всех вопросов благоустройства, хотя, может быть, осуществление этих мероприятий и не будет первоочередным.

* *
*

Жилой дом колхозника — основная стоящая перед нами проблема.

Существующий жилой дом — это крестьянский дом, развившийся в условиях столетиями складывавшегося крестьянского быта.

1905—17 годы внесли немало нового в тип крестьянского жилого дома; но это новое, — главным образом подражание городскому и дачному строительству, — неорганично и лишь в малой степени может быть расценено как положительное. Большинство же проектов и построек последних лет по сути дела представляют собой предложения о перенесении в деревню поселкового дома или дачи, без глубокого учета колхозного быта, колхозного производства.

В создании нового типа жилого дома для колхозника основной задачей является сочетание собственно дома с помещениями для животных и другими хозяйственными помещениями.

Необходимо в планировке жилого дома и хозяйственных помещений добиться достаточной близости хозяйственных построек для удобного обслуживания их и в то же время обеспечить наименьшее влияние их, особенно живот-

новодческих, на санитарные условия жилья.

В средней полосе СССР, учитывая длительную зиму, лучше всего хозяйственные постройки присоединять непосредственно к жилому дому, обеспечив однако достаточную изолированность жилых комнат от помещений для животных. В практике строительства деревенского дома имеется немало хороших примеров такого решения.

В самом доме необходимо в первую очередь дифференцировать его внутреннее пространство с тем, чтобы сделать жилье более удобным для повседневного колхозного быта.

Одним из узловых вопросов оборудования жилого дома для колхозника является тип печи. Печь в хозяйстве колхозника должна обеспечить приготовление пищи не только для семьи, но и для животных, быть приспособленной для выпечки хлеба, хорошо обогревать помещение. Русская печь, служащая до сих пор таким универсальным прибором, чрезвычайно неэкономна и плохо обогревает комнаты. Замена русской печи более совершенной — задача, которая требует незамедлительного решения.

Архитектурный облик дома колхозника следует органически связать с планировкой дома, применяя местные материалы, местные строительные и художественные традиции и приемы и не повторяя ни городского, ни поселкового дома, ни дачи. Можно сказать, что жилой дом колхозника должен совместить в себе то положительное, что выработала многовековая народная мудрость в старом крестьянском доме, с тем, что дают лучшие образцы современного дома в поселках, при всестороннем учете особенностей колхозного строя. При этом обязательным условием является создание материальной базы, обеспечивающей организованное и технически полноценное строительство.

Усадьба колхозника с установлением колхозного строя также получила новый смысл и содержание.

Если раньше это была просто придомовая часть надела колхозника и размеры ее не были регламентированы, то по последним

законам размер ее строго определен (для средней полосы СССР от 0,25 до 0,4 га), содержание же ее и назначение также изменились. Усадьба колхозника служит теперь в основном для обеспечения всем необходимым его индивидуального хозяйства. Она может включать в себя, кроме застроенного места под хозяйственным двором, небольшие выгоны для животных и птиц, фруктовый сад, ягодник, огород, сад декоративный и кроме того пасеку, крольчатник и т. п.

Планировка старой деревни не отвечает новым требованиям колхозного производства и быта. Обычно — это два ряда домов, вытянувшихся по обе стороны проходящей между ними дороги. Линии этих домов или скучны своей однообразной прямолинейностью, или же бесформенны и хаотичны. Правда, есть примеры очень живописного и красивого расположения домов в селениях, но такие селения немногочисленны.

Новое содержание колхозной деревни обязательно должно найти отражение и в ее планировке. В деревне должен появиться архитектурный центр. Центр этот будет, очевидно, состоять из зданий управления колхоза, избы-читальни, яслей, в некоторых колхозах — сельсовета, школы, кооператива, детского сада и т. п. Современная деревня обязательно имеет центр хозяйственный, в котором сосредоточены все или основные производственные и подсобные постройки: животноводческие и птицеводческие фермы, молотильный сарай, хранилища продукции полей и животноводства, машинные сараи и т. п. Этот центр также не может не влиять на планировку колхоза. Оба эти центра могут быть территориально сближены, тогда они представят собою крупную группу построек, имеющую большой удельный вес в застройке селения.

При застройке улиц необходимо разбить их монотонность. Это может быть достигнуто и группировкой жилых домов, и включением, особенно в больших селениях, в застройку улиц отдельных общественных зданий.

Самая планировка колхозного селения должна гибко использовать рельеф, учитывать окружение и виды, открывающиеся от селения

и на него. Требованиям этим наиболее отвечает свободная, живописная, бесквартальная планировка.

Во многих случаях встанет вопрос о перестройке существующей системы колхозных селений, организации и размещения их. Это может быть вызвано недопустимым по санитарным показателям размещением отдельных колхозов — на нездоровых местах, на участках, лишенных питьевой воды, и т. п. Или же это может определяться маломощностью существовавших ранее колхозов, требующих усиления их, укрупнения, слияния и т. п. Эти случаи потребуют разработки районной и микрорайонной планировки.

* * *

Все эти проблемы должны решаться в условиях восстановления разрушенных селений. Разрушения эти различны в разных селениях, поэтому и возможности решения этих проблем — различны. Однако, большинство восстанавливаемых селений сожжено полностью. Но даже и в этом случае перед

нами стоит задача использования всего ценного, что сохранилось в разрушенном колхозе: дорог, насаждений, колодцев, водоемов, фундаментов зданий и т. п.

В основе восстановительного строительства в колхозах должно лежать использование местных строительных материалов и местных кадров.

Организованная и рациональная застройка колхозной деревни во многом будет зависеть от способа ведения строительных работ.

Самая колхозная форма хозяйства таит в себе большие возможности организованного строительства новой деревни. В колхозах должны быть развернуты добыча и производство местных строительных материалов и строительных деталей. Это могут быть: кирпич-сырец, кирпич обожженный, керамические изделия, грунтоблоки, кровельная щепка и щиты из нее, плотничные, столярные заготовки и т. п.

Привлечение колхозников к организованным формам строительных работ будет стимулировать

строительство и поставит его на высокий технический и архитектурный уровень, обеспечив соблюдение строительной и архитектурно-планировочной дисциплины.

Академия архитектуры СССР в настоящее время работает над проблемами восстановления разрушенных фашистами колхозов.

Частью этой работы является экспериментальное проектирование двух групп колхозов в Истринском районе Московской области.

Особенностью этой работы является то, что в ней, наряду с общими задачами восстановления, стоят также задачи, связанные с расположением этих колхозов в пределах зоны водоохраны Рублевского водопровода, а частично и в пределах «жесткой» зоны, т. е. зоны, в которой запрещено какое бы то ни было строительство.

Первая группа колхозов — Вельяминово, Глиники и Котерово — лежит в 3—4 километрах на юг от города Истры на старинном Звенигородском тракте. К этой же группе относится и Трусово, сохранившееся, за исключением четырех до-



Максимовка-Андреевское. Прежняя планировка



Максимовка-Андреевское. Эскиз новой планировки

мов, но подлежащее переносу, так как оно также частично расположено в пределах жесткой водоохранной зоны.

Условия землепользования и топографии указывают на желательность сохранения самостоятельности отдельных колхозов и размещения их вблизи прежних площадок.

Чтобы использовать часть старых усадеб, фундаментов и проч., наиболее благоприятным будет расположить колхозы в непосредственном примыкании к тем частям прежних площадок, которые не вошли в жесткую водоохранную зону. Тем самым сохранится и центральность расположения селений по отношению к их земельным угодьям.

На основе этого принципа и исполнены эскизы размещения Вельяминова, Глинок и Трусова. В этих эскизах по возможности устранено вредное взаимоотношение селений и Звенигородского тракта и намечены небольшие площади—общественные центры колхозов.

Роль Вельяминова, административно объединяющего эту группу селений, учтена расположением около него, на высокой площадке, ряда общественных зданий, обслуживающих всю группу. Здесь размещаются сельсовет, школа, клуб с читальней, сельмаг.

Вторая группа расположена в 5—6 километрах к северу от гор. Истры. Это—селения Максимовка и Андреевское. Оба селения полностью уничтожены фашистами. Расположены они на очень живописных площадках, на высоком левом берегу реки Истры, откуда открываются прекрасные виды на окрестности.

Привлекает необычность их планировки: оба селения отодвинулись от проходящей вблизи дороги—старинного Клинского тракта и обратились лицом на долину р. Истры. Чистота этого принципа в Максимовке нарушена тем, что рост деревни, при ограниченности площадки, заставил частично застроить и противоположную сторону улицы—уже задрами к реке. Андреевское же, сохранив чистоту планировки в этом отношении, утратило ее в другом,—ее расширение пошло по другой стороне тракта.

Эскиз новой планировки Максимовки и Андреевского намечает устранение этих недостатков. Так как Максимовка неудачно лежит на рельефе, в планировке ее решено отказаться от использования старых фундаментов, перейти к криволинейному начертанию улиц. Андреевское же лишь корректируется на основе использования старых улиц, старых усадеб, и только часть села, лежавшая за

трактом, переносится с тем, чтобы продолжить собой селение к югу. От тракта селение отделяется неширокой лентой насаждений.

Максимовка и Андреевское имеют поблизости залежи глины, и население их обладает многолетними навыками гончарного промысла. В условиях водоохранного значения окружающих лесов, ограничивающего использование лесоматериалов в строительстве, это обстоятельство подсказывает установку на строительство из кирпича. То же обстоятельство, имея в виду близость селений к границе жесткой зоны, заставляет поставить вопрос об усовершенствованном санитарно-техническом оборудовании их: устройстве своими силами водоснабжения и канализации, изготовлении гончарных трубопроводов.

Таким образом эта группа селений может быть и объектом экспериментального строительства с высоким уровнем как самого строительства, так и оборудования.

Публикуемые эскизы являются первой стадией большой работы по восстановлению колхозов в районе гор. Истры и, наряду с другими работами, ведущимися в Академии архитектуры, имеют целью дать материал для обобщения и выводов в деле восстановления колхозов.



ВОПРОСЫ ТЕОРИИ И ИСТОРИИ АРХИТЕКТУРЫ

ПЛАНИРОВКА И ПОСТРОЙКА ДРЕВНЕГО СВИЯЖСКА¹

В. ПОДКЛЮЧНИКОВ

В науке о русском зодчестве Свияжск до сих пор не оценен по достоинству. Между тем, это один из самых интересных памятников стратегического строительства древней Руси, дающий наглядное представление не только об архитектурной структуре крупнейших древнерусских крепостей, но и о самых методах их постройки, о способах организации и производства работ, связанных с их возведением.

Постройка укреплений Свияжска была вызвана неудачей первых походов Грозного на Казань. Основная причина этой неудачи лежала в слишком большом отрыве русского войска от исходной базы, которой служила в то время Москва, и в невозможности опереться на еще не освободенные районы, рас-

положенные вблизи самой Казани. Это крайне затрудняло снабжение армии, ставило развертывание походов в прямую зависимость от погоды и приводило к истощению войска раньше, чем оно успевало добраться до района активных военных действий.

Стратегический смысл постройки Свияжска лучше всего изложен одним из современников Ивана Грозного — князем А. М. Курбским. «Аще и не взял места оного главного, сиречь Казани града,—говорит Курбский после второго похода,—но... рассмотрив тамо положения места²... град тамо превеликий, zelo прекрасен, абие по-

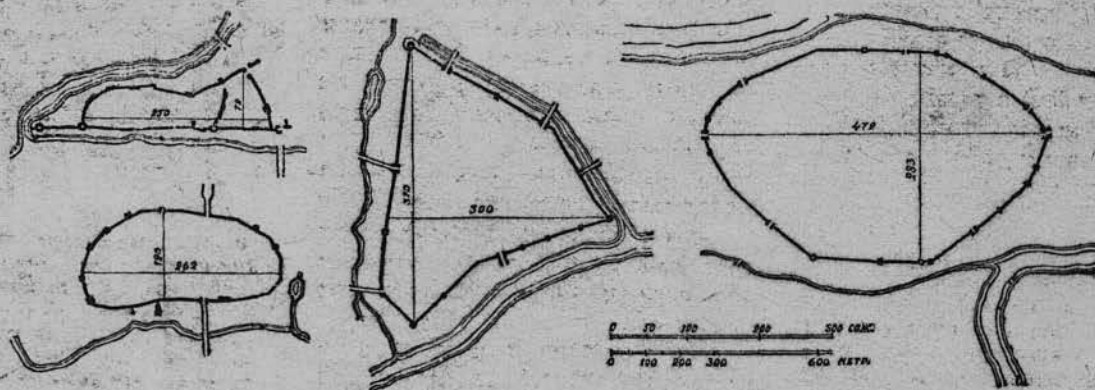
ставити повелел на реце Свияге, от Волги за четверть мили, а от великого казанского места аки миль пять, *Так близу приблизился...*»³

Именно этим радикальным «приближением» исходной базы к театру военных действий и была решена дальнейшая судьба казанской операции. Позволив заранее сосредоточить необходимый людской состав, продовольствие и боеприпасы буквально под самыми стенами Казани, постройка Свияжска в корне разрешила проблему передвижения и питания армии и тем самым избавила ее от всех трудностей, с которыми было связано проведение первого и второго походов. Мало того: будучи выстроен на чужой земле, вдалеке от центральных, обжитых районов

² Следует иметь в виду, что речь Курбского изобилует полонизмами и украинизмами, и что слово «место» он применяет то в нашем, русском смысле, то в значении украинского слова «місто», т. е. город, крупный населенный пункт вообще.

³ Князя А. М. Курбского «История о великом князе Московском». Изд. Имп. Археограф. Ком. Спб. 1913. Стр. 14. Курсив мой.—В. П.

¹ Отрывки из заканчиваемой автором работы «Оборонное зодчество древней Руси».



Сравнительные размеры важнейших русских крепостей. Слева сверху — Псков, ниже — Повгород Великий, посредине — Москва, справа — Свияжск

древней Руси, Свияжск явился мощным опорным пунктом Москвы на территории Казанского царства, пунктом, который стратегически запер выход к Волге для всех народов, живших по течению Свияги, и который дал возможность провести заблаговременное политическое освоение этих земель, чтобы застраховать русскую армию от каких-либо неожиданностей. Наконец, нависши тяжелой военной угрозой над самой столицей Казанского царства, Свияжск позволил, выражаясь словами летописца, «тесноту учинити Казанской земле», т. е. дал возможность оказывать постепенно возrastавшее давление на всю политику казанских правителей, сел растерянность в их рядах и дезорганизуя их действия уже задолго до того, как началась планомерная осада Казани русскими войсками.

Так велико и разносторонне было значение Свияжска, когда Иван Грозный, великолепно понимавший все трудности задуманного предприятия, — после долгих колебаний и неоднократных совещаний с митрополитом Макарием — отдал приказ о его постройке.

Стратегическим назначением Свияжска определилась и вся его архитектурная структура. Он представлял собой, прежде всего, мощную крепость, в которой было предусмотрено все необходимое для отражения внезапных атак неприятеля и для защиты скапливаемых в ней боевых ресурсов даже в случае длительной осады со стороны казанцев.

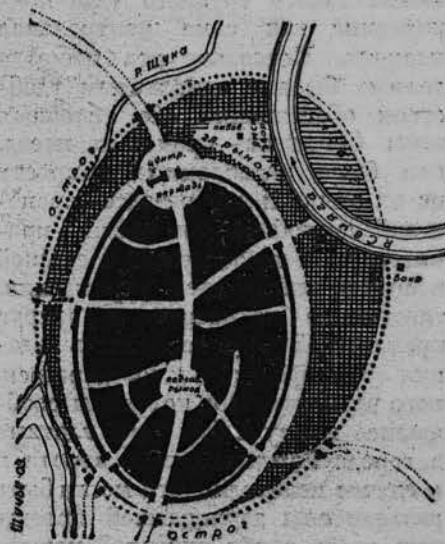
Непреступность этой крепости обеспечивалась уже самым выбором места. Расположение на вершине конусообразного холма, который в весенний разлив омывался со всех сторон водой, а после спада воды оставался окруженным массой мелких озер и болот, не пересыхавших до самой зимы, стратегически подчинило Свияжску окружающую местность и, в то же время, делало его недоступным для врага на протяжении большей части года. Некоторое удаление от Волги предохраняло его от внезапных нападений с водной магистрали, а наличие глубокого устья Свияги, наоборот, хорошо связывало его с этой магистралью, обеспечивая простую и удобную доставку к нему тяжелых воинских грузов. Наконец, отроги высоких гор, отделявших Свияжск от казанского берега Волги, облегчали сохранение в тайне его постройки и позволяли лучше скрыть от посторонних глаз проводившиеся в нем секретные военные мероприятия.

Что же касается крепостных сооружений Свияжска, то по абсолютным размерам они превосходили все подобные сооружения, выстроенные на территории древней Руси, включая и незадолго перед тем законченные укрепления московского Кремля, а по конструкции представляли собой последнее слово русской фортификационной техники XVI в., уже тогда нагонявшей страх не на одних только казанских правителей.

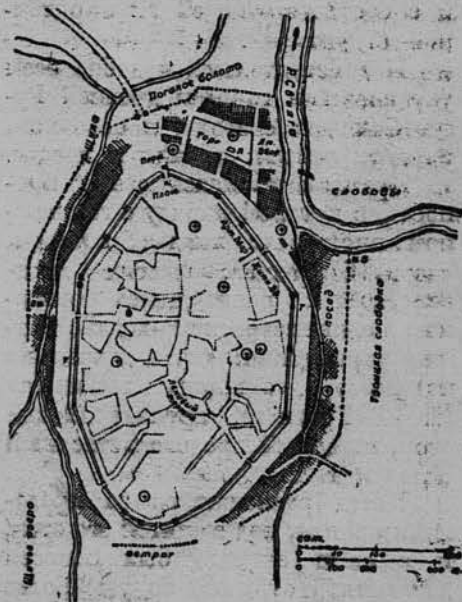
Срубленные «тарасами»¹ двойные деревянные стены 4–5-метровой толщины, засыпанные вну-

¹ Утверждение М. Картера о том, что стены Свияжска были срублены «городнями», а не «тарасами», ошибочно и основано на простом недоразумении.

три землей и усиленные на всем протяжении 18-ю башнями и «стрельницами»; искусно устроенные в этих стенах сквозные «окна» или бойницы, расположенные в два яруса — для верхнего и «подошвенного» боя — и позволявшие вести огонь по противнику из-за неуязвимо-го для его снарядов укрытия; особые площадки или «обламы», которыми венчались все укрепления Свияжска и которые давали возможность, в случае прямого штурма крепости, применять дополнительные средства поражения, вроде скатывания на противника бревен, обливания его сверху кипятком или горячей смолой и т. п.; ряд надежно укрепленных ворот, каждый из которых находились под личной ответственностью отдельного воеводы и общее число которых достигало семи, т. е. опять-таки было больше, чем в любой другой крепости древней Руси; главные Рождественские ворота, снабженные, по образцу лучших крепостей того времени, подъемной железной решеткой и украшенные большими «самобойными» часами с колоколом, по которому производилась смена крепостных караулов; наконец, наличие сразу двух «тайников», служивших для снабжения



Планировочная структура Свияжска во второй половине XVI века. Сплошная заливка — крепость и ее застройка, жирная линия вокруг — городские укрепления, перекрестная штриховка — посад, горизонтальная штриховка — слободы, жирный точечный пунктир — острог. Эскиз автора



Эскиз реконструкции Свияжской крепости во второй половине XVI века. Т — тайники, Б — башня, П — Рождескые ворота, Р. В. — Рождескые ворота, круги с крестами — церкви, точечный пунктир внутри укрепления — предполагаемая застройка кремля. Схема автора

гарнизона при осаде питьевой водой и предусмотрительно устроенных с противоположных сторон крепости (один — в Свиягу, а другой — в Шуку-реку) — все это достаточно красноречиво говорило о том внимании, которое было уделено стратегическому и техническому совершенству Свияжска, и о том значении, которое придавалось ему, как крепости, в общем развитии казанской операции.

Но Свияжск был не только крепостью. Как размещенный в нем гарнизон, так и вся армия, которая должна была на него опереться при третьем походе, нуждалась в самом разностороннем бытовом обслуживании. Для такого обслуживания в Свияжске, кроме стрельцов и воевод, должны были постоянно проживать «простые жильцы» или «посадские люди», т. е. мелкие купцы и ремесленники самых различных специальностей. Над массой этого люда должна была вышиться какая-то постоянно действующая система административного управления с ее служебным аппаратом. Все это должно было значительно усложнить структуру Свияжска и превращало его из крепости в самый настоящий город, со всеми его особенностями и с соответствующей планировочной структурой.

И действительно, подобно всем укрепленным городам древней Руси, Свияжск состоял, в основном, из двух частей: кремля и посада.

Кремлем являлась самая крепость, в которой наряду с гарнизонном проживали князья, воеводы, «дети боярские», высшее духовенство и размещались основные административно-хозяйственные учреждения: «изба дьячья на подклете», «светлица выездная» Ивана Грозного, артиллерийский двор, казенный продовольственный склад и т. п.

Посад располагался за пределами кремля, под защитой его стен, и в свою очередь был обнесен деревянной оградой, но уже более простой конструкции — «острогом» или частоколом. На посаде жила основная масса рядовых стрельцов и весь мелкий торгово-ремесленный под. Здесь же находились и основные хозяйственно-бытовые предприятия — хлебопекарные печи, главный рынок, казенная

пивоварня, ямской двор и даже целых две бани.

Наконец, напротив посада, на другом берегу Свияги, уже вскоре после основания города начали вырастать различные слободы (Ямская, Жилецкая, Архимандричья), а для создания при Свияжске продовольственно-сырьевой базы к нему с самого начала были «приписаны» обширные земельные угодья, обеспечивавшие возможность широкого скотоводческого хозяйства и в изобилии снабжавшие крепость хлебом и фуражом.

Что касается детальной планировки, то надо сказать, что в отличие от городов, вырвавшихся стихийным порядком на протяжении сотен лет, Свияжск создавался организованно, в один прием. Это давало возможность его строителям проявить свое понимание планировочных задач с полной свободой и дать такую композицию города, какую они сами считали наиболее совершенной. Это делает Свияжск чуть-ли не уникальным по своему значению примером древнерусского градостроительства.

За ограниченностью места здесь не приходится останавливаться на детальной планировке Свияжска подробно. Однако нужно хотя бы в кратких словах отметить ее наиболее характерные черты.

На первый взгляд эта планировка производила достаточно хаотическое впечатление. Кривые улицы и переулки со множеством «устьев», «вымлей» и туников, лепившиеся по склонам холма и у его подножия обывательские домики, расположенный на самом видном месте, у главных ворот, шумный базар, на котором торговали буквально всем, от кондитерских изделий до обуви и всякой ветюши включительно, — все это сближало Свияжск с типичными городами Средней Азии и говорило, несомненно, о наличии в его планировке восточных влияний.

Но под этим кажущимся хаосом крылась своя, глубоко продуманная система городской планировки, созданная — как и весь Свияжск — под знаком его стратегического назначения и в то же время безукоризненно отвечавшая всем его нуждам, как крупного населенного пункта.

Со стратегической точки зрения большую роль в Свияжске играло уже самое соотношение кремля и посада. Как и во всех древнерусских городах, его посад в военное время служил внешней линией обороны, которая принимала на себя первый удар неприятеля и которая давала возможность задержать его натиск до тех пор, пока крепость успеет затвориться и привести себя в боевой порядок. Свияжский посад с острогом окружал город почти сплошным кольцом, создавая одинаково надежную защиту в любом направлении, и этим на целых сто лет опережал решение Якутского острога, который Н. В. Султанов считал, благодаря такому же устройству, последним словом русского городского дела!

Не менее разумно были разбиты и основные улицы Свияжска, в планировке которых без особого труда читаются зачатки радиально-кольцевой системы городских магистралей, сходящихся к одному центру — главной площади — и обеспечивавших как равномерное обслуживание этой площадью всех районов города, так и кратчайшую связь любой из его окраин с центром.

Но особенно показательным решением такого трудного узла композиции, как сама центральная площадь. Поскольку эта площадь должна была с одинаковым удобством обслуживать обе основные зоны Свияжска — кремль и посад, она была расположена попросту на их стыке и перерезалась крепостной стеной на две части — кремлевскую и посадскую. В посадской половине находились учреждения, тяготеющие к посаду, а вокруг кремлевской группировались здания общегородского и государственного значения. Обе половины сообщались между собой через главные в городе Рождественские ворота и в случае необходимости могли быть разъединены защищавшей проезжую часть ворот опускной решеткой. Такая планировка, удовлетворяя всем функциональным требованиям и сохраняя за каждой частью площади свой архитектурный облик, вместе с тем позволяла в мирной обстановке пользоваться обеими половинами, как единым общегородским центром, а в пе-

риоды угрожаемого положения давала возможность мгновенно изолировать их друг от друга, пропускающая каждого входящего в кремлевские учреждения через строгий контроль расположенного у ворот дежурного караула.

С наименьшим удобством были размещены и остальные элементы города. Городской рынок, питавший, в основном, все население Свияжска, был расположен между главной пристанью, как местом подвоза, и центральной площадью, как основной артерией сбыта. Обеданы были поставлены внизу, с противоположных сторон города, в непосредственной близости от воды, которой они питались, и в таких местах, которые обеспечивали достаточную удаленность от чистых районов города и равномерное обслуживание всего населения. Наконец, такой существенный для тех времен элемент городской жизни, как церкви, будучи тесно связаны с повседневным образом жителей, равномерно насыщали все районы кремля и посада и даже особо обслуживали прибрежные слободы, а обе тюрьмы весьма предусмотрительно были упрятаны внутри кремлевских стен, чтобы предупредить освобождение заключенных неприятелем, в случае внезапного налета на посад, и использование их против жизненных интересов самого города...

Так просто и логично была решена строителями XVI в. общая планировка Свияжска, характеризующаяся таким же свободным функциональным подходом к решению основных архитектурных задач, как и планировка отдельных бытовых построек древней Руси.

Чтобы выстроить одни только укрепления Свияжска, нужно было расчистить около 150 га площади, заготовить, обработать и уложить на место около 21.000 кубометров леса, наконец, отрыть и засыпать в стены до 30.000 кубометров земли, не считая ряда более мелких основных и вспомогательных работ: транспортировки материалов, изготовления столярных изделий и т. п.

По фактически постройка Свияжска состояла не из одних укреплений. Как видно по летописям, одновременно с укреплениями были выстроены и все объекты «первой очереди», вплоть до административных зданий, жилых домов и даже нескольких церквей.

Задача осложнялась тем, что постройку всех этих объектов приходилось вести под самым боком у неприятеля, который каждую минуту мог ее обнаружить и принять меры к ее ликвидации, и что закончить все работы нужно было в один строительный сезон, так как больший срок не мог быть предоставлен по соображениям общеполитического и стратегического порядка.

Отсюда ясно, какой сложной и ответственной задачей была постройка Свияжска. Как же справились с этой задачей его строители?

Прежде всего, в основу строительства ими был положен «стандартный» тип крепости, хорошо знакомый русским мастерам по опыту предыдущих веков и лишь на ходу получивший ряд улучшений и дополнений, которые вызывались новым заданием. Точно так же не случайно в качестве основного материала по Свияжску было принято дерево, а не камень, который вообще применялся в русском крепостном строительстве уже задолго до постройки Свияжска. Помимо многовековой технологической освоенности, применение дерева здесь—как и в большинстве стратегических построек древней Руси—имело глубокий производственный смысл. Обладая вполне достаточной для этих построек прочностью, дерево значительно упрощало и ускоряло самые работы, давая ряд таких важных преимуществ в отношении заготовки, транспортировки и укладки на место, каких не мог бы дать никакой другой материал.

Самая постройка Свияжска велась методами, которые сегодня мы назвали бы скоростным строительством. Весь строительный процесс был разделен на две самостоятельные операции—заготовку и сборку. Заготовка стандартных элементов для крепостных стен, церквей и других сооружений первой очереди производилась не на месте, а в

глубоком тылу, за 1000 с лишним километров от Казани, «во Углецком уезде, в Ушатых вотчине»¹, все же прочие работы выполнялись там, где это было нужно по ходу дела. Такая постановка не только дала возможность создать нормальные условия для основных видов работ и получить большой выигрыш во времени, но и позволила строго соблюсти самую тайну постройки, так как без специального осведомления казанцам и в голову не могла прийти мысль об ее существовании.

Когда именно производилась заготовка и сколько времени ушло на ее выполнение, об этом летописи, к сожалению, ничего не говорят. Можно лишь догадываться, что для нее была использована зима 1550—51 гг., в течение которой на «Углецком» строительном дворе, по свидетельству видевшего работы своими глазами немецкого шпиона тех времен Генриха Штадена, и был срублен весь Свияжск, со всеми его деревянными стенами, башнями и церквями—«как настоящий город».

После пробной сборки, все элементы города,—по словам того же Штадена,—были сверху до низу пронумерованы, чтобы обеспечить быстроту и правильность окончательной укладки, а затем вновь разобраны и погружены на суда для отправки на место.

Руководил славом испытанный помощник Грозного по казанским делам, бывший казанский царь Шигаей, который в апреле 1551 г. отправился с караваном судов вниз по Волге, «везущий с собою готовый град древян... того же лета нов, хитр сотворен»², а к середине мая благополучно доставил его в устье Свияги.

Разумеется, огромный караван судов с таким грузом, как целый город, не мог не вызвать подозрений у казанцев, если б он попался им на глаза. Это могло грозить преждевременным раскрытием военной тайны и даже полным срывом проведенных с таким напряжением работ. Но оказывается, что и это важное обстоятельство было заранее предусмотр-

¹ ПСРЛ. XIX. Л. 58.

² Русск. летопись по Никои. списку. Л. 331.

рено и учтено строителями Свияжска. Когда первые суда с грузом стали приближаться к району будущей сборки, русское войско, по приказу Ивана Грозного, внезапно занимает все переправы по Волге, Каме и даже отдаленной Вятке, беря в широкое кольцо Казань со всеми окрестностями и силой добываясь того, чтобы до конца постройки «воинские люди из Казани и в Казань не ездили». А чтобы еще верней отвлечь внимание казанцев и прочно застраховать сборку Свияжска от всякой помехи с их стороны, выделенный командованием отряд казаков в 2500 человек под предводительством князя Серебряного с 16 мая производит крупную демонстрацию военных действий под самыми стенами Казани, разоряя посад и уничтожая его жителей до тех пор, пока не получает известия о том, что постройка закончена.

Самая сборка города велась лихорадочными темпами. 24 мая отряд людей Шигаля высаживается в устье Свияги, чтобы «лес сеши, где быти городу»¹, а в конце июня того же года Свияжск уже вступает в строй официально действующих городов древней Руси, с места в карьер приступая к освоению окружающих районов и даже принимая послов от смертельно перепуганной Казани, пытающейся наспеш заключить с ним какое-нибудь компромиссное соглашение.

И это несмотря на неожиданно возникшее осложнение, связанное с тем, что уже в процессе работ, когда особенно наглядными стали стратегические достоинства «горы Круглой», самое задание, по видимому, было изменено, причем объем его был увеличен ровно в два раза. К чести свияжских строителей нужно сказать, что они не только сумели на ходу перестроиться применительно к этому увеличенному заданию, но и ухитрились даже выполнить его без нарушения ранее установленных сроков. Достигнуто это было тем, что в помощь строителям были подброшены, правда, менее квалифицированные, но зато достаточно многочисленные воинские части, которые и помогли быстро расши-

рить город, главным образом, за счет растяжки его стеновых пролетов с более безопасной в стратегическом отношении стороны. «А другую половину,—говорит летописец,—воеводы и дети боярские своими людьми тотчас сделали... и совершили город в четыре недели...»²

В заключение важно отметить, что постройка Свияжска велась не только в порядке административного приказа. Чтобы справиться с такой грандиозной задачей, нужно было соответственно подготовить самое сознание людей, принимавших участие в ее выполнении, и в этом смысле многократные совещания Грозного с митрополитом Макарием носили не только консультативный характер. На помощь строителям была практически привлечена и церковь, причем шефство над постройкой было возложено на Троице-Сергиев монастырь под Москвой. Монастырь выделил для Свияжска особого «святого покровителя» в лице популярного в те времена преподобного Сергия, создавал облеченные в поэтическую форму легенды об его якобы личной заинтересованности в проводившейся стройке и помогал мо-



Постройка Свияжска. На первом плане — выгрузка доставленных по Волге строительных деталей, на втором — сборка городских укреплений и отдельных зданий.
Со старинного рисунка

лодому городу как специальными священными реликвиями, так и вполне реальными денежными средствами...

Так широко и многосторонне подошли создатели Свияжска к решению своей сложной и ответственной задачи, благодаря своевременному выполнению которой казанская операция была завершена блестящим разгромом Казани и дальнейшим покорением всего Казанского царства.

* * *

Изучение Свияжска не только дает наглядное представление о тех сторонах древнерусского зодчества, которые до сих пор не получили в науке надлежащего освещения. Оно затрагивает ряд широких проблем, имеющих существенное значение для всей истории русской архитектуры и тесно связанных с развитием как общестроительной, так и военной культуры древней Руси.

Здесь не приходится останавливаться на подробном разборе всех этих проблем. Но в заключение нельзя не отметить, что самая мысль о создании Свияжска представляла собой гениальный стратегический ход, красноречиво говоривший о высоком уровне древнерусской военной культуры. И если его планировка указывает на не менее высокое развитие древнерусского градостроительного искусства, то небывало быстрая постройка этого города наглядно свидетельствует о неисчерпаемых организационных способностях нашего народа, которыми он был так богат уже в эпоху образования русского централизованного государства. Именно наличием этих организационных способностей, наряду с высоким развитием русской технической мысли, и было обеспечено своевременное и доброкачественное выполнение Свияжской стройки, послужившей одним из важных средств в борьбе нашего народа за самостоятельное политическое существование и сыгравшей свою роль в его общем развитии, как одного из великих народов мира.

¹ Рус. летоп. по Ник. сп. Л. 332.

² Рус. летоп. по Ник. сп. Л. 332.

АРХИТЕКТУРА И КНИГА

ПАМЯТНИКИ ЗОДЧЕСТВА, РАЗРУШЕННЫЕ НЕМЕЦКИМИ ЗАХВАТЧИКАМИ

Академия архитектуры СССР. Сообщения Комиссии по охране и восстановлению архитектурных памятников. Памятники зодчества, разрушенные или поврежденные немцами захватчиками. Документы и материалы. Выпуск I. Гос. архитектурное издательство Академии архитектуры СССР. М. 1942. Стр. 80. Ц. 10 р.

Рецензируемое издание представляет собой сборник материалов, — актов обследований, протоколов, исторических данных, документирующих варварские разрушения памятников архитектуры немецко-фашистскими войсками в городах Калинин, Калуге, Можайске, Богородицке и в селе Ярополце.

В акте обследования памятников гор. Калинин перечислены повреждения и разрушения таких выдающихся сооружений русской архитектуры, как здание Облсполкома (бывш. Путевой дворец Екатерины II) и здание Облсуда (бывш. Дворянское собрание или Присутственные места), построенные по проекту М. Ф. Казакова, а также целого ряда менее известных, но имеющих большое художественно-историческое значение памятников (например, двухэтажные дома на Советской улице, выстроенные «командой» Казакова, бывш. Архирейский дом, церковь Екатерины за Твердой и др.). Наряду с повреждениями и разрушениями архитектурных памятников, в акте обследования указан ущерб, причиненный фашистами и другим художественным ценностям, «составлявшим гордость культурных организаций города», например, коллекциям городской картинной галереи и краеведческого музея.

Исторические данные о городе и его памятниках освещены в сборнике в особой исторической справке.

Среди памятников Калуги, пострадавших от фашистов, в сборнике указаны из гражданских сооружений Гостиный двор (конец XVIII в.), дом бывш. Шапаевой, дом бывш. Кологривова и др., а из церковных зданий — Троицкий собор (нач. XIX в.), церковь Знамения (нач. XVIII в.) и др. Вагдальские повреждения этих памятников зафиксированы в двух документах — в акте обследования и в протоколе Комиссии по охране и восстановлению архитектурных памятников.

В исторической справке в сжатой форме обрисованы основные этапы архитектурной истории Калуги и дана

характеристика некоторых наиболее значительных ее памятников: бывш. дома Коробова (XVII в.), ц. Покрова на рву (XVII в.), ц. Георгия за верхом (нач. XVIII в.) и др.

В протоколе Комиссии по охране и восстановлению памятников читатель найдет подробные данные о разрушенных и поврежденных, причиненных немецко-фашистскими варварами архитектурным сооружениям гор. Можайска. Здесь наиболее пострадавшим является один из оригинальных памятников русской архитектуры — Никольский собор (нач. XIX в.), созданный мастерами школы М. Ф. Казакова; разрушена бывш. Вознесенская церковь (нач. XIX в.), повреждены торговые ряды (XVIII в.) и другие памятники города. Пострадали также находящийся неподалеку от Можайска комплекс бывш. Лукецкого монастыря и комплекс сооружений Бородина — памятники героизма и русской славы Отечественной войны 1812 г.

Из акта обследования памятников архитектуры города Богородицка можно ознакомиться с разрушениями бывш. дворца Бобринского, построенного во 2-й половине XVIII в. известным русским архитектором Ив. Старовым. В исторической справке наряду с основными данными истории строительства дворца дается его краткое описание и раскрывается то значение, которое он имеет в общей композиции Богородицка.

В сборнике помещены материалы, касающиеся двух усадеб села Ярополце — бывш. усадьбы Гончаровых и бывш. усадьбы Чернышевых, сожженных и разграбленных немцами.

В рецензируемый сборник включена статья проф. Д. Сухова «Охрана и реставрация архитектурных памятников». Автор дает обзор работ, проведенных за время советской власти в области охраны и реставрации памятников искусства. Статья заканчивается изложением основных задач, стоящих перед Комиссией по охране и учету памятников искусства при Комитете по делам искусств, созданной решением Совета Народных Комиссаров СССР от 26 апреля 1942 года.

В. Сьедли

СБОРНО-РАЗБОРНЫЕ ДОМА.

Инж. В. Э. Вишнер и П. С. Белиц-Гейман. Издание Академии архитектуры СССР. М. 1942. Стр. 55. Ц. 6 р. 50 к.

Существовавшие до сих пор типы сборно-разборных зданий излишне сложны в сборке, еще труднее их разборка; они тяжелы и мало транспортабельны. Разработанная инженерами Вишнером и Белиц-Гейманом конструк-

ция сборно-разборных зданий отвечает новым требованиям. Здания исключительно вместительны: при кубатуре около 300 м³ в них размещается до 135 чел. Вес такого здания всего 12—12,5 т. Благодаря ряду остроумных конструкций, здания легко собираются, разбираются и транспортируются. Сборка здания требует всего 4—6 час., а разборка — вдвое меньше. Возможность сборки и разборки зданий в такие сроки проверена на практике. Отдельные элементы здания при разборке не портятся и не ломаются.

В книге приведены чертежи сборно-разборного здания и деталей, спецификации как всех элементов здания, так и пиломатериалов для приготовления деревянных деталей, и даны подробные инструкции по сборке, разборке и перевозке зданий. Система маркировки очень удачна и позволяет по номеру детали сразу определить, для какой части здания предназначен тот или другой элемент, что значительно облегчает самый процесс сборки.

Недостатком книги является отсутствие теплотехнических подсчетов, которые бы доказали достаточный тепловой режим здания в зимнее время. Небольшая толщина кровельных и стеновых щитов и неизбежное продувание в стыках заставляют опасаться, что зимой при сильных ветрах здание будет недостаточно теплым. Внушает также сомнение отказ от деревянного пола над спальными местами. Можно ожидать значительного охлаждения помещения от мерзлой земли, ничем не закрытой. Вопросы теплового режима здания должны быть дополнительно освещены как путем соответствующих подсчетов, так и путем непосредственных наблюдений за зданием в зимней обстановке.

Недостатком книги является также мелкий масштаб чертежей, которые трудно читаются.

Желательно, чтобы авторы продолжали свою работу и дали на основе своих конструкций типы сборно-разборных зданий, приспособленных для более длительного обитания и с большими бытовыми удобствами, а также разработали проекты столовых, складов и всякого рода подсобных предприятий.

Б. Барановский

М. И. ЩЕРБАЧЕВА. Картины Тьеполо из дворца Дольфино в Эрмитаже. Ленинград, 1941 г. Государственный Эрмитаж, 140 стр. текста, 16 таблиц и VIII фотографий.

К числу художественных сокровищ Эрмитажа принадлежит серия огромных декоративных панно Тьеполо, когда-то украшавших дворец Дольфино

в Венеции. В издании, посвященном этой серии, хранитель итальянского отдела Эрмитажа М. П. Щербачева подвергает произведению Тьеполо обстоятельному рассмотрению. Автором устанавливается дата написания панно (1720—25 гг.); они ставятся в ряд с другими ранними росписями Тьеполо; приводятся аналогии к ряду сюжетов в других произведениях мастера; отмечается близость отдельных мотивов с Веронезе.

Панно из дворца Дольфино находится до революции в музее Штиглица, висели в полутемном зале и лишь в недавнее время, приведенные в первоначальное состояние и выставленные в одной из главных зал Эрмитажа, могли быть оценены по достоинству. Издание этих панно, выпущенное Эрмитажем незадолго до войны, поможет им занять почетное место в истории венецианской живописи XVIII в.

Перелистывая превосходные таблицы этого издания, нельзя не подивиться несравненному дарованию Тьеполо. Даже по снимкам сразу угадываешь, что имеешь дело не со станковыми картинами, а с кусками огромных стеновых росписей. Тьеполо был величайшим мастером стеновой живописи XVIII в., одним из самых великих мастеров этого рода во всем мировом искусстве. Недаром даже многие его небольшие картины похожи на эскизы к стеновым росписям. В чем же тайна этого декоративного обаяния Тьеполо? Надо полагать—прежде всего в том, что и тематический замысел его панно, и их живописное выполнение в одинаковой степени отвечают основной декоративной задаче. Многие произведения Тьеполо и в частности эрмитажные панно написаны на темы из римской истории: здесь можно видеть и мужественного Муция Сцевола, и отважного полководца Кориолана, и гордого защитника римской чести Квинта Фабия, и, наконец, пышный триумф победителя-полководца.

Сходные темы любила современная Тьеполо академическая живопись. Но классики XVIII в. стремились сообщить наибольшую сосредоточенность каждой сцене, выделяли главный узел действия и в этом видели средство сообщения героической приподнятости этим назидательным сценам. Наоборот, Тьеполо никогда не привлекает в такой степени внимание зрителя к главному действию и к главным персонажам. В этом отношении Тьеполо следует сравнить не с историком, ведущим нить своего повествования в расчете на вдумчивого сосредоточенного читателя; его скорее можно сравнить с блестящим оратором, обращающим свое красноречие к рассеянному внимающей ему толпе. Недаром его современники и в том числе известный граф Альгаротти отмечают, что в развитии сюжета у Тьеполо есть всегда некоторая доля приподнятости; его герои будто знают, что на них устремлено множество глаз, и потому жесты их всегда несколько утрированы, как у актера, который с подмостков желает быть понятным толпе.

Тьеполо равномерно распределяет внимание по всей поверхности картины и этим делает занимательными и приятными для глаза огромные стены, покрытые ими. Современные Тьеполо классики (и в частности Рафаэль Менге, с которым он на склоне дней встретился в Мадриде) стремились к ясным и законченным во всех своих частях композициям. Наоборот, панно и фрески Тьеполо неизменно оставляют впечатление фрагментарности. Он любит давать фигуру, срезанную рамой картины, кусок колонны или арки, подымающейся за пределы холста, пространство, уводящее далеко в глубь сцены. Отдельное панно кажется благодаря этому звеном большого целого и хорошо связывается с другими звеньями всей серии. Особенно ярко проявилось дарование Тьеполо в живописной инструментровке его панно, которая хорошо заметна даже в бескрайних репродукциях.

Тьеполо избегает того нарастания цветовых и световых акцентов по направлению к центру картины, которое придает такую напряженность холстам Рембрандта. Свои световые и цветовые удары Тьеполо равномерно распределяет по всей поверхности холста, умело разбрасывая по земле лежащие тела или предметы, а верхнюю часть картин занимая знаменами или надписями. Пятна вспыхивают в различных частях холста, трепетное движение пробегает по его поверхности. Вместе с тем Тьеполо умеет дать в должном месте паузу, «передышку» по выражению Альгаротти, чтобы все панно не казалось перегруженным и тесным. Всмотревшись в отдельные превосходные детали картин Тьеполо, в его переданные с исключительным мастерством головы или натюрморты, поражаешься, что при всей сочности и полнокровности характеристик мастер, не забывая, для чего он пишет, неизменно выделял в них такие черты, которые бросаются в глаза при первом взгляде на предмет и видны на большом расстоянии.

Ранние росписи дворца Дольфино выполнены еще в несколько темных приглушенных тонах. Впоследствии гамма Тьеполо становится чище и прозрачнее, яркие и светлые тона, и среди них любимая лимонно-желтая, чередуются с темными насыщенными красками. Эта энергичная контрастность и световая сила живописи Тьеполо особенно привлекала симпатии Эдуарда Манэ, хотя надо сказать, что французскому мастеру XIX в. так и не дано было воплотить свою мечту о монументальной живописи, как это удалось последнему из великих западно-европейских монументалистов.

Проф. М. Алпатов

М. Э. МАТЬЕ. *Искусство древнего Египта. Среднее царство. (История искусства древнего Востока, т. I, вып. II, Эрмитаж). Ленинград, 1941.*

1 Накануне войны вышел первый выпуск монументальной истории искус-

ства древнего Востока, почти уже целиком подготовленной к печати сотрудниками отдела Древнего Востока Государственного Эрмитажа. Судя по изданной уже работе проф. М. Э. Матье, широко задуманный коллективный труд является большим событием в советской востоковедческой науке и представляет собою очень значительную научную ценность. Ведь за вычетом лишь нескольких либо общих работ небольшого объема, либо посвящих монографический характер, у нас не появилось еще обширной работы по искусству всего Древнего Востока ни в дореволюционное время, ни в советский период. Имя автора, составившего первый выпуск, хорошо известно как широкому кругу читателей, интересующихся вопросами культуры Египта (достаточно назвать такие книги, как «Что читали египтяне 4000 лет тому назад», Ленинград, 1935, или «Мифы древнего Египта», Ленинград, 1940), так и специалистам-египтологам.

Диапазон работы проф. М. Э. Матье в пределах египтологической науки очень широк. Это—исследование вопросов истории, религии, литературы, в частности древне-египетской лирики и изобразительного искусства. С тем большим правом автор рецензируемой работы, хорошо владеющий первоисточниками, нередко приводящий те или иные тексты в собственном переводе,—издает историю египетского искусства столь трудного для изучения периода, как эпоха Среднего царства. «Стремясь показать,—говорится в вводной главе книги,—развитие искусства Среднего царства на конкретном историческом фоне, я сочла необходимым, во-первых, выделить в особую главу анализ искусства XI династии и, во-вторых, разделить рассмотрение искусства XII династии в свою очередь на два этапа, первый из которых в основном охватывает XX век до н. э., а второй—XIX».

В подобной периодизации, в полной мере отвечающей всем особенностям развития исторического процесса, а следовательно и разнице материала по архитектуре и изобразительному искусству, заключается риск утери общего рисунка эпохи Среднего царства. Автор избег этой опасности: закономерность основных линий развития и архитектуры и изобразительного искусства в эпоху Среднего царства ясна. Ясна и преемственность с предшествующим искусством Древнего царства так же, как и связь с последующей эпохой Нового царства. Пожалуй лишь не совсем оправдано рассмотрение автором архитектуры периода XII династии, т. е. наиболее развитых форм зодчества эпохи Среднего царства, после анализа скульптуры XX и XIX веков до н. э., тем более, что автор устанавливает в обоих случаях ряд аналогичных процессов (например, доминирующую роль придворного зодчества во вторую половину XII династии, в скульптуре же этого периода влияние царского портрета на частный).

Все же, в культурах, подобных древнеегипетской, где искусство носило

символический характер, зодчество было ведущим искусством, иногда прямо обусловившим формы пластики. Эпоха Среднего царства не была здесь исключением, и поэтому изложение материала во всех случаях следовало бы начинаться с архитектуры (искусство XI династии начинается с обзора архитектуры).

Очень обстоятельно изложив историческую и социальную картину сложения Фиванского государства, М. Э. Матье начинает анализ зодчества с ведущего памятника этого времени — заупокойного храма Менхухотепа III. Памятник этот общеизвестен, его касались все, писавшие об египетской архитектуре. Однако, лишь в труде М. Э. Матье он оказался описанным и проанализированным столь подробно и всесторонне. Заметим кстати, что самое детальнейшее описание памятников архитектуры с указанием всех возможных обмеров, — там, где это хоть сколько-нибудь представляется возможным, составляет отличительную особенность рецензируемого труда. С этой точки зрения книга М. Э. Матье интересна и важна в одинаковой мере как для искусствоведа, так и для архитектора. В стилистическом анализе храма Менхухотепа III автор отметил одну черту, ранее ускользавшую от исследователей этого памятника: его вертикальное построение. Наряду с этой особенностью указывается и введение двойной колоннады, в чем автор усматривает прогрессивные черты, развитые позднее в архитектуре эпохи Нового царства и в частности в заупокойном храме царицы Хатшепсут в Деир-Эль-Бахри. Мы бы к этому прибавили еще одну, не менее существенную особенность, наличие существующую в рассматриваемом памятнике и также легшую в основу всего дальнейшего пространственного построения храмовой архитектуры Нового царства. Речь идет о расположении за двором гипостильного зала. Автор лишь отмечает наличие гипостыля, но почему-то ничего не говорит о начавшемся здесь приеме разворачивания пространства в глубину, — черте, без которой немисливо пространственное построение во всей последующей храмовой архитектуре.

В книге проф. М. Э. Матье в еще большей степени освещается материал скульптуры и живописи. Это и понятно, так как в эпоху Среднего царства неповторимой красоты достигла стенопись и исключительной оригинальности портретная пластика. По условиям рецензии мы не можем здесь в полной мере касаться всех вопросов, связанных с изобразительным искусством. Отметим лишь наиболее существенные и оригинальные мысли автора в его чрезвычайно интересном изложении изобразительного искусства эпохи Среднего царства. Только монографически-детальный анализ всех особенностей культуры и специфических социально-политических условий развития государства эпохи Среднего царства позволил автору, с его глубоким знанием первоисточников и всей современной западно-европейской литературы, —

столь полно осветить ряд вопросов изобразительного искусства XXI—XIX вв. до н. э. Как правило, искусство Среднего царства освещалось обычно без достаточного учета всех провинциальных школ и социальной принадлежности того или иного памятника. В книге же М. Э. Матье впервые оказалась освещенным ряд художественных школ. Так, очень верное стилистическое обоснование получил, например, комплекс памятников из Сиута в отличие от «Мемфисской школы». Автор более локализовал и памятники из Липта, Иллахуна и Абидоса. Постановка вопроса о художественных школах в достаточной степени нова и интересна. Заметим, однако, вскользь, что, если в ряде случаев (как, например, скульптура из Сиута) автору удается с достаточным правом ставить вопрос о самостоятельной школе, то в ряде других случаев (как, например, памятники из Липта) едва ли стилистическая локализация позволяет еще ставить вопрос о самостоятельной школе. Не имеем ли мы здесь, как и в других искусствах, подобных древне-египетскому, наряду с явлениями школы, — местной манеры, индивидуальных отличий мастера, наконец, известных провинциализмов и т. д.? Не слишком ли увлекается автор своей, верной в принципе, дифференциацией материала скульптуры и рельефа, приходя к такому дроблению, которое, быть может, еще и не составляет в ряде случаев понятия художественной школы?

Очень убедительно оттенен стиль искусства периода XI династии. Нельзя преуменьшать значения этого наблюдения, тем более, что о нем обычно ничего не говорилось. Автор же наглядно показывает стилистическое родство статуй Менхухотепа III с таким кругом рельефов, как стены фиванских вельмож, рельефы дачен семьи Менхухотепа II, наконец, стела вельможи Хусена из Государственного музея изобразительных искусств им. Пушкина. Нова и мысль о влиянии частного скульптурного портрета на сложение царских портретов в первой половине эпохи Среднего царства и обратный процесс, устанавливаемый для второй половины этой эпохи.

В VI заключительной главе, посвященной архитектуре XX—XIX вв. до н. э., автор усматривает в зодчестве ряд явлений, аналогичных явлениям изобразительного искусства. Из памятников ранней поры XII династии подробнее всего разобран заупокойный храм Сенусерта I в Липте. Памятник этот лучше других исследован в современных западно-европейских работах, и поэтому возможно было дать его наиболее верную реконструкцию, воспроизведенную автором на стр. 75. Уже одной этой реконструкции достаточно для того совершенно бесспорного вывода, к какому приходит и проф. М. Э. Матье, говоря, что «план заупокойного храма чрезвычайно близок к планировке аналогичных храмов Древнего царства» и что «взаимоотношение всех отдельных элементов архитектур-

ного комплекса остается здесь прежним». Тем не менее, есть и отличия, самым тщательным образом отмеченные автором. Они касаются несколько иной декорировки, исключительно богатой в храме Сенусерта I с его молельней, интерьера, обыгранного пышнейшим сочетанием цветов, иных масштабов и т. д. Памятник, как и во всех прочих случаях, описан с предельной полнотой, какой только располагает современная египтология. Исключительный интерес приобретает имя одного из зодчих — Мерси, сына Менкет, который описывает храм Сенусерта I в своей стеле, ныне хранящейся в Лувре. Автор, приводя текст стелы и комментируя его, повидимому совершенно правильно приписывает самый заупокойный храм и пирамиду названному мастеру. Читатель найдет в книге проф. Матье упоминание о ряде мастеров, чьи имена обнаруживаются с каждым днем все с большей и большей полнотой.

Подобные открытия за последние годы, особенно в западно-европейской науке, пролили свет на многие до сих пор мало известные явления египетского искусства, трактованного всегда как процесс совершенно анонимного сложения стили. Эти открытия уже сейчас позволяют многое добавить к истории египетского зодчества, к характеристике общественного положения мастеров и пр. Факты эти мало известны широкому кругу искусствоведов и архитекторов. Тем больший интерес приобретает рецензируемый труд.

Ид в одной из прочих русских работ не дается столь подробного описания так наз. лабиринта, бывшего самым грандиозным из известных нам заупокойных храмов, принадлежавших фараону XII династии Аменемхету III. Реконструкция этого колоссального сооружения, окруженного колоннадой и занимавшего площадь в 72 000 кв. м, дается со всей возможной полнотой. Самое важное то, что автор приводит все данные из античных источников: высказывания о лабиринте Геродота, Страбона и Диодора. Обычно мы до сих пор в лучшем случае встречали лишь упоминание об этих авторах, чаще даже об одном из них.

Нигде с такой подробностью не были проанализированы и широко известные скальные гробницы периода XII династии с их прославленными росписями из Бени-Гасана, Мемфиса и Эль-Берше. Обычно останавливались лишь на наружных портниках с их прекрасными протодорическими колоннами. Проф. М. Э. Матье, напротив, не ограничивается анализом колонн. Дается и рассмотрение внутренней организации гробницы с чрезвычайно убедительным наглядным воспроизведением планов разных вариантов этого типа (стр. 84). Это позволяет автору отметить в гробничной архитектуре Среднего царства и трехнефный принцип расчленения внутреннего пространства. Наблюдение ново и важно для анализа стили дальнейшего зодчества.

Отметим еще одну большую заслугу рецензируемого труда. В нем в достаточной мере, с большим знанием

материала, проведено рассмотрение всей технической стороны постройки: методы кладки, конструкции, строительные материалы и т. д. (стр. 73 и 80).

Автор отводит достаточно места и рассмотрению «пирамидного города» в Кахуне. Читатель найдет здесь ряд данных, ранее не упоминавшихся. Однако при наличии отличного описания, что характерно и для всех прочих затронутых в работе памятников, не дается, в данном случае, анализа самого принципа композиции города. Между тем, сопоставление Кахунского городского комплекса с позднейшими вариантами городов,— скажем, в эпоху эллинизма,—дало бы автору возможность с большей выпуклостью поставить ряд важных вопросов.

В заключение автор приводит сделанную французскими археологами новейшую реконструкцию небольшого храма Сенусерта I в Карнаке. «Подобно северной молебне пирамиды Сенусерта I в Лхте,— пишет проф. М. Э. Матье,—и это здание показало, что многие черты, появление которых обычно относилось к Новому царству, в действительности имели уже место на памятниках, созданных зодчими XII династии». Подобное заключение правильно. Данный храм не может не привести на мысль о близости его к такому типу памятников эпохи Нового царства, как, скажем, тот же храм времени Аменхорена III на острове Элефантине. Однако краткая характеристика, которую дает этому памятнику

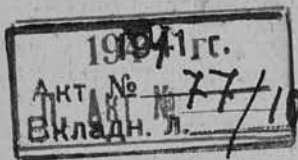
эпохи Среднего царства автор, могла бы быть и значительно расширена. Если только автор принимает предложенную Шеврие реконструкцию храма в Карнаке, то проблема прогрессивной роли водчества Среднего царства для последующей эпохи египетской архитектуры могла бы быть подчеркнута и сильнее.

Наша советская наука об искусстве древнего Египта обогатилась большим трудом. Остается лишь пожелать, чтобы и остальные выпуски капитального труда по Древнему Востоку, подготовленные Государственным Эрмитажем, могли возможно скорее увидеть свет.

Проф. В. Павлов

СО Д Е Р Ж А Н И Е

	Стр.
Строительство на Востоке	1
Проф. И. Л. М а ц а	
Демократические всенародные основы советской архитектуры	3
А. Н. Ду ш к и н, лауреат сталинской премии	
Новая станция московского метрополитена «Завод имени И. В. Сталина»	8
М. О. Бар щ	
Малоразрядные поселковые жилища (работы академика архитектуры И. В. Жолтовского)	14
Г. Ф. Кузнецов, член-корреспондент Академии архитектуры СССР	
Экономика строительства зданий из местных материалов	20
К. Ф. Кн я з е в	
Восстановление колхозов	30
ВОПРОСЫ ТЕОРИИ И ИСТОРИИ АРХИТЕКТУРЫ	
В. Н. Подключников, кандидат архитектурных наук	
Планировка и постройка древнего Свияжска	34
АРХИТЕКТУРА И КНИГА	39



Отв. редактор К. С. АЛАБЯН

Зам. отв. редактора Д. Е. АРКИН

Подписано к печати 8/VI 1943 г.
143899

Формат 62 × 94¹/₈ 5,25 п. л.
Тираж 3000 экз.

Учетно-издат. л. 8
Зак. 16

ЦЕНА 10 РУБ.

1896

П32

5

**АРХИТЕКТУРА
С С С Р**

**СБОРНИКИ СОЮЗА
СОВЕТСКИХ АРХИТЕКТОРОВ**

**РЕДАКЦИЯ
МОСКВА, ГРАНАТНЫЙ ПЕР., 7**

**ГОСУДАРСТВЕННОЕ АРХИТЕКТУРНОЕ ИЗДАТЕЛЬСТВО
АКАДЕМИИ АРХИТЕКТУРЫ СССР**